

中華民國二十四年十一月二十一日出版

全年三十二期
每逢十日出版

每期定價二分半年三角全年五角郵費在內

教育新誌

江蘇第七民教區輔導導訊

第九十八九期

中華郵政特准掛號立券認爲新聞紙類

本期要目

各國成人學校比較之研究…………… 關玉堂

蕭縣梅村自治實驗鄉廿三年度下學期工作概況…………… 張任之

九月份本館各實施區工作輯要

各國成人學校比較之研究

關玉堂

一·前言

成人學校的設立和目標，不是各國盡同，千篇一律的。乃是根據着民族的地位，國家的背景，環境的需求，以及時代的轉變，而改異其目的和動向。現在把英、美、丹麥、德、日和蘇俄的成人學校，作一個比較的研究，以期對於我們自己有所幫助。

二、比較的重要

研究成人學校的方法甚夥，比較研究是其中之一，我們祇研究一個國家的成人學校，能明了它發生的前因後果，因而得到許多知識與方法，固然是很有價值的事，同時，我們若拿兩國或兩國以上來比較研究，實在也并不比單獨對一個國家作深刻的研究減少多些重要。一個國家之某種制度的建立，雖然是受時代的影響，而同時却也有環境的限制，宜于此者未必宜于彼，但若果我們發現兩個不同的地方而得有共同之點，作爲我們的參證，并不是全無意義的工作呢！

江蘇省立徐州民衆教育館編印

南京圖書藏

三、爲什麼要研究英丹美

德俄日的成人學校

英國是成人教育的先驅。成人教育在英國一向是擱在一個重視的位置，而近來尤當作一個熱烈的研究問題，國內辦成人教育的機關和成人教育事業，真有林林總總般的大觀！成人教育也確實給了英國很豐滿的收穫。下，世界各國也多多少少的，或早或遲的沾着他的光輝。例如美、德、日、俄和丹麥都是先後得到牠的恩惠，而使民族振興國家富強的，那末，它既然有這樣顯著的功能和這樣偉大的勢力，所以作一個比較的研究，以找出他們各個的優點，來挽救我『危弱』『混亂』的中國；這種唯一救亡的良策，誰也不能否認的。

四、何謂成人學校

從上面看來，已知道成人教育的重要性，我們應當從事成人教育的研究，不過成人教育的範圍極廣，同時有時間的不許可，只好就成人教育重要機關中的成人學校，來作一比較。

我們既然從事成人學校的研究，首先要明了什麼是成人學校？根據成人教育專家的說法是：成人學校，是一種成年男女的團體；此種成年人，以平民的精神；在友愛之基礎上集合起來，而謀滿足其一般的需要。其普通的目的，爲生活技能之研究與練習。其集合也，全本于自願，除增進其心身健康，期各成爲良好公民外，無其他作用。百

餘年來，人人知友誼的團結的生活，較各自分離，不相連絡者爲佳，于是此種團體，乃應運而生。團體中之分子和衷共濟，各求實現其理想、希望及經驗，以期養成善于團體生活之人材。此種團體，當能包含各種不同之意見，此乃因其結集，非由于信仰之齊一，乃基于需要之合作之故。

五、各國成人學校發生的

背景

英國

我們知道，西洋文化是離不了宗教的，無論政治與教育，常常夾雜着宗教的背景，英國成人教育運動，當然不是例外。所以分析英國成人教育運動的原因，可以這樣的說：『宗教熱心是這個運動的發動機；工業革命是促進牠的原素；政治改革和社會運動是發展牠的動力。』那末教育成人學校是成人教育的機關，故其背景亦即成人學校的背景也。

俄國

革命後的俄國，她的基礎是立了一個新政治思想，新社會觀念的上面。所以對內在培養一種新公民以冀適應這所欲達到的新社會；所以除了加緊培植次代的新公民之外，不遺餘力的把成人教育來革除人民的舊思想，舊習慣，舊觀念，以改造當代的成人。其對外，因爲新俄社會已由專制社會進而爲世界最新的社會主義的國家；在此資本主

義和社會主義對壘的期間，蘇俄就成爲衆矢之的，各帝國主義者，都視蘇俄爲洪水猛獸而進攻；因此，蘇俄提倡成人教育，使每個成年國民都有科學上及政治上的必需知識，對國家有正確的觀念，成功一個以一當百的勇士，養成養往直前的犧牲精神。1918年列甯在第一次教化會議上說：「勞動者所以要追求智識，是因爲智識是達到勝利的工具。」所以蘇俄的從事提倡民衆教育，其動機不是出于慈悲的心腸，乃是基于一個堅決的信仰上，就是信仰智識是一個強有力的工具；要是希望達到一個勝利的境地，民衆一定要有豐富的知識做後盾。

◎美國

美國是一個民主政治的國家，自由思想，極爲發達，又因爲歐洲大戰後戰債的償還，使美國在國際間佔到了經濟上優越的地位。她是一個資本主義的社會，機器工業的國家，以致對於教育的動機也跟着兩樣。自從產業革命以後，由手工業時代一變而爲機器工業的時代，環境的事物比以前更複雜得多。目不識丁的文盲，對環境之應付極感困難；他們工作的效率也遠不如識字者的迅速進步。職是之故，資本家爲增加工人的工作效力起見，便不得不提倡工人教育。不過學校教育在美國已經是非常發達了。這一點使得美國成人教育在那些補習性質的設置上，可不必再有很大的分心，如對於識字教育，就差不多無須注意的。這是美國成人教育特點之一。其次，美國是一個講究實用的民族，換句話說：美國人是拜金主義者。所以不重人文科，而重實科；因之產業與教育得有密接的結合，是以

他們的成人教育是含有職業教育的彩色。

◎日本

日本自明治維新以後，就著重于軍國民教育的訓練，所以一戰勝俄，再戰勝德，日俄戰爭終了，日本各部當局，因感于國民實質之須改善，于是提倡通俗教育，使各地推行有關於國民常識的修養之講演或講習。世界大戰以後，日本產業革命有重大的發展，勞動問題紛起，于是向來偏重于學校教育的傾向，一轉而成爲著重民衆教育了。

◎丹麥

十九世紀之初，丹麥以一小國介于英法二大國間，外受強鄰不斷的侵略，——在事秦事楚，俱感困難之秋。以各種關係，與法聯結，因有1807年慘敗于英，及1864年被德國侵略之太甚，而起反抗，因有壯烈的犧牲，結果Slesvig和 Holsten都入了德國的版圖。又加上穀物失去了歐洲的市場，農村經濟瀕于絕境，而內則人民愚蠢窮困復困，醉生夢死，民氣消沉，國勢至爲危險。這才促成了一興的運動。她改革了土地制度，採用了新的農業生產技術，努力推行了合作組織和農業科學教育；在這許多變動中，民衆高等學校，嶄然地露了牠的頭角。

六、各國成人學校發展的

歷史

◎英國

當1798年，諾丁漢(Nottingham)首先創設，不數年

間，不列斯脫爾（萊薩斯特（Leicester）及其他各地，亦相繼成立。彼時其目的祇在教人讀寫，此外實無其他供獻。1845年左右，此種理想，漸盛行于伯明漢（Birmingham）該地熱心公益之士，莫不注意此不幸之貧民，而思所以補救之，彼等不顧一切非難，繼續力行，因此學校及受學者的數量增加甚速。到十九世紀末此種學校，偏布全國，其活動範圍，亦日加廣，致有今日成人學校之更大的計。

蘇俄

俄國成人教育發展的歷史雖不甚長，進展却非常迅速，是成人教育運動的後起之秀。在十九世紀後半葉，俄國的先覺者已見及成人教育的需要，最初形成的機關，便是于1859年成立的成人星期學校。到二十世紀初年，對於民衆，有了新的注意和新的發展，民衆大學、成人班、民衆講堂，却相繼產生出來。不過就一般而論，帝俄時代的成人教育，在量的方面是非常狹小，在質的方面是含有濃厚的黨派色彩，政府採取愚民政策，對於成人教育是毫不過問的。可是革命後的情形就迥然不同，因為新興勢力的基礎在于民衆，所以政府對於啓發民衆的事業，異常努力，深信祇有在全民教育基礎上，才能實現每個成年的國民都有參加政治的生活能力。蘇俄實施成人教育最感困難的問題便是文盲的衆多，占全人口為百分之六十以上，而其中文盲的女子比男子多，鄉村的文盲比城市多，進行時尤感棘手了。因此，文盲撲滅運動，在蘇俄便是最努力的成人教育運動，並規定計劃限在一九三四年除盡文盲。所

以近年來蘇俄的各種成人教育事業，無論定式的或非定式的都有蒸蒸日上之趨勢。

美國

美國的成人教育，在訓練公民和促進文化方面，確是較遲于歐洲先進的國家，十九世紀下半葉，美國受到英國產業革命的影響，一般人對於教育乃感覺迫切的需要，于是各種私人或團體的成人教育事業都應運而起；一八八五年大學開始舉辦擴充教育，這運動最初的目的，不過為無學或失學者推行教育，後來各大學都以擴充教育作為一部的的工作，並有種種新的計劃規定。同時私立函授學校事業也放出異彩來，這是美國最普遍的一種成人教育，每年約有一百五十萬人是函授學校的新學生，世界無論那一國都追及不上。至十九世紀末有幾種特殊的成人學校，從個人單獨的試驗事業裏產生出來。二十世紀來成人教育更有新的傾向，不但注重于知識的授予，還要熟練職業技術，于是職業教育的發展，就成為美國教育的特殊設施。此時私立的商業學校到處都是，私立的工藝學校和慈善性質的技藝學校也是很普遍的成人教育事業，歐戰後成人教育運動勃興，成人教育事業如春筍怒放。

日本

日本的社會教育在明治維新以前，已有社會教育的運動，如「石門心學」運動，日本享保十四年（1729）石田梅提倡心理學舍，明治二年（1869）日本政府任長崎設活字版傳習所，又于明治五年（1873）改明治四年創設的博物局為博物館，明治十三年改稱東京書籍館為東京圖書館，明治十

八年(1885)高瀨鄉創立東京感化院，明治三十年青年團的創立，明治三十五年設實業補習學校，等，近來各種社會教育都有長足的進展。

◎丹麥

丹麥成人教育，是格龍維(N.F.S.Gundtviz)的理想之實現，格氏于1844年在德國與丹麥交界之(Jutland)地方，首創庶民高等學校。其第二個庶民高等學校成立于1851年是(ChristenKoldkold)創辦的。自從格氏的提倡，Roid的努力就逐漸發展。現在庶民高等學校普及全國。從丹麥民衆高等學校二十要點，很可告訴我們發展的歷史，茲錄于后：(一)民衆高等學校，是格龍維所表視的丹麥民族精神底佳果。(二)格龍維底理想底實現。和九十世紀丹麥民間的宗教運動和感情奮興，密切相關。(三)第一個民衆高等學校，于1844年，在北斯列什威低羅亭村開設，爲對德侵略底精神的反抗。(四)1848—50戰爭後丹麥民族精神大覺醒，柯爾特在富能島底黎斯林村建設他的民衆高等學校。(五)柯爾特生長于貧窮之家，他和民衆有熱烈的同情，深切的了解，他對於農民意自由信仰運動也曾參與。(六)柯爾特的努力，賦于格龍維理想中的民衆學校，以內含的精神性和外形的簡單樸素。(七)柯爾特底主要目的，在喚醒學生底內心生活，而培養他們的友愛精神。(八)柯爾特底主要方法，是教師的「活的語言」底自由運用。(九)柯爾特雖然不談實際業務，而他的教育，影響于農民實際生活者，比任何同時人爲大。(十)柯爾特認人格底發展爲增進生活的最好方法。(十一)1864丹麥戰敗以後，丹麥民族的復興

，以民衆高等學校爲樞紐。(十二)現在丹麥有民衆高等學校約六十所。(十三)每年就學的青年男女，十七歲以上三十歲以下約九千人。(十四)這些學校，全是私人所經營；學生就學全出于自由的志願。(十五)校師和學生共同生活，好像一個大家庭，有很深底友誼。(十六)政府給予學校補助金，但不干涉校內底事業。(十七)在丹麥全國有民衆會堂，民衆學校的教師，常去講演，這樣他們和農民有密切的聯絡。(十八)民衆高等學校的學生，多佔地方政府和合作社等領袖的地位。(十九)民衆高等學校，不教學生做學問的生活，但啓發學問的動機，使他們回到農田工廠和商店底生活時，對於人生與其問題，得有較深切的瞭悟。(二十)每個丹麥農村合作社底門上，應懸着格龍維底塑像，但更好是，每個丹麥人底心中，都永久留着格龍維底理想。

七。各國成人學校現況

A 英國

佈英國成人學校形式頗多，現在較爲普遍的設施，計有以下數種：(一)成人學校(A dult school)(二)勞動大學(Labor college, etc.)(三)週末學校(Week-endschool)(四)暑期學校(Summer School)(五)函授學校(Correspondence School)其中又以成人學校及勞動大學設施最廣，影響最大，特分述之。

(一)成人學校

是英國最早的一種成人學校。其初目的僅爲教人讀書識字研究聖經。後因社會的文明演進，已大有改變了，現

在的情況是：

(一)目的：如就成人學校的活動內容來看，牠的目的實含有教育的、宗教的、娛樂的，和社會服務的幾方面。至于他們現在共同標明的目的，則有以下各點：一、培植人的發展，教以立身之道；二、公開，自由等重而無成見地研究聖經；三、打破宗派觀念，共圖基督教化的努力；四、團結各階級社會友愛互助的精神；五、陶冶公共精神及公共道德；六、培養公民責任心；七、提倡增進世界友愛活動；八、促進機會均等的實現；九、求對耶穌認識、效法，並能加以信仰。

(二)組織：一個成人學校的設立，普通先由一二熱心人士發起，集徵校友，組織籌備委員會，推舉臨時職員主持一切進行事宜。待籌備既妥，然後選定校長一人，秘書一人，或其他職員，管理日常事務，而學校經費的維持，大致方針的決定，仍由全體的校友共同負責。校友的來源：不問性別，不論階級，不限黨派，不分宗教的異同。有的學校有牠自己的校舍，但多數是租用別的機關、學校、合作社、教堂等處地方。一個學校的教學情形和多種活動是受校舍的限制，所以辦法就有很多不同的地方。成人學校聯合會自從一八八九年成立後，有了一個中心聯絡機關對於事業的研討，學校的指導各方面頗多貢獻，聯合會的經費也是間接由各學校校友分別擔負。

(三)事業：成人學校的主要事業當然是定期的課室講授，講授的時間每週一小時半，普通在星期日的上午。上課前後全體高唱聖歌，有的地方還要靜默祈禱，正式

講授討論之外，有時增加一些有趣味的報告或講演。所以每次的集會的時間，總是比規定的長些，至于正式講授的材料，每年由成人學校聯合會印發講授手冊(Lesson Plan Book)分交各校採用。每年手冊之中有一總題，每月約有一個分題，每週又有一個小的題目。成人學校中的講授和普通學校不同：他們是共同討論研究的性質，不過由校長或推舉其他的人担任課室主席，以便進行而已。課室中所用方法頗不一致，但普通可分兩種方式：一為由主席先作講演，然後共同討論，再由主席加以歸納的說明。一為採用談話式的方法，始終相互發言，共同討論，主席不過注意領導討論方向而已。

此外成人學校還有不少的活動，如：公共講演，暑期學校，補習學校，函授學校，遠途旅行，研究會，戲劇社，跳舞會，工藝社，園藝社，嬰兒幸福會等等。所以成人學校的組織，實際上不僅是一個學校而是一個自圖改進文化生活的集團。

(二) 勞動大學

勞動大學的種類頗多，如就組織的情形而言，則可分為兩大類，茲分述于下：

(一)寄宿大學(Residential College)寄宿大學有一定的校址，收納學生寄宿，專一致力于學，不兼其他工作。在學的時期普通為一年，少則一學期，多則二年。各校的性質頗不一致：有的是為農民而設的，如Aunoroft College是；有的是為合作人員而設的，如Co-operative是；有的注重宗教陶冶的，如Woodbrooke是；而大多數則注重

社會科學的研究。如 Firofn Birmingham, Hillcroft, N.W. ales, Ruskin 諸大學是，茲舉羅斯金大學 (Ruskin College) 述其設施概況以例其他。羅斯金大學於 1899 年成立，據說是世界最老的一個寄宿的成人大學，創辦人是兩個美國人 Walter Vrooman 夫婦，為紀念經濟學者 John Ruskin 起見，所以用這個名稱，三十餘年來，經過了不少波折，獲得了不少榮譽，此處不及詳述，僅略記現況如下：

一、目的：羅斯金大學成立的目的，在於培養工人運動的領袖人才。他們認為工人運動的領袖只有真正的工人最為適切，一般工人缺乏知識，雖有普通的補修，還是不能負領袖的責任，所以必需有這種大學的供給，使有專心研究學術的機會。

二、組織：學校最高權力機關為校董會 (Governing Council) 由工會總會及合作社聯合會等處，代表組織而成。此外，凡工人團體年出補助金二十五磅以上者，可出董事一人；七十五磅以上者，可出董事二人；二百磅以上者，可出三人。董事會之外，設校長及副校長各一人，處理日常事務。另由董事會推選評議員 (Consultation Member) 三人，協助校長決定較為重要事件。學生入學資格並不限制，無論男女受有補助金或者自納費用，由二人保證即可入學。

三、課程：每一學年授課三十三週，分為三學期，學生在校的期限普通是二年，但是也有一學期或二學期的短期課程。學校課程分為：主要科目，補助科目及特別講演三種。主要科目為共同必修，補助科目為選修，特

別講演則在校外請人担任，茲收該校 1932 年至 1933 年所有課程列舉如下：

第一學年：

主要科目：

a. 經濟學理論 b. 社會運動及經濟發展史

c. 歐洲史 d. 憲政史 e. 心理學及政治學理論

補助科目：

a. 英文文法及作文 b. 文學及藝術

c. 工業及政治問題 d. 演說學 e. 無線電播音

特別講演：

a. 工業立法 b. 合作運動 c. 社會運動

d. 外國語 e. 簿記學

第二學年：

主要科目：

a. 經濟學 b. 政治學及政治組織 c. 經濟史

b. 憲政史

補助科目：

外國語：

特別講演：

與第一學年同

此外尚有函授教學，內容與大學課程相仿。函授時期有一年及六個月兩種。

(二) 不寄宿大學 (Nouresidentia Colleges) 不寄宿的勞動大學是為有工作的人而設的。授課多在晚間。這類的大學中，有的有固定的校舍，和完備的組織；有的是就學生的方便，在各處組織學級，臨時就適當的場合，由導師分

別施教。這種學校比較寄宿的大學簡單，所以能夠收納多量的學生，至于實際設施的情形，茲以倫敦工人大學（London Working men's College）為例。此校創設于一八五四年是現有勞動大學中歷史最久的一個學校，茲述其概況如下：

（1）目的：牠的主要目的是想使一般工人利用閒暇，用最少的費用得到英國公民應具的知識，和較高文化的修養。他們要在師生間樹立友愛的關係，藉精神的陶冶，養成新的人生觀念，培植平等互助的美德以立新的社會基礎。

（2）組織：學校最高行政組織為校董會，另有校長及副校長處理日常事務。學生自由入學，任意選課，時間長短無定。每年學科分若干種；就學生的多少，每種又分若干班。教員人數甚多，或在普通大學服務，或有其他職業，或為本校之友。教學的狀況極為自由，甚至師生在課堂上可以隨便吸烟。

（3）課程：校中課程常有變化，如一九二七年設有以下各學級：

（1）人文部：歷史，地理，經濟學，英語，故學，法律。

（2）現代語文部：法文，德文等。

（3）自然科學部：數學，化學，物理等。

（4）藝術部：音樂，藝術，演說等。

（5）哲學部：論理學，形而上學等。

（6）技術部：速記，體操等。

蘇俄

蘇俄的成人學校之形式亦復不少，比較普遍的成人學校有：（一）成人學校；（二）勞工大學；（三）勞動學院；（四）大學校和程度相等的學校；（五）農民班等等，其中尤以成人學校勞工大學和勞動學院為其政府所重視而影響也大，茲分述于后：

（一）成人學校

以程度的深淺分為三級：

（1）第一級成人學校：是為一字不識的文盲而設的，教以基本的普通知識，受八個月每星期三小時的課業。

a. 目的：在提高一般民衆的教育平面。

b. 課程：除讀書識字之外，關於地理，歷史，經濟等知識也設法編入識字讀本中去教授。

（2）第二級成人學校：是為那些已略識之無的人而設的，所授的自然比第一級來得高深些。上課的地方常在各種會社，各種工廠學校裏面，授以初步的政治知識，期間普通為六個月。

a. 目的：與第一級同。

b. 課程：有第一級所有的課程，并加些關於政治的課程罷了。

（3）第三級成人學校：是比第二級更高深些，一定要已經是非文盲的人並且是要已略知算學的人才能進去。普通是年限是兩年，不過有些學生須一年的預備班，第一年每星期上三晚的課，每晚四點鐘，一星期共上十二點鐘，第二年每星期上四晚的課，每晚也上四點鐘一星

期共上十六點鐘，此種學校學生的程度等于英國的中等教育的標準。

a. 目的：提高學力和政治智識。

b. 課程：有算學，地理，政治學，黨史，經濟學，自然科學，俄文等。

(二) 勞工大學

是一種促進職業技術的學校。

(1) 目的：在發揚光大勞工對於生產的技術及提高勞工教育程度的水平綫。

(2) 課程：課程裏有些科目是學生共同必修的，如俄文，算學，物理，生物學，地理，階級鬥爭史，經濟學，列寧主義等；其餘的科目是專門的，依學生的興趣分為各組。

(3) 年限：修業年限四年。

(三) 勞動學院

附設在大學校和程度相等于大學的學校，學生的書籍是由學校供給，並且每月可得政府的津貼。授課時間，除開設全日的正式班之外，還開設夜校，以備白日做工的人晚間來學。求學其中者有一半是工人，百分之四十是農民，其餘百分之十是書記等其他階級的人，入勞動學院時，須經一度考試，可是過了之後，畢業直升大學無須再考。年限四年，學生的年齡大抵是二十至三十之間。

(1) 目的：以提高工場委員會勤務者的教育程度和明瞭馬克思學說的智識。

(2) 課程：包括：生物學，地理，物理，化學，俄國文學，德文，算學，階級鬥爭史，政治，經濟學，政

治科學，工程畫等。

美國

美國的成人學校種類也非是的多，除純粹職業性質的學校及專門為青年而設的繼續學校外，尚有如下各種：(一) 補習夜校；(二) 合作學校；(三) 泛應學校；(四) 月光學校；(五) 工人學校；(六) 民衆高等學校；(七) 私立函授學校；(八) 特種學校。其中較為重要的成人學校要算泛應學校，工人學校，民衆高等學校。上述八種學校，他們的性質各有不同，都有詳述的必要，然限于篇幅，同時時間的不許可，只好割愛了。

(一) 泛應學校

此校于一九一六年創設于戴佛城 (Denver) 為一種試驗學校。牠廢棄一切形式的教育制度，純為社會教育制度的學校，牠的主要目的有五：

- (1) 供給各種實業應用知識；
- (2) 供給改進職業技能；
- (3) 供給青年補習教育；
- (4) 供給因故不能參加正式學校之兒童以求學機會；
- (5) 供給美國化的教育。

此校收容學生不限入學年齡，不限入學資格，不限定修業年限，不限定學習學科範圍，不限定每日修學時間，願意學習的人，可隨時到校學習，可隨時學習願學的科目，極為自由。因此，學校開放的時間很長，每天上午八時至下午九時一刻，連續不斷的有種種科目上課，一種科目也是分為上午下午及晚間各種班次，以適應各人不同的

需要。

(二) 工人學校

美國有組織的工人教育運動較歐洲其他各國為遲，這是美國工業發達較晚的反映，自一九二一年美國在紐約設立工人教育局以後，因為有了運動的中樞機關，工人教育事業日益發展，關於教育的目標方法課程指導等，均有不少的進步，現在工人學校的種類，數目繁多，想把牠敘述無遺，那是不可能的，茲舉其著名的勃魯克屋勞動大學略述于后。

勃魯克屋勞動大學于一九二一年由工會代表及講師團計劃，設立于美之紐約，他們以養成從事勞動運動的勞動者為其主要之目的，該校學生多由所屬工會補助，入學修業限為二年，其基礎課程為社會科學，盛行討論，從事專題研究，學校寄宿校中，各種作業均由學生自任以施社會的訓練其課程如次：

第一學年的課程： 研究法，英語，議會法，文化史，心理學，社會經濟學等。

第二學年的課程：

美國勞動運動史，外國勞動運動史概覽，政治，工會管理及組織，勞動立法與行政，英語，勞動運動專題研究，社會時事問題討論等。

此外，還附設一個星期學校，時間約一星期至兩星期，以便在職的工會辦事員可以抽暇作短期的研究。

(三) 民衆高等學校：此校是效法丹麥的民衆高等學校

的辦法，于一八七六年創立，但不甚發達，或由國家歷史及社會環境和丹麥大不相同，茲舉普康閩民衆高等學校及格斯蘭民衆高等學校為例。

(一) 普康閩民衆高等學校 Pocoman People College ... 宗旨為由共同活動，以發展社會精神，所謂共同活動，一部份為文藝的，一部份為娛樂的。

課程：主要課程可分五組：一、歷史，二、文藝，三、社會生活，四、科學，五、娛樂，六、其他尚有速記算術家庭經濟等科。

每年分為二期，每期三月；每日上課約二三小時且可隨時變動。課外尚有其他活動，學生年齡在二十至二十五歲之間，分普通生及特別生二種：普通生于全期間皆在學校，特別生則有臨時性質，居留三日或一日皆可。學生每期交費二百元，一切費用皆在其內，教員專任甚少，多由各地臨時請來，担任短期的講演和討論。

(2) 阿斯蘭民衆高等學校：

正常授課的時間係在冬季，入學年齡限十八歲到二十五歲或三十歲。至于夏季，則任何年齡的人均可參加，不過也沒有十八歲以下的，該校希望城市和鄉村的人都來就學。其注意點並不限于鄉村生活。學校中有許多活動是兼為學生及當地人民而設的。學校的目標又因時而異，例如一九三二年的夏季係着重于「當時的危機—冬季則以「啓蒙的教育」為目標。不重形式的課程，而重生活的問題及學生的自動。

◎ 日本

日本成人學校以實業補習學校及勞動學校為最普遍而影響最大，茲分別述之于下：

一、實業補習學校

實業補習學校的種類很多，如工業補習學校，農業補習學校，商業補習學校，水產補習學校等等。因為各性質的不同而其修業年限亦異，然大部分為前後兩期，前期二年，後期則各異；至於商業性質者為二年，處於農業水產性質者為二年乃至三年，前期收容六年小學畢業而從事職業者，後期則收容前期畢業生。

雖然他們的性質與年限的不同，而其目的的一也。其共同目的是：

目的：「為一般從事職業者授予關於職業的知識與技能及國民生活上必需的教育」。

課程：前期為修身、國語、數學、理科及職業學科；後期為修身、國語、數學及職業專門學科；此外又可就歷史、地理、體操、法制、經濟、外國語中選擇一科或數科。

此外尚有女子實業補習學校，其辦法略同，亦為分前後兩期；不過科目，除普通必修外；尚有家事縫紉等專門職業科目。

(二) 勞動學校

依設立的不同可分兩種：

(一) 勞動組合的勞動學校——以日本勞動總同盟為主持機關，其目的在養成勞動組合的幹部人才，非但注重到普遍的宣傳，還更深刻的探究勞動在教育目的和健全勞動者教育的機能，關於這類勞動學校在日本設立頗多，茲就鈴木更治主持的勞動者教育協會所辦的日本勞動學校而論，其組織分正科與研究科二部：正科六月畢業，每週月水金日上課，科目為經濟學、社會學、勞動組合論、法律

通論、經濟史、自然科學、政治學、社會政策、文明史、心理學、政治運動史、英語、音樂等；研究科每一科目以研究三年為限，火木土日上課，其科目為經濟學、政治學、勞動、運動史、政治運動史、勞動法制、經濟政策、社會統計學；研究科採用指導學級制，由教師澈底指導。

(2) 社會團體的勞動學校——是官廳或社會團體以貫徹社會教化和社會政策為目的，而設施的公民教育；完全立于成人教育的見地，謀養成健全的勞動者，以促進社會進化。此種學校之例，為東京帝國大學的鄰保館所創立的柳島勞動學校，其修業年限為一年，每週月火金應授課，學科為各國社會運動史、勞動法制、政治學、勞動組合論、經濟原理及國際勞動機關與日本等。該校的特色為指導制度，由與鄰保館有關係的大學生，負指導者的責任，一者般講聽生共同聽講，而筆記之講演完後，指導者可應聽講者的質問而討論之。

◎丹麥

丹麥的成人學校，以民衆高等學校為最著，而且影響世界各國。也可以說是丹麥成人教育的靈魂，更可說是丹麥民族復興的主要的因素。使今日丹麥人民富有德謨克拉斯西的精神和合作事業的發達，以及農村經濟的穩固，都是這種學校的賜與，現在把民衆高等學校的內容，擇要敘述如后：

(一) 教育目標

1. 使學生對於人類社會有明瞭的認識，有愛護國家的觀念及具有世界的眼光。

2. 訓練學生能自由的正確地有力地發表一己的思想。
3. 喚起學生優美的高尚的鑒賞能力。
4. 培養健全的人生觀。
5. 提高一般人的文化教育，不是給學生一種追求「牛油麵包」的教育。

(一) 學生

凡是青年男女，年在十八歲以上的都可以入學，既不要證書，也無需經過什麼入學試驗，這種學生都是自求改進的，毫無強迫意味，其自動精神和濃厚興趣，佈滿了校內，至學生的來源，各界都有，但大部份是鄉間的農民，約百分之七十二是農家子女，百分之三五是無產階級的工人百分之五來自市鎮，其餘則為商人及官吏的子弟。

(二) 課程

是注重含有文化性質的科目為人生基本知識的學問，包含歷史（內分民間故事，冒險耐勞的事跡和世界人類的歷史等），文學（神話民歌故事等），地理，自然科學，農藝，體育，藝術，音樂，經濟學，社會學，政治學，國際問題等。對於歷史尤為重視，體育與音樂，每天都有。

(四) 修業年限

分為冬季夏季兩種，冬季班期限五月或六月，從十一月起到三四月止；夏季班期限三月或四月，從五月起至八月止；上課時間每日大概有八九點鐘。

(五) 教學方法

教師與學生採取討論和談話的方式，不採用灌輸的方法，並鼓勵學生自動研究和注意學生個別的差異，不採用

死的教科書而用生氣勃勃的演講表演，使學生有深刻的印象和系統的觀念。

八. 結論

由上面的敘述，對於英、美、日、蘇俄與丹麥五國的成人學校，我們已經得到了大概的觀念，在這裏我要開始來對於這五國的成人學校，加以綜合的比較，作為本篇的結論。

第一。從各國成人學校發生的背景來說，有根本不同的地方。英國是宗教團體的勢力，工業革命的影響，政治運動的啓示，和社會運動的促成。蘇俄自發生革命後，人民各盡所能，各取所需，造成共產主義的聯邦，成人學校乃由政府通盤籌劃的以促進人民了解信仰和實行共產主義。美國受產業革命的影響，人民利慾薰心，維利是圖，形成資本主義的國家，成人學校乃由人民自動提倡，以謀在政治上與經濟上獲得解放。日本是受大戰的影響，及產業的發達的結果。丹麥是外受強鄰的壓迫，內感土地的荒蕪和穀類市場屢受摧殘，統治者們，因受環境的鞭策，及新思想的鼓盪。此其一。

第二。再從各國成人學校發生的歷史來說：英國的成人學校是發生于十八世紀工業革命以後，為各國發生的鼻祖，其次是丹麥和日本兩國成人學校的之發生，而蘇俄和美國的成人學校發生較晚，他們都是十九世紀中葉大革命下的產物，却反成為後起之秀，但美俄萌芽時期相同而演進時期美國又早于蘇俄。此其二。

第三。就各國成人學校主辦的不同來說：英國成人學

校，其初多由私人或團體的力量來辦理的，後來才逐漸促起政府之注意與管理；美國成人學校國家不十分重視，也都是私人或團體感覺需要而設的；但蘇俄適相反，政府異常重視成人教育並由政府規定整個的計劃切實施行，而成人學校壓根兒由政府主持，積極設施，可謂由經濟統制兼為教育統治；這正可以反映美國是個人自由主義社會，而蘇俄是社會主義的國家統制；日本的成人學校，兼有私人或團體及國家所主辦；而丹麥的成人學校，則獨放異彩，它是純粹為私人所主辦，後來雖有政府的補助，但政府不得干涉校政，這是與以上四國不同，尤其與蘇俄適得其反。此其三。

第四。從各國成人學校的對象說：英國是工業發達的國家，而成人學校又是工業革命的產兒，故起初的對象純為一般工人設的，不過現在他又追求新的對象了，這新的對象是『文化教育的普及』及『良好公民的訓練』；美國與日本都是後起工業發達的國家，他的成人學校之對象，也是一般的工人；而蘇俄和丹麥都是農業發達的國家，他們的成人學校之對象，大都是一般的農民。此其四。

第五。從各國成人學的目的來說：因其對象的不同，故其目的亦異，英、美、日三國的成人學校的目的，都是為工業技能的訓練，在使一般勞動階級對於該國社會制度亦即資本主義社會制度之訓服；而蘇俄的成人學校目的，一方面要克服全國的非文化性，一方面依據馬克斯主義的理論基礎，養成蘇維埃的戰士。丹麥的成人學校的目的有五：1. 使學生對於人類社會有明瞭的認識，有愛護國的觀念

及具有世界的眼光；2. 訓練學生能自由的正確地有力地發表一己的思想；3. 喚起學生優美的高尚的鑒賞能力；4. 培養健全的人生觀念；5. 提高一般人的文化教育，不是給學生一種追求『牛油麵包的教育』。所以英美日三國的成人學校多為資本產階級謀利益，而蘇俄和丹麥兩國的成人學校恰反為對勞動者階級謀利益的。此其五。

英、美、日、丹、俄五國的成人學校，從發生的背景和及其目的，辦理與對象，依次作比較的觀察，在此我們對於這五國的成人學校可以得到相當的認識。

然而我們應當明瞭教育是適應環境和時代的變遷有繼續的改造之必要，成人學校尤須顧及這方面，因為成人學校務需適應時代的背景和環境的需求，切合這時代的成人學校，未必切合那時代；適合這一國的成人學校，未必適合那一國。所以我們研究各國的成人學校，比較各國的成人學校，在觀察他們經驗的得失，以作我們實施的借鏡。若不揣是非，盲目抄襲，成人學校的前途，就不堪設想了。

美國是一個富有的資本主義國家，和我們中國的情形迥異，所以我們對於成人學校的辦法，不能整個的搬來應用在我們貧弱的中國這是無庸懷疑的。至于講到蘇俄和丹麥，那末他們和我們，都有極相似的地方，如丹麥和中國都是在列強窺伺之下感到民族的危亡，才有成人教育運動，又如蘇俄和中國同是文盲的衆多，人民多薄于政治的觀念，久在專制壓迫底下過生活，而今才翻過來喘氣的等等；所以我以為蘇俄和丹麥的成人學校之辦法，有值得我

江 蘇 保 甲

半 月 刊
第 十 九 期

| | |
|-----------------------|-----|
| 敬告鄉鎮保甲戶長並勸保甲居民..... | 楊國潤 |
| 我對於保甲運動的幾個反應..... | 沈家祺 |
| 保甲長與農村教育的關係..... | 楊煥章 |
| 保長訓練所之訓育問題..... | 郝遇林 |
| 質疑二則..... | 編 者 |
| 通訊九則..... | 記 者 |
| 讀者園地：我對於鄉鎮長訓練的認識..... | 張梓安 |
| 漫談：一頁日記..... | 夏繼武 |

● 江 蘇 省 民 政 廳 編 行 ●

每 冊 價 五 分

日 四 年 十 一 月 一 日 出 版

們借鏡的地方。

尤其是革命後的蘇俄教育，處處有令人注意研究的價值，爲什麼呢？因爲「在勞動者的歷史上這是第一次國家教育和日常生活不分家；蘇俄的學校是日常社會的和工業的生活之織品的一片……：俄國在變成教育的實驗室」（據蘇俄的教育四頁）因此近來各國教育界都傾向于蘇俄新教育的研究和考察，但是我們中國格外應該注意。同時事實告訴我們：成人學校實在是近代教育潮流中最顯著而最有價值的一個運動，牠不獨在教育的學理上起了一種很

要 目

| | |
|---------------------------|-----|
| 江蘇省立鎮江二十四年度實施方案大綱..... | 趙鴻謙 |
| 民衆教育館..... | 陳仲理 |
| 對於本區各縣民衆教育之新展望..... | 尤蔚祖 |
| 廿四年度民衆教育應有的新動向..... | 湯桂林 |
| 運用保甲推行廳頒標準工作之研究..... | 湯桂林 |
| 江蘇省第一民衆教育研究會第三屆大會報告書..... | 趙宏弼 |
| 民衆教育區民衆教育..... | 劉之常 |
| 報推薦..... | 陳仲理 |
| 通訊討論..... | 湯桂林 |
| 一月來民衆教育消息..... | 編 者 |
| 本期消息分類索引..... | 編 者 |
| 編輯後記..... | 編 者 |
| 出版處：鎮江正東路江蘇省立鎮江民衆教育館 | |
| 定 價：全年十冊 定價一元〔郵費在內〕 | |

民 衆 教 育 通 訊
第 五 卷 第 六 期

大的革命——確認成人學校的可能和重要——并且影響于社會方面很大。我們看了最著成效的英丹俄三國，更可以給我們一個有力的證明，這個證明就是：

第一：成人學校是政治改革社會運動的根本要素

第二：成人學校是喚起民衆達到自由的唯一途徑。

牠的勢力，這樣的偉大！牠的功能，這樣的顯著；要救我「危弱」混亂的中國，根本上也只有向這條路上走了，走啊！走啊！這是急不容緩的事啊！

蕭縣梅村自治實驗鄉廿三年度下學期工作概況

張任之

| 名稱範圍 | 創立經過 | 實施目標 | 社會情況 | 經費來源 | 戶口調查 |
|-------------------------------|--|---|---|--|--|
| 蕭縣梅村自治實驗鄉。 南北約七華里，東西約六華里強。 | 本鄉創於民國廿一年九月，定名為蕭縣梅村自治改進實驗區，首創人為王前縣長公瑛暨丁熙民朱麟嘉二位先生，共謀建設，基礎因而奠定，迨翌年六月奉令改為蕭縣梅村自治實驗鄉，當以委員星散，事業未能進展，至二十三年七月，縣府委前民教館長張鎮英兼任鄉長，以實驗政教合一，本年一月張兼鄉長辭去，由張任之接充。 | 以政治力量，教育方法，增進民衆知識，改善民衆生活，培養民衆力量，完成地方自治（方法由語文教育出發，達到生計教育計劃）。 | 全鄉計分八保，八十甲，八百九十二戶，人口為四千七百三十四人；男二千四百五十九口，女二千二百七十五口；識字者，為一千一百七十四人，不識字者，為三千五百六十人；有業者，八百八十八戶，無業者，四戶；有副業者二百五十三戶，無副業者，六百卅九戶，全鄉民智漸開，頗能熱心於公益事業。 | 由縣府每月撥給七十九元，常年費共九百四十八元，薪工佔百分之六十，事業費佔百分之三十七（鄉公所每月二十四元，設計委員會每月五十五元，職員三人，團士二人）。 | 戶口調查係取保甲編制，鄉公所存有保甲編查冊，每月辦理戶口異動，由保長呈報鄉公所轉呈縣府。 |

| 業事作合 | 商工農植扶 施設業事 | 形情利水及路道 | 化文育教 况情業事 | 况概衛保 力實及 | 查調地土 |
|--|---|--|--|---|--|
| <p>全鄉計有信用合作社七所，均附辦積穀，保證聯合社一所，養豬合作社一所，豆餅借款聯合會一處，均喚起民衆自動組織，由鄉公所及民教館輔導成立。</p> | <p>鄉內有信用合作社七處，保證聯合社一處，豆餅借款聯合會一處，此對於農工商事業金融之扶植甚大，並設有特約模範農田，表證農家，林業公會及民衆林業公會，已共植樹五萬四千株，又實驗鄉公有林已植樹一萬六千株，現又極力推行豆油燈冀塞漏卮。</p> | <p>全鄉計有縣道三條，鄉道一條，橫貫境內，即為蕭宿，蕭永，蕭銅及梅城路，均於農暇時徵伏修築，路傍均植行道樹，路面平坦，行人稱便。至水利方面，湖一，龍河一，日常除農民用以灌溉外，湖內遍植蘆葦，龍河內為農民捕魚場所，每年收入，為數頗鉅，於農家生計上不無小補（本年計新建築三洞大橋兩座，太保廟一，郝店一。外有黃橋，梅橋，小黃橋，李橋四座均為一洞橋。）。</p> | <p>全鄉計有初小學校三所，短期小學一所，民衆學校五所，私塾三處，識字班十處，民衆茶園一處，壁報八處，代筆處五處，均分佈於鄉境內，每村平均有事業一處，或二三處。</p> | <p>全鄉計有民槍五十四枝，兩村或數村成立聯村守望所，每年於青紗帳起，及年關臨邇時，組織防衛隊，名為夏防隊，或為冬防隊，按日巡邏全鄉。</p> | <p>土地陳報，業已辦理完竣，統計本鄉約有田畝一百六十八頃五十一畝一分二厘一毫；初開辦時組有調解委員會，現擴大組織，已設有八個分會，一個總會，總會設在鄉公所內辦公。</p> |

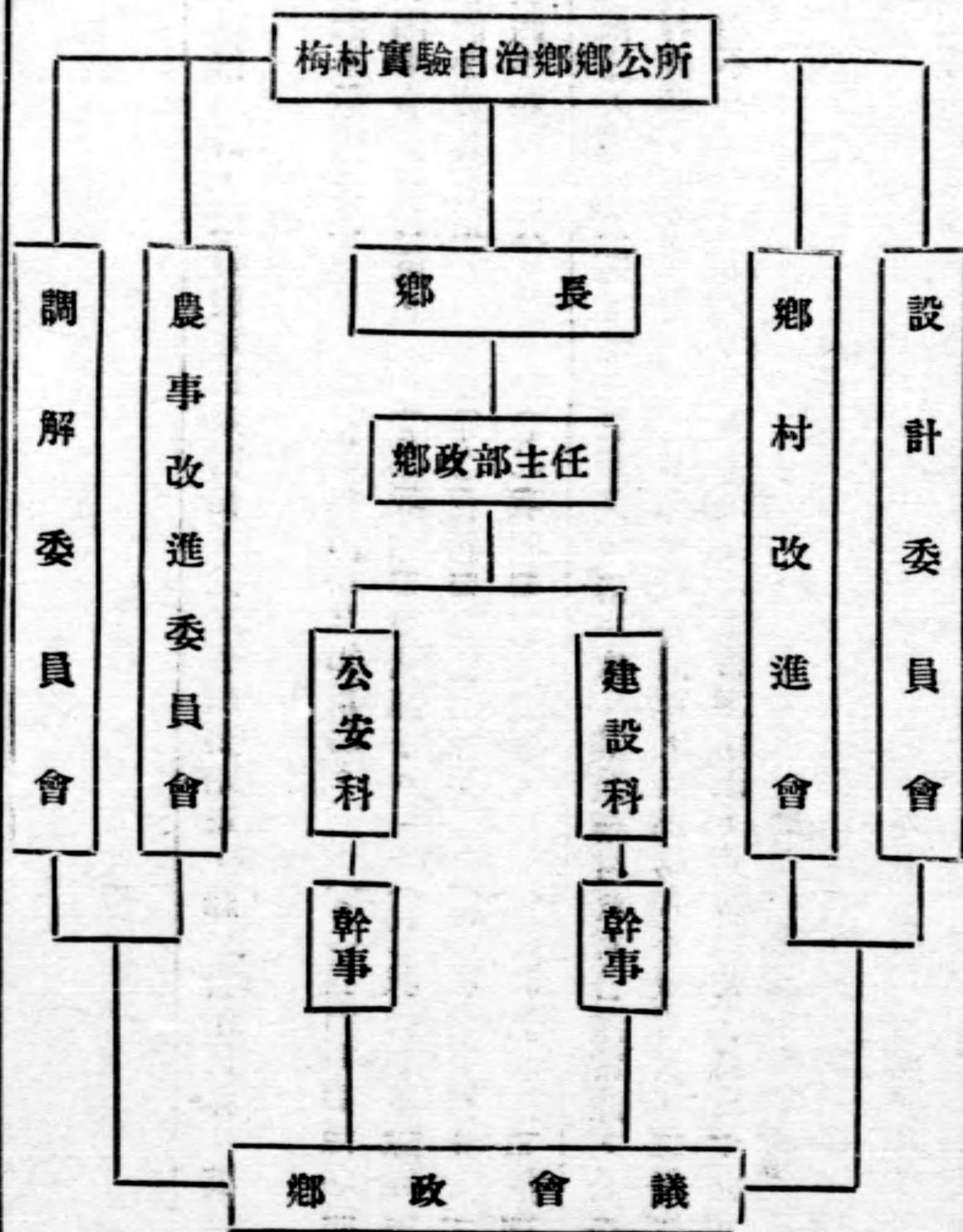
| 救濟事業 | 糧食儲備及情形 | 自治公約 | 自治宣傳與訓練之經過 | 組織團體 |
|---|--|--|---|---|
| <p>鄉內設有草帽纏訓練班十處，席摺訓練班一處，專招收一般無業者前來學習，以資救濟失業，並於每季播種前辦理肥料放款，收穫後辦理糧食儲押放款，以使農村金融流通。</p> | <p>糧食儲備，採用各合作社兼辦積穀法，每於青黃不接之際，以低利放與社員，或非社員之用。</p> | <p>爲使農民養成信心計，故特製定民衆信條，置於各衝要路口，藉以警惕民衆，其信條全文列下：</p> <ul style="list-style-type: none"> (1) 我們要敬重長輩。 (2) 我們要有正當行業。 (3) 我們要誠實公正。 (4) 我們要和氣待人。 (5) 我們要互相幫助。 (6) 我們要讀書識字。 (7) 我們要勤儉治家。 (8) 我們要熱心公事。 (9) 我們要禁絕烟賭。 (10) 我們要破除迷信。 (11) 我們要禁止女子纏足。 (12) 我們要注重清潔衛生。 | <p>全鄉境內計設露天講座六處，每三日前往宣傳一次，其演講材料爲普通常識，公民訓練，合作事業，農村問題，時事報告，縣政要聞，臨時問題，其聽講人不限男女，但每次附近保甲長與戶長，均不得無故缺席，外有青年婦女改進會之組織，其會員爲一百三十人。</p> | <p>本鄉爲使農民強健體魄起見，特請河南國術館畢業團員武道光先生擔任教師，計梅村設一班，內分成人與兒童兩組，太保廟一班，共有學員二百一十五人。</p> |

衛生方面

本鄉設有民衆診療所一處（與縣立醫院合辦），專爲民衆治療疾病，並指導注意衛生事項，計本年施種牛痘三百九十五人，外有聯村清潔檢查隊，不時檢查，以期喚醒民衆達到健康之地步。

組織概況

蕭縣梅村自治實驗鄉組織系統表



附言

初嘗試政教合一的我，祇有畏懼、隕越，絕無心得可以供獻，又兼我的文字拙劣，不能用文藝式的描述，更不敢有所發表了；但；又欲求教於諸同仁之前，故祇好用表格式的敷陳，將蕭縣城市民衆教育館基本施教區——梅村自治實驗鄉——二十三年度下學期的工作概況，忠實地報告出來，敬希有以指正幸！

九月份本館各實施區工作輯要

壩子街指導區

一、兩個中心活動

這一個月裏，本區有兩件中心活動，現在提出來報告一下：

一、舉行黃災救濟運動

本區因鑒于本年徐州一帶，水災嚴重，所以舉行黃災救濟運動。九月二十七日的晚上七時四十分，開映黃災實況電影，藉以喚起民衆同情，計到民衆約在二千五百人左右，映完以後，觀衆個個驚駭慨嘆。九月末到十月初，這一週間，指導本區青年勵志團和婦女會，組織黃災救濟募捐隊。青年勵志團共組織三個小隊，隊員十人，分向街市募捐；婦女會共組織九個小隊，隊員四十九人，深入各處家庭募捐。結果，青年勵志團之募捐隊，共募得六十八元一角五分三厘；婦女會之募捐隊，共募得三十一元二角五分六厘；共得約在百。現在我們正在計畫這種捐款用途，預備購買廉價的粗布和棉花，指導本區婦女會會員和民校婦女班學生，分工自製寒衣；然後送交銅山縣水災救濟分會，分發給貧苦的災民。

二、籌備消費合作社

本區爲要提倡合作，所以發起組織壩子街消費合作社。九月初，我們便開始籌備，現在把這一月來籌備的經過

報告出來：(甲)徵求社員：籌備的第一着便是聯合幾個發起人，分頭徵求社員。結果，徵得了三十位社員；後來連同本館的全體職員三十七位先生參加，共有社員六十七人。各人參加的股數不等，共合八十五股。(乙)徵收股金：我們徵求了社員，便分向社員徵收股金，每股定爲二元，現在已繳的，有六十六股，共合一百三十二元；未繳的還有十九股，三十八元。(丙)修理社址：我們一面徵收股金，一面便修理社址。社址定在本館後院展覽室的東頭。櫥櫃的整理，室內的佈置，門窗的整理，一一都已就緒。(丁)開成立大會：各事就緒，我們便在九月廿九日召集全體社員開成立大會。出席社員四十一人，銅山縣政府的合作指導員，和本館的合作指導員都到會。通過了社章，便開始選舉。選舉的結果：孔字清、項雲、楊汝熊、周蘭亭、陳威如當選爲理事，王士林、徐松娥、當選爲候補理事，趙光壽、徐毓生、任素新、當選爲監事，姜文錦當選爲候補監事。(戊)舉行第一次理事會：理事選出後，極着便舉行第一次理事會議，由項雲臨時主席，結果推定孔字清擔任理事會主席並經理，楊汝熊擔任文書，及其他議案。(己)聘定職員：自推定孔字清擔任經理後，即照章由經理聘定蔣子懷、周蘭亭二社員爲事務，陳盛如社員爲會計。(庚)繼續進行的事：以後，我們便在計畫如何辦理登記手續，如何製定購買證，如何和商店

交涉貨物，如何調查社員的日常需要和特殊需要，如何訂定開始營業的日期和每日營業的時間，如何徵求營業服務員；這些，都在下一個月裏報告了。

二、加緊集團訓練

這一個月裏，固定工作中，須要報告的是加緊集團訓練，現在分別報告于下：

一、訂定活動歷

各團體每兩週開一次大會，每兩週有一個中心活動。本學期青年勵志團的中心活動為黃災救濟運動，教育服務，大檢閱暨授旗典禮，清潔運動……等十種。婦女會的中心活動為黃災救濟運動，秋季遠足，縫紉比賽……等十種。兒童自治團為秋季遠足，美術競賽，清潔運動……等十種。本月開始已分別依照所定活動歷活動了。

二、舉行各種講演

各團體除開會活動之外，並在開會的時候，舉行各種演講。如青年勵志團，每次開會舉行常識講演，講演題目如連雲港的現、綏遠概況、日本人的生活、湖南人的生活等。由本區聘請館外有專門研究的先生們擔任的。兒童自治團每次開會時，舉行民族英雄故事講演，講習題目如楊黑虎，岳飛，韓世忠，張士誠等。由本區王士林先生擔任。婦女會每次開會時，舉行婦女生活指揮講演，演題目如纏足的歷史，婦女職業問題，怎樣做現代的婦女等。由本區聘請本埠正在從事婦女教育的先生們擔任。

八里屯指導區

防黃

八月

份最吃緊之工作，孰意本月份內，黃水更大，黃禍益急；九月一日黎明，距本區西北界里許之萬寨檔水壩，忽告潰決，大溜直撲車道口；本區指導員當即乘腳踏車至萬寨決口處視察，見水勢浩大，無法堵塞；旋趨車道口壩視察，見壩外所包石工，被水冲坍十餘丈，壩底已被冲開一洞，水流汨汨，新築壩土，隨水崩塌，此時壩上尚無一人，本區指導員即馳回辦事處，一面用電話報告第一區公所，請其趕速派調城廂工夫，到工搶堵；一面鳴鑼聚集本區民衆二百餘人，並湊合高粱楷七百餘個，先行奔赴決口處搶獲。上午十時許縣政府區公所均派員到工，各處工夫亦到數千人，分別打樁填土；所有到工人員，咸認此壩一開，影響城廂生命財產甚大，故莫不拚命搶殺，無如水勢太大，所做工事，旋做旋為大溜冲走，直至下午五時，仍未見效；本館趙館長，總務部孔主任，研究輔導部徐主任，石橋實施區張主任等，亦均攜帶搶險應用各物，親自到工設計指揮，卒因指揮得人，工夫用命，竟於二日侵晨，堵塞決口，斷絕水流。此役若非本區發覺之早，搶救之速，則現在徐城，恐將久經

淪為

國矣

！此後每日協同區公所，督率工夫將所有堤壩加高培厚，水勢總日見增漲，然水長堤高，尚屬無害。不料本月十一日夜，忽西北風大作，本區情知不妙，連夜集合數百工夫上堤防守，十二日晝間，尚無甚變化，至晚風勢頓疾，水位漲出二三尺，

致琵琶山青山頭一帶，水平堤頂，危險之狀，不堪言喻；本區指導員與第一區區長，雖衣履盡溼，仍督同工夫拚命與水搏戰！辛是夜十一時許，風勢轉小，一場大波，又告平定。在黃水嚴重期間，本區尙辦理

新生活

訓練

一班，受訓練者為八里屯，兒童自治團團員，訓練期限為一星期，自九月五日開始至十一日結束；訓練時間為每日下午七時至八時，訓練材料為新生活須知，油印講義，每人發給一份，計始終受訓者二十四人。又因本月份為

除蟲

播菊

期間，本區於本月初，即開始登記種戶，由本館代購種子，轉賣與種戶，每兩售價三角，計共登記四十二戶，三十四畝，需用種子三十八包。本區於民國二十二年時，本已提倡種植，因彼時農民不知除蟲菊為何物，所以多不敢以寶貴之土地，作冒險之試驗，故提倡結果，僅有八里屯村熊姓一家種植，面積亦僅一分二厘，又因不善管理，死去甚多，實際僅有地七八厘許；今春收花，竟賣得七元餘，不惟熊姓大喜過望，即本村與附近各村農民，亦莫不稱羨不置，懊悔以前之未能播種；此次一經提倡，各農戶均爭相播種，並因天氣久旱，各農戶皆擔水灌田，然後作畦播種，本月二十日左右，先後播種完畢；播種時本區派員指導，更告以播種後管理方法，各農戶無不欣然遵辦，由此可知一種事業之推行，雖有益與民衆，亦須經道相當時間，待民衆受到實惠，然後方能得到民衆之信仰與實行。推廣除蟲菊將告一段落，接着我們又辦理特約農家，本區

辦理

特約

農家

田，已歷兩年，結果農作物收穫豐富，品質佳良，各田主極其信仰，本區利用此點，故本年度決在八里屯村舉辦特約農家，使該農家全部耕種方法，均須接受本區指導；我們選擇特約農家的標準，暫定下列五項：1. 種田在三十畝左右；2. 田主誠實可靠；3. 全部耕種方法能接受本區指導；4. 所得優良結果能向村中其他農戶宣傳；5. 能指導同村農戶改良耕種方法。依此標準，選擇結果，全村共選得六戶，由本區貸以優良種子，指導其耕種。此後并希望由特約農田變為特約農家，由特約農家更變而為特約農村，由特約農村一變而為特約農鄉一變而為……，以至全國農業改良，農村復興。本月份內并在推廣區內指導組織

信用

合作社

兩社，即東琵琶山與青山頭二村合組一社，西琵琶山與彭場二村合組一社，本月二十七二十八兩日，兩社發起人，分別召開第一次籌備會議，均由本區指導員出席指導，當議決徵收社員，起草社章等案；如無特殊問題，在下月份內準可成立。

王莊實施區

本區自開始工作以來，即協助保甲督率區民再接再厲與黃水奮鬥，不意於本月十二日大風忽作，竟將本區民衆一月有餘大部精力所築成之土壩毀於一時，實屬可惜。本區工作人員大部分時間，亦用於護堤堵口，策劃指揮上。力盡聲嘶，不暇休息。本月份工作以致不能照原定計劃進行，除防黃工作外，今將其他工作分述於後：

一、繼續辦理農業倉庫

今歲水旱交迫，秋收僅有二成，二麥復難下種，以致糧價飛漲；農倉儲押，尤感需要，故至本月份已將與江蘇農民銀行徐州分行所訂之七千元借款押完。但要求儲押之農民，仍絡繹不絕。現已與農行續訂三千元借款，以備需要矣。

二、無息貸款

本館無息貸款，係整借零還，不取利息，以利小本營業。現本區經第四次區務會議通過，因本區錢數甚少，嗣後放款應依照下列各團體先放：1. 民校學生；2. 勵志團團員；3. 兒童自治團團員；4. 改進會會員；5. 其他勇於接受本區各種施教事業者；6. 以上各團體人員所共同生活之家屬，亦得享有同樣優先權。并於每村組小本經營聯合會，設會長一人，內分若干小隊（五人至十人），每隊設隊長一人，所有借還款項之接洽，督促用途之監督，均由會長隊長負責辦理。現各會均已組織就緒，開始實行矣。

三、登記特約農田

特約農田，本月內即着手登記者有三十五家，需要麥種共十八名。

四、擴充勵志團

勵志團為鄉村青年以砥礪學行服務社會為目的所組合之團體，鄉村各種事業有賴青年領導推進之處甚多，本區自本學期經館方劃為實施區以來，戶口加多，即感勵志團人數尚少，有重加改組擴大之必要。本月來即分別召集各村團員，說明增加團員之意義，以廣介紹，事先訂立

原則，以能吃苦耐勞有向上心之青年為最合格。

五、訓練民衆行升降國旗禮

為喚醒民衆具備民族意識，國家觀念起見，故訓練民衆舉行升降旗禮。除在各團體開會時說明行升降國旗禮之義意外，並於每晚說書時不厭其繁，作普遍宣傳，俾民衆能深刻瞭解。并教授兒童自治團勵志團以升降國旗歌，每早於紅日初起國旗上升之時，全體民衆停止工作，對國旗行最敬禮，歌聲四起，愛國之心，當油然而生矣。

六、領導民衆歡送築堤軍隊

二師十二團士兵在本區附近打石築壩，與地方人士感情頗為融洽，該團因最近將舉行秋操，急急整裝復歸原防，地方人士因該團長官士兵，為民衆防水，辛勞異常，特商同本區集合民衆歡送。當軍隊出發時，民衆整隊追隨高呼口號，燃放爆竹情形甚為熱烈。

七、召開橋南頭戶長談話會

橋南頭自成立辦事處以來，各項工作即積極進行。本月二十五日召開戶長談話會，由本區職員分配說明「實施區預備舉辦的各種事業」，「為什麼成立改進會」，「除虫菊種植法」等，并於會後即進行組織改進會，以推進各種事業云。

石橋實施區

一、出售除虫菊種籽及指導播種

播種除虫菊，自上月舉行擴大宣傳以後，民衆皆知能獲重利，爭先恐後購買種籽，要求指導播種。至本月末播

統，已過各種期計本區村共種四十二兩，預計面積約有四十二畝。

二、防黃工作告一段落

自七月起至本月二十日指導民衆做防黃工事，未曾稍懈。上月間有車道口橋南頭之潰決，本月份有十二日之颶風，黃水暴漲二尺，於是各處堤面，多與水平，本區職員全體出發，協助區公所，督率民夫搶險，險期過後，又將各堤略爲加高，幸水位漸落，防黃工作可告一段落。

三、各合作社還款

本區各合作社因成立期短，基金甚微，加之各社員經濟困窘，每無錢儲蓄。故關於一切金融活動，尙須向外借貸。今春借國民銀行及農民銀行之款，皆已到期，茲分別

招集各社社員大會，報告借款數目日期，現正紛紛籌還中。

四、發放無息貸款

本館各區無息貸款，因數目略有改動，故遲至本月方行開始發放。計本區攤放數目以二百五十元爲限，仍採取活用辦法。每期可放四十六元，以十期計算，可放款四百六十元，約可周濟小本營業人二百餘人。

五、楊莊小麥產消合作社成立

本區楊莊村原有信用合作社一所，並曾兼營倉庫儲押等業務，今秋省立徐州麥作試驗場爲便於推廣及繁殖優良品種起見，特與本館聯合指導，組織小麥產消合作社，購用優良麥種六十石，可播種面積六百畝。

民 教 通 訊

第一卷八期要目

| | |
|-----------------------------|-----|
| 民衆教育館事業設施之原則..... | 朱秉國 |
| 本館二十四年度實施計劃綱要及工作月歷..... | 孫 枋 |
| 本館二十四年度輔導計劃..... | 朱秉國 |
| 本館二十四年度巡迴施教計劃..... | 叢介生 |
| 從過去識字運動的失敗說到今後識字運動的注意點..... | 孫 枋 |
| 民衆教育工作從鄉村入手之意義..... | 梁漱溟 |
| 政教合一實施之途徑..... | 邢廣益 |
| 書報介紹及論文提要三篇..... | 朱秉國 |
| 本區民衆教育情報..... | 編 者 |
| 本館近訊..... | |

每二十年定期定價五角

[江蘇省立南通民衆教育館編印]

南通 東 公 園

農聲月刊

第一百八十七期目錄
民國廿四年八月三十日出版

| | |
|--------------------------|------|
| 植樹種棉墾荒與自給 | 張育慶 |
| 中國周代農業史 | 毛育生 |
| 國立中山大學農場之考察 | 劉世頌 |
| 菲列賓粉坊中米糠之滋養率與保存性之研究 | 方鼎勛 |
| 荔枝之研究 | 劉君豹 |
| 中國茶的分類 | 劉君豹 |
| 廣東省年來水災及水利建設概況 | 省統計局 |
| 國立中山大學農學院農場廿三年度肥料勞力飼料預算書 | 張預 |
| 廣州氣候觀測報告 | 鍾桃 |
| 農林常識 | 編者 |
| 農林消息 | 編者 |
| 國立中山大學農科畢業同學會消息 | 編者 |

經售處廣州石牌 國立中山大學農學院推廣部
月出一冊大洋一角三分全年十二期大洋一元五角

農民生活讀本

根據部頒民衆學校課程標準草案編輯
專為供給鄉村初級民衆學校教學應用

描述農村村改生活進實徑

側重注音符號

定價：全書四冊 第一冊已出版 定價四分 第二冊在印刷中
發行：徐州壩子街江蘇省立徐州民衆教育館研究輔導部

山西建設第六期目錄

| | |
|----------------------------------|---------|
| 教育建設之我見(續) | 楊佩瑛 |
| 物產證券與按勞分配之研究 | 癡僧 |
| 列強之軍事豫算 | 萍 |
| 世界經濟介紹 | 萍 |
| 瓦爾幹氏世界經濟月報(第三輯續) | 段多棠譯 |
| 蘇維埃聯邦工業稱成之變化 | 勞克雄著 萍譯 |
| 山西建設情報 | 萍 |
| 山西省政十年建設第六次報告(造林進行情形) | |
| 山西省政十年建設第七次報告(推廣棉業進行情形) | |
| 山西省政十年建設第八次報告(植樹育苗情形) | |
| 山西省政十年建設第九次報告(水利) | |
| 山西省政十年建設第十次報告(交通) | |
| 專載 | |
| 山西省政十年建設計劃案(續) | |
| 技術介紹 | |
| 關於機關車之初步知識(續) | 李月園 |
| 肥料之研究(續) | 武達標 |
| 價目：預定全年十二期價洋六角半年六期價洋二角二分零售每冊價洋五分 | |
| 發行所：太原東夾巷山西省縣村十年建設促進會 | |

校閱者 趙光濤 徐毓生

編輯者 楊汝熊