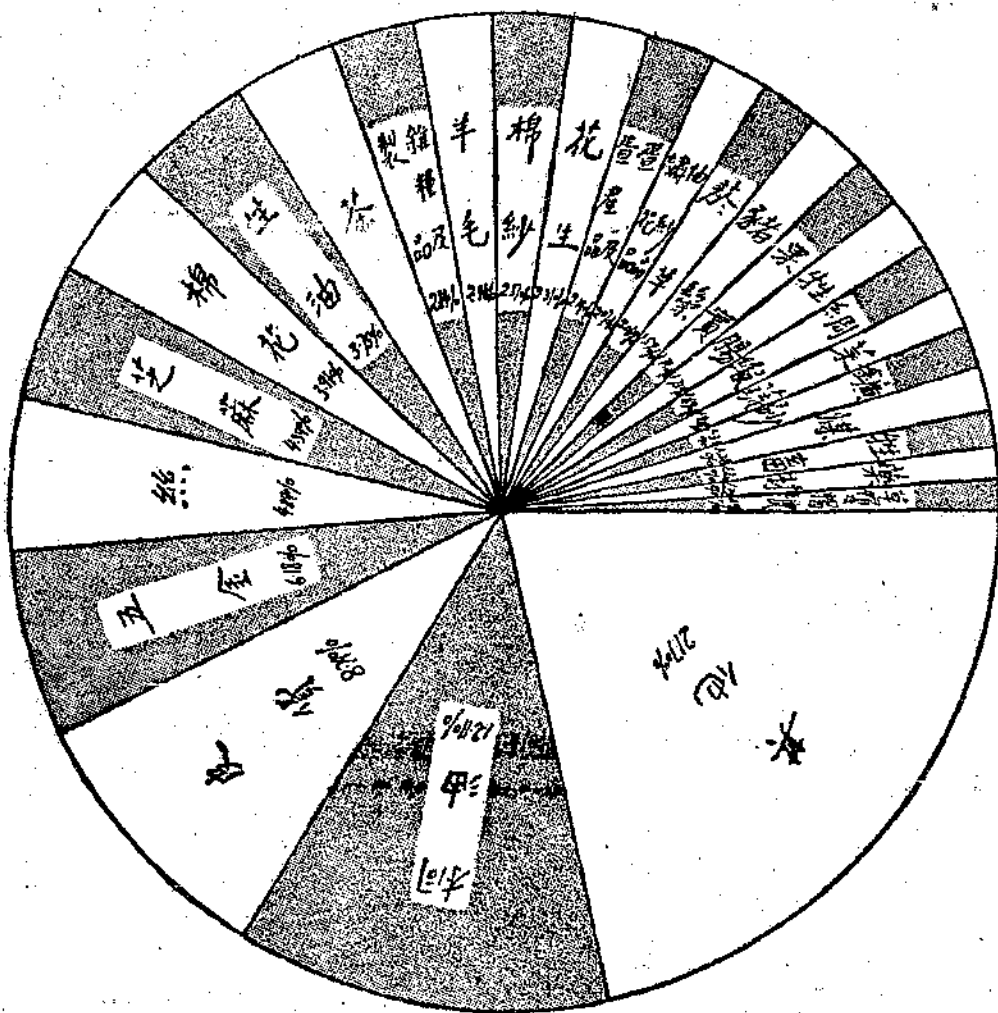


國際貿易情報報

FOREIGN TRADE BULLETIN

第 一 卷
第 十 期

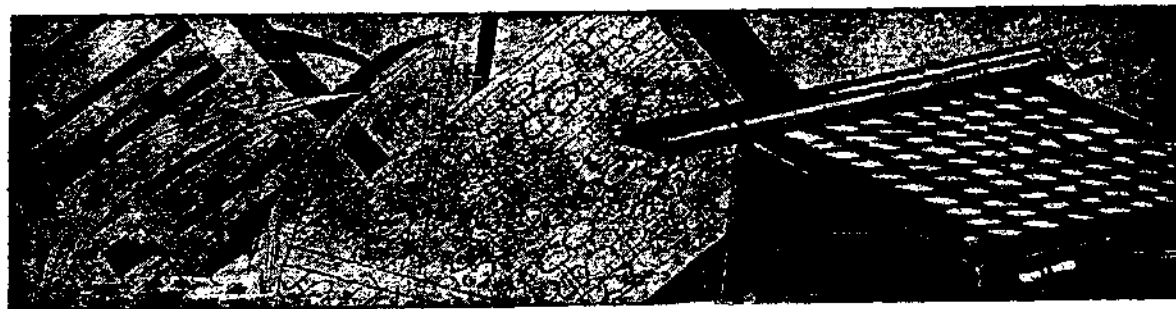
本年第一季我國出口重要商品數值比較圖



實業部定期刊物第十種週刊

實業部國際貿易編輯局

北平圖書館藏



國際貿易情報目錄

第一卷 第十期
(每星期二出版)

各國貨物標記法述要

德國實業團體設置貿易部

爪哇茶近年出口貿易情形

和印之啤酒進口貿易及其限制

荷領印度最新進口稅則

各國修改關稅及輸出入規則誌要

法國減低蛋類特許稅 暹羅進口陶瓷器之新稅率 美國實行馬口鐵屑禁止

出口法 美國修改貨物標記條例

國外商行調查

茶商(美國)

貿易介紹

黃牛皮水牛皮花生烟草 新舊毛織物破布棉花 東京竹及海草 棉毛針織

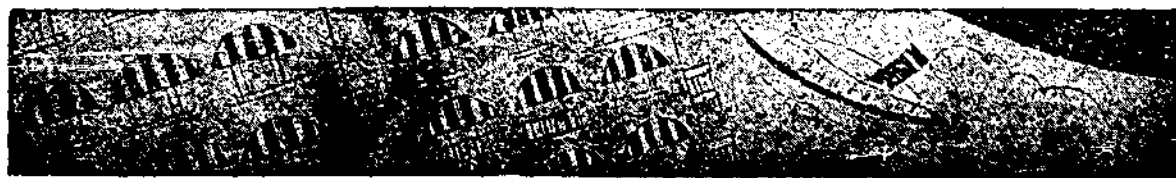
品電氣用具油漆搪瓷器面巾鍍銘器 鮮魚肝

貿易消息

本年第一季對外貿易 本年第一季上海對外貿易概況 本年第一季我國桐

油輸出激增 上海五金類進口日本貨最活躍 世界兩途貿易展覽會延期開

幕 桂省實行統制貿易





雙妹牌雪花膏

欲增面容嬌嫩 唯此雪花膏



中國廣生行出品

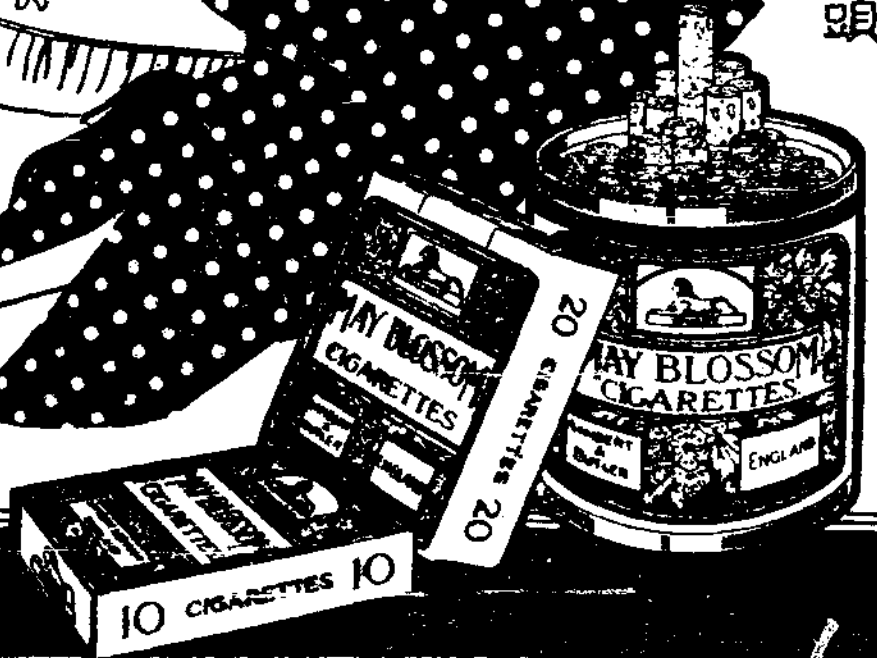
各埠百貨商店均有發售

五華牌

令人生愛

品質美妙無比
香味清芬絕倫

軟木烟頭



為認務表質等為商人
要明請識之品高標獅



各國貨物標記法述要

(一) 貨物標記辦法(普通辦法)

阿根廷 標記文字應用西班牙、法、英、意、葡萄牙或德文。

奧大利亞 凡進口貨物，應標明其出產地或製造地。

馬來羣島 凡進口貨物，應用標記。暖室植物，應標明其出產地。

法蘭西 無論何項外國貨品，不得有惑誘人民認為法國製造或出產品之行爲。

英吉利及北愛爾蘭 如貨品上無標記(Mark)，則其原產問題

可以不問；惟凡某種貨物非由其產地運入而用其產

地標記者，則須解明其原產地，如「瑞士香檳」等是也。

如遇特種貨品，爲防杜假冒，則其地名「應依法標明，

如「Portland 水泥」是也。至於原產標明方式，則應

與標記作同樣書刻；此兩種式樣，須相距極近，以便考

察。

印度 如貨品說明文字與其原產之標記不同，則須於貨品

上印明其原產地，如自德國運入貨物，而其說明書爲

各國貨物標記法述要

他國文字，則此項物品之原產地須說明之；不然，如無

該種易於誤會之說明書，則原產問題可以置而不問。

紐絲綸 說明書及原產標記，須用同標文字。如說明書用另一

種文字，則貨品上應註明在何處所製造者。

波 斯 原產標記應用於所有進口貨品。

瑞 典 進口貨物如係外國原產，則至少須標明「Imp.」[進

口]字標。

美利堅 貨物原產標記，應用英文或他種易讀文字，其方式則

應爲印火漆印或票籤等。

(二) 僅關於某種貨物辦法

奧大利 由外國進口之忽布蛇麻及外國子仁，應標明原產地。

比利時剛果 滋養肥料，應標明原產。

巴 西 醫藥產品，應標明原產。

保加利亞 酒、高月白蘭地酒、甜酒、墨水、印蜡、橡皮、火柴、石蜡及棉

綫，應標明原產。

加拿大 鹽、水菓、鉛筆、石印品、文件、封印物（對徑在一吋以上

者）肉、應標明原產。

捷 克 忽布、蛇麻及他種植物、應標明原產。

丹 麥 農產品（鷄蛋、蜜、羊脂等）、工業品（鐵、火柴等）、鞋、電

氣機器、書、碑石等等。

芬 蘭 奶酥及外國子仁。

德意志 燒酒及金銀器等。

匈 牙 利 動物及植物肥料及肥料或油製成之物品等。

意 大 利 醃肉及粒與油餅等。

那 威 煉油奶酥、牛油、鷄子、子仁等。

巴 拉 圭 醫藥特製品等。

瑞 典 子仁及鷄子等。

瑞 士 外國蜜。

南 非 洲 牛奶業製造品。

關於貨物原產標記辦法，既如此複雜，故國際間遂有以法令規定之舉。其結果則有一八八三年三月廿日巴黎會議（Paris

Convention Of March 20, 1883.）及一八九一年四月十四

日瑪得里和約（Madrid Agreement of April 14, 1891.）之

規定。

（一）巴黎會議 關於原產標明一事，每一會員國得享受其他會

員國法律上之利益。除關於物品上之性質分量價值等等之

外，其在原產國家所註冊之商標，應得其他會員國之承認。凡

貨物有一違背法律之商標，則於其在會員國中任一國家進

口時得被收沒。再者，關於原產解明，如有貨物假用名字以圖

欺詐者，皆得被收沒之。

（二）瑪得里和約 凡貨物誤稱某一會員國或其轄內地方為其

原產地者，皆得收沒之。如出產國家已正當標明，則售貨人可

將其名姓及住址附于貨品之上，其他國家亦可以收沒之。如

此等收沒事為法律所不許，則可禁止其進口。

按照上兩項規定之國家為：

阿爾及利亞（Algeria）、巴西、古巴、捷克、但澤（Danzig）、法

蘭西、安南、德意志、英吉利、拉特維亞（Latvia）、馬達加斯加（

Madagascar）、紐絲綸、葡萄牙、西班牙、瑞士、突尼斯（Tunis）、

烏格達、南非洲，共十八國。

不按照上兩項規定之國家為：

阿根廷、巴哈馬羣島（Bahamass）、巴爾道斯（Barbados）

伯楚阿那蘭 (Bechuanaland) 比利時剛果 百慕大 (Bermudar) 英屬基阿那 (British Guiana) 英屬洪都拉斯 (British Honduras) 英屬北婆羅洲 英屬 Nyasaland 波加利亞 好望角殖民地 (Cape Colony) 中國 哥倫比亞 哥斯達黎加 (Casta Rica) 塞浦路斯 (Cyprus) 厄瓜多爾 (Ecuador) 埃及 福克蘭羣島 (Falkland Islands) 馬來羣島 非支羣島 (Fiji Islands) 直布羅陀 (Gibraltar) 黃金海岸 格林拿達 (Grenada) 危地馬拉 (Guatemala) 海地 香港 冰島 牙買加 (Jamaica) 黎雅 (Kenya) 拉哥斯 (Lagos) 立陶宛 毛里西亞 (Mauritius) 納塔耳 (Natal) 紐芬蘭 尼拉圭 北洛諦西亞 (Northern Rhodesia) 巴拿馬 巴布亞 (Papua) 波斯秘魯 聖路西亞 (St. Lucia) 聖芬暹特 (St. Vincent) 薩爾瓦多 (Salvador) 暹羅 塞拉勒窩內 (Sierra Leone) 南奈機立亞 (Southern Nigeria) 南洛諦西亞 海峽殖民地 脫蘭斯瓦爾 (Transvaal) 烏拉圭 委內瑞拉 贊穆巴 (Zanzibar) 共五十三國。

僅按照巴黎會議之國家為：

奧大利亞 奧大利 比利時 加拿大 錫蘭 丹麥 和屬東印度 芬蘭

各國貨物標記法述要

希臘 匈牙利 印度 愛爾蘭 自由邦 日本 盧森堡 墨西哥 和蘭那 威波多利科 (Porta Rica) 瑞典 特立尼達及托巴哥 (Trinidad and Tobago) 美利堅 土耳其 意大利 共二十四國。

其他國家：

玻利維亞 智利 Metal Territory 共三國。

銀行週報

- 一 創辦最早
- 二 資料豐富
- 三 評論公正
- 四 紀載翔實
- 五 統計完備

國內唯一之經濟雜誌

容內

- 一 財政
- 二 金融
- 三 商情
- 四 貨幣
- 五 匯兌
- 六 銀行
- 七 證券
- 八 貿易
- 九 會計
- 十 統計

每星期二出版

- △銀行不可不備
- △公司不可不備
- △商店不可不備
- △報館不可不備
- △學校不可不備
- △教員不可不備
- △學生不可不備

| | | |
|-------|-----------------------------|------|
| 本報價目表 | 冊半 | 全年 |
| 報費 | 一角五分 | 三元 |
| 郵費 | 一角五分 | 三元五角 |
| 附日 | 本二 | 分五 |
| 附註 | 凡國內各埠不另加郵費郵票代錢作九五折計算以五分一分為限 | 元 |

發行所 上海香港路五九號銀行週報社

德商愛禮洋行

獨家經理



德國奇蹟染料工業公司
馳名 獅馬牌

硫酸銨肥料

歷事證明明對於中國田土與當
地天然肥料併其
兼售其他磷鉀化學肥料
▲料肥學化鉀磷他其售兼▶

總行 上海四川路二百六十一號

▲分行 天津 青島 漢口 福州

華南總代理 香港 捷成洋行

▲分行 廈門 汕頭 廣州



上海愛迪發洋行

本行經理德國著名工廠
各種機器無不俱備如紡
織機及針織機最為著名
所織花樣均極新穎種類
繁多不勝枚舉機樣新式
價格低廉如荷賜顧無論
配件或定購全部均所歡
迎

總行 德國柏林

中國分行

上海北京路八十三號

電話一六七六四號

電報掛號「EVAN」

英國「茂律」連座透平發電機已裝置者數逾壹百五十！

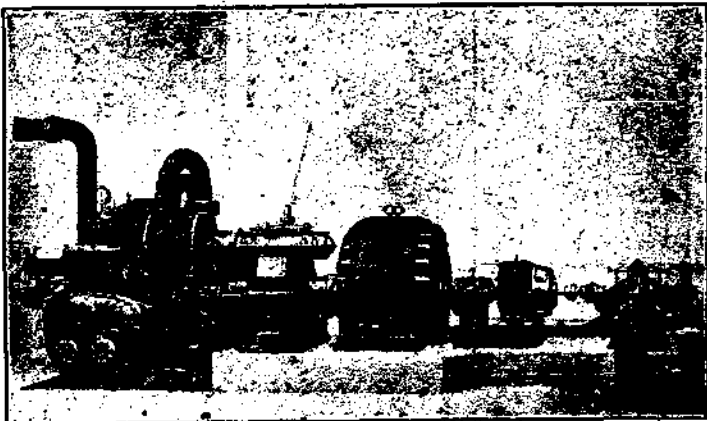
METROPOLITAN Vickers
ELECTRICAL CO. LTD

Self-Contained Turbo Set



總行 上海沙遜房子三樓
分行 漢口 天津 香港 青島
▲電話▼一四三〇

欲知此種透平發電機之詳細情形請駕臨 安利洋行



OVER 150

易故？因

- ↓ 價廉
- ↓ 可省廠
- ↓ 房建
- ↓ 及底
- ↓ 費脚
- ↓ 用汽
- ↓ 附件
- ↓ 不用
- ↓ 電受
- ↓ 開影
- ↓ 便可
- ↓ 工省
- ↓ 可人
- ↓ 低給
- ↓ 為烘
- ↓ 之熱
- ↓ 以省
- ↓ 經久
- ↓ 用耐
- ↓ 及其
- ↓ 益種

唯一補腦聖藥

艾羅補腦汁

釋神經衰弱

萬事過猶不及、用腦用力、失其平衡、均足以致神經衰弱、靜業者用腦過度、耳鳴頭暈、心悸失眠、是為文人之神經衰弱、勞動者思想滯鈍、記憶薄弱、是為武人之神經衰弱、如欲益智寧神、補弊救偏、調節平衡、智力兼充、當常服艾羅補腦汁、

上海中法藥房總發行

全國分行及各藥房均有出售

大瓶每瓶洋二元
小瓶一元二角半

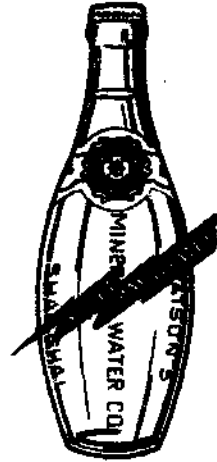
專治 頭眩 頭痛 神經衰弱 腦弱 心悸 失眠 腎虛 肝旺 等症 隨服 隨效

屈臣氏

汽水



可口可樂
檸檬水
沙示水
橘子水
朱古力水



□ 滋潤解渴 □ 美味衛生 □

發行所 上海江西路二十七號
電話 一四九四

合義洋行

上海

沙遜大樓二百九十號房間

雜糧進出口商

德國實業團體設置貿易部

在一九三四年時，德國政府即已注意於商業經濟組織之改革問題，其目標為在目前經濟狀態中有特別重要性的貿易，應用如何方法使之組織化。此種計劃，進行已久。迄於現在，始得解決方法。即在現存的大實業家輸出入商經濟團體中新設一貿易部，專門辦理一般的貿易問題，其所在地為No. 10. Mackensen Str. Berlin, W. 30. 普通輸出入商人不得直接為貿易部會員，必須先加入大實業家輸出入商經濟團體，再由此經濟團體選舉為貿易部會員。貿易部之目的，一方面是代表商業與政府促進貿易的各種機關相聯絡，一方面是對於商方傳達關於貿易上之一般及特殊的事項。至於一切事務之執行，特設一總務課負責。其課長同時即大實業家輸出入商經濟團體之事務長。現該經濟團體設置地方貿易課之地方，已有十八處，此外又設置專門委員會及外國委員會。地方貿易課是介在輸出業者與地方廳所及經濟機關之間，以解決關於貿易上各問題為第一要務。貿易部之實際業務之最被重視者，為專門委員會及外國委員會。此兩委員會視環境情

德國實業團體設置貿易部

形，可以隨時擴充。現在已設置者如左：

外國委員會有斯坎狄那維亞、蘇聯、波羅的海岸各國、波蘭、捷克、匈牙利、希臘、東南歐（羅馬尼亞、巨哥斯拉夫、保加利）、英國、奧國、澳洲、西非、南非及西南非、東非、北美、坎拿大、中美、墨西哥、巴西、阿根廷、烏拉圭、巴刺圭、西海岸（智利、秘魯、厄瓜多爾）、北海岸（哥倫比亞、委內瑞拉）、東洋（土耳其、伊蘭、巴勒斯登）、英領印度及暹羅、英領海峽殖民地及荷屬東印度、中國、日本。

專門委員會則有完製裝飾品、自然及人造石、鐘錶、鐵及金屬、鐵製品、化粧品及玩具、皮革、染料、馬口鐵及陶泥製品、羊毛、木綿、橡膠、毛皮、煤、烟、草紙、化學製品、金屬、咖啡、鑛油、焦炭、工業油脂、乾果及香料、可可、茶、粗絲紡織品等。

專門及外國委員會之唯一目的，則為傳達貿易之經驗於官廳，以補助官廳關於貿易政策之交涉，及關於貿易的經濟法規之規定。



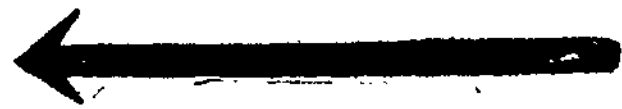
為最純淨之 Hormone 胚胎腺製劑。有增加
 人體天然抵抗病菌力及預防未老先衰之
 功。能治諸虛百損。神經痛。動脈管變硬。糖尿
 症。痛風。性神經衰弱等症。用本藥戒除鴉片
 煙癮。尤有特殊效。
 各大醫士所採用。安度賜保命者。實因其
 效力可靠。見功神速。而毫無不良之副作用。
 詳細說明書函索即寄

上海九江路十九號

藥劑化學師薛魯致藥行



安度賜保命者
 種最純淨之好藥
 尼 Hormone 製
 劑用以治療鴉片
 嗜好。因而戒除者
 為數甚多。無危險
 保其無他毒質
 醉劑及其他毒質



售出有均房藥大各

爪哇茶近年出口貿易情形

(駐巴達維亞總領事館報告)

和印之爪哇島，因氣候適宜，土地肥沃關係，對於茶葉種植之研究極為注意。近十年爪哇茶在歐美各國銷路之旺，即為和印政府努力推廣之結果。雖遠僻各非洲各地，亦多有爪哇茶銷售。華茶在全世界茶葉市場中之地位，因受英印茶及爪哇茶之競爭，不無

大受影響。茲將最近四年來，自一月份至十一月份，爪哇茶輸往世界各地之數量，列表於後，以明爪哇茶對各地貿易之消長情形及其在全世界茶葉市場中所佔地位之一斑。(單位公斤)

| 輸往地 | 一九三五 | 一九三四 | 一九三三 | 一九三二 |
|--------|------------|------------|------------|------------|
| 和蘭 | 九,一〇一,一〇五 | 九,八八二,〇五四 | 一一,二八〇,九一六 | 一一,二八七,七一一 |
| 英國 | 一一,三九七,八七六 | 一二,三四四,四一五 | 一一,四四三,五八七 | 二〇,三四八,九六一 |
| 愛爾蘭 | 一三,八一九 | | 八,八一 | |
| 奧國 | 一〇,七九二,九九七 | 一〇,六四七,九〇九 | 九,八九三,四九九 | 一一,八七三,五二一 |
| 美國 | 四,九四四,七六五 | 三,八六一,一五〇 | 四,二八〇,五八四 | 四,〇一六,二八四 |
| 加拿大 | 一五,六〇〇 | 一五,三五〇 | 二一,七八〇 | 一四,三〇一 |
| 新加坡 | 二二三,八九一 | 一〇六,一六七 | 一七二,四二七 | 三三三,一二六 |
| 英印 | | | 二五,四二四 | 一九六,二〇九 |
| 英屬南非 | 一,一一三,六六五 | 九八七,二六三 | 七五五,〇七五 | 六二〇,七三六 |
| 南美 | 一,七九〇,八一 | 九〇三,八八七 | 五〇五,九四六 | 九七一,〇一七 |
| 法國 | 九三,九四一 | 一五九,五六六 | 一五二,二二三 | 七五,二一七 |
| 德國 | 一五,四六五 | 六八,五七八 | 九九,七一五 | 四七,九五三 |
| 比國及盧森堡 | 一九,一七二 | | | |
| 意國 | 二七五,一三八 | 一五九,五一八 | 一一〇,四五二 | 四七,〇九一 |
| 西班牙 | | | 一二,六一六 | 九,〇五〇 |

爪哇茶近年出口貿易情形

國際貿易情報 第一卷 第十期

| | | | |
|--------------------|------------|------------|------------|
| 丹麥 | 四九,三〇一 | 五七,五五三 | 七,五九五 |
| 巴爾幹 | 五四,〇三五 | 二二,六九三 | 三三,四七五 |
| 歐洲部土耳其 | 二二,七四七 | 五〇,二一五 | 八四,九一〇 |
| 亞洲部土耳其 | 三三,四六一 | 六七三,五二四 | 一〇五,一二七 |
| 中國 | 一,〇五八,六八三 | 一,六八三,七四六 | 三二六,五二四 |
| 蘇聯 | 一,七八七,八七七 | 三,〇〇九,〇六七 | 一,三七〇,二六七 |
| 米索波達米亞 | 三,七三四,〇七五 | 一三,二三一 | 二,〇〇一,七八六 |
| 埃及 | 三一,九六五 | 六一,一七四 | 三,三〇五,七六七 |
| 新西蘭 | 八〇,三〇三 | 六三,九〇二 | 三九,二三七 |
| 賽德港 (Port Said) | 八五,九二六 | 一八,八九五 | 六五,五七一 |
| 英屬東非 | 五一,八八四 | 一一,二八五 | 二一,三一九 |
| 葡屬東非 | | | 二二,六一三 |
| 阿拉伯 | | | |
| 檳榔 | | 六,六八九 | |
| 日本 | | 一四,八四八 | |
| Tunis 及 Algiers | 一二九,三二三 | 一七,三一六 | 一五,四九一 |
| Tripolis 及 Bengari | 一五四,五七〇 | 二四七,二四四 | 二一三,三三七 |
| Alexandria | 三五六,三二七 | 八五〇,二七六 | 五七二,〇七八 |
| 蘇彝士 | 七八四,七八六 | 一六〇,四四七 | 一八八,四八二 |
| 其他口岸 | 二一三,九六五 | 四六,二五一,五〇二 | 五四,八六六,一八三 |
| 共計 | 四八,四三七,四七三 | | 五七,九七〇,〇四二 |

★

★

★

★

和印之啤酒進口貿易及其限制

(駐巴達維亞總領事館報告)

查和印之瓶裝啤酒進口貿易，向以德國之輸入最佔優勢。一

九三一年德國輸入和印之啤酒總值，達和幣四百萬餘盾。和蘭之輸入較次於德國。該年輸入之總值約為九十萬盾。日本之輸入總值約為三十一萬盾。我國之輸入總值則僅三萬盾而已。一九三二年間，德國與和蘭輸入之數字，均較一九三一年間者低減，尤以德國之輸入退落為多，其總值竟降至一百八十餘萬盾，惟日本之輸入則高漲頗多，其總值增至六十餘萬盾，而同時我國之輸入，亦頗

一、一九三一年和印啤酒進口之統計

| 國別 | 爪哇及馬都拉 | | 和印外島 | |
|-----|-----------|-----------|-----------|-----------|
| | 量 (立) | 值 (盾) | 量 (立) | 值 (盾) |
| 和蘭 | 一、二六六、七五九 | 七三九、〇九六 | 二四五、〇五三 | 一四三、一七六 |
| 英國 | 六〇、三七七 | 三四、五二〇 | 九、六三三 | 五、七六九 |
| 德國 | 三、九一二、一五六 | 二、二八五、九一二 | 三、二七九、一九〇 | 一、九二二、〇六一 |
| 丹麥 | 二五、七二八 | 一五、一九〇 | | |
| 新加坡 | 一三、六五二 | 七、五九四 | 一二四、八六二 | 七、八五九 |
| 香港 | | | 四、七四九 | 二、九四五 |
| 中國 | 二二、〇六一 | 一二、七三五 | 二九、八七二 | 一六、八四七 |
| 日本 | 二五二、四九七 | 一四七、九六九 | 二七一、二九一 | 一五八、二五六 |

和印之啤酒進口貿易及其限制

有增加，共值三萬九千餘盾。一九三三年間，和印進口啤酒之情形則大有轉變，日本輸入啤酒之總值，竟高達二百六十餘萬盾，而德國所佔之總值，則減至九十餘萬盾，和蘭之輸入總值，亦降至四十六萬餘盾，惟我國之輸入，則仍有增加，值四萬五千餘盾。茲將最近四年來各國啤酒輸入和印之數字，分別列表於次，以明各國輸入啤酒之消長情形，以資比較而供參考：

國際貿易情報 第一卷 第十期

總計 五、五五七、五八九 三、二四四、九九八

四、〇一二、六九九

二、三四九、一九六

二、一九三三年和印進口啤酒之統計

| 國別 | 量 (立) | 值 (盾) |
|-----|-----------|-----------|
| 和蘭 | 一、〇二〇、八四四 | 五六一、六九二 |
| 英國 | 七三、九三〇 | 四〇、六九八 |
| 德國 | 一、七五三、二七四 | 九六四、六四五 |
| 丹麥 | 四五、八八一 | 二五、二六〇 |
| 新加坡 | 四一、一二二 | 二二、六三九 |
| 香港 | 一三、八七八 | 七、六三六 |
| 中國 | 三〇、三〇六 | 一六、六八三 |
| 日本 | 八五八、〇七八 | 四七二、一三一 |
| 澳洲 | 七、一三七 | 三、九三二 |
| 總計 | 三、八四四、九六四 | 二、一一五、六〇一 |

爪哇及馬都拉

和印外島

三、一九三三年和印進口啤酒之統計

| 國別 | 量 (立) | 值 (盾) |
|-----|---------|---------|
| 和蘭 | 五〇八、四七四 | 二五一、八七二 |
| 英國 | 一八、〇〇二 | 八、八三三 |
| 德國 | 八六一、九五四 | 四二八、三三六 |
| 意國 | 一、九三五 | 一、〇六五 |
| 丹麥 | 二、七五七 | 一、四八六 |
| 新加坡 | 一四、四一九 | 七、三一五 |
| 香港 | 四五、二九八 | 二二、五六四 |
| 中國 | 三〇、六四三 | 一五、八二二 |

爪哇及馬都拉

和印外島

| 國別 | 量 (立) | 值 (盾) |
|-----|-----------|-----------|
| 和蘭 | 四八六、二七九 | 二六七、八九〇 |
| 英國 | 一二、四九四 | 六、八八七 |
| 德國 | 一、六〇三、一九三 | 八八二、四八九 |
| 丹麥 | 二七、八六六 | 一五、三四九 |
| 新加坡 | 二二五、六四一 | 一二四、三三三 |
| 香港 | 一一、八九三 | 六、五四三 |
| 中國 | 四二、一一〇 | 二三、二〇八 |
| 日本 | 二八八、〇二〇 | 一五八、五二四 |
| 澳洲 | 五、〇〇八 | 二、七五六 |
| 總計 | 二、七四一、八九七 | 一、五〇九、六六六 |

| | | | | |
|----|-----------|-----------|-----------|-----------|
| 日本 | 三、七六一、八六六 | 一、八四八、一七九 | 一、七〇八、六七七 | 八二二、四七三 |
| 大連 | 二、二七〇 | 一、二四九 | 二、二七〇 | 一、〇二二 |
| 總計 | 五、二四九、〇一一 | 二、五八七、四二九 | 三、六一九、四三七 | 一、七八七、〇七四 |

四、一九三四年和印進口啤酒之統計

爪哇及馬都拉

和印外島

| 國別 | 量 (立) | 值 (盾) | 量 (立) | 值 (盾) |
|-----|-----------|---------|-----------|-----------|
| 和蘭 | 八〇四、一四〇 | 三六一、〇六一 | 三五三、五五五 | 一五九、三四六 |
| 美國 | 一五、七二八 | 六、八一四 | 五八〇、六五三 | 二六一、四七一 |
| 德國 | 五〇七、三〇六 | 二二八、三五四 | 五、五〇六 | 二、四八五 |
| 丹麥 | 八、六五三 | 三、九〇二 | 一六三、二一一 | 七三、五六三 |
| 英國 | 四、七七〇 | 二、一四八 | 五、九四三 | 二、六七六 |
| 新加坡 | 二、四八九 | 一、一二五 | 七〇、九四四 | 三一、九四四 |
| 香港 | 九、二五〇 | 四、一六三 | 三八六、一三二 | 一七三、九四三 |
| 中國 | 四二、九九八 | 一九七、三五三 | 三、六一九、四三七 | 一、七八七、〇七四 |
| 日本 | 四三八、〇三五 | 一九七、一七五 | | |
| 總計 | 一、八三三、三三一 | 八五五、二五〇 | | |

和印政府因鑒於日本啤酒之進口遽爾激增，固有影響於和

蘭本國之輸入，其於當地啤酒廠之營業尤所關至鉅，為實施維護

本國及當地之經濟政策起見，爰於一九三三年十二月十三日起，

頒行限制條例，規定在一定期間該項啤酒准許之輸入量，藉以統

制各國啤酒之入口。實行以來，日本於一九三四年間，輸入之啤酒

量即形大減。

和印之啤酒進口貿易及其限制

和印政府以實行限制啤酒輸入之結果既頗獲成績，乃於條

例限期屆滿以後，續行頒布限制之法令，以期維護該業，總計該項

限制條例之頒行，業經繼續六項，茲以第六項之條例即於本年一

月十二日失效，爰又於本年同月十一日續頒第七項之新例，定名

為一九三六年啤酒輸入條例，(本年和印政府公報第七號)有效

期間為九個月，自本年一月十三日起至十月十二日止，在該九個

月期間，其准許進口之啤酒數量共為二百七十六萬立。

根據該項條例之規定，凡擬請領輸入啤酒者，須為居留和印經營啤酒輸入之商人並經經濟部承認者，其給與准許字量之規定，則係按照各該輸入商對於該項輸入之利益，由經濟部長商諸專家委員會後定之。該項准許字內，並應註明其所給予之數量，當向某原產國採辦，或向一個以上之經指定之原產國購辦，所有各該原產國應得數量之分配，其標準以維持各該國於一九三二年間輸入和印之總量為原則。至請領執照之手續費，則係按照每四十八大瓶或七十二小之裝箱，征收和幣二方五仙云。

上海合利華行創製

請用國貨瓶口膠套挽回權利外溢



商標

駱駝

國貨科學瓶口膠套

(優點)
用法簡便
毋須浸水
各式瓶口
均能固封
瓶中物品
永保性味
清潔美觀
經久耐用
價格便宜
遠勝舶來

總發行處 北電 浙江 江路 和康 里二 六二 八九 號七

郵政儲蓄金匯業局

上海福州路五十三號 電話一八七四九

儲

擔保可靠

政府管理 郵政擔保
投資穩妥 準備充足

利息優厚

存簿四厘半 支票三厘
定期一年六厘 二年以上七厘

局所普遍

全國六百餘處均可存提款項

金

國內 通匯局所二十餘處
國外 郵聯各國均可通匯

電匯 費廉迅速匯兌郵局俱可通
匯又有代辦所匯票一種憑
票付款尤為便利

匯

兌

收款迅速

取費低廉 遠二千五百所

代收貨價

簡易

保額五十元至五百元

人壽

保費低廉

保險

免驗體格

其他

抵押放款透支貼現
其他銀行業務

荷領印度最新進口稅則 (一九三四年)

| 貨名 | 舊稅率 | 新稅率 | | | |
|------------|------------|--------------------|----------|---------|---------|
| 馬(奢侈品性質) | 三%(巴仙) | f 100 p. st(盾/每隻) | 咖啡 | 六%(巴仙) | 三%(巴仙) |
| 豬 | f 0.50%(盾) | f 2.50%(盾/每隻) | 麥粉 | 一〇%(巴仙) | 三%(巴仙) |
| 鳥 | 免稅 | f 0.10 p. st(盾/每件) | 松香等樹脂 | 六%(巴仙) | 一〇%(巴仙) |
| 鮮肉 | 三%(巴仙) | | 可以吃的油 | 六%(巴仙) | 三%(巴仙) |
| 魚(djambal) | 一〇%(巴仙) | | 肉(裝罐) | 三%(巴仙) | 一〇%(巴仙) |
| 魚(其他魚類) | 三%(巴仙) | | 肉汁 | 三%(巴仙) | 一〇%(巴仙) |
| 蝦蟹類 | 三%(巴仙) | | 魚蝦(裝罐) | 三%(巴仙) | 一〇%(巴仙) |
| 不裝罐的硬牛油 | 三%(巴仙) | | 糖菓 | 三%(巴仙) | 一〇%(巴仙) |
| 乾酪(鷄油) | 三%(巴仙) | | 可可粉及朱古律糖 | 三%(巴仙) | 一〇%(巴仙) |
| 蜂蜜 | 三%(巴仙) | | 麵包及餅干 | 三%(巴仙) | 一〇%(巴仙) |
| 動物性的香料 | 六%(巴仙) | | 糕餅 | 三%(巴仙) | 一〇%(巴仙) |
| 香菇等(新鮮或乾) | 三%(巴仙) | | 菓汁 | 三%(巴仙) | 一〇%(巴仙) |
| 鮮菓 | 三%(巴仙) | | 菓醬 | 三%(巴仙) | 一〇%(巴仙) |
| 乾菓 | 三%(巴仙) | | 東洋菜 | 三%(巴仙) | 一〇%(巴仙) |
| | | | 香菌等(裝罐) | 三%(巴仙) | 一〇%(巴仙) |

荷領印度最新進口稅則

| | | | | | |
|-----------|-------------------------|----------------------------|---------------|--------------|---------------|
| 植物性食料(裝罐) | 三%(巴仙) | 三%(巴仙) | 消毒藥 | 六%(巴仙) | 三%(巴仙) |
| 魚肉汁 | 三%(巴仙) | 三%(巴仙) | 其他藥料 | 六%(巴仙) | 三%(巴仙) |
| 其他食料及飯料 | 三%(巴仙) | 三%(巴仙) | 照相用藥品 | 三%(巴仙) | 三%(巴仙) |
| 汽水 | Per 100 fl. f 6.- (每百樽) | Per hl. f 9.- (每百公升) | 照相用紙 | 三%(巴仙) | 三%(巴仙) |
| 檸檬水 | 三%(巴仙) | 三%(巴仙) | 電影乾片 | f.6.- (盾) | f.10.- (盾) |
| 啤酒(裝桶) | f 7.50 per hl. (每百公升) | f 10.- per hl. (每百公升) | 寫字及畫圖用墨水 | 六%(巴仙) | 三%(巴仙) |
| 黑啤酒(裝瓶) | f.8.- (盾) | f.17.- (盾) | 粉筆、鉛筆、石筆等 | 六%(巴仙) | 12 of 20%(巴仙) |
| 黃啤酒裝瓶 | f.8.- (盾) | f.11.- (盾) | 漆料、漆油、漆粉等(罐裝) | 六%(巴仙) | 三%(巴仙) |
| 含酒精的飯料 | 三%(巴仙) | 三%(巴仙) | 蒸發性油(即以木性油) | 三%(巴仙) | 三%(巴仙) |
| 醋 | 三%(巴仙) | 三%(巴仙) | 香水(用於器具) | 三%(巴仙) | 三%(巴仙) |
| 裝包的煙 | f.12.-p.100.kg. (每百支羅) | f18.- (每百支羅) | 化妝品、香水、香粉等 | 三%(巴仙) | 三%(巴仙) |
| 石膏及大理石 | 六%(巴仙) | 三%(巴仙) | 香皂 | 三%(巴仙) | 三%(巴仙) |
| 機器油(裝珍) | 六%(巴仙) | 三%(巴仙) | 肥皂及肥皂粉等 | 六%(巴仙) | 三%(巴仙) |
| 蠟(裝珍) | 六%(巴仙) | 三%(巴仙) | 火漆 | 六%(巴仙) | 12 of 20%(巴仙) |
| 炭酸水(即臭水) | 六%(巴仙) | f.1.-p.100kg.bra. (每百支羅毛重) | 塗地板用的蠟 | 6 of 12%(巴仙) | 三%(巴仙) |
| 菓子汁 | div. (不定) | f.5.-p.kg. (每支羅) | 漿糊、膠水等 | 六%(巴仙) | 三%(巴仙) |
| 藥品 | 六%(巴仙) | 三%(巴仙) | 火藥 | 三%(巴仙) | 三%(巴仙) |
| 補藥 | 6 of 12%(巴仙) | 三%(巴仙) | 竹炮、紙炮等 | 三%(巴仙) | 三%(巴仙) |

| | | | | | |
|------------|----------|-----------|-------------|---------------|---------------|
| 可供燒料物品 | 六%(巴仙) | 三%(巴仙) | 上等講究的書籍 | 免稅 | 10%(巴仙) |
| 皮袋、旅行包、皮包等 | 三%(巴仙) | 10%(巴仙) | 各種照片畫圖 | 免稅或 | 10%(巴仙) |
| 皮製小件雜品 | 三%(巴仙) | 10%(巴仙) | 一切印刷品(書籍在內) | 三%(巴仙) | 10%(巴仙) |
| 橡皮管 | 6 of 10% | 三%(巴仙) | 絲線(預備原裝出賣的) | div.(不定) | 10%(巴仙) |
| 橡皮製物品 | 6 of 12% | 12 en 20% | 絲線(其他用途) | div.(不定) | 三%(巴仙) |
| 木製圖畫用具 | 六%(巴仙) | 三(巴仙) | 絲織品及人造絲織品 | 10 of 12%(巴仙) | 10%(巴仙) |
| 彈子房所用器具 | 三%(巴仙) | 10(巴仙) | 鐵絲銅線等 | 三%(巴仙) | 10%(巴仙) |
| 鏡架、木架等 | 三%(巴仙) | 10(巴仙) | 毛質線 | 10%(巴仙) | 三%(巴仙) |
| 木器 | 三%(巴仙) | 10(巴仙) | 毛織物 | 10%(巴仙) | 20 en 12%(巴仙) |
| 彫刻美麗的木具 | 三%(巴仙) | 10(巴仙) | 綿線及綿紗 | 10%(巴仙) | 三%(巴仙) |
| 瓶塞、上等或劣等 | 6 of 12% | 12 of 20% | 絨、絨布等 | 10%(巴仙) | 10%(巴仙) |
| 草蓆 | 六%(巴仙) | 10(巴仙) | 印花綿織物及白色細布 | 10%(巴仙) | 三%(巴仙) |
| 草織用品 | 六%(巴仙) | 12 of 20% | 絲帶、帶、紗帶等 | 10%(巴仙) | 20 en 12%(巴仙) |
| 糊牆的紙 | 三%(巴仙) | 10%(巴仙) | 花邊 | 10%(巴仙) | 10%(巴仙) |
| 特製的紙 | 三%(巴仙) | 10%(巴仙) | 衣衫(已製成者) | 10%(巴仙) | 10%(巴仙) |
| 包物用的紙及紙袋 | 三%(巴仙) | 10%(巴仙) | 沙耶、頭巾等 | 10%(巴仙) | 12 en 20%(巴仙) |
| 美麗的信箋 | 三%(巴仙) | 10%(巴仙) | 洗浴毛巾 | 10%(巴仙) | 三%(巴仙) |
| 其他紙料及紙製用品 | 三%(巴仙) | 10%(巴仙) | 藤線 | 10%(巴仙) | 三%(巴仙) |

| | | | | | |
|-------------------------|---------------|---------------|-------------------------|---------------|---------------|
| 蘇織品(上等) | 10%(巴仙) | 10巴(巴仙) | 各種雨傘 | 3%(巴仙) | 10%(巴仙) |
| 蘇織品(下等) | 10%(巴仙) | 10%(巴仙) | 馬宗等所製物品 | 3%(巴仙) | 10%(巴仙) |
| 蘇織綢帶 | 10%(巴仙) | 12.en20%(巴仙) | 天然石料 | 6%(巴仙) | 3%(巴仙) |
| 藥水棉花 | 6%(巴仙) | 3%(巴仙) | 大理石(已精製) | 6%(巴仙) | 10%(巴仙) |
| 綳帶(醫用) | div.(不定) | 3%(巴仙) | 其他石料 | 6%(巴仙) | 20 en 12%(巴仙) |
| 塗臘的布 | 10%(巴仙) | 12.en20%(巴仙) | 石版、黑版等 | 6%(巴仙) | 3%(巴仙) |
| 襪(不論男女) | 3%(巴仙) | 30%(巴仙) | 磚(敷地美麗的) | 6%(巴仙) | 12 en 20%(巴仙) |
| 汗衫 | 3%(巴仙) | 30%(巴仙) | 磚(砌牆壁的) | 10%(巴仙) | 12 en 20%(巴仙) |
| 婦女外衣 | 3%(巴仙) | 30%(巴仙) | 臉盆、浴盆、洗滌盆 (裝定的) | 10 of 12%(巴仙) | 10%(巴仙) |
| 內衣 | 3%(巴仙) | 30%(巴仙) | 人造珠寶、烟管、香檳 酒杯、及桌上裝飾品 | 3%(巴仙) | 10%(巴仙) |
| 圍巾、領帶、硬領、硬袖等 | 3%(巴仙) | 30%(巴仙) | 食盤、飯器 | 10%(巴仙) | 10%(巴仙) |
| 家用各種織物 | 10 of 12%(巴仙) | 12 of 20%(巴仙) | 瓷質用具 | 10%(巴仙) | 20 en 12%(巴仙) |
| 被單絨單等 | 10%(巴仙) | 3%(巴仙) | 紅白色的瓷器 | 10%(巴仙) | 20 en 12%(巴仙) |
| 布質、燈罩、枕套、椅 套台布、婦女皮篋等 | 10 of 12%(巴仙) | 10%(巴仙) | 平玻璃 | 3%(巴仙) | 10%(巴仙) |
| 布鞋 | 3%(巴仙) | 10%(巴仙) | 文房用具 | 3%(巴仙) | 10%(巴仙) |
| 皮鞋 | 3%(巴仙) | 10%(巴仙) | 玻璃杯 | 3%(巴仙) | 10%(巴仙) |
| 帽子 | 3%(巴仙) | 10%(巴仙) | 玻璃食器 | 3%(巴仙) | 10%(巴仙) |
| 小帽(急帽) | 3%(巴仙) | 10%(巴仙) | 各種玻璃器 | 3%(巴仙) | 10%(巴仙) |

| | | | | |
|------------|------------------|-------------|--------------|---------------|
| 玻璃頸鍊 | 三%(巴仙) | 圖書及寫用具 | 六%(巴仙) | 三%(巴仙) |
| 金銀及白銀 | vrij of 12%(免稅或) | 汽車及機器腳踏車件頭 | 三%(巴仙) | 一〇%(巴仙) |
| 鑽石及珠寶 | 三%(巴仙) | 機器掃及機器洗滌器 | 三%(巴仙) | 一〇%(巴仙) |
| 鐵、鐵板、及刻花鐵板 | vrij(免稅) | 縫衣器 | 六%(巴仙) | 20 en 12%(巴仙) |
| 針 | 6 of 12%(巴仙) | 蓄電池蓄電池之部份 | 6 of 12%(巴仙) | 一〇%(巴仙) |
| 鎖鍊(鉄、銅製) | 三%(巴仙) | 馬達、機器、發電機等 | 三%(巴仙) | 一〇%(巴仙) |
| 各種鉄製衛生用具 | 三%(巴仙) | 風扇 | 三%(巴仙) | 一〇%(巴仙) |
| 瑣瑣器 | 三%(巴仙) | 電氣摩面機 | 三%(巴仙) | 一〇%(巴仙) |
| 各種鐵器 | 三%(巴仙) | 電線等 | 六%(巴仙) | 20 en 12%(巴仙) |
| 各種銅器 | 三%(巴仙) | 電燈開關器 | div (不定) | 20 en 12%(巴仙) |
| 各種銀器 | 三%(巴仙) | 電料品 | div (不定) | 一〇%(巴仙) |
| 各種錫器 | 三%(巴仙) | 汽車 | 三%(巴仙) | 一〇%(巴仙) |
| 刀 | 三%(巴仙) | 汽車部份 | 三%(巴仙) | 一〇%(巴仙) |
| 匙羹及叉 | 三%(巴仙) | 汽車用品 | 三%(巴仙) | 一〇%(巴仙) |
| 鐵銅等食器 | 三%(巴仙) | 機器腳踏車及其邊車 | 三%(巴仙) | 一〇%(巴仙) |
| 金屬器具 | 三%(巴仙) | 機器腳踏車部份 | 三%(巴仙) | 一〇%(巴仙) |
| 美麗的燈 | 10 of 12%(巴仙) | 其他各種機器車輛 | 三%(巴仙) | 一〇%(巴仙) |
| 平常的燈 | 一〇%(巴仙) | 電燈公司及煤氣公司用品 | 六%(巴仙) | 一〇%(巴仙) |

荷領印度最新進口稅則

| | | |
|-----------------|--------|--------|
| 寒暑表 | 三%(巴仙) | 三%(巴仙) |
| 氣壓表(即風雨表) | 三%(巴仙) | 三%(巴仙) |
| 照相機 | 三%(巴仙) | 三%(巴仙) |
| 照相用器 | 三%(巴仙) | 三%(巴仙) |
| 眼鏡及其用具 | 三%(巴仙) | 三%(巴仙) |
| 錶及其機件 | 三%(巴仙) | 三%(巴仙) |
| 鐘及其機件 | 三%(巴仙) | 三%(巴仙) |
| 鋼琴、樂器、留聲機、留聲機片等 | 三%(巴仙) | 三%(巴仙) |
| 大小各種鎗 | 三%(巴仙) | 三%(巴仙) |
| 其他着火的武器 | 三%(巴仙) | 三%(巴仙) |
| 槍彈 | 三%(巴仙) | 三%(巴仙) |
| 玩具及娛樂用品 | 三%(巴仙) | 三%(巴仙) |
| 賭博用的牌 | 三%(巴仙) | 三%(巴仙) |
| 假面具等遊戲用品 | 三%(巴仙) | 三%(巴仙) |
| 運動器具 | 三%(巴仙) | 三%(巴仙) |
| 衣服上用的裝飾品(非金銀) | 三%(巴仙) | 三%(巴仙) |
| 木梳等 | 三%(巴仙) | 三%(巴仙) |
| 鈕扣(不論衣服用或器具用) | 三%(巴仙) | 三%(巴仙) |

| | | |
|---------|--------|--------|
| 毛邊(裝飾用) | 三%(巴仙) | 三%(巴仙) |
| 自來水 | 六%(巴仙) | 三%(巴仙) |

經濟常識

經濟常識從去年起按日分載新聞報「經濟新聞」欄後應各界讀者之要求另印單行本並將內容改正增補在此金融問題嚴重期中不獨教員學生經理店員所必讀凡屬國民均應人手一編

- 第一集.....(四版)
- 第二集.....(三版)
- 第三集.....(三版)
- 第四集.....(初版)

▲每集實價一元(郵費一角三分)

▲總經售 生活書店 新聞報館

▲函購 上海呂班路二九八弄六號經濟書局

各國修改關稅及輸出入規則誌要

法國減低蛋類特許稅

本年三月七日法政府在三月十一日之公報上公佈命令一道規定本年五月十五日以後，凡在特許證及比額證下輸入法國及阿爾吉利亞 (Algeria) 蛋類者可得減稅，其詳如下表：

| 關稅號數及貨品 | 特許稅 | 原定稅率 | 新稅率 |
|-----------------------------|-----|----------------------|--------|
| ex 34 家畜、鳥及獵禽之蛋、用冰冷或其他方法保存者 | 法國 | 每百淨基羅 (Kilogs Net) | 法郎 三三〇 |
| B 用作食品之蛋白粉狀或塊狀者 | 法國 | 每百總基羅 (Kilogs Gross) | 二二二五 |
| 其他 | | 每百總基羅 (Kilogs Gross) | 一四〇 |
| C 用作食品而尚未加甜香之蛋黃、粉狀或塊狀者 | | 每百淨基羅 (Kilogs Net) | 二三〇 |
| 其他 | | 每百總基羅 (Kilogs Gross) | 一九〇 |
| D 整個蛋 (蛋白黃黃皆備) 作塊狀或粉狀者 | | 每百淨基羅 (Kilogs Net) | 二八〇 |
| 其他 | | 每百總基羅 (Kilogs Gross) | 一九〇 |

暹羅進口陶瓷器之新稅率

各國修改關稅及輸出入規則誌要

陶瓷器新關稅每公斤課稅如下：

- 甲、甕壺之類 (但每個重在五公斤以上者) 二十丹
- 乙、陶製衛生用具 八十丹
- 丙、陶土管之類 四十丹
- 丁、防電磁器 (附有金屬及不附金屬者同) 一十丹
- 戊、其他

1. 高等貨 (一) 有色者十士丹 (二) 二色以上但非金線及彩繪者二十士丹 (三) 一色或多色之彩繪及有金線者四十士丹
 2. 其他 (一) 金線及彩繪者五十士丹 (二) 其他四十士丹
- 舊稅率對於乙丙兩項係課價稅一成其他二成五分
- 戊項內高等貨之區別，據海關說明係燃火柴於器物之內，若能透光者，即為高等貨，否則為非高等貨云。

美國實行馬口鐵屑禁止出口法

一九三六年四月四日，國務卿基於本年二月十五日之馬口鐵屑輸出禁止法，公布施行規則，內中規定三大要點如下：(一)馬口鐵屑之定義，(二)本年四月十六日起至七月一日為止，對於馬口鐵屑之輸出，絕對不發許可證，(三)七月一日以後，如軍需品監督局認為並不違反該禁止法之目的時，可以發給許可證。

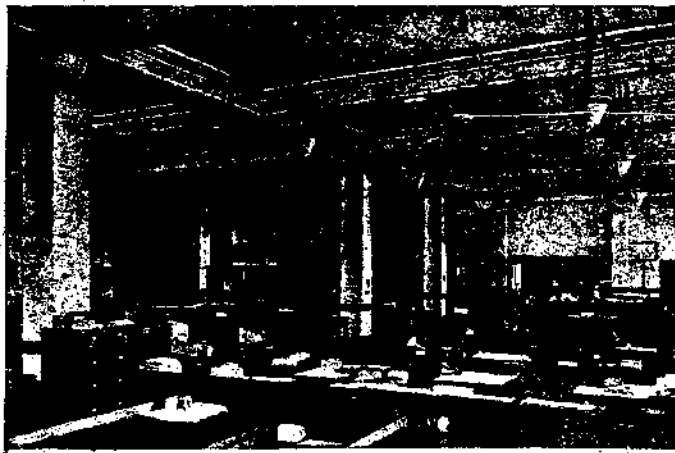
美國修改貨物標記條例

美國財政部於本年二月二十七日發表決議，修改貨物標記條例，其修改內容如下：

(一)花邊及硬領上務須縫以一條織物製之標籤，在此標籤上將原產地之名稱表明。

(二)用以包繫數對手套於一起之紙條及紙帶上，須標明原產地之名稱。但此種紙條及紙帶應不能認為手套之最近一層之包裝。

(三)鐵絲繩應照關稅法第三〇四節，用錫牌標明原產地之名稱而釘於捲繩筒之上。



鋁漆 供

工廠 辦公廳 家庭之用



(三)

請指明和有「阿爾派

斯」之鋁漆

辦公廳天花板樣以鋁

漆更為美觀光線更好

鋁漆顏色樸素。望之悅目。除

能為現代化之裝飾外。其保護

與顯明之作用，以及防止腐朽

潮濕之品質。亦復並世無敵。

鋁業有限公司

上海北京路二號

上海郵政信箱一四三五號

國外商行調查

經營國外貿易者，每因不易採悉國外商號而不得受制於中間經紀，實為發展國外貿易之一大障礙。年來國內商號函請本局代為調查者，實繁有徒，均經本局先後辦理函復。茲鑒於此項需要日見其廣，為謀利益普及起見，除分別函復以外，特於此闢一專欄，刊載此類紀錄，俾整箇出口業均有所取徑，而為推進直接貿易之一助。

——編者附誌

茶商 (TEA IMPORTERS AND MERCHANTS)

(根據民國二十四年調查)

▲美國 U. S. A.

Abbott Wm. T. & Co.
55 Long Wharf, Boston, Mass.
Aitken W. E.
147 Spring, N. Y. City
Anglo American Direct-Tea-Trading Co.
99 Wall, N. Y. City
Baker J. L. & Co.

國外商行調查 茶商

1415 W. Randolph, Chicago, Ill.

Berry Dodge Co.

224 Milk, Boston, Mass.

Blackwood Bros.

Beaver Falls, Pa.

Bohea Importing Co.

38 S. Frederick, Baltimore, Md.

Calumet Tea & Coffee Co.

409 W. Huron, Chicago, Ill.

Chase & Sanborn

327 S. La Salle, Chicago, Ill.

Closset & Devers Co.

1203 Western, Seattle, Wash.

Commercial Importing Co.

416 Puyallup, Tacoma, Wash.

Consolidated Tea Co.

185 Division, N. Y. City

Copp & Gredient,

Rock Island, Ill

Craig Horatio & Co.

214 Pearl, N. Y. City.

Dry Dock Mills

216 Canal, N. Y. City.

Ennis-Hanly-Blackburn Coffee Co.

Kansas City, Mo.

Eppens Smith Co.

103 Warren, N. Y. City.

Eureka Tea Co.

500 W. 26th. Chicago, Ill.

Farrington G. B. Co.

59 Water N. Y. City.

Federal Tea Co. Inc.

88 Birnie av. Springfield, Mass

Ferguson Stanley W. Inc.

193 State, Boston, Mass.

Garrettson F. P. & Co.

150 Front, N. Y. City.

Gerhart R. L. & Co.

Lancaster, Pa.

Gill James G. Co.

Norfolk, Va.

Gidlet Martin & Co.

Lombard & Cheapside, Baltimore. Md.

Gilmore E. M.

12 Blackstone, Boston, Mass.

Great Central Tea Co.

Richmond, Ind.

Hall Martin L. Co.

64 Long Wharf, Boston, Mass

Harding James P. & Co.

156 State, Boston, Mass.

Hellyer & Co.

425 W. Ontario, Chicago, Ill.

Hesse Bros.

3733 Beaufait, Detroit, Mich.

Hewlett George

79 Wall, N. Y. City.

Horwitz Nathan

2 Gouverneur la. N. Y. City.

Irwin-Harrisons-Whitney Inc.
50 S. Front, Philadelphia, Pa.
Jewel Tea Co.
Barrington, Ill
Kasper A. J. Co.
353 E. Illinois, Chicago, Ill.
Kellam M. & J. H. Co.
Binghamton, N. Y.
Kenny C. D. Co.
520 S. Eutaw, Baltimore, Md.
Koehler Clemens Co.
147 N. Broadway, Milwaukee, Wis.
Koppel A. Co.
315 Gravier, New Orleans, La
Lima Tea Co.
Lima, O.
Lipton Thomas J. Inc.
1500 Hudson, Hoboken, N. J.
MacDougall Alice Foote Products Corp.
129 Maiden lane, N. Y. City.
Margolis L. D. Co.
109 Fulton, Boston, Mass.
Mathews G. T. & Co.
105 Water, N. Y. City.

Millar E. B. & Co.
426 W. Grand av. Chicago
Monday P. C. Tea Co.
401 W. Juneau av. Milwaukee, Wis.
National Tea Co.
1000 Crosby, Chicago, Ill.
National Tea Co.
324 N. Jackson, Milwaukee, Wis.
National Tea Importing Co.
45 W. 1st. S. Salt Lake City, Utah.
Neff Geo. L. & Co.
1 Market, Pittsburgh, Pa.
Newton Products Co.
327 Lock, Cincinnati, O.
O'Reilly J. L. D.
206 Pearl, N. Y. City.
Oriental Importing Tea Co.
Spokane, Wash.
Oriental Tea Company
60 India, Boston, Mass.
Osborn E. M. Co.
93 Front, N. Y. City.
Parker McCracken-Potter Inc.
45 Commercial, Boston, Mass.

Parrish Bros.

413 E. Lombard, Baltimore, Md.

Quimby W. S. Co.

291 Atlantic av. Boston, Mass.

Renfro Bros. Co.

546 Fulton, Chicago, Ill.

Ridgways (Inc.)

60 Warren, N. Y. City.

Russell & Co.

94 Front, N. Y. City.

Salada Tea Co.

155 Berkeley, Boston, Mass.

Salada Tea Co.

330 W. 42nd, N. Y. City.

Schumacher F. O. Co.

Akron, O

Scull W. S. Co.

Camden, N. J.

Sherman Bros. & Co.

546 Fulton, Chicago, Ill.

Siegfried & Co.

222 W. No. Bank Drive, Chicago

Small F. C. & Co.

23 Commercial, Boston, Mass.

Steiner Geo. & Co.

1451 Gratiot av. Detroit, Mich.

Swanson Bros.

149 W. Kinzie, Chicago, Ill.

Taffae & Bellion

106 Front, N. Y. City.

Tele Brothers,

107 S. Front, Phila. Pa

Tetley Joseph & Co.

483 Greenwich, N. Y. City.

Thompson-Taylor Spice Co.

536 W. Cermak rd. Chicago, Ill.

Turner C. S. Co.

Wilkes-Barre, Pa.

Van Dyk James Co.

80 Vesey, N. Y. City.

Wason Bros. Co. Inc.

3201 Western, Seattle, Wash.

Weddle Tea Co.

105 Water, N. Y. City.

Westin Elliot

109 E. 9th, N. Y. City.

Wood & Co.

1517 Commercial, Tacoma, Wash.

Young-Mahood Co.

2539 Penn av. Pittsburgh, Pa.

貿易介紹

本局爲提倡直接貿易起見，竭力扶助生產商人直接與外國商家談判，以期逐漸增進我國商人對外直接貿易之經驗而減少向來由被動貿易所生之弊害。凡屬國產貨品無不樂爲之助，是以中外進出口商家紛紛函本局請求介紹。茲將最近國外來函所需物品如下，凡有意交易者，可向本局指導處接洽，以便介紹。惟本局爲貫徹培養商人直接對外貿易之基礎起見，僅負介紹及指導之責，對於交易條件、付款、交貨、運輸、納稅等等，均由進出口商雙方直接接洽。

黃牛皮、水牛皮、花生、烟草

荷蘭 Trading Co Late Gerhard Polak 擬向中國採辦

黃牛皮、水牛皮、花生、烟草。

新舊毛織物、破布、棉花

波蘭 Oskar Adler, Lodz 擬辦新舊毛織物、破布、棉花，請

出口行開價寄樣。

東京竹及海草

貿易介紹

瑞典 Proderna Holm 需要東京竹及海草 Bamboo, T-

onkin & Seagrass 請經營該項貨品之商行注意

棉毛針織品、電氣用具、油漆、搪瓷器、面巾、鍍銘器

本埠義信洋行擬辦棉毛針織品、電氣用具、油漆、搪瓷器、面巾、

鍍克羅咪器等。

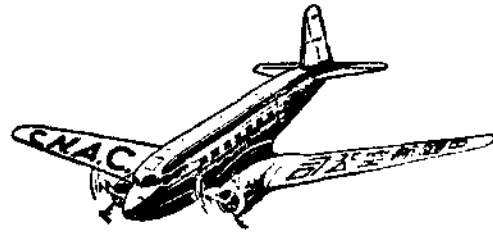
鮮魚肝

本埠希時公司擬採辦鮮魚肝 Fresh Fish Liver 請批發

商注意。

乘坐飛機

省時即省錢



航空快班

| | |
|-------|------|
| 上海至漢口 | 四小時 |
| 上海至重慶 | 七小時 |
| 重慶至成都 | 一小時 |
| 上海至北平 | 六小時 |
| 上海至廣州 | 八小時 |
| 重慶至昆明 | 四小時 |
| 廣州至河內 | 四小時半 |

詳情請詢

中國航空公司

上海廣東路五十一號
電話一二九五五·四·三

東方修焊有限公司
法商
總行在法京
分行在上海南京路四百零六號

SOAEO
HEAD OFFICE
11, quai
d'Orléans
PARIS

COMPLETE OUTFITS
for
OXYACETYLENE WELDING

Telephone
Office &
Factory: 60000
Telegraphic
Address
OXYGENE

For all orders
apply to
Mr Jean Rocca
Shanghai Branch
Manager

WELDING RODS 焊條
WELDING FLUXES 焊劑
ELECTRODES 電極
ELECTRIC WELDING PLANTS 電氣焊機
WELDING & CUTTING MACHINES 焊切機
CARBONIC ACID GAS 二氧化碳氣
CALCIUM CARBIDE 碳化鈣
DISSOLVED ACETYLENE GAS 溶解乙炔氣
OXYGEN GAS 氧氣

本局之經濟書報資料索引(週刊)

材料豐富
引用中外重要雜誌九〇〇種
中外報紙數十種

凡國內國外重要經濟材料
靡不搜羅殆遍

定價 全年五元郵費在內

本年第一季對外貿易

▲輸入總值較去年同期減五千餘萬

海關總稅務司署發表，本年第一季（

一月至三月）全國對外貿易輸入總值，為

二億零三百三十五萬六千一百九十七元，

較去年同期之二億五千四百餘萬元，激減

五千餘萬，輸出總數為一億六千五百二十

一萬四千四百七十八元，較去年同期之一

億三千五百餘萬元，增加二千九百餘萬，入

超三千八百十四萬一千七百十九元，三月

份之入口數為七九、一七六、三六九元，較

去年同期為減，較二月份則增加，出口數為

四六、一八六、二九九元，較去年同期及二

月份均有增加，入超三〇、九九〇、〇七〇

貿易消息 本年第一季對外貿易 本年第一季上海對外貿易概況

元，主要進口貨為金屬及鑛砂，機械及工具，顏料染料等，主要出口貨為桐油、生熟皮及皮貨等。茲將貿易進出口值及進出口主要商品錄下：

貿易趨勢

| 進 | 出口 |
|-------|-------------|
| 本年三個月 | 二〇三,一七六,一九七 |
| 去年同期 | 二,五〇〇,三六六 |
| 本年三月份 | 七九,一七六,三六九 |
| 本年二月份 | 六三,三九九,三三三 |
| 去年三月份 | 九七,三五四,五八八 |

進口貨值

| 三月份全國主要進口貨值(單位國幣元) | |
|--------------------|-----------|
| 各種棉布 | 一,〇六三,八一 |
| 羊毛及其製品 | 二,一四六,五七六 |
| 金屬及鑛砂 | 八,七四三,〇〇八 |
| 汽車 | 六四四,三九三 |
| 米穀 | 一,六五三,二一四 |
| 糖 | 一,四八一,一四四 |

出口貨值

| 三月份全國主要出口品貨值(單位國幣元) | |
|---------------------|-----------|
| 豬鬃 | 九四五,四二五 |
| 手羽 | 五九二,二一七 |
| 生熟皮及皮貨 | 六,〇九七,二八二 |
| 桐子油 | 六九四,三九七 |
| 花生油 | 九七八,三〇四 |
| 芝麻 | 一,三〇二,三七六 |

| 進 | 出口 |
|--------|-----------|
| 化學品 | 四,一三六,九四四 |
| 揮發油 | 二,〇二六,三九七 |
| 煤油 | 二,六九九,〇七七 |
| 油蠟 | 六五八,四九九 |
| 木材 | 一,一六一,四二二 |
| 橡皮及其製品 | 一,一五一,四〇六 |
| 棉花 | 二,〇一〇,二三七 |
| 人造絲 | 六三四,九五 |
| 機械及工具 | 四,〇一三,四六四 |
| 雜類金屬製品 | 三,六七〇,八六九 |
| 小麥 | 七八一,四九四 |
| 烟葉 | 六六一,六六七 |
| 顏料染料 | 四,八九四,七六五 |
| 柴油 | 一,八七三,七一九 |
| 滑油油 | 六〇五,六二一 |
| 紙 | 三,三八三,五六二 |
| 煤 | 五五〇,二五〇 |
| 照相器具 | 七七〇,七六二 |

| | |
|--------|-----------|
| 煙葉 | 八九二、七二五 |
| 棉花 | 八一〇、八一七 |
| 苧麻 | 三五一、八二九 |
| 羊毛 | 一、〇二一、四七八 |
| 抽紗挑花品等 | 一、二三一、〇八二 |
| 錫礦砂 | 三九三、二五八 |
| 錫錠塊 | 一、五九二、九四七 |
| 鑛及礦產品 | 一、〇〇八、五〇〇 |
| 豬腸 | 九三五、二〇四 |
| 豇類 | 五二七、六四六 |
| 桐油 | 五、五七七、四五一 |
| 花生 | 一、三三〇、五五五 |
| 茶葉 | 一、七二〇、七四八 |
| 煤 | 五二五、八六二 |
| 飛花廢棉花 | 五七九、二一三 |
| 絲 | 一、七〇二、三八五 |
| 棉花 | 九一九、一五四 |
| 綢緞布疋 | 一、六二一、九五七 |
| 錫 | 八五八、六二三 |

本年第一季上海對外

貿易概況

▲輸入減出口增入超三千餘萬

▲三月份入超額亦達二千餘萬

江海關發表上海市本年第一季（一

月至三月）對外貿易輸入一億二千四百七十六萬六千一百三十七元，較去年同期之輸入數減二五、三七八、六三二元，出口總數為八千七百四十二萬二千六百五十四元，較去年同期增加二、〇六一、五四六元，入超額為三七、三四三、四八三元，至三月份之對外貿易，輸入數為四八、二三六、二九九元，較去年同期為減，較二月份則增，出口數為二七、二七〇、一三四元，較去年同期及二月份均有增加，入超額為二〇、九五八、一六五元。

再就國別以觀，日本對上海輸入，至三月激增，累計為一千六百餘萬元，比去年同期激增四百萬元——三成四分，壓倒英國而占第三位，其次英國至三月亦激增，比昨年同期略增，累計為一千五百七十五萬元，比昨年減少百五十萬元，從第三位落至第

四位，美國依然為第一位，二、三月份皆無若何變化，累計為二千九百四十二萬元，減少三百五十萬元——一成強，德國最形躍進，二、三月份大體不變，比昨年激增，累計為二千五百五十六萬元，昨年僅當美國之半額，本年則僅差四百萬元，比去年同期奔增五成三分，一躍而凌駕日英兩國，從第四位跳至第二位。

從上海輸出，向日本輸出額三月份略增，累計為八百五十三萬元，比昨年激增二百萬元，依然保持第二位，英國三個月間達六百九十五萬元，約增加二百三十萬元——五成，仍居第三位，美國為三千六百六十七萬元，激增一千六百萬元——八成，占第一位，最後德國亦猛烈增加，即增加三百五十三萬元將近十四成，從二百五十五萬元激增至六百萬餘元，迫近英國，總之不論輸出輸入，德國有驚人之躍進，殊值注目，其

詳細數字如左(單位元)

| | 本年輸入額 | 去年輸入額 | 本年輸出額 | 去年輸出額 |
|------------|------------|------------|------------|------------|
| ▲日本 | | | | |
| 一月 | 四、七〇七、三九七 | 四、五七六、三二八 | 三、三九九、八七六 | 二、七七三、十五四 |
| 二月 | 四、七〇三、七四六 | 三、四一四、四四三 | 一、四六〇、八二六 | 一、九九二、二七五 |
| 三月 | 六、七九三、一五一 | 四、五一七、六九二 | 二、六八八、一三七 | 一、九三一、一一三 |
| 合計 | 一六、二〇四、二九四 | 一二、五〇八、四六三 | 八、五四八、八三九 | 六、六九七、一四二 |
| ▲英國 | | | | |
| 一月 | 四、八〇五、一一一 | 六、五三二、一四四 | 二、八三一、四一五 | 二、四八八、六三六 |
| 二月 | 四、四一一、一七八 | 四、四〇〇、六〇〇 | 二、一二九、七一五 | 一、二五七、一七五 |
| 三月 | 六、五三八、五五四 | 六、三五二、二〇六 | 一、九九四、四三二 | 九二九、七四〇 |
| 合計 | 一五、七五四、八四三 | 一七、二八四、九五〇 | 六、九五五、五六二 | 四、六七五、五五一 |
| ▲美國 | | | | |
| 一月 | 八、五八五、九九二 | 一一、一〇二、二九五 | 一六、二八八、〇九六 | 八、二八三、五六八 |
| 二月 | 一〇、四九三、八七二 | 九、二九七、六八六 | 九、五五一、二七六 | 六、三六一、九六七 |
| 三月 | 一〇、三四五、二六四 | 一一、五五二、七六一 | 一一、八三三、〇五〇 | 六、一三七、四〇六 |
| 合計 | 二九、四二五、一二八 | 三二、九五二、七四二 | 三六、六七二、四二二 | 二〇、七八二、九四一 |
| ▲德國 | | | | |
| 一月 | 五、九三八、一八七 | 五、六六〇、二四三 | 二、四〇八、二七九 | 九八二、五四一 |
| 二月 | 九、七五二、六八二 | 四、三九一、九二五 | 一、五八二、七九九 | 七六八、〇四一 |
| 三月 | 九、八七六、八二三 | 六、六三四、二六九 | 一、〇九一、一七五 | 八〇三、三三二 |
| 合計 | 二五、五六七、六九二 | 一六、六八六、四三七 | 五、〇八二、二五三 | 二、五五三、九一四 |

本年第一季我國桐油

輸出激增

▲較去年同季出口增加三倍

貿易消息 本年第一季我國桐油輸出激增 上海五金類進口日本貨最活躍

本年第一季一、二、三三個月，全國桐油之七八，值一千四百九十三萬七千六百一十元，其中輸往美國者最多，約佔總數十分九元，再次為德國，值五十九萬九千一百九十九元，其次為荷蘭，值六十五萬九千三百五十九元。

十四元；法國值四十八萬九千八百七十五元；香港值四十六萬六千七百三十八元；英國值四十萬〇五千二百六十七元；丹麥值

三十九萬九千五百十二元；比國值二十四

萬七千五百十三元；澳洲值二十二萬八千

二百五十七元；挪威值十九萬九千四百〇

九元；瑞典十八萬三千七百六十五元；連其

他各國在內，共計出口二千〇三十七萬五

千四百六十九元，較去年同季出口總數增

加三倍。我國桐油外銷，以美國為最大市場。

美對該項貨品入口極為注意，對於來量價

格等，均令美駐華使館呈送報告，同時美復

竭力從事提倡植桐，最近成績頗為可觀，散

植於福老利達等州者，約有六萬英畝。桐樹

既多，發育亦佳。美並設有二大桐油廠，製煉

桐油，將來發展必甚迅速，我國既以美為外

銷惟一對象，自宜設法改進，否則在美銷路

勢必衰落，前途將受極大影響也。

上海五金類進口日本

貨最活躍

最近日貨進口當以鐵、鋼材及其他五

金類為大宗，結果今春比較去年異常躍進，

而三井洋行等組織中國有力五金商日本

視察團之效果，實不可忽視，然上海一埠進

口之數量，從本年一月至三月為止已達海

關金單位八二一、二五四金單位，昨非同

期為四六〇、二一二金單位，驟增八成之

巨，就貿易上之地位言之，當次於德美英三

國，惟金額之相差，業已非常縮少，即昨午占

第一位之德國為二、五一七、七七一金單

位，殆當總額之三成，今春僅一、三八四、〇

六二金單位，已慘落一半，所以昨年當日本

之五倍半，相差二百萬金單位，本年僅相差

五十五六萬左右已僅占總額之二成。第二

位為美國之一、三二九、八三三金單位，昨

年為一、二四一、〇七五金單位，約增加九

萬金單位，英國由一、三三三、二七六激減

至一、〇〇〇、六三七金單位——二成四

分，依然在沒落過程中，昨午比日本多八十

六萬金單位，本年僅差十萬左右。

總之全輸入額昨年為八、五三四、四

四一金單位（一五、九三三、六六二元）

本年已減至六、〇六五、一八六金單位（

一三、七四〇、〇六九元）約減少三成，但

日本製品仍不斷增加，大形侵蝕德美英諸

國之銷路，今後仍將威脅此三國之銷路。

世界兩途貿易展覽會

延期開幕

據美領事來函，「世界兩途貿易展覽

會」原定自本年五月十八日開至三十日

為止，今接准電稱，前項展覽會為使外國出

品人得有充分時間，陳列出品起見，故展緩

開幕，改自本年十一月二十三日開至十二月五日爲止云。

桂省實行統制貿易

▲出入口貨物均經審查手續

▲頒布錫銻等礦專營規則

廣西省政府，爲統制出入口貨物貿易，藉以發展本省經濟，促進生產起見，特在梧州設立一廣西出入口貿易處，管理此事，並專營一部份商業，及代理保險各項事務，茲調查該處進行辦法，暨專營貨品買賣登記規則如次。

▲進行辦法 該處進行出入口貿易辦法：

(一)因資本關係，先從出口着手，俟辦理有緒，再推及於入口各貨，(二)出口貨品，先檢與普通商人，不發生絕大關係者，採運推銷，(如錫銻、錫、木油、茴油等)，以減少阻力，而利進行，(三)前條所列各貨辦理通則，實

易處一切動作，與商場之有損有益，一般商人已知大概，然後視資本之厚薄，酌量增辦其他大宗出口或入口貨品，(四)辦理前第二項所指定各貨時，一面須調查其他出口貨品生產區域，產量及銷場情形，以備將來增加貨品之參考，(五)在未能辦理入口貨品時，仍須將入口各貨來路、銷場、數量詳細清查，量其需要與否，請政府分別限期取締，以爲將來自辦之準備，並以減少現在之入超額，(六)前項入口貨品，經政府審定分別限制取締後，各入口商採辦貨物時，須先將辦貨單呈請核准，給證採辦，以便稽核，並養成其習慣，至相當時期，或逕由貿易處代各商人採辦，再進一步，則逕由貿易處預辦，轉各商銷售，(七)貿易處對於採辦出入口貨，須認真選擇提煉，以昭信用，(八)貿易處對於選煉貨品，須有相當設備，如選鑛、煉錫、煉油、鑄金之類，以爲人挾制欺瞞云。

貿易消息 桂省實行統制貿易

▲專營規則 該處又爲統計專營貨品，以杜私運，特呈請省府核定專營規則於下，(一)本處爲稽核專營貨品，桐油、茴油、錫、銻等項市場存量，及買賣情形，以便統制，并杜私運起見，凡由本省內地，運抵梧州，暨存梧買賣，每一收存移轉，均須由該關係商號，到本處登記，(二)登記分入口、轉移、售出三項，甲、入口登記，由該貨到梧所入之商號，於船到梧時，先行來處登記，乙、轉移登記，在梧州市場，爲該貨之買賣轉移，買家及賣家，須同時來處登記，丙、售出登記，該貨售與本處後，該商號應即聲請本處，如數登記銷號，三、各商號來處購領本處規定之貨品進出簿，每種貨品一本，以備將入口轉移售出之貨物登記，(四)本處得託付餉捐局，及其他稽征機關，於貨品入口時，檢查質量逐日通知本處，以便稽核，(五)本處爲稽核各商號存貨是否確實，得隨時派員攜帶

證明文件，前赴存貨之商號檢查存貨。(六)
 凡貨品須暫時存儲於船艇處者，除仍投
 請本處登記外，須另親領儲船證，以資證明，
 (七)所有登記檢查，均不收受絲毫費用，(八)
 如有隱瞞不報，或報請登記而數量不
 實不盡者，如係初犯，則處該關係商號以隱
 瞞不報之貨品部份百分之五罰金，重犯者，
 處該貨品百分之十罰金，三犯者，處該貨品
 百分之十五罰金，餘類推，但被罰部份貨品
 之款項，應以貨品之時價折算。(九)本處登
 記情形，按月呈報省政府察核。(十)本規則
 自呈請省政府核准日起施行，如有未盡事
 宜，并得隨時呈報省政府修改之。

著名 冠生園 老牌

鮮果露

不換糖精

蒸果 成露 配味 薰能

氣味芬芳

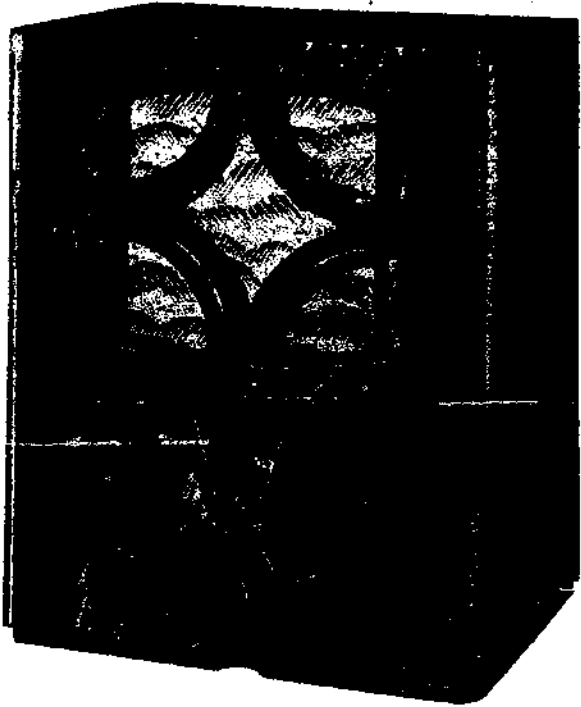
清涼可口

為夏令最衛生飲料

每大瓶七角 每小瓶四角

每大瓶七角 每小瓶四角

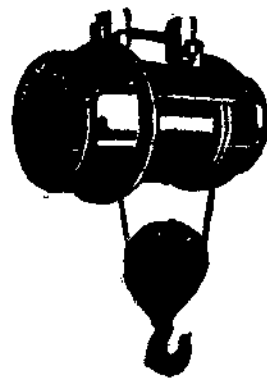
偷聽隔牆的
妙音



自己的收音機舊了聽見鄰居的新式收音機如同隔牆聽自己情人和情敵講話沒有兩樣舊收音機已不能得到你情人的歡心尤其是當你的情敵有一個飛利浦五二二號最新式六燈的八極超外差收音機此機收音極遠而品質優良且為市上最堅固耐用的收音機所以飛利浦五二二號收音機是增進家庭幸福的唯一妙品各埠大無線電商店都有發售或請向上海四川路一三三號飛利浦洋行無線電部直接函詢

台麥格
DEMAG
 DUISBURG

台麥格高速度電力
 起重機為各種起重
 之用價格低廉式樣
 新穎並可裝置于空
 間移動吊車上及作
 棧房絞車定能使
 君事業改進與革新



上海江西路一三八號
 電話一三五九七號

中國獨家經理
 謙信機器有限公司

國貨創製

芝芳膠姆糖

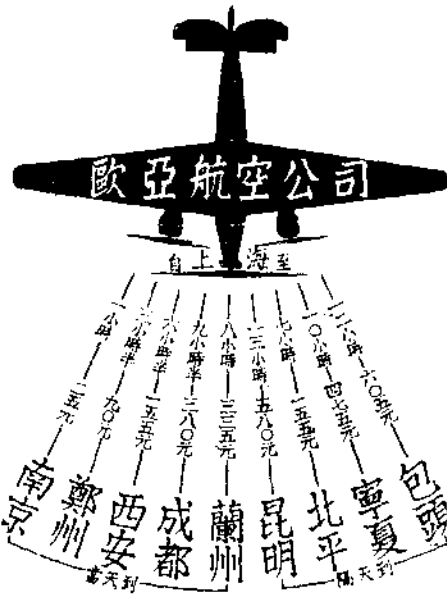
又名綠鵝橡皮糖



常含一片
 齒頰留香

每包六片

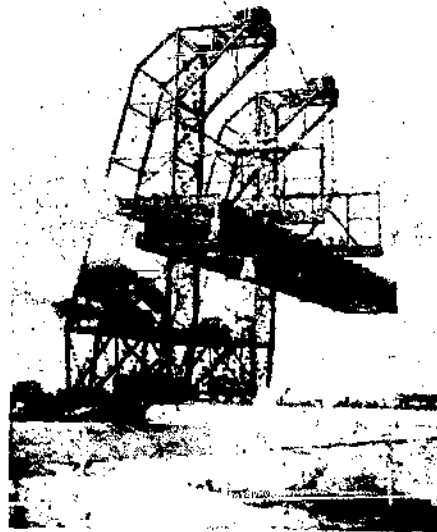
各糖菓食物號均有出售



總公司
 仁記路九十七號
 電話一五七八〇

上海站
 龍華飛行場
 電話六八二六九

右圖為丹麥斯當斯屈浪河大橋一孔裝架情形橋長五里許共用本公司抗力邁大鋼兩萬餘噸



均 已 採 用

「抗力邁大」鋼

全 球 大 橋

○九一電話
 八二

司 公 朗 門 道

號二外上
 六灘海

表目價告廣報情易貿際國

| 年 | 全 | 月個六 | 月個三 | 月個一 | 限 期 格 價 位 地 |
|-------|----------------|------|-------|-------|----------------|
| 四 | 百 一 | 元五十七 | 元 十 四 | 元 五 十 | 頁一之分四 |
| 元十四百二 | 二 百 一 元 五 十 | 元五十六 | 元五十二 | 元五十二 | 頁 半 |
| 元十八百三 | 元 百 二 | 元十百一 | 元 十 四 | 元 十 四 | 頁 全 |

議另目價：裏面封底，面封底，裏面封



堂善遷

散蛇鹽

始創珠珀八寶

老舖
佛山
永安路
各埠均
有代售

主治兒科
急慢驚風
馬牙鎖喉
邪熱不退
夜啼氣喘
男女風痰
均有功效

總行
廣州
漿欄路
分行
香港
大道中

徵稿簡章

- (一) 投寄之稿以有關於國際貿易及主要進出口商品調查者為限。文體用白話或文言均可。
- (二) 投寄之稿望繕寫清楚。並自加標點符號。能依本刊行格繕寫者尤佳。
- (三) 稿末請註明姓名住址。以便通信。
- (四) 投寄之稿揭載與否不預復。原稿亦不檢還。但長篇在五千字以上者。如經預先聲明。並附有詳細住址及回件郵費者。不在此限。
- (五) 投寄之稿一經揭載。稿費由本局酌定。不預先函商。若投稿人欲自定數目。請於寄稿時聲明。
- (六) 投寄之稿經揭載後。其著作權為本局所有。若尚未揭載而先在他處發表者。恕不致酬。
- (七) 投寄之稿本刊編輯得酌量增刪。但投稿人不願他人增刪者。請預先聲明。
- (八) 來稿請寄上海北蘇州路一〇四〇號實業部國際貿易局國際貿易情報編輯室。

編輯者 實業部國際貿易局

發行者 實業部國際貿易局

上海北蘇州路一〇四〇號
電話 四六三九六·七

印刷者 華豐印刷鑄字所

發行所 上海浙江路五三六號
總工廠 滬西林肯路一〇〇號

國際貿易情報價目表

全年五十二冊 國幣 六元
半年二十六冊 國幣 三元五角
每星期一冊 國幣 一角五分

國外另加郵費 全年五元 半年二元五角

無價氣電

順暢利流
欲所心從
靠可時隨

請用電氣
於貴工廠

上海電力公司

電話一〇一〇 南京路九十五號 總辦事處