

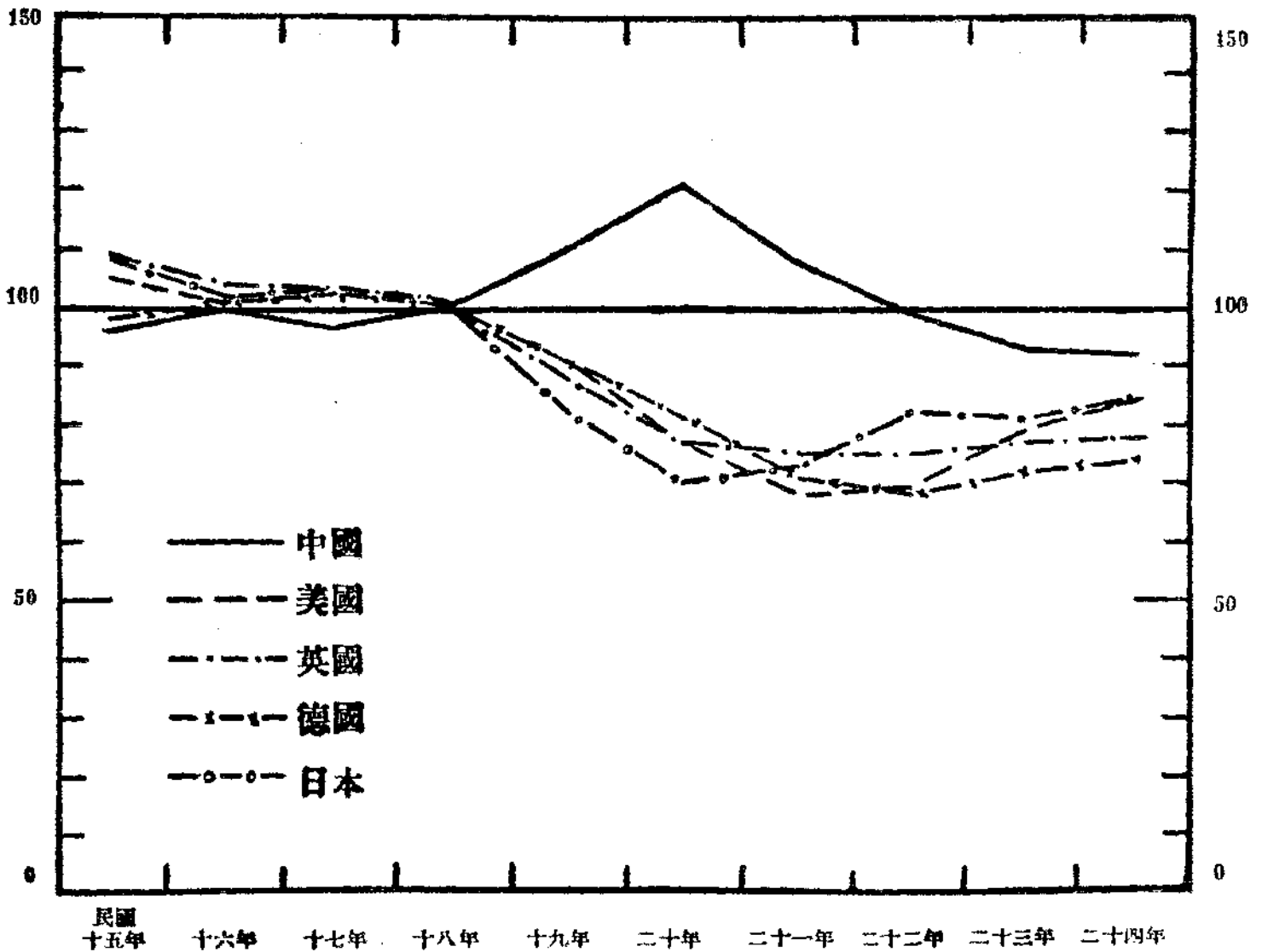
# 國際貿易情報

## FOREIGN TRADE BULLETIN

實業部定期刊物第十種週刊

第一卷  
第三十一期

近十年來世界主要各國批發物價指數比較圖

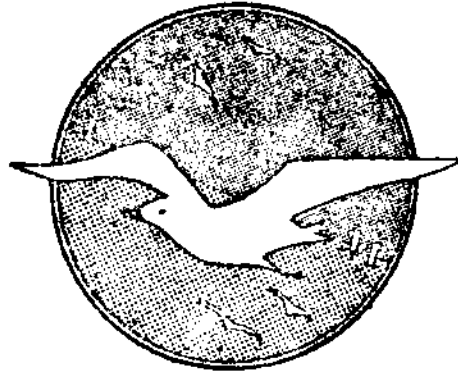


實業部國際貿易編輯局



口功成新革大界皂肥內國口

口料原要主之潔清生衛口



經售處

上海各大公司大商店及藥房

白熊牌洗衣皂精

專洗絲毛織品及精緻物品之用

鸚鵡牌洗衣皂精

專洗棉麻織品及普通物品之用

海鷗牌香皂精

專備洗面洗手洗髮及沐浴之用

- 特 點
- (一) 含有強度之除垢特性並兼有消毒作用
  - (二) 可使皮膚細嫩顯潔柔嫩
  - (三) 使用簡易能迅速產生有光澤及細膩之皂沫
  - (四) 洗面洗手洗髮及沐浴皆可應用

另備飛鵝牌黑貓牌兩種專為工廠之用

口行發司公限有份股業工學化都首海上口

三九六三七話電

號五九五至九八五路匯家徐海上

欲知國際貿易商行之真相

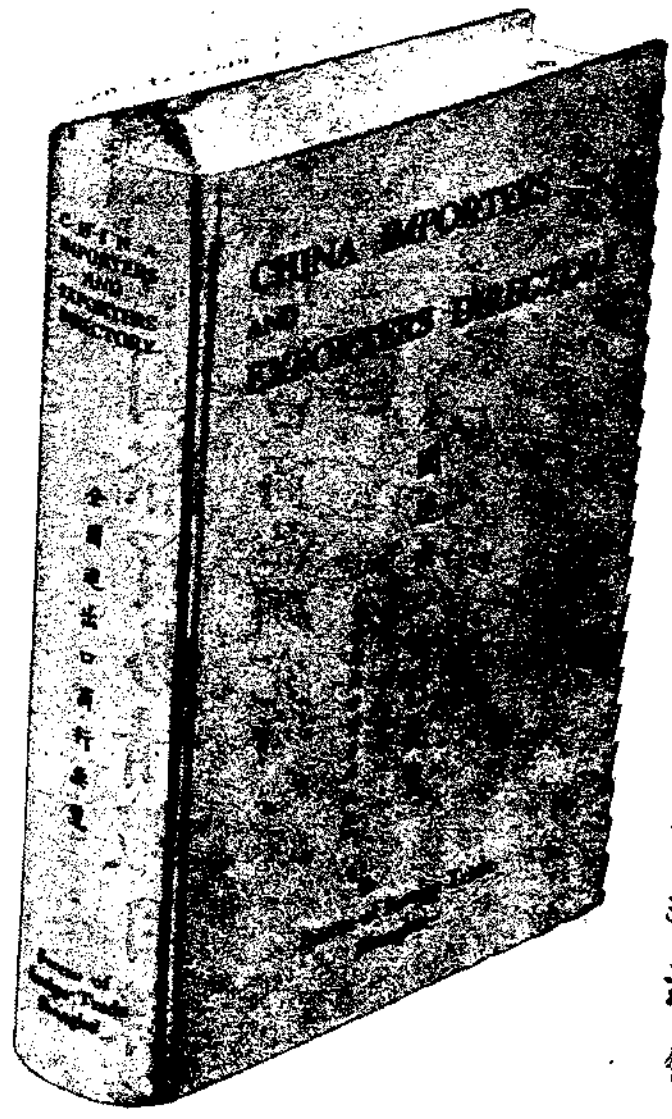
欲知國際貿易市場之實踐

# 請購閱……「全國進出口商行要覽」

進出口商行一千三百餘家：行名、地址、國籍、經營項目：一覽無餘

編排醒目  
檢查極易  
費一分鐘  
即能查得君所欲知之一切

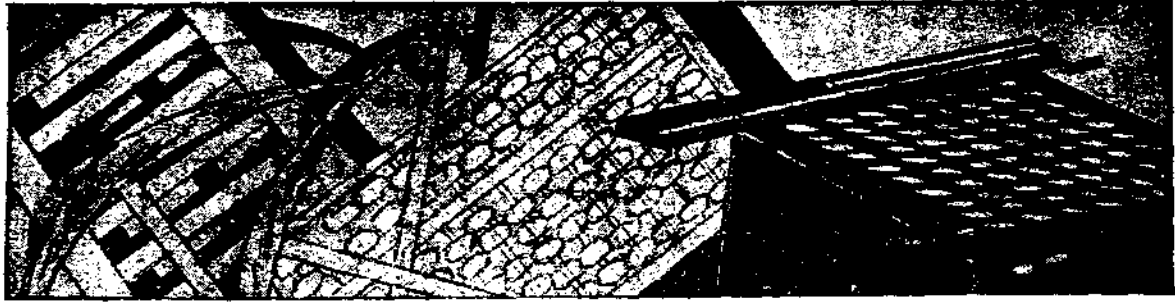
附錄商品檢驗規程商標法及其他一切參考資料等  
備此一編無異請一經濟顧問



七	百	餘	頁
定	郵	國	郵
價	費	外	費
八	二	另	元
元	元	加	
		在	
		內	

上海江西路四〇六號

實業部國際貿易局發行



# 國際貿易情報目錄

第一卷 第三十一期  
每星期三出版

## 進出口商品研究

桐油 生皮(續)

## 進出口商品市況

生絲 腸衣 桐油 呢絨 棉布 紗花 糖 五金

## 商品調查

擦銅油

## 特載

各國棉布棉紗進口稅則

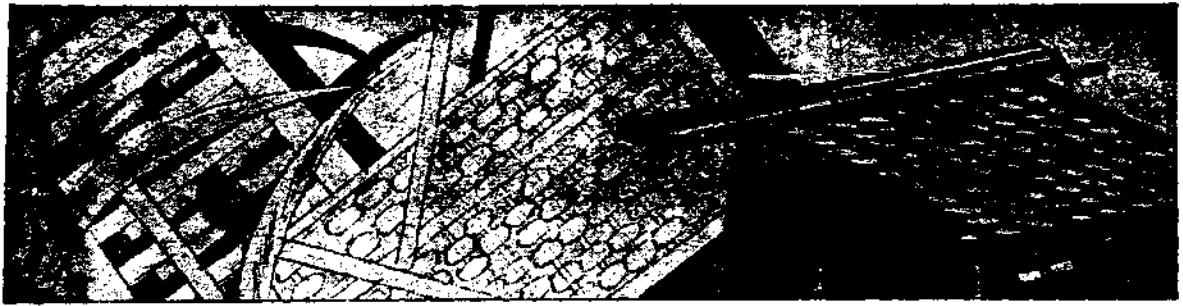
## 國內外貿易統計

八月份重要禽畜產品輸出量  
八月份糧價統計(續)

## 國外關稅規則

英屬蘇丹修改關稅 比利時取消玻璃類出口特許證 愛爾蘭自由邦新規定蕃茄進口





限額 奧大利修改關稅 瑞士減少進口限制 瑞典限制古物古董之出口 日本需要  
原產國證明書 荷印取消限制土布進口

## 國內稅捐規則

粵土布商請退還統稅 國貨真絲織品須海關運銷執照 完稅洋貨報轉分銷領照辦法  
汕頭農稅局減低進口稅率 冀察稽查總處暫不收取查驗費

## 海外商情摘要

小麥 桐油 農產品 華絲

## 國外商行調查

羽毛商(德國英國美國)

## 貿易介紹

鏡子 魚腸弦

## 國外貿易消息

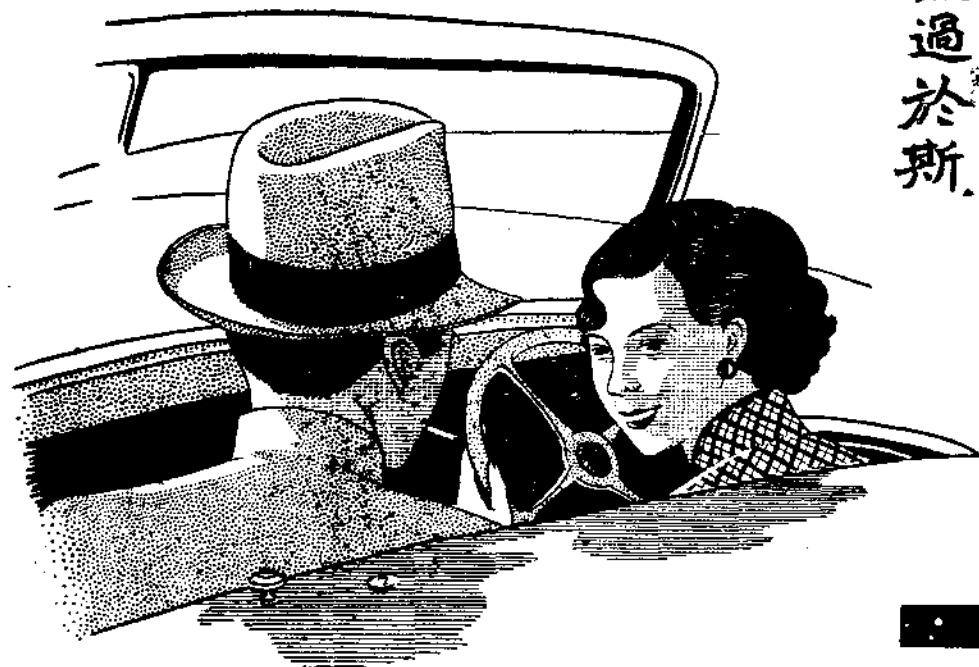
本年上半年國際貿易之分析

## 國內貿易消息

滬金融界籌組中聯公司 康茶一蹶不振 茶業代表請願統一出口茶市場 國內捲菸  
紙產銷統計 日煤在滬傾銷 日本運華貨物提高保險費 中日紗廠訂購巴西棉 上  
海八個月對美輸出統計



斜陽影裏，偕雋侶迎風  
 疾馳，吸五華牌香烟，  
 清芬襲人，賞心樂事，  
 無過於斯。



# 五華牌

良精法製 美優質品



為認務表質等為商人  
 要明請識之品高標獅

烟軟  
 頭木



# 進出口商品研究

## 桐油

### 一 引言

在我國對外貿易衰敗期中，輸出土貨，其數量能逐年增加，佔世界商業市場上一部份勢力者，厥惟桐油。據精確統計與嚴格考驗之結果，中國桐油出產量之豐富，以現在情形而論，在全世界上，殆無與倫比。惟中國桐油之產區徧於川，鄂，湘，浙，皖，黔，滇，秦，桂，閩，贛，等省，區域既廣，而國內外桐油市場上之交易，尤紛雜而難明。茲特就調查所得與參攷所及，分別陳述，以供一般注意桐油事業者之參攷。

### 二 中國桐油之生產

#### 一 產地

中國桐油產區極廣，若四川，湖南，湖北，浙江，安徽，貴州，陝西，江西，雲南，福建，廣東，廣西，及河南，山東，山西，江蘇等等，幾無省不有。惟其產量，則推中國西部之四川為盛。中部之湖南湖北陝西江西，東部之安徽，浙江，南部之廣西等次之。若河南，山東，山西，江蘇諸省，所產桐油實微，在全國桐油生產量中，不佔若何重要地位。

中國木油產區，較桐油產區為狹，以中國南部之廣西福建為盛，廣東次之，其他省份，皆栽桐油樹為主，栽木油樹者蓋少。木油品質較次，同重量之籽實，而出油亦不若桐油之多，故近數年來，廣西農戶，已多改植桐油樹，木油之產量，逐漸減少，故本篇祇述桐油之產地。

(一)四川省 川省桐油產區極廣，遍佈揚子江南北，計有五十餘縣。大別之，可分為三種區域；即揚子江流域、嘉陵江流域及烏江流域是也。在揚子江流域者，為巫山、奉節、雲陽、萬縣、梁山、忠州、酆都、長壽、涪州、重慶、江津、合江、瀘州、江安、江油、開縣、石柱、東鄉、新寧、渠縣、太平（萬源）與文、文縣、長寧、珙縣、慶符、高縣、叙州、屏山、敘永、榮縣、井研、資州、宣漢、嘉定、墊江等縣。在嘉陵江流域者，為合州（合川）、西充、南部、廣安、廣元、彰明、鹽亭、蓬溪、遂寧諸縣。在烏江流域者，計為綦江、南川、彭水、酉陽、秀山、東溪等縣。

(二)湖南省 湘省桐油產地，計四十七縣，分為澧水流域、沅水流域、湘水流域、資水流域四區。在澧水流域者，計為石門、慈利、大庸、永順、桑植、龍山。在沅水流域者，則為常德、桃源、古丈、保靖、永綏、盧溪、乾城、辰谿、淑浦、鳳凰、麻陽、芷江、晃縣、黔陽、會同、靖縣、通道、綏寧、城步等縣。在湘水流域者，計新寧、東安、零陵、寧遠、新田、江華、永明、郴縣、常寧、耒陽、桂東、湘鄉、湘潭、平江、道縣、資興、安仁等縣。在資水流域者，計新寧、新化、安化等縣。

(三)浙江省 浙江桐油產地，計三十二縣，可分為錢塘江及甌江兩二流域。在錢塘江流域者，為桐廬、分水、於潛、昌化、建德、壽昌、淳安、遂安、蘭溪、龍游、衢縣、江山、常山、開化、金華、武義、浦江、義烏、東陽、永康等縣。在甌江流域及浙東者，計為松陽、龍泉、慶元、景寧、麗水、縉雲、黃巖、平陽、仙居、永嘉、新昌、宣平等縣。

(四)江西省 贛省桐油產地，散佈於全省境，計修水、彭澤、浮梁、樂平、鄱陽、都昌、永修、安義、靖安、餘干、餘江、玉山、廣豐、上饒、鉛山、資溪、進賢、高安、定南、龍南、宜豐、銅鼓、萍鄉、萬載、喻宜、黃崇、仁新、淦、峽山、宜春、蓮花、樂安、萬安、寧岡、遂川、上猶、崇義、光澤、南康、虔南、安遠、贛縣、信豐等四十三縣。

五 陝西省 陝省桐油產地，乃在陝南之漢水流域，計為紫陽、興安、白河、石泉、褒城、城固、漢陰、嵐皋、鎮安、西鄉、南鄭、洋縣等十三縣。

(六)貴州省 貴州省桐油產地，則在烏江流域之德江、思南、銅仁、清溪、鎮遠、安平、安順、鎮寧、黔西、都江、八寨、松桃、黎平、石堤諸縣。

(七)湖北省 鄂省桐油產地，則分為揚子江流域及漢水流域兩大區。宜昌、沙市、荊州、施南、建始、利川、宣恩、武穴諸縣，為揚子江流域之桐油產區。安陸、應山、襄陽、鄖陽、均州、老河口，為漢水流域之產區。

(八)安徽省 皖省產桐油地，乃在皖南之東部，若歙縣、婺源、休寧、廣德、宣城等縣，出產較盛。

(九)廣西省 廣西省之桐油樹，厲行種植，已十有餘年，木油樹之產區，已縮小不少，喧賓奪主，現時已成七與三之比。產地可分三區，即桂江流域、象江流域及鬱江流域是也。桂江流域計為興安、龍勝、桂林、全縣、永福、陽朔、恭城、賀縣、鍾山、平樂、荔浦、修仁、蒙山、昭平等縣。象江流域計為



榴江，融縣，天河，河池，宜山，柳州，都安，隆山，鳳山，三江，東蘭等縣，鬱江流域計為恩隆，百色，鎮邊，凌雲，隆安等縣。

(十) 雲南省 雲南省桐油產地，則在蒙自箇舊一帶。

(十一) 福建省 福建省桐油產地，乃在延平，邵武，汀州，漳州，福安等地。

## 一一 產量

(一) 四川省 川省桐油之出產，富冠各省，據確實調查，全省百餘縣中，幾無縣無之。各縣出產量，雖不一定，然至少者，亦足自給，四川桐樹，其生植全依天然之地利與氣候，並未加以人工之培植，使栽種能依科學方法，榨油又用新式機器，則其油量之增大與品質之優良，當在意中事也。川省桐種為 *Aleurites Fardii* 種，屬大戟科植物，性不耐寒，經霜葉落，是亦落葉喬木之一種。攷其來源，並非由他處移來，大概四川桐樹，均由下川東漸次移植於各地，此為一般川人所深信。四川地勢，沿長江數百里，上至重慶，下及宜昌，山岳疊起，不宜於農產物之栽種者。桐樹則以性喜溫暖，在川省氣候中，反甚相宜。故山地平原及山谷間荒蕪之區，到處皆桐，而收益不遜於農產，此亦天厚其四川也。現時川省之揚子江流域，嘉陵江流域，烏江流域之三大桐油產區中，則推揚子江流域之下東，雲陽，奉節，開縣，萬縣，忠縣等為最盛，桐樹之多，凡山嶺隙地，彌望皆是。其次為烏江，黔江兩岸，如酉陽，秀山，黔江，彭水諸縣。再次為川北嘉陵江流域。惟川省桐油產量，向無精確統計，欲得其詳，殊非易事，茲將有數字可考者列之。

四川省桐油產量表

縣名	油別	每年產量(担)	縣名	油別	每年產量(担)
萬縣	桐油	六〇、〇〇〇	雲陽	桐油	一〇〇、〇〇〇
奉節	桐油	二〇、〇〇〇	巫山	桐油	五、〇〇〇
巫溪	桐油	一〇、〇〇〇	開縣	桐油	二、〇〇〇
開江	桐油	八、〇〇〇	宣漢	桐油	六、〇〇〇
梁山	桐油	一〇、〇〇〇	忠縣	桐油	一四〇、〇〇〇
鄭都	桐油	四〇、〇〇〇	長壽	桐油	一〇、〇〇〇

桐油

總計	渠縣	南川	墊江	蕭江	黔江	彭水	石柱	重慶	鄰水
桐油	桐油	桐油	桐油	桐油	秀油	秀油	桐油	桐油	桐油
七四一、四〇〇	三、〇〇〇	五、〇〇〇	五、〇〇〇	一、〇〇〇	一、〇〇〇	一、〇〇〇	一〇、〇〇〇	二、〇〇〇	一八五、四〇〇
江津	達縣	武勝	大山	秀山	酉陽	涪陵	瀘縣	合川	
桐油	桐油	桐油	桐油	秀油	秀油	桐油	桐油	桐油	
三、〇〇〇	四、〇〇〇	四、〇〇〇	六、〇〇〇	五〇、〇〇〇	八、〇〇〇	一〇、〇〇〇	六、〇〇〇	八、〇〇〇	

據上表所述，四川年產七十四萬一千四百担，桐油占六十八萬一千四百担，秀油占六萬担。

(二)湖南省 湘省桐油，以沅江流域，出產最盛，澧水流域次之，湘水流域更次。至於資水流域，則出產極少。現據各方面調查所得，則全省計出七十八萬九千四百五十五担，沅江流域所出者，約占百分之六十五強，澧水流域出者，約占百分之三十一強，湘水流域所出者，乃占百分之三強，至於資水流域產者，僅占百分之〇五弱。茲將湖南省桐油生產表列之於后：

湖南省桐油生產表

縣名	石門	大庸	永順	桃源	沅陵	保靖	龍溪	辰溪
油別	桐油	桐油	桐油	桐油	桐油	桐油	桐油	桐油
每年產量(担)	四、七五〇	五〇	四〇、〇〇〇	二〇〇、〇〇〇	三〇、〇〇〇	二二、〇〇〇	五〇、〇〇〇	四、〇〇〇
縣名	慈利	桑植	常德	安化	古丈	永綏	乾城	鳳凰
油別	桐油	桐油	桐油	桐油	桐油	桐油	桐油	桐油
每年產量(担)	四、八〇〇	一、五〇〇	一〇〇、〇〇〇	二〇、〇〇〇	二〇、〇〇〇	二〇、〇〇〇	三七、五〇〇	五、二〇〇

會同	龍山	新甯	道縣	安仁	湘潭	桂東	常甯	永明	新田	零陵	新甯	綏寧	靖縣	芷江	麻陽
洪油	桐油	桐油	桐油	桐油	桐油	桐油	桐油	桐油	桐油	桐油	桐油	桐油	桐油	桐油	桐油
二〇、〇〇〇	一九二、七二〇	二、〇〇〇	七、四一五	一、四〇〇	二、六〇〇	五〇〇	二〇〇	三〇〇	一五〇	一、〇〇〇	二、〇〇〇	八〇〇	四〇〇	一、〇〇〇	五、二〇〇
總計	龍山	黔陽	新化	資興	平江	湘鄉	耒陽	郴縣	江華	寧遠	東安	城步	通道	晃縣	麻陽
秀油	桐油	桐油	桐油	桐油	桐油	桐油	桐油	桐油	桐油	桐油	桐油	桐油	桐油	桐油	桐油
七八九、四五五	四、四〇〇	三、五〇〇	二、〇〇〇	一、〇〇〇	一、〇〇〇	一、〇〇〇	五〇〇	二〇〇	一、〇〇〇	二〇〇	五〇〇	三〇〇	三〇〇	一、二〇〇	二、五〇〇

據上表所述，湖南桐油年產七十八萬九千四百五十五担，桐油占七十六萬五千零五十五担，洪油占二萬担，秀油占四千四百担。

(三) 浙江省 浙省桐油，以錢江流域出產最盛，如衢屬之江山，常山，開化，金屬之蘭谿，東陽，嚴屬之建德，分水，桐廬，尤為錢江流域桐油出產之大本營，近年浙省產量，據各方面之調查，計為十六萬九千六百担，較前增加遠甚。但浙江建設廳對於各縣桐樹之栽植，今猶積極提倡，照此推進，則將後浙省之桐油，正未可限量也。茲列浙省桐油產量表於后：

浙江省桐油產量表

縣名	油別	每年產量(担)	縣名	油別	每年產量(担)
桐廬	桐油	五、〇〇〇	分水	桐油	一〇、〇〇〇
於潛	桐油	七、八〇〇	昌化	桐油	一、〇〇〇
建德	桐油	二〇、〇〇〇	壽昌	桐油	七、五〇〇

桐油

總計	新昌	仙居	黃巖	慶元	松陽	浦江	永康	金華	常山	衢縣	龍安	淳安	
桐油	桐油	桐油	桐油	桐油	桐油	桐油	桐油	桐油	桐油	桐油	桐油	桐油	
一六九、六〇〇	六〇〇	一〇、二〇〇	二、〇〇〇	六、五〇〇	一、〇〇〇	二、五〇〇	一三、〇〇〇	二、〇〇〇	八、〇〇〇	六、五〇〇	一〇、〇〇〇	一二、〇〇〇	一五、〇〇〇
宣平	永嘉	平陽	縉雲	景寧	龍泉	東陽	義烏	武義	開化	江山	龍游	遂安	
桐油	桐油	桐油	桐油	桐油	桐油	桐油	桐油	桐油	桐油	桐油	桐油	桐油	
一、七〇〇	三〇〇	一、〇〇〇	五、〇〇〇	四〇〇	一、〇〇〇	六、〇〇〇	一、〇〇〇	二、四〇〇	三、〇〇〇	三、〇〇〇	一、二〇〇	三、〇〇〇	

(四)江西省 贛省桐油生產，全省計二萬七千三百三十五担，其中推贛省東北部之浮梁，彭澤，都昌，餘干，廣豐，玉山，及贛西部之萍鄉，宜春，高安等縣，出產較豐。其餘各縣，每年所產者，大都行銷本縣境中。茲據江西省政府調查，則各縣每年所出桐油如下表：

江西省桐油產量表

縣名	主要產區	每年產量(担)	運銷地點	縣名	主要產區	每年產量(担)	運銷地點
修水	各區	三〇〇	吳城、南昌、永修	彭澤	四、五、六區	八〇〇	都昌、鄱陽、漢口
浮梁	各鄉	一〇、〇〇〇	南昌	樂平	各鄉	一〇	本縣
高安	五區	五〇	本縣	都昌	一、四、五、六、七區	五、〇〇〇	本縣
永修	四、六區	一〇〇	本縣	安義	一、四、五區	一〇〇	本縣
靖安	各區	二〇〇	本縣	餘干	二、四、六區	六〇〇	本縣
餘江	象鼻灣	一〇	本縣	玉山	西南鄉	三〇〇	杭州、上海、漢口、南昌
廣豐	各區	七〇〇	本縣及浙省	上饒	南北鄉	一〇〇	本縣
鉛山	各鄉	三〇〇	河口、南昌	資溪	各鄉	一五	本縣

進賢	四區	二〇	南昌、臨川	高安	四、五區	一、二〇〇	本縣
定南	五區	五〇	廣東	龍南	各區	三〇〇	廣東和平
宜豐	各區	五〇	本縣	銅鼓	一、二、三區	四八〇	湖南
萍鄉	北洛、小規周坪	二、〇〇〇	湖南	萬載	二、三、四、五區	四〇〇	本縣
喻	三區	六〇	本縣	宜黃	六區	一〇	本縣
崇仁	各區	一〇〇	本縣	新淦	三、四區	二〇〇	本縣
峽山	三、四區	六〇	本縣	宜春	各區	一、〇〇〇	本縣
蓮花	一、二、四區	七〇	本縣萍鄉	樂安	潭港	二〇	本縣
萬安	四、五、六區	二〇	本縣	寧岡	一、二、四區	一〇	本縣
遂川	四、五、六區	四〇〇	本縣、吉安	上猶	五區	五〇	本縣
崇義	一、三、四區	四〇	本縣	光澤	北區	一〇	本縣
南康	各區	六〇〇	本縣	虔南	三、四、五區	一五〇	廣東、南雄
安遠	四區	五〇〇	本縣	贛縣	沙地、五零橋	三五〇	本縣、南昌
信豐	六區	六〇〇	本縣、南雄	總計		二七、三三五	

(五) 陝西省 陝南漢水流域，為該省產桐油之區，每年產額約二十萬八千六百餘担。其中出油之最盛者，乃為白河、紫陽、興安、石泉、南鄭諸縣，其次為城固、漢陰等邑，若褒城、嵐皋、鎮安、西鄉、洋縣等，則產量又次矣。陝省栽桐，皆散種於山坡屋角，整片桐林，殊屬少見。且以地質關係及榨製之不甚講求，故桐油品質，不及川產。每年集中興安、老河口運銷漢口者，大都供給內銷，少數運售外洋。對於價格，時較川油每担低一二元云。

陝西省桐油產量表

縣名	每年產量(担)	縣名	每年產量(担)
白河	一〇〇,〇〇〇	紫陽	六〇,〇〇〇
興安	一五,〇〇〇	石泉	一三,〇〇〇
褒城	一〇,〇〇〇	城固	九,〇〇〇
漢陰	四,〇〇〇	鳳泉	六〇〇
鎮安	八〇〇	西鄉	一,二〇〇

桐油

南 縣  
總 計

三、〇〇〇  
二〇八、六〇〇

洋 縣

一、〇〇〇

(六)廣西省 廣西省位居溫帶而地偏中國南部，境內雖山脈重疊，林谷幽深，土質雨量，皆適合於植桐，在二十年前，該省原為產木油之著名區也。二十年後，該省當局及當地之先進，以中國桐油出口，影響經濟金融，極關重要，更以木油不若桐油之量多而質美，於是勵行強迫種植，以期廣收速效，果不數年，廣西已為新進之桐油盛產區。目下全省桐油產額，已達十萬零九千餘担，桂江流域出產最盛，達五萬餘担，象江流域次之，約達四萬六千七百七十餘担，鬱江流域較少，約一萬二千三百五十餘担。據各縣之估計，每年向香港南甯銷售者，全省約八萬二千二百六十担，而木油尚不在內云。茲將桐油一項之產銷數量列表於后：

廣西桐油產銷數量表

縣名	產量(担)	運銷數量(担)	運銷地點	備註
縣名	一、六〇〇	一、五〇〇	香港	
興安	一、二〇〇	一〇、〇〇〇	香港	
龍勝	三、七〇〇	三、〇〇〇	港、粵	出口捐每担抽一毫
桂林	五九〇	五〇〇	香港	
全福	一八〇	一〇〇	香港	
永福	六八〇	六〇〇	香港	
陽朔	六、三〇〇	一、五〇〇	香港	護商隊捐值百抽二
恭城	四、二〇〇	四、〇〇〇	香港	撫河護商費每担二角
賀縣	一八〇	一〇〇	香港	
鍾山	七、六〇〇	四、〇〇〇	香港	沿途抽捐百分之一成三另抽商團保護費二毫六
平樂	八、二〇〇	八、〇〇〇	香港	由廳兼起運沿途抽餉捐局百分之一成三
荔浦	一〇、〇〇〇	二、〇〇〇	香港	
修仁	二九〇	二〇〇	香港	
蒙山	二、六〇〇	二、五〇〇	香港	附加教育費每担四角
昭平	二、一〇〇	二、〇〇〇	香港	抽撫河商會聯合會護商隊捐百分之一
融縣	九、〇〇〇	九、〇〇〇	香港	

天	河	宜	柳	都	康	慶	凌	鳳	東	百	恩	鎮	三	總
河	池	山	州	安	山	安	雲	山	蘭	色	慶	邊	江	計
一、一〇〇	九七〇	三、二〇〇	三、六〇〇	二、一〇〇	四、二〇〇	三、六〇〇	一、四〇〇	一、三〇〇	六、〇〇〇	三、五〇〇	六、八〇〇	二〇〇	五、〇〇〇	一〇九、〇四〇
一、〇〇〇	九六〇	三、〇〇〇	三、五〇〇	二、〇〇〇	四、〇〇〇	三、五〇〇	一、〇〇〇	一、〇〇〇	五、〇〇〇	二〇〇	六、〇〇〇	一〇〇	二、〇〇〇	八二、二六〇
香港	香港	香港	香港	香港	香港	南寧	香港	香港	香港	香港	香港	香港	香港	香港

以上均收沿途統稅百分之一或三  
沿途收統稅百分之二二六另抽出口貨每担二角

恩隆商會每担抽三角六  
以上均收統稅百分之一或三以小洋計算

萬担云。  
除以上六省桐油產量外，若湖北一省，亦為桐油出產較多之區。據桐油業中人估計，年約出三十餘萬担。其他各省，則產量有限，年不過三萬担云。

綜計上述，則中國桐油全國產額，共為二百三十七萬五千四百三十担。

### 三 品質

植物油類，普通分為乾性油，半乾性油，及不乾性油三種；而桐油為植物乾性油之最佳者。油之能乾原理，基於多含不飽和脂肪酸，易吸取空中氧氣，成為固體氧化物，若桐油者，含油酸甘油化合物約百分之十，飽和脂肪酸甘油化合物約百分之二至三，而含桐油酸甘油化合物，在百分之八十以上。桐油酸乃亞麻油中 Linolenic Acid 之同分異性體，有雙價標 (Double Bonds) 三，是以乾性甚強。據專家化驗，謂折光指數及碘價之大小，與油之不飽和量成正比例，乾性之強弱，皆據之以判定。桐油之比重及折光指數，恆高於其他乾性油，惟碘價稍低。茲列

主要乾性油比較於后，以知桐油在乾性油中之地位。

主要乾性油	比重(15°C)	折光指數(25°C)	價
桐油	○·九三九〇—○·九四五〇	一·五一六〇—一·五二四〇	一六三一—一七〇
亞麻仁油	○·九三〇〇—○·九四五〇	一·四七八二—一·四八二〇	一七三一—二〇一
荳油	○·九二二〇—○·九三四〇	一·四七二〇—一·四七五〇	一二四—一四三
蘇子油	○·九二六〇—○·九三六〇	一·四七八七	一三九—一八〇
	○·九二八〇—○·九三四〇	一·四八一〇—一·四八三〇	一八五—二〇六

桐油之在現代，以其滯性之大，乾燥之速，已為油漆工廠中重要原料，故對於品質，不獨為科學家所研究，且為採辦家所專相注意。而中國乃為世界上桐油特產之區，產地遼闊，成分又佳。據各方面之研究，稱中國桐油，在桐籽內時，係無色之中和性液體，榨出以後，顏色有淡黃、金黃、櫻色不等。含內多含碘質、油液酸、溴化物等，其新鮮者，更多清香之氣及甘油等質。若將桐油與紅鉛同煎，即得淡褐色之油化膠，若加密陀僧、二氧化錳等乾燥劑，或松香甘油等物，配其成分，較其火力，煮煉以成熟油，則乾性速，膜堅硬平滑，富彈性黏性，能抵抗冷熱潮濕酸鹼等。惟桐油加熱，分子量逐漸增加，碘價遂隨之減少，至熱達攝氏二百五十度至二百九十度之間，桐油可於數分鐘內，凝固而成不易溶解之膠狀物，此種膠化作用一起，便不合於用。故製煉中國桐油，須特別注意火力。中國桐油有火毒，性不活動，臭味愈久愈烈，能聳人腦，主治蟲蛀。其油質之比重，折光指數，碘價，酸價等等，以全國桐油一般而論，則性質之高低概況，約如下表：

性質類別	最高		最低	
	比重(一五度攝氏)	○·九四四	○·九三六〇	○·九三六〇
碘化	一九六	一八九	碘價	一七〇
碘化熱度	二五·五度(攝氏)	二四度(攝氏)	折光指數(攝氏二十度)	一·五二一〇
乳油質折射表價(攝氏四十度)	七二·五	萬倫德(酸性的)	散布力(攝氏四十度)	〇·〇三七一
萬倫德(酸性的)	四六·五度	七·六	視覺之刺激	不烈
酸值	一二·〇	黏性	一八五〇秒	
膠性	一八五〇秒	膠性		
膠性性質				



固定點	三二·三度(攝氏)	鐵曲拉試驗	三七·七度(攝氏)
沸點	四四度(攝氏)	中性質	一八九
碘質	一六九		
	四〇度(攝氏)		
	一四五		

中國桐油久貯之下，受寒暑之不勻，水氣變化，則易變成固體。據馬勒爾氏之試驗，貯藏一年，變成固體之異性同質物，占百分之六。若將此固體加熱，則再凝結為結晶體，惟遇熱凝結之油，不甚一致，其中有一部份變異，未變易者，仍可提取。華而夫氏謂結晶體與未變易之油，成爲雪洛安特溶液，迨全部變成結晶體後，始行沉下。但如熱度高至攝氏二百八十度以上時，則能使多量之油，均變爲結晶體。馬克生氏稱，如以以脫(Ether) 偏西恩 (Benzine) 哥路仿姆 (Chloroform) 三種化學藥水化解此結晶體，其中百分之八十八在阿散東中能溶化，百分之十二則不能溶化，又如以浸入酒精中，亦能化解此結晶體。

中國桐油一般之性質，既如上述。而對外之比較，則中國之油質，勝於日本而伯仲於美國。據漢口商品檢驗局之報告，我國桐油施行檢政以後，所定出口合格標準，其比重爲〇·九四〇至〇·九四三，碱化爲一九〇至一九五，碘價爲一六三至一六八，折光指數爲一·五一六五至一·五二〇〇，酸價爲八·〇。國外對於我國桐油品質之定數，已極對滿意。國內油商不行據假，所經化驗者，無不合格。而四川所出者，其品質之優越，又爲他省所不及，化驗所得之平均結果，常超出於標準以外。

四川桐油化驗之平均結果品質表

性質類別	最		性質類別	最	
	高	低		高	低
比重	〇·九四一九	〇·九四〇四	酸價	六·五	一·八
碱化	一九一·六	一九一·二	● 價	一六八·七	一六六·三
折光指數	一·五一九〇	一·五一八二	白氏熱試驗	十一分二十七秒	九分二十二秒
華氏熱試驗			凝成纖維狀	六分五十秒	六分五秒
凝成固體	七分十五秒	六分二十六秒	水分	百分之〇·一一〇	百分之〇·〇七一
雜質	百分之〇·〇九四	百分之〇·〇二二			

即以川、湘、鄂、黔、秦、滇之所出，集中漢口以輸出國外者，曾取其二千二百種油樣化驗之，最後平均結果，亦可在標準定數以上。現以日美兩國桐油代表定數較之，則中國桐油品質上之地位顯矣。

世界桐油定數比較表

類別	中國		日本	美國
	運銷國內	運銷國外		
定數	○.九三七八—○.九五七三	○.九四〇四—○.九四三八	○.九三三〇—○.九三七〇	○.九四一〇—○.九四四〇
水分(百分率)	○.八〇—一.八	○.六〇—一.八	○.四一—○.四七	○.五〇—一.五〇
比重(在攝氏十五度中)	一.八六—一.二〇四	一.九〇〇—一.九四〇	一.八五〇—一.九七〇	一.九一〇—一.九四〇
折光指數(在攝氏二十五度)	一.五〇二五—一.五一九五	一.五一五〇—一.五一九八	一.四九八〇	一.五一七五—一.五一九〇
碘價(章氏法)	一五五.九—一七五.六	一六三.四—一七〇.四	一五〇.〇—一五四.〇	一六一.〇—一六六.八
雜質(百分率)		○.〇〇五—○.四三〇		
熱試驗		七分十五秒至十二分	Negative	七分四十五秒至九分十五秒
華司脫試驗		六分至七分三十秒		

現據上表數字觀察，則日本桐油，碘質既少，折光指數又低，油質稀薄，滯性缺乏，凝着力與乾燥速率之不強，自不待言。日本桐油之品質，固不足與我國抗衡，若與美國相比，則各有優點；如以折光指數，比重二者而論，中美不相上下，以碘價而論，則我國桐油，實較優於美產。各以章氏法試驗，乃高出美產者二·四至三·六之間。但以酸價而論，則中國桐油，質劣於美，因中國桐油酸價，最低為○·六，最高為八，而美國桐油，最高不過一·五，最低僅○·五。又如以熱試驗時間之長短而論，我國桐油亦較次美產。今同以白朗氏法之加熱試驗，則我國桐油需時至多者運十二分鐘，方能凝成固體，而美國產品，至多不過九分十五秒。然吾人苟以大體而論，則我國桐油，尚能出美國之左；蓋比重，折光指數，碘價，酸價四項，係決定品質優劣之要件，我國之次於美者，乃在酸價，惟此酸價減低，全在榨法之優良，我國能改進榨製，尚易為力，惟碘價係天然性質，改進較難云。

四 產地榨製現況

我國榨製桐油，各省還守舊法，僅賴人工及簡單器械。近年來雖少有改進，應用新法者，惟成立之桐油榨廠為數無幾。故行銷中外之油，還

以木榨所出爲大宗。木榨製桐油作坊，皆散處於產地之鄉間，大率資本微小，其重要設備爲榨機一架，石碾一具，以及牲畜、爐灶、蒸籠、風車之屬，榨機設坊之中央，一端爲蒸炕之所，其他一端爲碾房及貯藏室，估計全部設施，至多不過一二千元。其製油程序，自油坊收集桐籽後，須經過去垢、烘乾、碾碎、製餅、榨油、濾淨等工作，方成桐油。剝殼手續，向由桐農行之，去垢以至濾淨，則爲油坊事務。

(甲)剝殼 剝殼之法，有將收集桐實堆積一處，蓋以乾草，任其自在發酵，至外殼脫裂時，然後剝之者；亦有將桐實放於鐵鍋內火烘或放熱水內，使外殼裂開，再剝取其籽。前法費時，但可節省燃料，普通均用此法。

(乙)去垢 桐籽剝脫後，仍混雜碎殼敗葉塵垢不少。故榨坊收買桐籽，於每斗五十斤外，照例另加五斤，以補此項損失。去垢之法，或以篩或用箕或用風車以去其碎殼敗葉塵土，若遇霉爛之桐籽，務用人工剔去與提選。

(丙)烘乾 桐籽內含有水份，不但所出油質渾濁，且亦不易碾碎，故烘爐一物，在油坊工具中，亦居重要地位。爐以青磚和水泥造成，長方形，高約四尺，中間以磚隔斷，下節置煤炭，上節焙烘桐籽。翻轉桐籽之器，以木棒爲之，因爐之角度太直，每一翻轉，輒遭阻礙，故焙烘之籽，乾濕常感不勻。或爐之中間，有嵌置鐵鍋者，翻轉較爲便利，然火候不均，故桐籽常易焦黑，所成之油，顏色較深。現時內地或有改進者，其烘灶之構造，與地面平行，用橫臥之長煙囪管式，管上覆以竹片，置桐籽其上而烘拌，但須隨時注意。或利用夏季強烈日光曬乾者，則所出桐油，色澤如鏡清淡，西人最喜採辦，故輸出國外之桐油，以是類爲最多。

(丁)碾碎 在桐籽乾燥後，其次則爲碾碎工作。碾碎之法，最普通者，爲置桐籽於圓形石碾上，上壓以長圓形之石以碎之。石碾之構造，以長約丈餘厚約一尺之大石數塊，平面拼成圓形，埋入地中，高出地面約三四寸，石沿上挖有深槽，寬三四寸，高四五寸，爲放置桐籽之用。大石中心立木爲樁，樁之橫軸上設置鐵輪，重約三四百斤，嵌入石槽，以牛拖之，輪轉不已，石上人執鐵鏈隨輪翻轉，堅實桐籽，遂成粉碎。聞每小時可碾碎籽桐一二百斤。其有小規模之榨坊，則置桐籽於石礮中，礮上架有大木槌，用人力以椿桐籽，桐籽受木槌椿擊而成粉。

(戊)製餅 桐籽碾碎後，和以稻草，入鍋蒸之，蒸至相當時間，油質溶溶欲出，然後以稻草爲筋絡，裝入鐵模，製成油餅。鐵模之構造，係用寬一寸四分之鐵環三個，重疊成之，油餅對徑一尺二三寸，厚三寸許，榨油時，去其一環，然後納入木榨內以榨油。

(己)榨油 榨油之法，各處略異，然大體相似。榨油之木榨，係以堅硬之巨木兩塊製成，一仰一覆，橫置木架上，架上設有橫架約束之，使巨

木緊合，並以大石數塊，壓置木上，使之不稍移動。巨木兩旁開窗，寬七寸，長約巨木三分之二。巨木之內部雕空成圓室，長與窗齊，直徑約十六七寸。圓室底有木槽，寬約四寸，深約二寸，長與室等，槽傾斜，有孔，為油之出口處。榨油時，將油餅從窗眼漸次排入巨木內部圓室，依次直立，及滿，兩端蓋以五寸厚之木板或石板，其大小與油粉餅相同，板邊切於圓室，前後可以移動，然後於板後用木楔子數根，插入窗口之一端，先用鉄錘擊楔子入，至鉄錘不發生效力時，則以懸於梁上之大木撞之，楔子受打擊而深入，油餅內所含油質，受壓力而流出。一楔復一楔，使油餅內所含油分盡量分泌，從圓室底斜槽中流入貯油器，取此油用稀布濾過，即得純粹之桐油。如此製出之油，謂之曰頭搗油。頭搗後，即將油餅取出，將每餅鐵環更去其一，重行榨取，或炒之便乾，裝製壓榨如前，則所得之油，謂之曰二搗油，但所得油不多，且品質亦較次。二搗兩次壓榨後，即完成榨油手續。榨油之木楔，長約三四尺，厚約二三寸，細頭甚尖，粗處大至四五寸，有鐵圈包之，以防損傷。大槌長約七尺，重約七八十斤，懸於適當高度，數人持之，用力槌楔，即榨油之主要力量。按是種土法榨油，油從油餅中榨出，可達百分之三十至三十五。但油餅中，滲有稻草，故實際得油，每桐籽百斤可得油二十二斤至二十六斤，平均產量，約得桐籽百分之二十四。至於工作速率，則木榨一架，加以人力，每天開榨三次，每次榨油七十斤，每榨油二百一十斤，每小時榨油約可得二十斤，合二十六磅六。榨費之計算，每担約需洋一元五角，每斤合一分五厘，每磅合一分一厘。此外桐枯，則榨油百斤，約得二百餘斤，內含油百分之十，有毒，不能作飼料，故在國內都用作肥料。

(庚) 濾淨 新榨製之油，混有渣滓，色狀極為渾濁，當油溫熱時，以麻布濾之，渣滓去，色狀始變，然僅能成爲毛油，若成爲色狀澄清之淨油，仍須經過出口商之澈底製煉。

## 五 包裝及重量

貨物包裝之目的，所以便貨物之貯存及其運輸者。我國現時對於桐油包裝，計分散油及件油兩大類，件油之包裝，一以採取包裝材料之難易關係，二以習慣相沿之不同，包裝式樣，各產地自成一派。依照目前而論，綜計有竹篾、木桶、火油聽、鐵桶四種，竹篾多用於內銷桐油，木桶、火油聽兩種，其精製者用之外銷，粗舊者用之內銷，至若鐵桶，則完全用諸外銷者。

竹篾之形式，有方篾、圓篾兩種，方篾之製法，先以篾片編織成形，篾內糊桑皮紙一層計九張，以豬牛血、豆腐、豆灰及水，混合打成糊，漿狀代

作塗料，防護紙質，乾後，即以裝盛桐油，以粗布封紮篾口，上再糊以桑皮紙三數張，用較口稍闊木板蓋上，以粗繩捆之，俾便搬運，是種方篾一個，須費約七八角。圓篾之製造，其製造手續與方篾同，惟形圓而篾片編成夾層，底部中隔，實以泥土者，每圓篾一個須費約五角至六角，其大者須費約一元。使用竹篾省份，有湖北、陝西、湖南、貴州、四川等省，浙江省之駐杭京方公司，其內銷之桐油，亦使用之。至於何處用何種形式篾篾，則湖北襄河一帶，多用方篾，湖南、四川、貴州，多用圓篾，浙江京方公司，亦主用方篾者。若論篾之容積，因地而異，至不一律，湖北襄河一帶所用之方篾，則有大小兩種，而使用大者居多，每篾裝油重約二百十斤，小篾較少，每篾裝油一百六十斤。陝西東南部所用之方篾，其集中於興安而經老河口者，亦有兩種，普通用小篾，每篾重二百斤，間用大篾，每篾重二百四十斤，若浙江京方公司所裝之方篾，則每篾裝油一百八十斤上下，俗稱京方篾者是也。圓篾之大小，以四川一省而論，叙州所裝者，每篾容二百斤，涪州容二百四十斤，開縣容一百八十斤，雲陽容二百八十斤，萬縣容二百斤。其他若湖南、貴州兩省之圓篾，計有五、六種之多，最小者裝油九十斤至百斤，最大者裝油二百五十斤。其在市場上常見者，厥維小篾，油業中人稱曰友篾者，即湖南所用之小圓篾也。

木桶之形式，均係圓形，多用雜木製之，若出洋木桶，則用橡樹木，每個普通價格約二元許。現時使用木桶裝油者，乃為四川、湖南兩省，四川湖南之出口白桐油用木桶裝者，則桶分大小三種，大者容油二百八十五斤，小者容油二百六十餘斤，最小者容油百斤。至若四川之秀油用桶裝而內銷者，無論尖秀中秀，每桶重為一百十斤，（會館秤）桶桐容重二百至三百斤不等。湖南之桶桐及洪桐，桶桐容重一百十斤，（會館秤）正牌洪油每桶八十一斤，副牌洪油七十九斤至八十斤。以上桶油篾油，各產地運至漢口，往往在漢口再行改裝，注於高方之大竹篾者，名曰京方，重一百八十斤，裝木桶者曰桶白，重分兩種，一為一百零六斤，一為八十斤，裝於圓竹篾者，名曰本支，重為一百零二斤至一百十二斤。

火油聽之裝油，僅浙江省用之，及後漢口上海兩埠桐油用輪船運至汕頭或烟台天津各埠，或用火車運銷北方之保定、新鄉、衛輝、順德、彰德、道口、石家莊等處者均用之，每聽裝油三十斤，合四聽為一砵，計毛重一百二十斤，淨重一百十二斤。是種箱聽，係業經裝過火油之舊聽，每聽價為一角四分，聽重二斤。

鐵桶係圓形，裝桐油者均係舊桶，運銷外洋之件油，多用之。鐵桶有大小數種，以每桶裝油三百斤（司馬秤）為最普通，舊桶之價格約四元左右。此外更有花果桶一種，亦為裝出口桐油所使用，裝油量約三百斤，現時使用鐵桶，花果桶最多之地，第一為漢口，第二為上海，萬縣、重慶兩

埠，乃居第三位。

近年以來，上海漢口萬縣重慶經營出口油商，以桐油屯集甚多，且為防制滲漏之損失及便利運輸等起見，都設備油池以存貯，改裝散艙以運出，擬減少用簍用桶之儲藏運輸，而免滲漏之弊，且省一筆包裝費用。現時運美桐油，利用散艙者，已十居七八，運歐桐油用散艙者，已佔十之三，四，惟運往日本桐油，尚用火油聽與鐵木桶等。

## 六 桐油種類與市場上名稱

中國桐油之種類為計有五種，即白桐油，黑桐油，洪油，秀油，光油是也。

(1) 白桐油，呈淡黃色，或金色，為半透明體，質地澄清，經冬如牛酪，除四川之秀山產及湖南之洪江產者，皆屬白桐油。輸出外洋者，即白桐油之佳品，中品供內銷。

(2) 黑桐油，又名紅桐油，因色帶暗褐色，湖南油之一部份，質略遜於白桐油，主供內銷。

(3) 洪油係湖南洪江所產，色透明而質濃厚，榨製時曾煮沸者名洪油，未煮過者，名生洪油。洪油有一種香味，冬天不凝，終年能保持其流動狀態，商場上因其品質有高低，故分有正，副兩種。上品者曰正牌洪油，次品者名副牌洪油，主銷江浙兩省。

(4) 秀油係四川秀山所產，是種油內，在榨製時，加以別種油脂，其質沾韌，色呈深黑。商場上買賣，以其品質之優劣，為上中下四等，上等貨曰尖秀，中等貨曰中秀，下等貨曰水秀，再次者則稱尾秀。牌類殊多，尖秀，中秀之牌名，則種數較少，主銷國內，供髹漆家具之用。

(5) 光油係深褐色之桐油，富於燥性，普通供人髹漆木器之用，主銷國內。

上五種桐油，在桐籽內時，同為一種質料，所謂白油者係生批，所謂紅油者，係熟批，所謂洪油者，係產於洪江而榨製後，加以一種製煉。洪油製煉之法，乃以洪煙攪入桐油，混合以成洪油，是種洪油，即係生洪，若將生洪經火烤煉，即係熟洪。至於洪煙，乃桐油燒燃之烟，其燒法，普通在地窖內行之，或在暗室內行之，此項烟霧，燻積一處，結為固體，再加以之加入桐油。秀油亦由桐油製煉而成，其製法與洪油相似，但置烟稍輕。至於秀油分尖中水尾四等，而所謂尾秀，即秀油中沉積於下層之油也。

白桐油以產地之不同，市場上常別種種名稱，以省別之者，則有川桐、南桐、襄古桐、浙桐、徽桐之名稱。所稱川桐者即四川所產之桐油，南桐者即湖南所產桐油，襄古桐者乃湖北及陝西之桐油也，若浙桐、徽桐，乃浙江之桐油，安徽之桐油也。進之更以一省內之一縣，或一區為桐油名者，則種類多矣，茲分別述之。

(1) 川桐 川桐中冠以地名而名是桐者，如嘉定、徽州所產曰徽州箕子，嘉陵江一帶所產者曰合州箕子，秀山、酉陽、涪州、長壽所產者曰涪州箕子，開縣所產者曰開縣箕子，奉節、巫山、雲陽所產者曰雲陽箕子，梁山、新寧、忠州、萬縣一帶產者曰萬縣箕子。

(2) 湖北產 在湖北省之鄖陽、均州、老河口所產之桐曰襄桐，在南部、漢口下游如武穴一帶產者曰邊江桐，在荆沙上游一帶產者曰荆沙桐。

(3) 廣西產 廣西產桐油，在桂江及象江二流域者，曰撫河油，在南甯一帶產者，曰大河油。

(4) 浙桐 又名西桐，在杭州一帶產者，則名杭桐。

至於湖南桐油，凡產自澧水流域者，曰北河貨，產於沅江流域者，曰南河貨，產於辰谿等處之油，與貴州銅仁、松桃等地所產者，曰中路貨，產於常德者曰雜路貨。 (未完)

本局出版之中國實業誌英文  
本江蘇編及浙江編每部定價  
國內連郵十元 國外連郵美金  
五元存書無多購請從速

# 郵政儲金匯業局

上海福州路五十三號 電話一八七四九

<p><b>其他</b> 抵押放款透支貼現 其他銀行業務</p>	<p><b>簡易人壽保險</b> 保額五十元至五百元 保費低廉 免驗體格</p>	<p><b>代收貨價</b> 收款迅速 取費低廉 局所普遍 達二千五百所</p>	<p><b>匯兌</b> 國內 通匯局所二千餘處 國外 郵聯各國均可通匯 電匯 費廉迅速匯兌郵局俱可通 匯又有代辦所匯票一種憑 票付款尤為便利</p>	<p><b>儲蓄</b> 擔保可靠 政府管理 郵政擔保 投資穩妥 準備充足 <b>利息優厚</b> 存簿四厘半 支票三厘 定期一年六厘 二年以上七厘 <b>局所普遍</b> 全國六百餘處均可存提款項</p>
--	--	--	---	---



遷善堂

# 鹽蛇散

始創珠珀八寶

製善版工

老舖  
佛山  
永安路  
各埠均有代售

主治兒科  
急慢驚風  
馬牙鎖喉  
邪熱不退  
夜啼氣喘  
男女風痰  
均有功效

總行  
廣州  
分行  
香港  
分行  
上海  
分行  
天津  
分行  
漢口  
分行  
大連  
分行  
長春



# 生皮 (續)

## 六 生皮之市價

(一) 生皮最近之市價 茲將最近牛皮與羊皮市價列表于後，以資參考。

生皮最近市價表 (一九三六年七月底調查)

黃牛皮	每担最高價爲六十元 最低價爲四十元
水牛皮	每担最高價爲三十元 最低價爲四十元
撐板	每担最高價爲二十元 最低價爲十六元
縮板	每担最高價爲一百九十二元 最低價爲一百四十元
山羊皮	重慶與成都山羊皮 每担最高價爲一百六十元 最低價爲九十元
	萬縣山羊皮 每担最高價爲一百三十元 最低價爲五十五元
	漢口山羊皮 每担最高價爲一百六十元 最低價爲九十元
	雜色山羊皮 每担最高價爲一百三十元 最低價爲五十五元

以上水牛皮項所謂撐板即生皮用竹竿撐晒使乾之謂，縮板即生皮不用竿撐，平放地上晒乾之謂。又重慶山羊皮成都山羊皮與萬縣山羊皮

羊皮同屬「川皮」但以「川皮」中重慶及成都皮品質最好，故其價格又與萬縣皮不同也。漢口皮則包括河南之周口，汝寧，槐店，安徽之潁州，壽州，蒙城，湖北之襄陽，樊城等各路來貨而言，雜色山羊皮則指歸德，徐州，以及江浙各地之羊皮而言。

(二) 生皮市價漲落之原因 生皮之市價常有漲落，其中以牛皮漲落程度較輕，而山羊皮則漲落甚大，故上海號家對洋行之交易，牛皮敢做大包，而山羊皮則多做小包，因羊皮做淨後，過磅找尾時，因市價之變遷太大，防有虧損也。

生皮市價漲落之原因，大致有下述四點：

1 生皮品質之優劣 大凡生皮以秋天及冬天自畜體屠宰剝下者為最佳，故有秋皮及冬皮之稱，夏天所宰得生皮，其毛色皮板都比秋冬所宰者為劣，故生皮市價到十一月時即開始上漲，四五月起，即開始下落也。

2 來貨之多少 大凡來貨堆積，客戶均急于脫售時，則市價即趨下落，若來貨稀少，供不應求，則皮商又多居奇一時，從中操縱市價即因之升漲。

3 時局之影響 例如內戰兵燹，共禍盜劫等不安之時局，對於生皮之產區，或使其生皮產量減少，或使其運輸困難，結果生皮運輸之費用增高，成本加重，且來貨亦漸稀少，市價自然漸趨步漲，反之若運輸便利，捐稅減輕則來貨既多而成本又減少，價格當然下落。

4 國外市場之需求 生皮大部出口外洋各國，故其本身價格遂間接為國外市場之需求情形所左右，國外市場需要減少時，則來貨堆積而無人過問，客戶又急於脫售以求銀根鬆動，則市價自然低跌，反之若國外需求突增，來貨不足供應所需，皮商即乘機抬價，于是價格即因之高漲。

## 七 生皮業之金融

(一) 客戶之金融 客戶為一流動式之行商，與號家有固定商號者，性質絕不相同，資本亦較皮號為小，大概資本為五六千左右，然亦有至二三萬元者，殊不一律。

客戶利益之來源，大都均由賤價將貨買入，高價將貨賣出而來。從前客戶亦常有故意收買攪雜糊泥之生皮，以圖出秤，多得斤兩而取巧

博利者然自近日洋行看貨，嚴格異常，諸多挑剔，結果勞而無功，故糊泥之舉，已逐漸少見。

客戶之資本不大，前已言之，故當冬春二季，生皮市場最活躍時，客戶至內地收貨，遂常感資金之不足應付，此時客戶多向平日素有來往之相熟皮號，以提單或貨物向號家預先抵借款項，借款以當日市價八折計算，若日後抵押貨物之價格跌落，不足償還借款時，則號家有權要求客戶匯款墊補不足之數。又透支之款，在尚未了結之前，客戶以後來滬之貨不得改換其碼頭或假借其他客戶之名義，另託其他號家代銷，且被欠之號家發覺其他號家代負債之客戶銷售來貨時，亦有權請求經銷之號家協助追回其欠款。

客戶除向號家以實物抵押要求放款外，亦有向號家要求信用放款者，款既無抵押品亦無任何保證，純以客戶與號家平日往來之信用及市面銀根之影響而取決，手續甚簡，由客戶出具借據列明所借款額，利息及償還之日期，借款即由是完成。

(二)皮號之金融 上海生皮商號之資本，大小並無一定之標準，約自一萬元至二十萬元以內，每年營業額約自一萬元至一百萬元左右，從前全盛時，竟有全年營業額達三百萬元之鉅者，其利益之主要來源為與代客戶經售來貨時之佣金計為每百抽二，因其每年營業額甚大，故賺利不少。其次則為放款與客戶時所得之利息，且皮號放款與客戶時，該客戶以後來貨，即有必須託放款號家代其銷售之義務，故號家又可從中獲得佣金。至號家放款與客戶之詳細情形，上文已有叙及，茲不復贅。又號家遇銀根緊縮，週轉不靈時，亦有與錢莊或銀行借款以資調節者。號家與錢莊銀行之往來，多為信用借款，押款者甚少，借款時無論有無抵押品，多以八折計算。

(三)洋行之金融 生皮出口洋行，資本多較皮號為雄厚，其資本額殊難有確實之調查，據業中人估計，大約可分三級，上等者約一百餘萬元左右，中等約七八十餘萬元，下等五十萬元。其主要利益之來源為佣金，及價格之差額，普通行佣為百分之二三左右，但亦有值百抽一者，此外更于銀根吃緊或存貨堆積時，任意還價居間壟斷，操縱市面，往往因此垂手而得厚利。致于洋行金融資金之週轉，則各洋行均與其本國在滬設立之銀行有密切金融上之關係，此呼彼應，蓋外人在華所立之銀行，多圖其本國在華商業之發展而設也。

## 七 生皮出口衰落之原因與其救濟方法

近日國外熟革與其製品之輸入，日見增加，我國以製革工業尚未發達之故，既不能以國產之革品，在國內市場中與抗衡，則為補救漏卮

起見，實不得不返而求諸發展生皮之出口以圖相抵貿易上損失于萬一。然返觀我國近年來生皮出口之趨勢，除山羊皮一項仍保持其繁榮之狀況外，餘如水牛皮、黃牛皮等出口則日見其衰落，試以最近每年出口之數字以與十餘年前之數字相比，則其相差之遠，使人驚詫。考我國生皮出口之衰落，雖亦由于世界經濟之不景氣，百業衰落，致國際之生皮市場不無有相當之影響，然生皮出口減退根本之原因，殆為下列四種，茲列表如下：

(一) 產量問題 我國雖以農業為立國之本，且地大物博，畜牧事業遍于全國，山羊皮與牛皮等之產量，又素稱豐富，故驟觀之，吾人對生產之數量，似無須慮及，然揆諸事實，則又不然，蓋年來內地地方不靖，盜賊充斥，農村之安全既絕無保障，而農業之衰頹，又成為全國普遍之現象。我國生皮最初之產地，乃多來自內地農村，為農民之副產品，農業本身既受重創，則農業之副產，又安能望其不日趨衰落？且除地方不靖外，天災對於生皮之產量亦有同等之影響，蓋每逢水災、旱災、饑饉等禍害之後，農村之牲畜往往以氣候不良與營養不足之故，多患時疫與其流行之病症，農民事前既茫然不知防患于未然，事後又乏正當之知識或良好之獸醫為之調治，結果往往全村之牛羊，死亡相繼，有此種種之原因，故全國生皮之產量，事實上已漸覺日減，長此以往，將有供不應求之結果。補救之方，首當注意農村之安全，使農民之生活有穩固之保障，此外更應獎勵國民殖邊墾荒于西北本部各省，實行畜牧之政策，此外又指導農民如何愛護其牲畜，如何防患及醫治一般牲畜常患之疾病，宣傳牲畜副產之用途，與其製造改良之方法，則生皮之產量增加或有希望也。

(二) 對外信用問題 我國皮商收買生皮後，每多圖一時之小利，不但于生皮之頭尾腳爪角肉等不為割去，更於生皮之毛面攪和泥土，于肉面則加水其上，以冀無形中增加皮之重量，希圖取巧于一時。此等自欺欺人之舉，使我國出口生皮對外之信用大為動搖。我國商人對生皮之處理割製，向不注意，視為無關輕重之舉，純至出口生皮，修理既屬不精，而皮面上刀痕創傷百出，極不合製為上革之用，因而損失生皮之價值不小，外商視此種情形為最大之缺點，影響生皮出口之貿易，殊非淺鮮。夫國際市場競尚商戰，外人于商品之信譽尤最為注意，返觀我國之皮商則不特墨守舊法，不知改良，甚且粗製濫造，驕偽作雜，于此種情形之下，而欲謀生皮輸出之增進，豈非難事？近年我國自有出口商品檢驗之舉，出口生皮之質量，比前已漸見改良，然一般皮商對於生皮做淨之方法，仍未見能力求進步，故此後政府對一般皮商之出口生皮應如何做淨，如何處理之常識，廣作宣傳，詳為指導，使商人撥偽作弊之心理，澈底掃除，而對生皮做淨之智識，更為充份，同時更時為介紹國外生皮

品質之提高及產品之處理之新法，以供一般皮商之參考，則我國生皮在國際間之信譽方可維持也。

(三) 技術問題 生皮之出口既全為運至國外硝皮廠供製革之用，故出口生皮是否合于製為上等革之條件，實為最應注意之要點。我國出口生皮，多因屠戶經驗之缺乏，與宰割之不慎，故操刀時每每將皮板最寶貴之部份割傷，大損其本身之價值，甚為可惜。又生皮剝下後，往往在附于皮上之血肉尚未除淨時，即着手醃製或風乾，結果遂往往發生腐化或皮板滿佈斑點之弊病，此外運至集散地途中時對於生皮之如何保存，如何處理與消毒，都于皮之品質上有莫大之影響。近世國際貿易上之競爭，愈趨愈厲，外人對商品出產方面之改良，品質之提高，罔不極端注意，我國從前出口之生皮，尚能賴價廉量多而能在國際市場中佔一低微之位置，然近世商戰日亟，出口之商品若稍有瑕疵，即形滯銷，即以茶絲之論，從前本在國際市場中最高為活躍之商品，然後以品質落後于人之故，終為日本錫蘭等國之產品排我于市場之外，故生皮之出口，若再不加以應有之改革，結果亦必終趨沒落，一蹶而不能復起也。欲謀出口生皮品質之增進，則此後政府應使屠戶及皮商對於生皮自獸身剝下以至運輸出口時為止，舉凡一切對於生皮之如何做淨，如何保存之技術上之問題，均應聘請專家，廣為宣傳，或竟直接監督之。

(四) 運輸問題 交通阻礙，運輸困難，亦大有影響于生皮業之發展，蓋生皮多產自內地，而我國以交通尚未發達之故，內地貨物運輸之工具絕無完善之設備。運輸之制度，既雜亂無章，而運輸之費用，又毫無一定標準，更以內地之苛捐雜稅，名目繁多，皮商之負擔既重，貨物成本即增高，因之賣買所得之利益亦每每因之而削薄，影響生皮業之發展，自屬不小。例如牛羊皮出產最多之河南四川等地，單就生皮而立之種種稅捐，其總和竟超出成本百分之二十以上，一貨之過手須納稅三四次之多，因是皮商遂受無窮之虧損。故此後對生皮之運輸，應設法減去其交通上之困難，重訂運費，以免增其成本之負擔，至于一切為生皮而設之苛捐雜稅，概為豁免。

(四) 洋行壟斷問題 自我國海禁開放以來，一切出口之商品，大都由外人來華採購，即當其有某項商品之需求，乃來我國覓相當之供給。我國生皮之出口貿易，不特全處于被動之地位，且每為洋商所操縱，蓋上海皮號直接經營生皮之出口者甚少，滬上資本較大之生皮號如蕭綬記，施覆記等商號雖間有由內地販賣生皮轉售與洋行出口，但其實皮號本身不過為一洋行變相經紀人而已，因是平時對於生皮之交易，全受洋商之操縱，蓋洋商往往在與皮商交易時，暗中操縱市面，或居間壟斷，我國商人因其貿易全處于被動之地位，亦只有坐視而已。

洋行壟斷情形既如上述，故欲謀我國生皮出口貿易之發展，最好能在政府指導下設一直接對外貿易之機關，一洗從前被動之惡習。對

于國外之生皮市場應常有最靈通之訊息，舉凡市場之需要，市價之漲落，都有詳細之調查從而籌應付之方法，國外市場之需求情形，日新月異，瞬息萬變，從前我國之供給，只知墨守成規，不求進步，不知改良，今後更應努力研究如何使出品品質優良，使合消費者之目的，則生皮出口貿易，方可冀其發達也。

如何使生皮之出口增加，固為目前之要務，然欲求我國國民經濟之絕對有利，則生皮出口之增加，仍非為吾人最高之目標，蓋生貨輸出，熟貨輸入，損失之大前已言之，故獎勵生皮之輸出，不過為中國製革工業尙未臻發達時期中之一種過渡辦法，而吾人最大之目的仍在如何達到以國產熟革與外國貨爭衡之地步。放目而觀，皮革在國際市場上日佔重要之地位，歐戰前一年，國際之皮革貿易總值，不及美金一九〇兆元，至歐戰結束時已增至二二五兆金元以上，此後皮革業之前途，方興未艾。輸出熟革之主要國家如德、美、英、法、日等國，又皆為我國生皮之最大市場，直接間接均與我國皮革業有切身之關係。今後若能一方努力于本國生皮品質之改良，與處理生皮技術之研究，以期發展生皮之出口貿易；一方又多設革廠力求製革方法之革新，以先達熟革之自給為目的，然後再以熟革替代生皮之出口，則中國國民經濟之繁榮，方可有望，否則我長年以生貨輸出，而任他人以熟貨輸入，長此以往，我國貿易上之漏卮，安可以數計哉？

(完)

# 銀行週報

- 一 創辦最早
- 二 資料豐富
- 三 評論公正
- 四 紀載翔實
- 五 統計完備

## 內容

- 一、財政
- 二、金融
- 三、商情
- 四、貨幣
- 五、匯兌
- 六、銀行
- 七、證券
- 八、貿易
- 九、會計
- 十、統計

國內唯一之經濟雜誌

發行所 上海香港路五九號銀行週報社

## 本局出版

- 勞資協調 五 角
- 中東鐵路問題 六 角
- 商會法詮釋 四 角
- 工商同業公會法詮釋 五 角
- 國際間現金流動狀況 六 角
- 中國工業化之程度及其影響 六 角
- 度量衡法規彙編 一 元
- 金貴銀賤問題叢刊 三 元
- 中華物產地圖 四 角
- 大阪神戶華僑貿易調查 一 角
- 日本在東三省經濟勢力概要 一 角
- 武漢之工商業 四 角

## 進出口商品市況

### 生絲

▲國外市況 上週絲市堅疲漲跌均屬微細，然至週尾，其市況已有盤上趨勢，至本週初（九月十八日，星期五）海外絲市，果突告騰漲，橫濱現貨猛升二十元許，其售盤為七五〇元，乃三星期來之最高價格，紐約絲市亦同時挺秀，是日近遠期高漲三分半至四分半，售盤記錄，亦為八月下旬來所僅見，是日申埠出口洋行均接到相當絲電，惜國內絲市擱滯已久，且自橫濱告漲之電訊到滬後，一般絲商咸持價益堅，而絲價騰漲亦速，致中外絲市價格，仍未密切接近，因此是日洋莊絲交仍屬有限，未能暢展也。此後國外絲市，繼續步堅，雖橫濱絲市未有更顯著進展，但頗能保持其數日來以往堅好之局面，而紐約方面，則於二十二日近期標準絲又復騰漲四分許，遠期隨漲一分半，日本絲八三及七五勻度在紐約自十八日突漲四分後，於是日又一致再漲一分，上海絲則未能如此活躍，其七八勻度二〇・二二條份之白廠經於十八日隨漲三分後，直至週末，僅仍持原價而無更佳趨勢，

里昂絲市，則最覺呆鈍，日美絲價，再三騰漲，殊未能施予若何影響，其絲市沉悶之空氣，亦未更新，中日生絲價格，一週來，均守原價，僅至週尾，日絲微漲〇・七五法郎。

▲國內絲市情況 邇來申埠絲市，因鑒於江浙各屬秋繭收成不佳，繅折未善，推計繭本，未能低廉，故絲價日堅，絲交亦淡，至十八日橫濱絲價報漲，美莊絲銷活動後，上海絲市才愈形堅挺，廠商絲經討價，咸昇騰三四十元不等，致絲交僅多方或補空略有購胃，實銷方面，反漸冷靜，一般用戶均取觀望態度，此時川魯黃灰等絲則乘白廠經堅呆之期，隨機活動，洋行用戶均不乏交易，十八日後國外絲市稍回，而國內則更見挺秀，蓋壘悉各地秋繭收成，有僅二分年歲者，繭價騰貴，情屬難免，初杭州各屬繭價在三十三元左右，無錫在三十七元左右，宜興等區，大致與杭州相同，然至二十二號，則悉無錫繭價已一度放至四十五元矣，因此申埠絲價提升更速，白廠B字售價均超出六四〇

元,天台,羅濱,漢赫德等級均升至六六〇元,上身牌號如蜂鵲雙虎白象等,則漲至六八〇元左右,大致售盤較漲三十元,討價漲五十元,輯里經洋莊絲銷亦隨漲二十元許。用戶方面因秋令綢銷漸動,原料需要亦殷,且絲市不之看好趨勢,故於二十三號之前,內銷仍有相當進胃,洋行方面因紐約再漲,亦頗不寂寞,但至週末兩日,洋莊用戶絲銷均見零落總之貨價太昂,成交惟艱,致絲市又形觀望相持之局,雖目前市價未軟,但市氣已漸鬆懈,人心亦不若前兩天之堅挺逾恆矣。

本週共成交八百十四包,內白廠經六百三十二包,川經四十包,灰經五十包,輯里經三十二包,山東經二十包,其他絲四十包。洋莊估五百四十七包,用戶估二百六十七包。(九月二十四日)

國內絲交摘錄

月日	購戶	絲類	品質	條	紋	包額	價	格
九、一八	永興	白廠經	雙鷹	一三·一五	一〇	七〇五	九、一九	用戶
九、一八	連納	白廠經	金鐘	一三·一五	二〇	七三〇	九、一九	用戶
九、一八	連納	白廠經	雙山	二〇·二二	一〇	六四〇	九、一九	禮榮
九、一八	怡和	白廠經	金雙虎	二〇·二二	二〇	六四五	九、一九	禮榮
九、一八	怡和	白廠經	金鐘	一三·一五	二〇	七四〇	九、一九	禮榮
九、一八	信孚	白廠經	羅濱漢	二〇·二三	一〇	六五〇	九、一九	禮榮
九、一八	三井	白廠經	乾昌RR	二〇·二二	二〇	六四五	九、二一	禮榮
九、一八	怡和	川經	白廠	二〇·二二	一〇	六四〇	九、二一	禮榮
九、一八	怡和	川經	白廠	一三·一五	一〇	六五〇	九、二一	禮榮
九、一八	信孚	灰經	日塔	八	一〇	四〇〇	九、二一	禮榮
九、一八	信孚	灰經	招牌	八	二〇	四〇〇	九、二一	禮榮

九、一八	克昌	山西絲	綿經上身	——	二	四二〇
九、一八	克昌	山西絲	綿經中身	——	二	三七〇
九、一八	川經	A字	——	一三·一五	一〇	六七〇
九、一八	白廠經	雙虎	——	二〇·二三	五	六六五
九、一八	白廠經	赫德	——	二〇·二三	一五	六五〇
九、一八	白廠經	竹林	——	二〇·二三	三	六四〇
九、一八	白廠經	天台	——	二〇·二三	五	六三二·五
九、一八	白廠經	天台	——	二〇·二三	五	六四七·五
九、一八	白廠經	公團等級	——	二〇·二三	一七	六二〇
九、一八	白廠經	蜂鵲等級	——	二〇·二三	二〇	六五五
九、一八	白廠經	雙鷹	——	一三·一五	一〇	七〇五
九、一九	信孚	藍象	——	二〇·二三	一〇	六七〇
九、一九	連納	七八勻分	——	二〇·二三	五〇	六四〇
九、一九	三井	七八勻分	——	二〇·二三	五〇	六四〇
九、一九	禮榮	頭號	——	——	五	四四五
九、一九	禮榮	二號	——	——	五	四二五
九、一九	白廠經	月兔搗返	——	二〇·二三	一〇	六六〇
九、一九	白廠經	天台搗返	——	二〇·二三	一〇	六五〇
九、一九	白廠經	斑馬搗返	——	二〇·二三	五	六六二·五
九、一九	白廠經	天台本返	——	二〇·二三	一〇	六三二·五
九、一九	白廠經	聯運等級	——	二〇·二三	一〇	六二五
九、一九	白廠經	黑飛馬	——	二〇·二三	五	六二七·五
九、一九	白廠經	利源	——	二〇·二三	五	六三〇
九、一九	白廠經	長橋	——	二〇·二三	五	六三〇
九、二一	白廠經	天台	——	二〇·二三	五	六三〇
九、二一	白廠經	聯運	——	二〇·二三	五	六二七·五
九、二一	白廠經	金虎	——	二〇·二三	五	六二七·五
九、二一	白廠經	乾昌	——	二〇·二三	五	六五七·五
九、二一	白廠經	雙虎	——	二〇·二三	五	六六七·五



九、二二	用戶	白廠經	斑馬	二〇・二二	五・	六六七・五
九、二一	祥利	灰經	招牌	五・	四〇〇・	
九、二一	祥利	搖經	馬牌	五・	五八五・	
九、二一	美大	東漢絲		一・	四〇〇・	
九、二二	連納	白廠	八一勻分	二〇・三二	二〇・	六六〇・
九、二二	連納	白廠	金雙鷹	一五・一七	一〇・	六八〇・
九、二二	開利	白廠	金T.S.	二〇・三二	五・	六五〇・
九、二二	達昌	輯里經	自立		五・	五八五・
九、二二	中和	輯里經	雙馬		五・	五八五・
九、二二	信孚	輯里經	鸚鵡		五・	五六〇・
九、二二	信孚	山東黃廠	雙鸚	一三・一五	二〇・	六七五・
九、二二	怡和	合沔			一〇・	三五五・
九、二二	用戶	白廠經	SS	二〇・三二	五・	六四五・
九、二二	用戶	白廠經	松鹿	二〇・三二	二・	六三五・
九、二二	用戶	白廠經	人獅	二〇・三二	一〇・	六三〇・
九、二二	用戶	白廠經	雙虎	二〇・三二	五・	六八〇・
九、二二	用戶	白廠經	斑馬	二〇・三二	五・	六八〇・
九、二二	用戶	白廠經	乾鞋R	二〇・三二	五・	六八〇・
九、二二	用戶	白廠經	石臘紅	二〇・三二	一五・	六三二・五
九、二二	用戶	白廠經	金牛	二〇・三二	五・	六四二・五
九、二二	用戶	白廠經	乾昌	二〇・三二	一〇・	六六九・
九、二二	永興	白廠經	綢綸	一三・一五	一〇・	七〇〇・
九、二二	永興	灰經	藥水		五・	四一七・五
九、二二	信孚	輯里經	鸚鵡		五・	四六〇・
九、二二	信孚	輯里經	金鳥		五・	四六〇・
九、二二	信孚	輯里經	桂花		五・	四七〇・
九、二二	連納	白廠經	金牛	二〇・三二	五〇・	六五〇・
九、二二	祥記	雙宮絲	福俞	四〇・六〇	四・	四二〇・

生絲

九、二二	用戶	白廠經	金虎	二〇・二二	五・	六六〇・
九、二二	用戶	白廠經	雙獅	二〇・二二	五・	六五〇・
九、二二	用戶	白廠經	裕源	一六・一八	五・	六七五・
九、二二	用戶	白廠經	月兔	二〇・二二	五・	六七五・
九、二二	用戶	白廠經	海京伯	二〇・二二	五・	六四五・
九、二二	信孚	白廠經	金雙英	一三・三二	二〇・	七〇七・五
九、二二	連納	白廠經	白象	二〇・三二	二〇・	六八〇・
九、二二	連納	白廠經	白象	一三・一五	二〇・	六九五・
九、二二	連納	灰經	招牌		一〇・	四〇〇・
九、二二	克昌	輯里經	黑馬		二・	五九二・五
九、二二	三星	東漢絲			四・	四〇〇・
九、二二	美大	柳子絲			二・	三七〇・
九、二二	用戶	川經	中等	一六・一八	一〇・	六七〇・

九月份上半月上海生絲出口統計

據上海商品檢驗局報告，九月份一號至十五號生絲輸出，較上月為多，諒因九月乃解貨旺月，故出口數量似較前增加，計此半月中生絲連歐共一千〇二十九包，運美共一千〇三十二包，印度四十六包，其他三百二十一包，共計生絲出口二千四百二十八包，又廢絲一千二百六十九包，茲將詳情列表如下。

絲類	運歐包類	運美包類	印度	其他	總包類
白廠經	八六四・	一〇二二・		四四・	一九三〇・
輯里絲	六〇・				六〇・
白土絲				四四・	四四・
黃廠經	五・				五・

黃絲	一	一五	一五	本期數額	一〇二九	一〇三二	四六	三二一	二四二八
黃土絲	二五	一三	一七五	本年數額	六〇六七	四三九七	三五三	一一二七	一二九四四
灰經	七〇	一〇	三	去年數額	八八九一	八五一八	七六五	二二七六	二〇三五〇
雙宮	五	三四	四〇						

國外行市摘錄

地名	絲類	品質	條紋	九月一日	九月二日	九月三日	九月四日
紐約	日本絲	八三分	一	一·七九	一·七九	一·八〇	一·八〇
紐約	日本絲	七五分	一	一·七四	一·七四	一·七五	一·七六
紐約	上海絲	七八分	二〇·二三	一·六七	一·六七	一·六七	一·六七
里昂	上海絲	A字	一三·二二	七〇·五	七〇·五	七〇·五	七〇·五
里昂	上海絲	B字	一三·二二	六三·五	六三·五	六三·五	六三·五
里昂	日本絲	—	一三·一五	六三·七五	六三·七五	六三·七五	六三·七五
紐約	標準絲	現貨	(九月份)	一·七二	一·七一	一·七五	一·七五
紐約	標準絲	期貨	(三月份)	一·六四	一·六二五	一·六四	一·六五
橫濱	標準絲	現貨	(現貨)	七五〇	七四二	七五〇	七五〇
橫濱	標準絲	期貨	(二月份)	七二七	七一九	七二六	七二八

腸衣

據漢利華行報告,本週內豬腸市面如左:

24/26	每百副	國幣	六十二元
26/28	每百副	國幣	五十九元五角
28/30	每百副	國幣	五十六元五角
30/32	每百副	國幣	五十三元五角
32/34	每百副	國幣	五十一元
34/36	每百副	國幣	四十六元五角
36以上	每百副	國幣	四十二元

又據誠大腸廠報告如左:

24/26	五十八元
26/28	五十六元
28/30	五十四元
30/32	五十二元
32/34	四十九元五角
34/36	四十七元
36以上	四十二元

(九月十九日)

# 桐油

## 市面跌風告戢

## 期油成交頗暢

本週桐油市況，承上週跌風，續趨下游，但已引起洋莊之辨胃，漢口歐美行商對於期油與味頗濃，是以十一月、十二月期續有大宗成交，市象繁榮，惟市價因產地一再報鬆，及美莊吐售現油影響，遂盤低落，二十三日以後，美莊停止拋售，且悉此番吐售數量不多，於是人心大定，加以來源轉弱，跌風遂戢。至於產價低落原因，實由於囤戶傾售，萬縣油價現合漢市價在四十六元，全週施美，聚興誠，福中各洋行在該處成交者達六七百噸之鉅，其中泰半屬期油，對於現油市面各方均不甚注意也。茲將漢口成交概況列下：

日期	購運洋行	期或現	數量	價格
九月廿一日	合義	十一月期	八〇	四九·八〇
廿二日	禮和	十月半期	一五〇	四九·五〇
廿二日	怡和	十月半期	二〇〇	四九·四〇
廿三日	福中	十二月期	一八〇	四九·〇〇
廿四日	施美	十二月期	一七〇	四八·八〇
廿五日	瑞記	十二月期	七五	四九·一〇
廿五日	嘉利	現	一〇〇	四九·〇〇
廿五日	怡和	現	二五	四八·三〇

各地油價，現以四川產區最低，故各洋行樂於直接搜羅，漢口上

### 桐油

海尚能與海外行市吻合，但上海各洋行意興索然，成交無聞，現今貨價較本年高峰時已低落十分之四，短時期內殆將盤旋於四十至五十元間，既無騰漲之望，亦乏暴跌之可能。茲將本月二十五日行市與上週比較數如下：

品名	現貨/期貨	價格	比較上週
漢口外盤	現油	四八·三〇	淨盤
漢口外盤	十二月期	四九·〇〇	淨盤
上海洋莊	現貨	四七·二〇	毛盤
杭州度油	申交	四七·五〇	申交

內銷市場，洪秀油仍穩定，市價一如前述，行銷華北之京方油，客家問價索樣備形忙碌，有久蟄思動之象。在週中有足述者，則為上海各油行吸收大量浙油，數達三千餘擔，市面為之一振。茲列成交概況如下：

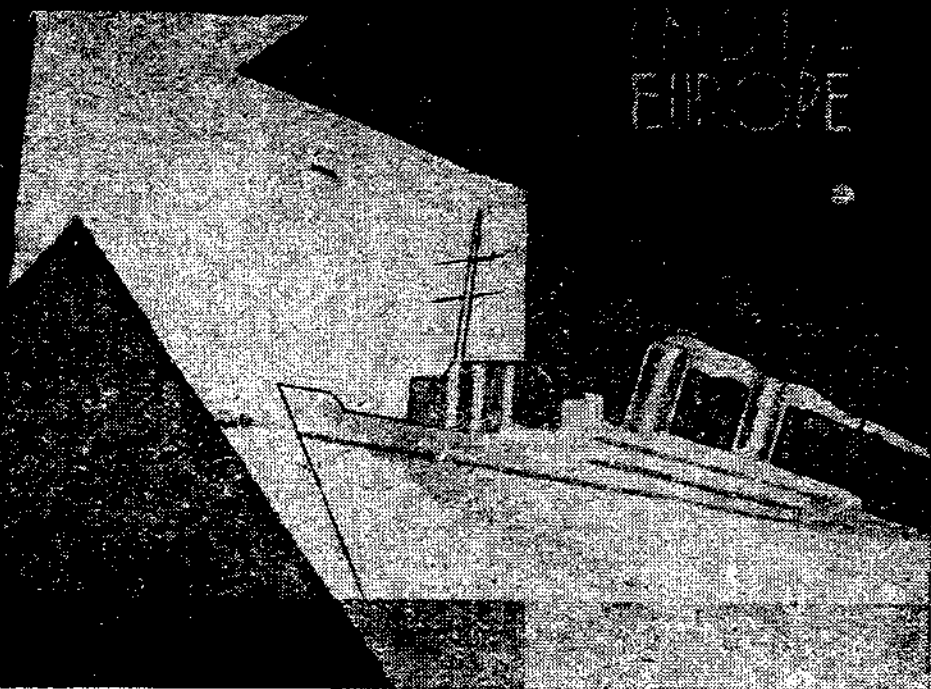
成交數量	交貨日期	價格
七〇〇擔	十一月十日—十二月十日	四五·〇〇
一、三三〇擔	十二月二十日—一月十日	四三·六〇
一、四二〇擔	一月十日—一月三十日	四二·五〇

上海各桐油號對於浙桐交易，向屬先銀後貨，（即先匯款後交貨）近因浙桐解貨不能如期，而一方拋售洋行，訂有解期，買方脫期，勢必另補抵解，因此而受虧者，實繁有徒，同業為保持利益計，已聯合一致，拒絕先銀後貨，故近日所做交易，均是洋貨兩交云。

EUROPE

EUROPE

二十二年六月可開州之輪



雙妹老牌花露水



提神醒腦  
止癢辟穢

雙妹老牌生髮油

養血固髮爽潔去垢



中國廣生行有限公司出品

# 呢絨

## 交易遞增市價步漲新貨隨到隨罄

呢絨交易，步步向榮，總數亦復遞增，但仍未能與前二月媲美，蓋客幫大戶，僅添配不足之數，採辦較勤者惟近地客戶而已。各種報漲之市價，都屬新貨，其他過早及落伍等貨，大批發戶均不願薄利脫售，故市況甚俏。週內所有新貨，均經大戶之手零售，因此所到者，無一不在進口行家，僅日貨之雨衣布，國產之駱駝絨，係行家及廠方與用戶或受戶直接成交云。

貨之暢銷者，本廠貨除條子駱駝絨，普通應備者外，以元常中厚嗶嘰為最，蓋各地機關、學校、鐵路之上等制服，莫不愛用國產品，而代替往昔所採之舶來品，故銷路異常浩大，海立蒙亦為同樣效用，但不能望其項背，黃色華達呢，因合于軍服之需，致南京幫銷路獨暢，西安僅尾數耳。舶來品之花呢，及時推銷，各地客戶，以及本街小戶，莫不採辦，而麥爾登呢，其價較廉，各地機關學校、警察鐵路等等，製中級制服，甚為合度，故銷路特廣，尚有低檔之男女大衣，亦能應用，因時期尚早，否則更形暢達矣。格子維也納，僅作市上女子之披肩所需，致銷路零

呢絨

星，量亦不廣，雨衣布獨銷于作場幫，人字呢僅用於大衣，以前客幫銷路甚盛，茲則外銷冷落，本埠尚未及時也。

進口 本週新進口及存關棧而報進口者，其數殊巨，約計有二百三十餘件，尚未完備手續者，數亦不少，波蘭貨居于首位，計有麥爾登呢六十件，人字呢十五件，女色呢十件，司炮鐵格司三件，英貨週內較日貨略多，而居次位，計有深淺鞋毡呢二十件，元直貢呢二十件，克羅丁十件，斜格丁十件，套頭呢五件，日貨則有維也納十件，條子格子花呢各十件，雨衣布，計沖開司咪二十件，沖抱勃林十件，意國貨最少，僅厚薄雲頭呢各十件而已。本廠貨計有各檔中厚元藏嗶嘰二百疋，華達呢五十疋，海立蒙亦五十疋也，條子駱駝絨各路採購，總數有六百疋之多云。

銷路 交易逐步興盛，而採辦者劇增暴減，各有所見，南京幫依然居首，約進四十件之多，其次為長沙杭州，以及漢口三幫，各在十五件左右，再次為長江西兩幫，各購十二三件，天津濟南兩幫，相差無幾，四川北平西安三幫，各進獨色之貨，唯有三四件云，各地之洋服幫，週內採辦甚夥，約有三十件之譜，綢布莊及小批發戶，進胃猛呆，減去

許多，只有四五十件，時裝幫獨進斜花之女色呢，有六七件之多，本埠之大新街，亦買十餘件，城內作場幫，及民國路各吸十件上下，石路之新衣帮，亦搜羅五六件，大批發戶，隨進隨出，又以前所進，絡續放出，轉售有一百六十餘件，受戶無大量進胃，數雖零星，但甚形忙碌，新進之貨，與本廠送來，除已分售外，尚堆存者，惟百有十件耳。

(九月廿一日至廿七日)

▲全週交易情況摘錄于後

進口行名	貨名	來源	週初貨價	週末貨價	週內比較	成交件數	進戶
久孚	獅球 66 條子 嘩嘍	日	三元三角五分	三元四角	升五分	十件	本街批戶字號轉售本外埠綢布莊
久孚	獅球 70 條子 嘩嘍	日	三元二角	三元二角五分	升五分	十件	本街批戶字號轉售本外埠綢布莊
大和	雙紗沖開司味雨衣布	日	八角六分	八角八分	升二分	廿件	本埠民國路城內作場幫本外埠洋服幫
大和	黃色沖抱勃林雨衣布	日	六角七分半	六角九分	升一分半	十件	本埠民國路城內作場幫本外埠洋服幫
天佑	八寶圖厚雲頭大衣呢	意	四元	四元一角	升一角	十件	本街批戶團積
天佑	八寶圖單面雲頭呢	意	二元九角	三元〇五分	升一角五分	十件	本街批戶團積
麥高	元藏麥爾登呢	波蘭	二元四角	二元四角五分	升五分	卅件	本街批戶轉售京漢杭長沙漢口幫
麥高	人字呢	波蘭	二元二角五分	二元三角	升五分	十五件	本街批戶轉售京漢杭長沙漢口幫
羅福	孔雀屏女色斜花呢	波蘭	三元三角	三元四角	升一角	十件	本街批戶轉售漢京漢時裝幫
羅福	孔雀屏克羅丁	英	七元六角	七元七角	升一角	十件	本街批戶轉售漢京江西洋服幫
味咆	得意圖毡呢	英	六元五角	六元五角	平	五件	本街批戶轉售天津濟南京漢幫
味咆	得意圖絨呢	英	六元八角	六元九角	升一角	五件	本街批戶轉售天津濟南京漢幫
寶克	得利圖毡呢	英	七元六角	七元八角	升二角	五件	本街批戶轉售天津濟南京漢幫
寶克	蘆花蕩元直貢	英	七元八角	七元八角	平	十件	本街批戶轉售天津北平濟南
德利	140 元直貢	英	五元二角	五元三角	升一角	十件	長沙幫
魯林	700 鞋毡呢	英	六元五角	六元五角	平	五件	本街長沙漢口幫
葛美	對本利斜格丁	英	三元八角	三元八角五分	升五分	十件	本街批戶轉本外埠綢布莊幫
華波	聯歡圖司炮鐵務司	波蘭	六元二角五分	六元四角	升二角	三箱	本街轉售京杭洋服幫
玉屋	格子維也納	日	三元八角	四元	升二角	十件	本街批發號轉售大新街四馬路時裝幫
順全隆	元藏麥爾登	波蘭	二元四角	二元四角五分	升五分	卅件	本街批發戶轉售京杭漢長沙幫
協新	331 元藏中厚嘩嘍	本廠	四元九角	四元九角五分	升五分	五十正	本街聯益公司轉各批戶轉售本外埠各洋服幫

協新	532元藏中厚嘜呢	本廠	四元七角	四元七角	平	五十疋	本街聯益公司轉售本外埠各洋服幫
協新	522元藏中厚嘜呢	本廠	四元八角五分	四元九角五分	升一角	五十疋	本街聯益公司轉售本外埠各洋服幫
協新	五福臨門黃華達呢	本廠	三元八角五分	三元九角	升五分	五十疋	本街聯益公司轉售本外埠各洋服幫
協新	五福臨門條子素色哈味本廠	本廠	五元一角	五元二角	升一角	五十疋	本街聯益公司轉售本外埠各洋服幫
偉倫	老虎牌條駱駝絨	本廠	二元二角	二元二角五分	升五分	一百五十疋	各廠直接轉售本外埠綢緞棉布莊
天翔	仙鶴牌條駱駝絨	本廠	二元一角五分	二元一角五分	平	一百五十疋	各廠直接轉售本外埠綢緞棉布莊
維一	雙鹿牌條駱駝絨	本廠	一元六角	一元六角	平	一百五十疋	各廠直接轉售本外埠綢緞棉布莊
大東	英雄圖條駱駝絨	本廠	二元	二元	平	一百五十疋	各廠直接轉售本外埠綢緞棉布莊
怡和	15常駝海立蒙	本廠	三元五角	三元五角	平	五十疋	本埠聯益轉售本外埠洋服幫
怡和	25常中厚嘜呢	本廠	四元四角	四元五角	升一角	六十疋	本埠聯益轉售本外埠洋服幫

本局每半年出版貿易報告一冊定價五角內容精確新穎關心中國經濟情形者不可不讀

本刊銷路廣遠廣告效力偉大如蒙登載廣告請與本刊廣告部接洽

專治 頭痛 腦弱 失眠 肝旺 腎虛 脂服 腦效

# 艾羅補腦汁

唯一補腦聖藥

## 釋神經衰弱

萬事過猶不及、用腦用力、失其平衡、均足以致神經衰弱、靜業者用腦過度、耳鳴頭暈、心悸失眠、是為文人之神經衰弱、勞動者思想滯鈍、記憶薄弱、是為武人之神經衰弱、如欲益智寧神、補弊救偏、調節平衡、智力兼充、常常服艾羅補腦汁、

上海中法藥房總發行

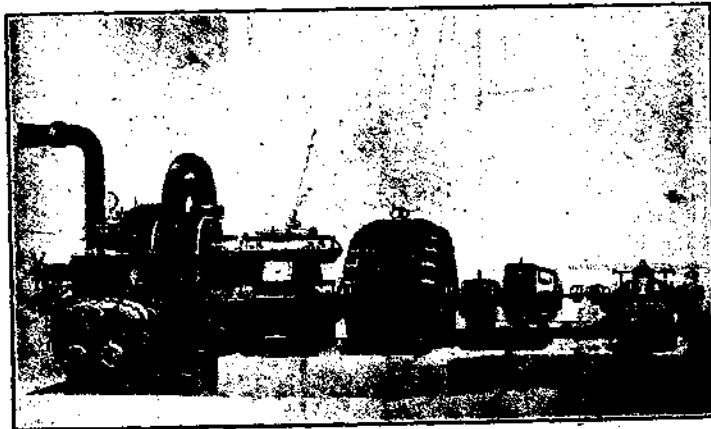
全國分行及各藥房均有出售

大瓶每瓶洋二元  
小瓶一元二角半



**METROPOLITAN Vickers**  
ELECTRICAL CO. LTD

Self-Contained Turbo Set



OVER

150

昌故? 因

英國「茂偉」連座透平發電機已裝置者數逾壹百伍十!

- ↓ 價廉
- ↓ 可省廠
- ↓ 房建
- ↓ 及底
- ↓ 費用
- ↓ 汽件
- ↓ 用汽
- ↓ 不用
- ↓ 電受
- ↓ 開影
- ↓ 使車
- ↓ 工可
- ↓ 供人
- ↓ 低壓
- ↓ 為烘
- ↓ 以省
- ↓ 經久
- ↓ 用耐
- ↓ 及其他
- ↓ 益種

欲知此種透平發電機之詳細情形 請駕臨 安利洋行

總行 上海沙遜房子三樓  
分行 漢口 天津 香港 青島  
▲電話▼一四三〇



# 棉布

## 客銷續佳市盤再度翱翔

## 布廠工作緊張定貨甚巨

本市在九月十九日至廿五日之一週間，各貨銷路大旺，致各織廠原料紗線需求益增，現紗線亦因缺貨而漲價，棉價亦被廠需暢旺所帶住，推其原因，當係今庚各地農產豐收，對於棉布需要劇增，而布價因紗綫昂騰，各種布疋，較之上週無不升漲，每疋自一角至三角，中外各廠加緊工作，趕交到期定貨，本週定出，仍以坯布佔生產量十分之五六為獨巨，此外英商怡和、華商振泰、寶興、新裕、民豐、慶豐、大生等廠開出重磅粗布，自十三磅至十六磅，約三千包，輕磅粗布，自九磅至十一磅，約二千包，滬常各廠細布細斜，開出一千五六百包，均係十月十一月份期貨，日商各廠細布、細斜、原布、粗布，綜計亦達二千餘件，十月十一月十二月工作均已充分支配矣。

### 各貨市價升降比較

布別	本週最高價	本週最低價	本週末與上週末比較
棉布			升

裕華 12 磅賽馬粗布	一〇・三五〇	一〇・二五〇	一〇〇
裕華 10 磅萬年青粗布	一〇・五〇〇	一〇・四〇〇	一〇〇
新裕 10 磅地球粗布	八・六〇〇	八・五〇〇	一〇〇
大生 10 磅雙龍粗布	八・七〇〇	八・六五〇	五〇
申新 10 磅人元寶粗布	八・五五〇	八・四五〇	一〇〇
振泰 10 磅鴻福粗布	八・八五〇	八・七五〇	一〇〇
寶興 10 磅寶星粗布	八・八五〇	八・七五〇	一〇〇
永安 10 磅金城粗布	八・七五〇	八・六〇〇	一五〇
上海 10 磅三元寶粗布	八・〇〇〇	七・九〇〇	一〇〇
大生 10 磅團龍粗布	八・二五〇	八・一二五	一二五
民豐 10 磅狗頭粗布	七・九〇〇	七・八〇〇	一〇〇
永安 10 磅金城粗布	七・七五〇	七・七〇〇	五〇
寶興 10 磅金馬粗布	七・九〇〇	七・七五〇	一五〇
新裕 10 磅地球粗布	七・六五〇	七・五五〇	一〇〇
申新 10 磅四平粗布	七・五五〇	七・四五〇	一〇〇
怡和 10 磅藍絲粗布	七・四五〇		
怡和 10 磅九天粗布	六・九五〇	六・九〇〇	五〇
怡和 10 磅飛熊粗布	六・九五〇	六・九〇〇	五〇
申新 10 磅四平粗布	五・九五〇	五・九二五	二五
怡和 10 磅三兔粗布	五・九五〇		
上海 10 磅跳童粗布	五・一五〇		
內衣 10 磅內衣粗布	五・二〇〇	五・一五〇	五〇
怡和 10 磅五福粗布	五・二〇〇		
怡和 10 磅粉袋粗布	五・三五〇		
新裕 10 磅地球粗斜	八・七〇〇		

國際貿易情報 第一卷 第三十一期

慶豐18磅雙魚吉慶粗斜 八·八五〇 八·七五〇 一〇〇

申新18磅四平蓮粗斜 八·四〇〇

上海18磅五元寶粗斜 八·六〇〇

申新14磅四平蓮粗斜 七·五五〇 七·五〇〇 五〇

怡和12磅三兔粗斜 六·五〇〇

怡和11磅貓鷹粗斜 六·二〇〇

裕華12磅賽馬細布 九·九〇〇 九·八五〇 五〇

大生12磅雲龍細布 七·三〇〇 七·二〇〇 一〇〇

申新12磅四平蓮細布 七·一五〇 七·一〇〇 五〇

申新12磅人鐘細布 七·一〇〇 七·〇〇〇 一〇〇

申新12磅藍人魚細布 六·六五〇

公大12磅雙龍珠細布 八·五〇〇 八·四〇〇 一〇〇

公大12磅雙龍珠細布 七·二〇〇 七·〇二五 一七五

裕豐12磅龍頭細布 七·三〇〇 七·〇七五 二二五

公大12磅飛魚細布 七·二〇〇 七·〇五〇 一五〇

大康12磅五福集祥細布 七·二七五 七·〇七五 二〇〇

同興12磅陽鶴細布 七·〇五〇 六·九〇〇 一五〇

內外12磅彩球細布 七·一〇〇 六·九五〇 一五〇

上海12磅藍日細布 六·七五〇 六·七〇〇 五〇

裕豐雙軍人細斜 八·一〇〇 八·〇〇〇 一〇〇

怡和三兔細斜 七·三〇〇 七·二五〇 五〇

同興陽鶴細斜 七·〇五〇 六·九〇〇 一五〇

裕豐龍頭細斜 七·〇五〇 六·八五〇 二〇〇

公大藍雙魚細斜 七·〇二五 六·八二五 二〇〇

上海寶貝細斜 六·九〇〇 六·八〇〇 一〇〇

大康五福集祥細斜 七·〇五〇 六·八五〇 二〇〇

申新四平蓮細斜 六·八五〇 六·七五〇 一〇〇

美恒慎字標 七·六五〇 七·五〇〇 一五〇

光中松鶴標 七·九五〇

需明黎標 八·一〇〇

大成征東標 七·五〇〇 七·三五〇 一五〇

遠豐四喜直貢 九·七五〇

羅新千年直貢 一〇·〇五〇 九·九〇〇 一五〇

鴻章三羊直貢 八·〇二五 七·九五〇 七五

內外四君子直貢 八·〇二五 七·九五〇 七五

華陽月華標 九·〇〇〇 八·八五〇 七五

美恒威標光標 八·七〇〇 八·八五〇 一五〇

遠豐財神標 一〇·六五〇 八·五五〇 一五〇

羅新天孫直貢 八·五五〇 八·四〇〇 一五〇

鴻章雙鳳直貢 八·八五〇

慶豐慶豐斜標 九·〇〇〇 八·八五〇 一五〇

公勝先鋒明星呢 八·七〇〇 八·五五〇 一五〇

鴻章雙鳳金標 九·七五〇 九·四五〇 三〇〇

鴻章雙鳳格子呢 九·〇〇〇 八·八五〇 一五〇

羅新經星金標 一·一五五〇 一·一四〇〇 一五〇

大緯金鳳絲羅標 一·六五〇

美恒威標光大標 八·八五〇 八·七〇〇 一五〇

羅新經星格子呢 九·四五〇 九·三〇〇 一五〇

公勝先鋒元羽標 一·一四五〇 一·一二五〇 二〇〇

元通大得利元羽標 一〇·八〇〇 一〇·七〇〇 一〇〇

新華新春元羽標 一四·〇〇〇

遠豐財神元羽標 一〇·八五〇 一〇·七五〇 一〇〇

遠豐四喜元羽標 一二·七五〇

遠豐百鹿洋紅標 七·六〇〇

怡和金三塔標 八·四〇〇

輪昌乾坤印標 六·六五〇 六·五五〇

慶豐夾勝潔布	六·六〇〇	六·五〇	一〇〇
仁豐金人吉潔布	八·四〇〇		
綸昌印花直貢	九·一五〇		
綸昌印花色丁直貢	六·八〇〇		
內外御花園花直貢	九·九〇〇		
內外福鹿老花直貢	九·七五〇		
綸昌印花嘜嘜	八·八五〇		
綸昌印花克羅綉	七·〇五〇		
國華黑地色丁	三·九〇〇		
大生二磅電車絨布	一〇·四〇〇		
振華二磅鴻福絨布	九·三五〇		
大成二磅雙兔絨布	九·七五〇		
慶豐二磅雙魚絨布	九·四〇〇		
光中松鶴印花絨	五·七〇〇	五·五五〇	一五〇
大成雙兔印花絨	六·〇〇〇	五·七〇〇	三〇〇
怡和三鹿潔白絨	八·八五〇	八·七五〇	一〇〇

本週逐日走銷概況

(十九)週六棉布因標紗花下挫，東貨細布細斜稍形疲軟，跌價每疋二分半之譜，但現貨缺擋者依然堅挺，墊棧單而貨未能解交，比比皆是，尤以花色貨品最為俏俐，日商上海內外等廠，國外定貨布疋日形活潑，故繁銷之嗶嘰直貢，莫不貨缺價昂，四君子牌本月份貨，已被本街同業吸收殆盡，致華廠出品各擋嗶嘰，直貢，色花，丁絨，俱感不敷需求，粵幫續辦中下擋細斜，人中，地球，等牌約二百餘件。

(廿一)週一紗花市面雖覺不振，而棉布走銷仍極活躍，現紗絨

棉布

市價堅俏，布坯成本不鬆，益以現貨俱缺，故無論白貨花色貨感感恐慌，市勢愈趨繁榮，粵幫辦細布細斜粗布嗶嘰直貢絨呢等貨三百餘件，其他滇閩二幫進胃亦不弱，湘鄂等區採辦心思略見衰退，本街批發莊波舊熱鬧如故，各貨續有添進。(廿二)週二棉布晨市因紗花消息續降，東貨細布細斜略露軟象，嗣後聞標紗花騰漲，市勢復昂，同業心思益形挺秀，蓋棉布貨底空虛，客路需要不絕，本廠白貨如細布細斜粗布，近日號家向廠商陸續承開各貨達一千餘件之鉅，粵幫續進常州新華廠藍天女細斜二百餘包。(廿三)週三棉布受紗花堅漲影響，市氣更形堅挺，客幫添辦續旺，各貨一致報漲，東貨細斜升漲每疋七分半，細布漲二分半至五分，本廠細斜細布粗布漲每疋五分，申新慶豐等廠，輕重磅粗布續有開出，價亦升漲每疋五分之譜，客幫銷路以閩、粵、滇、桂最盛，本街批發莊採辦亦甚踴躍，因內地添貨日旺，進白貨粗布，細布，絨布，色貨印花布疋，等約有五六百件。(廿四)週四布市繼續良好，客幫現貨需要益見迫切，中外各廠粗細布，坯布，印花布，以及各擋絨貨，現期貨開售一空，遂日出品不敷派交，致市盤愈趨穩固，雲南幫採辦直貢，嗶嘰，士林布，紅棉絨，縐紋呢，粗布，細布等貨達三百件，福建幫辦進各貨亦有二百餘件，北幫採購軍裝粗布，四平蓮，地球，等牌約四百餘包，本街續辦東貨細布，本廠粗布，以及染色布疋，亦達六七百件。(廿五)週五標紗花漲風甚熾，布業人心續佳，東貨細布細

斜每正升漲五分至一角，本廠粗布亦繼漲每正一角之譜，花色貨嘜  
 嘜直貢每碼漲二厘半，本街批發莊，及雨帶漢，辦進怡和，申新，大生，  
 等廠細布，粗布，細斜，約四百餘件。

西貨叫莊正頭一致堅升

週四(廿四)英商元芳洋行叫莊排貨共七十七件較上期增九  
 件，本期叫盤一致堅升，泰西緞加探北極一色天兩牌客需殷切，價俱  
 昂騰，元絨貢呢亦均微升，元素羽緞因各路秋銷旺動，羣相羅致，價乃  
 最挺，彩八士牌較上期計猛漲一元一角半，為各貨叫價中最優榮，其  
 餘各牌無一不漲，附錄本期叫盤與上期比較列後。

貨別	本別叫價	上期叫價	與上期比較
九美施泰西緞每碼	· 九七〇〇	· 九七五〇	升 五〇
三俠圖泰西緞每碼	· 九七〇〇	· 九六〇〇	升 一〇〇
金日圖泰西緞每碼	· 九五七五	· 九三七五	升 二〇〇
探北極泰西緞每碼	· 七七二五		
一色天泰西緞每碼	· 九〇五〇		
歡泰四頭西緞每碼	· 九〇〇〇	· 八九五〇	升 五〇
獅合駝泰西緞每碼	· 九二五〇	· 九〇〇〇	升 二五〇
孤牛陣泰西緞每碼	· 九四七五	· 九三五〇	升 一二五
九芳尺大元絨	· 一四二五	· 一四一二五	升 一二五
九四棋六元絨	· 一四二五	· 一三九〇〇	升 三五
三多元直貢呢	· 一〇一七五	· 一〇二五〇	升 一五〇
花燭圖元羽緞每正	二七·一七五	二六·九二五	升 二五〇

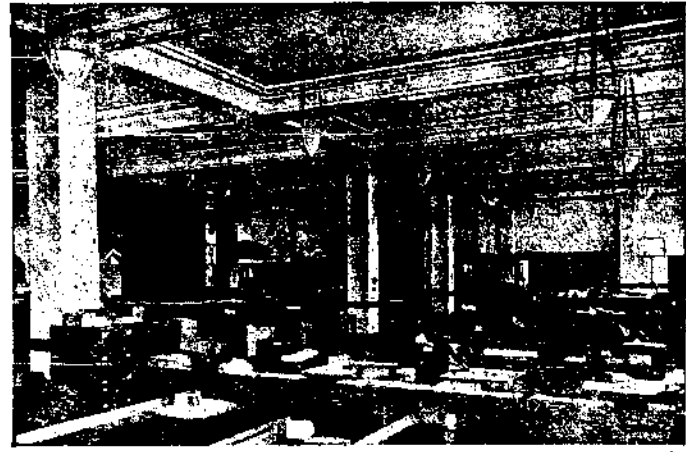
二美圖元羽緞每正	二五·三五〇	二五·二五〇	升 一〇〇
鸞鳳燕元羽緞每正	二五·六五〇	二五·六五〇	
竹林圖元羽緞每正	二五·七五〇	二五·七〇〇	升 五〇
賜樂圖元羽緞每正	二四·七二五	二四·一二五	升 六〇〇
人球圖元羽緞每正	二五·〇〇〇	二四·三五〇	升 六五〇
彩八士元羽緞每正	二六·一五〇	二五·〇〇〇	升 一·一五〇
安殿寶元羽緞每正	二五·〇七五	二四·六五〇	升 四二五
燕國公元羽緞每正	二四·六二五	二四·一七五	升 四五〇
海天圖元羽緞每正	二四·五七五	二四·〇〇〇	升 五七五
醉舞圖元羽緞每正	二三·三二五	二三·二二五	升 一〇〇
同胞三鼎甲元羽緞每正	二二·六〇〇	二二·六〇〇	
五星圖元羽緞每正	二四·八〇〇	二四·三五〇	升 四五〇
十八子元羽緞每正	二五·七〇〇	二五·一二五	升 五七五
海牛圖元羽緞每正	二一·九〇〇	二一·七〇〇	升 二〇〇
快利圖元羽緞每正	二二·六〇〇	二二·五二五	升 七
八子圖元羽緞每正	二二·一五〇	二二·〇五〇	升 一〇〇
惟妙惟肖元羽緞每正	二二·一七五	二二·〇五〇	升 一二五
蝶仙牌元羽緞每正	二二·一五〇	二二·二五〇	升 一〇〇
九蓮燈元羽緞每正	二二·五〇〇	二二·三五〇	升 一五〇
新賞中秋元羽緞每正	二一·二〇〇	二一·二五〇	升 五〇
三元及第元羽緞每正	二一·九二五	二一·三二五	升 六〇〇
伯子圖元羽緞每正	二一·九五〇	二一·三〇〇	升 六五〇
猴鹿圖元羽緞每正	二一·三五〇	二一·三〇〇	升 五〇
登高圖元羽緞每正	二〇·八〇〇	二〇·八二五	升 二五
東華圖元羽緞每正	二一·四〇〇	二一·二五〇	升 一五〇
接福圖元羽緞每正	二一·四二五	二一·三〇〇	升 一二五
取三都元羽緞每正	二〇·二二五	一九·九五〇	升 二七五
十八學士元羽緞每正	二〇·二七五	一九·九五〇	升 三二五

高買圓元羽綢每疋	二〇・〇七五	一九・九五〇	一七五
全福圓元羽綢每疋	二〇・三〇〇	一九・九五〇	三五〇
高三四暗元羽綢每疋	二〇・二二五	一九・九二五	三〇〇
慶遠圓元羽綢每疋	二〇・二〇〇	一九・九三五	二七五
誘計圓元羽綢每疋	二〇・二二五	二〇・〇二五	二〇〇
秋月圓元羽綢每疋	二〇・二〇〇	二〇・〇二五	一七五
樂團圓元羽綢每疋	二〇・〇〇〇	二〇・〇〇〇	
蕩蓬池元羽綢每疋	二〇・〇〇〇	二〇・〇五〇	
六磅佛手淨紅布	一・一三〇〇		五〇

## 實業部統計處出版物一覽

名	稱	定	價
一、實業統計資料		每冊一角	
二、物價月報		每冊一角	
三、中國統制經濟問題	羅敦偉作	每冊一角五分	
四、中國稻麥生產統計初步研究	曹立瀛作	每冊一角五分	
五、統計的專門化與大衆化	羅敦偉作	每冊一角五分	
六、中國對外貿易指數之編製	曹立瀛作	每冊一角五分	
七、歷年各國輸出貨值統計表		每冊五角	
八、歷年各國輸入貨值統計表		每冊五角	
九、歷年各國輸出絲類統計表		每冊五角	
十、歷年各國輸出荳類統計		每冊三角	
十一、中國物價指數彙編		每冊一元	
十二、鑛業統計表		每冊三角	
十三、實業統計雙月刊		每冊三角	
十四、實業部月刊		每期二角 全年二元	

棉布



## 鋁漆 (銀粉漆)

工廠辦公廳 家庭之用

供



請指明和有一「阿爾派斯」之鋁漆

辦公廳天花板擬以鋁漆更爲美觀光線更好

鋁漆顏色樸素。望之悅目。能爲現代化之裝飾外。其保護與顯明之作用，以及防止腐朽潮濕之品質。亦復並世無敵。

鋁業有限公司  
上海北京路二號  
上海郵政信箱一四三五號

# 行 洋 義 合

海 上

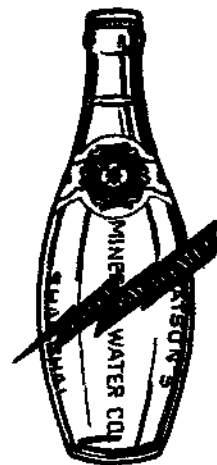
間房號九十百二樓大遜沙  
商口出進糧雜

## 氏 臣 屈

水 汽



朱 橘 沙 樂 檬  
古 子 示 口 檸  
力 水 水 水 水  
水 水 水 可 水



□ 生 衛 味 美 □ □ 渴 解 潤 滋 □

號 七 二 三 路 西 江 海 上 所 行 發

○ 四 四 九 一 ◀ 話 電 ▶

# 紗花

▲粵、湘、川、內地、現銷暢旺……棧存現紗日減

▲海外棉市仍跌……滬棉隨紗市堅挺

紗市在九月十九日至二十五日之一週間。粵、湘、川、內地、秋銷良好。每日扯二千包。棧存現紗日減。某某數種牌子。有貨缺呼聲。其實國家統一之後。並值中秋、重九之際。銷路暢旺。本意中事。期紗始受近期交割壓迫。小跌。繼因紗市活潑。及中日關係刺激。買風步緊。週尾大孚、長豐、與金融界及日商大批補空。回漲甚勁。內地紗商。一聞外侮。均來滬購進。蓋視買存貨物。為逃避資金一法。故連日標紗存賬額子。又增至七十三萬六千二百五十包。棉市美、英、印、埃、日、均趨跌。滬棉介於外棉與紗市之間。跌既未可。漲亦難能。然因外患與外匯影響。投機鉅戶亦紛主購進。價逆外棉而稍漲。茲將週間經過。分述於左。

(一)現紗客幫等銷一三、〇〇〇包 本週客幫方面。內地幫採購為最暢。廣東幫次之。買價比前週為俏。漲二元。至三元。以二十支大發二百二十三元為最高。十支鷄球一百五十四元五角為最低。現紗差價六十八元五角。全週共成交一萬一千五百二十五包。比前週

增三千六百五十包。同業方面進一千四百七十五包。亦增一千零二十五包。行家方面未有交易。茲將各幫購紗數量。內容列表於左。

幫名	包額	幫名	包額
廣東	二、四七五包	汕頭	四五〇包
內地	三、五五〇包	江西	三五〇包
長沙	一、七二五包	雜幫	一七五包
四川	一、七〇〇包	同業	一、四七五包
雲南	五七五包	合計	一三、〇〇〇包
天津	五二五包		

廠家方面。全週共開出粗、細、現紗一千三百五十包。茲將現紗做開高低市價。列表比較於後。(有此△者即為日紗線市價)

牌名	最高價	最低價
▲二十支		
大發	二二三·〇〇	二二〇·〇〇
金鷄	二二五·五〇	二二〇·〇〇
地球	二二六·〇〇	二二〇·〇〇
金城	二二五·〇〇	二二一·〇〇





二十支	雙喜	一〇〇包	未動
二十支	寶華	一〇〇包	未動
二十支	人鐘	三〇包	增
二十支	鴻福	一〇包	減
合計		二四、七一〇包	減 二、〇三三包

又日商東棉洋行調查。最近上海中英日粗細紗存底。計五萬八千一百六十七包。比前月減一萬四千零十六包。內中英紗五萬四千四百二十五包。日紗三千七百四十二包。內容如下。

四支	七二二	十四支	一二六	四二支	二、六二八
六支	一、〇六六	十六支	四、三二九	六十支	九五七
八支	二五四	二十支	四二、〇五九	八十支	一〇四
十支	二、一七五	三二支	二、八八二	合計	五八、一六七
十二支	五〇〇	四十支	三六五		

(一)期紗漲二元六七角。本週期紗。先因近月交割。多頭收貨。僅一千八百包。而跌。旋因各路客稱現銷暢旺。棧存現紗日減。大孚與買方中堅補充。甚鉅。而價回漲。星期五收盤價。各月均比前週漲二元三角。至二元七角。以星期五、二月期二百零五元七角為最高。星期一、九月期一百九十九元為最低。高低相差六元七角。全週共成交五十二萬二千五百五十包。比前週增六萬八千八百包。海外大阪三品二十支期紗。因美棉與證券均跌。及中日關係緊張。近期多頭了結。各月均比前週跌一元二角。至三元九角。星期五收盤價。二百零二元七角。(遠期)至二百十二元七角。(近期)附表於下。

紗花

各月最高價	各月最低價	成交包數	存棧包數
週六、十九日 二〇二·七〇	二〇〇·六〇	五六、〇五〇	七一三、二〇〇
週一、廿一日 二〇二·五〇	一九九·〇〇	六五、四五〇	七一〇、一〇〇
週二、廿二日 二〇三·二〇	一九九·一〇	七七、三〇〇	七一〇、二五〇
週三、廿三日 二〇四·一〇	二〇一·二〇	一二六、六五〇	六九九、六五〇
週四、廿四日 二〇三·八〇	二〇二·一〇	六七、二五〇	七〇七、六〇〇
週五、廿五日 二〇五·七〇	二〇二·七〇	一二九、八五〇	七三六、二五〇
本週統計	二〇五·七〇	一九九·〇〇	五二二、五五〇
前週統計	二〇六·〇〇	二〇〇·二〇	四五三、七五〇
今年累計	二一九·八〇	一九二·一〇	二二、八五五、六〇〇
十年七月迄今	二五八·二〇	一五八·九〇	二〇三、八二七、五五〇

據星期六發表之標紗買賣存賬額子。統計七十三萬六千三百五十包。內中除去兩存賬。實際上單存交易為十四萬六千一百五十包。賣方二十九家。以廠家及金融界與甬日商為多。買方二十八家。以證券類、金業類與粉麥幫為多。茲將雙方中堅大戶。列表於後。

賣方	八號通記	二八、四五〇包	買方	二七號合興	一九、五五〇包
十七號大豐	一四、六〇〇包	四二號豐泰	一九、三〇〇包		
五六號長丰	一四、二五〇包	五二號大昌成	一六、二五〇包		
三四號瑞大	一〇、七五〇包	二四號明德	九、〇五〇包		
十五號裕大	一〇、五〇〇包	三一號豐豐	八、五五〇包		
六〇號大和	八、一〇〇包	四一號長餘	八、二五〇包		
四〇號同豐	七、八〇〇包	三九號森康	九、三〇〇包		
七號胡梅記	六、三五〇包	五三號泰昌	六、四〇〇包		

(三)現棉廠家需要一七、〇一七包。本週現棉廠家與花號需要較暢。買價比前略堅。漲二角五分至五角。以脫字花五十七元五

角為最高。餘桃花市斤價三十四元六角為最低。現棉差價二十二元九角。全週共成交一萬七千零十七包。比前週四千四百二十八包。碼頭上共到新桃花二萬二千八百零九包。新通州花到四千一百三十五包。茲將現棉做開高低市價及數量列表比較於後。

花名	最高價	最低價	差額	成交數量
稅字花	五七·五〇	五五·五〇	二·〇〇	八二〇
彰德花	五七·〇〇	五四·二五	二·七五	一、七六〇
火機花	四四·二五	四三·七五	·五〇	七、六〇〇
通州花	四九·六〇	四九·〇〇	·六〇	二、九一四
沙市花	五〇·〇〇	四八·七五	一、二五	七九八
漢緞絨	五〇·五〇	四八·九〇	一·六〇	七三四
津美種	五一·〇〇	—	—	四一
靈寶花	五五·五〇	—	—	三〇〇
温州花	四七·〇〇	—	—	四〇〇
餘姚花	三五·二〇	三四·六〇	·六〇	一、六五〇
合計	五七·五〇	三四·六〇	二二·九〇	一七、〇一七

截至最近止。本埠各棧華棉存額統計。其內容如左。

花名	數量	較前增減
陝西花	三、四七五件	增 二七二件
靈寶花	一四、七五〇件	減 六三〇件
木架花	六〇、五六九件	減 一〇、三九七件
通州花	四、五六六包	減 一、二二七包
餘姚花	二二、三四三包	增 九五三包
火機花	六、一六〇包	減 二七〇包
太倉花	二、三七六包	減 三二四包

另有高爾庭洋行調查上海最近中外棉花存棧存廠額量。平均五百磅者。統計九萬二千五百三十四大包。折合市斤五十萬八千九百三十七担。外棉有大減景象。其內容如左。(單位一包重五百磅。)

靈寶花	三〇、五三八	九江花	二、六四一
天津花	二一、六七九	通州花	二、五〇一
陝西花	九、六六六	緬甸花	三〇〇
山東花	九、六二三	美國花	四二〇
上海花	六、〇三一	巴西花	二八六
印度花	五、六〇八	非洲花	一五〇
姚花	三、〇四一	埃及花	五〇

(四)期棉近月漲四角 本週期棉。因美印棉均跌。及天時良好。價本平疲。惟因紗市活潑。及廠家套買趨緊。週尾因中日關係。及國際匯兌影響。投機買氣大增。結果各月均比前週漲一角五分至四角。以星期五、二、四期四十元四角五分為最高。星期一、十月期三十八元一角五分為最低。高低相差二元三角。全週共成交一百零三萬七千一百担。比前週減二萬四千五百担。海外紐約美棉。因西班牙內亂。銷路減少二十萬包。及中國原棉增加。比前週跌十三磅音。至二十磅音。米得林現貨每磅價美金一角二分二四。利物浦英棉跌六點。至十九點。米得林現貨。每磅價英幣六辨士七七。孟買印棉。因中日需要減少。及灰心的多頭了結。跌三羅比七五。至六羅比七五。重七百八十四磅為一康頭之平加而。粗絨價一百五十一羅比七五。白洛去。二百十四羅

比半。亞歷山大埃及棉跌八點。現貨每磅十辨士一八。大阪三品美棉標準亦隨紗市與紐約棉價跌五角五分至七角五分。週尾價每担日

	各月最高價	各月最低價
週六、十九日	四〇・一五	三八・三〇
週一、二十一日	三九・九五	三八・一五
週二、二十二日	四〇・〇〇	三八・二〇
週三、二十三日	四〇・一五	三八・六五
週四、二十四日	四〇・〇〇	三八・三五
週五、二十五日	四〇・四五	三八・九五
本週統計	四〇・四五	三八・一五
前週統計	四〇・八〇	三八・一〇
今年累計	五二・五〇	三六・八五
十一年十一月迄今	五九・五五	三〇・三〇

據星期六發表之標花買賣存賬額子統計一百八十六萬七千五百担。內中除去兩存賬。實際上單存交易為五十四萬五千五百担。賣方二十七家。以甬日商及通州漢口與棉商為多。買方三十八家。以金業帮、證券帮、與粉麥帮為多。茲將兩方大戶分錄於後。

賣方	買方
A號通記 七三、一〇〇担	五七號潤康 八三、三〇〇担
四號大孚 七一、三〇〇担	四二號豐泰 四五、二〇〇担
十五號裕大 五五、七〇〇担	二四號明德 四〇、〇〇〇担
十七號大豐 五一、八〇〇担	五二號大昌成 三六、四〇〇担
四六號慎記 五八、七〇〇担	五五號益和 三三、三〇〇担
五六號長豐 三六、三〇〇担	四一號長餘 三一、八〇〇担
一〇一號益康 三四、一〇〇担	二二號錦昌 二一、四〇〇担
三三號慎昌 二二、二〇〇担	六二號福康 二〇、四〇〇担

紗花

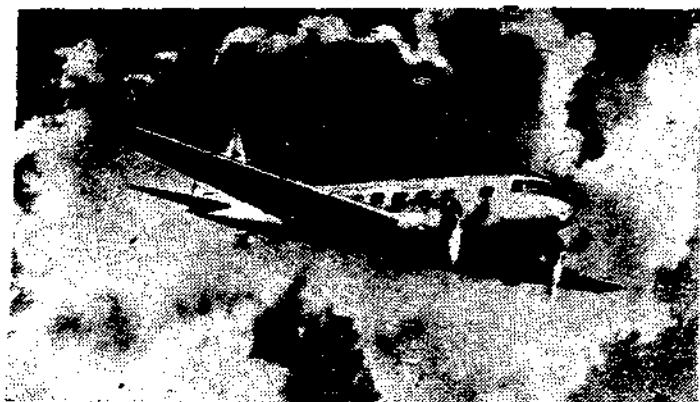
金六十三元四角(中期)至六十四元四角五分(近期)列表於下。

成交担數	存賬担數
一四八、四〇〇	一、七一七、八〇〇
一三六、二〇〇	一、七三一、三〇〇
二〇一、〇〇〇	一、七八四、五〇〇
一四七、九〇〇	一、八〇六、二〇〇
一五四、六〇〇	一、八二八、四〇〇
二四九、〇〇〇	一、八六七、五〇〇
一、〇三七、一〇〇	
一、〇六一、六〇〇	
三〇、二〇四、〇〇〇	
二四七、五九五、三〇〇	

中國實業誌 [江蘇省]	七元
中國實業誌 [浙江省]	七元
中國實業誌 [山東省]	七元
中國實業誌 [湖南省]	七元
郵費 國內每部五角	
國外每部三元	
本局出版	

航空寄信

迅速便利



穩捷舒適  
空中旅行

滬蓉特班

自上海經南京漢口宜  
昌重慶至成都：八  
小時

滬漢綫

自上海經南京九江至  
漢口：四小時

漢渝綫

自漢口經沙市宜昌萬  
縣至重慶：七小時

渝蓉綫

自重慶至成都：二小  
時

渝筑綫

自重慶至貴陽：二小  
時

滬平綫

自上海經海州青島天  
津至北平：六小時

滬粵綫

自上海經溫州福州廈  
門汕頭至廣州：八  
小時

中國航空公司

上海廣東路五十一號  
電話一二九五五



總公司  
仁記路九十七號  
電話一五七八〇

上海站  
龍華飛行場  
電話六八二六九

# 食糖

荷糖互有俏疲 遠期交易尙旺

日貨交旺價升 廠貨無有開出

於九月十九日至二十五日之一週間。糖市公會劃盤互有俏疲，

荷蘭粗砂白以去化不旺，存底尙豐，乃荷輪進口兩艘，於九月二十日

到芝沙丹尼號，在藍烟街碼頭起上粗白一萬六千四百五十二袋，廿

二日到芝沙露亞號，在董家渡義泰興碼頭起上粗白一千五百〇六

袋，赤砂五千〇二十袋，在近來荷粗需要祇綿糖廠家爲製造冰糖，以

結晶關係勿能或缺外，餘則有相類之品可以代用，故在本市銷路殊

爲狹隘，至外埠去化，長沙幫陸續有去，餘殊零星，是以供給之過剩，價乃

逐步鬆動，惟赤砂去化旺暢，市况俏俐，與粗白之軟勢適成反比例。當

芝沙露亞未進口之前，客幫聞訊已爭相羅致，行家亦乘機預拋，已得

有善價，而客戶進意未嘗稍淡，故所到台灣赤砂勢亦俏俐，且所到無

多，似覺供不應求，然週內現貨去化之廣，當以車糖爲最，蓋值舊歷秋

節已屆，內地存底枯薄，於是就申追進，雖來源尙衆，太古貨到七千三

百包，日貨到二千一百十六包，足資接濟，無如去路過衆，常覺緩不濟

急，價乃升大。茲將週間前後市價列表於下：(單位國幣元)

貨品名稱	現貨前市	後市	比較	轉口貨前市	後市	比較
荷蘭二四號粗砂白	一二·六〇	一一·五〇	跌一角	六·五五	六·四五	跌一角
荷蘭九號赤砂	一五·九〇	一五·九〇	平	五·八五	五·八〇	跌五分
荷蘭八號赤砂	一五·八〇	一五·八〇	平	五·七五	五·七〇	跌五分
荷蘭新赤砂	一六·三〇	一六·三五	升五分	六·一〇	六·三〇	升二角
太古四號車糖	二一·三五	二一·四〇	升五分	六·三〇	六·四〇	升一角
太古五號車糖	二〇·九〇	二一·〇〇	升一角	六·二〇	六·二五	升五分
太古四號車糖	二一·三五	二一·四五	升一角	六·三五	六·五〇	升一角半
大里令車糖	二一·一五	二一·二〇	升五分	六·一五	六·二五	升一角

食糖

四七

大里參糖	二一·〇五	三一·一〇	升五分	六·〇五	六·一五	升一角
明治YP糖	二一·三五	二一·四〇	升五分	六·四〇	六·四五	升五分
明治YT糖	二一·一五	二一·二〇	升五分	六·一五	六·二〇	升五分
明治YRO糖	二〇·九〇	二〇·九〇	平	五·九〇	五·九〇	平
台灣TE糖	二一·三五	二一·四五	升一角	六·四〇	六·五〇	升一角
台灣TK糖	二一·一五	二一·二五	升一角	六·一五	六·二五	升一角
台灣TM糖	二一·一〇	二一·一五	平	六·〇五	六·一〇	升五分
德國粗砂白	二一·〇五	二一·〇〇	跌五分	五·九五	六·〇五	升一角
台灣赤糖	一六·〇〇	一六·〇〇	平	五·九五	六·〇五	升一角

遠期定貨交易，行家對於日車糖未染指，因在前吸收已鉅，足敷需要，而廠盤堅板勿鬆，於是行家更不欲問鼎。太古貨出一千包，價格

荷蘭糖市據爪哇電報為四·四〇C.I.F.按KIL, O計算，較前微跌，因此拋貨價格亦見稍低，行家尚有受手，而赤砂現銷既旺，後

B 粵二·七七五 (荷幣) CW 11·七五 DY 11·七二五 HX 11·七〇，期定十一月份，在香港裝船，到申交貨。

去冬場生意，將更見發動，故行家進胃更衆，茲將成交拋貨，列表如下：

進口行	貨品名稱	噸數	價格(荷幣)	期限	規例
昌興	二四號粗砂白	二〇〇	二·八五	十一月	C.I.F. & C.I.
大昌	二四號粗砂白	三〇〇	二·八五	十一月一日到船交貨	"
振生	二四號粗砂白	一〇〇	二·八五	十一月份	"
大昌	荷赤	三〇〇	二·五五	十一月份	"
昌興	荷赤	一〇〇	二·五五	十一月份	"
大昌	荷赤	三〇〇	二·六〇	十二月十三日船船交貨	"
信益	荷赤	四〇〇	二·五五	十一月份	"

五洋糖週間交易比前大見減少，價格並無變動，經過成績如下：  
(單位千包價格元)

廠名	種類	定額	價格	成交	市新	揭陽	揭陽	市新
順德	粗砂白	四、九三三	二一·四〇	三、二四三	粗砂白	二、八七〇	二一·二〇	四二〇
					高粗砂白	五六〇	二一·〇〇	一三五
					次粗砂白	六九五	二〇·七〇	一一〇
					中砂白	六七五	一九·三〇	四〇五

國產海南赤，來源甚缺，而津幫動辦，以此號盤開價由十四元步升至十四元四角，汕頭糖為產市平淡，故申請見定，奇白十七元八角至十七元九角，枝洋十七元四角至十七元五角，（均以貨之高下續分別）提莊青十五元，黃崗青十四元五角，隆江青十三元三角，棉赤湖莊十六元三角，嘉興莊十五元八角，次十五元四角，化學赤十五元，那利白十九元，惠州白十八元八角，次惠州赤十三元，祝青十三元五角，福建泉州赤白存額已通，而產區亦告斷，須待出新，方有應手矣。四川產糖亦豐，但以運輸艱阻，故祇能在長江上游一帶行銷，而遇間由民族輪直放到申，連來一批，計赤砂一百八十二包，又八十隻，以成本關係，談價未合，尙未開出。

食糖

— 國貨創製 —

# 芝芳膠姆糖

又名綠鵝標皮糖

清味

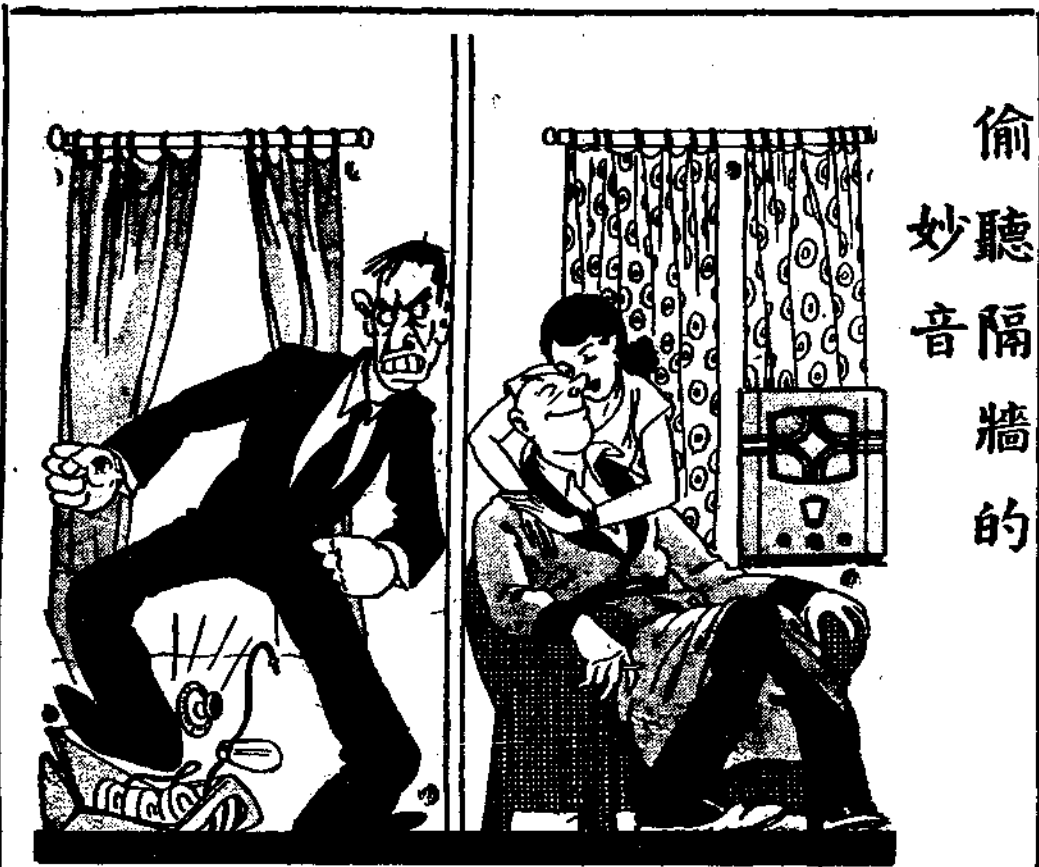


每包六片

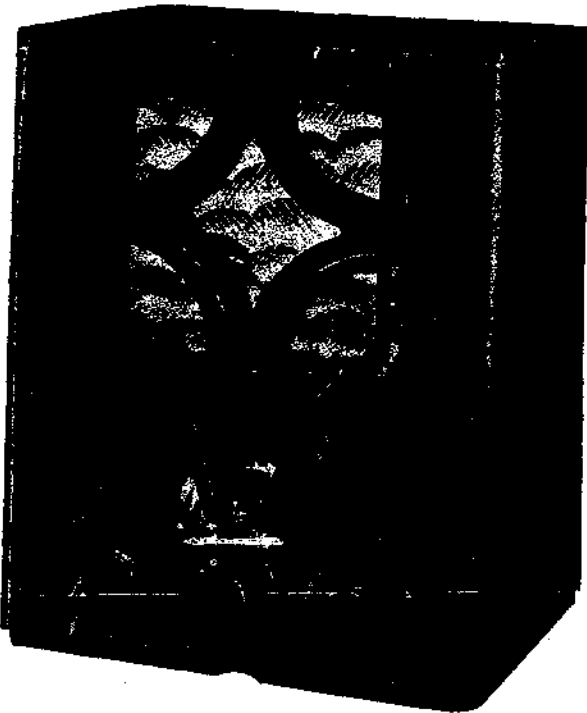
常含一片  
齒頰留香

各糖果食物號均有出售

偷聽音隔牆的



自己的收音機舊了聽見鄰居的新式收音機如同隔牆聽自己情人和情敵講情話沒有兩樣舊收音機已不能得到你情人的歡心尤其是當你的情敵有一個飛利浦五二二號最新式六燈的八極超外差收音機此機收音極遠而品質優良且為市上最堅固耐用的收音機所以飛利浦五二二號收音機是增進家庭幸福的唯一妙品各埠大無線電商店都有發售或請向上海四川路一三三號飛利浦洋行無線電部直接函詢





# 五金

五金價格逐步上升，其景象之佳，冠於各業，業中人多抱樂觀，不景氣聲中得此，殊非易事。海外來電，定價亦與日俱增，前週末新盤元絲之C.T.F.C. 價格為五鎊二先令，但週末已漲至五鎊六先令，十月一日恐將繼續漲至五鎊十先令或十一先令。新鉄條亦增價五先令，建築用竹節鋼條以五鎊十二先令之定價定出有百噸，為比國鋼業聯合社經售。等邊三角鉄及短三角鉄，不等邊三角鉄等，因世界造船界景氣，同業中欲定購殊非易事，即經定得亦必遲遲到華，故價格之俏，為其他各種鋼材之冠。鋼板之定價亦一再增加，但本埠尙未聞有做出，據洋行方面之消息，則謂增價之原因由於西班牙內亂及各軍備戰熱烈。又一消息則謂因歐洲大罷工後，其結果比德法等處鋼鉄廠工人皆獲得勝利，工作時間，已自每週四十八小時減至四十四小時，工資亦成增加百分之十五之反比，故成本合高，不得不事增加云。

國外市場之輪廓既如上述，但實銷則因中秋在邇，轉形清淡，除有民船三艘，滿載鋼鉄圓釘等駛往漢口及南昌外，其餘僅有鋼板數百張及零星數十噸交輪裝出，惟白鉄則由鉄道運往京滬沿綫，浙贛等處有三四萬張之多。

五金

白鉄因原料不足，步漲頗速，久孚洋行經營下之亞細亞廠，曾致電滿洲昭和製鋼所，訂購原料黑鉄皮十萬扎，但遭昭和社謝絕，卒向大阪購得十萬扎而已，故前途益為看高，現卅號六尺售八角六分，七尺售一元〇三分，其餘尙無何更動，中山廠出品之白鉛絲，市價亦稍事提高。

大阪中山鋼業所社長中山怡悅氏，於廿一日抵滬，此行係視察天津分工場工事進行情狀及上海分工場等設施及營業狀況，但不幸適遇日海軍田光遭鎗擊事，致廠方已於廿日上午接得當局忠告，準備隨時作停工準備矣，又在滬岩井洋行等，亦接得同樣通知，自廿四日午起已謝絕訂立定單。

各貨市價頗形參差，將待過節後方有分曉，現售新洋元方板平均六元三角，洋元頭五元五角，洋方板頭五元九角，十六至廿號新鉛絲九元八角，新盤元絲六元，五厘鋼板八元五角，二寸二分新三角鉄七元，九十磅英馬口鉄十九元五角，坎鉛廿四元。（九月廿五日）

本週內經五金業四公會第一二一次聯席會議准予加入同業公會者，凡十一家，其原因為受新頒之同業公會法之節制，不得不加

五一

入團體，其中除大昌興等三數家外餘均規模不大至鐵業公會則未  
有更動茲就四公會九月十九日之通告列表如下：

(一)五金業同業公會

店號	店主或經理	地址
永盛	戚盛荃	東百老匯路三五五弄五六號
黃六勝	黃楠	廣東路四一七號
大昌興	梁濂新	西華德路七十一號

(二)鋼條舊鐵業公會

匯豐	孟秉臣	民國路三三〇號
福康祥	吳德堯	新關路一二五號

(三)銅錫業公會

新泰聯	洪左賢	民國路四一七號
信裕	李堯根	皮少耐路文元坊三弄六十七號
天生昌	張義方	新北門內老街十二號
老天元	薛瑞生	新北門內四號
堯記	黃堯臣	業來街慎興里十八號
立成	應偉卿	民國路二〇二號

本週進口鋼鐵五金分誌如下：

九月十八日 S/S "Glentfales" 自英比來到於太古棧。

貨名	件數	公	斤	洋行	商號
建築竹節鋼條	一一、五二二支	約七二〇、〇〇〇	立基洋行	西門子洋行	
新洋元板	二、四九五扎	約一、二〇、〇〇〇			
三角鐵	二、一四八支	約八七、〇〇〇			

管子	二四四支	約三二、〇〇〇	
方塊剪口鐵	二四一扎	約一〇一、三三六	可燬鐵號
白鉛絲	六三八圈	約二七、〇〇〇	怡大鐵號

十九日 S/S "Vrsula Rickmers" 自德比來到於招商北棧。

鋼窗料	一一七扎	約一〇〇、〇〇〇	
馬路鐵	一、六〇二支	約一七〇、〇〇〇	

十九日 S/S "Lt St Lambert Bie" 自法國來到於招商中棧。

洋元板頭	一、九二七扎	一一一、一七九	可燬、源利
三角鐵頭	二六二扎	一三、〇七五	
鐵線	一、三一九圈	四九、六〇〇	怡大
洋元板頭	七六七扎	三五、七九〇	同利、慶昌、湧大
新盤元	七一四圈	五一、四八〇	
新盤元	九三〇圈	七七、九一〇	
新盤元	一、五四四圈	一二八、六九〇	
黑鐵皮	五二〇扎	二五、一四〇	
建築材料	四〇〇扎	一〇五、九七七	
建築鋼條	一、三八五支	五八、六三〇	新順泰
建築鋼條	四三九扎	四二、四三〇	符永記
新三角鐵	一六七扎	二七、八〇五	同利

十九日「自三笠丸」到於雁山碼頭。

洋元板	工字鐵	兩貨約價	國幣	七萬五千元
五、七二九扎	四二七支	約八〇〇、〇〇〇	約四〇〇、〇〇〇	
二、二一一支				岩井、三井、安宅、久孚

廿二日 S/S "Beunevis" 自比英法國來到於招商華棧。

粗洋元頭	一、八六九支	二四七、八六〇	建源、泰來
洋元板頭	一、八九七支	一三九、二二〇	慶昌、恒大、源利、學益
粗洋方	二二三支	一六、九二五	
三角鐵頭	七五三扎	四三、七五〇	恒大、源利
剪口鐵	四、五〇〇條	二五、〇三〇	可熾
白鉛絲	二四九圈	一五、一九五	怡大
新三角鐵	四二五扎	一〇、五一〇	
繩皮	五二扎	一五、〇八五	恒利
黑鐵皮頭	三七五圈	二五、三六五	
	四九六扎		

廿五日 S/S "Shantung" 自比德英國來，到於公和祥。

建築鋼條	八、七四二支	三八七、七一〇	源椿、源泰、順康、源享
新盤元	一、四〇〇扎	一四五、九〇〇	瑞新順
黑鐵皮頭	一、二七七圈	八九、九五〇	公勤釘廠
新洋元板	一、七八九扎	八二、六二四	
建築材料	三、四〇〇扎	一四、二一〇	
管干	二、三九〇支	三八、四三〇	
鐵皮及鍍鋅鐵皮	二、一二二件	五〇、〇〇〇	
鋼板	四、四一一件	三〇、〇〇〇	
	一、一二二件	約二五〇、〇〇〇	
		約九〇、〇〇〇	

建築房屋

# 「抗力邁大」鋼

最為經濟



左圖係香港匯豐銀行新建大廈  
 共用本公司所出「抗力邁大」鋼  
 二千四百噸本鋼拉力高強較普  
 通鋼可省重量百分之三十全球  
 大橋房屋均已採用誠為最經濟  
 之鋼料也

上海 外灘 廿六號

道門朗公司

電話 一二九八



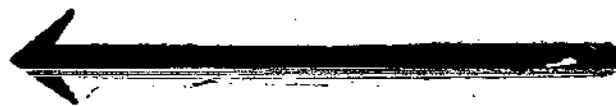
為最純淨之 Hormone 胚胎腺製劑。有增加  
 人體天然抵抗病菌力及預防未老先衰之  
 功。主治諸虛百損。神經痛。動脈管變硬。糖尿  
 症。痛風。性神經衰弱等症。用本藥戒除鴉片  
 煙癮。尤有特效。  
 各大醫士。所採用。安度賜保命者。實因其  
 效力可靠。見功神速。而毫無不良之副作用。  
 詳細說明書函索即寄

上海九江路十九號

藥劑化學師薛魯敦藥行



安度賜保命係一  
 種最純淨之好藥  
 尼 Hormone 製  
 劑。用以治療鴉  
 片。嗜好。因而戒  
 除。其效甚多。且  
 為數中。無他毒質  
 保其。及其他毒質  
 辭劑。及其他毒質



售出有均房藥大各

# 商品調查

## 擦銅油

### 概說

舉凡一切金屬器具或建築物之某一部份，因塵垢煤屑之粘附，每易失去原有之光彩，且有碍美觀。因之乃有擦光用品之製造，以應斯項需要。

擦光用品，以其用途之不同，故種類乃有多種。現時流行者，約計有下列數種：

- (一) 擦玻璃或磁器用之玻璃粉；
  - (二) 擦土敏土用之碱粉；
  - (三) 擦地板用之蠟；
  - (四) 擦銅窗或門框或樓梯扶手用之地板油；
  - (五) 擦銅屬用具用之擦銅油。
- 右述(一)(二)(三)(四)四項之用途，多限于都市之公事房或

商品調查 擦銅油

公廨及較華麗之房屋，範圍甚狹。普通商店及居戶，多視若不經常之物。惟第(五)項用途則頗廣泛。故此次調查，亦以擦銅油為限。

### 來源

擦銅油之製造，始于歐美，我國于何年始有進口，漫不可攷。國人自製者，當推中一化工廠。該廠于民國十三年頃，製造八卦牌擦銅油一種，已行銷十餘年，尙能維持其在國貨中良好之地位。惜缺乏宣傳，故銷路仍未能見廣。其繼此而起者，如鑽石牌及鷹球牌手套牌等，已不可見，僅尙有一二種尙存列于五金店中，或停止製造，或出產少量。故嚴格言之，國產擦銅油僅八卦牌一種而已。

現時銷行于國內市場者，言種類不下十餘種。幾全部為由他國進口，或外商在華設廠製造。據調查所得，以歐美貨為最多，銷行亦最旺，日貨僅一種，國產除上述八卦牌外，尙有塔牌一種較為稍有銷路。

茲將各種牌子國籍列表如左。

美貨——Brasso, Bluebell, Anchor, 老人頭。

美貨——Radium, 野人牌。

日貨——Royal

德貨——Globe

外商——Lotus, Triangle

國貨——八卦牌, 塔牌。

### 品質及原料

擦銅油以無酸無鹼, 不損五金, 無臭味及變化者為上品。原料為  
戴司林甘油及白石粉等。

### 包裝

擦銅油之包裝有二, 一為聽裝, 一為盒裝。前者大都用于液體之  
擦銅油 (通稱擦銅水), 後者則多用于膏狀者 (通稱擦銅油)。現  
時流行, 多為擦銅水, 其呈膏狀, 僅地球牌一種而已。每聽容量, 約為二  
加倫餘。

躉售時則多用箱裝, 每箱容量至不一定。有為十二打者, 有為三  
打者。英人在滬製造之 Lotus 牌擦銅水則為每打一盒。德貨 Globe

以係盒裝, 體積甚小, 故容量 (每箱) 亦較多。計四五號 (小號) 者為每  
箱一〇羅 (一二〇打), 五五號 (二號) 者為七羅 (八四打), 六  
八號 (大號) 者為五羅 (六〇打)。

### 貨品及價格

銷行最廣者, 當推地球牌及錨牌老人頭三種, 蓮花牌藍鐘牌次  
之, 國貨中, 以八卦牌銷路為較好, 然較之外貨尚屬不及, 貨價以西洋  
貨為最貴, 日貨為最賤。其詳有如左表:

#### 甲 美國製造

一、Brasso 百齊素牌

出品: 不詳

經理: 卜內門公司

包裝: 每箱一四四聽

現價: 六六·八〇元

二、Bluebell 藍鐘牌

出品: Reclitt & Sons, Ltd.

經理: 卜內門公司

包裝: 每箱一四四聽

現價: 每箱六六·八〇元

三、Anchor 錨牌(亦稱鐵錨牌)

出品: Rechitt & Sons, Ltd.

經理: 卜內門公司

包裝: 每箱一四四聽

現價: 每箱五一〇〇元

四、老人頭

出口: E. W. Bennett & Co.

經理: 慎昌洋行

包裝: 每箱三打

現價: 每箱二・七七五美元(每羅一一・〇〇美元)

乙 英國製造

五、Radium

出品: Radium Manufacture Co.

經理: 凱時洋行

包裝: 每箱三打

現價: 每四箱五〇・〇〇元

六、野人牌

出品: 不詳

經理: 不詳

商品調查 擦銅油

包裝: 每箱三打

現價: 每箱大號 一一・〇〇元  
二號 八・〇〇元

丙 日本製造

七、Royal 人頭牌

出品: 不詳

經理: 藤柳洋行

包裝: 分三種, 每箱三打

現價: 二號每箱四・八元, 餘不詳。

丁 德國製造

八、Globe 地球牌(油)

出品: Fritz Schulz jun.

經理: 新華洋行

包裝: 分四五・五五・六八號三種:

四五——每箱一〇羅

五五——每箱七羅

六八——每箱五羅

現價: 四五——每箱 八先令 六辨士

五五——每箱 二先令

六八——每箱 二先令 二辨士

五七

照價減去二五%

戊 外商在滬製造

九、Lorus 蓮花牌

出品：Grey Chemical Co. (英商)

包裝：每盒一打

現價：每打三・三〇元

十、Triangle 三角牌

出品：中國工業社(英商)

包裝：每箱三打

現價：每箱一〇・五〇元

巳 國貨

十一、八卦牌

出品：中一化工廠

包裝：每箱三打

現價：每箱六・四八元

十二、塔牌

出品：寶塔貿易公司

包裝：每箱一二打

現價：每打二・八〇元

(除此尚有白狗、A 嬰牌、金魚、萬象及手套等，均以銷路無多或已停止製造，故未列入)

### 實業部月刊

### 徵求基本定戶

全年十二册半價僅一元

半價購買實業誌等刊物

實業部月刊，係合實業統計，中國實業，物價月報(除合刊外，仍單獨印行)合作行政四種刊物為一種，每期有實業畫報，重要論文，實業消息，統計資料，物價統計，實業行政，實業調查，為最合實際研究之刊物，每期三十萬字左右。內容充實，每月一册，定價二角，全年十二册，定價二元。刻下徵求基本定戶，半價全年一元，並憑定單得半價購中國實業誌，商標彙刊，中國實業等刊物，(均以售完為止)幸勿失此良機。

定報處 南京實業部總務司第四科  
編輯處 南京實業部統計處



# 特 載

## 各國棉布棉紗進口稅則

### 澳 洲

各國棉布棉紗進口稅則

號別

特惠稅則 普通稅率

105 A—1(參考附註)

(a) 未列名棉, 麻及其他織品

從價 百分之五 百分之二五

(b) 棉布及交織品之以棉花為主要原料者 (屬於(AA) 及 (F)項下及用作夾裏及襯裏之棉布除外)

(1) 未染, 不識漂白與否, 每方碼重六至十八兩, 無論原來或製過, 預備製造男人或男小孩大衣(避塵罩衫不在內,) 外衣, 領衣褲, 短褲, (非襯褲)或外套之用

每方碼 六便士 一先令  
及從價 百分之三〇 百分之五〇  
或從價 百分之四五 百分之六五  
(擇用較高稅率)

(2) 染色, 或用染紗織之棉布預備製造男人或男小孩大衣 (避塵罩衫不在內,) 外衣, 領衣, 褲, 短褲, (非襯褲), 或外套之用, 如斜紋帆布, 雙絲粗布, 及細斜紋布, 每方碼重自六至十八兩, 及其他棉布之每方碼重在三兩以上

每方碼 七便士 一先令一便士  
及從價 百分之三十 百分之五十

或從價 百分之五十 百分之七十

(採用較高稅率)

(c) 棉布,如斜紋布,粗布,及細斜紋布,每方碼重,六兩或六兩以下,及十八兩或以上	從價	百分之五	百分之二五
(d) 依照本部細則規定棉布之屬於(A)(1)(b)類用以製造襯衫,外衣衣袋;未染色,不論已否漂白,之棉布用以製造皮布,橡皮布,及其他兩布;不染色細布,不論已否漂白,用以製造(A)(1)(b)項下未列名之貨品	從價	百分之五	百分之二五
A-2 依照本部細則規定之印花白洋布,以備製造手提袋之用		免稅	免稅
A-3 棉綴錦包含百分之九五重量棉或麻或棉與麻	從價	百分之五	百分之二五
B 依照本部細則規定棉及麻織品用以製造滾邊或結縵手帕,拭巾,台布,或窗簾	從價	百分之五	百分之二五
附註 附加稅(一九三六年五月二十三日修正)		特惠	普通
105 (A) (1) (a)	—	—	百分之五
(b)	—	百分之五	百分之十
(c)	—	—	百分之五
(d)	—	—	百分之五
(2)	—	百分之十	百分之十
(3)	—	百分之五	百分之十
(B)	—	—	百分之五

# 國內外貿易統計

## 八月份重要禽畜產品輸出量

### 一 豬產品(單位公斤)

運往	豬	油	火	鷄	豬	鬃	鹽	豬	腸
美國	一、七四五				二二、三四七		一六、六九七		
比國							二、四一九		
法國							一四、二四〇		
英國							五九二		
香港	一五一、四一〇		三一、八六八	七			一一、〇一五		七七
德國						七四八			
菲律賓	一一、四三〇		一一、一〇〇						
海峽	一〇、一六二		一、八三三						
其他									
合計	一七四、七四七		四五、八〇八		一五、八九八		六、九二六		
去年同月	二一五、七二二		二五、二二七		一八二、一三四		五一、九六六		
一至八月總計	一、五八三、五二〇		二五二、三八七		九二六、五四一		四九、〇三八		
去年同月總計	一、四七三、七八一		二〇五、二〇六		八五五、〇七四		四二九、一五一		

### 二 羽毛類(單位公斤)

#### 國內外貿易統計

運往 鴨毛 四、〇九五

鷄毛 一〇、四九二

其他禽毛 五、五一九

合計 二〇、一〇六

總	五二、五六二	三五、二三四
英	八、九二八	三、六〇九
其	三四〇	—
合	六四、九二五	四九、四三五
去年同月	五八、五二九	四五、〇六三
一至八月總計	九三六、三九九	四八八、四八五
去年同月總計	一、一三四、七七九	五八四、二六六

# 八月份糧價統計(續)

▲小麥	最高	最低	平均	成交數	蚌埠	江北	山東	淮安	六合	蕪湖	揚州	寶應	漢口	高郵	烏衣	螺河	寧滬	合肥	邵伯	高寶	安慶
蘇州	五·一五	四·六八	四·九七	四、九〇〇	五·〇六	四·九八	五·一〇	四·六二	四·四二	四·九〇	四·六八	四·二九	四·六八	四·七九	四·八三	四·八五	四·八五	四·六〇	四·四〇	四·三五	四·四一
東高	四·九〇	四·六九	四·八〇	一、五〇〇	四·九八	五·一〇	四·六二	四·四二	四·二九	四·九〇	四·六八	四·二九	四·六八	四·七九	四·八三	四·八五	四·八五	四·六〇	四·四〇	四·三五	四·四一
興化	五·〇〇	五·〇〇	五·〇〇	五〇〇	五·〇〇	五·〇〇	四·六八	四·四二	四·二九	四·九〇	四·六八	四·二九	四·六八	四·七九	四·八三	四·八五	四·八五	四·六〇	四·四〇	四·三五	四·四一
竹鎮	五·〇一	四·四三	四·八一	五、四〇〇	五·〇〇	五·〇〇	四·六八	四·四二	四·二九	四·九〇	四·六八	四·二九	四·六八	四·七九	四·八三	四·八五	四·八五	四·六〇	四·四〇	四·三五	四·四一
大橋	四·九五	四·五〇	四·七八	六、六〇〇	四·九〇	五·一〇	四·六二	四·四二	四·二九	四·九〇	四·六八	四·二九	四·六八	四·七九	四·八三	四·八五	四·八五	四·六〇	四·四〇	四·三五	四·四一
洋河	五·一五	四·六〇	四·九三	三、〇〇〇	四·八六	四·九〇	四·六二	四·四二	四·二九	四·九〇	四·六八	四·二九	四·六八	四·七九	四·八三	四·八五	四·八五	四·六〇	四·四〇	四·三五	四·四一
泗州	四·九二	四·九二	四·九二	六〇〇	四·七二	四·七二	四·六二	四·四二	四·二九	四·九〇	四·六八	四·二九	四·六八	四·七九	四·八三	四·八五	四·八五	四·六〇	四·四〇	四·三五	四·四一
九江	四·九四	四·七八	四·八六	一、三〇〇	四·六八	四·六八	四·六二	四·四二	四·二九	四·九〇	四·六八	四·二九	四·六八	四·七九	四·八三	四·八五	四·八五	四·六〇	四·四〇	四·三五	四·四一
浦鎮	四·九〇	四·四六	四·七一	五、〇〇〇	四·九八	四·九八	四·六二	四·四二	四·二九	四·九〇	四·六八	四·二九	四·六八	四·七九	四·八三	四·八五	四·八五	四·六〇	四·四〇	四·三五	四·四一
宿遷	五·〇〇	四·六〇	四·八一	四、八〇〇	四·九八	四·九八	四·六二	四·四二	四·二九	四·九〇	四·六八	四·二九	四·六八	四·七九	四·八三	四·八五	四·八五	四·六〇	四·四〇	四·三五	四·四一
無錫	四·八二	四·七一	四·七七	二、三〇〇	四·九七	四·九七	四·六二	四·四二	四·二九	四·九〇	四·六八	四·二九	四·六八	四·七九	四·八三	四·八五	四·八五	四·六〇	四·四〇	四·三五	四·四一
蘇州	四·九一	四·九一	四·九一	一、三〇〇	四·八五	四·八五	四·六二	四·四二	四·二九	四·九〇	四·六八	四·二九	四·六八	四·七九	四·八三	四·八五	四·八五	四·六〇	四·四〇	四·三五	四·四一
東台	四·八〇	四·四五	四·六三	二、八〇〇	四·一〇	四·一〇	四·六二	四·四二	四·二九	四·九〇	四·六八	四·二九	四·六八	四·七九	四·八三	四·八五	四·八五	四·六〇	四·四〇	四·三五	四·四一
紹興	四·八八	四·七九	四·八四	二、七〇〇	四·七八	四·七八	四·六二	四·四二	四·二九	四·九〇	四·六八	四·二九	四·六八	四·七九	四·八三	四·八五	四·八五	四·六〇	四·四〇	四·三五	四·四一
南京	四·七二	四·三一	四·五二	六、三〇〇	四·四〇	四·四〇	四·六二	四·四二	四·二九	四·九〇	四·六八	四·二九	四·六八	四·七九	四·八三	四·八五	四·八五	四·六〇	四·四〇	四·三五	四·四一
金淑	四·九一	四·七五	四·八三	二、七〇〇	四·二五	四·二五	四·六二	四·四二	四·二九	四·九〇	四·六八	四·二九	四·六八	四·七九	四·八三	四·八五	四·八五	四·六〇	四·四〇	四·三五	四·四一
鎮江	四·七二	四·二五	四·五九	六、三〇〇	四·五七	四·五七	四·六二	四·四二	四·二九	四·九〇	四·六八	四·二九	四·六八	四·七九	四·八三	四·八五	四·八五	四·六〇	四·四〇	四·三五	四·四一

管店	四·八〇	四·八〇	四·八〇	九〇〇
明光	五·〇一	五·〇一	五·一〇	一、七〇〇
蘇州	五·〇七	五·〇〇	五·〇四	二、六〇〇
寶山	四·五〇	四·五〇	四·五〇	七〇〇
濠渣	四·七五	四·七五	四·七五	八〇〇
天台	四·八九	四·八九	四·八九	一、〇〇〇
宿州	五·〇五	五·〇五	五·〇五	一、二〇〇
張八嶺	五·〇五	四·六二	四·八八	一〇、六〇〇
臨淮關	五·〇〇	四·九〇	五·〇一	一三、七〇〇
沙沙集	五·〇五	四·五五	四·八七	九、三〇〇
清江浦	四·九二	四·四〇	四·六八	二九、六〇〇
江新州	四·九五	四·四六	四·七一	二、三〇〇
正陽關	五·〇八	五·〇八	五·〇八	八〇〇
采石磯	四·六四	四·六〇	四·六二	七〇〇
▲油餅	量	高	最	低
本廠豆油	二一·八〇	二〇·七〇	二一·二〇	一、八〇〇
輪牛莊又	二一·三〇	二一·五〇	二一·〇二	二、〇〇〇
船 又	二一·三五	二一·五五	二一·〇七	五五〇
輪大連又	二一·一〇	二一·一〇	二一·五四	六〇〇
又歧又	二一·八〇	二一·一〇	二一·四三	二〇〇
輪沙岐又	二一·九〇	二〇·七〇	二一·四八	二八〇
船青岐又	二一·二〇	二一·二〇	二一·二〇	三五〇
泊兒花生油	二一·三〇	二〇·六〇	二一·〇〇	三五〇
夾倉又	二一·〇〇	二〇·三〇	二〇·六〇	三、三三〇
輕皮又	二一·〇〇	二〇·六〇	二〇·八〇	七〇〇
膠州又	二〇·一〇	一九·九〇	二〇·〇〇	六五〇
膠州野油	二一·四〇	二一·六〇	二一·〇〇	一七〇
牛莊豆餅	二一·四〇	二一·二〇	二一·二二	二、五〇〇

### 東方修焊有限公司

總行在上海南京路

分行在天津、漢口、青島、濟南、徐州、煙台、大連、長春、哈爾濱、瀋陽、西安、蘭州、西寧、昆明、重慶、成都、萬縣、宜昌、沙市、漢陽、蕪湖、安慶、九江、南昌、長沙、衡陽、廣州、汕頭、香港、澳門、新加坡、檳榔嶼、仰光、孟買、加爾各答、巴達維亞、泗水、三寶壟、棉蘭、巨港、望加錫、馬辰、日惹、梭羅、三寶壟、棉蘭、巨港、望加錫、馬辰、日惹、梭羅

OXYGEN GAS

DISSOLVED ACETYLENE GAS

CARBONIC ACID GAS

CALCIUM SIDE

WELDING & CUTTING MACHINES

WELDING RODS

WELDING FLUXES

ELECTRODES

COMPLETE OUTFITS

OXYACETYLENE WELDING

WELDING & CUTTING MACHINES

WELDING FLUXES

ELECTRODES

ELECTRIC WELDING PLANTS

WELDING & CUTTING MACHINES

Telephone Office & Factory 33000  
Telegraphic Address OXYGENE

For all orders apply to  
The Far East Oxygen & Acetylene Co., Ltd.

本廠黑餅	一·九四〇	一·八八〇	一·九五〇	七、九〇〇
又正牌	二·三六五	二·二二〇	二·一八五	四三、七〇〇
又三牌	二·一七〇	二·〇七〇	二·一二〇	二九、六〇〇
又四牌	二·一一〇	一·九三〇	二·〇二〇	二三、三、四五〇
又五牌	一·九〇〇	一·八四〇	一·八七〇	七、六〇〇
▲芝蔴	最高	最低	平均	成交數
瑞山芝蔴	九·六〇	九·六〇	九·六〇	八〇
揚州新又	九·四〇	八·四〇	八·九〇	七七二
洋莊又	一三·〇〇	一一·七五	一二·四六	四〇、〇〇〇

(訂十、十一、十二月份交貨照洋行規矩) (完)

# 德商愛禮洋行

獨家經理



德國獨奇染料工業公司  
 馳名 獅馬牌

硫酸銨肥料

歷事天地 實然兼售 證明肥料 對其他 於效 非力 國中 國土 興大 當

總行 上海四川路二百六十一號

▲分行 天津 青島 漢口 福州

▲分行 華南總代理 廈門 汕頭 廣州 香港 捷成洋行

# 上海愛迪發洋行



本行經理德國著名工廠  
 各種機器無不俱備如紡  
 織機及針織機最為著名  
 所織花樣均極新穎種類  
 繁多不勝枚舉機樣新式  
 價格低廉如荷賜顧無論  
 配件或定購全部均所歡  
 迎

總行 德國柏林

中國分行

上海北京路八十三號

電話一六七六四號

電報掛號「EVAN」

# 國外關稅規則

## 英屬蘇丹修改關稅

據本年六月十五日第六三一號蘇丹政府官報之記載，蘇丹政府曾公布關於關稅之命令，自一九三六年六月三十日起實行，將關稅修改如次：

物品名稱	原稅率	新稅率
未製菸草	每塞羅納 Mills	1,100
菸葉(無筋條者)		1,100
菸葉(有筋條而帶葉柄者)		1,100
已製菸草		1,100
已製成粉及經壓製者		1,100
紙烟		1,100
雪茄烟		1,100
菸草已製或未製者		1,100

又據該報蘇丹政府自一九三六年六月十一日起，對於糖之消費稅改照下列稅率徵收：

糖精及糖糖	每百基羅納 Mills	七五〇
糖品及甜食		八五〇

## 國外關稅規則

## 比利時取消玻璃類出口特許證

比利時玻璃類之出口前須先領取特許證，今據本年八月八日比利時官報所載比政府曾於七月三十日下令自八月十日起將玻璃類出口須領取特許證之規定取消，其所適用之貨品如次：

關稅號數	物品名稱
ex 831	厚薄玻璃片 簡單製成者，用模型製成者或用高壓製成者
	(b) 加強之玻璃(橫製時用鉄線織於其中者)
	(c) 有印形之玻璃或帶金網織式者
	1. 白色
	2. 帶色
	(d) 經鑿擊之玻璃，有凹槽之玻璃，拋沙之玻璃，有槽之玻璃，菱形之玻璃，有角場紋之玻璃。
837	大理石的或蛋白石的玻璃片或玻璃磚。
1602	火爐，壁爐，燈器，廚房碗櫃等用具，蒸器，廚燈等。

### 愛爾蘭自由邦新規定蕃茄進口限額

照愛爾蘭自由邦行政會議八月七日公布之一九三六年統制入口命令本年九月十六日至十月三十一日為第六期，在此期內生蕃茄進口限額為二、〇〇〇 Cwts (每 Cwts 等於 111 磅)。

### 奧大利修改關稅

照一九三六年七月二十七日奧大利 "Bundesgesetzblatt" 記載奧政府曾公布一法令將關稅加以重大修改，自八月一日起實行，其修改之內容，本局圖書館中有詳表可考云。

### 瑞士減少進口限制

照瑞士聯邦政府公共經濟部一九三六年七月二十四日之第五十二號命令自七月一日起，下列各種貨品之輸入無須再先領進口特許證。

關稅號數	物 品 名 稱
831	棉帶或棉絨
512	製鞋者之用品 無帽架者 粗或有色之 未對皮粗柳

513	已對皮粗柳等
514	其他：未與皮革或纖維質材料相合者
515	與皮革或纖維質材料相合者
634	石綿及雲母製造品成一種軟膠質材料者
772	鍍：全由熟鐵製成或一部由熟鐵所製成者
773	與黃銅鍍或其他材料所製成者
837	青銅或黃銅合金之製品經金鍍成銀鍍者
894 c 898 b	製造瓦磚及水泥等之機器

### 瑞典限制古董之出口

照一九三六年六月十二日瑞典政府第二五九號勅令，凡一八六〇年以古物古董如未領獲出口特許執照則不能出口，其有效期限已自一九三六年七月一日延至一九三七年六月三十日云。

### 日本需要原產國證明書

據近訊，日本為抵制澳大利亞輸入貨品起見，凡下列貨品，無論由任何國家輸入皆須具有原產國證明書：

小麥及麵粉，羊毛，新鮮牛肉，牛油，牛皮未特別列舉者（關稅號數二）牛脂，及酪素。

此種原產國證明書須將商標，號數，名稱，進口數量，出產及製造之地點一一註明，並須經出產製造購買或下船地點之日本領事館簽證。除英國貨品外，其他國貨品之證明書須納簽證費八先令。



## 荷印取消限制土布進口

我國駐荷屬東印度商務專員徐廷烈報告，荷印政府協商取消土布進口限制條文與經過。原函云：逕啓者，案准四月二十四日及七月七日函字第六二七及一一〇九號大函，當經於五月十八日及八月七日分別函復在案，茲將調查所得，及與荷印當局磋商經過情形，函達即希督照，自接奉貴局第一次來函報告土布輸荷印情形後，即由鄙人向政商各界詳細調查，各需要大量之棉蘭 (Mopani) (Pambang) (Pengkai) (Pinang) 巨港，及檳港，均經與各該商會詳談一切，據有關商業團體復各節，可以證書上海土布業同業公會所呼籲荷印限制土布進口情形，關照巴達維亞 (Christ's) 進口局 (該局即為上海土布業公會曾寄與小塊樣品五種之機關) 報告情形，更可證明土布商之種種困難狀況，據該局聲稱，樣品中之第一至第四號，(即林大成，安椿，大有，方孚) 隸屬稅列第二五七五號不在限制進口之列，其第五號(下莊布) 隸屬稅列第一五七五號，超過規定最大重量，於理論上不能進口，但按照經濟部之規定，貨樣之與第五號品質相同者，不適用該項條例，換言之以重量論隸屬第一五七五號之土布，無須遵從一·三五公斤之標準，在上述情形之下，鄙人之與最高級當局作正式交涉為必要之步驟，是以鄙人曾設法引起

該局代理局長對於該業衰落情形之注意，雖經該局長讓步，仍未能十分滿意，在上星期鄙人至巴維亞時，曾拜訪荷印政府經濟部代理部長，磋商土布進口事，並喚起其注意中國土布在中荷貿易中所佔地位，及中國出口商及荷印進口商因土布之限制所受困難情形，經一再磋商後，該代理部長允許通融辦理，凡各種土布，(包括前由貴局寄來上海土布業公會布樣五種) 不論其重量長度，寬度，及每七方公釐所有線數，祇要能在荷印市場脫售，可以進口，其必須之手續，不過為請求一進口許可證而已，至於請求該項證書，對於舊有之進口商行，自能照發，若新設之商行，則須經過當局之合理考慮，現在荷印政府對於土布進口商，既願予以優待，在吾國方面當明定法規，實行其新定辦法，對於上海土布業公會所請求三點中之第一二兩點，(增加限制進口數量，以示優待及更定重量，長度，及寬度之限制)，現已達到目的，至於第三點略有疑義，該點可以作二種解說，(一) 減低海關稅率，(二) 減少許可證費，(一) 減低海關稅率荷印政府所課棉布進口稅，為從價百分之十二，及附稅百分之五十，請求修改稅則一層，則事實有所不能，故應明瞭土布因價值頗低，所收進口稅為數亦比較不大，(二) 減少許可證費，許可證費為每百碼荷幣三分，查棉布所付費用，最低為二角五分，其相差不過五厘，即使土布能引用該項，最低費用，鄙人深信區區小數，非上海土布業公會所爭者也。經濟

部部長所判定各點，已足除去中國土布運荷種種障礙，深望此後中國土布業，不但能收復已失之市場，並可開拓新商場，鄙人已將是項消息，傳達棉關巨港及檳港中華商會，深望貴局長能將辦理經過情形，轉致上海土布業公會，實為公便，此致國際貿易局局長駐荷屬東印度商務專員徐廷烈。

## 全國進出口商行要覽

進出口商行一千三百餘家：

行名，地址，國籍，經營項目，一覽無餘

編排醒目 檢查極易

費一分鐘即能查得君所欲知之一切

附錄商品檢驗規程商標法及其他一切參攷資料等

備此一編無異請一經濟顧問

本局出版

▲定價八元郵費在內

▲國外另加郵費二元

# 國內稅捐規則

## 粵土布商請退還統稅

粵省財廳已着手裁撤苛細雜稅，查各縣房捐，台山灰捐附加，磚捐附加，英德瓊崖惠陽出口牛豬捐，佛山戲院附加費，各縣漁稅等，均已分別取消，獨於土布出口稅，仍未豁免。查粵省土布業舊式土布如夏布、赤色布、麻布，以興雷潮安等屬出產最多。機織土布，以廣州河南及佛山等處輸出最盛，前者運銷國內各省市，後者銷流南洋一帶。比因舶來布正傾銷，土布銷路停滯，因之以織布為活之男女工人失業者，幾及十份之七八，粵土布業遂成奄奄一息之象。一般土布業商人，咸以丁此土布業衰落時期，政府正宜設法救濟，乃海關仍舊徵收土布出口稅，實為土布輸出一大打擊，迭次請求豁免仍未獲准。廣州市土布業公會近又根據財部規定土布用已完統稅原料織成，運出口者繳納出口稅後，該項統稅可退回之條文，具呈粵桂閩區統稅局，請求退稅。原呈云：呈為已稅復稅，形成重徵，懇賜准免關稅證單，退還統稅，以利運銷事。竊查粵省單純織廠所用棉紗，均來自上海，由外洋輸入者，僅得少數。方其運粵之始，已在滬地完納統稅，即外洋之紗，亦於

入口時完納。而粵地又無商辦紗廠，是則粵省市面，事實上固無未完統稅之棉紗，無如屬會所屬各織廠，均資本短少，買用棉紗多不成帶，向係分向紗商零星採購，致原棉紗完稅證無法取得，而織成布正報運出洋，因無原棉紗完稅證，既須繳納關稅，又不能照例退還原納棉紗統稅，致形成重疊徵抽。前經鈞局體念粵省特殊情形，商准具呈海關稅務司，由鈞局於報運出口單上，加蓋戳記，免稅放行，並蒙鈞局於二十年三月二十四日第三九號批飭遵照在案。施行以來，業經數載，總因不能退還原納統稅略受損失，但得免稅放行亦稱便利。詎自本年八月二十一日起，粵海關突然對機織土布報運出洋，每百公斤徵收關稅三元九角，迭經交涉，均稱係照向來稅務署令辦理，不肯稍加通融。竊思對外貿易，世界各文明國家無不盡量維護，務儘減輕成本，俾與外貨爭衡，以救濟國內人民失業。今粵地土布運銷外洋，較諸行銷內地反加重成本，豈政府獎勵出口維護實業本意，况粵省織造土布業，年來因受外貨傾銷之壓迫，及社會之不景氣，農村破產所影響，其一綫生機全賴南洋各地僑胞熱心提倡國產，土布外銷，因而稍占地位。屬會正擬一面領導會員，努力改進出口，一面設法請求政府救

濟，准予照例退還原納棉紗統稅，以減輕成本，俾得與外貨互相角逐，以副僑胞愛護國貨之熱忱。乃前項目的尙未達到，粵海關復加徵土布出洋稅，在此重疊徵抽之下，反而增重成本，若不設法救濟，行見粵省垂絕土布工業一綫外銷生機即遭戕滅。爲此歷陳訴請察核，俯賜體卹粵省織廠特殊情形，准予變通辦法，將運銷出洋土布憑繳納關稅證單，比例重量，退還原納棉紗統稅，或照舊特許免徵出洋土布關稅，以免重疊徵抽，以救粵省土布工業，則數十萬土布工商，同感來蘇矣。謹呈粵桂閩區統稅局。

## 國貨真絲織品須海關運銷執照

▲由同業公會證明後照常通行

江浙絲綢機械聯合會，爲論討內地絲織品交寄辦法，定二十六日召開二次大會。昨通告會員云：「敬啓者，自財政部公布稽查各進口貨物領照辦法以來，路局方面，對於國貨真絲織品，亦須領照，方准裝運。申地真絲貨因之停阻不通。經本會常務委員王介安先生，曾迭次與京滬滬杭甬兩路局面商允妥，對於國貨真絲織品，毋須海關運銷執照，祇須上海同業公會證明。確係國貨真絲織品，即可照常通行。用特專函奉告，尙祈貴公會轉知各同業，嗣後國貨真絲織品，由申裝運鐵路，祇須同業公會證明書，並須寫明「國貨真絲織品」字樣，庶免

路局誤會而扣貨。蓋外洋真絲織品，仍須領海關運銷執照，方可運銷也。千切注意。」

## 完稅洋貨轉分銷領照辦法

上海市社會局訓令市商會云：案奉市政府訓令內開，案准財政部關字第二九六五四號咨開，案據閩海關監督呈稱，茲據馬江區商會函稱，案查稽查進口貨物分銷執照，業經貴署頒給式樣，印製行使在案。惟此項分銷執照，只能由甲地分運乙地，到達後，即行繳會註銷。倘乙地要將此貨轉售丙地，再由丙地運往丁地，既無海關運銷執照，又無商會分銷執照，沿途軍警，勢必發生誤會，似此考諸章程又無明文規定，無從剖釋，相應函達，應請查復等情。查該商會所請解釋各節，夷考章程，確未明定，事關法令，未敢擅專，究應如何辦理之處，理合呈請核示等情。茲規定補充辦法如次，凡領有分銷執照之貨物，於到達指運地點後，仍須再運其他地方分銷者，應於該貨物到達時，憑同原領分銷執照，將所運貨物，報由該地同業公會或商會，核明登記，俟再運向其他地方分銷時，即按照運銷章程第六條規定，請由該同業公會或商會，發給分銷執照，以資起運。其轉運銷他處者，均照此辦法。（此項分銷執照式樣另訂於後）除分行外，相應咨請查照轉行遵照等由，准此，除分令外，合行抄發執照式樣，令仰該局知照，並轉飭市

商會知照。此令。等因奉此。合行抄發執照式樣。令仰該會知照。此令。

### 汕頭農稅局減低進口稅率

汕頭農稅局由財廳派梁家幹接辦。自十一日起。仿照海關收稅辦法。凡商家繳稅者。可繳往省立銀行。五元以下零數。則繳交該局。以杜流弊。農稅局此時無取銷之望。惟稅率則自十六日起。減低二成。此二成爲維持粵省金融之附加稅。該局佈告云。『自九月十六日起。所有進口荳類、花生仁、黑白芝蔴、瓜子仁、菜子每百斤原征大洋一元八角。現減征爲中央法幣一元五角。生油、豆油、蔴油、椰油、棉子油、茶油、菜子油、有壳花生等。每一百斤原征大洋一元五角。現減爲一元二角五分。豆餅原征大洋一元零八分。現減爲九角。飭全體商民一體知照云。』

### 冀察稽查總處暫不收取查驗費

冀察總稽查處長王鴻恩。十八日通知各機關。聲明就職。該處對查驗貨物。暫不收費。祇先登記。由浪人貿易協會及走私商店負責。先准運輸。俟費率訂定後再補收。李青選十八日再訪許禮亞孫維棟王鴻恩。遇之瀚秦德純等。接洽冀察緝私協助。並冀察總稽查處收查驗費事。意見漸趨一致。將來私貨查驗費。爲免妨礙關稅徵收。決按最高率收取。李在津候接洽辭緒後。南返報告。

國內稅捐規則

# 泰康公司

## 鮮菓子露

清潔衛生！

蒸溜機製！



鮮潔清冽！

如溢瓊漿！

上海泰康食品公司 南京路中

# 經濟建設之基礎 實業調查之偉構

精裝林道紙印共四巨冊  
每冊實價洋七元  
郵費每部國內五角外國三元

調	全
查	國
四	實
種	業

江蘇 浙江 山東 湖南

◀ 四省業已出版 ▶

## 主 要 特 色

- (一) 上列四書，所有材料，均係本局派員實地調查所得，不但新穎，而且正確。
- (二) 每書完成，均經過精密之審閱，每章均由專家校閱，非其他調查報告所可比擬。
- (三) 編制方法，全書統一，分沿革現狀生產原料銷場交易等項，凡一般經濟，主要商埠，重要物產，金融制度，莫不盡列靡遺。
- (四) 本書內容事實與統計並重，閱者對於各種實業，可得一整個觀念。

# 中國實業誌

實業部國際貿易出版局

上海江西路四〇六號

# 海外商情摘要

海外商品市價之變動，不僅為國內市場變動之一因，更為經營對外貿易者不可或缺之參考資料，茲特選擇重要貿易商品數項，根據路透社報告，列表於左，以資參考。

## 本週海外商情(二十五日九月二十一日至二十六日)

### 小麥期貨收盤

日期	英國 利物浦	阿根廷 倫敦諾斯	加拿大 溫尼泊	美國 芝加哥
九月二十一日 十月期	7/9 1/2%	10.77	105%	—
二十二日 十月期	7/11 1/2%	10.85	108%	—
二十三日 十月期	7/11	10.85	108%	—
二十四日 十月期	8/—	10.86	109%	—
二十五日 十月期	8/1 1/4%	10.95	111%	—
二十六日 十月期	8/1 1/4%	11.25	110%	—

(註)利物浦市場之市價以一〇〇鎊計；倫敦諾斯市場以一〇〇鎊計；溫尼泊及芝加哥市場以一布捨兒(Bushel)計。貨幣單位在英為先令如5/7次即五先令七便士又四分之一。在美為分如84即八角四分又八分之一；加拿大亦以分計，而阿根廷以比索(Pesos)計。

### 紐約桐油市價

日期	第一家價格	第二家價格	第三家價格
九月二十一日	12 1/8%	12 1/8%	12 1/8%
二十二日	12 1/8%	12 1/8%	12 1/8%

### 海外商情摘要

日期	價格	日期	價格
二十三日	12 1/8%	九月二十一日	11/9%
二十四日	12 1/8%	二十二日	11/9%
二十五日	12 1/8%	二十三日	11/9%
二十六日	12 1/8%	二十四日	11/9%
		二十五日	11/9%
		二十六日	11/9%

### 倫敦中國農產品價格

日期	胡麻油	胡麻	芝蔴	帶殼花生	五倍子	不帶殼花生
九月二十一日 九月期	—	—	—	—	—	—
二十二日 九月期	—	—	—	—	—	—
二十三日 九月期	—	—	—	—	—	—
二十四日 九月期	—	—	—	—	—	—
二十五日 九月期	—	—	—	—	—	—
二十六日 九月期	—	—	—	—	—	—

### 華絲海外市價

日期	英國倫敦	法國里昂	美國紐約
九月二十一日	6/9	70 1/2%	1.67

(註)價格以每一一二磅(Cwt)計算

二十二日	6/9	70½	1.67
二十三日	6/9	70½	1.67
二十四日	6/9	70½	1.67
二十五日	6/9	70½	1.67
二十六日	6/9	70½	1.64

(註)倫敦紐約價格以磅計，里昂以基羅計。

倫敦華絲係廠經超等一級13/22條份，里昂華絲係超等一級及二級，紐約華絲係上海廠絲20/22條份。

本局出版之英  
 文中國經濟月  
 刊歷史悠久材  
 料豐富國內全  
 年十元國外全  
 年十五元歡迎  
 訂閱



商標

英商卜內門洋碱有限公司

本公司經營之貨品種類繁多最重  
 要者如下

碱類 (純碱，燒碱，潔麵碱，噶  
 喃碱，刨花碱)

肥料 (硫酸銨，完美肥料，銨燐  
 乙等)

顏料 (靛青，快靛，各種安尼林  
 顏料及中間物等)

以及其他各種化學工業原料

總公司 上海四川路一三三號

分公司 香港、廣州、廈門、汕

頭、福州、天津、大連、  
 哈爾濱、青島、烟台、  
 濟南、漢口、重慶、

經理處 遍設中國各大市鎮



# 國外商行調查

經營國外貿易者，每因不易探悉國外商號而不得受制於中間經紀，實為發展國外貿易之一大障礙。年來國內商號函請本局代為調查者，實繁有徒，均經本局先後辦理函復。茲鑒於此項需要日見其廣，為謀利益普及起見，除分別函復以外，特於此開一專欄，刊載此類紀錄，俾整個出口業均有所取徑，而為推進直接貿易之一助。

——編者附誌

## 羽毛商

(FEATHER MERCHANTS & IMPORTERS.)

### ▲德國 GERMANY.

Cohn & Eichel

S W 19, Kommandantenstr. 17, Berlin.

Cohn R. Jun

S W 19, Alte Jakobstr. 94, Berlin.

Fischer Alfd.

S O 36, Köpenickerstr. 154A, Berlin.

Frankenschwerth & Blank

S W 19, Jerusalemstr. 65, Berlin.

Friedlaender & Grunwald

S W 19, Niederwallstr. 10, Berlin.

Haitz Max & Co.

S W 68, Alte Jakobstr. 106, Berlin.

Hammer J.

S W 19, N. Grünestr. 31, Berlin.

Joel & Tobias

S O 16, Schäferstr. 13, Berlin.

Priesbergen & Co.

W 8, Krausenster. 19, Berlin.

Rosen A.

S W 19, Wallstr. 16, Berlin.

◀ 英國 GREAT BRITAIN.

England, Scotland, & Wales.

Black Julius

4A, Briddon Street, Strangeways, Manchester.

Brown James, Carlton & Co.

1 Chapel Gardens, Liverpool.

Clarke Richard & Sons Ltd.

Beehive & Milton Mills, Heckmondwike, Yorks.

Fox Charles Ltd.

Windmill Road, Brentford.

Heaps G. Ltd.

25 Up. Parliament Street, Liverpool.

Sheer A. S.

Victoria Mill, Manchester Road, Droylsden,

Manchester.

Witton & Co.

Exeter Street, Birmingham.

Ireland.

Cleary Patrick

56 MacCurtain Street, Fermoy.

Coleman B. & Co.

2 Swift's Alley, Dublin.

Dublin Feather Co.

17 Temple la. Dublin.

Irish Feather Co. Ltd.

23 Tara Street, Dublin.

Lawton's

6 Adelaide Street, Cork.

Lysaght W.

45 MacCurtain Street, Fermoy.

McCarthy Andrew P.

4 Robert Street, Limerick.

Mills S.

43 MacCurtain Street, Fermoy

Spain D.

12 Bishop Street, Londonderry.

London.

Botibol J.

189 Goswell Road, E C 1

Braham Harry Chard

21 Hamsell Street, E C 1

Charkham Morris Ltd.

30 York Road, Battersea S W II

Dunn A. J.

50 Fann Street, E C 1

Edelman F.

1A, Hessel Street, E 1

Fanghanel P. & Co. Ltd.

108 Fenchurch Street, E C  
 Kraft E. & F.  
 27 Mincing la E C 3  
 Laufer & Rucker  
 33 Wentworth Street, E 1  
 Laufer Gecel  
 24 Shepherd Street, Spitalfields E 1.  
 Laufer Elias  
 5 Bell la. Spitalfields E 1  
 Moxon Frank  
 1 Crutched Friars E C 3  
 Rich Ltd.  
 3 Bell la E 1  
 Ross Harry  
 37 White Lion Street E 1  
 Sinclair A. & Co. Ltd.  
 77 Ford Road, Old Ford E 3.  
 Wright Jas. & Son  
 17 Machell Road, Nunhead S E 15  
 ▲美國 U. S. A.  
 American Pillow Co.  
 129 Llewellyn Street, Los Angeles, Cal.  
 Emmerich Pillows Inc.  
 2120 S. Racine Avenue, Chicago, Il.

Gross Max  
 32 W 36th. Street, N. Y. City.  
 Laser's B. Sons  
 1462 Newberry, Chicago, Ill.  
 Robinson-Roders Co. Inc.  
 27 N. J. R. R. Avenue, Newark, N.  
 Rubenstein Co.  
 1511 S. Sangamon, Chicago, Ill.  
 Sanitary Feather Co.  
 523 S. Green, Chicago, Ill.  
 Sunset Feather Co.  
 16th. & Harrison Streets, San Francisco, Cal.  
 Weigell A. & Son  
 438 N. Broadway, Milwaukee, Wis.

## 貿易介紹

本局為提倡直接貿易起見，竭力扶助生產商人直接與外國商家談判，以期逐漸增進我國商人對外直接貿易之經驗，而減少向來由被動貿易所生之弊害，凡屬國產貨品，無不樂為之助。是以中外進出口商家紛函本局請求介紹。茲摘記最近國外來函所需物品如下，凡有意交易者，可向本局指導處接洽，以便介紹。惟本局為貫徹培養商人直接對外貿易之基礎起見，僅負介紹及指導之責，對於交易條件、付款、交貨、運輸、納稅等等，均由進出口商雙方直接接洽。

### 鏡子

緬甸 Chimamalai B. Gandhi, No. 100. Mogul Street,  
Rangoon, Burma 擬辦綴於戲袍上之廣東小鏡子，請開示經營該  
項貨品之商號。

### 魚腸弦

本埠華海洋行擬採辦魚腸弦。

# 國外貿易消息

馬克貿易總值，合計為四五·四百萬馬克，較之去年同期之四二·六百萬馬克，計增加百分之六。今將本年第一季及第二季之國際貿易概況，與去年同期成績，列表比較於后：（單位：百萬馬克）

## 本年上半年國際貿易之分析

所公佈之貿易數字觀之，大多數國家，均較去年同期之成績，呈示增進。以世界五十二國本年上半年之國際貿易論，計輸出價值，共為二一

本年上半年之國際貿易，據近月來各國，二百萬馬克，輸入價值，共為二四·二百萬

期 間	一九三五年		一九三六年		一九三五年		一九三六年	
	第一	第一	第一	第一	第二	第二	第二	第二
世界五十二國共計	一九三五年	一九三六年	增減百分比	一九三五年	一九三六年	增減百分比	一九三六年	增減百分比
輸入價值	一一·三	一二·〇	增六·五	一一·四	一二·二	增七·二	一二·二	增一·五
輸出價值	一〇·〇	一〇·七	增五·九	九·九	一〇·五	增六·八	一〇·五	減一·六
歐洲二十六國合計	七·〇	七·四	增六·一	七·〇	七·五	增六·八	七·五	增一·七
輸入價值	五·三	五·五	增二·五	五·四	五·六	增二·七	五·六	增〇·七
輸出價值	四·三	四·七	增七·二	四·四	四·七	增七·九	四·七	增一·〇
歐洲以外二十六國合計	四·九	五·一	增九·八	四·五	四·九	增一·八	四·九	減四·〇

本年上半年期國際貿易之特色，為遠洋地，好轉，為其主要因素，但世界原料市場市價之，年為基期）以一九三二與一九三三兩年度，即歐洲以外各國輸出入貿易之興盛，計輸，高漲，尤為促進國際貿易之最大動力。據柏林，為最低，由一九三四年起，便均開始上展，至一，出價值，較之去年同期，增加百分之六，輸入價，景氣研究所週報（本年第十九期）之統計，九三五年度，則原料品之批發指數，較之一九三，值，則增加百分之八。遠洋地帶國際貿易增進，近年來世界原料品之批發物價指數，及世界，三三年度，業有百分之五之增進，較之一九三，之原因，雖以軍需工業發達，及各國經濟情況，工業製造品之批發物價指數，（以一九三〇，四年度，亦有百分之三之上升，同時工業製造

品之批發價格，則較上年，呈示微退及疲縮現象。茲引列該表數字於左：（一九三〇年等於一〇〇・〇）

商品種類	一九三二年	一九三三年	一九三四年	一九三五年
原料品	八二・五	八二・五	八四・二	八七・二
工業製造品	八一・六	八〇・五	八三・八	八三・三

以本年上半年國際貿易之價格關係言，各國，什九為製造品輸出，同時又均為原料品，原料品之市況，續有挺進，製造品之價格，則仍呈相反之下落。遠洋地帶各國，本年因輸出，品輸入國，製造品之輸出，因受價格跌落之影響，故輸出價值，異常不振，計本年上半年，僅較貿易之良好，故各國之購買力，亦同時隨之興，去年同期增加百分之三，至於輸入方面，則因奮，其結果輸入貿易數目，異常加大。歐洲地帶，原料品之輸入，向佔輸入部門之首位，本年原

各國，什九為製造品輸出，同時又均為原料品，原料品之市況，續有挺進，製造品之價格，則仍呈相反之下落。遠洋地帶各國，本年因輸出，品輸入國，製造品之輸出，因受價格跌落之影響，故輸出價值，異常不振，計本年上半年，僅較貿易之良好，故各國之購買力，亦同時隨之興，去年同期增加百分之三，至於輸入方面，則因奮，其結果輸入貿易數目，異常加大。歐洲地帶，原料品之輸入，向佔輸入部門之首位，本年原

料品市價之堅昂，遂使輸入價值，因之增進甚速，計較去年同期成績，超出百分之六，但以重量論，則只為百分之一・二之增益耳。

# 華豐印刷鑄字所

## 營業種類

承印	中西書籍雜誌
發售	各式中西鉛字
精製	各種優良銅模
專造	大小印書機器
承製	照相銅版鋅版
經售	各國五彩油墨
兼辦	各式美術卡片

真宋楷書 註冊有權 翻鑄必究

電報掛號

有線電 無線電

2222

總發行所 上海浙江路五三六號  
印刷部電話九〇三五八號  
鑄字部電話九一七九八號

總廠 上海滬西林肯路一〇〇號  
電話 二九五四七號

第一支店 南京洪武路二二八號  
電話 二三五二八號

第二支店 杭州青年路二號  
電話 二六四四號

# 國內貿易消息

## 滬金融界籌組中聯公司

### ▲拓展非洲南洋貿易

滬埠金融實業界領袖林康侯、王曉穎、杜鏞、徐新六、錢新之、施博羣、俞佐廷、許聲揚等為發展我國國外貿易，特在滬籌組中聯貿易公司，推定林康侯、王曉穎、施博羣為籌備主任，設籌備處於派克路，已派蔣君毅入京向實部接洽登記註冊等公司手續，一俟手續完竣，即開創立會，宣告成立。將來正式地點，在外灘一帶覓定。該公司籌備處業經決定營業方針，(甲)對國內，(一)向西北推動，(二)向長江流域各埠推銷，決以上海國貨製品輸往，以應需要，可代洋貨，(乙)對外，(一)發展南洋貿易，國產貨品可盡量輸往，(二)儘量向非洲推銷，蓋非洲外貨輸入，向以德、意、法、英等及日本為主，現

非洲商業泰半操諸猶太商人之手，故自德國排猶運動，意併阿比西尼亞，已予非商極大反感。日貨肆意在非傾銷，現非洲對日貨已收百分之二十之傾銷稅，故華貨如此時推銷非洲實為最佳機會，以上營業路線業經該公司決定者。

該公司未籌備前，非洲猶商英籍某爵士，來華向市商會接洽，當經與發起人蔣君毅會晤，該鉅商在非洲頗具勢力，極度慇懃，以圖溝通中非貿易。據聞該公司現雖未正式成立，然非方對華貨將來運非種類，業經指定六百餘種，成立後即可輸往。至該公司開幕時，該非洲鉅商決再來華參加。

## 康茶一蹶不振

### ▲印茶侵入西藏

西康茶業關係川藏之貿易甚大，從前茶業之發達，足以生活數百萬邊民，自英人以印度茶傾銷藏後，西康茶業日形衰落。今年赤禍蹂躪川康，影響茶業貿易，幾瀕於破產。茲據丹巴來客談及川康茶業經營之狀況，與過去現在之情形，特為摘要紀次。茶之出產，在四川之雅安、天全、名山、榮經、印嶽五縣，操茶業者，以西商為最多，約有茶戶四十餘處，現確計不過三十七八家。雅安一縣以前有三十餘家，現則只有六家營業。茶之種類繁多，所謂毛尖、磚茶，金尖均屬於細茶，金玉、金倉，則謂之粗茶，又天全一帶所產者，一般人呼為小路茶，雅安榮經各縣所產者，呼為大路茶。茶之裝置，係篾竹片編成包，包為長方形，每包約裝茶葉十六斤。康茶銷售價值，歷來皆係定價，約每秤銀五十兩，可購最上等毛尖六包，上等磚茶十三包，中等金尖十五包，下等金玉二十包，末等金倉三十包。而小路（天全）之金玉茶質劣，內含杞葉茶，故每秤生銀可購至四十餘包，平均每包不

國內貿易消息

滬金融界籌組中聯公司

康茶一蹶不振

統一出口茶市場

八一

過售銀一兩四五。總計每年五縣茶產，運售康藏各地之貿易額，約值生銀二百餘萬兩，合大洋三百萬元。然現在因生活人工一切昂貴，百倍於昔，已無盈利可言，各茶皆為漢人藏人必嗜品，其需用與茂北邊茶之運銷松、甘草地者略同，大概毛尖、金尖、磚茶粗細茶，運銷拉薩、金玉、金倉等茶運銷於金沙江、東之西康地面，至天全各縣粗茶，則運銷於各地喇嘛，或各地土

司頭人。征收茶稅機關，係西康茶稅統籌處，設鹽關權稅官於康定，主持征收茶稅，每年製發運茶引票十萬零八千張，十五縣茶商分別承領。運茶到康定出售，每引票一張征收茶稅生銀一兩，全年征收茶稅十萬零八千兩，近因茶葉衰落，稅收已大減色，不能維持原額也。康茶之衰落日甚一日，然最大之原因，首為印度茶之侵入傾銷，印茶色紅味甜，其品質却不如康茶遠甚。但因英人侵藏日亟，印茶連康日增，大批由拉薩運入康藏，備受藏人歡迎，以其裝璜精緻，接濟不缺也。康茶在往昔既不改良振興，

且間因道途不靖而礙運輸，致藏方求過於供，兼之年來天災兵禍，匪亂重重，打擊康商，瀕於破產，紛紛歇業。目前康境，雖匪患救平，交通恢復，然茶業仍無復蘇之望，欲圖復興，自非政府協助不為功也。

### 茶業代表請願

## 統一出口茶市場

滬市洋莊茶業同業公會，為謀集中力量，

## 國內捲菸紙產銷統計

發展對外貿易，挽救我華茶在國際間之信譽起見，於本月間會召開全體同業大會討論辦法。結果會以欲振興出口茶葉，亟須聯絡同業為前提。經決定組織「統一出口茶市場」，前會傳為茶葉聯合推銷事務所。推員起草章程。於十七日由該會主席葉世昌、監委孫子弗及顧問余大雄、曹雲階四人，携同該章程草案，赴京向實業部請願。業已於十九日夜車返滬。即於廿日下午一時，在顧家街該會會址，召開全體會員大會。計出席忠信昌、永興隆、洪源永、源豐潤、昇昌盛、大升永、仁德永、益隆、慎源、協泰、同泰、協隆、怡泰、震和等十四家茶棧代表，及顧問余大雄、曹雲階等。由葉世昌主席報告，謂此次赴京請願，適實業部長赴鎮江出席全國經濟協會鎮分會成立會。當由次長周詒春接見，對組織該出口茶市場計劃，（包括紅綠茶）尚須加以研討，約於兩週後可予批復云云。

捲菸為吾國大宗消耗品之一種，歷年用作製造捲菸之紙，向係仰給舶來，漏卮頗鉅，自民豐造紙公司竺梅先金潤庠等發起添製此項捲菸紙後，業於數月前出貨，其品質足與舶來品媲美，銷路風行海內。聞當時民豐定購捲菸紙機器原為兩組，先裝運一組，每機每日可出貨一千二百五十捲，合計年產約四十二萬捲。與當時調查國內實需數量相較，尚屬供求相應。詎年來市面凋敝，加以各地提倡新生活運動，頗力，人民多戒絕吸食捲菸，以致捲菸銷

全體會員大會。計出席忠信昌、永興隆、洪源永、

源豐潤、昇昌盛、大升永、仁德永、益隆、慎源、協泰、同泰、協隆、怡泰、震和等十四家茶棧代表，及顧問余大雄、曹雲階等。由葉世昌主席報告，謂此次赴京請願，適實業部長赴鎮江出席全國經濟協會鎮分會成立會。當由次長周詒春接見，對組織該出口茶市場計劃，（包括紅綠茶）尚須加以研討，約於兩週後可予批復云云。

運動頗力，人民多戒絕吸食捲菸，以致捲菸銷



路，步步減少。據捲菸稅署統計，本年半年來國內各菸廠實製捲菸數量計為洋商各廠共三十五萬四千一百七十八箱，華商各廠共十九萬九千五百五十八箱，每箱用捲菸紙一捲，以此計算，除洋商菸廠外，祇合用紙十九萬九千五百五十八捲，全年僅需捲菸紙三十九萬九千一百十六捲，其中尚不免仍有一部份採用外貨。民豐現有一機之生產力，已有供過於求之勢，故對於已定未到之另一組機器，是否仍須運華，頗費躊躇云。

## 日煤在滬傾銷

### ▲撫順煤壓倒開灤煤

滬市煤市場，本以開灤煤之勢力為最大，惟近有一大轉變，日開採之撫順煤，一躍而居第一位，開灤煤被撫順煤壓倒。查我國煤鑛之開發，大半為外人所經營，如開灤煤鑛為英人開採，山東之坊子、益山、文祖、博山、吉林之馬家溝、杉松岡、遼甯之本溪、撫順、烟台、遼陽等主要

煤礦數十處，均為日人開採。而華煤礦開採能力既薄，且時有勞資糾紛之工潮譁起，因之華煤鑛如井陘、臨城、石門、塞、銅山、賈汪、磁縣、宛平、屏山、長興等礦，產量與煤市場上之勢力，均甚落後，而英日煤勢力，日形滋長。

現撫順煤等日煤在滬傾銷甚烈，英開灤煤相與競爭，華煤則無能力競爭。聞現撫順煤、台、文祖、博山等日煤，在滬暢銷，銷數佔總額十分之七，其中尤以撫順煤之勢力為最大，銷數佔十分之三，英開灤煤佔十分之二，至沒落之華煤，僅佔十分之一。考華煤無力與日英煤競爭之原因，厥在運銷之成本高，開採之力薄，但日英煤均運用科學方法開採，以自輸運銷，產量既豐，成本又輕，是以華北煤市場，固為日煤獨霸，即長江流域各省暨浙、閩、粵等省之煤市場，亦為英日煤相角逐云。

## 日本運華貨物提高保險費

日本損害保險水曜會，二十二日召開緊急協議會，協議提高運華貨物保險費問題，結果，決定如下：

(一) 運滬貨物，海上一分，陸上入棧五分。  
(二) 運往長江方面（除上海）海上祇五分，陸上入棧一角。

(三) 其他長江以南（除上海、澳門、香港、祇海上二分半，陸上入棧一角）並決定自二十四日啓旋之輪船實施。

## 中日紗廠訂購巴西棉

今年我國棉花豐收，除自給自足外並有餘剩出口。但據廿三日華盛頓電傳我國上海若干紡織廠，有訂購巴西棉之說，經向紗業方面探詢，滬市紗廠訂購巴西棉，遠在二月之前，因巴西棉運滬須二月，故該棉至最近始有小批抵滬，大批仍在運滬途中。訂購數量，永安紗廠二千包，申新七廠九廠共四百包，鴻章紗廠三百包。日廠亦訂購二千包左右，共計約五千

餘包價額每包七十元至七十五元，該棉為四十支細絨原料，聞在途大批巴西棉，不日即可全部抵滬云。

▲比較上年同期增加百分之二十

消耗力增，輸出量漸呈堅強之進展。查八月份之輸出額，較上月計增百分之十四，較去年八

### 上海八個月對美輸出統計

二月迭見衰萎，輸量銳減，然於六月間以美國品總值之統計表列左（以美元計）

月份	一九三六年	一九三五年	較七年之增減	畜產(可食)	畜產(不可食)	植產(菜蔬等)及飲料	植產(不可食)	織品	紙張	無機礦產	五金	機械及車輛	化學品	雜貨	總計
一月	二,五八六,四八六	一,八五三,四五一	增 七三三,〇三五	一二七,三一六	二三五,四一〇	一四一,九二五	四三六,四〇九	五〇二,七三五	二,三五八	一八,六七〇	一五,二六一	八,〇三六	三,四三六	一,四九二,五五六	一,四九二,五五六
二月	二,一五五,九七七	一,四六四,八一二	增 六九一,一六五	一八六,七八一	一六九,六七六	二二五,四五〇	五九八,五一〇	二,一七九	三,一七九	一一,二四九	九,六八九	—	—	—	—
三月	一,九四四,八一〇	二,二〇三,二九一	減 二五八,四八一	—	—	—	—	—	—	—	—	—	—	—	—
四月	一,三二六,五〇七	一,三五四,九三六	減 二八,四二九	—	—	—	—	—	—	—	—	—	—	—	—
五月	一,一五九,九九一	一,〇七一,一六三	增 八八,八二八	—	—	—	—	—	—	—	—	—	—	—	—
六月	一,二九二,三〇〇	八二一,二九五	增 四七一,〇〇五	—	—	—	—	—	—	—	—	—	—	—	—
七月	一,三〇七,五九八	一,〇〇五,二三五	增 三〇二,三六三	—	—	—	—	—	—	—	—	—	—	—	—
八月	一,四九二,五五六	一,二三九,四七九	增 二五三,〇七七	—	—	—	—	—	—	—	—	—	—	—	—
總計	一三,二六六,二二五	一〇,一三三,六六二	增 二,一三二,五六三	—	—	—	—	—	—	—	—	—	—	—	—

茲將八月份輸美物品之合值列左（以美元計）

物 品 八月份(一九三六) 八月份(一九三五) 相較增減

茲將八月來輸美之主要物品概述錄後：頗形活躍，輸額激增。查生絲本年八月來，輸美

絲產 本年輸美之生絲，以美國進胃窄 總量計一五三、一〇二磅，合值美幣二四六 上年同期尚減三分之二，合值美幣三二三、

淺，市面衰落，八月份之輸出額，較上年八月份、三二七元，較上年八月來輸量計減一六四 七四四元，繡品輸出計增五〇〇、〇〇〇元，

成一五、一五四（美元）與二三〇、九七、八〇〇磅，廢絲八月來輸出量計一、五五 僅地毯及諸毛織品之輸出額銳增，計合美幣

三（美元）之比，計減二一五、八一九（美 六、八六八磅，合值美幣三七七、一五一元，四〇〇、〇〇〇元。

元），然同年美國購買廢絲頗夥，致廢絲市面，較上年同期計增一、〇八三、三四六磅。 植產及飲料 茶原為中國輸出之特產

及飲料中之主要物品，然以近年以來，受印茶多之蛋品，於八月間始見起色，與七月份成一八六元，然本年八月來輸美之總額，合計二八之充斥，輸美總額銳減，於本年八月來植物（〇七、九〇〇元及四七、八五二元之比，計八、三六一元，較上年同期之總額四九七、菜蔬）及飲料之輸出額，較上年同期計減一增六〇、〇四八元，較上年同期增八三、一三九〇元，尤減二〇九、〇二九元。

四〇、八六〇元中，茶產竟減一三五、六九六元。茲將八月來之輸美茶量表列左：

一月至八月間	輸出量(磅)	合值(美元)
一九三五年	三、〇八〇、二四四	三九四、八七七
一九三六年	二、〇三八、五九三	二五九、一八一
計減	一、〇四一、六五一	一三五、六九六

鑛產 本年八月來輸美之鑛產頗夥，較上年同期計增三五九、一六八元，其中以錫鑛輸出為大宗，計僅錫鑛輸美較上年同期竟增三〇八、三五八元。

皮張 皮張係畜產中主要之輸出品，雖八月份略呈時季性之衰退，然統觀八月來之輸美總額，較上年同期幾增百萬元，如山羊皮及羔皮計增五〇〇、〇〇〇元，綿羊皮計增一〇〇、〇〇〇元，兔皮計增一〇〇、〇〇〇元，及其他皮張尚增十餘萬元。

蛋產 本年數月來久形呆滯，而輸美無

國內貿易消息 上海八個月對美輸出統計

## 經 濟 常 識

經濟常識從去年起按日分載新聞報「經濟新聞」欄後應各界讀者之要求另印單行本並將內容改正增補在此金融問題嚴重期中不獨教員學生經理店員所必讀凡屬國民均應人手一編

- 第一集……………(四版)
- 第二集……………(三版)
- 第三集……………(三版)
- 第四集……………(再版)
- 第五集……………(初版)

定價

每集實價一元(郵費一角三分)

總經售

生活書店 新聞報館

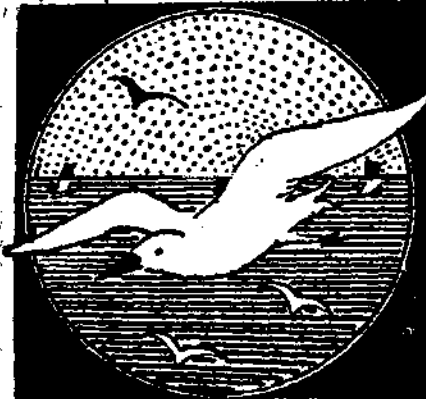
函購

上海呂班路二九八弄六號經濟書局

# 白熊牌

白熊牌專洗絲毛織品及精緻物品  
 鸚鵡牌專洗棉麻織品及普通物品  
 飛鴉牌黑貓牌專備工廠中使用

除垢力極強大  
 冷熱水皆可用  
 經濟便利  
 不必搓擦  
 質地純淨  
 不傷衣物



海鷗牌洗面乳  
 能除垢  
 消毒  
 皮膚嫩  
 髮軟

售經房藥及店商司公大各  
 品出司公業工學化都首

三九六二七 話電 号五九五至九八五路滙泉徐海上

### 徵稿簡章

- (一) 投寄之稿以有關於國際貿易及主要進出口商品調查者為限。文體用白話或文言均可。
- (二) 投寄之稿揭載與否不預復。原稿亦不檢還。但長篇在五千字以上者，如經預先聲明，並附有詳細住址及回件郵費者，不在此限。
- (三) 投寄之稿一經揭載，稿費由本局酌定，不預先函商。若投稿人欲自定數目，請於寄稿時聲明。
- (四) 投寄之稿經揭載後，其著作權為本局所有。若尚未揭載而先在他處發表者，恕不致謝。
- (五) 投寄之稿本刊編輯得酌量增刪。但投稿人不願他人增刪者，請預先聲明。
- (六) 來稿請寄上海江西路四〇六號實業部國際貿易局國際貿易情報編輯室。

### 國際貿易情報廣告價目表

地位	期限	價格
四分之一頁	一個月	十五元
	三個月	四十元
	六個月	七十五元
	全年	一百一十五元
半頁		二十五元
		六十五元
		一百一十五元
		二百一十五元
全頁		四十元
		一百一十元
		二百元
		三百八十元

封面裏，底封面，底封面裏：價目另議

編輯者 實業部國際貿易局

發行者 實業部國際貿易局

上海 江西路四〇六號  
電話 一五六九六·七

印刷者 華豐印刷鑄字所

發行所 上海浙江路五三六號  
總工廠 滬西林肯路一〇〇號

### 國際貿易情報價目表

全年五十二冊 國幣 六元  
 半年二十六冊 國幣 三元五角  
 每星期一冊 國幣 一角五分

國外另加郵費 全年五元 半年二元五角

無價氣電

順暢利流  
欲所心從  
靠可時隨



請用電氣  
於貴工廠

上海電力公司  
總辦事處 南京路九十五號 電話 一〇一〇