

中華民國郵務總局特准掛號認為新聞紙類

# 鹽政彙覽

民國十一年三月分第六十三編

鹽務署刊行

鹽政彙覽第六十三編目錄

命令

令六則

指令二則

單行規程

致海軍部請酌派軍艦游弋山東海岸以衛地方而維鹽務函

致海軍部永績軍艦開往金家口已飭總所轉令分所李委員與艦長接洽函

電山東鹽運使咨准海軍部派永績兵艦前往防護仰與分所接洽文

訓令淮北運副改正分別漁船等級配鹽辦法文

訓令兩浙鹽運使增加溫屬場局經費概算文

訓令川北運副三台場黃明月公垣裁併暨新建公垣辦法文

訓令雲南鹽運使磨歇井包課准由商人許金廷等承辦文

訓令雲南鹽運使改編磨黑井緝私隊辦法文

訓令雲南鹽運使綏裕井竈工礮費每擔增至三角文

訓令雲南鹽運使鎮雄縣紳士傅之錯呈請承辦黑井區鎮雄屬之六小井文

附錄

長蘆產鹽月報

兩淮銷鹽月報

鹽務學校講義 中國鹽政史

鹽政彙覽第六十三編

命令

三月五日奉

大總統令財政總長兼鹽務署督辦張弧呈請任命黃寶楠爲秘書應照准此令

本部呈薦任黃寶楠爲鹽務署秘書並請仍留簡任原資由

同日奉

大總統指令呈悉黃寶楠已有令明發並准仍留簡任原資此令

三月二十四日奉

大總統令國務院存記之張清澄著交鹽務署酌量任用此令

三月二十五日奉

大總統令代理部務財政次長兼鹽務署署長鍾世銘呈兩浙鹽運使蔣邦彥調部任用請予免職蔣邦

彥准免本職此令

同日奉

大總統令任命杜純爲兩浙鹽運使此令

命令

命令

命令

命令

命令

一

三月三十日奉

大總統令任命張調辰爲長蘆鹽運使此令

本部呈海軍艦餉請由鹽務署於每月放還鹽餘項下直接劃撥由

同奉日

大總統指令呈悉應准由署按月照撥逕交海軍部發給此令

三月三十一日奉

大總統令國務院存記任方同著交鹽務署酌量任用此令

鹽政彙覽第六十三編

單行規程 山東四十三

致海軍部請酌派軍艦游弋山東海岸以衛地方而維鹽務函 三月十日公函第七六號

逕啓者查山東沿海各縣鹽務關係重要民國八年間萊陽海陽等縣人民因匪徒從中煽惑釀成戕官焚署之風潮幸賴陸軍協助彈壓並承貴部派艦鎮懾風潮得就救平而國稅之收入地方之治安均受重大之影響現值時局不靖伏莽潛滋且東岸各縣鹽稅正在恢復整頓之際自須派艦前往巡緝庶免土匪私梟勾結爲患惟本署管轄緝私巡輪現無適當船隻堪以派往擬請貴部顧念地方鹽務均關緊要酌調兵艦前往山東沿海一帶游弋俾資防護至緝公誼並希見復此致

附海軍部來函 往字第四三號

逕啓者准貴公署公函關於請酌調兵艦前往山東沿海一帶游弋以資保護一案當經令飭海軍總司令遵照辦理並函復知照在案茲據該總司令電稱前奉令派艦赴山東沿海保護鹽務已令永績軍艦前往等語據此相應函達即希查照此致

海軍部來函 往字第四四號

逕啓者頃據海軍總司令徑電稱已飭永績定感日開往青島北金家口與李委員接洽等情肅此奉

達希轉飭李委員與該艦長接洽可也此致

附上海總司令來電

電均敬悉前奉鈞令派艦赴山東沿海保護鹽稅已令永績前往日內即可開行謹聞拯叩養

致海軍部永績軍艦開往金家口已飭總所轉令分所李委員與艦長接洽函

三月三十日公函第一零六號

逕復者准貴部往字第四三號暨第四四號函開據海軍總司令徑電稱已令永績定感日開往青島北金家口希飭李委員與該艦長接洽等因除電知山東運使並飭行稽核總所轉令山東分所李委員與永績艦長接洽外相應函復查照此致

電山東鹽運使咨准海軍部派永績兵艦前往防護仰與分所接洽文 三月三十日

查東岸鹽務關係重要業經咨准海軍部派永績兵艦於感日開往青島北金家口游弋俾資防護至該運使電請添購槍彈及增募鹽警各節亦已先後提商總所除俟總所復到再行電知外仍仰與分所接洽免致隔閡署艷人印

鹽政彙覽第六十三編

單行規程 兩淮五十四

訓令准北運副改正分別漁船等級配鹽辦法文 三月六日訓令第三百七十六號

場產廳案呈據稽核總所付稱據淮北分所呈稱案查民國五年鈞所第四一二號函核發暫行魚鹽章程暨同年鈞所第三七一號函飭令會同山東揚州兩分所實行魚鹽註冊并劃定每船准配鹽勛各等因奉此分所茲謹將所擬會同山東揚州松江各分所關於改定劃一分別漁船等級以便准配鹽勛各節之函抄呈鈞鑒又查抄函附表之內所擬改正分別漁船等級以資配鹽之辦法實與淮北情形甚為適宜故擬請鈞所核准以上所擬辦法於未經各分所會請改正之前准予准北由今春漁汛之時起先行試辦一時但是否有當之處伏望察核施行等情并附件前來查此次所擬各節均屬妥協該分所應按所抱宗旨進行但委派巡行調查一節應俟該分所再行陳報然後核辦除令知該分所外連同附件付請陳核前來合行抄錄原件令仰該運副遵照此令

附稽核總所付文 第一四三六三號

稽核總所漢文股股長爲付知事據淮北分所呈稱案查民國五年五月三十日鈞所第四一二號函核發暫行魚鹽章程暨同年三月二十一日鈞所第三七一號函飭令會同山東揚州兩分所實行魚



鹽註冊並劃定每船准配鹽勛各等因奉此分所茲謹將所擬會商山東揚州松江各分所關於改定劃一分別漁船等級以便准配鹽勛各節之函抄呈鈞鑒又查抄函附表之內所擬改正分別漁船等級以資配鹽之辦法實與淮北情形甚為適宜故擬請鈞所核准以上所擬辦法於未經各分所會請改正之前准予淮北由今春漁汛之時起先行試辦一時但是否有當之處伏望察核施行等情并附件前來查此次所擬各節均屬妥協該分所應按所抱宗旨進行但委派巡行調查一節應俟該分所再行陳報然後核辦除令知該分所外相應將該令稿連同附件抄付貴處查照轉陳<sub>督辦</sub>查核轉行運副可也此付

總所致淮北分所函第一七二七號

逕復者據本年一月十三日第二千二百六十四號函稱謹將所擬修改漁鹽章程各辦法陳請鑒核分所現正將此項辦法分別函達山東揚州暨松江各分所以便會商呈報等情茲奉總會辦令知現在見得此次所擬各節均屬妥協故貴經協理應按所抱之宗旨進行但委派巡行調查員一節應俟貴分所將與有關係之各屬經協理對於此案之意見再行陳報到所然後核辦鹽務署現正照此飭行運副遵照矣此復

淮北分所致山東揚州松江各分所函第四八六九號

敬啓者查關於現行魚鹽章程一案茲敝分所擬爲下列各種改正之辦法蓋因敝處年來魚鹽一項銷數極旺前年所銷魚鹽數目約達一十三萬擔之譜敝分所意見以爲此項鉅額之魚鹽難免不無用以侵銷食岸其一部分固屬敝處所轄區域之內毫無疑義但其又一部分似乎不免侵入貴所範圍之內所以敝所擬欲略知究竟貴處每年所銷魚鹽之數目如何并貴分所意見以爲此項相似私鹽之魚鹽有無行銷出境抑或由他處侵入境內各節情形又如果貴分所贊成此項魚鹽必須嚴密管理則附表內所列甲項情形如能先行就近徵取運使同意而所有改良各節便易著手如何之處相應函達貴分所查照見復爲荷

附表兩紙

所擬改正魚鹽章程

(甲) 劃一配鹽辦法

一 分別漁船等級

現因劃一分別漁船等級及編列淮北所用各漁船之標號敝分所乃擬分別所有漁船爲五種如下

(甲) 黃花魚船(詳細參閱附表)

(乙) 南北魚船

(丙) 大網及攔網魚船

(丁) 搖網及快網魚船

(戊) 小網魚船

二 准配鹽額

關於配鹽章程敝所意見以爲應分爲兩種一則攷其噸量之多寡一則視其捕魚時間之長短其所擬辦法已詳列於附表之內但敝所所知情形係限於淮北區內及山東南岸而已也

三 漁船註冊

所有魚船均須在其所屬最近之魚鹽放鹽處註冊及請領鹽摺此種註冊地點應由各處分所會同鹽運使核定但當呈請頒發鹽摺之時運署及放鹽處人員務當確知該船實在爲捕魚之用并帶有魚網及各項捕魚器具等又該船請領鹽摺之時并須由該船所屬之漁團鄉董或當地聲望較著人員出具證書說明該船確爲捕魚之用各節如能得有保結固屬尤妙惟恐此層未易辦到其此種魚船經過註冊之後應在船身顯明之部分載明該船號數駐紮地點及所屬縣名等又如嗣後此項魚船若經查出裝有魚鹽而不照章註冊者則船隻卽爲充公而船戶亦照私販罰辦

四 准配外口漁船鹽勛及在外口註冊之魚船

凡各漁船既經領有鹽摺之後則隨處均可買鹽不過不能超出限額而已但如使鹽摺失落則應須呈請於初次註冊之放鹽處補發新摺惟頒發此項新摺必須查實舊摺確係失落并曾經呈報運署分所有案者方可照發又此項新摺之上并須將已發魚鹽之數詳細載明

#### 五處置餘鹽辦法

查魚鹽章程內所載餘鹽充公之辦法一條在敝所所屬區內往往祇足以助緝私兵士之舞弊蓋因各漁船間有購鹽之後而不能出海捕魚者又有因天時之變既出而退回者故敝所意見此種辦法應改爲各漁船若遇茲種情形進口出口之時應就近報知於緝私兵或放鹽處查驗此項所裝船上未用之鹽勛不應充公而漁船亦不宜扣留如漁船若不照此章程辦理則應充公或科罰也又如漁船并非退入其所由購鹽之口則各該口特種章程亦可暫時適用不過敝分所對於各地醃魚及魚業情形不盡詳晰故所擬之辦法未必即可毫無遺漏耳

#### (乙)會同派委巡行調查員一人於山東淮北淮南松江所屬各放鹽處

現因擬實行劃一魚鹽章程於山東兩淮松江各處故應有由四處分所派委巡行調查員一人此項調查員不過爲試辦性質經過一年期間之後再行酌定敝分所意見以爲此項魚鹽調查員可以熟知各處魚鹽之輸運漁汛之時期捕魚之地點及魚戶之數目等則將來對於討求洋海緝私辦法較

有把握至於此種辦法應須之費用則應由收入魚鹽稅款最鉅額之分所開支但關於調查員所履行之職務則應聽受指揮於其所在調查區內之分所經協理也

漁船種類	船之大小	船之容量	打魚時期	擬給鹽勛限額
第一種黃花船	大者長七八丈寬二丈有餘 小者長四五丈寬一丈四五尺	大者載重一千四百五十擔至小者亦載重五百擔以上	每年僅于舊歷穀雨立夏兩節打魚二次此兩節令歷年在陽歷四月間	按照定章每載重一百擔給與鹽勛二十五擔以此類推全年給鹽一次
第二種南北洋船	大者長四丈餘寬一丈一二尺 小者長近四丈寬一丈至一丈一尺	大者載重五百擔至小者亦載重三百擔以上	每年僅於舊歷立夏以後至夏至兩月以內為打南北洋之期	按照定章每載重一百擔給與鹽勛二十五擔以此類推全年限額給與一次之四倍
第三種大網魚船	大者長三丈餘寬八九尺 小者長二丈六七寬八九尺	大者載重三四百擔 小者載重二三百擔	每年由春分後打至夏至避暑近兩個月再由立秋以後打至結冰之時每年共可打魚九個月	按照定章每載重一百擔給與鹽勛二十五擔之半數以此類推全年限額給與一次之三十倍
第四種搖網魚船	大者長二丈七八寬八九尺 小者長二丈六七寬八九尺	大者載重一百七八十擔 小者載重一百二三十擔	每年暑伏停止打魚一月凍冰時停止月餘每年打魚在十個月之譜	按照定章每載重一百擔給與鹽勛二十五擔之三分之一以此數類推全年限額給與一次之三十倍
第五種小網魚船	大者長二丈四五寬八九尺 小者長一丈七八尺寬八九尺	大者載重一百餘擔 小者載重由四十擔至八十擔	除風雨之日終年打魚無停止時	每次限額至多與以二三擔或四擔不必按定章計算全年限額不能超過其船之容量

說

南北洋以大網攔網搖網快網與夫小網等等漁船寬長之數雖大略相同其船艙尚有深淺之別故容量即有多少之分

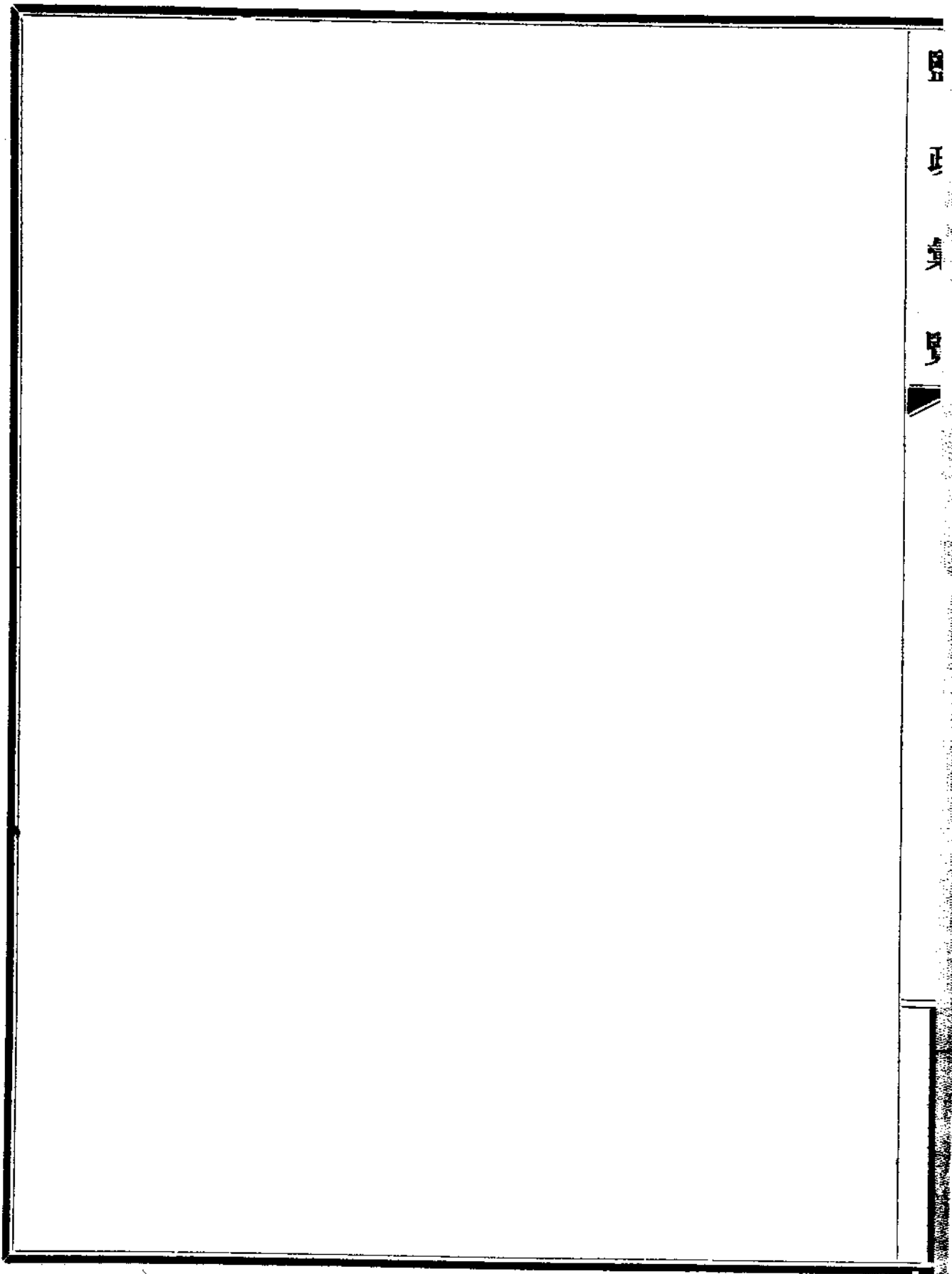
明

黃花魚船至大者不過可載千四五百擔再大則調動不靈不能打魚至小者亦須載重五百擔以上再小則不入大洋南北洋船至大者不過載重四五百擔再大者裝運貨物所得水力比打魚為佳至小者亦須載重在三百擔以上再小者亦不能入稍深之海洋大網攔網搖網快網小網等等魚船不入大洋故稍有大小皆可打魚

陰陽歷年節雖有相差兩個月之時而每年舊歷冬至節必在陽歷年前十日之譜過冬至二個半月即是穀雨節是以可知歷年穀雨立夏兩節必在陽歷四月間也

黃花魚船每年祇打魚兩次能打滿載者不過十二分之一能打半載亦不過十分之四五是以按照每次極多限額給與一次鹽勛足敷應用南北洋船每年打魚不滿兩個月該船如打不滿歲非至萬不獲已決不回口平均二星期回口一次實屬酌中計算全年極多限額給與一次之四倍當然足用其餘如大網攔網搖網快網以及小網等船每日所打之魚但能當日回口必盡賣鮮貨非至勢必不能賣鮮乃以鹽醃之全年限額殊難預算故於每次之限額務宜從嚴每年之限額則不妨從寬因其賣鹽一二擔以船運赴他處售賣甚不合算也

此表所列船之大小載重多寡與夫打魚時期等等係在山東淮北眼見及確知者而言他處情形或有不同不能以此概論



鹽政彙覽第六十三編

單行規程 兩浙五十七

訓令兩浙鹽運使增加溫屬場局經費概算文訓令第四百七十五號三月二十三日

場產廳案陳據稽核總所付稱據兩浙分所呈報雙穗等七場定海等三場各秤放局徵收稅款後試辦六個月內之成績并送稅收比較表及溫屬場局修正預算表請示前來查各該秤放局兼理收稅事宜辦法前經先後令飭該分所在案茲據前情查所擬增加溫屬場局經費概算每月洋一百七十二元一節應准照辦惟須六個月後再將稅收成績呈報候核方可除令知該分所外連同附件付請陳核前來本署復核無異合行抄錄原付令仰該運使遵照此令

附稽核總所原付 一四四三六號

稽核總所漢文股股長爲付知事據兩浙分所呈報雙穗等七場定海等三場各秤放局徵收稅款後試辦六個月期內之成績並送稅收比較表及溫屬場局修正預算表請示前來查各該秤放局兼理收稅事宜辦法前經先後令飭該分所「遵照并於上年十一月三日第一二零七九號及同年十二月八日第一一二七九號分別付知各」在案茲據前情查所擬增加溫屬場局經費概算每月洋一百七十二元一節應准照辦惟須於六個月後再將稅收成績呈報候核方可除令知分所外相應抄



錄原呈連同各表付請貴處查照轉陳督辦署長查核飭遵可也此付

淮北分所原呈第二二五七號

敬肅者案奉鈞所民國九年十月二十六日第一一四三號令開雙穗等場場知事收稅事宜移歸各該場秤放員兼理及修正預算應准如所擬辦理惟在雙穗上望北監暨長林等場預算案內應添派稽查員五人每人各月支薪水二十元復奉九年十二月八日第一一七一號令准將定海等場收稅事宜劃歸各該場秤放員兼理各等因奉此當將以上各場秤放員接收稅款日期於分所十年一月二十七日及二月五日分別呈報各在案嗣奉鈞所十年七月六日第一三五三號及八月十九日第一三八二號令飭查復連使呈請添派長林上望及北監各場人員等因奉此查各該場於試辦六個月內所有徵收鹽稅除穿長及黃灣兩場稍形減色外其餘均較諸上年同時間著有成績茲謹編列一表資呈鈞鑒至現行預算一節據温州收稅官呈報該屬各場既關重要且所轄區域尤形遼闊現行預算實屬不敷辦公擬將長林上望雙穗北監各場及長林秤放局之員額略予擴充計每月增加經費洋一百七十二元等語據經咨商運使同意理合將修正預算表具文呈請總會辦察核示遵謹呈謹將雙穗等場民國九年十二月至民國十年五月收稅數目比較上屆同時間列表呈請察核

場名	至	至	增	減
	九年十二月	十年五月		
	十年五月	九年五月		

謹將定海等場民國十年一月至六月收稅數目比較上屆時間列表呈請察核				雙穗	一〇、一七五、三三	八、一九九、一二	一、九七六、二一	
場名	十年一月至六月	九年一月至六月	增	減	長林	一四、五〇五、八八	九、二三一、五八	五、二七四、五八
定海	三、一六二、七〇	一、四五九、〇〇	一、七〇三、七〇		上望	二四、六四七、四七	二一、〇四二、九九	三、六〇三、四八
鮑郎	三六六、〇〇	三四四、五〇	二一、五〇		北監	四、七一、六四	四、五五一、五五	一六〇、〇九
蘆瀝	四六一、八〇	三二二、六〇	一四九、二〇		岱山	一六、九九四、〇〇	九、四五〇、〇〇	七、五四〇、〇〇
總計	三、九九〇、五〇	二、二一六、一〇	一、八七四、四〇		穿長	八七一、〇〇	一六三、二七	三九二、二七
					黃灣	一三一、八六	二五七、六五	一二五、七九
					總計	七二、〇三七、一八	五三、八九七、一六	一八、五五八、〇八
								四一八、〇六

鹽務署刊行

單行規單 兩浙

一一

鹽務署刊行

謹將雙穗長林上望北監等場及長林秤放局修正預算表呈請察核

一 雙穗場

職	別	現	行	預	算	修	正	預	算
場知事 一員				一二〇、〇〇				一二〇、〇〇	
文牘員 一員				四〇、〇〇				四〇、〇〇	
會計員 一員				二八、〇〇				二八、〇〇	
錄事 二員 每員十六元				三二、〇〇				三二、〇〇	
稽查員二員 一支二十六元				三六、〇〇				無	
稽查員三員 二員各支二十元 一員支十六元				無				五六、〇〇	
查驗員三員 每員十六元				四八、〇〇				四八、〇〇	
公役二名 每名六元				一二、〇〇				一二、〇〇	
鹽警十八名 每名六元				一〇八、〇〇				一〇八、〇〇	
辦公費				七〇、〇〇				七〇、〇〇	
共計				四九四、〇〇				五一四、〇〇	

二 長林場			
場知事一員	一二〇,〇〇〇	一二〇,〇〇〇	
文牘員一員	三〇,〇〇〇	三〇,〇〇〇	
會計員一員	二四,〇〇〇	二四,〇〇〇	
錄事一員	一六,〇〇〇	一六,〇〇〇	
稽查三員 每員二拾元	六〇,〇〇〇	無	
稽查四員 每員二拾元	無	八〇,〇〇〇	
公役二名 每名六元	一二,〇〇〇	一二,〇〇〇	
鹽警十六名 每名六元	九六,〇〇〇	九六,〇〇〇	
辦公費	六五,〇〇〇	六五,〇〇〇	
共計	四二三,〇〇〇	四四三,〇〇〇	
三 上望場			
場知事一員	一〇〇,〇〇〇	一〇〇,〇〇〇	
文牘員一員	三〇,〇〇〇	三〇,〇〇〇	

會計員一員	二四、〇〇	二四、〇〇
錄事二員 每員十六元	三二、〇〇	三二、〇〇
稽查員一員	二〇、〇〇	無
稽查員四員 每員二拾元	無	八〇、〇〇
公役二名 每名六元	一二、〇〇	一二、〇〇
辦公費	六一、〇〇	六一、〇〇
共計	二七九、〇〇	三三九、〇〇
四 北監場		
場知事一員	一〇〇、〇〇	一〇〇、〇〇
文牘員一員	三〇、〇〇	三〇、〇〇
會計員一員	二四、〇〇	二四、〇〇
錄事一員	一六、〇〇	一六、〇〇
稽查一員	二〇、〇〇	無
稽查三員 每員二拾元	無	六〇、〇〇

公役二名 每名六元	一二、〇〇	一二、〇〇
辦公費	四八、〇〇	四八、〇〇
共計	二五〇、〇〇	二九〇、〇〇
五 長林場		
秤放員一員	六〇、〇〇	六〇、〇〇
文牘員一員	三六、〇〇	三六、〇〇
會計員一員	三六、〇〇	三六、〇〇
監秤員七員 <small>二員每月各二元 三員每月各四元 二員每月各六元</small>	一八二、〇〇	一八二、〇〇
徵收員二員 <small>一員二拾二元 一員二拾二元</small>	四二、〇〇	四二、〇〇
徵收兼填票員一員	無	二四、〇〇
錄事一員	二二、〇〇	二二、〇〇
秤手十三名 <small>一名各十九元 六名各十八元 六名各八元</small>	一一二、〇〇	無
秤手十四名 <small>一名各十九元 六名各十八元 七名各八元</small>	無	一二〇、〇〇
公役五名 <small>一名各七元 四名各六元</small>	三二、〇〇	三二、〇〇

單行規程 兩浙



鹽政彙覽第六十三編

單行規程 四川五十

訓令川北運副三台場黃明月公垣裁併暨新建公垣辦法文 三月三十一日訓令  
第五百四十一號

場產廳案陳據稽核總所付稱據川北分所呈稱查三台場黃明月公垣應行歸併河嘴公垣一節業經於民國七年函送公垣報告第十五章第二節內陳述在案茲查該公垣距離河嘴爲程僅二里有半鹽勛進出甚少實無另設公垣之必要爰於本年一月一日起由分所會商川北運副實行裁併所有前入該垣鹽勛盡行歸入河嘴公垣辦理惟查周家井地方近年鹽業甚爲興盛該處出產鹽勛本應運入黃泥井公垣售賣因該垣距周家井比較最近然尙有五十里有餘長途運輸商深感不便迭經公舉代表來城呼籲經兼代運副經理崇遜親往該處查勘極以該處建設新垣爲然乃於去年十二月十九日雙方同意在周家井地方建設公垣一所其監秤員之職卽以黃明月裁缺監秤員調充於預算員額毫無增減此項裁併暨新建公垣辦法是否有當祇候鈞裁等情查所稱辦理情形可暫照准除令知該分所外付請陳核等情前來合行令仰該運副詳查具報以憑核奪此令

附稽核總所原付第一四五二四號

稽核總所漢文股股長爲付知事據川北分所呈稱查三台場黃明月公垣應行歸併河嘴公垣一節



業經於民國七年八月二十四日第七四九號函送公垣報告第十五章第二節內陳述在案茲查該公垣距離河嘴爲程僅二里有半鹽勛進出甚少實無另設公垣之必要爰於本年一月一日起由分所會商川北運副實行裁併所有前入該垣鹽勛盡行歸入河嘴公垣辦理惟查周家井地方（距樂安鋪八里距城三十三里）近年鹽業甚爲興盛該處出產鹽勛本應運入黃泥井公垣售賣因該垣距周家井比較最近然尙有五十五里有餘長途運輸灶商深感不便迭經公舉代表來城呼籲經兼代運副經理崇遜親往該處查勘極以該處建設新垣爲然乃於去年十二月十九日雙方同意在周家井地方建立公垣一所其監秤員之職卽以黃明月裕缺監秤員調充於預算員額毫無增減此項裁併暨新建公垣辦法是否有當祇候鈞裁等情查所稱辦理情形可暫照准除令知該分所外相應付知貴處查照轉陳督辦署長查核轉行該運副查報可也此付

鹽政彙覽第六十三編

單行規程 雲南五十一

訓令雲南鹽運使磨歇井包課准由商人許金廷等承辦文訓令第三百九十八號三月八日

據稽核總所以雲南分所呈報磨黑井包課由商人許金廷等承辦以一年爲期由十一年二月一日起計每年包課額定二萬零二百元分四期繳交保證金五千元現祇繳呈三千元其餘二千元將連同第一期課款繳交業經運使與分所核准各節現已暫准照辦惟該分所應於奉令三個月後再行呈報以憑察核等情付廳陳核前來本署復核無異合行抄發原付令仰該運使遵照此令

附稽核總所原付第一四三七九號

稽核總所漢文股股長爲付知事據雲南分所呈稱案奉鈞所十年四月四日第一四三九號令核准民國十年磨歇井包課二萬零二百元並准更改繳解課款日期各等因奉此茲敝分所會同運署議決將該井歸由商人許金廷等承辦以一年爲期由十一年二月一日起計每年包課額定二萬零二百元分四期交繳保證金五千元惟該新包商(非本省籍)現祇繳呈三千元到所其餘二千元將連同第一期課款繳交磨黑支所此種辦法業經運署及敝分所核准施行查因難於另招別商承辦該井之故以上各辦法謹請俞允照准所有辦理磨歇井包課各情形理合備文呈報鑒核等情前來查

關於磨歇井十年分包課數目及包商繳款日期前據該分所呈報到所當經核准照辦令飭遵照並  
於上年四月十五日第一二二一五號付知各在案茲據前情查所擬辦法現已暫准照辦惟該分所  
應於奉令三個月後再行呈報前來以憑察核除令知分所外相應付請貴廳查照轉陳督辦署長查核飭  
遵可也此付

訓令雲南鹽運使改編磨黑井緝私隊辦法文三月九日訓令第四百五號

據稽核總所以雲南磨黑井緝私隊重行改編經費概算並未增加應即准予照辦等情抄件付廳陳核  
前來本署復核無異合行抄錄原付原件令仰該運使遵照此令

附稽核總所原付第一四三七一號

稽核總所漢文股股長爲付知事查前據雲南分所轉據磨黑支所呈以磨黑場知事函知改編該井  
緝私隊辦法與預算原案並無牴觸似應照准等情請示到所當以所陳極欠明瞭令飭該分所再行  
繕具簡明報告切實呈復去後茲據將該井緝私隊實在改編情形呈請核示前來查此案據稱該緝  
私隊重行改編經費概算並未增加應即准予照辦除令知分所外相應抄錄各原呈付請貴處查明  
轉陳督辦署長查核飭遵可也此付

雲南分所原呈第二零五八號

敬肅者茲據磨黑支所呈轉磨黑場知事函內畧開茲為整頓磨黑緝私隊之故照原定額餉畧為改編俾明職責而資鼓勵等情前來查該緝私隊原設小排長四人每月規定薪額共四十八元改編為大排長一人月支薪餉十四元小排長二人月各支薪十二元司務長一名月支薪十元查所改編之處既與預算原案並無牴觸且係屬整頓該緝私隊之計畫似應照准再該緝私隊業於本年九月一日實行改編矣所有該緝私隊改編情形理合據情具文呈報鑒核示遵謹呈

雲南分所原呈第二一五五號

敬肅者案奉鈞所本年十一月二十三日第一七三四號令飭將磨黑井緝私隊實在改編情形詳細陳明等因奉此遵查該緝私隊至本年九月一日止其額定各員司如下計開

隊官一員

月薪二十六元

共二十六元

小排長四員

月薪十二元

共四十八元

司書一名

月薪十元

共十元

鹽巡三十二名

月薪六元

共一百九十二元

每月合計共銀二百七十六元正

該隊隊官為整頓緝務並明職責之故特議決由民國十年九月一日起將該隊改編其各員司改定

如左計開

隊官一員	月薪二十六元	共二十六元
大排長一員	月薪十四元	共十四元
小排長二員	月薪十二元	共二十四元
鹽巡三十二名	月薪六元	共一百九十二元
司書一名	月薪十元	共十元
司務長一名	月薪十元	共十元

每月合計共銀二百七十六元正

(二)查所改編之處與磨黑井緝私隊規定之預算並無出入換而言之即該隊每月經費仍係二百七十六元也且此舉係屬整頓緝務而設蓋該場隊官自信該隊如此改編則職責分明辦理緝務更易為力所以敝分所日前將上開改編情形呈請鈞核照准也

(三)關於敝分所本年十月二十二日第二零五八號呈內未曾將案情呈報明白而譯文亦略欠妥切之處敝經協理謹為道歉遵奉前因理合將磨黑井緝私隊實在改編情形具文呈覆請祈核示祇遵

謹呈

訓令雲南鹽運使綏裕井竈工硿費每擔增至三角文三月二十三日訓令第四百七十七號

據稽核總所以雲南分所呈報綏裕井竈工硿費請每擔增至三角可暫照准等情付廳陳核前來本署復核無異合行抄發原付令仰該運使遵照此令

附稽核總所原付第一四四六五號

稽核總所漢文股股長爲付知事據雲南分所電稱據運署及黑井支所分別函稱綏裕井之竈工硿費不敷應用擬請每擔增加二角共成三角等語乞電照准爲禱等情查綏裕井竈工硿費可暫准每擔增至三角除電知該分所外相應付知貴廳查照轉陳<sup>督辦</sup>署長查核轉行運使可也此付

訓令雲南鹽運使鎮雄縣紳士傅之錯呈請承辦黑井區鎮雄屬之六小井文<sup>三月三十日訓令</sup>第五百三十四號

據稽核總所以雲南分所呈稱據鎮雄縣紳士傅之錯呈請准予承辦黑井區鎮雄屬之六小井各節可准按照所擬由傅之錯包辦每年包課洋五百元以三年爲期等情抄錄令稿付廳陳核前來本署復核無異合行抄發原付原件令仰該運使遵照此令

附稽核總所原付第一四五〇一號

稽核總所漢文股股長爲付知事據雲南分所呈稱案據鎮雄縣紳士傅之錯呈請准予承辦黑井區鎮雄縣屬之六小井每年認繳包課銀五百元以三年爲期倘期內各該井產額增加因而包課亦須

加增時該紳亦願認加等情據此查鎮雄縣距雲南府十五站離阿陋井二十站且各該井並非重要鹽井無須多費公款特派委員前往調查故敝分所函請運署轉飭鎮雄縣知事查覆以憑核辦等因去後旋據該知事覆稱該六井滷質甚薄向由該處居民秘密偷煎從未徵稅該知事之意以所產鹽額爲數甚少今該紳所認繳包課數目極爲適當等語敝分所因倘各該鹽井不歸商包辦並因該鎮雄縣知事會奉運署命出佈告招商承辦但除該紳傅之錯認包外並無別商過問故敝分所暨運署議決准予該傅之錯承辦如何之處理合備文轉呈鑒核示遵等情查黑井區鎮雄縣所屬之六小井可准按照所擬由傅之錯包辦每年包課洋五百元以三年爲期除令知該分所外相應將該令稿抄付貴處查照轉陳<sub>督辦</sub>署長<sub>長</sub>查核轉行運使可也此付

致雲南分所令稿第一八四三號

逕復者據本年二月六日第二千二百零七號函稱等情茲奉總會辦令知現准按照所擬將黑井區鎮雄縣所屬之六小井給予傅之錯君包辦每年包課洋五百元以三年爲期鹽務署現正照此飭行運使遵照矣此致

鹽政彙覽第六十三編

附錄

各司局產鹽月報

長蘆鹽運使署民國十年分各場產存鹽數表

月名	場名	灘名	上月存鹽	本月		運	本月存鹽	說明
				產鹽擔數	灘升擔數			
一	豐	塘沽						接豐財產台 石碑三場一
		鄧沽						二三月及十 二月存鹽數
財	東沽	新河						除石碑場外 餘均未呈報
								無從列表用 特聲明
合	計	蘆南溝						
		蘆中溝						
台	越支	北溝						
		支						

鹽務署刊行





鹽 文 彙 覽	三										月					
	台			蘆			合 計	財			豐 塘 沽	合 計	碑		石 坨 後	合 計
	越 支	北 溝	中 溝	南 溝	新 河	東 沽		鄧 沽	姜 石 溝	老 米 溝						
											三 七 七 九 四 〇 二 〇	六 七 六 二 〇 〇 〇	六 九 三 〇 〇 〇 〇	二 四 一 〇 一 〇 一 〇		
											三 七 七 九 四 〇 二 〇	六 七 六 二 〇 〇 〇	六 九 三 〇 〇 〇 〇	二 四 一 〇 一 〇 一 〇		

附錄

二

鹽務署刊行

台		蘆			合	財			四		月		合	石	合
越	北	中	南	計		新	東	鄧	塘	塘	合	碑			
支	溝	溝	溝	計	河	沽	沽	沽	計	計	姜石溝	老米溝	後	計	
七,000,00	三,000,00	八,000,00	四,000,00	三,七,一八,00	二,八,六八,00	一〇,八〇〇,00			三,四,七,七,〇〇,00	三七七,九四〇,二〇	六,七,六二〇,〇〇	六,九,三〇〇,〇〇	二,四一,〇一〇,二〇		
七,000,00	三,000,00	八,000,00	四,000,00	三,七,一八,00	二,八,六八,00	一〇,八〇〇,00			三,四,七,七,〇〇,00	三六六,六四八,二〇	七,二,六八〇,〇〇	七,三,九四八,〇〇	二,四一,〇一〇,二〇		
										併聲明	餘均自四月 分始見鹽七	石碑一場自 三月起產鹽	按豐財蘆台 石碑三場除		

台	蘆				合	財			五	月			合		
	越	北	中	南		新	東	鄧		塘	碑	老		石	合
七,五〇〇,〇〇	三三,〇〇〇,〇〇	八〇,〇〇〇,〇〇	四八,〇〇〇,〇〇	三六,一八〇,〇〇	二八,六八〇,〇〇	一〇,八〇〇,〇〇		三三,七〇〇,〇〇	三六,六四八,二〇	七二,六八〇,〇〇	七三,九四八,〇〇	二四,〇一〇,一〇	三六,七五〇,〇〇		
	四二八,〇〇〇,〇〇	八〇,〇〇〇,〇〇	七三,〇〇〇,〇〇	七六四,七六〇,〇〇	六〇,〇〇〇,〇〇	三三,〇〇〇,〇〇	二二〇,二八〇,〇〇	四四三,四八〇,〇〇	八,三七二,〇〇	三三,六〇〇,〇〇	五,〇二二,〇〇				
										一,七四一,〇〇	三,六三四,〇〇				
										七三,二九九,〇〇	六五,三三六,〇〇	二四,〇一〇,一〇	三六,七五〇,〇〇		
七,五〇〇,〇〇	六六〇,〇〇〇,〇〇	一六〇,〇〇〇,〇〇	一一〇,〇〇〇,〇〇	一,一七一,二四〇,〇〇	八八,六八〇,〇〇	三三,八〇〇,〇〇	二二〇,二八〇,〇〇	七九〇,一八〇,〇〇	三七九,六四五,二〇						

鹽務署刊行

附錄

三

鹽務署刊行



台	蘆			合	七			月			合		
	越	北	中		南	財	東	鄧	塘	姜		老	坨
支	一五,七〇〇,〇〇	一,一〇〇,〇〇〇,〇〇	三三〇,〇〇〇,〇〇	二一〇,〇〇〇,〇〇	二,一三七,八〇〇,〇〇	一八八,〇八〇,〇〇	三八,八〇〇,〇〇	五四,七四〇,〇〇	一,三六六,一八〇,〇〇	六二,三六九,〇〇	四四,八二四,〇〇	二三四,一四八,二〇	九四七,五〇〇,〇〇
	一四,〇〇〇,〇〇	五〇〇,〇〇〇,〇〇	一八〇,〇〇〇,〇〇	二二〇,〇〇〇,〇〇	八二一,八〇〇,〇〇	二二八,〇〇〇,〇〇	五,二〇〇,〇〇	三三三,〇〇〇,〇〇	二六六,六〇〇,〇〇	一〇,六四〇,〇〇	一五,九六〇,〇〇	六〇,六〇六,〇〇	七六八,二〇〇,〇〇
		〇〇,〇〇〇,〇〇	一五,三五六,〇〇	七七,〇二五,〇〇	一七,九八二,〇〇	一一,〇九七,〇〇			六八八五,〇〇				
					二,三七〇,〇〇				三,三七〇,〇〇	四,五九四,〇〇		二,八七〇,〇〇	
	二九,七〇〇,〇〇	二四,一八四,〇〇	六五,三五六,〇〇	三九七,〇二五,〇〇	二,九四四,八八二,〇〇	四二七,一七七,〇〇	四四,〇〇〇,〇〇	八六六,七四〇,〇〇	一,六二六,九六五,〇〇	二六,〇六九,〇〇	六〇,七七四,〇〇	三三二,八八四,二〇	一,三三三,五〇〇,〇〇

鹽務署刊行

附錄

四

台		蘆				財				八				月		
越	支	北	中	南	計	新	東	鄧	塘	合	姜	老	坨	後	計	
二九,七〇〇,〇〇		二,四五一,八四〇,〇〇	六五三,五六七,〇〇	三九七,〇二五,〇〇	二,九四四,八八二,〇〇	四一七,一七七,〇〇	四四,〇〇〇,〇〇	八六六,七四〇,〇〇	一,六二六,九六五,〇〇	四〇八,七三七,二〇	二六,〇六九,〇〇	六〇,七四〇,〇〇	三三二,八八四,二〇		一,七三五,七〇〇,〇〇	
										三〇,二四〇,〇〇	一四,〇〇〇,〇〇	一六,二四〇,〇〇			八二四,〇〇〇,〇〇	
										二二,三三九,〇〇	九,〇〇〇,〇〇	一四,三三九,〇〇			九八二,四三六,〇〇	
		六八二,二〇一,〇〇	二九一,七二〇,〇〇	五九,〇八〇,〇〇	四四四,五六二,〇〇	八七,九五七,〇〇	七,八〇〇,〇〇		三,四八八,八五,〇〇							
二九,七〇〇,〇〇		一,三〇〇,〇七〇,〇〇	四六一,八四七,〇〇	三三七,九四五,〇〇	二,五〇〇,三三〇,〇〇	三三九,三三〇,〇〇	三三,二〇〇,〇〇	八六六,七四〇,〇〇	一,二六八,一六〇,〇〇	四六二,二七六,二〇	四九,〇六九,〇〇	九一,三三三,〇〇	三二二,八八四,二〇		三,五三二,一三六,〇〇	

九豐塘									月				
台	越	北	中	蘆	合	財			合	碑		石	合
						新	東	鄧		計	姜		
支	溝	溝	溝	南	計	河	沽	沽	計	石	米	後	計
二九,七〇〇,〇〇	一七,七〇〇,六四二,〇〇	四六,一八四七,〇〇	三三七,九四五,〇〇	二五〇〇,三三〇,〇〇	三三九,三三〇,〇〇	三六,二〇〇,〇〇	八六,六七四,〇〇	一,二六八,一六〇,〇〇	四六二,二七六,二〇	四九,〇六九,〇〇	九一,三三三,〇〇	三三二,八八四,二〇	三,五三二,一三六,〇〇
	一四〇,六三三,五〇〇	二七三,七九二,〇〇	二八〇,九九九,〇〇	八九九,八五七,〇〇	二六八,〇九七,〇〇	九,〇〇〇,〇〇		六三三,七六〇,〇〇	一三五,一三三,〇〇	二九,一六六,〇〇	四九,〇六八,〇〇	五六,九三六,〇〇	九三三,〇〇二,〇〇
	五,五五四,〇〇	二,七七四,〇〇	九,八七二,〇〇	六二,二五七,〇〇	一五,七九七,〇〇			四五,四六〇,〇〇					
二九,七〇〇,〇〇	三六四,三二七,〇〇	一八八,〇五六,〇〇	五七,〇三六,〇〇	一,五三九,二〇六,〇〇	四九,三三六,〇〇	二七,二〇〇,〇〇	八六,六七四,〇〇	五九九,九四〇,〇〇	三三七,一五四,二〇	一九,九五三,〇〇	四二,二五五,〇〇	二六四,九四六,二〇	二,六〇〇,一三四,〇〇



台		蘆			合	財			十	月		合	石		合
越	北	中	南	新		東	鄧	塘		計	碑		坵	後	
支	溝	溝	溝	河	沽	沽	沽	沽	計	姜	老	後	計		
二九,七〇〇,〇〇	三三四,三二七,〇〇	一八八,〇五六,〇〇	五七,〇三六,〇〇	四五,三六,〇〇	二七,二〇〇,〇〇	八六六,七四〇,〇〇	五九九,九四〇,〇〇	三三七,一五四,二〇	一九,九五三,〇〇	四三,二五五,〇〇	二六四,九四六,二〇	二六〇〇,一三四,〇〇			
	二〇二,九三二,〇〇		一七,二二〇,〇〇	一四,七九六,〇〇											
	一五,一七五,〇〇	一四,七二七,〇〇	四九,五二〇,〇〇	二〇八,六七四,〇〇	六八〇,〇〇	六二〇,一七五,〇〇	四二〇,三三〇,〇〇	五六,四五一,〇〇		四三,二五五,〇〇	一四,一九六,〇〇				
			二四,七四六,〇〇	八,七四三,〇〇				一八,三三六,〇〇			一八,三三六,〇〇	一八,二〇〇,〇〇			
二九,七〇〇,〇〇	五五,五二三,〇〇	四四,三二九,〇〇		四五六,五八五,〇〇	二〇,四〇〇,〇〇	二五六,五六五,〇〇	一七九,六二〇,〇〇	二五二,三七七,二〇	一九,九五三,〇〇		三三,四二四,〇〇	六三九,一〇九,〇〇			

一										月			
台	蘆			合	財	十			合	碑	石	合	
	越	北	中			南	新	東					鄧
支	溝	溝	溝	溝	河	沽	沽	沽	計	石	米	後	計
二九,七〇〇,〇〇	五五,五二三,〇〇	四四,三三九,〇〇		四五六,五八五,〇〇		二〇,四〇〇,〇〇	二五六,五六五,〇〇	一七九,六二〇,〇〇	二五三,三七七,二〇	一九,九五三,〇〇		三三,四三四,二〇	六三九,一〇九,〇〇
		三二,九二九,〇〇		一六,〇六〇,〇〇		三,一〇〇,〇〇	一一四,三三〇,〇〇	五〇,五三〇,〇〇	一四,四三二,六〇	三,七四〇,〇〇	一〇,六九一,六〇		三三〇,一五一,〇〇
一六,六一四,〇〇	〇,一四〇,〇〇	一五,四〇〇,〇〇		三三,四六五,〇〇		三三,六〇〇,〇〇	三,四七三,〇〇	五四,一三〇,〇〇	六四,八二九,六〇	二,三九二,〇〇	一〇,六九一,六〇	三三,三四六,〇〇	三〇,七〇四,九七二,〇〇
一三,〇六六,〇〇	五五,三三三,〇〇	六〇,八五八,〇〇		一〇,〇〇一,一六〇,〇〇			二五,一六〇,〇〇	一六,〇一〇,〇〇					二四,七四六,〇〇
									二〇一,九七九,二〇	九〇,一〇		二〇一,〇七六,一〇	一三九,五四二,〇〇

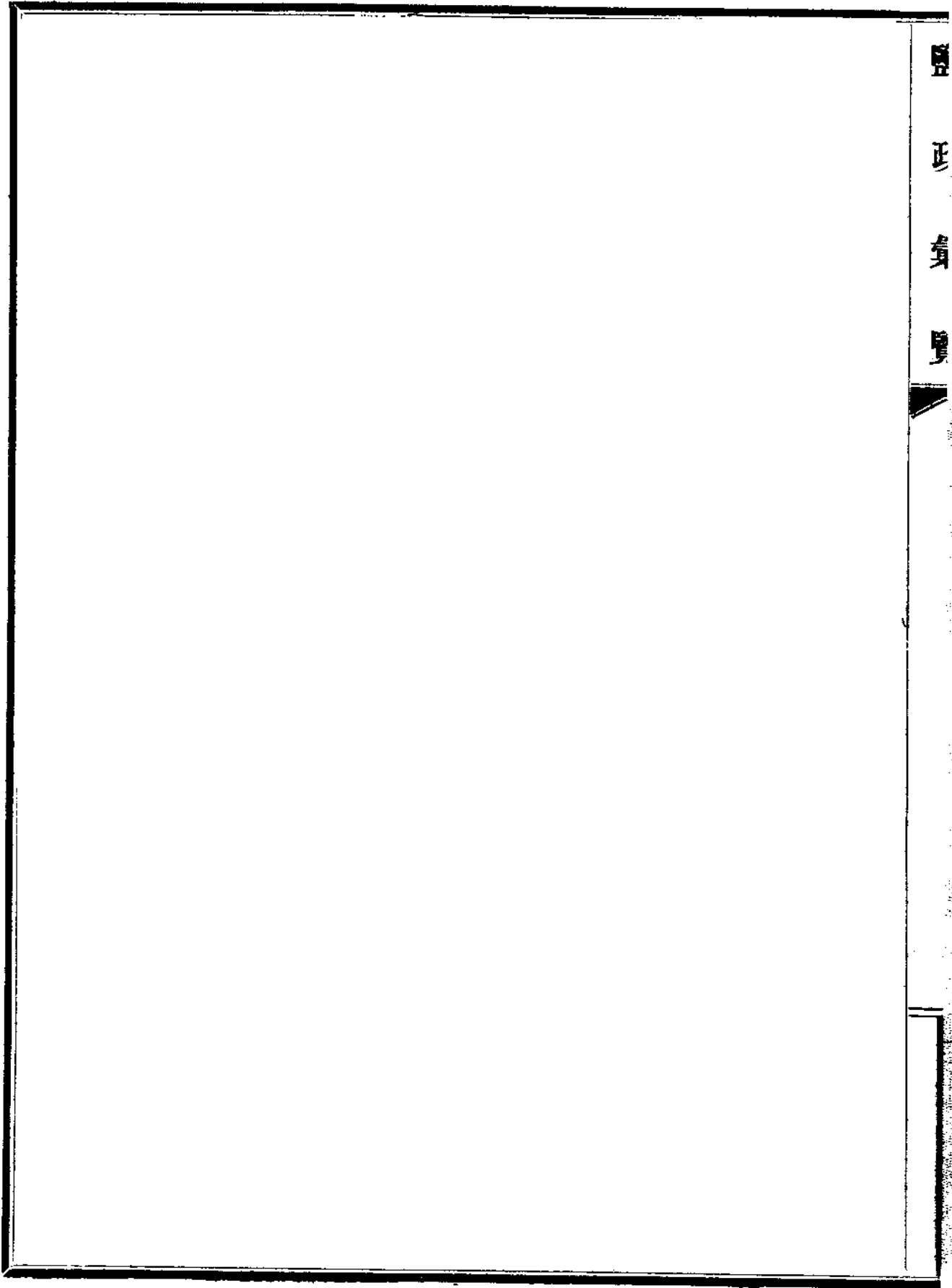
附錄

六

鹽務署刊行



月	石			合 計
	碑 姜石溝	老米溝	蛇 後	
合 計	二〇、九七九、〇〇		二〇、〇七六、二〇	
	二〇、九七九、〇〇		二〇、〇七六、二〇	



各司局銷鹽月報

兩淮鹽運使署民國八年分淮南各食岸銷鹽比較表

月類別	岸名	額定	實銷	比較	
				增	減
一	江都	八二九,〇〇〇	七四八,〇〇〇		七二,〇〇〇
	天長	二,三三四,〇〇〇	一,七四八,〇〇〇		五七六,〇〇〇
	高郵	四,四四八,〇〇〇	三,八三四,〇〇〇		六二四,〇〇〇
<p>謹按奉定淮南食岸銷鹽年額共八十二萬五千擔江都一岸應攤年額九萬六千六百二十三擔并就攤定年額按照奉定逐月比較數目分別旺月平月淡月擬定月額前已開具各月攤銷細數列表陳送一月分係屬平月應以八千一百九十八擔列作比較惟食岸銷鹽暢滯向無一定所擬年額均屬假定祇可藉資參考不能作為銷鹽定額理合陳明</p> <p>謹按奉定淮南食岸銷鹽共八十二萬五千擔天長一岸應攤年額二萬七千五百九十擔并就攤定年額按照奉定逐月比較數目分別旺月平月淡月擬定月額前已開具各月攤銷細數列表陳送一月分係屬平月應以二千三百廿四擔列作比較惟食岸銷鹽暢滯向無一定所擬年額均屬假定祇可藉資參考不能作為銷鹽定額理合陳明</p> <p>謹按奉定淮南食岸銷鹽年額共八十二萬五千擔高郵一岸應攤年額五萬二千四百廿七擔并就攤定年額按照奉定逐月比較數目分別旺月平月淡月擬定月額前已開具各月攤銷細數列表陳送一月分係屬平月應以四千四百四十八擔擬列作比較惟食岸銷鹽暢滯</p>					

寶應	二八三,〇〇〇	一八七,〇〇〇	九五九,〇〇〇	向無一定所擬年額均屬假定祇可藉資參考不能作為銷鹽定額理合陳明
興化	一四七,〇〇〇	一七四,七三三	二〇〇,一三三	謹按奉定淮南食岸銷鹽年額共八十二萬五千擔寶應一岸應攤年額三萬三千三百五十九擔并就攤定年額按照奉定逐月比較數目分別旺月平月淡月擬定月額前已開具各月攤銷細數列表陳送一月分係屬平月應以二千八百三十一擔列作比較惟食岸銷鹽暢滯向無一定所擬年額均屬假定祇可藉資參考不能作為銷鹽定額理合陳明
泰縣	八二九,〇〇〇	九六八,八六一	一三三,一六一	
東台	七三七,〇〇〇	一四三,〇〇〇	六九三,〇〇〇	
鹽阜	二,三三九,〇〇〇	六,〇三六,〇〇〇	三,七九七,〇〇〇	
興平	一,三五〇,〇〇〇	一四八,〇〇〇	二二七,八〇〇	謹按奉定淮南食岸銷鹽年額共八十二萬五千擔興平一岸應攤年額十四萬七千六百七十六擔并就攤定年額按照奉定逐月比較數目分別平月旺月淡月擬定月額前已開具各月攤銷細數列表陳送一月分係屬平月應以一萬二千五百三十擔作為比較惟食岸銷鹽暢滯向無一定所擬年額均屬假定祇可藉資參考不能作為銷鹽定額理合陳明
通如	九,九七八,〇〇〇	一六,〇〇六,四九九	六,〇二八,四九九	

江甯	江浦	六合	儀徵
七,九三五,〇〇	一,三三二,〇〇	八三四,〇〇	一,三六八,〇〇
三,四二一,〇〇	三,七九〇,〇〇	六,三六〇,〇〇	一,四七二,〇〇
			一〇四,〇〇
四,五二四,〇〇	九,四四〇,〇〇	二〇八,〇〇	
<p>謹按奉定淮南各食岸銷鹽年額八十二萬五千擔江甯一岸計攤年額九萬三千零三擔并就攤定年額按照奉定逐月比較目分別旺月淡月假定為月額前已開具各月攤銷細數列表陳送以後即以假定之月額查明每月實銷鹽數開列比較按月填送惟食岸銷鹽暢滯向無一定所擬年額均屬假定祇可藉資參考不能作為銷額理合登明</p>	<p>謹按奉定淮南各食岸銷鹽年額八十二萬五千擔計灘江浦岸年額一萬五千五百七十二擔六合岸年額九千八百三十擔并就攤定年額按照奉定逐月比較數目分別旺月淡月假定為月額前已開具各月攤銷細數列表陳送以後即以假定之月額查明每月實銷鹽數開列比較按月填送惟食岸銷鹽暢滯向無一定所擬年額均屬假定祇可藉資參考不能作為銷額理合登明</p>		<p>謹按奉定淮南各食岸銷鹽年額共八十二萬五千擔儀徵一岸應攤年額一萬六千一百二十擔并就攤定年額按照奉定逐月比較數目分別旺月淡月假定為月額前已開具各月攤銷細數列表陳送一月分細屬平月應以一千三百六十八擔列作比較惟食岸銷鹽暢滯向無一定所擬年額均屬假定祇可藉資參考不能作為銷額理合登明</p>



		二		月		
高郵	天長	江都	合計	句容	溧水	高淳
三,四九五,〇〇	一,八二六,〇〇	六,四四二,〇〇	七〇,〇〇〇,〇〇	一,七九八,〇〇	九八九,〇〇	二,七〇四,〇〇
一,九八五,〇〇	七三三,〇〇	三,六八六,二五	七五,六七五,三三	一,〇二七,〇〇	一,二三四,〇〇	一,九三二,〇〇
			一四,九五四,三三	二,三〇〇,〇〇	二,三五〇,〇〇	
一,五二〇,〇〇	一,〇九四,〇〇	二,七五五,七五	九,二七九,〇〇			三,三二一,〇〇
<p>謹按奉定淮南食岸銷鹽年額共八十二萬五千擔江都一岸應攤年額九萬六千六百二十三擔并就攤定年額按照奉定逐月比較數目分別旺月平月淡月擬定月額前已具開各月攤銷細數列表陳送二月份係屬淡月應以六千四百四十二擔列作比較惟食岸銷鹽暢滯向無一定所擬年額月額均屬假定祇可藉資參考不能作為銷鹽定額理合陳明</p> <p>謹按奉定淮南食岸銷鹽年額八十二萬五千擔天長一岸應攤年額二萬七千三百九十擔并攤定年額按照奉定逐月比較數目分別旺月平月淡月擬定月額前已開具各月攤銷細數列表陳送二月份係屬淡月應以一千八百二十六擔列作比較惟食岸暢滯向無一定所擬年額月額均屬假定祇可藉資參考不能作為銷鹽理合陳明</p> <p>謹按奉定淮南食岸銷鹽共八十二萬五千擔高郵一岸應攤年額五萬二千四百二十七擔并就攤定年額按照奉定逐月比較數目分別平月旺月淡月擬定月額前已開具各月攤銷</p>						

寶應	二,三三〇,〇〇	一,五五六,〇〇		六六八,〇〇	<p>細數列表陳送二月分係屬淡月應以三千四百九十五擔列作比較惟食岸銷鹽暢滯向無一定所擬年額月額祇可藉資參考不能作為銷鹽定額理合陳明</p>
興化	一,二六九,〇〇	一,〇〇八,〇〇		一六二,〇〇	<p>謹按奉定淮南食岸銷鹽八十二萬五千擔寶應一岸應攤年額三萬三千三百五十九擔并就攤定年額按照奉定逐月比較數目分別旺月平月淡月擬定月額前已開具各月攤銷細數列表陳送二月分係屬淡月應以二千二百二十四擔列作比較惟食岸銷鹽暢滯向無一定所擬年額月額均屬假定祇可藉資參考不能作為銷鹽定額理合陳明</p>
泰縣	六,五二八,〇〇	七,〇三五,二〇	五,七二〇		
東台	五,七九,〇〇	八,九六,五八	三,二七,五八		
鹽阜	一,七六〇,〇〇	五,四一四,〇〇	三,六五四,〇〇		
興平	九,八四五,〇〇	九,三三〇,〇〇		五三五,〇〇	<p>謹按奉定淮南食岸銷鹽年額八十二萬五千擔興平食岸應攤年額十四萬七千六百七十六擔并就攤定年額按照奉定逐月比較數目分別旺月平月淡月擬定月額前已開具各月攤銷細數列表陳送二月分係屬淡月應以九千八百四十五擔列作比較惟食岸銷鹽暢滯向無一定所擬年額月額均屬假定祇可藉資參考不能作為銷鹽定額理合登明</p>

附錄

三二

鹽務署刊行

鹽政彙覽

通如	七,八四〇,〇〇	一六,六八五,五四	八,八四五,五四	三,三二四,〇〇	
江甯	六,三三七,〇〇	二,九三三,〇〇			
江浦	一,〇三六,〇〇	三,四〇〇,〇〇		六,七四,〇〇	謹按奉定淮南各食岸銷鹽年額八十二萬五千擔計攤江浦一岸年額一萬五千五百七十二擔六合岸年額九千八百三十擔并就灘定年額按照奉定逐月比較數目分別旺月平月淡月假為月額前已開具各月攤銷細數列表陳送以後即以假定之月額查明每月實銷鹽數開明列表較按月填送惟食岸暢滯向無一定所擬年額月額均屬假定祇可藉資參考不能作為銷鹽定額理合陳明
六合	六,五五,〇〇	一,三三七,〇〇	五,七三,〇〇		
儀徵	一,〇七五,〇〇	三,四〇〇,〇〇		七,三二,〇〇	謹按奉定淮南食岸銷鹽年額共八十二萬五千擔儀徵一岸應攤年額一萬六千一百二十擔并就攤定年額按照奉定逐月比較數目分別旺月平月淡月擬定月額前已開具各月攤銷細數列表陳送二月分係屬淡月應以一千零七十五擔列作比較惟食岸銷鹽暢滯向無一定所擬年額月額均屬假定祇可藉資參考不能作為銷鹽定額理合陳明
高涇	二,三三四,〇〇	一,一八六,〇〇		九,五六,〇〇	
溧水	七,七五,〇〇	四,〇〇,〇〇		三,七五,〇〇	

三			月	
高郵	天長	江都	合計	旬容
三、八、三、〇〇	一、九、九、〇〇	七、〇、七、〇〇	五、五、〇、〇〇	一、四、〇、〇〇
七、三、八、〇〇	一、四、三、〇〇	七、二、三、三三	五、五、三、八〇	六、四、〇〇
三、五、七、〇〇		一、八、五、三三	一、三、九、六、三三	
	五、六、〇〇		一、三、五、三、七五	七、〇〇
<p>謹按奉定淮南食岸銷鹽年額共八十二萬五千擔江都一岸應攤年額九萬六千六百二十三擔并就攤定年額按照奉定逐月比較數目分別旺月平月淡月擬定月額前已開具各月攤銷細數列表陳送三月分係屬淡月應以七千零二十七擔列作比較惟食岸銷鹽暢滯向無一定所擬年額均屬假定祇可藉資參考不能作為銷額理合陳明</p> <p>謹按奉定淮南食岸銷鹽年額八十二萬五千擔天長一岸計攤年額二萬七千五百九十擔并就攤定年額按照奉定逐月比較數目分別旺月平月淡月擬定月額前已開具各月攤銷細數列表陳送三月分係屬淡月應以一千九百九十二擔列作比較惟食岸銷鹽暢滯向無一定所擬年額均屬假定祇可藉資參考不能作為銷額理合陳明</p> <p>謹按奉定淮南食岸銷鹽年額八十二萬五千擔高郵一岸應攤年額五萬二千四百二十七擔并就攤定年額按照奉定逐月比較數目分別旺月平月淡月擬定月額前已開具各月攤銷細數列表陳送三月分係屬淡月應以三千八百一十三擔列作比較惟食岸銷鹽暢滯向無一定所擬年額均屬假定祇可藉資參考不能作為銷額理合陳明</p>				

附錄

四

鹽務署刊行

寶應	興化	泰縣	東台	鹽阜	興平	通如
二四六,〇〇〇	一二七五,〇〇〇	七二二,〇〇〇	六三三,〇〇〇	一九二〇,〇〇〇	一〇,七四〇,〇〇〇	八,五五三,〇〇〇
二八六五,四〇〇	二八〇四,四七	一四,〇六六,〇四	五,七九〇,八四	一九,四八四,〇〇〇	一三,一三六,〇〇〇	三,五八三,八七
四三九,四〇〇	一五三九,四七	六,九五五,〇四	五,一五八,八四	一七,五六四,〇〇〇	二,三九六,〇〇〇	一四,〇三〇,八七
<p>謹按奉定淮南食岸銷鹽年額八十二萬五千擔寶應一岸應攤年額三萬三千三百五十九擔并計攤定年額按照奉定逐月比較數目分別旺月平月淡月擬定月額前已開具各月攤銷數列表陳送三月分係屬淡月應以二千四百二十六擔列作比較惟食岸銷鹽暢滯向無一定所擬年額均屬假定祇可藉資參考不能作為銷鹽定額理合陳明</p>						
<p>謹按奉定淮南食岸銷鹽年額共八十二萬五千擔興平一岸應攤年額十四萬七千六百七十六擔并計攤定年額按照奉定逐月比較數目分別旺月平月淡月擬定月額前已開具各月攤銷數列表陳送三月分係屬淡月應以一萬零七百四十擔列作比較惟食岸銷鹽暢滯向無一定所擬年額均屬假定祇可藉資參考不能作為銷鹽定額理合陳明</p>						
<p>謹按奉定淮南各食岸銷鹽年額八十二萬五千擔江甯一岸計攤年額九萬三千四百零三</p>						

江甯	六七九,〇〇〇	三五二,〇〇〇		三二八,〇〇〇	<p>擔并就攤定年額按照奉定逐月比較數目分別旺月淡月假定為月額前已開具各月攤銷細數列表陳送以後即以假定之月額查明每月攤銷鹽數開列比較按月填送惟食岸銷鹽暢滯向無一定所擬年額均屬假定祇可藉資參考不能作為銷鹽定額理合陳明</p>
江浦	一,一三三,〇〇〇	五九五,〇〇〇		五三八,〇〇〇	<p>謹按奉定淮南各食岸銷鹽年額八十二萬五千擔計攤江浦岸年額一萬五千五百七十二擔六合岸年額九千八百三十擔并就攤定年額按照奉定逐月比較數目分別旺月淡月假定為月額前已開具各月攤銷細數列表陳送以後即以假定之月額查明每月實銷鹽數開列比較按月填送惟食岸暢滯向無一定所擬年額均屬假定祇可藉資參考不能作為銷鹽定額理合陳明</p>
六合	七二五,〇〇〇	一,一四二,〇〇〇	四二七,〇〇〇		<p>謹按奉年淮南食岸銷鹽年額共八十二萬五千擔儀徵一岸應攤年額一萬六千一百二十擔并就攤定年額按照奉定逐月比較數目分別旺月平月淡月擬定月額前已開具各月攤銷細數列表陳送三月分係屬淡月應以一千一百七十二擔列作比較惟食岸銷鹽暢滯向無一定所擬年額均屬假定祇可藉資參考不能作為銷額理合陳明</p>
儀徵	一,一七九,〇〇〇	一,一七九,〇〇〇	〇〇,〇〇〇		
高淳	二,三二七,〇〇〇	二,〇一四,〇〇〇		二九三,〇〇〇	

文 卷 五

附錄

五

鹽務署 刊 行

四			月		
高郵	天長	江都	合計	句容	溧水
四,四八〇〇	二,三三四,〇〇	八,二九八,〇〇	六〇,〇〇〇,〇〇	一,五三四,〇〇	八四七,〇〇
八,二八七,三五	三,一三三,〇〇	九,六九四,二四	一〇七,五八八,二五	一,三九五,〇〇	八九六,〇〇
三,八三九,三五	八〇八,〇〇	一,四九六,二四	五三,四〇六,三五		四九,〇〇
			四,八二八,〇〇	一三九,〇〇	
<p>謹按奉定淮南食岸銷鹽年額八十二萬五千擔高郵一岸年額五萬二千四百二十七擔并就攤定年額按照奉定逐月比較數目分別旺月平月淡月擬定月額前已開具各月攤銷細數列表陳送四月分係屬平月應攤二千三百二十四擔列作比較惟食岸銷鹽暢滯向無一定所擬年額月額均屬假定祇可藉資參考不能作為銷額理合陳明</p>			<p>謹按奉定淮南食岸銷鹽年額八十二萬五千擔江都一岸應攤年額二萬七千三百九十擔并就攤定年額按照奉定逐月比較數目分別旺月平月淡月擬定月額前已開具各月攤銷細數列表陳送四月分係屬平月應以八千一百九十八擔列作比較惟食岸銷鹽暢滯向無一定所擬年額月額均屬假定祇可藉資參考不能作為銷額理合陳明</p>		

寶應	二八三,〇〇〇	六〇四,三二〇	三,二二二,〇〇〇		<p>定所擬年額月額均屬假定祇可藉資參考不能作為銷額理合陳明</p> <p>謹按奉定淮南食岸銷鹽年額八十二萬五千擔寶應一岸應攤年額三萬三千三百五十九擔并就攤定年額按照奉定逐月比較數目分別旺月平月淡月擬定月額前已開具各月攤銷細數列表陳送四月分係屬平月應以二千八百三十一擔列作比較惟食岸銷鹽暢滯向無一定所擬年額月額均屬假定祇可藉資參考不能作為銷額理合陳明</p>
興化	一,四八七,〇〇〇	二,七三四,一四〇	一,三三七,一四〇		
泰縣	八,二九七,〇〇〇	一〇,九四六,九二一	二,六四九,九二一		
東台	七三七,〇〇〇	三,三八〇,九六六	二,六四三,九六六		
鹽阜	二,三三九,〇〇〇	一,二二三〇,〇〇〇	八,九八一,〇〇〇		
興平	一三,五三〇,〇〇〇	一三,二二八,〇〇〇	四〇一,〇〇〇		<p>謹按奉定淮南食岸銷鹽年額八十二萬五千擔興平一岸應攤年額十四萬七千六百七十六擔并就攤定年額按照奉定逐月比較數目分別旺月平月淡月擬定月額前已開具各月攤銷細數列表陳送四月分係屬平月應以一萬二千五百三十擔列作比較惟食岸銷鹽暢滯向無一定所擬年額月額均屬假定祇可藉資參考不能作為銷額理合陳明</p>
通如	九,九七八,〇〇〇	三二,六一九,五三三	二二,六四二,五三三		

鹽務署刊行 附錄 六



月						
句容	溧水	高淳	儀徵	六合	江浦	江甯
一七九,〇〇〇	九六九,〇〇〇	二七四,〇〇〇	一,三六八,〇〇〇	八三四,〇〇〇	一,三二一,〇〇〇	七,九三五,〇〇〇
一七四,一〇〇	一,〇〇八,〇〇〇	一九七六,〇〇〇	一九四四,〇〇〇	二,二二〇,八二一	一,一〇六,〇〇〇	五,六七五,〇〇〇
	一九,〇〇〇		五七六,〇〇〇	一,二六六,八二一		
四九,〇〇〇		七三八,〇〇〇			二二五,〇〇〇	二,二五〇,〇〇〇
			謹按奉定淮南食岸銷鹽年額八十二萬五千擔儀徵一岸應攤年額一萬六千一百二十擔并就攤定年額按照奉定逐月比較數目分別旺月平月淡月擬定月額前已開具各月攤銷細數列表陳送四月分係屬平月應以一千三百六十八擔列作比較惟食岸銷鹽暢滯向無一定所擬年額月額均屬假定祇可藉資參考不能作為銷額理合陳明		謹按奉定淮南食岸銷鹽年額八十二萬五千擔計攤江浦岸年額一萬五千五百七十二擔六合岸年額九千八百三十擔并就攤定年額按照奉定逐月比較數目分別并月平月旺月淡月假定為月額前已開具各月攤銷細數列表陳送以後即假足奉之月額查明每月實銷數目開列比較按月填送惟食岸銷鹽暢滯向無一定所擬年額月額均屬假定祇可藉資參考不能作為銷額定額理合陳明	

五			
合計	江都	天長	高郵
70,000.00	70,120.00	1,920.00	3,810.00
115,047.14	75,812.60	1,678.00	4,727.37
48,391.14	55,612.60		9,143.37
364,000.00		314,000.00	
<p>謹按奉定淮南食岸銷鹽年額八十二萬五千擔江都一岸應攤年額九萬六千六百二十三擔并就攤定年額按照奉定逐月比較數目分別旺月平月淡月擬定月額前已開具各攤銷月細數列表陳送五月分係屬淡月應以七千零二十七擔列作比較惟食岸銷鹽暢滯向無一定所擬年額月額均屬假定祇可藉資參考不能作為銷額理合陳明</p>	<p>謹按奉定淮南食岸銷鹽年額八十二萬五千擔天長一岸應攤年額二萬七千三百九十擔并就攤定年額按照奉定逐月比較數目分別旺月平月淡月擬定月額前已開具各月攤銷細數列表陳送五月分係屬淡月應以一千九百九十二擔列作比較惟食岸銷鹽暢滯向無一定所擬年額月額均屬假定祇可藉資參考不能作為銷額理合陳明</p>	<p>謹按奉定淮南食岸銷鹽年額共八十二萬五千擔高郵一岸應攤年額五萬二千四百二十七擔并就攤定年額按照奉定逐月比較數目分別旺月平月淡月擬定月額前已開具各月攤銷月細數列表陳送五月分係屬淡月應以三千八百十三擔列作比較惟食岸銷鹽暢滯向無一定所擬年額月額均屬假定祇可藉資參考不能作為銷額理合陳明</p>	<p>謹按奉定淮南食岸銷鹽年額共八十二萬五千擔寶應一岸應攤年額三萬三千三百五十二</p>

江甯	通如	興平	鹽阜	東台	泰縣	興化	寶應
六,七九三,〇〇	八,五五三,〇〇	一〇,七四〇,〇〇	一,九一〇,〇〇	六,三三〇,〇〇	七,一一〇,〇〇	一,二七五,〇〇	二,四三六,〇〇
八,五九七,〇〇	三,二八二,二七	一〇,三九一,〇〇	三,四六〇,〇〇	一,四七三,〇〇	七,一九二,二五	二,四二四,〇〇	二,三三六,三四
一,八〇四,〇〇	一,四六八,二七		一,五二六,〇〇	八四一,〇〇	八二二,二五	一,二四九,〇〇	
		三,四八〇,〇〇					一,八八,六
謹按奉定淮南食岸銷鹽年額八十二萬五千擔江甯一岸計攤年額九萬三千四百零三擔并就攤定年額按照奉定逐月比較數目分別旺月平月淡月假定期前已開具各月攤銷		謹按奉定淮南食岸銷鹽年額共八十二萬五千擔興平食岸應攤年額十四萬七千六百七十六擔并就攤定年額按照奉定逐月比較數目分別旺月平月淡月假定期前已開具各月攤銷細數列表陳送五月分係屬淡月應以一萬零七百四十擔列作比較惟食岸銷鹽暢滯向無一定所擬年額均屬假定期前可藉資參考不能作為銷鹽定額理合陳明					九擔并就攤定年額按照奉定逐月比較數目分別旺月平月淡月假定期前已開具各月攤銷細數列表陳送五月分係屬淡月應以二千四百二十六擔列作比較惟食岸銷鹽暢滯向無一定所擬年額均屬假定期前可藉資參考不能作為銷鹽定額理合陳明

江浦	一、三三〇、〇〇	一、五九二、〇〇	四、五九、〇〇		<p>細數列表陳送以後即以假定之月額查明每月實銷鹽數開列比較按月填送惟食岸銷鹽暢滯向無一定所擬年額月額均屬假定祇可藉資參考不能作為銷額理合陳明</p>
六合	七二五、〇〇	一、八七六、八五	一、二六二、八五		<p>謹按奉定淮南各食岸銷鹽年額八十二萬五千增計江浦岸應攤年額一萬五千五百七十二增六合岸年額九千八百三十增并就攤定年額按照奉定逐月比較數目分別旺月平月淡月擬定月額前已開具各月攤銷細數列表陳送以後即以假定之月額查明每月實銷鹽數開列比較按月填送惟食岸銷鹽暢滯向無一定所擬年額月額祇可藉資參考不能作為銷額理合陳明</p>
儀徵	一、一七三、〇〇	一、三六四、〇〇	三、三三、〇〇		<p>謹按奉定淮南各食岸銷鹽年額八十二萬五千增儀徵一岸應攤年額一萬六千一百二十增并就攤定年額按照奉定逐月比較數目分別旺月平月淡月擬定月額前已開具各月攤銷細數列表陳送五月分係屬淡月應以一千一百七十二增列作比較惟食岸銷鹽暢滯向無一定所擬年額月額均屬假定祇可藉資參考不能作為銷額理合陳明</p>
高涇	二、三二七、〇〇	二、一五三、〇〇		一、六五、〇〇	
溧水	八四七、〇〇	一、〇一六、〇〇	一、六九、〇〇		

附錄

八

鹽務署刊行

六 月			句 容	合 計
高 郵	天 長	江 都	一,五三四,〇〇	六〇,〇〇〇,〇〇
三,一七五,〇〇	一,六六〇,〇〇	五,八五六,〇〇	一,九四三,〇〇	八二,八九四,三四
三,五三七,〇〇	一,二五六,〇〇	五,九四五,一六	四〇八,〇〇	一三,九一〇,〇〇
三,五〇,〇〇		八九,一六		一,〇二五,六六
	四〇二,〇〇			
<p>謹按奉定淮南食岸銷鹽年額八十二萬五千擔計高郵一岸應攤年額五萬二千四百二十七擔并就攤定年額按照奉定逐月比較數目分別旺月平月淡月擬定月額前已開具各月攤銷細數列表陳送六月分係屬淡月應以三千一百七十七擔列作比較惟食岸銷鹽暢滯向無一定所擬年額均屬假定祇可藉資參考不能作為銷額理合陳明</p>			<p>謹按奉定淮南食岸銷鹽年額八十二萬五千擔計高郵一岸應攤年額五萬二千四百二十七擔并就攤定年額按照奉定逐月比較數目分別旺月平月淡月擬定月額前已開具各月攤銷細數列表陳送六月分係屬淡月應以三千一百七十七擔列作比較惟食岸銷鹽暢滯向無一定所擬年額均屬假定祇可藉資參考不能作為銷額理合陳明</p>	

	寶應	興化	泰縣	東台	鹽阜	興平	通如	
	二〇三,〇〇〇	一〇三,〇〇〇	五九,二〇〇	五三,六〇〇	一六〇,〇〇〇	八九五,〇〇〇	七二七,〇〇〇	
	二三四,二二六	一九八,二二六	五四五,二二〇	一〇六,一五六	二九八,七〇〇	七九九,二〇〇	一三八〇,七二六	
	三〇二,二六	九二五,二二六		五三五,五六	一三八七,〇〇〇		六六八,〇二六	
			四六〇,八〇			九五八,〇〇		
	謹按奉定淮南食岸銷鹽年額共八十二萬五千擔寶應一岸應攤年額三萬三千三百五十九擔并就攤定年額按照奉定逐月比較數目分別旺月平月淡月擬定月額前已開具各月攤銷細數列表陳送六月分係屬淡月應以二千零二十擔列作比較惟食岸銷鹽暢滯向無一定所擬年額均屬假定祇可藉資參考不能作為銷額理合陳明					謹按奉定淮南食岸銷鹽年額八十二萬五千擔計興平一岸應攤年額十四萬七千六百七十六擔并就攤定年額按照奉定逐月比較數目分別旺月平月淡月擬定月額前已開具各月攤銷細數列表陳送六月分係屬淡月應以八千九百五十擔列作比較惟食岸銷鹽暢滯向無一定所擬年額均屬假定祇可藉資參考不能作為銷額理合陳明		謹按奉定淮南各食岸銷鹽年額八十二萬五千擔計攤年額九萬三千四百零三擔并就攤

高 漕	儀 徵	六 合	江 浦	江 甯
1,931,000	977,000	596,000	944,000	5,661,000
1,540,000	1,338,000	1,109,000	1,215,000	6,558,000
	351,000	513,000	259,000	897,000
371,000				
	<p>謹按奉定淮南食岸銷鹽年額共八十二萬五千擔儀徵一岸應攤年額一萬六千一百二十別旺月平月淡月擬定月額前已開具各月攤銷細數列表陳送六月分係屬淡月應以九百七十七擔列作比較惟食岸銷鹽暢滯向無一定所擬年額均屬假定祇可藉資參考不能作為銷額理合陳明</p>		<p>定年額按照奉定逐月比較數目分別旺月淡月假定為月額前已開具各月攤銷細數列表陳送以後即以假定之月額查明每月實銷鹽數開列比較數目填送惟食岸銷鹽暢滯向無一定所擬年額均屬假定祇可藉資參考不能作為銷額理合登明</p>	

		七		月	
高郵	天長	江都	合計	句容	溧水
四四八〇〇	二三四〇〇	八二九八〇〇	五〇〇〇〇〇〇	一二七八〇〇	七〇六〇〇
四八七一〇〇	二一四三〇〇	七八七六六〇	六〇五八五七〇	一五三〇〇〇	九四四〇〇
四三三〇〇			一三三六五〇	二四一〇〇	三三八〇〇
	一八一〇〇	三二四〇	二一九一〇〇		
<p>謹按奉定淮南食岸銷鹽年額共八十二萬五千擔計高郵一岸應攤年額五萬二千四百二十七擔并就攤定年額按照奉定逐月比較數目分別旺月平月淡月擬定月額前已開具各月攤銷細數列表陳送惟食岸銷鹽暢滯向無一定所擬年額月額祇可藉資參考不能作為額銷理合陳明</p> <p>謹按奉定淮南食岸銷鹽年額八十二萬五千擔天長一岸應攤年額二萬七千三百九十擔并就攤定年額按照奉定逐月比較數目分別旺月平月淡月擬定月額前已開具各月攤銷細數列表陳送七月分係屬平月應以二千三百二十四擔列作比較惟食岸銷鹽暢滯向無一定所擬年額月額均屬假定祇可藉資參考不能作為額銷理合陳明</p>					

鹽務署刊行

附錄

十

鹽務署刊行



寶應	二八三,〇〇〇	二二二八,三五	三,一〇九,九八	六二,六五	銷額理合陳明 謹按奉定淮南食岸銷鹽年額共八十二萬五千擔寶應一岸應攤年額三萬三千三百五十九擔并就攤定年額按照奉定逐月比較數目分別旺月平月淡月擬定月額前已開具各月攤銷細數列表陳送七月分係屬平月應以二千八百三十一擔列作比較惟食岸銷鹽暢滯向無一定所擬年額月額均屬假定祇可藉資參考不能作為銷額理合陳明
興化	一,四八七,〇〇〇	四,五九六,九八	三,一〇九,九八		
泰縣	八,二九七,〇〇〇	九,五九九,〇九	一,三〇二,〇九		
東台	七三七,〇〇〇	二,九四七,九〇	二,二一〇,九〇		
鹽阜	二,二三九,〇〇〇	六,二三六,〇〇〇	三,九九七,〇〇〇		
興平	一,二五三,〇〇〇	一,三八二,四〇〇	一,二九四,〇〇〇		
通如	九,九七八,〇〇〇	一七,〇二七,八七七	一七,〇三九,八七七		謹按奉定淮南食岸銷鹽年額共八十二萬五千擔計興平一岸應攤年額十四萬七千六百七十六擔并就攤定年額按照奉定逐月比較數目分別旺月平月淡月擬定月額前已開具各月攤銷細數列表陳送七月分係屬平月應以一萬二千五百三十擔列作比較惟食岸銷鹽暢滯向無一定所擬年額月額均屬假定祇可藉資參考不能作為定額理合陳明

江甯	江浦	六合	儀徵
七,九三五,〇〇	一,三三二,〇〇	八三四,〇〇	一,三六八,〇〇
七,五四四,〇〇	一,〇三三,〇〇	一,一四〇,一七	一,一〇四,〇〇
		四〇六,一七	
三六一,〇〇	二九九,〇〇		二六四,〇〇
<p>謹按奉定淮南食岸銷鹽年額共八十二萬五千擔計江甯一岸應攤年額九萬三千四百零三擔并就攤定年額按照奉定逐月比較數目分別旺月平月淡月擬定月額前已開具各月攤銷細數列表陳送以後即以假定月額查明每月實銷鹽數開列比較按月填送惟食岸銷鹽暢滯向無一定所擬年額月額均屬假定祇可藉資參考不能作為銷額理合陳明</p>	<p>謹按奉定淮南食岸銷鹽年額八十二萬五千擔計江浦岸年額一萬五千五百七十二擔六合岸年額九千八百三十擔并就攤定年額按照奉定逐月比較數目分別旺月平月淡月擬定月額前已開具各月攤銷細數列表陳送以後即以假定月額查明每月實銷鹽數開列比較按月填送惟食岸銷鹽暢滯向無一定所擬年額月額均屬假定祇可藉資參考不能作為銷額理合陳明</p>		<p>謹按奉定淮南食岸銷鹽年額八十二萬五千擔儀徵一岸應攤年額一萬六千一百二十擔并就攤定年額按照奉定逐月比較數目分別旺月平月淡月擬定月額前已開具各月攤銷細數列表陳送惟食岸銷鹽暢滯向無一定所擬年額月額均屬假定祇可藉資參考不能作為銷額理合陳明</p>

附錄

		八 月				
高郵	天長	江都	合計	句容	溧水	高淳
四,三三,〇〇	二,二五,〇〇	七,六三,〇〇	七〇,〇〇,〇〇	一,七九,〇〇	九八九,〇〇	二,七四,〇〇
五,三三,〇〇	二,〇五,〇〇	八,二五,二五	九九,四六,九六	二,四六,〇〇	一,八四八,〇〇	二,九二,〇〇
一,二四,〇〇		八三九,二五	三二,五三,〇一	六七六,〇〇	八五九,〇〇	二〇八,〇〇
	一〇〇,〇〇		二,〇五九,〇五			
<p>謹按奉定淮南食岸銷鹽年額共八十二萬五千擔高郵一岸應攤年額五萬二千四百二十七擔并就攤定年額按照奉定逐月比較數目分別旺月平月淡月擬定月額前已開具各月銷細數列表陳送八月分係屬淡月應以二千一百五十八擔列作比較惟食岸銷鹽暢滯向無一定所擬年額均屬假定祇可藉資參考不能作為銷鹽定額理合陳明</p>	<p>謹按奉定淮南食岸銷鹽年額共八十二萬五千擔天長一岸應攤年額二萬七千三百九十擔并就攤定年額按照奉定逐月比較數目分別旺月平月淡月擬定月額前已開具各月銷細數列表陳送八月分係屬淡月應以二千一百五十八擔列作比較惟食岸銷鹽暢滯向無一定所擬年額均屬假定祇可藉資參考不能作為銷鹽定額理合陳明</p>	<p>謹按奉定淮南食岸銷鹽年額共八十二萬五千擔江都一岸應攤年額九萬六千六百二十三擔并就攤定年額按照奉定逐月比較數目分別旺月平月淡月擬定月額前已開具各月銷細數列表陳送八月分係屬淡月應以七千八百十三擔列作比較惟食岸銷鹽暢滯向無一定所擬年額均屬假定祇可藉資參考不能作為銷鹽定額理合陳明</p>				

寶應	興化	泰縣	東台	鹽阜	興平
二六二八〇〇	一三三二〇〇	七、七四〇〇	六八四〇〇	二〇七九〇〇	一一、六三五〇〇
二、七八八三〇	三、九三六〇〇	九、四〇六五四	二、二六五、二七	五、七四七〇〇	九、九三六〇〇
一六〇、三〇	二、五五四〇〇	一、七〇二、五四	一、五八一、二七	三、六六八〇〇	一、六九九〇〇
<p>攤銷細數列表陳送八月分係屬淡月應以四千一百三十一擔列作比較惟食岸銷鹽暢銷向無一定所擬年額月額均屬假定祇可藉資參考不能作銷鹽定額理合陳明</p>	<p>謹按奉定淮南食岸銷鹽共八十二萬五千擔寶應一岸應攤年額三萬三千三百五十九擔并就攤定年額按照奉定逐月比較數目分別旺月平月淡月擬定月額前已開具各月攤銷細數列表陳送八月分係屬淡月應以二千六百二十八擔列作比較惟食岸銷鹽暢銷向無一定所擬年額月額均屬假定祇可藉資參考不能作爲銷鹽定額理合陳明</p>				<p>謹按奉定淮南食岸銷鹽年額共八十二萬五千擔興平食岸應攤年額十四萬七千六百七十六擔并就攤定年額按照奉定逐月比較數目分別旺月平月淡月擬定月額前已開具各月攤銷細數列表陳送八月分係屬淡月應以一萬一千六百三十五擔列作比較惟食岸銷鹽暢銷向無一定所擬年額月額均屬假定祇可藉資參考不能作爲銷鹽定額理合陳明</p>

儀徵	六合	江浦	江寧	通如
1,170,000	774,000	1,137,000	735,900	925,000
888,000	1,045,000	1,156,000	694,000	28,429,29
	1,171,000	29,000		19,264,29
321,000			419,000	
謹按奉定淮南食岸銷鹽共八十二萬五千擔儀徵一岸應攤年額一萬六千一百二十擔并就攤定年額按照奉定逐月比較數目分別旺月平月淡月擬定月額前已開具各月攤銷細數列表陳送八月分係屬淡月應以一千二百七十擔列作比較惟食岸銷鹽暢滯向無一定		謹按奉定淮南各食岸銷鹽年額八十二萬五千擔計攤江浦岸年額一萬五千五百七十二擔六合岸年額九千八百三十擔並就攤定年額按照奉定逐月比較數目分別旺月淡月擬定為月額前已開具各月銷細數列表陳送以後即以假定之月額查明每月實銷鹽數開列比較按月填送惟食岸銷鹽暢滯向無一定所擬年額均屬假定祇可藉資參考不能作為銷額理合登明	謹按奉定淮南各食岸銷鹽年額八十二萬五千擔計攤江浦岸年額一萬五千五百七十二擔六合岸年額九千八百三十擔並就攤定年額按照奉定逐月比較數目分別旺月淡月擬定為月額前已開具各月銷細數列表陳送以後即以假定之月額查明每月實銷鹽數開列比較按月填送惟食岸銷鹽暢滯向無一定所擬年額均屬假定祇可藉資參考不能作為銷額理合登明	謹按奉定淮南各食岸銷鹽年額八十二萬五千擔計攤江寧一岸計攤年額九萬三千四百零三擔並就攤定年額按照奉定逐月比較分別旺月淡月假定為月額前已開具各月攤銷細數列表陳送以後即以假定之月額查明每月實銷鹽數開列比較按月填送惟食岸銷鹽暢滯向無一定所擬年額均屬假定祇可藉資參考不能作為銷額理合登明

		九		月		
	天長	江都	合計	旬容	溧水	高淳
	二,三三四,〇〇	八,一九八,〇〇	六五,〇〇〇,〇〇	一,六六二,〇〇	九一八,〇〇	二,五二一,〇〇
	一,六五八,〇〇	六,三三四,〇〇	九四,四三三,五五	二,三九七,〇〇	一,二二六,〇〇	二,四八八,〇〇
			三三,五二五,二五	七三五,〇〇	二九八,〇〇	
	六六六,〇〇	一,九六四,六〇	一七,〇三三,〇〇			二,三〇〇
	謹按奉定淮南各食岸銷鹽年額共八十二萬五千擔高郵一岸應攤年額五萬二千四百二	謹按奉定淮南食岸銷鹽年額共八十二萬五千擔天長一岸應攤年額二萬七千三百九十	謹按奉定淮南食岸銷鹽年額共八十二萬五千擔江都一岸應攤年額九萬六千六百二十三	謹按奉定淮南食岸銷鹽年額共八十二萬五千擔江都一岸應攤年額九萬六千六百二十三	謹按奉定淮南食岸銷鹽年額共八十二萬五千擔江都一岸應攤年額九萬六千六百二十三	謹按奉定淮南食岸銷鹽年額共八十二萬五千擔江都一岸應攤年額九萬六千六百二十三

鹽務署

行

十二

鹽務署 行

所擬年額月額均屬假定祇可藉資參考不能作為銷鹽定額理合陳明

興平	鹽阜	東台	泰縣	興化	寶應	高郵	
二,三三〇,〇〇〇	二,三三九,〇〇〇	七三七,〇〇〇	八,二九七,〇〇〇	一,四八七,〇〇〇	二,八三二,〇〇〇	四,四四八,〇〇〇	
二,三五〇,〇〇〇	三,九四一,〇〇〇	一,九六六,六四〇	八,八〇二,六〇〇	二,四五六,〇〇〇	二,六三三,〇〇〇	四,三三五,〇〇〇	
三〇,〇〇〇	一,三〇一,〇〇〇	一,三三〇,六四〇	五〇五,六〇〇	九六九,〇〇〇			
					一九八,〇〇〇	二二二,〇〇〇	
謹按奉定淮南食岸銷鹽年額共八十二萬五千擔興平食岸應攤年額十四萬七千八百七十六擔并就攤定年額按照奉定逐月比較數目分別旺月平月淡月擬定月額前已開具各月攤銷細數列表陳送九月分係屬平月應以二萬二千五百三十擔列作比較惟食岸銷鹽	謹按奉定淮南食岸銷鹽年額共八十二萬五千擔寶應一岸應攤年額三萬三千三百五十九擔并就攤定年額按照奉定逐月比較數目分別旺月平月淡月擬定月額前已開具各月攤銷細數列表陳送九月分係屬平月應以二千八百三十一擔列作比較惟食岸銷鹽暢滯向無一定所擬年額均屬假定祇可藉資參考不能作為銷鹽定額理合陳明					十七擔并就攤定年額按照奉定逐月比較數目分別旺月平月淡月擬定月額前已開具各月攤銷細數列表陳送九月分係屬平月應以四萬四千四十八擔列作比較惟食岸銷鹽暢滯向無一定所擬年額均屬假定祇可藉資參考不能作為銷鹽定額理合陳明	

通如	九,九七八,〇〇	二〇,五四六,〇九	一〇,五六八,〇九	暢滯向無一定所擬年額均屬假定祇可藉資參考不能作為銷鹽定額理合登明
江甯	七,九三五,〇〇	七,九三八,〇〇	三,〇〇	謹按奉定淮南各食岸銷鹽年額八十二萬五千擔江甯一岸計攤年額九萬三千四百零三擔并就攤定年額按照奉定逐月比較數目分別旺月淡月假定為月額前已開具各月攤銷細數列表陳送以後即以假定之月額查明每月實銷鹽數開列比較按月填送惟食岸銷鹽暢滯向無一定所擬年額均屬假定祇可藉資參考不能作為銷額理合登明
江浦	一,三二一,〇〇	一,三二八,〇〇	四,〇〇	謹按奉定淮南各食岸銷鹽年額八十二萬五千擔計攤江浦岸年額一萬五千五百七十二擔六合岸年額九千八百三十擔并就攤定年額按照奉定逐月比較數目分別旺月淡月假定為月額前已開具各月攤銷細數列表陳送以後即以假定之月額查明每月實銷鹽數開列比較按月填送惟食岸銷鹽暢滯向無一定所擬年額均屬假定祇可藉資參考不能作為銷額理合登明
六合	八三四,〇〇	一,一三七,〇〇	二九三,〇〇	謹按奉定淮南各食岸銷鹽年額共八十二萬五千擔儀徵一岸應銷年額一萬六千一百二十十擔并就攤定年額按照奉定逐月比較數目分別旺月淡月假定月額前已開具各月
儀徵	一,三六八,〇〇	一,一四四,〇〇	三三四,〇〇	

附錄

十四

鹽務署刊行



十		月			
天長	江都	合計	句容	溧水	高淳
二,四九〇,〇〇	八,七八四,〇〇	七〇,〇〇〇,〇〇	一,七九〇,〇〇	九八九,〇〇	二,七〇四,〇〇
一,六三五,〇〇	六,五三七,四五	八二,〇一〇,七三	一,七六二,〇〇	一,一〇四,〇〇	二,六三三,〇〇
		一五,四一六,三三		一一五,〇〇	
八六五,〇〇	二,二四六,五	三,四〇五,六〇	二六,〇〇		七,〇〇
<p>謹按奉定淮南食岸銷鹽年額共八十二萬五千擔天長一岸應攤年額二萬七千三百九十擔并就攤定年額按照奉定逐月比較數目分別旺月平月淡月擬定月額前已開具各月攤銷細數列表陳送十月分係屬旺月應以八千七百八十四擔列作比較惟食岸銷鹽暢滯向無一定所擬年額均屬假定祇可藉資參考不能作為銷鹽定額理合陳明</p>	<p>謹按奉定淮南食岸銷鹽年額共八十二萬五千擔江都一岸應攤年額九萬六千六百二十三擔并就攤定年額按照奉定逐月比較數目分別旺月平月淡月擬定月額前已開具各月攤銷細數列表陳送十月分係屬旺月應以八千七百八十四擔列作比較惟食岸銷鹽暢滯向無一定所擬年額均屬假定祇可藉資參考不能作為銷鹽定額理合陳明</p>				<p>攤銷細數列表陳送九月分係屬平月應以一千三百六十八擔列作比較惟食岸銷鹽暢滯向無一定所擬年額均屬假定祇可藉資參考不能作為銷鹽定額理合陳明</p>

興平	鹽阜	東台	泰縣	興化	寶應	高郵
三三,四二六,〇〇〇	二,三九九,〇〇〇	七六九,〇〇〇	八八八九,〇〇〇	一,五九四,〇〇〇	三〇,三三〇,〇〇〇	四,七六九,〇〇〇
一六,〇八〇,〇〇〇	六,五九二,〇〇〇	三,一九〇,七五	一,一〇七,四八	三,二八八,〇〇〇	二,八八六,五六	四,三三三,三三
二,六五四,〇〇〇	四,一九三,〇〇〇	二,四〇一,七五	二,三二八,四八	一,六九四,〇〇〇		
					一四,五,四四	五〇,四,四八
謹按奉定淮南食岸銷鹽年額共八十二萬五千擔與平食岸應攤年額十四萬七千六百七十六擔并就攤定年額按照奉定逐月比較數目分別旺月平月淡月擬定月額前已開具各	謹按奉定淮南食岸銷鹽年額共八十二萬五千擔并就攤定年額按照奉定逐月比較數目分別旺月平月淡月擬定月額前已開具各月攤銷細數列表陳送十月分係屬旺月應以三千零三十二擔列作比較惟食岸銷鹽暢滯向無一定所擬年額月額均屬假定祇可藉資參考不能作為銷鹽定額理合陳明					謹按奉定淮南食岸銷鹽年額共八十二萬五千擔高郵一岸應攤年額按照奉定逐月比較數目分別旺月平月淡月擬定月額前已開具各月攤銷細數列表陳送十月分係屬旺月應以四千七百六十七擔列作比較惟食岸銷鹽暢滯向無一定所擬年額月額均屬假定祇可藉資參考不能作為銷鹽定額理合陳明

鹽務署

附錄

十五

鹽務署 刊行

通如	江甯	江浦	六合
一〇,六九二,〇〇	八四九,〇〇	一四一六,〇〇	八九四,〇〇
二,〇六六,四七	七八四,〇〇	一,六五五,〇〇	一,三三四,〇〇
一〇,三七五,四七	六五〇,〇〇	三三九,〇〇	四七〇,〇〇
<p>月攤銷細數列表陳送十月分係屬旺月應以一萬三千四百二十六擔列作比較惟食岸銷鹽暢滯向無一定所擬年額均屬假定祇可藉資參考不能作為銷鹽定額理合登明</p>	<p>謹按奉定淮南各食岸銷鹽年額八十二萬五千擔江甯一岸計攤年額九萬三千四百零三擔并就攤定年額按照奉定逐月比較數目分別旺月淡月假定為月額前已開具各月攤銷細數列表陳送以後即以假定之月額查明每月實銷鹽數開列比較按月填送惟食岸銷鹽暢滯向無一定所擬年額均屬假定祇可藉資參考不能作為銷鹽理合陳明</p>	<p>謹按奉定淮南各食岸銷鹽年額八十二萬五千擔計攤江浦岸年額一萬五千五百七十二擔六合岸年額九千八百三十擔并就攤定年額按照奉定逐月比較數目分別旺月淡月假定月額前已開具各月攤銷細數列表陳送以後即以假定之月額查明每月實銷鹽數開列比較按月填送惟食岸銷鹽暢滯向無一定所擬年額均屬假定祇可藉資參考不能作為銷鹽理合登明</p>	<p>謹按奉定淮南食岸銷鹽年額共八十二萬五千擔儀徵一岸應攤年額一萬六千一百二十</p>

天長	江都	十月				
		合計	勾容	溧水	高淳	儀徵
三,三三〇,〇〇〇	一,一七二,〇〇〇	七五,〇〇〇,〇〇〇	一,九一七,〇〇〇	一,〇五九,〇〇〇	二,八九七,〇〇〇	一,四六五,〇〇〇
四,六〇一,〇〇〇	一,六三四,七三九	九六,一九五,三三三	二,〇一九,〇〇〇	一,四八〇,〇〇〇	三,三三二,〇〇〇	一,八八八,〇〇〇
一,一八二,〇〇〇	四,六三五,三九九	二五,六〇六,七〇〇	一〇一,〇〇〇	四二一,〇〇〇	四二五,〇〇〇	四三三,〇〇〇
		四,四二二,四七				
<p>擔并就攤定年額按照奉定逐月比較數目分別旺月平月淡月擬定月額前已開具各月攤銷數列表陳送十月分係屬旺月應以一千四百六十五擔列作比較惟食岸銷鹽暢銷向無一定所擬年額月額均屬假定祇可藉資參考不能作為銷鹽定額理合陳明</p> <p>謹按奉定淮南食岸銷鹽年額共八十二萬五千擔江都一岸應攤年額九萬六千六百二十三擔并就攤定年額按照奉定逐月比較數目分別旺月平月淡月擬定月額前已開具各月攤銷數列表陳送十一月分係屬旺月應以一萬一千七百一十二擔列作比較惟食岸銷鹽暢銷向無一定所擬年額月額均屬假定祇可藉資參考不能作為銷鹽定額理合陳明</p>						

鹽務署 附錄

一						
鹽阜	東台	泰縣	興化	寶應	高郵	
三,一九九,〇〇	一,〇五三,〇〇	二,一八三,〇〇	二,二三五,〇〇	四,〇四二,〇〇	六,三五五,〇〇	
九,八五六,〇〇	七,八四二,二七	二四,一六四,九五	五,三五七,〇〇	六,三四一,〇〇	一〇,六八七,三六	
六,六五七,〇〇	六,七七八,二七	一三,三三二,九五	三,三三三,〇〇	二,二九九,〇〇	四,三三三,三六	
				<p>謹按奉定淮南食岸銷鹽年額共八十二萬五千擔寶應一岸應攤年額三萬三千三百五十九擔并就攤定年額按照奉定逐月比較數目分別旺月平月淡月擬定月額前已開具各月攤銷細數列表陳送十一月分係屬旺月應以四千零四十二擔列作比較惟食岸銷鹽暢滯向無一定所擬年額均屬假定祇可藉資參考不能作為銷鹽定額理合陳明</p>		<p>三千三百二十擔列作比較惟食岸銷鹽暢滯向無一定所擬年額均屬假定祇可藉資參考不能作為銷鹽定額理合陳明</p>

興平	一七,九〇〇,〇〇	二〇,三三三,〇〇	二四,五二〇,〇〇		<p>謹按奉定淮南食岸銷鹽年額共八十二萬五千擔興平食岸應攤年額十四萬七千六百七十六擔并就攤定年額按照奉定逐月比較數目分別旺月平月淡月擬定月額前已開具各月攤銷細數列表陳送十一月分係屬旺月應以一萬七千九百擔列作比較惟食岸銷鹽暢滯向無一定所擬年額均屬假定祇可藉資參考不能作為銷鹽定額理合登明</p>
通如	一四,二五五,〇〇	三三,八〇八,九	一八,五五三,九		<p>謹按奉定淮南各食岸銷鹽年額八十二萬五千擔江甯一岸計攤年額九萬三千四百零三擔并就攤定年額按照奉定逐月比較數目分別旺月淡月假定為月額前已開具各月攤銷細數列表陳送以後即以假定之月額查明每月實銷鹽數開列比較按月填送惟食岸銷鹽暢滯向無一定所擬年額均屬假定祇可藉資參考不能作為銷鹽定額理合登明</p>
江甯	一一,三三三,〇〇	一五,〇二五,〇〇	三,七〇三,〇〇		<p>謹按奉定淮南各食岸銷鹽年額八十二萬五千擔計攤江浦岸年額一萬五千五百七十二擔六合岸年額九千八百三十擔并就攤定年額按照奉定逐月比較數目分別旺月淡月假定為月額前已開具各月攤銷細數列表陳送以後即以假定之月額查明每月實銷鹽數開列比較按月填送惟食岸銷鹽暢滯向無一定所擬年額均屬假定祇可藉資參考不能作為銷鹽定額理合登明</p>
江浦	一八,六七〇,〇〇	一,一一七,〇〇	七,三〇〇,〇〇		<p>謹按奉定淮南各食岸銷鹽年額八十二萬五千擔計攤江浦岸年額一萬五千五百七十二擔六合岸年額九千八百三十擔并就攤定年額按照奉定逐月比較數目分別旺月淡月假定為月額前已開具各月攤銷細數列表陳送以後即以假定之月額查明每月實銷鹽數開列比較按月填送惟食岸銷鹽暢滯向無一定所擬年額均屬假定祇可藉資參考不能作為銷鹽定額理合登明</p>

十	月						
	江都	合計	勾容	溧水	高淳	儀徵	六合
	九,三七〇,〇〇	一〇〇,〇〇〇,〇〇	二,五五七,〇〇	一,四一三,〇〇	三,八六一,〇〇	一,九五四,〇〇	一,一九二,〇〇
	一〇,七六九,九三	一八三,二七一,九六	七,四四九,〇〇	四,九八四,〇〇	一〇,二一〇,〇〇	三,九三六,〇〇	二,二八四,〇〇
	一,三九九,九三	八四,〇四一,九六	四,八九二,〇〇	三,五七一,〇〇	六,二五八,〇〇	一,九八二,〇〇	一,〇九二,〇〇
		七六〇,〇〇					
謹按奉定淮南各食岸銷鹽年額共八十二萬五千擔天長一岸應攤年額二萬七千三百九	謹按奉定淮南食岸銷鹽年額共八十二萬五千擔江都一岸應攤年額九萬六千六百二十三擔并就攤定年額按照奉定逐月比較數目分別旺月平月淡月擬定月額前已開具各月攤銷細數列表陳送十二月分係屬旺月應以九千三百七十擔列作比較惟食岸銷鹽暢滯向無一定所擬年額均屬假定祇可藉資參考不能作為銷鹽定額理合陳明					謹按奉定淮南食岸銷鹽年額共八十二萬五千擔儀徵一岸應攤年額一萬六千一百二十擔并就攤定年額按照奉定逐月比較數目分別旺月平月淡月擬定月額前已開具各月攤銷細數列表陳送十一月分係屬旺月應以一千九百五十四擔列作比較惟食岸銷鹽暢滯向無一定所擬年額均屬假定祇可藉資參考不能作為銷鹽定額理合陳明	

東台	泰縣	興化	寶應	高郵	天長
八四三,〇〇	九,四八二,〇〇	一,七〇〇,〇〇	三,三三五,〇〇	五〇八四,〇〇	二,六五六,〇〇
八五九一,八七	一五,九九〇,四五	七,六五九,二四	二,四三五,五九	五,七九六,八二	二,八九〇,〇〇
七,七四九,八七	六,五〇八,四五	五,九五九,二四		七二二,八二	二三四,〇〇
			七九九,四		
			<p>謹按奉定淮南食岸銷鹽年額共八十二萬五千擔寶應一岸應攤年額三萬三千三百五十九擔并就攤定年額按照奉定逐月比較數目分別旺月平月淡月擬定月額前已開具各月攤銷細數列表陳送十二月分係屬旺月應以三千二百三十五擔列作比較惟食岸銷鹽暢滯向無一定所擬年額月額均屬假定祇可藉資參考不能作為銷鹽定額理合登明</p>	<p>謹按奉定淮南食岸銷鹽年額共八十二萬五千擔高郵一岸應攤年額五萬二千四百二十七擔并就攤定年額按照奉定逐月比較數目分別旺月平月淡月擬定月額前已開具各月攤銷細數列表陳送十二月分係屬旺月應以五千八十四擔列作比較惟食岸銷鹽暢滯向無一定所擬年額月額均屬假定祇可藉資參考不能作為銷鹽定額理合陳明</p>	<p>十擔并就攤定年額按照奉定逐月比較數目分別旺月平月淡月擬定月額前已開具各月攤銷細數列表陳送十二月分係屬旺月應以二千六百五十六擔列作比較惟食岸銷鹽暢滯向無一定所擬年額月額均屬假定祇可藉資參考不能作為銷鹽定額理合陳明</p>

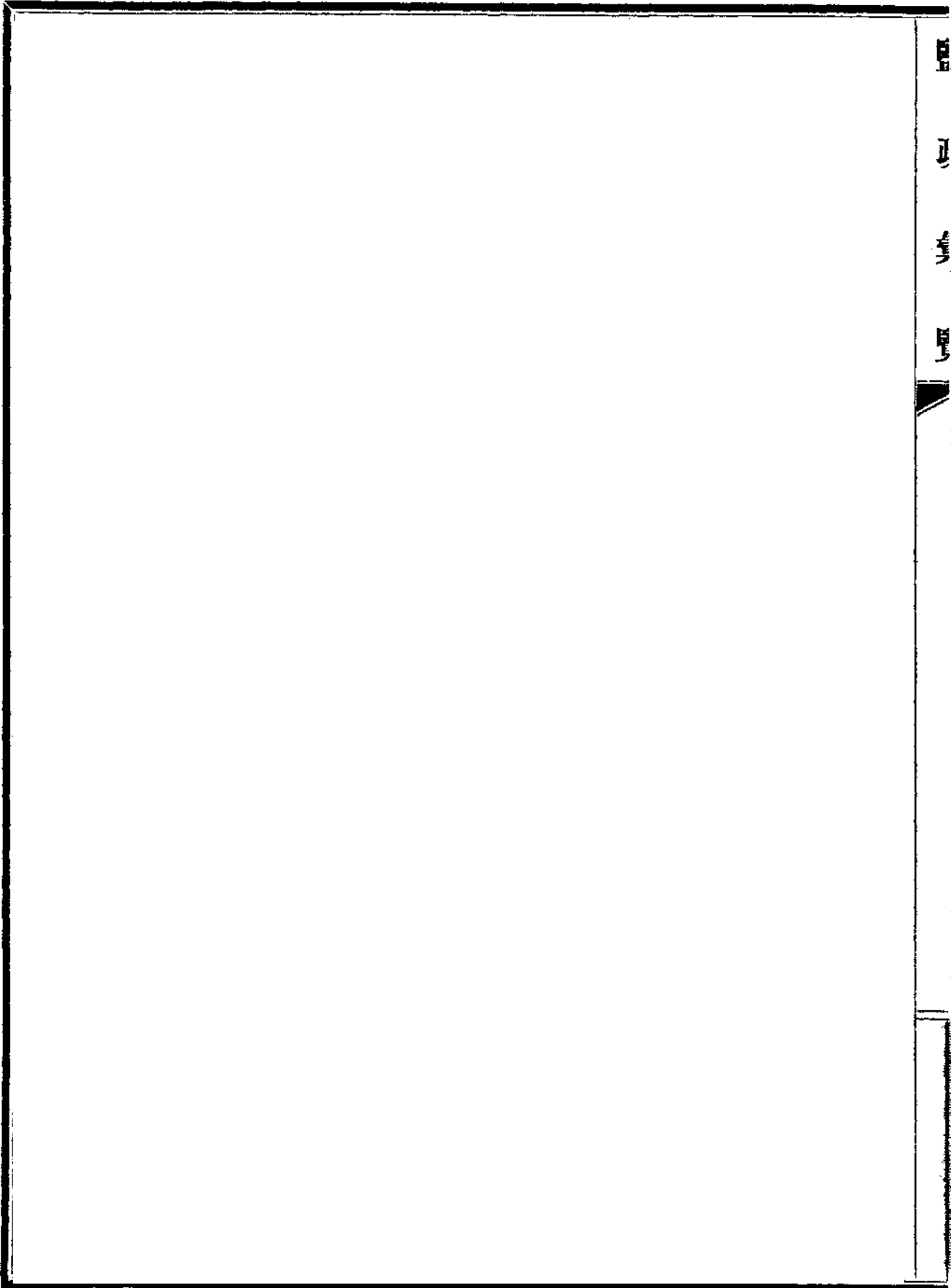


二

鹽阜	興平	通如	儀徵	江浦
二五〇,〇〇〇	一四,三三〇,〇〇〇	一一,四四〇,〇〇〇	一五,六三〇,〇〇〇	一五,一〇〇,〇〇〇
八二六,〇〇〇	一一,九五三,〇〇〇	一一,三八三,〇〇一	一四,八八〇,〇〇〇	一,九八七,〇〇〇
五,五六六,〇〇〇		九七九,〇〇一		四七七,〇〇〇
	二,三六八,〇〇〇		七五,〇〇〇	
<p>謹按奉定淮南食岸銷鹽年額共八十二萬五千擔興平食岸應攤年額十四萬七千六百七十六擔并就攤定年額按照奉定逐月比較數目分別旺月平月淡月擬定月額前已開具各月攤銷細數列表陳送十二月分係屬旺月應以一萬四千三百二十擔列作比較惟食岸銷鹽暢滯向無一定所擬年額均屬假定祇可藉資參考不能作為銷鹽定額理合登明</p>	<p>謹按奉定淮南食岸銷鹽年額共八十二萬五千擔儀徵一岸應攤年額一萬六千一百二十擔并就攤定年額按照奉定逐月比較數目分別旺月平月淡月擬定月額前已開具各月攤銷細數列表陳送十二月分係屬旺月應以一千五百六十三擔列作比較惟食岸銷鹽暢滯向無一定所擬年額均屬假定祇可藉資參考不能作為銷鹽定額理合登明</p>	<p>謹按奉定淮南各食岸銷鹽年額八十二萬五千擔計攤江浦岸年額一萬五千五百七十二擔六合岸年額九千八百三十擔并就攤定年額按照奉定逐月比較數目分別旺月淡月假定為月額前已開具各月攤銷細數列表陳送以後即以假定之月額查明每月實銷鹽數開列比較按月填送惟食岸銷鹽暢滯向無一定所擬年額均屬假定祇可藉資參考不能作為銷鹽定額理合登明</p>		

月	月					
	合計	勾容	澳水	高涪	江甯	六合
	八〇,〇〇〇,〇〇	二,〇四五,〇〇	一,一三〇,〇〇	三,〇八九,〇〇	九,〇五七,〇〇	九五三,〇〇
	一二五,二七七,五二	二,〇六一,〇〇	一,五〇四,〇〇	四,三〇四,〇〇	二,一九八,〇〇	四,二四〇,六〇
	三六,四一九,九二	一六,〇〇	三七四,〇〇	一,二二五,〇〇	三,九四一,〇〇	三,二八七,六〇
	三,三四三,四二					

謹按奉定淮南各食岸銷鹽年額八十二萬五千擔江寧一岸計攤年額九萬三千四百零三擔并就攤定年額按照奉定逐月比較數目分別旺月淡月假定為月額前已開具各月攤銷細數列表陳送以後即以假定之月額查明每月實銷鹽數開列比較按月填送惟食岸銷鹽幅滯向無一定所擬年額月額均屬假定祇可藉資參考不能作為銷額理合登明



四

三

二

一



鹽務學校講義

中國鹽政史

鹽制 續前

慶歷末從范祥議改行鹽鈔其法舊官賣地一律通商並邊州軍入中芻粟概停止令入實錢悉償以鹽視入錢州軍遠近及所指銷區第優其值授以要券商人持券赴產鹽地就場驗券按數給鹽據宋史每

鈔定例給鹽二百勛聽商運賣省數十郡搬運之勞又於京師置都鹽院遣官主之京師食鹽勛不足三

十五錢則歛而不發以長下價過四十錢則大發庫鹽以壓商利鹽價有常估鈔法有定數據沈括行之

數年黠商貪買無所徵幸民安其業公私便之據文獻通考按范祥兩度領解鹽事一自慶歷八年至皇

宋史食貨志載慶歷間解鹽法弊太常博士范祥關中人也熟其利害嘗謂鹽利甚博而不能稍助邊計

者公私浸漁之害也僮一變法歲可省度支緡錢數十百萬乃畫策以獻是時韓琦為樞密副使與知制

誥田况皆請用祥策慶歷四年詔祥馳傳與陝西都轉運使程戡議之戡與祥議不合慶歷八年祥復申

其說乃以祥為陝西提點刑獄兼制置解鹽司使推行之舊禁鹽地一切通商盡施兵民輩運之役皇祐

元年侍御史知雜何郟復言改法非是皇祐二年遣三司戶部副使包拯馳視拯還言行之便第請三京

及河中等處禁官賣鹽而三司謂京師商賈罕至則鹽貴請得公私並賣餘禁止皆聽之玉海載慶歷二

年范宗傑建禁權之議官自輦運民力頗困故祥建言通商皇祐元年陝西漕臣李徽之言通商不便命

兩制與祥徵之議率以祥為是包拯至陝西力主祥議宋史包拯傳言解州鹽法病民拯往經度請一以

為龜鑑主通商販又上言朝廷當明聽納辨朋黨惜人才是則范祥規畫解鹽其初格於衆議五年之久

不克施行迨其既行議者又多謂其改法不便非韓琦田况主以法既通商恐失州縣課額乃計所歷所

至合輪算錢併率以為入中之數自是州縣歲入徵算如舊又以從前虛估有虧官帑乃令先以虛估受

券及已受鹽未賣者悉計其值使輸虧官錢又以官賣區域改商之際或慮鹽缺官仍賣鹽須俟商賈流

鹽務署刊行

通乃止並邊州軍芻粟另以所入緡錢市買俾足邊儲立法之初統籌全局使現狀得以維持此其規畫固已密矣至和初祥既去職並邊州軍復聽入芻粟以當實錢虛估加擾弊仍如故嘉佑三年三司使張

方平及包拯請復用祥於是復以祥總鹽事祥請更禁入芻粟者其券在嘉佑三年以前每券別請輸錢一千然後給鹽又言商人持券若鹽賣於京師皆虧失本錢請置官京師蓄錢二十萬緡以待商人至者

券若鹽估賤則官為買之券紙六千千職收買舊券畫一鈔價優恤商人平定市估不得為輕重詔以都鹽院鹽官兼領自是鈔法復舊此則祥再任職收買舊券畫一鈔價優恤商人平定市估不得為輕重詔以都鹽院鹽

為商運鈔法雖就折中制度改行鹽鈔專用現錢法入中禁輸芻粟以革虛估停止官賣統一鹽制變官般

晏者莫如范祥宋史范祥傳言祥曉達財利建議變鹽法後人不敢易稍加捐益不便沈括筆談亦言

范祥始為鈔法至今以為利括在熙豐年間距范祥時已閱二十餘年其時祥法猶未盡廢故沈括稱述

其利宋史言熙豐中復行官賣鈔法多虛陝西轉運使皮公弼極言官賣當變時括為三司使希王安石

用事鹽法大變論事者皆主復祥法而卒未能復後世引鹽票其源悉出於鈔鹽然法不遠祥創鈔

古者則以崇寧而後本法盡失已非祥舊積弊成例今古相沿無有惟尋講究為根本之改革耳祥創鈔

法太抵就折中舊制損益變通專以現錢入中算請改官般為商運革虛擡之害弛輦運之役蓋本劉晏

糶商法而寓行於鹽鈔故亦能行之無弊陳傅良曰國初鹽筴祇聽州縣給賣歲以所入課利申省而轉

入中給券算請客鈔之行始見於此按入中給券其制蓋倣於唐之飛錢新唐書食貨志載唐憲宗時令

商賈至京師委錢給券以輕裝趨四方合券而取之號曰飛錢文獻通考載宋太祖時用唐飛錢法令商

民入錢京師於諸州便換開寶三年置便錢務令商人入錢者諸務陳牒給以要券敕令諸州凡商人持

券至者當日給付毋許停滯名曰便錢此鈔法所由起雍熙而後乃以其法行於折中聽民輸芻粟邊州

始立鹽鈔名目專令商人入中現錢給券取鹽蓋因當時官般官賣擾民已甚而折中之弊亦多虛估故

議行鹽鈔因以錢法通之於鹽法大都皆就折中舊制損益變通革嘉祐末范祥既卒薛向繼之悉罷祥

去其弊即為良法則治法之立必待治人所謂任人不任法者是矣嘉祐末范祥既卒薛向繼之悉罷祥

法官賣復行出鈔過多鈔價日賤折兌糧草不免加擡鹽輕糶貴邊儲失備熙寧十年始收買舊鈔別為

印識凡舊鈔支鹽行加納之法按照席數增納鹽錢其已出鹽者準新價增之限期賣罷更給新鈔官賣  
各地並用新價承買舊鈔通商各地商人願對行算請者聽以舊鈔當加納錢按對行算請別定市易司

條例凡買鹽亦加納錢此則劃一鹽價以平鈔法乃因出鈔無限溢於產額故雖設法補救而鈔值卒未

能平據宋史食貨志按志又言范祥卒後以轉運副使薛向繼之凡祥所立法向悉能之由是官賣通商

當罷議定先收舊鈔別為印識加錢例東南鹽每席加錢二千五百西鹽每席加錢三千使西鹽價與東南

鹽輕重相等以平市估蓋從陝西轉運使皮公弼之請仍復范祥舊法也然於產額無至元豐五年猶以

鈔多難售故鈔價卒不能平此則嘉祐六年以來薛向任事更改祥法至是已歷二十餘年鈔法敗壞實

由於向也宋史薛向傳言慶歷間向監在京榷貨務時三司鹽鐵判官董沔議改河北便糴行鈔法向曰

弊如此則都內之錢不繼茶鹽香象將益不售有司主邊議既而邊糴滯入粟專現錢不和糴朝廷從向計

始於河北置便糴司以向為提點刑獄兼領其事此則向之政策當其初議已不主張行鈔故其繼祥之

後即廢祥法主行官賣及至熙寧初年王安石秉政銳志變法講求富強任薛向不主利權時向為江浙荆

淮等路發運使文獻通考言發運使之職固以制置茶鹽酒稅為事軍儲國用多所仰給洎後均輸市易

論薛向建京師買鹽鈔無成語侍臣曰新進之人輕議更法其後見法不可行猶遂非憚改朝廷措置終

始所當重惜雖少年所不快意究於國計甚便姑靜以待之此則當時增加鹽價變易鈔制皆出於向而

廢鈔之議固未克行也宋史食貨志言鹽法之弊鈔值之賤由於官賣復與商旅不行鹽價既加民不肯

買乃課民買官鹽隨貧富作業為多少之差抑勒俵配民多騷怨又於京師置市易司諸州市易務皆隸

焉凡商鹽悉賣之市易務民間食鹽悉買之市易務不得私與商人為市立法苛細有害民業市易之說

傳又言向幹局絕人尤善理財計算無遺策然不能無病民時方尚功利王安石從中主之向以是益得

展其材略由此證之熙豐以來注重官賣主之者王安石領其事者則為薛向當時侍御史劉琦御史裏

行錢額等皆言向小人假以財權任其變易縱有所入不免奪商賈之利知諫院范純仁言向檢巧刻薄不可為法運使權開封府推官蘇軾亦言官法弊神宗方惑於安石之說言皆不用故至元祐初年始有規復祥法元祐初復范祥舊法仍於京師置場以鹽鈔賣現錢輸之都鹽院庫遇給解鹽額鈔盡歸本司之舉也

母更給轉運司他司皆毋得販易自此鈔有定數通商各地漸復舊制據宋史食貨志按元祐初年司馬

實訓至鈔法事左僕射呂大防因陳鈔法本哲宗甚善之此元祐年間所以規復祥法也紹聖元年問章

惇執政主紹述之論復熙豐之舊凡元祐所革一切復之由是祥法又罷據宋史章惇傳按熙寧初王安

例官及熙寧章惇為三司使以河東鹽自許商人在並邊入中權草增饒給鈔鈔多虛估坐賈獲利不貨私鹽不禁歲課日減請官自運賣是則章惇論鹽政策固以專賣為主者也宋史食貨志言元祐間體

量茶鹽之法凡熙豐所行刻剝病民者率多革去至紹聖初章惇用事務反元祐之政遂以財用匱乏指為司馬光呂大防諸人之罪而鈔法至此又變矣文獻通考云紹聖紹述之說章惇為之主然惇在元祐

時條論財政不但切中元祐之病抑且深知熙豐之非利病得失了然胸中崇寧初言事者以鈔法屢變而後來變更一切攘臂稱首者正張商英所謂熱荒要做官其姦人之雄歟

民聽疑惑公家失輕重之權商旅困往來之費請復范祥舊法謹守力行無庸輕改雖經議准其時蔡京

用事大變鹽法改定鈔鹽專用換鈔法更印新鈔收換舊鈔實行對帶貼納之例置買鈔所於權貨務凡

以鈔至者每十分內令輸現錢數分名曰貼納換給新鈔仍帶舊鈔數分名曰對帶明清以來帶銷令商

人先輸現錢算請鹽鈔赴產鹽地支鹽全以東南末鹽為本定例解鹽新鈔止行陝西陝西舊鈔貼輸現

錢交換東南鹽鈔貼輸四分者在舊三分之上貼輸五分者在舊四分之上若帶行舊鈔輸四分者帶五

分輸五分者帶六分不願貼輸錢者將舊鈔價減落二分先是東南各路多主官般未有客鈔至是鈔鹽

既行官般遂廢文獻通考載呂祖謙說謂宋沿唐制江淮漕運之法鹽漕兼濟漕船回空皆於真州請鹽運散諸州名曰轉般本為良法及徽宗時蔡京為相改行鈔鹽廢轉般之例漕運舊制由

亦大壞京專利罔民鹽鈔屢變其後鈔法由此淮浙等處及京東河北皆行鈔鹽法而聞廣之鹽官般官

賣固未變也因定鈔變以平邊糶在河北買者率百緡母得下五千東南末鹽鈔母得下十千陝西解鹽

鈔母得下五千五百其私減者坐徒徙之罪又定鹽價以便算請舊價二十錢以上每鹽一斤遞增十錢

其四十五錢者依舊算付按崇寧四年以鹽價輕重不等始將大觀初復變對初法凡算請鹽貨及帶舊

鈔悉納現錢貼輸三分按崇寧年間所定舊例凡以鈔至者並以鈔鹽乳香茶鈔及雜物換給每十分內

三分其七分兼其輸四分者輸二分輸五分者帶三分後又貼輸四分者帶三分輸五分者帶四分而東

南鹽並收現錢換請新鈔者如四分五分法例照貼輸其換請新鈔及現錢請鹽若不帶六等舊鈔者聽

先給若祇帶五等舊鈔者給鹽次叙在熙寧四年前所帶不貼輸舊鈔之上按崇寧舊例換請新鈔對帶

等者謂貼三貼四貼五當十鈔並河北公據及免貼納錢是也五等者謂貼三貼四等項惟免貼納錢不

在此內所謂不貼輸舊鈔是也大觀四年蔡京既罷張商英為相變通鈔法欲復熙豐之舊議定五等舊

鈔支鹽轉廊算請仍依舊例加以損益乃立增納之法貼三鈔許於權貨務更貼現錢七分貼四鈔更貼

六分貼五當十鈔貼五分河北公據亦貼五分其時有司議言舊鈔若更增納現錢實與熙豐法鈔相戾

若不增納算請則鈔無所歸遂各減納二分以香藥雜物並東南鹽算請給價由此證之是五等舊鈔者

為當時普通條例其有不願貼輸錢者另將鈔價減落二分別立一項名為免貼納之舊鈔蓋例外之法

也政和二年又定客鈔獎勵法凡商人入納現錢赴權貨務買鈔算請其先至者增支鹽以示勸前轉廊

已算鈔未支者率百緡別輸現錢三分仍用新鈔帶給舊鈔三分已算支者所在鈔數別輸帶賣如上法



其算請悉用現錢而給鹽輪次以全用現錢不帶舊鹽者為上帶舊鹽者次之帶舊鈔者又次之三路糴

買文鈔算給七分東南鹽者聽對現錢支算二分京東河北鹽亦如之自餘文鈔母得一例對算按大觀政和間

張商英執政因崇寧以來鈔法屢改出鈔過多新舊紊亂人不敢信於是設法整理以左司員外郎張察

措置東南鹽事規復舊制官般官賣仍令客商願依熙豐法轉廊者許先次用三路新鈔算請往他所定

價給賣已而張察均定鹽價視紹聖時斤增二錢詔從其說三路者謂熙豐舊法東南未鹽錢為河北之

備京東河北鹽為河東之備解池鹽為陝西之備其錢並積於京師隨所積多寡給鈔於三路如河北糧

草鈔至京師支發為錢積於京師鈔行於三路至則給錢不復滯留其時鈔法流通上下交鈔邊儲外給鈔

亦以京師錢支發為錢積於京師鈔行於三路至則給錢不復滯留其時鈔法流通上下交鈔邊儲外給鈔

物價亦平商人轉廊惟視東南諸郡積鹽多寡鹽多則請鈔者衆所入現錢亦復加倍其闕鹽地商不肯

往在元豐時遠地須預備二年或三年次遠一年至二年最近亦半年或一時名曰準備鹽紹聖間遵用

舊例廣有準備均價之後課利倍增故政和元年更循其例許三路文鈔得以轉紹及洎宣和初鈔法屢

至政和二年蔡京復用事罷除官般賣仍行鈔鹽更定新法此獎勵之例所由開也

改售給甫通輒復變易其初用對帶後又變對帶為循環循環者已賣鈔未授鹽復更鈔已更鈔鹽未給

復貼輸錢凡三輸錢始獲一貨之值民無資更鈔已輸錢悉乾沒數十萬券一旦廢棄朝為豪商暮儕流

丐攘利罔民商旅嗟怨鹽法敗壞至此已極以上據宋史食貨志及文獻通考按宋史蔡京傳言崇寧元

之二曰神宗創法先帝繼之兩遭變更國是未定朕思上述父兄之志卿何以教之京頓首謝願盡忠崇寧

二年京遂乘執國政陰託紹述箝制天子用條例故事即都省設講議司自為提舉取政事之大者日議

且化變為流一事以三人主之凡所設施皆由是出盡改鹽鈔法凡舊鈔皆弗用富商鉅賈嘗持數十萬緡一

皆未允又言京自崇寧二年為相至崇寧五年能大觀元年起用至大觀三年罷政和二年再起用至宣

和二年罷宣和六年復起用宣和七年乃始貶黜京先後凡四當國掌握政權者十有餘載輕改法度任

故吏魏伯芻領權貨橫徵巧斂民不聊生故徽宗一朝累世之法蕩然無餘而鹽法敗壞為尤甚焉食貨

志亦言魏伯芻非有心計但商旅算請率尅留十分之四以充入納之數當政和時再變鹽法伯芻方為

蔡京所倚信建言朝廷所以開闢利柄馳走商賈不煩號令億萬之錢輻輳而至御府頒索百司支費歲用之外沛然有餘政和六年鹽課通及四千萬緡權鹽之入可謂厚矣葉適云崇觀以來蔡京專政以爲其策出於王安石呂惠卿之所未工改變鹽鈔誘賺客商鈔法數十日一變商宣和二年蔡京再罷王黼既納錢鈔復不用以盜賊之道歛商民之財蔡京之法又王安石所差爲者矣

繼之循用蔡京弊法改行新鈔所有舊鹽貼錢對帶方許出賣初限兩月再限一月剝下益上專務害民

改易鹽鈔甚於盜賊未幾而靖康之禍作矣據宋史食貨志按宋史王黼傳言宣和初年蔡京既罷王黼

弊一切調除四方翕然稱爲賢相及拜太宰得位逞志無所顧忌仍循京法改易鹽鈔其時徽宗窮奢極欲花石土木興作不已黼乃苛取民財以供應奉置應奉局自兼提領迨至方臘之亂黼欲歸罪於京追

可得耶葉適云蔡京變易鈔法走商賈窮地之實以佐上用自謂課利豐入富足以備禮和足以廣樂百

侈並興竭力相奉不幸黨與同屢復屢變而王黼又欲出於蔡京策畫之所未及南渡後西北鹽區非

復宋有東南利入專仰鹽鈔建炎初仍依靖康舊例用對帶法宋史食貨志載靖康元年詔未發新鈔已

盡給新鈔亦用帶賣舊鹽之法故建炎初元仍沿其例宋史張慜傳又言高宗當靖康時爲兵馬大元帥

建府河北懲建議即元帥府印給鹽鈔以便商旅不閱旬得緡錢五十萬以助軍高宗重之及即位後命

爲戶部尚書措置財用懲善理財論利害猶指諸掌建炎三年呂頤浩以對帶法不可用改行貼納法令

商人買鈔貼輸現錢據宋史食貨志按宋史高宗本紀載呂頤浩爲相在建炎三年文獻通考云建

問詔淮浙鹽概以十分爲率四分支現鈔四分支舊鈔二分留支預發新鈔復按分數如對帶法據文

爲紹興二年事由此對貼並行始加嚴酷然自建炎以來改易鈔法至紹興四年鈔鹽凡五變而建炎舊鈔支

尚未絕又立併支之法命以資次先後支給據宋史食貨志按淳熙間更變對帶爲循環慶元初又罷循

環鹽鈔改增贖鈔名為正支亦以資次先後支給據宋史食貨志按文獻通考載慶元元年淮東提舉陳問客商先買一鈔卻更重買一鈔其先買者號為舊鈔而重買者謂之新鈔舊鈔可以換支重買復為蓋舊鈔如此循環易於牟利宜將循環鈔住罷專用一色增贖鈔支請於是富商鉅賈有頓為貧民者矣蓋

南宋鈔鹽變更雖多大都皆依崇觀之舊而閩廣鹽鈔且多抑售其害殆甚於官般矣按閩廣鈔法自建

其後鈔鹽難通遂致肆行分配勸民抑賣較之官般其害尤甚此閩廣鈔法所以屢行屢罷也蓋自南宋以來偏安一隅軍國經費多資鹽利苛煩之擾勢不能免以視崇觀時代弊正相等續文獻通考載淳祐元年臣僚奏南渡立國專仰鹽鈔紹興淳熙享其利嘉定以降二三十年間鈔法或行或廢改變無常公私俱困葉適云舊制鹽鈔盡歸權貨務自南渡後而呂頤浩黃濟善之流皆汲汲以權貨自營况乎大

將殖私軍食自制無所承統由是以來辛巳之役甲申之役邊防有警課價輒增既增之後不可復減嘗計本朝盛時所入之數比於漢唐盛時一再倍熙豐以後比治平以前數倍而蔡京改變鈔法以後比熙豐又再倍然渡江以至於今視宣和又再倍而財用之困乏莫今為甚皇皇營聚不可一朝居天下擾擾皆以茶鹽為患矣綜觀宋代三百餘年間未有一定之制官

般客鈔屢相更革法規甫立奸弊隨生惟范祥鈔法深得劉晏遺意斯為最善耳

按宋時邊境東北一路逼近契丹契丹者遼國之初稱也契丹本東胡別種唐初內附其後叛服不常

漸成強國朱梁貞明二年始建國號稱曰契丹石晉天福二年西北一路鄰接西夏西夏者黨項之別

改號曰遼宋太平興國四年仍稱契丹治平四年復改曰遼西北一路鄰接西夏西夏者黨項之別

部也黨項本西羌別種以姓別為部落而拓跋氏為最強北魏亡後部族散居漠南唐廣明三年拓跋

吳嗣立侵略邊地益稱強盛迨遼起自臨潢北侵女真西兼突厥東併渤海南據燕幽平諸州由是河

北產鹽之區半為遼有即今長蘆之蘆夏起自夏州東阻黃河西至玉門南臨蕭關北控大漠盡取河

西朔方地由是陝西產鹽之區多為夏有即今陝甘花馬大小池及遼夏鹽法簡略價賤易售邊民趨

蒙古鄂爾多斯等處鹽池

利往往盜販故宋代並邊措置鹽務所以常防遼夏鹽也金起自海濱漸成強盛西陷黃龍南取遼陽

進陷雲中遂斬遼祚長驅中原略取河陝山東地西自大散東至長淮皆沒於金金即女真本東夷種古曰肅慎氏北魏曰

勿吉隋唐曰黑水靺鞨五代時始曰女真後屬於遼其在南者曰熟女真其在北者曰生女真金之先

世為生女真後至烏古迺而始強至阿骨打而始叛遼宋政和五年建國立號改稱曰金時遼天慶五

年也及宋宣和七年遂滅遼長驅中原而宋亦因以南渡由是解滄濱海等州產鹽之區又為金有今

矣遼自阿保機至延禧傳九世凡百十有一年而國亡長蘆山東河故宋自南渡以後疆域日蹙鹽產所在惟淮南兩浙及閩廣川峽而淮南銷地北與金鄰

東淮北產區故宋自南渡以後疆域日蹙鹽產所在惟淮南兩浙及閩廣川峽而淮南銷地北與金鄰

金鹽侵入又所宜防也按宋史食貨志載宋初與遼互市太平興國二年始於鎮易雄滄州各置榷務

香藥漆器器物聽與交易而鹽皆不在其列則知宋時遼夏互市條約鹽之出入當在禁例金史食

貨志亦載皇統二年始與未互市各置榷場於兩界壽泗類蔡唐鄧等州皆設置焉交易之物以茶為

大宗香藥次之泰初八年詔沿淮諸榷場聽官民以鹽市易其時與宋開釐凡歷四年背棄盟約故有

此詔至是年八月和議已成仍如和制蓋互市之法猶今所謂通商也通商條例違禁物品例不輸入

固然私販之弊金時鹽法其初循遼之舊但徵鹽稅聽民自由販賣其後倣行宋制設立鹽鈔別為大套

固不能免焉小套名目北京等場鹽以石計北京大套之石四東京大套之石十小套之石一西京大套之石五小

套之石三皆套為一鈔按北京即遼上京臨潢府金天眷初改為北京東京即遼南京遼陽府金亮改

京皆今蒙鹽區域而大同所屬山東滄寶等場鹽以袋計每袋三百斤大套之袋二十有五小套之袋

兼有土鹽即今山西北路也或十或五或一寶抵零鹽較其斤數又為小鈔給之俾便零販解鹽以席計每席計二百五十斤以五

席為一套皆套為一鈔按金印解鹽不分大小套而山東至於私鹽條例立禁尤嚴私盛地方按戶攤

稅均納鹽錢名曰乾辦此與蠶鹽食鹽實相類也以上據金史食貨志按金時河北陝西及太原鹵地凡產鹽區域私鹽充斥巡緝較難者聽民煎鹽嚴加

限制按照戶口攤納鹽錢謂之乾辦乾辦之例計口定稅民既輸乾辦錢又須買鹽而食徒費民財以增煎販者之利况乾辦課額過重民多逃徙此其為法雖微五代宋初蠶鹽食鹽之例而弊尤甚焉蓋

金代鹽制大概多仿宋法金史食貨志又言金初循遼之舊徵取鹽稅及得中土鹽場倍之海陵貞元二年蔡松年為戶部尚書始行鈔鹽蔡松年傳亦言海陵遷中都徙權貨務以實都城及行鹽鈔錢鈔

法皆自松年啓之然則金改鹽法實始於松年也志又言金時權貨如酒茶香鐵之類其目有十而鹽為稱首自起東海俗尚純實熙宗海陵之世風氣日開兼務遠略君臣講求財用切切以是為先務雖

以世宗之賢曷嘗一日忘章宗喜功邊費寔廣宣宗南遷國土日蹙食貨之議不容不急考其立國以來所為經畫者其弊在於急一時之利踵久壞之法鹽筴酒榷茶稅等項多宋舊人之所建或行或轍

變易無常作法於涼其弊猶貪作法於貪弊將若元起自和林略取漠南東至遼海西併西夏既滅金何終金之世國用易匱民易離豈非由是歟

國即議南侵蒙古本北狄別種一曰韃靼後為遼貢於遼人部族分散居大漠之北世奉貢於遼金及至也速該而始強至木真而始叛金於是略取漠南遼海河朔山東及關右地元太祖二

十二年遂滅夏宋寶慶三年也太宗窩闊台嗣位復滅金時宋端平元年也夏自元昊至德邊釁日滋旺傳九世凡一百九十餘年而國亡金自阿骨打至守緒傳九世凡一百二十年而國亡

宋益衰弱迨後平大理定吐蕃舉兵蹙宋而宋遂亡元世祖席累世之業至元八年更立國號改稱曰元時宋咸淳七年也至元十六年遂滅宋蓋元將

自滅金以後圖謀中國戰爭由是金國產區復歸於一然則宋代三百餘年邊禍不息始於遼繼於金攻取凡四十五年而宋始亡

終於元四夷交侵國勢寢微訖宋之世莫復能振為古今一大變非獨鹽區之淪失矣

民國十一年三月出版

定價  
全年四元四角  
每册大洋四角

編輯處兼  
發行處

鹽務署總務處第二科

印刷所  
財政部印刷局



一彙覽月出一册全年共十二册定價見前

一購至三十六册照每册四角七折購至一百二十册照每册四角六折

共三次購六份

照每册四角七折一次購一期或數期滿三十六册亦照每册四角七折餘可類推

一郵費每册二分半

一訂購者須先交售價並郵費方能照寄

售價郵費均不得用郵票替代

一經售處北京鹽務署總務處第二科面訂或函訂均聽便