

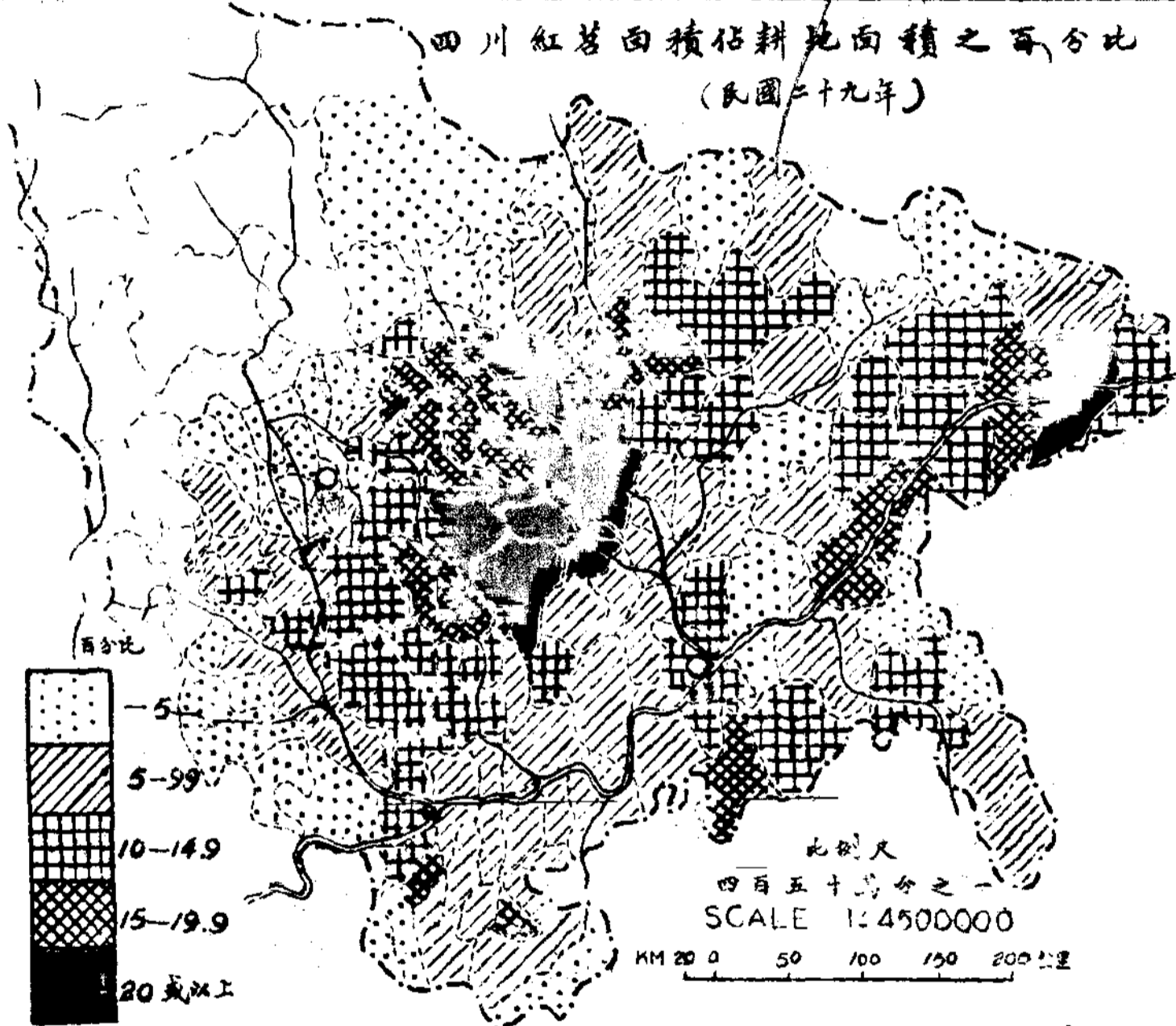
山

# 經濟週訊 ECONOMIC WEEKLY

NO. 74

民國三十年五月七日  
MAY 7TH 1941

第七十四期



金陵大學農學院農業經濟系出版  
DEPARTMENT OF AGRICULTURAL ECONOMICS  
COLLEGE OF AGRICULTURE & FORESTRY  
UNIVERSITY OF NANKING  
CHENG TU, SZECHWAN, CHINA

南京中央圖書館  
NATIONAL CENTRAL LIBRARY  
NANKING

## 甘薯與糧食之關係

潘鴻聲 徐才龍

### 一. 引言

語云：“國以民為本，民以食為天”。值抗戰建國期間，前方後方食糧之供給，更形重要。吾國人民普通所需之糧食，悉以稻麥為主，稻麥以外之雜糧，尚未充分利用。惟甘薯一項，營養豐富，產量甚高，充氣代糧，最為適宜，今反為人所忽視，除少數貧苦鄉民，間將鮮薯煮食代糧外，富有之家，每多視為質粗物賤，未能盡量食用。觀夫浙江東南部及海島居民，因食糧不足，恒以乾薯條煮食代糧，食之多力鮮病，壽年增加。蓋甘薯之為物，味甘色白，有補中和血，暖脾胃及益肺生津之功也。

作者按甘薯之可充糧食，前人亦屢提及，並有上述浙江之食用，尤為明證，惜其尚未普遍，踴躍一隅，或僅限於貧苦之家，而富有及都市人民，雖間有食之，類皆作為零炊點心，用作主要食糧者，尚屬罕聞。現為充實戰時糧食計，急應利用滋養豐富，成本低廉之甘薯，製造各種食品，使普通人民，代充糧食，以濟未飽之不足，並減輕目前食糧恐慌之程度。本文略述綱要，藉啟其端，投磚引玉，尚望關心食糧問題之人士，加以提倡與推廣，費力少而功效大，造福人民，誠匪淺鮮。

### 二. 甘薯歷史

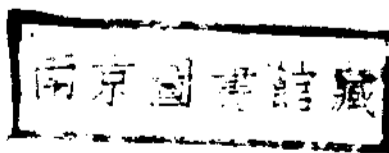
1. 名稱及來源——甘薯 (Sweet - potato) 一名番薯，又名山芋，俗稱紅薯，屬地下塊根類，始於明季閩人陳經翰，由交趾携種來，巡撫金公學力勸人民廣植，以救飢荒，閩人德之，為之立廟

崇拜，號曰金薯。乾隆五十一年冬，清廷勅旨推廣，以備災荒，嗣後提倡者頗仍，產區漸廣。

2. 四川甘薯——據四川省農情報告第二卷第五期，全川栽植甘薯之面積為一千零九十萬市畝，佔耕地面積百分之一三強。可知今日之甘薯，已成為農家之主要作物。然產區價格，往往極為低廉，甚至不待食盡，即遭糜濫而被遺棄，推原其故，無非因人民漠視，貯藏不良及運輸困難所致。但甘薯之效用，既可代糧，異容輕視，亟宜一方改良貯藏，以備經久，一方製造各種食品，切實推廣。如此非產區之人民，乃可得甘薯製造品之調濟，以免感受未飽之虞，而產區人民，亦得賴其產品之輸出，以繁榮農家之經濟，兩者並惠，輕舉而易行也。

3. 甘薯之特性——甘薯之所以為昔人所重視者，因其培植較易，滋生繁衍，少有災害，產量豐富又可代糧充飢之故，茲將徐氏元庵之甘薯十二勝一例，錄之於下，以資研究者之參考：

- 1) 收入多
- 2) 白色味甘，諸土種中特為貴重。
- 3) 乾久收藏，屑之旋作餅餌，購用飽饜。
- 4) 可釀酒。
- 5) 益人與薯蕷 (淮山約) 同功。
- 6) 枝葉附地，風雨不能侵損。
- 7) 可代糧，凶歲不能災。
- 8) 可充邊實。
- 9) 生熟食可食。
- 10) 遍地傳土，剪莖作種，今歲一莖，次年



便可種數畝也。

(11) 用地少，易於灌溉。

(12) 春夏下種，初冬收入，枝葉極盛，草穢不容，但須墾培，不用鋤耘，不妨農。

五、甘薯之培植及產量

1. 育苗——春分後將上年留藏之甘薯，排置於鋤鬆土之畦內，每薯距離約半尺許，上覆細土，十餘日後，即發苗芽，生長甚速，而後隨期隨長，雖種丈餘之地，乃可栽種數畝也。

2. 插苗——先將預備植薯之地，鋤碎起嶺，高約尺許，剪上述之藤苗，每莖長約七八寸，鋤以小穴，用手將薯藤插入，深約三四寸，嗣後祇要壟土一二次，不必除草與鋤耘。惟薯藤生長茂盛，並易節節生根，後結小薯，若任其自然，則妨害主藤之甘薯，而影響產量之減少。故必須越數日翻藤一次，以免節節生根之弊。然翻藤工作極簡，婦孺皆能充任。

3. 產量——甘薯產量之豐富，農產品中罕與倫比，據奉報民國二十七年射洪、三台、五十六農家調查所得之結果，兩縣平均每市畝之產量為九·四市担，射洪每市畝為一〇·五市担，三台每市畝為九·一市担（見第一表）。然該調查年甘薯之收成，兩縣平均佔平常年百分之七五成弱，射洪佔百分之六四成強，三台佔百分之八五成。今若推其其平常年之產量，則兩縣平均每市畝為一二·六市担，射洪每市畝為一六·三市担，三台每市畝為一〇·七市担（見第二表）。就以上兩縣而論，則甘薯之產量可見一斑矣。

第一表 調查年每市畝甘薯之產量  
民國二十七年，四川射洪、三台、五十六農家

縣別	家數	每市畝之產量(市担)
射洪	29	10.5
三台	27	9.1
平均	56	9.4

第二表 平常年每市畝甘薯之產量  
民國二十七年，四川射洪、三台、五十六農家

縣別	家數	調查年佔平常年收成之百分率	平常年每市畝之產量(市担)
射洪	29	64.4	16.3
三台	27	85.6	10.7
平均	56	74.7	12.6

四、甘薯品之製造

1. 甘薯絲——九十月間甘薯掘出後，擇較大者，用水洗淨，削成薯絲，粗約如箸，長一二寸不等，全視甘薯之大小而分別其長短。削入籬內，攤於竹簾上，置烈日下，任其風吹日曬，約二三日始乾。每担鮮甘薯，約可得乾絲三四十斤。收後以竹席圍如囤，雖久藏亦不霉壞。用時，則以水煮熟或於煮飯將熟時，以薯絲和入其內同煮而食。此等食法盛行於浙江之禾南郡，無論貧富家度，每多間食，藉以減省米糧，苟遇災荒年歲，其用更大。

2. 甘薯粉——以菜刀削去薯皮，洗淨和水磨成細末，傾入水中，淘去浮渣，取渣下細粉，曬乾後，即謂薯粉。用時與糯粉相同，只以滾水沖入，其色如玉，清香可口，非特可以充飢，且能補心，健脾，益腎，苟患有淋瀝遺精者，如每日早晚調服此粉，其功甚大，因是類病症，最宜調養心脾之故也。市上所售往往以劣質入市，名曰行粉。此粉製造，即上述之方法，而未去其浮渣，一切皆磨細加入，故只能作餅，並不適於沖服。

3. 甘薯糰——首將糯米水浸一星期，要以米發酸為度，取出淘淨晒乾，磨成細粉，候晴大將糯米粉拌以冷水，和作團子如拳大。以甘薯削去皮洗淨，於沙糙石上徐徐磨成極細之薯漿，勿可揀水。再將上項之糯米團煮熟，傾入器中，用木杖盡力攪成糜狀為度，乘熱時，將薯漿傾入其內，每糯米粉一斗，入薯漿三斗，須拌之極勻，先將乾小粉，篩於平板上，次以該糜置其上，滾鋪乾粉，使成薄餅狀，兩半乾，切成穀子樣，再晒極乾收藏。用時，以慢火燒鍋，待鍋熱，下乾薯漿粒二合許，炒少刻，漸軟漸發，變成圓珠狀，次下白糖，芝麻及香料，炒勻候冷，脆脆異常，每二合即可炒成一升。此糧食之厚腸胃，健脾胃，解毒活血，倘給小孩作為零食，較勝他物多多矣。

4. 甘薯酒——用甘薯不拘多少，寸截斷之，晒乾，以木甑蒸熟取出杵爛，傾入瓶中，用酒藥研細攪和，以手壓實，中間作一小坑，候發酵下水，用絹袋濾過，其製造方法，悉與米酒同。至於造燒酒，即

用薯酒入鍋，如法滴糟，亦與酒糟造燒酒之法同。此酒功能和脾，強胃，止瀉，益精，福建最多，土人石之曰「土瓜酒」燒酒石之曰「土瓜燒」。

### 五. 結論

甘薯生長地下，災害自然較少，而其每畝產量所能供養之人口，遠較每畝稻麥為多，至於如何增進改良，以增加其產量，容後另詳，茲不贅述。值茲日寇恣威，食糧恐慌之秋，安宅後方，必先使糧食充足。苟能利用甘薯，略加製造，充飢代糧，功不亞於米麵。或有疑川省氣候特殊，終日陰霧，甘薯製造品，有賴日光晒乾者，頗成問題。然作者，自七七事變入川後，每見烈日當空，與浙省相差無幾，所謂「蜀犬吠日」乃古人形容之過甚。且甘薯等製造品，並不必須要烈日，只要有風徐吹，自可漸乾。如收藏時，略用火烤，即免發潮。故此種問題，毋許考慮。惟望當局及時提倡，於產區設立場所，盡量製造運輸各地米場，以代食糧，則米麵之恐慌，可望逐漸減少。

### 美國土地金融概況

藉土地金融力量以創造自耕農而達耕者有其田之呼聲，近已漸被各方所重視。本年三月十二日第一屆全國農林行政會議，並通過地盡其利與耕者有其田為我國農林建設之最高原則。但我國向無土地金融機關之設立，又鮮農地抵押信用之經營。既乏典藉可供參考，且無成規可資依違。茲創制之旨，固當適應吾國情而改鑄之石，何妨借助於他山。綜觀世界各國現有之土地金融制度，當推美德二國比較完善，茲

者以組織嚴密與業務健全著稱，而後者則以歷史悠久與成績優異蜚聲。本文係參照美國農業貸款管理局出版之 *Farm Mortgage Loans*，將美國土地金融情形，摘錄一二，藉供參考。

根據1933年通過之農業貸款法，分全美為十二土地銀行區，每區各設立聯邦土地銀行一處，經由國民農業貸款合作社而貸給農民以長期抵押借款之資金。

每一土地銀行最初股本為750,000元，

十二銀行共計9,000,000元。此項股金全部由政府認購。按照農業貸款法之規定，國民農業貸款合作社向土地銀行借款，應以其借款項百分之五，認購各該銀行之股本，俾政府之股本，逐漸收回，而農民之股本，比例增加。

其貸款資金之來源，主要為發行土地債券，票面額分四十元，一百元，四百元及一千四百元四種。除第一次農地抵押為担保外，並以土地銀行之資本，公積金與盈餘為之保證。在1937年底，資本，公積金與盈餘，相當於尚未清償土地債券百分之25.6，換言之，為1與3.90之比。此可顯示其經營之健全與穩妥。

貸款之用途，限為五種：(1)購買農地，(2)購買農具，肥料及牲畜，(3)建築及改良土地，(4)清償債務，與(5)普通農業需要之資金。其貸款利率，由土地銀行放與國民農業貸款合作社者，恆為年息四厘，至直接放與借款農民，則為年息四厘半。

聯邦土地銀行貸款與每人之最高數額為50,000元，其貸款對象為(1)農民，(2)主即從事務農，或(3)其主要收入由農場得來者。

地方合作社之貸款委員會，依其所需資金向土地銀行申請，並附送銀行評價員之報告書，如銀行認其担保為可靠，即可予以放款。其放款數額，不得超過土地正常估價百分之五十，及永久而可靠之改良估價百分之二十。貸款期限至少五年，至多四十年。大多數為三十三至三十六年，但仍有若干為二十年或以下。償還分每年或每半年攤還一次，每次攤還之數額，則依其所訂期限與借款總數而預先為之規定。

各聯邦土地銀行之理事會，由理事七

人組織之。此等理事，依據職權為聯邦土地銀行，聯邦中期貸款銀行，區合作銀行及生產貸款公司之理事。其中三人，一為國民農業貸款合作社，一為生產貸款合作社，一為向合作銀行借款之合作社所推選。二人為農業貸款管理局政府所委派；一人由國民農業貸款合作社選出票數最多之候補者三人，提請政府指派。其餘一人為理事主席，亦由政府委派之。

土地銀行之業務職員，由理事會任用，通常包括經理，副理，文書，及會計。文書及會計亦恆為副理。為求達業務處理之有效起見，分為若干部，每部由一高級職員主持其事。各部人數之多寡，則依其事業範圍而定。高級職員如經理，副理，文書及會計，合組執行委員會，以決定並認可土地銀行之借款放款等事宜。

農業貸款管理局組織土地銀行委員會，以監督并調整各聯邦土地銀行之業務，俾其組織更趨有效。舉凡土地銀行股本之增加，貸款利率之決定，土地債券之發行，紅利之支配，概受農業貸款管理局之控制。並稽核其書表帳簿，每一銀行每年應受考核二次。此外土地銀行每月應以收支表及詳細業務報告送交農業貸款管理局，而由其詳加核明及分析。

聯邦土地銀行大多對國民農業貸款合作社放款。農民申請貸款，先經合作社核准，代為向銀行申請。故土地銀行之使命，係發行長期抵押債券向投資之公眾籌批購買信用，而同時貸放於農民以零星出售其信用。土地銀行為策其貸款之安全起見，對於地方合作社之組織，經營，以及貸款之用途，恆負有監督與輔導之任務。

成都市生活費用指數

指數變動說明

(民國三十一年四月二十八日及全月平均)

本週與上週比較：—

三界綜合指數：— 本週總指數為一一八六·七，較上週上漲三六·七點。分類指數中，食物類米價較上週每雙市斗續漲五角，麥豆因收穫欠豐價格轉漲，豬牛肉則因各方祈雨，肉業斷屠，價格趨漲，菜油因今年菜籽收成不佳，價格上提。此外各種蔬菜，仍逐步上漲，本類指數較上週再漲六一·四點。燃料類松柴略跌，青杠柴則因採購者較增而上漲，紅蜡因工料俱增，再度漲價，本類指數竟較上週高出六八·一點。雜項房租兩類無變動，衣着類之蔴丹士林，漂布洋布，本白布，洋絲等均因近日常貨較多，銷路甚疲，價格下跌，本類指數較上週降落二七·三點。本週法幣購買力較上週降落〇·三點，法幣一元折合基期之八分四厘。

各界總指數：— 本週勞動負販界總指數為一三四四·九，商賈店主界為一一五三·六，軍政教育界為一一一七·六。計各較上週上漲三五·九點，四二·八點與二一·

〇點。法幣購買力各較上週降落〇·二點，〇·三點與〇·一點。計法幣每元各合基期百分之七·四，八·七與九·〇。

本月與上月比較：—

三界綜合指數：— 本月來因氣候及人事種種問題米糧運銷上漲，不可遏止，同時各種蔬菜亦因雨水缺乏，及米糧高漲之影響，價格與日俱增，他如柴炭及雜項物品亦均有增漲，僅布匹洋絲等因來貨踴躍及銷路平淡緣由，較前轉趨跌落，本月份總指數為一一六三·二，較上月高出一四三點，超出去年同期竟達八五九點。分類指數中，食物類較上月上漲二五六·九點。燃料類上漲二·一點，雜項類上漲五〇·二點，房租類未動，衣着類則下降二七·三點。本月法幣購買力較上月降落一·二點，法幣一元折合基期之八分六厘。

各界總指數：— 本月勞動商賈與軍政教育各界總指數，計各較上月上漲二三〇·一點，一一九·三點與一〇一·七點。法幣購買力各較上月降落一·五點，一·一點與一·〇點，法幣每元各合基期百分之七·六，九·〇與九·一。

經濟週訊第七十四期目錄

樂山縣之土地分類 崔毓俊-----667  
 成都市之米糧運銷概況(五) 潘鴻聲 郭敬學---670  
 成都市生活費用指數-----672  
 成都市零售物價-----674  
 成都市批發物價指數-----675  
 成都市批發物品對基期之上漲百分比-----675

咸海市生活費用指數  
(加權綜合法)民國二十六年二月至六月平均=100  
(民國三十年四月二十八日及全月平均)

類	別	食	物	水	看	房	租	燃	料	雜	項	總指數	購買力
<b>勞動負販界</b>													
	物品項目	27	7	2	9	8	53.						
	民國廿六年	962	1044	998	97.1	1010	972	1030					
	民國廿七年	904	1457	1007	964	1006	954	1049					
	民國廿八年	1126	2782	986	1553	1872	1247	802					
	民國廿九年	4337	8659	1033	5800	4108	4279	234					
	民國廿九年四月	2554	6370	962	5128	3131	2802	357					
	民國三十年三月	11843	17362	1038	12235	10431	10948	91					
	民國三十年四月	15118	15821	1030	12078	10357	13249	76					
	民國三十年四月廿一日	14892	15912	1038	12074	10379	13090	76					
	民國三十年四月廿八日	15380	15420	1038	12302	10379	13449	74					
<b>商賈店主界</b>													
	物品項目	27	10	2	11	16	66						
	民國廿六年	935	1039	1003	967	996	992	1007					
	民國廿七年	928	1405	1017	942	1062	1009	992					
	民國廿八年	1201	2597	983	1643	1575	1436	696					
	民國廿九年	4463	8327	952	6046	3225	4290	233					
	民國廿九年四月	2762	6021	969	4890	2705	3039	330					
	民國三十年三月	11375	17228	950	12143	7874	9910	101					
	民國三十年四月	13498	16481	950	13502	8394	11103	90					
	民國三十年四月廿一日	13547	16566	950	13258	8407	11108	90					
	民國三十年四月廿八日	14225	16237	950	14331	8410	11536	87					
<b>軍政教育界</b>													
	物品項目	27	10	2	11	20	70						
	民國廿六年	987	1045	1006	985	994	997	1004					
	民國廿七年	934	1394	1067	1054	1087	1044	959					
	民國廿八年	1281	2579	1005	1760	1704	1508	664					
	民國廿九年	4464	8601	945	6493	3583	4286	233					
	民國廿九年四月	2528	6282	970	5719	3075	3199	313					
	民國三十年三月	11334	18874	944	14513	8094	9939	101					
	民國三十年四月	13980	18640	944	14839	8571	10956	91					
	民國三十年四月廿一日	13255	18696	944	14794	8575	10966	91					
	民國三十年四月廿八日	13941	18549	944	15215	8573	11176	90					
<b>三界綜合</b>													
	物品項目	28	13	2	12	21	76						
	民國廿六年	978	1042	1004	974	996	983	1012					
	民國廿七年	922	1206	1034	983	1088	1008	973					
	民國廿八年	1218	2608	995	1668	1670	1418	705					
	民國廿九年	4421	8468	966	6143	3985	4285	233					
	民國廿九年四月	2711	6159	972	5210	2935	3040	329					
	民國三十年三月	11370	17951	965	12937	8225	10202	98					
	民國三十年四月	14139	17271	965	13647	8727	11632	86					
	民國三十年四月廿一日	13913	17345	965	13508	8683	11500	87					
	民國三十年四月廿八日	14527	17072	965	14189	8683	11867	84					

更正：上週本表內勞動負販界四月二十一日  
總指數1909.0為1309.0之誤特此更正

成都市零售物价

物 品	单 位	价 格		物 品	单 位	价 格		物 品	单 位	价 格	
		四月廿一日	四月廿四日			四月廿一日	四月廿四日			四月廿一日	四月廿四日
<b>食物類</b>			<b>衣着類</b>			<b>雜項類</b>					
米	斗 <sup>(1)</sup>	41.00	41.50	本白布	尺	2.00	1.90	蝶霜	瓶	13.00	13.00
蚕豆	斗	24.00	26.00	漂白洋布	尺	2.30	2.10	三星精	盒	2.80	2.90
麵粉	斤	1.60	1.60	漆子士林	尺	3.00	2.90	肥皂	塊	2.00	2.00
切麵	斤	1.10	1.10	錦地綢	尺	11.00	11.50	毛巾	条	2.80	2.80
猪肉	斤	3.00	3.50	華達呢	尺	25.00	25.00	膠布	對	0.50	0.50
牛肉	斤	2.50	2.60	毛華呢	尺	19.00	19.00	酒精	瓶	7.00	7.00
羊油	斤	2.40	2.40	棉花	斤	4.80	4.80	阿斯匹林	粒	0.10	0.10
猪肉	斤	3.80	4.00	瓜皮帽	頂	6.50	6.50	中藥劑 <sup>(10)</sup>	斤	19.20	19.20
雞肉	斤	3.20	3.30	布擦鞋	双	7.00	7.00	學費	每 <sup>(11)</sup>	11.67	11.67
蛋	个	0.24	0.24	毛質呢鞋	尺	28.00	28.00	教科書	標 <sup>(12)</sup>	3.50	3.50
菜油	斤	2.30	2.40	毛質呢鞋	尺	29.00	29.00	民生墨水	瓶	4.00	4.00
醬油	斤	1.60	1.60	短皮鞋	尺	48.00	48.00	中信紙	百張	2.60	2.60
鹽	斤	1.50	1.60	洋 袜	尺	5.00	4.80	小大烟	盒	1.50	1.50
糖	斤	1.70	1.70	<b>房租類</b>			福 煙	兩	0.40	0.40	
酒	斤	6.40	6.40	房 租	標 <sup>(13)</sup>	1.00	1.00	鉄 鍋	口	22.00	22.00
酒	斤	2.00	2.00	押 租	標 <sup>(14)</sup>	0.20	0.20	江津藥碗	个	0.90	0.90
菜	斤	0.50	0.60	<b>燃料類</b>			彭縣藥碗	个	2.80	2.70	
菜	斤	0.25	0.45	煤 炭	挑 <sup>(4)</sup>	34.00	34.00	開 水 壺	个	0.20	0.20
笋	根	0.20	0.20	紅 炭	担 <sup>(5)</sup>	45.00	45.00	電 影 場	月	3.00	3.00
黃豆	斤	0.35	0.35	大河木柴	担	2.60	2.50	工 資 月	月	4.35	4.35
葱	斤	0.35	0.35	南河木柴	担 <sup>(6)</sup>	2.60	2.50	車 价	標 <sup>(15)</sup>	0.187	0.187
豆腐	塊	0.10	0.15	保元靛	担 <sup>(7)</sup>	10.60	10.60	附註：見本刊第六十六期本表。			
洋菜	斤	1.60	1.70	極枝靛	担 <sup>(8)</sup>	13.00	13.50				
粉條	斤	2.30	2.30	紅 蜡	斤	0.08	0.10	本刊全年五十期，預定全年四元，半年二元二角，零售每期一角，郵費在內。			
花 餅	斤	0.60	0.60	煤 油	斤	26.00	26.00				
泡 餅	斤	1.00	1.00	電 費	度	0.95	0.95				
毛 茶	斤	6.60	6.60	國貨電池	个	6.80	6.80				
花生糖	塊	0.10	0.10	皮 線	卷 <sup>(9)</sup>	140.00	140.00				



成都市批發物價指數(開平幾何平均法)

084

民國二十六年一月至三月平均=100  
(民國三十年四月二十九日及全月平均)

類別	食物	水	着	燃	料	金	電	建築材料	雜項	總指數	購買力
物品項目	15	9	5	9	5	13	39				
民國二十六年一月	986	1016	1987	1112	994	950	991			1000	1000
民國二十六年二月	951	1390	1130	1732	1058	1097	1172			864	864
民國二十六年三月	7487	2980	3082	3984	2080	2149	2298			435*	435*
民國二十六年四月	5329	8909*	9600	12822	4535	5493	6803*			11.7*	11.7*
民國二十六年五月	3769	7320	8452	10282	3534	4852	5544			180	180
民國二十六年六月	12594	13387	22064	23470	10909	3784	13161			76	76
民國二十六年七月	13267	13371	21981	23492	10951	8775	13301			75	75
民國二十六年八月	13456	13442	22274	23628	11048	8814	13416			75	75
民國二十六年九月	13601	13309	21280	23548	11063	8680	13319			75	75

\*以前各期為46.7乃34年之誤特此更正並致歉意 十修正指數(加入布帛麻皮)

成都市批發物價指數長期之上漲百分比

民國二十六年一月至三月平均=100  
(民國三十年四月二十九日)

平均上漲百分率(總指數) 1331.9%

高於平均上漲百分率之物品			低於平均上漲百分率之物品		
品名	百分率	品名	百分率	品名	百分率
白新煤	86294	棉紗	12803	花粉	12563
鐵紙	57143	酒	11850	精粉	11429
油	55556	雜糧	10901	麵粉	10737
釘	37763	米	10681	麵粉(特)	9795
釘	34286	麵粉	9000	麵粉(特)	8879
釘	26980	麵粉	8814	麵粉(特)	8609
釘	22500	麵粉	8429	麵粉(特)	7546
釘	22114	麵粉	7130	麵粉(特)	5974
釘	21903	麵粉	5974	麵粉(特)	5071
釘	20959	麵粉	4972	麵粉(特)	4972
釘	20843	麵粉	4337	麵粉(特)	2780
釘	19678	麵粉	2780	麵粉(特)	2328
釘	19535	麵粉	2328	麵粉(特)	1675
釘	19028	麵粉	1675	麵粉(特)	
釘	17662	麵粉		麵粉(特)	
釘	17576	麵粉		麵粉(特)	
釘	16748	麵粉		麵粉(特)	
釘	16582	麵粉		麵粉(特)	
釘	16398	麵粉		麵粉(特)	
釘	16186	麵粉		麵粉(特)	
釘	15724	麵粉		麵粉(特)	
釘	15699	麵粉		麵粉(特)	
釘	15597	麵粉		麵粉(特)	
釘	15221	麵粉		麵粉(特)	
釘	15181	麵粉		麵粉(特)	
釘	15172	麵粉		麵粉(特)	
釘	15000	麵粉		麵粉(特)	
釘	15000	麵粉		麵粉(特)	
釘	14811	麵粉		麵粉(特)	
釘	14406	麵粉		麵粉(特)	
釘	14328	麵粉		麵粉(特)	
釘	14101	麵粉		麵粉(特)	
釘	14117	麵粉		麵粉(特)	
釘	13636	麵粉		麵粉(特)	
釘	13442	麵粉		麵粉(特)	
釘	13306	麵粉		麵粉(特)	
釘	13333	麵粉		麵粉(特)	