

李陵大子
六十周年
紀念冊

陳銘先題



160377

私立金陵大學六十週年校慶紀念冊目次

(一) 題辭	一
(二) 校訓，校歌	二
(三) 圖像——歷任校長像及校景照片	三
(四) 校史	四
(五) 學校大事記	五
(六) 歷屆主持人行傳	六
1. 福開森先生傳	六
2. 包文先生傳	七
(七) 三院之事業及現況	八
1. 文學院事業及現況	八
2. 理學院事業及現況	九
3. 農學院事業及現況——附農業專修科	十
(八) 本校直屬及歷史關係之機構	十一
甲、本校直屬機關	十一
1. 圖書館概況	十一
2. 附中事業及概況	十二
3. 中國文化研究所概況	十三
4. 社會服務部概況	十四

上海圖書館藏書



A541 212 0021 73638

392313

乙、本校歷史關係之機構

1. 鼓樓醫院概況·····	七七
2. 金陵高級護士職業學校概況·····	八二
3. 金大六十年來宗教事工之概況·····	八六
4. 附中駐蓉分班概略·····	八九
(九) 文獻——國父等署名·····	九〇

金陵大學六十週年校慶紀念

成德達材

蔣中正



金陵大學六十週年校慶紀念特刊

學宗經世

李宗仁題



金陵大學六十週年校慶

為中國現代

教育先河

于右任

金陵大學成立六十周年校慶

樂育英才

孫科



金陵大學六十週年校慶紀念

英彥雲興

吳鼎昌

繼往開來

劉哲



金陵大學六十周年校慶

望重儒林

許世英敬題



金陵大學六十周年校慶

樹人積懋

何應欽敬題



金陵大學六十周年校慶

百年樹人

周詒春敬題



金陵六十周年纪念

百年樹人

王世杰題



金陵大學六十周年校慶紀念

建校興學 載歷艱辛

百年鴻業 功在樹人

河山再造 螢宇一新

永宏化育 桃李長春

賈景德題



運用學術的智能 向天然

寶藏的前途邁進 為世界

人類，創造和平。

金陵大學六十周年校慶

莫德忠



金陵大學六十周年校慶紀念

石城側畔 奎壁吐芒 槐宮聳峙

絃誦聲鏘 清季改制 三院濫觴

化宏絳帳 業盛青箱 披荆斬棘

開風氣先 如人之壽 已屆耆年

德成材達 祀梓連翩 惟斯哲匠

繼美前賢

沈鴻烈敬題



金陵大學六十周年校慶紀念

於穆大學 雄峙鎬京 聲達周甲 歲月崢嶸

觥 祭酒 禮重弓旌 哲人斯去 實大聲宏

迺徵文獻 稽古句萌 縹緗化感 光被春螢

揚 江漢 蔚 我菁 瞻彼堂與 化育瑾瓊

維邦之翰 維國之英 千秋萬載 庶績成可

彭昭賢敬題



棧樸作人惟久
乃大

金陵大學成立六十週年紀念

陳布雷題



作育人才為國樑
棟日月升恒式瞻
弦誦

金陵大學六十年校慶

俞大維行祝



金陵大學六十週年校慶

弘上庠之陶鑄
見大輅之輝光

吳鐵城題



發揚民族文化
陶鑄達國人材

頌祝同題



金陵大學六十周年紀念

聲教覃敷

歐元懷敬題

長養菁莪
預大謀

散原
詩句

私立金陵大學六十周年紀念

周鯤生敬題



弘育英才

金陵大學六十周年校慶

孫越崎敬題

金陵大學六十周年校慶

作育功宏

王重顯光敬題



新梓染絃光大文教
配綬三旆眾擎英教

金陵大學六十周年紀念特刊題詞

張洪沅



金陵大學六十週年誌慶

杏壇春永

國立中央大學校友湯吉永敬題



金陵大學六十週年誌慶

南學楷模

丁文淵敬題



金陵大學成立六十週年紀念

鼓杏苑芳菲

賈麟炳敬題



私立金陵大學六十週年校慶紀念

金陵肇自三書院譽遍江南豈偶然教化
維新興學蚤育才匡濟着鞭先四方俊秀
依風雅一片絃歌起講筵六十週年申校
慶冠裳禮樂舞翩翩

薛篤弼敬題

金陵大學六十週年紀念

歐美學校富麗堂皇各種科學煥發飛揚吾國舊制曰
序曰庠序者學校步武西洋貴校歷史文獻輝煌開山
至今六十星霜無數桃李照耀門牆人文蔚起各展所
長際茲戡建需才贊襄樹人大計尤待擴張航貴校
命名孔彰馬之騏驥鳥之鳳凰紀念盛典徵集嘉章校
校之慶邦家之光

謝冠生敬題

百年樹人國之大計聖澤覃敷有教無類歐風東漸
蒙啓蔽宏育肇基匯文益智講肆大開爰恢爰峙六十
年中作成普備巍巍學府實冠金陵聲教所被乃延八
紘昭文晰理農作時登沐風隨化英賢並興緬維蔭縷
益級前功欽茲紹述垂裕靡窮車書混一乃進大同式
瞻來軫萬禩承風

金陵大學六十週年紀念

民國三十七年十月劉維熾題

宏文造士東南溢美煦育春風週歷甲子
儲才建國積厚流光鍾山淮水同晉無疆

金陵大學六十週年校慶

馬超俊敬祝

金陵蠱學宮聲華夙稱茂桃李遍東南執
經多彥秀所重在器識遂使根基厚堂堂
六十年絃歌徹宵晝蔚然起人文功誰出
其右蕪詞慶良辰業與人俱壽

金陵大學六十週年紀念

關吉玉敬題

金陵大學六十週年校慶

化民成俗舍學焉資匯文書院清末肇始
宏育益智漸拓其基踵舊創新急起直追
猗歟上庠德教廣施爲時養器羣才緝熙
紀年六十金陵首推欣逢盛典摛茲頌辭

李敬齋敬祝

私立金陵大學六十週年紀念

繫維貴校 風氣開先 筆路藍縷 先後諸賢
金陵定名 紀元以前 經營觀摩 春誦夏絃
桃李成蔭 文采斐然 六旬周歲 締造維艱
鍾阜峨峨 大江濺濺 摛詞晉祝 億萬斯年

國立浙
江大學竺可楨拜頌

私立金陵大學六十週年紀念

人文淵藪帝王之州 先河復海匯此巨流
鴻化觀成甲子已周 竟陵遊苑昭明選樓
丕承丕顯自有千秋

袁 敦 禮

金陵大學六十週年校慶紀念

鍾山靈氣 毓爲琛琅

堂皇學府 功在樹人

甲子一週 金聲玉振

流膏化雨 桃李長春

國立山東大學校長趙太侗題

金陵大學六十週年校慶

學乃公器教亦無類虎鋸龍蟠人文攸萃
橫舍宏開峨峨蔚蔚甲子一周由隱而費
講道敦仁奉主之意馳譽蜚聲術專行粹
肯修未遙來軫方賁敢誦德音匪私其彙

李培恩敬祝

黌舍高嵯峨 經營知慘淡

光陰六十年 桃李滿天下

金陵大學成立六十年紀念

三十七年十月

徐悲鴻書賀

金陵大學六十週年紀念

巍巍學府 樹立白門
首倡教育 代出人文
賴有賢者 紆展經綸
士林景式 永著清芬

朱國璋敬題

私立金陵大學六十周年校慶紀念

景教東漸
巍峨學府
艱難締造
濟濟多士
欣逢周甲
志同道合

白下有光
源遠流長
化遠八方
為國棟樑
載歌載颺
遙祝喬皇

私立華南女子文理學院院長王世靜謹題

白下鍾山近大庠山靈閒氣闊然藏緬懷
筆路開林日今育英才滿國疆自是前脩
艱締造更資來者業輝煌湘濱翹祝金陵
校科學昌明萬世光

私立金陵大學六十周年校慶紀念

卅七年十月

凌敏猷敬賀

金大校慶獻辭 鄒魯

金大肇始于民前二十四年，定名于民前二年，歷史久矣。

金大教育，世皆稱道，所以然者，蓋有由來：

一曰學校招考新生，向持寧缺毋濫宗旨。投考者已無僥倖進校之機會，在校者自能領略與獲得其應得之高等教育學程。

二曰教師授課，十分認真，養成學生皆能努力用功不問政治運動，更不知有學潮。於是生活安定，應修學程能順遂完成。

三曰農學院為國內農學歷史最悠久者。于農業推廣，向極注意，推廣人員足迹遍十餘省，備受農民歡迎。于學術研究，尤值一提，凡專任教授及高年生，均須參與，用費佔全院經費之半，故其出版物多，仕論壇上與學術界，頗得好評。

以上三點，為金大校譽鵲起之原因，足為辦學者借鏡。尤以美國原子能管理委員會，特聘該校理學院院長魏學仁先生為其委員，此為該校學術地位之證明，直接提高該校校譽，間接為中國爭得光榮。

抗戰期間，僑府假該校辦僑中大，首都光復時，僑校所有圖書儀器，以及一切校具，經全部轉移該校，即可連接上課，毫不短少用具，於是該校在抗戰時，不維無所失，而且有所得，此能促進該校更趨繁榮與發展，殆必然勢。欣逢該校三九週年紀念，裕光先生來函索文，因書此以祝其前途。

金陵大學建校六十週年紀念祝詞

曾琦

金大肇建逾半世紀造就人才遍佈全國中外稱頌予尤敬佩比以六十週年舉行盛大紀念徵文於予予與陳校長裕光共席國民參政會將近十載去年南京舉行第一屆國民大會選舉時內子周若南女士以陳君之超然於黨派而爲名符其實之社會賢達曾投以神聖之一票然與陳君固未嘗有一日之雅也其感人之深若此然則從事教育事業之日起有功豈不遠逾於從事政治活動者之茫如捕風哉予於教育非所素習然獨居深念嘗有「新三育」之主張所謂「新三育」者卽（一）人格教育（二）科學教育（三）民主教育是也此與舊三育之德智體雖無抵觸而自有其新義所謂「人格教育」者卽道德教育也今日中國社會道德之破產久爲識者所痛心一班所呈之現象非「腐化」卽「惡化」殆已鄰於「禽獸化」「盜匪化」矣孟子所謂「率獸食人人將相食」庶幾似之苟非嚴格實行「人格教育」將何以挽頹風而振末俗所謂「科學教育」者卽智識教育也吾國文化之低落視歐美至少相差數世紀此爲無可諱言之事實他人方以原子彈決勝負而吾人自衛之武器尙不離乎刀劍與槍炮對於空中之威力之對抗直如螻蟻之對雷霆求自衛而不得不亦大可哀哉故「科學教育」之提倡非徒以求知也實所以求生存於斯世免強權之高壓自衛之學其可緩乎所謂「民主教育」者卽政治教育也我國民生活於專制政體之下歷數千年知「帝王思想」與「奴隸性根」深植於四萬萬人之腦海而未易清除以此而行憲法第一條所規定「民治」「民有」「民享」之共和制度其捍格鑿柄殆如水火冰炭之不相容由是仰首伸眉論列是非者率皆以民主爲「口頭禪」而所行輒完全與之相反非必居心如是也數千年「專制毒素」深中於人心未易一舉而滌盪之耳然則捨澈底施行「民主教育」又安能使朝野上下革面洗心改觀而易聽哉予之所謂「新三育」者略銓如上敢以貢於努力六十年之金大諸教育家尙蒙採擇而施行之則貴校百年紀念之日其爲真正民主實現之時乎

民國三十七年十月三十一日曾琦誌於南京

金陵設教以先覺覺併三書院成一大學
作育人材英多磊落越六十年聲華卓犖
濟濟君子實奮其猷締造經營設備維周
教垂永禩宏被九州猗歟校慶長荷天庥

金陵大學六十周年校慶

張羣敬祝

金陵大學六十周年校慶

興學助興邦六十年華曾著校

樹人如樹木萬千桃李已成陰

張伯苓敬賀

金陵大學六十週年紀念

文
運
重
開

國立北平圖書館敬贈

六十寒暑

四海名揚

樹德樹人

山高水長

弦誦不輟

永壽無疆

金陵大學六秩校慶

滬江大學校長凌憲揚謹賀

母校金陵大學六十週年紀念

六十年為國儲材贏得菁莪滿天下

萬里外稱觴致敬每依南斗望京華

成都南耕學社謹賀

金陵大學六十週年紀念

筭路藍縷

薰陶漸染

絃歌日盛

巍巍巒舍

克創洪模

懷瑾握瑜

為國敬敷

教澤綿腴

章益敬賀

金陵大學六十週年校慶紀念

春風廣被

周鴻經敬贈

金陵大學六十週年紀念

作育英才

顧毓琇敬題

金陵大學六十週年紀念

繫維金陵
匯文育才
書軌通達
英賢輩起
歷年六十
河帶山礪

學府先鋒
益智同風
中外恢宏
霞蔚雲蒸
聲譽彌增
不顯不承
杭立武敬題

金陵大學成立六十週年紀念

興學育才周六十
春風時雨及萬方

董作賓敬題

傅安
劉崇本
吳光清
敬祝
旅美校友
錢存訓

金陵大學六十週年校慶紀念

百年樹人大計在教胥子蟻術憲章選效草偃風從治
平朕兆建國奠基戡亂扼要猗歎金陵庠序先導成德
達材菁莪有造豫章楨幹前後映照慘淡經營光遠彌
耀慶開周甲芳聲載道譽騰寰海蕪辭奉報

國立河南大學校長姚從吾敬題

金陵大學六十週年校慶

陶 鎔 萬 類

張厲生敬題

金陵大學六十周年紀念

樂育菁莪

王雲五題

金陵大學六十周年紀念冊

人物盡東南之美

潘公展題

私立金陵大學六十周年校慶

功高作育繼前賢
慘淡經營六十年
試看春風披拂處
南金東箭總闡闡

熊制慶來敬賀

金陵大學六十周年校慶紀念

作育英才

陳可忠敬題

江流浩瀚始於濫觴日久行遠其勢益張懿歟金大中
 外俱聞追溯肇源宏育匯文合流而後造就宏多文理
 農林蔚爲四科析成三院具見規模人才輩出教澤覃
 敷功在國家衆口所共花甲歷周咸仰上雍忝屬同道
 素欽高風呼效嵩岳藉表賀衷

金陵大學成立六十週年紀念盛典

金陵女子文理學院院長吳貽芳敬祝

猗歟大庠 業肇晚清 假載宏育 益智匯文
 鴻基丕構 乃號金陵 天假木鐸 啓舊沃新
 民國既建 地拓上京 英賢接席 馳譽寰瀛
 誰其紹述 有斐伊人 敷教以德 作範惟身
 恩斯勤斯 二紀越今 匪直狂狷 毓士如林
 昔在艱難 來徙蜀桐 相觀而善 仲我法程
 百年功遠 六十情深 輝光校史 實欣老成
 碧巉鍾阜 江水迴瀾 金相玉質 旭日方升

金陵大學創立六十週年暨景唐先生校長
 二十年榮慶紀念

華西協合大學校長方叔軒敬題

金陵大學六十週年紀念

巍巍譽宇
 宏敷教澤
 鍾阜挺秀
 絃歌肆響
 懿歟週甲
 菁莪械樸

孕自匯文
 桃李成春
 振鐸金陵
 惠溥士林
 慶洽樹人
 化運陶鈞

萬昌言敬題

金陵大學六十週年校慶紀念

白下弦歌盛
 實材開博物
 甲子今周歷
 豈徒吾道重
 上庠禮樂崇
 文學藹流風
 乾坤正養蒙
 鼓舞萬方同

李壽雍敬賀

校 訓

仁 勤 真 誠

校 歌 歌 詞

大 江 浩 瀚 東 入 海 我 居 江 東

乙 城 月 光 照 結 業 我 當 其 中

北 路 延 延 舊 街 之 旁 文 理 與 林 茂

已 知 期 矣 知 紅 木 為 尚 國 強



前校長包文先生



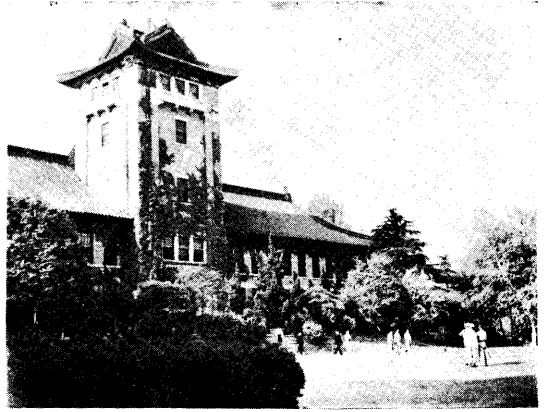
前文書院院長福開森先生



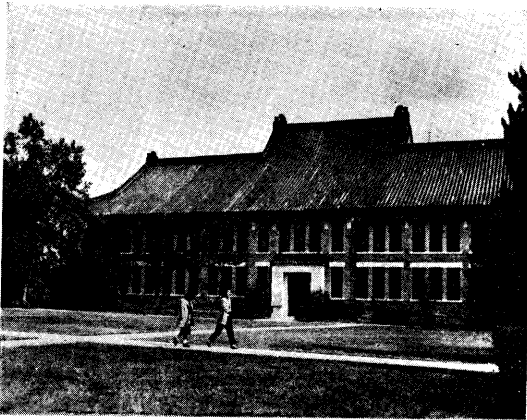
前副校長文懷恩先生



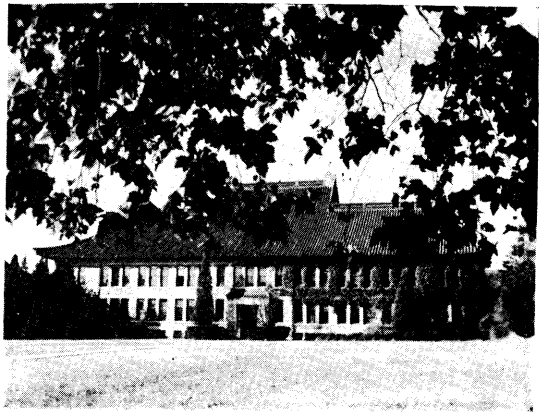
現任校長陳裕光先生



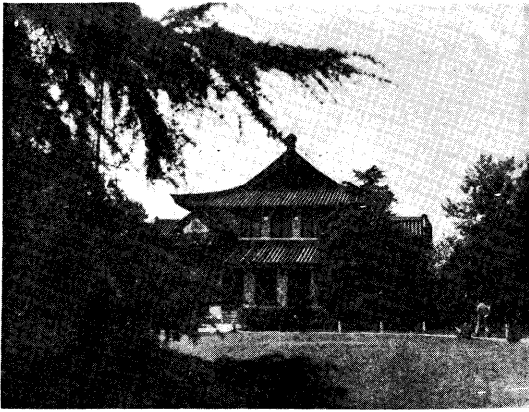
樓 大 北
(院 學 文)



院 學 理



院 學 農



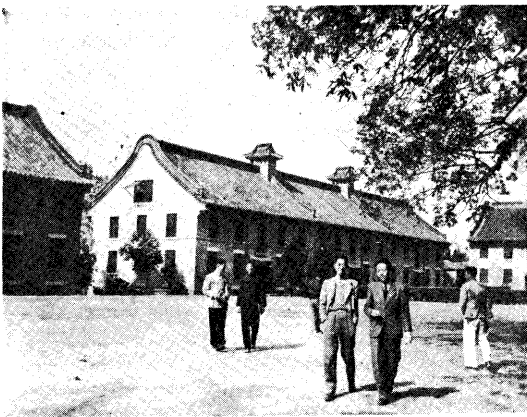
禮 堂



大 門



圖 書 館



學 生 宿 舍

校史

創設時期——本大學始於民國前二十四年（即前清光緒十四年歲次戊子）由美國基督教會之美以美會傅羅先生（美籍）在南京乾河沿創設匯文書院，推福開森先生（美籍）任院長，當時新學甫見萌芽，科舉尙未衰歇，匯文書院之成立，蓋以溝通中西文化培植人才爲職志，實爲吾國高等教育之嚆矢，本校今日薄有成績，獲躋於世界學府之列，亦以此爲濫觴焉。匯文書院成立後三年，（即民國前二十一年）美國基督會在南京鼓樓附近，創設基督書院，由美在中先生（美籍）任院長，又三年（即民國前十八年）美國長老會復於南京戶部街創設益智書院，由賀子夏先生（美籍）任院長，旋由文懷恩先生（美籍）繼任，三書院均在南京，形若鼎足，教學制度，大致相同，民國前十五年，匯文院長福開森先生以受聘爲南洋公學監院去職，由師圖爾先生（美籍）繼任，民國前五年，基督與益智兩院合併，易名曰宏育書院，由美在中先生任院長，文懷恩先生副之，翌年匯文院長師圖爾先生辭職，由包文先生（美籍）繼任，復與宏育書院商議合併，改組爲一完備大學，遂於民國前二年，（即前清宣統二年）實行合併，依照大學編制改組，始定名爲金陵大學，由校董會推包文先生爲校長，文懷恩爲副校長，是爲本大學創設時期。

二、成長時期——本大學既由匯文與宏育兩書院合併，改組後，仍暫以匯文書院爲校址，另設附屬中學與醫院於鼓樓附近，並於鼓樓西坡，相地鳩工，建築大規模之校舍，民國五年秋季落成一部份，乃將大學遷入，而以乾河沿舊址爲附屬中學校舍，至民國十年，大學校舍，始告竣工，計基地面積二千三百四十畝，高樓崢嶸，氣象洪闊，與鼓樓巍然並峙城中，爲南京最大之建築。

本大學成立之初，僅設有文科，而數理化等科，亦附屬之，民國前一年，獲得美國紐約省教育局及紐約大學之認可，由紐約大學校董會授予學士之學位，由是本大學遂取得國際間大學平等之地位，是年得美國北浸禮會之合作，於民國二三年次第增設國語科，暨師範專修科，並於民國三年購置乾河沿北陶園爲師範專修科校舍，曩在民國前十六年匯文書院設有醫科，造就醫學人才至衆，嗣以主持其事之師圖爾先生去美，因與宏育書院商議合併改組大學，遂暫將醫科停辦，民國元年，因東方醫科大學與本大學合作，於民國三年併入本大學，遂恢復醫科，爲大學本科一部，是年本校教授裴義理先生（美籍），舉辦北方墾殖事宜，承孫中山伍廷芳唐紹儀蔡元培諸先生贊助，特增設農科，次年又增設林科，以期培植農林專門人才，民國五年，合稱農林科，是時國內大學，設有農林科者，僅有本大學一校，故各省資遣官費學生來校肄業者甚衆，民國六年，採納

博醫會合作辦法，停辦醫科交由齊魯大學辦理，但仍設有醫學預科之課程及附屬鼓樓醫院，是年遵照前教育部定章，改定大學修業年限，本科三年，預科二年，並改組附設中小學，而裁去高等學校及師範科，民國六年成立蠶桑系，是為本大學從事改良蠶種之始，是時數理化等課。日臻充實，乃於民國十年改文科為文理科，學生之以理科為主系者，畢業後，得稱理學士，是年復遵照新學制，將大學本科定為四年，改中學為六年，並暫設大學預科，定為修業一年，俾舊制中學畢業生，藉此補習，易得升學機會，又得同學會與美國波斯頓大學雷友社之贊助，增設商業專科，但以經費及設備關係，旋於十二年停辦，民國十一年，在農林科下增設農業專修科，十二年將師範科併入教育學系，同年得美國對華振款委員會指定美金約七十萬元為防災基金，本大學得運用其息金，努力於防災計劃之研究，而農林科之基礎，益臻鞏固，十四年北平前教育部正式准予本大學立案，是為外資經營在中國私立學校之最先立案者，十五年秋，文科於國文系外。增設國文專修科，用以培植中學國文教師人才，其後教會學校之注重中國文學，當以本大學為先導，自民國前二年至民國十五年間，文理農林諸科系，次第設立，校產設備，隨時建置，畢業校友，服務社會或游學歐美，皆能斐然有成，是為本大學之成長時期。

二、改進時期——初教會在中國創辦學校，其西籍教授，多由教會派遣，本大學夙設聘任委員會，於外籍教授之資歷審查彌嚴，而禮遇至渥，故美國著有聲譽之專家學者，來者日多，更羅致華籍學者，分任教課，人數與歲俱增，至民國十四年文理農林兩科長由陳裕光過探先二先生分任，皆為國人，而國籍教職員更逾於外籍過半，國人之任校董者，亦居半數，民國十六年，國民革命軍既克南京，文副校長懷恩不幸為暴徒戕害，維時國民政府尚在漢口，北軍隔江負固，風雨飄搖，時局擾攘，於是外籍教授多有請辭，包文校長亦以老病乞休，乃由校務委員會推舉過探先陳裕光二先生為正副主席。權攝行政，即組織新校董會，依照大學院條例，以大多數國人為校董，而改舊校董會為創設人代表大會，旋於是年十一月，由新校董會推選陳裕光先生為校長，由是本大學遂完全為國人主持，十七年春，遵照大學院頒佈條例，積極籌備立案事宜，於五月中呈請立案，旋於八月六日本大學核准校董會之設立，同時並准立案，復經大學院派員實地調查本校內部狀況，於同年九月二十日奉大學院訓令准予立案，自國民政府定都後，其呈准立案之外資私立學校亦以本大學為最先，民國十九年春，復遵照現行學制，將文理科分為文學及理學兩院，農林科改稱農學院，凡成立三學院，內部益臻充實，學生亦見增加，適承美國霍爾氏捐助美金六十萬元，以其半數，作為獎助研究中國文化之用，本校得此資助，遂於是年設立中國文化研究所，以期培植研究本國文化之專門人才，陳校長就職之次年，（即民國十七年）適為本大學四十周年，校董福開森先生爰將所收藏中國古代文物千有餘事贈為介壽紀念，俾資教學研究，十九年，陳校長遂赴北平接洽，其中書畫銅器，頗多稀有之品，因校中博物館建築未成，暫存故宮文華殿，廿一年，承太平洋國際學會資助，從事調查全國土地利用，時閱五稔，乃告歲事，編成巨帙，公諸社會，是為吾國土地利用之藍本，是年蒙國民政府特予撥發國幣三十萬元，為建築新圖書館之用，復得紐約大學院之永久認可

，本大學得自行授予畢業生國際間認可之學位證書，本大學在國際間之學術地位，益見提高，遂更籌設文科研究所史學部，理科研究所化學部，農科研究所農業經濟學部，俾大學畢業生研究深造，於二十五年奉，教育部令，核准備案，是年就大學校舍對面建築圖書館，並於校內建築理學院實驗室，陳校長於夏間奉教育部令，派赴歐美各國考查高等教育，翌年二月回國，前校長包文先生亦攜眷自美國重遊南京，就任本大學英美文學史教授，深以別後校務進步為慰，同年六月，為陳校長就職十周年紀念，特設置唐獎學全。此十年中，對於學校行政及教學課程或仍舊貫，或創新規，日就月將，尙見擴充，是為本大學之改進時期。

四、播遷時期——民國二十六年八月，抗戰軍興，烽煙延蔓，敵機羣飛，首都震撼，本大學仍勉力維持開課，未幾國軍自淞滬撤守，敵軍長驅京畿，各機關均遵政府命令遷徙後方，本大學於十一月中，決定西遷成都，並組織留京委員會，請教授貝德士先生（美籍）任該會主席，齊兆昌陳宗一等為委員留京保管校產，維持軍事緊急，交通困滯，校中師生及教職員眷屬人數甚衆，備嘗艱苦，始得溯江西上，迤邐而經漢口，宜昌，重慶，歷時三月，始達成都，備承華西協合大學協助，假其校園為本大學校址，遂於二十七年三月開學，附屬中學則遷設四川萬縣開學，是年秋季，與教育部合辦電化教育專修科，二十八年，假重慶求精中學創辦汽車專修科，在成都增設園藝職業師資科，二十九年，增設社會服務部及社會福利行政特別研究部，於農科研究所增設農藝學部，於文學院增設圖書館學專修科，並創辦電桿職業訓練班，是年遵照部令將行政部份分設教務，訓導，總務三處，三十年農科研究所增設園藝學部，並受中國銀行之委託，創辦農貸人員訓練班，復在成都開辦附屬中學駐蓉分班，三十一年，與華西協合大學，齊魯大學，金陵女子文理學院合辦英語專修科，三十二年，奉教育部令辦理建設人員訓練班，擴充電機工程學系，並增設園藝專修科，暨將農學院植物病理組與昆蟲組合併，改設植物病蟲害系，是年舉行本大學五十五周年紀念展覽成績，頗獲嘉譽，並奉教育部令嘉獎辦理電化教育成績，三十三年夏，陳校長應美國國務院之聘，赴美講學，藉便考察教育，是年七月，前校長包文先生在美病逝，我國政府特予明令褒揚，三十四年六月陳校長自美返國，而前校長福開森先生忽於八月在美病逝，是月日軍乞降，旋即組織復校委員會，籌備復員事宜，迴溯自抗戰入川，歷時八稔，雖在困難艱苦之中，所設科系與學生人數，仍歲有增加，是為本大學之播遷時期。

五、復員時期——自敵軍乞降政府還都後，本大學即請貝德士教授由成都赴京，會同留京委員會接收被偽中央大學佔據之校舍，并請史德蔚教授，接收附屬鼓樓醫院，並代理該院院長（復員後仍由譚和敦先生任院長），當廿六年本大學西遷後，貝德士史邁士，林查理三教授等特發起組織國際救濟委員會，聯合留京中西籍教職員及友邦熱心人士，從事救濟難民工作，將本大學校舍宿舍住宅農場悉供難民棲止，並設立粥廠，及補習學校，以資教養，當時首都難民獲免敵軍污辱屠戮，得以全活者至衆，國民政府嘉其茂績，特予明令各授襟綬景星勳章，以示褒獎，本大學校舍，亦賴貝德士教授等努力維護，得免破

壞，三十年冬，太平洋戰事突起，遂爲敵軍佔據，開辦偽中央大學，至是本大學乃得接收，惟舊有圖書儀器，頗有損失，十一月本大學組織復校委員會，陳校長卽於年底赴京，接洽及視察接收情形，三十五年一月，仍返成都，本大學遂於是年四月半提前放假。開始還京，大部份教職員學生則遵陸出廣元至寶雞，乘火車經陝豫蘇三省，其一部分，則由重慶乘輪先後還京，圖書儀器，則於十月底方到，附屬中學亦自萬縣遷回，均於是年九月在原校舍開學，是爲本大學之復員時期。

自復員迄今，瞬歷二年有半，設備方面，尙有補充，各學院所屬科系，亦時有增益，現有二十二系四專修科，卅六年復將各研究所遵照教育部頒佈之大學研究所組織規程分別改組，爲歷史，化學，農藝園藝等五研究所，及中國文化研究所，是年校董會開會，推舉陳光甫杭立武二先生爲正副董事長，本年距創始時，適爲六十周年，曩者匯文書院成立之初，僅有學生十五人，今則增至一千一百一十一人，歷屆畢業校友，迄今已逾三千以上，服務四方，彌增校譽，撫今思昔，深惟前修任事之往績，及中外人士之協助，均足感佩，今當國家憲治維新，本大學爲國育才，負荷滋重，瞻望前途，曷敢不勉，爰於本年十一月十二日，舉行六十周年紀念儀式，以識不忘，藉增自勵，惟冀國內外教育界賢達，有以匡導，是則深爲企幸者也。

本校大事記

民國前二十四年 由美以美會傳羅先生創辦匯文書院於南京乾河沿今之中學部當時共有學生十五入後由福開森先生任院長僅設文科一科

民國前二十一年 基督會在鼓樓附近創設學校一所稱基督書院推美在中先生為院長

民國前十八年 北長老會在戶部街設立學校一所名益智書院推賀子春先生為院長後由文懷恩先生繼任

民國前十六年 匯文書院增設醫科

民國前十五年 匯文書院長福開森先生以受聘為南洋公學監院去職由師圖爾先生繼任

民國前五年 基督益智兩書院合併改稱宏育書院由美在中先生任院長文懷恩先生副之

民國前四年 匯文宏育兩書院有合併之議

民國前三年 醫科停辦

民國前二年二月 兩院合併改稱今名金陵大學推包文先生為校長文懷恩先生為副校長

民國元年三月 舉行本校合併後第一屆畢業典禮

本校裴義理教授發動中華民國首任臨時大總統孫中山先生及伍廷芳王寵惠等領銜發起華洋義賑會

本校經美國紐約省教育局局長暨紐約大學校長正式承認本校為完全大學學士文憑改由紐約大學校董會檢發

東方醫科大學開始與本校合作

九月添設師範專修科以蒲洛克為科長

前匯文書院長師圖爾病逝滬濱

十月創設華言科以欽嘉樂為科長

民國三年 購置小陶園

元月東方醫科大學正式合併于本校為本校本科之一以謝爾德為科長

本校裴義理教授舉辦北方墾殖事宜因感農林人才缺乏開設農科

民國四年 請夏偉師為文科科長添設林科由裴義理任農林科長

民國五年 鼓樓西坡新校舍一部分完工大學部即遷入上二舊址改為中學部校舍農林兩科合併為農林科

民國六年 接受博醫會之合作辦法將醫科停辦但仍設有醫學先修科並繼續辦理鼓樓醫院

民國七年 本校榮獲華東四大學英文辯會錦標

民國八年 本校又獲華東四大學英文辯會錦標

民國十年 改文科爲文理科學生之以理科爲主系者畢業後得稱理學士新學制頒佈大學本科定爲四年中學六年惟本校因情形特殊，暫設預科一年俾舊制中學畢業後藉此機會得以銜接

本校得同學會與美國波斯頓大學寧友社之贊助添設商業專科

民國十一年 於農林科下添設農業專修科

民國十二年 美國對華賑款委員會指定美金七十萬元爲防災基金本校得用其息金作爲防災計劃之研究

商科停辦

師範科歸併教育學系

民國十五年 於文理科下增設國文專修科文理科科長夏偉師返美陳裕光先生繼任文理科長

民國十六年 時局變動前校長包文因病返國修養副校長文懷恩以身殉校其他美籍教員紛紛返國校內行政由校務委員會臨時負責互推過探先陳裕光兩先生爲正副主席着手組織新校董會並改舊校董會爲創設人代表大會

新校董會于十一月三十日成立並正式推舉陳裕光先生爲校長本校開始收女生

民國十七年 呈准國民政府大學院立案由校長聘請劉國鈞爲文理科科長過探先爲農林科科長本校行政始完全由華人主持

民國十八年 農林科科長過探先逝世科長一職由謝家聲繼任

民國十九年 遵教育部頒佈大學規程將文理科分爲文理二學院農林科改爲農學院是爲文理農三院文學院院長劉崇本理學院院長魏學仁農學院院長謝家聲

美國霍爾氏捐助本校美金六十萬元爲基金其中以三十萬元指定專爲研究我國文化之用本校因即設立中國文化研究所以徐養秋爲主任

本校校刊創刊

陳校長與前文學院院長劉崇本赴平接洽前創辦人福開森氏所捐贈之古物

太平洋國際學會中國理事會委托本校農經系調查中國土地利用及人口問題二年

二十年 接收燕京大學農場劉迺敬先生繼任文學院院長

二十一年 理學院化學研究所成立招收新生

太平洋國際學會繼續資助本校作全國土地利用調查三年
與金女大辦理課程合作

本校農學院與定縣平民教育促進會辦理改良畜牧事宜

二十二年 豫鄂皖贛四省農民銀行委託本校農業經濟系調查四省農村經濟理學院創設科學服務部
二十三年 本校榮獲華東四大學國語演說競賽會錦標劉國鈞先生改任文學院院長

本校榮獲華東四大學英文辯論會錦標

本校榮獲江南各大學網球錦標

本校榮獲美國紐約州大學院之承認自行頒贈畢業學位

美國巨商胡佛氏捐贈本校文學院研究中國縣政制度

二十四年 陳校長赴馬尼刺考察南洋教育狀況並出席扶輪社第五屆大會

教育部褒獎本校前校董福開森捐贈古物並授與一等獎狀

本校被選為中國教育電影協會國際通訊代表

本校圖書館舉行圖書版本展覽會

教育部核准本校成立文理農三科研究所

教育部核准補助本校二十四年度經費三萬餘元

附中體育館落成

農學院創辦人裴義理逝世

附中榮獲江浙私中聯合會第九屆足球錦標

國民政府捐贈本校圖書館建築費三十萬元

二十五年 江蘇省立林場與本校森林系訂立合作合同

何遂氏贈本校秦漢瓦當一〇二件

同學會在五台山慈悲社新會所舉行奠基禮

陳校長奉教育部委派赴歐美各邦考察高等教育本校校務由行政委員會負責主持并由文理農三院院長分期担任主席

本校化學暨農業經濟兩研究部開始招收研究生
調卿宿舍建築完工

圖書館興建

附中新禮堂落成

本校農學院與南京市社會局簽訂合同推廣本校農藝系所育成之「二九〇五」小麥品種

本校與華北農村改進會合辦華北農村建設工作

理學院實驗室完成

外交部捐贈本校大清會典一部

二十六年 陳校長遊歐美返校

包文博士及其夫人來華

本校附屬高級護士學校呈准教育部立案

前副校長文懷恩夫人來華

本校獲得華東九大學田徑友誼賽錦標

陳校長任職十週年設置「榮譽紀念獎學金」章之汶先生繼任農學院院長

本校獲得南京市大學體育會主辦之足球比賽錦標

本校蟬聯南京市大學體育會主辦之第二屆籃球比賽錦標

本校文科研究所史學部開始招收研究生

七七事變發生本校仍繼續在京開學至十一月二十五日奉令西遷。組織留守委員會負責保護校產由西藉教授貝德士史邁士

林查禮史德蔚及陳宗一齊兆昌等留守保護附中亦於斯時隨校西遷

二十七年 本校于三月一日在成都華西大學內借用華大新建之工程處開學

本校成立五十週年因學校播遷並舉行紀念儀式

本校校刊于十一月復刊

陳校長二次當選為國民參政會參政員

農業專修科在四川仁壽補行開學典禮

二十八年 陳校長赴渝轉港出席中國基督教教育會高等教育組會議

教育部委託本校辦理園藝職業師資料

本校美國託事部委員任洛德來華視察

中英庚款董事會補助本校文理農三院經費一萬五千元

本校榮獲成都各大學演講錦標

二十九年 教育部委託本校附設汽車專修科

本校遵照教育部令改組本校行政分設教務訓導總務三處由柯象峯倪青原分任教務長總務長訓導長由陳校長兼任
本校呈准教育部增設圖書館專修科于本年度開始招收新生

本校與財政部四川菸葉示範場合作改良菸草
農學院園藝系舉行川省柑桔改進事業展覽會

本校呈准教育部添設農科研究所農藝學部並于是年度開始招收研究生
本校與華西大學齊魯大學及金陵女子文理學院四校聯合舉行畢業典禮

本校受教育部之委託增設電機系一班四十名
本校又受教育部之委託辦理電焊職業訓練班

文學院創刊「斯文」半月刊

三十年 本校獲得教育部補助經費八萬元附中二萬元

本校又獲得教育部對省私立專科以上學校補助費六萬一千元

中國銀行委託本校農學院代辦農貸人員訓練班。

本校呈准教育部增設農科研究所園藝學部于本年招收研究生本校農業專修科由仁壽遷返成都上課

本校在成都開設附中駐蓉分班為本校教職員子弟所設由柯象峯章之汶陳竹君丁廷洧四先生為常務委員會執行校務
陳校長主持籌開中國化學會第九屆年會

三十一年 農林部中央林業實驗所與本校農學院森林系合作研究木材燃料

本校社會服務部在華西壩附近開設勞工教育班

本校農業經濟系所編之「中國土地利用」一書經四川省圖書雜誌審查處審查認為取材宏富內容精采報請中央圖書雜誌審查委員會給予榮譽獎狀

本校理學院製造之隔層盪杯式陽電極經呈准經濟部專利五年

教育部核發本校本年度補助費二十萬元

本校奉教育部令與華西齊魯金陵女子文理學院聯合辦理二年制英語專修科並聘本校外國語文系教授葉意賢為主任

上海銀行補助本校農業經濟系十萬元

成都厚生毛織廠補助本校毛織廠一萬元

重慶同學分會捐贈母校講座二十席

本校文化研究所赴長沙二度考察楚器並撰成「長沙古物聞見」二卷

二十二年 中國文化研究所繼續考察西蜀石刻

本校理學院設計圖書閱覽機成功

本校農業經濟學會慶祝本校農業經濟系成立二十二週年

本校農學院成立三十週年特舉行紀念儀式展覽成績並得前國府林主席遙頒頌詞委座慰電嘉勉

教育部撥發本校臨時補助費十三萬二千元

教育部聘請本校前文學院院長劉國鈞籌設國立西北圖書館遺職由蔡樂生博士繼任

四川省政府委託本校農經系調查華陽縣農村經濟情形以利農政設施

本校成立五十五週年舉行紀念典禮展覽研究成績得各界首長勗勉且由美國舊金山廣播電台轉佈哥倫比亞大學白特勒校長與中國教會大會聯合託事部德克爾致詞慰勉

章之汶院長赴西北考察農政

本校為籌募基金復興學校特組織經濟復興委員會

中印兩國文化合作印度政府特派錢麗君來校研究蔬菜園藝

本校農學院植物病理組與昆虫組呈准教育部合併改設植物病虫害系

教育部嘉獎本校電化教育辦理著有成績

美國洛氏基金委員會撥款美金七千元補助本校農科研究所

三十三年 美國國務院科學教育藝術專員葛德基先生來校參觀顧琢人先生來校任總務長職

印度農業訪問團來校參觀農學院

陳校長應美國國務院之聘赴美講學並考察高等教育接洽由章之汶院長代理校務

本校前校長包文博士在本年七月二十六日病逝美國前教育部陳部長立夫頒電弔唁總務長顧琢人先生逝世

本校外國語文系成立美國文化圖書館

教育部訓令嘉勉本校理學院

三十四年 陳校長榮獲美國南加利福尼亞州立大學文學榮譽博士

國民政府褒揚包前校長特頒匾額「教澤長留」一方并頒賜褒詞以示崇敬

陳校長於六月公畢由美返校

本校前校長福開森于八月三日病逝美國本校即呈請教育部轉呈國民政府明令褒揚以彰勳績
本校農學院章院長之汶於八月赴英轉美考察研究戰後農業建設問題
八年抗戰終束本校即組織復校委員會

陳校長應召赴渝出席教育部所召開之全國教育善後復員會議

本校駐京人員即于日軍投降後接收僑中央大學及鼓樓醫院並派貝德士教授由美赴京籌備復校事宜並請史德蔚教授代理鼓樓醫院院長本校于十一月間成立遷校委員會

陳校長于年底飛渝赴京籌劃復校事宜

三十五年 陳校長于二月初旬赴滬接洽校務是月下旬返蓉。

本校于四月中旬開始遷校返京圖書儀器至十月間始運抵京

前文學院院長蔡樂生博士辭職由陳校長兼代朱庸章先生就總務長職

前理學院院長魏學仁博士代表我國赴美出席世界原子能會議并被選為世界原子能管制委員會委員李方訓先生繼任理學院院長

章院長于九月間由英美考察返校

三十六年 本校前農學院長芮思婁由美來華考察中國鄉村建設情形

植物病虫害系主任魏景超教授應聘担任泛亞洲會議我國代表團顧問

本校校董會改選校友代表由杭立武喬啓明馬保之戚壽南四校友當選

前理學院院長魏學仁在美被聘為我國出席聯合國特別會議代表顧問教務長柯象峯休假赴英美講學

本校校董會公推陳光甫杭立武二先生為正副董事長

理學院李院長應邀赴英講學理學院院長一職先後由戴安邦裘家奎二先生代理文學院院長由倪青原先生代理

本校研究所遵照教育部所頒佈之「大學研究所組織規程」改組竣事組織教務行政會由魏景超袁伯樵史德蔚担任委員
三十七年 陳校長與農學院章院長膺選本屆國民大會代表

本校美藉教授貝德士史邁士林查禮三先生在抗戰京滬淪陷期間不避艱險留居南京救護難民助績至偉國民政府特明令各授襟綬景星勳章一座以獎助勞教務行政會主席魏景超先生赴英講學遺職由裘家奎繼任

本校文學院社會福利行政組經在美國召開之國際社會工作協會及國際社會福利研究院聯合委員會認為該會會員學校之一

理學院李院長由英到美榮獲美國西北大學榮譽科學博士學位秋九月李院長返國復任
本年十一月十二日定為本校六十週年紀念日

福開生傳

福開生先生，美洲人。於民國紀元前二六年（一八八六）畢業美國波斯頓大學，早歲獨有志促進中國文化事業，遂於次年來華，創辦匯文書院於南京，躬長院務。繼於滬先後創辦新聞報，英文日報，及亞洲文會雜誌，藉以指導輿論，灌輸新知識，溝通中西思想。福氏既手操鉅細之務，而撰文校勘，亦時復親之，蓋數十年如一日也。時清廷不諳外務，與諸國交涉，多失機，乃借重外人。江南湖北兩欽差衙門，既皆聘福氏為顧問，時訪以洋務矣，清廷亦廉其賢，徵為商部秘書，旋轉郵傳部西文秘書。義和團事變，奉派為委員，與美日修訂條約。初盛宣懷以辦電報煤鐵礦諸事業，由道員游至郵傳部尚書，方籌借外費，築京漢粵漢諸鐵路，宣懷故與福氏善，乃辟福氏出任鐵道督辦，運籌指畫，蓋多出焉。福氏以為：欲創新事業，必有新人才。乃於民國紀元前十五年（一八九七）在滬與盛氏等共謀創設南洋公學，五年之後，人才輩起，鐵路亦次第告成。公學後為交通大學，今褒然為國內諸上庠稱首。福氏之碩畫宏猷，此其一端也。清末，革命軍興，福氏既陰相其事，民國肇造，顧恬於仕進。雖先後任總理衙門，大總統府，國民政府行政院顧問，暨軍縮會議委員，清之末葉，以託第一次歐戰告終，啣命赴美接洽特種任務者前後七次，功成不居，非其好也。乃專攻中國文學藝術，尤留心於古代書畫金石，涉荒坵，歷層巖，搜肆列，訪度藏，必磨望而後已。桑海之際，國中瘡痍滿目，民瘼未紓，福氏倡振務，身任華中振濟委員會主席。募款百萬，利濟為多。繼任中國紅十字會副會長，旋改顧問，民國元年（一九一二）派赴華盛頓代表中國參加第九次國際紅十字會議，於是中國紅十字會，始稍稍有眉目。匯文書院者，既成立有年，而改學堂之議起。福氏乃更張舊貫，蓋事擴充定名金陵大學，旋於民國紀元前十五年卸校長職，其後專任校董。福氏於中國古代藝術，致力既久，亟思與我國人共之。嘗曰：古物之收集，非僅供個人之欣賞，必以之為教學研究，方可發揮。遂斥其所藏者，千有餘事，悉贈予金陵大學，期與校中之中國文化研究所，從事共同之研習，更編輯中國科學藝術雜誌，以資鼓吹，暇則富其所得，發為論著，凡西文撰述：中國藝術大綱，中國民俗學，中國繪畫學，中國藝術綜覽四種。中文選述：中國歷代著錄畫目，中國歷代瓷器圖錄，中國歷代著錄吉金目三種。其他論文七八十篇，均行於世。福氏既聲譽日隆，美國某三大學贈予法學哲學博士，故宮博物院聘為顧問，恣其賞鑑，其母校波斯頓大學聘為校董，紐約市都市博物院亦聘為名譽研究員。延及殊俗，法俄日三國政府，均授予勳章。先後受國民政府嘉禾章，文虎章，彩玉章，紅十字會勳章，教育部外交部內政部亦著令褒揚，謂贈予金陵大學古物，有功於中國文化。嗚呼，儒者之華袞榮身，牟尼之瓔珞被體，斯之以為光寵矣！方福氏之以古物贈予金陵大學也：草擬合同五分，分

存內政部，金陵大學，北平故宮古物陳列所，美大使館。并由諸方簽字，以期傳之永久。抗戰軍興，文物蕩然，此獨藉羣力護持，賴以弗墜，不可謂非福氏之縝密籌畫，有以致之也。金陵大學福氏既手勦之，民國十八年（一九一九）又捐貲累萬，設立波斯頓大學，駐寧分會，以資挹注。是時：校中方舉行四十週年紀念，福氏建議築文學院大樓與理學院別居，而資苦紘，福氏故家夙裕，羣望其捐輸。福氏曰：余歷年所集古物，其價值什伯於建築費用，余願以此物公之學校，不欲捐款，以沮諸君子踵事增華之美，諸君子其勉之矣，吾非惜費也。初福氏出席金大紐約托事會，席間言於衆曰，優越教師之難得，爲辦學之最大困難。有能力之教師，必予以書籍雜誌之供應，與遊覽之機會，方可裕其學識。至校憲中，當明白規定，使華人有參預校董會之權，並由各方面參加校內外工作，庶免將來發生之困難。時民國二年也。其後閩滬兩地諸外資大學，或以擯華爲國人所缺望，分裂時起，而金大獨寧謐相安，人咸嘆福氏之遠識。民國卅年（一九四一）太平洋事變既作，福氏爲日寇略去，幽之集中營者二年餘。適美日交換俘虜，福氏以耄耋被釋。素豐碩健啖飲，至是竟羸瘦不可辨識，喘息微屬而已，抵紐約，臥病，遂不起。距生於民國紀元前四十六年（一八六六）三月一日，春秋七十有九。福氏來華後，酷嗜中國古代藝術，收集不吝巨金。事變以還，東南糜爛，其資復爲日寇掠奪，其卒也，身無餘財。有賢子女六人，均能承其志，有聲於中美兩國云。

論曰：西人之來華者，多嗜中國藝術，蓋有如福氏者矣。然往往攜返重洋，而使中國絕跡，撫寫拍照猶吝惜不肯與人，遑論合浦珠還也；福氏之嗜之也靡娑之，探究之；發爲文章，書亦滿家。卒舉其數十年所集瑰璋陸離嵌空錯落者，昇之中國。是無盡藏之發掘，竟與我國人共之。非所謂貨惡其棄於地，不必藏於已有歟！福氏自卒業上庠，即踐吾土，訖其反美，垂六十年。興教育，啓民智，籌振務，勤撰述，無非盡悴於中國文化事業者。而宮室之居，衣服之飾，器用之設，胥以華俗爲尚。其贈古物與金陵大學也，約曰：必以中國式之建築度藏之。豈其濡染之深，居雅而雅歟，抑所謂誦堯之言服堯之服者也。嗚呼！可以風矣！

包文先生傳

包文先生者，美國伊利諾州之離盤寒人也，少卒業於訥克司大學，以光緒二十三年來我國，後十一年任匯文書院院長，先是美國諸教會於南京設置三書院，曰匯文基督益智，先生居中國久，以謂中國之困亟矣，非以教育新民智不足以自振救，而教育之宗旨宜純正，規模宜遠大，組織設備宜健全完美，然後始可以言得人才為社會用，今南京一隅設三校，其政不相謀，課程多重複，且為經費限不得備其設施，勢必至於因循苟且，徒勞而無功，吾不知其何益於中國，其亦大背吾人辦學之旨矣。故其長匯文之明年，即謀合并三書院，遂聯合諸教會而組織託事部於美國，設校董會於南京，改校名為金陵大學，託事部及校董會諸君議，以為非篤實純粹持有毅力如先生者，不克任校長，遂舉任之，先生勇於任事，尤其卓識遠見，凡事先立大計於胸中，規定其步驟，計慮周詳，巨細無所遺，及計劃定，即施行，無猶豫顧忌，雖遇挫折不沮喪，終奮勉盡力以底於成功而後已，其行事皆若此，數十年如一日也，大學初創，課室宿舍儀器圖書簡陋缺乏不可用，制度規章皆無有，教授少不能備課程，而經濟窘困，人或以為憂，先生笑曰，吾已有成算矣，即派員攜其手訂之方案，歸國赴託事部，以募捐增教授二事為請，而先成立文理科，開設必修班，繼而有華東醫科大學之合并，遂設醫科，期年之間，製定校憲，立案於紐約州之大學區，又置基地成立預算，民國肇造之歲，我政府以教授裴義理主持華洋義賑有功，贈地千陸百畝，乃設農科，復立農業推廣站於皖北，而學校之規模於是乎具。乃從事於全部校舍之興建，注意課程之充實，購置圖書儀器，以提倡研究之風氣，初教會派遣教授，其學術程度高下至不齊，先生請於託事部，組織聘任委員會，以審查教授之資歷，由是文理農醫專家之來者日多，學生之程度亦益進，其後醫科併於齊魯而僅存醫院，即所謂鼓樓醫院也，先生既以志在為中國興教育，則主張學校終當由中國人主持之，遂又請於託事部，即以是年始兼聘中國學者任教職，而培育學生為基幹，常語學生曰，此汝等之學校，我輩權為管理，汝能自立，即以之付汝矣，及民國十四年時，即文理與農林二科長亦皆我國人，校董則我國人居其半，其餘教職員亦過半，一如先生所言。自先生主校政六七年間，畢業生服務於全國，皆得令譽，政府長史縉紳先生莫不交口稱道，而閭里田野之人，尤盛傳金陵之著於英文也，先生稍稍聞之，慨然曰，金陵之所造就者專門人才也，英語不過，其工具耳，後數稔當知之，然不可不一新國人耳目，使知非偏重英文也，乃籌設國文系，繼又成立國文專修科，益增國文必修課，大購國學典籍，其後各地教會學校之重國文，皆步趨先生之所為，先生平居以學者自許，不喜論中國政府事，自南京為軍閥爭奪之場、諛辭邪說充塞，先生獨心儀國父，以謂必用其言，行其政，乃可以救中國，嘗於星期日禮拜演述國父之生平，而嘆

其思想之精偉，聞者皆鼓舞，軍閥痛惡國民黨員，時列名指索，以先生護持卒不得加害，爲校長二十載，還國募捐者三次，派員募捐者五次，課室禮堂宿舍儀器書籍皆所建置，文理農林諸系科，皆所設立，以十餘教職員數十學生始，以至於教職員二百餘，學生六百餘，民國十六年先生去職，文理科長陳景唐先生繼之，踵益其美，學校發展以有今日。先生夙爲瘡苦，一日不服藥卽作寒熱，其後雖服藥亦無效。卸職後乃返國調治，二十六年三月復來，爲英美文學史教授，暑假居北戴河，蘆溝橋事起，道途阻絕，遂經朝鮮返其國，後時時以書來問訊，所以期望我國勝利之情至切也！以三十三年七月卒於家，享年七十有一，先生爲人靜肅威重，豁達有容量，樂善汎愛，待人和易，而出於至誠，凡學校錢財之出入，事業之舉辦，一以會議決之，與會者使各暢所欲言，遇爭執不相下，則以片言折之無所私徇，爭者悅服，事以立解，自奉儉約，衣食之外無餘蓄，遇教職員學生友朋之以困苦告者，卽以私俸與之，與學生言，勉勵之意尤醇厚，故其去職之後，而校內外友生成樂道其行事，至今思慕之不置也。

文學院之事業及現狀

(一)本院史略

本校肇建之初，僅設文科，遞嬗而至今日之文學院，故文學院歷史之悠久，幾與本校相埒，當清季宣統二年，宏育書院與匯文書院合併興辦金陵大學時，即祇設有文學科，內分國文系，宗教系，外文系，數學系，物理化學系，哲學心理系，經濟社會學系，歷史政治學系，教育師資學系，及地質生物學系等十大系，科長由校長包文先生兼，至民國四年始設科長由夏偉師先生担任，從此規模漸大，布署日新，民國六年夏，遵教育部定章，改大學為本科三年，預科兩年，旋因新學制頒布，復將本科定為四年，並暫設預科一年，俾舊制中學畢業生藉此補習而得升學之機會。當因夏偉師先生的努力，充實數理化學諸課程，民國九年乃將文科改為文理科。十四年文理科長夏偉師先生回國，由陳裕光先生繼任文理科長，為欲造就中等學校國文教員及培養國學專材起見，特附設國文專修科，修業期限為兩年，十六年校董會正式推舉陳裕光先生為校長，十七年九月，奉大學院令，準於立案，是為國府奠都後私立學校立案最早之學府。次年陳校長以校務繁忙，改劉國鈞先生為文理科科長。至十九年春，遵照大學規程，文理分立，始有文學院之稱，以與理農二院鼎足而三，以劉國鈞先生為院長，其年秋，劉氏就職北平圖書館院長職，遂由劉崇本先生繼任，二十年改由劉迺敬先生担任之職。二十三年春，劉迺敬先生因病告假修養，仍請劉國鈞先生為文學院院長。二十四年增設國學研究班，修業年限二年，二十五年秋，改設文科研究所史學部，二十六年抗戰軍興，本院隨校西遷，二十九年秋，增設哲學心理系，並創辦圖書館專修科，三十年秋，復增設社會福利行政組，該組並設立特別研究部，招收研究生，三十五年，劉國鈞先生離校，由蔡樂生先生繼任為院長，三十五年，蔡樂生先生離校，一時未得適當人選，院長一職遂由陳校長兼代，三十六年，增設教育學系，同年秋陳校長以事忙不克兼理，乃請倪青原先生繼任院長。

(二)各科系况

一、中國文學系？——本校國文系之創設，遠在民國元年，主持其事者，為任鏗法（譯音）楊禮嘉教授等，民國四年改請王東培為系主任周歧山許養和等先生為教授，民國六年教授則有劉伯明徐則陵程錦章諸先生，劉氏更倡改革國文教授法之議，民國九年，劉先生改就東南大學文理科主任，校方乃改請程湘帆先生繼任，民十一年聘陸鳳蓀先生任教，民十三年，

正式成立中文系，延胡小石先生担任系主任，陳鐘凡先生爲教授，講師有易顯庭方海觀東天民諸氏，實爲教會大學設立中國文學系之肇始，民十四年，增設國文專修科，調各教會中學國文教員受薪教授法之觀陶，民國十六年，聘胡菊冬先生担任詩學教授，盧冀野先生担任詞曲，民十八年與中央大學聯繫，聘黃季剛吳瞿安兩先生兼課，劉繼宣先生亦於是年由國外進修卒業返校，本系畢業生以學績優美，次第留校任課者，有張君宣，田西泉，王蔚然，余磊霞，吳自恒諸先生，民廿一年，聘劉繼宣先生爲系主任，越二年設立國學研究班，招收大學畢業生，及中學國文教員入學研究，由胡小石，黃季剛，胡菊冬，吳瞿安，劉新如，劉繼宣諸先生担任研究指導，並請歐陽竟無先生作佛學專題演講，計卒業二班，近三十人，大都任教於各大學，其時本系出版有國學研究班之小學研究，中文系之趨聞，及分別在文學院季刊，金陵光金陵學報等雜誌中投稿。

二十六平本坡西遷，胡小石先生改任中大，劉繼宣先生亦於次年就中央政校之聘，二十七年以後系務先後由朱錦江，余磊霞，高石齋等先生主持，本系學生約二十五人，國專十餘人，時成都華西壩五大學國文系頗能合作，特聘陳寅恪先生講元白詩，更共同編印基本國文教本一種，爲五大學共同採用，本系在蓉時，除主編文學院斯文半月刊外，另印行叢書，計有故教授胡菊冬之自怡齋詩集，余磊霞之頭廬詩稿等四種。

三十五年夏復員返京，胡小石劉繼宣兩先生同返校任教，復由劉繼宣先生爲系主任，現任教教授有胡小石，劉繼宣，張君宣，呂叔渝，羅浪澤，王古魯，唐圭璋，徐復，孫望諸先生。

二、外國文學系：——本校外國文學系，亦於民國元年正式成立，首由韋理生 W. F. Wilson 先生爲主任，教授有包文 Bowen 校長，吉復 E. K. Gilbert，比爾史女士 Miss T. M. Pierce，楊紹南，劉靖夫，劉鏡澄諸先生，翌年韋先生返國，系主任改由克乃文 H. Clonous 先生繼任，新聘教授有費漢樂 H. V. Fay，李樹森，林泉，民六年，聘艾來思先生加授希臘文，民七年請劉元思先生授日文，民九年克乃文先生改任圖書館主任，系務改由馬軻先生 R. M. G. 担任，民十三年馬先生返國，由裴德安先生 A. Beale 任系主任，加授日文由顧青虹先生担任，十五年增設法文，由林泉先生担任，民十七年，由章文新先生任系主任，廿一年聘芳威廉先生 W. Tenn 爲系主任，二十年芳先生返國，系務復由章文新先生担任，廿二年芳先生返校，對於英語教學大加改革，編製各種基本測驗，及改良教材多種，二十六年復聘柯古井 Coldwell，裴冷 Banon 諸先生隨校西遷，旋與華西壩五大學合作，於是本校英語教授方法，及教材，由五大學共同採用，三十一年，我國因抗戰與盟軍合作，政府需要擅長英語人材孔急，遂請五大學合辦英語專修班，由本校葉意賢先生主其事，凡卒業三班，卒業學生百餘人，三十四年，芳氏應美國國務院之聘離校，系務改由葉意賢先生代理，三十六年，葉氏赴美，系務改由陳竹君女士代理，三十七年春聘田浩然 R. Teele 先生担任系主任之職，現任教員有孫懷安 Swann，貝德士夫人 Mrs. Bates，唐美

森夫人 Mrs. Thomson, 陳竹君, 陳淑貞, 王郭美恩, 許麗霞, 黃衡一諸先生, 本系自三十七年春季增設德文, 由李白秀先生, 法文由賀光中先生, 日文由王古魯先生等分別任教。

三、歷史系——一九一〇年, 匯文書院與宏育書院合併, 易名為金陵大學, 當兩校分立時代, 梅格思先生 F. E. Meigs 搜集史籍多種, 為本系圖書建立一個基礎, 合併前後, 即成立歷史政治學系, 首任系主任為薩特曼爾先生 C. S. Settemyer, 民國元年, 薩先生休假返國, 系務由哲學心理系主任韓凱先生代理, 魏鍾斯 Charles Wade-Jones 先生為教授, 自一九一九至一九二二年魏先生專授美國史, 一九二〇年貝德士先生 M. S. Bates 來校, 教授兩洋史及政治學課程, 彼時之中國史附屬於國文系中, 一九二四年歷史與政治分別成為兩系獨立, 課程編訂, 圖書購置, 教學指導, 悉由貝先生一手規劃, 本校畢業同學為社會所知名者如杭立武, 劉迺誠, 蔡維藩, 馬博厂, 陳恭祿, 王繩祖, 徐國懋, 陳鐵民, 江文漢, 韓榮森諸君, 皆出先生之門下, 本系工作, 自始即注重教導學生及培植師資方面, 而研究與出版, 列為次要, 歷年購置圖書, 雖以經費有限, 但選擇極有計劃, 加以本校中國文化研究所收藏之書籍, 亦供給師生研究參考, 因之, 本系圖書, 尚能適應學生之需要, 本系所持政策, 早年注意於(甲)灌輸歐洲史及世界通史之智識(乙)研究日本史與俄史, 此二國歷史為國內一般大學所忽視者(丙)用近代考證方法研究中國史, 近年以來, 於上述三項而外, 更添設美國史及歷史方法等課程, 本系所設課程金陵女子文理學院學生亦得選讀, 自一九二〇年來, 高級課程班上, 經常有金女大學生, 兩校史系, 對於課業, 完全合作。

本系現有專任教授四人：——貝德士先生, 王繩祖先生, 陳恭祿先生, 章誠忘先生——以往曾在本系任專任教授者有蔡維藩, 韓榮森, 丁雲孫, 陳錫祺等先生, 本系教授於授課之餘, 從事著述, 其已出版者已有多種, 茲略舉其重要者於次：
a. 貝德士先生：

Religious Liberty: An Inquiry (Harper and International Missionary Council, 1945: 該書現已譯成七國文字流行全世界)
An Introduction to Oriental Journals in Western Languages, with an annotated bibliography. of representative articles (University of Nanking, 1933)

Christianity and Communism 該書在民國二十一年已譯成中文由上海基督教廣學會出版

Crop Investigation in the Nanking Area, and Sunday Economic in Data, (Survey Report, Nanking, International relief Committee, 1938)

The Nanking, Population: Employment, Earnings and Expenditures (Same, 1939)
Missions in Far Eastern Cultural Relations.

(American Council. Institute of Pacific Relations, for the eighth Conference of the Institute, Mont Trembland, Quebec, 1942. Reprinted by the Foreign Missions Conference of North America, 1943.)
Data on the Distribution of the Missionary Enterprise.

(International Missionary Council, 1943).

Half of Humanity: Far Eastern Peoples and Problems.

(The Church Peace Union, 1942)

b. 王繩祖先生：

歐洲近代史(商務，民國二十五年)

The Margary Affair and The Chefoo Agreement.

(Oxford University Press, 1940).

近代歐洲外交史(商務，民國三十四年)

c. 陳恭祿先生：

日本全史

中華書局

十六年

印度通史

良友公司

十七年

中國近代史

商務

廿四年

中國近百年史

商務

廿五年

中國史(第一冊)

商務

廿九年

中國通史講義第一冊

本校史學系

卅三年

中國史第二冊

商務

卅六年

四、政治學組——政治學在民國元年時原與歷史合為一系，先後由薩德曼爾貝德士兩先主持，迨十三年始分成兩系，本系由劉崇本先生為主任，民國十七年，大加擴充，聘段錫朋，時兆瀛，游嘉毅，侯藹昌等先生為教授，民國十八年，聘杭立武先生為教授，民國十九年，改由侯藹昌為主任，聘譚紹華先生為教授，二十年，增聘凌士芬陳洪兩先生任教，二十一年至二十六年，由馬博厂先生為系主任，教授有凌士芬杭立武高炳春許仕康魯學瀛等先生，二十七年奉教部令與經濟系合併稱政治學組，組務由高炳春先生担任，聘李德家曹茂良等先生為教授，二十八二十九二年，由鮑必榮先生為系主任，劉平侯等為教授，二十九年至三十四年，系主任由劉平侯先生担任，教授先後有宓賢璋王世憲蔣益明朱庸章等先生，

復員後系主任由總務長朱庸章先生担任，教授先後有吳其玉葉震翟周書楷高耀琳梅仲協趙理海方信錢清廉李宗義馬志振孫文明等先生，現任教授有朱庸章方信李宗義馬志振孫文明高耀琳葉震翟吳其玉等先生。

五、經濟學組——本組在民元時原與社會學系合為一系，由夏偉師先生為系主任，民國三年，聘陳柏和先生為教授，民國七年，增聘魏正思 Charles Walter Jones 白安妮女士 A. C. White 兩先生為教授，九年美國順斯頓大學之寧友會及本校同學會協議籌設商科，請魏凱堂先生 Clarence Edwin Akerstrom 為科長，預定四年卒業，前二年為中學課程，修畢後即可就業商界，後二年為大學預科課程，並擬增設大學正科三年課程，但須與上海其他教會大學合作，惜後因合作之議，未能實現，而經費亦源，又感奇窘，乃於民十二年，正式停辦，仍恢復經濟學系，由洪章先生為系主任，陳義門先生為教授，十七年至二十三年，吳世瑞先生為系主任，教授先後有雍家源應成一周振聲何濟若任應鐘黃國璋葉元龍楊蔭薄許維廉何士芳蔣一貫楊澤章林蔚人等先生，二十四年吳主任離校，系務由何士芳代理，二十五年至二十八年，由許本怡先生為主任，教授有金積楠陸祥吉茶寶鎮倪惠元楊康祖等先生，二十九年秋，由倪惠元先生繼主任之職，添聘教授先後有李焯林張幹周林蔚人趙人傳曹慶伯陳福聲何士芳曹茂良唐炳良陳長松先生等，增開課程，既將內部課程充實，更力謀與在蓉各大學課程合作，凡華大、金女大、齊大、燕大等校之學生，均得在組選課。此外復與本市航空委員會經理人員訓練班，成都市商及成都直接稅局，本組均與其合作，開課講授，收效甚宏，本系有鑒於書籍來源減少。為謀學生便利閱讀起見，爰有翻印重要參考書籍之舉，其已印成者，有 Firchlit: Elementary Economics Vol. I 供給本校同學作為課本之需。復員後，系主任請曹國卿先生担任，現有教授劉不同，王維中，余精一，梁式文先生，助教吳可傑先生等。

六、社會學系——本系在民國元年初設立時，與經濟學合併由夏偉師先生為系主任，十三年聘柯象峯先生為助教，民國十五年夏氏休假返美，柯氏亦赴法深造，至民十六十七年先後由林東海先生吳景超先生為系主任，助教有魏學智虎臣諸先生，十七年史邁士先生來校為教授，十八年聘柯象峯先生為教授，二十年吳景超先生他就，改以史邁士先生為系主任，二十一年史氏以調查及研究工作太忙，辭去系務，由柯象峯先生繼任，教授有孫本文徐益棠衛惠林胡鑑民馬長壽周信銘等先生，學校遷蓉之後，鑒於社會工作人才的需要，乃即劃分五組，——一為普通社會學組。二為都市社會學組。三為鄉村社會學組。四為邊疆社會學組。五為社會福利行政組。——其中都市社會學組，乃就普通社會學原有課程擴充而成，鄰村社會學組，則與農學院合作，至於邊疆社會學組及社會福利行政改組，皆於二十九年秋正式成立，蓋於邊疆研究，抗戰前本院已極注重，更承教育部之補助，聘請講座，添設課程，故此漸臻完備，及至抗戰爆發之後，由徐益棠先生担任組主任，添設邊疆研究室主任，由衛惠林教授兼任，同時編印邊疆研究通訊社以廣宣傳卅二年柯氏以教務長事忙，系主任由周信銘先生代理，卅四年柯氏復任，復員後復聘孫本文范定九等先生為教授，三十六年柯象峯先生休假出國，系

主任由史邁士先生代理。聘王達夫文啓信兩先生爲助教

本系自成立以來，對於社會研究與調查，努力進行成績頗爲可觀。茲分別列舉如下：

(A) 關於調查研究者，(自一九三三——一九三五)。

- 一、烏江人口調查研究
柯象峯先生主持
- 二、南京綢緞業職業工人調查
史邁士先生主持
- 三、南京大王府山貧民調查研究
史邁士先生主持
- 四、南京市貧民調查研究
- 五、家庭組合調查研究
- 六、婚姻研究
史邁士先生主持一九三九——三九四五
- 七、成都衛生事業調查研究
史邁士先生主持一九三六
- 八、成都皇城壩工人生活調查研究
一九四三年柯象峯先生主持
- 九、圓滿家庭之研究
一九三七——一九四八，史邁士先生主持並與中國基督教協會家庭委員會合作。

十、成都青羊宮社區調查研究。由柯象峯先生主持，由系中高年級同學作實習研究，計分人口，政治，經濟，家庭生活，娛樂，宗教，習俗，等項分別研究，至勝利復員前全部完成。

十一、南京邁皋橋社區調查研究——勝利復員後選定南京郊區邁皋橋鎮作爲研究實習之社區，由柯象峯先生主持。成立貧民小學，藉服務事功，增進感情，爲研究上之便利亦分別各目研究，藉可與成都青羊宮社區作一比較研究。

十二、西康康民社會調查，柯象峯先生主持。

(B) 著作：

本系教授歷年著作：除論文多篇不計外，茲臚列著作書籍如左：

- 一、柯象峯氏著有：「中國貧窮問題」「人口問題」「社會救濟」「西社會烏瞰」等書。
- 二、史邁士氏著有：「各國工業合作」「工業合作原理」等書。
- 三、徐益棠氏著有：「雷波小涼山之僱民」(詳見中國文化研究所報告)
- 四、馬長壽氏著有：「中國社會史」。

(C) 關於社會服務者。

- 一、南京市人力車夫合作社，於一九三三年由史邁士先生主持，當時對於人力車夫之福利服務頗爲努力。史氏自一九三三——一九四八年均致力於工業合作之研究，本校並授於史氏一半時間致力於該項研究，收獲至豐。
- 二、南京羊毛業調查計劃，一九三三——三七年與本校農藝系合作。
- 七、社會福利行政改組——本組之緣起，先因陳校長鑒於社會系在抗戰前史邁士教授等在南京市辦有人力車夫福利事業及羊

毛呢織廠等服務工作，著有成效，頗爲南京當地人士及市政府所重視，遷川後，遂注意延攬專門人才，因社會福利行政工作，在英美等國已逐漸發展，成一新興獨立學科，遂於民國二十九年，聘新由美返國之陳文僊女士擔任本校社會服務部主任之職，旋感覺此項福利事業需要迫切，而專門人才之訓練，國內尙付缺如，乃添設社會福利課程，並謀創設學系，至民國三十年，始奉教育部令准附設在社會學系內，蓋當時國人尙以爲此係社會學以內之學科，本校格於部令，祇得設立社會福利行政學組，本組主任陳文僊女士，教員先後有楊美珍，徐映惠，錢行素，汪明裕，高君哲，湯銘新，程玉磨，何昌明，王傑儀，田貴鸞等先生。本組爲提高福利工作人員訓練起見，特試辦特別研究部，招收大學畢業學生入學，加以訓練，三十四年呈准教育部正式設立社會福利研究部，授予碩士學位，現任教員有周勵秋，馬朱覺芳，吳楨程玉磨，汪龍，助教宋德銓，范志成等。

本組及研究部授課方面，與普通社會科學不同，因須特別注重實習服務之經驗，故偏重於工作技術之訓練，在成都時，合作機關充作本組學生實習場所者，如社會工作團體及市政府所屬社會行政部門有五十餘處之多，復員後，已取得密切聯繫者，有行政院善後救濟總署，及南京分署，社會部，和社會局各直屬機構，基督教男女青年會，新運婦女工作指導委會各教會機關，中央醫院，鼓樓醫院，中央大學醫學院附屬醫院，南京精神病防治院等。亦已不下數十處之多，在南京市郊下關四所村，更有本組師生共同發起之業餘服務機構，四所村友隣社，開社會福利工作推廣服務之風氣。

本組之基本課程，包括七種重要社會福利工作方法的原則與技術，即社會個案工作，集體培育工作，社區福利事業組織，社會福利事業行政，社會行動與立法，社會計劃及社會福利工作研究等。本組本部皆爲大學程度，其課程的組織，注重一般性的社會工作介紹，而偏重於前兩種方法之研習。研究所課程的組織，着重於專業化的訓練與高深理論的研討。本組與研究所均共同必修的基本科目，此外，更設有若干選修科目。因此每一個學生都可有一個主修範圍——技術主修，有各種個案工作與集體培育工作；行政主修，有一般社會福利與救濟行政，社會立法，社會保險，勞工福利，兒童福利等——以致力研習，而與其自身的才能和興趣相配合。

八、教育學系——本系歷史，幾與文學院同樣的長久，其在民國元年，即有教育科及師範科之設立，首任科長爲布洛克先生 A.A. Bullock，卅一年附設實驗小學，教員有戴鵬山拱增等八人之多，民國五年由莫士先生 L.B. Moss，爲科長，民六年教育科教員有張天佐，楊謨洪章應尙德章克遜女士等十一人之多，民七年增聘胡天濬先生，皮爾士女士，民國十三年聘劉靖夫先生爲系主任，馮謨先生等爲教授，復舉辦暑期講習班，聘程其保章松齡夏承楓等先生爲特約講師，民十六年系主任改由劉迺敬先生擔任，二十年聘教授有倪亮陶百川等先生，二十年聘王書林爲教授，抗戰後政府統制教育，不准私立

學校設立教育系，遂告停辦，復員後，本校鑒於社會需要，亟謀恢復，由袁伯樵先為系主任，現正在積極計劃發展中。本系畢業生在國內學術界著有貢獻者，不勝枚舉，已經逝世之程湘帆陶行知二先生，著作及事業，皆為國人之所共曉。現在國內外學術界有卓越地位者徐養秋（中大師院院長）常導之（中大師院教授）謝道初（前任國女師院院長）都德華（美哥倫比亞師院教授）先生等，皆為本系的先輩。現任教於國內大學，或主持教育行政於各省市教育廳局及中等學校者，人數約在百人以上，均能對國家社會作最大的貢獻。過去本校畢業生年約有百分之五十以上入教育界服務，亦直接間接受本系影響之所致。

九、哲學心理學系——哲學心理學系之成立亦在民國元年，首任主任為韓凱博士 F. G. Henke 倫理學教授為司徒雷登博士 Stuart 翌年韓穆敦 C. H. Hamil 博士繼其任，民國五年，聘劉伯明先生擔任中國哲學，民國六年，聘應尙德先生教授心理學，民七年，聘王長平博士為教育心理學教授，民八年復聘楊秉坤先生為教授，民十四年，劉國鈞先生擔任現代西洋哲學，陳中凡先生擔任中國哲學史，民國十四年韓博士返美，改由劉國鈞先生為哲學系主任，心理學課程併入教育學系，由劉迺敬先生為主任，先後在本系任教者有方東美，周作仁廖温魁等先生，二十三年由廖温魁為主任，民國二十四年一度停辦，民國廿六年倪青原先生返校，擔任哲學課程，遷川後，兼任華西金女大齊魯等大學之邏輯課程，民國二十九年，恢復哲學心理學系，心理學組主任由蔡樂生先生擔任，哲學組由倪青原先生任之，課程方面，漸形充實，先後在本組授課者，有施友忠，郭本道，牟宗三，周輔成，張遵騮，仁寬法師，本光法師，賈題韜諸先生，短期講學者有王憲鈞，傅西法師等，三十五年復員來京，復有牟宗三，周輔成，唐君毅，熊偉，謝扶雅，李方，楊慕時，章昭烈，姚漢源，傅映惠等先生，現任教員有芮陶庵，力克非，高鞏白，殷福生，蕭焜壽諸先生。本系創立至今，負慘澹經營艱苦支撐系務者，厥維韓穆敦博士，氏任系主任達十四年之久，藏書尤為廣博，惜民國十六年為北伐軍入城時，擄掠燒毀殆盡，韓氏遂改入美國芝加哥大學任教，先後為赫脫福大學與柏林大學聘為院長，現仍在奧柏林大學任教，本校哲學心理教育諸系畢業生，在國內外知名者，有陶行知，胡天濬，徐則陵，程道隆，劉迺敬，都立華，任應鐘，——李振黃，吳東初，劉崇本，羅良鑄，張坊，劉國鈞，方東美，蔡樂生，謝循初，劉雲林，倪青原，廖温魁，段錚，汪錫林，喻任聲等，均先後身受韓氏之薰陶。

心理組原與哲學組合系先後由韓凱韓穆敦博士主持，十五年後，併入教育系，後與教育系同時停辦，廿九年秋由本校呈准教育部，與哲學組同時恢復。自廿九年至廿五年組主任為蔡樂生博士。蔡主任對於比較心理及學習心理，頗多貢獻。在抗戰時更致力於航空心理之研究，對於降低淘汰率，減少飛行失事，尤著勞績。卅五年本組改請高覺敷先生主持。自復員迄今，心理實驗儀器陸續添置。卅六年遂得成立一心理實驗室。西籍圖書雜誌，由英美贈送及本校定購者亦有數十百種。學生人數不多，但均甚努力。為提倡心理學術之研究起見，設有心理學會。會員除按期集會，作讀書報告，及問題討論外，並從事於專題研究。本系哲學心理兩組師生著作中西文字書籍論文等，名目至多，茲不備錄。

文學院畢業生統計

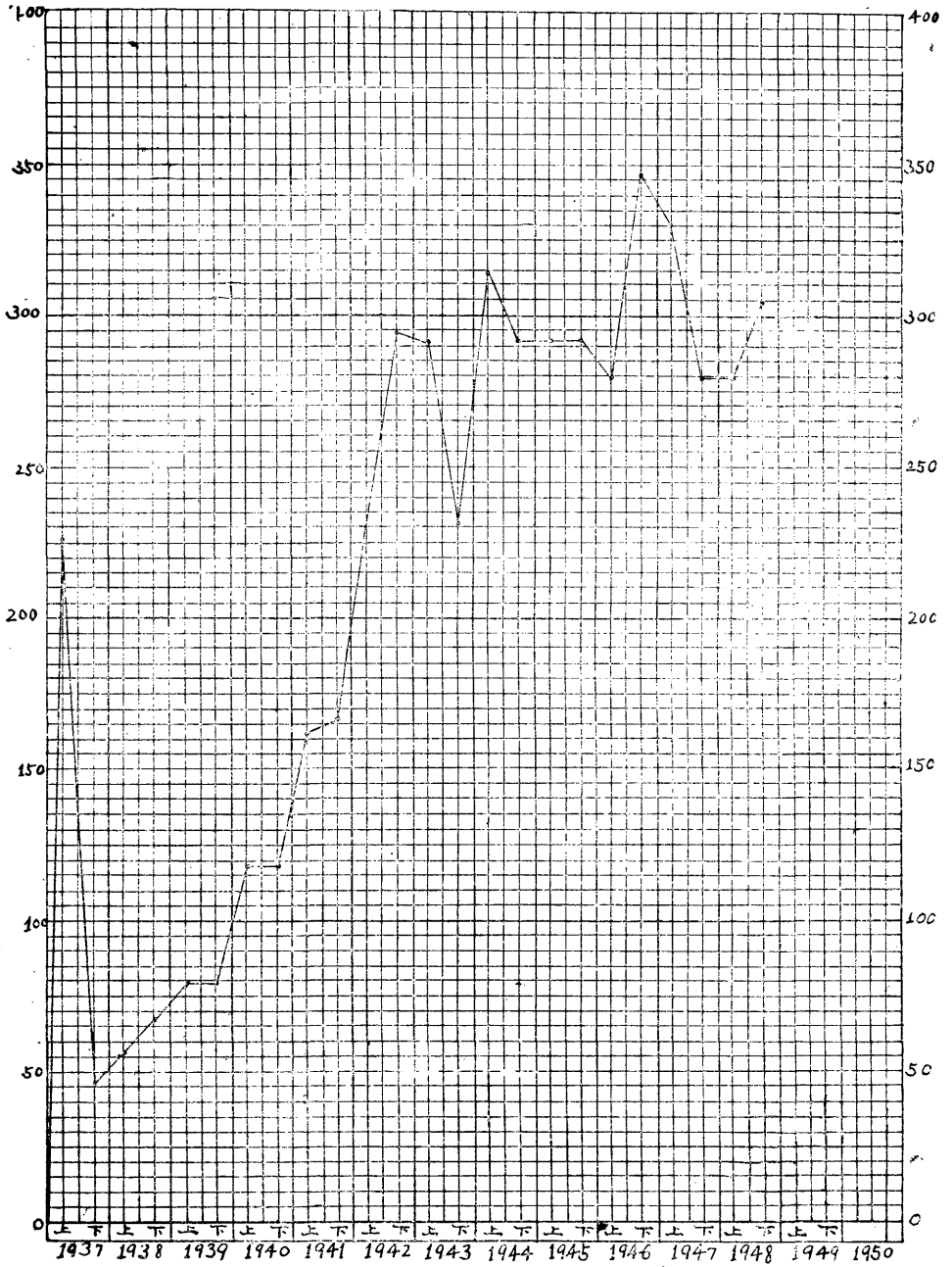
(1929—1948)

系 別 年 級	國 文 系	英 文 系	政治 經濟系		歷 史 系	哲學心理 教育系			社會系		國 文 專 修 科	圖 書 館 學 專 修 科	國 學 研 究 班	研究部		合 計	
			政 治 組	經 濟 組		哲 學 組	心 理 組	教 育 組	社 會 系	社 福 組				史 學 部	社 會 部		
1029	5	1	8	4	2			11	1		2						34
1930	3	3	6	6	2	1		8	4		8						41
1931	3	1	15	7	4	1		6	4		1						42
1932	2	4	13	17	8			9	2		1						56
1933	3		5	5	1			6	3		1						24
1934	1	1	6	4	3				3		2						20
1935	1	3	4	16				5	1		3						33
1936	2	1	4	13	5			2			10			3			40
1937	2	3	4	13	3			3	1		11						40
1938			4	8					4		2						18
1939	1	1	8		1						2						13
1940		1	10		3						3						17
1941			3	12	2						3						20
1942			3	10							5						18
1943		4		9							6	6		1			26
1944	3	2		12	3				2		4	2		2			30
1945	3	2	2	17					2	2	7	2		1			38
1946	1	4	10	19	3	2	1		6	4	8	1		1			60
1947	2	1	6	23	4	1			8	6	1						52
1948	1	3	4	10	6	1	2		8	6							41
總計	33	35	97	223	50	6	3	50	49	18	80	11	3	5			663

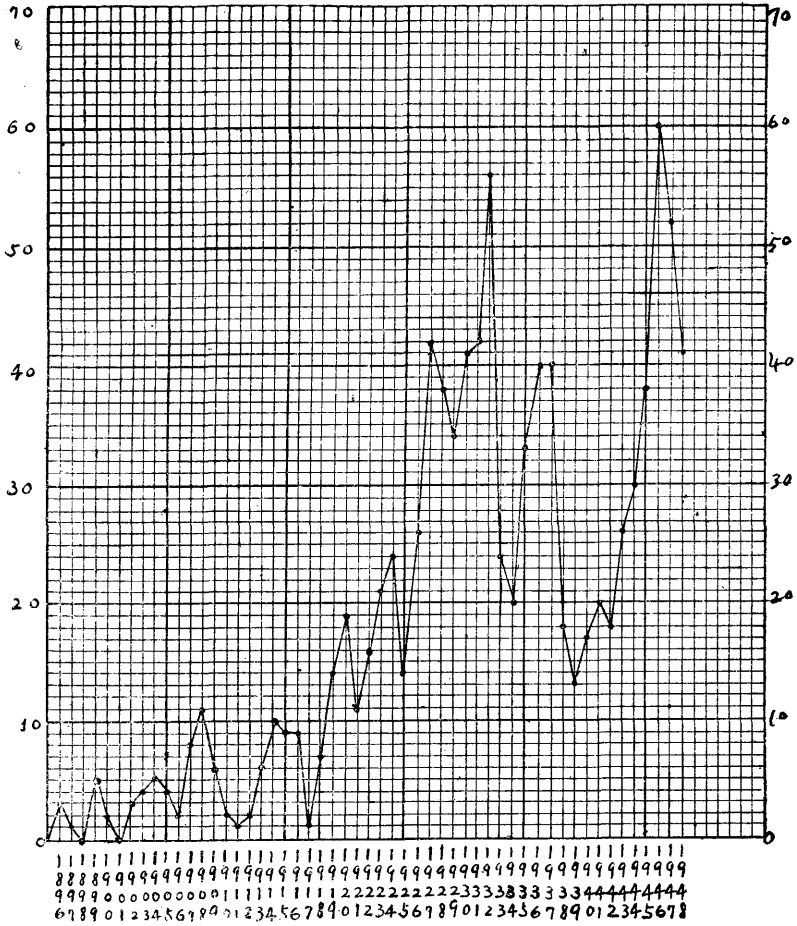
註：1939、1940政治組經濟組合一，其人數總計歸入經濟組

文學院最近十二年學生人數統計

文學院之事業及現狀



文學院歷屆(1896—1948)畢業生統計



獻詩

——為金陵大學母校六十週年紀念而作——

學不厭，
 誨不倦；
 滿園桃李羅堂前，
 春風惠我六十年，
 法完人，
 養正氣；
 祇期有補于時艱，
 壽我老母懷師賢；
 愛真情，
 求真理。

陳志中敬獻

理學院與事業之現狀

一、發展與概況

(甲) 略史

本校成立，於今六十年。創辦之初，卽有理科學程，以後逐年擴充漸臻完備。民國十年，有鑒於國內科學人才之需要，日見殷切，遂單獨設置理科。十九年春，復遵照教育部頒佈大學組織法，改稱理學院。

當理科設置之始，僅有化學與數理二系，及醫學先修與工業化學二科。後數理分設爲二系，遂共有三系。至生物學系則屬於當日之農林科，本院正式成立後，始將生物學系劃分爲動物學及植物學二系。動物學系改屬本院，植物學系仍隸農學院。其後奉教育部令，動物學系改名爲生物學系。二十年秋，鑒於國內電機人才之缺乏，復增設電機工程科。自二十五年起，工業化學科，改稱爲工業化學系，電機工程科改稱爲電機工程系。三十一年秋，奉教育部令，工業化學系改稱爲化學工程系，與電機工程系同授工學士畢業證書。自二十五年春，成立理科研究所化學部，後奉部令改稱化學研究所，以培植高深之化學人材。二十七年秋，添設電化教育專修科，專門訓練影音技術人材。惟醫學先修科則已於二十三年停辦，另於生物學系增設醫學動物組替代之。本院遠在民國十九年前，卽開始應用科學影片作爲科學教學之工具。二十五年擴大組織，設立教育電影部，專司其事，其後除推進電影教育而外又包括播音教育，故改稱爲影音部。

現在本院計有化學研究部一所，數學，物理，化學，生物，電機工程，化學工程等六系又電化教育專修科及影音部等共計九單位。

抗戰期間，本院鑒於公路交通之重要，汽車技術人材之缺乏，乃添設汽車專修科。先後舉辦七年，直至抗戰勝利復員返京後始行停止。

(乙) 進展

十九年春本院成立之始，計有學生七三名，歷年均有增加，截至二十六年春抗戰之前一學期，共有學生二三七名，二十六年秋遷校入川，若干同學不克隨行，借讀他校，全校學生人數大爲減少，本院學生人數亦隨之減少，二十八年有學生一五六名，以後繼續增加，三十年秋，有學生二六一名，三十六年秋有學生二九九名，本年秋季，本院人數已增至三六二名，佔全校大學本部人數百分之三五·七，此三六二名之系別如本院本年度各系主修學生人數統計表：

理學院本年度各系主修學生人數統計表

級別	系別	1949	1950	1951	1952	1953	特別生	借讀生	總計
研究部	化學		1						1
	數學	1		6	5		3		23
	物理	3		4	8	2			19
	化學			9	11	2		1	48
	生物	1	4	5	4				14
	電工	23	33	29	14				99
	化工	12	10	6	9	2	1		40
	電專	4	6	2	2	1			15
	未分系				19	84			103
	總計	60	73	63	70	91	4	1	362

理學院歷屆畢業生人數亦漸增加，在本院尚未成立以前，自民國十年至十八年間，理科時期中先後共有畢業生四二人，自十九年本院成立以來，共計有畢業生六五七人，茲將每年各系畢業生人數列表於后，以見進展之梗概：

表一、理學院未成立前統稱理科時期歷屆畢業生統計表

級別	系別	數學	物理	化學	生物	化工	總計
	1921		1				1
	1922		1				1
	1923				1		1
	1924			2			2
	1925	3		1		6	10
	1926					5	5
	1927	1	1	1	1	1	5
	1928	3		1		5	9
	1929	2		1		5	8
	總計	9	3	6	2	22	42

表二、理學院成立以來歷屆畢業生統計表

級別	系別	化學	物理	化學	生物	電工	化工	電專	汽專	總計
1930					1		3			17
1931					2		6			15
1932				5	2		2			12
1933			1		1		5			11
1934			2	2	3	4	1			13
1935			3	3	2	2	10			21
1936			1	8	3	9	14			37
1937			5	5	6	5	9			31
1938	1		4	6	2	4	6			23
1939			3	1	3	4	3			12
1940			4	2	4	6	4	8		33
1941	1		4	5	1	8	8	9	15	53
1942	1		3	5	1	7	7	6	15	49
1943	2			2		7	11	3	14	39
1944	2		1	3	1	7	9	5	17	47
1945	3		2	6		23	14	6	18	73
1946	2		4	12	1	18	15	2		55
1947	2		8	5	1	34	9			59
1948			3	10	1	18	17	7		57
總計		14	58	86	31	156	153	46	79	657

二、設備

在校園東部，有科學館及應用科學館兩座大廈。物理及化學兩系，設於科學館內；數學，電機，化工等系及影音部設於應用科學館內；生物學系設於農學館二層樓；又電機系尚有兩個實驗室設於行政館樓下。

本院設有煤氣廠一所，位於行政館之北，計有煤氣甌爐二座，煤氣儲蓄圓櫃三具，積量約八千餘立方呎。本校各部系所用之煤氣，均由該廠供給。

本院有蒸溜器，由化學系管理，每日可產純潔之蒸溜水百餘加崙，除供本院各實驗室自用外，尚供給其他實驗之需。本

院又有金工廠設於應用科學館樓下，由電工系管理，除供學生實習而外，尚可自製及修理儀器機件，該廠現有電動機車床，牛頭鉋床，鑽鋸等機件。

各系實驗室設備分述如次：

(一) 物理學系

物理學系現有實驗室十間，計分為普通物理實驗室，初級物理實驗室，熱學實驗室，無線電實驗室，電學實驗室，光學實驗室，物性實驗室，近代物理實驗室等，另有愛克司光室，光譜實驗室，暗室等設備，本系儀器種類繁多，特種儀器如愛克司光儀，先譜分析儀，精確光波測量器，宇宙射線測量器，成音週率放大器，各式振盪器等精密之儀器，不勝列舉。

(二) 化學系及化學研究所

本系所現有天秤室兩間，藥品及儀器儲藏室大小六間，大小實驗室八間，計分為無機化學實驗室，有機化學實驗室，定性分析實驗室，定量分析實驗室，物理化學實驗室，膠性化學實驗室，食物化學實驗室，化學研究生實驗室等，大者可容百餘人，小者可容三四十人。儀器方面，現有普通實驗儀器六百七十餘種，共七萬五千餘件；藥品有機四百九十一種，計重二千二百餘磅，無機三百八十種，計重三千餘磅，他如定量天平有二十六具，微量天平有二具，及其他關於理論化學，膠體化學，食物化學之普通儀器，無不應有盡有。

(三) 生物學系

本院生物學系，計有實驗室三間，分設為普通生物，普通動物實驗室；胚胎組織遺傳進化及比較解剖實驗室；切片技術，教學，生理，寄生蟲及論文研究實驗室等。儀器儲藏室及標本儲藏室各一間，飼養動物室一間，照像暗室一間，雜誌閱覽室一間，訂購陳列之歐美生物學各種雜誌計有三十四種，多係訂自一九一七年者，至於儀器方面，現有顯微鏡六十二架，油漬鏡九個，繪圖反射鏡七架，示教顯微鏡一架，其他顯微鏡各種附件均全，最新電光示教幻燈一具，繪圖顯微放大鏡一架，顯微照像機二架，新式旋轉切片機二架，動物學各科玻片標本約二千斤。五彩模型，計有胚胎學用者七組，普通生物學用者六組，解剖學用者十二具，正確精美，尤便於示教之用。掛圖則有動捲掛五彩逼真人體解剖一組，及自繪之生物學各科掛圖計三千餘幅，其他實驗用儀器頗多。鳥類標本採自全國各地共計一百九十二種，哺乳類剝製標本十種，海產介殼珊瑚化石七大櫃，脊椎動物每目代表之骨架四十二具，其他等等設備，一應齊全。

(四) 化學工程系

化學工程系有工業分析實驗室，化工單元處理實驗室，共二大間，化工製造研究室兩間，工業分析儀器有化學分析天平

，有氣體分析器，熱量計，黏度測定器等多件，尙稱完備，化工機械方面，有銳孔及畢氏流速計，雷氏試驗管，木材乾餾灶，填料式精餾柱，納氏吸濕器，愛氏連續吸濕器，六吋板壓濾器，壓氣及抽氣機，直立式盤研磨機，石卵式手搖研磨機，威氏碎割機，卡氏水壓機，瀝濾器等，現該系儀器仍在增加中。

(五) 電機工程系

電機工程系現有實驗室五間，包括電機，電訊，電池，應用電力等四部門；實習工場兩大間及工程繪圖室一間。設備方法計有各式發電機七套，各種測電計四十餘隻，超高頻無線電話收發兩用機及大小不同之週頻無線電話收發機多套，蓄電池之研究與製造用各種儀器設備材料，汽油發動電鍍機，汽油引擎發電機，以及其他工廠設備繪圖用具等等，無不齊全。

(六) 影音部

本院影音部及影音專修科，因在工作與教學上，有聯帶而極密之關係，故雖有名義之分，然實爲一體。該部份現有放映室兩大間，放映實習室，放映工作室，映片室各一間，靜片工作室兩間；裝片暗室，出品暗室，公用暗室共大小三間，學生實習暗室五間；攝影工作室，摹攝室各一間；大學之聲播音室一間，以及各種儲藏室大小八間。佔本院應用科學館三四樓之大部。至於各種設備方面，攝製及洗印設備有十六毫米動片攝影機，全色攝影機十餘具，及自動定時印像機，柯達精密A型放大機等。放映設備，有貝浩公司全能式十六毫米動片有聲放映機，美國光學公司圖片透明片兩用放映機及靜片放映機多具。播音設備有擴音機，音盤還音器，揚聲器，各式名貴全波收音機等。材料方面有軟片像紙，沖洗藥品等等，約值二千元美金。影籍收藏亦頗豐富，計有自製無聲動片一百二十本，複本約七百本，自製靜映捲片十餘捲，複本約三百捲，十六毫米動片，國外出三百部，共約一千本，其中中文版佔半數，有聲佔三分之一，聯合國影聞宣傳處出品之靜映捲片二百部，美國視覺教育社及其他公司出品靜映捲片五百部，三五毫米動片（工業片）共約八十本，圖書影片約一萬捲，音籍有典章音樂百張，國語教學一套共八張，英語教學兩套，書籍（內容包括影音教育及影音技術）約有一千餘冊。

三、研究及服務事業

(甲) 研究

化學研究所自成立以來，除開設化學研究學程以訓練專才而外，對於研究工作亦努力推進，最近十年中該所教育及研究生從事之研究工作，獲有成果，并經發表登載於中英美各化學及科學期刊者，共有三十四篇，錄其題目如次：

- 一、碘在氯化氫溶液內之溶解度。
- 二、江蘇土壤肥力分析。
- 三、羣青之製備及性質。
- 四、四川芒硝。
- 五、雅片檢驗之研究。
- 六、觸媒對於桐油中桐脂酸異構化之影響。
- 七、氧氯化鋁水溶膠與鹼式氯化鋁溶液內羥基之置換作用。
- 八、桐油之催乾性。
- 九、大豆酪素之提取；與酪膠之抗切強度。
- 十、溶液蒸發晶體莖延之研究。
- 十一、江蘇江寧淳化鎮農民食物分析。
- 十二、川產木材乾鱗。
- 十三、利用分壓蒸發法由百分之五十苛性鈉溶液製備無水苛性鈉。
- 十四、水溶液中離子熵的絕對數值。
- 十五、氣態離子之水化熵。
- 十六、氣態離子之水化熱。
- 十七、離子在溶液內之視體積。
- 十八、離子在溶液內之視體積續篇。
- 十九、離子在稀溶液內之視熱容量。
- 二十、順反十氫化萘之比空。
- 二十一、鹽類對於鹵化銀吸着染料之效應。
- 二十二、用養化法製備硫酸銅之研究。
- 二十三、有機化合物對於桐油乾燥之影響。
- 二十四、極化與離子半徑(一)晶體及液體之克離子體積。
- 二十五、極化與離子半徑(二)晶體中克離子折射。

二十六、極化與離子半徑(三)晶體中離子極化與離子半徑比率。

二十七、鹼式碳酸銅沉澱之陳化作用。

二十八、製備酒石酸銅晶體之記錄。

二十九、離子在溶液中與在晶體中之磁化係數。

三十、酒石酸鈣凝體之研究(一)羥基與酒石酸根比率及濃度對於膠凝之影響。

三十一、酒石酸鈣凝體之研究(二)鹽類對於膠凝時間之影響。

三十二、酒石酸銅晶體之製備與性質。

三十三、桐油之膠凝作用。

三十四、偶極離子對於微溶鹽類溶解度之影響。

其他各系致力於研究方面已著，成績者尚有以下各專題：

一、太陽全蝕之觀測，

二、乾濕電池新型之研究。

三、新式微影圖書放映器之設計。

四、攝影玻片之試製及改進。

五、維生素對於兒童健康之影響。

六、邊區動物標本之採集。

七、 n 元一次等剩式之解；一般二次方程式軌跡特型之討論法；載氏級數之尾小量；循環羣之同形性等之書題研究。

八、風筒實驗

(乙)科學服務

本院利用現有之人力與設備，兼辦科學服務，藉收學校與社會合作之效。在抗戰期間，後方物資缺乏，本院曾設計并實地製造若干化學藥品及科學器材，以作實驗工廠，使學生實地見習科學在急要時之應用，再則以作示範工廠，以供外方模仿之用：

(一)計劃并設廠大量製造乾電池，濕電池及蓄電池總數達二十萬支，供應全國各地電話及無線電事業之需。

(二)為工廠設計電力工程。為鐵路及設計電燈裝置等。

(三)製造電氣機件如恆溫箱變壓器等。

(四) 製造微影圖書放映器，以供全國各大學及圖書館之應用。

(五) 分析土壤食物，鑛石，工業用水及煤等。

(六) 設計并大量製造硫酸銅，鹼式碳酸銅及其他殺虫殺菌劑等藥品，以供應抗戰時期中後方之需要。

(七) 設計并大量製造硫酸銨，氯化銨，氯化鈣，小蘇打等以作抗戰時期中各種工業原料。

(丙) 科學教育

我國科學落後，亟須提倡，本院有鑒於斯，爰致力於科學教育之研究與改進，十餘年來曾舉辦下列各項事業：

(一) 自二十二年起至二十六年止，先後與金陵女子文理學院，中央大學合辦中學理科教育暑期討論會及中學理科教育暑期講習班，研究教學方法，論討理科教材，介紹科學之進展，歷屆參加者異常踴躍收效頗宏。

(二) 大規模舉行中學數學，物理，化學，生物學測驗。考察理科教學實況以作改進之根據。

(三) 編輯中學物理，化學，生物課本及實驗教程。

(四) 編印科學教育刊物。

(五) 為教育部厘訂中學物理學，化學，生物學設備標準。

(六) 為四川省主辦科學儀器製造所大量製造初高中及中心學校成套理化生物實驗示教用之儀器藥品標本模型，以及三酸等化學藥品，除供應全川各級學校科學教學之需外，其供應區域已遍及臨近諸省，如陝西，西康，甘肅等省教育廳，每年皆有大批供應，又如河南，湖北，湖南，貴州，廣西，綏遠諸有交通可達之市縣，亦多供應。

(七) 舉行科學演講，播音及展覽，以求普及科學。

(八) 編輯大學課本及叢書，例如大學物理，普通化學，無機定性分析化學原理，有機化學，優生學，無線電學，電學測量染色學，工業分析等。

(九) 由電工系舉辦電氣技術訓練班，先復業者七十八名，；又舉辦電煨人員訓練班，先後業者四十三人。

四、影音事業

遠在民國十九年以前，本院即開始介紹教學影片到課室裏來應用，當時柯達公司輸入一百多本教育影片，本院與該公司合作將英文字幕大部譯成中文，以便在國內流通。

自二十三年起，本院感覺教育影片有急迫的需要，遂開始自己攝製。最初自製之影片有「國術」，「童子軍」，「水泥」等。

二十五年本院成立教育電影部，曾協助教育部辦理電化教育人員訓練班，共開過三班，訓練了二百多人員，這些受訓的人員，後來回到二十五省市推行電化教育工作，此後各方漸漸感覺這種工作之重要，許多新成立之機關需要教育影片異常迫

切，該部遂訂了影片流通服務辦法，擴大流通影片，所及達山東，山西，江西，湖北，湖南，安徽等省。

二十五年本院前往日本攝製日全蝕有色之名貴影片，抗戰期間，工作更加努力，曾攝自貢井鹽，峨眉山，西康，戰時工業等等影片，尤為難能可貴，綜計所出之教育影片共計一百多本，流通國內國外。

抗戰期間曾數度與四川省教育廳合作，派員深入夷區普遍放映宣傳抗戰，收效至宏。後來聯合國靜片影開處成立，本院教育電影部代辦川西及西康流通處事業。在卅四年度中成立了放映站八十處，共放映二千八百餘次，觀眾達三百萬人。

還都以來，重返校園佈署工作室，實驗室，設立大學之聲擴音器於行政大樓之頂，頻頻播送節目，音樂悠揚，美麗的校園更加生色。

本部現藏教學影片頗為豐富，不論任何院系，皆歡迎來部接洽作課室之放映，以輔佐教學。近來已有課程採用影音於教學，半年中放映七十七次，觀眾達三千人。為擴大使用教學影片起見，除原有之放映室而外，現擬在行政大樓及農學館內添闢放映室各一間云。

在教學方面急待推進的工作，要算是應用影音工具加強語文教學。

為普及電影教育起見，靜映捲片實在價值低廉，易於推進；本院影音部刻已完成有如平安夜，阿摩斯，聯合國旗，武訓等十餘捲。同時亦曾為美國援華會及基督教大學托事部製成有聲英語本彩色片兩本，一為「印西村」，一為「民主前鋒」，流通英美，頗博得各方之好譽云。

本院影音部，為擴展事業，解答諮詢起見，曾出版影音月刊一種，現已出至第七卷。同時也經常舉辦討論會，全力發起并支持首都影音工作者座談會，該會每週舉行一次，已開過四十多次，每次到會者有百人左右。

農學院事業及現狀

一 本院沿革

本院創辦人裴義理先生，於前清宣統三年承辦華北以工代賑事，深感農業改進之重要。嗣得 國父、暨黃克強、王寵惠、張季直、黎元洪、唐紹儀、程德全、陳貽範、溫宗堯、伍廷芳、熊希齡、袁世凱、宋教仁、蔡元培、陳振先、吳景濂、趙秉鈞、劉冠雄、施肇基、段祖瑞、馮元鼎、徐紹楨、唐元湛、吳介璋、柏文蔚、景賢、韓國鈞、郁屏翰、應德閔、朱瑞、諸先進之贊助，乃於南京安徽省等地，創辦義農會。至民國三年，途進而創辦農科，翌年復增辦林科。民國五年農林兩科合併，稱為農林科。此為本院成立之經過。民國十二年因前校長包文與前院長芮思斐之努力，獲得美國對華賑餘美金約七十萬元為本院基金。經濟基礎漸臻穩固。本院創辦時即為四年制，為國內四年制大學農科歷史之最悠久者。民國九年本院即單獨由前北京教育部核准立案。嗣於民國十七年本校全部向國民政府教育部核准立案後，本院遂改稱今名。

抗戰軍興，本院於廿六年冬隨校遷蓉，直至勝利之後，於三十五年返回南京，此為本院三十餘年來最大之波動。事本院業之發展，端賴有此長時間之安定環境，與歷屆主持校政及院政者之服務熱忱。

自創辦人裴義理氏離院後，即由芮思斐先生任院長，十四年芮院長因病返美。乃採用中美藉兩院長制，聘請過探先先生主持院務，十八年過院長逝世，由謝家聲先生繼任。二十六年本院遷蓉，謝院長不克到校。始由副院長章之汶先生繼主院政，此為本院過去發展之大略。茲將各系部情形分述如下：

(甲) 大學本部

(一) 農藝學系：本系為前農科之化身，民國十二年得華洋義賑會防災基金之補助，事業益趨發展。民國十三年後，由美國康乃爾大學先後派遣作物育種專家洛夫、馬雅思、魏庚諸博士來系講學，始確定我國農作物改良方法之統一標準。民國十六年作棉改良系併入本系。二十三年金大二九〇五號小麥育成推廣，為本系最有價值之貢獻。至二十六年本系共有總場一所，分場四所。合作場八所，區域合作試驗場五所。及種子中心區四所，南京總場計有農地一千七百餘畝。

本系初僅有作物育種組，十九年添設土壤組，二十一年復添設農具組，二十六年重行劃分為作物改良組，土壤肥料組，農業工程組，及農事試驗場組。

本系主任最初爲祁家治 (G. E. Rieley) 先生，經由郝欽銘 (十五年)，沈宗瀚 (二十一年)，王綬 (二十三年)，湯湘雨 (三十年) 諸先生相繼主持系政，至三十年始由靳自重先生繼系主任職。三十四年度靳自重先生出國一年，在此期間，系務則由黃瑞采先生主持。

本系現有教授六人，副教授三人，講師二人，助教十人，助理四人技術員二人，合計爲二十七人 (包括各農事試驗場同仁在內)。

(二) 森林學系：本系成立於民國四年，稱爲林科，先後由凌道揚、葉雅各、李德毅、陳 嶸、朱惠芳、朱楫諸先生主持系務，美國森林及水土保持專家羅德民博士，亦曾來系講學。三十五年復員返京，仍由陳 嶸先生主持。

現本系分爲造林學，森林經理學，及森林利用學三組，計在京有苗圃三十八畝，合作林場二千餘畝。系內計有教授三人，副教授一人，及助理一人，合計五人。

(三) 植物學系：本系成立於民國十九年，乃由前生物學系內劃出，二十八年奉部令改名爲農林生物學系，內包括植物學，植物病理學，及昆蟲學三組。三十一年秋農林生物學系奉命改組，仍恢復今名。

本系初成立時，主任爲史德蔚先生，二十六年遷蓉後，始由焦啓源先生接理系務，刻系內有教授二人，副教授二人，講師一人，及助教助理員各一人，合計七人。

(四) 蠶桑學系：本系成立於民國六年，初設有主系，至民國二十年乃改爲輔系，現分爲養蠶與製絲二組，先後主持系政者，計有吳偉夫、錢天鶴、顧青虹諸先生，現主任爲單壽父先生，在京桑園有二百三十六畝，刻有教授一人，助教二人及助理一人，合計四人。

(五) 農業經濟學系：本系成立於民國十年，初僅卜凱先生一人，至十三年乃分爲農業經濟，農場管理及農村社會三組，二十八年重新劃分爲農政組、農場管理與農產貿易組、農業歷史組、農村金融與農村合作組、農村社會組、及農產物價與農業統計組外復設統計室及圖書室。

本系最初系主任爲卜凱先生，嗣由徐澄、孫文郁、喬啓明諸先生先後主持系務，三十年秋，喬主任因兼任中國農民銀行農貸處職務，系務乃由應廉耕先生代理，至勝利復員後，仍由孫文郁先生主持。現有教授四人，副教授三人，講師一人，助教一人及助理與技術員各一人，共十一人。

(六) 園藝學系：民國五年，本院已開辦園藝場，至民國十六年本系始正式成立，主任即爲胡昌熾先生，直至今年秋，胡先生休假出國，系務乃由丁錫文先生代理。二十三年系內劃分爲果樹園藝學組，蔬菜園藝學組，園藝利用學組，及觀賞園藝學組。民國二十八年復添一果樹園藝研究室，在京園場二百五十畝。系內有教授一人，副教授三人，講師一人，助教

三人，合計八人。(包括園藝場同仁在內)。

(七)植物病蟲害學系：本系計分為下列二組：

(1)植物病理學組：本校有農林科之初，即由鄒秉文、謝家聲先生先後教授植物病理課程，至民國十三年本組正式成立，初屬於生物學系，十九年生物學系改組，劃分為動物與植物兩學系，本組改隸於後者，廿五年獨立成植物病理研究室，廿八年復改成組，隸屬當年成立之農林生物學系，卅一年農林生物系復奉教育部命改組，本組與昆蟲學合併成立為植物病蟲害學系。

本組最初由博德先生主持，至十六年博德先生回國，乃由戴芳瀾先生任組主任，廿三年由俞大綬先生接充，二十七年俞先生請假離校，由魏景超先生繼任，本年秋季魏先生出國，組務由樊慶生先生代理，組內計有教授二人，講師一人，助教二人，合計五人。在京有試驗場八畝餘。

(2)昆蟲學組：最初隸屬於生物學系內，由張巨伯先生開授昆蟲學程，至民國二十一年始成為昆蟲學組，屬於植物學系，二十八年改屬農林生物學系，三十一年與病理學組合併為植物病蟲害學系，組主任自始即為司樂堪先生，復員返京後，始由程淦藩先生接充。系內計有教授二人，副教授一人，助教二人，合計五人。

(八)農業教育學系：成立於民國十三年秋，初名為鄉村教育學系，二十八年奉教育部命改為農業教育學系，同年由教部委託代辦一園藝師資組。曾受四川省教育廳委託，擔任四川省十六個中等農校之輔導。系內現分為師資組與輔導組。

本系最初主任為郭仁風先生，十六年郭先生返美，由章元璋先生兼理系務，二十二年後改由現任院長章之汶先生兼理，三十四年起，仍由章元璋先生返校主持。現有教授二人，講師二人及助理一人，合計五人。

(九)推廣部：本部成立於民國十三年夏，初多致力於推廣宣傳，並選定安徽省和縣烏江為改良美棉推廣區。十九年與中央農業推廣委員會合作，設立烏江農業推廣實驗區，集中推廣事業，二十二年改組為推廣委員會。二十六年遷蓉，復改為推廣部，於二十七年先後成立溫江、仁壽、新都三推廣實驗區，現三縣推廣事業均由各該縣農業推廣所負責推行。本部首重電化教育原有攝影機二，活動電影攝影機三，磨電機二，壓電機一，收音機一，幻燈機五，影片二十餘捲，幻燈百餘片，及各種推廣標本模型等。戰時全部損失，現在重新恢復設置中。

本部最初主任為郭仁風先生，嗣由周明懿先生繼任，在推廣委員會時由章之汶先生兼委員會主席，及遷成都，由包望敏管澤良兩先生相繼主持部務，廿九年秋，由章院長兼理，至三十四年，改由章元璋先生兼理，並有幹事及助理各二人。

(乙)農業專修科

本科成立於民國十一年，初僅為三學期制，十七年始改為二學年制，招收高中畢業生，二十四年科內分設農事組及農業

經濟組，二十六年隨校西遷，停止分組辦法，初在華西壩上課，二十七年秋遷至仁壽縣城，三十年復遷回成都，三十三年秋起，奉教育部令增辦園藝組，三十六年秋復受財政部委託，增辦工程組。

本科最初主任爲章之汶院長，副由章元璋先生繼任，章先生離科後，先後由周明懿、徐伯中、陳驥、單壽父諸先生代理，現仍由章元璋先生兼理。在京有農事試驗場五十畝，科內計有專任副教授二人，講師一人，助教一人，指導一人，助理二人，合計七人。

(丙) 農科研究所

本院爲造就高級農業人才，特就院內設備與人材較爲充實之學系，先設下列數研究部：

(一) 農業經濟學部：本部成立於民國二十五年秋，自開辦迄今，悉由孫文郁先生主持部務，現有畢業生二十三人，在校研究生一人。

(二) 農藝學部：本部成立於民國二十九年秋，由王綬郝欽銘兩先生先後主理部務，現由靳自重先生主持。計有畢業生十五人，在校研究生二人。

三十年秋植物病理及昆蟲二研究學組成立，奉教育部令行政上亦屬於本部，刻病理學組有畢業生八人，在校研究生一人，昆蟲學組亦有畢業生一人。

(三) 園藝學部：成立於民國三十年秋，初由章文才先生任部主任職，三十一年春章先生因兼中國農民銀行江津柑桔示範場場長，部務由沈雋先生代理，卅二年起，沈先生離院，改由胡昌熾先生兼理，現由丁錫文先生兼代，刻有畢業生五人。

二、本院事業

本院事業，向分三部，卽教學，研究，與推廣是也。茲分別臚述於次；

(甲) 教學事業

本院教學可分爲一農科研究所，二大學本部，三農業專修科，四短期訓練班，特分述之。

一、農科研究所——於民國二十五年成立農業經濟部，於民國二十九年成立農藝部，三十年成立園藝部，農藝部包括作物育種。植物病理，及昆蟲三組。先後畢業授予碩士學位者五十二名。現在肄業生一二年級合計四名。

二、大學本部——本部現分七系。有農業經濟，農藝，園藝，森林，農業教育，植物病理，昆蟲，植物，土壤，農業工程十個主修學程。先後畢業者三十一班，畢業學生一〇〇〇人，現有學生三四三人。

三、農業專修科——爲二年制，招收高中畢業生，授以應用農業科學，培養實際應用人才，內分農業，園藝及工程三組，先

農學院在校學生系別分配表

項 別	農 經		農 藝		植物病 虫害學系				園 藝 森 林				應 用 植物組		農 教		農 專 科			不 分 系		合 計		備 註	
	男	女	男	女	病理組		昆蟲組		男	女	男	女	男	女	男	女	普 通 業	農 園 藝	農 工 業 程	男	女	男	女		
					男	女	男	女																	
研究所	1		2		1																		4		
院本部	59	9	72	2	8	4	7	1	42	24	20		5	4	11	2				57	16	281	62		
農專科																	1	103	28			132		農專科 無女生	
特別生										1				1									2		
借讀生												1											1		
總 計	60	9	74	2	9	4	7	1	42	25	20	1	5	5	11	2	1	103	28	57	16	419	65		
	69		76		13				8		67		21		10		13		73			482			

金陵大學農學院歷屆畢業同學一覽表

至民國三十七年春季學期止

畢業年份		研究所	大學部	專修科		各種短期訓練班														森林園 投學校	合計	
				農專	園專	鄉村師範科	蠶桑特科	棉業合作訓練班	農本局初級訓練班	農本局高級訓練班	高級農推訓練班	農推指導訓練班	蠶桑講習班	蠶桑女子職業班	蠶桑女子訓練班	仁壽實驗農植校	新莊實驗農基校	中國銀行高級農貸班	中國銀行初級農貸班			農業指導人員訓練班
西歷	民國																					
1918	7		6																		6	
19	8		16				2														18	
20	9		21				40														61	
21	10		8																		8	
22	11		6				7														13	
23	12		9	39		17															65	
24	13		26	34		11															71	
25	14		10	35		23															68	
26	15		8	43		20															71	
27	16		8	33																	41	
28	17		11																		11	
29	18		23																		23	
30	19		30	26								8									64	
31	20		37	37								11	21								106	
32	21		40	24							8										72	
33	22		41	19								20									80	
34	23		33	50									9								92	
35	24		42	47			49					16	12								166	
36	25		51	59									11								121	
37	26		61	49				44	30												184	
38	27		38	22																	60	
39	28	3	34	34						8											79	
40	29	1	48	24							19				21						113	
41	30	5	24	27											19	14	43				132	
42	31	8	32	21																	61	
43	32	4	28	19																34	85	
44	33	13	62	16															35		126	
45	34	6	61	20																	87	
46	35	3	63	3	17																86	
47	36	5	65	22	20																112	
48	37	4	58	23	24																109	
合計		52	1000	726	61	71	49	49	44	30	8	19	8	55	53	19	21	14	43	69	66	2457

後畢業廿四期，畢業生七百八十七人，在校生一三二人。

四、短期訓練班——本院時與政府機關或社會團體合作，舉辦短期訓練班，先後共舉辦廿七班，畢業生共五百五十二名。

除上述各種教學外，並舉辦森林函授學校及農民學校。是以本院教學，上自農科研究所，下迄農民訓練，各級農業教育，無不俱備，而研究推廣與教學相輔並進，相得益彰也。

本院除戰區學生享受教育部貸金外，復有指定獎學金，專為本院學生之用，計有思源獎學金，膺白獎學金，華氏論文獎學金，財政部菸草獎學金，貿易委員會桐油獎學金，羅氏基金會獎學金，中英庚款科學人員補助金，賑餘獎學金，及其他隨時增設之獎學金，凡屬本院學生，符合獎學金條例者，皆可向法院聲請上項獎學金。

本院各部及短期訓練班，全體畢業生共計二千四百五十七人，皆能從事於所學，每年畢業生，均屬供不應求。本院教學方針，除重視農業科學與技術外，尤着重於人格之陶冶，以及吃苦耐劳服務社會精神之培養，本院畢業同學皆能踐行，實可慰於社會者。畢業生中先後留學歐美者達二百餘人，佔全國留學歐美專攻農學者，百分之四十以上，取人之長補己之短，實有賴於此輩留學者。

(乙) 研究事業

本院自創辦之始，即重視研究工作，年來全院經費，用之於研究者，約計十分之五，所有專任教授，均參與研究工作，高年級學生，亦以研究工作為其設計實習及編著論文之資料。如此而行，教員可以達教學相長之目的。學生亦可以獲得專門研究之技術。本院研究工作約分為左列三種：

一、調查研究——例如農業經濟，農業生產及森林果樹種類方面之調查研究工作。其目的在瞭解現實，而加以改進之也。

二、採集研究——例如昆蟲與植物標本之採集，其目的在確定農林生物之分佈。與品種之鑑定。

三、試驗研究——例如作物品種之改進，其目的在應用育種方法。產生質量兼優之品種也。

本院研究工作，三十五年以來，不下數十種，茲謹就重要者，列舉數項如次。

(一) 農業經濟類，已完成者計有：

(1) 農家經濟調查，本調查自民國十七年開始，至十九年完竣，共計調查七省，十七地區，二千八百六十六個農家，此項調查材料，已編為中英文中國農家經濟各一書，並皆出版。

(2) 中國土地利用調查，自民國十八年起，至二十三年完成，共計調查二十二省，一百六十九地區，此項調查材料，已分別編為本文，地圖，及統計資料三種，中英文本皆已出版，並經全國圖書審查委員會審查，極為贊許，特頒獎狀，以示鼓勵，而資宣揚。

(3) 鄉村人口問題之研究，本研究係根據我國十一省，二十二處，一萬二千四百五十六個農家之調查材料，編著中國農村人口之結構及其消長一文，已應世。

(4) 豫鄂皖贛四省農村經濟調查，本調查於民國二十二年開始，閱二年而畢，內分分農村金融，農村運銷，土地分類，農佃制度，信用合作，農業特產，及農村組織七項。

(5) 農業歷史研究，本研究於民國十年秋開始，已出版者，計有中國農書目錄彙編，農業論文索引，及農業論文索引續編，此外尚擬編纂先農集成，及中國方志考二書，惟因範圍巨大，需費過多，尙未完成。

(6) 四川省土地分類調查研究，本調查自民國二十七年開始，按照有機質，土壤組織，顏色，酸度，以及鈣質鑑定五種，分別繪製各縣土壤分級圖，及土壤分區圖等。

(7) 成都市附近七縣米穀生產與運銷之研究，本研究於民國二十九年舉行，研究米穀生產成本及運銷情形，以供政府統制食糧之參考。

(8) 四川農產物價及成都市生活費用研究，本研究於民國二十七年開始，調查結果，按週編製指數，公諸社會，以供參考。

(二) 植物生產類，先後由本院農場及合作農場改良完成之新品種如左；

(1) 小麥——金大二九〇五號，金大二六號，金大開封一二西號。金大南宿州六一號，金大南宿州一四一九號，金大燕京白芒標準小麥，金大涇陽藍芒麥，銘賢一六九號，定縣七二號，定縣七三九一四號，徐州一四三八號，徐州一四〇五號，及濟南一一九五號。

(2) 棉花——金大脫字棉，金大愛字棉，金大百萬棉，金大愛字棉四八一號，金大愛字棉九四九號，斯字棉四號及德字棉五三一號。

(3) 水稻——金大一三八六號。

(4) 大豆——金大三三二號。

(5) 粟——金大燕京八二號，金大南宿州三七三號，金大開封四八號，金大涇宿穀，定縣燕京二二號，濟南金大植病組八號。

(6) 高粱——金大開封二六一二號，金大南宿州二六二四號，定縣三三三號。

(7) 大麥——金大九九號裸麥，金大開封三一三號大麥，金大南宿州一九六三號，金大南宿州七一八號裸麥。

(8) 玉蜀黍——銘賢金皇后。

(9) 改良柑橘品種，江津甜橙二十六號，二十四號，十八號，金堂大形甜橙十七號，江津紅橘十一號。
(10) 改良蔬菜，甘藍金陵十號，榨菜金陵二號，番茄金陵二十號。

(三) 森林方面研究工作，計有：

(1) 全國森林概況調查：已進行者，有山西，察哈爾，綏遠，江蘇，山東，河南，浙江，四川，陝西，湖北，安徽等省，即將各種有關於林業問題，詳為考察，為推行林政之根據。

(2) 森林與水利關係之研究：曾自民國十三年起分赴各地調查，已將結果刊布者，計有「山西森林之濫伐與山坡土層之剝削」，「森林地面覆被物影響地面流量土層滲透及山坡冲刷之試驗」，及「淮河上游調查報告」等。

(3) 中國樹木及竹類之調查：曾經調查之區域計有十五省份，編有「中國樹木分類學」一書，內容收羅樹木一百一十科，五百餘屬，近三千種，並附有精圖。

(4) 中國林木性質及造林保護法之研究：已出有「造林學概要」及「造林學各論」二書。

(5) 茶及油桐之研究：關於此兩項外銷物資曾宥「油桐栽培改進方法之討論」「南路邊茶之分析」「茶樹原產地及種類之研究」「日本茶葉貿易史」及「日本四十年來之茶業」等報告。

(6) 木材工藝性質及木材市況之研究：關於木材工藝性質之研究，刊行有「中國中部木材之強度試驗」及「中國木材之硬度研究」二報告。

(7) 測候報告：本校測候工作，開始於民國紀元前十六年，已積有五十二年完整紀錄。

此外本院對於標本亦多所採集，計有蠟葉植物標本三十餘萬份，五千餘種；經濟樹木標本四萬份，三千餘種；昆蟲標本十二萬份；真菌標本四千七百號；專用圖書雜誌五千餘冊。

(丙) 推廣事業

推廣為本院主要事業之一，自創辦之時，即着重於此。教員每督率學生田間實習，協助農民從事樹藝，乃本院推廣活動之濫觴。嗣後推廣事業隨院務之發展，與時俱進，而推廣人員之足跡，幾遍大江南北十餘省，對於我國農業改進之影響殊大。茲扼要述之如次：

1. 發展程序

本院推廣事業之發展，因適應時代之變遷與需要，可分為左列三時期：

(一) 宣傳提倡時期——自創辦至民國十八年(一九一九)為第一期，此期之初，社會人士對於農業改進事業，尙鮮注意，本院乃採宣傳提倡方式，以喚起社會人士對於農業改進之興趣，因與學校社團及教會合作，利用各種機會與場所，如廟會，

茶館等，舉行講演會，展覽會，以宣傳改進農業之優良方法，並派推廣人員長期駐守江蘇、安徽、山東、河北等省，進行推廣工作，推廣員之勞身焦思，風塵雖苦，但農民知而行者獲益頗大，推廣工作已收相當之功效矣。

(二) 示範推廣時期——自民國十九年(一九三〇)至二十九年(一九四〇)為第二期，於此期內，中央政府成立中央農業推廣委員會，該會與本院合作舉辦安徽省烏江農業推廣實驗區，本院遂將推廣工作集中於此實驗區辦理，以資示範。該區組織分為總務、經濟、生產、社會、教育、衛生及政治七組，每組有確定之工作計劃與預算，由總幹事一人綜理全區事務，本院不時派員前往輔導。該區事業雖屬七組，但以改進農民生計為中心工作，首創棉花運銷合作事業，以開我國農業運銷合作之先河。迄民國二十五年(一九三六)該區常年經費已達八千元，概由生產事業收入挹注，已足自給。並於此七年中注意地方人才之培養，遂於是年秋，將該區事業移交於合作社聯合社繼續辦理，以符合本院由倡辦而合辦，以達農民自辦之推廣目的。抗戰軍興，本校於二十六年西遷。翌年本院與農產促進委員會合作，試辦縣單位農業推廣工作，以全縣為對象，乃就四川省溫江、新都、仁壽、陝西之南鄭四縣。研究縣單位推廣制度及推廣方法。並與農產促進委員會合作，訓練農業推廣人員，而以上述各縣為實習場所，甚著成績。

(三) 輔導訓練時期——自民國三十年(一九四一)至現在為第三期。於此期內，四川農業改進所業經成立，並於各縣創設農業推廣所，本院鑒於省府既經重視農業推廣工作，乃將溫江、新都、仁壽農業推廣區，分別改組歸併於縣農業推廣所，移交省農業改進所繼續指導辦理，本院則從旁輔導。嗣值四川省府推行新縣制，指定彭縣為新縣制之示範縣，委託本院擔任該縣農事輔導工作，研究農業推廣如何與其他各部門相配合。此外教育部及省政府復委託本院農業教育學系，擔任四川省農業職業學校輔導工作，每學期派員至各校輔導一次，以期促進農業人才之培育，蓋農業推廣機構，已由政府普遍樹立，所感缺乏者為人才耳，故本院今後推廣工作，應向農事輔導與人才訓練之鵠的努力邁進也。

2. 推廣材料

本院農業推廣材料，可摘要述之如下：

(一) 實物——包括森林種苗，園藝種苗，農藝種籽，改進農具，及防除病蟲害藥劑等，戰前本院在京時，計有林場二千餘畝，園藝場二百餘畝，農場一千七百餘畝，桑園二百餘畝，此外於長江黃河流域設立分場四個，合作場十數個。以上各場成立之歷史，多者二十餘年，少者亦十餘年，均有良好種籽及森林苗木等，推廣於民間，先後育成之作物品種，計有作物八種三十六品系，其中已推廣者達二十六品系之多。金大二九〇五號改良小麥，特其中之一耳。

(二) 本院在京時，曾編印農業淺說多種，分散民間。遷川後受四川省實施縣各級組織綱要輔導會議之委託，編印實用農業活頁教材，以一個農事活動為題目，編成一活頁，每五十頁集為一冊，第一集及第二集均已出版，餘在編印中。此外復刊

行農林新報，此報自民國十三年創刊，共出版廿三年，七百七十四期，我國農業出版界，刊出期數之多，歷史之久，恐無出其右者。惜自復員後，因受物價不斷上漲，暫行停刊。

4. 推廣訓練

推廣目的，在增加農業生產，改善農民生活。推廣方法則在喚發農民之自覺，俾其自動改良農事，以樹立永久之基礎。為達此目的，應從教育入手，是以本院於推廣時，每注意於此，例如舉辦講習會、暑期學校、農民學校、農民週、討論會等。邀請農民領袖參加，予以短期之訓練，使其担负農事改進之偉大使命。

三 合作機關

本院自成立以來，即與政府機關團體發生密切關係，舉辦各種合作事業。緣此項合作，本院固可獲得經費之補助，充實事業內容，擴大服務範圍，且可加強教學效能，培養實際人才。而合作機關尤可以較少之經費，獲得專家之輔導，並可計日言功，誠雙方互惠之舉也。茲謹就歷年合作事項摘其重要者，列舉如次。

合作機關名稱：

甲、國內機關

- 一、北平華洋義賑救災總會
- 二、上海合眾蠶桑改良會
- 三、上海林務委員會
- 四、山東安徽及江蘇等省政府
- 五、上海華洋義賑會
- 六、中國東方基督教教育聯合會
- 七、無錫民豐模範繅絲廠
- 八、江蘇省農鑛廳
- 九、中央農業推廣委員會
- 一〇、江蘇省農民銀行
- 一一、山東省建設廳推廣處
- 一二、安徽省建設廳推廣處
- 一三、國民政府救濟水災委員會

合作事項

- 委託辦理南京豐潤門信用合作社
- 合作繁殖與推廣無毒蠶種
- 在森林學系設置獎學金名額
- 在本院設置獎學金名額
- 合作研究淮河流域冲刷及淤塞問題
- 合辦暑期學校
- 合作製造無毒蠶種並捐建冷藏庫一座
- 合作果樹母本調查及推廣炭酸銅粉及舉辦新春農業研究會
- 合辦烏江農業實驗區
- 合辦烏江糧食儲押
- 合作在山東十縣推廣炭酸銅粉
- 合作推廣改良小麥
- 委託調查民國二十年水災後各省災民損失實況

- 一四、淞滬戰區善後籌備委員會
- 一五、山東鄒平鄉村建設研究院及華洋義賑會
- 一六、中華平民教育促進會
- 一七、中國洋商紗廠聯合會及上海取締棉花摻雜協會
- 一八、中華基督教協進會
- 一九、山東齊魯大學
- 二〇、河北北通縣潞河中學鄉村服務部
- 二一、上海商業儲蓄銀行

- 二二、國防設計委員會
- 二三、西北農工改進會
- 二四、陝西省政府
- 二五、全國經濟委員會棉業統制委員會
- 二六、金城銀行
- 二七、豫鄂贛皖四省農民銀行
- 二八、江蘇省建設廳
- 二九、山西銘賢學校
- 三〇、開封浸禮會
- 三一、安徽省南宿州長老會
- 三二、北平燕京大學
- 三三、教育部

- 三四、行政院
- 三五、財政部稅務署
- 三六、農林部中央農業實驗所

委託調查淞滬戰區內人民所受損失
合辦山東辛莊農場
合作辦理定縣農場
資助研究棉花改良費用
實驗合作制度及培養合作人才
合作辦理龍山鄉村改進區及濟南農場
合作辦理農業推廣工作
資助設置英美籍合作學講座各一席及合作人才獎學金並補助農業經濟研究事業費
資助開辦西北農事試驗場
撥借耕地五百畝充作西北農事試驗場用地
設置農專官費生名額及補助既灌試驗經費
委託辦理棉業合作人員訓練班
補助燕京農事試驗場研究經費
委託調查四省農村經濟狀況
合作指導徐州省立麥作試驗場
合作辦理山西太谷銘賢農事試驗場
合作辦理開封農場
合作辦理南宿州農場
合作辦理燕京農事試驗場
合辦農業教育系園藝師資組農業推廣指導人員訓練班及園藝專修科
並補助設置植物病理學講座一席贈送園藝用小型農具
補助農科研究所農業經濟部研究費用
補助菸業改良研究及人才培養經費
補助小麥抗病育種食用菌之調查與栽培研究及家蠶新品種之適應環

三七、農林部中央林業實驗所

三八、農林部農業推廣委員會

三九、中英庚款會

四〇、中華教育文化基金董事會

四一、西康省農業改進所

四二、經濟部農本局

四三、黃河水利委員會林墾設計委員會

四四、中國農村建設協進會

四五、成都廣播電台

四六、英美會

四七、農林部陝西省推廣繁殖站

四八、農林部四川省推廣繁殖站

四九、四川省建設廳

五〇、四川省教育廳

五一、四川省財政廳土地陳報辦事處

農學院之事業及現狀附農業專修科

境試驗並在本院西北農場合作舉行棉麥肥料試驗綠肥試驗及蘇土改良之研究合作舉行成都長期水稻肥料試驗交換小麥及水稻子種合作研究南京附近二種重要土系之土壤肥力

合作調查木材燃料合作舉辦南京太平門外金鎖村農場土地利用及土壤沖刷試驗

合作辦理四川仁壽新都南鄭推廣實驗場及桑苗與園藝推廣事項并舉辦農業推廣人員訓練班合辦溫江園藝種苗分殖場合作繁殖二一九〇五小麥改良玉米品種合作進行各種綠肥肥効之比較及優良種子之繁殖

補助農具及土壤研究設備并設置講座一席及協助科學工作人員獎學金若干名額

補助水稻及小麥病害研究費迄今十有餘載最近復置科學研究補助金名額

合作推廣及育製免毒蠶種

合作舉辦高初級農業經濟人員訓練班及辦理江津柑桔貯藏研究實驗事項

合作編輯水土保持論文集索引
合作辦理山東濟寧及貴州定番(今改爲惠水)農事改進工作

撥借土地充作農事試驗之用

撥借仁壽校舍以供農專應用

合作辦理種子推廣

合作小麥大豆品種研究試驗

撥借農田以供農作試驗之用

委託輔導中等農業職業學校教學事宜

委託辦理四川省三十餘縣土地分類

五二、四川省合作金庫

五三、四川省溫江縣政府及地方機關

五四、四川省彭縣縣政府

五五、中國銀行

五六、農林部

五七、四川安縣奠高農場

五八、四川省政府

五九、社會部

六〇、財政部菸酒專賣局

六一、財政部花紗布管制局

六二、軍事委員會戰地服務團

六三、四川省農業改進所

六四、陝西水利局

六五、中國農業機械公司

六六、成都市政府

六七、中國農民銀行園藝推廣示範區

六八、江蘇省立蠶絲專科學校

六九、銘賢農工學院

七〇、四川華陽縣政府

七一、四川金堂縣政府

七二、四川廣漢縣政府

七三、中國農民銀行

合作試驗溫江合作金庫

合組溫江鄉建委員會舉辦鄉建事業

委託辦理彭縣農村普查及農業專題調查并邀請四川省農業改進所及

農林部四川省推廣繁殖站參加合作並委託訓練推廣人才

委託舉辦高初級農貸人員訓練班及南京開封改良種子推廣

補助四川主要糧食增產效率調查經費並合作舉行大豆品質大麥油菜

抗病育種蔬菜栽培改良橡膠植物我國歷代農業政策及糧食增產問題

之研究

稻麥棉豆區域試驗

撥款設置川籍學生獎學金

委託調查成都附近各縣農會事業並補助恢復烏江推廣實驗區工作

合作舉行菸草育種及土壤肥料之研究

與西北農場合作改良陝西棉產

合作計劃昆明蔬菜園藝場專供盟軍之用

交換小麥及水稻品種合作創設華陽縣農業推廣輔導區

與西北農場合作舉行種麥灌溉試驗

合作研究我國農具之製造與改良並配給活動房屋

委託計劃成都市公園系統

合作研究梨貯藏病害事宜

惠贈蠶之新品種

合作菸草抗病育種

合作調查該縣農村經濟並代為訓練農業指導人員

合作調查該縣農村經濟

合作調查該縣農村經濟

合作舉辦烏江推廣實驗區棉花繁殖推廣工作

七四、農林部棉產改進處

七五、中國蠶絲公司

七六、江蘇省立林業試驗場

七七、上海美以美會

七八、行政院善後救濟總署

七九、中國通商銀行

八〇、上海寰球鐵工廠

八一、財政部鹽務總局

八二、行政院處理美國救濟物資委員會

八三、善後事業委員會機械農墾管理處

八四、台灣省林產管理局

八五、中央大學農學院

乙 國外機關

一、美國康乃爾大學及世界教育局

二、美國國家博物院

三、紐約市市立植物園

四、美國絲業公會

五、太平洋協會

六、米班紀念基金會

七、美國加利福尼亞大學

八、美國哈佛大學

九、美國羅氏基金會

一〇、美國援華救濟聯合會

合作繁殖改良棉種

贈送大批桑苗並撥款補助蠶桑系設備費並捐贈檢驗機件

合辦青龍山合作林場

贈送玻璃一百一十六箱修理園藝系及農專花房

贈送小型農具

設置農業經濟系獎學金名額

贈送繅絲機器

委託代辦農業工程專修科一班

撥款補助南京各農場復興工作並補助農民訓練班經費

贈送各種農業機械及罐頭加工設備

贈送阿里山集材機活動模型

合作研究南京附近二種重要土系之土壤肥力

設置作物育種學講座繼續六年

交換植物標本

合作採集黔贛湘桂魯五省植物標本

捐助蠶桑院一座

合作研究中國土地利用及人口問題

合作研究中國土地利用及人口問題

設置土壤學及農業經濟學講座

交換植物標本

補助農業推廣柑桔改良及農業經濟調查研究費并資送同仁出國深造

在院內設置研究生獎學金名額及委託調查成都市生活費用指數及批

發零售物價指數並贈送圖書

補助農業經濟系材料費及經濟統計刊物印刷費並補助恢復烏江推廣

實驗區工作

設置農業機械講座一席合作訓練農具人才贈送大批農業機械

補助經濟通訊出版經費

贈送乳牛十三頭並配發磷鉍肥料

贈送園藝苗木繁殖框及藥品儀器多種

贈送昆蟲研究儀器設備

委託研究大豆種子病害

設置農專獎學金

撥借仁壽農地數十畝充作農事試驗之用

設置農藝農經及植病獎學金九名

設置棉業貿易檢定獎學金

設湘雨講學金

設果樹研究獎學金

- 一一、美國農具公司
 - 一二、美國援華會
 - 一三、聯合國善後救濟總署
 - 一四、南京美軍總部
 - 一五、美國卜內門公司
 - 一六、美國哲學會
- 丙 私人方面

- 一、郭仁風先生
- 二、潘仲三先生
- 三、張心一先生
- 四、葉元鼎先生
- 五、包望敏張彬枕及李先聞先生
- 六、王鳳亭先生

農業專修科之事業及現狀

一、沿革

本校農學院爲推廣科學農業，增加農業生產，並謀我國農村建設，改進農民生活起見，乃於民國十一年起附設農業專修科，培養農業技術兼農村領袖人才。教學方法工採工讀並重主義，理論與實際兼顧。修學期間，訂爲兩年及一暑期，在平時規定上午授課，下午實習，在農忙及暑期，則停止授課，作全日之農事，農業機械及農村服務實習。

農業專修科辦理以來，迄今二十六載，畢業廿四屆，民國二三年本校受陝西省政府，資送陳籍公費生二十名，來科肄業，並委託增辦補習班一班，計四十名，次年加入正班，民國卅三年，本校受教育部委託，訓練農建人才，增設園藝專修科，與農業專修科合併辦理，等於農業專修科之園藝組，迄今已畢業三屆。民國三十六年，本校復受財政部鹽務總局委託，訓練鹽墾人才，乃在科內設農業工程組，第一班正在辦理中。

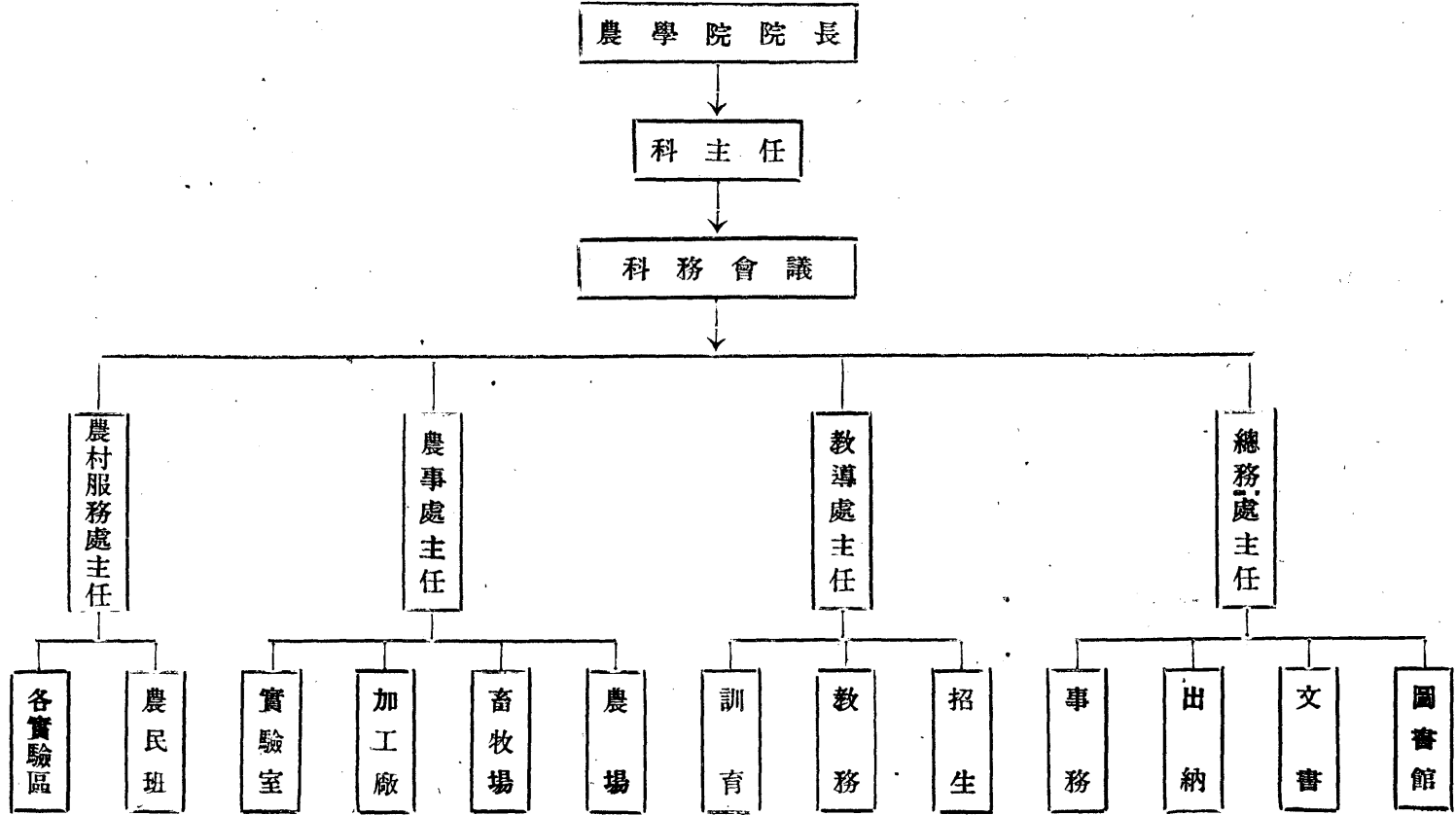
總計農專及園專，共畢業二七班，畢業生七百八十七名，百分之七十以上從事農業及工作，畢業校友在外服務者，時與本校保持聯繫學校仍爲各校友，解決一切疑難問題。

該科現分：普通農業，農業工程，及園藝三組，共計學生一百三十二名，該科自成一村落，全體學員居住校內，與教職員共同生活，親如家人。

二、組織

1. 本科附屬於本大學農學院內，設主任一人，商承院長主持本科一切事業。
2. 科內設總務，教導，農事，農村服務四處，各設專人主持之（附表）
3. 總務處辦理文書出納及事務等項，並協助共謀員生及工友福利之增進。
4. 教導處辦理教務招生及訓育等事項。
5. 農事處辦理農場，農產加工廠，及收集與保管農業標本及教材等，並主持學員平時及暑期實習。
6. 農村服務處辦理學員農業推廣實習及農村活動。
7. 本科全體教職員大會爲科務會議，解決科內一切問題。

農業專修科行政系統表



三、設備

本科為養成學員勞動生活，與服務精神起見，除在農學院設辦公處外，另於鼓樓北二條巷內陰陽營地方，建築校舍多幢，取其既可單獨發展，而又距農學院不遠也。

本科附近計有房屋，基地，校園，池塘等面積百餘畝，有樓房三幢，平房九座，圖書，標本，農具，儀器等項，希望者由農學院供給，應用者，由本科自製，戰前十餘年所經營者已大部損失，復員後，重新採製購置，茲分述如后：

1. 校舍 房屋除溫室一座，在戰時全部燬壞外，餘均幸存，復員後加以修繕，已漸恢復舊觀。

2. 農場 本校農學院，在南京太平門，和平門，有農場近兩千畝，烏江實驗區農場三百畝，青龍山林場兩千畝，統可供本科學員實習外，並就本科附近設置果園，菜圃，乳牛房，苗圃，作物標本區，以便利學員朝夕工作。

3. 儀器及農具 本科應用儀器及農具，除向農學院各部取用外，並自備顯微鏡二十四架，天秤八架，噴霧器，鋏、鋤、犁、耙、刀、剪、等手用具若干套，足供全體學員使用。

4. 養蜂設備 戰前本科原有義蜂數十羣，每年繁殖推廣各地，尚著成效，並有全套蜂具，以供學員實習之用，戰時已損失殆盡。去歲重新飼養，並自美購置全套蜂具，目前蜂羣雖不甚多，然蜂具如單壁，重壁，蜂箱，巢礎機，搖蜜機，穿線機，育王器等，應有盡有矣。

5. 畜牧事業 戰前本科原有優良雞、鴨、乳羊、種畜甚多，戰時全部損失，復員後，聯總分配乳牛十餘頭，悉屬更西種，除供給學員實習外，並供應附近居民之牛乳。

6. 農具工廠 農具學為全體學員必修課程，至於農業工程組學員，其所修之課程，農具方面約佔三分之一、故農具實習廠所，至關重要，農學院為集中管理起見，特將全部機械設置於南廟地方，舉凡木工、鐵工、車床等項，尚稱完備，所有農具，如曳引機六架，鋸木機，軌花機，打水機，均集中該廠，以供實習之用。

7. 農產加工廠 本科與園藝系合作，戰前即設置一加工廠於本科，爐灶概用電汽，設備甚佳，戰時損失甚重，近年承農林部復員委員會，配給全套製罐等設備，原用房屋，復加修繕安置，不獨可供學員實習，且可為附近居住者服務。

四、課程

本科將大學四年之課程，集中兩年授完，故工作分量較重，採用有限制選課制，除一年級學程概屬必修外，凡二年級學員得依其志趣，酌選選修學程，茲將各組，經教育部核定之課程，分列如後：

一、普通農業組課程

學程名稱		級	號	授課時數	學期	學分數	合	
學程名稱	一年級	第一	第一	第一	第一	第一	合	二
體 育	一三〇	二	一	四	二	三	合	二
三民主義	一三〇	二	二	四	二	三	合	二
國 文	一三〇	二	二	四	二	三	合	二
外國文 BA 組 英文	一三〇	三	三	四	三	三	合	二
栽培學概論	一三〇	三	三	四	三	三	合	二
氣象學	一三〇	二	二	四	二	三	合	二
普通植物學	一三〇	三	三	四	三	三	合	二
農村社會學	一三〇	二	二	四	二	三	合	二
土壤學	一三〇	二	二	四	二	三	合	二
農場實習	一三〇	四	四	四	四	三	合	二
(勞作)		四	四	四	四	三	合	二
必修學程	一四〇	三	三	四	三	三	合	二
倫理學	一四〇	二	二	四	二	三	合	二
遺傳學	一四〇	二	二	四	二	三	合	二
經濟昆蟲學	一四〇	二	二	四	二	三	合	二
農具學	一四〇	一	一	四	一	三	合	二
設計實習	一四〇	四	四	四	四	三	合	二
合 計							合	二
學程名稱	一年級	第二	第二	第二	第二	第二	合	二
體 育	一三一	一	一	四	一	三	合	二
三民主義	一三一	二	二	四	二	三	合	二
國 文	一三一	二	二	四	二	三	合	二
外國文 A 組 英文	一三一	三	三	四	三	三	合	二
作物各論	一三一	二	二	四	二	三	合	二
植物病理學	一三一	二	二	四	二	三	合	二
普通昆蟲學	一三一	二	二	四	二	三	合	二
農業經濟概論	一三一	二	二	四	二	三	合	二
肥料學	一三一	三	三	四	三	三	合	二
勞 作	一三一	四	四	四	四	三	合	二
必修學程	一四一	二	二	四	二	三	合	二
作物育種學	一四一	二	二	四	二	三	合	二
農場經營學	一四一	二	二	四	二	三	合	二
農業推廣學	一四一	二	二	四	二	三	合	二
合 計							合	二

選修學程	造林學通論	特用作物	農產品評	早農栽培	蔬菜園藝	果樹園藝	花卉園藝	測量學	農業教育	農業金融與合作	合計
學程號	一四二	一四二	一四四	一四六	一四二	一四四	一四六	一四二	一四二	一四二	一四一六
講授時數	二	二	二	二	二	二	二	二	二	三	
實習時數	四	四	四	四	四	四	四	四			
學分數	三	三	一	二	三	三	三	三	二	三	

一、農業工程組課程

選修學程	造林學各論	農產品評	園藝加工	造園學	養蠶學	養蜂學	農產貿易	畜牧學	合計
學程號	一四三	一四五	一四三	一四七	一四三	一四三	一四三	一四三	一四一四
講授時數	二	三	三	二	二	二	二	二	
實習時數	四	四	四	四	四	四	四	四	
學分數	三	一	四	三	三	三	二	三	

學程名稱	三民主義	國文	外國文A	外國文B	栽培學	土壤學	動力機械學	氣象學	農場實習
學程號	一三〇	一三〇	一三〇	一三〇	一三〇	一三〇	一三〇	一三〇	一三〇
授課時數	二	二	三	三	三	三	二	二	四
實習時數					四	四	四	四	四
學分數	二	二	三	三	四	三	三	三	一

學程名稱	三民主義	國文	外國文A	外國文B	作物各論	肥料學	農業經濟學概論	動力機械學	測量學
學程號	一三一	一三一	一三一	一三一	一三一	一三一	一三一	一三一	一三一
授課時數	二	二	三	三	二	三	三	二	二
實習時數					四		四	四	四
學分數	二	二	三	三	三	三	三	三	三

農學院之事業及現狀附農業專修科

五五

農具工廠實習 一三〇 八 二
 體育 一三〇 一
 農村社會學 一三〇 三 二五
 合計 二五

必修學程 號學程 第一學期 學分數
 經濟昆蟲學 一四〇 二 四 三
 農場經營學 (包括簿記) 一四〇 三 四 四
 農業機械學 一四〇 二 四 三
 園藝學概論 一四〇 二 四 三
 水土保持學 一四〇 二 二 三
 灌溉排水學 一四〇 二 二 三
 農場建築學 一四〇 二 二 二
 農業機械及農墾設計 一四四 八 二 二
 倫理學 一四〇 三 三 二
 合計 二四

選修學程名稱及數 農藝學 園藝學 三
 森林學 蠶桑學 一五

三、園藝組(即園藝專修科)課程

軍 學 程 名 稱	一 年 級 第 一 學 期	二 年 級 第 二 學 期	學 分 數
號學程 一四〇	授課 一	實習 二	二

農具工廠實習 一三一 八 二
 體育 一三一 一
 合計 二四

必修學程 號學程 第二學期 學分數
 畜牧學 一四一 二 四 三
 農業推廣學 一四一 二 二 二
 農業金融與合作 一四一 三 三 三
 水利工程學 一四一 二 二 三
 農場建築學 一四一 二 二 三
 農業機械及農墾設計 一四五 八 二 二

選修學程名稱及數 農藝學 園藝學 七
 森林學 蠶桑學 一〇

軍 學 程 名 稱	一 年 級 第 二 學 期	二 年 級 第 一 學 期	學 分 數
號學程 一四一	授課 一	實習 二	二

學程名稱	級第	授課時數	實習時數	學分數
三民主義	一三〇	二		二
倫理學	一四〇	三		三
國文 A 組	一三〇	三		三
國文 B 組	一三〇	三		三
外國文 A 組	一三〇	三		三
外國文 B 組	一三〇	三		三
植物學	一三〇	三	四	四
土壤學	一三〇	三	四	三
農業概論	一三〇	二	四	三
農村社會學	一三〇	三		三
農具學	一三〇	二		二
勞作	一三〇		四	二
體育	一三〇		一	一
合計				二七

學程名稱	級第	授課時數	實習時數	學分數
三民主義	一三一	二		二
國文 A 組	一三一	三		三
國文 B 組	一三一	三		三
氣象學	一三一	二	四	三
農業經濟學	一三一	三		三
肥料學	一三一	三		三
遺傳學	一四〇	二	四	三
植物病理學	一三一	二	四	三
植物栽培學	一四四	三	四	四
果樹學	一三一		四	三
勞作	一三一		四	二
體育	一三一		一	一
合計				二八

學程名稱	級第	授課時數	實習時數	學分數
經濟昆蟲學	一四〇	二	四	三
作物育種學	一四一	二	四	三
測量學	一四二	二	四	三
畜牧學	一四三	三		三
園場管理學	一四一	三		三
蔬菜園藝學	一四二	二	四	三
農業推廣學	一四一	二	四	三
花卉園藝學	一四六	二	四	三
合計				二三

學程名稱	級第	授課時數	實習時數	學分數
養蜂學	一四三	二	四	三
農業金融與合作	一四二	三		三
造園學	一四七	二	四	三
園藝加工學	一四三	二	四	三
果實貯藏學	一四三	二	四	三
果實貿易學	一四三	二	四	三
園藝設計實習	一四一		八	二
合計				二〇

五、今後展望

本科在廿年前，之所以設立於南京鼓樓陰陽營者，因該地既距校本部不遠，而又屬農村環境也。迨自政府定都南京以後，南京城內之農業區域，一變而為新式住宅區，馬路縱橫，圍繞本科之四週，該地已不復適宜於農村服務人員之訓練。一度曾有將本科遷往烏江實驗區之擬議未果。抗日軍興，本科隨本大學遷川，留成都仁壽兩地八年有餘，本科在川時，即擬訂有復員計劃，將本科遷往一標準鄉區之中心，同時取得萬畝以上之農場，使學員在農林事業及農村工作上，能涉身其間。不幸本計劃又為內戰所粉碎，不得已，仍沿用舊校址，同時在本校之太平門外之中心農場黑墨營地方，起造房屋，以供學員實習住所，同時辦理農民訓練班，由本科教員與學員共同訓練青年農民，使為農村改進之基層幹部。

又本科現有普通農業，農業工程，園藝三組，因經費關係，普通農業組，未能招生，復鑒於農村家庭之不可忽略，遂有增辦家事組之擬議，如經費有着，即可招收女生，予以家事及園藝蠶桑之訓練，在婦女方面下手，共謀農村之改進。

我國農村需要改進，與建設之迫切，久為國人所重視，自無須贅述，惟工作之能否推動，端在有無適當之人才，本科辦理主旨，即為培養此項人才而設。在本科七百餘名畢業生中已有五百名以上從事農村工作，目前國內正高談農村復興，且獲友邦之支援，深盼國內外，熱心我國農村建設人士認清人才為工作之先決條件，倘有需要本科之處，本科願以三十年來，訓練農村領袖人才之經驗，竭誠服務焉。

圖書館概況

民國三十七年十一月

一、本館史略

金陵大學成立於民國前一年，由匯文，基督，宏育三書院合併而成。文匯基督均有圖書，故本館雛形已肇始於合併之前。惟時書籍無多，爲用蓋微。自三校合併後，由恆謨君主其事，功用漸顯。民國二年，克乃文君來華長館務，本館事業日見進步。十年秋，美國農部派員來華，與本館合作編製中國古農書索引。十一年，本館進爲大學行政單位之一。十二年秋，添設農業圖書研究部。十六年秋，於大學文理科，添設圖書館學系。克君於十六年春歸國，由劉國鈞代理館長。翌年，劉君調任文理科科長，李小緣君繼長館務。十八年春季，李君轉任瀋陽東北大學圖書館館長，由陳長偉君代理。二十年秋，復聘劉國鈞爲館長。次年秋，農業圖書研究部併入農業經濟系。二十六年十一月，因戰事，西遷成都。劉館長以事務繁冗，添聘曹祖彬君爲副館長，襄助館務。二十九年秋，於大學設立圖書館專修科，以訓練此種專門人才，本館遂爲該科實習之所。三十年夏，劉館長就國立西北圖書館籌備主任，校方遂聘曹祖彬陳長偉二君充任正副館長。三十五年秋，曹館長他就，遂聘貝德士君爲館長，仍由陳長偉君副之。三十七年秋，貝館長因健康關係，須專心教授，對於館務，不能兼顧，一再堅辭；遂復聘李小緣君繼任館長，仍以陳長偉君副之，本館歷屆由中外專家或學者主持，成績斐然，聲譽素著。奈抗戰軍興，文物流離，一時不能全復舊觀。茲特略述故實一二於後：

甲、內遷時期——溯自平津淪陷，淞滬抗戰軍興，其時我校當局仍力持鎮靜，添築防空設備，照常開學。迨至蘇常不守，首都危急，敵機空襲，日必數起，漸至轟炸文化機關。我校當局爲適應環境而免荒廢學生課業起見，乃西遷成都。遂於二十六年十一月二十二日首途。本校歷史悠久，圖書館庫藏豐富，而時間短促，運輸困難，書籍悉數裝載，勢所不能，故本應用之原則，選擇約近一萬七千冊，裝載一百三十九箱。其運出者祇一百零三箱，僅佔本館中西文書所有總數十分之一。路行四千里，沿途押運起卸。以及修理，本館人員莫不親與其事。時經三月，備嘗艱苦，全部書籍幸告無恙。二十七年二月杪安然抵蓉。惟其中霉濕，微有損壞，實無法避免。在蓉承華西大學之歡迎，并得其圖書館之特別優待，闢讓房間，俾本館得部署一切，從事整理。兩館並通力合作一切均秉互助精神。如本館流通部服務人員，捨已從人，完全工作於六大學公用參考室，卽其表現。他如兩館圖書互借，規則步驟甚爲協調一致。歷經八載，凡有重要問題亦無不彼此開誠商酌解決，互得助力，實匪淺鮮，及今思之，猶不能忘。

在蓉時，聞本館於三十一年七月一日，被敵人佔用，於此時期圖書喪失甚多。迨太平洋戰事發生，又爲僞中央大學圖書館佔用，復將本館剩餘圖書，攘爲已有，數年之中，亦有損壞遺失。本館同人復員歸來，見館舍大體無恙，爲之一慰；繼睹書籍散亂各室之中，非復舊觀，又不禁有滄桑之感！征塵甫卸，即開始一方面整理由渝帶回圖書，一方面整理在京收回圖書，包括：僞中大歸還圖書；及自美大使館中收回本館圖書；與自中央圖書館北城分館中，（原澤存書庫）收回本館圖書。於是本館圖書頓形充實。八年浩劫，本館幸得館舍巍然無恙；圖書大部份，散而復聚；想亦係社會人士及本校校友所樂聞也！然書數既驟增，如何整理就緒，以供應用，則爲復員三年來之工作，於次段略述之。

乙、復員時期——民國三十四年八月，抗戰勝利，後方各機關團體，紛紛復員。本校於三十五年四月底，開始復員。本館於事前三月間，即行整理裝箱，計將善本書及次要書籍，裝成六十五箱，先行雇大木船一艘，派員押運東下。第二批圖書一百〇八箱，續運返京。水道艱難，失事頻傳，此次復員書籍，先後有一百七十三箱，僅三箱被水浸毀，大體安全無恙，亦云幸矣。

二、現在狀況

本館自復員以來，館務日見繁重。戰前本校學生僅約四百餘人，而現在增至一千數百人。其增加率，較戰前多至三倍，即多百分之三百。本館工作亦隨之加重，但職員則僅佔戰前百分之八十一點二五，雖處於人少事繁情況之下，但工作之積極，並不減色。茲略舉犖犖大者於次。

1. 整理書籍——本館返京後一方面須整理由渝帶回圖書，一方面又須整理收回圖書，數量既夥，復又散亂，不但費事亦一時不能竣事。幸於復員後每年暑期中，獲得大學生數十人來館臨時襄助此項整理工作，於本館職員指導通力合作之下，卒完成此項艱鉅任務之大體部份。餘事精細，仍由館員於工作時間中隨時清理，以迄於今，始日漸就緒，此復員工作首堪告慰者也。

2. 重編目錄——本館向採用字典式卡片目錄，已有數十年之歷史。除帶往成都正片外，留京副片散失殆盡，須加恢復。加之收回之遺存圖書，尚無目錄，故帶回之正片一套，不能適用，或有書無目，或有目無書，無論索書，檢尋，流通，均感應付困難，故重新編製本館完備目錄，遂成本館之急迫工作。現除擬訂計劃積極趕編外，復於今年，暑假期中請得本校同學數十人參加抄寫工作。計寫製中文目錄片九千餘片，其成績約等於數名專任抄寫人員半年之工作。餘精細專門工作，仍由編目人員繼續整理編訂。現重編目錄已陸續將完成部份，加以列，以利教授同學之檢用。

3. 改編圖書——本館遺留南京書籍，大部份被僞中央大學圖書館改編該館所採用之分類號碼。然本館原來分類號碼，仍在書上，不難辨認。爲使此批書籍歸還本來面目，以明物歸原主之義，一律換標原來分類號碼，統一排架，以便參考。計改編八千餘冊。

4. 擴充書庫——本館書庫建築計劃，原分四層，裝鋼鐵書架。惜遭事變，未達目的。僞中大留下木質書架兩層，復員後本校完成臨時木質書架一層。嗣因不敷應用，復於今年四月間將第三層延長擴充。（第一層藏西文書及中西文小冊，第二層藏中文線裝書，第三層專置平裝書

其他如普通參考書，方志，善本，從書，類書，萬有文庫等，分置各室，所佔空間甚不經濟，有待移入書庫，集中保管。惜木質架層結構不堅，不能繼續向上發展，添加架層，故本館遲早必須仍裝置鋼鐵書庫，但希及早實現之也。

5. 增置中西新書——返京兩年以來，增購新書甚多。又向各方面索購得來之刊物亦多。中文方面，計增加圖書一、二八四冊，小冊三八三冊；西文方面，計增加圖書四、二二〇冊小冊七八九二冊；以歷史語言哲學心理政治經濟科學等類入藏者較多，以法律藝術等類入藏者較少。在今日物價高漲，外匯困難情況之下，本館仍極力維持添購新書，以供參考，實非易事。

6. 增訂中西期刊——充實期刊閱覽，以供閱讀參考，及搜集最新資料，素為本館所重視。凡國內外重要期刊，報紙，大致現已略備，計一百九十餘種之多。其餘各機關所出之公報等，亦盡量搜集備考。

7. 補配刊物小冊——本館原藏中西文期刊小冊，素稱豐富，用者亦夥。惟日久，兼之遷徙流離，郵遞乖常，不免有所散缺。故返京後，補配工作亦刻不容緩。曾分函各地索贈及價購。除已陸續收到不少外，尚有在裝運中未到達者。大概難以悉數補全，此有賴於本館同人及各方面專家，經常不斷向學術界及出版界保持連絡通訊，而以類似孤臣孽子之心及尋親覓侶之精神，時向目錄及專門雜誌消息中，查訪下落，或能使本館業已具有悠久歷史之部套雜誌，儘量趨於完壁也。

8. 新生講演——本校每學期開學時舉行新生訓練。圖書館之利用，亦為訓練中之一重要節目。每次由本館館長或其他職員參加演講圖書館之利用法，包括中西文目錄之性質及檢查方法，主要參考書之用法，以及借還書籍之手續與規則等，使人人咸知如何使用圖書館，增益其課程外之資料，擴大其求知之慾望。舉行以來，成績甚佳。

9. 開設圖書館學班——每學期均開圖書館學班若干門，由本館現任人員担任講授，同學選讀者甚多。回溯往昔，本校設圖書館學輔系，暨圖書館學專修科，先後造育不少人才，服務於各大圖書館，成績優良，素為社會人士所贊許。

10. 與國內外圖書館界聯絡——本館於復員後，承國立北平圖書館贈送印製之中文目錄片一批。去年美國芝加哥大英百科全書出版社，捐贈我國教育文化機關，第一九四七版大英百科全書四十五部，經教育部分配本校一部。該書名貴異常，本館因而節省巨額購置費，獲惠不淺。卅六年冬，美國圖書館專家沙本生氏來華視察中國各教會大學圖書館戰後之現狀，在本館詢察最詳，且甚久並曾協助本館擬定復員工作進行與將來發展之各項計劃。廿返國後視察觀感報告已刊印專冊，關於本館部份述評甚詳，他山之石，頗多貢獻。又去年美國國會圖書館，贈我國該館出版之「印製目錄片之目錄」四部。本館獲得其贈送一部，計一百六十七巨冊，對於考訂及編目，有極大之贊助。又美國新聞處及英國文化委員會，年來時有不少新書惠贈，皆應誌謝者也。此外私人來館參觀者甚多，贈書者亦不少。校友徐國懋曾一次惠贈購置西文新書費，計美金一百數十元，購得西文新書數十冊，嘉惠讀者，誠匪淺鮮。本館對於惠贈本館圖書之人士及校友，除專函誌謝外，並敬謹登記於本校週刊報道彰揚之。

11. 點查書籍——本館自復員以來，於書籍大致整理就緒後，復於今年六月間，舉行大規模之清點。茲將清點結果列數字於後：

中文書	一六四、九四六冊	中文雜誌	六四、〇一二冊	中文小冊	七、一六三冊
西文書	三四、七三〇冊	西文雜誌	六六、三二五冊	西文小冊	一〇一、八四三冊

以上數字已將本館本年六月至十月底新增書數加入。中文方面較珍貴者為方志，叢書亦極豐富，共有方志二千餘部，一萬四千餘冊，叢書二百餘部，一萬五千餘冊。此外類書有七十餘種，五千餘冊；萬有文庫一千種；及農業小冊四川劇本數百冊，有關邊疆問題之書籍及農業小冊，又如抗戰期間所收之書籍等亦復不少，西文方面最珍貴者為各學術團體歷年所贈予之書籍，例如卡尼基國際和平基金會，華盛頓卡尼基學社，華盛頓斯密司孫學社，國際聯盟等團體，所出版之政治經濟自然科學等書籍什誌，不下萬餘冊。按此類刊物，平時不輕於贈送，因本校榮獲前述各團體擇選為中國方面寄贈機關之一，故所獲特多。

三、將來計劃

本館在國內外圖書館界及學術界，有其相當之地位，自宜向前邁進，不能以現狀為滿足。茲將現行工作之一時不能終結，有涉將來者；或現時尙付闕如，嗣後必須次第設施者，條列於后，作為本館未來之計劃。

1. 完成字典式卡片書目——本館中西文書總目錄須恢復以往字典式卡片目錄。今後本館將全力着重於此，使之早日完成。其次，本館擬與金女大圖書館合作編製聯合書目，以資劃一，便於檢查，俾兩館圖書可互相流通。但此項工作手續煩雜，進行匪易。為省時間與人力計，擬先向美國訂購國會圖書館印製卡片，俾西文目錄較易着手。

2. 訂製鋼鐵書架——本館書庫原係全部訂製四層鋼鐵書架，惜抗戰軍興，本校西遷，未能實現，迄今尤為遺憾。現在極積籌款，向美國鋼鐵公司洽商，繪圖建築，將來完成，可容書百萬餘冊。

3. 徵購書刊

甲、充實新書——現時思想學術，更多變化；新出書籍隨之日見增多。本館雖限於經濟，仍當力籌巨款購置大批圖書，以充實收藏，而供閱覽。目前最急要者，為補充抗戰時期所出版之中西文圖書，及合於大學學府應有之中西文圖書。

乙、添購全套學科雜誌——按世界各大學圖書館訂於各種學科之資料搜集，希其齊全，而以備有各種全套學科雜誌，為其要務。本館據現有基礎，更宜添置。

丙、增配方志——本館之特藏地方志書，向稱豐富。擬繼續多方徵求，以冀能將全國各地之方志，搜集完備，以保存我國此項特有而寶貴之資料，以供參考。此蓋為本館之最大願望也。

4. 成立參考部——按參考部之目的，在訓練學生利用參考書，及解答學術上各種問題。現除已着手大量補充各科普通參考用書外，今後當先行徵集各類專家及權威，參加協助。一俟籌備就緒，即行添設此部。惟此種工作雖在國外圖書館，已司空見慣，成效卓著；然在我國圖書館尙未充分提倡，本館擬今後特別注重此項參考工作。

5. 充實人員——本館應付目前工作，已深感人員之不敷。（按學生人數，工作情形，館舍空間，藏書數量等，比例言之）。如欲恢復本館舊觀，或更有所增進，則非大加充實人員不可。目前急需增聘高深專門人材，以應付需要，促進館務，盼能先達到水準，進而達到理想境地。

6. 造育人材——此次世界大戰後發生某一種新趨向，即各國朝野上下，莫不提倡國際文化事業之溝通，而求世界永久和平之奠定。其具體之表現，尤以策動發展各國圖書館事業為最清楚。美國沙本生，布朗，克萊普，諸氏先後來華視察，及謀所以推動我國圖書館事業，均認為如欲發展我國圖書館事業，須先有專門人材；至於經費與圖書，皆可援助，均無問題；但是項專門人材，中國現時極為缺乏，必須先從速設立專門教育機構，積極從事造育。本館為適應現時國內外此項需要，擬恢復圖書館學系，以培植圖書館學專門人材。

7. 編製圖書參攷工具及圖書館學用書——本館編製圖書參攷工具，已刊印者計有「農業論文索引」「正續編」「叢書子目索引」著者之部」「地理書目」「方志目」等，均列為本館叢書，各方需要甚殷。本館努力學術貢獻，此其一端。以後擬續出之。又民國九年間，曾開始編輯雜誌索引，嗣因受經費限制而中止，至十五年復繼續編製，歷半載，又為經費及時間所限而中綴。本館仍具有此志願，希圖完成之。再小冊全賴有索引，始便檢查。除搜羅各種現成索引，以供檢查外，其為各種現成索引所未收入者，本館擬自行編製卡片索引以供使用。

除上述圖書參攷工具外，關於圖書館學用書亦有刊印出版者，如「中國圖書分類法」「國內圖書館採用者甚多。已編尚未出版者，有「本館編目條例」「中文著者號碼」等；在編纂中者，有「本館目錄標題彙編」等，將來均將設法刊印出版。

編製上列用書，不但供各界參攷，亦所以增進本館學術地位，藉以獲得國內外各項業務上有益的聯絡，及各種接洽上之便利。至於利用本館出版物交換國內外學術機關大量出版品，素為充實本館圖書之一最省費途徑，不容不加以重視也。

本館具有六十年之歷史，巍為國內國際間圖書館事業之重要單位者，多年。然中途不幸慘受抗日戰爭影響，書籍損失之慘重，遠較其他圖書館為甚。故自復員以來，一切須重新整頓，蓋已與新創辦一圖書館亦無多異。如何早日恢復舊觀，並迎頭趕上一切，有賴於本館同仁之努力。現時人少事繁，維持非易，幸本館同仁，勉力以赴，百廢俱興，規模漸具，總期早日恢復舊觀，再進而謀與歐美各國圖書館相比擬，亦師法乎上之微旨而已。尤望社會人士，圖書館界，及諸校友，時加愛拂，多多捐賜圖書，並匡助指導一切，庶本校之學術重心得以確立，則實深感幸也。

附中專業及概況

(甲)附中校址 乾河沿，匯文書院舊址也。

(乙)歷任及現任校長

(附中之名，蓋起於一九一〇年，時美籍韋理生先生為校長。)

自一九一〇年至一九二四年——美籍韋理生先生

自一九二四年至一九二六年——劉鏡澈先生，現任附中訓導主任。

自一九二六年至一九二七年——劉靖夫先生

自一九二七年以後迄今為現任校長張坊先生

(丙)校舍(附平面圖)

(A)昔匯文書院及金陵大學堂時代之古老建築巍然尚存者計有：

(1)東課堂——四層樓一座，上下教室共十六，科學部及理化生物實驗室在樓下。

(2)西課堂——兩層樓一座，上下教室共八。

(3)鐘樓——三層樓一座，辦公室四在樓下，教室四在二樓，單身教職員宿舍在三樓，樓頂置鐘，全校作息繫焉。

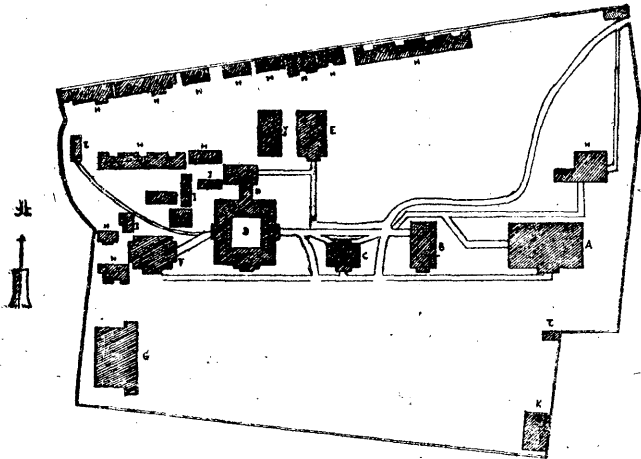
(4)禮堂——座位可容五百人。

(5)青年會——兩層樓一座。樓上為圖書館，(現有中文圖書九七七冊，西文圖書六一三冊，合計一〇三八八冊。中文雜誌一三五種，西文雜誌六種，合計一二一種。

閱覽室一，教室一，儲藏室一，樓下為學生宿舍之一。

(6)口字樓——三層樓一座。為學生宿舍。可容學生約四百餘人。樓下為膳廳，浴室，通訊處，膳委會及儲藏室。樓後為廚房。

私立金陵大學附中專業平面圖



(7) 盥洗室——茶灶附，有自來水及井水供學生食用。

(8) 教職員住宅——舊有西式樓房及平房，止供十七家之用。

(9) 臨時課堂——西式平房一座，教室二，係一九四七年建。

(B) 自一九二七年以後陸續添建者，計有：

(1) 體育館——前樓兩層，樓上為錦標陳列室，樓下為辦公室及休息室。館內為籃球房，場周可容觀眾數百人。(一九三四年建。)

(2) 教職員住宅

(子) 舊有教職員住宅迤東者計二層樓西式建築一幢，(供兩家)係一九三二年建。西式平房一幢，(供一家)係一九三三年建。又西式平房八幢，(供八家)係一九四八年夏新建。

(丑) 口室樓北者計西式平房九幢，(供九家)係一九四七年建。

(3) 理髮室，商社，衛生室及教員住宅之一帶平房係於一九三七年毀舊廁所改建者。

(4) 廁所——係一九三七年建，位於校園西隅。

(5) 花房——鋼骨玻璃建築一座。係一九三三年建。

(6) 勞作室——有勞作檯十六張，分竹木金藤諸工。

(丁) 現有教職員人數，學生總數，班級，及校工。

(1) 教員共五〇人，職員共二二人，均係專任，多數住校。

(2) 全校學生共一千三百九十人。計高中十六班，初中十五班。走讀計八一八人，住宿計五七二人。

(3) 校工計四十五人。

(戊) 二十年來(自一九二七以後)附中科學之設備 (附本學期自美訂購儀器數量)

前此為附中科學設備之萌芽時代，二十年中為附中科學設備之積極發展時代，今後將為附中科學設備之再求充實時代云。

(1) 生物部份計有

a. 複式顯微鏡——二十二架 b. 切片機——兩架 c. 解剖器——四十八套 d. 三腳擴大鏡——四十八隻

e. 袖珍擴大鏡——五十八隻 f. 解剖盤——三十四隻 g. 標本玻片——八盒(約四百餘片) h. 剝製標本——五十具

i. 浸漬標本——三十具 j. 模型標本——七十具 k. 乾製標本——三十具 l. 玻璃用具——一百二十件

m. 生物掛圖——四十幅

(2) 化學部份計有

(一) 儀器：

a. 煤氣發生機——一具 b. 精細天秤——十四架 c. 煤氣燈——二百隻 d. 玻璃儀器——百十餘種(約壹萬餘件)

e. 鐵製儀器——二十餘種(約三千五百件)

(二) 藥品：約六十種(約重三百餘磅) (三) 掛圖：約二十幅

(3) 物理部份計有

(一) 幻燈機——一架 (二) 測量器——一具 (三) 天秤——十具 (四) 平面天秤——四具 (五) 掛圖——約十四幅

(六) 溫度計——六十隻 (七) 抽氣機——一具 (八) 大氣壓計——一具 (九) 惠氏登橋——十四隻

(十) 力學，光學，熱學，電學，磁學等儀器——約千餘件

(己) 附本學期向美國訂購儀器計有：

(A) 生物部份：

1. 解剖盤——二十四隻 2. 切片刀——三隻 3. 解剖剪——二十四隻

(B) 物理部份：

1. 活動電影放映機——一具 2. 擴音機——一具 3. 電阻箱——五只 4. 蓄電池——一只 5. 感應圈——一只

6. 電流計——六只 7. 濕度計——十二只 8. 音弦頻率計——九只 9. 球面鏡——四只

(C) 化學部份：

1. 玻璃漏斗——一百五十只 2. 玻璃燒杯——二百只 3. 藥品——四十種(約一百二十磅)

金陵大學中國文化研究所概況

民國三十七年十一月

本所以(一)研究並闡明本國文化之意義，(二)培養研究本國文化之專門人才，(三)協助本校文學院發展史學及國文課程，(四)鼓勵本校師生研究本國文化為宗旨。

本所創立於民國十九年，為本校獨立單位之一。自二十七年遷川以至三十五年復校，均致力於下列各部門：

(一)史學

商周文化

中國統一政治之形成

五朝門第

六朝思想史

明實錄中所見之後寇

中國外來民族之文化

本國歷史地理研究

商承祚

貝德士

王伊同

劉國鈞

王伊同

徐益棠

徐益棠

兩漢文化

漢代的社會

北朝門第

宋遼金元制度專題研究

中國民族史研究

西南民族史

徐養秋

吳景超

王伊同

劉銘恕

徐益棠

徐益棠

(二)考古學

吉金花紋研究

長沙古物研究

西蜀壁畫研究

商承祚

劉銘恕

史岩

本國藝術史及史料之整理

西蜀漢畫象研究

中國考古學史

商承祚

劉銘恕

史岩

劉銘恕

(三)文法學

現代國語之語法研究

國語虛助詞研究

呂湘

呂湘

中國語句組織研究

文言虛助詞研究

呂湘

呂湘

(四)目錄學

歐美東方學雜誌論文索引

六朝著述目錄

本所藏書目錄

李小綠

劉國鈞

黃玉瑜

史籍考

四川書目

碑日使檢

李小綠等

李小綠

黃玉瑜

歷年來研究員著述，經本所刊行列為甲乙兩種叢刊者共十七種，稿成待刊者十一種，其已刊行各書，書名附列於后：

甲、金陵大學中國文化研究所叢刊(甲種)

金陵大學中國文化研究所概況

福氏所藏甲骨文字

殷契佚存

十二家吉金圖錄

渾源彝器圖

南陽漢畫象彙存

歷代箸錄畫目

古今偽書考補證

邵二雲先生年譜

顏習齋哲學思想述

天一閣藏書考

詞源疏證

河徙及其影響

長沙古物聞見記

金陵大學中國文化研究所叢刊(乙種)

西文東方學報論文舉要

五朝門第

雷波小涼山之僮民

古畫評三種考訂

乙、稿成待刊者

畫微

新安畫派

畫書書目提要

長沙古器物圖錄

楚漆器集

歷代西蜀石刻研究

商承祚

商承祚

商承祚

商承祚

孫文青編

福開森編

黃雲眉

黃雲眉

陳登原

陳登原

蔡楨

孫幾伊

商承祚

貝德士

王伊同

徐益棠

史岩

呂鳳子

汪采白

葉季英

商承祚

商承祚

劉駿

商承祚校

商承祚校

(在裝訂中)

(待珂羅版印)

(待珂羅版印)

(已完成漢代)

一册

玻璃本

一册

玻璃本

二册

玻璃本

二册

玻璃本

一册

玻璃本

六册

鉛印本

一册

鉛印本

一册

鉛印本

二册

鉛印本

一册

鉛印本

一册

鉛印本

二册

木刻本

一册

鉛印本

一册

鉛印本

二册

鉛印本

一册

鉛印本

一册

鉛印本

西蜀漢畫像墓存

劉銘恕

(待珂羅版印)

宋遼金元制度叢考

劉銘恕

(包含考訂論文十餘編)

邊疆研究論叢(二十一年度)

徐益棠

本所所藏四川方志簡目

向達

蠻書校註

丙、進行研究中者

北朝門第

王伊同

(現在國外研究)

古代民族之地理問題

徐益棠

中國歷史地理資料

徐益棠

現代國語之語法研究

呂湘

史籍考

李小緣等

丁、稿成尙待審核者

長沙古物開見續記

商承祚

劉銘恕

歷代西蜀石刻研究

劉駿

本所所藏之西蜀甄鏡研究

劉銘恕

本所所藏之歷代墓誌銘研究

劉銘恕

本所成立以來專收史部書籍筆記札記叢書，已有三萬三千六百四十一冊。關於中國學術之英德法文著作四百六十冊，西文東方學學報全套十九種裝訂成三百九十九冊，關於中國學術之日文書籍九百三十冊。關於中國學術日文雜誌全套十四種裝訂成一百九十四冊。國內各學術機關刊行之學報，亦收有全套。入川後仍本前旨，繼續搜集文化資料，如上述各類。有國學書籍二五〇八七冊，蜀中方志二七八種二七三九冊，蜀中金石拓片二六八〇種。

復員後，見存留南京之書籍，大半散佚。於殘編零簡中，檢獲成部書籍暨兩年來添購之書籍共一一八二種二七八八冊。經此損失，此後搜集史部書籍，其他史料，及專題研究所需之書籍，尤不可緩矣。

本校創辦人福開森先生慨將所藏古物捐贈本校。先生生平酷好中土文物，以四十餘年之精力，費百餘萬之金錢，精擇古畫，彝器古玉古磁甲骨骨錢幣等數千件(詳見福氏所藏古物細目)蔚為大觀，僑華友邦人士私家收藏之富推為巨擘。其中甲骨文字本所專任

研究員商承祚已為之考釋而公諸世。其他古畫彝器等亦將一一考訂而成專著，此則本所同人之責也。

本校同學會募得四萬金，原定於二十六年秋季建築博物院陳列福氏古物。中日戰事突作，建築古物陳列所之計畫，

遂告停頓。

研究本國文化可據之資料，大別有二。曰史籍。曰古物。古物足以證史，亦足以糾史。而其彌補史闕，功用尤大。商周史籍，傳世無多，記載簡略。研究古代文化者，每苦無所依據。且古書真偽雜糅，難於盡信。早有定論。治學之士，處境如斯，多所缺疑，則又感枯窘。不得已而輒轉於故紙堆中，窮搜冥索，考訂史事。傳訛承誤者有之。穿鑿附會曲為之說者有之。實則果有古物當前，則片言可決，不待聚訟紛紜也。本所有鑒於斯。史學而外兼重考古學。思以考古學補救史學之窮。於本所刊行南陽漢畫像摹存等書。即可見用意之所在。且學術國家公物也。一學術機關努力之效果。他學術機關儘可利用。如河南通志館編纂文物志時，借用本所刊物十二家吉金圖錄內河南出土銅器七十餘件之底版，本所毫無吝色而借予之是。本術亦民族共業也。學術事業有宜於通力共赴者，輒奮起而赴之。如本所參加壽縣史蹟考察團是。該團得中英庚款董事會補助發掘印刷等費十萬元。壽縣李三孤堆史蹟。踏查測量業已竣事。發掘步驟規畫就緒。（見本所專任研究員尚承祚等壽縣史蹟考察團調查報告書）該團出發有期而中日戰爭起於淞滬，遂告停頓。時壽縣已淪為戰場。楚都史蹟遂暫時沉蘊於地下矣。

本所研究員各認研究專題，參考既廣，與專題有關之材料而外，往往發現相關材料，爬梳剔刮，紬繹而條貫之，足以自成專論者，即著為論文陸續發表於金陵學報，（由本所李小緣主編現已出完十卷）其題目如次：

兩漢多妻的家庭

吳景超

中國畫與佛教之關係

呂鳳子

周禮五史辨

黃雲眉

西人研究中國學術之沿革

田中萃一郎著
王鍾麟譯

兩漢時代道教概說

劉國鈞

秦始皇評

陳登原

明史編纂考略

黃雲眉

一個內亂的分析（漢楚之爭）

吳景超

六國表訂誤及其商榷

武內義雄原著
王古魯譯校

後漢譯經錄

劉國鈞

以上見金陵學報第一卷第二期

孔子以前之哲學

雷海宗

蜀漢後主劉禪評

陳登原

李卓吾事實辨正

黃雲眉

最近日本帝大研究中國學術之概況

王鍾麟

中國畫特有之技術

呂鳳子

中國繪畫之骨法與輸入之凹凸法

葉季英

以上見金陵學報第二卷第一期

韓愈評

以上見金陵學報第二卷第二期

古代彝器偽字研究

西晉佛典錄

曹操評

以上見金陵學報第三卷第二期

老子神化考略

說文中之古文考(待續)

書明夷待訪錄後(甲戌文錄)

以上見金陵學報第四卷第二期

戰國時代之經濟生活

以上見金陵學報第五卷第二期

廣西平間徭民之服飾(插圖)

明代國子監制度考略

白鳥庫吉及其著作

續蔡氏人表考校補

以上見金陵學報第六卷第二期

二十七年本校入川，金陵學報仍舊出版，茲將入川以後所載各文，列舉於次：

程瑤田桃氏爲劍考補正

以上見金陵學報第八卷第二二期合刊

四川新津等地漢崖墓軛墓考略

元色目名稱及其階級制度淵源於金源說

北周強獨樂爲文王造佛道二像碑記跋

以上見金陵學報第十卷第二二期合刊

繼金陵學報之後，本所又有邊疆研究論叢之刊行，由徐益棠先生主編。其第一期爲(民國三十年度)，本所同人，供下列

陳登原

三國佛典錄

劉國鈞

商承祚

浙江畚民研究導言

徐益棠

劉國鈞

蔣孝舊編南九宮譜與沈璟南九宮十三調曲譜

王鍾麟

陳登原

劉國鈞

韓平原評

陳登原

商承祚

讀廣論語駢枝微子篇質章太炎先生

黃雲眉

陳登原

劉繼宣

說文中之古文考(二續)

徐益棠

三國志義例辨錄

陳登原

于登

康熙字典引書證誤

黃雲眉

王古魯

明代監察制度及概述

于登

黃雲眉

說文中之古文考(三續)(待續)

商承祚

商承祚

廣西象平間徭民之生死習俗

徐益棠

商承祚

廣西象平間之徭民房屋

徐益棠

商承祚

秦之鐘鐻金人考

史岩

劉銘恕

說文中之古文考(四續)(完)

商承祚

劉節

說文中之古文考(四續)(完)

商承祚

劉銘恕

說文中之古文考(四續)(完)

商承祚

劉節

說文中之古文考(四續)(完)

商承祚

各稿：

儼儼道場圖說(附圖)

徐益棠

廣西象平間僑民之宗教及其宗教的文獻

徐益棠

第二期(卅一至卅三年度)，在蓉印行，本所同人，供下列各稿：

南詔來襲與成都大秦景教之摧殘

劉銘恕

元人雜劇中所見之火祆教

劉銘恕

廣西象平間僑民之婚姻

徐益棠

廣西象平間僑民之飲食

徐益棠

陽關探訪記

史岩

入川後，與本所有關之研究所皆集蓉城。為集中研究力量起見，乃由華西大學中國文化研究所，齊魯大學國學研究所，燕京大學國學研究所，及本所聯合編輯中國文化研究彙刊。第一卷(三十年)由齊魯大學國學研究所主編，在滬印行。本所同人，供下列各稿：

秦代鐘鐻金人之藝術學的考察

史岩

楯柱

商承祚

契丹民族喪葬制度之變遷及其特點

劉銘恕

建安時代之政治思想

劉國鈞

第二卷(三十一年)由華西大學中國文化研究所主編，在蓉印行。本所同人，供下列各稿：

隋黎陽河陽常平廣通興洛回洛六倉考

王伊同

漢武梁祠畫像中黃帝蚩尤古戰圖考

劉銘恕

古畫評三種總考

史岩

廣西象平間僑民之占卜符咒與禁忌

徐益棠

第三卷(三十二年)由本所主編，在蓉印行。本所同人，供下列各稿：

五胡通考

王伊同

宋翰林圖畫院暨畫學史實繫年

史岩

鄭和航海事蹟之再探

劉銘恕

論「底」地之辨及「底」之由來

呂湘

小涼山保民之類政治的組織

徐益棠

第四卷(三十三年)由燕京大學國學研究所主編，在蓉印行。本所同人，供下列各稿：

蘇萊曼東遊記證聞

劉銘恕

南宋杭州之都市的發展

徐益棠

與動詞後「得」與「不」有關之詞序問題

呂湘

第五卷(三十四年)由齊魯大學國學研究所主編，在蓉印行。本所同人，供下列各稿：

宋代平時的社會救濟行政

徐益棠

宋代海上通商史雜考

劉銘恕

宋代出版法及對遼金之書禁

劉銘恕

『個』字的應用範圍，附論單位詞前「」的脫落

呂湘

第六卷(三十五年)由華西大學中國文化研究所主編，在蓉印行。本所同人，供下列各稿：

崖墓稽古錄

南京之人文區域

南京紫竹林與古代分科大學

第七卷(三十六年)由本所主編，在京印行，本所同人，供下列各稿：

中國南北人口之升降

遼代之頭鵝宴與頭魚宴

元代之戶口清冊

趙元任楊聯陞合編(英漢)『國語字典』評介

本所除努力本所固定之工作外，對於本校一般事業，亦微有貢獻。例如金陵學報文史專號外亦致力於理科專號農業專號，及金陵文摘(三十至三十一年度)之編印。

本所受本校及文學院之委託：主持文科研究所史學部一切進行事宜。蓋本所向注意於書籍文物拓片之收藏，及史學研究工作之努力，二者乃相因而成，互相為用，二者基礎立而後可資教學與研究。

自成立以來，第一屆畢業生湯定宇著有『東漢尚書制度考略』論文。第二屆畢業生劉駿著有『唐代賦稅制度史述論』；張繼平著有『葉水心先生研究』等論文。第三屆畢業生程天賦著有『東晉南朝之經濟開發及平民生活』論文。均經教育部審查合格，刻均任教於各大學史學系，或在國外繼續研究。

本所創設伊始，由徐養秋先生之擘劃，慘澹經營，費時半載，始告成立。規模粗具，而七七事變發生，研究員星散，工作遂告停頓。乃將善本書籍及西文雜誌等存放婺源吳鍊雲先生家，以免散失。廿七年遷蓉，悉本原定方針繼續努力，收購書籍，稱拓金石。工作分為二部：(一)考察長沙楚墓，搜集楚漆器等古物，於炮火之下，施展工作，卒將百餘件古物運送到蓉。(二)考察民族，調查各民族之狀況，並深入夷地採集資料，以供民族學家之研究。

卅四年抗戰勝利，本所又籌備復校工作，經三個月之努力，始將圖書、拓片、陶器、石器、瓷器、漆器、明器、錢幣、照片、石刻等，裝成一百八十八箱經由漢口運送回校。復於三十五年將前存放婺源之善本書籍、整套西文雜誌，整套中文雜誌等，裝成九十五箱，由吳鍊雲先生押送來京。其在上海印刷之出版品，與新購有正書局全部出品，裝成十四箱，由錢存訓先生運返本校。整理陳列，工作於焉復始，仍以教學與研究並重為方針，以期培養研究本國文化之專門人才。

本所人員姓名錄

劉銘恕 遼代帝后之再生儀
徐益棠 宋代遼金文化之南漸
徐益棠 諸家英譯中國詩話論
呂湘 劉銘恕

徐益棠 宋代陷北之美術考古家畢少董
劉銘恕 金元之南家與宋代之口語文學
劉銘恕 呂湘

劉銘恕 丹陽話裏的聯詞變調
劉銘恕 呂湘

呂湘

李小緣

江蘇 江寧

本校文學士美國紐約州立圖書館學校圖書館
學士哥倫比亞大學碩士東北大學圖書館館長

教授 本所主任

徐益棠

浙江崇德

國立東南大學學士法國巴黎大學博士

教授
本所專任研究員

呂湘

叔湘

江蘇丹陽

國立東南大學文學士英國牛津大學倫敦大學
研究

教授
本所專任研究員

黃玉瑜

子元

江蘇泰縣

蘇州關監督公署文牘

助理員

社會服務部概況

本校原旨爲服務社會，教育人才，七七抗戰軍興，曾一再調整有關科目，以切合時代需要。後鑒於社會工作與生產事業之興辦，足以安定社會，鞏固後方，加強抗戰及準備戰後復員。本校乃於廿八年設立社會服務部，廿九年開始工作。其目的在領導社會服務羣衆，以謀人民生活之改進與社會之安定。推行以來，粗具規模，在成都時期其工作範圍可分爲三部門，茲簡述於後。

一、聯繫校內各單位推行社會服務與教育：其重要者有二，(甲)推行社會教育，指導學生創辦義務教育，夜校補習班，及警察教育班，工業合作社，社員英文補習班及休閒娛樂等。成績可觀，曾得教育部獎勵。(乙)配合其他院系工作；如與文學院圖書館專修科合辦平民閱覽室，與理學院電影教育部合辦之衛生教育宣傳，鞋襪勞軍徵募。並與農學院協助推行新縣制社會福利等。

二、人才訓練：社會服務部，對於補充專教育，頗有貢獻，其足以陳述者有工業合作，高級幹部人員訓練班，及社會福利行政特別研究部。

甲、工業合作訓練班：抗戰期間，爲加強生產，並建設合理化之經濟制度，遂有倡導生產合作社運動，一則可以避免資本國家過去之覆轍，一則可以實驗民主方式之生產事業，本校迭經倡導不遺餘力，更進而由本部與中國工業合作協會，合辦「工合幹部人員訓練班」招收大學畢業生分別講授：工業合作行政，工業合作審計，工業合作會計，及工業合作指導四種課程。前後共有畢業生兩期計二十四人，現均服務工業合作社及其他生產機關並有優良成績。

乙、社會福利行政教育：本部成立之初，曾作多種社會服務系統多種設計，惟各項事業之興辦，專門技術人才，且當時政府體念民瘼，積極推行社會福利，舉辦各種社會救濟，促進勞工福利，并擬辦社會保險，藉以安定人心，維持社會秩序，惟社會政策之釐訂，須有有效的行政機構以推動，而有效的行政機構，更須有專業人才以資推動。故社會福利事業專門人才的需要成爲當務之急。因此本部乃以社會福利人才訓練爲一件任務，並於民國卅年呈請教部設立社會福利行政組，同年秋服務部創設社會福利行政特別研究部，招收大學畢業生及同等學歷而具相當服務經驗，年在二十二歲以上，投考及格者，與以社會福利行政專業訓練，經辦四年已具相當規模後，呈准立案。改爲文學院社會福利行政組與研究所，由此社會服務部與福利行政組在人才與經濟取得密切關係，理論與實際相互配合。

三、推廣服務實施：除人才訓練外，本部又主持推行工作，如(甲)地方社會專業諮詢與輔導，成都市具有歷史的社會服務機

關有五十餘單位，服務方法需要改良地方甚多，尤其兒童保育方法甚陳舊，兒童死亡率非常之高。除經常諮詢輔導外，曾代辦保育員訓練班，對於推行兒童福利工作有顯著貢獻，對於新興社會事業，協助設計或實驗，如設市社會服務處，勞工福利社，組織市社會福利事業聯合會，兒童福利站等。(乙)主辦社會服務處，一為紅瓦寺兒童樂園，服務對象祇廿餘兒童及其家庭，一為漿洗街社會服務處，規模較大，在民國卅年十一月成立，選擇對象是因該區貧苦居民為多，漿洗街上中下三段，計共大小七條街衢，人烟稠密，該區多為挑糞，錘骨粉業集中之所。為成都著名的髒街，人口統計四八五二人，戶口總數一〇一四戶。該處服務工作計有：(一)民衆閱覽室，陳列報紙及通俗讀物，(二)壁報，「新橋」半月刊，介紹生活及衛生常識，時事摘要與抗戰漫畫。(三)教育，設高初級成年補習班；兒童及親教教育。(四)衛生保健，婦嬰保健免費接生，施種牛痘，簡單診療設備，衛生展覽，社區衛生運動。(五)兒童福利，有經濟與培育兩方面，前者施以個案處理，後者施以集體培育。(六)家庭福利工作，協助處理家庭問題，調整家庭關係，如家庭份子關係失調，離異遺棄，以及經濟困難與失業問題，更有精神失常與訴訟等狀況均屬服務範圍。(七)提高生產能力以改善生活，減除貧窮，兼籌職業介紹，提倡家庭副業等。此外該處為社會福利行政組學生研究中心處。但在該處服務之學生，以本校農學院最多，理學院次之，文學院又次之。

四、還都以後，一切集中「復員」工作。在成都時期，社會服務部與社會福利行政組，人才經濟互相通用，後以復員期間經濟困難，乃先集中復員人才設施。兩年來之發展，較之在成都都有過無不及。因此服務部之工作未能積極推動，乃轉向增多校內工作，協助一般復員秩序。返都一年後又開始注意推廣服務實施，舉辦有關兒童福利工作，如托兒所，營養站等。社會福利行政組師生所發動之本京新民門外四所村友鄰社等社會服務工作，其目的與成都漿洗街社會服務處相同，乃為改進社區人民生活，但在經常事業尚未展開之前，前方難民滾滾而來，乃經地方教會及社區各方協助，被救之難民達一萬三千餘人。本年度本部又在籌劃本大學區社會服務工作。本大學區包括小粉橋，廣州路，吉兆營，金銀街。在抗戰期間，曾為難民集中避難所，頗多難民自搭草棚而居，勝利後仍如舊觀，未見改進，現已進行社區調查五百餘家，刻正設計負責改善並提高本大學區一般人民生活水準。正在推行工作，對內有「大學健康與營養促進工作」，加強聯繫，現有工作單位，增加營養工作，注意改善學生營養，疾病治療，心理衛生等項工作，本部今後仍本原旨繼續推行各種工作，加緊聯繫校內各單位，對社會作最有效的貢獻。

鼓樓醫院概況

金陵大學六十週紀念會將屆，校慶編輯委員會爲編印紀念冊，特函囑將本院事工作有系統之報告，就本院與金大關係而言，自應編具報告，俾邦人君子明瞭金大與本院歷史上之關係，與夫現在和過去本院在社會上之工作。——談和敦附識

金大具有六十年之歷史，而本院之歷史亦同樣悠久。

本院原名基督醫院，南京人或稱之爲馬林醫院，蓋以馬林醫生爲一聲聞南北之良醫也。

當時南京爲一古老之城邑，風氣閉塞，對於西醫治療，實開所未聞，且以荒誕目之，而馬林醫生雖衣胡服，結髮辮，與洪明道教士（南京基督會之創設者）佈教施醫，免費診治，京人士猶疑信參平，毀譽沓來，馬醫生等又以不熟民情，不諳國語，不易與人接近，遂延西席專攻國文，熟讀山海經，封神榜，三國志，西遊記等文藝小說，每逢開診前，二公必先彈唱古今奇聞逸事，令人發噱後，始爲病者醫治，今本院大門內之右側，尙有最早之建築物一棟，此即遠在遜清光緒十八年（1892A. D.）馬氏所創辦之醫院也，故居猶在，計時已歷五十七年之久，此乃與金陵大學與時俱興之鐵證也。

自宣統末年（1911A. D.）金大始有醫科之增設，馬林醫生則爲該科之實習醫院，於民國三年（1914A. D.）改稱金陵大學鼓樓醫院，至今國外人士仍稱大學醫院“University Hospital of Nanking”。民國六年（1917A. D.）因故與齊魯大學合併，成立齊魯醫學院於濟南市，但彼時南京社會人士對於本院之信仰，已達高潮，爲適應社會之需要，繼續以先知先覺自居，爲千百人服務，及至民六北伐軍興，本院爲革命政府借用，越年由金陵大學，美以美會，長老會，及原創辦之基督會接收合辦，肇劃更爲周密，規模尤見宏大，工作上亦隨之緊張，設備之周全，工作之成效，固已口碑載道矣！

在民國肇興之數年內，國事多故，京畿不甯，馬林醫生奮其友邦之熱誠，捍衛地方，無論革命軍興，張勳復辟，以及齊燮元之叛逆時，不僅盡醫護之責，兼辦社會救濟工作，忽焉醫院，忽焉難胞收容所，初期之社會工作基層因以鞏固，博得社會人士之好評，敢信爲期不遠，然亦何敢以此自詡哉！

八一三事變後，由本人之努力，在極不寧靜之環境中與敵僞周旋，繼續不放棄醫治人類之本旨，嗣鐵蹄踏入本院後，職員誣陷者有人，非法被捕者有人，但本院同仁歷盡艱困，仍不放棄無種族無國籍之信念，與貫澈救人疾病之素志，及至日本發動太平洋戰爭，鼓樓醫院之命運已矣！旋改爲同仁會醫院南京分醫院，內部重要職務悉操諸於日人矣，本人因此被迫返國，對於可愛之鼓樓醫院，不得不暫時分離。

自日本無條件投降後，金大及本院留京同人以迅雷不及掩耳之策略收回續辦，隱藏在敵幕後之鼓樓醫院，於焉天日重見

，與國旗同時輝煌於首都，金大陳校長電促本人來華主持院務，旋於三十五年一月復員來京，重振旗鼓，繼續工作，追迺數十年之命運多故，若無基督之生命在，早為艱險所吞噬矣！

復員後京市人煙更形稠密，工作更感緊張，較之戰前不啻倍蓰，自本院重辦消息傳出後，舊同仁連袂返院繼續工作，因人事健全，工作亦易於發展也！

茲將本院分科，部，處，室等列表如下：

- 1. 內科
- 2. 外科
- 3. 產婦科
- 4. 小兒科
- 5. 眼科
- 6. 耳鼻喉科
- 7. 牙科
- 8. 放射科
- 9. 保健科
- 10. 社會服務部
- 11. 宗教部
- 12. 飲食部
- 13. 護士部
- 14. 金陵高級護士學校
- 15. 事務處
- 16. 會計處
- 17. 病理實驗室
- 18. 調劑室
- 19. 縫紉洗衣室

上列各單位各設主任一人，助理員若干人。

(甲)職員：

- 醫師……………三三人
- 實習醫生……………一二人
- 護士……………五〇人
- 調劑室……………一〇人
- 病理實驗室……………一〇人
- 放射部……………三人
- 飲食部……………五人
- 宗教部……………三人
- 社會服務部……………四人
- 圖書管理員……………一人
- 事務處……………七人
- 會計處……………八人
- 縫紉洗衣室……………三人
- 電話室……………二人
- 掛號處……………五人

(乙)工友：

男女工友總數一二五名。

門診人數：平日每日約計四百餘人，門診室擁擠異常，深感不敷應用。

茲將上年門診各科人數開列如下：

- 內科……………三五，〇〇二
- 外科……………三八，二三八
- 產婦科……………一二，七七六
- 眼耳鼻喉科……………一八，四三九
- 小兒科……………一三，八二五
- 牙科……………三，三七一
- 合計……………一二一，七四一人

全院病床數目

- 特等……………一二床
- 頭等……………一八床
- 二等……………二八床
- 三等……………一四二床
- 合計……………二〇〇床

由此可見本院對普通病人極為重視，病床數目佔全院病床百分之七十一，且在此佔百分數最高之普通病床內設有百分之十五張免費病床，故於貧病住院診治尤予關切。因病床數量之限制，故來院診治者時抱向隅，因此預定床位，已成勢不可

免；再就醫，護，放射，司藥，病理檢查，及飲食管理人員數之總和，已達一二三人，故每三個病人中即有二個醫護工作技術人員之照料（其他金陵高級護校學生分派到院在病室實習者，尙未計入）。

經濟概況：至於經濟情形，依據每年預算，三分之二全仗日常業務收入，其他三分之一由國外教會團體捐助，爲數亦屬龐大。

本院員工之服務精神：本院限於經濟，全院工作者無純正服務興趣者，早已遠颺矣！第以不辭勞瘁，任勞任怨，視本院爲服務精神表顯處所，致貧賤不移，矢志不更，因而在本院工作年資達二十五年以上者，頗不乏人，精神之團結，堪以告慰。

復員後本院修繕情形：本院自接收後全部房屋，年久失修，醫藥器材，亦感缺乏，成爲極大難題，幸得國外之輸將，難題始暫告解決，茲將各方面捐助情形概述於后：

一、善後救濟總署撥來大量醫藥器材。二、美國教會團體供應衛生器材。三、美國中國救濟委員會捐贈修繕費用爲數頗鉅，值國幣九十九億八千萬元。

新屋建築情形：本院爲擴大社會服務工作起見，另闢貧民診療所，刻已鳩工建築，不日即可落成，又因殯儀館（俗謂太平間）陳舊不適應用，故在後面天津路某地，重建一座，更建禮堂一所，專爲各教舉行喪禮之用貧病免費治療所及殯儀館建築費用，悉由美國中國救委會撥捐建築。

美國中國救委會本年撥助款項，分別列示於后：

1. 修繕經費……六十億
2. 殯儀館建築費……八億元
3. 鄉村衛生費……十億元
4. 社會服務經費……十五億元
5. 特別津貼……六億八千萬元 共計……九十九億八千萬元

本院對於日常工作，無不勤慎從事，藉免阻越，工作效能，姑毋贅言，茲將外界不注意之工作，而本院認爲工作之重心者，分別臚陳之：

保健科工作概況：因保健工作之不可或緩，特設此科，專司健康業務，概況如下：

- 一、全院職工，年需健康檢查數次，偶有缺陷，即爲醫治，藉免減低工作效能。
- 二、對於產婦前後之護理常識，防務須知，環境衛生等各種印刷宣傳之分發。
- 三、護士學校新生入學體格檢查，以及經常學生保健事宜之處理。
- 四、金陵大學新生入學體格檢查，並逐日指派醫生巡往該校主治全校診治工作。
- 五、金女大，金中，會函請本院派員往各該校工作，因人力物力有限，未能應命，殊感歉仄。

六、防疫工作：組織防疫隊，不分內外普遍注射霍亂，傷寒，天花，漿苗，並印發宣傳品向外積極宣傳。

鄉村衛生工作：本院基於中國鄉村醫藥之缺乏，農民死於非命者不知凡幾，本院有鑒於此，特設該科。始於民國二十二年（1944.A.D.）成立，在大江南北附近村鎮，如廟頭裏，淳化鎮，橋科，烏江，香泉，和縣……等十一處工作站，創立服務機構，而對於眼病尤特重視，因據全國調查統計中眼病雙目失明者有一百二十餘萬人，單目失明者五百餘萬人，半盲者約有二千餘萬人，觀其數字，誠足驚人，凡具仁心而有仁術者，決不忍坐視其痛苦，當必思爲其診治，况我儕均屬信主者，又何能不效法基督施行醫救乎，按眼病并非不治之疾，倘能施以適當治療，十之八九有藥可救，在抗戰初期尚有忠於職守之時應海先生在炸火燎原中留守烏江以致身受重傷，又有同工劉道源先生在溧水廟頭里以忠其職守而殉難，城區尚有保泰，愛羣，道勝，衛理，明德各診所，繼續工作，復以敵僞之欺凌，監視，逮捕，毆打，而備歷艱苦。自京市淪陷之日起至太平洋戰事發生止，僅就市區而言，病人總計四九六，七一五名，施行手術者有一六，五四九次，十之八九均爲眼科病人。

自勝利後，本科重振旗鼓，特別注重防盲工作，專設防盲組，與當地教會機關或農事機關，合辦臨時防盲站，積極展開工作，分設在淳化鎮，烏江，橋林，滌縣……等七站，自三十五年四月起，至三十六年三月底止，就診者計達七，六八一人，施行手術者四一六次，現仍繼續工作；市區尚有合辦之愛羣，黎光，保泰，衛理，四個眼科診所，在此一年中治療者計有四五，六八五次，完全免費治療者三，五八八次，施行手術者九〇四次；現在所感困難者工作經費有限，人才亦感缺乏，設備亦不能合乎理想，故在邦人君子前懇籲募集眼科診療器材與藥品，或經濟上之協助，亦所歡迎，可寄本院鄉村衛生科，俾事工擴大，造福盲者，誠功德無量也。

社會服務工作：民國十六年南京定名首都，本院有鑒於一般貧民患病者就醫困難與痛苦，曾於金陵女子文理學院及南京國際婦女會合辦成立社會服務部，其主旨爲來院求診之貧病患者，得免費醫藥治療，同時亦可使其與社會協調減少除疾病以外之社會問題發生，但不幸抗戰發生，本部工作暫行減縮，且由宗教部兼理，勝利復員後，聘陳張秀芝女士專任負責於民國三十六年一月重新恢復，唯因一般貧苦病患者及難民之劇增，社會服務工作更形重要，工作人員亦漸由一人增至四人，近一年來工作益見繁重，範圍亦逐漸擴充矣。本院八月間本部敦請院方設計並補助鉅金，同時在美國援華會請得一部份款項，添設免費門診部，其中包括滅菌站及調養室，以期對一般病患者之醫藥治療更有補益。

目前在本部求診之門診病人，每日有七八十人之多，凡輕病來求治者，由本部工作人員確認爲貧寒實際無法繳納醫藥掛號費用，即酌量免予應繳費用。經常病人經醫師診斷後本部工作人員即照診斷告知病者病情概況，並照醫師開方指示服藥方法及普通衛生習慣，對年幼之兒童爲避免其服藥之錯誤，由工作人員當場指示服用方法，藉以告知其家屬如何餵飼得法，綜計一年半免掛號者一四，八八六人，免收或減收藥費者一〇，八八八人，免費檢驗者，四二三人，免費照愛克司光者一二四

人，免手術費者四三三人。

最近半年以來，自蘇北皖北一帶流亡來京之難民甚衆，其中患黑熱病者較衆，因該病須長時期有系統之治療，本部特請吳錫琛大夫及賈愛美護士，與本部工作人員合作，開黑熱病門診部，患者每日下午來院注射針藥，並供給特別營養，半年來受惠之兒童達二百人，現留治者尚有兒童三十餘人。

至於患病住院者，免收或減收住院費用者共四六三人，曾作家庭經濟概況調查者五二人，勸導有研究價值者五二人，除此，更與醫師合作勸導病人接受指導完成治療，病者在病愈後欲返鄉者，代覓交通工具，出院者設法使之休養安置，病故而無力掩埋者，代為掩埋。

其他服務，在醫藥方面，有衛生指導，介紹病人轉住其他醫院，或營養站，衛生機關治療。經濟方面，先代為墊款，繳付住院費用，給予小額貸款，補助伙食費用，以及交通等費用物資方面，則有發放棉衣，被褥，毛巾，鞋襪，帽子及富有營養之食品，此外尚有貧者，或其家屬代謀職業，並介紹兒童入學，代繳書籍費用，安插棄嬰，寄養兒童，代為書信匯兌，借閱圖書報章等，總之，本部同仁當儘力為之解決病者之一切問題，使其除去疾病痛苦，精神亦可稍得安慰。

此外，金大，金女大，每年來院實習者頗不乏人，本部除為被等介紹工作範圍外，當予各方醫院個案工作之實習指導。本部自創設以來，初時規模甚少，迄今已有二十餘年之歷史，及至現在，工作得以發展，範圍得以擴大，因深得院方之鼎力協助與夫社會人士之愛戴，故本部當更須負起服務之責任，庶副各方面之期望。

金陵高級護士職業學校概況：查該校創設已有三十年之歷史，初辦時因風氣閉塞，故招收男生，後因社會需要，改招收女生，歷屆畢業生在國內各大醫院工作，已獲好評，成績亦屬可觀，及至客歲，由尉遲瑞蘭女士復掌校政後，組設校董會，進行立案，於去秋始獲教育局轉教部核准，一切課程標準，行政機構，均遵教育法規辦理，教務，訓導，事務，會計等各處室，均有專任者負責，現有教職員專任者一二人，兼任者八人，該校經費來源，一、基金之息金全部，二、遵照教育局規定，徵收學生之學雜費並予以減低收繳，高年級者，現尚免收學雜各費，三、本院亦撥付該校經常費用，該校本期新生總數八十三人，因經費與校舍有限，不得盡量擴充。今夏投考該校之學生，在一百六十餘人中錄取僅二十三人，程度之提高勢有必然，本年畢業班參加教師會考，成績尚佳，學生在業餘時間，對於文藝之刊物，頗饒興趣，演說比賽，籃球比賽，已於京市各校露其頭角矣。

總之，與金大並壽之鼓樓醫院，當前所感困難者，由於經費之支絀，因而各項工作，不免低於戰前之水準，且職工薪給菲薄，非有犧牲精神者，難共甘苦，又因技術人員之缺乏，聘請醫生極感困難，至於病床數量亦僅二百，終感不能盡量收容住治，因此對於遠道來院就診者，深抱憾焉。一切醫療設備，雖力求補充，終感不敷應用，敬祈社會賢達與本院合作，予以精神物質之資助，俾此偉大之工作得以完成，幸甚幸甚！

金陵高級護士職業學校概況

先哲云「三十而立」本校適爲而立之年，更欣逢金陵大學六十週年紀念佳期，得能合併慶祝，實感慶幸，自今伊始，當秉持過去創業之精神，適應社會之需要，繼續不懈，羣策羣力，計日圖功，使本校前途得能發揮光彩，瑞蘭受命於危難之間，出掌校政，正值學校復員校務動盪之際，內省職責，外察環境，實深感責繁任重負荷艱巨，當復職之初，爲遵政令，特辦理本校立案事宜，藉以配合國家教育之政策，雖歷經無數困難與挫折，但因獲得當局之技援，各董事之熱忱指導與各校友之鼓勵及在校諸同人之盡心協助，故得列爲立案學校之一，此爲我等努力之結果，亦可聊堪告慰者。

瑞蘭自執長校政以來，雖膺校長之名位，實非本懷，因一向只知效忠服務，爲學校之安定與進步而努力，但現距離此一建設目標尚遠，實有負各界之關切與期望，此亦爲瑞蘭深自惶愧之事也，——尉遲瑞蘭附識。

回憶三十年來本校締造之艱難，吾人必須珍護此一因巨創業之成果，本着基督「非以役人，乃役於人」之精神，邁步前進，瑞蘭自愧德薄能鮮，既承當局課我以責任，並望予以助力，更期望我全校同人能規過勸善，相助相勉，以學校事業爲重則不難奠我謬校萬世之基，茲值三十週年紀念，檢討過去，特將本校開辦之經過及今後方針掬其誠悃，簡述於後，希有以指正，實所致盼！

一、沿革

本校成立於民國七年十月三日，因當時附屬於金陵大學鼓樓醫院，故名金陵大學鼓樓醫院護士學校首任校長爲美籍王列爾女士 (miss F. Warner) 是時乃因風氣閉塞，封建氣氛濃厚，女輩裹足不前，乃不得不專收男生，民國十年本校曾於中國護士學會註冊，自同年起各屆畢業生均已參加護士會公考取得正式資格，迄至民國十四年本校爲適應社會之需要乃改爲女校由馮麗德女士 (miss H. Van Vliet) 繼長校務，對已在校之男生則繼續訓練以成其志，至此學生日漸增多，乃由鼓樓醫院撥給校舍一座，校務遂蒸蒸日上，民國十六年北伐軍興，本校停辦，至十八年復奠都南京建築開始本校繼續開辦，專收女生，民國二十三年逐漸上軌道，一切設施亦漸趨改進就學者益衆，校舍不敷分配，乃由金陵大學撥給房屋一座，民國二十五年本校進行辦理立案手續，以金陵大學之董事組成本校之董事會，爰更名爲南京市私立金陵高級護士職業學校。

七七事變全面抗戰開始，政府爲長期抗戰計乃遷都重慶，本校爲參加政府救護工作計亦於是年十一月廿五日隨政府西遷，並將所有無家可歸之學生轉學他校以免延誤學業，淪陷後之次年在南京市之美籍人士議決復學，招收新生而舊生亦有少數相繼回校，當此淪陷時主持本校者，由美籍人士支持，共計四屆畢業生，均領得本校之畢業證書，並參加中國護士學會之舉

業會考。太平洋戰爭發生後，美籍人士被迫撤退，本校自民國三十一年六月乃由敵人接辦，故民國三十二及三十三學年度之兩期畢業生，其畢業證書乃由日人發給，但中國護士學會仍按照往例予以畢業會考。惟民國三十四學年度之學生在未完畢業生，亦未獲予參加中國護士學會考前即先後自行離校。

抗戰勝利政府還都本校即接收自辦，並呈報社會局備案，從此復校而作招生之準備，民國三十五年一月開始招收插班生及新生一級，三十五年，三十六年及本年秋季又各招收新生一級，現本校學生計分三級四班，共有學生八十三名，三十七年六月本校第二十四屆畢業生已參加教育主管機關舉辦之第十八屆畢業會考畢業生共計九名，歷屆所有畢業生總計一百八十八人。

二、辦理立案暨備案經過

本校於民國二十五年即已進行辦理立案手續，時因戰事影響而中止，迄至三十五年十一月十三日本校董事會召開會議討論該會改組及立案備案事宜，當即推舉徐鶴諸女士為董事長，繼乃開始準備董事會立案各項應報表冊。

三十六年四月瑞蘭復長校務，即着手遵照本校組織規程調整內部人事，除原有教務主任及各教職員外，另聘請事務主任（兼文書）會計主任（鼓樓醫院劉先生兼）出納（兼圖書管理員），訓導組長及專任技術教員等各一人，大家分工合作辦理立案各項文件並向各方教先光進請教有關立案章程則經本校文書參照教育法令再加修改，重行抄發，並照部頒私立職業學校辦理各案備案補充辦法第一、二、三、項之規定將原有校舍及設備折合十億元以上之開辦費復承鼓樓醫院撥出現款六千萬元存入銀行作為本校之基金。始得於三十六年六月廿日董事會呈請主管教育行政機關立案備案時，本校亦遵令於同時檢同銀行存款單及醫院撥助經費之證書，連同所有應用文件，一并呈送，補報學校開辦手續。經南京市教育局曹崇二位督學蒞校視察，頗蒙嘉許，於三十六年七月廿五日接獲 教育局（卅六）教一字第553號指令，准予董事會立案暨學校開辦。三十六年九月九日，教育部批准備案，至此本校董事會已正式立案而學校僅完成初步之呈請開辦手續，是乃繼續辦理立案應用之章表文件，並比照部頒家事學校每年經常費二億元之半數，再由鼓樓醫院加撥四十萬元，計一億元存入銀行作為基金，於三十六年十二月十九日將全部文件呈送教育局，承崇督學蒞校視察，倍蒙嘉獎，於卅七年元月十日奉教育局（卅七）京教中字0062號指令准予立案，二月二十五日教育部令准予備案，於是本校始為已正式取得法定資格之護士學校。

三、經費來源

本校經費來源分別於後：

1. 基金之全部息金
2. 按照 教育局規定之收費標準，減低徵收學雜費。

3. 常年經費不足之數，由鼓樓醫院撥助

四、今後計劃

本校成立雖僅卅年之歷史，但因承各方協助，工作得順利進行，歷屆畢業生雖不足二百人，但多能守住崗位，努力為人羣服務，據各方面之工作報告，大部份成績均甚優良，此乃聊以自慰者，惜因校舍不敷，名額有限，致使多數有志女青年無緣入學，深以為憾！

今後計劃，除遵照本校固有之教育方針，參酌社會之實際情形，訂定教學程序，提高學生程度，加強鍛鍊學生體格，注重人格陶冶，鼓勵課外活動，關注學生生活外，並擬逐漸擴充校舍，加添各種設備，增加學生名額，希冀能成一合乎需要與理想水準之學校，護理前途庶有望焉！

瑞蘭先後長校十餘年來，賴各方協助，雖不無成績可言，究與預期相差甚遠，夙興夜寐，未遑寧處，綆短汲深，勞怨奚辭，惟望教育當局，諸位董事，社會賢達，畢業校友，多方指導，共計進行是幸！

茲將學校概況表附列於後

金陵大學六十週年校慶歌

陳志中作詞

江定仙作曲

Allegretto



學 校 概 況 表

三十七年度第一學期

校名		南京市私立金陵高級護士職業學校		地址		南京鼓樓南三號				
成立年月		民國七年十月三日		電話		32268				
校長姓名		尉遲瑞蘭		現有班級		共分三級四班				
教 員	專任教員	7人	男	11人	校 舍	傳達室	1間	校 具	辦公桌椅	8套
	兼任教員	8人	女	10人		辦公室	2間		課桌椅	84套
	職員	6人	合計	21人		教 室	3間		長方書櫥	30張
	合計	21人				護理技術教室	1間		玻璃書櫥	5個
經 費	科 目		金 額		護理公務室	1間	衣 櫥	6個	衣 櫃	35個
	常 規	俸給費	4700		禮 堂	1間	單人床	88張	小方櫃	6個
		辦公費	370		圖書室	1間	洗臉長台	2個	椅子	57張
		購置費	460		儀器標本室	1間	沙發	2張	長板凳	34張
		特別辦公費	760		化驗室	1間	方凳	17張	公文櫃	2個
	臨 時	合計	6290		家政室	1間	會議桌	1張	實驗台	1張
		辦公費	110		教職員宿舍	3間	講 台	1張	風 琴	1架
		修建費	600		學生宿舍	10間	油 機	1架	收音機	1架
		合計	710		盥洗室	2間	時 鐘	1個	信號鐘	1個
	總計		7000		浴 室	3間	佈告欄	3具	大 鏡	1面
				工役宿舍	1間	合計	387件			
				膳 房	1間					
				遊藝室	1間					
				貯藏室	1間					
				熱水供應室	1間					
				飲水室	1間					
				操場	3					
				廁所	6間					
				合計	48					
學 生 人 數	班 級		人 數		體 育 設 備	雙 槓	2架	圖 書	中文圖書	580冊
	三年級下	13		球 類		3件	西文圖書		40冊	
	三年級上	25		排 球 柱		1付	合 計		620冊	
	二年級上	22		籃 球 架		1付	中文雜誌		300冊	
	一年級上	23		網 球 用 具		1付	西文雜誌		144冊	
合計		83人		乒 乓 球 桌	2張	合 計	444冊			
畢 業 生 人 數	一至二十二屆共		171人		合 計	10付	報 紙	3種		
	復員後第二十三屆		8							
	第二十四屆		9							
	合計		181人							
本 學 期 招 生 情 形	高中畢業報名者	4人	錄取	2人	護 理 教 室 設 備	器 械	175件	儀 器 標 本	解剖生理學	72種
	高中肄業報名者	16人	錄取	3人		布 類	230件		化 驗 室	61件
	初中畢業報名者	123人	錄取	15人		藥 品	80件		藥 物 學	19件
	其他專科報名者	3人	錄取	3人		合 計	485件		合 計	152件
	合計	146人	合計	23人						

金陵高級護士職業學校概況



金大六十年來宗教事工之概況



郭中一

一、奠定基礎時期——一八八八——一九〇九年

金陵大學設立的宗旨，在使大批優秀青年發展才能，鍛鍊品格，並深受基督精神的浸潤，及基督教原理的灌輸後，對於國家與教會有所貢獻。這在起初二十年的書院時代，可說已同這種目標相接近。那時由匯文書院畢業的，聖道館佔十二名，博學館七名，醫學館十一名。總計四十人中，只有兩位未曾列名為基督徒，由宏育書院畢業的，約在三十名以上，未曾加入教會的，大概也不超過十分之一。這七十幾位同學，助績卓著的不少。其餘也都有相當的貢獻。那時必修的宗教課程固然重要，必須參加崇拜時間固然多，但是在末後幾年學生自行主持的基督教青年會，也已宣告成立。從任何角度看，良好的基礎已經奠定了。

二、熱烈輝煌時期——一九一〇——一九二四年

民國前二年（一九一〇）春間，匯文與宏育合併，成為金陵大學後，宗教氣象大為發揚。宗教界領袖如穆德，艾迪，丁立美，誠敬一，都春圃，史比耳（Robert E. Speer），布克曼（Frank Buchanan）甘露得，司徒雷登，馬相伯，余日章等，以及若干教會中主教同牧師們的講演，效力當然很大。然而包文校長，文懷恩副校長，韓穆敦，劉伯明同一些別的教授，努力提倡推進工作，以及許多頗有宗教經驗的學員迅速響應，切實行動的表現，也是那時成功的原因，並且大學各科在一九一七年秋季遷入鼓樓新校舍後，學生數目大為增加，達到二百四十一名的總數。新環境引出新精神。這種便利，斷然不可輕視的。下面略提幾點，以見當時狀況的一班。

（1）丁牧師的佈道大會：立志佈道團幹事丁立美牧師，在校中佈道兩週的結果（一九一一年三月十九日起），一個金大立志佈道團宣告成立。參加的同學約六十名（包括中學生）。

（2）金大青年會曾於一九一二年設立二十個查經班：每班以五人為限，輪流主領，查經興趣，似很濃厚。

（3）艾迪博士在南京舉行演講大會將閉幕時（一九一三年春間），本校有六十位學員決志承認基督為救主。其中大多數隨後都領了洗。有些並擔任個人佈道工作，效果良好。參加星期三晚祈禱常會的，約有六十到一百的人數。查經班的狀況，也可令人滿意。

（4）帶研究性質的查經班：一九一八年春季學期，青年會設立十一個查經班，特請劉伯明，司徒雷登，芮思婁，夏偉思等領導。所研究的是宗教生活問題，耶穌對社會的教訓，宗教與社會進步，舊約的性質等等問題。

（5）青年會顯著的成就：一九一八年秋季學期，三院全體二百七十八名的大學生，竟有二百三十五名，簽名入青年會為會員，達到全校千分之八百四十五。所收會費是一百九十元，合支出的千分之五百八十四。這在今日不可認為三十年來的美談麼？

(6) 誠博士的佈道大會：中華基督教全國協進會總幹事誠敬一博士於一九一九年三月(七至十一號)應約來校作佈道演講。事前各宿舍內每一層樓立有祈禱小組。教職員每日午間聚集半小時，同心禱祝。司徒雷登，余日章兩博士先來對學員演講，又恰像一種前奏。那次的準備，可算周密。誠博士完畢最後一講時，決志信奉基督的學生有二十五位。立願為基督教性質之工作而努力的有一百人。——為平民學校的佔四六位，為主日學的卅六，為佈道事業的佔一八。不久又成立一個佈道團，擁有團員八位。此外又有分組佈道的工作，由同學董志學主持。

(7) 公同崇拜的熱烈情況：筆者在一九二四年四五月間某星期日曾在大禮堂講道。親見全堂及樓上滿座(與金女大聯合舉行)，表現崇拜的專誠。同年六月的金陵光記載着青年會事工活躍，祈禱晚會按定時舉行，收效良好。可見當時在華北華南非教反基運動對金大的影響還不多。

歸總一句，那十五年可認為金大宗教精神的輝煌時期。誠博士佈道大會的成功，又已達到那時期的頂點。因為那正是大學生思想蓬勃，自立自決的時代。

三、受挫復興時期——一九二五——一九三七年

出版十幾年的金陵光，從十三卷一期(一九二三年九月)以後，關於宗教活動的記載，同論述宗教的文章，都漸漸地少。到十五卷二期(一九二六年四月)校開摘要欄裏，看不見半點宗教消息。實在反映局勢陡變，山雨欲來的惡兆頭！一九二七年十一月，筆者在校中某星期日上午的崇拜會講道時，只見百餘人在座，不及從前隆盛時的十分之一。中國基督教在國民革命軍北伐時所受的慘重打擊，這也是一個實例。

雖然那兩三年內的宗教氣象很平淡，卻蘊藏着寶貴的潛力。宗教活動的新方式，已應運而生。由教職員所組合的金大宗教委員會已成立，目的是負起推進宗教工作的責任。金大基督徒團契也成立，由倪青原，袁伯樵，魏景超，江文漢等同學主持。它的特點是藉着小組的同道共同探討基督教的真理，發揚信徒團契的奮鬥精神。校內青年會又漸漸恢復往日的事工。歡迎新生及歡迎新舊教職員等事又重新活躍。一九三〇至一九三五的六年間，曾受水禮之基督徒學生的數目，由一百〇一至一百四十三不等，連表示信奉而未領洗的合計，基督徒學生的數目在一百四十至一百七十之間，約為全體同學三分之一。教員中基督徒也超過半數。(上兩項數字見一九三五年王博之先生通告)。決志參加青運的同學，達三十四名(一九三六年)，這些事實的總和，證明在這時期中本校宗教事工雖然大受挫折，內在的生命力，不但未曾喪失，又能自動復原，踏進中興的路。奈何侵略者的兇燄，由東海撲來，中國全面抗戰力，不能不大大展開。本校奉令西遷，前途難關重重，確實是一頁痛史。

四、掙扎奮進時期——一九三八——一九四八年

全校遷到成都，多承華西協合大學優待。合作之門已大敞開，宗教事工，自不難採取同一步伐。起初由本校與華大英美會信徒聯合，於一九三八年十一月在赫斐院開始舉行禮拜。一兩年後擴大為五大學聯合禮拜，參加人數常達五六百人。不久並改為成都大學區聯合教會。前年復員還都，仍舊與金陵女子文理學院聯合，稱為金陵聯合禮拜，景況亦佳。此外還有與友校聯合主辦的特別佈道大會，或系統的宗教講演，如同趙紫宸博士的「詩人與宗教」，陳文淵會督的「新認識論」「新生命論」

，沈子高主教及涂羽卿博士精深透達的言論，都有驚人的效力。十年來本校學員受洗爲基督徒的得三十八名，過去一學年中，並有講師一位，教授二位受洗，自然是值得注意的事。上月南京青年會邀請艾迪博士在大禮堂連講三晚，簽名的達三百七十幾名，本校學員佔七十三名，不能不算是令人興奮的消息。在這一時期內，學生選讀宗教教學程的人數與全體學生總數相比，已由十二分之一進到六分之一或五分之一。

以下再提數項，必有助於對此事之正確了解。

(1) 同仁團契 金大教職員團契，在華西壩創立時直至今，每逢星期二下午四時半舉行，有講演，有茶點。十年來未曾間斷。平時大概常有二三十人。最近五六次，每次約在四十人左右。

(2) 退修會 通常是全校師生聯合舉行的，大概每學期一次，平均每次參加的約有七十人。選擇名勝地方聚集，邀請名人演講，分組討論，同時會餐，意興極爲濃厚，所定主題類如「基督教對於世界危急的解答」，「基督教大學內的健全生活」，也富有刺激思想的力量。

(3) 宗教書籍討論組 本期分五組，由貝德士，史邁士兩教授，伊里克夫婦，周勵秋女士領導，兩週一次，方法是取最新名著如「人類之命運」，「在試煉中的文化」，「人性的改造」等書加以討論研究。

(4) 平日簡短崇拜 抗戰前曾有午禱會，目前暫定於每週內三四兩日上午十一時起舉行二十分鐘的簡短崇拜，師生輪流主領。

(5) 金大基督徒團契 繼續進行，去年十一月開創立二十週年紀念大會。新舊契友，歡聚一堂，交換經驗，實然是有價值的。

(6) 青年會 近來頗不像前幾年開夜校，出刊物，主辦師生聯誼會，那樣有朝氣。會員大概在一百名以上。轄有麥浪，扶犁二團契。主持校內宗教廣播節目，已有一年多的歷史。這是一種新事業。

(7) 道德重整運動 司樂堯教授在十四年前倡導，注重靜默時間，生活改進，團體討論，四大標準等事，人數不多。

(8) 此外還要提及的小團體 在成都時有少數人參加「小羣」，現時立有福音團契，這團契也分任校內宗教廣播節目。

結語

四十年前有張永訓牧師任校牧職，爲期不過二三年。大約從一九二四年以後，担任或兼任宗教事業主要的責任的有王春榮，熊祥煦，誠質怡，王博之，郭中一諸位，後二人任職，各在十年以上。近一年來，戴穎三師母返校，芮陶菴夫婦，力克非夫婦先後由美國抵校，今後工作當更充實，以迎接光明偉大的新時代。

由本校畢業而履行牧師職務，担任神學院院長或神學教授的有張永訓，周寄高，李厚甫，李耀東，王善治，徐玉蘇，李漢鐸，王世熙，周孝成，郭中一，朱繼昌，鄒秉彝，鄒鏡三等十二位（前四名已作古），受任青年會總幹事或幹事的有郝伯陽，宗如海，王齊興，江文漢，蔡智傳等數位，曾作青年會幹事一年至數年的有劉伯明，陳鐘聲，彭樂善。受任中華基督教全國協進會幹事的張坊，中華基督教會總會執行幹事的范定九，四川華西區基督教教育幹事鮑文年等，其餘校友作教牧的，或青年會幹事的不計其數，將來赫赫的事工，誰能預先估計呢？

附 中 駐 蓉 分 班 概 略

民國三十年秋，由大學本部一部份教職員及大學部之援助下在取得中學部當局之同意成立附中駐蓉分班。推陳鮑敏，柯象峯，章之汶，魏學仁，李方訓，劉國鈞，李小緣，戴安邦，林禮銓，孫文郁，余光煥，謝湘等爲董事，陳竹君，丁廷洧爲分班正副主任，經陳女士服務同人之精神，百折不回之意志，備歷艱苦，募集經費及校具，先後借用陳校長客室，明德樓走廊，及三間校舍爲辦公室及課室，最後始建造茅屋兩座，禮堂，課室，閱書室，辦公室等，容納學生一百八十餘名，除應蓉校友及華西壩友校同仁及少數協助本班之校外人士等之子女要求入校外，其餘皆大學同仁之子弟，各課主任及授課教員多係家長自任，歷聘林樂堅，翁紹爾，周伯燠等先生爲教導主任，開辦五年，先後入學者，共三百七十餘名，高中畢業四屆，計四十餘名，多數即升入各大學，連同以（同等學力）投考錄取者計五十餘名，復員前由班主任將校舍校具轉讓華西大學教育系，將所得之款存大學會計處，作爲大學教職員子女求學獎學基金，今在校同人之子女入本校得有免費獎學金者，本班不無貢獻也。

金陵大學堂算學教習裴義理君創辦義農會專為中國貧民種植荒地自謀生計辦法甚善至公無私贊成諸君均願竭力襄助速觀厥成茲特書名於后

孫文



唐紹儀

程德



黃興

陳貽範

溫宗堯



張



伍廷芳

黎元洪

熊希齡

袁世凱



宋教仁

蔡元培



陳振先

吳景濂



趙秉鈞

劉冠雄



范肇基

王寵惠



段祺瑞

馮元鼎

徐紹楨

唐元湛



吳介璋

柏文蔚



景

韓國鈞



郁屏翰

應德閔



朱瑞

華洋義振會

上海图书馆藏书



A541 212 0021 7363B

