



平陽府志卷之十二

田賦

歷代取民之制有增無減租庸調變而兩稅賦與役已兼之矣歷宋迄明秋糧夏稅之外復有均徭均徭之外復有銀差力差其他綱踮班匠諸不在二稅之內者征求雖苛條件自別按冊而稽猶莫有惡其無藝而惻然議減者若並其名而去之沿習既久視同正供雖有仁人無所用其哀損則日增之勢矣謹按

國朝經制分邑縷載而綴明制於前備參考焉作田賦志

平陽府總

宋河東路田

一十萬二千二百六十七頃三十畝

官田

九千四百三十九頃三十畝見催額二百

三十七萬二千一百八十七貫石匹兩量斤束

夏稅

四十萬三千三百九十五貫石匹量兩

秋糧

一百九十六萬八千七百九十二貫石匹量兩斤束

明洪武年田地

一十六萬八千一百四十八畝二分二釐

夏稅

二十八萬六千九百八十

八石六斗九升六合六勺一抄六撮

秋糧

九十四萬八千九百九十九石九斗二升九合四勺二抄九撮

桑一十

七萬三千五百九十七株

棗

一十萬八千八百一十

萬曆年官民田地

一十六萬八千六百七十四頃三十四畝八分二釐二毫五絲五忽

夏稅

二十六萬五千七百七十石九斗九升二合一勺六抄三撮俱折色坐價不等并絲絹共派銀一十

七萬七百二十四兩一分七釐四毫六絲八忽一微

秋糧

七十九萬八千八百九十六石八斗四升六合九勺七抄五撮

本色

五百四十六石三斗七升

八折色

七十九萬八千三百五十五石四斗六升八合九勺七抄五撮坐價不等并馬草共派銀七十八

萬三千一百九兩二錢九分二釐

七毫七絲三忽九微二纖

屯糧

二萬二千三百五十三石五斗六升九合九勺八抄六圭九粟四粒坐價不等共徵銀一萬七千七

百六十六兩一錢八分一釐五毫

一絲四忽六微二纖

站銀

七萬六千五百四十四兩七錢四分七釐三毫六絲五忽五微七纖一塵

班匠

三千八百七十名每名徵銀四錢五分脚價不等織絡匠六百七十七名每名徵銀四錢七分共銀

二千八十二兩四錢九分二釐四毫二絲七忽一微八纖三沙三塵

椒棗水磨課鈔銀 三兩四錢五分
四釐九毫七絲

棗株窰磨課鈔銀 四十四兩三錢二分
九釐三毫五絲八忽

審定均徭銀 二十三萬四千五十二兩七錢五分七釐
二毫五絲八忽四纖四沙九塵四渺二埃

銀差銀 八萬五千一十兩八錢四分五釐二毫九絲三
忽九微三纖三沙九塵四渺

力差銀 九萬四千八百八
十二兩二分二釐

綱銀 四萬六千一百六十四兩二釐
四毫六絲一忽一微一纖一沙

鹽鈔銀 七千九百九十五兩八
錢八分七釐五毫三忽

臨汾縣

官民田 八千四百九十七頃四十七畝三分七釐七毫
七絲四忽實徵夏秋糧五萬六千八百二石二

斗六本色 一百二十六石一
斗三升三合二勺 折色 五萬六千六百七十

坐價不等并絲絹馬草共派銀五萬四千九百七十兩
五錢三釐九毫九絲二忽五微

夏稅 折色麥八千三百五十二石二斗三升九合七勺
坐價不等并絲絹共派銀五千六百兩一錢四分

三釐一毫八
絲二忽五微

秋糧 四萬八千四百四十
九石九斗六升七合 本色 一百二十六石一
斗三升三合二勺 折色

四萬八千三百二十三石八斗三升三合八勺坐價不
等並馬草共派銀四萬九千三百七十兩三錢六分九

釐八毫
一絲

馬草 九萬七千一百九十九束九分三釐四毫每束徵
銀八分並加徵共派銀八千六百七十八兩八錢

七分四釐
七毫二絲

屯糧 七百二十八石二斗八升九合七勺一抄每石徵銀八錢共銀五百八十二兩六錢三分一釐七毫

六絲 八忽

站銀 四千五百二十三兩九錢四分八釐七毫

課程銀 二十六兩三錢七分九釐二毫

班匠銀 四百八十七兩五錢二分

審定均徭銀 一萬九千三百二十七兩三錢八釐四毫一絲五忽七微二纖二沙

銀差銀 七千八百一兩九錢六分九釐九忽六微一纖一沙

力差銀 八千二百六十三兩八錢七分二釐

綱銀 二千六百七十八兩七錢五分一釐六毫八絲一忽一微一纖一沙

鹽鈔銀 五百八十二兩七錢一分五釐七毫二絲五忽

襄陵縣

官民田地 四千四百七十四頃三十四畝五分八釐六毫實徵夏秋糧三萬一千九百四十二石八

斗七升一合 本色 二百五十五石 折色 三萬一千六百九十二石八斗七升一合一勺

三抄坐價不等並絲絹馬草共派銀三萬一千七百四兩三錢八分四釐二毫一絲四忽

夏稅 折色麥三千三百五十六石四斗三升一合三勺三抄坐價不等並絲絹共派銀二千三百三十一

兩九錢二分五釐五毫八忽

秋糧 二萬八千五百八十六石 本色 二百五十五石 折色 二萬四千三百九十八石

三百三十六石四斗三升九合八勺坐價不等並馬草共派銀二萬九千五百六十七兩四錢五分八釐七毫

六忽

馬草 五萬七千二百一十八束九分八釐四毫二絲每束徵銀八分並加徵共派銀五千一百九兩一分

八釐七毫三絲六忽

屯糧 二百二十九石九斗九升每石徵銀八錢共銀一百八十三兩九錢九分二釐

站銀 二千五百三十四兩七錢九分六釐

班匠銀 一百二十兩九錢七分八釐七毫七絲三忽

水磨棗株銀 七兩八錢三分九釐六毫三忽

審定均徭銀 九千五百七十八兩二錢三分八釐五絲八忽九微六纖三沙八塵

銀差銀 三千九百五十四兩一錢三分九釐四毫五絲五忽九微六纖三沙八塵

力差銀 三千七百二十九兩

綱銀 一千五百三十九兩九分七釐二毫五絲

鹽鈔銀 三百五十六兩一釐三毫五絲三忽

洪洞縣

官民田地 六千三百七頃九畝二分六釐一毫二絲實徵夏秋糧三萬六千七百八十石六斗五升

九合八本色 一百二十石二斗 折色 三萬六千六百六十四石四斗一升五

合坐價不等並絲絹馬草共派銀三萬六千八百一十八兩九錢七分八釐三毫六忽一微

夏稅 折色麥三千四百九十一石三斗三升七合三勺八抄四撮坐價不等並絲絹共派銀二千三百七

十二兩一錢五分三釐七毫八絲五忽四微

秋糧

三萬三千二百八十九石三斗二升二合四勺一抄八撮 本色 一百二十石二斗四升四合八

勺折色

三萬三千一百六十九石七升七合六勺一抄八撮 坐價不等並馬草共派銀三萬四千四百

四十六兩八錢二分四釐五毫二絲七微六纖

馬草

六萬六千六百七十一束四釐七毫三絲九忽二微每束徵銀八分並加徵共派銀五千九百五十

二兩九錢七分三釐七毫九絲一忽三微六纖

屯糧

二百一十三石二斗八升每石徵銀八錢共銀一百七十兩六錢二分四釐

站銀

三千二十七兩九分九釐九毫

班匠銀

九十七兩三釐五毫四忽

棗株銀

六兩八釐三毫四絲

審定均徭銀

一萬一千七百二十三兩三分三釐六絲五忽九纖四沙

銀差銀

五千七十九兩三錢七分九毫四絲九纖四沙

力差銀

四千三百七十四兩八錢

綱銀

一千八百一十一兩一錢八分二釐五毫

鹽鈔銀

四百五十七兩六錢七分九釐六毫二絲五忽

浮山縣

官民田地

三千九百五十三頃四十五畝二分四釐七毫實徵夏秋糧一萬六千七百七十五石九

斗四升三合六勺坐價不等並絲絹馬草共派銀一萬六千九百六十五兩六錢五分三釐二毫八絲五忽

夏稅

折色麥六百六十八石七斗六升九合六勺坐價不等並絲絹共派銀五百四兩三錢二分二毫四

絲五
忽

秋糧

折色二萬六千一百七石一斗七升四合坐價不
等並馬草共派銀一萬六千四百六十一兩三錢

三分三
釐四毫

馬草

三萬二千二百一十四束三分五釐八毫每束徵
銀八分並加徵共派銀二千八百七十六兩三錢

八分四釐
六毫四絲

屯糧

一百三十石六斗三升五合每石徵
銀八錢共銀一百四兩五錢八釐

站銀

一千二百八十六兩
三錢九分八釐四毫

班匠銀

一十四兩二錢二分九
釐四毫三絲五忽五微

審定均徭銀

二千七百二十三兩三錢三分一
釐二毫三絲七忽二微六纖九沙

銀差銀

九百七十三兩三分六釐八
毫八絲七忽二微六纖九沙

力差銀

一千二百一
十七兩二錢

綱銀

四百一十八兩五錢
六分一釐五毫五絲

鹽鈔銀

一百一十四兩五
錢三分二釐八毫

趙城縣

官民田地

三千一百九十六頃五畝九分實徵夏秋糧
二萬三千九十四石四斗六升四合五勺一

抄五
撮本色

五十石
折色二萬三千四十四石四斗六升四
合五勺一抄五撮坐價不等並絲

絹馬草共派銀二萬九百六十五兩
一錢四分四釐二毫五絲三忽二微

夏稅

折色麥八千一百九十一石三斗六升四合九勺
坐價不等並絲絹共派銀五千五百四十八兩二

錢六分八毫五忽

秋糧 一萬四千九百三石九折色 一萬四千九百五十九石

三石九升九合六勺一抄五撮坐價不等並馬草共派銀二萬五千四百一十六兩八錢八分三釐四毫四絲

八忽二微

馬草 二萬九千八百六束二分五釐七毫八絲九忽每束徵銀八分並加徵共派銀二千六百六十一兩

三錢五分五釐六毫三絲一忽二微

屯糧 五百一十五石三斗四升三合二勺二抄每石徵銀八錢共銀四百一十二兩二錢七分四釐五毫

七絲六忽

站銀 一千八百八十八兩四錢八分三釐九毫

班匠銀 五十八兩四分五釐九毫一絲三忽四微

房地窰磨棗株等項課鈔銀 四兩六錢四分二釐五絲

審定均徭銀 六千四百四十七兩七錢六分七釐七毫二絲七忽

銀差銀 二千三百三十七兩三錢一分五釐一毫四絲二忽

力差銀 二千六十九兩四錢

綱銀 一千八百二十三兩九錢九分八毫七絲五忽

鹽鈔銀 二百一十七兩六分一釐七毫

太平縣

官民田地 六千二百一十三頃六十一畝七分一釐實徵夏秋糧四萬三千八百七十三石一斗八

升五合三勺五抄俱折色坐價不等並絲絹馬草共派銀三萬九千四百一十三兩九錢三分一釐二毫八忽

夏稅 折色麥一萬六千四十六石四斗四升八合九勺五抄坐價不等並絲絹共派銀一萬七百六十四

兩一錢五分四釐一毫四絲二忽五微

秋糧 折色二萬七千八百二十六石七斗三升六合四勺坐價不等並馬草共派銀二萬八千六百四十

九兩七錢七分

七釐六絲六忽

馬草 五萬五千六百八十七束八釐四毫二絲每束徵銀八分並加徵共派銀四千九百七十二兩一錢

六釐七毫 三絲六忽

屯糧 二十三石八斗六升五合每石徵銀八錢共銀一十九兩九分二釐

站銀 三千三百六十一兩八錢四分八釐三毫

班匠銀 九十五兩一錢六分七釐九毫八絲七忽五微

棗株銀 二兩五錢一分

審定均徭銀 八千五百五十八兩八錢六分一釐九毫二絲八忽八微六纖九沙

銀差銀 三千三百七十二兩五錢七分七釐二毫三忽八微六纖九沙

力差銀 二千九百三十一兩一錢六分

綱銀 二千一十五兩三錢四釐九毫五絲

鹽鈔銀 二百三十九兩八錢二分九釐七毫七絲五忽

岳陽縣

官民田地 二千四百五十頃五十畝九分實徵夏秋糧
一萬一千二十二石八斗二升四合一勺一

抄五撮俱折色坐價不等並絲絹馬草共派銀一萬五
百一兩五錢六釐一毫八絲一忽三微

夏稅 折色麥八百七石九斗五合一勺六抄五撮坐價
不等並絲絹共派銀五百五十九兩六錢四分七

絲六忽
五微

秋糧 折色一萬二百一十四石九斗一升八合九勺五
抄坐價不等並馬草共派銀九千九百四十一兩

八錢六分六釐
一毫四忽八微

馬草 二萬四百二十三束五分六釐一毫八絲一忽每
束徵銀八分並加徵共派銀一千八百二十五兩

三錢八分四釐九
毫四絲四忽八微

屯糧 二千四百八十七石一斗七升九合六勺九抄一
撮八圭九粒每石徵銀八錢共銀一千九百八十

九兩七錢四分三釐七毫
五絲三忽五微一纖二沙

站銀 八百四十五兩六
錢四分七釐九毫

班匠銀 五兩九錢四分
七釐六毫五絲

審定均徭銀 二千七百九十七兩四錢七分
二釐五毫五絲七忽五微五纖

銀差銀 九百七十一兩八錢七分
二釐九毫七忽五微五纖

力差銀 一千四十三
兩六錢四分

綱銀 七百二十三兩三錢
五分五釐二毫五絲

鹽鈔銀 五十八兩六
錢四釐四毫

曲沃縣

官民田地 六千二百二十頃二十三畝一分二釐實徵
夏秋糧四萬三千三百三十八石三斗七合

六勺五抄九撮坐價不等並絲絹馬草共派銀四萬九
百九十九兩六錢三分八釐三絲五忽三微

夏稅 折色麥一萬四百六十三石四斗九升五合八勺
二抄二撮坐價不等並絲絹共派銀七千一百兩

一錢六分一釐四
毫八絲九忽七微

秋糧 折色三萬二千八百七十四石八斗一升一合八
勺四抄七撮坐價不等並馬草共派銀三萬三千

八百九十九兩四錢七分
六釐五毫四絲五忽六微

馬草 六萬五千七百八十九束六分八毫一絲每束徵
銀八分並加徵共派銀五千八百七十四兩二錢

八分一釐六
毫四絲八忽

屯糧 三百六十五石九升每石徵銀七錢二分七釐三
毫八絲六微六沙共銀二百六十五兩五錢五分

九釐五
毫三絲

站銀 三千三百二十四
兩三錢五分六釐

班匠銀 五十四兩七錢
四分四釐五忽

水磨碾等項課鈔銀 四兩六錢一分九
釐七毫一絲五忽

審定均徭銀 一萬三千八百七錢三分七釐四毫
五絲四忽六微一纖二沙四渺二埃

銀差銀 六千三百一十七兩五錢七釐九毫
二絲九忽五微一纖二沙四渺二埃

力差銀 三千八百一
十六兩四錢

綱銀 二千三百一十六兩
一錢九分七釐八毫

鹽鈔銀 五百五十八兩六錢三
分一釐七毫二絲五忽

翼城縣

官民田地

六千一百六十一頃五十五畝八分六釐四毫實徵夏秋糧三萬七千一百三十三石三

升一合六勺五抄俱折色坐價不等並絲絹馬草共派銀三萬六千三百九十四兩四錢八釐三毫二絲五微

夏稅

折色麥五千三百九十九石一斗一升五抄坐價不等並絲絹共派銀三千七百一十七兩七錢九

分九釐九毫七絲二忽五微

秋糧

折色三萬一千七百三十三石九斗二升一合六勺坐價不等並馬草共派銀三萬二千六百七十

二兩六錢八釐三毫四絲八忽

馬草

六萬三千四百六十束二分四釐五毫六絲每束徵銀八分並加徵共派銀五千六百六十六兩一

錢四分四釐六毫四絲八忽

屯糧

銀一百一十一石七斗九升八合八勺每石徵銀八錢共銀八十九兩四錢三分九釐四絲

站銀

二千八百四十七兩一錢三分一釐一毫六絲五忽五微七纖一塵

班匠銀

七十六兩二錢三分一釐八毫二絲五忽

棗株銀

三兩七錢三分七釐四絲

審定均徭銀

一萬二千三百三十一兩一錢九釐三毫八絲二微八纖

銀差銀

五千八百六十兩六錢二分七釐五毫四絲五忽二微八纖

力差銀

四千一百六十兩

綱銀

一千八百九十九兩九分七釐一絲

鹽鈔銀

四百一十一兩三錢八分四釐八毫二絲五忽

汾西縣

官民田地

二千九百四十七頃一十九畝七分實徵夏

秋糧一萬五千九百七石四斗二升三勺三

萬四

千九百七兩七錢七分二釐二毫六絲一忽四微

六

夏稅 折色麥七百二十石七斗二合八勺坐價不等並

絲絹共派銀五百四兩八錢一分四毫五絲二忽

五 秋糧 折色一萬五千一百八十六石七斗一升七合五

勺三抄三撮七圭坐價不等並馬草共派銀一萬

四千四百二兩九錢六分

一釐八毫八忽九微六纖

馬草 三萬四百三十七束六分四毫九絲每束徵銀八

分並加徵共派銀二千七百一十七兩七錢四分

三毫九 絲二忽 屯糧 一百二十八石二斗五升每石

徵銀八錢共銀一百二兩六錢

站銀 一千二百二十二兩

二錢六分四釐三毫

班匠銀 八兩六錢四分八釐

五毫八絲一忽五微

審定均徭銀 二千二百五十七兩九錢七分八釐

三毫九絲一忽九微六纖三沙一塵

銀差銀 七百一十兩六錢九分六釐八毫

九絲六忽九微六纖三沙一塵

力差銀 九百五十八兩四錢

綱銀 四百八十一兩八錢

鹽鈔銀 九分一釐六毫七絲

一百六兩九錢八分

九釐八毫二絲五忽

靈石縣

官民田地 四千三百九十五頃
四十三畝七分三釐

夏稅 一百八石二斗八升四合三勺折銀八十兩四錢
三分七釐五毫六絲五忽四微

秋糧 一萬二千八百一十一石九斗六升二合七勺七
抄折銀一萬三千七十四兩三錢七分八釐五毫

五絲一
忽二微

站銀 九百九十五兩
三錢九釐三毫

課程 一百二兩六錢四
分七釐三毫五絲

綱銀 三百五兩
一錢三分

桑 五千三百七株共徵銀三十六兩七
錢八分七釐四毫六絲二忽五微

棗 一千二百六十八株共徵
銀六十九兩一錢六釐

水磨 四十七盤共銀一
十六兩四錢五分

舊磁炭窰 二十八座每座二錢四分六釐
八毫共銀六兩九錢一分四毫

新磁炭窰 三十一座每座徵銀五
錢共銀十五兩五錢

鐵爐 五十八座共銀
二十兩三錢

酒課 二十八兩八錢有閏作銀
三十一兩二錢

鹽鈔銀 一百二兩七錢
八釐遇閏加增

屯田 米一百七十五石折
銀八十七兩五錢

河田 中地每畝納價銀五錢六分每年麥租八升折銀
六分下地價銀二錢每年麥租三升四合折銀二

分六
釐

蒲縣

官民田地

一千九百九十三頃二畝六分實徵夏秋糧一萬一千九百九十八石四斗九升七合四

勺俱折色坐價不等並絲絹馬草共派銀一萬一千二百七兩八錢三分五毫八絲

夏稅

折色麥一千二百二十五石五斗七升五合二勺坐價不等並絲絹共派銀八百三十一兩六錢八

釐四

絲

秋糧

折色一萬七百七十二石九斗二升二合二勺坐價不等並馬草共派銀一萬三百七十六兩二錢

二分二釐

五毫四絲

馬草

二萬一千五百四十四束九分每束徵銀八分並加徵共派銀一千九百二十三兩七錢二分二釐

屯糧

軍種八百二十五石七斗三升四合七勺每石徵銀八錢民佃二百九十石五斗四升每石徵銀五

錢共銀八百五兩八錢五分七釐七毫六絲

站銀

四百六十兩二分九釐六毫

班匠銀

七兩二錢八分二釐九毫一絲二忽五微

審定均徭銀

二千二十七兩一錢六分七釐六毫九絲二微八纖

銀差銀

六百二十兩六錢一分五毫四絲二微八纖

力差銀

九百一兩八錢

綱銀

四百四十四兩七錢五分四釐七毫五絲

鹽鈔銀

六十兩二釐四毫

蒲州

官民田地

八千三十八頃一十八畝八分五釐六毫七絲八忽實徵夏秋糧六萬一千八百九十六

石一斗八勺一抄五撮俱折色坐價不等並絲絹馬草共派銀五萬九千四十六兩八錢九分四釐八忽七微

夏稅

折色麥一萬二千四百三十一石四斗六升九合五勺八抄八撮坐價不等並絲絹共派銀八千二

百四十九兩三錢五分四釐四毫七絲三微

秋糧

折色四萬九千四百六十四石六斗三升一合二勺二抄七撮坐價不等並馬草共派銀五萬七百

九十七兩五錢三分九釐五毫三絲八忽四微

馬草

九萬九千八十六束八分九釐三毫七絲一忽每束徵銀八分並加徵共派銀八千八百四十七兩

三錢三分七釐四毫九絲六忽八微

屯糧

一十九石八斗二升二合每石徵銀八錢共銀一十五兩八錢五分七釐六毫

站銀

五千八十四兩二錢二分一釐四毫

班匠銀

一百二十一兩四錢一分五釐三毫五絲三忽五微

審定均徭銀

一萬三千三百六十七兩二錢二分四釐八毫四絲三忽二微八纖七沙

銀差銀

四千七百四十三兩七錢一分八釐六毫一絲八忽二微八纖七沙

力差銀

五千八百五十九兩

綱銀

二千四百二十兩七錢五分七釐三毫

鹽鈔銀

三百四十三兩七錢四分八釐九毫二絲五忽

臨晉縣

官民田地

七千八百一十七頃五十九畝五分一釐三毫六絲實徵夏秋糧五萬八千九百五十七

石二斗八升六勺俱係折色坐價不等並絲絹馬草共
派銀五萬六千三十一兩七分一釐四毫四絲五忽

夏稅 折色麥一萬一千九百四十四石一斗四升二勺
坐價不等並絲絹共派銀七千七百九兩四錢八

分七釐七毫
六絲五忽

秋糧 折色四萬七千一十三石一斗四升四勺坐價不
等並馬草共派銀四萬八千三百二十一兩五錢

八分三釐
六毫八絲

馬草 九萬四千四十六束二分每束徵銀八分並加徵
共派銀八千三百九十七兩二錢七分六釐

屯糧 一萬一十五石五斗四升八合六抄六撮六圭二
粒五粟每石徵銀八錢共銀八千一十二兩四錢

三分八釐四毫
五絲三忽三微

站銀

四千五百二十一兩
四錢八分七釐六毫

班匠銀

八十六兩四錢三
分六釐九毫九絲

審定均徭銀

八千二百七兩四錢三分八釐
八毫七絲二忽九微二纖五沙

銀差銀

二千八百九十六兩三錢三分八
釐九毫七絲二忽九微二纖五沙

力差銀

三千四百
八兩六錢

綱銀

一千六百五十兩五
錢二分一釐五絲

鹽鈔銀

二百五十一兩九錢
七分八釐八毫五絲

榮河縣

官民田地

五千一十四頃四十八畝八分二釐實徵夏
秋糧三萬四千四百九十七石三斗四升二

合六勺俱折色坐價不等並絲絹馬草共派銀三萬一千一百六十四兩八錢六分七釐四毫七絲七忽五微

夏稅 折色六千九百三十七石五斗九升三合七勺坐價不等並絲絹共派銀四千四百一十六兩二錢四分六釐四毫

秋糧 折色米豆共二萬七千五百五十九石七斗四升八合九勺坐價不等並馬草共派銀二萬六千七百四十八兩六錢

馬草 五萬五千一百一十九束五分五毫每束徵銀八分並加徵共派銀四千九百二十一兩五錢六分

四毫

站銀 二千七百三十八兩八錢九分二釐六毫

班匠銀 三十九兩六錢五釐一毫四絲七忽六纖二塵

審定均徭銀 五千九百二十七兩三分四釐二絲七忽八微五纖二沙四塵

銀差銀 一千九百四十八兩一錢七分四釐一毫七忽八微五纖二沙

力差銀 二千三百五十九兩七錢六分

綱銀 一千三百五十六兩八錢四分八釐七毫二絲

鹽鈔銀 二百六十二兩二錢五分一釐二毫

荷氏縣

官民田地 五千二百八十九頃五十七畝七分實徵夏

秋糧 四萬六百二十七石八斗六升九合九勺九抄五撮俱折色坐價不等並絲絹馬草共派銀三萬八千三百四十九兩九錢四分六釐七毫一絲九忽

六微

夏稅 折色麥八千一百四十一石三斗三升五合九抄
坐價不等並絲絹共派銀五千二百六十兩七錢
六分二釐八毫一絲四忽

秋糧 折色三萬二千四百八十六石五斗三升四合九
勺五撮坐價不等並馬草共派銀三萬三千八十
九兩一錢八分三釐九毫五忽六微

屯糧 七百九十二石二斗八升七合七勺每石徵銀八
錢共銀六百三十三兩八錢三分一毫六絲

站銀 三千三十四兩五錢一分

班匠銀 三十五兩三分四毫五絲七忽

審定均徭銀 七千一百七十兩三錢八分四釐
六毫三絲三忽四微一纖七沙零

銀差銀 二千四百四十三兩一錢五分八釐
三毫八絲二忽四微一纖七沙五塵

力差銀 二千九百七兩

綱銀 一千六百八兩三錢七分六毫七絲五忽

鹽鈔銀 二百一十一兩八錢五分五釐五毫七絲五忽

萬泉縣

官民田地 五千一百一十一頃六十六畝五分五釐五毫實徵夏秋糧二萬八千四百九十二石八

斗九升二合八勺俱折色坐價不等並絲絹馬草共派
銀二萬五千四百二兩一錢六分八毫六絲七忽七微
夏稅 折色麥五千六百九十三石八斗五升九合四勺
八抄坐價不等並絲絹共派銀三千六百六十一
兩九錢一釐八毫四絲五微

秋糧 折色二萬二千七百九十九石三升三合三勺二
抄坐價不等並馬草共派銀二萬一千七百四十

兩二錢五分九釐
二絲七忽二微

馬草 四萬五千五百九十八束二釐四毫六絲四忽每束徵銀八分並加徵共派銀四千七十一兩三錢

九分四釐九毫
七絲一忽二微

屯糧 一百六十九石四斗六升三合一勺七抄四撮二圭六粒每石徵銀八錢共銀一百三十五兩五錢

七分五毫三絲
九忽四微八沙

站銀 二千四十五兩九錢三分七釐五毫

班匠銀 三十二兩三錢一分六釐九忽六微三纖

審定均徭銀 四千五百八十四兩二錢七分五釐六毫三絲三忽一微四纖五沙

銀差銀 一千六百八兩三錢四分八釐三毫六絲三忽一微四纖五沙

力差銀 二千一百七十兩八錢

綱銀 六百六十九兩八錢一分七釐五毫七絲

鹽鈔銀 一百三十五兩三錢九釐七毫

河津縣

官民田地 四千八百一十一頃二十六畝三分八釐一毫實徵夏秋糧三萬六百六十七石五斗九

升一合五勺一抄三圭俱折色坐價不等並絲絹馬草共派銀二萬二千三百七十二兩一錢九釐一毫七絲

一忽一微二纖

夏稅 折色麥六千二百一十四石二斗六升七合九勺八抄八撮九圭坐價不等並絲絹共派銀三千二

百五十九兩七錢五釐二毫一絲四忽

秋糧 折色二萬四千四百五十三石三斗二升三合五勺二抄一撮四圭坐價不等並馬草共派銀一萬

九千一百一十二兩四錢三釐九毫五絲七忽一微二纖

馬草 四萬八千九百六束六分四釐七毫五絲坐價不等並加徵共派銀三千二百二十五兩五錢一分

九毫二絲

屯糧 六百八十一石八斗四升六合九勺一抄八撮每石徵銀八錢共銀五百四十五兩四錢七分七釐

五毫三絲四忽四微

站銀 二千三百五十一兩六錢二分七釐

班匠銀 一百六兩五錢一分四釐一毫九忽

審定均徭銀 六千七百六十兩二錢二分五釐六毫九絲七忽九微八纖

銀差銀 二千二百六十七兩三錢六分六釐九絲七忽九微八纖六沙

力差銀 二千七百八十六兩四錢

綱銀 一千四百五十五兩五錢八分四釐六毫

鹽鈔銀 二百五十兩八錢七分五釐

解州

官民田地 二千八百六項六十畝六分三釐四絲七忽實徵夏秋糧一萬九千五百二十九石八斗

三升二合八勺俱折色坐價不等並絲絹馬草共派銀一萬七千五百五十九兩三錢一分五釐五絲四忽

夏稅 折色麥六千八百五十五石六斗二升四合五勺坐價不等並絲絹共派銀四千五百八兩九錢一

分九釐四毫

秋糧 折色一萬二千六百七十四石二斗八合三勺坐
價不等並馬草共派銀一萬三千五百兩三錢九
分五釐六毫
五絲四忽

馬草 二萬五千四百八十八兩四分四釐八毫八絲每束折
銀八分並加徵共派銀二千二百六十八兩六錢
九分六釐
九毫四忽

屯糧 五十七石每石徵銀八
錢共銀四十五兩六錢

站銀 一千二百四十四兩七
錢八分一釐七毫

班匠銀 一十兩九錢三分四
釐七毫二忽五微

審定均徭銀 四千四百七十二兩三錢一釐
二毫七絲一忽九微一纖二沙

銀差銀 六百一十七兩八錢九分七釐
七毫一絲一忽九微一纖二沙

力差銀 二千九
兩四錢

綱銀 一千七百五十八兩七錢
八分二釐二毫七絲五忽

鹽鈔銀 八十六兩二錢二分
一釐二毫八絲五忽

安邑縣

官民田地 六千七百九十三頃一十五畝一分九釐五
毫實徵夏秋糧五萬三千五百八十九石五

斗六升一合八勺俱折色坐價不等並絲絹馬草共派
銀四萬七千七百五兩八錢一釐三絲二忽五微

夏稅 折色麥二萬三百二十七石一斗四升六合四勺
坐價不等並絲絹共派銀一萬三千三百八十二

兩五錢九分五釐九
毫八絲二忽五微

秋糧 折色三萬三千二百六十二石四斗一升五合四
勺坐價不等並馬草共派銀三萬四千三百二十

三兩二錢
五釐五絲

馬草 六萬六千五百四十四束八分五釐四毫每束徵銀八分並加徵共派銀五千九百四十一兩七錢

八釐三毫二絲

屯糧 一十九石二斗每石徵銀八錢共銀一十五兩三錢六分

站銀 四千二十五兩二錢九分五釐九毫

班匠銀 八十一兩三分二釐五毫五絲三忽

棗株水磨課鈔銀 一兩六錢

審定均徭銀 一萬三千二百一十兩七錢二釐一毫三絲九忽九微二纖六沙

銀差銀 三千九百七十一兩一錢一毫六絲四忽九微二纖六沙七塵

力差銀 五千四百五十三兩八錢

綱銀 三千三百一十五兩五錢一分一釐七毫

鹽鈔銀 四百七十兩二錢九分二毫七絲五忽

夏縣

官民田地 七千七十一頃九十八畝七分五釐九毫實徵夏秋糧四萬五千一百五十四石七升二

合三勺俱折色坐價不等並絲絹馬草共派銀三萬七千一百九十四兩九錢二分七釐七毫七絲一忽五微

夏稅 折色共二萬七千四十石一斗二合七勺坐價不等並絲絹共派銀一萬八千三百五十四兩三錢

七分四毫七絲七忽五微

秋糧 折色一萬八千一百一十三石九斗六升九合六勺坐價不等並馬草共派銀一萬八千八百四十

兩五錢五分七釐
二毫九絲四忽

馬草 三萬六千二百二十七束九分二毫八絲每束徵銀八分並加徵共派銀三千二百三十四兩七錢

三分四釐二毫二絲四忽

屯糧 二百一十九石五升每石徵銀八錢共銀一百七十五兩二錢四分

站銀 三千四百六十二兩三錢五分八釐八毫

班匠銀 五十一兩四錢三分六釐二毫五微

棗株銀 二兩四錢六分一釐五毫

審定均徭銀 一萬二千五百六兩四錢五分五釐六毫九忽四微八纖五塵

銀差銀 四千五百一十一兩九錢三分六釐六絲九忽四微八纖五塵

力差銀 四千九百五兩三錢

綱銀 二千六百六十三兩六錢八分五釐三毫六絲五忽

鹽鈔銀 四百二十五兩五錢三分四釐一毫七絲五忽

聞喜縣

官民田地 九千三十頃九十八畝四分一釐二毫七絲六忽實徵夏秋糧五萬四千九百八十七石

一斗八勺俱折色坐價不等並絲絹馬草共派銀四萬七千九百九十五兩八錢四分七釐五毫六絲

夏稅 折色麥二萬一千四百九十七石七斗一升一合三勺二抄坐價不等並絲絹共派銀一萬三千八百七十三兩八錢八分六釐九毫四絲

秋糧 折色三萬三千四百八十九石三斗八升九合五勺八抄坐價不等並馬草共派銀三萬四千一百

二十一兩九錢六分六毫一絲六忽

馬草 共六萬六千九百四十三束一分七釐一毫四絲坐價不等並加徵脚價共派銀五千九百兩二錢

五分八釐五毫五絲二忽

屯糧 二千七十六石八斗每石徵銀八錢共銀一千六百六十一兩四錢四分

站銀 四千五百七十兩二錢三分

班匠銀 四十九兩五錢八分八釐五毫六絲九忽

棗株課鈔銀 二兩四錢六分二釐五毫

審定均徭銀 九千二百三十三兩四錢一分三釐八毫七絲八忽七微三纖七沙五塵

銀差銀 三千二百四十四兩七錢五分二釐二毫七絲八忽七微三纖七沙五塵

力差銀 三千八百五十二兩六錢

綱銀 一千七百五十五兩五錢二分五釐三毫五絲

鹽鈔銀 三百八十四兩五錢三分六釐二毫五絲

平陸縣

官民田地 四千九百二頃一十二畝七分五釐實徵夏秋糧二萬六千三百五十四石六斗二合八

勺俱折色坐價不等並絲絹馬草共派銀二萬四千二百八十四兩五錢三分四釐一絲二忽五微

夏稅 折色麥七千九百二十九石六升四合八勺坐價不等並絲絹共派銀五千二百一十六兩六錢一分七釐一毫三絲二忽五微

秋糧 折色一萬八千四百二十五石五斗三升八合坐價不等並馬草共派銀一萬九千六十七兩九錢

一分六釐
八毫八絲

馬草 三萬六千八百五十一束六毫每束徵銀八分並
加徵共派銀三千二百九十九兩三錢八分五釐四

毫八
絲

屯糧 三百四十三石六斗六升每石徵銀八
錢共銀二百七十四兩九錢二分八釐

站銀 二千五十七兩九
錢五分八釐五毫

班匠銀 五十八兩七錢三
釐七毫五絲一忽

審定均徭銀 七千五百三十兩七錢一分
八釐八毫五絲一忽一微

銀差銀 一千六百六十四兩二錢
二釐四毫七絲六忽一微

力差銀 三千六百九
十六兩二錢

綱銀 二千一十九兩七分
一釐一毫七絲五忽

鹽鈔銀 一百五十一兩二
錢四分四釐二毫

芮城縣

官民田地 四千八百七十五頃五十一畝二分實徵夏
秋糧二萬六千八百九十五石八斗二合一

勻俱折色坐價不等並絲絹馬草共派銀二萬四千七
十兩六錢三分三釐七毫五絲八忽

夏稅 折色麥一萬八百五十七石五斗三升九合七勺
坐價不等並絲絹共派銀七千四百一十二兩二

錢三分六釐
五毫一絲

秋糧 折色一萬六千三十八石二斗六升二合四勺坐
價不等並馬草共派銀一萬六千六百五十八兩

三錢九分七釐
二毫四絲八忽

馬草 三萬二千一百四十八束四分九釐三毫六絲每束徵銀八分並加徵共派銀二千八百七十兩四錢九分二釐四毫八絲八忽

站銀 二千四十七兩九錢七分九釐八毫

班匠銀 三十五兩五錢二分七毫三微

棗株銀 一兩九錢九分

審定均徭銀 五千二百七十八兩五錢三釐四毫六絲九忽二微一纖八沙五塵

銀差銀 一千四百三十五兩四錢二分一釐二毫一絲九忽二微一纖八沙五塵

力差銀 二千九百七十八兩

綱銀 六百六十八兩九錢五分九釐四毫二絲五忽

鹽鈔銀 一百九十六兩一錢二分二釐八毫二絲

絳州

官民田地 六千三百二十八頃七十三畝九分三釐實徵夏秋糧四萬二千一百一十五石九升三

合二勺九抄二撮俱係折色坐價不等並絲絹馬草共派銀三萬七千七百八十九兩一錢三釐一毫一絲四忽六微

八纖

夏稅 折色麥一萬五千七百八十八石四斗二升九合一勺七抄七撮坐價不等並絲絹共派銀一萬六

百一十五兩九錢二分九釐九毫三絲六忽二微

秋糧 折色二萬六千三百二十六石六斗六升四合一勺一抄五撮坐價不等並馬草共派銀二萬七千

一百七十三兩一錢七分三釐一毫七絲八忽四微八纖

馬草 五萬二千七百三束四分四釐三毫四絲五忽六微每束價銀八分並加徵共派銀四千七百五兩

八錢三分一釐四毫七絲六忽四微八纖

站銀 三千四百一十九兩三錢九分七釐四毫

班匠銀 一百一十六兩一錢六分一釐九毫三絲六忽五微

水磨棗株課鈔銀 二兩一錢八分八釐九毫二絲

審定均徭銀 九千一十五兩四分八毫九忽七微六纖七沙二塵

銀差銀 三千九百六十七兩二錢一分八釐五毫九忽七微六纖七沙二塵

力差銀 二千七百三十九兩六錢

綱銀 一千七百八十三兩五錢八釐八毫七絲五忽

鹽鈔銀 五百二十四兩七錢一分三釐四毫二絲五忽

稷山縣

官民田地 七千一百八十七頃四十八畝四分二釐六毫實徵夏秋糧五萬三千九百八十九石一

斗一升二合九勺二抄六撮俱係折色坐價不等並絲絹馬草共派銀三萬五千三百兩四錢六分五釐六毫

八絲二忽二微

夏稅 折色麥一萬三千四百九十一石二斗五升三合二勺八抄八撮坐價不等並絲絹共派銀五千四

百九十四兩五錢三釐九毫八絲七忽八微

秋糧 折色米豆四萬四百九十七石八斗五升九合六勺三抄八撮坐價不等並馬草共派銀二萬九千

八百五兩九錢六分一釐六毫九絲四忽四微

馬草 八萬一千三十一束七分五釐七毫三絲坐價不
等並加徵共派銀四千九百七十九兩六錢六分

七釐五毫
八絲四忽

屯糧 一百一十石七斗六升五合二勺每石徵銀八錢
共銀八十八兩六錢一分二釐一毫六絲

站銀 二千四百七十二兩
四錢三分六釐四毫

班匠銀 六十一兩五錢五分
四釐一毫二絲八忽

椒棗銀 一兩二錢六
分六釐五絲

審定均徭銀 八千一百七十九兩三分
八毫六絲四忽九微二沙

銀差銀 三千八兩九錢八分八
釐八絲九忽九微二沙

力差銀 三千四百七
十八兩四錢

綱銀 一千四百二十六兩
三錢七分八釐八毫

鹽鈔銀 二百六十五兩二錢六
分三釐九毫七絲五忽

絳縣

官民田地 三千八百九十頃五十一畝六分實徵夏秋
糧二萬九千一十一石二斗四升六勺八抄

七撮俱係折色坐價不等並絲絹馬草共派銀二萬六
千九百六十二兩五錢八分二毫一絲六忽二微

夏稅 折色麥八千一百七十八石七斗九升五合五勺
五撮坐價不等並絲絹共派銀五千四百二十五

兩九分二釐五
毫五絲五微

秋糧 折色二萬八百三十二石四斗四升五合一勺八
抄二撮坐價不等並馬草共派銀二萬一千五百

三十七兩四錢八分七
釐六毫六絲五忽六微

馬草 四萬一千七百四十八束八分四釐八毫每束徵銀八分並加徵共派銀三千七百二十七兩七錢七釐八毫四絲

屯糧 五百四十八石一斗九升八合每石徵銀八錢共銀四百三十八兩五錢五分八釐四毫

站銀 二千五百四兩六錢三釐四毫

班匠銀 四十八兩七錢九釐五毫一絲三忽七微九纖二沙

審定均徭銀 四千四百七十五兩三錢九分九釐六毫三絲五忽七微

銀差銀 一千五百九十七兩五錢三分一釐八毫五絲五忽七微

力差銀 二千八十一兩六錢

綱銀 五百八十五兩一錢九分六釐七毫八絲

鹽鈔銀 二百一十一兩七分一釐

垣曲縣

官民田地 六千三百四頃七十九畝六分八釐一毫實徵夏秋糧一萬六千五百六十九石二斗六升

九合三勺俱係折色坐價不等並絲絹馬草共派銀一萬五千五百三十九兩八錢三分一釐七毫三絲六忽

五微

夏稅 折色麥三千三百一十三石七斗五升六合八勺坐價不等並絲絹共派銀二千二百一十九兩二

錢五分六釐一毫三絲二忽五微

秋糧 折色一萬三千二百四十六石五斗一升二合五勺坐價不等並馬草共派銀一萬三千三百二十

兩五錢七分五釐六毫四忽

馬草 二萬六千五百二十六束六分一釐五毫八絲每束徵銀八分並加徵共派銀二千三百六十八兩五錢三分一釐

屯糧 一百五十二石七斗五升六合七勺六抄每石徵銀八錢共銀一百二十二兩二錢五釐四毫八忽

站銀 六百三十五兩六錢二分三毫

班匠銀 一十八兩六錢五分九釐一毫

審定均徭銀 三千一百九十六兩一錢八分四釐四毫一絲五忽三微八纖三沙

銀差銀 一千一十六兩八錢二分八釐六絲五忽三微八纖三沙

力差銀 一千五百四十五兩四錢五分

綱銀 五百三十六兩七錢九分五釐四毫五絲

鹽鈔銀 九十七兩一錢一分九毫

霍州

官民田地 二千八百五十七頃六十一畝九分六釐實徵夏秋糧一萬四千九百一十九石九斗三

勺俱折色坐價不等並絲絹馬草共派銀一萬五千八十六兩六錢六分八釐五毫四絲

夏稅 折色麥九百二十八石七斗七升一合坐價不等並絲絹共派銀七百五十一兩五絲

秋糧 折色一萬三千九百九十一石一斗二升九合三勺坐價不等並馬草共派銀一萬四千三百三十

五兩六錢六分八釐四毫九絲

馬草 二萬八千三十九束六釐六毫每束徵銀八分共銀二千五百三兩五錢七分七釐二毫八絲

屯糧 一百五十一石三斗五升七合四抄每石徵銀八錢共銀一百二十一兩八分五釐六毫三絲二忽

站銀 一千二百五十四兩三分八釐三毫

班匠銀 一十七兩九錢一分五釐二毫六絲八忽一塵

棗株窰磨課鈔銀 六兩四錢五分八釐六毫一絲

審定均徭銀 四千四百六十九兩六錢四分五釐九毫四絲一忽八微二纖二沙

銀差銀 一千四百二十二兩九錢五分四釐九毫五絲一忽八微二纖二沙二塵

力差銀 一千四百九十一兩六錢

綱銀 一千四百四十八兩八錢二分三毫五絲

鹽鈔銀 一百六兩二錢七分六毫四絲

吉州

官民田地 二千八百七十一頃六十二畝五分八釐五毫實徵夏秋糧一萬五千二百一十石五斗

二升四合三抄俱折色坐價不等並絲絹馬草共派銀一萬二千三十一兩五錢一分八釐八絲一忽五微

夏稅 折色麥二千五百三十三石三斗四升三合四勺坐價不等並絲絹共派銀一千一百七十六兩八錢四分八釐四毫

一絲七忽五微

秋糧 折色一萬二千六百七十七石一斗八升六勺三抄坐價不等並馬草共派銀九千五百四十四兩六錢六分九釐六毫六絲四忽

馬草 二萬五千四百九十二束七分三釐五毫坐價不等並加徵其派銀一千七百三十一兩七錢七分

二毫

四絲

屯糧 五百九十八石九升每石徵銀八錢共銀四百七十八兩四錢七分二釐

站銀 五百八十五兩九錢三分八釐八毫

班匠銀 二十兩二分八釐二毫九絲四忽

審定均徭銀 二千六百四兩五錢一分三釐三毫九絲二忽五微四纖四沙

銀差銀 六百二十六兩六錢三分三釐五絲二忽五微四纖四沙

力差銀 一千三百五十六兩六錢

綱銀 五百七十三兩六錢四分七釐三毫四絲

鹽鈔銀 四十七兩六錢三分三釐

鄉寧縣

官民田地 四千二百四頃五十七畝九分實徵夏秋糧二萬二千三十四石七斗六升三合九勺俱

折色坐價不等並絲絹馬草共派銀一萬三千六百三十三兩四錢八釐五毫三絲五忽

夏稅 折色麥四千三百二十三石五斗八升三合三勺坐價不等並絲絹共派銀一千八百一十四兩七錢四分四釐七毫一絲五忽

秋糧 折色一萬七千七百一十一石一斗八升六勺坐價不等並馬草共派銀一萬一千八百一十八兩六錢六分三釐八毫二絲

馬草 三萬五千四百七十二束八分坐價不等並加徵共派銀一千九百四十六兩一分九釐

站銀 八百四十六兩八錢五分五毫

班匠銀 五兩四錢六分二釐二毫五絲二忽

審定均徭銀 二千七百六兩一錢一分四釐六毫九絲七忽四微五纖六沙五塵

銀差銀 八百九十四兩一錢九分五釐一毫二絲二忽四微五纖六沙五塵

力差銀 一千二百三十九兩四錢

綱銀 五百一十七兩八錢一分二釐七絲五忽

鹽鈔銀 五十四兩七錢七釐五毫

隰州

官民田地 四千一十九頃三十五畝實徵夏秋糧二萬五百五石一斗八升四合九勺四抄五撮俱

係折色坐價不等並絲絹馬草共派銀一萬八千四百八十兩一錢七分五釐四毫九絲七忽五微

夏稅 折色麥四千三百七十六石六斗四升九合四勺二抄五撮坐價不等並絲絹共派銀二千八百四

十二兩四錢八分四釐六毫八絲七忽五微

秋糧 折色一萬六千一百二十八石五斗三升五合五勺二抄坐價不等並馬草共派銀一萬五千六百

三十七兩六錢九分八毫一絲

馬草 三萬二千二百九十三束一分七毫三絲每束價銀八分並加徵共派銀二千八百八十三兩四錢

一分八釐五毫八絲四忽

屯糧 二百五十八石七斗二升九合每石徵銀八錢共銀二百六兩九錢八分三釐二毫

站銀 七百八十七兩一錢八釐一毫

班匠銀 二十九兩一錢七分五釐七毫六絲六忽五微

窰磨棗株銀 二十一兩一錢二分一毫二絲二忽

審定均徭銀 四千一百七十二兩六錢六分三釐七毫一絲九忽四微四纖六沙

銀差銀

一千三百四十五兩六錢九分二釐
四毫一絲九忽四微四纖六沙五塵

力差銀

二千六十
六兩二錢

綱銀

六百二十七兩九
錢一分一釐八毫

鹽鈔銀

一百三十二兩八
錢五分九釐五毫

大寧縣

官民田地

一千六百九十六頃八畝一分實徵夏秋糧
一萬五百四十一石一斗七合七勺二撮俱

係折色坐價不等並絲絹馬草共派銀九千三百二兩
二錢四分一釐五毫九絲八忽四微

夏稅

折色麥二千二百三石五斗二升四合二勺六抄
六撮坐價不等並絲絹共派銀一千四百四十七

兩四錢五毫七
絲九忽六微

秋糧

折色八千三百三十七石五斗八升三合四勺二
抄六撮坐價不等並馬草共派銀七千八百五十

四兩九錢四分一
釐一絲八忽八微

馬草

一萬六千六百九十三束八分六釐五毫五絲每
束徵銀八分並加徵共派銀一千四百九十九兩五

錢七分九釐
二毫四絲

屯糧

四十三石九斗五升內每石徵銀八錢三十三石
九斗五升每石徵銀五錢一十石共銀三十二兩

一錢
六分

站銀

四百四兩四
錢二分七毫

班匠銀

四兩九分六釐六
毫九絲六忽五微

審定均徭銀

二千一百五十一兩一錢六分九釐
七毫五絲九忽三微八纖七沙五塵

銀差銀

六百三十二兩一錢六分七釐四毫八絲四忽三微八纖七沙五塵

力差銀

一千七十兩六錢

綱銀

三百八十四兩七錢六分七釐一毫五絲

鹽鈔銀

六十二兩六錢三分五釐一毫二絲五忽

永和縣

官民田地

二千五百七十五頃九十三畝一分實徵夏秋糧一萬二千九百六十三石四升四合五

勺四抄一撮俱係折色坐價不等並絲絹馬草共派銀一萬七百七十八兩三錢三分四釐六毫三絲六忽一微

夏稅

折色麥二千八百七十三石八斗六升三合一勺一抄一撮坐價不等並絲絹共派銀一千七百二

十八兩八錢一分八毫三絲四忽一微

秋糧

折色一萬八十九石一斗八升一合四勺三抄坐價不等並馬草共派銀九千四十九兩五錢二分

三釐八毫二忽

馬草

二萬二百四十七束四分九釐三毫一絲坐價不等並加徵共派銀一千七百一十一兩九錢五分

六釐二毫四絲八忽

屯糧

四十五石五升每石徵銀八錢共銀三十六兩四分

站銀

四百九十八兩三錢一分一釐九毫

班匠銀

一十八兩一錢九分七釐六毫四絲

審定均徭銀

一千九百二十六兩七錢三釐九毫七絲八忽七微八纖七沙五塵

銀差銀

五百七兩六錢六分二釐九毫三忽七微八纖七沙五塵

力差銀

一千兩六錢四分

綱銀

三百七十一兩三錢四分九釐一毫五絲

鹽鈔銀

四十七兩五分一釐九毫二絲五忽

國朝

平陽府總

原額各色

共地一十六萬八千一百四十五頃五十四畝七分零共徵糧一百六萬一千八十九石九斗五升一合零除蠲免荒地外

實在民田

各色不等共地一十二萬八千三百七十三頃九十畝九分六釐零實額徵折色銀九十

四萬四千六百一兩九錢六分零又徵本色共糧三千二百九十四石八升九合零

屯田 共地並開墾隱漏二千七百六十七畝一分四釐零額徵折色共銀七千三百七十三釐零又徵本色糧四百九十一石九斗四升一合零

順治七年起至康熙三十九年止查出隱漏並河灘

更名開墾各民田

共地一萬八千六百七頃四十八畝二分三釐零共徵銀九萬二千三百

六十三兩一錢七分六釐零又徵本色糧一百一十五石四斗五升八合零又徵本色穀二千二十石四斗一升六合零

人丁

共四十七萬一十五丁共徵均徭地差銀二十四萬六千八百五十九兩六錢三分七釐零

屯丁

共二千一百八十八丁徵徭銀四百三十九兩五錢七分四釐零

鹽丁 共九千九百七十四丁半徵徭銀五千九百三十九兩三錢五分零

商稅酒課匠價棗株課鈔銀 共六千六十八兩五釐零

額外加徵工費銀 共八百八兩七錢六分八釐零

以上共徵折色銀一百三十萬五千六十七兩一錢

三分七釐零內除鹽院裁省經書廩費銀一百四十

七兩一錢

實該銀一百三十萬四千九百二十兩三分七釐零

內扣除蒲縣永和縣不敷裁扣銀一百八十七兩二

錢仍經費不敷存留銀六百八十九兩五錢四分四

釐零 又徵本色糧三千九百一石四斗八升八合

零

起解司道府銀 共一百二十一萬三千九百五十一兩一錢二分零

留支驛站官俸役食銀 共九萬九百六十八兩九錢一分七釐零

額外

本府東關稅課司每年應徵戶部商稅銀九百五十五

兩一錢一分二釐四季起解

所載人丁係實在行差丁數優免人丁在外故與戶口志所載丁數不符

臨汾縣

原額各色

共地八千四百九十七頃四十七畝三分七釐零共徵糧五萬六千八百二石二斗六合

零除蠲免荒地外

實在民田

上水稻水井平坡灘七則共地七千四百八頃九十四畝四分五釐零額徵折色共銀五

萬七千一百九十一兩四錢八分八釐零又徵本色粟米並粳米改徵粟米二千二百八十五石八斗七升七合零

屯田

上中下各色共地二百五頃二畝四分五釐額徵折色銀四百一十四兩四分五釐零共徵屯米改徵黑豆五百六石一斗八升五合零

順治七年起至康熙十六年止查出隱漏及墾荒更名

各民田

共地七百五十三頃三十一畝六分九釐零額徵折色銀五千三百九十兩三錢八分五釐零

人丁

共三萬七千七百五十六丁共徵均徭地差銀二萬二千八百二十二兩九錢一分四釐零

屯丁

三百一十丁徵徭銀六十八兩五錢六分零

商稅酒課匠價棗株銀

共四百五十五兩五錢五分零

額外加徵工費銀

六十兩四錢六分八釐零

以上地丁共徵銀八萬三千八百六十三兩四錢一

分四釐零本色粟米並粳米改徵粟米共二千二百

八十五石八斗七升七合零改徵黑豆五百六石一

斗八升五合零

起解司道府銀

共七萬六千九百一十四兩六分七釐零

留支驛站官俸役食銀 共六千九百四十九兩三錢三分六釐零
未墾荒地 三百三十五頃二十一畝一分零

襄陵縣

民田 水官民雷沒平山坡沙鹹九則其地四千四百七十四頃三十四畝五分八釐零額徵折色共銀三萬八千二百六兩三錢二分三釐零又徵本色粳米二百五十石
屯田 水平坡沙各色共地三十四頃七十三畝二分額徵折色銀一百八十三兩九錢九分二釐
康熙十六年清出隱漏並河灘塞地 共二十八頃八十二畝三分九釐零
額徵折色銀一十三兩九錢九分二釐零共徵穀一百八石六斗六升三合零
人丁 共二萬三千九百五十八丁徵均徭並地差共銀一萬八兩四錢八分五釐零

商稅酒課匠價棗株銀 共三百七十八兩九錢二分八釐零

額外加徵工費銀 共三十三兩八錢六分二釐零

以上地丁共徵折色銀四萬八千八百二十五兩六錢二分八釐零又徵本色粳米二百五十石改徵粟米三百七十五石本色穀一百八石六斗六升三合零

起解司道府銀 共四萬六千三百三十一兩七錢五分零

留支驛站官俸役食銀 共二千四百九十三兩八錢七分八釐零

洪洞縣

民田 稻水平鹹坡灘六則共地六千二百八十九頃七十六畝一分二釐零額徵折色銀四萬四千六百一兩一錢七分三釐零 又徵本色粳米一百二十石二斗四升四合零小麥六百五十一石六斗三升六合零

屯田 水平鹹坡灘各色共地五十四頃四十一畝二分一釐零額徵折色銀四十七兩三分六釐零又徵本色粟米一百五十四石四斗八升四合

順治十三年起至康熙十六年止查出隱漏及墾荒更

名各民田 共地一百六十六頃一十二畝二分二釐零額徵折色銀四百三十八兩八錢四分四釐又徵本色穀一百五十一石二斗七升粳米一十一石八升七合零 共三萬六千六百九十九丁徵均徭地差銀一萬二千二百八十八兩一錢四分三釐零

商稅酒課匠價棗株銀 共四百七兩六分零

額外加徵工費銀 四十一兩九錢二分五釐

以上地丁共徵折色銀五萬七千八百二十四兩一錢八分五釐零又徵本色粳米一十一石八升七合零粳米改徵粟米一百八十石三斗六升七合零本色穀一百五十一石二斗七升粟米一百五十四石四斗八升四合零小麥改徵黑豆九百七十七石四斗五升五合

解司道府銀 共五萬三千四百四十兩一錢七分一釐零

留支驛站官俸役食銀

共四千三百八十四兩一分四釐零

浮山縣

原額各色

共地三千九百五十三頃四十五畝二分四釐零共徵糧一萬六千七百七十五石九斗四升三合零除蠲免荒地外

實在民田

水川平坡山五則共地二千四百四十五頃五十八畝八分一釐零額徵折色銀一萬四千一百二十八兩四錢七分九釐零

屯田

上中下各色共地三十二頃八十畝二分額徵折色銀一百四兩五錢八釐

順治十二年起至康熙十六年止查出隱漏及更名開

墾各民田

共地一千一百七十九頃七十七畝七分二釐零額徵折色其銀四千七百九十九兩六

錢九分九釐零

人丁

共六千八百四十八丁額徵均徭地差銀三千一百一十八兩三錢二釐零

商稅酒課匠價銀

共二十六兩九分三釐

額外加徵工費銀

一十五兩三錢一分八釐零

以上地丁共徵銀二萬二千一百九十二兩四錢四

釐零

解司道府共銀

一萬九千九百二兩四錢一分三釐零

留支驛站官俸役食銀

共二千二百八十八兩九錢九分一釐零

未墾荒地

五百四十三頃八十畝七分三釐零

趙城縣

民田 稻水平坡鹹五則共地二千七百一十七頃七十七畝二分四釐額徵折色銀二萬二千九百一十七兩四錢六分八釐零又徵本色粳米五十石

屯田 水平坡各色共地一百二十九頃一十五畝六分七釐零額徵折色銀四百一十二兩二錢七分四釐零

順治十年起至康熙十六年止查出隱漏開墾各民田

共地四百七十九頃九畝三分三釐零額徵折色銀二千七百二十三兩九錢一分六釐零
人丁 共一萬六千三百三十四丁共徵均徭並地差銀六千八百九十兩六錢二分八釐零
商稅酒課匠價窰磨棗株銀 共一百二十三兩四錢二分四釐零

額外加徵工費銀 二十二兩五錢七分五釐

以上地丁共徵折色銀三萬三千九十九兩二錢八分

九釐零又徵本色粳米五十石改徵粟米七十五石

起解司道府共銀 三萬四百一十一兩四錢一分一釐零

留支驛站官俸役食銀 共二千六百七十八兩八錢七分八釐零

太平縣

民田 稻葦平坡沙五則共地五千五百七十頃三十五畝八分九釐零額徵折色銀四萬四千二百七十五兩九錢三分三釐零

屯田 中色共地四頃七十七畝八分額徵折色銀一十九兩九分二釐

順治九年起到康熙十六年止查出隱漏及墾過民田

共地六百五十三頃六畝三分零額徵折色銀四千一百六十四兩八分四釐零

人丁 共一萬八千七十六丁額徵均徭銀九千五百一十七兩九錢三分三釐零

鹽丁 共八十七丁額徵均徭銀一十七兩二錢七分二釐零

商稅 酒課匠價棗株銀 共一百六十五兩三錢一分三釐零

額外加徵工費銀 三十六兩二錢八分一釐零

以上地丁共徵折色銀五萬八千一百九十五兩九

錢一分四釐零

起解司道府共銀 五萬三千六百九十七兩六錢六分五釐零

留支驛站官俸役食銀 共四千四百九十八兩二錢四分九釐零

岳陽縣

原額各色 共地二千四百五十頃五十畝九分共徵糧一萬一千二十二石八斗二升四合零除蠲

免荒地外

實在民田 水平坡陡四則共地八百八十四頃三十八畝三分三釐零額徵折色銀五千二百三十

七兩八錢六釐零

屯田 下地並康熙元二三年開墾過荒地共四百九十二頃五十四畝八分八釐零額徵折色銀一千一百二十二兩九錢七分三釐零

順治十五年起至康熙十六年止查出隱漏及開墾更

名各民田 共地七百二頃八十五畝五分四釐零額徵折色銀二千一百六十二兩二錢二分八釐零

人丁 共四千一百四十五丁共徵徭銀九百六兩四錢八分零

商稅酒課匠價銀 共三十九兩八分二釐

額外加徵工費銀 八兩六分二釐零

以上地丁共徵折色銀九千四百七十六兩六錢三分五釐零

起解司道府共銀 七千九百七十八兩三錢一分七釐零

留支驛站官俸役食銀 共一千四百九十八兩三錢一分八釐

未墾荒地 一千五頃八十七畝五分六釐零

曲沃縣

民田 水平坡鹹灘五則共地六千二百二十頃二十三畝一分二釐零額徵折色銀四萬九千九百二十四兩八錢二釐零

屯田 水平坡灘各色共地八十四頃三十七畝二分一釐額徵折色銀二百六十五兩五錢五分九釐零

康熙十六年查出隱漏並更名河灘地 共二十三頃六十八畝三分九釐零額徵折色銀八十四兩五錢二分一釐零

人丁 共三萬五千二百五丁共徵徭銀一萬四千七十八兩八錢七分六釐零

商稅酒課匠價水碾磨課銀 共二百八十六兩八錢三分五釐零

額外加徵工費銀

四十九兩九錢八分七釐零

以上地丁共徵折色銀六萬四千六百九十兩五錢

八分六釐零內除鹽院裁省經書廩費銀一百四十

七兩一錢外實該銀六萬四千五百四十三兩四錢

八分六釐零

起解司道府共銀

五萬九千三百八十四兩一錢七分八釐零

留支驛站官俸役食銀

共五千一百五十九兩三錢八釐零

翼城縣

民田

水平葦坡沙鹹山七則共地六千一十二頃八十二畝八分零額徵折色銀四萬三千九百四十一

兩九錢六分六釐零

屯田

上中下各色共地二十六頃六十九畝二分五釐零額徵銀八十九兩四錢三分九釐零

順治九年起到康熙十六年止查出隱漏及開墾各民

田

地共一百八十七頃二十二畝八分一釐零額徵銀一千八十一兩八錢四分八釐

人丁

共二萬五百一十六丁額徵均徭銀一萬三千三百二十二兩三錢八分五釐零

商稅酒課匠價棗株銀

共二百六十六兩一錢二分一釐零

額外加徵工費銀

三十二兩二錢五分

以上地丁共徵銀五萬八千七百三十四兩一分二

釐零

起解司道府銀

共五萬五千九百三十四兩四錢八分八釐零

留支驛站官俸役食共銀

二千七百九十九兩五錢二分四釐

汾西縣

原額各色

共地二千九百四十七頃一十九畝七分零共徵糧一萬五千九百七石四斗二升零除

蠲免荒地外

實在民田

水雷平坡四則共地一千三百九十七頃一十六畝六分六釐額徵銀九千四百四十六兩五錢二分七釐零

屯田

下地三十八頃四十二畝七分額徵銀一百二兩六錢

順治十五年起至康熙十六年止查出隱漏及開墾河

灘各民田

共地九十三頃七十七畝三分二釐零額徵銀四百五十四兩六錢七釐零又徵本色穀

一十石一斗八升五合

人丁

共四千二十九丁額徵均徭銀二千三百五十七兩五錢二分七釐零

商稅酒課匠價共銀

二十八兩八錢九分三釐

額外加徵工費銀

八兩六分二釐零

以上地丁共徵銀一萬二千三百九十八兩二錢一

分九釐零又徵本色穀一十石一斗八升五合

起解司道府共銀

一萬八十六兩四分七釐零

留支驛站官俸役食共銀

二千三百一十二兩一錢七分二釐零

未墾荒地 一千四百五十八頃八十五畝四釐零

靈石縣

民田 水平原坡山五則共地一千八百一十九頃九十一畝七釐零額徵折色銀一萬四千四百五兩一錢六釐零

屯田 共地五十三頃四十畝三分一釐零額徵折色銀一百五十二兩七分六釐零

順治八年起至康熙十六年止查出隱漏及墾過民田

共地七百二十三頃五十八畝八分七釐零額徵折色銀二千一百二十一兩五錢三分一釐零

人丁 共七千四百丁額徵均徭銀四千四百七十七兩六錢五分四釐零

商稅酒課匠價共銀 四十七兩四分二釐

額外加徵工費銀 一十五兩三錢一分八釐零

以上地丁共徵折色銀二萬一千二百一十八兩七

錢二分三釐零

起解司道府共銀 一萬八千六百七十八兩五分九釐零

留支驛站官俸役食共銀 二千五百四十兩六錢六分四釐零

蒲縣

原額各色 共地一千九百九十三頃二畝六分共徵糧一萬一千九百九十八石四斗九升七合零

除蠲免荒地外

實在民田 平坡二則共地五百六十六頃四十一畝九分五釐額徵折色銀四千一百二十三兩四

錢六分八釐零

順治十七年起至康熙三年止開墾過民田

並更名下地二十頃

三十七畝額徵折色銀六十一兩八錢七分四釐零

人丁

共一千一百二十一丁徵均徭銀一千七百九十八兩一分五釐零

商稅酒課匠價共銀

三十兩四錢九分七釐

額外加徵工費銀

五兩六錢四分三釐零

以上地丁共徵折色銀六千一十九兩四錢九分九

釐零

尚少經費不敷銀內除去不敷裁扣銀九十八兩四

錢外仍該經費不敷銀三百七十八兩九錢五釐零

起解司道府共銀

五千一百一兩八錢二分八釐零尚少經費不敷銀內除去不敷裁扣

銀九十八兩四錢

留支官俸役食等銀

一千二百九十六兩五錢七分六釐零內缺額不敷銀三百七十八

兩九錢五釐零實留支銀九百一十七兩六錢七分一釐零

汾州衛歸併本縣屯田

並節年開墾共地二百八十五頃一十六畝三分七釐零額徵

折色銀三百八十三兩六錢八分零

屯丁

共一百一十二丁共徵徭銀二十四兩六錢三分九釐零

未墾荒地

一千四百六頃二十三畝六分零

蒲州

民田

葦水平坡鹹五則共地七千九百六十六頃九十一畝四分二釐額徵折色共銀七萬五百九十七兩七錢五釐零

屯田

共地五頃四十三畝額徵折色銀一十五兩八錢五分七釐

順治十六年起至康熙十六年止查出隱漏及開墾更

名河灘各色民田

共地三百四十七頃五畝八分六釐零額徵折色共銀九百七十一兩八

錢七分一釐零又徵本色糧七百四十七石二斗六升二合零

人丁

共二萬九千四十五丁共徵均徭銀一萬四千三百九十三兩五錢四分九釐零

鹽丁

共二千六十二丁徵徭銀九百一十九兩三錢六分三釐零

商稅酒課匠價等項共銀

三百四十五兩五錢五分五釐零

額外加徵工費銀

三十四兩六錢六分八釐零

以上地丁共銀八萬七千二百七十八兩五錢六分

八釐零 本色穀改徵粟米六十二石三斗二升二

合又本色穀六百一十六石三斗九升一合

起解司道府銀

共八萬一千三十一兩三錢二分七釐零

留支驛站官俸役食銀

共六千二百四十七兩二錢四分零

臨晉縣

原額各色

共地七千八百一十七頃五十九畝五分零共徵糧五萬八千九百五十七石二斗八升

零除蠲免荒地外

實在民田

葦平坡全荒灘五則共地六千三百頃六十三畝九分一釐零額徵折色共銀五萬四千二百八十八兩六分五釐零

順治七年起至康熙三十一年止查出隱漏更名開墾

過民田

共地二千五百四頃四十八畝三分九釐零共徵銀一萬一千四百二十二兩八分六釐零又

徵本色糧五斗又穀四百四十五石九斗六升九合零

人丁

共一萬七千九百五十四丁半共徵均徭地差銀九千一百二十五兩九錢二分五釐零

屯丁

共七百三丁徵徭銀九十二兩四錢九分七釐零

鹽丁

共五百五十七丁徵銀二百一兩三錢一分二釐零

商稅酒課匠價等項共銀

一百五十九兩九錢九分一釐零

額外加徵工費銀

三十二兩二錢五分

以上地丁共銀七萬五千三百二十二兩一錢四分

零 又本色糧五斗又穀四百四十五石九斗六升

九合零

起解司道府共銀

六萬九千六百三十九兩七錢二分二釐零

留支驛站官俸役食等銀

五千六百八十二兩四錢一分四釐零

未墾荒地

六百三頃九十四畝九分二釐零

榮河縣

原額各色 共地五千一十四頃四十八畝八分零共徵糧三萬四千四百九十七石三斗四升二合零除蠲免荒地外

實在民田 平坡沙瘠難五則共地三千九百二十四頃一十四畝九釐零額徵折色銀二萬八千六百八十八兩七錢八分四釐零

順治十年起至康熙三十五年止查出隱漏及墾荒更

名各民田 共地四百二十四頃四十四畝二分零額徵折色銀二千八百四十六兩九分零又徵本色穀一十石黑豆一百一十九石九升

人丁 共一萬二千六百三十一丁共徵均徭地差銀六千五百五十三兩一錢六分八釐零

更名屯丁 共四百五十九丁共徵徭銀一百一十五兩五錢三釐零

鹽丁 共四十六丁共徵徭銀一十兩八錢二分一釐零

商稅酒課匠價共銀 五十三兩七錢八分八釐

額外加徵工費銀 二十兩一錢五分六釐零

以上地丁共徵銀三萬八千二百八十兩三錢一分

零又徵本色穀一十石黑豆一百一十九石九升

起解司道府共銀 三萬六千五百二十二兩七錢一分五釐零

留支驛站官俸役食共銀 一千七百五十七兩五錢九分五釐零

未墾荒地 五百九十七頃三十八畝六分零

猗氏縣

原額各色 共地五千二百八十九頃五十七畝七分共
徵糧四萬六百二十七石八斗六升九合零
除蠲免荒地外

實在民田 平坡花鹹三則共地四千六百二十六頃四
十一畝一分五釐零額徵折色銀四萬九百
三十五兩五錢九分零

屯田 上中下各色共地三百一十四頃一十六畝二分
五釐零額徵折色銀六百三十三兩八錢三分零

順治十二年起至康熙十六年止查出隱漏及墾荒更

名各民田 共地四百六十六頃一十九畝四分七釐零
額徵折色銀三千一百三十六兩八錢一分
七釐零

人丁 共一萬四百一十丁徵均徭地差銀五千三百四
十一兩四錢七分六釐零

屯丁 共六十九丁徵徭銀一十五兩二錢

鹽丁 共一千二十二丁徵徭銀五百一十一兩

商稅酒課匠價共銀 一百一十九兩三分八釐

額外加徵工費銀 三十兩六錢三分七釐零

以上地丁共徵折色銀五萬七百二十三兩五錢九

分二釐零

起解司道府銀 共四萬九千二百八十八兩一錢零

留支官俸役食銀 共一千四百三十五兩四錢九分二
釐零

未墾荒地 三百二十一頃五十一畝零

萬泉縣

原額各色

共地五千一百一十一頃六十六畝五分零
共徵糧二萬八千四百九十二石八斗九升
二合零除蠲免荒地外

實在民田

水平坡瘠四則共地二千九百三十三頃八
十六畝八分二釐零額徵折色銀一萬八千
五百三十九兩六分六釐零

屯田

下地九十四頃五十四畝八分二釐零額徵折色
銀三百一十九兩五錢四分一釐零

順治十五年起至康熙十二年止查出隱漏及開墾各

民田

共地一千四百八十六頃四十七畝一分二釐零
共徵銀七千三百九十三兩九錢七分七釐零

人丁

共四千九百七十七丁徵均徭地差銀四千八百
一十一兩五錢五分八釐零

鹽丁

四百一十八丁徵銀六十七兩八錢

商稅酒課匠價銀

共五十一兩三分六釐

額外加徵工費銀

二十一兩七錢六分八釐零

以上地丁共徵銀三萬一千二百四兩七錢五分一

釐零

起解司道府銀

二萬九千九百八十七兩九錢四分

留支官俸役食等銀

一千二百一十六兩八錢一分一
釐

未墾荒地

八百九十六頃八畝二分零

河津縣

民田 上中下三則各色共地四千七百四十七頃五十九畝三分零額徵折色銀二萬八千八百二十兩八錢四分五釐零

屯田 上中下各色共地三十七頃二十二畝四分六釐額徵銀一百七十二兩一錢八分六釐零

康熙十六年查出隱漏並河灘地 共六十八頃二十一畝一分九釐零額徵

折色銀一百九十六兩三分七釐零又徵本色穀四十石七斗八升六合

人丁 共一萬二千九百四十八丁共徵均徭銀七千六百四十兩一錢二分三釐零

鹽丁 五十五丁共徵均徭銀二十兩三錢七分一釐零

商稅酒課匠價等項銀 共一百五十二兩三錢一分三釐

額外加徵工費銀 二十二兩五錢七分五釐

以上地丁共銀三萬七千二十四兩四錢五分四釐

零 又徵本色穀四十石七斗八升六合

起解司道府銀 共三萬五千二百九十一兩六分三釐零

官俸役食等項銀 共一千七百三十三兩三錢九分一釐零

解州

民田 上中下三則共地二千八百六頃六十畝六分三釐零額徵折色銀二萬一千三百二十七兩九錢九分二釐零

屯田 共地一十一頃二十畝額徵折色銀四十五兩六錢

康熙十六年查出隱漏民田 共地五頃八十三畝五分二釐零共徵銀二十六兩

七分五釐零

人丁

共九千六百八十丁半共徵均徭地差銀五千三百二十九兩八分九釐零

鹽丁

一千七百八十丁半徵徭銀八百七十九兩五錢六分七釐

商稅酒課匠價銀

共八十三兩五錢五分八釐

額外加徵工費銀

一十九兩三錢五分

以上地丁共徵銀二萬七千七百一十一兩二錢三

分四釐零

起解司道府銀

共二萬六千四百八十兩一錢五分三釐零

留支官俸役食等銀

共一千二百三十一兩八分一釐

安邑縣

原額各色

共地六千七百九十三頃一十五畝一分零

一合零除蠲免荒地外

實在民田

葦水平坡汝鹹石子抄沒民官九則共地四千八百九十四頃八十畝三分七釐零額徵

折色銀四萬一千三百二十五兩八錢三分一釐零

屯田

下地三頃六十五畝額徵折色銀一十五兩三錢六分

順治十三年起至康熙四十年止查出隱漏及墾荒更

名各民田

共地九百二十四頃四十畝三分零額徵折色銀六千二百七十二兩二錢八分七釐零

又徵本色穀八石二斗七升四合

人丁 共一萬三千二百七十三丁共徵均徭地差銀一萬三千七十一兩九錢六分七釐零

屯丁 共三百六十丁半徵徭銀八十七兩一錢一分七釐零

鹽丁 一千四百一丁徵徭銀一千五百七十六兩九錢三分四釐零

商稅酒課匠價室磨棗株銀 共二百九十七兩八錢八分三釐零

額外加徵工費銀 四十兩三錢一分二釐

以上地丁共徵折色銀六萬二千六百八十七兩六

錢九分八釐零 又徵折色穀八石二斗七升四合

零

起解司道府共銀 五萬六千五十五兩四錢七分二釐零

留支驛站官俸役食銀 共六千六百三十二兩二錢一分九釐零

未墾荒地 二百八十七頃八十二畝零

夏縣

原額各色 共地七千七十一頃九十八畝七分零共徵糧四萬五千一百五十四石七升二合零除蠲免荒地外

實在民田 平坡沙三則共地六千八十六頃五十八畝九分五釐零額徵折色銀四萬一千四百八十三兩六錢九分七釐

屯田 上中下各色共地六十二頃五十六畝八分二釐額徵折色銀一百七十五兩二十五兩二錢四分

零

順治十二年起至康熙十六年止查出隱漏及墾過民

田 共地四百九十四頃九畝四分七釐零額徵折色銀二千七百二十九兩八釐零

人丁 共二萬六千三十二丁徵徭銀一萬三千五百四十兩三錢四分六釐零

鹽丁 九百一十三丁共徵徭銀四百八十九兩五錢四釐零

商稅酒課匠價棗株銀 共一百八十一兩四錢四分九釐零

額外加徵工費銀 二十八兩二錢六分九釐

以上地丁共徵折色銀五萬八千六百二十七兩五錢二分五釐

起解司道府銀 共五萬六千一百七十二兩八錢七釐零

留支官俸役食銀 二千四百五十四兩七錢一分三釐零

未墾荒地 六百一頃二十九畝四分零

聞喜縣

原額各色 共地九千三十頃九十八畝四分零共徵糧五萬四千九百八十七石一斗八勺除蠲免

荒地外

實在民田 稻葦平坡山淨水六則各色共地七千六百七十一頃二十五畝四分五釐零共徵折色

銀五萬二千二百六十四兩六錢九分五釐零

屯田 上中下各色共地四百五十七頃八十一畝五分零共折銀一千三百八十九兩九錢七分八釐零

順治十六年起至康熙十六年止開墾屯田 共地四十四頃一十

一畝二分零共徵折色銀一百三十三兩二錢四分三釐零

順治八年起至康熙三十七年止查出隱漏更名開墾

各色民田 共地四百五十八頃九十四畝三分零共徵折色銀二千二百六十五兩二錢八分八釐

零

人丁 共一萬七千三百五十五丁共徵均徭銀一萬六千一百一十九兩二錢一分一釐零

屯丁 四十九丁共徵徭銀一十兩二分

鹽丁 共六百三十三丁共徵均徭銀六百七十三兩二錢三分三釐零

商稅酒課匠價棗株銀 共一百六十兩八錢六分四釐零

額外加徵工費銀 二十五兩八錢

以上地丁共徵銀六萬七千五百四十二兩二錢四分二釐零

分二釐零

起解司道府共銀 六萬二千二百三十兩四錢五分零

留支驛站並官俸役食銀 五千三百一十一兩七錢九分二釐零

未墾荒地 一千一百一十頃四十九畝六分零

平陸縣

原額各色 共地四千九百二頃一十二畝七分零共徵糧二萬六千三百五十四石六斗二合零除

蠲免荒地外

實在民田 水平坡沙四則共地一千八百二十八頃九十一畝三分七釐零額徵折色銀一萬一千

二百一兩二錢九分二釐零

屯田

各色共地六十一頃一畝二分一釐額徵折色銀一百五十三兩三錢九分二釐零

順治十三年起至康熙十六年止開墾過

共地七頃二十二畝徵折

色銀一十七兩八錢九分七釐零

順治八年起至康熙十六年止查出隱漏及開荒更名

各民田

共地六百一十六頃九十七畝四分六釐零額徵折色銀二千三百一兩三錢二分三釐

人丁

共四千九百二十一丁徵均徭地差銀四千九百

鹽丁

四十七兩六錢五釐零九十五丁共徵徭銀四十二兩九錢四釐零

商稅酒課匠價銀

共一百九兩四錢九分二釐

額徵工費銀

一十七兩七錢三分七釐零

以上地丁共徵折色銀一萬八千七百九十一兩六

錢五分零

起解司道府共銀

一萬七千三百四十二兩四錢一分九釐零

留支驛站官俸役食銀

一千四百四十九兩二錢三分一釐零

未墾荒地

二千五百四十一頃九十六畝二分零

芮城縣

原額各色

共地四千八百七十五頃五十一畝二分共徵糧二萬六千八百九十五石八斗二合零

除蠲免荒地外

實在民田 水平坡沙山五則共地四千四百五十四頃
六十六畝一分六釐零額徵折色銀二萬七
千七百一十六兩五錢九分一釐零

順治九年起到康熙十六年止查出隱漏及墾過民田
共地三百二十二頃一畝三分八釐零額徵折色銀一
千八百三十二兩四錢一分七釐零又本色穀二百六
石九斗一升四合

人丁 共八千五百四十八丁額徵均徭銀五千八百二
十七兩二錢一分一釐零

鹽丁 共九百五十五丁額徵均徭銀五百二十九兩二錢七
分零

商稅酒課匠價共銀 一百九兩三錢六分八釐

額外加徵工費銀 一十六兩九錢三分一釐零

以上地丁共銀三萬六千三十一兩七錢九分三釐
零

起解司道府共銀 三萬四千三百二十四兩九錢六分
二釐零

留支驛站官俸役食共銀 一千七百六兩八錢三分二
釐零

未墾荒地 一百七十九頃八十七畝五分五釐零

絳州

民田 稻葦井平坡砂六則共地五千七百六十六頃七
十四畝五分四釐零額徵折色銀四萬二千四百
一十三兩九錢六分六釐零

順治九年起到康熙十六年止查出隱漏及墾過民田

更名河灘 共地九百二頃八十畝六釐零額徵折色銀五千九百九十六兩九錢二釐零又本色穀一百三十三石五斗九升二合五勺

人丁 共二萬一千六百六丁共徵均徭銀一萬八百六十九兩九錢八分九釐零

商稅酒課匠價水磨棗株共銀 五百兩八分四釐零

額外加徵工費銀 三十二兩二錢五分

以上地丁共銀五萬九千八百一十三兩一錢九分

六釐零

起解司道府共銀 五萬七千五百二十四兩五錢四分三釐零

留支驛站官俸役食共銀 二千二百八十八兩六錢五分三釐零

稷山縣

原額各色 共地七千一百八十七頃四十八畝四分零二合零除蠲免荒地外共徵糧五萬三千九百八十九石一斗一升

實在民田 稻平坡沙四則共地五千四百五頃二十七畝七分三釐零額徵折色銀三萬一千八百四十二兩二錢三分三釐零

屯田 沙地二十七頃九十五畝五分三釐額徵折色銀八十八兩六錢一分二釐零

順治八年起到康熙十六年止查出隱漏開墾河灘等

各色 共地一千五百六十三頃三十三畝七分六釐額徵折色銀一萬五百二十一兩八錢八分三釐零又徵本色穀一百七十一石二斗八升

人丁 共二萬四千五百七十四丁額徵均徭銀八千六百四十五兩三分六釐

商稅酒課匠價椒棗 共銀九十七兩三錢四分八釐零

額外加徵工費銀 三十六兩二錢八分一釐零

以上地丁共銀五萬一千二百三十一兩三錢九分

七釐又徵本色穀一百七十一石二斗八升

起解司道府銀 共四萬九千七百八十一兩一錢八分五釐零

留支驛站官俸役食銀 共一千四百五十兩二錢一分二釐零

未墾荒地 四百五十三頃一十六畝二分零

絳縣

原額各色

共地三千八百九十頃五十一畝六分共徵糧二萬九千一十一石二斗四升零除蠲免

荒地外

實在民田

水平坡三則共地三千七百三十二頃九畝五分二釐零額徵折色銀三萬一千五百七

十五兩五錢一分九釐零

屯田

下色共地一百三十七頃一十八畝九分五釐零額徵折色銀四百三十九兩六釐零

順治十六年起至康熙十六年止查出隱漏及墾過民

田 共地四百八十頃九畝五分四釐零額徵折色銀一千一百一十七兩八分四釐零

人丁

共一萬六千一百五十七丁額徵均徭並地差銀四千八百八兩六錢八分二釐零

屯丁

二百三十八丁徵徭銀五十兩六錢八分

商稅酒課匠價銀

共八十四兩一錢三分三釐

額外加徵工費銀

一十五兩三錢一分八釐零

以上地丁共銀三萬八千九百四十四兩四錢二分八釐零

起解司道府銀

共三萬六千二百四十四兩六錢九分零

留支驛站官俸役食銀

共一千八百四十九兩七錢三分八釐零

未墾荒地

八十頃五十七畝八分零

垣曲縣

原額各色

共地六千三百四頃七十九畝六分零共徵糧一萬六千五百六十石二斗六升九合零

除蠲免荒地外

實在民田

水平坡沙陡五則共地一千二百三十五頃六十八畝四分七釐零額徵折色銀五千二百四十九兩三分七釐零

屯田

共地八頃九十七畝七釐零額徵折色銀一十九兩四錢五分二釐零

順治十二年起至康熙二十一年止查出隱漏及墾過

民田

共地五百九十九頃六十六畝六分八釐零額徵折色銀二千二百二十二兩七錢七分六釐零

人丁

共四千五百六十五丁額徵均徭地差銀共三千四百九十三兩六錢五分零

商稅酒課匠價銀

共三十兩四錢九分八釐零

額外加徵工費銀

一十六兩九錢三分一釐零

以上地丁共徵折色銀一萬一千三十二兩三錢四

分九釐零

起解司道府銀

共九千八百二十八兩七分一釐零

留支官俸役食銀

一千二百四兩二錢七分八釐

未墾荒地

四千六百五十九頃九分零

霍州

原額各色

共地二千八百五十七頃六十一畝九分六釐共徵糧一萬四千九百一十九石九斗三

勺除蠲免荒地外

實在民田

水平坡沁四則共地二千四百頃六十八畝三分二釐零額徵折色銀一萬五千五百七

十六兩六錢九分五釐零

屯田

共地五十五頃六十四畝六分零額徵折色銀一百二十一兩八分五釐零

順治八年起至康熙二十四年止查出隱漏及墾過民

田

共地三百七十四頃一十六畝九釐零額徵折色銀一千五百九十一兩四錢二分八釐零

人丁

共六千一百二十三丁額徵均徭並地差共銀五千三百三十四兩八錢六分零

商稅酒課匠價棗株銀

共一百一十兩一分二釐零

額外加徵工費銀

一十四兩五錢一分二釐零

以上地丁共銀二萬二千七百四十八兩六錢零

起解司道府銀

共二萬二百六十一兩六錢八分九釐零

留支驛站官俸役食銀

共二千四百八十六兩九錢三釐零

未墾荒地

四百六十三頃九十一畝四分零

吉州

原額各色

共地二千八百七十一頃六十二畝五分八釐共徵糧一萬五千二百一十石五斗二升四合零除蠲免荒地外

實在民田

平坡葦川四則共地九百八十四頃八十一畝四分八釐額徵折色銀四千三百二十八兩七錢八分八釐零

屯田

山坡共地八十八頃二十二畝八分額徵折色銀二百八十三兩九錢三分五釐零

順治十五年起至康熙二年止開墾過屯田

共地二十六頃三十畝五分二釐折色銀九十二兩一錢二分一釐零

順治十三年起至康熙二十九年止查出隱漏開墾等

項

共地四百七十八頃八十九畝二分零額徵折色銀一千七百九兩四錢八分七釐零

人丁

共三千一百四十三丁共徵均徭銀三千三百九十兩四分零

商稅酒課匠價銀

共五十八兩二錢九分零

以上地丁額徵共銀九千八百六十五兩六錢七分

零

起解司道府銀

共八千七百二十八兩六錢五分三釐零

官俸役食等項銀

共一千一百三十七兩一分七釐零

未墾荒地

一千四百四十三頃五十二畝一分零

鄉寧縣

原額各色

共地四千二百四頃五十七畝九分共徵糧二萬二千三十四石七斗六升三合零除蠲

免荒地外

實在民田

平原平坡沙石三則共地一千一百五十頃七十九畝一分七釐零額徵折色共銀七千三百六十一兩四錢四分二釐零

順治十三年起至康熙三十八年止查出隱漏更名開

墾等項

共地二百六十五頃二十四畝五分九釐零額徵折色共銀六百五十八兩九錢五分四釐零

人丁

共三千五百二十五丁共徵均徭銀三千三百四十五兩八錢五分二釐

商稅酒課匠價等項

共銀三十二兩一錢四分四釐零

額外加徵工費銀

一十三兩七錢六釐零

以上地丁共銀一萬一千四百一十二兩一錢五釐

零

起解司道府銀

共一萬一百四十一兩五錢七分六釐零

留支驛站官俸役食銀

共一千二百七十兩五錢二分九釐零

未墾荒地

二千七百八十八頃五十四畝七分零

隰州

原額各色

共地四千一十九頃三十五畝共徵糧二萬五百五石一斗八升四合除蠲免荒地外

實在民田

平坡沙三則共地二千四百七十二頃四十八畝五分零額徵折色銀一萬三千五百九

十一兩六錢六分五釐零

屯田 共地六十一頃六畝三分額徵折色銀二百六兩九錢八分三釐零

順治十二年起至康熙十六年止查出隱漏及墾荒更

名各民田 共地六百三十四頃四十四畝九釐零額徵折色銀二千八百一十六兩五錢九釐零

人丁 共八千二百二十七丁共徵均徭銀四千一百一十二兩六錢二分九釐零

商稅酒課匠價棗株共銀 八十三兩三錢三分八釐零

額外加徵工費銀 二十二兩五錢七分五釐

以上地丁共徵折色銀二萬八百三十三兩六錢九

分九釐零

起解司道府銀

共一萬九千三百八十六兩五錢八分一釐零

留支驛站官俸役食銀

共一千四百四十七兩一錢一分八釐零

未墾荒地

二百二十四頃七十畝二分

大寧縣

原額各色

共地一千六百九十六頃八畝一分共徵糧一萬五百四十一石一斗七合零除蠲免荒

地外

實在民田

平坡二則共地四百三十七頃八十三畝六分共徵折色銀三千三百五兩六錢一分九

釐零

屯田

平坡各色共地七頃七十六畝徵折色銀二十七兩一錢六分

順治十三年起至康熙十六年止查出隱漏及開墾各

色 共地七十三頃八分九釐零徵折色銀四百四十兩
三錢七分五釐零

人丁 共一千五百六十六丁徵均徭銀二千三百二兩
九錢八分八釐零

商稅酒課匠價等銀 一十七兩四錢五分七釐零

額外加徵工費銀 八兩九錢一分八釐零

以上地丁共銀六千一百二兩五錢三分零

起解司道府銀 共五千三十七兩五錢六分二釐零

官俸役食等項銀 共一千六十四兩九錢五分八釐零

汾州衛歸併本縣屯田 共徵山坡地二頃七十畝二分
徵折色銀五兩

未墾荒地 一千一百八十五頃二十三畝六分零

永和縣

原額各色 共地二千五百七十五頃九十三畝一分共
徵糧一萬二千九百六十三石四升四合零
除蠲免荒地外

實在民田 平坡二則共地七百二十七頃四十六畝額
徵折色銀三千七百七十四兩三錢一分零

屯田 共地三十二頃二十六畝二分五釐零額徵折色
銀三十六兩四分

順治七年起至康熙十六年止查出隱漏及墾過民田

共地一百五頃一畝五分零額徵折色銀三百九十六
兩九錢八分三釐零

人丁 共七百五十七丁額徵均徭銀三百四兩三錢三
分九釐零

酒課匠價共銀 二十兩四錢

額外加徵工費銀 八兩六分二釐零

以上地丁共銀四千五百四十兩一錢三分八釐零

尚少經費不敷銀內除去不敷裁扣銀八十八兩八

錢仍該經費不敷銀三百一十兩六錢三分零

起解司道府共銀 三千八百六十五兩五錢六分零尚少經費不敷銀內除去不敷裁扣銀

八十八兩八錢

留支官俸役食等銀 共六百七十四兩五錢七分五釐零又缺額不敷銀三百一十兩六

錢三分零實留支銀六百七十四兩五錢七分五釐零

未墾荒地 一千六百三十三頃九畝六分零

稷山縣 洪武三十一年邑民李恩因本縣地窄糧

多奏乞量為蠲免奉旨踏勘將山坡溝澗及不堪耕

種之地一槩丈糧多地二千五百五十餘頃每畝徵

糧一斗六升將息正法額外加夏稅九千八百五十

八石八斗二升二合七勺秋糧一萬六千八百三十

二石五斗三升名曰加倍糧為稷民重困成化十八

年巡撫何喬新具題畧云平陽府稷山縣洪武年間

民人李恩妄奏災傷遂有加倍糧色至今倍納十分

艱難以此凋敝特甚逃移最多臣竊以為此等稅糧

蠲之則虧原額徵之則人情不堪合無照依折納子

粒事例每石折銀三錢草一束折銀二分解布政司

收貯候豐年發去邊關買辦糧草庶疲民可以復甦

云云適何以陞去不果行二十年邑民張謹奏畧云

人民因見不照事例又蒙上司催督拖欠未完糧草

兩月之間知縣蔡清縣丞王欽憂思病故又兼連年

災傷人民實是苦楚伏望查照何巡撫奏准事例糧

照例折收云云時何以刑部侍郎奉命賑饑山西謹
奏適下委通判王旻勘明令其折收後亦止折收加
倍糧而原額糧全徵如故 景泰四年知縣傅彙奏
本縣荒地二千一百一十七頃二十三畝免荒糧三
千九百六十一石五斗四升零未不起徵嘉靖二十
八年本縣申准水衝沙壓地七十三頃八十一畝九
分除糧該六百一十六石一斗四升零遂將景泰間
免徵荒糧徵以抵捕以致餘剩謂之贏餘三十一年
將贏餘充絳州王糧後以為常民愈不堪矣 稷山
縣志

臨晉縣 順治十三年清出額外無糧地一百八十
頃四十二畝零共徵銀一千一百七十二兩零 順
治十四年知縣孫宗元申報清丈出額外熟地三百
八十八頃五十四畝零共徵銀二千六百二十五兩
零十三年之一百八十頃零係知縣何清出之數至
十四年知縣孫申報三百八十八頃零原合十三年
之一百八十頃零併入此中掩為已功朦朧報部希
符不論俸滿即陞之例比奉上嚴查于三百八十頃

外追究前一百八十頃之數于是舍十四年已報清
丈細冊至十八年私請復丈始則宅址委巷無不糧
繼則菴觀寺廟無不糧又繼則千年墳墓無不糧又
不足則以軍民地相連畔凡晉府羣牧草場之空棄
即曰侵裹民田而無不民糧以致羣牧百姓一訟再
訟幾及十年迄今窮鄉僻壤莫不家傳戶說司民牧
者亦何樂乎有此身後名耶 臨晉縣志

平陸縣地土向分五色曰水平坡沙陡水田無幾每
畝徵糧一斗折銀一錢三分四釐雖重于他邑而出
息頗豐猶有餘利平地減十之二坡地減十之四按
數折徵似為過之沙陡二色地雖瘠薄而價廉糧輕
正供之外少存蓋藏無如順治七年當局者誤信奸
書去陡地之名歸平坡之內覲一時之快利貽無盡
之隱憂每一念及恨不起九泉而殲之况明初每糧
一石折銀二錢有零厥後漸增一兩以上相沿日久
迄今未改無惑乎民之賣絲糶穀剝肉醫瘡也邇年
以來

國家無額外誅求小民可苟延殘喘否則死徙逃亡岌岌

乎其不免矣 平陸縣志

御寧縣地有五等曰平原曰平坡曰斜坡曰陡坡曰沙石今平坡斜坡改為平原陡坡改為平坡並沙石止列三等矣以地糧則平原昔止五升二合今九升四合矣平坡昔止四升八合今八升八合矣沙石昔止三升今六升九合九勺矣且每石昔徵銀六錢二分今徵銀九錢三分矣蓋因徭銀缺額一千六百八十兩有奇派入地畝名曰地差每石加銀一錢七分八釐在內故也較之隣壤輕重懸殊圖治者所以鯁鯁有隱憂與 御寧縣志

榮河西南一帶地接黃河蹇遭連歲侵決始而灘地湮沒無存繼而平地盡作波流又未幾而民居衝潰悉化為魚宅矣觀彼情形能不痛心此張大順與王得志等豁賦之請所由來也今蒙憲批查報卑職即單騎赴驗查自康熙三十二年以至四十三年波臣肆虐將樊村一帶平灘地百有餘頃宅房數十餘間悉付諸水濱哀此殘黎一則曰無田可種再則曰無室可居民將自顧之不暇又遑問國賦哉頻年催科

不前官民困苦彌甚卑職仰體愛民至意不敢壅于上聞可否轉請

題 豁稅候憲裁 四十五年四月榮河縣詳

大寧地丁錢糧前朝額載原係一萬一千餘兩因流寇蹂躪人逃地荒不能完納 國初縣令吳興祚履畝逐戶清查確實分別地畝荒熟人丁存亡詳院題報部議減丁不減銀止將荒地錢糧豁免五千有奇其處逃丁銀未蒙開除俱歸併于現在之丁此寧邑丁徭獨重之所由來也從前年歲豐登人輸一丁雖重猶可勉支近因疊遭荒旱處徙者衆無着之銀俱係現丁包賠或一人而四五丁或一人而二三丁鳩鵲子遺力難措辦卑職到任時適值前院諮詢利弊此卑職所以擬里民之籲呈而詳請

題 減也奉前司檄查應照何縣之例請減查平陽三十四屬如臨汾臨晉蒲州洪洞曲沃等大州縣下中一丁或六錢六分零或八錢零或四錢零下下一丁或三錢三分零或二錢零又如絳州稷山絳縣襄陵太平等中州縣下中一丁或三錢七分零或六錢八分零

或三錢八分零下下一丁或三錢四分零或一錢五分零或一錢八分零從未有如大寧極小山縣下中一丁三兩一錢九分零下下一丁一兩六錢零以及蒲縣之下中一丁三兩四錢零下下一丁一兩七錢零者也業經前府勘明實係苦累堪憫查永和縣與大蒲二邑貼隣錢糧約畧相等其下中一丁六錢三分零下下一丁三錢一分零比照此例詳司續奉前司以如何通融足額早縣查賦缺由于地荒地荒由于丁逃丁逃由于徭重減徭則逃丁復業荒地漸次開墾起科完賦而一萬一千餘兩之原額將來可足所減丁銀不待另設通融之法而自無虧缺矣况皇上天地之心遠過堯舜比年以來蠲免各省錢糧數千餘萬修築河工發帑金亦數千餘萬勤恤民隱無所不至

聖駕南巡復奉有蠲豁田賦賑濟凶荒有請必行無災不恤之

上諭正小民積困得甦之日伏乞卽賜轉詳請題其造福于地方匪小也三十八年大寧縣詳 蒲縣詳

同

蒲縣明時原丁一萬三千有零徭銀一千七百餘兩每丁編銀一錢三分今康熙十一年實在人丁一十一十四丁共徵均徭並辦買本色顏料一千七百七十五兩三錢一分零每丁派銀一兩七錢四分六釐按地丁各色實徵銀六千一十九兩零較明全盛之額未及其半總由蒲僻處萬山之中田皆磽瘠地則沙石相半坡地則硠确不平沿溪則遭水患又山中早寒八月卽隕霜晚種大半爲嚴霜所侵且其地別無出產男不商賈女不紡績賦稅皆取給于地畝若陰陽和風雨時則穀賤傷農歲一不登卽流離逃散蓋土著之民自明末兵燹之後殺傷擄掠十去八九今業主惟招佃耕種歲遇荒旱卽負租逃去旣非已業亦孰肯重去其鄉至于編丁則不從糧而從籍有糧有籍縱人多亦止照額丁當差有籍無糧雖人少亦必照額丁賠足人丁較前僅十之一而丁銀則仍舊額可謂偏枯之甚矣 蒲縣續送志畧

田分五色爲水平沙坡陡其水田則毫清汎水兩河

之濱遇霪霖則山溪水漲輒衝田畝田去糧存重為
 民累平田大半高原土燥枯槁莫施旱魃為虐則禾
 苗枯焦盡成赤地沙田則河水冲而復修成田者土
 少石多收穫最薄水漲復沒不可為常坡田或山塢
 或崎嶇磽确不平僅可人種不堪牛耕陡田更險難
 駐足惟匍匐耘耔垣處萬山之中水平少而坡陡多
 農夫終歲勤動聊可供賦稅衣食一值饑饉朝夕莫
 保專賴良司牧寬平而休養之 垣曲縣志

吉州每丁一兩七分有奇鄉寧縣每丁四錢九釐一
 州一縣相去六十里均係僻處山隈人民寒苦而吉
 州每丁偏重過半有奇其間有餘者尚可支持而無
 力窮民竟有積終歲之經營而不能完此一丁之數
 者目擊心傷隨加細訪據吉州士庶馮曦等具呈到
 職內稱明季版籍萬有餘丁每丁止編銀三錢至明
 末兵燹之後黔黎死亡僅存其半而丁徭照數加派
 不減原額迫我

聖朝定鼎以來休養生息小民亦既生聚嗣遭三十五六
 兩年荒旱逃亡相繼州牧不敢短少原額復行加派

因循苟且被累到今等因前來丁徭偏重事關國賦
 墾請轉詳徹底澄清少加裁減定為畫一庶山城黎
 庶共沐恩波於生生世世矣四十五年七月吉州詳
 闕芮互爭灘地一案續奉撫憲准豫省咨文檄令卑
 府轉行該縣查議去後隨經該縣傳訊爭灘案內李
 直等到案具有連名公呈內稱實係伊等徵糧撥餉
 之業刊載賦役全書節年奉文折米本府交納兵餉
 司有顆粒額結府有如京倉口縣有批廻實收可驗
 至該縣諭以四一分授之說則云即着他要一担灘
 土小的們也是不肯的等語則是此項灘地芮民各
 有應管業戶祖父流傳相沿已久載入版圖非同於
 新漲之灘人人可得因之為利也明矣若必繩以肆
 壹之議孰肯以現在納糧管業之地五分中抽其一
 分拱手而授之他人乎不惟情理難通而其勢實有
 萬萬不能者也卑府忝居民上念莫非王土王民如
 可稍為遷就調停豈敢以豫晉岐視而故為執定不
 移之見者大非人情矣再查豫咨內稱闕城北至黃
 河五里且無論芮誌所載以黃河南岸為界已見黃

河與閿無涉卽就李直等自黃河岸起丈至伊村北
堙共九百二十二步尙不足五里之數則沙河村地
土人民盡該屬閿不該屬芮矣由此以推可斷以理
之所必無在當日原因船戶趙扶國勾引監生劉爾
博張爾蘊哄動閿之官紳士民亂行釘牌插檣爲侵
佔之計後見芮民將其牌檣寄庫並取有趙扶國等
親筆口供存卷無可支飾遂藉口閿地坍入於河亦
聊以解嘲一時耳不期案卷積久遂亦自以前言爲
可信致煩兩省撫憲咨移往來連年聚訟不結職此
之故茲擬該縣詳稱芮邑向有灘地閿鄉原無黃河
未便以河中之灘地四一分授詳覆前來卑府覆核
無異相應據詳轉請憲臺俯賜咨覆實與閿民無涉
不必再生訟端如閿民必執其四一之議並祈憲臺
咨請另行委員公同勘覆庶疆域得有攸分塵案得
以歸結兩造人民均沐洪慈於無旣矣
四十年
月本府詳按察司

以上各屬積困有載之各志者有新經具詳者因定
額載在全書照例徵收已久不便

題請以致因循今總裁田賦之末監門圖繪覽者當亦惻
然念之至垣曲志所述地分五則總屬磽薄不堪大
寧蒲縣所詳死逃之丁總屬現丁包賠則又三十四
屬之通患也今幸功令森嚴正供之外絕無絲毫擾
累以是地瘠徃重閿左猶可勉力支持吏斯土者當
念平郡外腴內瘠加意撫字勿謂此沃土也而以爲
畋漁之資則所望于後之仁人君子矣

平郡各屬屢沐

皇恩蠲租發帑恭紀曠典

康熙二十七年奉

恩詔各州縣二十八年錢糧全免

康熙三十年翼城縣申報蝗災奉文免本年地丁銀

三千一百二十九兩又撥米四千石煮粥賑濟

康熙三十一年絳州報災發銀九百兩又發銀四百

兩買米賑濟又發米四百七十石設立勸賑

康熙三十四年四月地震知府王輔詳請蒲州河津

倉米煮粥賑濟奉

旨發帑金遣戶部尚書馬齊賑濟每大口給銀二兩小口給銀七錢五分自力不能蓋房之戶每戶給銀一兩臨汾等十四州縣并一衛共給過銀十二萬六千九百五十三兩七月內又奉

旨發西安捐納銀二十萬遣工部員外郎倭倫修理城垣府縣兩學並文武各衙門共用過銀二萬九千五百一十五兩六錢七分一釐

康熙三十四年奉

恩詔蠲免臨汾浮山翼城臨晉安邑夏縣聞喜平陸稷山

垣曲蒲州河津解州芮城絳縣一十五州縣三十年

三十一年未完錢糧 三十年共免銀一十二萬五千八百一十一兩一錢七分一釐

零三十一年免銀二十一萬八千三百四十一兩六錢九分九釐又蒲州所免米豆糧五百八十五石四

升九合六勺零

三十六年奉

恩詔各州縣三十七年錢糧全免

康熙三十七年靈石汾西蒲縣霍州隰州大寧永和

七州縣申報旱災奉文蠲免三十六年未完錢糧五

萬三千五百三十二兩八錢發穀二萬五百六十二

石四斗零賑濟饑民

康熙四十二年蒲縣申報雹災奉文蠲免錢糧六百三十四兩八錢零

康熙四十二年

聖駕西巡奉

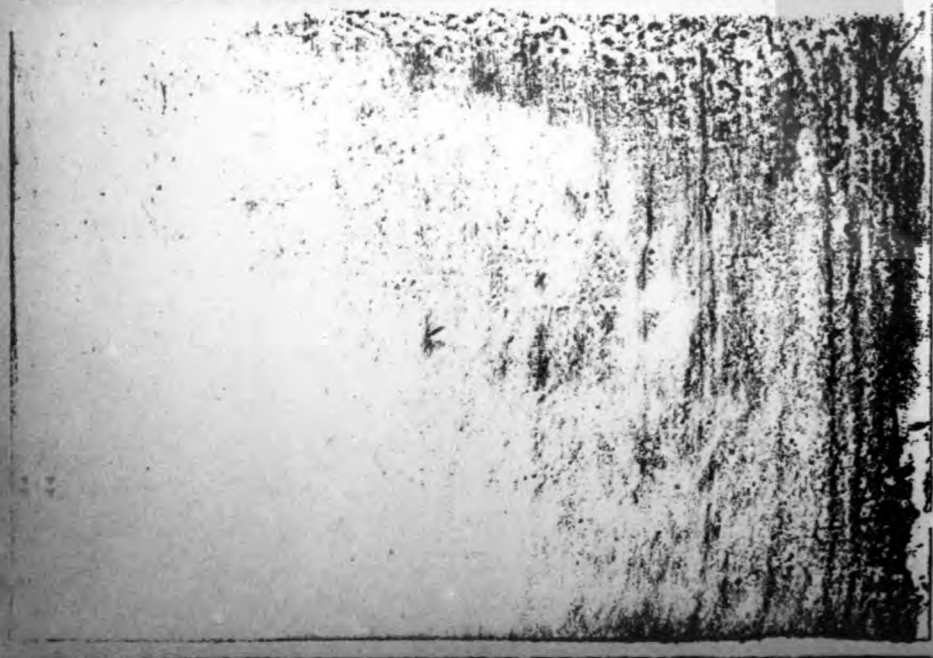
上諭蠲免四十二年以前未完錢糧

康熙四十五年奉

上諭蠲免四十三年以前未完錢糧四十一年臨汾猗氏共免銀一千九百三兩八錢三分九釐四十二年夏縣臨晉猗氏聞喜共免銀五千六百七十六兩一錢一分七釐四十三年

襄陵浮山太平猗氏河津聞喜共免銀一萬四千八百八十六兩九錢一釐

康熙四十年解州關廟火災發帑銀一千兩蓋造





五
四
三
二
一

夕
夕
夕
夕
夕

夕

