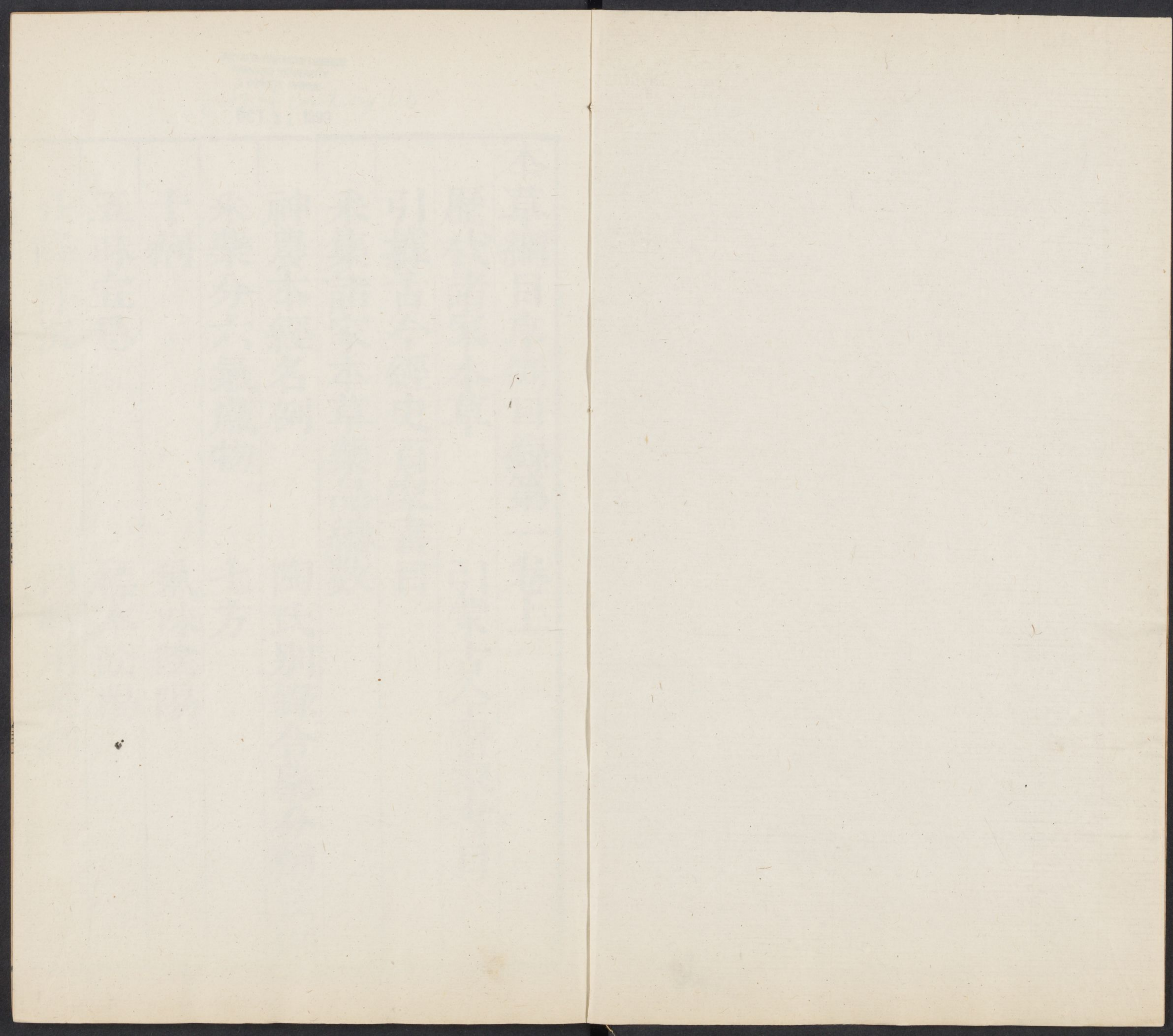


T 7970/44619 31

三



HARVARD-YENCHING LIBRARY
HARVARD UNIVERSITY
2 DIVINITY AVENUE
gift of Countway Lib.
OCT 31 1999

本草綱目序例目錄第一卷上

歷代諸家本草

引蒙古今醫家書目

引據古今經史百家書目

采集諸家本草藥品總數

神農本經名例

陶氏別錄合藥分劑法則

采藥分六氣歲物

七方

十劑

氣味陰陽

五味宜忌

標本陰陽

升降浮沉

四時用藥例

本草綱目序例卷之一
五運六淫用藥式

六臟六腑用藥氣味補瀉

五臟五味補瀉

臟腑虛實標本用藥式

引經報使

本草綱目序例第一卷上

序例上

歷代諸家本草

神農本草經

掌禹錫曰舊說本草經三卷神農所作而不經見漢書藝文志亦無錄焉

漢平帝紀云元始五年舉天下通知方術本草者所在輶傳遣詣京師樓護傳稱護少誦醫經本草方術數十萬言本草之名蓋見于此唐李世勣等以梁七錄載神農本草三卷推以為始又疑所載郡縣有後漢地名似張機華佗輩所為皆不然也按淮南子云神農嘗百草之滋味一日而七十毒由是醫方興焉蓋上世未著文字師學相傳謂之本草兩漢以來名醫益眾張華輩始因古學附以新說通為編述本草繇是見于經錄也寇宗奭曰漢書雖言本草不能斷自何代而作世本淮南子

本草綱目卷之二
雖言神農嘗百草以和藥亦無本草之名惟帝王
世紀云黃帝使岐伯嘗味草木定本草經造醫方
以療衆疾乃知本草之名自黃帝始蓋上古聖賢
具生知之智故能辨天下品物之性味合世人疾
病之所宜後世賢智之士從而和之又增其品焉
韓保昇曰藥有玉石草木蟲獸而云本草者爲諸
藥中草類
最多也

名醫別錄

李時珍曰神農本草藥分三品計三百
六十五種以應周天之數梁陶弘景復

增漢魏以下名醫所用藥三百六十五種謂之名
醫別錄凡七卷首叙藥性之源論病名之診次分
玉石一品草一品木一品菓菜一品米食一品有
名未用三品以朱書神農墨書別錄進上梁武帝
弘景字通明宋末爲諸王侍讀歸隱句曲山號華
陽隱居武帝每咨訪之年八十五卒諡貞白先生
其書頗有裨補亦多謬誤弘景自序曰隱居先生
在乎茅山之上以吐納餘暇遊意方技覽本草藥

性以爲盡聖人之心故撰而論之舊稱神農本經
予以爲信然昔神農氏之王天下也畫八卦以通
鬼神之情造耕種以省殺生之弊宣藥療疾以拯
夭傷之命此三道者歷衆聖而滋彰文王孔子豕
象繇辭幽贊人天后稷伊尹播厥百穀惠被群生
岐黃彭扁振揚輔導恩流舍氣歲踰三千民到于
今賴之但軒轅以前文字未傳藥性所主當以識
識相因不爾何由得聞至于桐雷乃著在編簡此
書應與素問同類但後人多更修飭之爾秦皇所
焚醫方卜術不預故猶得全錄而遭漢獻遷徙晉
懷奔迸文籍焚廢十不遺一今之所存有此三卷
其所出郡縣乃後漢時制疑仲景元化等所記又
有桐君采藥錄說其花葉形色藥對四卷論其佐
使相須魏晉以來吳普李當之等更復損益或五
百九十五或四百四十一或三百一十九或三品
混糅冷熱舛錯草石不分蟲獸無辨且所主治互
有得失醫家不能備見則智識有淺深今輒苞綜
諸經研括煩省以神農本經三品合三百六十五

為王又進名醫別品亦三百六十五合七百三十
種精粗皆取無復遺落分別科條區畛物類兼注
詔時用土地所出及仙經道術所須并此序合
為七卷雖未足追踵前良蓋亦一家撰製吾去世
之後可貽
諸知音爾

桐君采藥錄

時珍曰桐君黃帝時臣也書凡二卷

四時采藥太常
采藥時月等書

雷公藥對

禹錫曰北齊徐之才撰以眾藥名品君
臣性毒相反及所主疾病分類記之凡

二卷時珍曰陶氏前已有此書吳氏本草所引雷
公是也蓋黃帝時雷公所著之才增飾之爾之才
丹陽人博識善醫歷仕北齊諸帝得寵仕終尚書
左僕射年八十卒贈司徒封西陽郡王謚文明比
史有
傳

李氏藥錄

保昇曰魏李當之華陀弟子修神農本
草三卷而世少行時珍曰其書散見吳

氏陶氏本草
中頗有發明

吳氏本草

保昇曰魏吳普廣陵人華佗弟子凡一
卷時珍曰其書分記神農黃帝岐伯桐

君雷公扁鵲華佗李氏所說
性味甚詳今亦失傳

雷公炮炙論

時珍曰劉宋時雷斅所著非黃帝時
雷公也自稱內究守國安正公或是

官名也胡洽居士重加定述藥凡三百種為上中
下三卷其性味炮炙熬煑修事之法多古與文亦
古質別是一家多本于乾寧晏先生其首序論述
物理亦甚幽玄錄載于後乾寧先生名晏封著制
伏草石論六卷
蓋丹石家書也

唐本草

時珍曰唐高宗命司空英國公李勣等修
陶隱居所註神農本草經增為七卷世謂

本草綱目卷之十一
之英公唐本草頗有增益顯慶中右監門長史蘇
恭重加訂註表請修定帝復命太尉趙國公長孫
無忌等二十二人與恭詳定增藥一百一十四種
分爲玉石草木人獸禽蟲魚果米穀菜有名未用
十一部凡二十卷目錄一卷別爲藥圖二十五卷
圖經七卷共五十三卷世謂之唐新本草蘇恭所
釋雖明亦多駁誤禮部郎中孔志約序曰天地之
大德曰生運陰陽以播物含靈之所保曰命資亭
育以盡年蟄穴棲巢感物之情蓋寡艱金揉木逐
欲之道方滋而五味或爽時味甘辛之節六氣斯
沴易愆寒燠之宜中外交侵形神分戰飲食伺釁
成腸胃之皆風濕候隙構手足之灾機纏膚腠莫
之救止漸固膏肓期於夭折暨炎暉紀物識藥石
之功雲瑞名官窮診候之術草木咸得其性鬼神
無所遁情剗麝刺犀驅洩邪惡飛丹煉石引納清
和大庇蒼生普濟黔首功侔造化恩邁裁成日用
不知于今是賴岐和彭緩騰絕軌於前李華張吳
振英聲於後昔秦政煨燔茲經不預永嘉喪亂斯

道尚存梁陶弘景雅好攝生研精藥術以爲本草
經者神農之所作不刊之書也惜其年代寔遠簡
編殘蠹與桐雷衆記頗或踏駁興言撰緝勒成一
家亦以瑇瑁經方潤色醫業然而時鍾鼎時聞見
闕於殊方事非僉議詮釋拘於獨學至如重建平
之防已棄槐里之半夏秋採榆仁冬收雲實謬梁
米之黃白混荆子之牡蔓異繫縷於雞腸合由跋
於鳶尾防葵狼毒妄曰同根鈎吻黃精引爲連類
於錫莫辨橙柚不分凡此比例蓋亦多矣自時厥
後以迄于今雖方技分鑣名醫繼軌更相祖述罕
能釐正乃復採杜衡于及已求忍冬于絡石捨陟
釐而取菊藤退飛廉而用馬薊承疑行妄會无有
覺疾瘵參殆良溪嘍嘆旣而朝議郎行右監門府
長史騎都尉臣蘇恭撫陶氏之乖違辨俗用之紕
紊遂表請脩定深副聖懷乃詔太尉揚州都督監
脩國史上柱國趙國公臣無忌大中大夫行尚藥
奉御臣許孝崇等一十二人與蘇恭詳撰竊以動
植形生因方舛性春秋節變感氣殊功離其本末

則質同而効異乖于採摘乃物是而時非名實既
爽寒溫多謬用之凡庶其欺已甚施之君父逆莫
大焉於是上稟神規下詢衆議普頒天下營求藥
物羽毛鱗介无遠不臻根莖花實有名咸萃遂乃
詳撰秘要博綜方術本經雖缺有驗必書別錄雖
存无稽必正考其同異擇其去取鉛翰昭章定群
言之得失丹青綺煥備庶物之形容撰本草并圖
經目錄等凡成五十四卷廢以網羅今古開滌耳
目盡醫方之妙極拯生靈之性命
傳萬祀而無昧懸百工而不朽

藥總訣

禹錫曰梁陶隱居撰凡二卷論藥品五味
寒熱之性主療疾病及采畜時月之法一

本題曰藥象口
訣不著撰人名

藥性本草

禹錫曰藥性論凡四卷不著撰人名氏
分藥品之性味君臣佐使王病之効一

本云陶隱居撰然其藥性之功有與本草相戾者
疑非隱居書也時珍曰藥性論卽藥性本草乃唐

甄權所著也權扶溝人仕隋爲祕省正字唐太宗
時年百二十歲帝幸其第訪以藥性因上此書授
朝散大夫其書論主治亦詳又著脉
經明堂人形圖各一卷詳見唐史

千金食治

時珍曰唐孫思邈撰千金備急方三十
卷采摭素問扁鵲華佗徐之才等所論

補養諸說及本草關於食用者分米穀果菜鳥獸
虫魚爲食治附之亦頗明悉思邈隱于太白山隋
唐徵拜皆不就年百餘歲卒所著有千金翼方枕
中素書攝生真錄福祿論三教論老子莊子注

食療本草

禹錫曰唐同州刺史孟詵撰張鼎又補
其不足者八十九種并舊爲二百二十

七條凡三卷時珍曰詵梁人也武后時舉進士累
遷鳳閣舍人出爲台州司馬轉同州刺史睿宗召
用固辭卒年九十因周禮食醫之義著此書多有
增益又撰必效方十卷補養方三卷唐史有傳

本草拾遺

禹錫曰唐開元中三原縣尉陳藏器撰
以神農本經雖有陶蘇補集之說然遺

沉尚多故別為序例一卷拾遺六卷解紛三卷總
日本草拾遺時珍曰藏器四明人其所著述博極
群書精覈物類訂繩謬誤搜羅幽隱自本草以來
一人而已膚謏之士不察其該詳惟謂其僻恠宋
人亦多刪削豈知天地品物無窮古今隱顯亦異
用舍有時名稱或變豈可以一隅之見而遽譏多
聞哉如辟虺雷海馬胡豆之類皆萬家所用者若非此
今仰天皮燈花敗扇之類皆萬家所用者若非此
書收載何從稽攷此本草
之書所以不厭詳悉也

海藥本草

禹錫曰南海藥譜二卷不著撰人名氏
雜記南方藥物所產郡縣及療疾之功

頗無倫次時珍曰此即海藥本草也凡六卷唐人
李珣所撰珣蓋肅代時人收采海藥亦頗詳明
又鄭虔有胡本草七卷
皆胡中藥物今不傳

四聲本草

禹錫曰唐蘭陵處士蕭炳撰取本草藥
名上一字以平上去入四聲相從以便

討閱無所發明凡五
卷進士王收序之

刪繁本草

禹錫曰唐潤州醫博士兼節度隨軍楊
損之撰刪去本草不急及有名未用之

類為五卷開元以
後人也無所發明

本草音義

時珍曰凡二卷唐李含光撰
又甄立言殷子嚴皆有音義

本草性事類

禹錫曰京兆醫工杜善方撰不詳何
代人凡一卷以本草藥名隨類解釋

附以諸藥制使畏惡
相及相宜解毒者

食性本草

禹錫曰南唐陪戎副尉劍州醫學助教
陳士良撰取神農陶隱居蘇恭孟詵陳

藏器諸家藥關於飲食者類之附以食醫諸方及
五時調養臟腑之法時珍曰書凡十卷總集舊說
無甚新義古有淮南王食經一百二十卷崔浩食
經九卷竺暄食經十卷膳饘養療二十卷咎殷食

醫心鑑三卷婁居中食治通說一卷陳直奉親
養老書二卷並有食治諸方皆祖食醫之意也

蜀本草

時珍曰蜀主孟昶命翰林學士韓保昇等
與諸醫士取唐本草參校增補註釋別為
圖經凡二十卷昶自為序世謂之蜀本
草其圖說藥物形狀頗詳於陶蘇也

開寶本草

時珍曰宋太祖開寶六年命尚藥奉御
劉翰道士馬志等九人取唐蜀本草詳
校仍取陳藏器拾遺諸書相參刊正別名增藥一
百三十三種馬志為之註解翰林學士盧多遜等
刊正七年復詔志等重定學士李昉等看詳凡神
農者白字各醫所傳者墨字別之并目錄共二十
一卷序曰三墳之書神農預其一百藥既辨本草
存其錄舊經三卷世所流傳各醫別錄互為編纂
至梁正白先生陶弘景乃以別錄參其本經朱墨
雜書時謂明白而又攷彼功用為之註釋列為七
卷南國行焉逮乎有唐別加參校增藥餘八百味
添註為二十一卷本經漏功則補之陶氏誤說則

證之然而載歷年祀又踰四百朱字墨字无本得
同舊註新註其文互缺非聖主撫大同之運永無

疆之休其何以改而正之哉乃命盡攷傳誤刊為
定本類例非免從而革焉至于筆頭灰兔毫也而

在草部今移附兔頭骨之下半天河地漿皆水也
亦在草部今移附玉石類之間敗鼓皮移附于獸

皮胡桐溪改從于木類紫鑛亦木也自玉石品而
取焉伏翼實禽也由蟲魚部而移焉橘柚附于果

實食鹽附于光鹽生薑乾薑同歸一說至于雞腸
繁縷陸英蒴藿以類相侶從而附之仍采陳藏器

拾遺李含光音義或討源于別本或傳効于醫家
參而較之辨其臧否至于突厥白舊說灰類也今

是木根天麻根解以赤箭今又全異去非取是特
立新條其餘刊正不可悉數下采眾議定為印板

乃以白字為神農所說墨字為名醫所傳唐附今
附各加顯註詳其解釋審其形性證謬誤而辨之

者署為今註攷文記而述之者又為令按義既刊
定理亦詳明又以新舊藥合九百八十三種并目

者署為今註攷文記而述之者又為令按義既刊
定理亦詳明又以新舊藥合九百八十三種并目

者署為今註攷文記而述之者又為令按義既刊
定理亦詳明又以新舊藥合九百八十三種并目

者署為今註攷文記而述之者又為令按義既刊
定理亦詳明又以新舊藥合九百八十三種并目

者署為今註攷文記而述之者又為令按義既刊
定理亦詳明又以新舊藥合九百八十三種并目

者署為今註攷文記而述之者又為令按義既刊
定理亦詳明又以新舊藥合九百八十三種并目

錄二十一卷廣頌
天下傳而行焉

嘉祐補註本草

時珍曰宋仁宗嘉祐二年詔光祿

秘閣校理林億等同諸醫官重脩本草新補八十二種新定一十七種通計一千八十二條謂之嘉祐補註本草共二十卷其書雖有校修無大發明其序畧云神農本草經三卷藥止三百六十五種至陶隱居又進名醫別錄亦三百六十五種因而註釋分爲七卷唐蘇恭等又增一百一十四種廣爲二十卷謂之唐本草國朝開寶中兩詔醫工劉翰道士馬志等修增一百三十三種爲開寶本草偽蜀孟昶亦常命其學士韓保昇等稍有增廣謂之蜀本草嘉祐二年八月詔臣禹錫臣億等再加校正臣等被命遂更研覈竊謂前世醫工原診用藥隨効輒記遂至增多繁見諸書浩博難究雖屢加刪定而去取非一或本經已載而所述粗畧或俚俗常用而大醫未聞嚮非因事詳著則遺散多

矣乃請因其疏語更爲補註因諸家醫書藥譜所載物品功用並從採掇惟名近迂僻類乎恠誕則所不取自餘經史百家雖非方餌之急其間或有參說藥驗較然可據者亦兼收載務從該洽以副詔意凡各本草者非一家今以開寶重定本爲正其分布卷類經註雜糅間以朱墨並從舊例不復釐改凡補註並據諸書所說其意義與舊文相參者則從刪削以避重複其舊已著見而意有未完後書復言亦具存之欲詳而易曉仍每條並以朱書其端云臣等謹按某書云某事其別立條者則解于其末云見某書凡所引書唐蜀二本本草爲先他書則以所著先後爲次第凡書舊名本草者今所引用但著其所作人名曰某惟唐蜀本則曰唐本云蜀本云凡字朱墨之別所謂神農本經者以朱字名醫因神農舊條而有增補者以墨字問于朱字餘所增者皆別立條並以其註附於末凡顯慶所進者謂之名醫別錄並以其註附於末凡顯慶所增者亦註其末曰唐本先附凡開寶所增者亦註

其末曰今附凡今所增補舊經未有于逐條後開
列云新補凡藥舊分上中下三品今之新補難于
詳辨但以類附見如綠礬石次于礬石薑花次于
豆蔻扶移次于水楊之類是也凡藥有功用本經
未見而舊註已曾引註今之所增但涉相類更不
立條並附本註之末曰續註如地衣附于垣衣燕
覆附于通草馬藻附于海藻之類是也凡舊註出
于陶氏者曰陶隱居云出于顯慶者曰唐本註出
于開寶者曰今註其開寶攷據傳記者別曰今按
今詳又按皆以朱字別書于其端凡藥名本經已
見而功用未備今有所益者亦附于本註之末凡
藥有今世已嘗用而諸書未見無所辨證者如胡
盧巴海帶之類則請從太醫衆論參議別立為條
曰新定舊藥九百八十三種新補八十二種附于
註者不預焉新定一十七種總新舊一千八十二
條皆隨類附著之英公陶氏開寶三序皆有義例
所不可去仍
載于首卷云

圖經本草

時珍曰宋仁宗既命掌禹錫等編繹本
草累年成書又詔天下郡縣圖上所產

藥物用唐永徽故事專命太常博士蘇頌撰述成
此書凡二十一卷攷證詳明頗有發揮但圖與說
異兩不相應或有圖無說或有物失圖或說是圖
非如江州菝葜乃仙遺糧滁州青木香乃兜鈴根
俱混列圖棠毬子即赤瓜木天花粉即栝樓根乃
重出條之類亦其小小疎漏耳頌字子容同安人
舉進士哲宗朝位
至丞相封魏國公

證類本草

時珍曰宋徽宗大觀二年蜀醫唐慎微
取嘉祐補註本草及圖經本草合為一

書復拾唐本草陳藏器本草孟詵食療本草舊本
所遺者五百餘種附入各部并增五種仍采雷公
炮炙及唐本食療陳藏器諸說收未盡者附于各
條之後又采古今單方并經史百家之書有關藥
物者亦附之共三十一卷名證類本草上之朝廷
改名大觀本草慎微貌寢陋而學該博使諸家本

草及各藥單方垂之千古不致淪沒者皆其功也
政和中復命醫官曹孝忠校正刊行故又謂之政
和本

本草別說

時珍曰宋哲宗元祐中閬中醫士陳承
之別說高宗紹興末命醫官王繼先等
校正本草亦有所附皆淺俚無高論

日華諸家本草

禹錫曰國初開寶中明人撰不著
姓氏但云日華子大明序集諸家
本草近世所用藥各以寒溫性味華實虫獸為類
其言功用甚悉凡二十卷時珍曰按十家姓大姓
出東萊日華子蓋姓大名明
也或云其姓田未審然否

本草衍義

時珍曰宋政和中醫官通直郎寇宗奭
撰以補註及圖經二書參攷事實覈其
情理援引辨證發明良多東垣丹溪諸公亦尊信
之但以蘭花為蘭草卷丹為百合是其誤也書及

序例凡三卷平陽張魏卿以其
說分附各藥之下合為一書

潔古珍珠囊

時珍曰書凡一卷金易州明醫張元
素所著元素字潔古舉進士不第去
學醫深闡軒岐秘奧參悟天人幽微言古方新病
不相能自成家法辨藥性之氣味陰陽厚薄升降
浮沉補瀉六氣十二經及隨症用藥之法立為主
治秘訣心法要旨謂之珍珠囊大揚醫理靈素之
下一人而已後人翻為韻語以便記誦謂之東垣
珍珠囊謬矣惜乎止論百品未及徧評又著病機
氣宜保命集四卷一名活法機要後人誤作河間
劉元素所著偽撰序文詞調于卷首以附會之其
他潔古諸書多是後
人依托故駁雜不倫

用藥法象

時珍曰書凡一卷元真定明醫李杲所
著杲字明之號東垣通春秋書易忠信
有守富而好施援例為濟源監稅官受業于潔古
老人盡得其學益加闡發人稱神醫祖潔古珍珠

囊增以用藥凡例諸經嚮導綱要活法著為此書
謂世人惑于內傷外感混同施治乃辨其脉證元
氣陰火飲食勞倦有餘不足著辨惑論三卷脾胃
論三卷推明素問難經本草脉訣及雜病方論著
醫學發明九卷蘭室秘藏五卷辨析經絡脉法分
比傷寒六經之則著此事難知二卷別有癰疽眼
目諸書及試効芳皆
其門人所集述者也

湯液本草

時珍曰書凡二卷元醫學教授古趙王
好古撰好古字進之號海藏東垣高弟

醫之儒者也取本草及張仲景成無已張潔古李
東垣之書間附已意集而為此別著湯液太法四
卷醫壘元戎十卷陰證畧例
癰論萃英錢氏補遺各一卷

日用本草

時珍曰書凡八卷元海寧醫士吳瑞取
本草之切于飲食者分為八門間增數

品而已瑞字瑞
卿元文宗時人

本草誦括

時珍曰元瑞州路醫學教授胡仕可取
本草藥性圖形作誦括以便童蒙者我明

劉純熊宗立傳滋輩皆有誦
括及藥性賦以授初學記誦

本草衍義補遺

時珍曰元末朱震亨所著震亨義
烏人字彥修從許白雲講道世稱

丹溪先生嘗從羅太無學醫遂得劉張李三家之
旨而推廣之為醫家宗主此書蓋因寇氏衍義之
義而推衍之近二百種多所發明但蘭草之為蘭
花胡粉之為錫粉未免泥于舊說而以諸藥分配
五行失之牽強耳所著有格致餘論局方發
揮傷寒辨疑外科精要新論風木問答諸書

本草發揮

時珍曰書凡二卷洪武時丹溪弟子山
陰徐彥純用誠所集取張潔古李東垣

王海藏朱丹溪成無已數家
之說合成一書爾別無增益

救荒本草

時珍曰洪武初周憲王因念旱澇民饑
谷訪野老田夫得草木之根苗花實可

備荒者四百四十種圖其形狀著其出產苗葉花
子性味食法凡四卷亦頗詳明可據近人翻刻削
其大半雖其見淺亦書之一厄也王號誠齋性質
聰敏集普濟方一百六十八卷袖珍方四卷詩文
樂府等書嘉靖中高郵王鑿著野菜譜
一卷繪形綴語以告救荒畧而不詳

庚辛玉冊

時珍曰宣德中寧獻王取崔昉外丹本

源軒軼述寶藏論青霞子丹臺錄諸書所載金石
草木可備丹爐者以成此書分爲金石部靈苗部
靈植部羽毛部鱗甲部飲饌部鼎器部通計二卷
凡五百四十一品所說出產形狀分別陰陽亦可
考據焉王號臞仙該通百家所著醫卜農圃琴棋
仙學詩家諸書凡數百卷造化者南三十三篇載
靈草五十三種云是土宿昆元真君所說抱朴子
注解蓋亦宋三時方士假托者爾古有太清草木
方太清服食經太清丹藥錄黃白秘法三
十六水法伏制草石論諸書皆此類也

本草集要

時珍曰弘治中禮部郎中慈溪王綸取

本草常用藥品及潔古東垣丹溪所論
序例畧節爲八卷別無增益斤斤泥古者
也綸字汝言號節齋舉進士仕至都御史

食物本草

時珍曰正德時九江知府江陵汪穎撰

東陽盧和字廉夫嘗取本草之繫于食
品者編次此書穎得其稿釐爲二卷
分爲水穀菜果禽獸魚味八類云

食鑑本草

時珍曰嘉靖時京口甯原所編取
可食之物畧載數語無所發明

本草會編

時珍曰嘉靖中祁門醫士汪機所編機

字省之懲王氏本草集要不收草木形
狀乃削去本草上中下三品以類相從菜穀通爲
草部果部通爲木部并諸家序例共二十卷其書
撮約似乎簡便而混同反難檢閱冠之以薺識陋
可知掩去諸家更覺零碎臆度疑似殊無實見僅
有數條自得可取爾

Witney

本草綱目序例卷之二 四百六十八

本草蒙筌

時珍曰書凡十二卷祁門醫士陳嘉謨撰謨字廷采嘉靖末依王氏集要部次

集成每品具氣味產采治療方法創成對語以便記誦間附已意于後頗有發明便于初學名曰蒙筌誠稱其實

本草綱目

明楚府奉祠勅封文林郎蓬溪知縣

方始于嘉靖壬子終于萬曆戊寅稿凡三易分爲五十二卷列爲一十六部部各分類類凡六十標名爲綱列事爲目增藥三百七十四種方八千一百六十

引據古今醫家書目

時珍曰自陶弘景以下唐宋諸本草引用醫書凡八十四家而唐慎微居多時珍今所引除舊本外凡二百七十六家

黃帝素問

王水註

唐玄宗開元廣濟方

天寶單方圖

唐德宗貞元廣利方

太倉公方

宋太宗太平聖惠方

扁鵲方

三卷

張仲景金匱玉函方

華佗方

十卷

張仲景傷寒論

成無已註

支太醫方

張文仲隨身備急方

徐文伯方

初虞世古今錄驗方

秦承祖方

王燾外臺秘要方

華佗中藏經

姚和衆延齡至寶方

范汪東陽方

孫真人千金備急方

孫真人食忌

孫真人千金翼方

孫真人枕中記

席延賞方

孫真人千金髓方

葉天師枕中記

篋中秘寶方

許孝宗篋中方

錢氏篋中方

劉禹錫傳信方

王紹顏縛傳信方

延年秘錄

柳州救三死方

李絳兵部手集方

御藥院方

崔行功纂要方

劉涓子鬼遺方

乘閒集効方

陳延之小品方

葛洪肘後百一方

服氣精義方

謝士泰刪繁方

胡洽居士百病方

孫兆口訣

梅師集驗方

崔元亮海上集驗方

深師脚氣論

姚僧坦集驗方

師即梅

孫氏集驗方

孟詵必効方

平堯卿傷寒類要

斗門方

韋宙獨行方

王珉傷寒身驗方

勝金方

文潞公藥津

周應簡要濟衆方

塞上方

王衮博濟方

沈存中靈苑方

救急方

張路大効方

崔知悌勞瘵方

近効方

陳抃經驗方

陳氏經驗後方

蘇沈良方

東坡存中

十全博救方

昝殷食醫心鏡

必用方

張傑子母秘錄

楊氏產乳集驗方

昝殷產寶

譚氏小兒方

小兒宮氣方

萬全方

太清草木方

李翱何首烏傳

普救方

神仙服食方

嵩陽子威靈仙傳

寒食散方

賈相公牛經

賈誠馬經

已上八十四家
係舊本所引

靈樞經

王冰玄密

張杲醫說

黃帝書

褚氏遺書

李濂醫史

秦越人難經

聖濟總錄

劉氏病機賦

皇甫謐甲乙經

宋徽宗聖濟經

劉克用藥性賦

王叔和脉經

張仲景金匱要畧

彭祖服食經

巢元方病原論

神農食忌

神仙服食經

宋俠經心錄

魏武帝食制

李氏食經

王執中資生經

婁居中食治通說

飲膳正要

劉河間原病式

太清靈寶方

玄明粉方

劉河間宣明方

戴起宗脉訣刊誤

吳猛服椒訣

許洪本草指南

黃氏本草權度

陸氏證治本草

土宿真君造化指南

醫餘錄

月池人參傳

李言聞

胡演升鍊丹藥秘訣

名醫錄

月池艾葉傳

張子和儒門事親

張潔古醫學啟源

葛蒲傳

醫鑑龔信

活法機要

楊天惠附子傳

潔古家珍

李東垣醫學發明

東垣辨惑論

東垣脾胃論

東垣蘭室秘藏

東垣試効方

王海藏醫家大法

海藏醫壘元戎

海藏此事難知

海藏陰證發明

羅天益衛生寶鑑

丹溪格致餘論

丹溪局方發揮

盧和丹溪纂要

丹溪醫案

楊珣丹溪心法

方廣丹溪心法附餘

丹溪活套

程充丹溪心法

滑伯仁櫻寧心要

惠民和劑局方

陳言三因方

孫真人千金月令方

嚴用和濟生方

王氏易簡方王碩

楊子建萬全護命方

繼洪澹寮方

是齋指迷方 王貺

楊士瀛仁齋直指方

余居士選奇方

黎居士易簡方

楊氏家藏方 楊倓

濟生拔萃方 杜思敬

胡濛衛生易簡方

朱端章衛生家寶方

許學士本事方 許叔微

雞峰備急方 張銳

孫用和傳家秘寶方

王隱君養生三論

真西山衛生謁

趙士衍九箴衛生方

王方慶嶺南方

嶺南衛生方

初虞世養生必用方

周憲王普濟方 一百七十卷

虞搏醫學正傳

李仲南永類鈐方

周憲王袖珍方

傅滋醫學集成

薩謙齋瑞竹堂經驗方

王履洑洄集

葉氏醫學統旨

萬表積善堂經驗方

戴原禮證治要訣

醫學綱目

孫氏仁存堂經驗方

戴原禮金匱鉤玄

醫學指南

楊氏順真堂經驗方

劉純玉機微義

醫學切問

陸氏積德堂經驗方

劉純醫經小學

王璽醫林集要

德生堂經驗方

臞僊乾坤秘韞

饒氏醫林正宗

法生堂經驗方

臞僊乾坤生意

周良采醫方選要

劉松石保壽堂經驗方

窺玄子法天二意

楊拱醫方摘要

陳日華經驗方

梁氏總要

醫方大成

王仲勉經驗方

吳球活人心統

方賢奇効良方

劉長春經驗

吳球諸證辨疑

閻孝忠集効方

禹講師經驗方

趙氏儒醫集安

孫天仁集効方

戴古渝經驗方

瀕湖醫案

誠効錄驗方

龔氏經驗方

瀕湖集簡方

經驗濟世方

藺氏經驗方

楊起簡便方

孫一松試効方

阮氏經驗方

坦僊皆効方

董炳集驗方

趙氏經驗方

危氏得効方

危亦林

朱端章集驗方

楊氏經驗方

居家必用方

經驗良方

唐瑤經驗方

鄧筆峯衛生雜興

救急易方

張氏經驗方

王英杏林摘要

急救良方

龔氏經驗方

白飛霞韓氏醫通

白飛霞方外奇方

徐氏家傳方

張三丰仙傳方

溫隱居海上方

鄭氏家傳方

王氏奇方

海上仙方

談野翁試驗方

丘瓊山群書日抄

海上名方

包會應驗方

何子元群書續抄

十便良方

孟氏詵詵方

張氏瀟江切要

李樓怪證奇方

生生編

邵真人青囊雜纂

夏子益奇疾方

摘玄方

趙宜真濟急仙方

纂要奇方

端効方

王永輔惠濟方

奚囊備急方

史堪指南方

王珍百一選方

臞仙壽域神方

陳直奉親養老書

世醫通變要方

吳旻扶壽精方

李廷飛三元延壽書

何大英發明證治

王氏醫方提徑

保慶集

保生餘錄

神醫普救方

楊炎南行方

彭用光體仁彙編

傅信適用方

王氏究源方

王節齋明醫雜著

攝生妙用方

艾元英如宜方

濟生秘覽

王氏手集

蕭靜觀方

錦囊秘覽

唐仲舉方

楊堯輔方

金匱名方

嚴月軒方

鄭師甫方

芝隱方

通妙真人方

三十六黃方

葛可久十藥神書

蘇適玄感傳尸論

上清紫庭追勞方

朱肱南陽活人書

韓祗和傷寒書

龐安時傷寒總病論

吳綬傷寒蘊要

趙嗣真傷寒論

成無已傷寒明理論

劉河間傷寒直格

陶華傷寒六書

李知先活人書括

陳自明婦人良方

郭稽中婦人方

熊氏婦人良方補遺

胡氏濟陰方

婦人明理論

婦人千金家藏方

便產須知

二難寶鑑

婦人經驗方

錢乙小兒直訣

劉昉幼幼新書

幼科類萃

陳文中小兒方

曾世榮活幼心書

徐用宣袖珍小兒方

張煥小兒方

寇衡全幼心鑑

演山活幼口議

阮氏小兒方

魯伯嗣嬰童百問

活幼全書

鄭氏小兒方

湯衛嬰孩寶鑑

衛生總微論 即保幼大全

鮑氏小兒方

湯衛嬰孩妙訣

姚和衆童子秘訣

全嬰方

王日新小兒方

小兒宮氣集

魏直博愛心鑑

高武痘疹管見又名正宗

李言聞痘疹證治

痘疹要訣

李實痘疹淵源

聞人規痘疹八十一論

張清川痘疹便覽

陳自明外科精要

薛已外科心法

外科通玄論

齊德之外科精義

薛已外科發揮

薛已外科經驗方

楊清叟外科秘傳

李迅癰疽方論

周良采外科集驗方

眼科龍木論

飛鴻集

倪惟德原機啓微集

明目經驗方

宣明眼科

眼科針鈎方

咽喉口齒方已上二百七十六家時珍所引者

引據古今經史百家書目

時珍曰自陶弘景唐宋已下所引用者凡一百五十一家時珍所引用者除舊本外凡四百四十家

易經注疏王弼

詩經注疏孔穎達

爾雅注疏李巡邢昺

尚書注疏孔安

春秋左傳注疏杜預

孔子家語

禮記注疏 鄭玄

周禮注疏

張湛注列子

郭象注莊子

楊倞注荀子

淮南子鴻烈解

呂氏春秋

葛洪抱朴子

戰國策

司馬遷史記

班固漢書

范曄後漢書

陳壽三國志

王隱晉書

沈約宋書

蕭顯明梁史

李延壽北史

魏徵隋書

歐陽修唐書

王瓘軒轅本紀

穆天子傳

秦穆公傳

蜀王本紀

魯定公傳

漢武故事

漢武內傳

壺居士傳

崔魏公傳

李寶臣傳

何君謨傳

李孝伯傳

李司封傳

柳宗元傳

梁四公子記

唐武后別傳

南岳魏夫人傳

本草綱目序例卷之二
三茅真君傳

葛洪神仙傳

于寶搜神記

紫靈元君傳

劉向列仙傳

徐鉉稽神錄

玄中記

洞微志

郭憲洞冥記

樂史廣異記

劉敬叔異苑

王子年拾遺記

太平廣記

吳均續齊諧記

段成式酉陽雜俎

異術

王建平輿術

杜祐通典

異類

何承天纂文

張華博物志

魏畧

東方朔神異經

盛弘之荊州記

郭璞注山海經

何晏九州記

宗慄荆楚歲時記

華山記

顧徽廣州記

徐表南州記

嵩山記

裴淵廣州記

萬震南州異物志

南蠻記

楊孚異物志

房千里南方異物志

太原地志

劉恂嶺表錄

孟瑄嶺南異物志

永嘉記

朱應扶南記

張氏燕吳行紀

南城志

五溪記

王氏番禺記

白澤圖

軒轅述寶藏論

青霞子丹臺錄

斗門經

獨孤滄丹房鑑源

東華真人煇石法

房室圖

太清草木記

神仙芝草經

異魚圖

太清石壁記

靈芝瑞草經

狐剛子粉圖

魏王花木志

夏禹神仙經

四時纂要

賈思勰音齊齊民要術

三洞要錄

郭義恭廣志

汜勝之種植書

八帝聖化經

崔豹古今注

丁謂天香傳

八帝玄變經

陸機詩義疏

陸羽茶經

神仙感應篇

李畋該聞錄

張鶯朝野僉載

神仙秘旨

楊億談苑

開元天寶遺事

修真秘旨

宣政錄

鄭氏明皇雜錄

潁陽子修真秘訣

五行書

孫光憲北夢瑣言

左慈秘訣

廣五行記

歐陽公歸田錄

陶隱居登真隱訣

遁甲書

沈括夢溪筆談

耳珠先生訣

龍魚河圖

景煥野人閑話

韓終采藥詩

王克論衡

黃休復茆亭客話

全光明經

顏氏家訓

范子計然

宋齊丘化書

楚辭

李善注文選

張協賦

本事詩

江淹集

宋王微讚

庾肩吾集

陳子昂集

陸龜蒙詩

梁簡文帝勸醫文

已上一百五十一家舊本所引者

許慎說文解字

呂忱字林

周弼六書正譌

周弼說文字原

王安石字說

趙古則六書本義

顧野王玉篇

孫愐唐韻

魏子才六書精蘊

倉頡解詁

丁度集韻

黃公武古今韻會

洪武正韻

陰氏韻府群玉

包氏續韻府群玉

急就草

張揖廣雅

孫炎爾雅正義

孔鮒小爾雅

曹憲博雅

羅願爾雅翼

楊雄方言

陸佃埤雅

埤雅廣義

劉熙釋名

司馬光名苑

陸機鳥獸草木蟲魚疏

師曠禽經

袁達禽蟲述

淮南八公相鶴經

黃省魯獸經

王元之蜂記

朱仲相貝經

龜經

張世南質龜論

鍾毓果然賦

馬經

傅肱蟹譜

李石續博物志

韓彥直橘譜

毛文錫茶譜

唐蒙博物志

蔡襄荔枝譜

蔡宗顏茶對

張華感應類從志

歐陽修牡丹譜

劉貢父芍藥譜

贊寧物類相感志

范成大梅譜

范成大菊譜

楊全物理論

劉蒙泉菊譜

史正志菊譜

王佐格古論

陳翥桐譜

沈立海棠譜

天玄主物簿

陳仁王菌譜

王西樓野菜譜

穆修靖靈芝記

戴凱之竹譜

葉庭珪香譜

李德裕平泉草木記

僧贊寧竹譜

洪駒父香譜

周叙洛陽花木記

蘇易簡紙譜

蘇氏筆譜

洛陽名園記

蘇氏硯譜

蘇氏墨譜

張杲丹砂秘訣

杜季陽雲林石譜

九鼎神丹秘訣

張杲玉洞要訣

李德裕黃冶論

昇玄子伏汞圖

桓譚鹽鐵論

大明一統志

韋述兩京記

寶貨辨疑

太平寰宇記

祝穆方輿要覽

嵇含南方草木狀

逸周書

酈道元注水經

沈瑩臨海水土記

汲冢竹書

陸禋續水經

臨海異物志

左氏國語

三輔黃圖

陳祈暢異物志

謝承續漢書

三輔故事

曹叔雅異物志

法盛晉中興書

張勃吳錄

薛氏荆揚異物志

後魏書

環氏吳紀

萬震涼州異物志

南齊書

東觀秘記

劉欣期交州記

唐會要

劉義慶世說

范成大桂海虞衡志

五代史

世本

東方朔林邑記

南唐書

類編

東方朔十洲記

宋史

逸史

任豫益州記

遼史

野史

宋初劍南方物贊

元史

費信星槎勝覽

周達觀真臘記

吾學編

顧玠海槎錄

劉郁出使西域記

大明會典

朱輔山溪蠻叢笑

袁滋雲南記

太平御覽

陳彭年江南別錄

永昌志

冊府元龜

江南異聞錄

蜀地志

集事淵海

李肇國史補

華陽國志

馬端臨文獻通攷

楚國先賢傳

茅山記

白孔六帖

葛洪西京雜記

太和山志

古今事類合璧

周密齊東野語

西涼記

祝穆事文類聚

周密癸辛雜志

荆南記

歐陽詢藝文類聚

周密浩然齋日鈔

永州記

鄭樵通志

周密志雅堂雜鈔

南裔記

陶九成說郛

羅大經鶴林玉露

竺法真羅浮山疏

虞世南北堂書鈔

陶九成耕錄

田九成西湖志

賈似道悅生隨鈔

葉盛水東日記

南郡記

徐堅初學記

徐氏總龜對類

伏深齊地記

文苑英華

邵桂子癡天語

郡國志

錦繡萬花谷

毛直方詩學大成

鄴中記

洪邁夷堅志

蘇子仇池筆記

廉州記

淮南萬畢術

鮮于樞鈎玄

辛氏三秦記

高氏事物紀原

松窓雜記

金門記

伏候中華古今注

杜寶大業拾遺錄

周處風土記

應劭風俗通

蘇鶚杜陽編

嵩高記

班固白虎通

方勺泊宅編

襄沔記

服虔通俗文

方鎮編年錄

鄧顯明南康記

顏師古刊謬正俗

楊慎丹鉛錄

方國志

杜臺卿玉燭寶典

劉績霏雲錄

荀伯子臨川記

河圖玉版

葉夢得水雲錄

洪邁松漠紀聞

河圖括地象

孫柔之瑞應圖記

河圖紀聞

春秋題辭

許善心符瑞記

王安貧武陵記

春秋運斗樞

夏小正

趙蔡行營雜記

春秋元命包

崔寔四時月令

張匡業行程記

春秋考異郵

月令通纂

金幼孜北征錄

禮斗威儀

王楨農書

張師正倦游錄

孝經援神契

王旻山居錄

段公路北戶錄

周易通卦驗

山居四要

胡嶠陷盧記

京房易占

居家必用

隋煬帝開河記

劉向洪範五行傳

便民圖纂

王策記

遁甲開山圖

劉伯溫多能鄙事

述征記

南宮從峻嶺神書

臞仙神隱書

任昉述異記

皇極經世書

務本新書

祖冲之述異記

性理大全

俞宗本種樹書

薛用弱集異記

五經大全

起居雜記

陳鄂卓異記

通鑑綱目

洞天保生錄

神異記

程氏遺書

林洪山家清供

李元獨異志

朱子大全

閨閣事宜

錄異記

老子

陳元靚事林廣記

戴祚甄異傳

鵝冠子

事海文山

異聞記

管子

萬寶事山

祖台之志怪

墨子

奚囊雜纂

陶氏續搜神記

晏子春秋

三洞珠囊

楊氏洛陽伽藍記

董子

陶隱居雜錄

太上玄科

賈誼新書

西樵野記

太清外術

韓詩外傳

琅琊漫鈔

魯至剛俊靈機要

劉向說苑

姚福夷已編

地鏡圖

杜恕篤論

本草綱目序例 卷之一
王清明揮塵餘話

五雷經

盧謚祭法

景煥牧豎閑談

雷書

王叡炙轂子

陳霆兩山墨談

乾象占

葉世傑草木子

韋航細談

列星圖

梁元帝金樓子

孫升談圃

演禽書

蔡邕獨斷

龐元英談藪

吐納經

王浚川雅述

愛竹談藪

謝道人天空經

章俊卿山堂考索

彭乘墨客揮犀

魏伯陽參同契

洪邁容齋隨筆

蔡條鐵圍山叢話

蕭了真金丹大成

百川學海

候延賞退齋閑覽

許真君書

翰墨全書

遜齋閑覽

陶弘景真誥

文系

顧文薦負暄錄

朱真人靈驗篇

朱子離騷辨證

陸文量菽園雜記

太上玄變經

何孟春餘冬錄

王性之揮塵錄

李筌太白經注

黃震慈溪日鈔

趙與時賓退錄

八草靈變篇

類說

葉石林避暑錄

鶴頂新書

吳淑事類賦

劉禹錫嘉話錄

造化指南

左思三都賦

姚亮西溪叢話

修真指南

葛洪遐觀賦

俞琰席上腐談

周顛仙碑

魯褒錢神論

胡仔漁隱叢話

劉根別傳

綦母錢神論

熊太古冀越集

法華經

稽康養生論

王濟日詢手記

涅槃經

王之綱通微集

李氏仕學類鈔

圓覺經

儲詠祛疑說

周必大陰德錄

楞嚴經

文字指歸

翰苑叢記

變化論

造化權輿

解頤新語

自然論

潘墳楮記室

趙潛養疴漫筆

劉義慶幽明錄

仇遠稗史

江隣幾雜志

百感錄

魏武帝集

張耒明道雜志

海錄碎事

魏文帝集

唐小說

瑣碎錄

曹子建集

林氏小說

治聞說

韓文公集

晁以道客話

龍江錄

柳子厚文集

劉跋暇日記

靈仙錄

歐陽公文集

康譽之昨夢錄

白懶髓

三蘇文集

邢坦齋筆衡

異說

宛委錄

蘇黃手簡

張世南游宦紀聞

高氏蓼花洲閑錄

山谷刀筆

何遠春渚紀聞

畢氏幕府燕閑錄

李太白集

東坡詩集

吳澄草廬集

杜子美集

黃山谷集

吳來淵頴集

王維詩集

宋徽宗詩

楊維禎鐵厓集

岑參詩集

王元之集

宋景濂潛溪集

錢起詩集

梅堯臣詩

方孝孺遜志齋集

白樂天長慶集

王荆公臨川集

吳玉崑山小稿

元稹長慶集

邵堯夫集

陳白沙集

劉禹錫集

周必大集

何仲默集

張籍詩集

楊萬里誠齋集

張東海集

李紳文集

范成大石湖集

楊升菴集

李義山集

陸放翁集

唐荆川集

左貴續集

陳止齋集

焦希程集

王梅溪集

張宛丘集

方虛谷集

葛氏韻語陽秋

蔡氏詩話

古今詩話

錦囊詩對

已上四百四十家時珍所引者

采集諸家本草藥品總數

神農本草經三百四十七種

除併入一十八種外

穀部七種 菜部一十三種 木部四十四種 土部二種

果部一十六種 金石部四十一種

蟲部二十九種 禽部五種 獸部一十五種 介部八種

鱗部七種 人部一種

陶弘景名醫別錄三百六種

除併入五十九種外

穀部一十九種 木部二十三種 菜部一十七種 服器部三種 果部一十七種

土部三種 金石部三十二種 鱗部十種 禽部一十一種 水部二種

介部五種 獸部一十二種 人部五種

李當之藥錄一種 草部

吳普本草一種 草部

雷斅炮炙論一種 獸部

蘇恭唐本草一百一十一種 草部三十四種 穀部二種 菜部七種

果部十一種 木部二十二種 服器部三種

土部三種 金石部十四種 蟲部一種

介部二種 鱗部一種 禽部二種

獸部八種 人部一種

甄權藥性本草四種 草部一種 穀部一種 服器部一種

孫思邈千金食治二種 菜部

孟詵食療本草一十七種 草部二種 穀部三種 果部一種

鱗部六種 禽部二種

陳藏器本草拾遺三百六十九種 草部六十八種 穀部十一種

菜部一十三種 果部二十種 木部三十九種

服器部三十五種 火部一種 水部二十六種

土部二十八種 金石部二十七種 蟲部二十

四種 介部十種 鱗部二十八種 禽部二

十六種 獸部一十

五種 人部八種

李珣海藥本草一十四種 草部四種 穀部一種 木部五種

蟲部一種

介部二種

蕭炳四聲本草二種 草部一種 服器部一種

陳士良食性本草二種 菜部一種 果部一種

韓保昇蜀本草五種 菜部二種 木部一種 獸部一種

馬志開寶本草一百一十一種 草部三十七種 穀部二種 菜部

六種 果部一十九種 木部一十五種 服器

部一種 土部一種 金石部九種 蟲部二種

介部二種 鱗部十一種 禽

部一種 獸部四種 人部一種

掌禹錫嘉祐本草七十八種 草部三十一種 十七種 穀部二種 木部六種 服器部一種 水部十種 果部二種 金石部八種 介部八種 禽部一十三種 獸部一種 人部四種

蘇頌圖經本草七十四種 草部五十四種 穀部二種 菜部四種 果部二種 木部一種 金石部三種 蟲部二種 介部一種 禽部一種 獸部一種 人部四種

大明日華本草二十五種 草部七種 菜部二種 果部二種 木部一種 金石部八種 蟲部一種 鱗部一種 禽部一種 人部一種

唐慎微證類本草八種 菜部一種 土部一種 木部一種 金石部一種 蟲部二種 獸部一種 人部一種

寇宗奭本草衍義一種 獸部

李杲用藥法象一種 草部

朱震亨本草補遺三種 草部一種 木部一種 穀部一種

吳瑞日用本草七種 穀部二種 菜部三種 獸部一種 木部一種

周憲王救荒本草二種 穀部一種 菜部一種

汪穎食物本草一十七種 穀部三種 果部一種 菜部二種 禽部十種

一獸部 鱗部一種 穀部一種 菜部一種 獸部一種

審原食鑑本草四種 鱗部一種 穀部一種 菜部一種 獸部一種

汪機本草會編三種 草部一種 蟲部一種 果部一種

本草綱目序列卷之二

本草綱目序列卷之二

本草綱目序列卷之二

本草綱目序列卷之二

本草綱目序列卷之二

本草綱目序列卷之二

陳嘉謨本草蒙筌二種 介部一種 人部一種

李時珍本草綱目三百七十四種 草部八十六種 穀部一十五種

菜部一十七種 果部三十四種 木部二十一

種 服器部三十五種 火部十種 水部十一

種 土部二十一種 金石部二十六種 蟲部

神農本草經名例

上藥一百二十種為君主養命以應天無毒多服

久服不傷人欲輕身益氣不老延年者本上經

中藥一百二十種為臣主養性以應人無毒有毒

斟酌其宜欲遏病補虛羸者本中經

下藥一百二十五種為佐使主治病以應地多毒

不可久服欲除寒熱邪氣破積聚愈疾者本下經

三品合三百六十五種法三百六十五度一度應

一日以成一歲倍其數合七百三十名也 陶弘景曰今按

上品藥性亦能遣疾但勢力和厚不為速效歲月

常服必獲大益病既愈矣命亦兼申天道仁育故

日應天一百二十種者當謂寅卯辰巳之月法萬

物生榮時也 中品藥性療病之辭漸深輕身之說 稍薄祛患為速延齡為緩人懷性情故曰應人一 百二十種當謂午未申酉之月法萬物成熟時也 下品藥性專主攻擊毒烈之氣傾損中和不可常 服疾愈即止地體收殺故曰應地一百二十五種

本草綱目卷之二
者當謂戊亥子丑之月法萬物枯藏時也兼以閏之盈數焉若單服或配隸自隨人患叅而行之不必偏執也掌禹錫曰陶氏本草例神農以朱書別錄以墨書本經藥止三百六十五種今此言倍其數合七百三十名是併別錄副品而言此一節乃別錄之文傳寫既久錯亂所致遂令後世摭據此類以為非神農之書率以此故也時珍曰神農本草藥分三品陶氏別錄倍增藥品始分部類唐宋諸家大加增補兼或退出雖有朱墨之別三品之名而實已紊矣或一藥而分數條或二物而同一處或木居草部或蟲入木部水土共居虫魚雜處淄澠罔辨玉玦不分名已難尋實何由覓今則通合古今諸家之藥析為十六部當分者分當併者併當移者移當增者增不分三品惟逐各部物以類從目隨綱舉每藥標一總名正大綱也大書氣味主治正小綱也分註釋名集解發明詳其日也而辨疑正誤附錄附之備其體也單方又附于其末詳其用也大綱之下明注本草及三品所以原

始也小綱之下各注各家之名所以注實也分注則各書人名一則古今之出處不沒一則各家之是非有歸雖舊章似乎剖析而支脉更覺分明非敢僭越實便討尋爾

藥有君臣佐使以相宜攝合和宜一君二臣三佐

五使又可一君三臣九佐使也

弘景曰用藥猶如立人之制若多君

少臣多臣少佐則氣力不周也然檢仙經世俗諸方亦不必皆爾大抵養命之藥多君養性之藥多臣療病之藥多佐猶依本性所主而復斟酌之上品君中復有貴賤臣佐之中亦復如之所以門冬遠志別有君臣甘草國老大黃將軍明其優劣皆不同秩也岐伯曰方制君臣者主病之謂君佐君之謂臣應臣之謂使非上中下三品之謂也所以明善惡之殊貫也張元素曰為君者最多為臣者次之佐者又次之藥之于證所主同者則各等分或云力大者為君李杲曰凡藥之所用皆以氣味

本草綱目卷之二
為主補瀉在味隨時換氣主病為君假令治風防
風為君治寒附子為君治濕防已為君治上焦熱
黃芩為君中焦熱黃連為君兼見何證以佐使藥
分治之此制方之要也本草上品為君之說各從
其宜
爾

藥有陰陽配合子母兄弟

韓保昇曰凡天地萬物皆有陰陽大小各有色

類並有法象故羽毛之類皆生于陽而屬于陰鱗
介之類皆生于陰而屬于陽所以空青法木故色
青而主肝丹砂法火故色赤而主心雲母法金故
色白而主肺雖黃法土故色黃而主脾磁石法水
故色黑而主腎餘皆以此例推之子母
兄弟若榆皮為母厚朴為子之類是也

根莖花實苗皮骨肉

元素曰凡藥根之在土中者中半已上氣脉之

生苗者為根中半已下氣脉之下行也以入土者
為稍病在中焦與上焦者用根在下焦者用稍根

升稍降人之身半已上天之陽也用頭中焦用身
身半已下地之陰也用稍乃述類象形者也時珍
曰草木有單使一件者如羌活之根木通之莖欬
冬之花葶藶之實敗醬之苗大青之葉大腹之皮
郁李之核藥木之皮沉香之節蘇木之肌胡桐之
淚龍腦之膏是也有兼用者遠志小草蜀漆常山
之類是也有全用者枸杞甘菊之類是也有一物
兩用者當歸頭尾麻黃根節赤白伏苓牛膝春夏
用苗秋冬用根之類是也羽毛鱗介玉石水火之
屬往往皆然不可一律論也

有單行者有相須者有相使者有相畏者有相惡
者有相反者有相殺者凡此七情合和視之當用
相須相使者良勿用相惡相反者若有毒宜制可
用相畏相殺者不爾勿合用也

保昇曰本經三百六十五種中單行

者七十一種相須者十二種相使者九十種相畏者七十八種相惡者六十種相反者十八種相殺者三十六種凡此七情合和視之弘景曰凡檢舊方用藥亦有相惡相反者如仙方甘草丸有防已細辛俗方玉石散用栝樓乾薑之類服之乃不為害或有制持之者譬如寇賈輔漢程周佐吳大體既正不得以私情為害雖爾不如不用尤良半夏有毒須用生薑取其相畏相制也宗奭曰相反為害深于相惡者謂彼雖惡我我無忿心猶如牛黃惡龍骨而龍骨得牛黃更良此有以制伏故也相反者則彼我交讎必不和合今畫家用雌黃胡粉相近便自黷妬可證矣時珍曰藥有七情獨行者單方不用輔也相須者同類不可離也如人參甘草黃蘗知母之類相使者我之佐使也相惡者奪我之能也相畏者受彼之制也相反者兩不相合也相殺者制彼之毒也古方多有相惡相反者蓋相須相使同用者帝道也相畏相殺同用者王道也相惡相反同用者霸道也有經有權在用者

識悟爾

藥有酸鹹甘苦辛五味又有寒熱溫涼四氣

宗奭曰凡

稱氣者是香臭之氣其寒熱溫涼是藥之性且如鶩白脂性冷不可言氣冷也四氣則是香臭腥臊如蒜阿魏鮑魚汗襪則其氣臭雞魚鴨蛇則其氣腥狐狸白馬莖人中白則其氣臊沉檀龍麝則其氣香是也則氣字當改為性字于義方允時珍曰寇氏言寒熱溫涼是性香臭腥臊是氣其說與禮記文合但自素問以來只以氣味言卒難改易姑從舊爾好古曰味有五氣有四五味之中各有四氣如辛則有石膏之寒桂附之熱半夏之溫薄荷之涼是也氣者天也味者地也溫熱者天之陽寒涼者天之陰辛甘者地之陽鹹苦者地之陰本草五味不言淡四氣不言涼只言溫大溫熱大熱寒大寒微寒平小毒大毒有毒無毒何也淡附于甘微寒即涼也

本草綱目卷之二
及有毒無毒

岐伯曰病有久新方有大小有毒無毒固宜常制大毒治病十去其六常

毒治病十去其七小毒治病十去其八無毒治病十去其九穀肉果菜食養盡之無使過之傷其正也又曰耐毒者以厚藥不勝毒者以薄藥王冰云藥氣有偏勝則藏氣有偏絕故十分去其六七八

九而止也

陰乾暴乾採造時月生熟

弘景曰凡採藥時月皆是建寅歲首則從漢太

初後所記也其根物多以二月八月採者謂春初津潤始萌未克枝葉勢力淳濃也至秋枝葉乾枯津潤歸流于下也大抵春寧宜早秋寧宜晚花實莖葉各隨其成熟爾歲月亦有早晏不必都依本文也所謂陰乾者就六甲陰中乾之也又依遁甲法甲子旬陰中在癸酉以藥著酉地也實不必然但露暴于陰影處乾之爾若可兩用益當為善孫思邈曰古之醫者自解採取陰乾暴乾皆如法用

藥必依上地所以治病十愈八九今之醫者不知採取時節至于出產土地新陳虛實所以治病十

不得五也馬志曰今按法陰乾者多惡如鹿茸陰乾悉爛火乾且良草木根苗九月以前採者悉宜

日乾十月以後採者陰乾乃好時珍曰生產有南北節氣有早遲根苗異收採制造異法度故市之

地黃以鍋煮燻大黃用火焙乾松黃和蒲黃樟腦雜龍腦皆失制作偽者也孔志約云動植形生因

地舛性春秋節變感氣殊功離其本土則質同而効異乖于採取則物是而時非名實既虛寒溫多

謬施于君父逆莫大焉嘉謨曰醫藥貿易多在市家諺云賣藥者兩眼用藥者一眼服藥者無眼非

虛語也古壙灰云死龍骨首宿根為土黃耆麝香搗荔枝核攪藿香采茄葉雜煮半夏為玄胡索鹽松

稍為肉蓯蓉草仁充草豆蔻西果代南木香熬廣膠入蕎麵作阿膠煮雞子及魚枕為琥珀枇杷蔬

代欵冬驢脚脛作虎骨松脂混麒麟竭番硝和龍腦香巧詐百般其受其侮甚致殺人歸咎用藥乃

本草綱目序例卷之二
大關係非比尋常不可不慎也

土地所出真偽陳新並各有法

弘景曰諸藥所生皆的有境界秦漢

已前當言列國今郡縣之名後人所增爾江東以來小小雜藥多出近道氣力性理不及本邦假令荆益不通則全用歷陽當歸錢塘三建豈得相似所以療病不及往人亦當緣此又且醫不識藥惟聽市人市人又不辨究皆委採送之家傳習造作真偽好惡並皆莫測所以鍾乳醋煑令白細辛水漬使直黃耆蜜蒸為甜當歸酒酒取潤蜈蚣朱足令赤螵蛸膠于桑枝以虺狀當藤蕪以薺花亂人參此等既非事實合藥不量剝除只如遠志牡丹纔不收半地黃門冬三分耗一凡去皮除心之屬分兩不應不知取足主公貴勝合藥之日羣下竊換好藥終不能覺以此療病固難責効宗奭曰凡用藥必須擇生地所宜者則真用之有據如上黨人參川西當歸齊州半夏華州細辛東壁土冬月

灰半天河水熱湯漿水之類其物至微其用至廣蓋亦有理若不推究厥理治病徒費其功果曰陶隱居本草言狼毒枳實橘皮半夏麻黃吳茱萸皆須陳久者良其餘須精新也然大黃木賊荆芥芫花槐花之類亦宜陳久不獨六陳也凡藥味須要專精至元庚辰六月許伯威年五十四中氣本弱病傷寒八九日熱甚醫以涼藥下之又食梨冷傷脾胃四肢逆冷時發昏憤心下悸動吃噁不止面色青黃日不欲開其脉動中有止時自還乃結脉也用仲景復脉湯加人參肉桂急扶正氣生地黃減半恐傷陽氣服二劑病不退再為診之脉證相對因念莫非藥欠專精陳腐耶再市新藥與服其證減半又服而安凡諸草木昆蟲產之有地根葉花實採之有時失其地則性味少異失其時則氣味不全又况新陳之不同精粗之不等倘不擇而用之其不效者醫之過也唐耿湜詩云老醫迷舊疾朽藥誤新方是矣

○歲物專精見後

藥性有宜丸者宜散者宜水煑者宜酒漬者宜膏煎者亦有一物兼宜者亦有不可入湯酒者並隨

藥性不得違越弘景曰又按病有宜服丸服散服

其制華佗曰病有宜湯宜丸者宜散者宜下者宜吐者宜汗者湯可以蕩滌臟腑開通經絡調品陰

陽丸可以逐風冷破堅積進飲食散可以去風寒暑濕之邪散五臟之結伏開腸利胃可下而不下

使人心腹脹滿煩亂可汗而不汗使人毛孔閉塞悶絕而終可吐而不吐使人結胃上喘水食不入

而死果曰湯者蕩也去大病用之散者散也去急病用之丸者緩也舒緩而治之也咬咀者古制也

古無鉄刃以口咬細煎汁飲之則易升易散而行經絡也凡治至高之病加酒煎去濕以生薑補元

氣以大棗發散風寒以葱白去膈上痰以蜜細末者不循經絡止去胃中及臟腑之積氣味厚者白

湯調氣味薄者煎之和滓服去下部之痰其應極大而光且圓治中焦者次之治上焦者極小稠麪

糊取其遲化直至中下或酒或醋取其散之意也犯半夏南星欲去濕者丸以薑汁稀糊取其易化

也水浸宿炊餅又易化滴水丸又易化煉蜜丸者取其遲化而氣循經絡也蠟丸取其難化而旋旋

取效或毒藥不傷脾胃也元素曰病在頭面及皮膚者藥須酒炒在咽下臍上者酒洗之在下者生

用寒藥須酒浸曝乾恐傷胃也當歸酒浸助發散之用也嘉謨曰製藥貴在適中不及則功效難求

太過則氣味反失火製四煨炮炙炒也水製三漬泡洗也水火共製蒸煮二者焉法造雖多不離于

此酒製升提薑製發散入鹽走腎而軟堅用醋注肝而任痛童便製除劣性而降下米泔製去燥性

而和中乳製潤枯生血蜜製其緩益元陳壁土製竊真氣驟補中焦麥麩皮製抑酷性勿傷上膈烏

豆湯甘草湯漬曝並解毒致令平和羊酥油猪脂油塗燒成滲骨容易脆斷去穰者免脹抽心者除

煩大槃具陳
初學熟玩

欲療病先察其源先候病機五臟未虛六腑未竭

血脉未亂精神未散服藥必活若病已成可得半

愈病勢已過愈將難全

弘景曰自非明醫聽聲察色診脉孰能知未病之病

乎且未病之人亦無肯自療故齊侯怠于皮膚之微以致骨髓之痼非但識悟之為難亦乃信受之弗易倉公有言信巫不信醫死不治也時珍曰素問云上古作湯液故為而弗服中古道德稍衰邪氣時至服之萬全當今之世必齊毒藥攻其中鏡石針艾治其外又曰中古治病至而治之湯液十日不已治以草蘇芟枝本末為助標本已得神氣乃服暮世之病不本四時不知日月不審逆從病形已成以為可救故病未已新病復起淳于意曰病有六不治驕恣不論于理一不治輕身重財二

不治衣食不適三不治陰陽臟氣不定四不治形羸不能服藥五不治信巫不信醫六不治六者有一則難治也宗奭曰病有六失失于不審失于不信失于過時失于不擇醫失于不識病六失有一即為難治又有八要一日虛二日實三日冷四日熱五日邪六日正七日內八日外也素問言凡治病察其形氣色澤觀人勇怯骨肉皮膚能知其情以為診法若患人脉病不相應既不得見其形醫止據脉供藥其可得乎今豪富之家婦人居帷幔之內復以帛蒙手臂既無望色之神聽聲之聖又不能盡切脉之巧未免詳問病家厭繁以為術疎往往得藥不服是四診之術不得其一矣可謂難也嗚呼

若用毒藥療病先起如黍粟病去即止不去倍之

不去十之取去為度

弘景曰今藥中單行一兩種有毒只如巴豆甘遂將軍不

可便令盡劑如經所云一物一毒服一九如細麻
二物一毒服二九如大麻三物一毒服三九如胡
豆四物一毒服四九如小豆五物一毒服五九如
大豆六物一毒服六九如梧子從此至十皆以梧
子為數其中又有輕重且如狼毒鉤吻豈如附子
芫花輩耶此類皆須量宜宗奭曰須有此例更合
論人老少虛實病之新久藥之多
毒少毒對量之不可執為定法

療寒以熱藥療熱以寒藥飲食不消以吐下藥鬼

疰蠱毒以毒藥癰腫瘡瘤以瘡藥風濕以風濕藥

各隨其所宜

弘景曰藥性一物兼主十餘病者取
其偏長為本復觀人之虛實補瀉男

女老少苦樂榮悴鄉壤風俗並各不同褚澄療寡
婦尼僧異乎妻妾此是達其性懷之所致也時珍
曰氣味有厚薄性用有躁靜治體有少力化有
淺深正者正治反者反治用熱遠熱用寒遠寒用

涼遠涼用溫遠溫發表不遠熱攻裏不遠寒不遠
熱則熱病至不遠寒則寒病至治熱以寒溫而行
之治寒以熱涼而行之治溫以清冷而行之治清
以溫熱而行之木鬱達之火鬱發之土鬱奪之金
鬱泄之水鬱折之氣之勝也微者隨之甚者制之
氣之復也和者平之暴者奪之高者抑之下者舉
之有餘折之不足補之堅者削之客者除之勞者
溫之結者散之留者行之燥者濡之急者緩之散
者收之損者益之逸者行之驚者平之吐之汗之
下之補之瀉之久新同法又曰抑者正治從者反
治反治者熱因寒用寒因熱用塞因塞用通因通
用必伏其所主而先其所因其始則同其終則異
可使破積可使潰堅可使氣和可使必已又曰諸
寒之而熱者取之陰熱之而寒者取之陽所謂求
其屬以衰之也此皆
約取素問之粹言

病在胞膈已上者先食後服藥病在心腹已下者

先服藥而後食病在四肢血脉者宜空腹而在旦

病在骨髓者宜飽滿而在夜弘景曰今方家先食後食蓋此義也又有

須酒服者飲服者冷服者熱服者服湯則有疎有數煮湯則有生有熟各有法用並宜詳審杲曰古

人服藥活法病在上者不厭頻而少病在下者不厭頓而多少服則滋榮于上多服則峻補于下凡

云分再服三服者要令勢力相及并視人之強弱病之輕重以為進退增減不必泥法

夫大病之主有中風傷寒寒熱温瘧中惡霍亂大

腹水腫腸澀下痢大小便不通奔豚上氣欬逆嘔

吐黃疸消渴留飲癰食堅積癥瘕癩邪驚癇鬼疰

喉痺齒痛耳聾目盲金瘡踈折癰腫惡瘡痔瘻癭

瘤男子五勞七傷虛乏羸瘦女子帶下崩中血閉

陰蝕蟲蛇蠱毒所傷此大畧宗兆其間變動枝葉

各宜依端緒以收之弘景曰藥之所主止說病之一名假令中風乃有數十種

傷寒證候亦有二十餘條更復就中求其類例大體歸其始終以本性為根宗然後醜證以合藥爾

病之變狀不可一槩言之所以醫方千卷猶未盡其理春秋以前及和緩之書茂間而道經畧載扁

鵠數法其用藥猶是本草家意至漢淳于意及華佗等方今時有存者亦皆條理藥性惟張仲景一

部最為眾方之祖又悉依本草但其善診脉明氣候以意消息之爾至于剗腸剖臆刮骨續筋之法

乃別術所得非神農家事自晉代以來有張苗官泰劉德史脫靳邵趙泉李子豫等一代良醫其貴

勝阮德如張茂先輩逸民皇甫士安及江左葛洪蔡謨殷仲堪諸名人等並研精藥術宋有羊欣元

徽胡洽秦承祖齊有尚書褚澄徐文伯嗣伯群從
兄弟療病亦十愈八九凡此諸人各有所撰用方
觀其指趣莫非本草者或時用別藥亦循其性度
非相踰越范汪方百餘卷及葛洪肘後其中細
碎單行經用者或田舍試驗之法或殊域異識之
術如藕皮散血起自庖人牽牛逐水迂出野老麴
店蒜莖乃是下蛇之藥路邊地菘而為金瘡所秘
此蓋天地間物莫不為天地間用觸遇則會非其
主對矣顏光祿亦云道經仙方服食斷穀延年却
老乃至飛丹鍊石之奇雲騰羽化之妙莫不以藥
道為先用藥之理一同本草但制御之途小異世
法所用不多遠至二十餘物或單行數種歲月深
積便致大益即本草所云久服之效不如俗人微
覺便止今庸醫處療皆耻看本草或倚約舊方或
聞人傳說便攬筆疏之以此表奇其畏惡相反故
自寡昧而藥類遠僻分兩參差不以為疑偶爾值
求諸已虛構聲稱自應貽譴矣其五經四部軍國

禮服少有乖越止于事迹非宜爾至于湯藥一物
有謬便性命及之千乘之君百金之長可不深思
戒慎耶宗奭曰人有貴賤少長病當別論病有新
久虛實理當別藥蓋人心如面各各不同惟其心
不同臟腑亦異欲以一藥通治眾人之病其可得
乎張仲景曰有土地高下不同物性剛柔食居亦
異是故黃帝興四方之問岐伯舉四治之能且如
貴豪之家形樂志苦者也衣食足則形樂而外實
思慮多則志苦而內虛故病生於脈與貧下異當
因人而治後世醫者委此不行所失甚矣又凡人
少長老其氣血有盛壯衰三等故岐伯曰少火之
氣壯壯火之氣衰蓋少火生氣壯火散氣况衰火
乎故治法亦當分三等其少日服餌之藥于壯老
之時皆須別處決不可忽○又云人以氣血為本
世有童男室女積想在心思慮過當多致勞損男
則神色先散女則月水先閉蓋憂愁思慮則傷心
心傷則血逆竭故神色先散而月水先閉也火既
受病不能營養其子故不嗜食脾既虛則金氣虧

故發咳嗽既作水氣絕故四肢乾木氣不克故多怒鬢髮焦筋痿俟五臟傳遍故卒不能死然終死矣此于諸勞最為難治或能改易心志用藥扶接間得九死一生耳。有人病久嗽肺虛生寒熱以欵冬芫花焚三兩芽俟煙出以筆管吸其煙滿口則嚙之至倦乃已日作五七次遂瘥。有人病瘥月餘又以藥吐下之氣遂弱觀其脉病乃夏傷暑秋又傷風因與柴胡湯一劑安後又飲食不節寒熱復作吐逆不食脇下急痛此名痰瘧以十棗湯一服下痰水數升服理中散二錢遂愈。有婦人病吐逆大小便不通煩亂四肢冷漸無脉凡一日半與大承氣湯二劑至夜半大便漸通脉漸生翼日乃安此關格之病極難治經曰關則吐逆格則不得小便亦有不得大便者。有人苦風痰頭痛顫掉吐逆飲食減醫以為傷冷物溫之不效又以丸下之遂厥復與金液丹後謔言吐逆顫掉不省人任若見鬼循衣摸床手足冷脉伏此胃中有結熱故昏瞶不省人以陽氣不能布於外陰氣不持于

內即顫掉而厥遂與大承氣湯至一劑乃愈。有婦人病溫已十二日診其脉六七至而澁寸稍大尺稍小發寒熱頰赤口乾不了了耳聾問之病後數日經水乃行此屬少陽熱入血室治不對病必死乃與小柴胡湯二日又加桂枝乾薑湯一日寒熱止但云我臍下急痛與抵堯丸微利痛止身涼尚不了了復與小柴胡湯次日云我胃中熱燥口鼻乾又少與調胃承氣湯不利與大陷胃丸半服利三行次日虛煩不寧妄有所見狂言知有燥屎自通中有燥屎數枚狂煩盡解惟欵嗽唾沫此肺虛也不治恐乘虛作肺痿以小柴胡去人參薑棗加乾薑五味子湯一日欵減二日悉痊。有人年六十脚腫生瘡忽食猪肉不安醫以藥下之稍愈時出外中風汗出頭面暴腫起紫黑色多睡耳輪上有浮泡小瘡黃汁出乃與小續命湯倍加羌活服之遂愈。有人年五十四素羸多中寒小年常服主硫磺數斤近服兔絲有效脉左上二部右下

二部弦緊有力五七年来病右手足筋急拘攣言
語稍遲遂與仲景小續命湯加薏苡仁一兩以治
筋急減黃芩人參芍藥各半以避中寒杏仁只用
一百五枚後云尚覺大冷因盡去人參芍芍加當
歸一兩半遂安小續命湯今人多用不
能逐證加減遂至危殆故舉以為例

陶隱居名醫別錄合藥分劑法則

古秤惟有銖兩而無分名今則以十黍為一銖六
銖為一分四分成一兩十六兩為一斤雖有子穀

秬黍之制從來均之已久依此用之

蘇恭曰古秤皆復今南秤

是也後漢以來分一斤為二斤一兩為二兩古方
惟張仲景而已涉今秤若用古秤則水為銖少矣
果曰六銖為一分即二錢半也二十四銖為一兩
古云三兩即今之一兩云二兩即今之六錢半也

時珍曰蠶初吐絲曰忽十忽曰絲十絲曰毫四毫曰
日參音畢十毫曰分四參曰字二分半也十參曰
銖四分也四字曰錢十分也六銖曰一分去聲二
錢半也四分曰兩二十四銖也八兩曰鎰二鎰曰
斤二十四兩曰鎰一斤半也准官秤十二兩三十
斤曰鈞四鈞曰石一百二十斤也方中有曰少許
者些子也今古異制古之一兩今用一錢可也

今方家云等分者非分兩之分謂諸藥斤兩多少
皆同爾多是丸散用之

丸散云刀圭者十分方寸七之一准如梧桐子大
也方寸七者作七正方一寸抄散取不落為度五
匕者即今五銖錢邊五字者抄之不落為度一撮

者四刀圭也七卽是也

藥以升合分者謂藥有虛實輕重不得用斤兩則

以升平之十撮為一勺十勺為一合十合為一升

升方作上徑一寸下徑六分深八分內散藥物按

抑之正爾微動令平爾時珍曰古之一升卽今之二合半也量之所起為圭

四圭為撮十撮為勺十勺為合十合為升十升為斗五斗曰斛二斛曰石

凡湯酒膏藥云咬咀者謂秤畢擣之如大豆又吹

去細末藥有易碎難碎多末少末今皆細切如咬

咀也恭曰咬咀商量斟酌之也宗奭曰咬咀有舍味之意如人以口齒咀嚼雖破而不塵古方

多言咬咀此義也果曰咬咀古制也古無鐵器以口咬細令如麻豆煎之今人以刀判細爾

凡丸藥云如細麻者卽胡麻也不必扁扁略相稱

爾黍粟亦然云如大麻子者准三細麻也如胡豆

者卽今青斑豆也以二大麻准之如小豆者今赤

小豆也以三大麻准之如大豆者以二小豆准之

如梧子者以二大豆准之如彈丸及雞子黃者以

四十梧子准之宗奭曰今人用古方多不効者何也不知古人之意爾如仲景治胃

痺心中痞堅逆氣搶心用治中湯人參朮乾薑其草四物共一十二兩水八升煮取三升每服一升

日三服以知為度或作丸須雞子黃大皆奇效今人以一丸如楊梅許服之病既不去乃曰藥不神

非藥之罪用藥者之罪也

凡方云巴豆若干枚者粒有大小當去心皮秤之以一分准十六枚附子烏頭若干枚者去皮畢以半兩准一枚枳實若干枚者去穢畢以一分准二枚橘皮一分准三枚棗大小三枚准一兩乾薑一累者以一兩爲正

凡方云半夏一升者洗畢秤五兩爲正蜀椒一升三兩爲正吳茱萸一升五兩爲正兜絲子一升九兩爲正菴藺子一升四兩爲正蛇牀子一升三兩

半爲正地膚子一升四兩爲正其子各有虛實輕重不可秤准者取平升爲正

凡方云用桂一尺者削去皮重半兩爲正甘草一尺者二兩爲正云其草一束者三兩爲正云一把者二兩爲正

凡方云蜜一斤者有七合猪膏一斤者有一升二合也

凡丸散藥亦先切細暴燥乃擣之有各擣者有合擣者並隨方其潤濕藥如天門冬地黃輩皆先增

本草綱目卷之二
分兩切暴獨擣碎更暴若逢陰雨微火烘之既燥

停冷擣之

時珍曰凡諸草木藥及滋補藥並忌鐵器金性尅木之生發之氣肝腎受傷也

惟宜銅刀竹刀修治乃佳亦有忌銅器者並宜如法丸散須用青石碾石磨石曰其砂石者不良

凡篩丸散用重密絹各篩畢更合于臼中擣數百

遍色理和同乃佳也巴豆杏仁胡麻諸膏賦藥皆

先熬黃擣合如膏指撥

莫結切

視泯泯乃稍稍入散

中合研擣散以輕踈絹篩度之再合擣勻

凡煮湯欲微火令小沸其水依方大略二十兩藥

用水一斗煮取四升以此為准然利湯欲生少水

而多取汁補湯欲熟多水而少取汁不得令水多

少用新布兩人以尺木絞之澄去泥濁紙覆令密

溫湯勿用鐵器服湯寧小沸熱則易下冷則嘔涌

之才曰湯中用酒須臨熟乃下之時診曰陶氏所說乃古法也今之小小湯劑每一兩用水二甌為

准多則加少則減之如劑多水少則藥味不出劑少水多又煎耗藥力也凡煎藥並忌銅鐵器宜用

銀器瓦罐洗淨封固令小心者看守須識火候不可太過不及火用木炭蘆葦為佳其水須新汲味

甘者流水井水沸湯等各依方詳見水部若發汗藥必用緊火熱服攻下藥亦用緊火煎熟下消黃

再煎溫服補中藥宜慢火溫服陰寒急病亦宜緊火急煎服之又有陰寒煩燥及暑月伏陰在內者

宜水中沉冷服

凡漬藥酒皆須細切生絹袋盛入酒密封隨寒暑

日數漉出滓可暴燥微擣更漬亦可為散服

時珍曰別

有釀酒者或以藥煮汁和飯或以藥袋安置酒中或煮物和飯同釀皆隨方法又有煮酒者以生絹袋藥入壘密封置大鍋中水煮一日埋土中七日出火毒乃飲凡建中腎瀝諸補

湯滓合兩劑加水煮竭飲之亦敵一劑皆先暴燥

陳藏器曰凡湯中用麝香牛黃犀角羚羊角蒲黃丹砂芒硝阿膠輩須細末如粉臨時納湯中攪和服之

凡合膏初以苦酒漬令淹浹不用多汁密覆勿洩

云晬時者周時也從今旦至明旦亦有止一宿者

煮膏當三上三下以洩其熱勢令藥味得出上之

使匝匝沸乃下之使沸靜良久乃止中有薤白者

以兩頭微焦黃為候有白芷附子者以小黃色為

度以新布絞去滓滓亦可酒煮飲之摩膏滓可傳

病上膏中有雄黃朱砂麝香輩皆別擣如麵絞膏

畢乃投中疾攪勿使沉聚在下有水銀胡粉者於

疑膏中研令消散

時珍曰凡熬貼癰疽風濕諸病膏者先以藥浸油中三日乃煎

之煎至藥枯以絹濾淨煎熱下黃丹或胡粉或密佗僧三上三下煎至滴水成珠不散傾入罍中以水浸三日去火毒用若用松脂者煎至成絲傾入水中按扯數百遍乃止俱宜謹守火候勿令太過

不及也其有朱砂雄黃龍腦麝香血竭乳香沒藥等料者並待膏成時攪之黃丹胡粉密佗僧並須冰飛瓦抄過松脂須鍊數遍乃良

凡丸中用蠟皆烱投少蜜中攪調以和藥果曰丸藥用蠟取其固護藥之氣味勢力以過關膈而作効也若投以蜜下咽亦易散化如何得到臟中若有毒藥反又害之非用蠟之本意也

凡用蜜皆先大煎掠去其沫令色微黃則丸藥經

久不壞雷敷曰凡鍊蜜每一斤止得十二兩半是數火少火過並不得用也修合丸藥用蜜

只用蜜用錫只用錫用糖只用糖勿交雜用必瀉人也

采藥分六氣歲物

岐伯曰厥陰司天為風化在泉為酸化清毒不生少陰司天為熱化在泉為苦化寒毒不生太陰司天為濕化在泉為甘化燥毒不生少陽司天為火化在泉為苦化寒毒不生陽明司天為燥化在泉為辛化濕毒不生太陽司天為寒化在泉為鹹化熱毒不生治病者必明六化分治五味所生五臟所宜乃可言盈虛病生之緒本乎天者天之氣本乎地者地之氣謹候氣宜無失病機司歲備物則無遺主矣歲物者天地之專精也非司歲物則氣

散質同而異等也氣味有厚薄性用有躁靜治保
有多少方化有淺深上淫于下所勝平之外淫于
內所勝治之王冰曰化于天者為天氣化于地者為地氣五毒皆五行之氣所為故所
勝者不生惟司天在泉之所生者其味正故藥工
專司歲氣所收藥物則所主無遺畧矣五運有餘
則專精之氣藥物肥濃使用當其正氣味也不足
則藥不專精而氣散物不純形質雖同力用則異
矣故天氣淫于下地氣淫于內者皆以所
勝平治之如風勝濕酸勝甘之類是也

七方

岐伯曰氣有多少形有盛衰治有緩急方有大小
又曰病有遠近證有中外治有輕重近者奇之遠

者偶之汗不以奇下不以偶補上治上制以緩補
下治下制以急近而偶奇制小其服遠而奇偶制
大其服大則數少小則數多多則九之少則一之
奇之不去則偶之偶之不去則反佐以取之所謂
寒熱溫涼反從其病也

王冰曰臟位有高下腑氣有遠近病證有表裏藥用

有輕重單方為奇複方為偶心脾為近肝腎為遠脾胃居中腸膈胞膽亦有遠近識見高遠權以合宜方奇而分兩偶方偶而分兩奇近而偶制多數服之遠而奇制少數服之則肺服九心服七脾服五肝服三腎服一為常制也方與其重也寧輕與其毒也寧善與其大也寧小是以奇方不去偶方主之偶方不去則反佐以同病之氣而取之夫微小之熱折之以寒微小之冷消之以熱甚大寒熱

則必能與異氣相格聲不同不相應氣不同不相
合是以反其佐以同其氣復令寒熱參合使其始
同終異也時珍曰逆者正治從者反治反佐即從
治也謂熱在下而上有寒邪拒格則寒藥中入熱
藥為佐下膈之後熱氣既散寒性隨發也寒在下
而上有浮火拒格則熱藥中入寒藥為佐下膈之
後寒氣既消熱性隨發也此寒因熱用熱因寒用
之妙也溫涼倣此完素曰流變在乎病主病在乎
方制方在乎人方有七大小緩急奇偶複也制方
之體本于氣味寒熱溫涼四氣生于天酸苦辛鹹
其淡六味成于地是以有形為味無形為氣氣為
陽味為陰辛甘發散為陽酸苦涌泄為陰鹹味涌
泄為陰淡味滲泄為陽或收或散或緩或急或燥
或潤或軟或堅各隨臟腑之證而施藥之品味乃
分七方之制也故奇偶複者三方也大小緩
急者四制之法也故曰治有緩急方有大小

大方

岐伯曰君一臣二佐九制之大也君一臣三
佐五制之中也君一臣二制之小也又曰遠

而奇偶制大其服近而奇偶制小其服大則數少
小則數多多則九之少則二之完素曰身表為遠
裏為近大小者制奇偶之法也假如小承氣湯調
胃承氣湯奇之小方也大承氣湯抵當湯奇之大
方也所謂因其攻裏而用之也桂枝麻黃偶之小
方也葛根青龍偶之大方也所謂因其發表而用
之也故曰汗不以奇下不以偶張從正曰大方有
二有君一臣三佐九之大方病有兼證而邪不一
不可以一二味治者宜之有分兩大而頓服之大
方肝腎及下部之病道遠者宜之王大僕以心肺
為近腎肝為遠脾胃為中劉河間以身表為遠身
裏為近以予觀之身半以上其氣三天之分也身
半以下其氣三地之
分也中腕人之分也

小方

從正曰小方有二有君一臣二之小方病無
兼證邪氣專一可一二味治者宜之有分兩
少而頓服之小方心肺及在上之病者宜之徐徐
細呷是也完素曰肝腎位遠數多則其氣緩不能

速達于下必大劑而數少取其迅急下走也心肺
位近數多則其氣急下走不能升發于上必小劑
而數多取其易散而上行也王氏所謂肺服九心
服七脾服五肝服三腎服一乃五臟生成之數也
緩方岐伯曰補上治上制以緩補下治下制以急
道氣味之者食而過之無越其制度也王冰曰假
如病在腎而心氣不足服藥宜急過之不以氣味
飼心腎藥凌心心復益衰矣餘上下遠近例同完
素曰聖人治上不犯下治下不犯上治中上下俱
無犯故曰誅伐無過命曰大惑好古曰治上必妨
下治表必連裏用黃芩以治肺必妨脾用菝葜以
治腎必妨心服乾薑以治中必僭上服附子以補
火必涸水從正曰緩方有五有茸以緩之之方甘
草糖蜜之屬是也病在胸膈取其留戀也有丸以
緩之之方比之湯散其行遲慢也有品件衆多之
緩方藥衆則通相拘制不得各騁其性也有無毒
治病之緩方無毒則性純功緩也有氣味俱薄之

緩方氣味薄則長于補上治
上比至其下藥力已衰矣

急方

完素曰味厚者為陰味薄者為陰中之陽故
味厚則下泄味薄則通氣氣厚者為陽氣薄
為陽中之陰故氣厚則發熱氣薄則發汗是也
好古曰治主宜緩緩則治其本也治客宜急急則治
其標也表裏汗下皆有所當緩所當急從正曰急
方有四有急病急攻之急方中風關格之病是也
有湯散蕩滌之急方下咽易散而行速也有毒藥
之急方毒性能上涌下泄以奪病勢也有氣味俱
厚之急方氣味俱厚直趨于下而不衰也

奇方

王冰曰單方也從正曰奇方有二有獨用一
物之奇方病在上而近者宜之有藥合陽數
一三五七九之奇方宜下不宜汗完素曰假如小
承氣奇之小方也大承氣抵當湯奇之大方也所
謂因其攻下而為之也桂枝麻黃偶之小方也葛
根青龍偶之大方也所謂因其發散而用之也

偶方

從正曰偶方有三有兩味相配之偶方有古

而遠者宜之有藥合陰數二四六八十之偶方宜汗不宜下王太僕言汗藥不以偶則氣不足以外發下藥不以奇則藥毒攻而致過意者下本易行故單行則力孤而微汗或難出故併行則力齊而大乎而仲景制方桂枝汗藥反以五味為奇大承氣下藥反以四味為偶何也豈臨事制宜復有增損乎

複方

岐伯曰奇之不去則偶方是謂重方好古曰

複者再也重也所謂十補一泄數泄一補也又傷寒見風脈傷風得寒脈為脈證不相應宜以複方主之從正曰複方有三有二方三方及數方相合之複方如桂枝二越婢一湯五積散之屬是也有本方之外別加餘藥如調胃承氣加連翹薄荷黃芩芩芩子為涼膈散之屬是也有分兩均齊之複方方相合之謂乎

如胃風湯各等分之屬是也王太僕以偶為複方今七方有偶又有複豈非偶乃二方相合複乃數

方相合之謂乎

本草綱目第一卷上

終

本草綱目序例第一卷下

序例下

十劑

徐之才曰藥有宣通補洩輕重潤滑燥濕十種是藥之大體而本經不言後人未述凡用藥者審而

詳之則靡所遺失矣宣劑

之才曰宣可去壅生薑橘皮之屬是也果曰外

感六淫之邪欲傳入裏三陰實而不受逆于胃中
天分氣分室塞不通而或噦或嘔所謂壅也三陰
者脾也故必破氣藥如薑橘藿香半夏之類瀉其
壅塞從正曰俚人以宣為瀉又以宣為通不知十
劑之中已有瀉與通矣仲景曰春病在頭大法宜
吐是宣劑即瀉劑也經曰高者因而越之木鬱則

於下藥不
故單行則
夫平而
氣下藥反以
乎
復方
復有再也
寒是風脈傷
之謂乎
六味合
合六味
吹胃風

達之宣者升而上也。以君召臣曰宣，是矣。凡風痼中風，胃中諸實痰飲寒結，胃中熱鬱上而不下，久則嗽喘滿脹水腫之病生焉。非宣劑莫能愈也。吐中有汗如引涎，追淚嚏鼻，凡上行者皆吐法也。完素曰：鬱而不散為壅，必宣以散之。如痞滿不通之類，是矣。攻其裏則宣者上也，泄者下也。通劑則瓜蒂、厄子之屬是矣。發汗通表亦同。好古曰：經有五鬱，木鬱達之，火鬱發之，土鬱奪之，金鬱泄之，水鬱折之，皆宣也。教曰：宣揚制曰宣。讀君召臣曰宣，喚臣奉君命宣布上意，皆宣之意也。時珍曰：壅者塞也，宣者布也，散也。鬱塞之病不升不降，傳化失常，或鬱久生病，或病久生鬱，必藥以宣布敷散之。如承流宣化之意，不獨涌越為宣也。是以氣鬱有餘，則香附、撫芎之屬以開之，不足則補中益氣以運之。火鬱微則山厄、青黛以散之，甚則升陽解肌以發之。濕鬱則蒼朮、白芷之屬以燥之，甚則風藥以勝之。痰鬱微則南星、橘皮之屬以化之，甚則瓜蒂、黎蘆之屬以涌之。血鬱微則桃仁、紅花以行之，甚

則或吐或利以逐之。食鬱微則山查、神麩以消之，甚則上涌下利以去之，皆宣劑也。

通劑 之才曰：通可去滯，通草防已之屬是也。完素

類以木通防已之屬，攻其內則留者行也。消石伏苓、芫花、甘遂、大戟、牽牛之類是也。從正曰：通者流通也。前後不得洩，便宜木通、海金沙、琥珀、大黃之屬，通之。痺痛鬱滯，經隧不利，亦宜通之。時珍曰：滯留滯也。濕熱之邪留于氣分而為痛痺癢閉者，宜淡味之藥，上助肺氣，下降通其小便，而洩氣中之滯。木通、猪苓之類是也。濕熱之邪留于血分而為痺痛腫注，二便不通者，宜苦寒之藥，下引通其前後，而洩血中之滯。防已之類是也。經曰：味薄者通，故淡味之藥謂之通劑。

補劑 之才曰：補可去弱。人參、羊肉之屬是也。杲曰：肉補形，人參補氣，凡氣味與二藥同者皆是也。從

正曰：五臟各有補瀉，五味各補其臟，有表虛裏虛

上虛下虛陰虛陽虛氣虛血虛經曰精不足者補之以味形不足者補之以氣五穀五菜五果五肉皆補養之物也時珍曰經云不足者補之又云虛則補其母生薑之辛補肝炒鹽之鹹補心甘草之甘補脾五味子之酸補肺黃蘗之苦補腎又如伏神之補心氣生地黃之補心血人參之補脾氣白芍藥之補脾血黃氏之補肺氣阿膠之補肺血杜仲之補腎氣熟地黃之補腎血芎藭之補肝氣當歸之補肝血之類皆補劑

不特人參羊肉爲補也

洩劑

之才曰洩可去閉葶藶大黃之屬是也杲曰

閉又泄大腸大黃走而不守能洩血閉腸胃渣穢之物一洩氣閉利小便一洩血閉利大便凡與二藥同者皆然從正曰實則瀉之諸痛爲實痛隨利減芒硝大黃牽牛甘遂巴豆之屬皆瀉劑也其催生下乳磨積逐水破經洩氣凡下行者皆下法也時珍曰去閉當作去實經云實者瀉之實則瀉其

子是矣五臟五味皆有瀉不獨葶藶大黃也肝實瀉以芍藥之酸心實瀉以甘草之甘脾實瀉以黃連之苦肺實瀉以石膏之辛

腎實瀉以澤瀉之鹹是矣

輕劑

之才曰輕可去實麻黃葛根之屬是也從正

內經所謂輕而揚之也癰瘡疥癩俱宜解表汗以泄之毒以薰之皆輕劑也凡薰洗蒸灸烙刺砭

導引按摩皆汗法也時珍曰當作輕可去閉有表

閉裏閉上閉下閉表閉者風寒傷營腠理閉密陽氣怫鬱不能外出而爲發熱惡寒頭痛脊強諸病

宜輕揚之劑發其汗而表自解也裏閉者火熱鬱

抑津液不行皮膚乾閉而爲肌熱煩熱頭痛目腫

昏瞶瘡瘍諸病宜輕揚之劑以解其肌而火自散

也上閉有二一則外寒內熱上焦氣閉發爲咽喉

閉痛之證宜辛涼之劑以揚散之則閉自開一則

飲食寒冷抑遏陽氣在下發爲胃膈痞滿閉塞之

證宜揚其清而抑其濁則痞自泰也下閉亦有二

本草綱目卷之二
有陽氣陷下發為裏急後重數至圍而不行之證
但升其陽而大便自順所謂下者舉之也有燥熱
傷肺金氣臏鬱竅閉于上而膀胱閉于下為小便
不利之證以升麻之類探而吐之上竅通而小便
自利矣所謂病
在下取之上也

重劑之才曰重可去怯磁石鐵粉之屬是也從正
驚悸氣上硃砂水銀沉香黃丹寒水石之倫皆體
重也久病咳嗽涎潮于上形羸不可攻者以此絕
之經云重者因而減之貴其漸也時珍曰重劑凡
四有驚則氣亂而魂氣飛揚如喪神守者有怒則
氣逆而肝火激烈病狂善怒者並鐵粉雄黃之類
以平其肝有神不守舍而多驚健忘迷惑不寧者
宜硃砂紫石英之類以鎮其心有恐則氣下精志
失守而畏如人將捕者宜磁石沉香之類以安其
腎大抵重劑壓浮火而墜痰涎不獨治怯也故諸
風掉眩及驚癇痰喘之病吐逆不止及反胃之病

皆浮火痰涎為害
俱宜重劑以墜之

滑劑

之才曰滑可去著冬葵子榆白皮之屬是也

故潤利也從正曰大便燥結宜麻仁郁李之類小
便淋瀝宜葵子滑石之類前後不通兩陰俱閉也
名曰三焦約者束也宜先以滑劑潤養其燥然
後攻之時珍曰著者有形之邪留著于經絡臟腑
之間也便尿濁帶痰涎胞胎癰腫之類是矣皆宜
滑藥以引去其留著之物此與木通猪苓通以去
滯相類而不同木通猪苓淡洩之物去濕熱無形
之邪葵子榆皮其滑之類去濕熱有形之邪故彼
曰滯此曰著也大便澀者波稜牽牛之屬小便澀
者車前榆皮之屬精竅澀者黃蘗葵花之屬胞胎
澀者黃葵子王不留行之屬引痰涎自小便去者
則半夏茯苓之屬引瘡毒自小便去者則五葉藤
萱草根之屬皆滑劑也半夏南星皆辛而涎滑能
洩濕氣通大便蓋辛能潤能走氣能化液也或以

為燥物謬矣濕去則土燥非二物性燥也

澀劑之才曰澀可去脫牡蠣龍骨之屬是也完素

澀劑以收斂之從正曰寢汗不禁澀以麻黃根防風滑泄不已澀以豆蔻枯礬木賊罌粟殼喘嗽上奔澀以烏梅訶子凡酸味同乎澀者收斂之義也然此種皆宜先攻其本而後收之可也時珍曰脫者氣脫也血脫也精脫也神脫也脫則散而不收故用酸澀溫平之藥以斂其耗散汗出亡陽情滑不禁泄痢不止大便不固小便自遺久嗽亡津皆氣脫也下血不已崩中暴下諸大亡血皆血脫也牡蠣龍骨海螵蛸五倍子五味子烏梅榴皮訶黎勒罌粟殼蓮房煨灰赤石脂麻黃根之類皆澀藥也氣脫兼以氣藥血脫兼以血藥及兼氣藥氣者血之帥也脫陽者見鬼脫陰者目盲此神脫也非澀藥所能收也

燥劑

之才曰燥可去濕桑白皮赤小豆之屬是也

完素曰濕氣淫勝腫滿脾濕必燥劑以除之桑皮之屬濕勝于上以苦吐之以淡滲之是也從正曰積寒久冷吐利腥穢上下所出水液澄澈清冷此大寒之病宜薑附胡椒輩以燥之若病濕氣則白朮陳皮木香蒼朮之屬除之亦燥劑也而黃連黃蘗厄子大黃其味皆苦苦屬火皆能燥濕此內經之本旨也豈獨薑附之儔為燥劑乎好古曰濕有在上在中在下在經在皮在裏時珍曰濕有外感有內傷外感之濕雨露嵐霧地氣水濕襲于皮肉筋骨經絡之間內傷之濕生于水飲酒食及脾弱腎強固不可一例言也故風藥可以勝濕燥藥可以除濕淡藥可以滲濕洩小便可以引濕利大便可以逐濕吐痰涎可以祛濕濕而有熱苦寒之劑燥之濕而有寒辛熱之劑燥之不獨桑皮小豆為燥劑也濕去則燥故謂之燥

潤劑之才曰濕者可去枯白石英紫石英之屬是也從正曰濕者潤濕也雖與滑類少有不同經

云辛以潤之辛能走氣能化液故也鹽消味雖鹹屬真陰之水誠濡枯之上藥也人有枯涸皴揭之病非獨金化蓋有火以乘之故非濕劑不能愈完素曰津耗為枯五臟痿弱榮衛涸流必濕劑以潤之好古曰有減氣而枯有減血而枯時珍曰濕劑當作潤劑枯者燥也陽明燥金之化秋令也風熱拂甚則血液枯涸而為燥病上燥則涸下燥則結筋燥則強皮燥則揭肉燥則裂骨燥則枯肺燥則痿腎燥則消凡麻仁阿膠膏潤之屬皆潤劑也養血則當歸地黃之屬生津則麥門冬枯樓根之屬益精則菴蓉枸杞之屬若但以石英為潤藥則偏矣古人以服石為滋補故爾

劉完素曰制方之體欲成七方十劑之用者必本于氣味也寒熱溫涼四氣生于天酸苦辛鹹甘淡六味成乎地是以有形為味無形為氣氣為陽味

為陰陽氣出上竅陰味出下竅氣化則精生味化則形長故地產養形形不足者溫之以氣天產養精精不足者補之以味辛甘發散為陽酸苦涌泄為陰鹹味涌泄為陰淡味滲洩為陽辛散酸收甘緩苦堅鹹爽各隨五臟之病而制藥性之品味故方有七劑有十方不七不足以盡方之變劑不十不足以盡劑之用方不對證非方也劑不蠲疾非劑也此乃太古先師設繩墨而取曲直叔世方士乃出規矩以為方圓夫物各有性制而用之變而

本草綱目卷之二十一
通之施于品劑其功用豈有窮哉如有因其性
爲用者有因其所勝而爲制者有氣同則相求者
有氣相尅則相制者有氣有餘而補不足者有氣
相感則以意使者有質同而性異者有名異而實
同者故蛇之性上竄而引藥蟬之性外脫而退翳
蚩飲血而用以治血鼠善穿而用以治漏所謂因
其性而爲用者如此弩牙速產以機發而不括也
杵糠下噎以杵築下也所謂因其用而爲使者如
此浮萍不沉水可以勝酒獨活不搖風可以治風

所謂因其所勝而爲制也如此麻木穀而治風豆
水穀而治水所謂氣相同則相求者如此牛土畜
乳可以止渴疾豕水畜心可以鎮恍惚所謂因其
氣相尅則相制也如此熊肉振羸兎肝明視所謂
其氣有餘補不足也如此鯉之治水鷺之利水所
謂因其氣相感則以意使者如此蜜成于蜂蜜温
而蜂寒油生于麻麻温而油寒茲同質而異性也
薜蕪生于芎藭蓬蘽生於覆盆茲名異而實同者
也所以如此之類不可勝舉故天地賦形不離陰

陽形色自然皆有法象毛羽之類生於陽而屬於
陰鱗甲之類生於陰而屬於陽空青法木色青而
主肝丹砂法火色赤而主心雲母法金色白而主
肺磁石法水色黑而主腎黃石脂法土色黃而主
脾故觸類而長之莫不有自然之理也欲為醫者
上知天文下知地理中知人事三者俱明然後可
以語人之疾病不然則如無目夜遊無足登涉動
致顛殞而欲愈疾者未之有也
雷斅炮炙論序曰若夫世人使藥豈知自有君臣

既辨君臣寧分相制祗如揆毛

今鹽草也

雷溺立銷班

腫之毒象膽揮黏乃知藥有情異鮭魚挿樹立便

乾枯用狗塗之

以犬膽灌之挿魚處立如故也

却當榮盛無名

無名

異形似玉仰面又如石灰味別

止楚截指而似去甲毛聖石開盲

明目而如雲離日當歸止血破血頭尾効各不同

頭止血破血蕤子熟生足睡不眠立據弊筆淡鹵

常使者

中單能淡鹽味如酒霑交

今蜜

繳枝

鐵遇神砂如泥似

粉石經鶴糞化作塵飛杙見橘花似髓斷絃折劍

遇鸞血而如初

以鸞血燒作膠粘折處鐵物永不斷

海竭江枯投游

波驚子而立泛令鈆拒火須仗修天今呼為補天石如要

形堅豈忘紫背有紫背天葵如常食葵菜留砥住砥是背紫面青能堅鈆形

鼎全賴宗心別有宗心草今呼石竹不是石者糲心恐誤其草出欽州生處多虫獸

雌得芹花其草名為立起其形如芍藥花色青可長三尺已來葉上黃斑色味苦澀苦用

立便成瘦硃遇赤鬚其草名赤鬚今呼為虎鬚草是用煑硃砂

木留金鼎水中生火非猾髓而莫能海中有獸名曰

猾以髓入在油中粘水水中火生不長齒在牙賴可救之用酒噴之即止勿於屋下收

雄鼠之骨末其齒若年多不生者取雄鼠脊骨作末楷折處齒立生如故髮骨

墮落塗半夏而立生眉髮墮落者以生半夏莖目杵之取涎塗髮落處立生

辟眼雖有五花而自正五加皮其葉有雄雌三葉為雄五葉為雌須使五葉

者作末酒浸飲脚生肉杵視繫若根脚有肉杵者之其目雖者正

視帶上繫之囊皺漩多夜煎竹木多小便者夜煎草蘇一片服之感應永不痛

永不夜體寒腹大全賴鷓鴣若患腹大如鼓米飲起也

故血泛經過飲調瓜子甜瓜子內仁搗作末去油飲調服之立絕咳逆

數數酒服熟雄天雄炮過以酒調一錢服立定也遍體癩風冷調

生側附子旁生者為側子腸虛瀉痢須假草零搗

倍子作末以熟久渴心煩宜投竹瀝除癥去塊全水下之立止也

伏硝硃硝硃即硃砂硝石二味於乳鉢中研作粉同鍛了酒服神効也益食加觴

須煎盧朴

不食者并飲酒少者煎逆水蘆根并厚朴二味湯服

強筋健骨須

是菘鱠

菘蓉并鱠魚二味作末以黃精汁丸服之可力倍常也出乾寧記中

駐色延

年精蒸神錦

黃精自然汁拌細研神錦於柳木甑中蒸七日了以木蜜丸服顏貌可如

幼女之容色也

知瘡所在口點陰膠

陰膠卽是甌中氣垢少許於口中可知臟

腑所起直至住處知痛乃可醫也

產後肌浮其皮酒服

產後肌浮酒服其皮

立愈

口瘡舌拆立愈黃蘇

口瘡舌折以根黃塗蘇灸作末含之立差

腦痛

欲亡鼻投硝末

頭痛者以硝石作末內鼻中立止

心痛欲死速覓

延胡

以延胡索作散酒服之立愈

如斯百種是藥之功其忝遇

明時謬看醫理雖尋法難可窮微略陳藥餌之功

能豈溺仙人之要術其制藥炮熬煮炙不能記年

月哉欲審元由須看海集某不量短見直錄炮熬

煮炙列藥制方分爲上中下三卷有三百件名具

陳于後

氣味陰陽

陰陽應象論曰積陽爲天積陰爲地陰靜陽躁陽

生陰長陽殺陰藏陽化氣陰成形陽爲氣陰爲味

味歸形形歸氣氣歸精精歸化精食氣形食味化

生精氣生形味傷形氣傷精精化爲氣氣傷于味

陰味出下竅陽氣出上竅清陽發腠理濁陰走五臟清陽實四肢濁陰歸六腑味厚者為陰薄者為陰中之陽氣厚者為陽薄者為陽中之陰味厚則泄薄則通氣薄則發泄厚則發熱辛甘發散為陽酸苦涌泄為陰鹹味涌泄為陰淡味滲洩為陽六者或收或散或緩或急或潤或燥或奠或堅以所利而行之調其氣使之平也

元素曰清之清者發腠理清之濁者實四肢

肢濁之濁者歸六腑濁之清者走五臟附子氣厚為陽中之陽大黃味厚為陰中之陰伏苓氣薄為陽中之陰所以利小便入手太陽不離陽之體也麻黃味薄為陰中之陽所以發汗入手太陰不離

陰之體也凡同氣之物必有諸味同味之物必有諸氣氣味各有厚薄故性用不等果曰味之薄者則通酸苦鹹平是也味之厚者則泄鹹苦酸寒是也氣之厚者發熱辛甘溫熱是也氣之薄者滲泄也甘淡平涼是也滲謂小汗泄謂利小便也宗奭曰天地既判生萬物者五氣耳五氣定位則五味生故曰生物者氣也成之者味也以奇生則成而耦以耦生則成而奇寒氣堅故其味可用以奠熱氣奠故其味可用以堅風氣散故其味可用以收燥氣收故其味可用以散上者冲氣之所生冲氣則無所不和故其味可用以緩氣堅則壯故苦可以養氣脉奠則和故鹹可以養脉骨收則強故酸可以以養骨筋散則不攣故辛可以養筋肉緩則不壅故其可以養肉堅之而後可以奠收之而後可以散欲緩則用其不欲則弗用用之不可太過太過亦病矣古之養生治疾者必先通乎此否則能已人之疾者蓋寡矣

李杲曰夫藥有溫涼寒熱之氣辛甘淡酸苦鹹之味也升降浮沉之相互厚薄陰陽之不同一物之內氣味兼有一藥之中理性具焉或氣一而味殊或味同而氣異氣象天溫熱者天之陽涼寒者天之陰天有陰陽風寒暑濕燥火三陰三陽上奉之也味象地辛甘淡者地之陽酸苦鹹者地之陰地有陰陽金木水火土生長化收藏下應之氣味薄者輕清成象本乎天者親上也氣味厚者重濁成形本乎地者親下也

好古曰本草之味有五氣有四然一味之中有四氣如辛

味則石膏寒桂附熱半夏溫薄荷涼之類是也夫氣者天也溫熱天之陽寒涼天之陰陽則升陰則降味者地也辛甘淡地之陽酸苦鹹地之陰陽則浮陰則沉有使氣者使味者氣味俱使者先使氣而後使味者先使味而後使氣者有一物一味者一物三味者一物一氣者一物二氣者或生熟異氣味或根苗異氣味或溫多而成熱或涼多而成寒或寒熱各半而成溫或熱者多寒者少寒不為之寒或寒者多熱者少熱不為之熱不可一途而取也或寒熱各半晝服則從熱之屬而升夜服則從寒之屬而降或晴則從熱陰則從寒變化不一如此况四時六位不同五運六氣各異可以輕用為哉

六節臟象論云天食人以五氣地食人以五味五氣入鼻藏於心肺上使五色修明音聲能彰五味

入口藏於腸胃味有所藏以養五氣氣和而生津液相成神乃自生又曰形不足者溫之以氣精不足者補之以味王冰曰五氣者臊氣嗅肝焦氣嗅也心榮色肺主音故氣藏于肺而明色彰聲也氣為水之母故味藏于腸胃而養五氣孫思邈曰精以食氣氣養精以榮色形以食味味養形以生力精順五氣以靈形受五味以成若食氣相反則傷精食味不調則損形是以聖人先用食禁以存生後制藥物以防命氣味溫補以存精形

五味宜忌

岐伯曰木生酸火生苦土生甘金生辛水生鹹辛散酸收甘緩苦堅鹹爽毒藥攻邪五穀為養五果

為助五畜為益五菜為充氣合而服之以補精益氣此五味各有所利四時五臟病隨所宜也又曰陰之所生本在五味陰之五宮傷在五味骨正筋柔氣血以流腠理以密骨氣以清長有天命又曰聖人春夏養陽秋冬養陰以從其根二氣常存春

涼夏食寒以養陽秋食溫冬食熱以養陰

五欲

肝欲酸心欲苦脾欲甘肺欲辛腎欲鹹此五味合五臟之氣也

五宜

青色宜酸肝病宜食麻犬李韭赤色宜苦心病宜食麥羊杏薤黃色宜甘脾病宜食粳牛

棗葵白色宜辛肺病宜食黃黍雞桃葱黑色宜鹹腎病宜食大豆黃卷猪栗藿

五禁

肝病禁辛宜食其粳牛棗葵心病禁鹹宜食酸麻犬李韭脾病禁酸宜食鹹大豆豕栗藿

肺病禁苦宜食麥羊杏薤腎病禁其宜食辛黃黍雞桃葱思邈曰春宜省酸增其以養脾夏宜省苦

增辛以養肺秋宜省辛增酸以養肝冬宜省鹹增苦以養心四季宜省其增鹹以養腎時珍曰五欲

者五味入胃喜歸本臟有餘之病宜本味通之五禁者五臟不足之病畏其所勝而宜其所不勝也

五走

酸走筋筋病母多食酸多食令人瘰酸氣澀收胞得酸而縮卷故水道不通也苦走骨骨

病母多食苦多食令人變嘔苦入下腕三焦皆閉故變嘔也其走肉肉病母多食其多食令人悞心

其氣柔潤胃柔則緩緩則蟲動故悞心也辛走氣氣病母多食辛多食令人洞心辛走上焦與氣俱

行人留心下故洞心也鹹走血血病母多食鹹多食令人渴血與鹹相得則凝則胃汁注之故咽路

焦而舌本乾○九鍼論作鹹走骨骨病母多食食苦鹹苦走血血病母多食食苦

五傷

酸傷筋辛勝酸苦傷氣鹹勝苦其傷肉酸勝其辛傷皮毛苦勝辛鹹傷血其勝鹹

五過

味過于酸肝氣以津脾氣乃絕肉胝傷腸而唇揭味過于苦脾氣不濡胃氣乃厚皮稿而

毛拔味過于其心氣喘滿色黑腎氣不平骨痛而髮落味過于辛筋脉沮絕精神乃失筋急而瓜枯

味過于鹹大骨氣勞短心氣抑脉凝滯而變色時珍曰五走五傷者本臟之味自傷也即陰之五官

傷在五味也五過者本臟之味伐其所勝也即臟氣偏勝也

五味偏勝

岐伯曰五味入胃各歸所喜酸先入肝苦先入心

其先入脾辛先入肺鹹先入腎久而增氣物化之

常氣增而久大之由也

王冰曰入肝為溫入心為熱入肺為清入腎為寒入

脾爲至陰而四氣兼之皆爲增其味而益其氣故各從本臟之氣久則從化故久服黃連苦參反熱從苦化也餘味倣此氣增不已則臟氣偏勝必有偏絕臟有偏絕必有暴天是以藥不具五味不備四氣而久服之雖暫獲勝久必致夭故絕粒服餌者不暴亡無五味資助也（杲曰）一陰一陽之謂道偏陰偏陽之謂疾陽剋剛勝積若燎原爲消狂癰疽之屬則天癸竭而榮涸陰剋柔勝積若凝水爲洞泄寒中之病則真火微而衛散故大寒大熱之藥當從權用之氣平而止有所偏助令人臟氣不平天之由也

標本陰陽

李杲曰夫治病者當知標本以身論之外爲標內爲本陽爲標陰爲本故六腑屬陽爲標五臟屬陰

爲本臟腑在內爲本十二經絡在外爲標而臟腑陰陽氣血經絡又各有標本焉以病論之先受爲本後傳爲標故百病必先治其本後治其標否則邪氣滋甚其病益蓄縱先生輕病後生重病亦先治其輕後治其重則邪氣乃伏有中滿及病大小便不利則無問先後標本必先治滿及大小便爲其急也故曰緩則治其本急則治其標又從前來者爲實邪後來者爲虛邪實則瀉其子虛則補其母假如肝受心火爲前來實邪當於肝經刺榮穴

本草綱目卷之二十一
以瀉心火爲先治其本於心經刺榮穴以瀉心火
爲後治其標用藥則入肝之藥爲引用瀉心之藥
爲君經云本而標之先治其本後治其標是也又
如肝受腎水爲虛邪當於腎經刺井穴以補肝木
爲先治其標後于肝經刺合穴以瀉腎水爲後治
其本用藥則入腎之藥爲引補肝之藥爲君經云
標而本之先治其標後治其本是也

升降浮沉

李杲曰藥有升降浮沉化生長收藏成以配四時

春升夏浮秋收冬藏土居中化是以味薄者升而
生氣薄者降而收氣厚者浮而長味厚者沉而藏
氣味平者化而成但言補之以辛甘溫熱及氣味
之薄者卽助春夏之升浮便是瀉秋冬收藏之藥
也在人之身肝心是矣但言補之以酸苦鹹寒及
氣味之厚者卽助秋冬之降沉便是瀉春夏生長
之藥也在人之身肺腎是矣淡味之藥滲卽爲升
泄卽爲降佐使諸藥者也用藥者循此則生逆此
則死縱令不沉亦危困矣○王好古曰升而使之

降須知抑也沉而使之浮須知載也辛散也而行之也橫其發也而行之也上苦泄也而行之也下酸收也其性縮鹹爽也其性舒其不同如此鼓掌成聲沃火成沸二物相合象在其間矣五味相制四氣相和其變可輕用哉本艸不言淡味涼氣亦缺文也

味薄者升 甘平辛平辛微溫微苦平之藥是也
氣薄者降 甘寒甘涼甘淡寒涼酸溫酸平鹹平之藥是也

氣厚者浮 甘熱辛熱之藥是也
味厚者沉 苦寒鹹寒之藥是也
氣味平者兼四氣四味甘平甘溫甘涼甘辛平甘微苦平之藥是也

李時珍曰酸鹹無升甘辛無降寒無浮熱無沉其性然也而升者引之以鹹寒則沉而直達下焦沉者引之以酒則浮而上至顛頂此非窺天地之奧而達造化之權者不能至此一物之中有根升稍降生升熟降是升降在物亦在人也

四時用藥例

李時珍曰經云必先歲氣母伐天和又曰升降浮沉則順之寒熱溫涼則逆之故春月宜加辛溫之藥薄荷荆芥之類以順春升之氣夏月宜加辛熱之藥香薷生薑之類以順夏浮之氣長夏宜加甘苦辛溫之藥人參白朮蒼朮黃蘗之類以順化成之氣秋月宜加酸溫之藥芍藥烏梅之類以順秋降之氣冬月宜加苦寒之藥黃芩知母之類以順冬沉之氣所謂順時氣而養天和也經又云春省

酸增甘以養脾氣夏省苦增辛以養肺氣長夏省甘增鹹以養腎氣秋省辛增酸以養肝氣冬省鹹增苦以養心氣此則既不伐天和而又防其大過

腎字錯

所以體天地之大德也昧者捨本從標春用辛涼以伐木夏用鹹寒以抑火秋用苦溫以泄金冬用辛熱以潤水謂之時藥殊背素問逆順之理以夏月伏陰冬月伏陽推之可知矣雖然月有四時日有四時或春得秋病夏得冬病神而明之機而行之變通權宜又不可泥一也○王好古曰四時總

以芍藥為脾劑蒼朮為胃劑柴胡為時劑十一臟
皆取決于少陽為發生之始故也凡用純寒純熱
之藥及寒熱相雜並宜用甘草以調和之惟中滿
者禁用甘爾

五運六淫用藥式

厥陰司天

年巳亥

風淫所勝平以辛涼佐以甘苦以

甘緩之以酸瀉之

王注云厥陰氣未為盛熱故以涼藥平之

○清反勝

之治以酸溫佐以甘苦

少陰司天

年子午

熱淫所勝平以鹹寒佐以苦甘以

酸收之○寒反勝之治以甘溫佐以苦酸辛

太陰司天

年丑未

濕淫所勝平以苦熱佐以酸辛以

苦燥之以淡泄之○濕上甚而熱治以苦溫佐以

甘辛以汗為故

身半以上濕氣有餘火氣復鬱則宜解表流汗而祛之也

○熱

反勝之治以苦寒佐以苦酸

少陽司天

年子午

火淫所勝平以酸冷佐以苦甘以

酸收之以苦發之以酸復之

熱氣已退時發動者是為心虛氣散不斂

以酸收之仍兼寒助乃能除根熱見太甚則以苦
發之熱已便涼是邪氣盡汗已猶熱是邪未盡則
以酸收之已汗又熱又汗復
○寒反勝之治以甘
熱是臟虛也則補其心可也

熱佐以苦辛

陽明司天

年卯酉

燥淫所勝平以苦溫佐以酸辛以

苦下之

制燥之法以苦溫宜下必以苦宜補必以酸宜瀉必以辛

○熱反勝之

治以辛寒佐以苦甘

太陽司天

年辰戌

寒淫所勝平以辛熱佐以甘苦以

鹹瀉之○熱反勝之治以鹹冷佐以苦辛

厥陰在泉

年寅申

風淫于內治以辛涼佐以苦以甘

緩之以辛散之

風喜溫而惡清故以辛涼勝之以苦隨所利也木苦急以甘緩之木

苦抑以辛散之○清反勝之治以酸溫佐以苦甘以辛平

之

少陰在泉

年卯酉

熱淫于內治以鹹寒佐以甘苦以

酸收之以苦發之

熱性惡寒故以鹹寒熱甚于表以苦發之不盡復寒制之寒制

不盡復苦發之以酸收之甚者再方微者一方可使必已時發時止亦以酸收之

○寒反

勝之治以甘熱佐以苦辛以鹹平之

太陰在泉

年辰戌

濕淫于內治以苦熱佐以酸淡以

苦燥之以淡泄之

濕與燥反故以苦熱佐以酸淡利竅也

○熱反勝

之治以苦冷佐以鹹甘以苦平之

少陽在泉

年巳亥

火淫于內治以鹹冷佐以苦辛以

本草綱目序例卷之二

酸收之以苦發之火氣大行于心腹鹹性柔更以制之以酸收其散氣大法須汗

者以辛佐之○寒反勝之治以甘熱佐以辛苦以鹹平

之

陽明在泉

子午年

燥淫于內治以甘辛以苦下之

溫利

涼性故以苦下之

○熱反勝之治以辛寒佐以苦甘以酸

平之以和為利

太陽在泉

丑未年

寒淫于內治以甘熱佐以苦辛以

鹹瀉之以辛潤之以苦堅之

以熱治寒是為摧勝折其氣也

○熱

反勝之治以鹹冷佐以甘辛以苦平之

李時珍曰司天主上半年天氣司之故六淫謂之

所勝上淫於下也故曰平之在泉主下半年地氣

司之故六淫謂之于內外淫於內也故曰治之當

其時而反得勝已之氣者謂之反勝六氣之勝何

以徵之燥甚則地乾暑勝則地熱風勝則地動濕

勝則地泥寒勝則地裂火勝則地涸是也其六氣

勝復主客證治病機甚詳見素問至真要大論文

多不載

六腑六臟用藥氣味補瀉

肝膽

溫補涼瀉 辛補酸瀉

心小腸

熱補寒瀉 鹹補甘瀉

肺大腸

涼補濕瀉 酸補辛瀉

腎膀胱

寒補熱瀉 苦補鹹瀉

脾胃

濕熱補寒涼瀉各從其宜 甘補苦瀉

三焦命門

同

張元素曰五臟更相平也一臟不平所勝平之故云安穀則昌絕穀則亡水去則營散穀消則衛亡神無所居故血不可不養衛不可不溫血溫氣和營衛乃行常有天命

五臟五味補瀉

肝○苦急急食甘以緩之

草甘

以酸瀉之赤芍藥實則瀉

子

耳草

○欲散急食辛以散之

川芎以辛補之

細辛虛則

補母

地黃黃蘗

心○苦緩急食酸以收之

五味子

以甘瀉之

甘草參芪

實則

瀉子

甘草

○欲爽急食鹹以爽之

芒消

以鹹補之

澤瀉虛

則補母

生薑

脾○苦濕急食苦以燥之

白木

以苦瀉之

黃連

實則瀉子

則補母

桑白皮

○欲緩急食甘以緩之

炙甘草

以甘補之

人參虛

肺○苦氣逆急食苦以泄之

訶子

以辛瀉之

桑白皮

實則

瀉子澤○欲收急食酸以收之白芍藥以酸補之五味

子虛則補母五味

腎○苦燥急食辛以潤之黃藥以鹹瀉之澤實則瀉澤

子芍藥○欲堅急食苦以堅之知母以苦補之黃藥虛則

補母五味

張元素曰凡藥之五味隨五臟所入而為補瀉亦

不過因其性而調之酸入肝苦入心甘入脾辛入

肺鹹入腎辛主散酸主收甘主緩苦主堅鹹主奠

辛能散結潤燥致津液通氣酸能收緩欬散其能

緩急調中苦能燥濕堅奠鹹能奠堅淡能利竅○

李時珍曰甘緩酸收苦燥辛散鹹奠淡滲五味之

本性一定而不變者也其或補或瀉則因五臟四

時而迭相施用者也溫涼寒熱四氣之本性也其

于五臟補瀉亦迭相施用也此特潔古張氏因素

問飲食補瀉之義舉數藥以為例耳學者宜因意

而充之

臟腑虛實標本用藥式

肝臟血屬木膽火寄于中主血主目主筋主呼主怒

本病諸風眩運僵仆強直驚癇兩脇腫痛胸肋滿痛
嘔血小腹疝痛瘰癧女人經病

標病寒熱瘧頭痛吐涎目赤面青多怒耳閉頰腫筋
攣卵縮丈夫癩疝女人少腹腫痛陰病

有餘瀉之

瀉子 甘草

行氣 香附 芎藭 瞿麥 牽牛 青橘皮

行血 紅花 鼈甲 桃仁 莪朮 京三稜 穿山
甲 大黃 水蛭 蛭虫 蘇木 牡丹皮

鎮驚 雄黃 金薄 鐵落 真珠 代赭石 夜明
砂 胡粉 銀薄 鉛丹 龍骨 石決明

搜風 羌活 荆芥 薄荷 槐子 蔓荆子 白花
蛇 獨活 防風 皂莢 烏頭 白附子

僵蠶 蟬蛻

不足補之

補母 枸杞 杜仲 狗脊 熟地黄
苦參 草薺 阿膠 兔絲子

補血 當歸 牛膝 續斷 白芍藥
血竭 沒藥 芎藭 白芍藥

補氣 天麻 栝子仁 白朮 菊花 細辛 密蒙
花 決明 穀精草 生薑

本藥寒之

瀉木 芍藥 烏梅 澤瀉

瀉火 黃連 龍膽草 黃芩 苦茶 猪膽

攻裏 大黃

標熱發之

和解 柴胡 半夏

解肌 桂皮 麻黃

心藏神為君火包絡為相火代君行令主血主言主汗主笑

本病諸熱脅癭驚惑譫妄煩亂啼笑罵詈怔忡健忘自汗諸痛痒瘡瘍

標病肌熱畏寒戰慄舌不能言面赤目黃手心煩熱

胸脇滿痛引腰背肩胛肘臂

火實瀉之

瀉子 黃連 大

四音音麗馬也 胛音甲背上兩腋間也 臂音娶手上也肱也腋也

氣 甘草 人參 赤茯苓 木通 黃蘗

血 丹參 牡丹 生地黃 玄參

鎮驚 硃砂 牛黃 紫石英

神虛補之

補母 細辛 烏梅 酸棗仁 生薑 陳皮

氣 桂心 澤瀉 白茯苓 伏神 遠志

攻裏 大黃

標熱發之

和解 柴胡 半夏

解肌 桂皮 麻黃

心藏神為君火包絡為相火代君行令主血主言主汗主笑

本病諸熱脅癭驚惑譫妄煩亂啼笑罵詈怔忡健忘自汗諸痛痒瘡瘍

標病肌熱畏寒戰慄舌不能言面赤目黃手心煩熱

胸脇滿痛引腰背肩胛肘臂

火實瀉之

瀉子 黃連 大黃

氣 甘草 人參 赤茯苓 木通 黃蘗

血 丹參 牡丹 生地黃 玄參

鎮驚 硃砂 牛黃 紫石英

神虛補之

補母 細辛 烏梅 酸棗仁 生薑 陳皮

氣 桂心 澤瀉 白茯苓 伏神 遠志

石菖蒲

血

當歸

乳香

熟地黄

沒藥

本熱寒之

瀉火

黃芩

竹葉

麥門冬

芒消

炒鹽

涼血

地黄

梔子

天竺黃

標熱發之

散火

甘草

獨活

麻黃

柴胡

龍腦

脾藏智屬土為萬物之母主營衛主味主肌肉主四肢

本病諸濕種脹痞滿噫氣大小便閉黃疸痰飲吐瀉

霍亂心腹痛飲食不化

標病身體肘腫重困嗜卧四肢不舉古本強痛足大趾不用九竅不通諸瘕項強

土實瀉之

瀉子

訶子

防風

桑白皮

葶藶

吐

豆豉

梔子

蘿蔔子

常山

瓜蒂

鬱金

下

藜蘆汁

苦參

赤小豆

鹽湯

黃芩

續隨子

土虛補之

補母

桂心

茯苓

氣 人參 黃芪 升麻 葛根 甘草 陳橘皮
藿香 葳蕤 縮砂仁 木香 扁豆
白木 蒼朮 白芍藥 膠飴 大棗 乾薑
木瓜 烏梅 蜂蜜

本濕除之

燥中宮

白木 蒼朮 橘皮 半夏 吳茱萸
南星 草豆蔻 白芥子
木通 赤茯苓 猪苓 藿香

潔淨府

標濕滲之

葛根 蒼朮 麻黃 獨活

開鬼門

肺臟魄屬金總攝一身元氣主聞主哭主皮毛

本病諸氣膈鬱諸痿喘嘔氣短欬嗽上逆欬唾膿血

不得卧小便數而欠遺失不禁

標病洒淅寒熱傷風自汗肩背痛冷臍臂前廉痛

氣實瀉之

瀉子

澤瀉 葶藶 桑白皮 地骨皮

除濕

半夏 白礬 白茯苓 薏苡仁 木瓜
橘皮

瀉火

粳米 石膏 寒水石 知母 訶子

通滯

枳殼 薄荷 乾生薑 木香 厚朴
杏仁 皂莢 桔梗 紫蘇梗

氣虛補之

補母

甘草 人參 升麻 黃芪 山藥

潤燥

蛤蚧粉

阿膠

麥門冬

貝母

百合

天花

欵肺

烏梅

栗殼

五味子

芍藥

五倍子

本熱清之

清金

黃岑

知母

麥門冬

厄子

沙參

本寒溫之

溫肺

丁香

藿香

欵冬花

檀香

白豆蔻

標寒散之

解表

麻黃

葱白

紫蘇

腎藏志屬水為天一之源主聽主骨主二陰

本病諸寒厥逆骨疼腰痛冷如冰足脘腫寒少腹

滿急疝瘕大便閉泄吐利腥穢水液澄澈清冷不禁

消渴引飲

標病發熱不惡熱頭眩頭痛咽痛舌燥脊股後廉痛

水強瀉之

瀉子

大戟

牽牛

肝音行脛高也

瀉腑

澤瀉

猪苓

車前子

防已

茯苓

水弱補之

補母

人參

山藥

氣

知母 玄參 補骨脂 砂仁 苦參

血

黃蘗 枸杞 熟地黄 瑣陽 肉蓯蓉
山茱萸 阿膠 五味子

本熱攻之

下

傷寒少陰證 口燥咽 大承氣湯

本寒溫之

溫裏

附子 乾薑 官桂 蜀椒 白朮

標寒解之

解表

麻黃 細辛 獨活 桂枝

標熱涼之

清熱

玄參 連翹 甘草 猪膚

命門為相火之原 天地之始 藏精生血 降則為漏 升

則為鈇主三焦元氣

本病前後癰閉氣逆裏急疝痛奔豚消渴膏淋精漏

精寒赤白濁溺血崩中帶漏

火強瀉之

瀉相火

黃蘗 知母 牡丹皮 地骨皮
生地黄 茯苓 玄參 寒水石

火弱補之

益陽

附子 肉桂 益智子 破故紙 沉香
川烏頭 硫黃 天雄 烏藥

陽起石 舶茴香 胡桃 巴戟天 丹砂
當歸 蛤蚧 覆盆

精脫固之

澀滑

牡蠣 山茱萸

芡實 蛤粉

金櫻子 五味

五味子

遠志

三焦為相火之用分布命門元氣主升降出入遊行天地之間總領五臟六腑營衛經絡內外上下左右之氣號中清之腑上主納中主化下主出

本病諸熱脅癰暴病暴死暴瘡躁擾狂越譫妄驚駭諸血溢血泄諸氣逆衝上諸瘡瘍痘疹瘤核

上熱則喘滿諸嘔吐酸胸痞脇痛食飲不消頭上出

汗

中熱則善饑而瘦解體中滿諸脹腹大諸病有聲鼓之如鼓上下關格不通霍亂吐利

下熱則暴注下迫水液渾濁下部腫滿小便淋瀝或不通大便閉結下痢

上寒則吐飲食痰水胸痺前後引痛食已還出中寒則飲食不化寒脹反胃吐水濕瀉不渴

下寒則二便不禁臍腹冷疝痛

標病惡寒戰慄如喪神守耳鳴耳聾噎腫喉痺諸病

肝腫疼酸驚駭手小指次指不用

實火瀉之

汗 麻黃 柴胡 葛根 荆芥 升麻 薄荷
羌活 石膏
吐 瓜蒂 滄鹽 麤汁
下 大黃 芒消

虛火補之

上 人參 天雄 桂心
中 人參 黃芪 丁香 木香 草果
下 附子 桂心 硫黃 人參 沉香 烏藥
破故紙

本熱寒之

上 黃芩 連翹 梔子 知母 玄參 石膏
生地黃
中 黃連 連翹 生芩 石膏
下 黃蘗 知母 生芩 石膏 牡丹 地骨皮

標熱散之

解表 柴胡 細辛 荆芥 羌活 葛根 石膏

膽屬木為少陽相火發生萬物為決斷之官十一臟

之主 肝主同

本病口苦嘔苦汁善太息澹澹如人將捕狀目昏不

眠

標病寒熱往來痞瘧胸脇痛頭額痛耳痛鳴聾瘰癧
結核馬刀足小指次指不用

實火瀉之

瀉膽

龍膽 黃連

牛膽 苦茶

猪膽

生薑仁

生酸棗仁

虛火補之

溫膽

人參 當歸

細辛 地黃

半夏

炒蕤仁

炒酸棗仁

本熱平之

降火

黃芩

黃連

芍藥

連翹

甘草

鎮驚

黑鈔

水銀

標熱和之

和解

柴胡

芍藥

黃芩

半夏

甘草

胃屬土主容受為水穀之海

脾主同

本病熱膈反胃中滿腫脹嘔吐瀉痢霍亂腹痛消中
善饑不消食傷飲食胃管當心痛支兩脇

標病發熱蒸蒸身熱身寒發狂亂語咽痺上齒
痛口眼喎斜鼻痛鼻衄赤瘡

胃實瀉之

濕熱 大黃 芒消

飲食 巴豆 神麴 輕粉

胃虛補之

濕熱 蒼朮 白朮 半夏 茯苓 橘皮 生薑

寒濕 乾薑 附子 草果 官桂 丁香 肉豆蔻 人參 黃芪

本熱寒之

降火 石膏 地黃 犀角 黃連

標熱解之

解肌 升麻 葛根 豆豉

大腸屬金主變化為傳送之官

本病大便閉結泄痢下血裏急後重疽痔脫肛腸鳴而痛

標病齒痛喉痺頸腫口乾咽中如核黧衄目黃手大指次指痛宿食發熱寒慄

腸實瀉之

熱 大黃 芒消 桃仁 牽牛 巴豆 郁李仁 石膏

氣 枳殼 木香 橘皮 檳榔

腸虛補之

氣 皂莢

燥 桃仁 麻仁 杏仁 地黄 乳香 松子

濕 當歸 肉苁蓉 白朮 蒼朮 半夏 硫黃

陷 升麻 葛根

脫 龍骨 日堊 訶子 栗殼 烏梅 白礬
赤石脂 禹餘糧 石榴皮

本熱寒之

清熱 秦艽 槐角 地黄 黃芩

本寒溫之

溫裏 乾薑 附子 肉豆蔻

標熱散之

解肌 石膏 白芷 升麻 葛根

小腸主分泌水穀為受盛之官

本病大便水穀利小便短小便閉小便血小便自利

大便後血小腸氣痛宿食夜熱且止

標病身熱惡寒嗌痛頰腫口糜耳聾

實熱瀉之

氣 木通 猪苓 滑石 瞿麥 澤瀉 燈草

血 地黄 蒲黃 赤伏苓 厄子 牡丹皮

虛寒補之

白朮 棟實 茴香 砂仁 神麴 扁豆

血

桂心 玄胡索

本熱寒之

降火

黃蘗 黃芩 黃連 連翹 梔子

標熱散之

解肌

藁本 羌活 防風 蔓荊

膀胱主津液為胞之府氣化乃能出號州都之官諸病皆干之

本病小便淋瀝或短數或黃赤或白或遺失或氣痛標病發熱惡寒頭痛腰脊強鼻塞足小指不用

實熱瀉之

泄火

滑石 猪苓 澤瀉 茯苓

下虛補之

熱

黃蘗 知母

寒

桔梗 升麻 益智 烏藥 山茱萸

本熱利之

降火

地黃 地骨皮 梔子 茵陳 黃蘗 牡丹皮

標寒發之

發表 麻黃 桂枝 羌活 蒼朮 防已 黃芪
木賊

引經報使

潔古珍珠囊

手少陰心 黃連 細辛 桂 手太陽小腸 藁本 黃蘗

足少陰腎 獨活 知母 桂 足太陽膀胱 羌活

手太陰肺 桔梗 葱白 升麻 手陽明大腸 石膏 升麻

足太陰脾 升麻 葛根 蒼朮 足陽明胃 石膏 升麻

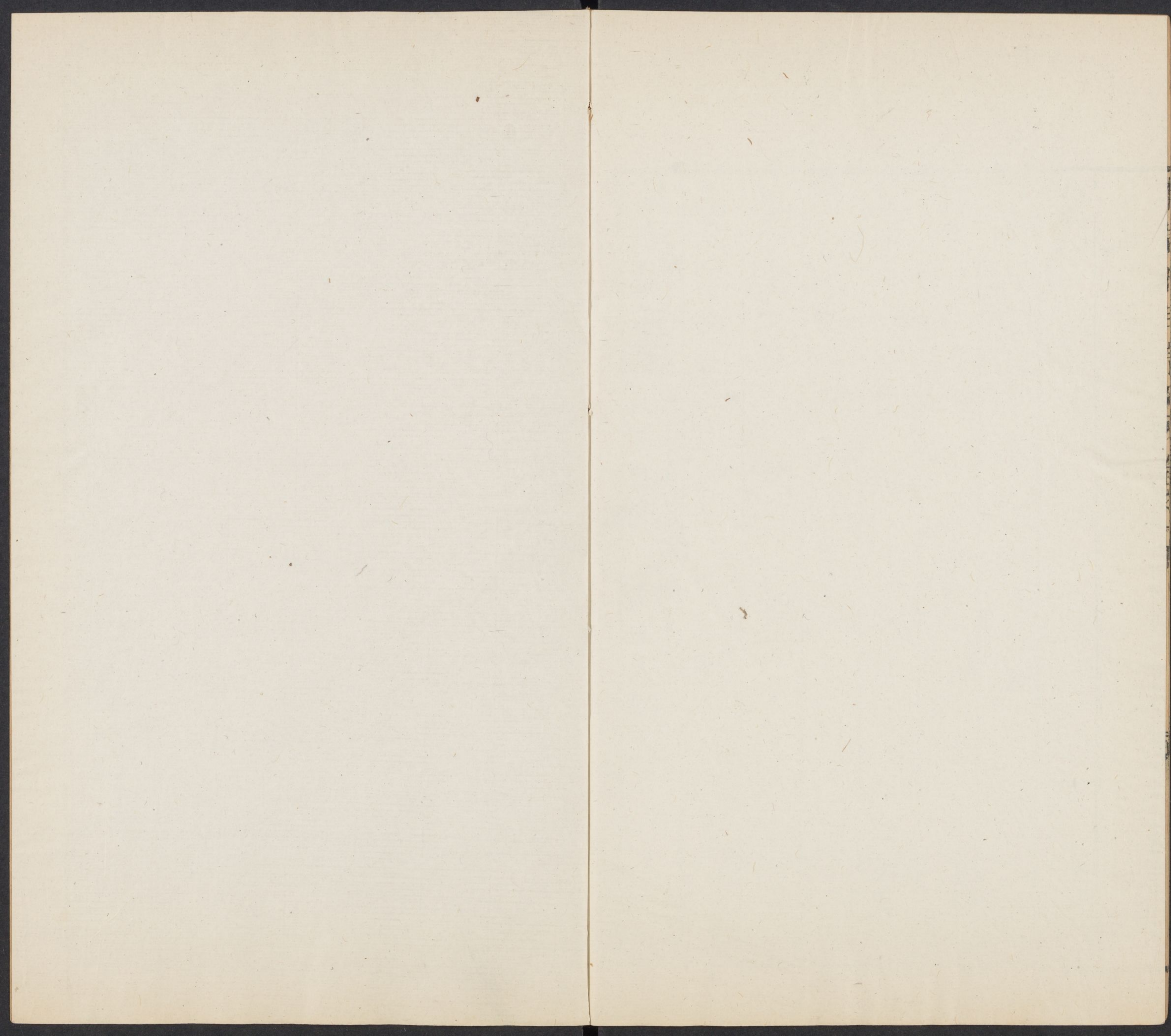
手厥陰心主 柴胡 牡丹皮 手少陽膽 柴胡 青皮

足厥陰肝 青皮 川芎 吳茱萸 柴胡

足少陽三焦 連翹 柴胡 上地皮骨 下附子

本草綱目卷之一下終

以少陽三熱
 其味熱時
 其性潤子
 其氣文骨



3