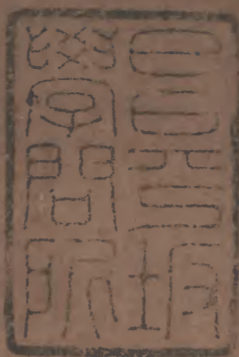


林之辭集註



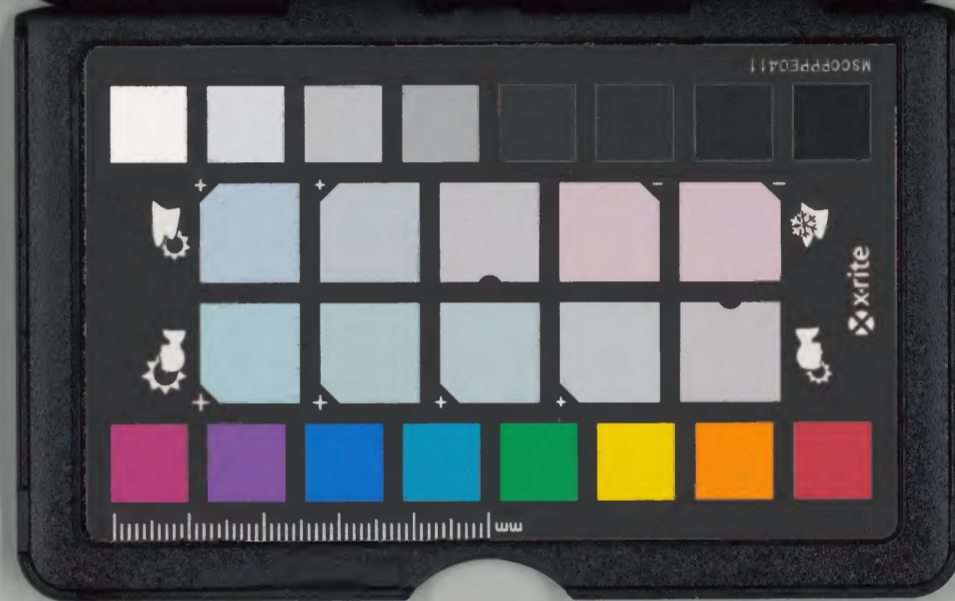
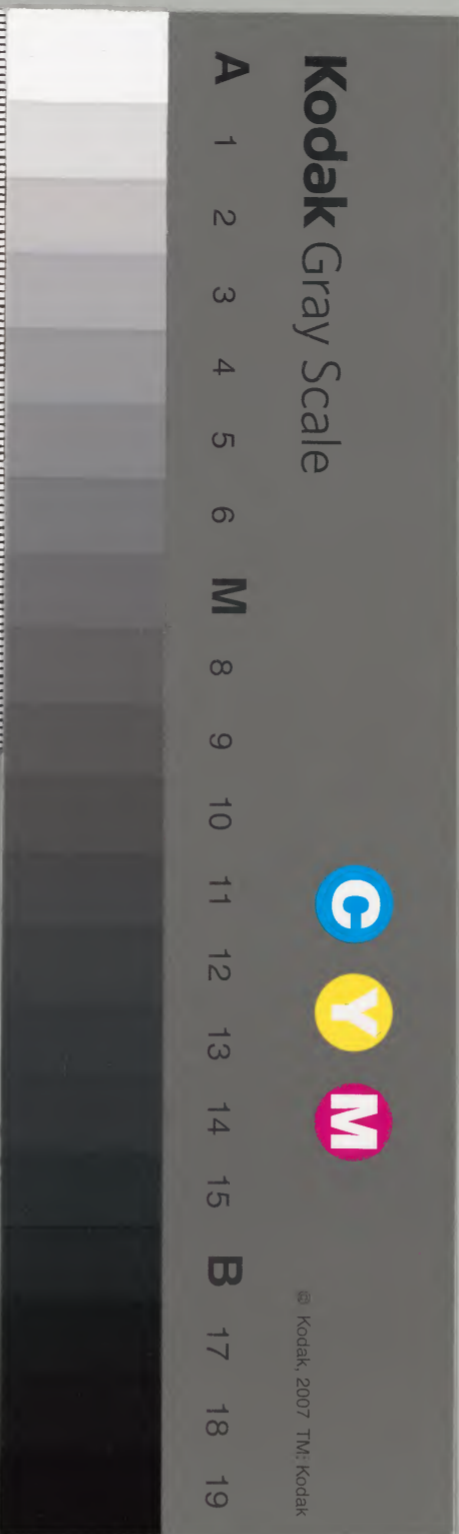
漢書門	
三七〇三	類
九七	函
四	架
七	冊

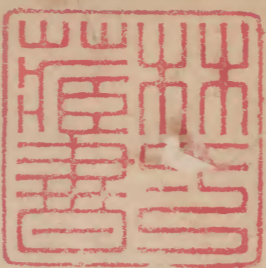
內閣文庫	
三七〇三	漢書
九七	函
四	架
七	冊

漢書
假特四十三
三七〇三號
全七

內閣文庫	
番號	漢 3703
冊數	7 (1)
函號	別 43 5

別 43- 5





楚辭序



楚辭八卷紫陽朱夫子之所校定後語亦
 卷則朱子以晁氏所集錄而刊補定著者
 也蓋三百篇之後惟屈子之辭最為近古
 屈子為人其志潔其行廉其姱辭逸調若
 乘鷲駕虬而浮游乎埃壙之表自宋玉景
 差以至漢唐宋作者繼起皆宗其槩矍而
 莫能尚之真風雅之流而詞賦之祖也漢

書幸

入好學手 是正 同調評閱

標玄要拂晒 脩補傳留永

明窓淨几 徐展勤收 襲藏

箚貯佳兒文孫

書夫

廢閣 散佚 典貴 油汗手

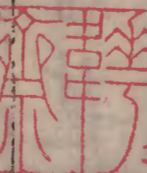
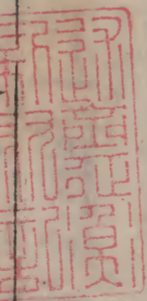
捲摺擦刷 爪傷唾揭 風

濕作枕夾巾 墊硬塞隙

墨澱筆逼 惡批照借偷

奪獻

撫由書主賢不肖尚念之哉



王逸嘗爲之章句宋洪興祖又爲之補註
而晁無咎又取古今詞賦之近騷者以續
之然王洪之註隨文生義未有能白作者
之心而晁氏之書辯說紛拏亦無所發於
義理朱子以豪傑之才聖賢之學當宋中
葉阮子權奸迄不得施不啻屈子之在楚
也而當時士大夫希世媒進者從而沮之
排之目爲偽學視子蘭上官之徒殆有甚

焉然朱子方且與二三門弟子講道武夷
容與乎溪雲山月之間所以自處者蓋非
屈子所能及間嘗讀屈子之辭至於所謂
往者余弗及來者吾不聞而深悲之迺取
王氏晁氏之書刪定以爲此書又爲之註
釋辯其賦比興之體而發其悲憂感悼之
情繇是作者之心事昭然於天下後世矣
予少時得此書而讀之愛其詞調鏗鏘氣

格高古徐察其憂愁鬱邑繾綣惻怛之意則又悵然興悲三復其辭不能自己顧書坊舊本刊缺不可讀嘗欲重刊以惠學者而未能也及承乏汭臺公暇與僉憲吳君原明論朱子著述偶及此書因道予所欲爲者吳君欣然出家藏善本正其譌補其缺命工鐫梓以傳既而以書屬予曰書成矣子其序之使讀者知諸子所以訓釋此

書之意而不敢以詞人之賦視之也嗟夫大儒著述之旨豈末學所能窺哉然嘗聞之孔子之刪詩朱子之定騷其意一也詩之爲言可以感發善心懲創逸志其有裨於風化也大矣騷之爲辭皆出於忠愛之誠心而所謂善不由外來名不可以虛作者又皆聖賢之格言使放臣屏子呻吟咏嘆於寂寞之濱則所以自處者必有其道

楚辭集
矣而所天者幸而聽之寧不凄然興感而
迪其倫紀之常哉此聖賢刪定之大意也
讀此書者因其辭以求其義得其義而反
諸身焉庶幾乎朱子之意而不流於雕蟲
篆刻之末矣

成化十一年歲在乙未秋八月既望

賜進士第嘉議大夫河南按察司按察使
江何喬新書

楚辭集註目錄

卷一 離騷經第一

釋文無經字

卷二 離騷九歌第二

卷三 離騷天問第三

卷四 離騷九章第四

卷五 離騷遠遊第五 離騷卜居第六

離騷漁父第七

以上離騷凡七題二十五篇皆屈原

作今定為五卷

卷六

續離騷九辯第八

宋玉○晁補之本
此篇以下乃有傳字

卷七

續離騷招魂第九

卷八

續離騷大招第十

景差

卷八

續離騷惜誓第十一

賈誼

續離騷吊屈原第十二

續離騷服賦第十三

續離騷哀時命第十四

莊忌

續離騷招隱士第十五

淮南小山○反
離騷見後語

以上續離騷凡八題十六篇今定為三卷

右楚辭集註八卷今所校定其第錄如上蓋

自屈原賦離騷而南國宗之名章繼作通號

楚辭大抵皆祖原意而離騷深遠矣竊嘗論

之原之為人其志行雖或過於中庸而不可

以為法然皆出於忠君愛國之誠心原之為

書其辭旨雖或流於跌宕怪神恚懟激發而

不可以爲訓然皆生於繾綣惻怛不能自己
之至意雖其不知學於北方以求周公仲尼
之道而獨馳騁於變風變雅之末流以故醇
儒莊士或羞稱之然使世之放臣屏子怨妻
去婦牧豎謳吟於下而所天者幸而聽之則
於彼此之間天性民彝之善豈不足以交有
所發而增夫三綱五典之重此予之所以每
有味於其言而不敢直以詞人之賦視之也

然自原著此詞至漢未久而說者已失其趣
如太史公蓋未能免而劉安班固賈逵之書
世復不傳及隋唐間爲訓解者尚五六家又
有僧道騫者能爲楚聲之讀今亦漫不復存
無以考其說之得失而獨東京王逸章句與
近世洪興祖補註並行於世其於訓詁名物
之間則已詳矣顧王書之所取舍與其題號
離合之間多可議者而洪皆不能有所是正

楚辭集 卷之九
至其大義則又皆未嘗沈潛反復嗟嘆咏歌
以尋其文詞指意之所出而遽欲取喻立說
旁引曲證以強附於其事之已然是以或以
迂滯而遠於性情或以迫切而害於義理使
原之所爲壹鬱而不得申於當年者又晦昧
而不見白於後世予於是益有感焉疾病呻
吟之暇聊括舊編粗加櫟括定爲集註八卷
庶幾讀者得以見古人於千載之上而死者

可作又足以知千載之下有知我者而不恨
於來者之不聞也嗚呼悽矣是豈易與俗人
言哉

楚辭卷第一
離騷經第一
屈平
楚同姓仕於懷王為三閭大夫三閭之職掌王族三姓曰昭屈景戰國策楚有昭奚恤元和姓纂云楚武王子瑕食采於屈因氏焉屈重屈蕩屈建屈平並其後又云景氏有景差至漢皆徙關中

楚辭卷第一

朱子集註

離騷經第一

離騷一

離騷經者屈原之所作也。屈原名平，與楚同姓，仕於懷王，為三閭大夫。三閭之職，掌王族三姓，曰昭、屈、景。戰國策楚有昭奚恤，元和姓纂云楚武王子瑕食采於屈，因氏焉。屈重、屈蕩、屈建、屈平並其後。又云景氏有景差，至漢皆徙關中。屈原序其譜屬，率其賢良，以厲國士。入則與王圖議政事，決定嫌疑。

疑出則監察群下應對諸候謀行職脩
 王甚珍之同列上官大夫及用事臣靳
 尚妬害其能共讚毀之王疏屈原屈原
 被讒憂心煩亂不知所愬乃作離騷班孟
堅曰離猶遭也顏師古曰擾動曰騷洪
曰其謂之經蓋後世之士祖述其詞尊
而名之耳非上述唐虞三后之制下序
原本意也桀紂羿澆之敗冀君覺悟反於正道而
 還已也是時秦使張儀譎詐懷王令絕

齊交又誘與俱會武關原諫懷王勿行
 不聽而往遂為所脅與之俱歸拘留不
 遣卒客死於秦而襄王立復用讒言遷
 屈原於江南屈原復作九歌天問九章
 遠遊卜居漁父等篇冀伸已志以悟君
 心而終不見省不忍見其宗國將遂危
 亡遂赴汨羅之淵自沈而死汨音覓○

西北去縣三十里名為屈潭即屈淮南
原自沈處今屬潭州寧鄉縣

楚辭集卷之一
王安曰國風好色而不淫小雅怨誹而不亂若離騷者可謂兼之矣又曰蟬蛻於濁穢之中以浮游塵埃之外不獲世之滋垢矚然泥而不滓推此志也雖與日月爭光可也宋景文公曰離騷為詞賦之祖後人為之如至方不能加矩至圓不能過規矣

按周禮太師掌六詩以教國子曰風曰賦曰比曰興曰雅曰頌而毛詩大序謂之六義蓋古今聲詩條理無出此者風則閭巷

風土男女情思之詞雅則朝會燕享公卿大夫之作頌則鬼神宗廟祭祀歌舞之樂其所以分者皆以其篇章節奏之異而別之也賦則直陳其事比則取物為比興則託物興詞其所以分者又以其屬辭命意之不同而別之也誦詩者先辯乎此則三百篇者若網在綱有條而不紊矣不特詩也楚人之詞亦以是而求之則其寓情草木託意男女以極遊觀之適者變風之流也其叙事陳情感今懷古以不忘乎君臣之義者變雅之類也至於語實婚而越禮攄怨憤而失中則又風雅之再變矣其語祀神歌舞之盛則幾乎頌而其變也又有甚焉其為賦則如騷經首章之云也比則香草惡物之類也興則託物興詞初不取

楚辭集卷之一
三
蔣承德

義如九歌沅芷澧蘭以興思公子而未
敢言之屬也然詩之興多而此賦少騷
則興少而此賦多要必辯此而後
詞義可尋讀者不可以不察也

帝高陽之苗裔兮朕皇考曰伯庸攝提貞于

孟陬兮惟庚寅吾以降陬側鳩反又子候反
降叶乎攻反○此章

賦也德合天地稱帝高陽顓頊有天下之號
也顓頊之後有熊繹者事周成王封為楚子
居於丹陽傳國至熊通始僭稱王徙都於郢
是為武王生子瑕受屈為鄉因以為氏苗裔
遠孫也苗者草之莖葉根所生也裔者衣裾
之末衣之餘也故以為遠末子孫之稱也朕
我也古者上下通稱之皇美也父死稱考伯
庸字也屈原自道本與君共祖世有令名以

至於己是恩深而義厚也攝提星名隨斗柄
以指十二辰者也貞正也孟始也陬隅也正
月為陬蓋是月孟春昏時斗柄指寅在東北
隅故以為名也降下也原又自言此月庚寅
之日已始下皇覽揆余于初度兮肇錫余以

嘉名名余曰正則兮字余曰靈均覽一作鑒
余下一無

于字○賦也皇皇考也覽觀也揆度也初度
之度猶言時節也肇始也錫賜也嘉善也正
平也則法也靈神也均調也高平曰原故名
平而字原也正則靈均各釋其義以為美稱
耳禮曰子生三月父親名之二十則使賓紛
友冠而字之故字雖朋友之職亦父命也紛
吾既有此內美兮又重之以脩能扈江離與

辟芷兮紉秋蘭以為佩

紛音噴重直用反能

是扈音戶辟匹亦反紉女陳反賦我美質於內

紛盛貌生得日月之良是天賦我美質於內

也離香草生於江中故曰江離說文曰蘼蕪

也郭璞曰似水薺碎幽也芷亦香草生於幽

僻之處紉續也蘭亦香草至秋乃芳本草云

蘭與澤蘭相似生水傍紫莖赤節高四五尺

綠葉光潤尖長有岐陰小紫花紅白色而香

五六月盛佩飾也記曰佩悅蒞蘭則蘭芷之

類古入皆汨余若將不及兮恐年歲之不吾

以為佩也

與朝搴阰之木蘭兮夕搴洲之宿莽

反不于筆

力弗恐丘用反搴音蹇說文作慄阰音毗搴

州莽莫補反攬一作擊下一有中字洲一作

言已之汲汲自脩常若不及者恐年歲不待

我而過去也搴拔取也阰山名末蘭木名本

草云皮似桂而香狀如楠樹高數仞去皮不

死盤采也水中可居者曰洲草冬生不死者

楚人名曰宿莽言所采取皆芳香久固之物

善長父之行道也

其代序惟草木之零落兮恐美人之遲暮

一作習零一作零落皆墜也草曰零木曰落美人謂

序次也

美好之婦人蓋託詞而寄意於君也遲晚也

此承上章言已但知朝夕脩潔而不知歲月

之不留意至此乃念草木之零落而恐美人之
遲暮將不得及其盛年而偶之以比臣子之
心唯恐其君之遲暮將不
不撫柱而棄穢兮
得及其盛時而事之也

何不攷乎此度蔡驥驥以駝騁兮來吾道夫

先路一作乘下同道一作導度路二韻下皆有一作馳下同

賦而比也三十曰壯棄去也草荒曰穢以此

惡行驥驥駿馬以比賢智言君何不及此年

駿壯盛之時棄去惡行改此惑誤之度而乘

之道也自汨余至此三昔三后之純粹兮固

衆芳之所在雜申椒與菌桂兮豈維紉夫蕙

惟苗渠隕反或從竹維當作唯古通用惟昌

禹湯文王也至美曰純齊同曰粹衆芳喻羣

賢言三五所以有純美之德以衆賢輔之也

雜非一也椒木實之香者申或地名或其美

名耳桂木名本草云薰草也花白葉黃正圓如竹蕙

草名本草云薰草也生下濕地麻葉而芳莖

赤花而黑實氣如薜蘿可以已厲陳箴器云

即苓陵香也言雜用衆賢以致彼堯舜之耿

治非獨專任一二入而已也

介兮既遵道而得路何桀紂之昌被兮夫唯

捷徑以窘步耿古迥反又古幸反昌一作猗

音扶後以意求不能盡出賦而比也耿光

也介大也遵循也昌被衣不帶之貌捷邪出

也介大也遵循也昌被衣不帶之貌捷邪出

也徑小路也窘急也桀紂之亂若被吞惟黨
不帶者獨以不由正道而所行蹙迫耳

人之偷樂兮路幽昧以險隘豈余身之憚殃

兮恐皇與之敗績惟下有夫字樂音洛隘

憚音彈殃一作快○賦而比也險臨危也隘

黨朋也偷苟且也幽昧不明也險臨危也隘

履狹也憚難也殃咎也皇君也績功也君車

宜安行於大中至正之道而當幽昧險隘之

地則敗績矣故我欲諫爭者非難身之被忽

殃咎也但恐君國傾危以敗先王之功耳

奔走以先後兮及前王之踵武荃不揆余之

中情兮反信讒而齋怒忽一作留一作急奔

布頰反先悉薦反後

下遘反荃七全反一音孫一作孫音同揆一

作察中一作忠齋从火齊聲在詰反一作齊

或作齋並祖西反一作歛怒叶上声○此

而賦也踵足跟也武迹也追前人者但見其

出之跡耳言所以奔走以趨君之所鄉而或

先王之遺迹也荃與蓀同隱居云冬間溪

側有名溪蓀者根形氣色極似石上菖蒲而

葉無脊蓋亦香草故時人以爲彼此相謂之

通稱此又借以寓意於君也齋炊鋪疾也

余固知謇謇之爲患兮忍而不能舍也指九

天以爲正兮夫唯靈脩之故也謇居輦反忍

一無而字舍尸夜反叶尸預反或音捨非是

一無二也字○賦而此也謇謇難於言也直

一無而字舍尸夜反叶尸預反或音捨非是

詞進諫已所難言而君亦難聽故其言之出
有不易者如審吃然也舍止也言已之忠言
審審必為身患然中心不能自止而不言也
仇天天有九重也正平也靈脩言其有明智
而善脩飾蓋婦悅其夫之稱亦託詞以寓意
於君也此又上指九天告語神明使平正之
明非為身謀及為他人之計但以君
之恩深而義重是以不能自已耳
以為期兮先中道而改路
後輩始釋義疑此後人所增也羌起羊反
○此也曰者叙其始約之言也黃昏者古人
親迎之期儀禮所謂初昏也羌楚人發語端
之詞猶言卿何為也中道而改路則女將行
而見棄正君臣之契已合而復離之比也洪
說雖有據然安知非王逸以前此下已脫兩

句邪更初既與余成言兮後悔遁而有他余
詳之
既不難夫離別兮傷靈脩之數化
一無既字數所角反化叶虎瓜反○此也成
言謂成其要約之言也悔改也遁移也近曰
離遠曰別言我非難與君離別
也但傷君志數變易無常操也
九畹兮又樹蕙之百畹畦留夷與揭車兮雜
杜衡與芳芷
滋一作哉與裁同畹於遠反畹
古畝字莫後反叶滿彼反留夷
一作菑萑揭一作蘅○此也滋蔣也畹十二畝或
例反衡一作蘅也樹種也六尺為步步百為畝畦
日三十畝也留夷揭車皆芳草杜蘅似葵而香葉
隴種也

似馬蹄故俗云馬蹄香也言已種蔣衆
香修行仁義以自潔飾朝夕不倦也
冀枝

葉之峻茂兮願埃時乎吾將刈雖萎絕其亦

何傷兮哀衆芳之蕪穢峻一作侯萎於危反○此

也蕪幸也峻長也刈獲也萎病也絕落也言此衆芳雖病而落何能傷於我乎但傷善道

不行如香草衆皆競進以貪婪兮憑不厭乎

求索羌內恕已以量人兮各興心而嫉妬一作而婪音藍又力合反憑一作馮索所格反

一作蘇故反一無已字量力香反興一作與非是若索音素即妬如字若索以所格讀則

如叶音詘○賦也並逐曰競愛財曰貪愛食

曰婪憑滿也楚人謂滿為憑以心揆心為恕量度也興生也害賢為嫉害色為妬言在位

之人謂與已同則各生嫉妬之心也忽馳騫以

追逐兮非余心之所急老冉冉其將至兮恐

脩名之不立騫音務○賦也騫亂馳也冉冉

也朝飲木蘭之墜露兮夕餐秋菊之落英苟

余情其信姱以練要兮長顙頡亦何傷飲於

餐一作食並七安反英叶於姜反姱苦瓜反

要於笑反顙虎感反又古湛反頡戶感反又

魚檢反頡一作頡○此也英華也飲露餐華

言動以香潔自潤澤也苟誠也信實也練要

錢希言曾園曰天下
菊花皆不落獨杭州
菊花有落葉益微
騫經為實錄

言所脩精練所守要約也擊木根以結蔭兮

貫薜荔之落藥矯菌桂以紉蘭兮索胡繩之

纒纒擊音覽一作擊啓妍反蔭一作芷薜蒲計反荔即計反索蘇各反纒所綺反○

此也薜荔香草也緣木而生藥花萼鬚粉藥

索好貌纒纒索然者也矯舉也胡繩亦香草有莖葉可作

雖不周於今之人兮願依彭咸之遺則作寒

服叶蒲北反○賦也寒難詞也前脩謂前代

脩德之人周合也彭咸殷賢大夫諫其君不

遺余也則法也長太息以掩涕兮哀民生之

多艱余雖好脩姱以鞿羈兮謇朝諝而夕替

鞿居依反羈居宜反諝與訊同音信又音粹

替與艱叶未詳或云艱居垠反替宅因反○

賦也掩涕猶技淚也哀此民生遭亂世而多

難也脩姱謂脩潔而美好鞿羈以馬自喻韉

在口曰鞿革絡頭曰羈言自繩束不放縱也

諝諫也詩曰諝予不顧今詩作訊訊告也替

廢也既替余以蕙纒兮又申之以攬蔭亦余心

之所善兮雖九死其猶未悔纒息牟反一無

作芷悔虎猥反○賦而比也纒佩帶也申重

也此言君之廢我以蕙蔭為賜而遣之如是

放之臣予之以玦然後去也然二物芬芳乃

但廢替怨靈脩之浩蕩兮終不察夫民心衆

女嫉余之蛾眉兮謠詠謂余以善淫蛾一作

謠音遙詠音卓以一作之○比也浩蕩無思慮貌民謂衆人也蛾眉謂眉之美如蚕蛾

之眉也爾雅云徒歌謂之謠方言云楚南謂愬為詠固時俗之工巧兮

徇規矩而改錯背繩墨以追曲兮競周容以

為度徇音面錯七故反追古隨字○比也徇

為方之器今曲尺也錯置也追猶隨也言舍直以取直者今墨斗繩是也

而隨曲也競爭也周合也度法也言爭以苟合求容為常法也洪曰徇規矩而改錯者反

常而妄作背繩墨以從時此懣懣色余侘傺兮吾獨

窮困乎此時也寧溘死以流亡兮余不忍為

此態也懣徒渾反邑一作懣侘傺救加救駕二

苦答反又苦合反以一作而懣叶土宜反○賦也懣憂貌侘傺失志貌侘猶堂堂也又立

也傑住也楚人語也溘奄也言我寧驚鳥之

不羣兮自前世而固然何方圜之能周兮夫

孰異道而相安驚脂利反圜一作圓周一作

也謂鳥之能執伏衆鳥者鷹顧之類也不羣言其執志剛厲居常特處不與衆鳥為羣也

周合也。負鑿方枘，不能相合。以其異道，故不能相安。賢者之居亂世，亦猶是也。屈心

而抑志兮。忍尤而攘詢，伏清白以死直兮。固

前聖之所厚。攘而羊反。詢一作詬，並呼漏反。又或作坤。○賦也。抑，按也。尤，過也。攘，除也。詢，耻也。言與世已不同矣。則但可

也。攘，除也。詢，耻也。言與世已不同矣。則但可

而不與之校。雖所遭者，或有耻辱，亦當一切隱忍

解遣。若攘却之，而不受於懷，蓋寧伏清白而

死於直道，尚足為前聖之所厚。如比干諫死

而武王封其墓，孔子稱其仁也。自然靈脩以

下至此五章一為乎吾將反，回朕車以復路兮。及行迷之未遠

下章回車復路起悔相道之不察兮，延佇

下至此五章一為相息亮反。行直，呂反。回，一作迴。○地也。悔，追

恨也。察，明審也。延，引頸也。佇，竚立也。回，旋轉

也。迷惑，誤也。言既至於此矣，乃始追恨前日

相視道路，未能明審而輕犯世患，遂引頸跂

立而將旋轉。吾車以復於昔來之路，廢幾步

猶得及此，惑誤未遂之時，覺悟而旋歸也。步

余馬於蘭皋兮，馳椒丘且焉止息。進不入以

離尤兮，退將復脩吾初服。焉，尤。虔反。離，力智

蒲北反。○此也。步，徐行也。澤，曲。曰，阜。其中

蘭故曰蘭皋。丘，上有椒，故曰椒丘。徐，步。馳，走

而遂止息，必依椒蘭，不忘芳香，以自清潔。所

謂回朕車以復路也。進，既不入以離尤，則亦

不吾知其亦已兮苟余情其信芳

芰奇寄反

一作集○此也製裁也芰陵也生水中葉淨

水上花黃白色實紫色兩頭銳者也荷蓮葉

也芙蓉蓮花也本草云蓮其葉名荷其花未

發為菡萏已發為芙蓉上曰衣下曰裳言被

服益繁脩善益明也此與高余冠之岌岌兮

下章即所謂脩吾初服也

長余佩之陸離芳與澤其雜糅兮唯昭質其

猶未虧

岌魚及反糅女救反下同○賦也岌岌高貌佩玉佩也陸離美好分散之貌亦雜也唯獨也昭明也言獨此光明之質有退藏而無虧缺所謂道行則忽反顧以游兼善天下不用則獨善其身也

目兮將往觀乎四荒佩續紛其繁飾兮芳菲

菲其彌章

續匹賓反○此也荒遠也續紛盛貌繁衆也菲菲猶勃勃芳香貌也

章明也言雖已回車反服而猶未能頓忘此世顧復反顧而將往觀乎四方絕遠之國庶

幾一遇賢君以行其道佩服民生各有所樂愈盛而明志意愈脩而繁也

兮余獨好脩以為常雖體解吾猶未變兮豈

余心之可懲

樂五教反好乎報反脩一作循非是解古買反豈一作非可一作

作何非是懲叶直良反○賦也言人生各隨氣習有所好樂或邪或正或清或濁種種不

同而我獨好脩繁以為常雖以此獲罪於世至於屠戮支解終不懲創而悔改也自悔相

道至此五章又承上文清白以死
直之意而下為女類詈予起也
女類之嬋

媛兮申申其詈予曰鮫婞直以亡身兮終然

歿乎羽之野類私俞反嬋音蟬媛音妥一作

本反與絲同一作縣婞一作婞胡冷反又胡

頸反又音脛歿一作天並於矯反野叶上與

反○賦也舒緩貌也曰記女類之媛眷變牽持之

也帝繫曰顛項後五世而生鮫婞狠也蚤死

乃經之羽山死於中野女類以屈原汝何博

剛直大過恐亦將如絲之遇禍也

兮判獨離而不服審一作蹇非是好乎報反

茨菘力玉反菘商支反服叶蒲北反○賦而

比也此亦女類言也博審謂廣博而忠直紛

盛貌媵節媵美之節也資蒺藜也菘王芻也

菘臬耳也三物皆惡草以比讒佞盈室喻滿

朝也判別也言衆人皆佩此惡草衆不可戶

汝何獨判然離別不與衆同也

說兮孰云察余之中情世並舉而好朋兮夫

何瑩獨而不予聽說輸芮反瑩一作瑩並渠

反○賦也朋黨也瑩孤也屈原外因羣佞內

被姊詈故言衆人不可戶戶而說必不能察

已之中情况世人又方並為朋黨何能哀

我瑩獨而見聽乎為下章就舜陳辭起依

前聖以節中兮喟憑心而歷茲濟沅湘以南

征兮就重華而敷詞以一作之喟丘愧反沅

賦而此也節度也喟歎也憑滿也恚盛貌

左傳列子天問皆云憑怒是也歷經歷之意

沅湘皆水名沅水出象郡鄠城西東注江合

洞庭中湘水出帝舜葬東入洞庭下重華舜

號也帝繫曰瞽叟生重華是為帝舜葬於九

疑山在沅湘之南洪曰天下明德皆自虞帝

始其於君臣之際詳矣屈原以世莫能察也

已之志故就之而陳詞如下文所云也

九辯與九歌兮夏康娛以自縱不顧難以圖

後兮五子用失乎家術難乃旦反術一作巷

與巷同叶乎貢反一

作居非是自此以下皆比而賦也啓禹子也

九辯九歌禹樂也言禹平治水土以有天下

啓能承先志續叙其業故九州之物皆可辯

數九功之德皆有次序而可歌也夏康啓子

太康也娛樂也縱放也圖謀也五子太康昆

第五人也家術宮中之道所謂未巷也太康

以逸豫滅厥德盤游無度田於洛南十旬弗

反有窮后羿距之于河而五子用此亦失其

家術言國破而家亡也事見尚書大禹謨及

五子之歌此為舜言之故所言皆舜以後事

也羿淫遊以佚畋兮又好射夫封狐固亂流

其解終兮浞又貪夫厥家羿五計反佚音逸

反固一作國非是鮮一作射食亦

角反家叶古胡反○羿有窮之君夏時諸候

楚辭集卷之一

也封大也。泥寒泥。羿相也。婦謂之家言。羿因夏衰亂代之為政。娛樂畋獵不恤民事。信任寒泥使為國相。羿畋將歸。泥使家臣逢蒙射而殺之。貪取其家以為己妻。羿以亂得政。身即滅亡。故曰澆身被服強圉兮。縱欲而不忍。亂流鮮終也。

日康娛而息忘兮。厥首用夫顛隕。澆五吊反。又作昇。非

耗反。服一作於。圉魚呂反。故下一有殺字。非是。而一作以。夫一作以。無夫字。顛一作巔。非○澆寒泥子也。強圉多力也。言泥取羿妻而○生澆。強梁多力。縱放其慾。不能自忍也。康安也。自上下曰顛隕。墜也。言澆既滅殺夏后相。安居無憂。日作淫樂。忘其過惡。卒為相子少康所誅。此二章事並見。

夏桀之常遺兮。乃左傳襄公四年。哀公五年。

遂焉而逢殃。后辛之菹醢兮。殷宗用之。不長。菹側魚反。醢音海之一。作而。○違背也。言背道也。逢殃為湯所放也。后辛即紂也。葷菜曰菹。肉醬曰醢。紂為無道。殺比干。醢梅伯。武王誅之。殷宗遂絕。不得長久也。湯禹儼而祇敬兮。周論道而莫差。舉賢才而授能兮。循繩墨而不頗。儼一作嚴。並魚檢反。差七何反。一無才字。循一作脩。非是。頭一作破。並晉禾反。○儼畏也。祇亦敬也。周周家也。差過也。言殷湯夏禹周之文王受命之君。皆畏天敬賢。講論道義。無有過差。又舉賢才。遵法度。而無偏頗。故能獲神人之助。子孫蒙其福祐。皇天無私阿兮。覽民德焉。錯輔如。下章也。

夫維聖哲之茂行兮苟得用此下土錯七故

作以行下孟反○竊愛為私所私為阿錯置也輔佐也猶言惟德是輔也言皇天神明無

所私阿觀民之德有聖賢者則置其輔助之力而立以為君也哲智也茂盛也苟誠也下

土謂天下也言聖哲之人有甚盛之行故能有此下土而用之也

後兮相觀民之計極夫孰非義而可用兮孰

非善而可服相息亮反服叶蒲北反○瞻臨

計謀也極窮也前謂往昔之是非後謂將來之成敗服事也言瞻前顧後則人事之變盡

矣故見民之計謀於是為極而 阼余身而危

死兮覽余初其猶未悔不量鑿而正柩兮固

前脩以殖醢阼余廉反死下一有節字悔呼

柩而斃反○阼臨危也言近邊而歆墮也危

死言幾死也鑿穿孔也柩刻木端所以入鑿

者也正謂審其正而納之也此承上章言善

為可行矣而前脩乃有以此而至於洎醢若

龍逢梅伯者然亦 曾歔歔余鬱邑兮哀朕時

之不當攬茹蕙以掩涕兮霑余襟之浪浪曾

作增歔許居反歔許衣反又許毅反當平聲攬一作擊一作搯茹如呂反浪音郎○曾累

也歔歔哀泣之聲也鬱邑憂也哀時不當時

自哀生不當舉賢之時而值道醢之世也茹

柔粟也。霑濡也。衣背謂之襟。浪浪流貌。言心悲泣下而猶引取柔粟香草以自掩拭。不以悲故失仁也。跪敷衽以陳辭兮。耿吾既得此中。正駟玉虬以乘鸞兮。溘埃風余止征。作詞。耿古迥反。正叶音征。虬一作翳。溘一作蚪。並渠幽反。鸞鳥鷄反。又鳥計反。一作翳。溘一作蜃。○敷布也。衽裳際也。耿明也。有角曰龍。無角曰虬。鸞鳳類。身有五采。溘奄忽也。埃塵也。征行也。此言跪而敷衽以陳如上之詞於舜而耿然自覺吾心以得此中正之道。上與天通無所間隔。所以埃風忽起而余遂乘龍跨鳳以與是朝發軔於蒼梧兮。夕余至于縣圃。欲少事也。

留此靈瑣兮。日忽忽其將暮。夕非是瑣。先果反。一作璣。○軔。楮車木也。將行則發之。蒼梧。舜所葬也。縣圃。在崑崙之上。靈神也。瑣。門鏤也。文如連瑣。以青畫之。則曰青瑣。吾令羲和弭節兮。望崦嵫而勿迫。路曼曼其脩遠兮。吾將上下而求索。弭。弥耳反。崦。音淹。嵫。音滋。古但作奄。反。一作漫。索。所格反。○羲和。堯時主四時之官。賓日。錢日者也。弭。按也。止也。按節。徐步也。崦嵫。日所入之山也。迫。附近也。曼曼。遠貌。脩。長也。求索。求賢君也。言欲令羲和按節徐行。望日所入之山且勿附近。冀飲余馬於咸池。及日之未莫而遇賢君也。

楚辭集卷之十一

兮摠余轡乎扶桑折若木以拂日兮聊逍遙

以相羊飲余禁反扶說文作搏逍遙一作須

也道遙相羊皆遊也聊且日出其下也咸池日落處也摠結也扶桑木名

光照下地拂擊也聊且日出其下也咸池日落處也摠結也扶桑木名

飛廉使奔屬鸞皇為余先戒兮雷師告余以

未具屬叶章喻反或如字則具字亦叶入聲

也鸞鳳之佐也皇唯鳳也雷師豐隆也一作我前余

兮鳳鳥飛騰兮繼之以日夜飄風屯其相離

兮帥雲霓而來御夜如字或叶羊茹反屯徒

五稽五歷五子三反此以五稽反御叶音迓

鳥馬其狀如鷄五彩而文曰鳳為是鳥也飲

也屯聚也霓虹屬陰陽交會之氣也郭璞云

雄曰虹謂明盛者雌曰蜺謂暗微者雲簿漏

生也御迎也紛總總其離合兮斑陸離其

上下吾令帝閭闔兮倚閭闔而望予斑亦

也閭闔天門也令帝閭闔謂主以閭闔門之隸

已志而闔不肯開反倚其門望而拒我使不

得入蓋求大君時曖曖其將罷兮結幽蘭而

延佇世溷濁而不分兮好蔽美而嫉妬曖音

音皮溷胡困反好呼報反妬叶丁五反○曖昏昧貌罷極也結幽蘭而延佇言以芳香

白潔而無所趨向也溷亂也既不得天門以見上帝於是歎息世之溷濁而嫉妬蓋其

復若曰不意天門之下亦朝吾將濟於白水

兮登閭風而縹馬忽反顧以流涕兮哀高丘

之無女閭音郎又音浪縹一作縹並音薛馬

之山閭風山上也女神女蓋以比賢君也於此又無所遇故下章欲遊春宮求處妃見佚

女留二姚昔求溘吾遊此春宮兮折瓊枝以

繼佩及榮華之未落兮相下女之可詒音佩叶

相息亮反詒叶音異○溘奄也春宮東方青

帝舍也繼續也榮華喻顏色也落墮也相視

也下女謂神女之侍女也詒遺也游春宮折

瓊枝正欲及榮華之未落而因下女以通意

於神也吾令豐隆紫雲兮求處妃之所在解佩

纒以結言兮吾令蹇脩以為理處房六反一

在叶才里反纒息羊反或曰在如字即理叶音賴上声○豐隆雷師處妃伏羲氏女溷洛

媒以通詞理也蓋雷迅疾而威震求無不獲

楚辭集卷之十一

故欲使之求神女之所在而令蹇脩致佩纒

以為理則蹇脩似是下女之能為媒者然亦

考也未也紛總總其離合兮忽締繡其難遷夕歸

次於窮石兮朝濯髮於涓盤繡音微一作微

畫一作擲二字一作敦儻涓于軌反盤叶蒲

延反○締繡幸戾也遷移也言蹇脩既持其

佩帶以通言而讒人復毀敗之令其意一合

一離遂以幸戾而見距絕其意難移也次舍

也窮石山名在張掖即保厥美以驕傲兮日

康娛以淫遊雖信美而無禮兮來違棄而改

求傲一作教一作驚○倨簡曰驕侮慢傲康

安也違去也言處妃驕傲淫遊雖美而不

循理法故棄也覽於觀於四極兮周流乎天余

去而攻求也

乃下望瑤臺之偃蹇兮見有娥之佚女相息

下叶音戶娥音蒿佚一作姪並音逸○四極

四方極遠之地瑤王之美者偃蹇高貌有娥

國名佚美也謂帝嘗之妃契母簡狄也事見

商頌呂氏春秋曰有娥氏有美女為之高臺

以飲之吾令鳩為媒兮鳩告余以不好雄鳩之

鳴逝兮余猶惡其佻巧令音零鳩直禁反好

相

楚辭集

卷之十一

十一

反黃云呼故反然則鳩字歟惡鳥路反佻吐
雕反又吐了反又音眺巧叶苦老反○鳩惡
鳥也羽有毒可殺人以喻讒佞賊害人也告
予以不好者其性讒賊不肯為媒而反間我

也雄鳩鶻鳩也似山鵲而小短尾青黑色多
聲佻輕也巧利也又使雄鳩銜命而住然其
性輕佻巧利多語言而心猶豫而狐疑兮欲
無要實復不可信用也

自適而不可鳳皇既受詒兮恐高辛之先我

猶如字又音袖詒異眉反一作詔非是○猶
犬子也人將犬行犬好豫在人前侍人不得
又來迎候故謂不決曰猶豫狐多疑而善聽
河水始合狐聽其下不聞水聲乃敢過故人
過河冰者要須狐行然後敢度因謂多疑者
為狐疑高辛帝嘗有天下之號也言以鳩鳩
皆不可使故中心疑惑意欲自往而於禮有
不可者鳳皇又已受高辛之遺而來求之故恐
簡逸先為欲遠集而無所止兮聊浮游以道
響所得也

遙及少康之末家兮留有虞之二姚集一作進非是

少失照反姚音遙○少康夏后相之子也
虞國名姚姓舜後也以二女妻少康事見左
傳言既失簡逸欲適遠方又無所向故願理
及少康未妻於有虞之時留此二姚也

弱而媒拙兮恐導言之不固世溷濁而嫉賢

兮好蔽美而稱惡好呼報反美一作善惡叶
鳥路反○弱劣也拙鈍也

恐道理弱於少康而媒又無巧辭也蓋不待
其不合而已自知其必無所成矣故再言世
之溷濁而嫉賢蔽美蓋以焉雖四方之閨中
遠而其風俗之不美無以異於中州也

既以遠遠兮哲王又不寤懷朕情而不發兮

余焉能忍而與此終古既下一有以字遂息

音故○小門謂之閨遠深也哲知也寤覺也

終古者古之所終謂來日之無窮也閨中深

遠蓋言處妃之屬不可求也哲王不寤蓋言

上帝不能察司閨壅蔽之罪也言此以比上

無明王下無賢伯使我懷忠信之情不得發

用安能久與此亂嫉妬之俗終古而居乎

意欲復索蔓茅以筵筭兮命靈氛為余占之

去也

曰兩美其必合兮孰信脩而慕之

並音瓊筵音廷筭音專占之慕之兩之字自

為韻○索取也蔓茅靈草也筵小折竹也楚

人名結草折竹以上曰筭靈氛古明占吉凶

者兩美蓋以男女俱美此君臣俱賢也言兩

美終雖必合然楚國孰有能信汝

之脩繁而慕之者宜以時去也

思九州之

博火兮宜惟是其有女曰勉遠逝而無狐疑

兮孰求美而釋女

氛之詞美女以比賢君求美以比求賢夫言

天下之大非獨楚有美女但當遠逝而無疑

夫有美女求賢何所獨無芳草兮爾何懷乎

故宇世幽昧以眩曜兮孰云察余之善惡

作宅待洛反尚書周禮古文宅度多通用也

眩熒綃反善惡一作美惡宅作宇則上聲字

作宅則如字善惡一作中情非是上文別有

此句此章韻不叶也○何所獨無芳草即上

楚辭集

章豈惟是其有女之意又申言之而勉其行亦靈氛之言也眩目無主也世幽昧而莫能言雖往而亦將無所念之詞也民好惡其不同兮

惟此黨人其獨異戶服艾以盈要兮謂幽蘭

其不可佩好惡並去聲要於遙反即古腰字

朋也言人性固有不同而黨人為尤甚也艾白蒿非芳草也服之滿腰而反謂蘭為臭惡

而不可佩言其親愛覽察草木其猶未得兮

豈瑾美之能當蘇糞壤巨充帟兮謂申椒其

不芳暉一無覽字猶一作獨非是瑾音呈帟音暉○瑾美玉色相玉書言瑾大六寸其

耀自照言時人觀草木尚不能別其香臭豈能知玉之美惡所當乎蘇取也史記樵蘇後

爨謂取草也帟謂之旆即香囊也亦言其近小人而遠君子也自念之詞止此欲從

靈氛之吉占兮心猶豫而狐疑巫咸將夕降

兮懷椒糈而要之糈音所要於遙反○巫咸

降下也椒香物所以降神糈精米所以享神又叙其事言巫咸將以日夕從天而下願懷椒糈而要之使百神翳其備降兮九疑續其

占此吉凶也

並迎皇剡剡其揚靈兮告余以吉故翳於計反疑一

作疑迎魚慶反叶音御剡以冉反○翳蔽也續盛貌九疑在零陵蒼梧之間疑似也山有

楚辭集

卷之十一

三十三

九峯其形相似遊者疑焉故曰九疑也言巫咸既將百神蔽日來下舜又使九疑之神紛然來迎已也皇謂百神剡曰勉陞降以上下剡光也揚靈發其光靈也

兮求榘矱之所同湯禹儼而求合兮摯咎繇

而能調陞一作牛上時掌反下遐駕反榘俱

作護儼一作嚴咎繇一作臯陶調叶音同詩車攻之五章有此例○曰記巫咸語也陞降

上下陞而上下而所以度長短者也摯所以為方之器也矱度也所以度長短者也摯所以

尹名咎繇舜士師言陞降上下而求賢君與我皆能合乎此法者如湯之得伊尹禹之得

咎繇始能調也苟中情其好脩兮又何必用夫

行媒說操築於傳巖兮武丁用而不疑好呼

一無又字媒叶莫卑反說音曰操七刀反○行媒喻左右之先容也言誠心好善則精感

也說傳說也傳岩地名武丁殷之高宗也言傳說抱道懷德而遭遇刑罰操築作於傳岩

武丁思想賢者夢得聖人以其形像求之因得傳說登以為公道用大興為殷高宗也孔

安國曰傳氏之岩在虞虢之界通道所經有澗水壞道常使胥靡刑人築護此道

說賢而隱代胥靡築之以供食也呂望之

鼓刀兮遭周文而得舉甯戚之謳歌兮齊桓

聞以該輔呂望太公也鼓鳴也姜氏從其封姓故曰呂也鼓鳴也姜氏從其封姓

威當桓

海之濱聞文王作興而往歸之至於朝歌道
 窮困因自鼓刀而屠遂西釣於渭濱文王夢
 得聖人於是出獵而遇之遂載以歸用以為
 師言吾先公望子父矣因號為太公望該備
 也甯戚衛人脩德不用退而商賈宿齊東門
 外威公夜出甯戚方飯牛即角而商歌曰南
 山粲白石爛生不遭堯與舜禪短布單衣適
 至駢從昏飯牛薄夜半長夜漫漫何時旦威
 公聞之曰異哉歌者非常人也命及年歲之
 後車載之用為客卿備輔佐也

未晏兮時亦猶其未央恐鷓鴣之先鳴兮使
 夫百草為之不芳其一音弟鴉音決一作鷓音題
 無夫字為于偽反一無為字○晏晚也央盡
 也鷓鴣鳥名即詩所謂七月鳴鷓者蓋鷓鴣

聲相近又其聲惡陰氣至則先鳴而草死也
 巫咸之言止此亦勉原使及此身未老時未
 過而速行之意鷓鴣先鳴以此時何瓊佩之
 一過則事愈變而愈不可為也

偃蹇兮眾愛然而蔽之惟此黨人之不諒兮
 恐嫉妬而折之佩一作珮菱音愛蔽如字叶
 音驚諒一作亮蔽如字即折

叶音制蔽音驚即折音哲○此下至終篇又
 原自序之詞偃蹇眾盛貌言我所佩瓊玉德
 美之盛蓋以自况也愛亦蔽時續紛以變易
 之盛也諒信也折毀敗也

兮又何可以淹留蘭芷變而不芳兮荃蕙化
 而為茅以一作其茅叶莫侯反○續紛亂也
 不可淹留宜速去也茅惡草以喻不

尚補曰上云謂幽蘭其不可佩以幽蘭之別
於艾也謂申椒其不芳以申椒之別於糞壤
也今曰蘭芷不芳荃蕙為茅則更與之俱化
矣當是時也守死而不變者楚國一人而已
屈子何昔日之芳草兮今直為此蕭艾也豈
是其也
其有他故兮莫好脩之害也
反○蕭艾賤草亦以喻不肖世亂俗薄士無
常守乃小人害之而以為莫如好脩之害者
何哉蓋由君子好脩而小人嫉之使不容於
當世故中材以下莫不變化而從俗則是其
所以致此者反無有如好脩之為害也東漢
之亡議者以為黨錮諸賢之罪蓋反其詞以
深悲之正屈
原之意也
余以蘭為可恃兮羌無實而容

長委厥美以從俗兮苟得列乎眾芳
變而不芳之意容長謂徒有
外好耳委棄也詳見下章
椒專佞以慢慝
兮椒又欲克夫佩帟既干進而務入兮又何
芳之能祇
慢篤諫反一作謫
慝音暉而一作以○慝淫也書曰無即慝淫
椒茅萸也慝盛香之囊也椒亦芳烈之物而
今亦變為邪佞茅萸固為臭物而今又欲滿
於香囊蓋但知求進而務入於君則又何能
復敬守其芬
固時俗之流從兮又孰能無變
化覽椒蘭其若茲兮又况揭車與江離
一作從

從流化叶虎瓜反離叶音羅化或叶虎為反
即離如字○流從言隨從上化如水之流也
揭車江離雖亦香草然不若椒蘭之惟茲佩
盛今椒蘭既如此則二者從可知矣

之可貴兮委厥美而歷茲芳菲菲而難虧兮

芬至今猶未沫之一一作其菲下而一作其芬

反○委歷皆已見上虧損減也沫昏暗也言
瓊珮有可貴之質而能不挾其美以取世資

委而棄之以至於此然其芬芳實不可得而
減損昏暗此原之自况也然上章譏蘭既有

委厥美之文矣此美瓊佩又以為言者蓋彼
真棄其美之實以從俗此則棄其美之利以

徇道其事固不同也故彼雖苟得一時之熱
而惡名不滅此雖失其一時之利而芬芳

存二者之間正有志者和調度以自娛兮聊
所當明辯而勇決也

浮游而求女及余飾之方壯兮周流觀乎上

下謂徒料反女紐呂反上去聲下上聲叶音

我和此調度以自娛而遂浮游以求女如前
所言慮妃佚女二姚之屬意猶在於求君也

余飾謂瓊珮及前章冠服之盛方壯亦巫咸
所謂年未晏時未央之意周流上下即靈氛

所謂遠逝巫咸所靈氛既告余以吉占兮歷

吉日乎吾將行折瓊枝以為羞兮精瓊靡以

為糧一無吉字行叶戶即反折之舌反靡芒

選也精細米也瓊枝瓊靡皆謂物之珍者羞
進也以牲及禽獸之肉致滋味而進之也振
也糧為余駕飛龍兮雜瑤象以為車何離心之

可同兮吾將遠逝以自疏疏為余之為于偽反
疏所菹反○象象

牙也雜用象玉以飾其車也離心謂上下無
與已同心者也自疏則禍患不能相及矣

遭吾道夫崑崙兮路脩遠以週流揚靈霓之

晻霭兮鳴玉鸞之啾啾遭池戰反崑古渾反
崑盧昆反揚下一有

志字非是晻烏感反藹一作濫一作霽並於
蓋反啾音拏○遭轉也後漢書注云崑崙在
肅州酒泉縣西南地之中也雲霓並以為
旗也藹陰貌鸞鈴之著於衡者啾啾鳴聲也

朝發軔於天津兮夕余至乎西極鳳凰翼其

承旂兮高翱翔之翼翼翼一作紛旂渠希反
一作而○天津析

木之津謂箕斗之間漢津也蓋箕北斗南天
河所經而日月五星於此往來故謂之津又
有天津九星在虛危北橫河中即津梁所渡
也翼敬也周禮交龍為旂凡旂屬皆建於車
後也一上一下曰翔直也忽吾行此流沙兮遵
刺不動曰翔翼翼和也

赤水而容與麾蛟龍以梁津兮詔西皇使涉

予麾許為反以一作使予音與○流沙見禹

河活沙履之百步皆動如行幕上或陷則人
馬車駝以百千數無刃遺者或謂此即流沙

也遵循也赤水出崑崙東南陔入南海容與
遊戲貌以手教曰麾以蛟龍為橋於津上而
乘之以渡猶言比鼉龜以為梁也詔告也西
皇帝少皞也少皞以金德王白精之君故曰
西皇路脩遠以多艱兮騰衆車使徑待路不周

以左轉兮指西海以為期待叶徒奇反一作持○不周山名

海經西北海之外有山而不合名曰不周指
語也期會也言已使語衆車使由徑路先過
而相待我當自不周山而

左行俱會西海之上也也叱余車其千乘兮

齊王軼而並馳駕八龍之蜿蜿兮載雲旗之

委蛇乘繩證反軼音犬蜿於原反一作蜿於阮反委於危反蛇弋支反一作移二字

一作透迤○屯聚也軼轄也轂內之金也
志而弭節兮神高馳之邈邈奏九歌而舞韶

兮聊假日以媮樂抑上一有聊字弭節一作自弭神高馳一作邁高也

假工雅反一作暇一音暇皆非是媮音俞○言雖按節徐行然神猶高馳邈邈然而逾遠不可得而制也九歌九德之歌禹樂也韶九韶之舞舜樂也假借也顏帥古云此言遭遇幽厄中心愁悶假延陟陸皇之赫戲兮忽臨

睨夫舊鄉僕夫悲余馬懷兮蜷局顧而不行

一無陟字陞一作井戲許宜反一作曦睨五計反悲一作忘蜷音拳行叶戶郎反○皇皇

天也赫戲光明貌睨旁視也舊鄉楚國也僕御也懷思也蜷局詰曲不行貌屈原託為此於楚焉亦仁之至而義之盡也卒反亂曰亂者之名國語云其輯之亂輯成也凡作篇章既成撮其大要以為亂辭也史記曰關雎之亂以為風始禮曰武已矣哉國無人兮莫我知奏以文又亂以武

兮又何懷乎故都既莫是與為美政兮吾將

從彭咸之所居一無哉字人下一無兮字○

無賢人也故都楚國也言時君不足與共行美政故我將自沈以從彭咸之所居也

楚辭卷第一

