

續日本紀考證

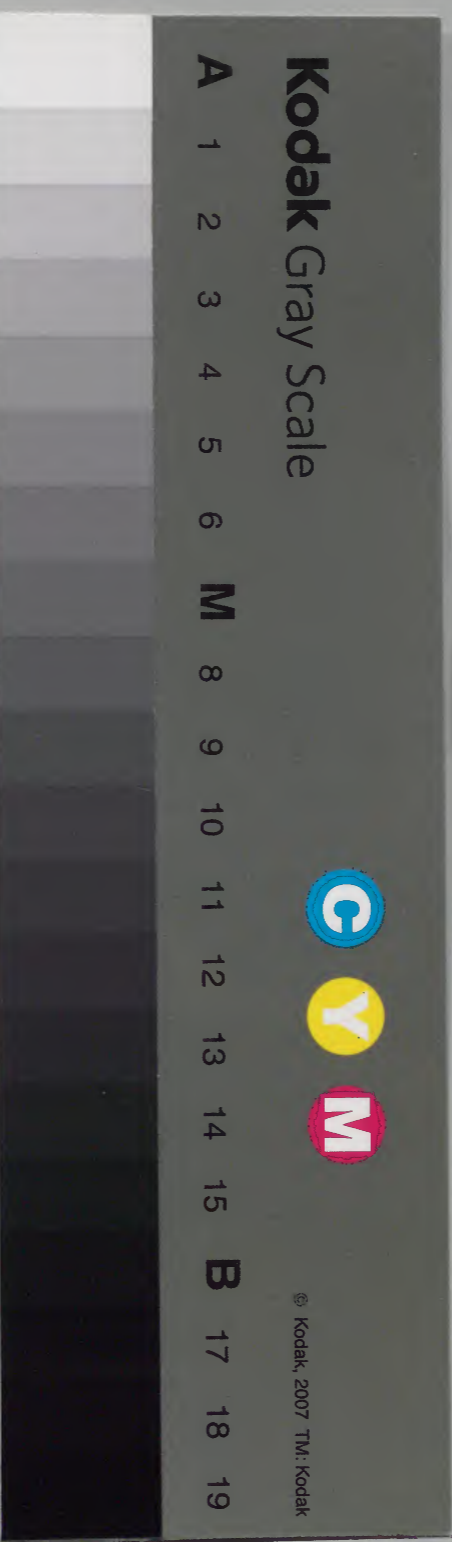
一

119

和	四二九五	閣	文	庫
書	冊	架	函	號
	一	二	三	四

內閣文庫	
番號	和 42295
冊數	12 (1)
函號	137 119

137-119



克明館藏書

村尾元融著

續日本紀考證

上総 巖桂樓藏板



舍人親王八日本書紀兩續
是書亦重義須信我波續
日本紀途案毛有計流其日本
書紀波昔今純博識者等
傳之於外者不訂之而解
說之而爾甚多為誤世御史

波志茂世傳爲刊本之文
字法從多流撰述了有司以讀
難意爲表補註訂之天所書
陸仁每歲年其子能子南
野之也其居之融以事以
憂痛歎息之事古仗寫本共

尔故身合美然南留字滿以讀
以以以訂之讀每經手假之故也
由心條之亦以證其之信信收書
等遠列事考收古每注之也
身海是之勤志則其之信志
之法而一卷之卷之次指本平

為後五冠之身隨從迹如故亦
多為定作之登之母之忠懷九
善惜我事却了去之為有
手之予之兼父之志成繼了
次之世尊媽苦乎以寧尔者
免訂志之遂不事畢如以

勞心之七用之難以行不可得
外表之五年九紀古之之遂
御史讀之之為者入階持
之我為他也此之也極
德之也之去之存之藏之
軍拜那年何吟本注德史

登其不用此素也承九久之致
世迹何波之難安之歎久功
業无子出歲五後平殘不
之難求也思如一二
書紀之許保片序
登漢

明治三年二月

鶴舞藩知事從四位源賴正直

克明館藏書

續日本紀考證例言

一六史日本書紀為第一。而此書次之。書紀昔賢而下。講究不置。又有訓注。以裨益後學。他史則寥乎無聞。豈不一大闕典哉。此書明曆中。平安人立野春節。鋟梓行世。而文字脫誤。未及是正。讀者慊焉。元融不佞。好讀史。最深致意於此書。潛研反覆。有年于茲。乃不自揣。取數本。參互校讎。更錯引舊聞。作考證十二卷。其疑義難曉者。姑闕之。不敢臆決也。嗟。以謏陋。蠡測深奧。而紕謬之多。極知貽人笑。博考君子。幸教之。

克明館
文庫印

一此書編修所由詳見延曆十三年八月藤原繼繩公

上表見類聚國史文部及十六年二月菅野真道朝臣上表

見日本後紀及類聚國史文部今並附錄卷首以便觀覽謹案繼繩

公上表云故中納言從三位兼行兵部卿石川朝臣

名是主計頭從五位下上毛野公大川等奉詔編

緝真道朝臣上表亦云前朝石川朝臣名是刑部卿從四位下淡海真人三船

刑部大輔從五位上當麻真人永嗣等分帙修撰云乃知撰史之實權輿于

此而其大成則在繼繩真道二君矣又案釋日本紀

本朝書籍目錄皆云續日本紀四十卷菅野朝臣真

道等撰拾芥抄同而不屬之於繼繩公然此書自文武

天皇元年至孝謙天皇廿卷真道朝臣所撰自

廢帝即位至桓武天皇延曆十年大尾廿卷繼繩

公所撰按上表云十四卷蓋繼繩公當時所上實十四卷而其自寶龜末至延曆十年大尾六卷

乃後日追書所奏上也其前後總裁固不同而非成於一手者

則觀二君上表及本書每卷首所題署而可知矣蓋

繼繩公薨時其書首尾未備真道朝臣獨能竣修成

之功故釋紀書目係諸一人歟據延曆十六年二月

宣命亦為四十卷真道朝臣所奏進宣命見日本後紀載在附錄宜

續日本紀考證 八

合考皆大槩言之耳。

一類聚國史載繼繩公上表祇稱曰國史不著書名者。蓋當時廢帝以後紀方脫草稿而首尾未備其續日本紀之名至真道朝臣上奏時而定也。

一此編校正所據凡有六本。一曰卜本卷末皆書延文及應永應長等數字又載卜部兼豐及兼熙兼敦兼夏等小跋乃卜部家歷世所傳也。二曰永正本亦出於卜部家卷末所署與卜本相似而最後載永正十二年老槐散木識語老槐散木蓋西三條實隆公別

號。據古本文德三代實錄及水鏡等跋文則是實隆公借卜部家傳本

所寫也。三曰金澤本舊係金澤文庫中所收余幸得

借覽影鈔本其本自首卷至第十卷與後三十卷筆

意不同前十卷蓋後人所補寫而每卷首欄外右方

題金澤本寫四字則疑其補寫所由本。六金澤之舊

物歟將他本耶並未可詳也。第十一卷以下每卷首

末捺黑文金澤文庫印字樣奇古書蹟亦足愛影鈔

猶爾原本之美可想已。考證標異同姑稱前十卷曰金澤補寫本又單稱曰補寫

本以別後三十卷四曰宮本係伊勢國山田鄉豐宮崎文庫

藏兼應年間文庫書生勳力謄寫以所納者見跋尾
 五曰鴨本卷末無識語未詳原本所由疑其出於鴨
 氏也六曰堀本出於平安堀氏每卷首印平安堀氏
 時習齋藏八字卷末載寬永十四年等字及識語其
 下捺重圈印印文曰杏菴案杏菴堀氏名正意時習
 齋其曾孫正修別號也以上六本余別著續紀諸本
 考詳論之此不贅
 載互有得失要難適從而金澤一本文字精好誤脫
 亦少迥出諸本之右祇恨世所罕有人不得而徧
 觀之也今作考證姑以見行印本為主按之以六本

異同擇其善者而從之或有涉兩可者間採備考覽
 讀者裁焉

一此書往々用六朝唐代俗訛字樣鼈作鱉牢作牢閉
 作閉之類見玉篇廣韻正字通五經文字干祿字書
 等歧作歧纏作纏薩作薩淵作淵攝作攝亢作亢之
 類古鈔本佛典多用此藏經音義隨函錄龍龕手鑑
 亦載之固可以見其皆有所出而非此間杜撰矣其
 他奇異字樣散見各頁可知者考證之不知者闕焉
 又有借用音近畫少字者辨作弁釋作尺鞍作按變

作反之類是也。有省偏旁而用之者。伎作支。健作建。餘作余。村作寸。之類是也。有合二字而為一者。麻呂作磨。刀自作刃。之類是也。有與彼同字而異義者。梓椅。梶。倭。掠等字是也。並見日本紀古事記萬葉集諸書。蓋古人多用之。讀者不可不知。

一考證取諸家之說。例必著名氏。不沒其所自。而紀中宣命文。有本居鈴屋先生歷朝詔詞解。精析釐毫。故今不復別為之注釋。讀者宜就而考焉。然衍文脫語。辭不成義。要難欠是正者。多引詔詞解以為說。仍不

復著其名。以省煩重也。

一余初讀此書。苦多脫誤。望洋乎。殆無所措手矣。嘗借內藤氏廣前及山崎氏知雄本校之。頗多所裨益。山崎氏本。以狩谷氏望之手澤。校本寫之。觀上層及行間旁記。蓋當時平氏高潔源氏義亮諸人相俱。比校援引古書。以資考據者。而狩谷氏之說居多焉。但草率所書。或不及題名。今無可辨識者。間或有之。余作考證。多取諸此。而亦不著其名者。雖迹涉雷同。實不
得已也。

一余嘗給仕新見茅山君家君為人温雅好藏奇書架上所蓄萬餘卷及著此編也因獲徧窺群書而參訂焉乃所引用百有餘部係其藏棄者十之七八嗚呼以余之寒陋獲成斯業抑可不謂君之賜我書以誌讀此編者

嘉永二年己酉春正月

村尾元融識

附錄

類聚國史云桓武天皇延曆十三年八月癸丑右大臣從二位兼行皇太子傅中衛大將藤原朝臣繼繩等奉勅修國史成詣闕拜表曰臣聞黃軒御曆沮誦攝其史官有周闕基伯陽司其筆削故墳典斯闡步驟之蹤可尋載籍聿興勸沮之議允備暨乎班馬迭起考異云迭起諸本作述實錄於西京范謝分門騁直詞於東漢莫不表言旌事播百王之通猷昭德塞違垂千祀之烟光史籍之用蓋

大矣哉。伏惟聖朝求道慕極，貫三才而君臨，就日均明，掩八州。考異云州甲本已本作紘而光宅遠安，邇樂。樂日本逸史作文軌，所以大同。歲稔時和，幽顯於焉禔福，可謂英聲冠於胥陸，懿德跨於勛華者焉。而負宸高居，凝旒廣慮，修國史之墜業，補帝典之缺文。爰命臣與正五位上行民部大輔兼皇太子學士左兵衛佐伊豫守臣菅野朝臣真道，少納言從五位下兼侍從守右兵衛佐行丹波介臣秋篠朝臣安人等，銓次其事，以繼先典。若夫巖山肇基，以降淨原。

御寓之前，神代草昧之功，往帝庇民之略，前史

著。著，上當補填。昭或明字。粲然可知。除自文武天皇，訖于聖

武皇帝，記注不昧，餘烈存焉。但起自寶字，至于寶

龜，廢帝受禪，韞遺風於簡策，南朝登祚，闕茂實於

從涌。從涌，日本逸史作純油。按字書無純字，未詳。是以故中納言從三

位兼行兵部卿石川朝臣名足，主計頭從五位下

上毛野公大川等，奉詔編輯，合成廿卷，唯存案牘，

類無綱紀。臣等更奉天勅，重以討論，芟其蕪穢，以

撮機要，摭其遺逸，以補闕漏，刊彼此之枝梧，矯首

尾之差違。至如時節恒事。各有司存。一切詔詞。非可為訓。觸類而長。其例已多。今之所修。並所不取。若其蕃國入朝。非帝帝當作常日本制勅。語關聲教。理歸勸懲。摠而書之。以備故實。勅成一十四卷。繫於前史之末。其目如左。臣等學謝研精。詞慙質辨。奉詔淹歲。伏深戰兢。有勅藏于秘府。日本後紀云。延曆十六年二月己巳。先是重勅從四位下行民部大輔兼左兵衛督皇太子學士菅野朝臣真道。從五位上守左少辨兼行右兵衛佐

丹波守秋篠朝臣安人。外從五位下行大外記兼常陸少掾中科宿祢巨都雄等。撰續日本紀。至是而成。上表曰。臣聞三墳五典。上代之風存焉。左言右事。中葉之迹著焉。自茲厥後。世有史官。善雖小而必書。惡縱微而无隱。咸能微烈。絢緗垂百王之龜鏡。炳戒炳類聚國史作炳昭簡昭類聚國史作照日本逸史同作千祀之指南。伏惟天皇陛下。德光四乳。道契八眉。握明鏡以惣萬機。懷神珠以臨九域。遂使仁被渤海之北。貊種歸心。威振日河之東。毛狄屏息。化前代之

未_レ化_レ臣_レ往_レ帝_レ之_レ不_レ臣_レ自_レ非_レ魏_レ盛_レ德_レ盛類聚國史作威日本逸

同_レ孰_レ能_レ與_レ於_レ此_レ也_レ既_レ而_レ負_レ宸_レ餘_レ閑_レ留_レ神_レ國_レ典_レ爰_レ勅

真_レ道_レ等_レ銓_レ次_レ其_レ事_レ奉_レ揚_レ先_レ業_レ夫_レ自_レ寶_レ字_レ二_レ年_レ至_レ延

曆_レ十_レ年_レ卅_レ四_レ年_レ廿_レ卷_レ前_レ年_レ勒_レ成_レ奏_レ上_レ但_レ却_レ起_レ却類聚國

史作初考異云乙本作却文_レ武_レ天_レ皇_レ元_レ年_レ歲_レ次_レ丁_レ酉_レ盡_レ寶_レ字_レ元

年_レ丁_レ酉_レ愬_レ六_レ十_レ一_レ年_レ所_レ有_レ曹_レ案_レ卅_レ卷_レ語_レ多_レ米_レ塩_レ事

亦_レ踈_レ漏_レ前_レ朝_レ詔_レ故_レ中_レ納_レ言_レ從_レ三_レ位_レ石_レ川_レ朝_レ臣_レ名_レ足

刑_レ部_レ卿_レ從_レ四_レ位_レ下_レ淡_レ海_レ真_レ人_レ三_レ船_レ刑_レ部_レ大_レ輔_レ從_レ五

位_レ上_レ當_レ麻_レ真_レ人_レ永_レ嗣_レ等_レ分_レ帙_レ修_レ撰_レ以_レ繼_レ前_レ紀_レ而_レ因

循_レ舊_レ案_レ竟_レ无_レ刊_レ正_レ其_レ所_レ上_レ者_レ唯_レ廿_レ九_レ卷_レ而_レ已_レ寶_レ字

元_レ年_レ之_レ紀_レ全_レ亡_レ不_レ存_レ臣_レ等_レ搜_レ故_レ實_レ於_レ司_レ存_レ詢_レ前_レ聞

於_レ舊_レ老_レ綴_レ叙_レ殘_レ簡_レ補_レ緝_レ缺_レ文_レ雅_レ論_レ英_レ猷_レ義_レ關_レ貽_レ謀

者_レ愬_レ而_レ載_レ之_レ細_レ語_レ常_レ事_レ理_レ非_レ書_レ策_レ者_レ書類聚國史作畫並

從_レ略_レ諸_レ凡_レ所_レ刊_レ削_レ廿_レ卷_レ并_レ前_レ九_レ十_レ五_レ年_レ卅_レ卷_レ始_レ自

草_レ創_レ迄_レ于_レ斷_レ筆_レ七_レ年_レ於_レ茲_レ油_レ素_レ愬_レ畢_レ其_レ目_レ如_レ別_レ庶

飛_レ英_レ騰_レ茂_レ與_レ二_レ儀_レ而_レ岳_レ風_レ彰_レ善_レ瘴_レ惡_レ傳_レ万_レ葉_レ而_レ作

鑒_レ臣_レ等_レ輕_レ以_レ管_レ窺_レ窺類聚國史作見裁_レ成_レ國_レ史_レ牽_レ愚_レ歷_レ稔

伏_レ增_レ戰_レ兢_レ謹_レ以_レ奉_レ進_レ歸_レ之_レ策_レ府_レ是_レ日_レ詔_レ曰_レ天_レ皇_レ詔

旨良麻勅久菅野真道朝臣等三人前日本紀利與

以來未修繼在留久年乃御世御世乃行事乎勘

搜修成氏續日本紀卅卷進留勞美勤美譽美奈所

念行須故是以冠位舉賜治賜波久勅御命乎聞

食止宣從四位下菅野朝臣真道授正四位下從

五位上秋篠朝臣安人正五位上外從五位下中

科宿祢巨都雄從五位下癸酉太政官史生從七

位下安都宿祢笠主式部史生賀茂縣主立長叙

位二階中務史生大初位下勝繼成民部史生大

初位下別公清成式部書生無位雀部豐公一階
以供奉下撰日本紀所也

續日本紀卷之四

--	--	--	--	--	--	--	--	--	--	--	--	--	--	--	--	--	--	--	--

續日本紀考證卷一

遠江 村尾元融述

文武天皇紀

元年 丁酉

天之真宗豐祖父天皇

慶雲四年十一月紀云誅人奉誅謚曰倭根子豐祖父天

皇一代要記歷代皇記作天津足根豐大父天皇又

愚管抄一代要記並云天皇以天武天皇十二年生

釋日本紀引王子枝別記云小名珂瑠皇子萬葉集

作輕皇子輕與珂瑠邦訓通豐即豐字顧炎武金石

文字記云唐李陽冰言蔡中郎以豐同豐按豐字自

後漢三公山碑武都太守李翕西狹頌等碑多已作

豐不始子天淳中原瀛真人天皇後謚曰天武天日

讀日本紀考證

卷一

一

並知皇子尊草壁皇子也本居氏宣長曰日並第二

子也大日本史注云蓋以元正帝為姪故為第二子注寶字三年三當天命

開別天皇後謚曰天智天皇平城宮三代實錄云貞觀六年十一月大和國言平城

舊京其東漆上郡西漆下郡和銅二年遷自古京都于平城於是兩郡自為都邑云大和志云左京今

南都右京今西京穗井田氏忠友曰今南都蓋古京東極境外之地志云左京誤西大寺所藏大同二年

檢地使連署日本根子天津御代豐國成姬天皇後謚

曰元明天縱出論温不形色温當依卜本永正本金澤補寫本堀本作温

射藝勢當依補寫高天原廣野姬天皇後謚曰持統

年十二月紀作大倭根持統紀不書釋子天之廣野日女尊日本紀引王子立為皇太子

枝別記云持統天皇十一年案八上當有元春二月壬子立為皇太子年秋三字且提行乃為書法得正然他紀卷首大率如此蓋是史氏疎漏不必後人之傳寫逸脫失欵式也甲子

朔持統紀作乙丑朔大日本史注云按曆法實為甲子儀鳳曆然水鏡一代要記神皇正統記曆代

皇記等書作丙王臣臣下補寫高天原乎遠天

皇祖御世當重御世御子隨尔他同此本永正本

本同此本者不復疑此天津日嗣此上疑脫聞厚支

當依卜本永正本補疑天皇朝廷云云此十字當在下

寫本增廣支二字疑御稱稱而不可讀疑務給而

疑錯簡也庭廷疑御稱稱而不可讀疑務給而

通後皆倣此疑御稱稱而不可讀疑務給而

結訓シマリ見慶故尔大稅賦役令義解云凡

租即分爲三一曰大稅二曰勅穀三曰郡稻也兼良
 公御抄云新輸曰租經貯曰稅大稅謂正稅也本類
 也每國置本類券班給作公田董十東加三把利返
 納充公用雜稻在此中每國有式數元融案和銅四
 年十一月詔諸國大稅三年之間借貸給之勿收其
 利五年三月詔諸國大稅三年賑貸者本爲恤濟百
 姓窮乏放生天武紀云五年八月詔諸國放生天平
 皆此寶字八年十月置放生司民部式云出
 羽國放生田割藤原朝臣天智紀云八年十月遣東
 乘田永充之藤原朝臣宮皇太弟於藤原內大臣
 家授大織冠與大臣位仍賜姓爲藤原氏自此以後
 通曰藤原大臣姓氏錄云左京神別藤原朝臣出自
 津速魂命三世孫天兒屋根命也廿三世孫內大臣
 大織冠鎌子連天命開別天皇八年賜藤原氏男正
 一位贈太政大臣不比等天濟中原瀛真人天皇十
 三年賜朝臣姓案賜朝臣姓天武紀不載疑史逸之
 宮子娘不比等公之女生聖武天皇聖武立尊曰皇
 太夫人孝謙即位後稱太皇太后額會娘同

孀少女 夫人 後宮職員令云夫人 紀朝臣 古事記孝
 元段云建

內宿祢之子木角宿祢者木臣之祖天武紀云十三
 年十一月紀臣賜姓曰朝臣姓氏錄云左京皇別紀

朝臣石川朝臣同祖建內石川朝臣天武紀云十三
 宿祢男紀角宿祢之後也

臣賜姓曰朝臣姓氏錄云左京皇別石川朝臣孝元
 天皇皇子彥太忍信命之後也案三代實錄云元慶

七年十二月石川朝臣木村箭口朝臣岑業改石川
 箭口並賜姓宗岳朝臣木村言始祖大臣武內宿祢

男宗我石川生於河內國石川別業故以石川爲名
 賜宗我大家爲居因賜姓宗我宿祢淨御原天皇十

三年賜姓朝臣以先祖之名爲子孫之避諱云依
 此石川朝臣本姓宗我氏今檢日本紀蘓我氏人履

中紀至天智紀多載天武紀以後無復見意者壬申
 之亂蘓我赤兄臣從近江軍事平處流子孫蓋有所

悼而改姓石川臣與宜爲妃妃當作嬪後宮職員令
 合考元明紀卷首考證爲妃妃當作嬪後宮職員令

續日本書紀

云嬪四員右王親猶言皇親也或曰王乃皇字之省

五位以上猶言天皇作天王法皇作法王之類

也五位已上云云五位即直冠四階大寶改官名位

孝德紀云大化二年正月賜食封大夫以上蓋當時

五位有食封迨新令成四位以下有位祿而無食封

宜合考慶雲二年九月大神大綱造綱當依補寫

字唐歐陽詢皇甫府君碑文及顏真卿多寶塔銘用

之案姓氏錄大和國神別大神朝臣素佐能雄命六

世孫大國主之後左京皇別大綱公上毛野朝臣同

祖下毛君奈良弟真若君之後未知此所云出於孰

姓白鯿鯿即鯿字干祿字勤大壹天武紀云十四年

也書鯿鯿上通下正勤大壹正月更改爵位之

號仍增加階級明位二階淨位四階每階有大廣并

十二階以前諸王已上之位正位四階直位四階勤

位四階務位四階追位四階進位四階每九部臣昭

階有大廣并四十八階以前諸臣之位

紀云天足彥國押人命此和珥臣等始祖也天平神

護元年七月紀云左京人九部臣宗人等二人賜姓

宿祢姓氏錄云左京皇別和迺部宿祢和安部朝臣

同祖彥燒津命四世孫矢田宿祢之後也右京皇別

和迺部天足彥國押人命三世孫彥國葺命君午當

之後也本居氏曰丸訓ヲニ用吳音ワム也

依卜本永壬申天武天皇元年歲次壬申與大

正本作手友皇子戰克之詳見天武紀○十

月陸奧蝦夷景行紀云二十五年使武內宿祢巡

祢還奏曰東方有日高見國其俗文身推髻土地沃

壤而曠是曰蝦夷蝦夷見史是為始案應神紀有東

蝦夷皇極紀有越邊蝦夷齊明紀有越蝦夷北蝦夷

東蝦夷柵養蝦夷津輕蝦夷齋田渟代二郡蝦夷渡

臣之祖天武紀云十三年十一月坂本臣賜姓曰朝臣
 宿祢男白城塵田補寫本堀本永正本大倭忌守神
 紀云推根津彦倭直部祖也天武紀云十二年九月
 倭直賜姓曰連十四年六月大倭連賜姓曰忌寸天
 平九年十一月紀云大倭忌寸小東人同姓水守二
 人賜姓宿祢廿年正月紀云大倭連深田魚名並賜
 宿祢姓勝寶三年十月紀云大倭國城下郡人大和
 連田長古人等八人賜宿祢姓錄云大和國神
 別大和宿祢出自神知津彦命也云錄土師宿祢
 案神知津彦一名推根津彦見姓氏錄
 紀云野見宿祢是土師連等之始祖也天武紀云十
 二年十二月土師連賜姓曰宿祢姓氏錄云山城國
 神別土師宿祢天穗日命十四世孫野見宿祢之
 後也詳見天應元年六月土師宿祢古人等上言習
 宜連養老三年五月紀云中臣習宜連笠麻呂等四
 人賜朝臣姓氏錄云右京神別中臣習宜朝

臣神饒速日命孫味瓊杵日命之後也案藤原武智
 麻呂公家傳云集習宜之別業習宜蓋地名因以命
 姓也二所大神宮例文迎新羅使于筑紫治部式云
 大宮司次第作摺宜
 朝差領客使
 二人蓋此
 ○閏十二月 讚岐 岐本永正本作
 岐韻會岐通作岐

禁正月云云 天武紀云个年正月詔凡當正月之節
 諸王諸臣及百寮者除兄弟以上親及

已氏長以外莫拜焉其諸王者雖母非王姓莫拜云
 儀制令云凡元日不得拜親王以下唯親戚及家

令以下不淨御原 天武紀云元年營宮室於尚本宮
 在禁限南即冬遷以居焉是謂飛鳥淨御

原宮大和志云蹟祖兄 猶言父兄也古書祖字訓氏
 在高市郡上居村才通父母先祖言之

上谷川氏士清曰後世藤原長者源氏長者即此元
 融案天武紀及慶雲四年九月紀氏長喪葬令氏

宗皆謂 氏上也

二年 戊戌

正月 大極殿和名抄云朝堂院正殿名也拾芥抄云八省院是也又謂之取大殿文

武考課令義解云五衛府軍團及諸帶仗者為武自餘為文一金食金當依補寫本一作吉

食字衍補寫金弼弼下當依卜本永正本供新羅貢

物于諸社三年八月紀云奉南嶋獻物于伊勢大神

調於伊勢住吉紀 馬牛牛當大内山陵諸陵式云大内陵飛鳥淨

御原宮御宇天武天皇在大和國高市郡大和志云在五條野村俗呼圓山又名東明寺冢 ○二

月 壬辰朔甲午舉朔書曰又見延宇智郡郡疑當

字樣近似而譌也慶雲三年二月紀云車駕幸内野萬葉集第一玉刻内大野馬數而云僧仙覺注釋

云内野大和國宇知郡野也 才伎長上選叙令云以

直諸司長上者考選叙法並同職事式部式云凡准

令以別勅才伎長上諸司者其位主典以上准少納

言以下准大主典案雄畧紀有手末才伎今來才伎

等之稱釋日本紀云才伎者錦織衣縫之類也長上

長見持統紀通雅云 ○三月 給藥類聚國史給作

筑前國云云式部式云凡郡司一郡不得併用同姓

外聽任神郡陸奥縁邊大隅馭謨熊毛等郡不在制

限注云謂伊勢國飯野度會多氣安房國安房下總

國香取常陸國鹿嶋出雲國意宇紀聽連任三等以

上親四年二月紀云上總國司請安房郡大少領連

紀伊國名草郡少領以上聽連任三等
 已上親皆此三等已上親詳見儀制令
 銓擬郡司孝德
 紀云大化二年正月詔郡司者竝取國造性識清廉
 堪時務者為大領少領強幹聰敏工書算者為主政
 主帳又見
 山背國即今山城國紀畧延曆十三年十
 選叙令一月詔云此國山河襟帶自然作
 城因斯形勢可制新號賀茂祭云云
 大寶二年四月
 宜改山背國為山城國
 四年四月詔賀茂神祭日自今以後國司每年親臨
 檢察焉太政官式云凡賀茂二社四月中申酉祭山
 城國司預錄祭日申官差勅使令奉幣并有走馬云
 神名式云山城國愛宕郡賀茂別雷神社名神大
 月次相嘗新嘗賀茂御祖神社
 命衆聚國史及本朝
 二座並名神大月次相嘗新嘗
 月令引
 惠施古本僧綱補任云惠
 智淵又云智淵藥
 作會
 不經律師惠輪在俗時子又云十一月
 智淵轉大僧都義成任少僧都史不載善往大日本
 史注云

僧綱補任以善往為律師始據日本紀天武帝
 十二年置僧正僧都律師紛治僧尼非始于此
 月 秦古事記應神段云此之御世秦造之祖
 濟來歸姓氏錄云山城國諸蕃秦忌寸大秦公宿禰
 同祖秦始皇帝之後也物智王弓月王譽田天皇謚
 應神十四年來朝上表更歸國率百二十七縣伯姓
 歸化并獻金銀玉帛種寶物等天皇嘉之賜大和
 朝津間腋上地居之焉男真德王次普洞王古記云
 浦東君大鷦鷯天皇謚仁德御世賜姓曰波陀今秦
 字之訓也次雲師王次武良王普洞王男秦
 公酒云二又詳見在京諸蕃大秦公宿禰條香登臣
 姓氏錄不載案香登備前國鄉名舊隸邑久郡天平
 神護二年五月隸藤野郡神護景雲三年六月改藤
 野郡為和氣郡和名抄云和氣文忌寸狩谷氏望之
 郡香登加之止因此地命姓也
 和介吉師者文首等祖應神紀云王仁者是書首等
 之始祖也古語拾遺云博士王仁是河內文首始祖

也天武紀十二年九月丁未文首賜姓曰連是西書
 首也天武紀十年十二月癸巳書直智德賜姓曰連
 是東書直也至是時東西書氏並為書連又天武紀
 十四年六月甲午書連賜姓曰忌寸者東西書連同
 賜忌寸也天武紀有書首根麻呂本書作文忌寸祿
 麻呂天武紀書連智德持統紀作文忌寸智德本書
 同可證並賜忌寸姓也姓氏錄云左京諸蕃文忌寸
 宇余古首之後也右京諸蕃文忌寸都賀直之後也
 左京文忌寸即西書首右京文忌寸即博士持統紀
 東書直未知此所云文忌寸自何出也博士作博勢
 南嶋多禰夜久菴美度感諸嶋詳見三年七月考證
 案推古紀二十四年掖玖人來南嶋見史是為
 始覓國干祿字畫見芳野水分峯神古事記云次天
 云久麻理次國之水分神神名式云大和國吉野郡
 吉野水分神社大月次新嘗大和志云在丹治村
 ○五月 太宰府在筑前國三笠郡見和名抄 大野天智紀云四
 年八月遣達

率憶賴福留等筑紫國築大野及祿二城類聚國史
 佛道部大同二年十一月於大野城鼓峯興建堂宇
 安置四天王像和名抄又云鞠智又云
 郡名豐後國大野即此肥前國基肆肥後
 國菊池久知 ○六月 白樊石樊疑樊字或曰樊 田中朝
 臣古事記孝元段云蘓我石河宿禰者田中臣之祖
 天武紀云十三年十一月田中臣賜姓曰朝臣姓
 氏錄云左京皇別田中朝臣武內
 宿祿五世孫稻目宿祿之後也 ○七月 公私奴
 婢吏學指南云古者以罪沒為已匿已當依堀本
 奴婢故有官私奴婢之限案古鈔本諸
 書亡多作亡與已容止僧尼令云凡有私度及冒名
 字樣近似致譌也相代云雖非同房知情容
 止經一宿以上其功本功當依一博戲見捕亡令義解
 皆百日苦使

居停主人珠璣藪云居停主人謂以第宅假人也案唐
 律疏議停止主人謂停止博戲賭物者主

此與居同罪疑居字白鎬鎬同補寫高橋朝臣氏姓

錄云左京皇別高橋朝臣阿倍朝臣同祖大稻與命

之後也景行天皇巡狩東國供獻大蛤于時天皇喜

其奇美賜姓膳臣天淳中原瀛真人天皇十二年改

膳臣賜高橋朝臣案天武紀書膳臣賜姓曰朝臣不

載改高小老大寶二年十一月八月茨田古事

武段云日子八井命者茨田連之祖天武紀云十三

年十二月茨田連賜姓曰宿祢氏錄云右京皇別

後也河內國皇別茨田宿祢彦八井耳命之後苜呂

母能古仁德天皇御代造茨田堤山城國皇別亦載

之案古事記以日子八井命為神武皇子恐誤說具

本居氏古事謂鎌足不比等持統紀或作

記傳此不贅藤原朝臣公也不比等史一字懷風

藻同但意美麻呂云云持統紀書葛原朝臣麻呂葛

藤邦訓通蓋當時意美麻呂云

稱藤原朝臣但以職供神事至是詔使其復舊姓中

臣氏也案中臣因職為姓義取諸執持神與君之中

詳見延喜奏覽高安城見天智六年八年等紀河內

大中臣本系高安城志云趾在高安郡服部川上

俗呼志貴出城元融案和銅五年六月紀云注五年

廢河內國高安烽天智紀謂倭高安城恐誤

五當○九月元冠古因位賜冠故冠位相通而言

麻續續下疑脫連字麻續連廣河姓氏錄云右京神別神麻

續連天物知命之後也蓋此狩谷氏曰續即續字古

國神別服部連天御中主命十一世孫天御杵命之後也攝津國神別服部連熈之速日命十二世孫麻羅宿禰之後也九恭天皇御世任織部司總領諸國織部因号服部連未知此所云自何出也庐舍芦廬之俗省當者皇女當者天武紀作齋宮齋宮式與蘆作芦同託基或作多紀齋宮云凡天皇即位者定伊勢太神宮齋王仍簡內親王未嫁者卜之若無內親王者依世次簡定女王ト之又云九月上旬卜定吉日臨河周芳古事記日本紀並同此被袂參入於伊勢齋宮萬葉集民部式和名抄作周防常陸國疑字十月藥師寺狩谷氏曰天今用之武紀云九年

十一月癸未皇后體不念則為皇后誓願之初興藥師寺藥師寺東塔擦銘云維清原宮御宇天皇八年未遂龍駕騰仙太上天皇奉遵前緒遂成斯業案八年九丰之差奈佐隅東先生辨之詳矣所著有擦銘釋此不煩載大和志云藥師寺在漆下郡砂村一名

西京寺天武 ○十一月 大嘗嘗即嘗字九經字樣天皇九年建

神祇令云凡大嘗者每世一年國司行事踐祚大嘗祭式云凡踐祚大嘗七月以前即位者當年行事八月

月以後者履井朝臣孝德紀有物部朴井連稚子齊明年行事履井朝臣明紀有物部朴井連鮪天武紀

有履井連雄君或作物部雄君連履朴邦訓通本居氏曰履井出於物部氏案天武天皇十三年十一月

物部連賜姓曰朝臣而履井無所見當時蓋稱物部連歟姓氏錄和泉國神別有履井部不載履井朝臣

豎大楯踐祚大嘗祭式云諸司陳威儀物諸衛立仗如元日儀石上履井二氏各二人皆朝服率

內物部四十人立大宮南北門神楯戟訖即分就左右楯下胡床伴佐伯二氏各二人分就南門左右外

掖胡床待大伴宿禰等古事記云天武紀云十三年十二月開門大伴宿禰姓曰宿禰姓氏錄云左京神別大伴

月大伴連賜姓曰宿禰姓氏錄云左京神別大伴宿禰高皇靈尊五世孫天押日命之後也

氏曰梓即銚字晉書音義引字林云銚古矛字蓋古用木造之所謂杠谷樹八尋牙之類是也故變金从

木耳尾張美濃踐祚大嘗祭式云預令所司卜定悠紀主基國郡奏可訖即下知依例准擬太

政官式云大臣奉勅召神祇 ○十二月 對馬嶋

古事記及天平九年正月 冶金鑛宜合考大寶元年紀作津嶋神代卷與此同

石船柵孝德紀云四年治磐舟柵以備蝦夷遂遷越與信濃之民始置柵戶和名抄郡名越後國

石船伊波遷多氣太神宮云云未詳和名抄郡名伊布祿即此

下一本有寺字 度合郡合卜本永正本及類聚國山疑司字之謠 史作會民部式和名抄同

代小田天武紀作山背部小田案推古紀有山背臣日並天武紀又有山背直小林及百足姓氏

錄神別蕃別並有山代忌 寸未知此所云自何出也

三年 己亥

正月 內藥官職員令內藥司 桑原加都天武紀云正一人是也

四月侍醫桑原村主訶都授直廣肆因以賜姓曰連此重出恐誤姓氏錄云左京諸蕃桑原村主漢高祖

七世孫萬德使主之後也山城國諸蕃桑原史出自狛國人漢宵也大和國諸蕃桑原直攝津國諸蕃桑

原史並桑原村主同祖案天平寶字二年六月紀云大和國葛上郡人桑原史年足等同言曰先祖後漢

苗藁鄧言興并帝利等於難波高津宮即宇天皇之世轉自高麗歸化聖境本是同祖今分數姓於是桑

原史云六氏同賜桑原直姓蓋亦同難波官度會姓也和名抄大和國鄉名葛上郡桑原氏弘

訓曰天武紀云十二年十二月詔曰凡都城宮室非一處必造兩參故先欲都難波是以百寮者各往之

請家地朱鳥元年正月難波大藏省失火宮室悉焚神龜三年十月紀云以式部卿從三位藤原宇合為

知造難波宮事萬葉集第三載藤原宇合卿被使改
造難波宮堵之時作歌三代格延曆十二年三月九日
官符應停攝津職為國事右被大臣宣稱奉勅難
波大宮既停宜改職名為國云云按史難波官數見
皆謂此蓋創作肇於天武時聖○二月 詔免云云
武改造之至延曆乃停廢也
持統紀云云六年三月幸伊勢詔免近江云云等國供
奉騎士戶今年調役大寶元年十月紀云自紀伊至
免從駕諸國騎士當年調庸二年十一月十一
月紀云至自參河免從駕騎士調皆此 ○三月 錦
部郡按河內志錦部郡今有鳩犬養安閑紀云二年
犬養部姓氏錄云攝津國神別犬養
神魂命十九世孫田根連之後也 巡察使職員令
使掌巡察諸國不常置應須巡察權於內外官取清
正灼然者充巡察事條及使人數臨時量定蒲生氏
秀實曰天武帝十四年九月以直廣肆都奴牛飼為
東海使者佐味少麻呂山陽使者巨勢粟持山陰使

者真廣參路迹見南海使者直廣肆佐伯廣足筑紫
使者各判官一人史一人然當時未有巡察使之號
持統帝八年七月遣巡察使於 ○五月 不朽 朽即
諸國巡察建官號蓋自此始也
古鈔本諸書多用之藏經音義隨函 坂上忌寸 天武
錄云朽許有反腐也正作朽是也
坂上直案坂上氏所謂倭漢直者也欽明紀有東漢
坂上直子麻呂推古紀有倭漢坂上直天武紀云十
一年五月倭漢直等賜姓曰連十四年六月倭漢連
賜姓曰忌寸天平寶字八年九月紀云坂上忌寸
田麻呂賜姓坂上大忌寸世系詳見 軍役 役古
延曆四年六月新田麻呂等上表
不願一生 顧向新序趨湯火踏白又出萬死不賜物
賜紀畧 役君 現報靈異記云役優婆塞者賀茂役公
作賻 賀茂朝臣者也狩谷氏曰今昔
物語云江優婆塞者賀茂江氏袖中抄云江優婆
塞俗姓賀茂江公又養老三子紀云七月庚子從六

位上賀茂役首石穗山等一百六十一人賜賀茂役

君姓同姓也細井氏貞雄曰姓氏錄有江首役直皆

自別伊豆嶋扶桑畧記水鏡元亨釋書並云流伊豆

子源伊豆嶋谷川氏曰葛木山和志云葛城山連

郡西隸河州第一峯曰高天韓國連及四年正月

原又呼金剛山高三百丈韓國連及四年正月

連等祖延曆九年十一月紀云物部鹽古連公葛野韓國

先祖塩兒以父祖奉使國名故改物部連為韓國連

云二祖塩兒錄云和泉國神別韓國連采女臣同祖神

饒速日命六世孫伊廣足藤原武智麻呂公家傳云

香色雄命之後也咒禁有余仁軍韓國連廣

是即後宮云云宮俗害字見干祿字書案靈異記云

與葛木峯度一椅而通於是神等皆愁藤原宮御宇

天皇之世葛木峯一語主大神讒之曰役優婆塞謀

時傾天皇勅遣使捉之云今昔物語遠處神龜元

扶桑畧記元亨釋書載並同與此異

紀云定諸配流遠近之程伊豆安房常陸

佐渡隱岐土左六國為遠亦見刑部式

山田寺孝德紀云大化五年三月蘇我臣日向諸倉

先是在倭謂在山田之家營造其寺云大和志云

在十市郡山田村一名華嚴寺孝德天皇五年蘇我

倉山田限三十年也天武紀云九年四月勅凡諸寺

數年滿三十則除之朱鳥元年八月檜隈寺輕寺大

窪寺各封百戶限三十年大寶元年八月紀云太政

官處分近江國志我山寺封起庫子年計滿三十歲

停止之祿令云凡寺不在食封之例若以別勅權封

者不拘遣使弔賻身喪並秦聞遣使弔會喪又云凡

職薨卒當司

分番會喪

○七月 多檄 六月 紀同大武紀及和

銅二年六月紀作多祿即所謂種嶋也天平五年六月紀云多祿島熊毛郡大領安志託等賜多祿後國造姓益救郡大領加理伽等一百三十六人多祿直能滿郡少領栗麻呂等九百六十九人因居賜直姓三代格天長元年九月三日官符停多祿島隸大隅國能滿合於馭謨益救合於熊毛四郡為二蒲生氏曰太宰府所管古有多祿國大寶二年八月校戶置吏蓋始置島司郡司以領四郡於是乎並稱於壹岐對馬曰三嶋其多祿特在南海中隣薩摩大隅而南控掖玖度感奄美信貴玖美之諸島輸方物焉夜久推古紀作掖玖又夜句天平五年六月紀云多祿志云夜久即琉球國蒲生氏曰琉球即古之夜久今并諸島稱國在古一島之名耳阪氏宅甫曰夜久唐音ウキ一今薩摩語謂琉球曰リ菴美齊明紀作キ一則夜句琉球蓋一音之轉菴美海見天武紀作阿麻彌南嶋志云大嶋在德嶋東北十八里琉球北界也續文獻通考謂之琉球北山國史所謂阿

麻彌嶋或作菴美皆謂此阿麻彌者上世神人名也其東北有山乃神人所降因名曰阿麻彌嶽島亦因得此名地形稍大度感又云德嶋舊作度九島國史後稱以為大嶋度感所謂度感島在永良部北而東北接朝宰神功紀有新羅宰應神紀有海人之宰大海朝宰敏達紀云六年五月遣大別王與小黑吉士宰於百濟國注云王人奉命始矣○矣字木路為使三韓自稱為宰皆此宰字始矣○矣字木路真人錄云左京皇別路真人出自敏達皇子難波王也監護喪事喪葬令云凡百官在職薨卒親王及太子右大臣及散二位治部丞監護○八月奉于于字行○輔監護三位治部丞監護○八月奉于于字行○九月人別備弓矢天武紀云十三年閏四月詔凡人身裝束之物務具儲足云○十月十惡唐律

身裝束之物務具儲足云○十月十惡唐律

皇朝因用之，大寶制律令，改為八虐。越智天智紀作小市邦訓詳見名例律殘編及法曹至要抄。通延曆二年四月，紀云築越智池，萬葉集第二玉垂之越之大野云：皆此地。諸陵式云：越智岡上，陵飛鳥川原，宮御宇皇極天皇在大和國高市山科，或作郡大和志云在北越智村東北，俗呼升冢山科。諸陵式云：山科陵近江大津宮御宇天智天皇在遣山城國宇治郡山城志云在御陵村西北，御陵野遣淨廣肆衣縫王云云。天平六年四月，紀云詔曰：今月七日地震殊常，恐動山陵，宜遣諸王真人副土師宿禰一人，檢看諱所八處及有功王之墓。十四年五月，紀云越智山陵崩壞，遣鈴鹿王等十人率雜工修緝之。寶龜三年八月，紀云遣三方王土師宿禰和麻呂及六位已下三人，改葬廢帝於淡路案遣諸王真人者，蓋以其出於皇族也。土師氏掌凶儀，見垂仁三十二年，紀及天應元年六月，紀職員令諸陵當麻真人用明紀云麻呂子皇子，此當麻司條等。

當麻公賜姓曰真人，姓氏錄云：右京皇別當麻真人用明皇子麻呂古王之後也。栗田朝臣古事記孝昭段云天押帶日子命者，栗田臣之祖。天武紀云：十三年十一月，粟田臣賜姓曰朝臣，姓氏錄云：右京皇別當麻朝臣，命之後也。山城國皇別亦載之。小治田朝臣古事記孝元段云：蘓我石河宿禰者，小治田臣之祖。天武紀云：十三年十一月，小墾田臣賜姓曰朝臣，姓氏錄云：右京皇別當麻朝臣，中朝臣同祖。○十一月利鄭疑刑部之日朝臣，姓氏錄云：右京皇別小治田朝臣，中朝臣同祖。○十一月利鄭疑刑部之謫四年六月，紀云薩末比賣久賣，公等持兵，剽劫覓國使刑部真木等，可證案刑部出於允恭紀。姓氏錄云：右京諸蕃刑部百濟國酒王之後也。又延曆三年九月，紀有刑部直虫名萬葉集有忍坂部乙磨及刑部垂磨刑部虫磨刑部志義淵元亨釋書慧哀集加磨等未知與此同異也。○十二月三野稻積和名抄日向國鄉名兒。○十二月三野稻積湯郡三納大隅國鄉名。

桑原郡稻積案

始置鑄錢司 蒲生氏曰持統帝八年三月直廣肆大宅麻呂

勤大貳臺八嶋黃書本實拜鑄錢司總皆云司未分

長官次官目此既有長官則其次官等亦當有之所謂始置者蓋謂定負也內藤氏廣前曰鑄錢司臨時

所置事竣便罷蓋既罷復置故曰始置耳蒲生氏說

四年 庚子

正月 多治比真人 古事記宣化段云惠波王者多

十月丹比公賜姓曰真人姓氏錄云右京皇別嶋天

多治真人宣化天皇皇子賀美惠波王之後也

寶字四年正月靈壽杖及輿 句持統紀云十年十月

紀作志麻二字靈壽杖及輿 賜右大臣丹比真人輿

杖以哀致事與此重複恐有誤靈壽杖亦見神龜二

年十一月紀漢書孔光傳注師古曰靈壽木名似竹

有枝節長不過八九尺圍三四

寸自然合杖制不須削治也 儷高年也 儷紀畧作

平寶字五年三月紀云賜大神東女等十

六人播磨國稻人六百束優高年也可證 ○二月

安房郡 即今安房國安房郡舊隸上總國養老

月 道照 狩谷氏曰一本及日本紀三代格靈異記

作昭可從此及三代實錄今昔即弔 卜本永正本補

物語宋史佛祖紗記作照者誤即弔 寫本堀本作弔

即案即字當行耳丹比郡 後分為丹南丹北

涉弔字形近耳丹比郡 後分為丹南丹北

續日本紀考證

卷一

十六

中大兄又見姓氏錄序案少錦下天智天皇三年所定冠位二十六階

見大寶元年正月少通詳忍行釋氏要覽瑜珈論云自無憤怒不報他怨故名

忍隨使入唐性見孝德紀按靈異記云道昭奉勅求法於大德唐遇玄奘三藏而為弟子宋史

日本傳云白雉四年律師道照求法至中玄奘詳見國從三藏玄奘受經律論亦見佛祖紗記

寺三藏傳及飢之之本堀本補寫之而曰狩谷氏曰續高僧傳及飢之本堀本補寫之而曰而字疑行人能

弘道出論登州登州東牟郡屬河南卜人疑當

船會當依卜本永登時艾隱筆記云房杜傳登殺用正本堀本作合

元興寺狩谷氏曰拾芥抄云元興寺飛鳥寺本法興寺崇峻即位前紀云蘓我大臣依本願於飛

飛鳥地起法興寺元年紀云蘓我馬子宿祢云飛鳥衣縫造祖樹葉之家始作法興寺此地名飛鳥

真神原亦名飛鳥苦田飛鳥寺之名見天武紀持統紀元興寺之名見推古紀大和志云廢跡在高市郡

飛鳥村今安居院其遺趾後禪院三代實錄元慶元遷平城見養老二年八月紀禪院年十二月條云禪

院寺者遣唐留學僧道照還此之後宇治橋拾芥抄壬戌年三月創建於元興寺東南隅

部雜式云山城國宇治橋敷板近江國十枚丹波國八枚以正稅充料云二狩谷氏曰靈異記云高麗學

生道登元興寺沙門也大化二年丙午元興寺道登道昭奉勅王編年記云大化二年丙午元興寺道登道昭奉勅

始造宇治川橋石上銘云二世有釋子名曰道登出自山尻惠滿之家大化二年丙午之歲構立此橋濟

度人蓄扶桑畧記引宇治橋銘作道堂案此以道昭周遊四方天下諸津濟處儲船造橋又道昭道登共

元興寺僧而名亦相涉誤認為道昭也如編年記所云二僧勳力則石銘豈特記道登哉蓋編年記本

道登後人依此書記道昭字於行間者遂攬入本也宇治橋銘斷石今猶存在宇治常光寺正作道登

則扶桑略記引石銘作道堂六傳寫之誤應據靈異
 記及石銘以道登造橋為正也水鏡云大化二年丙
 午道登創造宇或三日云云與靈異記今昔物語扶
 治橋可證桑畧記拾遺往生傳元
 享釋書所載時七十有二字此恐脫扶桑畧記作春
 異宜合考秋七奉遺遺下當依下本永正本補
 十二奉遺寫本堀本及紀畧增教字栗原栗原當依永
 大和志云十市郡栗原村舊有栗原寺今廢火葬從此而始也續日本後
 年五月藤原朝臣吉野奏言昔宇治稚彥皇子者我
 朝之賢明也此皇子遺教自使散骨案宇治稚彥皇
 子事古事記日本紀諸書不載恐非其實當據此紀
 以火葬自道昭始為正也說具松下氏前王廟陵記
 尚弟尚上當依下本永正本補寫徒建禪院錄三代實
 銅四年八月移本堀本及類聚國史增和字經論師本願記云真身舍利一切經
 建平城京也

論安置一處流通萬代玄蕃式云凡禪院寺經論三年一度曝涼皆謂此經也指好指指字从
 字書楷指上苦皆反下苦駭反案古人从木字或變
 从手構作搆推作推格作格揖作揖之類是也神護
 景雲二年所寫佛說阿難四事經跋文橋作橋南不
 圓堂燈籠臺銘橫作橫皆此悉載甚煩可以意求
 錯誤不類聚國史有並字此恐脫本錯誤永正本補寫本作無當並字之譌牧地諸國
 見兵部式及拾芥抄○四月 明日香皇女薨萬葉集第二載
 瓶殯宮之時柿本朝臣人麿作歌一首并短歌明日香天武紀作飛鳥天智天皇女也
 紀畧作天智天皇之皇女也○五月 佐伯宿禰天武紀云十三
 連賜姓曰宿禰姓氏錄云左京神別佐伯宿禰大佐
 伴宿禰同祖道臣命七世孫室屋大連公之後也
 味朝臣天武紀云十三年十一月佐味朝臣上毛野朝

讀本紀考證

臣同祖豐城入賀佐麻呂慶雲二年十二月大少位

大寶元年正月紀有遣唐大位及中位少○六月

薩末天平寶字八年正月紀有隼人薩摩公宇志寶

國造纏向日代朝伐薩摩隼人鎮之仁衣評督名抄

郡名薩摩國穎娃江是也評督蓋郡大領下助督乃

少領也案韓方言謂郡為評梁書新羅傳俗其邑在

內曰咏評繼體紀背評地名亦熊備己富理又天平

寶字八年七月紀有冰高評蓋此間因用之評督亦

見神護景雲元年三月紀及下野國那須國造碑皇

太神宮儀式帳又案儀式帳云難波朝廷天下立評

時云新家連阿久良督領磯連牟良衣君諸史無

助督仕奉督領助督謂大領少領也

肝衝難波從肥人岐和名抄郡名大隅國肝屬岐毛豆

謂從肥前肥後之人也覓國使二年五月遣文忌寸

覓國三年十二月文忌寸博志即筑紫古事記靈異記作竺紫蒲生氏曰當時國

志即筑紫古事記靈異記作竺紫蒲生氏曰當時國

司宰大國兼知數國為總領持統紀有伊豫周芳總

領所本書下文有周防大宰吉備刑部親王刑部

忍壁邦訓通案皇子有親王號自天武時而然而弓

削皇子新田部皇子之類稱謂依舊不改此後一書

親王其皇女稱內下毛野朝臣古事記崇神段云豐

親王義六倣此野君等之祖崇神紀云四十八年四月以

豐城命今治東是上毛野君下毛野君之始祖也天

岐史山守賜姓造姓氏錄云左京諸蕃伊吉連出自長安人劉揚雍也

天辭代主命之後也又云大明命五世孫武礪目命之後也未知此所云自何出也按類聚國史此下有

勤大壹薩弘恪勤廣參土師宿祢甥十四字本書諸本無恐

坂合部宿祢古事記神武段云神八井耳命脫文

十三年十一月境部連賜姓曰宿祢案姓氏錄大和國皇別坂合部首攝津國皇別坂合部並大彥命之後

後右京神別坂合部宿祢火明命八世孫途倍足尼之後未知此所云自何出也

白猪大骨大當依類聚國史作史卜本永正本補寫本堀本作火當史字之譌欽明紀云十六年吉備五郡置白猪

屯倉三十二年遣膳津王辰雨之甥檢定白猪田部丁籍天皇嘉謨津定籍之功賜姓為白猪史養老四年

四月紀云改白猪史氏賜葛井連世系詳見延曆九年七月紀案白猪所在未詳神護景雲二年五月紀

有美作國人白猪臣證人云因此地黃文連推古紀命姓者也骨天武紀作寶然二字

紀有黃文造大伴又云十二年九月黃文造賜姓曰連高麗國人久斯祁王之後也

田邊史京皇別田邊史豐城入彥命四世孫大荒田別命之後也又云右

京諸蕃田邊史出自漢主之後知摠也未知此所云姓出于孰

道首名京皇別道公他田廣瀨朝臣同祖大

彥命孫彥屋主田心命之後也案道公氏挾井宿祢兼和二年正月賜姓當道朝臣見續後紀

挾當依堀本作狹天武紀云十三年十一月狹井連賜姓曰宿祢姓氏錄云山城國神別佐為宿祢饒速

日命六世孫伊香鍛造大角神龜五年二月紀云鍛我色雄命之後也

案鍛造和銅四年四月紀作鍛師連曰連曰造未知孰是鍛當作鍛與鑠同新撰字鏡鑠加奴知是也

額田部連神代卷云天津彦根命此額田部等遠祖也天武紀云十三年十二月額田部連賜

姓曰宿祢姓氏錄云左京神別額田部湯坐山口伊

美伎孝德紀有漢山口直大口案山口氏坂上忌寸

大忌寸荊田麻呂等賜姓宿祢宜合考三年五月考

證伊美伎或作伊美吉即忌寸也天平寶字三年十

月紀云伊美調伊美伎山口伊美伎同祖延曆

伎換以忌寸調伊美伎四年六月賜姓宿祢○八

月依例八上宇居備古事記作畝火日本紀作畝傍

根火諸陵式云畝傍山東北陵畝傍榎原官御宇賀

神武天皇在大和國高市郡大和志云在四條村賀

久山神武紀香山此云介遇夜摩萬葉集作香具山

崎氏祐之曰賀久成會諸陵式云成相墓押坂彦人

山成會山陵未考成會諸陵式云成相墓押坂彦人

大和志云在平尾村稱王子吉野宮大和志云吉野

冢元融案成會稱山陵未詳吉野宮郡行宮五所一

池田庄麻志口村雄畧天皇二年冬十月幸吉野郡

馬瀨即此一在大龍村一在宮瀧村一在下市村平

城七代天子屢彫枯彫即凋字後皆倣此五經文陽

幸于此云彫枯字云凋論語及釋文皆作彫

侯史推古紀有陽侯史祖王陳神護景雲二年三月

錄云左京諸蕃楊侯忌寸出自隋煬帝之後達率楊

侯阿子王也又云陽胡史同上案毗登即史勝寶九

歲改首史姓並為毗登吉尚之後詳見神龜元年五

見寶龜元年九月紀吉尚之後詳見神龜元年五

月考其能本補寫依紀畧增治字卜本永正阿倍朝

臣御主人古事記孝元段云大毘古命之子建沼河

月阿倍臣賜姓曰朝臣姓氏錄云左京皇別阿倍朝

臣孝元天皇皇子大彥命之後也案即主人姓天武

朱鳥元年紀持統八年紀並作布勢朝臣十年紀作
阿倍朝臣與此同蓋本布勢氏後改今姓也但大寶
元年七月紀書阿倍普勢臣者以追言先朝因幡守
論功行封之事特舉當時之稱以示其實耳

因上疑秦勝和銅二年三月紀作三十戶三十戶本
脫賜字甚勝甚秦邦訓通

寫本多作卅下二十作漆部造用明紀有漆部造兄天
升後多同今不悉出

武紀有漆部支背又漆部連元正紀有漆部造君是
聖武紀有漆部駒長漆部伊波廢帝紀有漆部直伊

波漆部宿祢道麻呂舊事紀云宇摩志麻治命四世
孫三見宿祢命漆部連等祖案和名抄大和國鄉名

宇陀郡漆部奴利倍蓋因此地命姓也 ○十月 制衣冠司本本永正
本作製衣

冠司補寫本石上朝臣麻呂舊事紀云饒速日尊十
七世孫物部連公麻呂

淨御原朝臣世改連公賜物部朝臣姓同朝臣神饒
賜石上朝臣姓氏錄云左京神別石上朝臣神饒

速日命之後也案天武紀云十三年十一月物部連
賜姓曰朝臣不載改賜石上朝臣姓說具本居氏古
事記小野朝臣古事記孝昭段云天押帶日子命者
傳事記小野朝臣

月小野臣賜姓曰朝臣祖彥姪津命五世孫米餅搗大使
臣大春日朝臣同祖彥姪津命五世孫米餅搗大使

主命之後也大德小野臣妹子家子波多朝臣古事
近江國滋賀郡小野村因以為氏

元段云波多代宿祢者波多臣之祖天武紀云十
三年十一月波多臣賜姓曰朝臣姓氏錄云右京皇

別命之後也波多持統紀作羽田宿牟後閑持統紀
祢命之後也

字注云齊此云牟五閑大寶元年六上野朝臣疑脫
月紀作牟胡閑案閑俗閑字見玉篇

毛字天武紀云十三年十一月上野朝臣疑脫
臣姓氏錄云左京皇別上毛野朝臣下毛野朝臣同

祖豐城入彥命五世孫多奇波世小足大寶三年六
君之後也宜合考上文六月考證

君之後也宜合考上文六月考證小足大寶三年六
君之後也宜合考上文六月考證

年四月紀 **吉備惣領** 蒲生氏曰天智帝時有吉備太

並作男足 **百濟王** 姓氏錄云右京諸蕃百濟王百

前後中三國 **百濟王** 濟國義慈王之後也案日本紀

未詳在何世 **百濟王** 舒明天皇朝百濟義慈王遣其子豐璋禪廣入侍後

義慈王與唐人戰敗降唐 **造船** 使明年正月任遣唐

去子孫仕于朝 **造船** 護二年六月百濟王敬福傳 **造船** 即其

所乘也宜合考天平 **十一月** 薩冷 見持統九年

十八年十月考證 **追捕** 追下本永正本 **大倭國** 神代卷口訣云

疑匝食東國通鑑云新羅設官有十七等三曰 **母王**

匝食是也元融案薩冷即匝食匝薩蓋音轉耳 **母王**

母一本 **追捕** 補寫本作逐 **大倭國** 大倭天平勝寶

改為大和抄 **鴨君** 古事記崇神段云意富多泥古

見拾芥抄 **鴨君** 命鴨君之祖天武紀有鴨君蝦夷

天平寶字元年八月紀有賀茂君繼手天武紀又云

鴨君賜姓曰朝臣姓氏錄云大和國神別賀茂朝臣

賀茂都美命一名大賀茂足尾奉齋賀茂神社也

大神朝臣同祖木國主神之後大田二祿古命孫木

續日本紀考證卷一終

續日本紀考證

卷一

十三

續日本紀考證卷一終

終
乃
終
乃
言
卷一

七

克明
文庫
印

