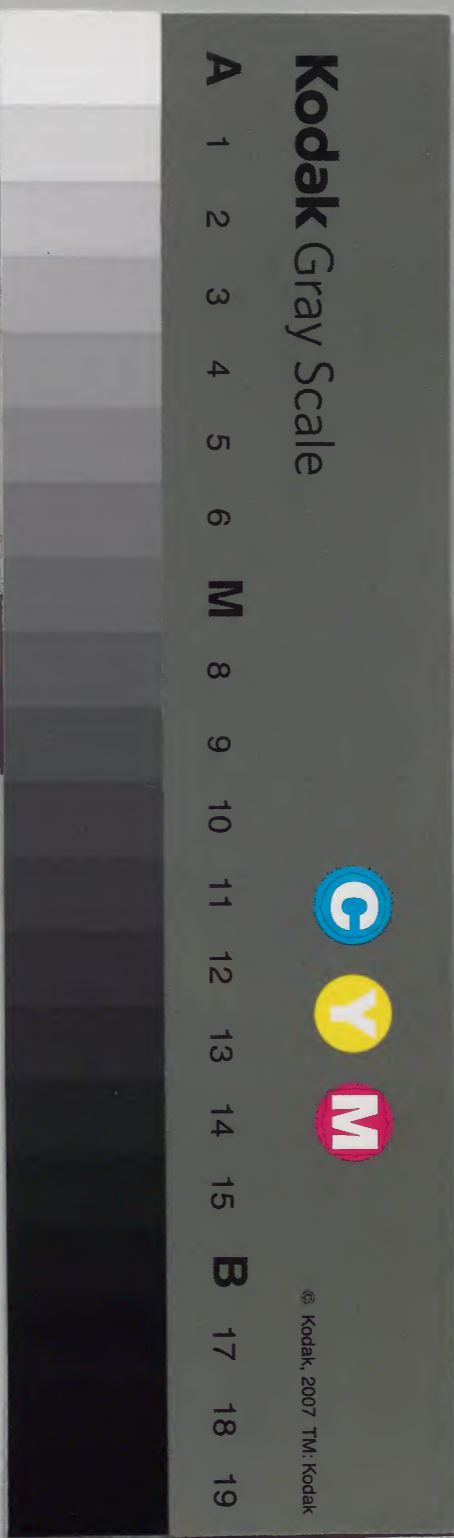


續日本紀考證

四

内閣文庫			
函	四三九	和	
架	冊	書	
	號	類	

内閣文庫	
番號	和 42295
冊數	12 (4)
函號	137 119



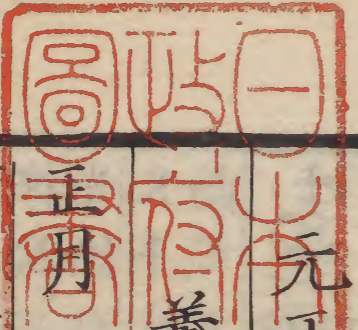
糊などで貼り付けられている部分がめくれない箇所あり

克明館藏書

克明館
文庫印

續日本紀考證卷四

遠江 村尾元融述



元正天皇紀

養老二年 戊午

廣湍王

王下一本有正四位下四三阿麻呂

阿一本作王仲文

俗復本姓東樓姓王名中文案中

通仲 ○二月 外散位

皆以十二考為限蒲生氏曰外

散位即外分番九郡司軍

○三月 為中納言 石川

為上當

○四月 丙辰

疑丙寅之譌丙寅二日也兼

續日本紀考證

卷四

一

治肥後國

續後紀云承和三年正月左京人遣唐史

後守正五位下道君首名治迹有雞肥

肫千祿字書肫典盡堀氏曰典導教

見靈龜二年勘當安積氏曰唐高宗紀王義方奏李

律按罪與俗間所稱不同而字義有所從來元融案

孝德紀云憂訖之人有伴造者其伴造先勘當而秦

天平實字七年十月紀云板振鎌束以擲人於海味

勘當下獄皆此勘當字又見軍防令及彈正式

生池狩谷氏曰在肥後國飽稱首騰茂飛英鬱為稱

首及卒懷風藻云年五十六案貞觀七年十一月官之

判補使按選叙令主政主帳及家令等判任舍人史生

補蓋令所謂判任非出灼然出下當依卜本永正本

式部判補之義也

字其違狩谷氏曰其今續其勞見慶雲元年五月

鳳至鳳拾芥抄能登國安房國天平十三年十二月

國能登國并越中國實字割常陸國常陸一本作陸

元年五月依舊各分立

引公作石城云云紀有道與菊多國造及阿尺漆羽

浮田信夫白河石背石城等國造蓋在古並為國

廢為郡隸陸奧國至是石城石背復分立為國三年

閏八月紀云石城國始置驛家一十處石城石背又

見戶令及軍防令後再廢為郡復隸陸奧國和名抄

郡名陸奧國磐瀨伊波世磐城伊波岐即此又白理

案扶桑畧記云停石背磐城等國安陸奧國誤白理

白當依鴨水作且和名抄郡菊多陸國之四字令御

御抄多阿阿當依下本永正本補寫本宮本作伊與

國與下本境出出當依一本禁三開云云和銅元年三月

帥大貳弁三開及尾張守等始給儀仗式部式云太

官補之不得輒取白丁若情願以子補○六月先

是減庸見慶雲三○八月按類聚國史風俗部蝦夷

扶桑畧記云養老二年八月乙亥日出羽渡鳴蝦夷

庚戌大日本史注云推于文脫九月二字元融日是

史係九月此當依增九月二字按藤原武智麻呂公

家傳云靈龜二年徵為式部大輔養老二年九月徙

為卿又古今集目錄云中臣東人養老二年九月

庚戌遷式部少輔二人補任與此可載合可證

寅九月廿法興寺元興寺一名法興寺己見文武庚

○十月僧綱曰僧正僧都律師曰僧綱見僧尼令

作請益無倦出論後進之領袖晉書裴秀傳時人語

唐太宗聖教序玄奘法師者法門名騰集韻臘或作

之頌袖按頌袖又見五年六月詔名騰騰釋氏要覽

云夏臘即釋氏法歲也九序長幼必問夏臘多者為

長云云前安居制至七月十五日為受臘之日若俗

歲除日也至十六日是五分法身生養五宗大織冠

家傳云割取家財入元興寺儲置五宗學問之分三藏

薩藏聲聞藏名三藏藏諸義一本作皆得其宗宗卜

者攝也謂攝人攝法故道義皆得其宗宗卜

正本補寫木表章智德其崇表智德五字燕石出戰

續日本紀考證

卷四

三

楚撲撲當依卜本永正本補寫本虞韶韶當不新新當

木永正本補寫本將須須本補寫象德定水句三年

宮本堀本作雜龍智惠燭句神龜四年十

詔神毅法師幼而卓絕道性二月勅僧正義

夙成撫翼法林濡鱗定水隆扇玄風於金口梁昭明太

淵法師禪枝早茂法深是隆扇玄風於子七契必

四方照惠炬於三界案惠炬即惠燭金口萬葉集第五

狂話言敬聆金口孟浩然詩貝葉傳金口正說等思衆

山上臣億良思子等歌序釋迦如來金口正說等思衆

生如羅暎羅案止觀輔行傳弘訣金口清誠誠當依卜

者此是如來金色身口業呀記是也本永正本

補寫本宮本練行僧尼令義解云練者陶練也入山

堀本作議練行言陶練情性以求解脫也入山尼

令云凡僧尼有禪行修道意樂寂靜不交於俗欲求山

居服餌者三綱連署在京者經玄蕃在外者三綱經國

郡勸實並山阿阿堀本雜煙煙堀本作煙一本作熏廣

錄申官作河雜煙韻燻同熏列子湯問篇煙

則烟上詩大雅憂心如熏釋文熏本又作燻按燻經曰

即燻字古人或省作燻猶黨作黨薰作壘之類也經曰

云云未考雖逐逐一本○十二月霄構中鳴氏曰猶

書廣陵王羽傳仰此度使人云云又曰按大寶元年粟

纂乾構君臨萬字田真人為遣唐執節

使時坂合部大分為副使風浪暴險不得渡海以翌年

三年 己未

正月正上類聚國史大風也大上當依卜本永正本補

有春字為正寫本宮本堀本及紀畧類

賣月人己考登

聚國史增獨底船未詳或曰蓋贊引皇太子也類聚國

廢朝二字作朝從四位下路真人本從四位上是也

靈龜元年正月及色治原川朝臣原當三野真人

姓氏錄不載案四年正月紀有美乃真人廣道天平寶

字八年九月紀有三野真人馬甘延曆五年十一月紀

云陰陽助正六位上路三野真人石守言已父馬養姓

無路字而今石守獨著路字請除之許之皆同姓也

吉智首懷風藻載從五位下出雲介吉智首詩一首神

智首姓氏錄角兄麻呂角當作角或作錄音通大寶元

作智須耀姓錄名兄麻呂神龜元年五月紀云賜從五位下錄

兄麻呂姓羽林連即此案萬葉集作角麻呂角六角字

之諱脫酒部連姓氏錄不載按寶龜十年正月紀有酒

兄字造家刀自板持連連一本作史為正五月癸卯紀云板

蓋同姓也茂史內麻呂等賜連姓姓氏錄云河

內國諸蕃板茂連伊吉堅魚神龜元年十一月紀作勝

連同祖揚雍之後也男三年正月紀作勝雄

鳥養永正本補寫本堀本作馬○二月右襟谷川氏

舊為左社之邦可以知而觀其言初令天下百姓則當

時朝野或異其俗乎藤井氏高尚曰按日本紀推古天

皇十一年始行冠色十六年服色皆用冠色爾來服色

制度一摸唐樣至是初令天下百姓右襟意者曩時之

制獨止官人以上把笏式部式云凡內外諸司史生官

未及民庶歟掌司掌伊勢太神宮司同度會神宮祿宜賀茂二社祿

臣字衍秦朝元見天平二年三月三年正月紀及懷風藻等

主政主帳及家塔志郡塔志民部式作答志和名抄拾

令等判任是也塔志民部式作答志和名抄拾

勢國時留京柿本朝臣人麻呂歌劍著手佐藝郡民部

節乃崎二云云即此地手節塔志邦訓通式

名抄拾芥抄並無此郡關氏分域指掌圖云佐藝郡今

則凶伊良胡崎存名于參河錦嶋属于伊勢其餘名勝

混于伊勢者亦多矣或曰志摩本在伊勢參河之間歷

世既久而為海水所淪沒後來割伊勢東偏為一國也

又案續日本後紀以答志郡係伊勢國今皆不可詳其由也

伊勢國今皆不可詳其由也

○五月 巨勢斐太臣

姓氏錄云右京皇別巨勢攝田朝臣雄柄宿祢四世孫

稻茂臣之後男荒人天豐財重日足姬天皇謚皇極御

世遣佃葛城長田其地野上澆水難至荒人能解機術

始造長槭川水澆田天皇大悅賜槭田臣姓也巨勢斐

太臣巨勢槭中臣熊凝連熊凝朝臣五百嶋除中臣為

田同氏云云

熊凝朝臣姓氏錄云右京神別中臣熊凝朝臣中臣

習宜朝臣同祖案大安寺伽藍緣起有熊凝村大和

志云平群郡額田部舊名熊凝因此地命姓也

若湯坐舊事紀云饒速日尊七世孫大咩布命若湯

坐連等祖天武紀云十三年十二月若湯人連賜姓

曰宿祢姓氏錄云左京神別若湯坐一人部二人當

宿祢石上同祖攝津國神別亦載之

字四年六月紀云文部黑麻呂等十一人賜文忌寸

勅及伎術直諸司長上者考選叙法並同職事式部
 式云九准令以別勅才伎長上諸司者其位主典以
 上准少納言以竿師竿當作竿乃筭之乳長上格弘
 下准太主典
 仁十一年二月廿七日官符云難波長柄豐前宮卿
 字天皇御代太山上和藥使主福常習取乳術始授
 此職自斯以降子孫相承世此居此往至今不絕而
 今終身在職漸致懈怠望請簡氏中幹了者以六箇
 年為限云云類聚國史職官部天長二年四月改乳
 長上為乳師式部式云凡藥園師乳師等歷六年為
 限遷替之日
 責其解由 ○七月 秋出司 秋當依下本作拔三
 七月廿六日丁酉御紫宸殿覽相撲廿七日戊戌閱
 覽左右相撲人體骨強弱之形然後擇拔與其名令
 相撲焉小野官年中行事云寬平二年七月廿九日
 今日列見昨日相撲人又拔頗有疑者令相撲江家
 次第云拔出昨日相撲中拔出之令相撲也案拔出
 簡拔雄俊之謂後世廿九日拔出著為永式然此云

初置拔出司者蓋謂置相撲
 司恐非廿九日拔出之義也 賀茂役首 宜合考文武
 攷按察使 三代格具載字合 靈龜二年六月紀作馬
 證 按察使 事條互合觀 字合 養木日本史注云字合
 馬養國語通系圖 臣足 一本作 侵淫 淫當依下本永
 云 婦自唐改名誤 巨足 正本補寫本堀
 本 案察使 案按同漢書賈誼傳案之當今 案察使
 漁 案察使 之務丙吉傳無所案驗皆此

典 四年三月改 ○閏七月 驛馬 驛當依一
 典 為記事 國王 上國
 當依下本永正本補寫 廣氏 氏當
 本宮本堀本增賜字 廣氏 作成 ○八月 別勅云
 云 式部式云凡令初任者是无祿任有祿其有祿
 遷有祿者不入初任之例但別勅才伎長上諸司
 者任職事官與初 貢與初任同 貢疑當作祿 白猪廣
 任同馬料亦准此 貢與初任同 貢疑當作祿 白猪廣

成 猪 下一本 ○九月 攝官 蒲生氏曰攝官六猶按
 有 史字 察以王畿特立其名也

陸田 靈龜元年十月詔諸國百姓未盡產術唯趣水

稼若罷多致地子 天平寶字二年五月紀云太宰府

為公廩以充府中雜事 田令云凡諸國公田皆國司

隨鄉土估價賃租其價送太政官以充雜用 義解云

公田乘田也賃租者凡乘田限一年賣春時取直者

為賃與人令佃至秋輸稻者為租即今所謂地子者

是段粟三升也 段即段字案拾芥抄載弘仁式云一

六束下下田三束又主稅式云凡公田獲稻上田五

百束中田四百束下田三百束下下田一百五十束

地子各依田品令輸五分之一云 六道諸

者蓋水田地子與此不同也 補寫本增

國始置云云 職員令衛門府醫師一人蒲生氏

月大和倭字腹太考改葛 堀本改為葛三字

由行 狩谷氏曰 降于 于卜本永正本補寫

本宮本堀本 張政 連改 一本作無 年齒猶稚 案

武以文武大寶元年是方十九歲矣 羽翼 補寫本

立為皇太子至是方十九歲矣 羽翼 補寫本

松桂 句 本枝 詩大雅本 合於昭穆 五年六月詔云

者父子並復一年若無子者昭穆相當鄉里者議

聽復之戶令云凡無子者聽養四等以上親於昭穆

合者 萬雉城石 維磐 磐磐石也漢書文帝紀高帝王

宗是 信翼 狩谷氏曰 信 可不慎哉 慎下卜本永正本

也 有者 五戶 五下當依補寫本官本 其舍人云云 蒲生

此 ○十一月 優鈍 類鈍當依補寫本及 安遠 道安三

空 一我空二法空三俱 澄什 伽跋澄鳩 言阿 阿當下依

類聚國二諦 釋氏要覽云一俗諦又名安立諦二已

智 智當依卜本永正本補 實歸 王市頭陀寺碑文云

李善注莊子曰常季問於仲尼曰王駘元者也 函丈

與夫子中分魯立不教坐不議虛而往實而歸 遠涉云云 道慈木

禮 出曲 道慈 大平十六年十月紀及 遠涉云云 寶元年

隨使入唐養老二年歸朝 秘記 元亨釋書 黍跡 黍當

見天平十六年十月本傳 秘記 元亨釋書 黍跡 黍當

聚國史扶桑畧記 旅莫 當依類聚國史扶桑畧 戒珠

法華經精進修靜 滿月 簡文帝釋迦佛像銘 若寫滄

戒猶如護明珠 滿月 滿月為面青蓮在眸 若寫滄

濱 寫當作瀉濱溟字之譌扶桑 嘉歡 歡當依類聚國

與歡字樣 朝妻子午人 誤作子又午校者旁改遂致

兩有耳四年十二月紀云詔除春宮坊少屬少初位

上朝妻金作大藏同族河麻呂二人并男女雜戶籍

案朝妻地名仁德紀天皇御歌阿佐豆麻能云天

武紀云九年九月幸于朝妻大和志云葛上郡今有

朝妻村手人謂工匠之類古事記應神段云百濟國

主照古王云貢上手人韓鍛名卓素亦吳服西素

二人雄畧七年紀引或本云吉備臣弟 海語連 天武

君還自百濟獻漢手人部云皆此 後河內云云 四年六月紀云河內國若江郡人平八

也 河內云云 四年六月紀云河內國若江郡人平八 村主姓免 不下譯 年紀有下譯語諸田姓氏錄云河

內國諸蕃下曰佐漢高祖男齊悼惠王肥之後也按曰佐與譯邦訓通忍海云云六月

紀云忍海部乎太須公等雖姓涉雜工而尋要本源元來不預雜戶之色云云神龜元年十月紀云忍

海手人大海等兄弟六人除手人名云久米直古事云和名抄郡名大和國忍海於之云云

天津久米命久米直等之祖姓氏錄云左京神別久米直高御魂命八世孫味耳命之後也○十

二月 式部民部 堀本有治部二字紀畧同此恐脫

位分資人 按軍防令一位一百人二位八十一人三位

位廿五人從五位廿人是位分資人也又依令資人不得取內八位以上子至是改取至外六位故曰始

至延喜外散位七位以下八年一替選叙令云凡叙聽充位分資人見式部式八年一替選叙令云凡叙

和六年九月制選叙令帳內資人並以八考為限續後紀云兼

龜五年格外五位資人十年成選自今事業龜五年而後外五位資人選限者宜依令行之

三月 防閣 閣六年閏四月紀及神龜五年三月紀作紀一品九十六人二品七十一人三品三十八人四品

三十一人五人五品二十四人皇朝因置之而未定人負案神龜五年三月勅京官文武職事五位以上給防

閣者人疲道路身逃差課公私同費彼此共損自今以後不須更伏身伏當依堀本職事五品以上准舊

然蓋廢之也伏身 露元年九月職事五品以上准舊給伏安那 四月紀云分備後國安那郡置深津郡和

身抄 抄郡名備後國安那郡夜須奈元融曰安開紀有阿娜國舊事紀有吉備穴國造按景行紀云日本武尊

到吉備渡穴海即安那郡海茨城所在常城和名抄也 和名抄訓夜須奈非是

都祢蓋此地

鄉名葦田郡

讀大紀考證

四年 庚申

正月 公驗八月癸未紀云治部省奏授公驗僧尼

公驗自餘傳之神龜元年十月紀云治部省秦言勸

檢京及諸國僧尼名籍或入道元由披陳不明或名

存網帳還落官籍或形免誌歷既不相當惣十一

百二十一人准量格式合給公驗不知處分伏聽天

裁云寶龜十年九月紀云勅僧尼之名多冒死者

心狹奸偽犯亂憲章就中頗有智行之輩若頃改革

還辱緇侶互檢見數一與公驗僧尼

令義解云告牒者僧尼得度公驗也

午養午當依下本永于志比或作表志比中臣朝臣

人上當依下本永正本補寫本宮本堀本若子

作君詳見和銅下毛野朝臣麻呂麻上疑人足

六年五月攷證

紀或作大足靈龜

二年四月紀同

作巨勢朝臣真人紀朝臣麻呂

紀弘仁元年十月條等持統紀作越渡嶋本居氏曰

渡嶋在東北海中即毛人嶋也其地必渡海而至因

為名又冠以途之津輕齊明紀或作津川注引伊吉

所由曰越渡嶋連博德書云蝦夷類有三種

遠者名都加留谷川氏曰今陸奧國諸君姓氏錄不

置津輕郡延喜式和名抄無此郡載案和銅

之熟女直遼餘孽也曰野人女直
在極東東瀨海說具執苑日涉
冠位廿六階 比羅夫案比羅夫為太宰帥
之第七等 大錦上三年所定
○二月

檢校造器二司 二字疑行 紀畧無
○三月 征隼人持節大

將軍旅人萬葉集往書大將軍大伴卿蓋以此案
扶桑畧記云是歲九月有征夷事大隅日向兩

國逆亂公家祈請於宇佐宮其祢宜辛嶋勝代豆米
相率神軍行征彼國打平其敵大神託宣曰合戰之

間多致毀生宜修放生會者諸國放生會始自授刀
此時矣亦見政事要畧水鏡史不載附此備考

資人 五年三月勅給右大臣長屋王帶刀資人十一人
中納言巨勢朝臣邑治大伴宿祢旅人藤原朝

臣武智麻呂各四人天平寶字三年十一月勅益大
保藤原惠美朝臣押勝帶刀資人廿一人通前卅人八

年九月以藤原朝臣豐成復為右大臣賜帶刀資人
四十人案授刀資人即授刀舍人蓋取諸授刀寮祢

曰帶刀其義亦同是特所以優異寵臣別勅賜之猶
舍人新田部二親王賜內舍人大舍人衛士之類故
賜之無定員而 穀有 穀一本作數 浦懸 北史辛雄傳
令條不載也 類聚國史同 租調浦懸宜

悉不征舊唐書睿宗紀景公稻稻下疑脫 授充 授當
龍三年已前浦懸並放免 稻出舉二字 授充 授當

本永正本宮 一槩利 利上補寫本堀本 恐其頓 頓下
本堀本一作擬 一槩利 有無字此恐脫 本 恐其頓 頓下

卜本永正本宮本增絕字 取利三束 六年閏四月太
補寫本堀本作純益諱 取利三束 政官奏公私出

舉取利十分之三天平勝寶六年二十日 卜本永正
九月勅正稅之利舉十取三皆此 二十日 本補寫本

宮本堀本廿二日類聚國史作二十日此脫文
案和銅四年十一月紀係壬辰壬辰即廿二日也

而比來 補寫本無而字 卜本永正本宮本 今其 今當
堀本作者屬上句類聚國史同 今其 今當

聚國史 養老二年云云 本年紀 運脚云云 賦役令云
作令 養老二年云云 不載 運脚云云 其運脚均

續日本書紀卷四

續日本書紀卷四

出調庸之家批據之俗省亦見天平十三年五月等紀脚直式民部

凡調庸及中男作物送京差正但百姓云云和銅五

年十月極艱辛極下本補寫本無知云云宜合考

年五月記事改為檢事給食主稅式云凡諸使食

二勺酒一升番上日米二升塩二勺撮十剋剋即刻

剋增韻刻俗作剋案孔子世家顏刻論語集解刑曷

期俱至讀書通二國刻此下當言四月蘓芳也

狩谷氏曰也疑色字之謠元融曰禁六位以下服用

蘓芳色見和銅五年十月紀案彈正式凡蘓芳色者

親王以下參議以上非參議三位及嫡妻五月

女子并孫王並聽著用與此所載小異

王孫云云狩谷氏曰王孫當倒作孫王元融案靈龜

下准六位彈正式云衣服色親王著紫以下孫王准

五位諸王准六位亦此所謂孫王即二世疎親即三

世以下諸葛井連延曆十年正月與船白紙續後紀

王是也連津連同賜姓宿祿白紙續後紀

十一年六月主水司言司家之政觸類繁多而本自

無印只用白紙云關市令義解云直於白紙錄之

不點朱印差逃走衛士仕丁替本作若年料所載年

料春米年料租春米年料別納養物天平元年四月

租穀年料別貢雜物等類蓋此養物紀云諸國兵衛

資物令當郡見在郡司節級輸之神護二年五月紀

云始令下七道諸國采女養物不論存亡並全輸采女

川氏曰文法脉絡與古事記絕異惟當以正史為斷
 耳河村氏曰天武十年紀云三月丙辰天皇御太極
 殿詔川嶋皇子山山等令記帝紀及上古諸事和銅
 七年紀云三月戊戌詔後六位上紀朝臣清人三宅
 臣藤麻呂令撰國史據此書紀非一手系圖日本紀
 所成親王蓋集而大成之舊說非是
 本無系圖伴氏曰釋日本紀有帝皇系圖又管家御
 傳記載寬平四年道真公奏上類聚國史云史二百
 卷目二卷帝系圖二卷蓋此所謂系圖
 圖之外道真公別補撰二卷歟未詳
 ○六月文
 部文當作文文部氏五將李陵答蘇武書昔先帝授
 見三年五月攷證
 五將失道矯胡矯鴨本再駕在傳襄公三十一
 臣獨遇戰矯胡矯鴨本再駕在傳襄公三十一
 西隅云云二月隼人反殺大隅怡乱怡當作恬補寫
 國守陽胡史麻呂賜下村主姓
 恬字午人當作下村主
 天平六年十二月紀云外後五
 位下烏安麻呂賜下村主姓

氏錄云左京諸蕃下村主後漢文部路忌寸
 光武帝七世孫慎近王之後也
 十月紀有文部路忌寸並倉案延曆六年六月紀云
 路忌寸泉麻呂等四人並改忌寸賜宿祢姓與此同
 姓歟乙麻呂七七上疑同言內疑當役遠方當
 未詳乙麻呂七七上疑同言內疑當役遠方當
 卜本永正本補寫本請配諸本無配字是也役為當
 宮本堀本增配字蓋因上脫致誤行為當
 依一本作宮奴官當依卜本永正本補寫發配處發
 沒下倣此宮奴本一作官職員令有官奴司
 類聚國史有○七月抄士景行紀挾抄旁訓力子
 遣字可從
 谷川氏曰桓武紀挾抄施師和名抄云施或作施和
 名多伊之舟人呼挾抄為施師今按延喜式作抄此
 所謂抄士即此字彙船舵尾曰梢今謂篙師為梢
 子或作籍元史梢工剪燈新話梢人蓋梢抄通
 八月漸留王儉褚淵碑文景命不永大漸繫因
 彌留案大漸彌留出書顧命

依下本補藥師經開元釋教錄云藥師如來本願經

師瑠璃光如來本願功德經一卷唐三藏玄奘譯藥

師瑠璃光七佛本願功德經二卷唐三藏義淨於大

殿譯佛光十一人狩谷氏曰十一壬辰是月辛巳朔十

丁亥征隼人未平隼人下當依補寫本官本鴨本堀

且入京但副將軍已本增持節將軍大伴宿祿旅人互

下者隼人廿三字已屯已疑濫吹雜體詩濫吹乖

名實注韓子曰齊王使人吹竽南郭處士請為王吹

竽粟食與三百人等宣王薨文王即位一聽之處

逃乃廢朝廢當內大臣職原抄云孝德天皇御宇以

朝舉為內大臣此時位在左右大織冠孝德天皇大

大臣上案鎌子連即鎌足公也化三年所定

冠位十三階之第一等天智紀云遣東宮皇

太弟於藤原內大臣家授大織冠與大臣位鎌足之

第二子大日本史注云大鏡天智天皇賜女御於鎌

足曰是女有娠生男當為卿子若女為朕子

既而生男是為不諸內印寫本宮本堀本增請字案

比等與此不同通一奏進一通施行即此 ○九月 正五位上

毛野朝臣上一本作下是也從五位下阿倍朝臣依

月甲子紀上 ○十月 是人一本作足人二 若子若當

下當作上年正月紀同 高朝臣高下一本有向字是也靈龜 大足下及正

已見二年四月紀與此同 車持朝臣盜依正月甲子紀

月紀盜攝津守守疑當 安木守安木即安藝蓋伊勢

當作益作亮 養民謂役夫也養民司見興福寺在奈良詳

也類 養民天平寶字四年六月紀 興福寺見昌泰興

續日本書紀卷四

十四

福寺緣起大和志云興福寺和銅三年三月藤丞相不比等建和州平城黎原廐坂故名廐坂寺又名山階寺初以在山州山階也見元亨釋

書又曰春日寺以春日神宮寺也
此下云謚曰文忠食
十一月類聚國史政理部是

封資人並如全生
石背三國調庸并租減之唯遠江常陸美濃武藏越前出羽六國者免征卒及廐馬從等調庸并房戶

租案本書諸本無
堅上堅下狩谷氏曰按和名抄河此條疑缺文也

安宿郡資母
疑其故地
○十二月朝妻金作
有朝妻手人六

年三月紀有加賀國金作部東人伊勢國金作部年良金作又見天平勝寶四年二月紀大藏依

文及天平十九年池上君他姓氏錄不載於河合君事
正月紀當作大歲

紀云物部竹古連公長田川合君等祖姓氏錄云在京皇別川合上毛野同氏未知此所云出于孰也

理合格作事之輩輩作徒恐汗汗作濫漢沙門漢猶言唐也道

榮元亨釋書力餘音並傳之類聚國史佛道部延曆十二年四月制自今以

後年分度者非習
漢音勿令得度

五年 辛酉

正月致敬儀制令云凡元日不得拜親王以下唯親戚及家令以下不在禁限若非元日

有應致敬者四位拜一位五位拜三位六位拜四位七位拜五位以外任隨私禮詳見彈正式到

到卜本補寫本六人部王萬葉集作三宅麻呂三上

多治比真正五位上上朝馬養上朝疑藤原朝臣之

及神龜元年四月紀藤原朝吳肅胡明下文云醫術

臣馬養位階與此合可證

龜元年五月紀云賜吳肅胡明姓御立連案藤原越

武智麻呂公家傳云方士有御立連吳明也此

智直舊事紀云饒速日尊八世孫物部大小市連公

祖百村一本作百林或作百枝案天平十七年四月

詳鹽屋連吉麻呂孝德紀有塩屋鱒魚齊明紀有塩

鹽屋連道守連同祖武內宿禰男葛木曾都比古命

之後也案吉麻呂或作古麻呂又作土麻呂依類聚

國史懷風藻及令義刀利萬葉集作土理懷風退朝

解序作古麻呂為正藻經國集與此同

之補寫本堀本增後字退食自公出詩南康哉之歌

何晏景福殿賦家懷克讓之風人期在期當依下本

詠康哉之歌案康哉出書益稷

及類聚國期宗期下本永正本明經選叙令云凡明

史作斯期宗宮本堀本作斯明經經取通二經以

者鍛冶造大隅云武智麻呂公家傳云當此時宿

儒有守部連大隅越智直廣江肖奈行文箭集宿禰

虫麻呂塩屋連吉麻呂楯原造東人等文雅有紀朝

臣清人山田史御方葛井連廣成高丘連河內百濟

公倭麻呂大倭忌寸小東人方士有吉田連宜御立

連吳明城上連真立張福子陰陽有津守連通余真

人王仲文大津連首谷那康受等曆竿有山口忌寸

田主志紀連大道私石村志斐連三田次等咒禁有

余仁軍韓國連廣足等云云並順天休命共補時政

云守部連大隅即鍛冶造大越智直麻呂廣江呂

隅其改姓見神龜五年二月紀

二字背奈公天平十九年六月紀云背奈福信背奈

寶二年正月紀云背奈王福信等六人賜背奈王姓勝

臣姓世系詳見延曆八年十月高倉朝臣福信傳明

法木寶元年八月遣明法博士於六道講箭集宿禰

新令選叙令云明法取通達律令者

續日本紀考證

續日本紀考證

續日本紀考證

續日本紀考證

續日本紀考證

續日本紀考證

續日本紀考證

續日本紀考證

續日本紀考證

續日本紀考證

續日本紀考證

續日本紀考證

續日本紀考證

續日本紀考證

續日本紀考證

天武紀云十三年十二月矢集連賜姓曰宿祢姓氏錄云右京神別箭集宿祢石上朝臣同祖神饒速日命六世孫伊香色雄命之後也案舊事紀饒速吉麻日尊八世孫大母隅連公矢集連等祖亦此

呂吉當作古文章三代格弘仁十二年二月十七日官符定文章博士官位事右依去

天平二年三月廿七日下毛野朝臣虫麻呂狩谷氏曰

麻呂叙從五位上此及六月竿術竿當悉悲連志疑

志斐連見和銅二年六月攷證私部首載世系未

詳大津連首和銅七年三月紀余泰勝泰疑當志我

閑連寶龜四年正月紀有志我戶造東人神護寺鐘

志我閑連山田宿祢同祖平安從五位下吳肅胡明

高之後也河內國諸蕃六載之

案上文吳肅胡明叙從五位上此及養朝几或曰疑

神龜元年正月紀書後五位下恐誤

之太羊疑有甲許母山川氏曰蓋與神龜元年五

天智紀有許舉母解工神護景雲三年九月紀云尾

疑此未知孰是望張國言此國與美濃國堺有

鵜沼川今年其流沒道云望我宿祢後紀弘仁

僧善議傳云本姓惠我連姓氏錄云右京皇別會加

臣孝元天皇皇子大彥命之後也山城國雜姓惠我

天穗日命之後未知賈受君神龜元年五月和琴雅

此所云自何出也賜姓神前連

式和琴一面長六尺二寸和名抄萬葉集云梧桐日

本琴一面云體似箏而短小有六絃俗用倭琴二

字夜萬大窪史姓氏錄不載案續後紀嘉祥二年五

賣大窪史

卷四

七

也記多狩谷氏日記疑託字之譌天平十七年四月

伊奈麻呂託陀答螺江臣姓氏錄不載內藤氏曰類

繼人或作貞江連繼人未知與此同姓耶否案螺訓

馬樂我家美以在可奈尔奈尔与介无是也夜氣女補

寫本作賣我藝武當板安忌寸姓氏錄不載他銀錢

和銅元年五月始行銀錢八月始行銅錢至二年八

月廢銀錢一行銅錢三年九月又禁天下銀錢案靈

龜二年五月勅太宰府百姓家有藏白鑄先加禁斷

然不遵奉隱藏賣買是以鑄錢惡黨多肆茲詐蓋白

鑄以擬濫鑄則銀錢雖銅鐵當作錢○二月汝

既禁復行于世可知矣下做此

無云云二句出書益稷歲在申年云云盖有所出庚申年四

歲在則致之異則卜本永正本于今于卜本永正本

臣等臣上本永正本補寫勅詔類聚國史意見公

令云凡有事陳意見見○三月家之常依類聚國史

凡疊字俗作與之貯積貯當畿內五國五疑當作

置芳野和泉二監此後往書四畿內二監或芳野

和泉四畿內而和泉監天平十二年八月并河內國

芳野監不載其廢至寶字元年五月和泉又分立為

國其七年正月紀云遣使役造宮左右京五畿內云

可見和泉分立後始有五畿內之稱矣又案天平制

節謹度出孝王卿士王下當依本增中字是隈常

補寫本之改改當依定蓄馬之限天平寶字元年

其二曰王臣馬數依格有限過十二匹補寫本宮本

堀本作○四月賀母民部式作賀茂和藤野郡藤

一本作御野和名抄郡名備前國御野美乃是也或

曰疑藤原之謠神龜三年十一月紀云改備前國藤

原郡名為正四位上云云十三字行○五月隨便併合

見靈龜二年每至此念疑當作每因歸因卜本永正

本作六郡蓋謂旁近諸郡也性靈集益田縣犬養宿

祢三千代養下當有橋字○六月鑿術鑿當依補

類聚符宣抄應和二年四月十七日官符有豐前國

八幡大菩薩官權木宮司正六位上字佐公貴文同

姓也後紀云弘仁十二年八月以大神字佐二氏為

八幡大菩薩官司臨時祭式六載之案神武紀云菟

狹國造祖号曰菟狹津彦菟狹津媛舊事紀云字佐

國造檀原朝高魂尊孫字佐都彦命定賜國造字佐

氏出太政官奏言三代格卷五及卷十擾乱朝憲

于此格作蠹置按察使見三年准正五位官云云格云按

准正五位上階祿純五足綿五屯布十二端缺廿口

記事令准正七位上階祿純二足綿二屯布四端缺

十五肱股當依三代數過烟塵四年二月隼人反殺

呂九月蝦夷反乱殺按察使上毛野朝除定額外云

臣廣人是也石川氏曰過疑遇字之譌

云案大寶三年八月太宰府請有勳位者作番直軍

軍團續勞上經二年折當兩考滿之年送式部選同

散位之例而式部式載凡在京勳位者上下於省考

續日本紀考證

唯太宰諸國也但其散位勳位置為定額及額外納資前無明文未詳始於何時天平三年十二月定武散位定額員二百人七年五月畿內及七道諸國外散位及勳位始作定額國別有差自餘聽准格納資續勞九年十月停額外散位輸續勞錢寶字二年十二月以式部散位四百人陰子位子留省資人共二百人兵部散位二百人為定額與考自餘額外情願輸錢續勞者一依前格處分八年十月勅曰定額及額外散位等輸續勞錢互停自今納資唐書百官志以後一依令文其廢置可以見

四品皆番上於吏部不上者歲輸資錢三品以上六品以下一千水旱蟲霜減半資有文藝樂京上者每州七人六十不樂簡選者罷輸勳官亦如之以征鎮功得護軍以上者納資減三之一又云武散官自四品以上皆番上於兵部以達近為八番三月以上三千里外者免番輸資如文散官唯追集乃上

結告麻牒未詳狩谷氏曰麻牒蓋謂公驗按式部式麻紙牒也一作度牒恐非

上把笏者不與公驗其舍人使部伴部行善元亨釋之類皆與公驗其式如此云蓋此

部有負笈蒙求前漢蘓章負笈追師不遠千里遊學靈異記云行善小治田宮御宇天皇

之代遣學高麗遂至大唐七代按自推古天皇至元以養老二年歸向本朝

歲死百餘年此云七代未詳永正本作七歲蓋為三五術考百姓姓當依永

本作道藏元亨釋書感進部有傳案天武紀云十二

云二年七月旱命百濟沙門道法門領袖唐太宗聖

法師者法釋道棟梁推古三年五月紀云高麗僧惠

寶之束帛易賁六五賁于束帛養孝孝當依堀宜所司下

棟梁年園束帛

一本有十屯補寫本老師所生云云天平勝寶八歲

仰字作七屯

榮立性清潔持戒第一云宜復給僧身給當依補寫本宮本

及扶桑畧紀朝臣為臣麻路本無麻路即麻呂從四

位下藤原朝臣依正月壬子左右京大夫依補任右

諏方國天平三年三月廢諏方國為信濃國案舊事紀有須羽國造古事記科野國之洲羽海所

謂諏方湖也今有始置云云職員令左兵衛府醫師

疑所追筆載○七月率妻女姊妹神祇令云凡六

大被東西文部上被刀讀被詞訖百官男女聚集被

所云又見太政官式及臨時祭式案令所謂女即

女官此云妻女庚午類聚國史災異部是日太宰放

姊妹與令不同鷹司鷹司是也鷹狗主鷹正掌調習鷹品部職員令

鷹戶集解引別記云鷹養戶十七戶在大和河內每

年役其丁是為品部免調役又大膳職雜供戶義解

云鴉飼江人網引之類也集解引古記云鴉飼戶公

三十七戶云每丁經年役是名為品部免調役公

戶六年三月紀云伊賀國金作部東人ムム等合七

之色因除其戶並從公戶天平寶字三年九月紀云

乾政官奏云停廢品部混入公戶其世業相傳者

不在此限神護景雲二年三月紀云先是東海道巡

察使式部大輔紀朝臣廣名等言得本道寺神封戶

百姓歎云公戶百姓時有需陸奧按察察下紀畧有

息寺神之封未嘗被免云云大和國守紀畧無國字和○九月供幣帛於伊勢

太神宮太政官式云凡九月十一日行幸八省院奉幣於伊勢太神宮其使者太政官豫敷五位

以上王四人卜定用卜食者一人大臣奏聞宣命授使王共神祇官中臣忌部發遣事見儀式大日本史

注云公事根源以此為例幣之始案九月奉幣始見于此是後率在他月難以為例仁明天皇策和元年

在九月其七年九年並云井上王一本作井上女王

例也據此為永制可知扶桑畧記作井上

內親王案政事要畧廿四引官○十月唱考神龜

曹事類載是日官符文長不錄

二月紀云太政官奏諸選人於官引唱不到者明日

引唱云不到者後日引唱不到者不在重引之例式

部式云凡選人長上於官引唱番上於省引唱若三

日之內不到者降一階叙其諸國郡司及散位於國

引唱具錄申省不在赴限又三位稱卿云云公式授

詳見同式考問并引唱條

位任官之日喚辭三位以上先名後姓四位以下先

姓後名以外三位以上直稱姓若右大臣以上稱官

四位先名後姓五位先姓後名六位以下去姓稱名

唯於太政官三位以上稱大夫四位稱姓五位先名

後姓其於寮以上四位稱大夫五位稱姓六位以下

稱姓名司及中國以下五位稱大夫按此所載與下令

條所稱於太政官者相似唯

三位稱卿稱大夫之異耳

萬物云云以下至不取

帝遺詔藏寶山村即佐保山大和志云在漆上郡法蓮

見史記

補寫本下文其郡間衍北字蓋後

人書異同於行間者誤入下文也

少貳石川朝臣是人歌梓弓欲良能夜麻邊乃其國

云即此大和志云佐保山西北曰雍良岑

其郡聚國史作某類各守司補寫本宮本堀本及類

聚國史務如當依一本及周衛固類聚國史同

增本字

柴田郡置苧田郡紀畧作令陸奧國分柴田郡二鄉

名陸奧國柴田之波太苧田葛太是也按苧即刈

字此間多加艸冠書蓋園作菌席作蓆之類也

事官衛令義解云一事猶一事物通鑑注胡靈車駕

三省曰一物可以給一事因謂之事

續日本紀考證

卷四

廿

萬物云云

以下至不取

馬出漢孝文

帝遺詔藏寶山

村即佐保山

大和志云在漆上郡法蓮

見史記

補寫本下文其郡間衍北字蓋後

人書異同於行間者誤入下文也

少貳石川朝臣是人歌梓弓欲良能夜麻邊乃其國

云即此大和志云佐保山西北曰雍良岑

其郡聚國史作某類各守司補寫本宮本堀本及類

聚國史務如當依一本及周衛固類聚國史同

行卜本永正本補寫本仍丘體無鑿體疑行文鑿俗

鑑常葉之樹萬葉集第六橘者實左倍花左倍其刻

字之碑東大寺要錄載碑文云大倭國御谷郡平城

老五年歲次辛酉冬十一月癸酉撥十三日乙酉葬

凡四十五字案當御谷作添上岑作字側作洲撥作

朔皆傳寫之誤也狩谷氏曰碑今在奈良坂春日神

社前石高三尺濶二尺餘厚一尺文字剥落不可讀

僅存界卒發事故發一本作廢故下卜本永正本補

行耳寫本宮本有者字類聚國史同

○十二月 弥留出書顧命已見 已卯崩水鏡扶桑

編年記並云四日崩一代要記四日落飾即固守三

崩案是月癸酉朔七日己卯與諸書不同

關大日本史注云案後世國有 行御裝束事裝束司

大喪必固三關蓋昉于此

供營陵事山作司 推山陵推卜本作推諸陵式云奈

明天皇在大和國漆上郡大和志云在法華寺村北

呼曰大奈邊松下氏見林曰據式推疑猶字之誤訓

右用右當依卜本永正本宮本 號合合當依堀

希多多上疑 是日日當依卜本補寫 薩金喰金字

六年 壬戌

正月 不天出左傳宣公十二年杜預 蓼莪詩小雅

篇 願復蓼莪詩願我復我鄭氏箋云願 誣告謀反唐

及律云諸誣告謀 指斥乘輿職制律云指斥乘 老於

佐渡嶋萬葉集第三穗積朝臣老歌 吾命之真幸有

續日本紀考證

配所途申 庚申 當叙壬戌上 是月癸卯朔 ○二月

佐益郡 並佐民部式作佐夜萬葉集和名抄拾芥抄

山即此地今訓佐 二十日 永正本補寫本堀本作廿

野曰廿一訛也 壯年赴役云云 按軍

考往往偶語 漢書張良傳諸將 報苦 報當依一懷士

兵士上番者向京一年向防 三 報苦 報當依一懷士

士當依永正本 無忌寢膳 忌當依永正本 作忌寢俗

補寫本 作土 無忌寢膳 寢字或作寢 見干祿字書

向隅 漢書刑法志滿堂而飲酒有二人 三載 兵部式

相替三 依式 宜合考 焉替 焉當依下本 補寫本堀本

年為限 依式 兵部式 焉替 焉當依下本 補寫本堀本

作尚與焉字樣相涉致為也 案神龜元年八月紀云

太政官奏云 博士醫師選滿與替 天平寶字六年

二月紀云簡點 練習弓馬者以為健兒 其有死關及

老病者即以與替皆此 與替字亦見寶龜七年八月

延曆三年 定價 詳見關 用二百錢云云 草間氏曰五

五月等紀 定價 市令 用二百錢云云 年正月以銀

一兩當一百錢 行用而民或不便之 往貴銀賤銅

交易不通 贖鑄遂作於是乎欲廢前法而不行則恐

民產不立有廢業之家 若不禁末流則姦非之侶遂

不絕矣 今量用錢之便宜 用二百錢當一兩 銀乃銀

銅價平所以 矢集宿祢云云 天平寶字元年十二月

民有潤利也 矢集宿祢云云 太平寶字元年十二月

並執刀筆 刑定科條 成功雖多 事非匪難 比技大倭

下 一同下 毛野朝臣古麻呂 依令 不功 令傳其子 大倭

忌寸小東人 寶字元年十二月 紀小東人作土麻呂

土當作古 見五 始以選律令功也 始當依類聚國史

年正月 攷證 五 始以選律令功也 始當依類聚國史

寶字元年 五月 勅去 養老中 朕外 祖父 故太政大臣

奉勅 刊脩律令 又弘 仁格 序云 爰逮 文武 天皇 木寶

讀本紀考證

元年贈太政大臣平一位藤原朝臣不比等奉勅撰
律六卷令十一卷養老二年復同大臣不比等奉勅
更撰律令各為十卷今○三月忍漢人依下文忍
行于世律令是也即此

字神功紀云嚴津彦詣新羅次于踏鞬津拔草羅城
是時俘人者今桑原佐禰高宮忍海凡四邑之漢人
等始祖也肥前國風土記云三根郡漢部鄉昔者來
目皇子為征伐新羅勅忍海漢人將來居此村令造
兵器因曰漢部鄉並可證案忍海大和國郡名古飽
工人多住其地三年十一月紀忍海手人以此

波漢人飽波鄉見和名抄韓鍛治神護景雲二年二
川郡人韓鐵師毗登毛人韓鐵師牛養古事記應神
段云百濟國主照古王貢上手人韓鍛治名卓素本
居氏曰韓鍛治自韓國歸化者言忍海部古事記開
韓以別倭鍛師倭鍛師見綏靖紀

豐波豆羅和氣王者忍海部造稻羽忍海部等之祖
又神護景雲三年六月紀有備前國藤野郡人忍海

部興志姓氏錄河內國皇別有太須太補寫本有乎
忍海部未知此所云自何出也

字堀本弓削部寶四年二月紀鎧作龜二年九月致
作手

○四月擁補之擁當作權詳見慶雲暫臨暫疑
監臨詳見下理令令疑當除免除名免官也見慶

文七月考證見下理令令疑當除免除名免官也見慶
遊學蕃國持統六年紀云御形墮斯道歟墮上卜本

本有持加持當依宮九流藝文志振恤振宮本作賑
蓋字持加本持當依宮九流藝文志振恤振宮本作賑

注師古曰振起也為給貸之令其存立也諸振救振
瞻其義皆同今流俗作字從貝者非也自別有訓
萬方云云書草作罪余作予飛舟扶桑畧記作飛亭

卯復出有誤未○閏四月聖王云云潛夫論先聖
詳所當作

讀日本紀考證卷四

邊蓋以安侵免侵當依鴨每卒一本作潤一尺潤當

防閭閭補寫本堀本作閭以六年為叙按選叙令叙

衛伴部使部及帳內資人並以八考為限今六年附

後一本作所天漢書鄴食其傳王者以食為天無改當依一

政卜本永正本補寫本開墾云云七年四月太政官

甲地窄狹望請勸課天下開墾甲時其有新造溝池

營開墾者不限多少給傳三世若逐舊溝池給其一

身奏詐逗留詐本補寫本作收獲狩谷氏曰獲

公私云云見四年三運輸天應元年十一月紀云尾

隨其所運多少加授停階奧鎮可年二月紀云常陸

國那賀郡大領宇治部直荒山以私穀三千斛獻陸

奧鎮所神龜元年二月紀云大伴南淵麻呂ムム等

獻私穀於陸奧五月津史天平寶字二年八月

連四人言船葛井津本是一祖別為三氏其二氏者蒙

連案津連菅野朝臣同祖世系詳見生沼麻呂補寫

延曆九年七月津連真道等上表生沼麻呂補寫

本堀本作主沼紀粗當作七月掩骼理齋出禮

鄭氏注云骨枯禁酒南史齊武帝永明元年以旱故

日骼肉腐曰齋都下二縣朱方姑孰權斷酒

斷屠北齊書武成帝河清元年詔斷屠枉法受財枉

枉字職制律云監臨之官受財而枉法監臨主守自

盜句盜所監臨唐賊盜律云諸監臨主守自盜及盜

絞疏議曰假如左藏庫物則太府卿丞為監臨左藏
 令丞為監事見守庫者為主守而自盜庫物者為監
 臨主守自盜又如州縣官人盜部內人財物是為盜所監臨
 滯擁字从土與壅同天平六年四月紀山崩川擁同
 年七月紀風化尚擁皆擁字案韓非子二柄篇故
 劫殺擁蔽之主顧廣圻詠通詠當依掘縮侶縮細之
 志誤云擁當作擁亦此詠通本一作該掘縮侶縮細亦
 見天平十六年十月紀及實字二年五月又奏言云
 紀案龍龕手鑑緇作緇誤與此筆畫少異
 云三代格載右京右當依三罪福僧尼令云凡僧尼
 文有異同右京代格作在罪福非在寺院別立道
 場聚眾教化并妄說罪刑髮刻膚宜合考元年
 福及毆擊長宿者還俗剃髮刻膚十月考證
 膚疑庸字之為宜合考元年十一月考證
 考元年十一月考證剋已論語克己復禮管公真蹟
 曰剋或作剋案剋剋說文所無集韻克通晚禾劉長
 作剋增韻剋俗作剋則知剋剋並克俗訛晚禾劉長
 詩

黃雀啾々爭晚禾案晚禾即晚蕎麥三代格兼和六
 稻和名抄晚稻於久天是也
 官符蕎麥之為物也不擇土沃瘠生熟有繁茂孟秋
 始播季秋乃收稻梁之外能足療飢右大臣宣奉勅
 宜仰諸國爭時勸植令國司介以上專當其事勤加
 巡檢按和名抄蕎麥和名曾波牟岐一名久呂無木
 是大小麥三代格養老七年八月廿八日官符麥之
 藤原官御宇太上天皇之世割取官物播殖天下比
 年以來多割耕種至於飢饉艱辛良深非獨百姓懈
 緩實亦國郡罪過自今以後催勸百姓勿令失時其
 耕種町段收獲多少每年具錄附計帳使申上又載
 弘仁十一年七月八月先是奉使云云公式令
 九日官符宜合考
 集使東海道坂東東山道山東北陸道神濟以北山
 陰道出雲以北山陽道安藝以西南海道土左等國
 及西海道皆乘驛馬自餘各乘常國馬義解云謂賃
 乘民間准折雜徭即以一日馬力折一日人徭也案
 讀日本紀考證

雜式凡國司不乘驛馬但正稅大帳朝○九月錢

調主計式云凡左右京五畿內國○十一月依例十

字女醫博士政事要畧九十五引醫疾令云女醫取

了者州人別所安置教以安胎產難及創腫傷折針

灸之法皆案文口授每月醫博士試年終內藥司試

限七穆卜出書金滕孔氏囚徒囚當作罔蓋罔古作

為也徒從字之謫書彼蒼秦風奄奇奇疑當北辰出

語南山出詩遠兼常遠字衍兼常當依卜本永正定

旨疑定省之謫禮曲白雲莊子天地篇衆彼儵忽忘

期卜本堀本作儵及期之謫實路實疑當寫花嚴經開元

錄云大方廣佛華嚴經五十卷東晉天竺三藏佛陀

羅等譯又八十卷唐于闐三藏實又難陀譯案寫上

卜本補寫本有敬字紀畧大集經案釋教錄大集部

扶桑畧記同此恐脫文載大方等大集經

三十卷北涼天竺三藏曇無讖於姑臧譯與此云六

十卷不合又載大乘大集日藏經十卷隋天竺王藏

那連提耶舍譯大集月藏經十卷譯同上大乘大集

地藏十輪經十卷唐三藏玄奘譯蓋併此四部為六

十卷涅槃經釋教錄又云大涅槃經四十卷北

薩藏經釋教錄總括群經錄云唐三藏觀世音經二百

卷釋教目錄支派別行錄云觀世音經一卷是妙法

八月紀云二百卷蓋謂二百部也與東大灌頂幡大

寺文書云梵網經卅卷戒本廿卷同例

讀日本紀考證

卷四

七

此又法隆寺資財帳載是歲銅鏡器和名抄日本靈異記云其器皆

十二月所納賜物件宜合考鏡俗云賀奈万利鏡字所出未詳古即十二月七日

語謂梳為磨利互用金梳二字也元明天皇一周忌辰也案即下一本京寺當依紀

有從字扶桑畧記作以此恐脫文記作齋法桑畧記作供 ○十二月願緣記願緣記願上

有本字扶金泥白乳六帖梁武帝于元光

七年 癸亥

正月 中宮亦見神龜元年正月及四年二月十月

正月六年正月七年正月十年正月十一月二年正月等紀蓋所謂中朝中安殿中宮安殿中宮

院之類皆同一所也與謂太皇太后后皇太后所居為中宮者自別 六人部王依五年

六上當有從通足或作坂持類聚國史 角朝臣角或

者都奴臣之祖雄畧紀云九年小鹿火宿祢從紀努二字古事記孝元段云建內宿祢之子木角宿祢

弓宿祢來時獨留角國使倭子連奉八咫鏡於大伴大連而祈請曰云是以大連為奏於天皇使留居

於角國是角臣等初居角國而名角臣自此始也武紀云十三年十一月角臣賜姓曰朝臣姓氏錄云

左京皇別角朝臣紀朝臣同祖紀角宿祢之後也案角國即周防國都濃郡舊事紀有都怒國造 平

郡朝臣郡卜本永正本 余仁軍藤原武智麻呂公家

韓國連 正六位下船連云云案此以下諸人前皆書

下恐人忌依五年正月九連 天平十八年四月紀有誤

姓歟未詳案補寫高忠連忠當依宮本堀本志 高志連詳見慶雲四年正月

考土左朝臣土左當作藤原案天平勝寶四年十二月紀寶字三年六月紀六藤原朝臣誤

作土左朝臣蓋藤字以筆畫多繁或省葛野王類聚

國史有女字案此後女王或單他田舍人狩谷氏曰天平勝寶

元年四月紀有他田舍人部常世神護景雲二年六月紀有信濃國伊奈郡人他田舍人千世賣類聚國

史天皇遊獵部有他田舍人足主三代實錄貞觀四年三月條有信濃國小縣郡權少領他田舍人藤雄

萬葉集有國造小縣郡他田舍人大嶋靈異記有小縣郡跡目里人他田舍人蝦夷皆同姓也姓氏錄和

泉國皇別有他田未直力自賣力當依補薩妙觀持

紀有薩弘恪同姓也神龜元年五月紀云從五位下薩妙觀賜姓河上忌寸案一本及萬葉集薩作陞誤

○二月 勅僧滿誓云云勅補寫本堀本作遣紀畧同按萬葉集第三載造筑

戴觀世音寺別當沙彌滿誓歌第五注俗名云云

笠朝臣麻呂出家入治部直治上當依補寫本堀本增字字按天應元年正

道見五年五月紀

月紀有常陸國那賀郡大領宇治部全成萬葉集有武藏國豐嶋郡上丁棕椅部荒虫之妻宇遲部黑女

同姓授外從五位下六年閏四月太政官奏募民出

千斛近四干斛持施或曰持壽載壽當依堀本作壽

授外從五位下持施疑持字壽載與壽同中庸辟如

天地之無不持亭毒老子亭之毒之注云亭代天

載無不覆幬謂品其形毒謂成其質代天鼻

陶謨天工始啓啓即啓字威奈真人大村墓志作啓

人其代之始啓或作啓寶龜元年十月紀六作啓干

祿字書啓啓丁収収當作有執蠱浴灌之悅

上通下正作壯有執蠱浴灌之悅本補寫本

脫有字浴永正本作浴案涼化涼疑當官學官當作

禮上宦學事專忘私專下當依堀矢田池大和志云

師非禮不親矢田村今呼雙寺人和銅七年六月紀云寺人姓本

道守臣姓氏錄云右京皇別道守臣道守○三月

信太連延曆五年十月紀有常陸國信太○四月

案故々々事有此文行法今一本作故々々事則不詞矣

兵役云云老子師之所處荆棘生開闢田疇云云宜

考六年閏四月紀及○五月行幸芳野宮萬葉集

是時笠朝臣酉師師當依堀本作帥補寫本作○七

月案麻呂案當依卜本永正本○八月建制狩

氏曰建彩綾彈正式云几綾者聽用五位以輕羅又

凡除禮服并參議已上半臂五長乘乘當依卜本永

本堀本領曲疑當倒露其宵節和銅五年十二月制

之時易開如此之朝奈麻朝當依堀本及紀畧作韓

吉冷金薛儒韓奈末金池山金奧宿奧一本作真下

因幡國驛兵部式云因幡國驛馬山○九月太徵

徵當依卜家主或作芳餌之未未當作末三畧香餌

之下必恐二二疑亦字之謔草○十月博士醫師

有勇夫書字樣太近似○十月博士醫師

宜合考神龜癸卯是月癸巳朔十一日癸卯案下文

年二月宣命亦云去年九月天地既大瑞物顯來

云二並與此不合未詳又案扶桑畧記云九月七日

癸卯九月無紀朝臣家扶桑畧記作紀獻白龜扶桑畧記

云於大和國白髮池得白龜長一寸半廣危村橋詳未

一尺而眼並赤貢之亦見帝王編年記

黑河氏曰疑木曾梯紀家紀畧作紀孝經援神契隋書

也木曾危村邦訓通紀家朝臣家天子孝云云天

經籍志孝經援神契七卷宋均注

藤原佐世現在書目錄亦載之

年三月勅謹檢瑞應圖及孝經援神契云王者德澤

洽則神龜來孝道行則地龜出續後紀兼和十五年

六月源朝臣常山等上熊氏瑞應圖唐書藝文志

表引孝經援神契六載之

讚三王者云云續後紀引瑞應圖親王諸諸下當依紀

純二十足純上當依堀十一月口分田田令云

分田者男三段女減三分之五以下

不給又云官戶奴婢口分田與良人同

云選叙令集解是日太政官處分伊勢國渡相郡竹

常陸國鹿嶋郡下總國香取郡紀伊國名草郡合八

神郡聽連任三等以上親案伊勢國多氣度會二郡

少領已上聽連任三等已上親見慶雲元年正月紀

安房國安房郡見文武庫子年二月紀出雲國意宇

聖武天皇紀

神龜元年 甲子

文武戊戌年三月紀見

月紀云賜高市大國連姓氏錄云右京神別高市

連額田部同祖天津彦根命三世孫伊賀都命之後

也和泉國神別高市縣主天津彦根命十二世孫建許呂命之後也

天璽國押開豐櫻彥天皇 一代要記歷代皇記並云

錄云諱首皇年代畧記如是院年代記同案豐櫻彥

天平寶字二年八月所追上諡號當以諱首為正要

記皇記恐誤內藤氏曰寶龜元年九月紀云夫天

平勝寶九歲改首史姓並為毗登蓋避天皇諱也

七歲作八當藤原夫人 不比等公女宮子娘文武和銅

七年云云當連前行 ○二月 諸王 狩谷氏曰諸王上

一卷四卷廿一卷卅一卷卅六及續後紀卷一文德

實錄卷一三代實錄卷一第所載宣命皆同本居氏

謂言諸王則親王在神魯神美命四字大書與佐斯

其中者未彙考也 斯字 事波自末而 末當依永正 天日嗣 嗣當 依行而

行疑此 挂畏挂 挂掛正字見 佐太加爾 爾字小書下年

字之謔 詔賜 比志爾此下疑脫依且 所念行 于斯又母

書下疑脫都字或曰 今將副坐 副當作嗣 高御

順受賜 順當依補 被賜 被上疑 穴 比○比上疑 高御

座而 座下當增 宜天下 乎○宜疑 色治 色當 多比等

即旅人也萬葉 田形親王 親上當增內字田形內親

六人部王正四位下 元三年九月紀及天平 長田王

長上疑脫後四位下四字靈 奈麻呂 奈上當 石川朝

臣君 本增下當依 栗田朝臣人 紀和銅三年正月九月

大藏忌寸 坂上內藏公等諸忌寸賜姓宿祢蓋坂

上氏同授夫授當多治真人治下當依一僧麻呂僧

本作大伴直神護景雲三年三月紀有陸奧國人大

呂同年四月賜姓大伴部寶龜八年六月紀有武藏國

人大伴部直赤男延曆十年二月紀有陸奧國牡鹿郡倭囚

大伴部押人言傳聞押人等本是紀伊國名草郡片

岡里人也先祖大伴部直征夷之時到於小田郡嶋

田村而居焉其後子孫為夷被虜歷代為俘云二大

伴直又見後紀弘仁二年三月條案續後紀文德實

錄並作伴直蓋避淳南淵麻呂天平十年八鳥安麻

和御諱去大字也

呂天平六年十二月角山君古事記孝昭段云天押帶

等之祖未知也神護景雲元年三月紀有常陸

與此同異也國筑波郡人壬生連小家主天

平寶字五年正月紀神護元年正月紀並作壬生直

小家主女寶字二年三月紀又有壬生直根麻呂三

代寶錄貞觀元年三月條有相摸國日下部使主按

大住郡人壬生直廣主皆同姓也

氏錄皇別有日下部宿祢及日下部連日下部首神

別有日下部雜姓有日下部首未知此所云自何出

也香取連姓氏錄不載諸史亦無此氏人案下正八

位下依前後例正大生部直皇極二年紀有東國不

名抄常陸國行君子部即吉弥侯部已見靈史部雄

方郡有大生鄉君子部龜元年二月攷證史部畧

紀云二年十月置史戶河上舍人部又云天皇所愛

寵史部身狹村主青云二等也天平寶字二年六月

紀云大和國葛上郡人桑原史年足等同言曰云

於是桑原史大友桑原史大友史大友部史桑原史

戶史戶六氏同賜桑原直姓劉德之後也○三月

津國諸蕃史戶漢城人韓氏劉德之後也○三月

續三冊細考證 卷四

福裕之後未_レ知三笠連高麗國人從五位下高庄子

與此同異也之後也案庄子見和銅元年正月紀男採連連高麗國人高道士之後

抄作床吉田連日朝臣同祖觀松彦香殖稻天皇

後也昔磯城瑞籬宮御宇御間城入彦天皇御代任

那國奏曰云二天皇令彦國普命孫塩乘津彦命遣

奉勅而鎮守彼俗稱宰為吉故謂其苗裔之姓為吉

氏云二續後紀云兼和四年六月吉田宿祢書主同

後順國命往居三已汶地其地遂隸百濟塩乘津八

世孫連率吉大尚其弟少尚等有懷土心相尋來朝

姓傳醫術兼通文藝子孫家奈良京田村里仍元賜

吉大尚等來林連上一本有羽字是也神前連氏

錄云左京諸蕃神前連百濟國人正六位上賈受君

之後也按天智紀云四年二月復以百濟百姓男女

四百餘人居于近江國神前郡三月給神前郡百高

丘連其祖沙門詠近江朝歲次癸亥自百濟歸化父

樂浪河內正五位下大學頭神龜元年改為高丘連

景雲元年賜姓宿祢祢姓氏錄云河內國諸蕃高丘宿

祢出自百濟國公族大夫四比天智紀有連率四比

七年十一月紀有大倭國有智郡女曰比信紗天平

神護二年三月紀云昆河守賜姓推野連曰比當作

四比昆此四字推野連萬葉集第十六有推野

之譌皆與此同姓也推野連連長年同姓也案推野

椎字香山連達率荆貞常之後也續後紀云兼和二

年十二月遣唐知乘船事後八位上香山連金宅良

貞兄二人改連賜宿祢其先百濟國人也

金元吉

天智紀云十年以大山下授金羅金須解藥

國者連

連高足神護景雲元年八月紀有國者連今

姓也同殖槻連蓋山連

集及靈異記蓋山見養老元年

二月命姓也

清原連

紀有清原連清道四月

銅部宿祢奈賣

乎理和久

作乎一本

古衆連

諸史無

御立連

有御立連清道

物部射園連

天應元年六月

射園久米連

龜十年二月紀有久米連真上同年三

月紀有久米連形名賓難考長丘連

寶龜七年十二

女未知與此同異也

胛巨茂

山川氏曰養老五年

長丘連蓋同姓歟未詳

胛巨茂

正月紀有甲許母當

是城上連

藤原武智麻呂公家傳云方士有城上

谷那

唐書有谷那律天智紀有達率谷那首案谷

又應神紀引百濟記云阿花王立无禮於貴國

難波連

武智麻呂公難波連

家傳作康受

難波連

麗國好太王之後也案天平寶

字二年四月紀云難波藥師奈良等言遠祖德來本

高麗人歸百濟昔泊瀨朝倉朝廷詔百濟國訪求才

人爰以德來貢進云貞觀五年八月右京人難波連

許之三代實錄云貞觀五年八月右京人難波連

麻呂山等賜姓朝臣其先

答本

天智紀有達率答

高麗國人也皆同姓歟未詳

答本

天智紀有達率答

年十月紀有答本忠節同姓也懷風藻作

塔本案元史有塔本傳塔本氏蓋出于此

麻呂連

當

作田麻呂連陽春亦見萬葉集及懷風藻姓

氏錄云右京諸蕃麻呂連朝鮮王准之後也

○六月

當

續日本紀卷四

庚巳

六庚之中無庚巳疑庚寅三日也

色治

色當難波

朝臣

臣字

大繡

階之第三等案大化五年所定冠位十三

及

天平寶字五年四月紀並書大繡蓋贈爵矣

多

孝德紀作德陀古齊明紀作德

黑麻呂

日本紀不載此人

○七月 石川朝臣大薤比賣

天武紀所載夫人薤我赤兄大臣女大薤

娘慶雲元年正月紀書石川夫人是也按薤卜

本宮本作薤即薤字干祿字書薤薤上俗下正監讓

葬事

讓護字之謬葬當作喪聲近之誤也喪葬令可

正月紀皆喪

丁未

大日本史注云推干支是月無丁未丁未八月廿一日也蓋月關

為新羅大使

新上紀畧有遣字扶桑畧記同

○十月

僧尼名籍

雜令

云凡僧尼京國官司每六年造籍三通各顯出家年

政官一通送中務元由

寶龜三年四月紀云坂上大

郡司元由者云

形兒

兒貌古文誌廩漢書高祖

有七十一黑子注師古曰今中國通呼為廩子吳

楚俗謂之誌誌者記也元融案誌或作瘧義同

鳳伴氏曰據水鏡諸書天武朝朱鳥以前有白鳳朱

藤蒙齋逸號年表朱雀扶桑畧記云天武天皇元年

記皇代記皇年代畧記並同按日本紀天武即位以

後無年号至十五年七月幸紀伊國是時笠朝臣金

村所詠歌又第六載玉垣勾頓宮高市氏紀伊國名

山邊宿祢赤人歌

田村中古建寺曰玉垣寺今有玉垣菴伊部未詳一本伴部紀直居

氏曰古事記孝元段所載木國造即此舊事紀云紀

定賜國造檀原朝御世神皇產靈命五世孫天道根命

孫天道根命之後也按神功紀有紀直豐耳天平元

年二月紀云直豐為紀伊國造皆同姓也後賜姓宿

紀云紀直五百友為紀伊國造皆同姓也後賜姓宿

祢見續後紀大伴標津連神護景雲三年十一月紀

及三代實錄大伴標津連神護景雲三年十一月紀

伴部押人言傳聞押人等本是紀伊國片岡里人也

云靈異記有紀伊國名草郡宇治大伴連三代實

錄貞觀六年八月條有紀伊國名草郡宇治大伴連

十四年八月條有紀伊國名草郡宇治大伴連

繼者大伴氏貫于紀伊海部直持統紀有紀伊國牟

河瀨磨和名抄紀明光浦明光與弱玉津嶋之神

伊國有海部郡明光浦明光與弱玉津嶋之神

式不載後紀午人午當依補寫本外從五位上行養

老五年正守連通姬通見養老五年正月紀及萬葉

集等之為姓所石頓宮蹟在和泉郡舞村舊屬大鳥郡

又云取石池在大鳥郡綾井莊萬葉監正靈龜二年

集第十妹手乎取石池之云即此監正四月置和

泉監正蓋仕出雲按察使見養老三贖貨贖疑贖

其長官也冬穴夏巢梁昭明太子文選序冬穴夏巢

後世云云易上係辭傳上古穴居而野壯麗祖本紀

蕭何曰夫天子以四海為家非壯麗無以稱立稱當

重威駱賓王詩不覩皇居壯安知天子尊稱立稱當

瓦舍藤原武智麻呂公家傳云是時營節京邑及諸

年十月於小墾田宮造起宮闕擬將瓦覆扶桑畧記云持統天皇之代官舍始以瓦葺之乃瓦舍非昉于此

遣者憫勞正字通慰內物部四月紀內乃兵見寶元年

也遣者憫勞正字通慰內物部四月紀內乃兵見寶元年

元年七月詔職員令衛門府物立神楯見文武戊戌部卅人義解云此名為內物部

證庫申是月丁巳朔四日庚申不當叙于

二年乙丑

正月丙辰是月丙辰朔當○閏正月俘囚紀畧

有陸奧國三字依一本增朔字○閏正月俘囚紀畧

扶桑畧記同戊子是月丙戌朔三日填星填即鎮

譬之如室既鎮其薨矣從五位上勳六等六卜本永

註鎮或作填經史通用從五位上勳六等六卜本永

本作後部王越三月永正本起天平元年五百原君

古事記孝靈段云日子刺肩別命五百原君之祖也

案舊事紀云廬原國造志賀高穴穗朝代吉備武彥

命兒意加部命定賜國造姓氏錄云右京皇別廬原

公笠朝臣同祖稚武彥命之後也孫吉備建彥命景

行天皇御世被遣東方伐毛人及鬼神至阿倍廬原

國復命之日以廬原國給之並與古事記所載異未

知孰是日子刺肩別稚武彥共孝靈出部直不載諸

天皇之皇子也五百與廬原訓通田邊史難波天

應元無此氏人或曰出生疑生字天田邊史難波天

二年三月賜上毛野君姓氏錄云右京皇別田邊

史豐城入彥命四世孫大荒田別命之後也即此

十六年正月陸奧國安積郡人九子部古佐美山

等賜大伴安積連遠田郡人九子部八千代大伴山

田連案九子因地為氏和名○六月和德史諸史

抄陸奧國宮城郡有九子鄉○七月正六

見大縣史姓氏錄云右京諸蕃大縣○七月正六

位下宮本堀本作八河原掠人河原史神護景雲

紀云左京人河原毗登堅魚等十人河內國人河原

藏人成等五人並賜姓河原連案毗登即史藏人

即掠除冤祈祥三代格作寂勝王經金光釋教錄云

經十卷唐三以伊勢云云民部式云凡志摩國百姓

藏義淨譯齋成齋卜本永正戰々競々出詩夕惕

國○九月齋成齋卜本永正戰々競々出詩夕惕

若厲出易乾一物劉向新序孔子謂魯哀公懷生

相如難蜀父老文懷生之物天亦亦當依一本作示

有下不浸潤於澤者賢君耻之○天亦亦當依一本作示

作地顯顯疑頻字天平六年七月灾害當深在予

深上當依永正本補殷宗云云出書高宋景云云出

寫本官本增責字○十月幸難波宮萬葉集第六

記宋世家及淮南○十月幸難波宮萬葉集第六

子劉向新序等○十月幸難波宮萬葉集第六

村及車持朝臣十年山邊宿祿赤人掃守連族掃

等所作歌案不載還幸疑史逸之掃守連族掃

守宿祿同祖見大寶元年正月攷證族屬也蓋其一

門親屬而非正嫡故謂之族歟案垂仁紀有春日臣

族名市河天平十年九月紀有伊勢國飯高郡人伊

勢直族大江十三年十二月紀有壹師君族古麻呂

勝寶二年五月紀云伊蘓志臣東人之於子當作族

親族三十四人賜姓伊蘓志臣族皆此於子當作族

永正本補寫本堀本作族子六謫案天平寶字元年

四月勅高麗百濟新羅人等久慕聖化來附我俗志

續日本紀卷四

類聚國史同可從

六位上

當作典鑄正正六位上或典鑄正從播磨直

欽明紀云遣播磨國造初曰針間別與佐伯直同祖也案

紀云針間國造志賀高穴穗朝稻背入彦命孫伊許

自別命定賜國造姓氏錄石京皇別佐伯直條云景

行天皇皇子稻背入彦命男御諸別稚足彦天皇謚

成務御代中分針間國給之仍号針間別男阿良都

命一名伊許自分譽田天皇為定國界巡幸到針間

國云云即賜氏針甘子正韻甘果○十二月刑者

不可息者不可復生刑者不可復屬云云可證死所

重也類聚國史恒刑類聚國史同所奉奉疑當宜降

從從下當依類聚以下類聚國史同可從

三年丙寅

正月色治麻呂作色當人咸咸當田口朝朝下當依

本補寫本堀大唐天平十六年閏正月紀寶字多胡

吉師手多胡吉師姓手名也多胡吉師世系未詳神

官名見北史皇朝用之以品叙蕃人繼體紀有吉士

老敏達紀有吉士金及吉士木蓮子吉士譯語彥等

後遂為姓配以居地曰某吉士安康紀有難波吉士

日香蚊雄畧紀有日鷹吉士堅○二月勿收其位

田紀畧無勿字疑而字之譌天平十六年九月勅續

位田詳見田令按寶龜九年四月制五位已獻神社

云云臨時祭式云國造奏神壽詞玉六十八枚金銀

足白鵠二翼御贄五十昇右國造賜負幸物還國潔

齊一年訖國司率國造諸祝部并子弟等入朝即於

京外便處修飾獻物神祇官長自監視豫卜吉日申

官奏聞宣示所司又後齋一年更入朝奏神壽詞如

初儀引唱太政官式云諸司官人得考并應成選數

官其成選應叙位者式部兵部二省各率諸司主典

已上十一日列見大臣二省依簿引唱若當昇降者

親自執筆點定餘儀如定考番上者於式部兵部引

唱式部式云凡選人長上於官引唱番上於省引唱

三日之內不到者居中考居上補寫本

降一階叙云二居中考居上補寫本

造近七月戊子紀作金奏

勲案奏勲造近音近

○六月 深沉 漆類聚國

史一本作

深 振恤 振堀本

命天下 命紀畧作令政事要畧

尼二 錄無等字

○七月 令奏勲 令當依一伊食 新

人等 錄無等字

○七月 令奏勲 令當依一伊食 新

官名十七等一曰伊伐食

二曰伊尺食見東國通鑑

金順貞云云 前無所見

績 宜給 宜當依東大寺要錄

作績 宜給 宜當依東大寺要錄

東大寺要錄此下云又勅所司緣太上天皇寢膳

人不安敬造藥師佛像挾持并并四天王像興福寺

建東金堂供養之水石成 神名式不載狩谷氏曰績

鏡扶桑畧記六載之 後紀策和六年四月遣雫

使於大和國石成社即此元融曰和名抄大和國鄉

名山邊郡石成以之奈利備前國亦有磐梨郡石生

伊波奈須鄉見同書案天平神護元年三月紀云近

衛從八位下別公菌守等賜姓吉備石成宿祢石成

與石生磐梨邦訓皆通蓋因地命姓者也姓氏錄石

京皇別山邊公和氣朝臣同祖依此石成神疑山邊

續日本紀考證

卷四

四十四

續日本紀考證

卷四

續日本紀考證

續日本紀考證

續日本紀考證

和氣氏等所主祭當訓イハナ葛木神名式云大和

木一言主神社名神大月次相○八月庚寅是月

朔無庫寅當依紀畧及東大法華經開元釋教錄云

寺要錄作癸丑癸丑八日也職員令鼓吹司鼓吹戶集解引

卷姚秦三藏鼓吹戶職員令鼓吹司鼓吹戶集解引

鳩摩羅什譯鼓吹戶職員令鼓吹司鼓吹戶集解引

至二月每丁召會以習鼓鷹戶職員令主鷹司鷹戶

吹是名為品部免調役鷹戶集解引別記云鷹養

戶十七戶在大和河內每年新任國司云云亦見太

役其丁是名為品部免調役政官式

大同隨使使疑當駕船云云民部式云凡山陽南海

小異作便駕船云云西海道等府國新任官

人赴任者皆取海路仍令緣海國依例給食但西

海道國司到府即乘傳馬其大貳已上乃取陸路○

九月坊令戶令云凡京每坊置長一人四坊置令

掌檢校戶口督察姦非催驅賦徭

又云坊令取正八位以下停安房國云云軍防令云

明廉強直堪時務者充貢采女郡

者不在貢玉來伊藤氏曰事文類聚載宋宣和間王

兵衛之例玉來將明賜第梁生芝草車駕臨幸已久

梅雨潤之墜地京師無名子有為十七字詩曰相公

新賜第梁上生芝草為甚脫玉來膠少則知玉來靈

芝一名必出古典前人所通知故政史云稱之耳谷

川氏曰按萊音來和名之波芝訓之波見萬葉集

蓋古通用則玉來玉也伊藤氏引事文類聚宋宣

和間十七字詩以證玉來為靈芝一名予檢類聚玉

作下異本或作玉亦誤謬爾伴氏曰玉來疑玉英不

見治部式來英因字體近似而譌也諸說非是

第一本作石吹吹當依掘裝束司太政官式云凡行

行官使任裝束司長官一人門部王狩谷氏曰疑內部

人次官二人判官二人王之譌養老五年

六月紀書從四位下內部王是也門部王當時為正

五位上見元年正月紀及五年五月紀位階不同自

續日本紀考證 卷四

四十四

國立公文書館 National Archives of Japan

也別人印南野萬葉集或作稻日野又作稻見和名抄

元年五月紀播磨國賀古郡印南○十月辛酉行

幸云云紀畧辛亥行幸播磨國印南野甲寅至印南

且行幸下脫播磨云十六字當依紀畧訂補之

是月乙巳朔辛亥七日甲寅十日萬葉集第六載笠

朝臣金村歌云九月十五日幸印南野月日並誤又

案和名抄播磨國鄉名明石郡邑美於布美蓋邑美

古屬印南後屬藤原宇合藤原下當有知造難波宮

明石歟未詳朝臣二字

事造難波宮見四年二月紀萬葉集第三載式部

十一月改備前國藤原郡名案藤原氏外戚貴臣

平寶字元年三月改藤原部世執國鈞故避之

姓為久須波良部以此藤野郡神護景雲三年

氣己丑推干支當叙己亥上案長曆是月甲戌朔十

郡六日己丑今依集解所載官符似是十五日

長曆蓋誤五位云云治部式云凡外五位賻物者准內位

正稅賦役令集解載神龜四年正月廿

給之賦役令集解載神龜四年正月廿

官應免課役事右被太政官去神龜三年十一月十

五日符云得令師正五位下鍛冶造大隅從五位下

越智直廣江正七位下塩屋連古麻呂等申狀備謹

檢賦役令云內外初位長上勲位八等以上並免課

役其主政勲位九等以下並免課役者謹案令文勲

位九等以下未任用之前得免徭役即知已被任之

後合免課役者省宜知○十二月填星鎮字四十

二戶類聚國史作東文云云西宮記大祓條載作東

者自今以後任弁令仕西宮記同

官吏生已上之人西宮記同

四年 丁卯

正月 平郡朝臣

郡卜本永正本作群案群郡阿曇

朝臣刀

刀補寫本

○二月

造難波宮

三年十月以式部卿從三

位藤原朝臣宇合

房雜徭

賦役令集解載養老二年四月廿八日格云向京衛

為知造難波宮事

士仕丁免其房雜徭

供當身資養天平七年五月紀云勅諸國所貢力婦自今以後准仕丁例免其房徭

六見民

雷雨大風

萬葉集第六左注云是年正月數部式

作打毬之樂其日忽天陰雷雨電此時宮中無侍中

及侍衛勅行刑罰皆散禁於授刀寮而妄不得出道

路云史不書正

月雷附此備考

金剛般若

經開元釋教錄云金剛般若波羅密經一卷

姚秦三藏鳩摩羅什譯又一卷陳天竺三藏真諦譯

詳委

疑

當作

東作

出書堯典孔氏傳云歲起九農

農為九

○三月

宿衛云云

宮衛令云凡宿衛人應

及下番須一日程以上行者皆於本府申牒具注所

行之處云軍防令云凡衛士中分一日上一日下

云即非別勅者不得雜使又云凡衛士雖下日不

得輒卅里外私行必有事故須經本府判聽乃去

○五月

餽騎射

掘本朝月令載六無一騎

字 楯波池

仲哀紀倭國狹城盾列陵盾列此云多一

千二百餘畝一名西池又名水

○九月

井上內親

王養老五年九月

王 為齋內親王

渤海郡云云

詳見下

蕃客入朝

○閏九月

皇子

大日本史注云皇胤紹

任存問使

卷四

四十六

基王歷代皇記作基親王帝王編年記作某親王案
基某字之誤而史不見為親王之文皇記編年記恐
誤 ○十月 左右大臣舍人 疑行雜工舍人 舍當依

史作 太政大臣家 十一月辛亥紀云拜皇子於太
謂故太政大臣 ○十一月 藤原夫人 不比等公女
不比等公也

平八年八月立正三位
藤原夫人為皇后即此 ○十二月 三界 欲界色界
三界見釋 俗愆字 市往氏 天平十九年十月紀
氏要覽 釋 愆字 市往氏 云正六位上 市往泉

麻呂賜岡連姓氏錄云右京諸蕃市往公出自百
濟明王也按元亨釋書云義淵姓阿刀氏今據東大
寺要錄引龍蓋寺記阿岡連姓氏錄云右京諸蕃岡
刀義淵母姓釋書恐誤岡連市往公同祖目圖主
男安貴之後也因鬼神感和之義命氏謂
鬼室廢帝天平寶字三年改賜百濟公姓先是遣使

云云 見二月 渤海 寶龜三年二月賜渤海王書云昔
甲子紀 高麗全盛時其王高武祖宗奕世

介居瀛表親如兄弟義如君臣帆海梯山朝貢相續
逮乎季歲高氏淪亡自介以來音問寂絕爰洎神龜
四年王之先考左金吾衛大將軍渤海郡王遣使來

朝始修職貢云々類聚國史殊俗部延曆十五年四
月渤海國遣使獻方物云々渤海國者高麗之故地
也天命開別天皇七年高麗高氏為唐所滅後以天

之真宗豐祖父天皇二年大祚榮始建渤海和銅六
年受唐冊立其國延表二千里無州縣館驛處有
村里皆靺鞨部落其百姓者靺鞨多土人少皆以土
人為村長大村曰都督次曰刺史其下百姓皆曰首

領詳見唐書北狄 唐將李勣 唐大將軍英公打滅高
麗唐書高宗紀云總章元年李勣拔平壤降其王高
麗悉平按李勣封英國公故曰英公總章元年即天
智天皇 寧遠將軍 唐書百官志云武散階四十有五
七年也 正五品下曰寧遠將軍懷化郎將

五年 戊辰

正月 武藝祚榮子祚榮死嚴為渤海郡王國上當

作延聽延疑奕業業疑葉字之譌天平十一年十二

世扶餘文獻通考云夫餘國在玄菟北千里南與高

二千百里本濊地也案東國通鑑高麗始祖高朱蒙出

於扶餘初逃難與再思武骨默居俱至卒本扶餘沸

流水上都為國号高句麗也 果毅都尉唐書百官志云

果毅都尉 舍那婁本永正本宮本堀本作賈狀即

各一人 齋字見 獻芹出列子皮弊弊當掩口出劉向新披膳膳疑雅樂寮之樂雅樂式云凡賜蕃客宴日官人率

處 ○二月 守部連天平十二年十一月紀有守部

部垣麻呂姓氏錄云河內國 ○三月 鳥池塘所在

祿亦有差祿上紀畧 田形親王親上當增內字已宣

命云云式部式云凡於朝廷宣命者群官降座立堂

見儀 諸宰相蒲生氏曰自大臣至參議並是宰相 勅

定外位云云三代格載太政官奏云內外五位不合

正五位上階訖從五位下階於內位相當是四階

又據選叙令云凡內外五位以上勅授者准祿令云

五位以上不在食封之例直稱是屯之數則知內外

之目舊來殊跡祿料之色未有處分禮數等級豈合

同科自今以後隨名異秩以外則別姓高下以內則

擇家門地其五位以上子孫歷代相襲冠蓋相望並

明經秀才堪國家大儒後生領袖者即選內位餘選外位但得外位後積其功效應入內位者便叙當位當階不得連延日時其別勅特授不拘此式外五位右考選叙限一依令條其緣神祇官事雖有下食者不合差充伊勢神宮奉幣帛使中臣忌部不在此限若因公使應給驛馬四疋傳馬六疋如非元日有應致敬者內八位外七位並拜外五位若有步行僧尼忽逢道路者下馬過去其每年進薪以三荷為限欲令家人奴婢居住市廛興販即聽其有斷罪刑之日不得乘馬辭訣及自盡私家自餘依令位祿位田賻物右內位祿料減半給之如元故不上經一年者傳給女減三分之二位分資人右外正五位五人外從五位四人女並同蔭其子事右外正五位嫡子從八位上庶子大初位上外從五位嫡子從八位下庶子大初位下並嫡子補大舍人并大學生不得任內舍人其庶子補二宮舍人及諸司史生帳內職分資人等之色即有犯罪者准犯配決不須蔭贖父妻右其父從免課役之例妻者得外命婦之號不入朝參

之例以前奉勅冊定內外五位貴賤差別臣等商量具件如前謹以申聞謹奏奉勅宜依前件永為恒例資人考選見選外位資人云云兼和六年九月制外五位資人選限又依

令行之見勳位子ト本補寫本堀本三關云云見和

年三月防閣閏補寫本作閏養老馬料凡諸司馬料

者起正月盡六月計上一百廿五以上給春夏料中務式部兵部等省錄人物數七月十日辨官率三

省申太政官其太政官馬料者當月一日錄送并官并官總造見二日下符式部即錄三省所申總目十

五日少納言奏之廿日官符下大藏○四月白河

和名抄郡名陸奧丹取即名取詳見和銅玉作團

一本有軍字和名抄郡名庸米孝德紀云一戶庸米

國輸庸一並以位祿便給當土也太政官式云凡給位祿者云其身在外國及國司者以當國正稅給之式部式云凡在外五位已上位祿者准當土沽便給正稅懷當依日本史注云公事根源神龜三年○五月賜

撲大日本史注云公事根源神龜三年○五月賜

布穀監補寫本永正本少麻呂紀作宿奈麻呂雜物

紀太平元年二月若陽坐宿祢陽當作湯葛野臣左京雜姓

葛野臣孝元天皇皇子彥布始授外五位石原氏曰

前數見此云始授蓋○七月三品大將軍天平八年十一月從三位葛野

謂內官授外位也

年既叙一品誤

此云三品誤

田部親王案和銅四年八月詔新田部親王為授明
知五衛及授刀舍人事親王稱大將軍蓋以此
一品之紀畧無明字案天武朝明位淨位為諸王已上
田部親王元年既叙一品此云授明一品者未詳蒲
生氏謂授明一品者謂一品之人可授明冠也引天
平十三年勅禮服之冠元是官賜之文以證之乃言
大寶之初已停賜冠而自神龜授例復作恐屬牽強
不若闕疑

○八月甲午是月甲子朔無甲置內匠

察職員令集解載格史生八人格文此下云直丁二

令外增置以補闕少其使部以上考選祿料一同木
工寮宜付所司以為恒寮即入於中務省管內之員

置中衛府帝王編年記係七月廿一日與令集解置
左右兵衛左右衛士與衛門凡五注號日來舍人生

府至是置中衛而有六衛之稱焉

氏曰以其所新置對故有上乞骸骨上疑下疑壬申日九

內舍人大舍人而言也宜合考天平神護二年五月甲申上叙改定諸國云云月紀寶龜十年閏五月

案舊制國別史生二人博士醫師一人見職員令又史生以八考成選博士醫師十考為限其博士醫師

補任之後並無故不弊帛弊當依補丁卯四日丁卯

得輒解並見選叙令寫本作為幣○九月 那富山即奈保山和大志云那富山墓

年二二下東大寺光照赤四斷無照字十月

賻絕云云喪葬令集解載大寶元年七月四日勅云

師並准從五位給之又治部式云凡僧綱賻物者僧

正准從四位大少僧都各准正五位律師准從五位並准職事給之案此所載與○十一月 府生兵部

格式不合蓋別勅賜之者歟

凡隼人司史生五人左右近衛府府生各六人左右
衛門府左右兵衛府各四人云但六衛府府生并
馬寮馬醫史生待宣旨補任自餘省補之蒲生氏曰
職員令衛門兵衛等並不載府生然府生往經見
於史但未詳置何世

續日本紀考證卷四 終

續日本紀考證

卷四

五十二

克明館
文庫印

