

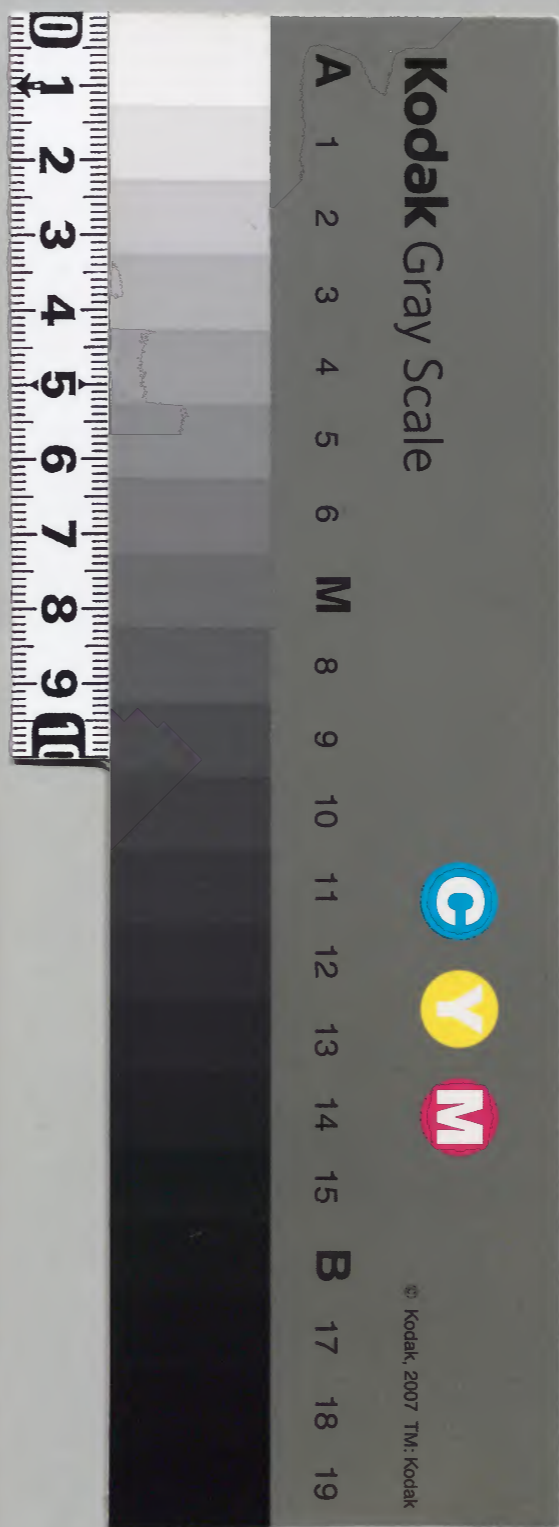
# 師友雜錄

三

|       |    |    |
|-------|----|----|
| 和書門類  |    |    |
| 五〇四七九 | 函號 | 二〇 |
| 一八    | 架  | 冊  |

|       |     |
|-------|-----|
| 內閣文庫  |     |
| 五〇四七九 | 和書類 |
| 二〇    | 冊   |
| 一四二   | 函架  |

|      |          |
|------|----------|
| 內閣文庫 |          |
| 番號   | 和 50479  |
| 冊數   | 20 ( 3 ) |
| 函號   | 142 151  |



師友雜錄

三

新五位少大夫  
 神代志和訓  
 本朝子天辨  
 喜藏号大師号  
 阴阳之文  
 藤波家版之人  
 四竟或向和書  
 師頭起  
 阿字  
 本朝三德辨  
 河字

相文彙編

三

新五位沙汰文  
神代卷和訓  
藤波家服忌令  
本朝三德辨

本朝弓矢辨  
河守

菩薩号大師号  
御頭起

阿字之起  
阴阳之克

*[Faint bleed-through text from the reverse side of the page, including characters like '新五位沙汰文', '神代卷和訓', '藤波家服忌令', '本朝三德辨', '本朝弓矢辨', '河守', '菩薩号大師号', '御頭起', '阿字之起', '阴阳之克']*

新五位沙汰文

出口家賞爵沙汰文二卷有り尤詳審也

一今度從祢宜中祭官江訖狀被遣候節司中之添狀乞不被申候段古例可兼候

物向從神宮江進候次第志不可解在乞申候常之

事：係祭多殿直進所官司叙相觸申官古例不兼

及依他時申上ハクハク之度不純以申候奏口

捧狀自晴月敷馬殿叙奉書條上直申之

彼申候時之直上直上進候不殊候

一今度從祢宜中祭主被遣候狀悉之書不終公為口親

有之否浪司申之為及相尋一在在之仕所申其身沙汰候可兼候

祭多殿之候悉之書所不盡也候叙進候悉之候取書候申候此候可兼候心得候

一國吹申三人權任之申被申遣候候候候候之細細何候哉彼之人者吳性故不被補候段大内人職之上叙叙候然候候任之申ハクハク紙而違却此申古例可兼候

神宮之長持候段叙叙候例不兼及候在在三人之輩五位ハクハク初到來候候候候候之申ハクハク



於祿官補任之時、叙五位之時、本職之時、治第之時、  
下知悉、  
五位位中、前代未聞之殊事、依間今及之於官奉行  
者如何、依神官奉行仕例、有之志、可被仰同仕大内人  
職之差、別定、可為覺悟、依上、不及申仕、均先任本職者  
叙五位、若土民百姓、至依例、五位を、可申仕、同今  
夜之、夜報、張、兼、知、仕、好、以、以、上、

六月五日 兼應二年六月五日 七祿宣 貞惟也

六祿宣 貞賢也  
五祿宣 貞孝也  
四祿宣 貞和也  
三祿宣 貞直也  
二祿宣 貞名也  
謹上大官司啟

陳答之内、重相、申、條、  
一、祭、王、殿、と、進、状、官、司、殿、相、觸、申、義、古、例、不、兼、及、依、仕、時、  
二、下、り、へ、り、り、の、り、の、り、  
右、書、札、之、事、也、祭、王、殿、と、神、官、と、申、出、乃、音、信、也、也、ハ

司中は相觸不被申儀事不若余加授之官位爲く  
所状を始より直等之儀と被申上儀事則儀儀儀及儀  
一今及不御此等御傳奏儀儀儀儀儀儀儀儀儀儀  
此御奉書儀上之真神官被下儀儀儀儀儀儀儀儀  
進上石珠儀儀儀儀

今及不御奏真神官儀儀儀儀儀儀儀儀儀儀不御故  
於儀大内人之元別不存儀儀儀儀儀儀儀儀儀儀  
此天自教馬殿一應其理を申聞儀儀儀儀儀儀儀儀  
多儀同儀儀儀儀儀儀儀儀儀儀儀儀儀儀儀儀儀儀

御業等重々爲儀儀儀儀儀儀儀儀儀儀儀儀儀儀儀  
儀儀儀儀儀儀儀儀儀儀儀儀儀儀儀儀儀儀儀儀儀

一教道儀儀儀儀儀儀儀儀儀儀儀儀儀儀儀儀儀儀  
教道之儀儀儀儀儀儀儀儀儀儀儀儀儀儀儀儀儀儀  
左教道故書儀申儀儀儀儀儀儀儀儀儀儀儀儀儀儀  
儀儀儀

一神官之儀儀儀儀儀儀儀儀儀儀儀儀儀儀儀儀儀儀  
人等輩五位之下儀儀儀儀儀儀儀儀儀儀儀儀儀儀  
大内人儀儀儀儀儀儀儀儀儀儀儀儀儀儀儀儀儀儀

授符直之兼職、此後三人何也大内人之兼奉及  
との事

授符直之兼職、此後三人何也大内人之兼奉及  
明公大内人職者何也の大内人職、此の事、波之入  
官掌大内人、此神官、毎夜宮奉行、政印、授符直  
本職、事、此本職補任、案、此神官、此不、此、此、  
波、此大小内人、此別、此、大畧、此神官、此兼職、此、  
事、此、此、此、此、此、此、此、此、此、此、此、此、  
人、此、此、此、此、此、此、此、此、此、此、此、此、

若此大内人、不、此、此、此、此、此、此、此、此、  
持、此、此、此、此、此、此、此、此、此、此、此、  
各、此、此、此、此、此、此、此、此、此、此、此、  
此、此、此、此、此、此、此、此、此、此、此、此、  
一四通、口、宣、此、此、此、此、此、此、此、此、  
様、此、此、此、此、此、此、此、此、此、此、此、  
此、此、此、此、此、此、此、此、此、此、此、此、

口宣四通、此延伊加級、口、宣、被、兼、知、同、敷、この事、此、  
又三人、口、宣、宮、奉、行、此、同、敷、この事、此、異、姓、之、職、掌、



人位階の時官奉行不仕との旧記分明なるは  
二儀儀前の中は極多の被兼及との事被用事  
ての如く大神官の敷年中絶いを御再興の時旧記  
先との不分明後因准の例を用申事毎夜の事  
兼奉の御再興の時旧記不分明なる 勅命は  
可被申しん式大内人職補任の時毎に政印被行官奉  
行の権將上叙爵の時官奉行は式大内人叙爵の時官  
奉行の事叙爵成との事旧記紛々たる事所持の  
因准の例可被用との事其上例と申事ハ綴先例

為記との事 天子より太神官御毎事為り為り被成  
事ハ皆例を用申事との事昔始に補位階の事或ハ  
初の上階の時何を例を用申事皆 太神官御  
之事を其上勅命の例を用申事との事 延良  
弘正末清正清四人の事ハ達 殿内位階成被下  
を補位人勅命を用不申事華ハ普天より下り一日ハ  
居居申事叙成之状各補位職を位階ハ何事ハ成  
被下之事官位を用申事ハ勅命の重き故之ハ  
朝元勅命を用同敷との事申事 罪科莫大為りへ

急及返答可兼以返答次第上之様可申上之他令及之  
口宣官奉行仕間敷之事ハ口宣不用拜見兼仕間  
敷之事也又政下以申事旧記不持不仕成成  
爰よりよむ此等別急及返答可兼作  
一 権禊補任之時ハ叙五位之時ハ本職之時ハ  
御中知をうけ官奉行仕定例ハ之の中  
右定例とく何とく固准之例ハ不御用ハ一様官ハ  
宣ハ宣官儀固准之例を用可申と被申を自御宣  
至七福五人違 勅之候御祈るべく候被申人位階を

嫌く御お聞申候正権禊臣二百餘人中ハ唯一人及是  
儀等如何と被申

一本職掌内人叙爵之時神官奉行仕例有之  
可波御聞と申

本職掌内人叙爵之時官奉行之中ハ神官職分より其方  
好知事ハ但書此内人叙爵之時官奉行仕例有之  
旧記ハ被見可申候

一 任本職者叙五位とく土民百姓ハ叙五位を  
可申候同今及官職叙事知候と申

此ハ土民百姓多クハ才徳達 殿用ハ位階成程  
上時神位也ハ相支可申ル官位ニ後者神位也  
妙也云々云々ハ後者共土民ハ心持カ有申極  
其上先自傳 奏神付也此ハ叙爵多クハ  
大内人之者位階ハ申申云々云々同是を定例  
云々云々功云々云々 奏在位極ハ作被申同制土  
民百姓位階ハ可申也云々云々云々云々  
右之條ニ再迄答申連請入候上

六月十一日 兼忘二年也 大宮司

外宮 二祢宜殿

三祢宜殿

四祢宜殿

五祢宜殿

六祢宜殿

七祢宜殿

先例ニ任也三問ニ答也  
由總官ノ下知リ

豐受皇太神宮祢宜等誠惶誠恐謹言  
請殊蒙 勅裁度會延伊源弘正奏末清奏正清等被止  
新儀非例之邪構被退神慮不快之凶器專奉致天長

地久之御祈禱狀

副進

弘正等申給叙爵之勘文條々相違之一卷

右祢豆等謹檢本貫之宗系自 国常立尊接續以天年  
羅雲命為元祖系譜連綿而繼神明悠久之極勤仕于年中八  
十餘度之神事奉致聖運長久之御祈禱者神宮古今通規也  
粵延伊以度會姓雖預叙爵不供奉年中數度之神事者所以  
地下人也然今延伊抽于正員祢豆及重代之權官并地下權任等而預稷  
臨貶加階者不顧僭上謂予不辨故實謂予古昔雖有加階之

例是皆重代之家而全非地下之家雖為重代等倫加階依上  
首超越之訥被棄捐之例往々見旧典矣抑彼延伊与教輩之  
祠官等不叙位等則祠官等愁鬱之訥不可有止矣加之弘正末  
清正清等非譜代相承之餘裔以異姓身望神官以非職之器慕  
神職是誠雖似神忠有司事起於浮驕者欽任私意而輕神威苟鳴  
小知求不法之舉今年孟夏中旬既遂參洛束手於君門恣叙  
位矣刻勘進于數多例之旨自傳 奏依被仰下請受于宮  
司披之見之則許多差不可勝計矣同月下旬 宣案并祭  
主下文傳 宮司告狀傳 五月上旬附着于神宮而請宮奉行祢

宜等驚駭而大息不遑彼等頂戴口宣則恐多而維難拒  
之不可忘御紀明者欽然今月朔日彼等於宮中因效于賜  
位記之儀式而亂古法不憚神慮及前代未測之危事也  
神宮之衰廢極此叱矣嗚呼悲哉繇是思則神明歎朝憲  
之仇曩祖示所惡也亂之者偏非邪道為神為公文為後守  
今以本職內人而被恩叙則至于兩宮間住居之卑賤僮僕亦催  
亂訖欲預叙爵者為眼前哉殊今年當仙洞御慎之年  
矣公家尤戒慎于万事恐懼于万端屬善政祈于神明於兩  
宮猶然也不慮貽節令騷祿宜等其暴惡難繼毫畫者也

伏願被停止新儀非例者弥奉祝天長地久宝祚無動常  
盤堅盤者也仍注進言上如件

祿宜從五位上度會神主貞惟

一 天長三年六月八日

一 天長三年六月八日

一 天長三年六月八日

一 天長三年六月八日

一 天長三年六月八日

豐受大神宮 祿宜等謹助申

弘正等申給叙爵之勅文條々相違事

天平二年七月太神宮祢宜二人進位二階内人六人一階莫間年之長幼

天平勝室五年正月伊勢太神宮神主外從五位下神主首名授從五位上内人物忌男卅五人女十六人授位各有差

天平室子四年三月自太神宮祢宜内人物忌至諸社祝部賜爵一級

神護景雲元年八月太神宮祢宜大物忌内人等叙二級但御巫下人等叙一級又伊勢国神郡司郡三一及諸国祝部有從五位等

賜一級

天應元年正月齊宮寮主典已上及太神宮司兼祢宜大物忌内人多氣度會二郡司加位二級

延曆元年八月伊勢太神宮祢宜大物忌内人諸社祢宜并内外文武官把笏者賜爵一級

祢宜内人太神郡祝等恩詔位記者式部省依數送於神祢官官則四度祭使下之

右之條々雖事多取詮者有内人之職者欵抑於當宮内人職者有大小之差別祢大内人者三節祭雜行事与祢宜共齊敬仕奉

又率番小内人并物忌等朝夕乃大御饌子番別但供奉焉其外  
修撰每祭之祝詞考正神宮之公文欵是以上古者重代祠官之中  
撰勅能之輩而補其職者也其則取載于延喜式并延曆儀式帳等  
大内人具之也又玉串大内人者預叙爵祇兼宮掌大内人者權祿宜  
之兼職也此外之小内人等者其位而上古以來預其采爵之例  
無之者欵當弘正以下者本職内人也併内人者於兩宮之間住居  
者至于非職凡下為祿清重輕服頂戴之者也以併職掌而混雜祠官兼職大  
内人而妄申給口宣之條烏鷺之差奸謀之至甚以狼籍奇怪也然不被  
叙勅文之實否速給恩詔之叙爵之條誠以布代之御沙汰不遑悲歎

者欵

一室龜十年八月大工物部建磨叙從五位下

右件建磨者室龜十年八月五日内宮御炎燒之狀率小五百人而下

向于神宮不日雖致大神宮之宮作彼建磨者元來禁中之修理職而

匪神宮之職掌修理寮之属官預叙爵之條尤不玆者也然以京官

致本職内人之證據之條不得其意者欵

一雖為五品不帶權祿宜者每昇殿之法雖為六位帶權祿宜者令昇殿

也可存式條也

右於祭主官司之一流者雖為五品以上每昇殿之法於祿宜祠官之輩者

雖為六位令拜殿者也何可致弘正等之支證哉

一本職內人等雖為異姓外院候賜饗膳之上者同火各憚之

右本職內人兼帶小內人職之輕服之貳祇候于宿館賜饗膳者京令之

通例也不兼小內人職於本職之內人等者重服之貳不入于祿宜齊館

同火禁之者欵是併其職為下劣之故也今申請叙爵勅文之中以何理

載之哉不得其意者欵

一神宮法不知姓職掌号秦氏例也其儀相叶本記

右條古今同前也但兩宮居住之輩以秦氏被叙五品榮爵之條古

未各此例者欵

一永祿六年九月正遷宮次第行事

弘興足代氏以遷宮功被五位了

右足代氏弘興於神宮勅之其姓未分明但取載于永祿遷宮

記之真與事欵件真與預叙爵事有仔細彼等非取證也

以前條々依神宮旧記勅進如件

祿宜從五位上度會神主貞惟

祿宜、貞和

祿宜、集彦

祿宜、常和

義應三年六月八日



祢宜

滿彦

祢宜從五位上度會神王全彦

二章目

豐受太神宮推祢宜度會神王延良等解申進陳狀

欲早經次第御沙汰被<sub>レ</sub>糾明六人祢宜等偏執我慢之奸曲被<sub>レ</sub>停止

違<sub>レ</sub>勅背政之謫訥大小祠宮等各得其罪令<sub>レ</sub>免其職奉<sub>レ</sub>致朝廷之無躬

國家安寧之御祈禱狀

副進

一通 若六人祢宜等勅文陳狀

三通

弘正末清正清等官掌大内人職補任案

四通

六人祢宜等企徒黨廻文案

右謹檢古典恭按先蹤太神宮正權祢宜物忌内人御巫或神郡司諸

社祝部百姓或為宗廟盡德積功輩皆被叙位者朝家之憲章大社

之規範也方今如吾輩雖為不才非德頃年不意達上聞初夏偶

然蒙朝恩誠榮之文采幸之又幸也爰祢宜等六人任我意企徒

黨不重口宣不承下知刺捧虛誕之申狀欲奉掠天聽誠違勅背

政之罪科是可容則孰不可容哉彼等嫉他人之采幸障聖朝之

惠沢作謀畧之廻文驚御里之祠官併我慢偏執之意功是不誠則孰

有可誠哉嗚呼吾輩自浴ニ息澤ニ日未幾既遇此意欲報神恩  
事未成敢罹此厄悲歎尤甚今也如捧陳香則依祭官命不得已  
者如此雖文筆拙而議論不達望請天慈曲垂哀憐神感忽通ニ誠  
則速蒙ニ天裁散胸霧者何願如之哉  
彼祢宜等六人申狀云角延伊以度會姓雖預叙爵不供奉年中  
數度之神爰者取以地下人也云  
此條奸曲之申狀也夫度會延伊者天牟羅雲命苗裔乙乃字命四男二  
所太神宮大神主小事末孫祢宜真水四子二十三世孫也然正員祢宜久中絶  
之家而祢之神人之權官近世以神人之權官祢地下人者是祢宜之私而

正保四年丁亥  
歲廣橋宰相  
公卿勅使立  
給

流俗之謗也尤非公事又非名目且云不供奉神事故地下人也之由是見以過  
言也何者從神爰則每度自祢宜有告知而令權之然近代每告知之故  
推參而難從神事是匪神人等之懈怠偏祢宜等之怠慢也先年公卿  
勅使張遣之砌如古法權任悉欲從神爰然從祢宜等拒之曰不容神  
人之權任惟重代之權任令從神事也於是祢宜度會常晨神主下知曰  
勅使參向中絶稍久今度御再興之辰節何抽重代而除神人乎而後祢  
宜等不及異議權任悉從神事也是等祢宜不惟神人而所防神人  
之證據也然則早蒙坐殿命可令從四時神事之由可有御下知者歟  
况宮中勅番之儀式亦久中絶而祢宜不敢告知焉故重代神人共不

勤之獻慮有恐而神慮難測者也雖然如神人等亦年中勤勞朝祈  
取善修久以祝<sup>ヲ</sup>宝祚<sup>ヲ</sup>無<sup>ク</sup>勤<sup>ク</sup>兵<sup>ヲ</sup>凡<sup>ク</sup>權<sup>ヲ</sup>官<sup>ヲ</sup>二百餘人其中百三十三人則皆神  
人也以神人比<sup>シ</sup>重<sup>ク</sup>代<sup>ト</sup>則雖有<sup>レ</sup>勤<sup>ク</sup>勞<sup>ク</sup>之<sup>レ</sup>優<sup>ク</sup>劣<sup>ク</sup>或<sup>レ</sup>代<sup>ト</sup>始<sup>ニ</sup>賞<sup>ス</sup>又<sup>レ</sup>御<sup>テ</sup>祈<sup>ヒ</sup>賞<sup>ス</sup>者<sup>モ</sup>未<sup>レ</sup>有<sup>ル</sup>  
恩叙<sup>ノ</sup>之<sup>レ</sup>差<sup>ト</sup>別<sup>ト</sup>去年<sup>ノ</sup>同<sup>ク</sup>關<sup>ニ</sup>加<sup>シ</sup>級<sup>ス</sup>亦<sup>レ</sup>非<sup>レ</sup>供<sup>テ</sup>奉<sup>テ</sup>神<sup>ノ</sup>事<sup>ノ</sup>之<sup>レ</sup>故<sup>ト</sup>稱<sup>シ</sup>地<sup>ノ</sup>下<sup>ノ</sup>人<sup>ノ</sup>則<sup>シ</sup>百<sup>ニ</sup>三<sup>ニ</sup>十<sup>ニ</sup>人<sup>ノ</sup>之<sup>レ</sup>神<sup>ノ</sup>人<sup>ノ</sup>皆<sup>シ</sup>  
之<sup>レ</sup>故<sup>ト</sup>也今<sup>ニ</sup>以<sup>テ</sup>延<sup>シ</sup>伊<sup>ノ</sup>一<sup>ノ</sup>人<sup>ノ</sup>不<sup>レ</sup>供<sup>テ</sup>奉<sup>テ</sup>神<sup>ノ</sup>事<sup>ノ</sup>之<sup>レ</sup>故<sup>ト</sup>稱<sup>シ</sup>地<sup>ノ</sup>下<sup>ノ</sup>人<sup>ノ</sup>則<sup>シ</sup>百<sup>ニ</sup>三<sup>ニ</sup>十<sup>ニ</sup>人<sup>ノ</sup>之<sup>レ</sup>神<sup>ノ</sup>人<sup>ノ</sup>皆<sup>シ</sup>  
地<sup>ノ</sup>下<sup>ノ</sup>人<sup>ノ</sup>乎祿<sup>ヲ</sup>宜<sup>ク</sup>補<sup>シ</sup>任<sup>ス</sup>云<sup>レ</sup>要<sup>ニ</sup>集<sup>シ</sup>祿<sup>ヲ</sup>重<sup>ク</sup>代<sup>ト</sup>者<sup>モ</sup>祿<sup>ヲ</sup>宜<sup>ク</sup>之<sup>レ</sup>子<sup>ト</sup>也正<sup>ニ</sup>員<sup>ニ</sup>祿<sup>ヲ</sup>宜<sup>ク</sup>三<sup>ニ</sup>代<sup>ト</sup>中<sup>ニ</sup>  
絕<sup>レ</sup>則<sup>シ</sup>不<sup>レ</sup>謂<sup>フ</sup>重<sup>ク</sup>代<sup>ト</sup>然<sup>レ</sup>則<sup>シ</sup>當<sup>レ</sup>收<sup>メ</sup>可<sup>ク</sup>祿<sup>ヲ</sup>重<sup>ク</sup>代<sup>ト</sup>者<sup>モ</sup>亦<sup>レ</sup>不<sup>レ</sup>殊<sup>ク</sup>天<sup>ノ</sup>正<sup>ノ</sup>十<sup>ニ</sup>六<sup>ニ</sup>年<sup>ノ</sup>五<sup>ニ</sup>月<sup>ノ</sup>七<sup>ニ</sup>日  
神<sup>ノ</sup>人<sup>ノ</sup>之<sup>レ</sup>中<sup>ニ</sup>度<sup>ヲ</sup>會<sup>シ</sup>負<sup>シ</sup>永<sup>ク</sup>神<sup>ノ</sup>主<sup>ト</sup>超<sup>シ</sup>越<sup>シ</sup>重<sup>ク</sup>代<sup>ト</sup>神<sup>ノ</sup>人<sup>ノ</sup>數<sup>ヲ</sup>輩<sup>ニ</sup>叙<sup>ス</sup>從<sup>シ</sup>四<sup>ニ</sup>位<sup>ト</sup>下<sup>ニ</sup>此<sup>ノ</sup>收<sup>メ</sup>何<sup>レ</sup>不<sup>レ</sup>  
拒<sup>レ</sup>防<sup>ス</sup>之<sup>レ</sup>哉祿<sup>ヲ</sup>宜<sup>ク</sup>等<sup>ニ</sup>匪<sup>テ</sup>營<sup>テ</sup>暗<sup>ク</sup>旧<sup>ノ</sup>典<sup>ヲ</sup>抑<sup>シ</sup>亦<sup>レ</sup>暗<sup>ク</sup>近<sup>ク</sup>例<sup>ト</sup>者<sup>モ</sup>如<sup>シ</sup>此<sup>ノ</sup>宜<sup>ク</sup>御<sup>テ</sup>高<sup>ク</sup>察<sup>ス</sup>耳

同云古昔雖有加階之例是皆重代之家而全非地下之家雖為重  
代等倫加階依上省超越之訖被棄捐之例往々見旧典兵<sup>ノ</sup>  
此條依旧記按之古昔加階之例皆重代之由多依祿<sup>ヲ</sup>宜<sup>ク</sup>舉<sup>ス</sup>之間重代  
勿論也其中權祿宜荒木由經繼神主者五祿宜俊經神主之男權祿宜  
定俊神主之男權祿宜滿俊神主之男權祿宜俊正神主之男也如彼要  
集正員祿宜中絕則雖祿<sup>ヲ</sup>宜<sup>ク</sup>之<sup>レ</sup>玄<sup>ニ</sup>孫<sup>ト</sup>不<sup>レ</sup>祿<sup>ヲ</sup>重<sup>ク</sup>代<sup>ト</sup>然<sup>レ</sup>則<sup>シ</sup>非<sup>レ</sup>重<sup>ク</sup>代<sup>ト</sup>而<sup>シ</sup>一<sup>ニ</sup>級<sup>ト</sup>之<sup>レ</sup>例<sup>ト</sup>中<sup>ニ</sup>古  
經繼神主是也近世負永神主是也雖為重代依上首超越之訖被棄捐  
之由是皆代始賞或御祈賞以父祖未給之讓申叙無功無才之子孫故  
依上首之訖被棄捐之者也今度加階者非御祈賞未給之故又非

代始賞未給之讓延良庶幾於神宮再興之微忠涉騰於神書記  
之微功泰達  
敬聞父延伊被加級訖交祿宜等有  
何等道理而及  
此濫訖哉雖詔越上首依各理之濫訖被棄捐之例有之則速可被  
召尋於勅例也又以非道違背  
勅命之祿宜被解官被止神事之例  
見旧典何不顧神官分限而猥違背  
勅命之  
同云今延伊抽于吾貝祿宜及重代之權官兼地下權任等而猥預臨  
加階者不顧僭上謂乎不辨故實謂乎云  
...

西宮ノ号ハ東ニ大田宮在天照太神ヲ祭昔ハ大田宮大社ナリ且對ノ西  
 宮ト云

神代卷 和訓

勅 御言宣 又天子言ハ手本トナルニ由テ御

言法ト 宣命宣旨ト云テ可知

大便 ナルハスルト云小兒科小便器ヲニルト云ハ古語

紀貫之 児名ヲナキヤウハウテコトト云

君 訓ハカトキト通メ又ソ上立名伊特諾伊特ノ母尊

カハト云ハ澤ト云ニ水辺ニカキラスモノ、ニテキ澤ト云

今小兒初テ書スルヲ手口ト云テ空海作ノ内云ハ非ニ

吉備云ノ頃ヨリアリ今ヨリ形ハ空海作ル字ニ云

山

ヤムト云訓土重リ重リテ山トナル 房云ツモリヤムキハカ

大日靈貴

易良卦良ハ止也  
ホラヒルト訓スルハ日中ヲ大ヒルト云四肢ヲ若ルト云奥州ノ俗  
今モ若ヒルト云詞アリ靈ハ女ノ祿 貴ハ御ト同

北

一阴来腹スル方ニ依テキタト云

汚穢

キタナキハ北ニキナリ 陟ヲキラフテ云ナリ 浮屠ハ又南毎ト云テ陟  
地ニ飯スルヲ云モト南漢ナリ 南漢ハ助ヲ至ヘ尺ニ

千人引所般石

今ク亦村ニ引石ト云テ災難ヲ禱ルニ飲アリ 辰ト血引ナリ  
或石ヲ射タリニ血流レテ石ニ引シヲ以テ血引ナリシヲ天宮戸

大

對ノ千人引所ト云本天宮戸云ハ伊勢津彦コト云然ル岩屋ナリシヲ神代ノ  
般石隱ヲ表云云云ハ引石ニ表云佳ホフニ飲

二

一ツツトハモノヲ入ルニハフタアリ タノ器ワハ数ノ刻ナリ

橋

安南和訓トスハシハ端ナリモノハ始ノクヲ云ト  
申富君子之道為於端夫 始ノクヲ云ト

夫婦

志クハホルナリハイハ合ト云一

西宮ノ東ニ大田宮云天照太神ニ祭昔ハ大田宮大坂ナリ是持ノ西

大正八ニ...

柱

ハ方元モノトナリ

月

ツキハ日ニツクト云訓

父母

カツイロハトハ父ハ数ヲ教ヘ母ハイロハ教ユルト

陽

先降ナリ動...

陽

後天ノ...

如

陽光...

的ハ目當也、及ニナリテハトニカ、ハカ、

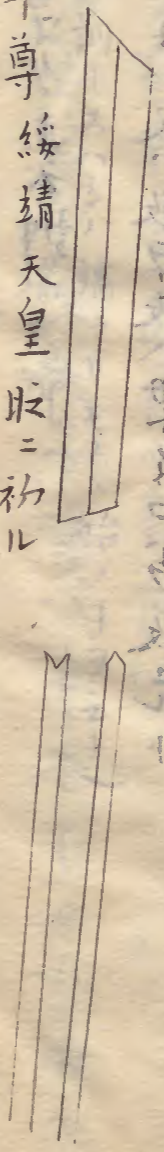
弓矢傳受

竹ヲ如此ニソギニツニ割レ、如此ニテ

本カフヲ矢アリニタハ

日本紀等ハ神停名川耳尊、綏靖天皇、取ニ初ル

的ハ四ノ略ト云ハ、非ヤ中葦ノ的方ヤ朝鮮ノ的ハ四ヤ弓ハ本寸セ尺、五寸ニツ合、一丈五尺ニ絃ヲ引シホレハ、四ニナリテ十五ノ満月ノ如シ、ラト絃ノ中へ身ヲ入心ノ藏ニテ引受クルニ、コトノ略ニ強ハ弱ヲ引弱ハ強ヲ引ト云フアリ



○位階下云ハ八位ヨリ以下也

俗人デモクイテモナクハ、九位ナリ

○佛ノ菩薩号、大師号、佛位階也、本朝ノ位

階ト僧ノ配當ニテ云ハ、少クモナリ、平僧ト六位

トハ、同品ナル由、配當ニテ云ハ、ナリ

○陰陽ト云ハ、陰先立、毛ノハ、器ニテ云ハ、静モノ

先陰ナリ、動、眩、陽ナリ、水ヨリ、火ヲ生、先天ノ陰

陽、後天ノ水、火ヲ滅ス、象ニアラハ、ル、六、日月、男女

○如ク、陽先立、禽、獸ノ雄、陰物ナリ

○科机 見皇ヲ云

火テルノ訓ナリホトヒ通音ヲトテ同

○海上ノ光ヲホテルト云

○服假事 藤波家 景忠郷

本主

○製葬令曰本主一年

一法曹至要抄曰穴記之家人奴婢為主

赤一年為同子孫也

○制愚案是義服也重王恩家人者著之忘

主恩僮僕者不著之為義服之故隨其

志今日之人情異于古仍此服逐年而廢

焉中古以來家人之中蒙皇恩之非卑

一兩人定家僕而著素服終暮年或家

僕不多猶有事妨家者存生日以家僕讓嫡

子除家僕之名不令著服者是雖似謀計

不忘旧實不敗之條於今時者殊勝事也

養父母 服五月假三十日

喪葬令曰服紀者祖父母養父母五月

假寧令曰給假祖父母養父母三十日

法曹至要抄曰按之祖父母養父母者服五月假  
三十日

又曰養子之法無子之人為繼家業所收養也然  
者其養子可總領養父之遺財也養子承分余下

愚按養子之法皆以為繼遺跡也別無差殊  
又曰違法養子為養父母每服假

北山抄曰近代例為養父母重喪為本生父母如輕  
服此竟大違法式養父母假卅日服五月已有其  
限但隨其志可有心喪本生父母雖為他養子

不可改其體而如輕服只為心喪不如法意也  
後成恩寺關白御抄曰養父母如法今或就繼他遺  
跡或用一暮服不可然事也

愚案依令繼遺跡養子如本生父母若一年之服  
事雖違令條并法家之定中古以來略有其  
其例可任其入之心也抑正服者

也無增減之道義服者  
其志之故依時宜有增減之例款一年服  
於道理者不叶既每服之他人依遺跡相

愚按養子雖受他遺財勇  
忘本生父母之恩哉凡本  
朝者君臣皆以重其血  
脈勝于異朝夫開闢以降



神系累也，不絕普春，下雖有幾回，每比本朝之尊以之可知之也。於海云傳，摺和漢之典，藉取善於不，或加或減，而撰定律令，仍本朝之法，令與漢唐之軌，摸有同有異，是悉有意，味乎故本邦之事，指今條而不，可求異回之例，一旨為古來之習者也。

續之恩准。祖父母五月著服，不可謂不足。於海云之定有其故。子法曹抄云：嫡孫兼祖子父母同一年。按之祖父母正服五月，養父母義服亦五月也。五月著服之時者，終不知家相續之恩。因茲著一暮服，是加服也。法家之定，又有謂子繼他遺跡，養子為養父母，一年服。雖過法，養父母之心，著一年之服，事好之為本生父母著服事。嫌之是故，通知古實之子，雖有之不任，子心難。改定款實，重養父母之恩者，如法五月著服。

一暮心喪可叶其理。於今取之形勢，一年有著服之名，而且其行之行狀，如尋常，是劣于心。喪子凡心喪者，服紀有其限，雖難背于法令，於實心也。表稱著一暮之服，不從公役裏作音。樂設遊宴，豈可謂知恩人哉。且不受本生父母之服，而著其親族之服，既本生之父母為他人而何有。其親族之服哉，不得其意。縱為養父母，雖著一年之服，為本生父母亦必可受一年之服也。

於神宮者古來不易守令條為養父母服百日十日為本生父母一年  
令義解曰其養子為本生一年  
法曹至要抄曰養子為本生父母一年  
又曰嫡孫承祖與父母同一年  
外祖父母服三月假三十日  
假寧令曰給假外祖父母三十日  
法曹至要抄曰按之曾祖父母以下夫之養父母以上皆三月服卅日假也但外祖父母者三十日之

北山抄曰祖父母外祖父母假卅日外祖父母服五月

依可籠忌卅日假之  
仍半減不可召之

野府記長和二年七月十四日四條大納言消息云定賴有欲

同泰相撲心外祖父假內也半減有召可參乎祖

父在山林其穢不來之故者予報云外祖父

母服三月假卅日也依母必可穢子又不可

忌穢仍給卅日假又每半減召縱謬雖有半

減之召不可參父之者也又外祖父雖在深山

幽谷之便不可忌其穢其穢子又不可忌若

内令禁穢外聞可每便可謂不義似背文法  
以  
欵不忝可為善必有謗難欵如何者大納言

報云尤可然者

薩戒記應永十八年

叙位事

大納言殿御忝予不忝  
林祖父服出末也大納言

殿入服上  
御勤給支

外同記

應永十八年正月九七日

頭辨盛光朝臣許狀云

此間久不拜謁棟搦且于候抑彼假事何為

此日之由存候

處

兀

日候

之由

伯鄉

兼

其富日朝臣令申候仍先日先父忝候仙洞

之次内、申入候之所猶可相尋祭主之由被

仰下候之間則相尋之處申狀同前候仍至

来月六日出任不可叶候為得御意令啓候

下畧之

正月廿七日

定親

御方南殿

宣胤

記

文筆二年  
四月十九日

外祖母輕服九十日假三十日候欵 下畧之

吉田殿

宣胤

書叙指南云  
正嫡云正夫  
人呂不  
字彙云正室  
云嫡

妻

外祖父母服九十日此内服三十日御覺悟每  
相違候哉 下略之  
愚案白川家祖下部家祖共以外祖父母  
之暇稱三十日之由不班法意今有廿日  
之說孰是孰非  
服三月假九日  
愚按嫡妻一人之服不依子之有無着之後  
妻妾死去之暇不依子之有無不着服也  
但嫡妻離別而迎後妻其妻死去者其服

文公采山云安子十餘人又云五子曰

也異說不生一子妻者雖死去不着服云不

令生子妻者非本妻欵令并法曹至要抄等

嫡母妻服祢三月不謂子之有無今以子之有

無差別不知其所據古未不依子之有無

着嫡妻之服不着繼妻之服事分明也法曹

之說注于左

台  
古記康和三年就問明法博士中原範政谷云不

依息子之有無為繼妻不可着服云

玉葉 兼安五年 今日明法博士中原基廣來依呂  
六月十三日

也各相尋事等妻妾事問之縱令人妻有

三人嫡妻妾妻其嫡妻本妻歷年序一子

妾妻今嫁娶有子而其妻等亡者其夫

何忌哉谷云嫡妻雖縱不生一子亡者可為

其服其後教子之母雖亡不為其服是則夫

再不著妻服之故也古未下不子一子

嫡母妾之嫡妻也服三十日假十日令集解曰妾之男女謂父嫡妻為嫡母嫡母

為妾子無報服文公家礼云妾生子謂父之正室曰嫡母

不愚按以父之本妻為嫡母妾之男女子著服也以

以家督男子之母稱嫡母之說甚訛也

以戶督律云嫡妻之長子為嫡子云

無服殤假事本服

令曰假寧令凡無服之殤義解云謂未成人死云殤也生三月至

七歲本服三月給假三日一月服二日七日服一日

義解云若不帶官人遭此喪者准假日數心喪居憂但文之無服故不可著服

法曹至要鈔曰

每服殤假之夏

每服殤假之夏

每服殤假之夏

每服殤假之夏

每服殤假之夏

每服殤假之夏

每服殤假之夏

每服殤假之夏

每服殤假之夏

愚按五月以

上之服者父

母祖父母養

父母也七歲

以下之小兒

無子依孫無

養子依之不

戴五月以上

謂本服三月

以下也

古記

勅申七才

以下遭服

親喪并件

親遭七才

以下人喪

之間各行

冲事哉否更

假寧人曰無服之殤謂未成人生三月至七歲本服

三月謂其於五月以上服親無服之殤故唯云本服三月

若不帶官人遭此喪者准假日數心喪居憂但

文云無服故不可著給假三日一月服二日七日服一日

案之令隨彼本服宜有此假限矣生三月至七

歲本服三月謂其於五月以上服親曰無服之殤

故唯云本服三月矣以上法曹至要抄之文也

延喜式曰神祇式凡緣無服殤請假者限日未滿

被召參入者不得預祭事

水左記永保二年明法博士有真云無服之殤有假

四月十四日

之由見令文但誕生之後三月之中不可然欵如

何者有真云無服之殤有假之條三月以後之

更也誕生之後三月以前專無其事者

山槐記治養四年藏入頭左申辨經房朝臣辭申禊

祭行事羽五日示送曰雖無服之殤假有二日依

有神慮之恐所辭申也或人云俊明卿奉云

御勅使之取有此事雖無服改定云

神祇伯仲資王記建久五年閏八月廿七日予憚事明法博士明

基云自生三月至于七歲名無服殤仍遭伴喪

右儉假寧令  
云無服之傷  
本服三月假  
二日七月服  
一日生七歲  
或云緣無服  
之殤請假者  
限日未滿被  
召參入不得  
預祭者假之  
等文除假之  
外七歲以下  
之人死可著  
服之由然則  
於神事有何  
妨哉仍如申  
延長四年十  
一月九日

明法博士兼  
左工門大志  
惟宗公方

之人不可有其憚但可有三日御假此外全於  
可有其憚云

愚曆

文永八年六月十九日

自今日止春日百箇日拜依小兒

事也七歲以前雖空服其父不隨神事云神祇  
式文也

孔服假事近世之習俗不拘舊規不論是非

唯以輕為要予天性愚而偏恐神慮敢不加

今按不成會釋不顧時議述以令條之旨趣仍

多七月十日背問人之心刺招傍輩之嘲恐怖無極抑令

都養老年中淡海公奉勅撰定天平宝字元年

五月下詔施行于諸国今行於世律曰違令者笞

五十云令義解者天長年中右大臣清原夏野

依勅所擇也兼和元年十二月辛卯施行詔曰

宜頒天下普便遵用畫一之訓於方葉自尔

以來云施行之文是故尊天下兼和之記專守

令條塞異端絕異理其來尚矣是偏重詔勅

遵故之王法崇神道神道從王法何朝家之

法令與宗廟之法令有二哉儻自今已後被改

儀禮曰不滿  
八歲以下為  
無服之場在  
易月以日易  
月之場場而  
無服故子生  
三月則父名  
之死則哭之  
未名則不哭  
也  
愚按儀禮之  
法本朝今條  
之意相同仍  
記之雖異國  
之法合于吾  
朝之法則取  
之違于吾朝  
之令則省之是  
傳未之祀也

令之旨有宣下者更可守其法者也令外之  
事者別有太神宮祠官神齋之法令而古未  
異于他社也服假之事者已令條之文顯然也  
且法曹之書炳焉也不可求于他矣或人曰無服殤  
之暇更不甘心七歲以下人父母以下親族雖死去  
無服假况七歲以下之小兒死去之收其父母以下  
親族矣有假哉不當其理予不傳法曹之業  
不辨令條之理區々之心迷于歧路而已而耦按之七  
歲以下人者親族雖死去強無哀情仍無服假

乎七歲以下之小兒殤亡之收父母兄弟寧無哀  
情乎依之雖不着服衣有假款憂者則  
為喪令義解云若不帶官人遭此喪者准假日  
數心喪居憂無服殤禮記檀弓曰君子有終身  
之憂注云於親已心必哀終身之喪是也祭儀  
云君子有終身之喪忌日之謂也雖為忌日之文  
以憂為喪之證  
出于此和漢既以憂為喪以思之給假誠有故  
乎心淨清而後神事為本內合憂心外攝神齋  
豈神有感應乎故式文曰凡緣無服殤請假者



限日未滿被召參入者不得預祭事云蓋所載  
于令條服假之輕重深有意味後入之才不  
可及況海公之智莫妄削令條之文欺法家之  
說焉  
右六ヶ条依有異說今令式法曹之遺書  
且搜諸家之舊記相加傳來之家說書之  
雖然予頑愚不知是非若至子孫辨定其善  
不善者雖縱他家之說速改以可從善古語  
云過則勿憚改云云以我執耻改而称家說

以非饒非莫惑衆人雖欺人難欺神乎人  
不知神先可知不可有慎矣云云  
此記又云室水三兩成林鐘初五景也大中臣御判  
此記又云室水三兩成林鐘初五景也大中臣御判  
此記又云室水三兩成林鐘初五景也大中臣御判  
此記又云室水三兩成林鐘初五景也大中臣御判  
此記又云室水三兩成林鐘初五景也大中臣御判  
此記又云室水三兩成林鐘初五景也大中臣御判  
此記又云室水三兩成林鐘初五景也大中臣御判  
此記又云室水三兩成林鐘初五景也大中臣御判  
此記又云室水三兩成林鐘初五景也大中臣御判  
此記又云室水三兩成林鐘初五景也大中臣御判

限空室永四年仲秋十二日 大中臣德忠

令義解序曰法令制作約音廣先儒訓註案批  
非一或專守家素或固拘偏見不止肯由一孔之中  
爭欲出三門之表杜預律序曰法出於一遂至同聽之獄  
生死相連案之斷出入異科念此辨正深切神祕  
神謂天子神謂天子爰使臣等集數家之雜說舉一法之定  
準又曰其善者從之不以人棄言其迂者略諸  
不以名取實言雖名家之說而有一加一減悉依法曹  
之舊言乃筆乃削非是臣等新情云

同義解表曰其疑而不決圖而未明皆仰稟

宸規斷聖覽

或記曰令者義解為善集解者非勅撰之

物集衆說或問答不一決或有違令意難引

用事等略有之由法家之誤也

玉葉安元二年九月十七日大外記賴業忝入取要語曰漢家之札

者在父之服母喪一年二親喪以之思之我朝在父之

服母后山崩者其喪可有五月隨又本朝未有父王

皇御坐之時收母后可有事之例然若以漢家之儀可准  
用之每其沙汰被用一周間諒闇之儀每其謂之由有  
聞達法皇及博陸之人不知誰入此事一旦雖可  
然頗不可我朝之儀欲造服記令之上日不載父坐  
之時可減母喪之旨只二親共縮三年定一暮了  
加之冷泉院陳信之收母后安子崩御于收父村  
上帝御宇也然而即被用一年服了今天子遭國  
母之喪雖父之法皇御坐何縮其喪本條取見准  
從之例相如斯不知義之輩中出如此之謬事云々

愚按賴業論誠當其理欽中古猶有謬說於  
於未代哉遠求異國之例豈比吾朝之令乎異  
朝猶自周漢唐至元明代也法令非一况吾  
朝乎異朝何不同和漢法令之異同可有淡  
海公之胸臆後人聞腐儒之說勿茂本朝之法  
令本朝之生民者可守本朝之禮也

四魂或問秘書

荒魂心少幸魂志大和魂意奇魂情陽明

或問云、荒魂ハ陽、和魂ハ陰ノ理也。祕傳問答ニモ書リ  
其儀然リヤ、如何、答云、荒魂ハ動、和魂カ靜、魂ハ止ノ氣ナ  
レハシ、其理トモ云ヘキカシカシ、吾神道荒魂和魂  
共ニ以魂字ヲ用來テ、魄ハ子ヲ書不用、魂ハ本固魄生ス  
レハ、和魄ヲ陰、鬼ヲ陽神トシ、儒見ノ如ク、一偏ニ云カタシ  
吾神道ニ素魂奇、魂荒魂和魂、四魂アリ、比白是魂ニシテ  
魄ニ非ズ、儒道ノ魂ハ陽、神ハ陰氣ノ理トカタムキニラトシ

心ヲテトクヘカラス、陰陽不測謂神、魂神、靈魄共ニクニト  
ヨムナリ、四魂ノ義ハ、神道極秘ノ口傳ナレハ、各敬神、輩ハ  
傳受アルニ、此理自得ナクシテ、其身死去、吾魂神魄ヲ  
ハイカ、安鎮スヘキニヤ、呼鳴陰哉、世人カシアル言葉ノ  
ミニ日ヲ暮シ、其身死道ノ日々ニ近ク、莫モ知ス、私欲我  
慢ノ心亦ニ心意志情ヲ汚シ侍ルカ悲キ哉  
或問云、伊弉諾尊、橿原ニテ被除タマフ辰、右ノ御眼ヲ  
濯洗タマハ、月天子化生タリ、又二柱ノ神夫婦和合シテ、  
月讀尊ヲ産ミ、スナナリ、然則、月神ハ二神有ニヤ、月ハ一

天一月ナルニ此義ヲホツカナレ又秘傳向答二月讀尊  
ハ人躰ノ月神ト云ヘリ其理如何 答云孔子モ云ルコト  
久神ハ盛也見之不可視聞之不可聽體物而不遺也  
神理ノ御事ハ凡見テ以テハカルヘカラス左ハイヘト神ヲ離  
レテ理ナク理ヲ離レテ神ナシ月ハ本水ノ精氣登リテ  
月トナルコト海水ノ氣月ニシタマフ也然則伊弉諾尊  
原ノ海水ニ依リテ御眼ヨリ化  
生ノ月天子ハ是月ノ精氣ノ神ヲカシテ月天子ト申之  
右眼ハ是陰穗原ノ海水氣ノホリテ月ノ精氣ノ鬼

トナルノ理也二柱ノ神夫婦化生ノ用讀尊ハ魄生魂月圓滿  
ノ生躰取ノ月神也月本無光日ノ陽光ヲウケテ光ヲ生  
月ノ圓形ヲアラス故ニ陰陽ノ二神夫婦ノ和合シテ用  
讀尊ヲ生シタマフト云也何ツ人躰ノ月神ト云アラシヤ  
或問云吾日本國ノ本名ヲ豊葦原瑞德國ト云也其義  
如何 答云吾國ヲ大日本ト云モ本朝ハ天照太神木日  
靈貴ノ治平タマフ國ナレハ大日本ト云日本ハ三國ノ日ノ  
本也日ハ陽國ヨリ出ルコト其名タカハス日本也又扶桑  
國ト云モ同之扶桑ハ日ノ出ル方ヲ云ト也又豊葦原瑞

德國ト云本名ハ本朝ノ國ハ豊受太神ノ大元一水変之  
為天地天地起成人民化生千变万化皆是受一水德  
生続命之術故ニ亦名曰御氣津神因以号豊草  
原瑞德國也豊ハ豊稔ノ祝言也草ハ水ヨリ生天地開テ  
万物其形ヲ生始草森羅万象ノ始ニシテ一隻ノ内繁  
茂如原五穀盛長之益瑞德國ト万民豊ニ樂ヘキ國ト  
祝言ノ名也  
或問云日本之神道ニ五行ノ神ト云モノ一徳三神ツ  
有地神五代神ニ五行ノ配号有又本ヨリ五行ノ神ア

ハ又天照太神稚日女尊素盞鳴尊用詠尊蛭児ハ五  
神ニ五行配徳名ヨリ秘傳御尊ハ本外神外々通馳火  
神斬鬮震智土ノ神垣山姫金神金山彦水ノ神岡象  
女ノ五神ハ本ヨリ五行ノ形神天照太神稚日女尊等ノ  
五行ノ人形ノ神ニシテ其御徳ヲ配五行ナリ然則ハ天  
照太神用詠尊ホソ神ハ五行ノ神ヨリヲトリタマフマ  
其美如何谷云五神道ハ形ヨリ上天理ヲトキタル道ナレハ  
人形ニキリタマヘテハ人心ハ天理ナレハ一度ノ上ニテハ其  
理叶タル所モ有ヘケレトモ本外神神理ニ至テハ雲泥万里

少チカヒアルヘキナリカノ天照太神雅由女等ノ五行ノ理  
躰ノ神ナリ有靈無形中虛精明ノ神ナリ何ソ人躰ヘヒキ  
下テ地ノ五行ノ德止配合スヘキニヤ此五行ノ神ノ德ハ天ノ相剋  
ノ五行ノ神理ナリ易ニ先天アルカ如ク天ニ相剋ノ神氣ナ  
キ取ハ地ノ五行ノ形ヲ化生スル古又云在天風寒暑濕熱ノ  
五氣是ヲ水火木金土ノ相剋ノ五行ノ氣ナリ在理無形又  
卯午通馳等ノ五神ハ木火土金水ノ本神也天地陰陽万物  
其形ヲ生スルモノハ是皆相剋性ノ氣也相生ハ木火土金水  
ノ位生具理躰而全以不生其形者也神哉妙哉天照太神

思德耳尊瓊々杵尊火々出見尊鸕鷀草葺不合尊ノ  
地神五代ノ五行ノ地位德ソナハリ万物皆五氣流行テ其形  
ヲ生シ人道成就乾ル理化ノ五行神明ナリ是地神五代ノ氣  
化ノ德位ノ次第ヲ經テ人身五藏ノ五行ノ躰ヲソナヘ奉ルニ  
胎生ノ德アルハルモノ也一生ニ二生三三生万物而後物皆  
成就也且一德三神ノ妙々德ソカシ呼鳴五神道ノ函致ノ旨ヲ  
カキ哉或問云秘傳問答ニ豐受太神荒魂氣吹主神ハ  
天ニミシメス月神陰陽二柱神ノ産々テ月詠尊ハ人躰ノ  
月神ト云其理如何

谷云此義ハアラフニ前ニ云カコトニ柱神夫婦産夕ニ月讀  
尊ハ一切ノ物皆其形ヲ化生スルハ陰陽和合ノ理ナレバ此月讀尊  
ハ天ニシニス月神也又月天子氣吹戸主神ハ海水ノ精氣ノ  
ホリテ月トナル理歟月神也故ニ豊受太神荒魂天照大神  
和魂ト云此神ハ水魄生魂陽神也可知天ニシニス月ハ陰神ナレ  
バ豊受太神ノ荒魂ト云カタシ  
或問云豊受太神荒魂多賀宮氣吹戸主神ハ伊弉諾尊  
橿原ノ水ニテ右ノ御眼ヲスキタマフ眼御出現神也然則右  
ハ陰水本ヨリ陰ナレハ共以陰徳水月也然何ノ荒魂ノ陽神

トハ申カタシ秘傳問谷ニハ月神ハ陰ナレトモ地ニシニス水徳ノ  
神、和魂ニ對スル天ニ有月神ハ陽ナリトイハレ此論モ心得  
カクシ其義如何ト云谷云彼秘傳問谷ノ論モ徹頭徹尾不理  
會也水徳豊受太神ヲ地ニ祭リ奉ル和魂ニ又陰神ノ氣吹戸主  
神トイカニ天地ト對スル陽神ト成タマフトノ理アルニキナリ我  
面ヲ鏡ニ對シ見タニ鏡中ノ影モ我顔ナリ別人ノ面ヲ見ル更  
ナシイカ程天地ト對スルト本ヨリ陰月神カ陽神トナリタニ  
フ義ハイフカシ豊受皇太神ノ荒魂氣吹戸主神ハ天照太神  
和魂ト申テ、神理ノ幽致アル義ハシロシメスニ神理ノ御



文皆形ヨリ上ノ論混沌未分ノ沙汰ナレ公今日義理  
以トカクト沙汰ニ奉ル義ハ無勿躰此荒魂初魂ノ理ニ神道  
四魂ノ理ヲ自家覺知セスレテ却而世惑ト成ヘケル筆止メ  
侍ル或問云秘傳問答伊弉諾伊弉册尊モ見人躰ノ神ニテ  
其徒ヲ陰陽ニ配シ造化ノ跡云々外ハ方リニ云山川草木ニテ亦  
産タラト復ニ交非ト云々陰陽ノ神ニテ亦其義如何ニ  
答曰此等ノ論皆神理ヲ不覺知妄見ニ沙汰亦尤日本ノ  
神社ニモ天理神明ノ社ハ鬼冥神ニ社モアリ何ハ天理陰  
陽ノ神明ヲ人躰ノ靈神トイハシヤ伊弉諾伊弉册尊ノ天

理陰陽ノ神明造化ノ理ナキトキハ天地万物山川  
中木ハイツレハモノ有テ化生来ルニヤ天地山川草木森  
羅万象皆是口ガ陰陽ニ極ノ神産出シタラシ造化跡ナリ  
或問云秘傳問答ニ伊弉諾伊弉册尊ヲ陰陽ノ徒ト云々ハ  
周易ニ乾ヲ天トシ父トス坤ヲ地カ北トシ母ニ比スル如トイヘリ其義  
如何ニマ如何 答曰此条モ亦神明ノ天理ヲ自得ナキ妄見  
ヨリ解来ル論ソカシ夫異國ノ周易ハ天地神明ノ良能理ヲ  
古ノ聖人覺知シテ乾坤ノ二卦ニ繪畧作テ此乾坤ノ卦意  
ハ其理天ト同シ父トヒトシ坤卦ハ地ト同シ母トヒトシキト天道

ノ神理ヲ卦ニ示シテ示教ヤカレハ周易ニモ仰テ視天文伏  
察地理ト云リ吾神道ノ神理ハ物ニ比シナリテハスシテ神  
明正直ノ天理ヲ其マハトキラシユ神理ナレハ何ソ異國ヲ  
周易ニ附會シトクキニヤ左ハイヘトモ天地方物事理一  
躰ノ神理ノ妙ナレ事ハ因理アラハレ理ハ神ニヨツテアラハレ  
事ハ物々ノ上ニ自神ツナバラスト云々又ナシ者々々  
或問云外宮ヲハ宗廟社稷ノ神ト申シ傳トナリ秘傳問答  
ニ此國ノ土地ハ國常五尊ハ元氣化生スル國ナレハ國常五  
尊ハ社神共申ヘシ又名テ御氣津神トモイヘハ稷又相

殿瓊々杵尊ハ宗廟ノ神トモ云キニヤトイヘリ其義然ルヤ  
如何一答曰國常五尊亦御氣津神ト申ハ水徳神ノ  
尊名ニシテ稷神ニ非ス又日本ノ土地ハ國常五尊ノ元氣  
化生ノ國ト云異國ノ宗廟社稷ノ例ノ如シハ社神是稷神  
是宗廟ノ神ト宮社ヲ建テ祭例ナシ後人ノ申ナラハシ木  
ハルナルハ之暫理ヲ附會申ハク國常五尊ハ日本宗源ノ  
社神ヲニシセハ宗廟ノ神トモ申ヘシ又瓊々杵尊初テ日向  
國ヘ天降り給テヨリ人道成乾之本國元ノ神ナレ社神  
此尊御臨降ノ取五穀神モ添天降或ハ天長田ノ苗穂ヲ民

散給トナレハ稷神ト申ヘキカ宗廟社稷ノ神ノ例ハ異國  
ノ夏ナレハ畢竟無用ノ論也唯外宮ハ天地人物森羅万象  
ノ宗神内宮ハ日本國土人心太祖ノ神明トイフ給ヘシ  
或問天照太神ニ所出現ノ御沙汰如何御事ニヤ  
天照太神ニ躰ニシテスノ義ナラハ伊勢皇太神ト拜奉ル皇太  
神ハイツレ御出生ノ神則チヤ秘傳問答ニ伊弉諾伊弉册  
尊夫婦ト成給テ胎生ノ天照太神ハ人躰ノ日神天地人三才  
其徳一ナル故曰神ニ配合シ奉祭ナリ此義心得カク天照  
太神ノ神理ヲスレタラテヨリ神武天皇ニ至ルニテノ年代

ハ三百二十四万四千余歳トナリカ、ル年代久キ神代ノ昔ノ  
神語ヲ人躰トヲトシツケテ謂ヒテ覺來具義如何  
谷曰天照皇太神ニ所御出現ノ神語ハ神道極秘ノ義ナレ  
口ニ曰モラソレアリシカバアレド、今世神道ヲトクハ世人皆異  
端外道ニ流テマロシ知人モナケレハ百家衆技ノ惡説トモ多  
ニシテ吾神ノ正直ノ道ヲ充塞イタミシケレハ其大畧ヲ申  
也、抑三所御出現本文ハ日本紀神代卷云伊弉諾伊弉册  
尊共議曰吾己生大八洲國及山川草木何生天下之主  
於其共生日神号大日靈貴矣又曰伊弉諾尊吾欲生

御宙之珍子以左手持白銅鏡則所化生之神謂大日靈  
貴也又曰伊弉諾尊ツクニ日向小戸之橋檉原祓除之洗  
左眼因以化生神号天照大神才一陰陽二柱神夫婦ト  
ナリテ化生天照大神ハ是瓊々杵尊既天降ヨリ至今日日  
域ノ皇孫尊血胤宗源ニシテ奉蹈宝祚万々歳人間ノ  
種ナラス天下国家ヲ照治給フ是皇極人跡ノ天照太神  
也倭姫命世記曰豊受皇太神与天照太神結幽契永  
治天上天下或為神為帝以安六躬ト云是也第二自白銅  
鏡化生天照太神ハ是伊勢白皇大神ト耐祭アリ奉ル

明鏡本智ノ神明也白銅ハ是地ヨリ生ニ鏡ノ正直ニテ  
照万形神明本躰無念無相ニテ清淨ナルハ神明ノ天心  
也故ニ如美ト云ナリ如夕美ト云ノ中略也又以テ神代ヨリ  
所傳ノ以神宝鏡御正躰ト安鎮ニ齋祀奉ル是也天照  
太神託宣ニモ吾兒視此宝鏡當猶視吾也第三自左御  
眼生化天照太神ハ是皇太神ノ荒祭日神及今日懸天  
座而奉照徹於四海天下万民ヲ恤幸給天照日天子是也  
伊弉諾尊ハ陽徳トレハ天也日月是天ノ两眼故ニ自左  
御眼化生ニシテ天照大神ト所御出現ノ神理ハ

天一生二地二生三天三生万物共以歸一也故天理天  
照太神有中極神人天照太神有地理神州天照太神  
是皇極之道也天地人三才從一神三昧少陽  
太陽之明人荒魂奇魂幸魂三昧之積魂天照太神  
之神德光明共以一光也伊弉諾伊弉冉尊其以議  
化生日神喜曰吾兒雖多未有若此靈異之兒不宜久  
留此國自當早送于天而授以天上之事故天柱奉於上  
也是天照太神奇魂之神明也今日天孫也  
云日神也又白銅鏡ヨリ御出現天照大神是質性明

麗故便照臨天地トナリ是天照太神和魂之神也  
伊勢皇太神トナリ奉ル白銅鏡是也又伊弉諾尊  
御祓除取左御眼ヨリ化生天照太神荒魂神  
之神明之神德ヲ万民へホトク也幸給フ荒  
ノ日天子也取天孫日域皇極ノ天子ハ是天照太神ノ  
幸魂ナリ此四魂天照太神ノ口傳ハ神道宗源極秘  
ノ相傳ハミタリニ不可傳也  
或問云神道ノ幸魂奇魂和魂荒魂四魂ハ卒尔ナカ  
テ具義如何 答云四魂ノ義ハ神道一大事ノ因縁ナ

レハ申モ恐在リ異國易道ニハ陰陽ノ二氣ノ精靈ヲサシ  
テ謂魂魄故ニ陽氣ヲ為魂陰精ヲ為魄伸ヲ為神屈ヲ  
為鬼生ヲ神ト云死ヲ鬼ト云ナリ祭義曰氣者神之盛  
而魂也魄者鬼之盛也五行大義曰死者魂氣登天為  
神白氣下降為鬼淮南子曰陽神為魂陰神為魄也  
吾神道ニハ生道ニモ陰陽ノ二神死道ニモ又陰陽ノ二靈  
神アリ生ノ上神精ニ是ヲ幸魂奇魂ト云死ニ靈氣ニ  
是ヲ荒魂和魂ト云也生ハ依魄生魂死ハ依魂生鬼  
是生死ニ大要ノ因縁也老子曰載宮魄抱一言是也

左傳曰人生始  
化曰魄既生始  
然則人死重曰  
魂

各此一大古又ハ能工夫ノ覺知ニテ載宮魄可抱一勿二自  
カトリ自不知ニテ佗ニ求テ習知物ニナシ陰中有陽  
陽中有陰情氣神靈ノ四魂ハ何ソカ老子産曰人  
生化曰魄之陽曰魂既生魄故ニ吾神道ニ伊弉諾尊  
泉坂ニ至リ給ニ速玉皇命泉津事具命ニ魂神化  
生ニシテスト云是死地ノ靈氣ニ魂ノ教也情氣為物游  
魂為表魂游則魄亦降魄既降生魂故伊弉諾尊悔吾  
怯而皈本心給ハ泉守道神菊理姫ノ情氣ニ魂化  
生ニシテスト云是吾神道ニ四魂也故ニ前ニモ曰カ如ニ荒

魂和魂ニ魄字ヲ昏不用四魂共皆魂神ヲ用是也天地之  
游魂神成其性則魄氣降為其形其情神即念心中  
是謂神魂其神氣散則人死喪神魂是謂靈鬼其運  
動變化是吾神理ノ一也多言スレテ却而トセヤス  
人々那裏徹提其心ニ覺知有ヘテ必臨終ノ夕ニ及テハ  
道通太神興玉命ニ御名忘失其口唱ハ其心本神ニ  
立カヘリ本ノ元々高天原ニモトツ国ヘカヘリ給ヘカ

○御頭ト云ハ本三処ナラシ坂社ハ坂方真曲社ハ岩

例方大社ハ須原方訪原ト云ハ大所ナリ今社藤  
社苗社ト云ハ後ニタルナリ今ト云ハ子ニ由テ見レハ後  
ノトナラニ欵ニ頭ハ上之郷ノミナリ午頭ト云外ノ名ナ  
○小出雲家河守ノ書付アリ三鏡ノ紋モ川守ノ付  
テナリ橋村主膳家小河守ナリ向蘇ノ紋ナリ木田監物  
家モ小河守ナリ紋鏡ノ後合ナリ河守ノ記アリ湯左記

本朝三徳辨

度會近賢述

外国の聖人天下を治ふ小知仁勇の三徳を以て中庸小  
是と之達徳と号く徳の深のさゆりて天下古人の  
同一く徳は所の理上下通達の大徳なを父子の親  
君臣の義夫婦の別長幼の序朋友の信と書ふ五典と  
なづ多天下古今人の共トモし中ヨの道なるゆへり達徳と  
し言へる此道を知りて知といひ此道とことか身母後十  
を行て仁といひ此道と強は剛氣と勇といひ此道と  
と此三徳し誠なくしては行まことと誠行ふれば知し術教

の方は迷ひ仁と始始息の愛は流と勇は強暴は過行  
このなりぬは是を行す所以の志ハ一也といひて誠一の  
行はさて教へるを我國の予神も此致カみ自然を同くる旨  
孫子始て天津日嗣アノ知ハ食スの時三種の神器を御  
属わけて曰此室の鏡を見まはるるも吾と視るが如く  
をべし與トモみ床と同一殿と共めて以て齊イソクの鏡をせと  
室ムロ祚ヒツキの隆サカハむり天壤アマノツチと寤サるるべしと勅ヲり有リ紀  
柳三徳の器ハ玉なり鏡なる劍なり玉ハ八坂瓊の曲玉  
と号して伊弉諾るの御子天明玉神作して素戔嗚



乃其故一素或為尊亦是と天照大神母事りたまふハ  
坂といふは坑々多とといふも今是を若く大神宮儀成候  
小長き尊の事とハ坂尊と書たり坂ハ尺と通しんもま  
糸とつく連ねるる玉ありとや曲玉といふ玉の性ハ柔ハ  
て物も終ふあわれ曲といふありと温潤の徳といふあり  
ハ一伊衣紀母如ハ尺瓊之句以曲妙御止と見えたり鏡ハ  
八咫鏡也真経体鏡也申奉り徳若天照大神天石窟  
小入也ハ眼目の神の御像と曰ハ鑄造りたまふ御  
鏡なりハ咫の二字といふ古来の況等多とといふ我

神宮の古記を考ゆハ八咫形に似徑ハ寸の神鏡なり鏡ハ  
天叢アマムラカミその鏡といふ蘇我の鏡也申奉り素戔嗚尊大  
叱と切らふ尾より出て天神小敷トといふ神鏡なり  
上件ノ三種皇孫瓊々杵子より代ノ天子受継せよ  
といふ同床共殿の御教のまゝ成りよ人々至り沖の  
御威ミイキナヒみかきしきたむの崇神帝三種の造器とて新造  
の器ハ朝廷は強一皇孫御所居の三皇各伊勢み有と  
鏡ハ大神宮の御靈も崇め曲玉ハ外宮の相殿大王命の  
御靈も崇め宝鏡ハ景行帝の東夷征伐の暇倭姫命

伊勢に於て日本武尊に授け給ふ所の神宮は原ら凡  
張の熱田より自ら奉ら此殿神代の三器内裏は出さる  
と云は治承長和の大乱應仁剛徳の兵太兵に以て今  
今我神宮より出て出来の氏河殿迄を考て河神徳  
と拜と崇神帝の神と致さる城より出さるは此  
三器上之徳の城備り然らむを考て河神徳の  
三器は神威方らりたり鏡の内侍所と考て河神徳  
弟曰故院被仰内侍所神鏡若飛上欲上矣女官懸唐衣  
奔引留依此縁女官取券守護也村上朝天徳焼て飛出者

南殿前櫻小野宮大臣祢警神鏡下入其神と見へり禁  
秘抄曰御鏡者神代有三鏡其一也壽永入海終其之後  
院御取以后十四年被用清涼殿御鏡仍以金為先而永  
元讓位時有夢想自伊勢進之已来又准宝鏡以鏡為先  
也又曰神皇壽永自海底求出以青色絹裹之以紫糸  
結之如組内侍持間下緒指入程綬と侍へり三器全く  
知仁勇乃徳も同じき小より同床共殿の神宣と謹  
て按り小彼上より是と行ふ所以者ハ也との誠  
なり我國の神道王法の大事此器の理はありて日月星の

三光よい〜く洪範の剛柔正直より同く是く具  
理廣大あり〜玉の圓三ツカ〜光つはありは日なり鏡の清  
く〜是くは日月なり知ハ金氣腥なり三光を〜何  
ぞ天下明りあり〜天ハ寛裕溫柔の仁なり故ハ心の徳を仁  
と云ふカ屈カまは杖カを以義を思くと行ハ正直カに下曲カら  
じ事カに達カて裁判カするハ要なり知ハ以カて是カは知カたを  
清く明くするハ私カを是カ罪と別善悪を知カるハ知カなり  
鏡の徳是カも同カく亦カ久カ固存の靈カハ玉カ亦カ亦カ内カ亦カ在天カ  
云カ遠徳外カ亦カ在カてハ神器なり帝王の天下国家を治

て万機の政を行ハ給カし皆此徳の外カなりカ人々日用  
の間カ此徳カなりカた一生カを經カるカ能カ工夫カを〜一文  
不通カの者カ此理カを辨カへ日カ受用カ亦カ意得カるカ神道者カ  
ハカハカ今カの入カ四事カ紀古事カ記日本カ紀等の字カ而カ亦カ迷カハ  
或カハ比喻カして語カは意カを曉カし〜や〜き〜好カ或カハ天  
地造化の始カを尋カね神名の疑カ〜き〜考カるカふカ〜  
光陰カと忘カふ是皆識得カるカ国史記録の事蹟カの何ぞ  
修身齊家治國平天下の用カなりカ然カも〜是カ等カの〜  
神道者カと稱カ〜我カ亦カ神道者カと云カふカ〜国史識

とハソレハ道と云ふ字より了らず是皆神聖の御意あり  
オト天下平の道といへば御国と皇孫不譲となすは  
知仁勇の三達徳と器に於て教へ左輔右弼の神と信て君臣  
の道と知らせ帝都と日向と建て四方と朝せしめん天位の  
高きと見せ祖とする事の孝道と顯しよるハ三所皇太神宮と  
宗廟と崇め三千百三十餘座の神と国々々祭る其切と庶  
美を政の字に於てはことごとく訓とくも本朝ハ神事より  
發り處なりけりや外口ありて誅一切ありて貴と其法  
天津派ありて國津派あり如此の理は意とせし神道ハ

神聖の跡のいとする信する計はく治國の道ハ近遠なり  
其甚愚蒙の誤り上古今本朝の政ハ異國の法とわざ  
事足り神功皇后應神帝の御宇始て三韓と通せり  
日本紀小見へたとハ外國の法ハなくとも歎くべきものぞ  
況や胡鬼の道ハ論より不足らば御神託曰後人本天地續  
命イキセラニシリミヤクアハヒイワケシラメ祀皇祖ノミナモトエラウセニクニイハノ標徳深レメニシラマヨモノ其源根カウビシヒマモリヨリ恭宗廟神ラ令朝フミヤアマ四方之國フミヤアマ觀天フミヤアマ  
位之貴カウビシヒマモリヨリ弘大業ラ明天下ラと見へり件の事ハ上る人の神  
道なり亦早きを語らざん要む方とばハ派の一字か  
るべし派の訓ハ禰の意よく假初の愚し積重祓く其

大なりしに至る善し亦然り小きなり善し是と積て大なり  
小至り大悪大善始て起るとの好はど小悪と忌むべし  
む小善なりとも悔ふべし其始と慎む暇は其終悔なり  
るべし慎み始りて者く日用忘るべしと倭姫命の御言  
少イホリツシメ齋慎と教へる元々本々の御示上下より通をべし  
聖人も積善積徳と揚は語り釋氏も其因縁と諸経解  
を以て物の積事の速やうなる山水の滴も歳と年と鈞  
瓶の繩の井桁と剥ケツり累ツミむ善徳小限も增長するもの  
如とむら始と慎と要とむまむべし人小遠き慮も此れ

と山と谷と生一毫厘の差い千里の誤りとなり其小  
皆始と慎まらざるの累なり我一日京畿に遊い大佛殿を見  
小コキナ圃の脇の凹ナりたる小此殿内に入人多く志く衣  
裳の裾もさしふるも小亦和州柳本は一字の辻堂なり  
俗是と大豆堂し早し或人春大豆三粒と植て秋二合と取  
明年亦其二合と擽て五升と収め亦翌年五升の大豆と樹  
て十四俵と一徹堂と一錢と尊りて貧も言り人を  
知り一錢と悔アハしんば是ふなり一富なり一貧なり高  
き山しあがりいちより登り深き海し一滴し故の如

なり此国の起りし天の瓊矛の漏漚より始ると培り  
て八洲是より堅固形と知らせし正通は口訣に陰陽  
の二神發初一念成無窮之洲国ハ註せり洲国は生の始国  
の中の柱と分述は多し陽神はたり旋り陰神は右より  
旋りて陰神先唱へて是女の男は先たてり自然の道  
小背けしりて亦改め旋り陰神は是等皆始と慎むの澤意  
わらべー今の入彼唐土の唐も小我國の牧も其分を辨へず  
身は弓の飾吳の綾は小鳥鳥の美味石に金銀彫刻の屋  
と揃へて自然の奈もふす小国小生とてり己が身と

知らむ破言は壯實あり人の病は勝て見えて怯弱カキカの人の其真似  
とありと小守しめりて尊神とてりハ始め其分と  
知ると儉約を教へ丸木柱と土中より建て堂ツクリと音ナマリ榊梁  
し新そありとてり餘りしと後世千木と号け横に餘り  
ふ本と鞭掛し早朝夕の大御饌し豊官崎の御田の思東  
天の忍徳井の御湯ニミ二見の浦の御堅鹽の二兩大神相敬  
の神具小以て是と供と唐土の聖し者と思て禮は者  
トりに儉小せししり此教と守るは恒の産足りて凍  
餒の苦しとなく生前安ら成ふと示此教小遣へ産

業之く恒の心沙汰て悪とあをたひいふは下家培日歎  
一在まツツ  
窮則撰鳥窮則喘人窮則詐ツツと見へり然らば天下の  
科の者絶たざるべし世々々べし夫本邦の人の上入  
り下賤しきの末まへも皆天照神の胤がれり其系  
譜と志とを忘るるは忘とて方々に上下ハ別つるべし天下皆  
同根の一種なり上は天子の邸あり大豆と煮るる大豆  
かを枝と同し其理を知らずと上を祀と好むとの如く上  
下其別と安くし天津日月のころも人事天地と共よ長  
久なりべし

享保己巳正月神書筆始書之 度會延賢

