

# 止戈樞要

越 儉

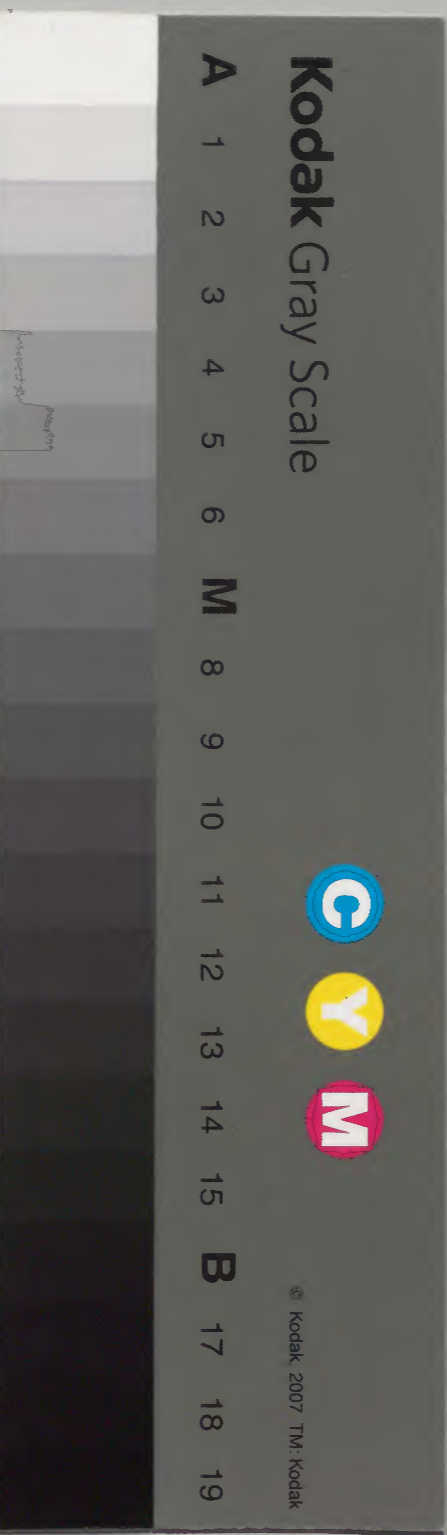
百 四 之 五

省 務 商 灘  
 書 圖 和  
 號 六 六 九 二 第  
 册 九 一 共

庫 文 官 政 太  
 一 四 三 册 架 函 獅  
 一 〇 九 四 四 册 架 函 獅  
 和 書 門

庫 文 閣 內  
 五 四 函 册 架  
 一 〇 九 四 四 册 架 函 獅  
 和 書 門

內閣文庫	
番號	和 10944
冊數	143 ( 37 )
函號	154 28



此大樞要卷百四 師律要畧

欽定四庫全書 欽定四庫全書 欽定四庫全書

越嶮

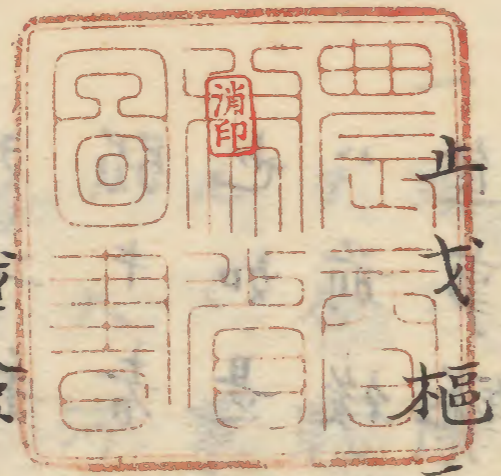


止戈樞要

越嶮 百四之五

山文齋 卷四

止戈 樞

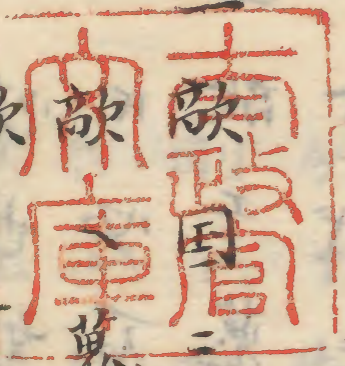


越嶮

要卷百四 師律要畧

擬位行 佐守丹澹人增業著

一



敵 可責者也 雖然敵 寇 道 崎 好 于

隙 二人退道 易 我之勢必敵

入于大事 勝負 趣 則 八

儿道 易退道 崎 好 于

可責者也 雖然敵 寇 道 崎 好 于

二人退道 易 我之勢必敵

一 寇ル事ヲハ若ク負テ北ル事ヲ  
悦也如是ノ則ハ百ヲ以テ拾ヲ討  
氏必不可有利者也

一 敵ニ寇ル必ハ崎リ退リ道ノ易ニ  
合戦ニ進則ハ勇健ノ兵ヲ勝テ是

ヲ二手ニ分テ先陣ト後陣ニ立テ  
弱キ者ヲハ一処ニメ中陣ニ可備

也如是ニ手賦ヲ三テ敵ハ寇ル則  
ハ前後中陣ト威ノ強大ニシテ

進事鋭ナルニ事ヲ要ス

一 或ハ險阻或ハ大河ナトヲ後ニ負

テ合戦ヲナス時ニ若敵ニ追立テ

ハ大河ニ追ヒ立テ尽ク水ニ

溺シテ滅ハキ也故ニ勢ヲ四武ニ

分テ先陣左右ノ備ヲハ如此ニモ

剛ニ強ナル勢ヲ組合テ是ヲ鋒箭  
形ニ備サセテ中陣ニハ皆弱ニ類  
テ立テ背脊ヲハ籟奔ヲ以テ堅ム  
ハキ也如是則ハ強弱ノシヤハツ

ナリ諸勢尽ク威人ヲ励シテ敵ハ  
蒐ル事ヲ可慎也  
一敵ノ城ハ推寄テ凱ヲ舉ル事度ク  
= 昏ト云ハ氏城中相静テ無声則  
ハ敵ハ深キ謀ヲ舍ト可知如是ノ  
城ハ和リ責討ト云氏其責ルニ策  
ヲ取出テ防戦事不可有彼ハ必不  
意ニ盗テ城戸ヲ開テ可切出也故  
= 時尅ヲ経ルニ随テ寄手ノ者油  
断スル事不可有者也

一敵不意ヲ用テ城ヨリ切テ出ルト  
云事ハ和リ責ルニ策  
之関口ヲ堅テ城中如何ニモ静リ  
返テ防リ議勢モ十ヶシハ寄手ノ  
者モ城中ヲ疑或ハ責ルト云ハ氏  
侮リ攻ニ責ヲ漸ク其嘆リヲ止  
テ上下責口ヲ甘テ必怠ルハキ者  
之其怠ル境ヲ敵切為ニ取出テ防  
行ヲセサル也  
一敵城ヨリ不意ニ切テ出ル事ハ或

一 夜討或八朝込或八日中一切  
出ル者也惣テ不意ヲ勵ス敵ハ我  
之攻ル時ハ城戸ヲ閉テ必ス不戦  
也故ニ責ルニ不隨城ヲ攻ルニハ  
寄手片時モ油断ナリ一縮ヲ堅シ  
テ彼之不意ヲ可待事  
一 敵人不意ヲ用テ我之責ルニ不  
城ヲ責ルニハ城ノ虎口ニ疾  
ク十里ヲ架土居並手ヲ付テ撥楯  
逆木ヲ曳陰地ノ口ヲ設テ而シテ

一 事 専奇兵ヲ以テ彼之不意ヲ可相待  
一 城ニ向テ奇陣ヲ設テ責討ニトス  
ル時ニ彼之城戸ヲ開テ出テ事  
ハ土居並手ヲ付既ニ柵逆木ヲ曳  
シトスル境ニ必ス城ヨリ取出テ  
蹴散サレトスキ也若奇手ヨリ  
其手當ニ不階則ハ必其並居ヲ追  
立テレテ攻討行テ可失事  
一 柵逆木ヲ曳境ニ敵城ヨリ切テ出

テケケヤサ  
ル処、芝居ヲ追立テ或ハ柵逆木  
或ハ鋤耨鑿鋪等ヲ可奪取為ニ彼  
之其時ヲ伺テ切テ出ル事  
一山嶮ニテ戦ヲスル事ハ敵ノ為ニ  
切處ハ味方ノ為ニ七切處十レハ  
嶮岨ノ中ニ不止ト云ハリ然共敵  
大軍ニシテ吾小勢ノ時ハ平易ニ  
シテ戦フ時不負ト云事無レ故嶮  
ヲ隔防戦ヲスルナリ其得矢ヲ討

一山險防戦スルハ一山險ハ吾勢ノ  
三ツ一ノ加勢ナリ其故ハ山ニハ  
堅固ナル地多シ故ニ山ノ腰ヲ堀  
切リ處垣ヲ結逆茂木ヲ引テ繼ハ  
三百ニテ防ハキ處ヲニ百ニテ守  
ルニ其陣堅シニ地形狭キ故小勢  
ヲ以防ニ其手配安シニ吾勢ノ多  
少ヲ敵ニ見許レヌ高ニ上テ敵  
ノ有様ヨリ見エル故ニ味方ヨリ

計安シ四敵ヲ引受テ合戦ヲナス  
ニ其武畧ヲシテ大石ヲ投ケ大本  
ヲコカシテ敵ヲ亡便リアリ六員  
軍、時引取ニ其便能キ物アリ如  
斯、處ヲ弁知シテ其敵其地其節  
ヲ考防戦ヲナス、各口傳深シ  
山地ノ善惡ヲ可弁事一縦山陰ナ  
リト云共戦弱シテ引取ニ便ナキ  
地ヲ不用三離レ山ニ陣スベカラ  
ス三草深キ山ニ陣セスト云ハリ

口傳深シ其  
一山陰ニヨリ陰陽ノ格ヲ用バキ事  
材木茂リタル山ニ陣セハ陰ノ格  
ヲ以戦材木ナキ山ニ陣セハ陽ノ  
格ヲ以敵ヲ打バシ口傳深シ  
一山峰ニ守勢ヲ備守リ旌ヲ立大将  
ハ山ノ中分ニ備其手配ヲスベシ  
兵法曰處山高則為敵處極處山下  
則為敵所因ト云ハリ口傳深シ  
一敵ノ登リ安處或ハ平地ニ續處或



一 八通路有ル處ヲハ是ヲ塞テ守  
キ事  
一 分合ノ格ヲ用テ其備ヲ堅固ニシ  
大将ノ御陣前ニハ旗ヲ立テカサ  
リ幕ヲ打テ茂クハ處ニハ見セ旗  
ヲ立テ敵ノ氣ヲ奪ベシ  
一 敵ノ通路ヲ塞運送ヲ妨ル謀功ア  
ルニキ事  
一 山ノ峻不峻ヲ計知シテ道ヲ當人  
數ヲ推シ其ツカヘテキ午配ヲス

一 キ事

右山戦ノ午配ナリ其品多シト云  
ハ其其道ヲ能弁知シテ是ヲナス  
ハシト云ナリ各口傳深シ  
一 鳥雲ノ法ヲ以敵ヲ打ベキ事寡ヲ  
以衆ヲ打ニハ專此陣ヲ用テ可ク  
所謂鳥雲ノ山兵ト云ハ後ニ山ヲ  
當前ニ流有テ敵ヲ平易ニ見下シ  
吾兵ヲ山陰ニ引隠シ本陣ヲ不動  
輕兵ヲ以敵ヲ誘輕ク打テ是ニ勝

一 龍陣ヲ以敵ヲ打ベキ事山ノ形地  
ノ様子ヲ見討リ人数ヲ二分ニ而  
陰ト陽トニ定陰ノ備ヲ以合戦ヲ  
始陽備ヲ以敵ヲ打ベシ不勝ト云  
事ナシ一陰陽凡備組ニ相因守旌  
三首尾合時塩四関声必勝塩各口  
傳深シ

一 山陰ヲ登ル敵ヲ打ハキ事故山ノ  
峠ヲ取ラシト人数ヲ推上ル時一  
軍ヲ以峠ニ備惣軍峯ニヲ取其手  
配ヲ宜シ鉄炮ヲ坂羊分ニ配リ推  
上ル敵ヲ打スルニ一小指ヲ取ベ  
シニ尾ノ根ヲ打ベシ三者頭  
ヲ打ク四木石ヲ投スル地形アリ  
時塩アリ五敵ヲ崩ス塩合各口傳  
深シ

一 山陰ヲ越上ル敵ヲ打ハキ事一山

一ノ坂口ヨリ八町ヲ退テ堅固ニ備  
ヲ立シマリノ備ヲ覆勢トナシ敵  
山ヨリ下ル半途ヲ打テシニ敵ニ  
掛ル時塩三二度目ノ軍ヲ持様四  
敵ニヨリ地形ニヨリ先勢ヲ覆兵  
ニ用敵山ヨリ下ル先勢ヲ打テシ  
各口傳深シ  
一敵一向ニ裏ノ法ヲ以吾ヲ打合戦  
武畧ノ事一對勢多少ヲ計リ無ニ  
無三ノ格ヲ以敵ヲ打テシニ地形

ニヨリ飛大計三鉄炮配四人数ノ  
掛リ場五陰体武畧六必勝ノ関声  
七ニ勝ヲ全スル武功兵法曰善戦  
者致入而不致入ト云也口傳深シ  
一待對スル敵ヲ打ハキ事敵四方ヲ  
堅ノ路ニテ塞キ是ヲ守ル時ハ一  
敵ノ氣ヲ計三兵士ノ出入四無二無  
ノ氣ヲ計三兵士ノ出入四無二無  
三ノ防戦五隱遊人謀功六主變為  
客術各口傳深シ

一 小勢ヲ以平陸ノ森林ヲ頼ムベカ  
テサレ事自然林ヲヨリ不居シ  
テ不叶時ハ林中ニ兵ヲ備ベカ  
ス林ヲ離林ヲ夕ヨリ用テハ捨捨  
テハ用ル心人有テ其武畧ヲナス  
レハ口傳深シ  
右各山險ヲ用寡ヲ以衆ヲ打法之  
一 敵寡ニ人吾衆ナレハ平易ノ戦  
ヲ好レトナリ故ニ敵險山ニ上  
リ陽ニ備陰ニ備道路ヲ堅メ四方

ヲ守リ味方ノ劣ヲ待虚ヲ窺フ時  
ハ卒時ニ攻ヘカヲス兵法曰用兵  
法十則ハ因イ五則ハ攻倍則ハ分  
ルト云ヘリ故ニ三段如ク法ヲ用  
其武畧ヲ宜セヨトナリ各口傳深  
シ  
一 矢懸ヲ見續ルベキ事山ノ麓ヨリ  
四町ヲ退テ兵ヲ備ル事故ノ法之  
ト云ヘ凡中比ヨリ十町ヲ可ナリ  
トス其塲処ヲ以是ヲ見計備ヲ立

一 足懸ヲ見計ベキ事味方ヨリ敵ニ  
懸ルニ進退不自由ナル地アリ又  
懸リ安処アリ歎ヨリ掛ルニ進退  
不自由ナル地アリ如斯ノ場処ヲ  
見計備ヲ配ルべシ山軍ニ不  
合戦ノ要旨ナリト云ハリ口傳深  
一 敵ノ通路ヲ塞キ謀功ヲスヤキ事  
一 敵鳥雲ノ法ヲ以吾ヲ打ヲ厭武畧

一 事一敵鳥雲ノ陣ヲ用吾ヲ偽引  
ト云ヒ是ヲ打ハカラス足輕ヲ見  
計矢懸リヲイト井備ヲ立べシ二  
勝求備三偽引勢ヲ打四地尽兵ヲ  
引取べシ五敵重テ合戦ヲ十廿ハ  
求タル兵ヲ以是ヲ打べシ是又鳥  
雲ノ格ニシテ奇正ノ変化ト云モ  
ノナリ兵法曰敵奇正以勝歎正奇  
以勝ト云ナリ口傳深シ  
一 敵龍陣ヲ以吾ヲ打ヲ合戦武畧ノ

事一三ツ一ノ格ヲ用ニ勝ヲ求首  
尾ヲ留ル武畧三敵陽ヲ以味方ヲ  
打ツ時勝求備ト一ノ備ヲ以是ニ  
勝ズレ口傳深シ  
一敵山險ヲ取吾ヲ支ルニ推通ル  
キ謀功ノ事一三如ノ法ヲ以陰陽  
待對ノ備ヲ儲敵ヲ推ニ常虵ノ  
變大軍ニ切處ナキ武畧ヲ以其後  
ヲ攻ルナリ三待對ノ勢ヲ打ハ  
左ヲ攻ハ右ヲ打右ヲ攻ハ左ヲ打

一  
レシ然常虵ノ首ヲ以其後ヲ攻  
ルニ勝利無疑四敵待對ノ勢ヲ不  
打シテ兵ヲ引拂常虵ノ首ヲ打リ  
ハ覆兵ノ有無ヲ見切リ跡ヲ攻テ  
常虵ノ首尾ヲ合敵ヲ打バシト云  
ナリ口傳深シ  
一險山ニ登或ハ茂リニ隱手配ヲ宣  
而吾ヲ攻待敵ヲ打武畧ノ事一三  
如ノ法ヲ用ニ林中ノ旗ノ虛實三  
覆勢ノ有無ヲ計リ四四方ノ通路

ヲ守ル武畧五敵ヲ勞スル謀功六  
常虵ノ格ヲ以敵ヲ打ベシ各口傳  
深シ難功所ヲ取吾軍兵隙ヲ越ル  
一敵隙難功所ヲ取吾軍兵隙ヲ越ル  
半途ヲ打ニ是ヲイトフ武畧ノ事  
一三如ノ法ヲ以テ敵ヲ推レ變虵  
ノ格ヲ用其左右後ヲ打ベシ二一  
二ノ軍ヲ以大伏兵ニ用其手配ヲ  
宜而敵ヲ打ベシ三敵ノ待所ヲ捨  
テ彼ノ方ヨリ働入ニ敵又彼シヲ

捨矣ニ來テハ三如ノ法ヲ以是ヲ  
打ベシ兵法曰有變客為主變主為  
客術ト云ナリ口傳深シ  
一林中ニ兵ヲ備堅固ニ守ル敵打武  
畧ノ事一三如ノ法ヲ用ニ風ノ順  
逆時節ヲ窺三時日ヲ計リ火ヲ以  
攻ベシ兵法曰祭火有時起火有日  
時者天燥也日者月在箕壁翼軫也  
凡此四宿者風起日也凡火攻者必  
固五火變而応之火祭於内即早應

之於外火祭而其兵靜者待而勿攻  
 極其火力可從而從之不可從而止  
 火可祭於外無待於內以時祭之火  
 祭上風無攻下風盡風久夜風止凡  
 軍必知五火變以教守之云十リ  
 口傳深レ  
 一歛險地ヲ取リ吾顯地ニ居ル時ハ  
 速ニ其地ヲ可避事一人數ヲ二分  
 二而其一ヲ以歛ヲ推ハ二ヲ以  
 宜キ地ニ備ヲ移シ三對勢ヲ引拂

一武畧各口傳深レ  
 右山險ヲ用衆ヲ以寡ヲ打ノ法ナ  
 リ故ニ衆戰ノ要ハ三如ノ法ヲ以  
 一向ニ裏變地ノ格ヲ用勝利ヲ全  
 スベシト云ク

止戈樞要券百四終