

明月記

正治二年七月

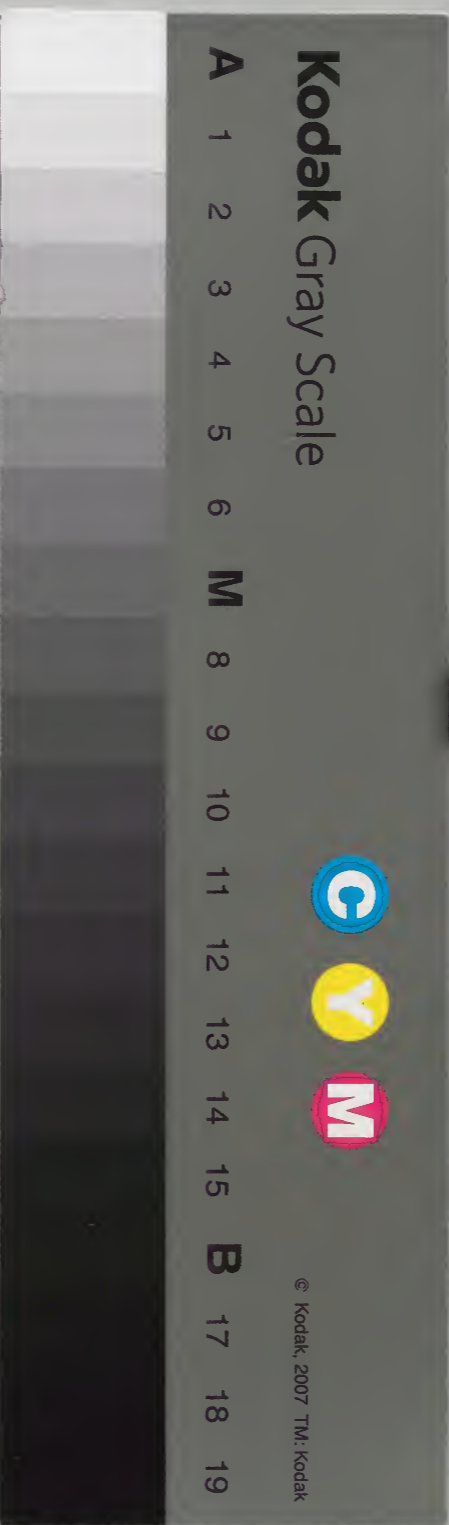
十一

一五六四	和書門
一七八四	類
一七六八	函
一七四六	架
一七四	冊

一五六四	和書
一七六八	類
一七四六	函
一七四	架
一六二〇	冊

新獻

内閣文庫	
番號	和 15614 <sup>2</sup>
冊數	67 ( 12 )
函號	161 133

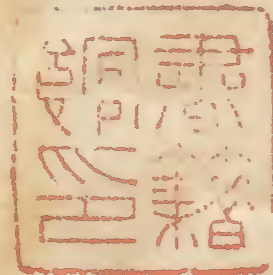




正治二年

七月

一日 天晴



靜者自御社出來臨乍恍令加護身之處  
今日者無為劬驗殊勝風悅無極今日獻出  
車於八条院御幸鳥羽殿今夜即小浴心中

有所存始精進了

二日 天晴入夜大雨即休

淺草文庫

和學講談所

今日猶護身遂以無爲閣梨驗德又信力令  
然也 明日御幸止了云云未聞其子細或  
云天變等殊有御慎故云云  
三日 天晴未時許雷鳴小雨  
未時許雨霽後出京參詣乘輿必著小屋入  
夜宮廻即通夜心神猶不尋常夜雨降  
四日 天陰雨灑已後晴  
曉退下依凝信心雖遂參詣心神甚愜喉氣

猶疋還下後沐浴夕相扶參御所入夜退下  
五日 天晴中夜甚雨  
未時許向坊門靜閣梨來候乎此病只同事  
加護身可試之由有女院仰每事貪乞之間  
往事相違猶向日次又可相語僧之由示付  
閣梨了昏黑參八条殿以女房申病者之有  
樣猶可祈之由有仰事即退出病氣甚不快  
進退不趣

今日隨漁父之誨被追從之付或人示此事

單衣重二領紅袴二腰生小袖二領

六日 天晴

三名自乳母許飯來午時許令參御所

夜前事已預自筆返事可謂本意

七日 天晴

三名又參御所 心神猶甚惱

八日 天晴

三名參御所 今日不能念誦心神猶甚惱

夕扶病參大炊殿心神有若七年足振甚起

入夜飯

九日 天晴

早且密々向嵯峨心神殊惱長途雖難堪年

々有障不見秋稼之時昨日木守丸來已歎

獲之由告之仍強所行向也庭花已綻不異

秋盛蒲色又以同前是西郊之驗欵云為珍

今日前田  
人云今日京中騷動武士集於六波羅之  
不知其由  
十日 天晴  
申時許出嵯峨殿洛日入以前入九条心神  
殊惱 武士事似有實事云云不知其由  
但大略天魔所為歟無性昧云云  
十一日 天晴

三名參御所 夜前深更許夜半大臣殿御產  
成子殿渡御南殿今度此日可令忌給是依  
依院令忌給云云健御前今日以聖尊園梨  
被始護身云云依病惱無術此事不能訪見  
十二日 天晴  
三名參御所 今朝心神聊宜午時許沐浴  
大臣殿猶渡御七条殿云云女房御心地猶  
不快仍令申暇院給云云

十三日丁卯天晴

曉鐘之程車馬喧令尋問大臣殿御前令絕  
入給云云乍驚以忠弘令参門边令伺聞  
來云只今親雅卿季長朝臣入道等参入人  
之雖有周章之氣當時令復例給之由侍等  
称之云云自先六日赤痢病大事御坐堅固  
無御食事云云御産以後弥以如此仍偏令  
弱給之間無其憑云云

遲明殿下北政所御同車渡御云云無程還

御但被立门外給之由御共人辰時許与列

参入之由聞之以忠弘回答火急御之由被

示之小時又故奏遂以一定云云

此上辰及闻子細無常之理雖不可驚臨時

心神如無折節籠居旁為歎

抑此一家滅亡有列案歎連年有此事誠可

然事也御年九四建久二年六月配合于今

十年之中誕生男女今度相加七人被御遺第七產  
產必有事云云之殊有御慎傳聞殿下頻被  
之田春以後間之誠嚴重歟仰可令渡給南殿由御傳上下十余度往反  
無其御返事云云或云臨昏明日可渡之由  
令申給云云又御葬儀光明院之由粗有其  
聞未有一定云云入夜左大臣送傳者可申  
大臣殿事等相示之答所勞籠居之由了  
十四日 天晴

今日心神聊宜仍念誦

未時許拜盃供送性法寺入夜密々乘車出  
八条面礼不輕亥時許法性寺方有火小屋  
云云柱松火所伴云云  
女房說云今夜大臣殿渡御南殿云又傳聞  
今夜彼御入棺云後聞其事云公達奉具夜  
半許渡御北殿若宮御生宣旨爲家云云  
十五日 天晴未後大雨雷鳴即晴

心神猶不宜今日服藥 茲猶不指出

今晚白川法印御房出修行給日來御坐七

臣殿相共出給仍以兼時為御使被奉止曉自途逐電云云

鐘之程周章向山崎边云云午時許還來皆

思切了不及被止仰之由申給云云此条云

可然不被奉止欵忠言云云

已時許內供來臨宰相中將有示送事等其

內院有百首沙汰其作者可被入之由頻執

申之由也若為實事之極為面目本望執奏

之条返々畏申之由返答了云云

申時許雨止之後女房相具小兒二人向三

条坊門秉燭程還來云云

傳聞前左大臣兼雅重病獲麟昨日被逐出

家云云今年五十六云云

酉時許僧正御房自此御坐令向山崎給云云

今朝參御坐給其間未時許以兼時有被申



院事其後待敝委令向給之不知其由傳聞  
法印御房日來修供一壇法其外無別御祈  
又其時不坐逢給事切了後自九条殿奉喚  
寄可副候大臣殿給且如御食事可申差給  
之由被仰承之委入後殿給御入棺以後大  
臣殿渡御本殿同可御共之由申乘車直向  
山崎給是修行深滌意以此次可遂之由思  
企給云云此事似無由事次世風聞不穩使

欵但此聞出來之後敝京奉為彼可見若欵  
強不可被止欵如何不聞餘事閉門  
昨日百首事僻事也全不被入其人數是存  
之內也

十六日 天晴

午時許入道前左大臣兼推薨逝云云仍御

堂上渡給故親輔朝臣南家云云折節兩方

事亦不便欵

此御葬猶法性寺御領之云其間大臣殿可  
御川原東光明院坤方人家云未聞其  
本主人傳々說聞之

奈良禪師故僧部弟子并母儀等送事恒例所進

依令進九条殿以後書狀侍女房何事在平

之由有御許云云

十七日天晴

東燭以後扶病參入大臣殿着香不昇謁兵

部并清實等粗問不審事等仲資朝臣奉行

此間事云在御前申御墓所事等

參籠人定雅有家信定具兼能季過分四五日追可籠仲資奉行清實國墓有長

信御所如昨日聞川原御家也

御墓所法性寺山上御葬送來九月雖以參籠其

可參云云當時留七条殿人女房四人其內御女高倉房御共有志之

尊長法眼其外皆渡此殿云又云其日

御出家之儀云云彼旧臣男女之輩多菩提院可宜由

難淡申云云而大殿仰法性寺可宣之由被  
定此外無聞出事

小時奏北殿謁女房八条殿三品被奏之間  
不能申入所存示付女房了奏筆伺候之間  
事只左右可隨大殿仰之由也

前藤少將奏會數刻言談之後深更退出  
行步猶甚毛駒每事違例不合期此病極爲  
奇御堂上渡嵯峨給云云粟田口喪家可混

合仍被渡遠所云云折節兩方似奇特

家網等無左右可供奉恭送御輿之由所望

許容云云予所存甚不可然如此事爲表

有志田相交者臨時誰人可不供奉欵然而  
自古皆依所緣事故欵非指緣人追從還以  
無詮爲傍艷因緣欵上御許之条頗無謂事  
也全不可所望爲所持者云可無使欵但可  
隨仰耳心神甚不快不心例人之間坊門事

忘却不問安否亦不便

十八日 天晴

早且內供未臨依請也院百首作者事為相  
尋相公羽林也昨日以消息示之返事云事  
始御氣色甚快而內府沙汰之間事忽變改  
只撰老者預此事云云  
古今和歌堪能撰先事未聞事也是偏耽季  
經賂為弄置予所結構也季經之家後家之

人也全非遺恨更不可望但子細密々註之  
送相公許了為漸々披露也可存知之由有  
返事

今日心神猶不快不指出今曉健御前被追  
物氣云云是依無用途歛不便

十九日 天晴

內供又來臨依招請也又令違所思了  
心神猶惱不出

今夜宣陽門院御幸仁和寺云云上西門院  
御遠忌故欲借送馬於隆範云云

北日 天晴

宗基來相示庄之間事耳

今夜七条殿御葬送云云大臣殿不渡御本

所自畫御法性寺云云定清寺東之山云云  
其所法性寺殿下御

見物青侍等語云亥時許令出行八葉

車簾懸樣等如例下簾亦例下簾

宗雅顯季朝臣步行先陣令相具侍七八人  
武士等

又尊長法眼同相具武者數十騎但乘輿云云

御車後國行清光堂清堂清等之輩諸大夫

六七人不慥見侍等在御車近辺云云

自余人參大臣殿御共之由風聞今夜不出

現人定處不忠欲病患無術之間已無計略

北日 天晴

曉以後腹病忽發苦痛無為方劑及數度又  
心神甚惱頭痛手足痛以有溫氣但身殊不  
溫云云心中殊違亂午後腹苦痛雖依餘事  
猶以同終日不食無力又殊甚  
今日堀川殿參、料車如例依召送之入夜  
被參云云又小阿射賀沙法者來告地頭張  
行不當事等成下、文了  
廿二日 天晴

今日心神尋常沐浴 今晚法橋院 聖護

後見少納言內侍 逝玄豫列有音信以忠弘令參御

所問答入夜覺盛歌仙來示病由不相逢

廿三日 天晴申後雨濼臨昏甚雨

備列借牛參六角堂今日心神無別事

三名參御所

廿四日 通夜雨始注曙後雨止 天陰晴雨時降

申時許參御所入夜退下三名同參

後聞此間仁隆法印祈雨御祈云云如東寺  
長者重有此事功者歟

廿五日

陰時雨濛

午時許參御堂中將殿見參西時許參東御  
所即退下權京兆來臨爲示合百首事也并  
置之身更不及其沙汰歟依昏謝返即參大  
炊殿夜半許退出

廿六日

天晴

申時許參御所即退出參法性寺御喪家所

著當不昇

但不逢人二七日御佛事云云聽聞之

間不見來

以侍可申女房之由示付了

又信光相逢

日在山

退敏參御所又退下昏黑行坊門之前散不  
審向宰相中將許即被出逢有所勞此兩三  
日不出仕云云

委被示告院御氣色趣等違所思退敏于時

亥時許 此百首事凡非叡慮之撰之云只  
門物狂也可彈指

廿七日 天晴

參上相次參御堂中將殿退下未時許出京  
入嵯峨萩花盛之由木守丸告之仍來臨近  
邊井水多為旱止此井水又及少云云

廿八日 天晴曉雨降

已一點出嵯峨向仁和寺与別能季為妻父  
朝臣

修正日佛事聽聞示由昨日招請導師

早來此外無人小時漸可始之由示合著堂

前座訖之後人々漸來會重季一 忠行一

家網隱岐前司師季 諸大夫長俊以經信光

敦宣成廣業賢等教反取布施

予可取別錄之由亭主示之此事恒例殊緣

者取之雖頗無所批枉可取之由被示仍取

之置導師布施訖之後未置諸僧布施以前  
自聽聞簾中押出之予進寄道場取之副



御簾置導單衣重也此祿出樣當座示合長

師近邊後等所定也是又恒例也

布施講師北被物五草請僧各五被物二草

物事了各退飯云云又還來嵯峨北小屋

源少綱言坐之由聞之仍向其所談話夕飯

廿九日天晴

午終許女房一車來臨九条殿之丹列越前

參詣廣隆栖霞寺云云小時相具參法輪以

舟渡之礼佛之後又還入小浴之後赴飯洛

即日入

八月

一日天晴

未終許出嵯峨參御堂礼佛之後騎馬參北

野今日御輿迎云云雖頗晴猶於閑所

奉幣出御之間奉礼信心殊深年來常故障

不參過嚴重之日奉拜也殊以感悅別有所

請申事神輿出御之後漸退出自馬場埽東  
大宮南行洛京於大御門前日入  
齋宮參人之公御以下出陽明門各出了  
後漸行出待賢門邊暫待昏黑中御門東行  
參大炊殿淨衣雖有恐自閑所參成終許退  
出夜半過間青侍等云忠弘宅群盜入拂  
底取雜物僅存命云云信乃小路高倉近邊  
怖畏難堪

二日

天晴已後雨濼間休入夜甚雨

午時許參八条殿長經朝臣云院御祈用途  
可被沙汰進料吉富庄布所被催也又十二  
日吉御幸七日御參篁間事大略暮御  
年貢內可勤仕由可有下知者重疊不便欵  
可下知由答了小時事了取布施源中納言  
在座隆信長經朝臣予公仲隆兼清季  
等也即退出參御堂中將殿見參又參

御所退下

三日

陰雨

殿下昨日御不豫之由今朝聞之乍驚奏上  
御脚腫夜前令恹給但今朝無為猶御步行  
有煩之云女院又依御風疑御顏上有御奇  
召醫家等可有御中風氣之由申之仍燒棠  
令中御云云刑部三品有逝玄之聞又云蘓  
生了云云

四日晴陰

午時許參法性寺殿御之墓所与有家朝臣  
暫談語之間還御來十八日可有一品經其  
經体可示人心云云定過差出來欵如何入  
其人數了小時退出奏御所又奏中將殿長  
經朝臣參入河内讚良庄畚宮木柴繼責之  
内自坊門以使被示仍示休了以書狀示送  
權弁云云又三崎庄地頭之間事書折紙可

進可仰遣鎌倉之由以景親有殿仰可書進  
之由申了 三名向乳母許了  
夕人云刑部三品一定七逝 申將許  
入夜北政所御八条殿献出車了  
深更中將殿俄於女院臺盤所边有侍事只  
二人也闲中秋景多子夜退下  
五日 天陰午後雨降久甚雨  
酉時許參御堂相次參御所御中風氣猶有

率尔沙汰有御灸治 之時成參勤  
今夜中山内府子僧都初參護身了  
六日 終日甚雨如注  
早且依番上格子院号始參訖先資來相乘  
參大炊殿未時許退出向三条坊門謁内供  
即飯家去夜左中辨息首服云  
夕凌雨下格子退下

七日 天陰雨時止午時許大陽適晴

未後又雨下

午時參御堂即參御所今日猶御參云云

八日終夜雨注又洪水歛終日

不止入夜殊甚

今時西方湯殿邊破壞雨不止之間聊引直  
之處抽竹柱立木柱此事依西方年相方思  
出之仍相尋定平之處可憚之仍如本指  
入竹了以嵯峨為本所之間存無其憚由之

越去六日不方望仍有此忌云云夕洗髮雨

脚如注不出家外

九日云云去夜今日雨如浚無聊隙

河水大溢田畝又為水底

早且相公羽林夜前百首作者被仰下之由

有其告

午時許長房朝臣奉書到來進請文了今度  
被如条殊以抃悅於今者雖不可淡是偏凶

人之構也而今如此二世之願望已滿  
已時許女房向三条坊門自昨日懺法  
予依字經不出  
入夜凌雨參御堂奉謁中將殿遂下  
稱御匣殿料被召車終日終夜濕損欵難堪  
諸方已有水損之聞每早水貪人如何誠  
可哀

十日 雨猶如注

終日蟄居入夜北方有火塩小路  
之即滅了家清、房卿又給題云云是皆入  
道殿令申給旨也五六度付頭中將達因府  
人數被定難加之由答之仍被進假名狀出  
御之間傳持書參入之間以上北面直召取  
御覽即被加三人不論親疎被申道理云云

十一日 朝間猶雨午時天始晴見日景

申時許三名來自昨日有疠氣云云殊以惱

酉時許奏御所入夜退下之格子  
御不豫事只同事云云

十二日 天晴入夜漸陰曉後雨下

未時許小阿射賀沙汰人百姓等引率未有  
示告事等

夕奏上下格子引退下慶算法橋入來相逢  
之間言談數漏夜半許退飯丑時依停奏上  
女院密々御々堂初御幸以前依事憚被用

中將殿御車繪部之口

午御車引立西大廊之間槌鐘即還御了退

十三日 天晴未後雨如注入夜雨止

未時奏詣北野自歌一卷入箱預祝申僧可

奉納之由語休了先日奏詣心中祈願已以

滿足仍重所詠進也凌雨昇降退出奏大炊

殿入夜飯序

十四日 天晴陰雨降止風烈

午時出京參法輪之間隆衡朝臣兄弟濟々  
在河邊仍逃憑嵯峨之間雨急降及日入又  
晴即出嵯峨遂參詣晴昏飯洛於河上向月  
入京直飯宅

十五日 天陰雨晴灑

巳時參成菩提院小時衆僧參着三条中綱  
言兼家着座令說結願經下午長所衆遲々奉  
行宣房催之曳上鴈一口布施中將成定成

家朝臣弔保李朝臣重定家方等取之長經  
朝臣宣房等為院司行之即退出參御所退  
下丹列又給院百首題  
入夜參八条殿一品宮所苑也八女院殿上  
為侍所

以一品宮殿上為勅別當座適東障子敷疊  
一行西北上居饗亥時許師參入即着座先一献長  
經朝臣豫相示之弔勸益此事不知可否向



其座東面坐

隔板也

撤了還飯諸大夫

簡行時

取瓶子次立箸歛不直見長經朝臣立取目

時勅文即召切灯臺硯等諸大夫同侍之時

國此間減事在中將顯行予等著侍所端中

將帶叙所司歛折紙并統紙豫書予取之枝見上簡見了大

用通折紙取之卷直文執筆書入之

大宮少將 中務太輔 國々國々國

此三事ヲ書入也 卷直覽上簡所司進寄

取硯授中將々加判卷之授予々又加判御  
所司各起座退出未始之間侍一人初參予  
着行

十六日 夫陰雨新灑入夜晴

鷄鳴之程參上御堂無程御輿出御予資家

國行信光騎馬供奉布衣經七条大宮四条

大路自西京田中了出廣隆寺西門前出大

井河々無御船不令渡給以信光乘小舟被

供灯明法輪即令参嵯峨釋迦堂又於大門  
居御輿以予被供灯明即還御被早入御輿  
於中院草菴面目耻辱計會令上蕃御覽內  
勝地之由被仰即御故內大臣殿御墓所大  
原尼公被参此所云云入御之後各退下予  
入私庖沐浴國行信光來同浴但無食  
未時許飯参少將相共遊行臨昏還御於穀  
倉院边路令度但大内日入於七条玉生边  
西南如普通

秉燭入御了退下

十七日 天陰

已時許参院布申入女房退出

参大炊殿申時許退出

十八日 天晴

已時参法性寺殿大臣殿始昇著座相具

一品經捧物水精念珠銅枝人之漸進之云云

成定中將参上同昇了年終五七日例講但

此御一家無五七日副佛事云云只每七日  
別御佛事每日佛事之外有之如二三四七  
日長說經之間及日入  
次一品經供銀圓能律師初夜之程事了  
取布施退出  
親雅卿定雅朝臣成定一有家一能季一  
信定諸大夫等取之 入夜果云來

十九日 天晴

世房向嵯峨向三条坊門相具 車女房等

云云詠歌辛苦不出門

廿日 天陰晴

參法性寺殿參御前見參移漏退出  
被仰和歌事等御氣力不異尋常在為悅

廿一日 雨降

參上御所昇御堂退下  
入夜健御前被渡此宅

廿二日 雨降

依召參殿下御前入夜退下

廿三日 天晴

右中辨奉書云百卷明日可進卒尔周章

未時許參入道殿愚詠二十首許不足所詠

出經御覽仰云皆無其難早案出可進之者

又見御歌申所有退飯

廿四日 天晴

和歌周章指出僅書連之

未時許參法性寺殿令御覽歌一卷經供艱

了成定 家雅 有家 以下取布

施又有女房佛事依及夜宮退出參殿下御

前御覽歌又御讚岐百首見之

廿五日 天晴

又持參歌於殿御前撰定書連之午時許退

下猶三首許不耳心之由被仰雖案不出來

又一二首許書之付女房經御覽宜由有仰  
又申合大臣殿了書連東燭以後持參院付  
右中弁進入了隆經卿同參入道云云  
當時進人云云

白川僧正云云權大納言云云兩三位云云

隆經朝臣云云生蓮云云寂蓮云云

入道左府云云入道殿已上二人  
今朝云云

尚書參御前後退出參大炊殿夜半許退出

廿六日云云天陰辰後雨夕後甚雨

已時許依召參御前暫退下之間頭弁送書  
狀云同昇殿事只今所仰下也者此事被存  
外日來更不申入大驚奇夜部無之中有地  
下迷懷忽有憐愍歛於昇殿者更非可驚又  
非懇望今詠進百首即被仰之奈為道面目  
幽言為後代義談也自愛無極

道之中與最前已預此事更云云不及左右師

申此由了早奏入可畏申由有仰事尋求僮  
僕之間及晚景參入又謁尚書長房又逢康  
業皆只歌物語也  
每云夜前進入百首之後又依召安無他事  
只可仰下昇殿之由有仰事云云是皆以此  
道面目也并悅有餘凌甚雨退下  
廿七日 雨降入夜大風  
午時許奏法性寺殿

初時及申時事始秉燭以後取布袍

藤宰相

親

三位

經

隆信

朝臣

家雅

童季

有

有家一能季一保季一資家一賴房一侍從一以下

諸大夫等也導師十七請僧各五

事了奏御前蒙御返事飯奏又申之退下

今日御願文成信書之殊以晴人拭淚

廿八日

天晴雨灑

今日世房等向東山 午時許奏大炊殿飯

路向四条三名乳母宅入夜飯小阿射賀新  
地頭補改之由有中將消息之間事也  
今度歌殊叶敷慮之由自方々聞之道之面  
日本意何事逼之乎

廿九日

夜雨止朝天晴

早且奏上之格子

今日御法事也

未時許奏法性奉殿

東帶乘  
信列車

申終許御導師

良宴  
法印奏曼陀羅供有執蓋無輿讚衆十人也

公卿二人

親執  
季經

著座

直成

時許事訖取布施

退出

宣房今日行事件資布衣

隆信成定能季予保季朝臣

國行清光等以下諸大夫也

昨今二位殿御產氣之由風聞之云但非火

急儀歛彼御所狹小之間外人亦奏之云

鎌倉返事書送了承了由也

刑部三品逆候之向頭兼公清每度取其布

施云云公清公胤法印之縁歟可貴賢慮

廿日 天陰辰後晴

巳時參上參御前承仰奏法性寺殿之間御  
御墓所了仍追參彼所本自騎馬攀峻且小時又  
御覽山峰方人之騎馬參所乘馬忽卧深泥  
鞞濕損了仍与兼時信光等步行以最賜金  
剛院乘兼時車皈參法性寺御所  
有家朝臣暫談之間還御之後又參御前入

夜退出騎馬皈參御所退下

昨日有御產氣云云未及火急

九月

一日 天晴

巳時許參上旬御後陪膳又退下參中將殿  
又參御所參御前小時退下仰云明日可向  
粟田口彼布施取五六人大知而無可行何  
人此由自是可申左府也者依無日次明日



可申昇殿度其日如此所事私雖無術事兩  
方人數可入共不參之似反忠昇殿於事尤  
屈於之条可見若仍不申此由只以隨仰可  
爲先何事在平之由案之申領狀了  
嵯峨尼上御佛事也偏此殿御沙汰云云如  
此之所事枉隨不好只隨殿仰拜

二日 天晴

已時許參內於天上口招出新藏人小冠也

不具隨身藏人出逢之間帶野釵取笏相向  
還昇又還來舞搖撒釵笏昇殿著殿上但五  
人簡事心用可有沙汰之由觸之小冠依不  
可叶也又略湯漬直出上戶藏人被具御膳  
即供朝膳昨日所示此由也藏人一人非藏人一人  
供了內侍鳴扇仰罷撒之昇出臺盤了又御  
膳本番人可參云云小時退出昔知音女房  
等無一人只見異類不言姓名人不知參入

道殿申承年終許退出向栗田口兼季朝臣  
忠明以前在座追加隆信朝臣盛經等來會  
國行之事始請筵西時事訖取布施隆範隆  
兼七人数多取之退出  
攀筵鬼飯洛日入以後即飯九条依窮屈  
名奏大臣殿入夜奏御所謁前少納言中將  
殿御共奏御堂少納言向奏又深更卒尔許  
少納言了退下  
多首出

三日天晴

已時許奏上奏南殿見奏之後退下申時許  
沐浴東燭以前又奏南殿御共奏北殿退下

御裝束黑御直衣指貫  
只如重服也

人之云昨日親雅卿御佛事午時許御止日澄

憲法印導師秉燭以下御布施其後於御墓

所御吊供艱

次還御例時布施了御南殿云云

參入人親雅卿李經卿宗雅成定顯兼有家  
能李保李朝臣賢家宣房等以下

四日 天晴

參上又參大臣殿申時許退下度身法橋又  
來語歌沙汰等

五日 天晴 陰入夜果風雷雨

已時參大臣殿小時退下中將殿令還八条  
殿給仍參御堂又退出參大炊殿給御歌見

之皆以神妙秉燭之程飯序又參大臣殿又  
見御奇殊勝不可恐儀深更退下之後大雨  
雷鳴今日延壽御前被渡被相是調健御前  
被飯

六日 天晴

未時許參上參左大臣殿有家朝臣相共伺  
候良業參入申終許退下

七日 天晴

午時許向御匣殿里亭五條坊城訪申病腫物相次

向大宮宰相許言談之後奏三條殿相次奏

內即向頭中將直序秉燭之程啟家

八日 天晴

奏上奏南殿晴光奏語云昨日院忽有覆物

御分已以高名云云入夜隆信朝臣被乘和

歌事也云猶以殊有御感云云可謂面目

射覆物

占今日庚申時加申 河魁臨卯為用將六

人之中太一大寰終神后騰蛇 卦遇睽茹

三光

推之以糸帛為緒非印鑑有光色水器次

其像類龜申虫三百六十靈龜為之長在

北方終得神后是也

正治二年九月七日陰湯權博士安倍晴光

霖雨御占沙汰之間

院御所春日殿公

問之事畢為右中弁

長茂朝臣奉行被出覆物御

硯毫入檀紙言

金見摺文字字八組被結上而

在宣以下覆物御占久絕了末代者難占得

之間申上了而猶可被申之旨有仰之間占

之在宣資元朝臣云云金玉之類也恭忠以

土金和合成入水物也色黃云云家元金玉

賤也其負六若三有負念珠云云次云在宣

覽元神妙占寄之晴光恭忠感恩食云云字

之眉目道之冥如何事之如之哉退傳承之

次云件御午莒以錦九折立仍系帛類見欽

九月 天晴

辰時許出京參詣法輪寺

過四糸來田中出大井河深泥落馬

入嵯峨下人等令食了參御堂飯京入法眼

房不謁

出行云云還家于時午終

申始許參大臣

殿見參之後退下女院下格子

賢宗少將訖

退下秉燭以後東帶奏一品宮御節供長將

長清一人退出奏御堂仰云可暫候仍退下

六度往反又著衣帽皈奏深更終丹後歌見被召入南

面承仰申所存退下大炊殿自昨日殊重惱

御云云自去二日御氣垂此兩三日溫氣云

小阿射賀地頭事又以服部申之

十日陰午後微雨及申其雨入夜注如

已時許奏大臣殿御共奏御堂北政所明日

者奏賀茂給

又令奏改於御前評定丹後歌酉時退下三

名來不用北頭奇恠之由所知小阿射賀了

十一日天晴

御月忌十三日次不宜仍今日被修御佛事

已時許奏大臣殿即出御御墓所依馬邊

々乘車与豫列直奏法性寺殿与僧暫談之

間自殿有召仍皈奏於川原逢長俊院御所

御産氣之由示之奏御堂給丹列歌又見之

人々云御産已成了云聞之退下使御前送坊門依被始日吉精進忌此間也予騎馬参御墓所之間於途中奉逢還御即入御法性寺有御佛事一座訖取布施即還御参御前有歌沙汰等之間有僧正御房御消息已時七佛薬師月中時御加持之間無爲皇子誕生云云不聞他事酉時許退下如範俄入來有示事入夜又皈参深更退下

十二日

天晴

午時許参上相次参南殿終日在御前成定中將参着沓在地下粗語昨日事等

聞御産氣由馳走先是成了

先孔雀經法被引御二足

仁和寺宮

一正少將忠清

女郎花織物袴衣袴色生衣午袴鉗鈕

近武白襖

一正左衛門佐隆仲

顯文紗二藍袴衣女郎生衣午袴鉗鈕

武女白襖

次七佛藥師御馬一疋賴武兄弟引之

仁和寺本法親王以仲經朝臣為御使被進御馬云

次法輪院僧正一疋依繼武景引之

次宮僧正又賴武兄弟引之

次宗行奉行取生御衣二重織物御衣七青單衣

置宗賴御前宗賴召寄在宣給之出庭拜出

之間奏忠大怒高聲申云在宣別祿依何事

候乎非御卜叶樣日來御祈奏忠一昨日奏

入御卜申云明後日巳午時若有別祿之奏

忠可給身帥聞之密語申事由宗行又持來

女郎單衣一重帥云今度誰人可給乎頭禱云

宗行可宜宗行即取之給奏忠之咲袴給之

又拜退出醫師御付物三等於閑所祿之

御修法僧祿殿上人著冠飯參取由被仰

之間不見其後事念出之間宗行以人仰云



取左大臣殿中張布施者不可參者申參  
由退出仍不見他事云云  
參公卿不幾外人參入隆忠大納言直  
公繼公房中納言次明卿等云云  
近臣於實教卿依仰不昇云云  
內春宮當時不混合二条殿猶不可混  
留身人被差分云云職事之內頭身一人  
依仰昇候

勸賞

新法親王

孔雀經以行秀已講任權律師

前僧正

七佛藥師以仁慶大僧都入道用叙法印

本法親王

佛眼宝珠法以成宝大僧都叙法印

宮僧正

六字法以公曉叙法眼

法輪院

五壇中壇以圓晴任權律師成親卿子

御給者五人御禪林寺大政入道子官勝院

實慶

道譽僧都叙法印

長嚴

給法橋一人

覺實

同

良親

松殿子衛門  
佐腹隆仲元

以真寬僧都叙法印

成圓

轉任小僧都

送賀札送親法眼公曉也

戌時許退下

申時許長房奉書云廿首歌

可忘進明且可持奏之由進請文了

奏御堂退下

一寢之後乾方有火八条殿边也周章馬牛

等遲々搦求馳奏東洞院

房宅也  
梅小路南

火太熾盛也此間北風廻西方北對边已以

無人覺出欵女院一品宮已御、車之被立

御車西门内通賢御騎馬有其边某甲遲也

於堂上可行事也憶病所致欵御所上人甚

少是又無行人候故也但風不吹之間還以

爲爲不還化所滅了即寄御車訖其後退出

公卿五人不參無悲也親國賴房等以下也  
世上人以可悲故院御時誠以玄隔  
十三日 天陰午後雨下漸甚雨  
已一點參大炊殿以雜色尋右中辨只今參  
由相示仍參院 春日殿 鳴絃五位六位等在  
侍座公卿直衣在中門廊边兵者皆不昇  
伺候右中辨參入付十首哥了持參之後退  
出読書儒士盛經爲長

參僧正御房達成圓僧都示慶事

只今爲御湯護身參上給

退出參内藏人依調陪膳也御膳遲之相待  
之間殿下參給入鬼間給一間予在渡殿清  
信在御共暫隱居下待之間出給了仍  
供御膳了即退出殿下經南殿南簀子代往  
反給頗輕候欵如此貴人卿相等多經御後  
欵如何

飯家著衣帽等參御堂依百也相供參法性寺

殿之間於川原已還御下車參御共於南殿

見參之後又參御堂秉燭之程退下

十四日 天晴

猷園梨來大政入道殿御子新法印示送歌

事可詠奉由領狀了午時許參南殿見參

之間入夜御共參御堂退下

十五日 天晴夜月清明

申時許參大臣殿入夜退下今日被始御懺  
法三崎所滌物昨日送權右近許了

十六日 天晴

早且取懺法散花番也日中遲々及未時許

仍退下女房向三糸坊門北白川云

依召參大臣殿又參御堂入夜北政所還御

所寄御車退下

十七日 天晴

午時許參大炊殿西時許實宣少將參會帶  
參七夜云語云釵事申合入道左房被命云  
雖院御所諸大夫後送不被運殿上仍吾愚  
具等可令帶釵者仍無左右所帶也公清少  
將親長尉等又如此盛信少將等又々不帶  
三夜不參五夜始初參自七条院被獻御衣  
公清實宣取之所持參也措笏云其外示他事  
乎即退出參御所退下今日殿御心地殊六

借御云云日來偏有御參爛之由而御足腫  
事外痛給云云

十八日 天晴

早且騎馬向法性寺邊逢圓能律師聊依有  
小事也已時許還來北政所御之堂寄御車  
退下依召參大臣殿申時許退下又參御堂  
又參東殿又入夜參御堂北政所還御之共  
了退下

以經語云

鳴絃五位八人

朝房親長行經以經

六位八人

院判官代三人藏人一人  
春宮藏人二人雜色二人

三夜冬公卿

內府以下十四人

大納言

實宗通資

中納言

實教信清公房兼宗

參議

定輔公經親經

三位

三獻

諸大夫侍送五位殿上人取瓶子云

五夜公卿同之

初獻

範光持參

朗詠

大宮大納言定輔卿助音

二獻

頭辨

院藏人取瓶子

三獻

公經卿

伊時取瓶子

四獻

五獻

實教卿

親長瓶子

在中并公定朝臣御前物陪膳

懷紙依座杖端座公卿料置縁

五位殿上人侍了也

奧公卿料

中門廊逼壁置之

諸大天取之

自七条院被奉御衣

御使仲經朝臣 春宮亮範光相逢申事由

次公清實宣二人取御衣置御前

次仲經朝臣給祿拜出

七夜

右府 六条中納言 公繼 中納言中將以下

又々參加御遊依座狹於本座有糸竹之真

右府 大宮大納言 琵琶實教卿 笛

公繼卿 拍子 中納言中將 隆雅 和琴

忠行 篳篥

十九日 天晴

巳時許依召參南殿未時退下着尋常裝束

參御堂取例講布施

隆信朝臣予資頼 宣房隆範等取之

依御不例於御所南面有講筵依御聽聞之

煩也事了退下又參東殿中將殿俄有言詩

之真女房借車向御医殿亭入夜退下

廿日 已後雨降

已時許參南殿御參御堂了追參上女房云

去夜今朝殊六借候云參東殿相具三名退下

又自大臣殿有召申時許參之間僧正御房

御堂隆信朝臣參會又謁成圓僧都退下

北政所今日殊事不御目入之程參八条院

相次參六条殿

今日御幸還御了云臨時花百首前供之

亥時許頭弁隆雅忠行朝臣等相共講和歌

今夜殊無人北面物等僅兩三石以例公卿

送歌只一人也經家

披講了連歌賦五百句了退出狂事数奇也

鷄鳴以後飯序

廿日 天陰雨濛夜天晴此日改不

鷄鳴自六条殿退下未一寢之程人之周章當如本云



北政所又重令御共給火急之由被申仍警  
騷參上但別不聞出遲明世院渡御參上退  
下往反窮屈請法然房有御戒云又以成圓  
僧都護身御物有被召雖似火急當時又無烏  
未時許退下之間大府卿奉書云今夕酉時  
參給又退下格子了退序

廿一日 天晴

已時許參南殿給百首御哥退出參向入道殿御許有仰

參御堂昨今同御事云退下 著束帶

未時向六条中納言公繼許聊依有示申事

也清談移漏日入之程參西六角入道殿能

列來會大臣殿御歌事委申也秉燭以下參

內勤仕陪膳了即退出途中雨濺即止

自今日六条殿供花云云

廿二日 天晴未後陰

早且參御堂只同事給云云依召參御前

取缺花退下又參東殿北政所可御堂  
之間自南殿有召仍參入小時飯參御堂  
法一座了取布施親雅卿隆信重季有家朝  
臣下官家繼資家以下諸大夫也即退下御  
供花明日  
小阿射賀厨官等依例地頭昨日止路今日  
以文義召問之  
北三日  
天晴漲雨降止

午時許凌雨參八条院東但中將殿俄可有  
詩之由被仰依柳留不取布施  
親國以下參之云退出參大炊殿  
入夜退出向押小路御匣殿亭坊申退飯  
長房今日為院御使參左大臣殿進十首題  
可令急進給由申云

北四日  
天晴

依召參南殿又參東殿御堂等終日入夜景

猶往反深更御供參南殿子夜退下頭辨爲  
御使參入早可令除服出仕給之由申之兼  
了由被仰入夜仰云除服可參院者直衣也尋常  
出仕云云  
廿五日 天陰  
今日坊門向嵯峨給爲沙汰云云  
參南殿有家顯季朝臣等參會今日內陪膳  
番明後日公清少將番々相替了而而大臣  
御出指合有營事由觸藏人判官基邦下於

陪膳者猶可構節由送藏人賴後許了

廿六日 天晴

依召參南殿申時許退下參大炊殿於三条  
邊見火白川入夜飯序

今日上皇御幸水瀨御所明日可還御云云  
廿七日 天晴入夜甚雨

寅時許有女房告仍營參北政所做自丑時  
許御惱女房心地令振給又溫氣御云云遲

明退下早登又奏上其後同事云不及御  
言語亦不便 奏八条殿中將殿只令令奏  
給由有女房命御車遲之被召車予与國行  
相乘又奏入又退下又奏南殿未時許退下  
新法眼來臨談話之後被飯了昏奏内称是  
所勞由齋宮垣下無術之故也勤陪膳公清  
可相了即退出之後甚雨  
今夜女院御堂御方違雨如注不能奏

馬借兵部少輔 齋官次第司長官云  
中將供奉云

廿八日 天晴

静園梨來一日一卷通送頭中將許了  
彼家密々歌合也可判之由有命仍注付之  
其哥公宜是室家所詠歎

北政所今朝以御輿渡御之臺了云  
申時許奏南殿御共奏御堂御祈等小々有

之其中王相祭儀有之用途不足之由聞仍  
申請沙汰之但雖明日可改送之由晴光  
示之仍其由相詰了

廿九日 朝天陰

早且參御堂夜間同事云云又參東御所又  
飯參可參入者礼紙云可伺候西中門方云  
此事不出望以前如此殊以畏申之由申了  
入道殿出給云云

