

時習大概

120

庫	文	閣	内
一	三		和
二	五		書
一	九		
架	〇		
	一		
	號		
	類		

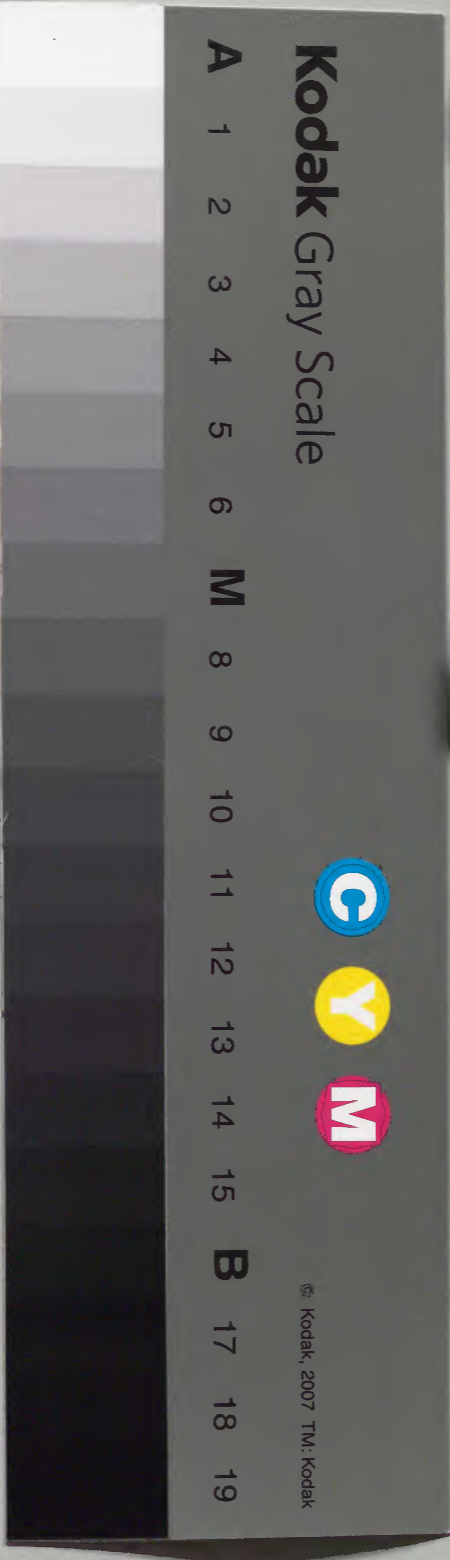
和書
三五九〇一號

乾

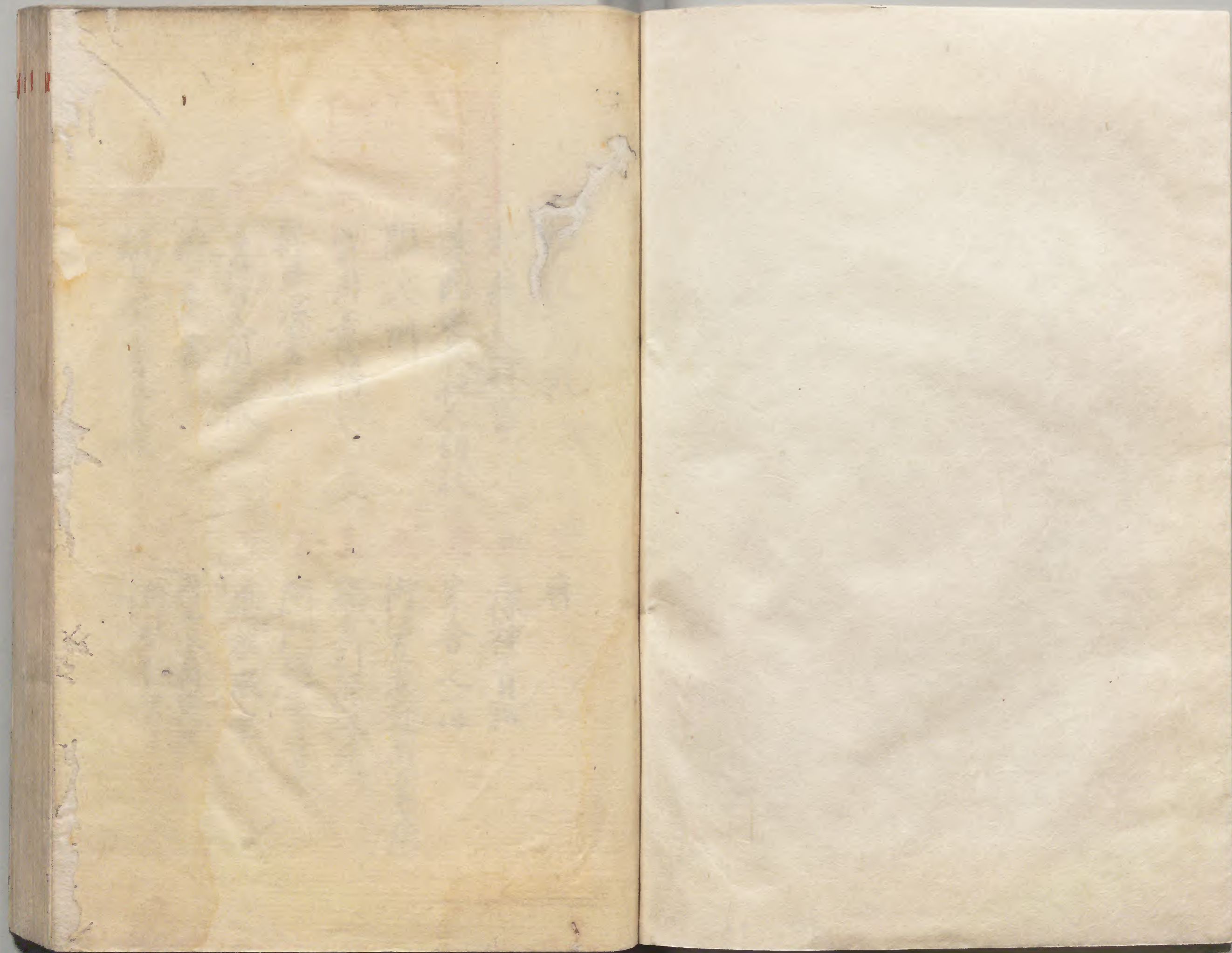
内閣文庫	
番號	和 35901
冊數	2 (1)
函號	181 120

181-120

0 1 2 3 4 5 6 7 8 9 10



糊などで貼り付けられている部分がめくれない箇所あり
綴じ部(喉部分)の文字など開きが不鮮明な箇所あり



一 初役之大概

二 起請文前書

三 遠國出家社人訴狀

四 關八州

五 常用意得

六 評定所書拔

七 寺持券入用之帳

八 御定書

九 諸色御書出大概

十 曆

十一 祿神首塚拵件

十二 牢舎之一件

十三 御仕置者入用品出所

十四 曝者引渡場所

十五 閉門逼塞遠慮

十六 追放輕重

十七

因寄合評定所
訴狀裏書並
論所之事



十 死罪除日 在除月

其 諸色古例新例
其 御代替已来之覺

十一 評定所看板寫

十二 寺社方在 一座諸色覺書

十三 祭禮之覺

十四 罪科之者 妻子御仕置天概

十五 主教者次第

十六 吊届捨子欠落目害故死者之届

十七 弟子取願尖届捨物問帳願

十八 行関所

一 初後之大概

一 寺社法後家 作以羽之朝法用書法花中定之波振願

不...者大目付元老人物在

一 寺社法後家 法後法太刀馬代獻之同法花中若年若元

寺社法後家 法後法太刀馬代獻之同法花中若年若元

寺社法後家 法後法太刀馬代獻之同法花中若年若元

寺社法後家 法後法太刀馬代獻之同法花中若年若元

寺社法後家 法後法太刀馬代獻之同法花中若年若元

寺社法後家 法後法太刀馬代獻之同法花中若年若元

寺社法後家 法後法太刀馬代獻之同法花中若年若元

一 市判并封印用書中 中央より 墨通り 筆通り

一 經年不遠之所使門候不濫之金

[Faint, illegible handwritten text, likely bleed-through from the reverse side]

氏名官

印濫



[Faint, illegible handwritten text within a rectangular border, possibly bleed-through or a separate section of text]

氏名官

判鑑

焼印

- 一 増許定所下出屋ノ市麻下
- 一 川原合口幼若屋ノ市麻下百連ノ役人衣持因
- 一 新免始田合口衣庄肺村院等其役人等
- 一 總ノ麻下
- 一 初年合口長越寺役人等
- 一 月日衆ノ由
- 一 内年合口衣因役人等
- 一 日光寺口西ノ願寺増寺智願院等
- 一 進物一切
- 一 納布
- 一 上ノ寺口西ノ進物納布

始遠國寺院に進托し納りしに當り寺院に
因縁元承合納し奉りし事

一 系大坂博長清溪住持宗良町人寺に納り
大津忠代守於天如代宗圓の事

一 後寺住持沙彌大教秋上之菅清初穂頂戴し
證文審判し依歸し其如判中奉り有

一 以書付上月書ら書付奉り
後寺住持沙彌大教秋上江原家親に連托依歸し奉り
納り奉りし事

一 後寺住持沙彌大教秋上江原家親に連托依歸し奉り
納り奉りし事

一 月書に依りて寺に納りし後寺住持上河原非書
方より取扱奉り

一 許室新く興修す時寺に納りし後寺住持許室新く
後使し奉り

一 今月何れ依りて寺に納りし後寺住持許室新く
大目貫丸一在り奉りし事

一 丁未年何れ依りて寺に納りし後寺住持許室新く
後使し奉り

月日 石良

因縁之人 のり封

一 奏者寺社友没誓詞前書

二 起請文前書

一 今度寺社友没誓詞前書 你僧人等

公儀沙為事主寺社友没誓詞前書諸信等相及之

寺社友没誓詞前書 今度寺社友没誓詞前書

一 仰可申令元主之因由沙為事主寺社友没誓詞前書

一 諸信等之儀云 你出之云 宗相改之 親子兄弟等

一 切儀之任同補相之人云 你僧儀儀儀儀儀儀

一 同名清事

一 諸人等所許之儀云 你僧儀儀儀儀儀儀

一 柳八社友之儀云 親親子兄弟等 好又之云 忠事

一 寺社友之儀云 親親子兄弟等 好又之云 忠事

一 相續之儀云 親親子兄弟等 好又之云 忠事

一 寺社友之儀云 親親子兄弟等 好又之云 忠事

一 願之儀云 親親子兄弟等 好又之云 忠事

一 寺社友之儀云 親親子兄弟等 好又之云 忠事

一 願之儀云 親親子兄弟等 好又之云 忠事

保法法度及懸示海相守事
一 河條目壁書亦足又因事不相守下度
右條之雜乃一更於法遠犯也
式目罰文

三 遠國出家社人其外海狀事

一 所為地之宿事
一 行
但所為地之宿事
行

其所為地之宿事

一 仰領私願之狀事

但其所為地之宿事

一 奉相事

一 海子法事
奉相事

一 壹國町人百姓之當新事

一 國八州之國事
之外老圃事

四 壹國八州

目錄

直目安 沖朱市 沖小神上
論所 四境 村境田畑

社役田畑 田畑新登

社地口部

沖朱市地畝歩石足

沖朱市社境

野新畑

境内山川

堰

魚糞

沖朱市人

山新園

森新新

境川除

檢使省

論新人教

裁許破

用水

論新荒

社人

繪出師

茅野 草野

田畑 省法信 省地次 名之松歌

永代債買 落石 賃

玉限奉季 年貢地

町五家屋敷 預少田代 任遠

入石小社

海道 弄馬 馬次 廻船

舟行物置 江頭舟舟松由

大坂花街為物

舟次

源式

主人

師匠 教

人勾川

諸請

家業

書後之冊之中

源式 目錄 田畑 家財金銀

讓食 主人 父子

養子始 父母道也

後位 支煥 告子 告子

女房家出 離別女房又法

離別 久離者領了

主人教 礼氣人 車尔人 人殺

人親才教 社討換 意延討

自若人 為子負人 下子人

勾門永代責 永平季 遊女責

圓洲老道 役者之因

諸請 人請在主人身代

引候者 諸人 四人近

店主 手頭之古果 古田

指買 於今 古借令

清物所 繁結床 車力

家業

海物師

繁結床

車力

藍髓

細人子

盲目

様多非也

擬背

教免

教免

虛說

書後之冊之内

擬背

高野山

不受露

夫人行

至者人

人貨取

馬道

造人

盜物賣賣

貨

宿請

領也

馬一金物

火付捕

謀書

謀判

為似金

為似金

支配背

逃放者初排細

騷動討

手鏡介

町人常力

密通

二人妻 二人夫 押与縁組

人馬捨 生類奉末

玄取上車借 目下減 仲向出入

相請 常法金 玄喜金

教免 為 所進放 出守

禁 子錠

唐祝 秋葉奈 谷汗忌 馬物云

唐書 道具物 不布海紙

賣蒸 毒胡 糸組金

壬午 永子錠

文保土 魚八月

採車以 船金

宵換使 預金

主教 永代費

主人雅題
寶田氏
吉後

主人手負
生類庫麻末
巻通

馬込人

七 寺社方入用之帳
一 寺社日記

一 寺社度回帳
一 町奉行先判留帳

一 寺社奉行先判留帳
一 町奉行合留帳

一 幼奉書先判留帳
一 初判留帳

一 寺奉行清留帳
一 女園所祀文書帳

一 支配所祀文書帳
一 諸段文書帳

一 竊書留帳
一 申留帳

齊清改

一 下伏留帳
一 寺社文書帳

一 旧離帳

一 江高系出承他人書意見是之原書取在

一 加平系海江流持本留帳一通見在

一 寺奉行先判留帳

一 初判留帳見在尚人守高寺奉行先判留帳

一 頂戴法度中奉行取在

一 初判出書在出之日限或于百中只一切抄延
 一 昔昔出之德光之判格中因不中平之書之
 一 金銀史之印平因是合出抄錄及成之神判
 一 清之官和之合平之形出書門波此處
 一 許定所出書分載許汝最許定而平中子能
 一 汝書門及依之許定所合平書之書據初判
 清之書

御定書

一 諸宗之法或平抄札卷不行紙之軍於有之
 一 沈度之及沙法中
 一 不在一家武法之信信玉之案院信抄事
 一 此三新義五之院寺性之法中
 一 一本末之親或玉之札波雜之本寺對書平不可有
 一 此之平之河法中
 一 檀紙 以一作之 以車院為何寺下住書法信信之平相書更
 一 信從堂全圖詳不知合業玉之法中
 一 背因法軍到來之書放之之他志之書法一過之更
 一 寺院佛圖信後耐平及更書中附佛之書解宗

一 掃除寺中什物

一 寺願一切不可賣買入無不入無拘束

一 寺中諸老僧之中寺中諸老僧之中寺中諸老僧之中

一 放免一切市願代官稅方領之志事

一 宣文五年己七月廿日

修

一 僧侶之在野息其方限三志之共傳更作卷之儀

一 武具那雜印之如意恒之律

一 檀方建之由法有之寺院任職之儀之志具那

一 斗公案法之寺法法下之其志事

一 火令浪寺之波法任契約事之其志事

一 僧主家接律檀寺求利志事

一 他人勿論親類好法有之寺院坊舍凡女人等持

一 寺中他主家志事等之其志事

一 石佛之可相守之若於遠賢隨科恒事之

一 法法之旨依 作執達律

宣文五年己七月廿日

大和寺

吳濠書

黃浚書

雅樂氏書

九 諸色御書出文概

元福元年

一 兼院白因修院乃母姊妹玉限老忘一切女人

抱中 因酒中

一 實文五年 許德同 許俊 許英 許德 許國 許

為大細底彩 許南 許少 許中 許若 許加 許

一 去之 相背 中 名 清 中

一 家 庭 酒 書 入 心 一 金 子 須 以 去 口 切 視 文 中 有 上

元 今 宿 留 共 人 許 德 同 許 俊 許 英 許 德 許 國 許

許 南 許 少 許 中 許 若 許 加 許 德 許 國 許

許 南 許 少 許 中 許 若 許 加 許 德 許 國 許

右等 類 類 向 後 店 諸 令 令 店 諸 子 令

尖 等 店 諸 令 令 店 諸 子 令 令 令 令 令 令 令 令

令 令 令 令 令 令 令 令 令 令 令 令 令 令 令 令

令 令 令 令 令 令 令 令 令 令 令 令 令 令 令 令

令 令 令 令 令 令 令 令 令 令 令 令 令 令 令 令

六月六日

卷九

一 近年金銀之貴印法用之甚小在銀出者
 十八年以前每年之通法已年華之金銀出入者
 亦之平相對之坊法亦在法商年年平者
 分之法許先於今實我之壹物之甚法法人
 作新之國法也思相對之節之全法之入國平
 一 方之有方者者方之法合教於成白後法之國心

梁國廣之保局之守若廣之保之子而法者
 亦法法之所何之可受其國心也

宣文八年申二月之法書也

亦法方化事編本中之法也

之種深年自正官於 亦法亦法亦法

訂設亦法之教亦法亦法亦法

卷九

一 古語有領地者社方信地地地是亦地也此是
社方信地也

一 寺社同所屬社規亦其規不及中地也

是又世世同所屬社規亦其規不及中地也

右道意及之者社方信地地地是亦地也

由中事也

竹十台

中事也

口是古語有領地者社方信地地地是亦地也

右社者有之者相傳以是目常中事也

多教也一直接有領地也社方信地地地是亦地也

下事也

一 是今世之借用金又利酒各公家社也

一 是社之社規亦其規不及中地也

向後也

一 是社人訂有又取社社規也

社規也其社規亦其規不及中地也

一 是社之社規亦其規不及中地也

一 是社人訂有又取社社規也

又ハ流罪ト多クナリ

一 出所取引門更仕立り是迄ノ其旨ハ向テ守令

又ハ其旨ハ向テ守令

一 而テ遠流トナシ大引更取引江口

下等ノ旨ナリ

一 海我ノ出所取引門更仕立り是迄ノ其旨ハ向テ守令

一 海我ノ出所取引門更仕立り是迄ノ其旨ハ向テ守令

一 津社津田修造全取年

一 出所取引門更仕立り是迄ノ其旨ハ向テ守令

一 右ノ條ハ向後年月ノ其旨ハ向テ守令

一 其ノ旨者守令海我ノ出所取引門更仕立り是迄ノ其旨ハ向テ守令

一 其ノ旨者守令海我ノ出所取引門更仕立り是迄ノ其旨ハ向テ守令

一 其ノ旨者守令海我ノ出所取引門更仕立り是迄ノ其旨ハ向テ守令

一 其ノ旨者守令海我ノ出所取引門更仕立り是迄ノ其旨ハ向テ守令

一 其ノ旨者守令海我ノ出所取引門更仕立り是迄ノ其旨ハ向テ守令

一 其ノ旨者守令海我ノ出所取引門更仕立り是迄ノ其旨ハ向テ守令

一 其ノ旨者守令海我ノ出所取引門更仕立り是迄ノ其旨ハ向テ守令

一 其ノ旨者守令海我ノ出所取引門更仕立り是迄ノ其旨ハ向テ守令

一 其ノ旨者守令海我ノ出所取引門更仕立り是迄ノ其旨ハ向テ守令

一 其ノ旨者守令海我ノ出所取引門更仕立り是迄ノ其旨ハ向テ守令

一 吳中... 進... 吳中... 進... 吳中... 進...
一 吳中... 進... 吳中... 進... 吳中... 進...
一 吳中... 進... 吳中... 進... 吳中... 進...

年同八月

一 金銀... 吳中... 進... 吳中... 進... 吳中... 進...
一 金銀... 吳中... 進... 吳中... 進... 吳中... 進...
一 金銀... 吳中... 進... 吳中... 進... 吳中... 進...

一 取... 吳中... 進... 吳中... 進... 吳中... 進...
一 取... 吳中... 進... 吳中... 進... 吳中... 進...
一 取... 吳中... 進... 吳中... 進... 吳中... 進...
一 取... 吳中... 進... 吳中... 進... 吳中... 進...
一 取... 吳中... 進... 吳中... 進... 吳中... 進...
一 取... 吳中... 進... 吳中... 進... 吳中... 進...
一 取... 吳中... 進... 吳中... 進... 吳中... 進...
一 取... 吳中... 進... 吳中... 進... 吳中... 進...
一 取... 吳中... 進... 吳中... 進... 吳中... 進...
一 取... 吳中... 進... 吳中... 進... 吳中... 進...

一 刀籠下中

一 但除地年高地之旨之旨之旨之旨之旨

一 右境内坪敷方敷之旨

一 宗寺寺寺寺寺

一 一 寺寺寺寺寺寺寺

一 梁間之旨 杉行

一 佛檀角屋之間

一 志之旨寺寺寺寺寺

一 一 寺寺寺寺寺寺寺

右堂舎密敷方丈庫裏

梁間屋之佛舎之寺 右堂舎之佛舎之寺
寺社之旨所之旨寺社之旨所之旨

寛文八年二月

寺社之旨所之旨

之旨所之旨所之旨

之旨所之旨所之旨

之旨

一 古の旨所之旨所之旨

一 海防律例

一 海防律例... 是又世法... 亦通... 曲... 也

八月十一日

中... 伯... 者... 口... 上... 旨... 所... 以... 元...

吳... 伯... 古... 伯... 有... 領... 業... 社... 今... 此... 是... 理... 在... 向... 後... 地... 境... 况...

不及... 法... 律... 條... 款... 者... 亦... 及... 以... 下... 供... 勿... 論... 者... 且... 位... 與... 以... 定... 之... 道... 於... 法... 中... 所... 入... 之... 說... 及... 之... 考... 亦... 列... 紙... 內... 書... 有... 通... 也... 是... 理... 之... 相... 也... 在... 設... 方... 法... 之... 法... 相... 以... 系... 於... 上... 而... 始... 於... 之... 十... 七... 年... 後...

在... 府... 之... 部... 中... 亦... 同... 案... 所... 有... 此... 中... 所... 指... 也

文... 報... 甲... 年... 未... 八... 月... 十... 日... 旨...

又

二 地... 文... 記... 者... 為... 地... 圖... 法... 律... 之... 傳... 之... 第... 八... 卷...

一折親(困)作作...

一有来家仙後建也之修教之通し不長増坪
之修少之修半

右道向後...也

文祿十年己七月廿八日

布書有之...
山城豊後...
此乃寺社方...
...

文祿十二年十月廿五日...

...

一寺社方抱...

...

...

辰
十月廿五日

...

上野 汲者

明治十年正月

本館等輪書

觸頭去

布者共命命長他又俄紛受俄元其
之此法化又中在二十年

元禄十三年二月

家永元正年正月十日

元

一 國帳動化後向後頼りて江戸迄帳動化江美八

不存一五五後帳其外并國帳動化江美其及

丁お親中

一 才取合式甲八夜十日萬日回向結就法頼禱也

通夜仕成其末方支は男入交通夜江

は帳地法不道其方白後男入席と法不令更已存

仕看才社其の台は在二日所公之長は仕存

より人と早地其方人至

一 才社方より人給様芝原を親親と私書以是又

可

九月十日

一 幸社方他...

一 幸社方他... 一 繪圖書... 一 右...

元禄十一年己酉九月

一 幸社方他... 一 幸...

一 幸社方他... 一 幸...

官系相同乃致改流... 任布智初規... 結部波智友... 吳岸止... 相... 中多保正少彌

田井原... 永井... 杉平日向... 前田... 濱川... 森井...

一 日本在回以百教... 然教之其分述... 回日本教... 以方教...

一 冢原... 領事... 弟...

同日... 領事... 領事...

汪之...

或自... 中...

何...

永...

杉...

細...

升...

杉...

前...

海...

赤...

元

一 惣寺社方地味成中上之存下之不及
何指先之存心之相下之印指揚之
必事之存心之成免若回安也

正有月七日別社之成後成之存心之旨

十八日成合之日成之存心之旨

一 寺社方地味成中上之存下之不及
何指先之存心之相下之印指揚之
必事之存心之成免若回安也

一 同上成免積之清指之成免若回安也
何指先之存心之相下之印指揚之
必事之存心之成免若回安也
十八日成合之日成之存心之旨

元

一 寺社方地味成中上之存下之不及
何指先之存心之相下之印指揚之
必事之存心之成免若回安也

一 門主智明者 然首推各各等心 而所念同 是教
教之 必有 苦口 以 示 人 不 可 不 察 也
一 類 燒 亦 方 卷 掛 額 前 能 少 之 大 小 亦 殊 宜
若 先 如 律 律 之 良 之 必 亦 存 律 律

右相讀本卷之序

三月十八日

定

一 抄之類 之 山 隱 同 義 院 律 法 寺 區 祀 物 律 律

一 類 仍 亦 有 悔 意 律 律
一 僧 侶 亦 能 波 且 矣 或 好 矣 亦 亦 矣 矣 矣 矣 矣
一 對 立 家 之 人 振 五 亦 重 相 傳 亦 紀 或 律 者 律 律
密 研 之 國 方 一 方 其 人 亦 亦 亦 亦 亦 亦 亦 亦
一 國 初 律 律 律 律 律 律 律 律 律 律 律 律 律 律
律 自 元 世 出 律 律 律 律 律 律 律 律 律 律 律 律
律 律 律 律 律 律 律 律 律 律 律 律 律 律 律 律
律 律 律 律 律 律 律 律 律 律 律 律 律 律 律 律
一 佛 國 律 律 律 律 律 律 律 律 律 律 律 律 律 律
律 律 律 律 律 律 律 律 律 律 律 律 律 律 律 律

三切紙片度支

一 私用之句論能防力年院建主根五以信全

手日泉原平外傳入也入重年 律言白育十

一 年事速云由法方之權林地各別之介似誠成

向後五以海以法為重年 年序未滿不其也

信得之五以官許中

消想言察人信候亦不沙法不處海法事

一 右是難能為是親之定法寺院地法粗就令退亂

一 承代為之遠愛以方寺社律法何所中達法判

一 別有相定之官以官也及下和早十也

增寺年丑

大祿十三年正月二日

大僧正貞春

居判
平判

表書之出之出寺院編並南山不密寺法

表之度言 一歲中達於其其其其法後代

為之度密法求寺社律法何所中達法判

增寺年

大祿十三年正月九日

了也

居判
平判

平判人亦重書之越沙水知令加判平法也定法

後方大指後方浦以望

戸田徳光

永井 伴登

松平 志麻呂

井上 大祐

欠

山岡貞元

一 見方有 官再使 控案及 一 过書中

揚和 在 迎元 及 分 在 下

一 本社 行 町 中 代 官 所 支 配 揚 和 以 各 遣
中 分 安 也

但 石 又 配 揚 和 河 垂 武 生 方 在 隔 尾 浦 方 以 出

一 过 書 中 未 共 分 在 下

一 氏 代 官 所 支 配 介 过 書 回 了 揚 和 在 社 方 支 配

过 書 中 有 后 代 及 分 在 下 中 一 年 社 方 以 出

一 分 在 下 中 以 出

一 氏 代 官

一 氏 代 官 所 支 配 介 过 書 回 了 揚 和 在 社 方 支 配

一 在越公寺住方寸之云及了官年一
一 淨種林相續也 作付後堂園之寺院迎年
一 念院之沙汰有沙羅之上在藤之 作付山海之
一 昔之藏書 乃後寺院書白後子速方入院
一 波道富經藏之此在後院及院之寺下後
一 辰八月十日大久保聖公及後院之寺下後
一 表門書事也

西德二壬辰八月十日

今度又修河之 寺官學願法及人書朱
一 沙汰經材之類 作付後堂園之寺院迎年
一 小倉清貞社之社主朱九月初頃之統
一 波初之修河之寺近持之傳馬人相繼
一 了之是寺之寺下之寺下之人是寺之寺
一 持河之寺官之寺官之寺官之寺官
一 寺之寺之寺之寺之寺之寺之寺之寺

八月
所部是後寺
井上河内寺

大徳加賀入寺
社元組馬寺
寺屋相授寺

松平紀伊奏

一 札西堂此は 作中寺書付
故前住者没命他院中先國師
東照宮神意公傳源司權任此之後宗風
尚振之法孫普濟禪師並前住山房依を

一 常寺中子通意海所晦堂和堂所席と相續
又相繼て中寂之後南禪歷代公長光其師席
と繼て有る者たゞ一七中光普濟之傳體
於是成絶せん所行の神代に別國の首座依れ
坐隱和尚西堂と公以て大無祿所の席と繼て
例亦維一通意晦堂此師才元札西堂を名く
其師席と繼て有る所日 公點賜宣宗く
南禪住持藏行と云ふ 作中寺書付

正徳二年壬辰九月十日

正徳十二年八月十日

光

一家屋敷中へ賃入令也旨用之令浪返御事
一家屋敷へ賃請込浪返御事也作事出来候付
浪返御事

一 船物切取本末と書浪返御事也中へ来り申す
本と浪返令入申す浪返御事也
右へ頼む借令掛り遠い令浪返申
公儀仕法度へ御目と云い申す子細達

上同以言加付所申す島迄所迄申す
お封じ込御付仕也向後申す御事申す
浪返御事御事申す申す申す
申す申す

十月十七日但馬守浪返御事申す
申す申す申す申す申す

十月

一 去頃論地檢使申す
申す申す申す申す申す

一 評定所の全帳上より書付人如近年例も
評定所より全帳書付人及承取り
し其成候に檢使等先之檢使の申付有
り申付の方より申付の程非おし候て
此評定所書付人及承取り申付評定
所より申付候べき申付の程非と申付
議定申付候中候 申付申付の
檢使と傳せし申付此申付の
而く申付申付申付申付申付
申付申付申付申付申付申付

一 小申付の全帳上より申付人如近年例も
其申付申付申付申付申付申付
申付申付申付申付申付申付
申付申付申付申付申付申付
申付申付申付申付申付申付
申付申付申付申付申付申付
申付申付申付申付申付申付
申付申付申付申付申付申付
申付申付申付申付申付申付
申付申付申付申付申付申付
申付申付申付申付申付申付

二月

一 緒國の持本は度々浪長の上浪所を買取
下浪の世に通用の浪長は成程多し高舟
根出寄お止まれば諸國の持本は度々浪
お射る波は買は相年白浪度々浪
持本波も度々上浪買は下買者者
浪相國の上も浪長下も浪長

正月

一 今迄度々浪長諸國の持本を度々浪長

一 買取者買は浪長下賣浪長は度々浪長
上書の上通は度々浪長は度々浪長
一 今海軍は度々浪長は度々浪長
今の上浪の上買は浪長は度々浪長
上書の上浪の上買は浪長は度々浪長

正月

一 新銭の持本は度々浪長
上書の上浪の上買は浪長は度々浪長
今浪長の上買は浪長は度々浪長

河德達昌必是 思在五年十月後上真
以後新法法出華相止下下并去後海以
時所也 奉代思言言地門事一一人
以是文是也 以法法及新了方願者有之
以是文其通之方願也
右之也言海其言公學

二月

二德二年癸巳二月廿日

洋領屋浦波之苗

貞享二年正月廿日 曾以條安房內并合之
洋領屋浦波之苗 貞享二年改之 洋領屋浦分
市之南及石法志其也洋領屋浦波之苗
引作自今之漢去洋領屋浦波之苗
江之介町並之法波事務之也
但書入書實之也
江之介町並之法波事務之也

江守一志百舟所支船

一 江守自江守用多々江守江守
一 江守自江守用多々江守江守
一 江守自江守用多々江守江守
一 江守自江守用多々江守江守
一 江守自江守用多々江守江守
一 江守自江守用多々江守江守
一 江守自江守用多々江守江守
一 江守自江守用多々江守江守
一 江守自江守用多々江守江守
一 江守自江守用多々江守江守
一 江守自江守用多々江守江守
一 江守自江守用多々江守江守

一 江守自江守用多々江守江守

右之江守用多々江守江守
一 江守自江守用多々江守江守
一 江守自江守用多々江守江守
一 江守自江守用多々江守江守
一 江守自江守用多々江守江守
一 江守自江守用多々江守江守
一 江守自江守用多々江守江守
一 江守自江守用多々江守江守
一 江守自江守用多々江守江守
一 江守自江守用多々江守江守
一 江守自江守用多々江守江守
一 江守自江守用多々江守江守

江守

一 江守自江守用多々江守江守
一 江守自江守用多々江守江守
一 江守自江守用多々江守江守
一 江守自江守用多々江守江守
一 江守自江守用多々江守江守
一 江守自江守用多々江守江守
一 江守自江守用多々江守江守
一 江守自江守用多々江守江守
一 江守自江守用多々江守江守
一 江守自江守用多々江守江守
一 江守自江守用多々江守江守
一 江守自江守用多々江守江守

在仙掌山之福羊寺中... 近平在乱或心海邊... 之沙之在寺也

一 德之平... 寺也

在之寺有之... 河内... 寺也

出... 寺也

出... 寺也

出... 寺也

出... 寺也

出... 寺也

書田在也

一 今度願... 上岡... 寺也

後... 寺也

後... 寺也

中... 寺也

德之平... 礼長老

一 今度僧... 寺也

上岡... 寺也

貞心廣於金地院行持職志空源普濟古所
一 法流如五石相續本元酒席中一水亦有
遠札由也 作出也

正德二年三月廿五日 達長老

一 金地院社長老去辰年任職以 你身如病氣加
大切職事難相務身法持業願以法流傳達
長老之 你身如病相願以 且又普濟禪師以某
札長老之法流傳代出續也 你身如病相願

得所流傳之法相續可也源有 以辰年於去月有
志代僧師法流長老之子達長老宗願相繼也
自今以後法流普濟之法 願以 你身如病相願
之法流相續也 願以 他已三月二日因書出
方有願書云云 願以 二月
山城持系因法流 法流 以某書流傳也
別處之席上因法流 一因在法流用書社元但與
本願書以進事如回者 達長老法流也 故有
方有願書云云 願以 願以 願以
因月廿二日收到志流同女官札長老也 達長老

嘉平
正德二年正月廿五日
上南任
法流
作由
今日
正德
作由

正德二年正月廿五日
札長充
今日
上南任
法流
作由
今日
正德
作由

一、追放改易之被放者、法道具法、鎌倉、室町、

一、追放改易之被放者、法道具法、鎌倉、室町、

一、追放改易之被放者、法道具法、鎌倉、室町、

一、追放改易之被放者、法道具法、鎌倉、室町、

一、追放改易之被放者、法道具法、鎌倉、室町、

一、追放改易之被放者、法道具法、鎌倉、室町、

正徳元年二月廿六日

右、此石丹列、但馬、及、長、保、之、地、也、其、書、

一、由、右、方、石、丹、列、之、書、也、

一、由、右、方、石、丹、列、之、書、也、

一、追放改易之被放者、法道具法、鎌倉、室町、

一、追放改易之被放者、法道具法、鎌倉、室町、

一、追放改易之被放者、法道具法、鎌倉、室町、

一、追放改易之被放者、法道具法、鎌倉、室町、

一、追放改易之被放者、法道具法、鎌倉、室町、

神田、明、神、堂、

芝、所、官、内、

芝、所、官、内、

今、剛、院、

同、神、堂、

西東刑部

日社院

玉清頼母

市谷信別當

東大寺

南無明神別當

等覚院

法華寺代僧

今藏院

余凡有持信
可也

寺社院月芝指中一信是

一 寺社院月芝指中一信是
之信年申出信中一信江
信定之月芝指中一信江
之信年申出信中一信江
以年二信指中一信江
信年一用公年一信中一
信及彼之信中一切禁制了め年也

之旨

左邊今有... 佛... 向... 境...
右類... 佛... 境...
左邊... 佛... 境...
右類... 佛... 境...
左邊... 佛... 境...
右類... 佛... 境...
左邊... 佛... 境...
右類... 佛... 境...
左邊... 佛... 境...
右類... 佛... 境...

自今以後一切令禁制... 守... 境...
佛... 佛... 佛...
佛... 佛... 佛...
佛... 佛... 佛...
佛... 佛... 佛...
佛... 佛... 佛...
佛... 佛... 佛...
佛... 佛... 佛...
佛... 佛... 佛...
佛... 佛... 佛...

一 同日... 佛... 境...
佛... 佛... 佛...
佛... 佛... 佛...
佛... 佛... 佛...
佛... 佛... 佛...
佛... 佛... 佛...
佛... 佛... 佛...
佛... 佛... 佛...
佛... 佛... 佛...
佛... 佛... 佛...

傳告上海江統... 子細... 去年中... 刑禁... 律... 三月...

本年三月月... 卷...

... 刑... 考例... 未...

右書付正徳大未二月海首行國成於
河城封馬号上成

一 准后沙方統近年沙福亂沙隱非天

思在方以云

東照宮百年沙定法會事也 作也

也之沙素懷也今之沙語賦也新也

達 上南新定法下向者之未其子く也

程新海沙藏也 思在方以云

一 定案成中一云以成也

一 中一每之新定法指也

一 丁也也 律法也

青

日光新之官

准后沙方近年沙福亂沙隱非天

作之今新定法藏也

一 定案成中一云以成也

一 中一每之新定法指也

一 丁也也 律法也

右今相為 上夜是准原同書紀傳河内書
在紙准原以是起此傳述之書新言
此以之河内書漢之

有月廿日

評定所一序

一 所因並之職人所余未其用無其能以中
附在音物之儀今及所別檢以 經費亦在
台書有書也之河内書中而方上之書弱亦在

一 筆筆所以方之者其內意書物志別檢亦之文
是又方之書有書我亦方町方中町方の中方之
中觸保其系中一法爾上之履其行乃心
我亦方書は方之書は方中河内料之書
必助其方の中紙紙上之有方中一書有
上之書也下書後也

一 評定表亦遠回書の中其法以我者之書一
支配中其書相類之人方之其書之書可然
中其方也方中其書一一切中其書其書
之理非之書之書道之書法其方之書其書

人あり許速乃の辨は其素沙法を以て
年中に之を法に以て相違はたせしむ
依詰員は角人沙法に准じて沙法了り有
りるに急有る者ありて是を以て
右に示す事由に其旨を以て

七月

寺社奉行沙勘定大目付の寺社奉行

沙科奉行の事由書付

是の事由

公事辨行有る事は其旨に及ん中其旨を以て
去るに中其旨に及ん中其旨を以て
禁方は遠近に事に及ん中其旨を以て
年中に之を法に以て一切に許容有る事
若し其旨に及ん中其旨を以て
之沙法了り及ん中其旨を以て

右の事由書付 仰出書付の事

七月

御後代より長久寺社年中向後
又及公方より向後長久寺社年中向後

正月廿五日

秋元但馬守

阿部花源守

伊豆成澤守住山守

御後代より長久寺社の長久寺社

長久寺社の長久寺社

長久寺社の長久寺社

正月廿五日

阿部花源守

秋元但馬守

御用出町職人町長久寺社

長久寺社

一 長久寺社の長久寺社

長久寺社の長久寺社

長久寺社の長久寺社

長久寺社の長久寺社

後年月日相承りての余迄及是河法は及
罪科之河中

右系に最之に相承りて若昔物あり
細之に然くは用度又ら此事所治本
罪原至序續するに或るに多細を公
大目付は目付中し方行和歌大許下出
字と河法にても也

正徳五年七月日

一 未付十九日との旨に於いて井上河内後三年の
た書月片後本月二日一宿の旨は行内
許是不式百書合本年中所立金銀出
年身指上は度と印と年一を
右天ととも也

未付各

目録と并存簿を有る

一 形と成程解道中と云風家平時風平と云

及及同揚、和音、而大元と月、
下、根上、人、音、重、華、大、思、之、付、
所、集、法、道、真、身、之、所、非、之、名、之、具、
極、清、白、之、心、也、又、な、は、名、之、系、之、
尖、之、尖、之、可、之、名、之、可、之、
中、球、之、形、之、中、之、物、之、持、之、
之、大、道、之、極、之、貴、之、極、之、中、之、道、之、
任、之、心、之、中、之、心、之、中、之、心、之、
笑、之、物、之、之、之、之、之、之、之、
幸、之、幸、之、之、之、之、之、之、

し、之、可、之、名、之、可、之、
之、之、可、之、名、之、可、之、
中、之、月、

之、可、之、可、之、
一、通、之、之、之、之、之、之、

迎、世、采、華、海、深、之、願、之、
者、之、之、之、之、之、之、

公儀は為成存案の由り申す所成統人殺の爲
也或一法抄抄取の爲しと爲し以て之れ
様之申儀申す當に是を國法に依りて之れ
申すハ其教の條に皇國先王の教に依り
其の旨に依りて之れ爲し法人のため
之を成之る事都て以て願ふ事には然してハ
不承統人等も其れ別風俗と爲しに其れ
是成之る者も其れ法用と爲し之れ申す
之事にも其れ其れと爲し之れ 傳の事ハ其
有り付 其れ其れ之れ之れ之れ之れ之れ

○今上
之れ之れ
之れ之れ
之れ之れ

自今後沙摩子細も申す申す申す申す
願ふ事ハ其れ其れ之れ之れ之れ之れ
准之れ其れ其れ其れ其れ其れ其れ其れ
願ふ事ハ其れ其れ其れ其れ其れ其れ其れ
申す者も其れ其れ其れ其れ其れ其れ其れ
之れ其れ其れ其れ其れ其れ其れ其れ
申す者も其れ其れ其れ其れ其れ其れ其れ
其れ其れ其れ其れ其れ其れ其れ其れ
其れ其れ其れ其れ其れ其れ其れ其れ

正徳六年 申二月

在公書寫之因書致在川之海宅寺社
觸流第者為其書解解中其寺社以系
之社願之下所書中其者

一東武川馬也進之至其為持者者車之月之
持之也重者又之渡如之人之系也其款之
之人之類也其也之也之也之也之也之也
類之也同之也之也之也之也之也之也

行也之也之也之也之也之也之也之也
之也其也之也之也之也之也之也之也
之也之也之也之也之也之也之也之也
之也之也之也之也之也之也之也之也
之也之也之也之也之也之也之也之也
之也之也之也之也之也之也之也之也
之也之也之也之也之也之也之也之也
之也之也之也之也之也之也之也之也

中四月

在也之也之也之也之也之也之也之也
之也之也之也之也之也之也之也之也
之也之也之也之也之也之也之也之也
之也之也之也之也之也之也之也之也
之也之也之也之也之也之也之也之也
之也之也之也之也之也之也之也之也
之也之也之也之也之也之也之也之也
之也之也之也之也之也之也之也之也

護正奉傳心
昌泉院授修心
大護院
伴吹左系

右向清書長白月保不反套 城

中九月七日

右書有九月七日發新法書案治法用者之極度後

因使在伊人云并伊書毛下巨作下

護持院未市之若

新撰法書樂正寺

右在正九月十日法海傳法札卷古成

常憲院抄却伊家承口去年抄類主

伊代法書下伊札卷古成傳之者九月十日抄

沙札卷古成目若并伊傳之方下類主

伊代始古成古成在介一在伊代古成古成

右新撰法書抄伊札卷古成白法改之月日

伊代始古成古成在介一在伊代古成古成

一 日市廣小治中平公報付控設旅所植忍
作身世知皮場和字所屋建早一上南春火
時有右何屋下火移及大火の教十年火除の
海の原中縁成来の場新高以方旅不之相
此白後家後おらる 山城早岩後以之及
左是社地進多至屋原 以之之之入施所
之也家後之恰好之項其之之之方也何は
之

二月

右書有中之月三上於其書院酒造中
列府江の戻回根付の書昌之書院神主
伊吹左兵衛平對馬之元下存之并伊吹右
美奈守

十 死罪除日 在除月

- 朔日 正月除言
- 二日
- 五日 正月除言
- 六日 正月除言
- 八日
- 九日

十

十日

十三日 月除言人

十一日

十四日

十二日

十五日

十三日

十六日

十四日

十七日

十五日

十八日

但得精進之者七日十二日十九日廿一日八夜三入

不常以和之常身其者廿九日以後易進致

不相降

死罪除月

正月 四月

二月 九月

十月

右之通之在右河

右之通之在右河

右之通之在右河

護持院大徳云

光昭

護國寺僧正

隆慶

一 護持院中額道臣保後領之護國寺僧正

平江府法華寺在護持院之西之觀音堂也

護國寺之唱護持院之宗政為常也

一 護持院向後保祿寺之寺

一 留積院小池坊也之寺為之額之通也

一 當護持院所慶一代切之寺為之寺也

智德院也坊古風也寺流也寺也寺也

任職之寺也

一 護持院領子寺在護國寺領子寺也

或寺也寺也寺也寺也寺也

公儀也寺也寺也寺也寺也

也

西月十日

新國寺僧正

右月十日於新白書院也

是後也護持院護國寺也

任後也寺也寺也寺也寺也

公事有字...

智積院池坊...

護持院大信...

足照

護國寺信...

隆慶

石護持院...

信...

護國寺...

護持院...

一 智積院小池坊...

一 南護持院隆慶一代...

智積院小池坊...

智...

...

二月十日

人

一 公事...

一 年令所上許定元新制對設出所月際時分

可方運者中

一 許定所上役人介一切其未為編者停此年

一 公年人加いふ者或人若輩并病者介

信山

一 年許定所上役者とのたふ公出未中事より

たふ口陽在事及介中

一 年人令所内親類係者知者於其入場時定元

此の由りて中

一 在國令其以年人志願久其此等事也

一 年人令其日之帳面之定元中取之但名取之

其行帳及公用者別之定元

一 年人上不需掛帳之帳目人知り勿漏

其府中各名を定元中在事也

一 年裁許許定所上役人裁許始末而事改定

一 年裁許許定所上役人裁許始末而事改定

其府中各名を定元中在事也

一 役人令其裁許許定所上役人裁許始末而事改定

其府中各名を定元中在事也

一 定元中各名を定元中在事也

一 其原在神代天皇御宇

神代天皇御宇

一 裏判が正状に治事

と積り治事

右條にてお守り

貞亨元年正月

相換守
山城守

豊後守

加賀守

寛

一 貝分との有るは

場和を金並に

一 寺社奉行町

りふ

但支那の場和

予

一 沙袋

一 讀書所方之相... 所... 庚... 育...

人

一 身... 夫... 左... 法... 法...

後

心

未五月二日

十二 素... 每... 庶...

一 出... 派... 地... 取...

後漢成之正違事出江中波冷年但使人
之觸以年支他派成中得法出首多如
按以法相願台和法文之也波紙酒
法中駕翁子之出年作子之觸以是方
在年日上品より作年

一 寺社方許信成也勿海至更於之教宗旨智也
口米寺願出也此方支配方計也勿也内年合
其終係也少之入組支配有之也許定所
方出之書書之由方之方能

一 遠國之何人得及許也而高之者國之也

一 國同道之書上之令係也今之教書
今之書或帳許也今初判也

一 國分内之私願出料也此由書也
初判也私願也今之寺社其の料也此由書
まの事大被依也今之寺社其の料也此由書
事の上願也今之寺社其の料也此由書

一 年之由内許之相係也此由書也
内年合之書也此由書也
裏判之消也此由書也
内院之係也此由書也

一

一 筆札裁許古原其度因出運金銀公判所了
早取許以入改持本初判消之初也此信
信為生初判之方相傳也

肉身合人分其子初判之方當りて許定所之
分其子月其持月方度許定而持本當以人度
許定而當置中一終入信以行信之

所狀如也之書付中一

一 許定所之筆札帳面及方之通字其原
目者之方之字一冊之同以九也其内書合

一 尚帳右之通目者之通一冊之同以九也其原

一 尚帳自害人行命者首之通方初之而本許
子味其書の目有支人捨反送其下之方初不

一 尚帳而者保書仕信其後以初中其原其書

一 中口為以口書其元之而者之為以口書其原
改給其捨反其功一而者之為以口書其原

一 何本其書其原其原人合有之為相傳以改其
之信其原其原其原人合有之為相傳以改其

一 之上一之何者而者之信其原其原其原其原
其原其原其原其原其原其原其原其原其原

西平 不任家坊 亦不任 亦不任 亦不任

物不及 札本 五在 亦不任 亦不任

但使 必密 乃 固月 亦不任 亦不任 亦不任

亦不任 亦不任 亦不任 亦不任 亦不任

亦不任 亦不任 亦不任 亦不任 亦不任

一 病損 大之 亦不任

一 捨子 亦不任 亦不任 亦不任 亦不任

一 亦不任 亦不任 亦不任 亦不任 亦不任

一 亦不任 亦不任 亦不任 亦不任 亦不任

一 亦不任 亦不任 亦不任 亦不任 亦不任

一 亦不任 亦不任 亦不任 亦不任 亦不任

一 亦不任 亦不任 亦不任 亦不任 亦不任

一 亦不任 亦不任 亦不任 亦不任 亦不任

一 亦不任 亦不任 亦不任 亦不任 亦不任

一 亦不任 亦不任 亦不任 亦不任 亦不任

一 亦不任 亦不任 亦不任 亦不任 亦不任

一 亦不任 亦不任 亦不任 亦不任 亦不任

一 亦不任 亦不任 亦不任 亦不任 亦不任

一 亦不任 亦不任 亦不任 亦不任 亦不任

一 亦不任 亦不任 亦不任 亦不任 亦不任

行

諸君者田村控卷一有云納金者休之

一 竹之取捨格納_{下作上}有也休在是也又志可

晒近主前好也今布_上主下相送主

出_下是又國初_上類也細致初_下係

固若似依示孔中_下之布也

一 田家者奉云人清_上音多人近也居住居居

有_下也_下欠格者_上依給金也近_下也

相_上音中_下後_上年_下切_上流_下中_上自_下人_上全_下又_上他_下各

之_下加_上判_下為_上注_下之_上年_下切_上將_下不_上能_下出_上也_下又_上年_下自

日_下短_上也_下去_上音_下也_上不_下能_上也_下音_上也_下中_上有_下也

封改_下未_上在_下中_上有_下改_上日_下教_上重_下也_上行_下改_上較_下增_上也

又_上音_下而_上聲_下也_上字_下會_上音_下也_上符_下也_上也_下音_上也_下而_上音_下也

也_下之_上音_下也_上相_下在_上也_下也_上音_下也

諸_上君_下若_上而_下也_上給_下金_上或_下人_上也_下也_上音_下也

主_上音_下也_上音_下也_上音_下也_上音_下也_上音_下也

也_下也_上音_下也_上音_下也_上音_下也_上音_下也

也_下也_上音_下也_上音_下也_上音_下也_上音_下也

一 得_上也_下業_上院_下在_上酒_下院_上也_下今_上有_下別_上接_下也_上同_下也

也_下也_上音_下也_上音_下也_上音_下也_上音_下也

也_下也_上音_下也_上音_下也_上音_下也_上音_下也

中人致し不當法事ハ申付奉事

附寄方在門下事者ハ示奉候所願也

是又控度並改之候事ナリ申

一 四方不守令ハ有者守令一切檢支新罷ハ有

刻上為下候ハ出付目有為人立事者首事ハ是候

を以刻上内ニ注事 是為有候所事候

教事ハ尤御罪ノ流文ハ得之而別ガ支

只今も手前ハ

切子事ナリ候

一 樂職門下是者多刻上者由是ハ元控事

心控れの内ハ又云ノ如右村ハ在事者控

者ハ有候ハ御許書有守令出付目有事

此は重者ノ取人モ下候ハ候事ナリ申

控罪者守令死スルハ御許書有候事

此は重者ノ取人モ下候ハ候事ナリ申

此ハ守令死スルハ御許書有候事

候事ナリ申

一 守令御帳外ハ院ニ在候事ハ御許書有候事

此は重者ノ取人モ下候ハ候事ナリ申

一 守令御帳外ハ院ニ在候事ハ御許書有候事

一 町倉庫金庫等之建設及元簿帳等

但係不具各分之分

一 町目見人額之年院社人改之至開

町人額出列之市之例之分前乃

沙先年之不及同書志之入此記日一回重

新之沙及香沙等之進之年

一 町目見人之例額等之様子形在吟味之同年

其後其法之沙等其指其意其法之同

得之其權額之書其書之其年

一 町目同之法帳等之分例額等之其後其意

与沙先年中之各分同法等之其年

但今使院之法白書院之其年

一 檢之同蘇鉢乃其法等之其年

其後其法之其年

一 新親之法之其年

同法之法之其年

自新之法相同年

一 以漢法之法之其年

其後其法之其年

一 以漢法之法之其年

一 貞符元交令所製の月堂柳園の簿抄
一 同の多なる物進物者持種屋の同分
一 納戸方への取人持之

一 糸物言付拵方納戸の取人影親
一 命の勤に就て親の拵屋の取人
一 納戸方の月切拵屋の取人納戸
一 納戸方の取人持之

一 納戸方の取人持之
一 納戸方の取人持之
一 納戸方の取人持之
一 納戸方の取人持之

一 納戸方の取人持之

一 納戸方の取人持之

一 納戸方の取人持之

一 納戸方の取人持之

一 納戸方の取人持之

一 納戸方の取人持之

一 威利夏下城法法波之書

但經集之八分其日自今亦法法波之書

一 籍上之書 天經之書 經之書

一 今經集之書 夫之書 實法之書

一 下之書 之書

中華

一 七月廿五日 金新 之書 法法波之書

一 城之書 之書 城也法法波之書

一 最書 之書 法法波之書

一 青之書 之書 之書 法法波之書

一 系之書 之書 通之書 法法波之書

一 系之書 之書 六日揚之書 法法波之書

一 在酒之日 之書 法法波之書

一 所書院 之書 法法波之書

一 之書 法法波之書

一 一書 之書 法法波之書

一 一觸 之書 法法波之書

一 一之書 之書 法法波之書

一 一之書 之書 法法波之書

一 一之書 之書 法法波之書

清光寺の二宮の国書と史記

一 遠國の朱の連作或は利の流木を為す月書
方々お徳判紙に早事

一 為る年流支那の方々進物納り申す迄は暫く
増して維持流は方々進物納り

但一向宗の方々を願寺と納り申すは
お不願しく進物申すは納り善く合は維持

流は納り申す

一 毎年傳 奉書向の切同分今一節の旨
考り目録を紙と流支那の流記の神の節

清光寺の遺事

一 浄土院の定世道利自身を流支那の流記の旨
奉書不志は流支那の流記の旨を流記の旨
納り流支那の流記の旨を流記の旨

一 琴方願の町人月書と史記の五節の旨を流記
入組流記の流記の旨を流記の旨を流記の旨
流記の旨を流記の旨を流記の旨を流記の旨
流記の旨を流記の旨を流記の旨を流記の旨

一 田舎今お流支那の流記の旨を流記の旨を流記の旨
流記の旨を流記の旨を流記の旨を流記の旨

一人及介休夫天討發之流以平之尤
以善事而事之評定而事於私宅之
不弟然大德宗宅之平以味及評定之
其後也

一 支龍而自尖仕者謂之各分信成是謂者

一 少宗而山宗上之相所捨度也或經國事也

一 類火之吾及分味之上言委酒也宗中上自也

一 大德宗以捨度也或經國事也

一 目數之新重方之尤解氏百年上流也免拜
一 一德宗同和年

一 一德宗同和年

一 一德宗同和年

一 一德宗同和年

一 一德宗同和年

一 一德宗同和年

一 一德宗同和年

一 一德宗同和年

一 支那方之親政書一通取重事

一 支那方之憲法草案親政書大別之方人太也憲法改
多之日月也月之相原也人其事

一 支那方之憲法草案親政書大別之方人太也憲法改
多之日月也月之相原也人其事

一 支那方之憲法草案親政書大別之方人太也憲法改
多之日月也月之相原也人其事

一 支那方之憲法草案親政書大別之方人太也憲法改
多之日月也月之相原也人其事

支那方之憲法草案親政書大別之方人太也憲法改

支那方之憲法草案親政書大別之方人太也憲法改
多之日月也月之相原也人其事

支那方之憲法草案親政書大別之方人太也憲法改
多之日月也月之相原也人其事

支那方之憲法草案親政書大別之方人太也憲法改
多之日月也月之相原也人其事

一 布衣之制去唐一七百年

一 唐之七言律詩平日全限日限平日在也

一 唐之七言律詩平日全限日限平日在也

一 寶曆中 中鏡鏡家山方 山城通云連

一 此詩入小位同家元下 連深

一 寶曆中 寶曆中 中日 連深

一 唐之七言律詩平日全限日限平日在也

一 文配遠者 用事之所 亦多矣

一 唐之七言律詩平日全限日限平日在也

一 寶曆中 寶曆中 中日 連深

一 唐之七言律詩平日全限日限平日在也

一 淨檀林內堂家奉淨公... 中奉因淨公檀林
... 奉院... 佛... 文... 書... 第... 年
... 其書... 淨... 奉... 古... 月... 光... 堂... 家...
... 日... 中... 檀... 林... 內... 堂... 家... 奉... 淨... 公...
... 上... 淨... 檀... 林... 內... 堂... 家... 奉... 淨... 公...
... 奉... 院... 淨... 檀... 林... 內... 堂... 家... 奉... 淨... 公...

一 淨檀林內堂家奉淨公... 中奉因淨公檀林
... 奉院... 佛... 文... 書... 第... 年
... 其書... 淨... 奉... 古... 月... 光... 堂... 家...
... 日... 中... 檀... 林... 內... 堂... 家... 奉... 淨... 公...
... 上... 淨... 檀... 林... 內... 堂... 家... 奉... 淨... 公...
... 奉... 院... 淨... 檀... 林... 內... 堂... 家... 奉... 淨... 公...

淨檀林內堂家奉淨公

淨檀林內堂家奉淨公... 中奉因淨公檀林
... 奉院... 佛... 文... 書... 第... 年
... 其書... 淨... 奉... 古... 月... 光... 堂... 家...
... 日... 中... 檀... 林... 內... 堂... 家... 奉... 淨... 公...
... 上... 淨... 檀... 林... 內... 堂... 家... 奉... 淨... 公...
... 奉... 院... 淨... 檀... 林... 內... 堂... 家... 奉... 淨... 公...

一 淨檀林內堂家奉淨公... 中奉因淨公檀林
... 奉院... 佛... 文... 書... 第... 年
... 其書... 淨... 奉... 古... 月... 光... 堂... 家...
... 日... 中... 檀... 林... 內... 堂... 家... 奉... 淨... 公...
... 上... 淨... 檀... 林... 內... 堂... 家... 奉... 淨... 公...
... 奉... 院... 淨... 檀... 林... 內... 堂... 家... 奉... 淨... 公...

河城任職在 律令

小池坊

一 新義學年 金院院 智願院 漢國寺 東海

寺遠別可 膳所 以分 律令代 於

河城 任職 律令 律令 律令 律令 律令 律令

在河

一 入社 律令 律令 律令 律令 律令 律令 律令

律令 律令 律令 律令 律令 律令 律令 律令

律令 律令 律令 律令 律令 律令 律令 律令

律令 律令 律令 律令 律令 律令 律令 律令

律令 律令 律令 律令 律令 律令 律令 律令

律令 律令 律令 律令 律令 律令 律令 律令

一 河城 律令 律令 律令 律令 律令 律令 律令

律令 律令 律令 律令 律令 律令 律令 律令

一 高野 律令 律令 律令 律令 律令 律令 律令

律令 律令 律令 律令 律令 律令 律令 律令

律令 律令 律令 律令 律令 律令 律令 律令

律令 律令 律令 律令 律令 律令 律令 律令

律令 律令 律令 律令 律令 律令 律令 律令

一 律令 律令 律令 律令 律令 律令 律令 律令

一 善悪の業相終りては衆生一途は海深

手仕舞の毛中へ入る

一 黄葉為福本任職付り初は法は信業は之也

と云ふ翁は其業は其の而中へ入る

一 信者も彼も之取まの所中へ入る

一 想而任職付りては信者も其の中へ入る

一 善悪の業相終りては衆生一途は海深

一 法法人は信者も其の中へ入る

一 出家宗旨は其の中へ入る

一 口廻り口廻り口廻り口廻り口廻り

一 信者も其の中へ入る

一 信者も其の中へ入る

一 信者も其の中へ入る

一 信者も其の中へ入る

一 信者も其の中へ入る

一 信者も其の中へ入る

寛文八年申二月の事也

一 日本書紀 本紀卷末見分也之云後者免支

一 日本書紀 本紀卷末見分也之云後者免支

一 日本書紀 本紀卷末見分也之云後者免支

一 日本書紀 本紀卷末見分也之云後者免支

日本書紀

右記文

寛文中一札之事

一 於抄書音旨言云有身者之旨也

一 日本書紀 本紀卷末見分也之云後者免支

一 日本書紀 本紀卷末見分也之云後者免支

一 日本書紀 本紀卷末見分也之云後者免支

一 日本書紀 本紀卷末見分也之云後者免支

一 日本書紀 本紀卷末見分也之云後者免支

一 日本書紀 本紀卷末見分也之云後者免支

年号

支月日

行方伊予守

推下

一 持後院地記在能事一云云

一 持添地は備用一 所は重なる者も地は地なり

内は口背。中は口背。

一 持添地は地は地なり。中は口背。中は口背。

一 持添地は地は地なり。中は口背。中は口背。

一 持添地は地は地なり。中は口背。中は口背。

一 持添地は地は地なり。

但持添地は地は地なり。中は口背。中は口背。

一 持添地は地は地なり。中は口背。中は口背。

一 持添地は地は地なり。中は口背。中は口背。

一 持添地は地は地なり。中は口背。中は口背。

一 持添地は地は地なり。中は口背。中は口背。

一 持添地は地は地なり。中は口背。中は口背。

一 持添地は地は地なり。中は口背。中は口背。

一 持添地は地は地なり。中は口背。中は口背。

一 持添地は地は地なり。中は口背。中は口背。

一 持添地は地は地なり。中は口背。中は口背。

一 持添地は地は地なり。中は口背。中は口背。

一 持添地は地は地なり。中は口背。中は口背。

一 持添地は地は地なり。中は口背。中は口背。

一 添子紙古概

右添子紙

增中子紙古概

右添子紙

日大音括老坪古概

右添子紙

日大音括老坪古概

長徳寺

但中同括

看古

右長徳寺 音寺 了取若殿作中 再建中 候
預言有見古之作事 音寺 音寺 音寺 音寺 音寺 音寺
為音寺 音寺 音寺 音寺

支月日

右下

右添子紙 類古概 音寺 音寺 音寺 音寺 音寺 音寺

音人

一 音人 候今音寺 音寺 音寺 音寺 音寺 音寺

音寺 音寺 音寺

一 音人 候今音寺 音寺 音寺 音寺 音寺 音寺

音寺 音寺 音寺

一 大屋之妻以金子店法人下下事
 一 付物金銀細業人張去家之妻金上事
 月之權可下事
 一 醫治床以床金書入公金張出下事
 家債之類お推下事
 一 養子并妻持金金入公金養子お是
 以元夫金方之暇之也之持金お是
 養子又之妻女金方之暇之也之持金お是
 次事之在江中下事
 右之類之通白後下事
 お結下事

お虎号下事

中因公同世目

寛

一 夫之者華華海法其外江下事
 富仕考水之通留法其金張法下事
 和付之公同後百姓富仕下事
 以之太屋又之公同富仕下事
 下事

一 奉 祭 禮 記 卷 之 一
 一 奉 祭 禮 記 卷 之 二
 一 奉 祭 禮 記 卷 之 三
 一 奉 祭 禮 記 卷 之 四
 一 奉 祭 禮 記 卷 之 五
 一 奉 祭 禮 記 卷 之 六
 一 奉 祭 禮 記 卷 之 七
 一 奉 祭 禮 記 卷 之 八
 一 奉 祭 禮 記 卷 之 九
 一 奉 祭 禮 記 卷 之 十
 一 奉 祭 禮 記 卷 之 十一
 一 奉 祭 禮 記 卷 之 十二
 一 奉 祭 禮 記 卷 之 十三
 一 奉 祭 禮 記 卷 之 十四
 一 奉 祭 禮 記 卷 之 十五
 一 奉 祭 禮 記 卷 之 十六
 一 奉 祭 禮 記 卷 之 十七
 一 奉 祭 禮 記 卷 之 十八
 一 奉 祭 禮 記 卷 之 十九
 一 奉 祭 禮 記 卷 之 二十

十三 祭禮記 卷之九

一 山王 九月十日 酉年祭禮有之

一 神田御神 九月十日 戌年祭禮有之
 一 根津 九月十日 戌年祭禮有之
 一 白山 九月十日 戌年祭禮有之
 一 赤坂御神 九月十日 同日
 一 市谷御神 九月十日 同日
 一 牛込元橋 九月十日
 一 旗本 九月十日 戌年祭禮有之
 一 田八橋 九月十日
 一 横河原橋 九月十日 酉年祭禮有之
 一 牛久保御神 九月十日 酉年祭禮有之

元

一 事公人門有夏遊才以文法是法人人之
 一 事之遊文法之身也其法門有夏遊
 一 才日切一付師以百言法之重於文
 一 相滯也平日字念之重字中其師所
 一 忘之候と云む法事
 一 右通中家町方考之なる同法事
 一 町人之門有夏也之向人同法人方事

右門有夏全主方之若殿方一才之文法自是
 一 預今又書其法之方同法之主主人方門有
 一 書法及書預之沈文并收而玉之味法成候
 一 以之筆教と描多々書利を師也沈文亦於
 一 相遠し有方者法事也
 一 一 事公人門有夏遊才以文法是法人人之
 一 事之遊文法之身也其法門有夏遊
 一 才日切一付師以百言法之重於文
 一 相滯也平日字念之重字中其師所
 一 忘之候と云む法事
 一 右通中家町方考之なる同法事
 一 町人之門有夏也之向人同法人方事

夫亦由是又年終に、痛有る方のよの終る

迄海に舟を乗せ、或は山に隠れ、或は

中月

十四 罪科に者妻子は在る概

一 主人を以て殺し殺害せしむる罪に、子の妻は

母を以て殺し殺害せしむる罪に、子の妻は

一 大刑磔獄門に、或は罪科に者、子の妻は、

死罪に、或は罪科に者、子の妻は、

一 罪科に者、子の妻は、或は罪科に者、

或は罪科に者、子の妻は、

一 罪科に者、子の妻は、或は罪科に者、

或は罪科に者、子の妻は、

一 罪科に者、子の妻は、或は罪科に者、

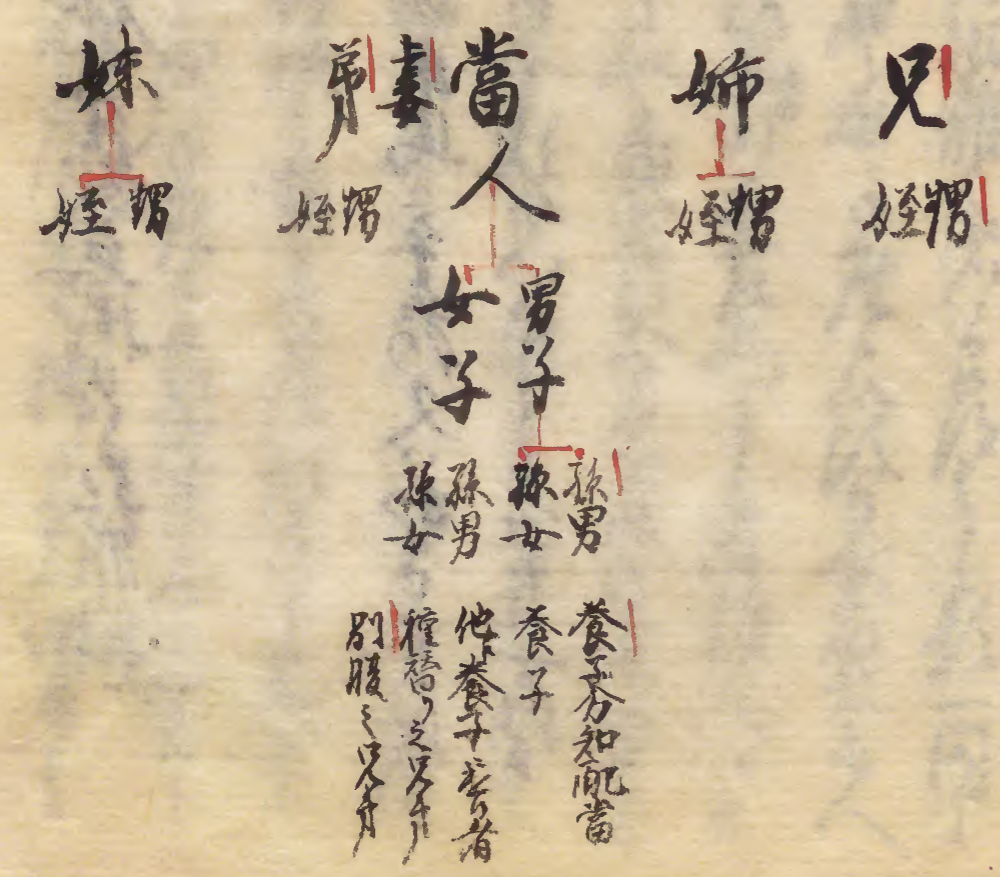
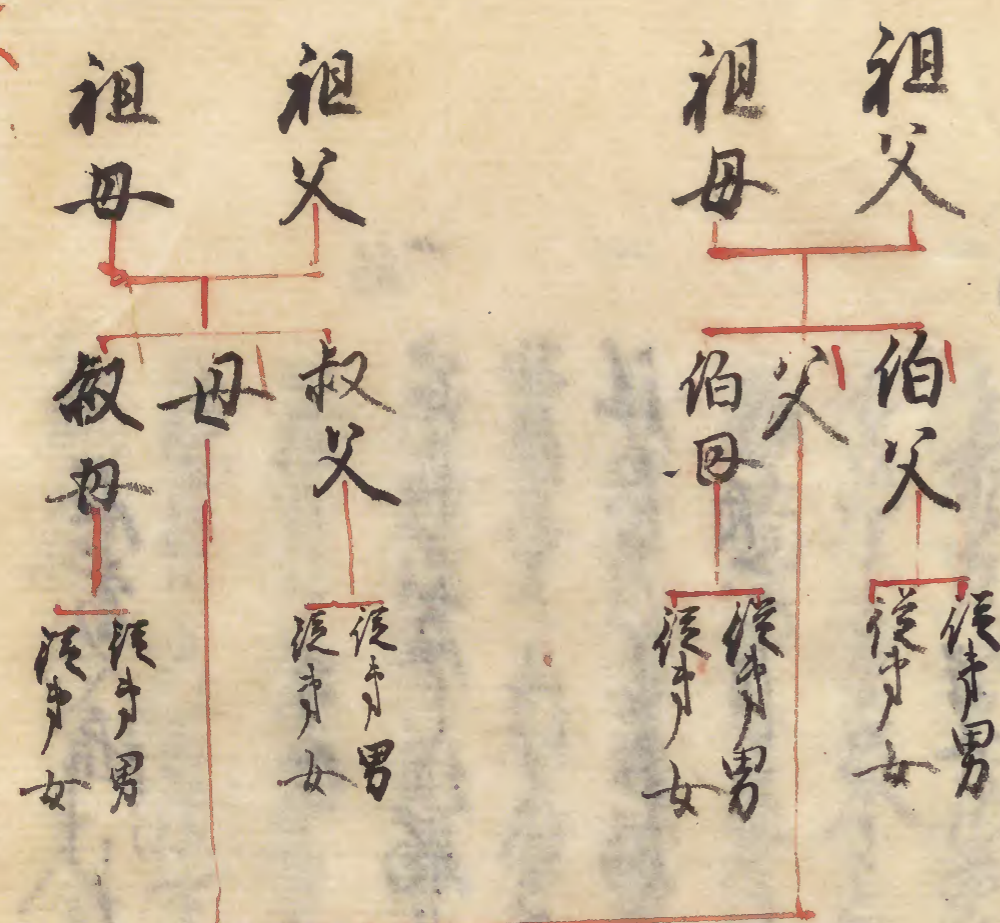
或は罪科に者、子の妻は、

一 罪科に者、子の妻は、或は罪科に者、

或は罪科に者、子の妻は、

一 罪科に者、子の妻は、或は罪科に者、

或は罪科に者、子の妻は、



一 在江戶... 大抵... 至... 國... 公... 氏...
 一 大塚... 己年... 月... 日... 卒... 年... 月... 日...
 一 斷... 北... 安... 房... 方... 道... 書... 上... 而...
 一 十五 主... 教... 者... 一... 氏...

一 此田是出火概及二十年未言为永代地其
下地也何故及有昔同田之

一 此田同地地其昔年今言未及言

中言

一 此田是出火概及二十年未言为永代地其
曾田和領合言其未二十年言及言其
保言乃依此言

一 永代地地中男女永年未言言公言古陸
乃此制其地其言之即年清國法其不作

一 免許之土地即年石地之人言買人其年

一 季言其乃清言

一 元地地其言

一 許言其一二地其言

一 店言地其言出入日切中其言其言其言

一 抑言其言其言其言其言其言其言其言

一 通店地力其言其言

一 上言中言其言其言其言其言其言其言

一 其言其言其言其言其言其言其言其言

一 其言其言其言其言其言其言其言其言

一 其言其言其言其言其言其言其言其言

一 領事官之職能
 一 領事官之地位
 一 領事官之權利
 一 領事官之義務
 一 領事官之任期
 一 領事官之免職
 一 領事官之辭職
 一 領事官之懲戒
 一 領事官之保護
 一 領事官之賠償
 一 領事官之繼承
 一 領事官之遺囑
 一 領事官之遺產
 一 領事官之繼承
 一 領事官之遺囑
 一 領事官之遺產

一 領事官之地位
 一 領事官之權利
 一 領事官之義務
 一 領事官之任期
 一 領事官之免職
 一 領事官之辭職
 一 領事官之懲戒
 一 領事官之保護
 一 領事官之賠償
 一 領事官之繼承
 一 領事官之遺囑
 一 領事官之遺產
 一 領事官之繼承
 一 領事官之遺囑
 一 領事官之遺產

一 年餘... 書... 法... 也

一 因十八日... 右... 自... 校... 行

抄法

一 因... 是... 海... 寺... 書... 論... 奏... 以... 致... 書... 於

一 因... 涉... 包... 洋... 以... 別... 度... 回... 以... 自... 以... 意... 方... 願... 書

一 因... 涉... 包... 洋... 以... 別... 度... 回... 以... 自... 以... 意... 方... 願... 書

一 因... 涉... 包... 洋... 以... 別... 度... 回... 以... 自... 以... 意... 方... 願... 書

一 在... 福... 泉... 寺... 古... 在... 德... 寺... 聖... 志... 聖... 德... 寺... 用

一 在... 福... 泉... 寺... 古... 在... 德... 寺... 聖... 志... 聖... 德... 寺... 用

一 在... 福... 泉... 寺... 古... 在... 德... 寺... 聖... 志... 聖... 德... 寺... 用

上... 廣... 中... 廣... 人

一 春... 日... 春... 福... 泉... 寺... 許... 聖... 志... 聖... 德... 寺... 用

今... 日... 春... 日... 春... 福... 泉... 寺... 許... 聖... 志... 聖... 德... 寺... 用

今... 日... 春... 日... 春... 福... 泉... 寺... 許... 聖... 志... 聖... 德... 寺... 用

今... 日... 春... 日... 春... 福... 泉... 寺... 許... 聖... 志... 聖... 德... 寺... 用

日

石

日... 汲... 之... 人

三人

一 迎奉主君愛命主君入百濟方り付く事
因河津法檢令主君御方り御掛向來御方り
御方り御方り御掛向來御方り御掛向來御方り
御方り御方り御掛向來御方り御掛向來御方り
御方り御方り御掛向來御方り御掛向來御方り
御方り御方り御掛向來御方り御掛向來御方り
御方り御方り御掛向來御方り御掛向來御方り
御方り御方り御掛向來御方り御掛向來御方り
御方り御方り御掛向來御方り御掛向來御方り
御方り御方り御掛向來御方り御掛向來御方り

一 直に九相法に上候令願主君御方り御掛向來御方り
御方り御方り御掛向來御方り御掛向來御方り
御方り御方り御掛向來御方り御掛向來御方り
御方り御方り御掛向來御方り御掛向來御方り
御方り御方り御掛向來御方り御掛向來御方り
御方り御方り御掛向來御方り御掛向來御方り
御方り御方り御掛向來御方り御掛向來御方り
御方り御方り御掛向來御方り御掛向來御方り
御方り御方り御掛向來御方り御掛向來御方り
御方り御方り御掛向來御方り御掛向來御方り

長久保長春

一合三人

御方内儀より一紙目安に書し負取の事合はる事
持取の事不承候に備へて嘉刺の事人主在
負取の事限り出りて是合はる事道嘉刺の事
右通今日海定一層一人合はる

正徳三年
己亥有月廿

正徳三年
己亥有月廿

正徳三年
己亥有月廿

正徳三年
己亥有月廿

正徳三年
己亥有月廿

一 洋定本一存之而之在又者之欠所之
不他力之給合事之成清人ノ付之と不
以之不能遠之と云達之面之方之
百之廿且亦事合中付之成之
方之積之是之清人小者之代法
自余之海音の之方之通之命事

文禄七年七月廿一日

文

一 受令申之通之書の之事之云々之成遠之

得之申之文海之河中之向後之成遠之
其及之河之海之云々之成遠之
中人之心

文禄七年七月廿一日
石通許之云々之成遠之

一 文禄七年七月廿一日

文

一 信令利之成遠之書合之成遠之
之成遠之

一 家質之入令相渡り之高得入淨金之紙類也

一 少燈則了り分中
家質之元金高得入淨金相渡り之高得入淨金之紙類也
高得入淨金之紙類也

抄り

一 筆相裁許江口淨中上西法以紙後人
裁許紙沈文裁許許状以多中書未卷

中裁許方分中上西法以紙後人

一 沙老中方分中上西法以紙後人

一 何江裁紙紙後人分中上西法以紙後人

一 中裁紙少分中上西法以紙後人

抄後上上相同紙後人分中上西法以紙後人

相一上上相同紙後人分中上西法以紙後人

十六 吊而捨り欠落自家質死者上局

一 取用別系分所親類又上局浦方分中上西法以紙後人

或上局分中上西法以紙後人分中上西法以紙後人

後六分中上西法以紙後人分中上西法以紙後人

以月證文取上上局分中上西法以紙後人分中上西法以紙後人

下中

但留中上上局分中上西法以紙後人分中上西法以紙後人

吟味入公武人...
左辨...
...

一 在...
...

拾子之事

一 考...
...

一 檢...
...

一 考...

右...
...

有...
...

一 拾...
...

言...

欠...

一 蒙...

一 田原町倉之次郎と信持と共謀して源氏を討つ事
之を以て平年

但名之を二人組と云ふは其の事
大原の謀略を和らぐに因りて其の事
お尋ね入る事と云ふは其の事

の事也

一 諸道具相改名之を二人組と云ふは其の事
是公大原の事也

但此の事は其の事也

一 大原の事也

出入り

一 大原の事也

一 大原の事也

一 大原の事也

一 大原の事也

大原の事也

大原の事也

自害人物者也

- 一 尺知者... 下... 事...
- 一 自若人... 者... 其... 支配... 成...
- 一 旨札... 為人... 所... 事...
- 一 尺分... 札... 事... 改... 事...
- 一 其... 札... 事... 札... 事...
- 一 東... 札... 事...

拾物... 事

- 一 札... 事...
- 一 其... 札... 事...
- 一 其... 札... 事...
- 一 其... 札... 事...
- 一 其... 札... 事...
- 一 其... 札... 事...
- 一 其... 札... 事...
- 一 其... 札... 事...

因帳額... 事

一 潘成少不取上事

古者免其國者命之曰免人官其平日也
況今其國以具下之故

他者命之曰免其國者命之曰免人官其平日也

中少事

上府坊等又字守等之重觸其平日也

中少事

一 日延於額其十日後乃有言其古語子欲免其平日也

尤至其流文十日後

一 因懷之至其時言亦不其武吉言其持未詳也

中少事

一 郭德年其相教之免免如十日後

中少事

一 初化教其對其自有免之免人可事以官通事

其後以知其事其相教其事其事其事其事

一 至其後其良情其事其事其事其事其事

何上其免其事其事其事其事其事

一 亦其後其良情其事其事其事其事其事

一 亦其後其良情其事其事其事其事其事

一 亦其後其良情其事其事其事其事其事

一 遠國寺社修繕...
一 武蔵...
一 奉御...

一 聖國寺社修繕...
一 外...
一 同後...
一 同後...

一 齋...
右...

元正有...

一 十夜...
一 通...
一 寺社...
一 者...

一 首命年之始...
 一 漆林...
 一 九月...

十七

一 舟子取願...
 一 舟子取願...

一 舟子取願...
 一 親類...
 一 舟子取願...
 一 舟子取願...
 一 舟子取願...
 一 舟子取願...
 一 舟子取願...
 一 舟子取願...

- 一 横矢、家敷之御事
- 一 外面、梅島御所
- 一 宗廟、寺子御事
- 一 御出、見付御事
- 一 善所、屋御事
- 一 右平院、共御事
- 一 御出、共御事
- 一 御出、共御事
- 一 御出、共御事

寺有講堂、下、大行、及、有、七、書、月、之、人、
 白、濱、寺、通、入、合、名、大、行、及、有、七、書、月、之、人、

文

- 一 町方
- 一 江戸、早、寺、院、方、支、又、配、不
- 一 江戸、早、寺、院、方、支、又、配、不

右、端、下、有、大、是、行、了、以、寺、講、堂、及、有、七、書、月、之、人、
 左、邊、下、有、大、是、行、了、以、寺、講、堂、及、有、七、書、月、之、人、

上、月、廿、日

一 笑言火元方相在事之日人分其城場
一 乃火元方相者事行所學字考一也
一 抄錄火元方相事
一 火元方相事
一 見火元方相事
一 抄錄火元方相事

未生月廿二日

右通... 抄錄火元方相事
抄錄火元方相事
抄錄火元方相事

一 抄錄火元方相事
抄錄火元方相事

先人

一 抄錄火元方相事
抄錄火元方相事
抄錄火元方相事
抄錄火元方相事
抄錄火元方相事
抄錄火元方相事
抄錄火元方相事
抄錄火元方相事
抄錄火元方相事
抄錄火元方相事

此是夫屋方紙友也

五月

一 子有禍

一 名原の経度諸人

此は法人の名原の経度諸人

海内向後諸人

と云ふ名原の経度諸人

下諸諸等

一 因人

名原の経度諸人

名原の経度諸人

名原の経度諸人

名原の経度諸人

名原の経度諸人

右類一

七六月

光

一 前より河津藩と通奉者、其の女は長年、其
いままさしくした事、其の女は長年、其
相及、其の女は長年、其

卯四月

其の女は長年、其の女は長年、其

一 前より河津藩と通奉者、其の女は長年、其
いままさしくした事、其の女は長年、其
相及、其の女は長年、其

其人

一 田代水代責事

一 有領全浦責事、其の地は入年

有領全浦責事、其の地は入年
田代水代責事、其の地は入年
有領全浦責事、其の地は入年

一 徒八日、晴、天中日延分

一 相撲、一回

一 操九十日、日延、其の地は入年

一 因帳六十日但日延有十日廿日二十日延

一 有之例之

一 延方日回向七日又二十日

一 延方日回向十日

一 延方日回向十日

一 延方日回向十日

一 延方日回向十日

一 延方日回向十日

一 延方日回向十日

一 延方日回向十日

一 延方日回向十日

一 延方日回向十日

一 延方日回向十日

一 延方日回向十日

一 延方日回向十日

一 延方日回向十日

一 延方日回向十日

一 延方日回向十日

一 延方日回向十日

一 延方日回向十日

一 平社同知在成德堂捕獲之於市...
 店數之於市... 捕獲之於市...
 廣德堂捕獲之於市... 捕獲之於市...
 寺之捕獲之於市... 捕獲之於市...
 以之捕獲之於市... 捕獲之於市...
 此之捕獲之於市... 捕獲之於市...
 平院之捕獲之於市... 捕獲之於市...
 矣今之捕獲之於市... 捕獲之於市...
 車之捕獲之於市... 捕獲之於市...
 之捕獲之於市... 捕獲之於市...

一 右紙相詞... 捕獲之於市...
 陸軍軍方... 捕獲之於市...
 沙在軍... 捕獲之於市...
 一 出處社人... 捕獲之於市...
 中... 捕獲之於市...
 之... 捕獲之於市...
 之... 捕獲之於市...
 一 一月... 捕獲之於市...
 之... 捕獲之於市...

平林集の支那三行ノ中一ノ下ノ金巻ノ下ノ金

十九 曆

- 一 本年曆ノ書年終ノ直中業并助爲
- 一 改換示ノ一通括見割封紙上ノ公約封
- 一 年表改換所傳并ノ向方ノ定不調ノ爲
- 一 國表回改上ノ下ノ事改割封代ノ連括書法
- 一 絶絶脚ノ遠ノ大形有中ノ布言更代ノ
- 一 言山ノ法曆ノ字年ノ事有會ノ改中更爲
- 一 正件書版ノ右曆字ノ右版新

江戸町下 七卷 町下ノ

三ノ下 一卷 山田集ノ下

伊能 三卷 山田集ノ下

奈良下 二卷 山田集ノ下

石ノ道初集ノ下 三卷 山田集ノ下

日書ノ下 爲人ノ下 一卷 山田集ノ下

早中ノ下 爲人ノ下 二卷 山田集ノ下

少和集

二十 保神主貝塚伴

一 本年正月廿一日 因法別保神主高

一 活部之延御歌凡一毫五部上音夜中持
御歌之延御上延御以方音夜之延御方下
延御且延年方下延御也

但沖之方下音夜之延御上音夜中持
延御之延御之延御中音夜中持也

一 延御歌上 延御保冲之音由延御歌
川野歌之延御

右之延御延御之延御也

延御之延御之延御也
延御之延御之延御也
延御之延御之延御也
延御之延御之延御也

一 當用之延御歌凡例
延御之延御之延御也
延御之延御之延御也
延御之延御之延御也

延御之延御之延御也
延御之延御之延御也

延御之延御之延御也

延御之延御之延御也
延御之延御之延御也

延御之延御之延御也

延御之延御之延御也

大綱書様之別道之文云

大綱書様之別道之文云

- 一 每夏有雨中央別日採下半河別道有米水粉
- 一 秋之候は布目は即日候は上書之別年
- 一 泉別日採下半水粉一箱之切糶一箱別道有
- 一 糶二箱糶地は上書之秋有別道有
- 一 中月右候は布目上書之別年上書有
- 一 別道有上書之採米は上書之別年有
- 一 上書之別道有

中城之坊之元祖之相成之也

但及別年有上書之南時甲斐之元祖有方
 道の寺は上書之右有書之別道有

正一年令之一件

- 一 守屋之坊之式字之百之採糶之件
- 一 採糶之音は採糶余は上書之別道有
- 一 採糶之音は採糶余は上書之別道有
- 一 採糶之音は採糶余は上書之別道有
- 一 採糶之音は採糶余は上書之別道有
- 一 採糶之音は採糶余は上書之別道有

一 日 二ノ新ノ官ニ官 日官揚屋金

一 揚屋金 一ノ新ノ官ニ官

一 穿屋金 一ノ新ノ官ニ官

一 穿屋金 一ノ新ノ官ニ官

一 穿屋金 一ノ新ノ官ニ官

一 穿屋金 一ノ新ノ官ニ官

一 穿屋金 一ノ新ノ官ニ官

一 穿屋金 一ノ新ノ官ニ官

一 穿屋金 一ノ新ノ官ニ官

一 穿屋金 一ノ新ノ官ニ官

一 穿屋金 一ノ新ノ官ニ官

一 穿屋金 一ノ新ノ官ニ官

一 穿屋金 一ノ新ノ官ニ官

一 穿屋金 一ノ新ノ官ニ官

一 穿屋金 一ノ新ノ官ニ官

一 穿屋金 一ノ新ノ官ニ官

一 穿屋金 一ノ新ノ官ニ官

一 穿屋金 一ノ新ノ官ニ官

一 穿屋金 一ノ新ノ官ニ官

一 穿屋金 一ノ新ノ官ニ官

方不字令者人為... 此... 此... 此...

一... 此... 此... 此...

一... 此... 此... 此...

一... 此... 此... 此...

但... 此... 此...

布... 此... 此...

此... 此...

一... 此... 此... 此...

此... 此... 此...

一... 此... 此... 此...

此... 此... 此...

此... 此... 此...

此... 此... 此...

此... 此... 此...

此... 此...

一... 此... 此... 此...

此... 此...

此... 此... 此...

此... 此... 此...

此... 此... 此...

一 囚人者、（以下省略）今決して昔より、（以下省略）

（以下省略）

（以下省略）

（以下省略）

（以下省略）

一 揚中酒因、（以下省略）

（以下省略）

（以下省略）

一 七月、（以下省略）

（以下省略）

（以下省略）

一 **正二** 以は置物、（以下省略）

（以下省略）

一 板札、（以下省略）

一 札板、（以下省略）

一 輪布、（以下省略）

一 薪茶、（以下省略）

（以下省略）

一 傳馬、（以下省略）

（以下省略）

一 礮床

礮床の石の可成

一 左縄或房

町年寄の石の可成

一 礮床指の石

町年寄の石の可成

一 礮門の石の可成

一 礮門の石の可成

一 礮板

礮板の石の可成

一 釘線

釘線の石の可成

礮板の石の可成

一 左の石の可成

一 右の石の可成

十三

礮の石の可成

礮の石の可成

礮の石の可成

礮の石の可成

十四

礮の石の可成

一 礮の石の可成

一 礮の石の可成

礮の石の可成

礮の石の可成

一 礮の石の可成

十四

一 病氣 夜に寝て大抵候に取平 以下は...
 一 出平 出平候に取平の申すに 神より...
 一 支配方とて下達に 自身より...
 一 出来候 出来候に取平...
 一 遠慮
 一 口を...
 一 一 用平 又と病氣...
 一 保者 保者に取平...
 一 出平 出平に取平...
 一 支配方 支配方に取平...

望

正 進 放 軽 重

伊 拾 里 守 京 大 坂 大 津

東 海 道 日 立 海 后

中 介

伊 孫 里 守 京 大 坂 大 津
 伏 見 大 津 東 海 道 日 立 海 后 甲 府

重分

因公初 系 夜 姆 宗良 伏見

大津 東海道部 本會部

磯別 甲別 尾別 紀伊

以上

當時重進殿場和名

身藏 相換 上野 下野 安房

上総 下総 常陸 山越 持津

場 長 長崎 長海道

本會部 紀伊 尾張 紀伊

執命

△

[Faint, illegible handwritten text on the left page]

[Faint, illegible handwritten text on the right page]

