

遠西醫方名物考

以

卷一

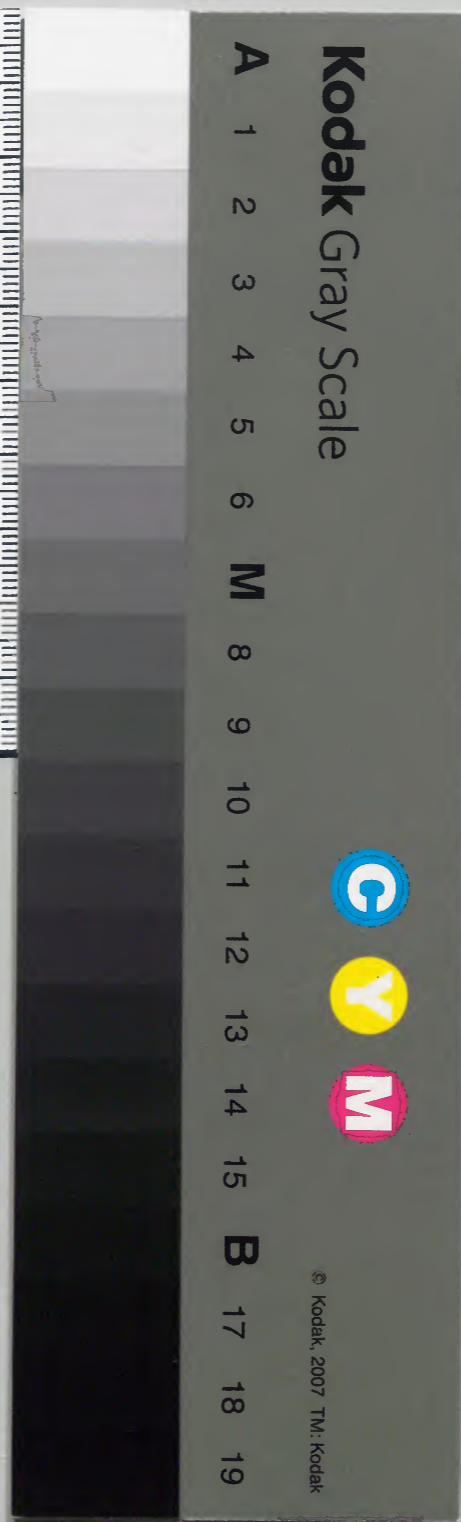
内務省圖書  
 第三三二番  
 部.....號  
 十 二 冊

和書門  
 二二七三三  
 架函號類  
 一五冊

新刊  
 保  
 佐

内閣文庫  
 和  
 三三三  
 一五冊  
 一四架

内閣文庫	
番號	和 22733
冊數	15 ( 1 )
函號	195 284



糊などで貼り付けられている部分がめくれない箇所あり  
 原本の文字など不明瞭な箇所があり

榛齋宇田川先生著

初篇

# 遠西醫方名物考

風雲堂藏版

青藜閣發兌

遠西醫方名物考

明治十二年購求

凡例

一從來我邦ニ於テ遠西ノ醫術ヲ唱ル者。大率外科者流ニ過ズ我王槐園先生西說内科撰要ヲ著ハ

シコレヲ首唱スルニ及テ人々實ニ西洋内科ノ術アルヲ知ル。爾後四方俊秀ノ士其緒ヲ繼テ講明シ遂ニ海内ヲ風靡ス。然ルニ其病因證治ノ說皆人身解剖ノ實測ニ據ルヲ以テ必ズ先ツ内景ニ通曉セザレバ猶權衡ナフシテ錙銖ヲ較ルガ如ク竟ニ其真面目ヲ領解シ難シ。是ニ於テ家嚴榛齋先生醫



遠西醫方名物考

卷一

凡例

風雲堂藏

範提綱ヲ著ハシ遠西内景説ノ綱要ヲ述ベ且銅鏤  
 ノ圖ヲ附シ併セテ世ニ公ニス。苟モ遠西ノ醫術ヲ  
 學ブ者。是ニ蹟テ講究スレバ略其原キ據ル所ヲ考  
 ルニ足ル。然レ藥品方劑。製煉諸術ノ名物未ダ詳明  
 ナラザレバ臨診施治ノ際。靴ヲ隔テ痒ヲ搔ノ憾ナ  
 キヲ能ハズ。世ノ進デ其説ヲ究ント欲スル者。亦是  
 ヲ以テ口實トシ功ヲ半途ニ廢スル者アリ。家嚴竊  
 ニ是ヲ憂ルヲアリテ和蘭藥鏡ヲ著ハシ今又此篇  
 ヲ述ブ。然レ其品類ノ浩繁衆多ナル悉ク包羅シテ  
 臚列スルニ遑アラザレバ唯古今多ク歴驗シ試効

彰著ニシテ日用闕ベカラザル者ヲ辨晰シ國字ヲ  
 頭韻ニ掲ゲテ各自ノ名物ヲ排纂シ檢索ニ便リス  
 猶其遺漏スル者ハ後篇ニ載ス  
 一藥品和産アル者或ハ漢土及ヒ應帝亞地方。南海諸  
 島ニ産シテ從來清船載來リ名稱著明ナル者ハ和  
 蘭藥鏡ニ載ス。然レ製煉シテ其固有ノ性功ト併セ  
 考フベキ者肉豆蔻 罌粟 大麥ノ類或ハ本邦ニ産スレレ西  
 説ト比較シテ考證スベキ者羯布羅亞爾 鮮安質 沒  
 斯百兒末攝的ノ類  
 ノ如キハ皆此篇ニ載ス  
 一金石土鹽及ビ動物ニ屬スル品類ハ和漢産ノ有無

遠西名物考 卷一 凡例

ヲ論セス皆此篇ニ收ム。是レ製煉ニ關ル者多キガ  
ユエニ先ヅ其性質主能ヲ覈知セザレバ其製劑ノ  
効用モ辨識シ難ケレバナリ

一藥品和漢ニ産スル者ハ漢名ヲ舉グ。唯本邦ニ産  
シテ漢名未ダ詳ナラザル者ハ和名ヲ舉グ。和漢ノ  
産未ダ詳ナラザル者並ニ方劑器械等ハ對譯シテ  
原名ヲ舉ゲ草木ハヒ百葛格安那阿利襍ノ類方劑  
械ハ列篤或ハ直譯義譯シテ其名ヲ定ム藥草ハ海  
兒多ノ類或ハ直譯義譯シテ其名ヲ定ム葱ノ類方  
劑ハ鎮痲散ノ類製劑ハ霸王  
鹽ノ類器械ハ地管ノ類ナリ

一和漢ノ産未ダ詳ナラザル品類ハ其產地。形狀。性味

主療等殊ニ詳ニ是ヲ載ス其要スル所三アリ。一ハ  
和漢ノ物産中遽ニ充ツベキ者ナキヲ以テ後來ノ  
考證ニ備ヘ。二ハ其性味主能ヲ考究シ己トヲ得ザ  
ル時ニ臨テ代用ノ品ヲ擬スベキ一助ト爲シ。三  
ハ其舶來ノ品ヲ得ルニ當ツテ眞贋良否ヲ辨識ス  
ル龜鑑ト爲スナリ

一藥品唯西洋ニ産シテ和産及ヒ漢産ノ充ツベキ者  
ナキハ是ヲ西籍ニ參考シテ代用ノ說アル品ハ其最  
モ的當ナル者ヲ擇テ各條ニ附ス。其說ナキ者ハ強  
テ代用ヲ擬セズ。舶來ノ品ヲ用ズベキトテ記ス。讀

遠西名物考 卷一 凡例

者或ハ謂<sup>ハ</sup>之<sup>ハ</sup>邈<sup>ハ</sup>矣<sup>ハ</sup>遠西ノ物産設使神驗奇効アリモ  
尋常得難キ品大レバ畢竟畫餅ニ同シト予熟<sup>シ</sup>コレ  
ヲ察スルニ凡ソ物品ノ性味主療未ダ詳明ナラザ  
レバ則<sup>チ</sup>已<sup>ニ</sup>矣<sup>ハ</sup>既<sup>ニ</sup>詳明ニシテ大患危癘ヲ救<sup>フ</sup>ノ奇効  
アルキハ人誰カ是ヲ需<sup>ム</sup>メザラン需<sup>ム</sup>メテ已<sup>ハ</sup>ザレハ  
必ズ致<sup>サ</sup>ル下無<sup>シ</sup>何者方今昇平日深ク仁風遠  
ク異域ニ洽<sup>ス</sup>ク每歲洋船方物ヲ貢獻シ來テ互市ヲ  
請<sup>ヒ</sup>奇器珍玩ト雖モ坐<sup>シ</sup>テ致<sup>サ</sup>ル下ナシ況ヤ生  
民必用ノ藥品ヲヤ假令雜腹蘭的里亞加技爾撒謨  
的列竝底那龍腦硃砂ノ如キ往古ハ曾テ輸<sup>ハ</sup>ザル品

大レモ効驗世ニ顯<sup>ラ</sup>レテ人々購<sup>フ</sup>リ求<sup>ム</sup>ルニ隨<sup>ヒ</sup>今既  
ニ通用闕<sup>カ</sup>ベカラザル品トナリ或ハ幾<sup>キ</sup>那ノ如キモ  
我輩西說<sup>ニ</sup>稽<sup>ヘ</sup>テ治驗ヲ稱<sup>シ</sup>且<sup>ツ</sup>崎港在館ノ和  
蘭人亦屢用ヒ<sup>テ</sup>危疾ヲ療スルニ及<sup>テ</sup>世人漸ク其  
効用ヲ稱<sup>シ</sup>彼亦近來齋來ル日虛歲ナク遂ニ濟生  
ノ一奇品ニ充<sup>ル</sup>ガ如<sup>シ</sup>故<sup>ニ</sup>今其得難シトスル藥  
品モ篇中説ク所<sup>ノ</sup>効用ヲ詳<sup>ニ</sup>購<sup>フ</sup>リ求<sup>ム</sup>テ試<sup>ル</sup>  
ニ至<sup>ラ</sup>バ遂<sup>ニ</sup>日用常供<sup>ム</sup>品タルベキ日猶上ニ列  
スル諸品ノ如クナルベシ彼固ヨリ四方ニ航海シ  
テ互市ヲ事トス凡ソ萬國ノ物産有無相通セザル

ハナシ故ニ我輩遠物奇品得難シト思ヘル者彼ニ  
 在テ尋常日用ノ品居多ク輸シ賜キニ論ナシ  
 然レバ只其乾曝製煉ノ品ハナラズ或ハ種子根  
 莖ヲ彼ニ得テ培植或ハ金石動物ノ如キモ彼ニ  
 徴シテ主療ヲ明ラメ我物産ヲ擴充スルニ至ラバ  
 亦開物濟生外ニ助ニ非ズヤ然ルニ今其未詳ノ藥  
 品毎ニ代用ノ説ヲ論スレバ世人其得易キニ慣テ  
 終ニ彼ニ需メズ彼亦齎來ルノ意ヲ絶テ畢世是ヲ  
 輸ス日無ルベシ是此篇強テ代藥ヲ擬セザル所  
 以ナリ

一 和蘭古ヨリ所謂ル局方ノ書アリテ歷世經驗ノ方  
 劑ヲ収録スルコト極テ多シ故ニ方劑及ビ製煉術モ  
 古今ノ差別アリ蓋シ醫術ハ經驗ニ據テ發明スル  
 所ノ日新ノ業ナレバ歷代ノ名哲相繼テ親試實驗  
 シ日ヲ逐ヒ年ヲ累子テ漸ク精巧ヲ極メ近世ニ至  
 テハ遂ニ多味冗長ノ古方ヲ廢シ煩擾迂濶ノ製法  
 ヲ祛キ更ニ簡便捷効ノ方法ヲ立ツ故ニ古今方名  
 同フノ藥品製法共ニ異ナル者アリ今此篇ニ載ル  
 所ハ務テ近來撰著セル方書ニ取テ集録ス亞及ビ  
亞及ビ護局方ノ類亞及ビ廢幾ハ無稽亂雜新古擇フナキノ

遠西名物考

卷一

凡例

五

廣雲堂藏

弊無ラシカ

一西洋說ヲ按スルニ凡ソ萬物ノ地上ニ産スル者ヲ  
 分テ三類トス。即チ動物。植物。山物金石土鹽ノ類ヲ總稱スナリ  
 是ヲ造化ノ三富ト謂フ。就中植物ニ於テハ古今ノ  
 名哲特ニカヲ用ヒテ其品類ヲ研究シ種族ヲ分ツ  
 一極メテ精覈ナリ。其人ハ孔コ刺チ需ス斯ス健チ斯ス涅チ律ス私ス人  
 最モ上世ニ在テ草昧ヲ闢ヒキ。爾後木里索肉ス私ス刺ス愈  
 私ス蒲ス爾ス花ス歌ス多ス兒ス涅ス福ス爾ス篤ス林ス娜ス私ス律ス兌ス弗ス以上皆等  
 ノ諸賢發明。日ニ新ニノ遂ニ精微ヲ究メ各一家ノ  
 說ヲ立ツ。林ス娜ス私ス特スニ其巨擘タリト云。其說或ハ心

鬚ノ二蕊ニ據リ或ハ花瓣ト萼トニ由テ族ヲ分チ  
 種ヲ別ツノ差異アレ也。唯花實ニ蹟スヒテ是ヲ分晰  
 スルニ至テハ皆一揆ナリ。學者先ツ斯ノ如キ一科  
 ノ學アルコトヲ知テ此篇ヲ讀ニ非レバ草木ノ形狀  
 ヲ說クニ至テ漢人未ダ言ハザル異様ノ名目怪ク疑  
 フベキ者アリ。假令ハ豆類ノ花。漢說ニハ概クノ蛾形  
 ノ如シト云。西說ニハ是ヲ分テ旗瓣。兩翼。幾キ兒ルト三  
 部トスルガ如キ區別命名ノ同シカニズザル不準ノ  
 知ルベシ。又唇花。半花。繖花。繖子。猫兒。或ハ脂類ニ繖  
 謨ムト華爾斯スヲ分ツノ類。枚舉ニ勝ス。予別一是ヲ撰

述ス故ニ斯ニ贅セズ 予嘗テ苦多尼訶經ヲ述テ植  
物究理ノ太綱ヲ論ス就テ考

一 篇中或舶來或洋船下云者皆和蘭ノ舶ヲ斥スナリ

一 篇中載ル所ハ人身内景ノ諸器名稱ハ皆醫範提綱  
ニ載ス參考ヲ知ルベシニ

一 篇中舉ル所ハ病名諸症ハ皆增補重訂内科撰要及  
ビ和蘭藥鏡ノ凡例ニ出ツ就テ考フベシニ

一 原書載ル所藥劑ノ方名ナキ者ハ今權カニ其名ヲ命  
シ學者ヲシテ施用ノ際記認シ易ク且稱呼ニ便ナ  
ラシム

一篇中按字ヲ冠スルハ家嚴各條ノ譯說ヲ辨晰ノ其  
考ル所ヲ述ルナリ 搭管見ヲ述ルハ搭按ノ二字ヲ  
舉グ

一篇中引用ノ書頗ル多 今其書名ノ首字ヲ掲テ符  
號トシ通篇各條ニ附ス讀者先ツ左ニ舉ル書目ヲ  
閱テ其説ハ出所ヲ知ルベシ

- 引用書目
- 肖墨廬初篇 百家工藝諸術韻府書
  - 叔墨廬後篇 同
  - 淑墨廬續篇 同

凡例



裴

裴斯

同

揭

揭幾斯哥兒

醫學校諸科教授集成書

伍

伍乙都增補書

醫事纂要書

協

協乙斯的盧

內科治療書

斯

斯微旬

同

底

底電

同

羅

羅仙斯的印

內外科治療書

傑

傑世兒

瘍科集成書

度

度突乃斯

生植寫真本草集成書

革

革律失烏斯

同

繆

繆模琛

同

涅

涅乙蘭度

同

勃

勃郎加盧都

同

物

物印滿

同著色書

戾

戾鄧局方

方劑製煉集成書

亞

亞謨斯的爾達謨局方

同

拔

拔太盼亞局方

同

布

布廉幾

藥性主治集成書

依

依百乙

同

福

福烏的

同

遠西名物考 卷一 凡例

過爾涅滿

同

一和蘭用ル所ノ藥秤固ヨリ和漢ノ秤量ト異ナリ。但本邦秤量ノ名目ヲ以テ是ヲ譯セシムト欲スレバ每常分釐不盡アリテ煩冗ニ堪ズ。故ニ今和蘭ニ通用セル秤量符ヲ約略シ直ニ是ヲ用ヒ學者ヲノ簡易ニノ書記シ易カラシム

○秤量符

一錢ヲ六十分チタル其一ニノ即チ一釐六毛

強ナリ ○和蘭ニ是ヲ傑列印ト呼ブ。今稱呼ノ煩冗

ニ略ノ呼ブ G ヲ以テ符號トス。故是ヲ略ノ氏ニ作ル

一錢ヲ三十分チタル其一ニノ即チ三分三釐三

毛強ナリ ○和蘭ニ是ヲ須屈爾百兒ト呼ブ。今權ニ

フ呼日ヲ以テ符號トス。故ニ是ヲ略ノ及ニ作ル

○八錢ナリ ○和蘭ニ是ヲ穩斯ト呼ブ。今權ニ略ノ

今直ニ其符ヲ用テ

北九十六錢ナリ ○和蘭ニ是ヲ封度ト呼ブ。今權ニ

呼フト以テ符號トス。故ニ略ノ北ニ作ル

右秤量ハ先輩嘗テ和蘭ノ一達刺屈末ヲ以テ我

邦ノ一錢トスル說ニ準メ定ル所ナリ。然レ今西客

通用ノ亞謨斯的爾達謨和蘭ノ藥秤ヲ以テ改メ較

遠西名物考 卷一 凡例

ルニ一達刺屈末ハ我邦ノ一錢二釐五毛ニ當ル  
 故ニ一多ハ八錢二分ニ當リ。一比ハ九十八錢四分  
 ニ當ル。然レハ上文各符ノ下ニ記ス所ハ其大略ニ  
 ノ少差ナキヲ能ハズ。又錢以下ハ刃ノ如キハ其差  
 甚ダ微ニテ論スルニ足ラスト雖モ錢以上積テ數  
 十百錢ニ至レバ其差頗ル著シイナレ。學者宜ク是ニ意ヲ  
 加テ裁酌スベシ。一量器及ビ撮握等ノ分量其大略ヲ知ルベクノ詳細  
 ヲ盡シ難シ即チ左ニ列ス  
 匙 一匙ノ量四錢ヲ容ル

食匙 同上

小匙 茶匙 卵匙 可喜匙 共ニ一匙ノ五分一ヲ容ル  
 即チ八分ナリ

布匙 大約三錢ヲ容ル

麥酒蓋 硝子酒蓋ノ名大約四十錢ヲ容ル

小麥酒蓋 硝子酒蓋ノ名大約五六拾ヲ容ル

爾幾兒苗 硝子酒蓋ノ名大約十六錢或ハ三拾許

決爾幾 硝子酒蓋ノ名大約三四拾ヲ容ル

碗 大約四合ヲ容ル

大約四合ヲ容ル

茶碗 可喜碗 小碗 容共ニ大約五六拍ヲ容ル

小茶碗 大約二十四錢或ハ五拍許夫容ル

勃的里斯 尋常硝子ノ圓腹壺ヲ云大約四五合ヲ

撮 容心道 三指ヲ以テ撮ルベキ量ヲ云大約一錢トス

握 大約四錢乾ケル花葉類以量ニ用テ

滴 一滴ノ量大約五合トス

文政五年壬午仲秋

男 榕謹記

遠西醫方名物考卷一

榛齋先生譯述 男 宇田川 榕菴校補

以

乙百葛 格安那 羅甸 和蘭名曰

形狀 乙百葛 格安那 伯西兒 字露墨 是可 以上亞墨

國或ハ 福撈察 歐羅巴洲 等ノ 黄金坑ノ 邊 卑濕漸如

ノ 山陰曠野ニ 生スル 小草ノ 根方リ 其草高サ 一尺

或ハ 一尺五六寸許 圓莖硬韌 折レ難ク 半バ地ニ 偃

シ 半バ直立ス 葉雜兒腸葉ニ 似テ 粗糙互生シ 每莖

七八葉アリ 葉間小白花ヲ 開キ 五瓣 一心蕊 五鬚蕊

アリ十五六花攢簇ノ一窠ヲ爲ス。花後櫻子大ノ軟實ヲ結テ。初ノ緑。熟スレバ黯赤。其肉白シ汁多シ。二三ノ硬核アリ淡黄色。小ナル豆ノ如シ根太キハ鷲翮ノ如ク長一指許。硬固ニノ屈曲シ促節輪匝ノ串珠ノ如シ。中心木硬ク白筋アリ。此筋ハ功用ナシ唯其肉ヲ用フ是レ灰色味苦。微辛。香氣微ク疏脆ニノハル華爾斯様ナリ凡ソ草木ノ脂液ヲ趨護ト華爾斯トナリ詳○此草數年枯レズ春月新芽ヲ生ズ○其根上品ハ肥實柔靱。黯灰色。肉厚ク白筋細シ。末トシ硝子ニ堀ニ入レ固封シ貯フベシ否レバ性力耗散ス○赭

色ニノ促節輪起セズ皺紋多ク苦味微ク或ハ白色ナルハ用ヒテ効ナシ。一種黄色ノ者アリ是レ大毒アリ用フベカラズ  
○按ニ此草。和漢産未ダ詳ナラズ。舶來ノ品ヲ用フベシ  
**主治** 湧吐ヲ取ル聖藥トス。瞑眩少クノ快吐シ。他ノ吐劑ニ比スレバ嘔吐長ク留連セズ且劇シカラズ腹痛ヲ發セズ瀉下セズ故ニ數回施セ凡害ナシ。虚人或ハ感動シ易キ人ト雖モ用フベシ○凡ソ胃中ニ穢物敗液等。吐シ除クベキ物アルキハ一味細末

トシ大人ハ白湯少許ニテ一カヲ送下シ能ク吐ス  
 服後四分時許ヲ經テ嘔氣ヲ發セバ頻ニ微温湯數  
 碗ヲ飲シムベシ是ニ由テ其粘穢汚物ヲ稀釋メ吐  
 シ易ク瞑眩必シ嘔氣盡ク止ムマデ白湯ヲ與ルヲ  
 肝要トス但此藥ヲ服メ後未ダ嘔氣ヲ發セザルニ  
 白湯ヲ與ルヲ勿レ藥カヲ緩メテ快吐セザレバナ  
 リ○患者惡心噫氣アリ胃ノ部苦悶シ口苦ク舌苔  
 アル等ハ胃中ニ汚物アル候トス吐劑ヲ與フベシ  
 患者衰弱スト雖モ病毒ヲ吐シ除カザレハ害ヲ爲  
 スト逾多キヲ察スルヲ肝要ナリ偏ニ虛候ニ拘ハ

ルヲ勿レ病毒吐シ了リテ諸症速ニ解散シ精力回  
 復スルヲ多シ○患者虛弱ニモ瞑眩ヲ恐ルキハ此  
 末一二分許ヲ用フベシ或ハ僅ニ二三分ヲ用ヒテ  
 ヨク吐スル者アリ或ハ此末五分ヨリ十分マテヲ  
 四分時毎ニ與テ吐スルニ至ルモ亦良或ハ吐セシ  
 ムベキ症數日連綿ノ休ザル者ハ毎日若クハ隔日  
 ニ右ノ如ク少量ニ用ヒ輕吐セシムベシ或ハ此末  
 半錢ヨリ一錢マデヲ取リ水或ハ葡萄酒ニ与ニ浸  
 スト三日或云煖處ニ置キ一晝夜漚過メ上清ヲ取リ貯フ是ヲ  
 乙百葛格安那丁幾去爾ト名ク是ヲ以テ四分時或

ハ半時毎ニ一匙ヲ與レバ瞑眩セズノ數輕吐ス亦  
良効アリ○凡ノ吐劑ハ胃ト十二指腸トニ凝聚鬱  
滯セル粘穢腐敗ノ汚物。酷厲ナル膽液等ヲ徑チニ  
吐シ除クヲ以テ是ヨリ起ル所ノ諸病ニ捷効ヲ奏  
シ腐敗熱膽液熱間歇熱  
胃腸熱痢疾等ヲ云又其湧泄ノ振蕩ニ由テ諸  
器脉管ノ運營タラキ怠慢緩弛セルヲ警發醒寤シ以テ血  
液ヲ健運シ又胃ト皮トノ神經相連貫交通スルヲ  
以テ其湧越ノ餘勢徑チニ皮表ニ貫徹メ大ニ津液  
ヲ融溢シ汗管ヲ弛開ノ蒸氣及ビ汗ヲ發スルナリ  
○大約吐劑ヲ處スベキ病ヲ舉レバ**第一**中毒麻痺

催睡毒或ハ金石類ノ猛烈ナル侵蝕毒ニ中ル片ハ  
速ニ吐劑ヲ用テ盡ク其毒ヲ吐シ除クベシ既ニ胃  
腸ヲ腐爛シ全身ニ泛濫シ危症ヲ發スルニ至テハ  
吐劑ノ治スベキニ非レバナリ或ハ霍亂或ハ停食  
若クハ酷厲腐敗ノ膽液胃中ニ壅滯ノ吐瀉ナク腹  
痛煩躁スル症モ亦吐セシメテ捷効アリ**第二**酷厲  
ナル酸敗液或ハ粘液留飲壅滯鬱蓄メ發スル病ニ  
是ヲ用ヒテ吐セシムレバ徑チニ其病毒ヲ驅除ス  
ルハ三ナラズ又其湧泄ノ振蕩ニテ全身ノ脉絡諸  
藏衆器ノ各處ニ凝結潛滯セル膠粘液ヲ渙釋疏解

ヲヨク流動セシム。即チ卒厥昏睡。喘急。黃疸。粘液様  
 ノ水腫ノ如シ。或ハ尋常ノ水腫モ是ヲ用ヒテ間奇  
 効ヲ得ルヲアリ。○粘痰。肺ニ壅滯シ呼吸ヲ妨ル症  
 假令痰喘湧盛。或ハ小兒疫効百日ノ如キハ其粘痰  
 ヲ吐セシメテ殊効アリ。○膠固ノ粘液。或ハ結石。膽  
 液管ニ窒塞ノ黃疸ヲ發スル者甚タ多シ。此症吐劑  
 ヲ用テ屢吐セシムレバ其振蕩ノ勢ニテ膽液管中  
 ニ窒塞セル物ヲ推盪擗出シ治スルヲ必ナカラズ  
 然レ其窒塞頑固ニシテ學痛發熱嘔吐等ヲ發スル者  
 ハ吐劑ノ治スベキニ非ズ。此症ハ刺絡ヲ施シ阿芙蓉

蓉劑及ビ油脂甘和ノ藥ヲ與テ其焮衝痛。掣急等ヲ  
 和解スベシ。第三 膽液熱胃腸腐敗熱。發斑熱。惡性ノ  
 傷冷熱等ノ初發。惡心嘔噦。心下苦滿。舌苔口苦等ノ  
 症ヲ現スルハ是レ酷厲腐敗ノ粘穢汚物。胃中ニ鬱  
 積スル候トシ。眼中黃色ヲ帶ルモ其毒膽液管ニ壅  
 塞スル候トス。是レ皆速ニ吐劑ヲ用ヒテ其毒ヲ除  
 クベシ。否ラズノ時日ヲ經レバ其毒盡ク血中ニ泛  
 濫シ全身ニ彌滿ノ腐敗熱。惡性熱トナリ危險ノ諸  
 症ヲ發メ救ハレザルニ至ル。右ノ如キ吐セシムベ  
 キ症。一次吐劑ヲ與テ盡ク是ヲ除クニ足ラズ數回



遠西新物考 卷一 五七 風雲堂藏

吐セシムベキ症ハ頻々ニ左ノ方ヲ用フベシ

〔默栗薩催吐飲〕

默栗薩水 五勺 葡萄酒 二杯

覆盆子舍利別 六錢 乙百葛格安那 二刀

右調勻シ半時毎ニ一匙或ハ二匙ヲ用フ。暫時嘔氣

ヲ發ノ夥ク腐敗液ヲ吐ス。乙百葛格安那ハ瀉下

ノ功ナシ故ニ膽液熱腐敗熱等ノ初發其毒胃腸ニ

在テ吐シ且瀉スルノ功ヲ取シ下欲セバ韃爾答律

斯越默室屈私安質及扭ヲ用ヒ或ハ左ノ方尤良

〔雙聖散〕

乙百葛格安那 末一

韃爾答律斯越默室屈私 末二

右調和ノ散劑トシ飲液少許ヲ以テ送下ス。○秋ノ

間歇熱ハ患者心下痞悶嘔氣休ズ口苦舌苔アリ

食ヲ惡ム等ノ症ヲ發スル者多シ是レ腐敗酷厲ノ

膽液胃腸ニ鬱聚必侵刺スル候トス此症ハ初發吐

劑ヲ用ヒテ先少胃中ノ毒ヲ蕩滌シ其諸症去テ後

輕キ下劑ヲ用ヒテ腸中ノ毒ヲ驅泄シ胃腸共ニ淨

潔ニノ後終ニ幾那劑ヲ與テ全治ニ至ルベシ。〔第四〕

赤痢ハ初發屢嘔氣アリ或ハ心下苦滿攣痛等胃中

遠西新物考 卷一 風雲堂藏

遠西各物考 卷一 七

ニ酷厲毒鬱蓄ノ侵刺スル候アル者ハ速ニ吐劑ヲ  
用フベシ。當ニ其毒ヲ吐シ除クノミナラズ又其湧  
泄ノ攪擾ニテ胃中ニ潜滯セル餘毒ヲ疏釋ノ通利  
シ易カラシム。或ハ右ノ如ク一次吐セシメ病毒ヲ  
減シ後又服量少許ニシテ數次是ヲ用レバ其鬱遏セ  
ル表發ノ蒸氣及ビ汗ヲ驅發シ是ヨリ其毒モ亦排  
泄ス故ニ偏ニ下劑ヲ用ルヨリハ捷効アリ或ハ是  
ヲ酒劑ト爲ハ其功穩ニシテ瞑眩セズ即左ノ方尤良

乙百葛格安那酒

乙百葛格安那 二日 葡萄酒 一弓半

右淹シ藥氣ヲ抽出シ漉テ滓ヲ去リ一服トス或ハ乙  
百葛格安那共大黃阿芙蓉ヲ加ヘ散劑トシ用ル可  
ク○赤痢ノ極テ惡性ニシテ大ニ虛脱セル者ハ吐  
下劑其他總テ胃腸ヲ刺戟衝動スル劑甚ク害取リ  
斯ノ如キ症ハ阿芙蓉劑ヲ用ヒテ腸ノ攪擾ヲ鎮メ  
精力ヲ保護シ治スベシ第五發狂或ハ脾病様ニシ  
劑ヲ用テ腦中及ヒ腹部諸藏ニ鬱結滯滯内也膠粘  
液ヲ湧泄ノ間大効ヲ得ル可ク第六此藥少許ヲ  
服スレバ吐瀉發セ難惡心又催ス諸症即チ其衝

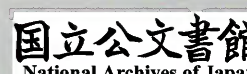
遠西各物考 卷一 七 風雲堂藏

動ノ運營<sup>ハタラク</sup>因<sup>レ</sup>粘痰凝液ヲ疏釋<sup>ス</sup>諸竅自<sup>リ</sup>排泄  
シ壅塞<sup>ヲ</sup>開通<sup>ス</sup>少<sup>ク</sup>便<sup>ヲ</sup>利<sup>スル</sup>峻<sup>効</sup>ヲ<sup>出</sup>散<sup>ヲ</sup>冒寒  
傷冷毒<sup>ノ</sup>頑固<sup>ナル</sup>嗽<sup>或</sup>熱<sup>性</sup>喘<sup>急</sup>喘<sup>急</sup>喘<sup>急</sup>  
出<sup>ル</sup>黑障眼<sup>ノ</sup>頑固<sup>ナル</sup>熱<sup>痛</sup>流<sup>走</sup>痛<sup>水</sup>腫<sup>或</sup>諸器  
ノ壅塞<sup>及</sup>痙<sup>攣</sup>ノ<sup>攣</sup>急<sup>ヲ</sup>發<sup>ス</sup>諸病<sup>ヲ</sup>治<sup>驗</sup>多  
シ服量<sup>假令</sup>患者<sup>ノ</sup>強弱<sup>感觸</sup>ノ<sup>多</sup>少<sup>ニ</sup>隨<sup>テ</sup>半<sup>瓜</sup>日  
川<sup>伍</sup>衣<sup>マ</sup>デ<sup>適</sup>宜<sup>ニ</sup>增<sup>減</sup>シ<sup>沙</sup>糖<sup>ヲ</sup>加<sup>倍</sup>日<sup>ニ</sup>一<sup>服</sup>或  
ハ二<sup>三</sup>服<sup>ヲ</sup>用<sup>フ</sup>但<sup>レ</sup>少<sup>許</sup>ヲ<sup>用</sup>左<sup>仍</sup>吐<sup>スル</sup>者<sup>ハ</sup>服<sup>或</sup>  
ニ患者<sup>ノ</sup>體質<sup>ヲ</sup>察<sup>ス</sup>肝<sup>要</sup>十<sup>分</sup>感<sup>觸</sup>甚<sup>キ</sup>者<sup>ハ</sup>  
飲液<sup>ヲ</sup>用<sup>テ</sup>干<sup>末</sup>ニ<sup>テ</sup>海<sup>朝</sup>空<sup>心</sup>ニ<sup>一</sup>服<sup>宛</sup>用<sup>テ</sup>其

服前<sup>四分</sup>時<sup>服</sup>後<sup>一</sup>時<sup>半</sup>ノ<sup>間</sup>ハ<sup>一</sup>切<sup>飲</sup>液<sup>ヲ</sup>禁<sup>ス</sup>ス<sup>ベ</sup>  
シ斯<sup>ノ</sup>如<sup>ク</sup>毎<sup>日</sup>用<sup>ル</sup>ハ<sup>一</sup>月<sup>餘</sup>ノ<sup>功</sup>ヲ<sup>成</sup>ス<sup>者</sup>多  
シ○凡<sup>ク</sup>熱<sup>病</sup>毫<sup>毛</sup>焮<sup>衝</sup>ノ<sup>候</sup>ハ<sup>レ</sup>唯<sup>ニ</sup>神<sup>經</sup>熱<sup>様</sup>或<sup>ハ</sup>  
傷<sup>冷</sup>熱<sup>様</sup>或<sup>ハ</sup>粘<sup>液</sup>質<sup>様</sup>ニ<sup>ハ</sup>痙<sup>攣</sup>ノ<sup>諸</sup>症<sup>始</sup>ト<sup>子</sup>宮  
病<sup>ノ</sup>諸<sup>症</sup>ノ<sup>如</sup>キ<sup>者</sup>ハ<sup>右</sup>ノ<sup>如</sup>ク<sup>此</sup>藥<sup>ヲ</sup>用<sup>ヒ</sup>テ<sup>間</sup>大  
効<sup>アリ</sup>或<sup>ハ</sup>其<sup>症</sup>ニ<sup>隨</sup>テ<sup>結</sup>爾<sup>蔑</sup>斯<sup>密</sup>涅<sup>刺</sup>列<sup>麝</sup>香<sup>消</sup>  
石<sup>礪</sup>砂<sup>等</sup>ヲ<sup>加</sup>テ<sup>其</sup>解<sup>凝</sup>疏<sup>散</sup>ノ<sup>功</sup>ヲ<sup>扶</sup>テ<sup>尤</sup>良<sup>○</sup>肺  
焮<sup>衝</sup>モ<sup>前</sup>法<sup>ノ</sup>如<sup>ク</sup>用<sup>レ</sup>バ<sup>ヨ</sup>ク<sup>發</sup>汗<sup>シ</sup>且<sup>レ</sup>病<sup>毒</sup>ヲ<sup>化</sup>  
メ<sup>痰</sup>唾<sup>ト</sup>爲<sup>シ</sup>排<sup>出</sup>ス<sup>惡</sup>性<sup>ノ</sup>胸<sup>脇</sup>痛<sup>ニ</sup>肺<sup>焮</sup>衝<sup>ヲ</sup>兼  
子<sup>適</sup>宜<sup>ニ</sup>刺<sup>絡</sup>等<sup>ヲ</sup>施<sup>セ</sup>凡<sup>ク</sup>其<sup>脈</sup>仍<sup>強</sup>ニ<sup>ス</sup>小<sup>ハ</sup>子<sup>ハ</sup>者

ハ此藥ヲ前法ノ如ク少許宛用ヒテ其毒ヲ疏解シ  
 尤効アリ又右兩行ノ症并左以方良効アリ  
 乙百葛格安那排毒飲  
 乙百葛格安那末一錢 亞兒尼加末半錢  
 右沸湯三升浸ス日八分時滓ヲ去リ次ノ藥ヲ加  
 過爾託亞舍利別四錢 酒石葉一錢  
 右攪和シ一時毎一匙ヲ用ス○冒寒傷冷熱ニ瘧  
 瘵様ノ症ヲ兼ル者假令顔面黧悽脉小肌膚乾テ觸  
 知甚キガ如キハ右ノ飲劑甚々驗アリ或ハ發汗藥  
 ノ泡劑ニ接骨木傑列及民埜列利精ヲ加ヘ兼

用ノ疏解發汗ノ功尤峻ナリ○粘稠液壅塞ノ發ス  
 ル病假令黃疸水腫ノ如キハ此藥少許宛用ル前  
 法ノ如クシヨク粘液ヲ疏釋シ壅滯ヲ驅泄ノ良驗  
 アリ第七 乙百葛格安那ヲ以テ一種ノ發汗劑ヲ製  
 ス是ヲ拖歇爾私發汗散ト名クハ人各發汗ノ良  
 劑トス其方左ノ如シ  
 乙百葛格安那末 阿芙蓉精製者各一錢  
 孕礬酒石九錢  
 右調勻シヨク研和シ散劑トシ飲液少許ヲ以テ一  
 頓ニ服ス夜中臨臥ニ用テ尤良○或ハ乙百葛格安



那ノ末半氏ヨリ一氏マテヲ取テ阿芙蓉等分ニ和  
シ一時或ハ一時半毎ニ用ルモ亦ヨク發汗ス○此  
劑ハ服スルニ臨テ製スベシ製シ貯レバ性功耗散  
ス○劑中ノ孕礬酒石ハ瓦牢別里鹽ヲ代用ノ効同  
シ○荏苒タル傷冷毒痛。痛風。腰。髓。脚。臂。痛等ハ下劑  
ヲ用テ後。此劑ヲ與ヘ發汗セシメテ効アリ或ハ數  
回是ヲ用ヒ慣テ發汗ノ効少ナキハ漸次ニ服量  
ヲ増シ用フベシ總テ吐藥ハ此劑ニ限ラズ服量以  
許ニノ胃ニ觸レザル程ニ用ヒ飲食ヲ節慎シ温覆  
スレバ皆發汗ス阿芙蓉ハ鎮痙催眠ノ功ヲ以テ諸

脈纖維ヲ緩弛シ津液ヲ皮表ニ誘發ス○故ニ默他  
兒雜腹蘭酒ニ阿芙蓉液ヲ加テ發汗酒ヲ製スルモ  
亦良劑默他兒雜腹蘭酒ハ吐劑ノ名製法本條ニ出○吐劑ヲ禁スベキ病甚  
ダ多シ是ヲ略舉スレバ第一。内部諸藏ノ焮衝ハ吐  
劑大害アリ。其湧吐ノ衝動ニ由テ焮衝ヲ增劇スレ  
バナリ。故ニ甚ダ多血ノ人或ハ頭腦及ビ胸部ニ血  
ノ上衝壓迫スル症ハ吐劑ヲ與ルニ就テ意ヲ用フ  
ベシ或ハ刺絡ヲ施メ後是ヲ與フベシ第二。諸失血  
殊ニ吐血ノ患アル人ハ吐劑ヲ禁ス。此病多クハ諸  
脈纖維及ビ神經脆弱ニシテ血液酷厲ナル故ニ吐劑

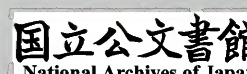
ノ衝動ニ乘ノ復失血ヲ發スレバナリ第三。胸腹各  
藏ニ頑硬腫様ノ壅塞。壞疽等アル者ハ吐劑ヲ禁ス  
若シ是ヲ犯セバ勞瘵或ハ癌瘡トナレバナリ第四。  
胸ノ形惡ク重訂内科撰要第七十九章ニ出參考スベシ脊骨尙僕ノ者ハ  
吐劑ヲ禁ス斯ノ如キ症ハ其血常ニ肺藏ニ運行シ  
難ケレバナリ肺藏常度ノ如クヨク縮張セズ故ニ  
急ノ呼吸窒塞スルノ危殆アレバ肺大ニ窒或ハ患者虛  
衰ノ呼吸短促スル症或ハ乾喘痰ナキノ如キハ血  
ノ肺ニ運行シ難キ前症ト同シ。但粘痰湧盛ノ喘  
急ハ吐セシメテ効アリ第五。惡阻ハ吐劑ヲ禁ス是

レ子宮膨脹ノ腹部ニ循行スル血ヲ阻遏シ且腹内  
諸藏ヲ逼迫ノ逆行ノ機轉ヲ起シ嘔吐ヲ發スレバ  
ナリ然レ惡液穢物胃中ニ鬱聚ノ發スル症ハ孕婦  
ト雖モ速ニ吐劑ヲ用フベシ物叔叔  
硫黃ソルフルス名羅甸スワフル名和蘭  
硫黃ハ毘黝密那是ハ石腦油石炭琥珀膏風ノ如キ  
石膽鹽及ビ精微ノ土相混和シ地中ノ火脉ニ焦化  
セラレテ成ル者トス然レ是古說ナリ硫黃ノ性質  
單一無雜ニノ一個ノ元素ナリ○黄色ト帶綠色ト

ノ二種アリ内服ニハ黄金色ノ如ク或ハ淡黄磨碎  
シ易ク指間ニ摩スレバ聲ヲ爲シ淨潔ニ汚物ナ  
キヲ擇ムベシ。綠色ヲ帶ルハ綠礬鹽ノ酸氣ヲ含ム  
殊ニ多シ是ヲ焚セバ酸臭ノ煙氣ヲ發ス。其酸氣  
ハ即チ硫黃精ナリ是ヲ以テ硫黃精ヲ製スレバ精  
ヲ得ルヲ殊ニ多シ其性亦綠礬精ト同シ

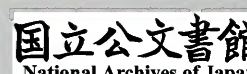
**主治**發汗ノ良効アリ又拔爾撒謨様ノ脂油ヲ含ミ  
血中ノ酷厲液ヲ包攝ノ甘和ス。故ニ酷厲液ノ肺ニ  
侵刺ノ發スル欬嗽或ハ蒸發氣壅遏ノ發スル欬ニ  
用ヒテ發汗ノ効アリ又粘痰ヲ疏豁ノ咯出セシメ

肺ヲ淨刷ス故ニ粘痰多キ喘息。冒寒傷冷毒ノ經久  
欬嗽。聲啞或ハ肺瘍吐膿ニ良驗アリ硫黃末一匁ニ  
沙糖ヲ等分ニ加ヘ適宜飲液ヲ以テ一時毎ニ用ス。  
但シ硫黃ハ甘和ノ性アル氏肺脆弱ニノ感觸甚ク  
粘痰汚液等ノ壅滯ナキ者是ヲ過用スレバ却テ肺  
ニ觸テ欬ヲ増發スル下アリ。○是ヲ服スレバ遍身  
硫黃臭ヲ發シ或ハ其帶ル所ノ金銀ノ具。皆赭黑色  
トナルヲ以テ其發汗及ヒ蒸氣ヲ發スル効アルヲ  
知ル也。故ニ痛風。歷節痛。及ヒ瘡疹類ノ潜伏内攻  
ヨリ發スル諸症ニ尤効アリ。○瘡瘍ノ内攻ヨリ發



スル胸水。腹水ノ症ニ是ヲ用レバ痰ヲ吐シ小便ヲ  
利ノ其腫ヲ消シ或ハ發斑。羅斯等ノ冷氣ヲ冒リ内  
伏ノ發スル水腫モ亦良驗アリ。腔斯微旬云胸水ハ胸  
スル一種ノ水腫ナリ其症呼短促不利シ腫臥セ  
憑テ俯靠倚坐シ小便稀少或ハ乾效ヲ發ス初メ足  
跗或ハ脚腫起ス脚腫増スハ胸中寛快ヲ覺シ脚  
腫減スレバ胸中苦満ス或ハ其水ノ腕臂頰頭等腫  
ハ右脇ヲ下ニ臥ス下能ハズ左ノ腕臂頰頭等腫  
脹ス其水ノ腔ニ在ル者モ是ニ準ス。兩腔共ニ肋骨起  
張シ肋ノ周圍闊大トナル或ハ肺癆肺潰衝胸腸  
亦右ノ證候ヲ發ス然レ屢斯如キ患者ノ屍ヲ剖  
觀スルニ膿血等ノ潴留ス第百九十三章ニ出  
ナリ又訂内科撰要喘急篇第百九十三章ニ出  
腹水ハ即チ水液腹腔ニ潴留ノ腹肚脹満ニ其狀鼓

脹ニ似タル水腫ノ一種ナリ。○羅斯ハ内  
科撰要精神錯亂篇第百三十二章ニ註ス。○疥癬禿  
瘡。惡性ノ浸淫瘡。其他皮上ノ諸病ニ内服外敷ノ峻  
効アリ是レ其酷厲毒ヲ包攝緩和ノ蒸發氣ヨリ驅  
散スレバナリ。○痔ノ諸症殊ニ其劇痛ノ出血ナキ  
症ニ効アリ此其凝聚セル酷厲液ヲ甘和疏散シ或  
通利シ又皮表ニ發洩スレバナリ或ハ左ノ  
良驗アリ  
硫黃華 一弓  
消石 錢二  
石長生 舍利 別 適宜  
右調和シ一時毎ニ一卵匙ヲ用フ。○脚痛風ニ硫黃  
一味水煎シ毎朝八弓許ヲ服ノ間治驗アリ但水煎





ニハ生硫黄ヲ用フベシ硫黄華ハ水ニ溶化シ難シ  
○服量大人ハ一月宛日二三回沙糖或ハ雞子黄ニ  
研和シ服ス○過服スレバ瀉下ス然レ數日用レバ  
自ラ止ム或ハ過服ノ脉數發熱スル者アリ故ニ壯  
熱嗽衝アル症ハ多ク服スルヲ勿レ○軟膏ニ和シ  
外敷ノ乾燥シ腐穢ヲ除キ頑固ノ皮病瘡類ノ膿汁  
多キ症ニ施シ殊ニ疥癬ヲ治スル聖藥トス或ハ硬  
腫ヲ消散シ或ハ腺腫ヲ化膿ス○硫黄ニ石鹼家猪  
脂ヲ研和シ疥癬ニ外敷ノ捷効アリ或ハ硫黄末ヲ  
亞麻油ニ和シ塗ルモ良但硫黄劑ヲ施メ治セザル

疥癬ハ微毒ヲ兼ルナリ此症ハ水銀劑ヲ兼用スベ  
シ但劑中ノ脂油ヲ以テ表發ノ蒸氣ヲ壅遏ノ速ニ  
治セザル者アリ斯ノ如キハ皓礬礶砂等ヲ加テ良  
硫黄華アプロレスソルスワフルブルム又  
ガノイアルテスワフル蘭  
内服ニハ多ク硫黄華ヲ用フ硫黄ニ含ム所ノ鑛氣  
土氣ヲ脱メ純粹ナリバナリ  
○榕按ニ本邦藥舖ニ鷹ノ目ト呼フ者ハ一回  
升煉ヲ經ル者ニソ上品ナリ硫黄華ニ近シ内服  
ニ用フベシ

**製法** 硫黄ヲ陶製ノ格兒弗ニ入レ硝子ノ堯ヲ覆  
 ヒ其接際ヲ固封シ燼ニ安シ漸次ニ火ヲ増ス片ハ  
 水少許出テ後硫黄ノ純粹ナル者其堯ニ升リ著ク  
 是レ硫黄華ナリ但火氣強ケレバ其華焔消ス故ニ  
 火候ニ意ヲ用ル肝要ナリ此華ヲ取り水ヲ以テ  
 數洗ヒ酸味盡ク脱スルニ至リ乾シ貯フ 〔按〕  
 硫黄精 スロリセス又オレウムソルフルスペルカ  
 ムバナ羅ニールゲーストハレスワフル  
**製法** 潤大ナル硝子壺ヲ取り其底面ニ墨ヲ以テ  
 假ニ徑七八寸許ノ輪狀ヲ記シ金剛鑽ヲ以テ深く  
 其輪圍ヲ鑽刻シヨレト同徑ノ烙鐵ノ輪ヲ其鑽刻

セ此處ニ當レバ底面落テ圓孔ヲ作ス是ヲ取テ其  
 上口ヲ塞ギ頸ヲ繫テ懸垂シ温湯ノ蒸氣ニテ其裏  
 面ヲヨク濕シ又徑五寸許ノ陶壺ニ硫黄ヲ入レ其  
 壺ヲ炭火上ニ置キ硫黄焔化メ自ラ燃ルニ至リ他  
 ノ壺ヲ取テ倒シ此上ニ硫黄ノ燃ル壺ヲ載セ又  
 其下ニ潤ク深キ磁盃ヲ置キ是ヲ右ノ懸垂セル硝  
 子ノ下ニ置テ硫黄ヲ燃ス片ハ其煙氣硝子内ニ升  
 リ著テ蒸溜シ自ラ其磁盃ニ滴シ下ルナリ是レ硫  
 黄精ナリ ○其燃ル硫黄ト硝子トノ間ハ其焰ノ減  
 ルトナクノ精液適宜ニ流滴ス此程ニ近ク隔ツベ

①其硫黄モト燃ルモトト間斷ナク過不及ナキヲ肝要  
 其硫黄漸シテ灰ト爲リ凝固ト上面ニ蓋フ片ハ  
 速ニ鐵篋ヲ碎キ或ハ取リ去ルベシ否レハ硫黄  
 焔化セズ燃ザレバナリ。又預メ他ノ陶壺ニ硫黄ヲ  
 入レ置テ前サキニ硫黄燃了モトレバ前法ト如ク燃モトノ速ニ  
 換トクフベシ。②雨氣ヲ催シ濕リテ風ナキ日ヲ擇ミ又  
 煙窓ノ下。煙氣障リホク升散スル處ニテ製スベシ  
 精ヲ得ルル尤多シ。③右ノ如ク製スレバ硫黄一比  
 ニテ精一ト或ハ一ト半ヲ得ベシ。四五百錢ノ硫黄  
 ヲ以テ製スレバホ二時中ニ五ト許ノ精ヲ得ベシ

④硫黄燃モトテ青焰ヲ發スルハ油氣ノ發現スルナリ  
 其鑛性ノ酸氣ハ烈キ火力ニ由テ焔解シ焚燒ノ風  
 化揮散スル雖モ其中ノ最モ重厚ノ質ハ自ラ凝聚  
 爲精液トナリ流滴ス其粘脂ハ燃テ氣中ニ升散シ  
 傍人々咽喉氣管ヲ侵刺シ效ヲ發スル。又  
**又法** ア シ ス ワ シ ル ガ ム ソ ル フ ル ス ホ ラ チ レ 羅  
 至シ水銀ハ錫ハ綠礬油ハ再ハ餾者  
 右水銀ハ錫ハ格兒弗ニ入レ徐々ニ油ヲ滴シ加ヘ  
 塊ヲ覆封石灰ハ雞子白トヲ捏和シ布條ニ塗リ是  
 以テ塊ノ合際ヲ固封シ氣ヲノ透漏セザラシメ

通西雜物考 卷一 十七 風雲堂

頸長ク大ニ硝子承餉壘ニ水十六ヲ入テ堯  
其嘴接合シ其接除ヲ塗封セズ布片ニ冷水ヲ浸メ承餉壘  
ニ貼シ格兒布ヲ文火ニ上セ漸ク火ヲ増テ煮ルニ  
至リ遂ニ其承餉壘中ニ精ニ比ノ量トナルニ至テ  
火ヲ下シ承餉壘ヲ放開其蒸氣口鼻ニ觸テ噎フ故ニ預メ意ヲ用フベシ  
其精ヲ硝子壘ニ收メ固封シ冷處ニ貯フ○古昔ハ  
硫黄ノ煙氣ヲ覆餉メ製ス初ニ舉ル製法ヲ云其性功殆ト此  
精ト同シ然レ醫家多ク此精ヲ用ヒ或ハ此ニ綠礬  
油ヲ加テ覆餉製シ精ニ代用ス是レ其性功尤モ勝  
ルカアシバナリ按

**主治** 性寒峻酸ニノ壯熱ヲ涼解シ煩渴ヲ止メ血及  
ビ膽液ノ沸騰ヲ鎮メ粘稠ノ血液ヲ稀釋シ腐敗ヲ  
止ム故ニ清涼飲ニ加テ焮衝熱熾盛熱或ハ腐敗惡  
性熱ニ用テ煩熱ヲ爽涼シ精神ヲ活潑シ腐敗ヲ防  
護ス性功大抵綠礬精消石精ト同シ或ハ覆餉ノ硫  
綠礬精消石精ハ收斂ノ功尤モ烈ナリ硫黄精ハ特  
ニ按爾撒謨質ア烈テ血液ノ酷厲毒ヲ包攝甘和ス  
ル功ヲ兼ヌ乃チ披烈栗名自驗ノ説ニ云水鏡ヲ以  
テ硫黄精一二氏ヲ狗ノ頸靜脈ニ注入スルニ異狀  
ナシ消石精ニ水ヲ加テ此メ是ヲ一狗ノ頸靜脈ニ  
注入スルニ漸ク搖擲ヲ發シ旋轉ノ斃ル是ヲ剖觀  
スルニ凝血充滿セリ○服量一二滴ヲ適宜ノ飲液  
ニ和シ酸美口ニ適フヲ度トス○外敷メ口中斷顎

遠西雜物考 卷一 風雲堂

ノ潰爛或ハ鷺口瘡ニ効及ル等其他總テ綠礬精ト  
同シ或ハ玫瑰蜜ニ和シ棉撒絲ニ浸シ屢貼ノ良因

遠西醫方名物考卷一終

遠西醫方名物考卷一終  
五ノ外ニ素末ト云々  
此ノ外ニ素末ト云々  
此ノ外ニ素末ト云々  
此ノ外ニ素末ト云々  
此ノ外ニ素末ト云々  
此ノ外ニ素末ト云々  
此ノ外ニ素末ト云々  
此ノ外ニ素末ト云々  
此ノ外ニ素末ト云々  
此ノ外ニ素末ト云々

呂

遠西醫方名物考卷二

榛齋先生譯述

男 宇田川 榕菴 校補

盧會ア口正 羅甸和  
蘭通稱

盧會ハ龍舌草ノ生葉ヲ鑽刻ノ脂液ヲ取り暴乾ノ  
塊ト爲ス者トシ其質越護ヲ夾ム華爾斯ナリ華爾  
質アル故ニ温湯ニヨク燒酒ニ溶化ス又越護ヲ夾ム此物  
故ニ温湯ニモ溶化ス然レバ凝結ス  
三種アリ第一種ハ純潔透亮粘潤アリテ小塊ヲ成  
シ破碎研磨シ易シ栗殼色ニシテ紫赤或ハ紫黄色ヲ  
帶ヒ破碎スレバ焦黄色ニシテ光澤アリ研末スレバ

黄色トナリ味苦烈ニメ膽液ノ如ク其氣没藥ニ似  
 夕リ是ヲ最上品トス卒格多里那島印帝亞ニ屬ニ  
 産スルヲ以テ卒格多里那盧會ト名ク是ハ其葉ヲ  
 鑽刻シ大陽ノ炎熱ニテ其液自ラ融溢セルヲ取り  
 製スル者ナリ○第二種ハ形質氣味大抵第一種ノ  
 如クニメ光澤少ク透亮ナラズ質重ク赭色ニメ嘔  
 スベキ苦味アリ其氣佳ナラズ破碎スレバ赭黒ニ  
 ノ肝藏ノ色ノ如シ故ニ是ヲ肝色盧會ト名ケ中品  
 トス是レ其葉ヲ鑽刻シ火力ニテ其液ヲ溢出セシ  
 ノ取ル者ナリ以上二種ヲ藥用トス○第三種ハ其

質重ク麁糙ニメ多ク土氣ヲ雜ヘ乾燥黒色ニメ味  
 佳ナラズ是以下品ニメ藥用ニ堪ヘズ唯牛馬ノ病  
 ニ用ルルニ故ニ是ヲ馬盧會ト名ク是ハ莖葉ニ  
 搗爛シ搾テ汁ヲ取り暴乾シ或ハ煎熬シ凝固セシ  
 ムル者ナリ○或ハ盧會ニ亞刺比亞アラビヤ蘄謨等アラビヤ樹脂  
 類ヲ加テ偽造スル者アリ然レ是ハ破碎シ難ク且  
 氣味共ニ劣レリ（叔）（伍）  
 ○榕按ニ本邦藥舗ニ販ク者數品アリ右ノ譯  
 說ニ就テ上品ヲ擇グベシ或ハ味收瀟ニメ阿煎  
 藥ノ如ク微苦或ハ苦キモ黃連當藥ノ如ク形質

鹿惡ニ粘潤ナク内服ニ下利ヲ効ナキハ偽造  
ニ係ル皆藥用ニ堪ズ或ハ獸皮ニ包テ苦味熊膽  
ニ類スル者アリ是ヲ真品トス  
〔主治〕性熱胃腸ヲ刺戟シ大便ヲ瀉下ス然レ劇キ腹  
痛ヲ發セズ峻下ノ劑ヲ與テ功ナキ症ニ用テ効ナ  
リ○少許用レバ其苦味ヲ以テ膽液ノ乏弱稀薄ナ  
ルヲ扶テ飲食ヲ消化ニ健胃ノ良効ヲ奏ス又胃腸  
ノ粘液留飲ヲ滌除シ腐敗ヲ防止シ殺蟲ノ効アリ  
殊ニ蟻蟲ヲ除ク○此藥ハ血液ヲ溶解稀釋シ血ヲ  
下部へ驅逐ス故ニ經閉及ビ痔血ノ壅滯ヲ疏通シ

脾病依剥イボ昆垤コンヂル兒ニ神思鬱憂病内科撰  
要膽液敗黑篇ニ出 黃疸ニ用フ然  
レ過用スレバ下血ヲ發ス故ニ諸失血及ビ孕婦ニ  
是ヲ禁ス動モスレバ崩血或ハ墮胎スレバナリ○  
水腫ニ用ヒテ停水ヲ瀉下スルニ良○凝體諸部ノ  
弛弱縦緩ノ觸知ノ鈍キニ因テ血液粘稠トナリ血  
脉ニ凝滯シ經閉ヲ爲スニ効アリ此症左ノ方尤良

廬會解凝散

廬會 上好者 沒藥 二錢  
健質亞那越ゲンナアノエ幾斯劑 礬紅 各一錢  
右各別ニ研末シ和勻メ散劑トシ朝夕一卯匙宛飲

液ニテ送下ス。或ハ丸藥トシ用ルモ良。症ニ隨テ服  
 量ヲ増減スベシ。○寒性ニノ粘液留飲多キ症。此藥  
 ヲ用レバ胃ヲ健運シ汚液ヲ通利ノ甚ダ驗アリ然  
 氏熱性ニノ膽液過多ノ人或ハ焮衝。誓留熱。及ビ稟  
 賦感動シ易キ人ハ此藥。性熱ノ刺戟衝動スルヲ以  
 テ害アリ又腸ニ下テ直腸ヲ侵刺スル故ニ痔ノ腫  
 痛出血アル人ハ其痛ヲ誘發シ或ハ其血ヲ通利ス  
 ○服量末ハ一匁ヨリ五六匁ニ至ル。丸劑ハ十五匁  
 マデ一服トス下劑ト爲スニハ半錢許ヲ用フ或ハ  
 少許宛數用ヒ或ハ他ノ下劑ニ加ヘ用フ○外敷ノ

腐敗ヲ祛キ膿穢ヲ乾淨シ創傷潰瘍ヲ愈シ肉ヲ生  
 ス(依)(物)(叔)(福)

鹿角 「コルミセルヒ」 羅 「ハルツボルン」 蘭

**主治** 神經ヲ強健ニシ酷厲液ヲ和解シ腐敗ヲ遏止  
 シ滋潤ノ渴ヲ止メ蒸氣及ビ汗ヲ發シ血中ノ惡液  
 ヲ排泄ス。痙攣搐掣等總テ神經ノ諸症ニ効アリ。痘  
 瘡。麻疹。熱病。胸脇痛。羅斯。口舌瘡等一切酷厲毒アル  
 病ニ良。或ハ鹿角屑ニ大麥甘草ヲ加ヘ水煎シ用ヒ  
 テ滋潤シ渴ヲ治ス(依)(疾)



遠西名物考 卷二

鹿角膠

ハゲラチナ。コルニ。セルヒ。羅

製法

鹿角屑

沙糖

列印設酒

或ハ葡萄酒ヲ代用ス

枸橼汁

水

右鹿角屑ヲ温湯ニテヨク洗ヒ磁罐ニ内レ水ヲ加

ヘ蓋閉シ文火ニ上セ煮減メ六弓ト爲シ漉テ汁ヲ

取り沙糖ヲ攪和シ次ニ酒ト枸橼汁ヲ加ヘ慢火ニ

煮テ又漉過シ冷所ニ置テ凝結セシム

又法

鹿角屑

適宜

右水適宜ニ加ヘ煮ル一小時許。盆ニ滴メ凝結スル

ヲ度トシ漉テ放冷スレバ渣濁自ラ其底ニ沈著ス

其渣渣ヲ去リ貯フ

主治

虚損ヲ滋養シ酷厲液ヲ緩和シ攀急ヲ縱弛シ

且、清涼ニス或ハ咽喉焮腫ニ含漱劑トシ用フ

鹿角灰

謂鹿角燒灰ナリ

製法

鹿角ヲ取り熾炭上ニ置キ盡ク白色トナリ

中心火モ黒色ナキニ至テ取出シ末トシ貯フ

遠西名物考 卷二

遠西名物考 卷二 鹿角精

又法 鹿角精ヲ取テ後其壘底ニ残りタル焼灰ヲ

取リ坩ニ入レ燒テ盡ク白色トナルニ至リ末トシ

貯フ

主治 性收瀦ス胃中ノ酸敗液ヲ消シ嘈雜吞酸等ヲ

治ス又諸失血漏泄下利等ヲ止メ諸脉纖維ノ弛弱

ヲ強固シ血液ノ稀涼酷厲ヨリ發スル諸症ヲ治シ

血中ノ酷厲汗ヲ發シ蟲ヲ殺ス○服量一カヨリ一

二錢ニ至ル

鹿角精 スピリト左スコルニセシ

鹿角鹽 升ルコルニセルヒ

鹿角油 オレウムコルニセルヒ

製法 鹿角屑ヲ適宜ニ取リ鐵或ハ陶ノ列篤兒多

ニ入レ鐵ノ列篤兒多ヲ以テ密閉ス此口ヨリ藥料ヲ入

レ或ハ蒸餾後其内ノ燒塊ヲ取リ出スニ蒸餾後ハ是

レ破リ其燒塊ヲ出スニ由テ其口ヲ設ルハ是

レ鐵壺ニ藥料ヲ入レ是ニ陶製ノ壺大ナルハ是

レ其壺ニ潤大ナルハ左右兩嘴アル壺ヲ用ルモ良

レ硝子管ヲ其頸口ニ挿シ其一端ヲ承餽壺口ニ挿

シ承餽壺ハ潤大ナルヲ用フ其壘ノ腹上ニ一孔口

ヲ設ケ是ニ栓ヲ挿テ閉ツ蒸氣其内ニ鬱滿スル

ト甚キハ破裂ヒサシハ膠泥ヲ以テ其兩接際ヲ塗

封シ火モ蒸氣ヲ透漏セサシメ列篤兒多ヲ燻ニ

上セ初ハ文火トシ漸ク火ヲ増テ其底通紅トナリ  
 火ヲ下ス即チ其承餾壺中ニ亞兒加利鹽液臭油揮  
 發鹽相混シ出ツ因云列篤兒多ノ未ダ盡ク冷ザル  
 揮發鹽後先ニ還レバナリ○其液及ビ鹽ハ極テ風  
 化シ易キユ正ニ速ニ其壺口ヲ塞クベシ○其亞兒  
 加利鹽液ニ惡臭ノ油ト相混スルヲ以テ先ヅ  
 悉契瓦刺斯出部ヲ以テ其油ヲ分子取り是ニ温湯  
 ヲ注テヨク攪セ洗ヒ又悉契瓦刺斯ニテ其湯ヲ分  
 去リ數回斯ノ如ク其油少モ鹽氣ナキニ至リ硝  
 子壺ニ入レ固封シ貯フ是ヲ鹿角臭油ト名ク再ビ

是ヲ蒸餾ノ實百兒油ヲ製ス製法次次ニ其亞兒加  
 利鹽液中ニ凝結セル鹽ヲ濾過シ取り貯ヘ再製ノ  
 純粹ノ鹿角鹽ト爲シ藥用ニ供ス製法次其亞兒加  
 利鹽液ハ再ビ蒸餾ノ鹿角精ヲ製シ又鹽ヲ分チ取  
 ルナリ製法次  
**鹿角精 製法** 右ノ亞兒加利鹽液ヲ濾過シ鹽ト油  
 ヲ分チ取ル上ニ説ク如シト雖モ仍其液中ニ鹽  
 ト油ヲ含故ニ再ビ蒸餾ノ純粹ノ鹿角精ト爲スナ  
 リ其法亞兒加利鹽液ヲ適宜ニ取り是ニ精製剥篤  
 亞斯ノ末四分一ノ量ヲ加ヘヨク攪和シ鹿角淨

本草綱目卷之二十一 鹿角精

或ハ結結麩麩土ノ硝子ノ列列篤兒多篤兒多或ハ格兒弗格兒弗ニ入レ末ヲ加ルモ良  
沙鍋ニ安シ慢火ニテ蒸餾スレバ其鹽自ラ精中ニ凝結ノ承餾壘ニ下リ油ハ分レテ列篤兒多ニ留ルナリ其精中ノ鹽ハ即チ純粹ノ鹿角鹽ナリ是ヲ分チ取り硝子壘ニ收メ貯フベシ其精ハ即チ鹿角精ナリ然レ仍コレニ油及ビ鹽混ノ盡ク分レザル片ハ又其精ニ等分ノ利篤亞斯ノ末ヲ加ヘ蒸餾スベシ是ニ由テ純粹淨潔揮發竄透ナル亞兒加利性ノ鹿角精及ビ鹽トナルナリ是レ其乾燥セル土質ノ品利篤亞斯ヲ以テ其油ヲ吸收メ淨除スレバナナリ

但土質ノ品ヲ加レ其鹽及ビ精ノ性味性味モ變スルトナシ○初メ蒸餾シ取りタル亞兒加利鹽液油鹽等ハ皆竄透ノ惡臭アレバ再ビ蒸餾ノ純粹ト為スクハ臭氣盡ク消メ淨潔トナルナリ亞侯○又左ニ簡易ノ二法ヲ舉ク是ヲ以テ製スレバ幾多ノ煩勞ヲ省クノ云云并并テ其精モ極テ純粹ナリ  
又法 鹿角亞兒加利鹽液上ニ說ク初餾ノ液ナリ  
木炭極細末  
右合和シ格兒弗格兒弗ニ入兜ヲ覆ヒ沙鍋ニ入承餾壘ヲ接合シ其合際ヲ塗封シ慢火ニテ蒸餾シ其精微黃

本草綱目卷之二十一 鹿角精

遠西名中  
卷二  
鹿角鹽

色ニノ礮砂ノ氣<sup>ア</sup>此間外餾滴<sup>シ</sup>或<sup>ハ</sup>殆<sup>ト</sup>其液ノ  
半分ヲ蒸餾<sup>シ</sup>其精ヲ硝子壘ニ收<sup>メ</sup>固封<sup>シ</sup>貯<sup>フ</sup> 後

又法 再製鹿角鹽 次ニ記ス再製鹿角鹽ノ第二  
法ノ鹽ヲ用<sup>フ</sup>ニ<sup>テ</sup>

水 四<sup>テ</sup>

右調勻ノ溶化<sup>シ</sup>硝子壘ニ入<sup>レ</sup>固封<sup>シ</sup>貯<sup>フ</sup> 後

○上ニ説ク所以<sup>ア</sup>亞兒加利鹽液ヲ漚過<sup>メ</sup>取<sup>リ</sup>タル

鹽ハ油氣ヲ含<sup>ミ</sup>且<sup>ニ</sup>臭氣アル故ニ左<sup>リ</sup>如ク再製<sup>ス</sup>

純粹潔白ノ鹽ト爲<sup>シ</sup>藥用ニ供スベ<sup>シ</sup>

再製鹿角鹽 「<sup>ル</sup>セルヒテ<sup>ラ</sup>チ<sup>」</sup>羅

鹿角鹽 初<sup>メ</sup>亞兒加利鹽液ヲ漚過<sup>シ</sup>取<sup>リ</sup>タ

木炭 極細末 一<sup>テ</sup>

右混和<sup>シ</sup>硝子ノ列<sup>ト</sup>篤兒多<sup>ト</sup>ニ入<sup>レ</sup>硝子ノ承餾壘ヲ

接合<sup>シ</sup>其接際ヲ塗封<sup>シ</sup>沙鍋ニ入<sup>レ</sup>文火ヲ以<sup>テ</sup>蒸

餾スレバ其鹽承餾壘中ニ凝結ス是ヲ取<sup>リ</sup>硝子壘

ニ收<sup>メ</sup>固封<sup>シ</sup>貯<sup>フ</sup> 後

又法 實百兒油 次ニ出

結麗土 乾<sup>テ</sup>淨<sup>ク</sup>者極細末  
十四<sup>テ</sup>

礮砂 六<sup>テ</sup>

右能ク研和<sup>シ</sup>硝子ノ頸短キ列<sup>ト</sup>篤兒多<sup>ト</sup>ニ收<sup>メ</sup>小<sup>サ</sup>キ

承餾壘ヲ屬<sup>シ</sup>其接際ヲ塗封<sup>シ</sup>沙火ニ入<sup>レ</sup>初<sup>ハ</sup>文

遠西名中  
卷二  
鹿角鹽

火トシ漸ク火ヲ加テ蒸餾スレバ揮發鹽升化ス終  
ニ必モ升化セザルニ至テ放冷スレバ列篤兒多ノ  
頸及ビ承餾壘ニ乾ケル鹽升著ス是ヲ取り硝子壘  
ニ收メ固封シ貯フ

**主治** 鹿角精及ビ鹽ハ揮發竅透ノ亞兒加利性ニノ  
礶砂及ビ礶砂揮發華ト同一一般ナリ。但鹿角ノ精鹽  
ハ動物資稟ノ油氣ヲ含テ製煉ヲ經レ尽ク是ヲ  
脱スルト能ハザルヲ異ナリトス○其性功略礶砂  
精ノ如シ但礶砂精ハ大ニ衝動ノ神經ヲ害セズ壅  
塞ヲ開通スルニ用フ鹿角精及ビ鹽モ亦衝動ノ神

經ヲ害セズ尚且腦及ビ神經衰弱ノ諸症ヲ回復シ  
血液ヲ稀釋健運ノ壅塞ヲ開達スルニ用フ。故ニ患  
者虚脱シ脉微小或ハ沈伏振惕搏動齊ハズ冷汗漏  
泄氣息冷ル等ノ症ニ大抵五滴ヨリ十五滴マデ用  
ヒ鹽ハ五瓦ヨリ十五瓦マデ冰糖ニ和シ或ハ適宜  
ノ飲液ニ加ヘ服ス或ハ麝香龍腦。纈草。幾那等ヲ加  
ルトアリ○神經熱。惡性熱。腐敗往來熱等ノ衰弱ヲ  
挽回シ病毒ヲ排泄ス○痘瘡或ハ熱病ノ發斑及瘡  
瘍ノ發出シ難ク或ハ潜伏内攻スルヲ驅發シ其毒  
ヲ蒸發氣ヨリ排出ス○神經ノ閉塞ヲ開達シ靈液

ノ凝滯ヲ健運ノ其失常ノ運動ヲ回復ス。故ニ卒厥  
昏睡失氣眩冒ヲ醒覺シ。或ハ内部諸器ノ痙攣ヨリ  
發スル諸症即チ子宮衝逆。其他子宮病ノ諸症。或ハ痙  
攣痛。小兒搐搦等ニ捷効アリ。殊小兒ハ動スレバ酷  
厲ナル酸敗液胃腸ヲ攪刺シ搐搦ヲ發スレバナリ  
○初嚕<sup>ル</sup>臭氣アル亞兒<sup>ル</sup>加利鹽液ハ殊ニ子宮衝逆  
痙<sup>カ</sup>。痙ノ諸症ニ効アリ。○患者壯實ニシテ衝或ハ壯  
熱アル病ハ斯ノ如キ辛熱慄悍ノ藥皆害アリ。○粘  
痰ノ咽喉。肺藏ニ壅滯スルヲ驅散スルニ用フ。○痛  
風。流走痛。傷冷毒痛等ノ日ヲ經テ劇痛減シ唯荏苒

タル鈍痛休ガ<sup>ル</sup>ニ用テ効アリ。○發汗利尿ノ功ア  
ルヲ以テ寒性ノ患者ニアル粘液停水ヲ疏散シ水  
腫樣ノ病ニ効アリ。○鹿角精ヲ桂露ニ點服ノ神經  
衰弱ノ諸症ヲ復シ血液ノ運行ヲ進輸シ虛脱ノ昏  
暈スルヲ治ス。○服量。精ハ五滴ヨリ十五滴ニ至リ  
鹽ハ五瓦ヨリ十五瓦或ハ二十瓦ニ至ル。共ニ適宜  
ノ飲液ニ和シ服ス。○頭痛腰痛或ハ毒螫刺咬等ノ  
部ニ鹿角精ヲ塗テ其痛ヲ消散ス。○鹿角臭油ハ痛  
風。脚痛。痙攣。急等ノ部ニ擦テ効アリ。或ハ鼻孔ニ塗  
テ子宮衝逆ヲ治ス。内服ノ神經病。殊ニ痙攣ノ諸

症ニ効アルヲ實百兒油即チ臭油ヲ再餾ノ淨ニ勝

レリ然レ臭氣甚キ故ニ丸藥ト爲スニ非レバ用ヒ

難シ。即チ左ノ魏角鎮痙丸尤効アリ白石儼錢半

阿魏錢末一鹿角臭油錢二健質亞那龍騰代用

右調和シ三瓜ヲ一丸トシ一時ニ一丸宛ヲ用フ患

者是ニ堪ルニ隨テ服量ヲ加フベシ底依

實百兒油オレウム。アニマレ。ダペリ。羅ゲイル。レイ  
キ。オリイ。ハニ。チ。ベル。蘭。○。又。羅。カ。レ。ウ  
ム。コ。ル。ヌ。セル。ヒ。レ。キ。チ。ヒ。カ。ヒ。ム。ト。名  
ク。即。チ。再。餾。純。粹。鹿。角。油。ノ。義。ナ。リ。

製法 鹿角臭油 四多 木炭 一多

右研和シ頸澗ヒキ硝子ノ列レ篤兒多トヲ取り硝子ノ漏

斗ヲ以テ頸ノ裏面ニ觸著シムルヲナク是ヲ其内

ニ收メ其列篤兒多ヲ沙鍋ニ入レ硝子ノ承餾壘ヲ

屬シ其接際ヲ固封シ慢火ニテ蒸餾スレバ輕清稀

澄ニノ竄透ノ油出ヅ其油漸ク濁テ色アルニ至レ

バ速ニ火ヲ下シ放冷シ其油ヲ取テ小硝子壘ニ入

レモ空隙ナク充滿セシメ硝子塞ニテ密閉シ水ニ

入レ貯フ否ラズノ毫モ氣ニ觸レバ氣中ノ酸氣直

ニ透テ油忽チ稠濁赭色トナリ復臭氣ヲ生ス技

主治 此油ハ輕清稀澄ニノ竄透揮發氣味佳好賞ス

ベシ。内服ノ諸脉纖維ニ滲透シ一切疼痛ヲ止メ凝



遠西名物考 卷二 結ヲ解キ神經ヲ健運ス○子宮衝逆ノ諸症或ハ痲瘵攣搐掣心悸動等其他神經諸症并効アリ○間歇熱頑固ハ以解散シ難ク且神經ノ諸症ヲ兼ルニ驗アリ○服量十滴ヨリ三十滴マテ砂糖或ハ啤堊葡萄酒等ニ點服ス○外敷ノ肢節疼痛ヲ消散ス

羅獨窰薦爾 ア多ヘゲトミ子ラリスゴウラールド又ア名ハ左ルニ羅ロドウトルハンゴウラールド蘭  
製法 鉛醋 四錢 燒酒 二錢  
蒸餾水 二比  
右調勻シ硝子壘ニ入レ固封シ貯フ

又法 密陀醋 半斤 燒酒 一斤  
蒸餾水 二比  
右調勻シ硝子壘ニ入レ固封シ貯フ

○此劑數日貯レバ性力脱スル故ニ毎日製スベシ  
主治 此劑外敷ニ用フ。但劑中蒸餾水ノ分量多少アルニ隨テ性功差異ナリ。其水少ケレバ鉛醋ノ功峻ニメ多ク收斂劑ニ用ヒ且刺戟衝動スルコト多シ故ニ鎮痛ヲ要スル症ニハ害ヲ爲スコトアリ。收斂劑ト

鉛醋ニ錢三蒸餾水四ヲ調和ス。此劑ニ燒酒ニ錢合和シ布片ニ貼スト云。○本劑ノ製法ハ性功峻

遠西名物考 卷二

遠西各物考 卷二 十一

ナラズソ緩和清涼之微收斂之凝結ヲ疏解スル効  
アリ。一切焮腫痛ヲ消散ス。焮腫眼ニハ收斂ノ功少  
キヲ良トス。觸知ノ甚キ人ハ是ニ蒸餾水ヲ加ヘ施  
スベシ。○焮腫眼ノ虚弱ヨリ起リ或ハ總テ眼ノ虚  
弱ナル症ニハ此劑尤効アリ。羯布羅精或ハ迷迭香  
水ヲ加ヘ施メ殊ニ良。○火傷。打撲傷。青斑。閃挫。踣折。  
輕創。指疽。淋疾。包皮焮腫等總テ焮腫痛ノ患部ニ施  
メ筋脉ヲ強壯シ腫痛ヲ消散ス。但シ羅斯ハ此劑ニ堪  
ズ。○腫瘍ヲ消散スル効アリ故ニ耳腺腫。瘰癧。乳房  
腫。痔ノ初發腫痛スル症。徽毒畢丸腫。便毒腫。總テ諸

腺ノ硬腫ヲ消散ス。○痔ノ突腫ノ劇痛耐難キ症ハ  
蒸餅心ニ此劑ト阿芙蓉ヲ加ヘ琶布ト爲シ貼メ驗  
アリ。○驚口瘡。咽喉焮腫ニ漱藥トシ効アリ。但シ久ク  
施スコ勿レ鉛氣ヲ血液中ニ吸收メ害アルハナリ  
○此劑ヲ蒸湯劑トシ或ハ蒸餅心ヲ加テ琶布ト爲  
シ施メ硬腫ヲ軟化シ痛ヲ止ム。或云此劑ハ筋織維  
ノ諸症ニ効アルコト阿芙蓉ノ如シ故ニ鉛劑ノ降鎮  
和痛ノ功アルコト知ルベシ。○經久ノ潰瘍ニ施シ或  
ハ瘻瘡ニハ水銃ヲ以テ是ヲ注入シ或ハ徽毒潰瘍  
其他腐穢ノ瘡瘍ニ施メ乾愈ス。然レ其毒内攻スル

遠西各物考 卷二 十一

遠西名物考 卷二  
西名物考 卷二  
古  
風雲堂藏

其意又用又ハシ或ハ小兒在再外膿瘡或ハ胞疹類破腫等ニ施メ効アリ然レ總テ鉛製ノ劑ハ戒慎メ施スベシ妄ニ多ク施セハ鉛氣ヲ内部ニ吸收メ險症ヲ發スルノ恐ハク又ハハナリ或ハ疝痛腹中痞滿大便閉等ヲ發スルコトアリ此猶阿芙蓉ヲ過用ノ是ヲ發スルガ如シ或ハ支節拘攣顫振等ヲ發スル者アリ此症ハ速ニ此劑ヲ休テ輕キ下劑緩和ノ油類利漏挑油阿殊ニ菓麻油ヲ内服メ良或ハ緩和人吉利詞利漏挑油阿參兒ヲ施メ治スベシ

波

白罌粟舍利別セイロフハンスラフボルレン蘭

製法

罌粟球

乾シ仁ヲ去リ剉者

沙糖三北

沸湯三北

右罌粟球ヲ沸湯ニ浸ス十二時ニシテ煮減メ八北トシ強ク絞テ汁ヲ取リ瀝テ滓ヲ去リ復煮テ半ヲ減シ火ヲ下シ靜定メ底渣ヲ去リ沙糖ヲ加テ溶化シ又瀝シ煮テ舍利別稠ト爲シ貯メ料撰要諸氣ノ方内

主治

睡ラシメ痛ヲ止メ醋厲液及ヒ効ヲ甘和シ

遠西名物考 卷二 十五

汗孔ヨリ發泄シ傷冷毒ノ欬嗽咽喉痛等總テ胸肺  
ノ諸症ヲ治シ凡ノ罌粟球阿芙蓉ノ効アル諸症ニ  
驗アリ○此劑一房ヲ用テ阿芙蓉一瓜ノ効アリ○  
服量六錢ヨリ至ル小兒ハ半錢ヨリ三錢ニ  
至ル○熱湯ニ攪和シ臨臥ニ服メ汗ヲ發シ安眠セ  
之公依叔福侯  
**罌粟** 主治 止痛催睡緩和ノ功アリ。胃寒傷冷毒ノ酷  
厲液肺ヲ侵刺シ發スル欬嗽及ビ咽喉刺戟ヲ治シ  
痞氣鬱蓄ヨリ發スル腹攣急痛風疝下利赤痢淋疾  
痛等ニ驗アリ○性功阿芙蓉ノ如クニノ輕シ故ニ

和胸劑ニ加テ欬ヲ治ス但欬衝ヲ兼ル欬ニハ害アリ  
リ欬衝去テ後用フベシ○罌粟球一顆ヲ剉ニ水一  
比ニ浸シ或ハ煮テ半ヲ減シ用テ催睡ノ効アリ或  
ハ球二顆ヲ取り剉ニ水或ハ乳汁五合許ヲ以テ煮  
沙糖ヲ加ヘ用ルモ良○罌粟球適宜ニ取り剉ニ水  
ヲ用テ濃煎汁トシ鷄子白ヲ加テ泡沫ヲ抄ヒ去リ  
鷄子白ヲ加レバ泡沫  
盡ク上面ニ聚ルナリ 文火ニ煎熬ノ膏ト爲ス此膏  
二瓜ヲ用テ阿芙蓉一瓜ノ効アリ但阿芙蓉ハ惡心  
嘔吐眩暈等ノ症ヲ發スルヲアレ此劑ニハ其患  
ナシ○罌粟球蒸湯劑トシ施メ緩和止痛ノ効ヲ稱

本草綱目卷之二十一 雜考 罌粟

遠西各物考 卷二 風雲堂藏

シ瘰癧ノ諸症。焮腫及ビ眼焮腫ノ痛ニ堪ザル症ニ  
良驗アリ 依 函 過

**罌粟子** 主治 罌粟子ハ毫モ催睡ノ効ナシ其質粉麩

ノ如ク味甘ク滋養ノ功アリ乳劑ニ製シ用ヒテ扁

桃乳ノ如ク肺傷乾欬吐血等ニ良効ヲ奏シ枯燥ヲ

滋潤ス 乳劑ノ製法扁桃 又堅硬ヲ軟化シ疼痛ヲ止

ム ○意太里亞 歐洲名 波羅泥亞 同上ニテハ多ク食用

トス ○此子一比ヲ搾テ油。四弓出ツ。是甚夕緩和ノ

効アリ。嚴寒ニモ凝固セズ。然レ澁敗シ易シ 依 函 過

薄荷水 アークロメシタ。ヒペル。羅。ペ。

**露水製法括套** **第一** 凡ソ草木ノ藥品ヲ蒸餾ノ露水

ヲ製スルニハ其生鮮ノ者ヲ採リ陰乾シ或ハ鐵版

ニ排ベ文火ニ上セ乾スベシ然レ通例陰乾ヲ良ト

ス但失苟兒陪苦ヲ治スル藥草 山萸菜。睡菜。沙。并ニ

芳香ノ花類 薔薇花。橙花。鈴蘭花等 ヲ乾セバ其氣耗散ス故ニ

多ク生鮮ノ者ヲ蒸餾ス **第二** 其物ニ隨テ或ハ細ニ

剉ニ或ハ搗碎キ或ハ研磨ス但香竈揮發ノ花類ヲ

搗碎ケバ香氣脱ス或ハ硬固ノ者ハ一兩日水ニ浸

シ或ハ是ヲ慢火ニ上セ其質ヲ融化泡熟ノ蒸餾ス

遠西各物考 卷二 風雲堂藏

ル者アリ**第三**蒸露罐内ハ錫ヲ鍍キ兜及ビ蛇管ハ  
全ク錫ニテ造ルベシ銅ニテ造レバ總テ水ニ含ム  
所ヲ酸性土ヲ以テ銅ハ侵蝕シ其毒露水ニ浸漬ス  
ベカラズ否<sup>レ</sup>ガレバ其液煮沸ノ兜ニ溢レ承餾壘ニ  
泛流スレバナリ**第五**蒸餾中罐内ノ液減ノ焦著ス  
ルコアル故ニ時々意ヲ用テ水ヲ加フベシ**第六**火  
候ハ漸次ニ火ヲ加ヘ其露條ヲ引テ承餾壘ニ循<sup>ニ</sup>ヒ  
下ルニ至ルベシ又冷桶ノ水温ナルニ至レバ速ニ  
冷水ニ換<sup>カ</sup>ベシ否<sup>レ</sup>ガレバ蒸氣盡ク蒸溜セズ承餾壘

ニ下ルコト少ケレバナリ**第七**重キ油ヲ含ム者即チ  
桂ノ如キ者ノ露水及ビ油ヲ蒸餾シ取ルニハ小<sup>サ</sup>ク  
矮<sup>ク</sup>キ蒸露罐或ハ硝子ノ列篤兒多ヲ用フベシ貴價  
ノ品少許ヲ蒸餾スルモ是ニ同シ○凡ソ酸味ノ品  
ヲ蒸餾スルニハ總テ硝子ノ蒸餾器ヲ良トス**第八**  
露水ノ上面ニ油浮ム片ハ是ヲ分チ取り別ニ貯フ  
ベシ露水ノ下底ニ沈ム油モ是ニ同シ**第九**蒸餾シ  
取ル露水ノ多少ハ其藥品ニ隨テ各異ナリ大抵其  
氣味淡薄ナル片ハ蒸餾ヲ止ム此尚各種露水ノ條  
ニ記ス**第十**新製ノ露水ニ不佳ノ氣アル者ハ放冷

遠西名物考 卷二 風雲堂藏

遠西各物考 卷二 十一 風雲堂藏

シ或ハ時日ヲ經レバ自ラ消散スルヲ多シ **第十一**  
海鹽ヲ加ヘ蒸餾スルハ宜シカラズ是ヲ加ヘズノ  
蒸餾シタル罐内ノ滓ハ是ヲ以テ各其藥ノ越幾斯  
劑ヲ製ノ可ナリ **第十二** 凡ソ芳香竈透ノ蒸餾油數  
滴ヲ沙糖或ハ亞爾箇兒ル鏡烈ナニ研和シ硝子壘ニ  
收メ密封シ貯ヘ時ニ臨テ是ヲ蒸餾水ニ溶シ用ヒ  
テ各其藥品ノ露水ニ代用スベシ **第十三** 露水ノ製  
法右所説ノ如ニノ水適宜ニ加各種藥品ノ秤量ヲ  
異ニノ露水ハ皆十比ヲ取ルベキ諸品ヲ左ニ列ス **國**  
桂水皮ニ 苗香水子同 迷迭香水莖葉

茉莉沃刺那水莖葉 橙皮水生鮮黃皮  
橙花水生鮮花 加密列水花同  
接骨木花水同上 薔薇水生鮮花瓣  
山菴菜水花穂アル 芸香水生草ノ子ア  
薄荷水生草同上 薄荷葉少乾者  
**薄荷水製法** 薄荷葉少乾者  
右水適宜ニ加ヘ淹ヒタス下十二時蒸露罐ニ入地管ト冷  
桶ヲ屬シ承餾壘ヲ接合シ諸接際ヲ塗封シ露水ヲ  
取ル下十比許其氣味淡薄ナルヲ度トシ止ム **國**  
**主治** 風氣痞滯ヲ消散シ嘔吐ヲ止メ胃ヲ健運シ飲  
食消化ヲ扶ケ心下痞悶噫氣吞酸風氣腹痛等總テ

遠西各物考 卷二 十一 風雲堂藏

遠西名物考 卷二 煎雲堂藏

胃ノ諸症ニ効アリ○温煖強壯ノ効ヲ稱スル下桂  
水ノ如シ○神經衰弱ノ熱病ニ甘消石精ヲ加ヘ用  
日或ハ虛寒擊急ノ心腹痛。胃中寒粘液。風氣痞滯ノ  
食進マザルニ用フ。但嗽衝ヲ兼ル症ニハ害アリ○  
吐下劑或病ニテ吐若瀉劇ク休ザル症ニ阿芙蓉液  
ヲ加ヘ用テ良○子宮衝逆及ビ痙攣ノ諸症ニ此露  
水一二匙ヲ用ヒテ驗アリ  
薄荷油 オレウムメンタピ  
蒸餾油製法括套 第一 草木藥品ヲ蒸餾ノ竈透揮發  
ノ油ヲ製スルニハ先其生鮮ノ者ヲ採風乾スル等

露水製法括套 第一條ニ說如クスベシ 第二 其品ニ  
隨テ切剉ニ或ハ搗碎キ或ハ研末ス其硬固ノ者ハ  
水ニ海鹽少許加ヘ一兩日浸スベシ 第三 銅罐ノヨ  
ク錫ヲ鍍タル者ニ藥料ヲ入レ適宜ニ水ヲ加ヘ堯  
ヲ覆ヒ潤大ノ冷桶ニ蛇管ヲ入是ニ堯ノ嘴及ビ承  
餾壘ヲヨク接合シ諸接際ヲ塗封シ蒸餾ス但堯及  
ビ蛇管ハ錫ニテ造ル上ノ露水製法括套ニ說ク  
如シ 第四 藥料ノ多少ハ蒸餾ノ堯ニ沸溢セザル許  
ニ其罐ニ内ルベシ但藥料下堯ノ間甚ダ潤ケレバ  
油蒸升スル下少シ 第五 凡蒸餾油ヲ製スルニハ水

遠西名物考 卷二 煎雲堂藏



ヲ少クシ唯焦著セズノ油ヲ蒸升スルニ足ル許ニ  
水ヲ加フベシ**第六**火候ハ初ヨリ殆ト煮沸スル許  
ニ爲シ速ニ蒸餾スベシ是ニ因テ油融解シ出ル  
多クノ香氣モ脱スルナシ**第七**蒸餾ノ多少ハ大  
抵初ニ如ル水ノ三分ノ二ヲ取り或ハ露水ニ油ナ  
キヲ度トス○罐内ノ液減ノ焦著ヲ恐ル片ハ油ヲ  
分泌シ取タル後ノ露水ヲ罐内ニ加ベシ既ニ油ヲ  
分ツモ雖モ仍油氣ヲ含バナリ**第八**露水ニ油雜リ  
出ザルニ至テ罐内ノ滓ヲ去リ其液ニ新藥料ヲ加  
入。又油ヲ分テ取タル後ノ露水ヲ是ニ加テ蒸餾ス

レバ油出ル下殊ニ多シ**第九**露水ニ油多ク混メ分  
泌シ難キ片ハ復是ヲ蒸餾ノ油ヲ凝聚セシメ分ツ  
ベシ。風化揮發ノ油ハ蒸升スル下速ニ初ニ出ル  
露水ニ聚リ出ヅ**第十**油ヲ露水ヨリ分テ取ニハ悉  
契瓦刺斯ヲ用テ分泌シ或ハ棉絲ヲ束子テ條ト爲  
シ其一端ハ油アル露水ノ壘ニ浸シ一端ハ空虚ノ  
硝子壘中ニ懸垂ス乃其絲條ニ水氣ヲ吸引ノ空壘  
中ニ消滴シ油ハ残り留ルナリ**第十一**蒸餾油半錢  
ニ沙糖一弓半ヲ研和スレバ所謂糖油劑トナルナ  
リ○右ノ如クノ蒸餾油ヲ製スル藥品ヲ左ニ記ス

遠百部初考

卷二

風雲堂藏

遠西名物考 卷二  
刺賢堊兒油  
阿子イヌ

橙皮油 枸椽皮油 茴香油 刺賢堊兒油

芸香油 迷迭香油 薄荷油 遏泥子油

杜松子油 葛縷子油

薄荷油製法

薄荷水製法ノ如クニ唯其水ヲ減シ  
火候ヲ増シ速ニ蒸餾スレバ油多ク其露水ニ浮ム  
等總テ右ノ括套ニ説ク如シ其露水ニ浮ム油ハ悉  
契瓦刺斯ニテ分子取り硝子壺ニ入固封シ貯フベ  
シ其餘ノ露水ニ仍油氣ヲ含ム故ニ其罐中ノ滓ヲ  
絞リ去リ其汁ニ右ノ露水ヲ加ヘ又新ニ薄荷ヲ加  
ヘ蒸餾ス數回斯ノ如クノ蒸餾スレバ油ヲ得ル

多シ但其間焦著セザルガ爲ニ數罐ニ水ヲ加フベ  
シ是レ總テ蒸餾油ヲ製スル常法ナリ

主治 辛熱竅透刺戟衝動ス失氣昏冒子宮衝逆ヲ醒

復シ痙攣ヲ解シ或ハ惡心嘔吐呃逆胃腸攣急痛寒

疝脾病鬱悶ヲ散シ風氣痞滯ヲ消シ汗ヲ發シ或ハ

神經衰弱ノ諸病殊ニ神經熱腐敗熱大ニ衰弱ス

ル症ニ一二滴用テ精神ヲ爽快シ血液ヲ健運ス  
服量四滴ヨリ十三滴許砂糖ニ和シ飲液以テ送  
下ス○外敷メ頭痛傷冷毒痛齒痛打撲傷等ヲ消散  
ス或ハ是ヲ亞麻油等ニ和シ乳房結核ニ塗テ速ニ

遠西名物考 卷二

消散ス  
依國  
亞依  
薄荷精  
蒸餾精  
製法括套  
草木藥品  
蒸餾精  
製法ハ大抵  
露水及ビ蒸餾油  
同  
其法上唯水ヲ用  
其出火

蒸餾精製法括套  
草木藥品ハ蒸餾精ヲ製法ハ大抵  
露水及ビ蒸餾油ト同  
其法上唯水ヲ用  
其出火  
其以テ蒸餾ス  
其加ル燒酒モ強弱ノ異ニ故ニ西洋ニ於テ燒酒  
及ビ蒸餾セル藥精ノ輕重ヲ測テ強弱ノ度ヲ定  
ル器アリ是ヲ福窩馬輕重ト名ク此器並ニ測法  
詳ニ本條ニ載ス但通例ノ藥精ハ十度ノ燒酒ヲ  
量輕キニ工ニ其精大抵九度ト精ハ氣味烈ニノ  
藥品ニ重キ油ヲ含ム者假令桂ノ如キハ煮沸ス  
ホドノ火候ト雖モ其油盡ク蒸升セズ故ニ斯ノ如  
ル者ハ其精十度ニ至リ但其藥料ニ燒酒ヲ加ヘ固封  
ルマデ蒸餾スルナリ

シ浸ス  
一兩日ニ蒸餾スベシ  
○香竈揮發ノ精  
ヲ製スルニハ列篤兒多或ハ小ナル蒸露罐ヲ用ヒ  
沙火ニテ蒸餾スベシ或ハ蒸餾中適宜ニ水ヲ加ヘ  
其焦著ヲ防グベシ

薄荷精製法

薄荷

葉少乾者  
二比  
十度者  
八比

燒酒

右浸ス  
一ニ日蒸餾ス  
十九度ノ精ヲ取ル  
蒸餾法薄荷水ト同

主治

性熱胃腸ヲ温壯ニシ嘔吐ヲ止メ腹中痞氣鬱  
滯ノ諸症痙攣様ノ疝腹痛ニ効アリ  
○服量二錢ヨ  
リ四錢許飲液ニ點服ス  
按國

藥材  
本草  
風雲堂

遠西名物考 卷二  
薄荷昆設爾弗 コシセルハメンタピペル 羅

薄荷昆設爾弗 コシセルハメンタピペル 羅

製法 薄荷 生鮮者ヲ採リ稍乾ス者

沙糖 四多

右水ヲ以テヨク薄荷葉ヲ洗ヒ搗テ泥ト爲シ漸次

ニ沙糖ヲ研和シ貯フ **主治** 健胃驅風ノ良劑トス其

効薄荷水ニ減セズ寒粘液及ビ痙攣ノ運動ヨリ起

ル腹痛嘔吐等ニ殊効アリ 叔

薄荷舍利別 セノロフメンタピペル 羅

製法 薄荷 新乾葉到者ハハルヤシ葉葉葉ト出

沙糖 三比

水 四比

右薄荷ニ水ヲ加ヘ磁罐ニ入密閉シ浸ス<sub>7</sub>十二時。

蒸餾ノ三多ヲ取其露水ニ沙糖六多ヲ加ヘ文火上

ニテ溶和シ又罐内ノ汁ヲ絞リ取<sub>1</sub>是ニ其餘ノ沙糖

ヲ和シ瀝過ノ滓ヲ去リ文火ニ煮テ舍利別ノ稠ト

爲シ放冷シ了<sub>1</sub>テ前ノ露水ヲ攪和シ硝子壘ニ入固

封シ貯フ 叔 **主治** 薄荷水及其昆設爾弗ト同シ 叔

琶布蘭 カタフランスマ 羅

是ハ水或ハ乳汁或ハ自餘適宜ノ液汁ニ藥品ヲ加

風雲堂藏

テ熟煮シ搗テ糊ノ如クシ其温ナルヲ布片ニ夾ニ  
外敷スル劑ノ總稱ナリ。多クハ腫瘍ヲ軟化シ痛ヲ  
甘メ膿ヲ釀スルニ用フ○幼兒ヲ養フ糊漿モ亦  
布ト名ク疾 叔

拔實栗格謨膏

ハダギエシタムバダリキム羅

製法

黃蠟  
松香  
阿利襪油  
各半比  
二比

右合和シ文火ニ上セ溶化シ瀝テ滓ヲ去リ復火ニ  
上セ手ヲ住ズ攪セ煎熬メ軟膏ト爲ス後

主治 腫瘍潰瘍ニ貼メ堅硬ヲ軟化シ膿ヲ釀ス。壞疽

ニ貼メ腐肉ヲ分離ス○神經。腱。諸骨ノ剥露セル部

ハ斯ノ如キ脂油ノ膏。皆害アリ却テ其愈ルヲ妨ク

疾 叔

拔爾撒謨卒爾布兒斯羅

硫黃拔爾撒謨譯名

製法

硫黃華 二多  
阿利襪油 八多。或ハ亞麻油  
ヲ代用ス

遠西名物考 卷二

右調和シ磁鍋ニ入レ文火ニ上セ木棍ニテ手ヲ住  
ス攪セ煮テ硫黃盡ク烱化シ油赤色或ハ赭色トナ  
ルヲ度トシ放冷シ貯フ

**主治** 硫黃華ハ緩和疏解豁痰ノ一藥トシ且血液ノ  
酷厲毒ヲ和解スル効アリ又是ヲ製ノ拔爾撒謨ト  
ナス片ハ其油質ヲ以テ其毒ヲ包攝甘和シ喘急欬  
嗽肺癆等總テ肺ノ諸症並ニ腎膀胱ノ焮衝潰瘍ニ  
良驗アリ○服量十滴ヨリ三十滴ニ至ル○外敷ノ  
疥癬ニ効ヲ奏シ或閃挫轉筋及寒腫ヲ消散ス  
拔爾撒謨的列竝底羅

ゲテスワフレテイレバルセムイ  
又

ンオリーイ蘭

**製法**

拔爾撒謨卒爾布兒斯

右調勻シ溶化ス

**主治**

汗ヲ發シ小便ヲ利シ温煖ニシ虛弱ニ屬スル

淋疾經閉ヲ治ス或ハ字露拔爾撒謨ヲ加ヘ用テ粘

液質ノ勞瘵ヲ驗アリ○外敷ノ痛ヲ止メ敗液汚汁

多キ癩瘡惡厲ノ潰瘍ヲ乾シ治ス

拔爾撒謨的列

**製法**

黃蠟

遠西名物考 卷二 風雲堂藏

遠西名物考卷二終  
新編 本草綱目 卷二  
新編 本草綱目 卷二  
新編 本草綱目 卷二

阿利襪油

新鮮者

外爾撒謨的列並底那

各六分

赤檀

蘇木末四錢

接爾撒謨字露

仁錢

右先以蠟

阿利襪油ヲ文火煎煉之餘藥ヲ下之煉

和之

瀘過之冷定之接爾撒謨攪和之

主治 內服之乾效等總テ肺病ニ用ヒ肺傷勞瘵ニ驗

アリ ○外敷之諸創及ヒ惡性ノ潰瘍ヲ乾愈ス

遠西名物考卷二終

遠西醫方名物考卷三

榛齋先生譯述

男 宇田川 榕菴 校補

接爾撒謨格泮霍羅

○按ニ此品舶來アリ左ノ譯說ヲ以テ真偽ヲ辨

シ擇ニ用フベシ

是ハ伯西兒等總テ南亞墨利加洲ノ諸國ニ産スル

コッパイヘラト名ル一種ノ樹ヲ鑽刻シ大孔ヲ穿テ

取ル華爾斯註前ニナリ大約一時半ニ十二比許流出

スト云○此物二種アリ第一種ハ淡黄色透亮清稀

遠西名物考卷三

風雲室藏

二ノ油ノ如シ是ハ其樹ノ刻外初出ル脂ガリ第  
 二種ハ稠厚黄色ニメ的列竝底那ノ如シ是ハ其樹  
 ノ罅<sup>ナケ</sup>垢ヨリ流溢スル者ナリ二種<sup>ハ</sup>味辛苦香氣  
 芳烈<sup>ハ</sup>或ハ其樹ヲ截<sup>キリ</sup>テ片屑<sup>ト</sup>下<sup>シ</sup>煮<sup>テ</sup>脂液<sup>ヲ</sup>取  
 ル者<sup>アリ</sup>此亦稠厚ニメ蜜ノ如シ前ノ二種ニ比ス  
 レバ下品トス○此物的列竝底那油或ハ扁桃油ヲ  
 加<sup>ヘ</sup>偽ル者<sup>アリ</sup>是ヲ烙鐵上ニ滴<sup>シ</sup>或ハ紙上ニ滴  
 ヲ炙<sup>ル</sup>レバ的列竝底那ノ氣アルヲ以テ知リ或ハ是  
 ヲ燒酒ニ滴スルニ真品ハ溶化<sup>シ</sup>其扁桃油ハ溶化  
 セズ又銳烈ノ燒酒ニ滴スレバ底ニ沈ム<sup>ナリ</sup>ナシ

**主治** 性熱。收瀰ス。神經ヲ強壯ニシ内部ノ創瘍熱ナ  
 キ勞瘵及ビ羸瘦病ヲ治シ。肺傷久欬或ハ虛症ニ屬  
 ノ毒ナキ滑精淋疾ヲ治ス○服量六滴ヨリ十二滴  
 或ハ二十四滴或ハ一二日マデ適宜ノ飲液ニ點服シ  
 或ハ砂糖或ハ雞子黃ニ和シ用フ○此<sup>ハ</sup>技爾撒謨<sup>ハ</sup>  
 性熱ノ衝動<sup>シ</sup>的列竝底那油ニ代用ス。故ニ一切<sup>ハ</sup>嗽  
 衝ヲ兼ル病<sup>並ニ</sup>多血<sup>ノ</sup>症アル者ハ甚ダ害アリ又  
 妄<sup>ニ</sup>リニ肺病欬嗽等ニ多ク用レバ發熱苦悶シ或ハ  
 吐血ヲ誘發スル<sup>ナリ</sup>アリ。唯粘液質<sup>ヲ</sup>勞瘵或ハ粘液  
 壅滯スルヨリ發スル肺病ニ大効アリ是レ肺ノ纖

本草綱目卷之三  
 風雲堂藏



遠西名物考 卷三  
風雲堂藏

維弛弱ノ其運營ハタラキ衰弊セルヲ衝動ノ健運シ壅滯セ  
ル粘液ヲ驅散スレバナリ。此症ハ每服十滴ヨリ四  
十滴マデ其症ニ隨テ加減シ毎日三四次適宜ノ飲  
液ニ點服スベシ。○腎。膀胱。尿道ノ膿アル諸病或ハ  
淋疾ヲ治スル良藥トス然レ此藥ハ熱性ナル故ニ  
前説ハ肺病ニ用ル如ク戒慎ノ施スベシ。殊ニ淋疾  
ハ其焮熱腫痛休マズ或ハ血ヲ交テ通シ或ハ陰莖  
怒張ノ攣痛スル等ノ症退カザル間ハ是ヲ用ル  
勿レ其毒ノ排泄ヲ澁閉シ或ハ其焮熱ヲ増發ノ害  
アレバナリ。此症ハ刺絡ヲ施シ或ハ清涼ノ下劑ヲ

用ヒテ其焮衝ヲ抑制シ其毒ヲ驅除シ爾後焮熱去  
リ毒漸ク消シ疼痛減シ或ハ其膿盡ク除テ後治セ  
ザル症或ハ淋疾後尿道ノ諸器弛弱虛衰ノ淋瀝休  
マズ或ハ唯白液ノ三漏泄ノ治セズ或ハ斯ノ如キ  
白帶下ノ荏苒タル症或ハ固ヨリ焮衝ノ候ナク粘  
液質ニノ感觸ノ少キ人ニ發スル者ハ皆此技爾撒  
謨ム四滴宛ヅ毎日四次用上或ハ十滴ヨリ二十滴マデ  
雞子黃或ハ亞刺比亞アラビア麩ム漿等ニ研和シ用ヒテ間  
奇効アリ。或ハ毎日二錢マデ用ルヲアリ或ハ酪餘  
ヲ兼用ノ殊ニ良。○此藥過服スレバ飲食ノ消化ヲ

遠西名物考 卷三 風雲堂藏

妨少故ニ健胃劑ヲ兼用スルニ假令越栗失爾赫篤  
立沃利三十滴宛日ニ兩次用ル等ナリ○肺藏弛弱  
ノ水ノ壅滯スルヨリ發スル胸水病名。硫黃主治ニ  
此藥其他斯ノ如キ技爾撒謨性ノ衝動藥ヲ用テ肺  
ヲ健運シ停水ヲ驅散メ尤良○外敷メ割ヲ愈スニ  
奇効アリ或ハ筋纖維虛弱ニ荏苒メ愈ザル潰  
瘍ニ施シ衝動強壯メ膿ヲ排ヒ敗液ヲ淨刷シ腐肉  
ヲ祛テ乾愈スルニ多ク用フ或ハ骨傷脱臼閃挫轉  
筋等ノ荏苒タルニ施メ効アリ雞子黃或ハ家猪脂  
ニ和シ貼ス其効大抵的列竝底那テ如シ故ニ的列

遠西各物考 卷三 風雲堂藏

竝底那ヲ施ス症ニ膏藥或ハ塗藥トシ施スベシ然  
レ的列竝底那ニ比スレバ衝動ノ性峻ナリ國 國 國 國  
拔爾撒謨字露又バルサムペルヒアニ羅スワル  
○按ニ此品舶來アリ左ノ譯說ヲ以テ真偽ヲ辨

是ハ亞墨利加洲ノ字露名國ニ産スル一種ノ小木ヲ  
鑽刻メ取ル華爾斯ナリ○三種アリ第一種ハ油ノ  
如ク流動シ透亮白色芳香ナリ是ヲ字露白拔爾撒  
謨ト名ケ最上品トス然レ齋來ルヲ稀ナリ○第二  
種ハ乾硬ニメ松脂ノ如シ是ヲ乾拔爾撒謨ト名ケ

遠西各物考 卷三 風雲堂藏

遠西名物考 卷三

赭色ニシテ芳香辛味アリ此亦我國輸サズ是レ  
ナリ○第三種ハ粘稠ニシテ一般ニシテ性尤峻  
色ニシテ味苦辛芳烈佳香アリテ蘇合香ニ似タリ  
佳香アリ殊ニ沸湯ニ滴スレバ其輕清ノ者ハ分レテ  
上面ニ浮ニ膜ノ如シ其重濁ノ質ハ沈ム燒酒ニ滴  
スレバ溶化ス粘稠ノ油類ニ滴スルニ凝結セズ是  
ヲ字露技爾撒謨ト稱シ藥用トス按ニ舶來ノ是ハ  
其樹ノ幹枝ヲ採リ水ニ煮テ放冷シ其上面ニ浮ム  
油ヲ抄ヒ取ル者ナリ黑色ニシテ焦臭アルハ下品ト

ス藥用ニ堪ズ○或ハ扁桃油ヲ以テ偽製シ或ハ安  
息香油ニ梔油ホトリ取ル油ナリ云樹ノ嫩ヲ加テ偽ル者  
アリ是ヲ鑒識スル法其技爾撒謨ヲ燒酒ニ滴ノ盡  
ク溶化シ混和スルハ眞品トス否ルハ偽品トス或  
ハ此技爾撒謨ニ綠礬油ヲ滴ノ混和スルハ眞品ト  
ス但是ヲ滴ノ技爾撒謨膨起シ硫黄様ノ蒸氣ヲ發  
スルハ格游霍技爾撒謨ヲ雜テ偽ル者ナリ  
**主治**性熱收瀯ス神經ヲ強壯ニシ腐敗ヲ防止シ且  
淨刷シ敗液ヲ表發ス蒸氣ヨリ排泄シ寒性ノ結腫  
ヲ消散シ又勞瘵羸瘦病久欬喘急淋疾等ノ虛症ニ

遠西名物考 卷三

風雲堂藏

遠百部物考 卷三 五十一

効アリテ拔爾撒謨格泮霍<sup>ハ</sup>説多所<sup>ハ</sup>如シ○服量  
六滴ヨリ二十滴マデ砂糖或ハ乳汁或ハ甘和<sup>ハ</sup>油  
類ニ和シ或ハ適宜ノ飲液<sup>ニ</sup>點服ス○此拔爾撒謨  
ハ格泮<sup>ハ</sup>霍比スル<sup>ハ</sup>性尤<sup>モ</sup>熱<sup>ク</sup>峻烈ナリ其効大抵  
同シ故ニ格泮<sup>ハ</sup>霍<sup>ハ</sup>諸病<sup>ニ</sup>粘液質ノ勞瘵<sup>ノ</sup>自餘斯  
ノ如キ荏苒<sup>タル</sup>症ヲ治シ又傷冷毒ヨリ發スル頑  
固ノ痰欬或ハ肺管ノ痙攣ヨリ起ル効ニ効アリ又  
右ノ諸症ニ左ノ方良効アリ<sup>ハ</sup>格泮<sup>ハ</sup>霍<sup>ハ</sup>各四錢  
的<sup>レ</sup>列<sup>レ</sup>並<sup>レ</sup>拔<sup>レ</sup>爾<sup>レ</sup>撒<sup>レ</sup>謨<sup>レ</sup>飲<sup>レ</sup>  
拔<sup>レ</sup>爾<sup>レ</sup>撒<sup>レ</sup>謨<sup>レ</sup>的<sup>レ</sup>列<sup>レ</sup>並<sup>レ</sup>底<sup>レ</sup>拔<sup>レ</sup>爾<sup>レ</sup>撒<sup>レ</sup>謨<sup>レ</sup>字<sup>レ</sup>露<sup>レ</sup>  
各四錢

右硝子燻ニ入此火上ニテ攪和シ每服八滴ヨリ十  
五滴マデ日四次砂糖或ハ乳汁ニ和シ服ス但肺ノ  
纖維脆弱或ハ嗽衝ヲ夾<sup>ニ</sup>或ハ血液ノ酷厲毒ヨリ  
發スル肺病ニハ害アリ此症ハ扁挑乳ニ白罌粟舍  
利別ヲ加ヘ用ヒ或ハ亞刺比亞<sup>ハ</sup>趨謨<sup>ハ</sup>漿<sup>ハ</sup>或ハ阿利襪  
油等ヲ用ヒテ良効アリ○外敷ノ諸創ヲ愈シ潰瘍  
ヲ淨刷ノ乾愈シ麻痺不遂ヲ治ス又腐骨ヲ兼ル潰  
瘍ニ關<sup>カ</sup>ベカラザル藥トス然<sup>レ</sup>氏斯<sup>ノ</sup>如キ症ハ格泮<sup>ハ</sup>  
霍<sup>ハ</sup>或ハ的<sup>レ</sup>列<sup>レ</sup>並<sup>レ</sup>底<sup>レ</sup>那<sup>ヲ</sup>用テ効同シ  
叔伍依  
侯布按

遠百部物考 卷三 五十一

遠西各物考 卷三  
風雲堂藏

麥酒 セレヒシア 羅 ビール 蘭

○榕按ニ麥酒ハ酒ノ一種ニシテ西洋諸國日用ノ飲料トス。葡萄ヲ産セザル地ハ專ラ是ヲ用フ。職方外紀ニ云。無葡萄處或用牟麥ニオホムギ釀之是レ元來大麥。小麥。保麥。雀麥。糯麥。蕎麥。稻米。黍等ノ穀類ヲ以テ造ル酒ハ總稱ナリ然レ通例多ク大麥ニテ造ル故ニ一ニケルストウエンハ大麥酒ト名ク。漢人亦麥類ヲ以テ酒ヲ造ル。時珍曰。大麥亦有粘者名糯麥。可以釀酒。天工開物曰。古來麴造酒釀造釀又曰。麴麥米麴。隨方土造。南北不同。其義則一。凡麥麴

大小麥皆可用

**大麥主治** 性涼。熱ヲ解シ。酷厲液ヲ甘ニ惡液ヲ除キ

小便ヲ利シ。身體ヲ榮養ス。○糙大麥シカヌムギハ清涼ノ功多シ。壯熱病及ビ内部諸藏ノ熱ヲ解シ。渴ヲ止メ。胸脇焮衝。肺焮衝等ニ効アリ。○精大麥シキムギハ粘滑ニシテ緩和ノ功多シ。咽喉。氣管。肺。胃。腎。膀胱等ノ酷厲液ヲ緩和ス。故ニ和胸ノ良藥トシ。効嗽等總テ肺病及ビ冒寒傷冷毒ノ諸症。咽喉刺痛等ニ効ヲ稱シ。一切疼痛ヲ甘メ外用メ硬腫ヲ軟ラゲ。焮痛ヲ消ス。煮汁ヲ以テ蒸漏シ。或ハ粉麴ヲ以テハッ布ブトシ貼ス。○榮養ノ功ア

遠西各物考 卷三 風雲堂藏

遠西行物考 卷三  
風雲堂

ルニ因テ勞瘵及ビ一切酷厲液ニ因ル病ニ良驗アリ  
○碎麥煎汁ハ多ク熱病ノ飲液トス。熱劇キ症ハ  
稀キ煎汁トシ用フ。大抵碎麥四錢。水十六弓ヲ以テ  
煎汁トス。○欬嗽或ハ淋疾ニハ蜜果。乾葡萄。甘草ヲ  
加ヘ水煎シ用ヒテ尤良伍依  
**麥酒製法**  
麥蘖麥芽ナリ製法次ニ出ノ粗碎。十比許ヲ取り桶  
ニ入レ微温湯二十比許ヲ加フ但湯少ケレハ其酒  
醇厚ニメ氣味悍烈ナリ。湯多クモ其酒淡薄ナリ。  
其湯ヲ加ル間ハ木棍ニテ攪セヨク調和シ。淹スヒタ  
一宿許。能ク融化ノ後。是ヲ罐ニ入レ漸次ニ火ヲ増

テ適宜ニ煮。其間。手ヲ住メズ攪テ焦著セシメズ蘖  
ノ精氣十分ヨク出ルニ至テ火ヲ下シ放冷シ是ニ  
指ヲ入テ耐ベキニ至テ細節ニテ自然ニ透漏セシ  
メテ漚シホツ忽布苜蓿草ノ一種カヲハナナリ少許ヲ取テ他  
ノ罐ニ入レ水ヲ加ヘ適宜ニ煮テ右ノ節ニ投シ漚  
テ前ノ麥蘖煮汁ニ合シ桶ニ内レ是ニ指ヲ入テ微  
温ナル成ニ酵ハ少許ヲ加テヨク攪和シハ麥蘖汁  
爲ニ加ルナリ製法。其桶ニ蓋シテ密閉セズ其隙ヨ  
蒸餅女ノ條ニ出ツ其桶ニ蓋シテ密閉セズ其隙ヨ  
リ稍氣ノ漏ル程ニシ其汁ヲ泡釀セシム夏月ハ清  
月ハ温燠ノ十分泡起沸釀スル成ハ是ヲ清楚ナル  
處ニ宜シ冬

遠西行物考 卷三  
風雲堂

桶ニ瀉シ害ニ入レ時々杓子ニテ浮沫ヲ抄シ去リ  
 兩三日ヲ經テ沸釀盡ク止ム片ハ其蓋ヲ密閉シ十  
 四日許ヲ經テ漸々ニ注管ヨリ注出シ用フベシ但  
 其氣味淡薄ナルカ或ハ嚴寒ノ時候ニハ右ノ日數  
 ヨリハ長ク密閉スベシ凡ソ麥酒清潔芳美ニノ氣  
 味竄透シ蓋ニ注ゲバ泡アルヲ上好トス○泡釀足  
 ラザレバ麥酒熟化セズノ甘味ヲ帶ビ慄悍ノ氣微  
 ク且其酵モ消化セズ故ニ是ヲ服メ風氣ヲ生シ腹  
 痛下利ヲ發ス沸釀過多ナレバ酸敗シ易クメ久ク  
 貯ヘ難シ○其初メ煮ルニ由テ麥ニ含メル鹽氣油

氣出テ泡釀スベキ液トナリ又其攪動スルニ由テ  
 泡釀ヲ催起シ又細篩ニテ自然ニ透漏セシムルニ  
 由テ麥ノ鹽氣油氣ヨク融化メ其汁澄清純潔ナリ  
 ○忽布ホツブヲ濃煎メ加レバ麥酒甚ダ濃色トナル故ニ  
 忽布ハ適宜ニ煮ルヲ佳トス○忽布ホツブヲ加レハ麥酒  
 ニ苦味ヲ帶ル故ニ是ヲ加ヘズメ造ルコアリ然レ  
 麥酒ノ氣味ヲ慄悍ホツブニシ或ハ久ク貯ルニハ忽布ホツブヲ  
 加フベシ○酵ホツブヲ加ルコ多ケレバ麥酒甚ダ悍烈ニ  
 ソ赭色トナル但冬月ハ稍多ク加フベシ○冬月冷  
 タル酵ホツブヲ加レバ泡釀シ難ク酵モ消化セズメ麥酒

溷濁ス ○夏月ハ造釀ニ宜シカラズ。泡釀極テ甚キ  
カ故ニ爾後酸敗シ易ク久ク貯ヘ難ケレバナリ  
○北地ハ麥酒ヲ造ルニ宜シ。其水清冽淨潔ニ汚  
物混セズ又寒氣ニテ麥酒ノ揮發鹽ヲ保固ノ耗散  
セシメザレバナリ ○造釀ニ用ル水ハ寒冽清潔ナ  
ル井水或ハ泉水ヲ最モ良トス是ヲ以テ製スレバ  
麥酒沸騰スルコト少ク酸敗セザレバナリ。沸騰速  
カニメ度ニ過レバ酒中ノ悍悍揮發ノ鹽氣ヲ包攝  
スル所ノ粘稠ノ質速ニ消解散渙シ隨テ其揮發鹽  
モ耗散ノ漸ク粗鹵ノ固鹽ヲ結成シ其性渝變ノ酸

敗ス 淑云忽布ナキハ糠  
葉ヲ用フト代用スベシ  
麥酒主治 清涼滋潤シ渴ヲ止メ鬱滯ヲ散シ精神ヲ  
爽快シ百體ヲ榮養シ氷穀ノ精氣ヲメ滿肢體ニ布  
化セシメ又鎮痛ノ効アリ但過飲スレバ酩酊ス。泡  
釀足ラズ或ハ未熟ノ者ヲ服スレバ腹中風氣ヲ生  
シ絞痛下利ヲ發ス ○外敷ノ胸脇焮痛。疝痛。婦人乳  
汁過多ニ鬱滯スル諸症。其他焮衝痛  
ヲ兼ル症ニ効アリ。麥酒ニ茴香ヲ加ヘ煮テ滓ヲ去  
リ布片ニ浸シ貼メ緩和止痛ノ効ヲ稱ス ○麥酒ニ  
赤白二種アルコト葡萄酒ノ如シ白麥酒ハ帶黃白色。

遠西名物考 卷三 十 風雲堂藏



清稀甘美ニ尤良性酢ハ赤麥酒亦赭色ニ苦味  
 ヲ帶ブ是ハ忽布及麴ヲ加ルハ多ク化釀醇厚ニ  
 ソ氣味標悍ナレバ材剛○麥酒ヲ蒸餾ハ燒酒ヲ製  
 シ或ハ醋ヲ造ルハ葡萄酒如シ（四）  
 麥蘖モウ 麥モウ 蘭ラン 即チ麥芽ナリ  
 製法 大麥 陳年ノ者ヲ用フ 多少適意ニ取リ桶  
 ニ入レ水適宜ニ加ヘ浸シ麥綻ホコ 或ハ指ニテ押テ  
 柔ナルハ漉テ汁ヲ去リ盆ニ撒ナラ 濕氣ヲ乾シ聚テ  
 堆積シ置テ五六月漸ク鬱蒸ノ根及ビ芽ヲ生ス但  
 麥ノ善惡新陳時令ハ寒煖ニ從テ芽ヲ生スルモ遲

速アリ○其芽過タ長スレバ麥ノ性力脱失ス甚ダ  
 小ナレバ麥ノ性力十分ニ萌發セズ斯ノ如ク過不  
 及アレバ好麥酒成ラズ氣味淡薄ニ用ルニ堪タヘ  
 ズ○芽ノ適宜ニ生スル時是ヲ手ニテ摩シ或ハ槌  
 ニテ打テ風日ニ曝乾シ或ハ火氣ニテ乾スベシ○  
 曝乾スルニハ夏秋ノ頃蘖ヲ板上ニ撒チシ數攪テ濕  
 氣ヲ乾スベシ斯ノ如クノ乾シタル蘖ハ其量輕ク  
 黄色ヲ帶ビ性尤良ナリ○火氣ニテ乾スハ時候ニ  
 拘ラズ爐ニ鐵網ヲ載セ是ニ厚紙ヲ敷キ蘖ヲ撒シ  
 慢火ニテ徐々ニ乾スナリ是レ曝乾ノ者ト異ナル

本草綱目卷之六十一 雜考 麥酒

ナシ是ヲ以テ製スル麥酒ハ赭色ヲ帶ブト雖モ  
久ク貯テ損敗セズ○曝乾ノ麩ハ雨濕ノ時候動モ  
スレバ濕リ黴ヲ生ズ。黴氣アル者ニテ造釀スレバ  
其酒ノ味甚ダ惡シ故ニ曝乾ノ麩ハ乾ケル木ノ箱  
ニ收メ密封ノ乾淨ノ處ニ貯フベシ○諸穀類ノ麩  
モ皆右ノ法ニテ製スベシ

○其ノ製法ハ...  
○其ノ製法ハ...  
○其ノ製法ハ...

仁

乳

「ラカ」  
「メルキ」

主治 藥用及ビ食餌ニ供メ良効アルハ人乳。野羊乳。  
驢乳牛乳ナリ各種ノ乳ニ出ツ○其主能三アリ即チ滋養。  
緩和。包攝ナリ。第一 滋養ハ天王。動物ノ資養ニ供ス  
ル所ノ一靈液ヲ以テ血液ヲ滋補培養シ人ヲ肥  
腴セシムルナリ。故ニ一切羸瘦病。勞瘵。肺傷。乾效等  
ノ良藥トス但。其熱劇盛ナラザル者ニ用フベシ總  
テ熱甚キ症ニハ動物ニ出ル滋養ノ品ハ皆禁スベ  
シ。肉類モ禁スルヲ云○乳汁ニ幾那ヲ兼用ノ勞  
瘵及ビ羸瘦諸病ニ尤効アリ○凡ソ生族ノ諸液中

本草綱目卷之六十一 雜考 麥酒

ニテ人ニ利益アル者。乳汁ハ若ハナシ。是レ嬰兒ヲ  
 長育スルノニナラズ大人モ他食ヲ用ヒズ是レノニ  
 ニテ能ク榮養シ又老人虛人ニ用テ精力ヲ補益シ  
 虚損ヲ回復ス蓋シ人類ハ勿論凡ソ乳養ノ生族ハ  
 初生ヨリ是ヲ以テ長育スル故ニ乳ハ殆ト生體ノ  
 血液ト同様ノ質ヲ含有シ且母體ニテ化釀ヲ經テ  
 生氣ヲ含メル液ナレバ是ヲ服メ能ク血液ト相和  
 シ滋養スレバナリ。是レ天工動物ヲ資養スル妙用  
 ナリ○乳汁ハ母體ニ在テ生氣ヲ含メル液ナレバ  
 是ヲ絞リ取テ直ニ服セザレバ効鮮シ時ヲ經レバ

乳中ノ生氣耗散シ或ハ酸敗ノ臭氣ヲ生スレバナ  
 リ○乳汁ハ飲食能ク消化スル者ニ用フベシ否ラ  
 ザレバ是ヲ用ヒテ消化セズ胃中ニ停滯シ風氣ヲ  
 生シ或ハ化セズ下利シ逾妨悶不食ノ却テ榮養  
 ヲ失ヘバナリ故ニ斯ノ如キ症ハ先ツ健胃ノ劑ヲ  
 用テ其消化ノ力ヲ復シ能ク食スルニ至テ是ヲ用  
 フベシ○或云。乳ハ幼兒ヲ養フガ爲ニ既ニ母體ニ  
 テ烹釀化熟シタル液ナレバ是ヲ服メ胃腸ニ於テ  
 再ビ消化スルニ及バズ直ニ血中ニ運輸シ營養ス  
 ル者ナリト是レ謬説ナリ凡ソ飲食消化ノ道路ニ

入ル者ハ皆必ス烹釀消化ス經テ後血中ニ運輸セ  
ザルハナシ唯焯解消化ニ關ラザル者タトハバ假令水効如  
キ者ノ直ニ血中ニ運行ス故ニ乳汁ヲ服スレバ  
胃液腸液脾液等ノ酸收ニテ是ヲ泌別シ其清稀ノ  
液ハ先以乳糜脉ヨリ血中ニ運輸シ其餘殘リ凝固  
セル者ハ必ス烹釀化熟シ後血中ニ運行スルナリ  
乃チ胃腸消化ノ力健ナル者ハ乳汁速ニ消化シ血  
中ニ運行ス是ニ於テ患者肢體ヲ舉動シ其消化ヲ  
扶ル下肝要ナリ然レモ胃ノ弱キ者ハ乳消化セズノ  
凝滯ス故ニ胃液脾液等ノ酸液ニテ是ヲ泌別スル

片ハ其重濁凝固ノ乳過多ニ速ニ酸敗シ是ヨリ  
諸症ヲ發スルナリ○無病壯健ノ兒ト雖モ乳ヲ嚙  
下多ケレバ動モスレバ乳ヲ吐クコトアリ然レモ著キ  
害ナシ是レ其胃液脾液等ノ酸液ニテ其嚙ム所ノ  
乳ヲ泌別シテ清濁ヲ分チ其稠濁ノ者暫ク胃中ニ  
停滯シ凝固スルコトアレモ爾後速ニ消化シ鬱敗セ  
ザレバナリ故ニ無病壯健ノ人ハ乳汁ト共ニ酸味  
ノ飲食或ハ麥酒ヲ用フト雖モ亦大害ナシ○常ニ  
酸味ノ酪餘酸乳清乾酪皆次ヲ用ヒ或ハ麥酒ヲ乳  
汁ニ加テ服スル人ハ其酸液ニテ乳汁胃中ニ凝固

シ以テ諸症ヲ發スルナキニハ非レモ胃ノ虛弱  
類如飲食消化シ難キ者或ハ酷厲ナル惡液胃中ニ  
鬱滯スル者其患殊ニ多シ是レ其胃中ニ酷厲液ア  
リ或ハ飲食消化シ難キ者ハ良性ノ乳ヲ服スト雖  
モ消化スル下能ハズ胃中ニ停滯シ漸ク腐敗ノ  
風氣ヲ生シ或ハ乳汁胃中ニ入テ温氣ヲ得レハ自  
ラ化釀シ幾多ノ細泡涌起シ其氣沸蒸吹騰ノ風氣  
ヲ生シ胃腸ノ力是ヲ抑制驅散スルヲ能ハズノ噫  
氣痞悶腹脹絞痛及ビ飲食進マザル等ノ症ヲ發ス  
レバナリ○然レ酸敗液ノ病ニ乳汁ヲ用レバ其症

ヲ増劇ス假令吞酸糟雜等ニ用レバ其症更ニ増劇  
スルガ如シ牛酪ヲ蒸餾スレバ終ニ白色ノ蒸氣出  
テ氣味酸烈ナルヲ宛モ硫黃精ノ如シ故ニ乳ハ酸  
敗液ノ病ニ害アルヲ知ルベシ**第二**緩和ハ其動物  
資稟ノ油水融和妙合セル所ノ甘美ノ質ヲ以テ血  
中ノ酷厲侵刺ノ毒ヲ緩和シ急迫ヲ甘メ疼痛ヲ鎮  
メ又酸性鹽ヲ含テ血中ノ亞兒加利鹽毒ヲ消ス  
ルナリ亞兒加利鹽ハ淋炭鹽ノ總稱ナリ假令石灰  
性酷厲ニシテ皮膚ニ貼スレハ侵蝕ス又生石灰ニ水  
ヲ法ケバ忽チ酸ヲ發ス是レ火氣ヲ含ム微細ナリ  
是レ皆酸性ト相支ノ相制伏即チ亞兒加利性ノ  
若クテ酸性ト相支ノ相制伏即チ亞兒加利性ノ

ヲ以テ知ルベシ○平全無病ノ身體ニ於テハ血中  
良性ノ揮發鹽アリテ榮養ノ用ヲ爲ス此鹽其常性  
ヲ失ヒ滲流スルハ即チ酷厲ノ熱痛等ノ症ヲ發シ  
十ナリ血液ヲ獨敗シテ危險ノ又緩和滋養ノ功ヲ以  
疾患トナシルノ舉テ算ヒ難シ  
テ稀涼酷厲ノ血液ヲ以テ拔爾撒謨様ノ榮養液トナ  
ラシム是ヲ以テ血液ノ酷厲毒ヨリ發スル咳嗽及  
ビ勞瘵羸瘦病ニ尤驗アリ○失苟兒陪苦ノ毒ヲ解  
シ或ハ淋疾白帶下ノ劇痛ヲ除クニ用フ淋疾ニハ  
稀クシ多○酷厲毒ヨリ發スル焮腫眼ノ焮痛燻ガ  
服ノ良○酷厲毒ヨリ發スル焮腫眼ノ焮痛燻ガ  
如キ症ニ是ヲ蒸溺藥トシ施メ捷効アリ○焮腫羅  
斯等ヲ消散スルニ接骨木花ヲ加ヘ煮テ蒸溺シ或

ハ脚痛及ヒ腱ノ攣急ヲ緩メ諸腫瘍ヲ軟ゲ焮痛ヲ  
消スルニ小麥粉ヲ加ヘ煮テ芭布トシ貼メ皆驗ア  
リ**第三**包攝ハ其甘和ノ粘油質ヲ以テ酷烈刺戟ノ  
侵蝕毒ヲ包攝メ侵刺セガラシムルナリ即チ金石  
製劑ノ毒ニ中リ或ハ峻吐ノ劑ヲ過用メ嘔吐止マ  
ズ或ハ芫菁ヲ誤用メ焮熱劇痛スル等ニ内服メ皆  
捷効アリ斯ノ如キ諸症ハ速ニ多服スルヲ肝要ト  
ス  
**乳質**製煉術ヲ以テ乳ヲ蒸餾メ其質ヲ檢査スレバ  
水油鹽土粘液ヲ渾和メ成ル者ナリ即チ其水ハ乳

清トナリ其油ハ酥酪トナリ。鹽ハ乳糖トナリ。土質  
 ハ乾酪トナリ以上ノ諸物粘液ハ乳清ヲ製スル片  
 乳ヲ濃過ノ出ルヲ以テ知ルベシ。○乳ハ乳糜ト同  
 質般ナル如クナレモ更ニ乳糜中ヨリ分泌シ出  
 ル一種ノ營養液ニシテ乳糜ト異ナリ。其故ハ試ニ乳  
 汁ヲ蒸餾スルニ酸性鹽ト中和鹽ハ有レモ揮發ノ  
 亞兒加利鹽ナシ。乳糜及ビ諸血液ニハ揮發ノ亞兒  
 加利鹽アレバナリ。○乳ハ水液ト油ト渾和シ成ル  
 故ニ血ニ比スレバ稀シ即チ扁桃ニ水ヲ加ヘ搗搗  
 レバ其油ト水ト混和ノ一種ノ乳汁トナレテ以テ

知ルベシ其製法扁桃乳ノ條ニ出

乳稀稠人乳ノ良性ナルハ甚ダ稀クノ甘シ。野羊乳

稀クノ水ノ如シ。驢乳ハ尚稀シ馬乳ハ最モ稀シ。

牛乳ハ他乳ニ比スレバ水氣最モ少クノ稠厚ナリ

○凡ソ乳ノ稠キホト滋養肥腴ノ功モ亦多シ然レモ

總テ稀クノ水ノ如キ乳ハ是ヲ服ノヨク細絡纖維

ニ流通シ血液ニ混和シ易キノ利益アリ乳ノ稠厚

ナルハ油氣及ビ土氣多ク且乳質ノ細球過多ニシ

水氣少キニ因ル乳ハ微細ノ球ヲ以テ其質ヲ成ス

猶血ノ細球ヲ以テ其質ヲ成ス  
 血篇第七十九章ニ註ス。是ヲ服スレバ其質ニ

遠西第物考 卷三 三

遠西博物考 卷三 十七 馬雲堂藏

含<sub>ル</sub>油<sub>殆</sub>消化<sub>セズ</sub>ノ血中ニ入り脂膜ニ運行  
外<sub>ノ</sub>筋肉ヲ肥<sub>盈</sub>ス。故ニ牛乳ハ飲食ヨク消化スル人  
ニ用<sub>フ</sub>ベシ。胃弱キ者ハ消化<sub>シ</sub>難ク<sub>シ</sub>停滯ノ患<sub>アリ</sub>  
ト斯ノ如キ稀稠ニ由テ功用ノ差別アルヲ分辨<sub>シ</sub>  
各患者ニ適當セシムベシ。  
**人乳**是ハ滋養ノ油氣ヲ含<sub>ム</sub>ル多ク。味最モ甘キ故  
ニ能ク身體ヲ滋養<sub>シ</sub>肥<sub>腹</sub>セシム。其質稀<sub>キ</sub>故ニ胃  
ノ消化ノ力弱キ人ニ用<sub>テ</sub>尤<sub>モ</sub>良<sub>シ</sub>。○人乳ハ特<sub>ニ</sub>人ノ  
體質<sub>ニ</sub>相應スル故ニ諸乳<sub>ニ</sub>勝<sub>ル</sub>テ良効アリトシ  
羸瘦熱及ヒ勞瘵等ニ尤<sub>モ</sub>稱用ス。但<sub>シ</sub>毎日直<sub>ニ</sub>乳母ニ

就<sub>テ</sub>衣服<sub>ノ</sub>区<sub>々</sub>シ<sub>テ</sub>絞<sub>リ</sub>取<sub>レ</sub>バ乳中ノ精氣耗散ス。○良  
性<sub>ノ</sub>乳ハ味甘ク稍粘<sub>リ</sub>。水ニ滴<sub>メ</sub>溶<sub>ル</sub>易ク。青色或ハ  
黄色ヲ帶<sub>ル</sub>ルナク。雪白色ニ<sub>シ</sub>香臭ナシ。然<sub>レ</sub>ハ飲食  
起居寤寐動靜神思運用ニ便通利等其常調ヲ失<sub>ヘ</sub>  
ハ良性<sub>ノ</sub>乳<sub>ニ</sub>忽<sub>チ</sub>渝<sub>ス</sub>。故<sub>ニ</sub>乳母ノ鑒察差誤ス  
ル日屢多シ。○農家ノ婦ハ鹿食ノ勞動<sub>シ</sub>神志逸<sub>ノ</sub>  
鬱滯ナキ故ニ體質壯實ニ<sub>シ</sub>乳質尤<sub>モ</sub>良<sub>シ</sub>。然<sub>ル</sub>ニ其婦  
都下<sub>ニ</sub>出<sub>テ</sub>富貴ノ家ニ仕<sub>レ</sub>バ頓<sub>ニ</sub>平素勞動ノ作業  
夕廢<sub>シ</sub>鹿食ニ代<sub>テ</sub>膏粱ニ飽<sub>キ</sub>。神志ヲ勞<sub>メ</sub>鬱悒<sub>シ</sub>  
其<sub>ヲ</sub>消<sub>ス</sub>。故ニ忽<sub>チ</sub>其壯健ノ天質ヲ損敗<sub>シ</sub>速<sub>ニ</sub>

遠西博物考 卷三 馬雲堂藏



遠西名物考 卷三 風雲堂藏

其乳亦良性ヲ失フナリ○畜類ト雖モ不良鹿惡ノ食物ヲ以テ畜ヘバ其乳モ不良ノ質トナリ是ヲ貯添腐敗シ易ク其肉モ味惡ク臭氣アリ故ニ乳汁ヲ取ル畜類ハ毎朝牧野ニ放テ新鮮良性ノ草ヲ採フト專要ナリ○

**野羊乳** 其質稀クノ粘脂少シ收斂セズ人ヲノ肥腴セシムル効ヨリハ失性不良ノ血液ヲ回復ノ良液ト爲スニ尤効アリ。滋養ノ性多クノ血液ノ虚損ヲ補益シ精神ヲ爽活シ胃弱ヲ復シ凝結ヲ解キ一切羸瘦枯涸勞瘵乾欬肺瘍ニ良効ヲ稱シ。内部焮衝淋

疾白帶下尿道焮痛等ヲ治ス○牛羊ノ乳ニ比スルバ精微竄透ノ揮發鹽ヲ含テ性功尤勝レリ。又是ヲ以テ美味ノ乾酪ヲ製ス○服量五六十錢ヨリ百錢マデ毎朝空心或ハ毎夜臨臥ニ其絞リ取リタル時ホドニ温メ服ス○  
**牛乳** 其味佳ク。他乳ニ比スレバ脂油及ビ土氣多クノ乳清少シ。故ニ多クハ酪及ビ乾酪ヲ製ス。滋養ノ功多クノ肥腴セシメ羸瘦病ニ稱用ス。他食ヲ絶テ是ノニ食料トシヨク榮養ス。故ニ藥用ト爲スニモ多服スルヲ肝要トス。毎日一硝子壘大約五六合ヲ容ルノ乳

遠西名物考 卷三 十九 風雲堂藏

遠西名物考 卷三  
酪

ヲ取り其絞出タル時亦トニ温クテ毎朝空心ニ用  
フベシ然レ此乳ハ稠厚ナル故ニ患者羸瘦スナ雖  
モ飲食ヨク消化スル者ニ用フベシ。胃弱キ者ハ  
消化シ難キ故ニ野羊乳ノ如キ稀薄者ヲ用フベシ  
又春月原野ニ牧シ嫩草新芽ヲ食スル其乳ヲ尤  
良性トス。冬月ハ乾藁枯草ヲ秣フ故ニ其効殊ニ劣  
レリ。福 叔  
酪 ロム ト 稱スル者モ酥ノ如ク或ハ醍醐  
○按ニ和蘭ボトルト呼ブ者ハ漢説ノ酪ノ如ク  
酥ノ如シロムト稱スル者モ酥ノ如ク

酪ノ如シカト名ル者ハ乾酪ノ如シ然レ酥酪醍  
醐ハ皆煎煉ノ製シボトルロムカトハ煎煉セズ  
ルノ造リ彼此製法ヲ異ニスルニエニ。譯名妥當セ  
ズ。然レ其物相似テ先輩モ亦充來ルヲ以テボト  
ルヲ酪トシ今又ロムヲ酥トシカトスヲ乾酪ニ充  
テ  
**製法** ○牛乳ヲ絞出取リ。磁盂或ハ桶ニ入レ置、一  
宿。白色粘稠ノ脂油自ラ浮テ其上面ニ聚ル。是即チ  
酥ナリ是ヲ抄ヒ取り別ニ貯フ。其餘ノ乳ヲ深キ桶  
ニ入レ木棍或ハ手ヲ以テ力ヲ極テ疾ク攪滾スル

遠西名物考 卷三 二 風雲堂藏

下良久其脂油復自之分凝り聚ル。是レ  
 即チ酪大リ是ヲ分チ取り貯フ其餘殘リ乳汁ハ即  
 赤酪餘出後酪ヲ久ク貯ルハ必ズ鹽ヲ調  
 和ス ○乾酪ハ通例酪餘ヲ以テ製ス或ハ酪ヲ以テ  
 製スルアリ若シ酪ノニ製ノ乾酪ヲ製セザルハ  
 ニハ初二酥ヲ分チ取ラズ攪滾スベシ其酪稠濁ニ  
 ノ甘美ナリ乾酪ヲ造ルニ酥ヲ去ラザ  
 氣ヲ含ム故ニ攪滾スレバ自ラ分泌ノ其稠厚ノ者  
 凝聚シ酪トナルケリ乳ヲ蒸餾メ酸氣アルト上ニ  
 説ク如シ凡ソ風化セル油ノ類ハ皆酸性アリ

**主治** 内服シ或ハ外敷ノ急迫ヲ緩メ酷厲毒ヲ解シ  
 銅水銀安質シケモ没扭ニ等諸金石類ノ毒ヲ解スルニ多ク  
 用フ或ハ腸ノ攣急ニ因テ大便閉ヲ患ル者ハ酪ヲ  
 熱湯ニ攪和シ空心ニ服スベシ攣急弛テ大便通ス  
 ○是ヲ水ニ溶シ鹽氣ヲ去リ用レバ粘痰ヲ豁シ咯  
 易カラシム ○四五月ノ頃牛ヲ原野ニ牧シ其乳ヲ  
 取り製スル酪ハ甘美ニ性尤良  
**酥** ケレモルラクチス羅 ローム蘭  
 是ハ乳中ノ脂油ナリ新ナルハ味尤甘美ナリ乳中  
 是ヲ含ム故ニ味甘ク曇白色ニ透亮ナラズ且滋

養ノ功ヲ爲ス製法 牛野羊驢等ノ乳ニテ製ス是  
ニ二種アリ一ハ甘酥一ハ酸酥ナリ○甘酥ハ乳ヲ  
絞リ取テ磁盃ニ入レ蓋ヲ覆ヒ置<sup>カホ</sup>一宿或ハ爐邊  
ニ置ケバ乳中ノ脂油自ラ其上面ニ聚ル此即チ酥  
ナリ是ヲ取り貯フ味甚ダ甘美ニシ砂糖様ナリ是  
レ乳中ノ脂油ノ未ダ乳質ト渾和セザル者ニシ乳  
質ニ比スレバ輕シ故ニ自ラ上面ニ浮ク聚ルナリ  
○酸酥ハ乳汁ヲ取り磁盃ニ入レ置テ其酥終ニ凝  
結ノ酸味トナルニ至テ分チ取ル者ナリ或ハ橙汁  
或ハ醋或ハ酒石英ヲ乳汁ニ加レバ酥自ラ凝聚ス

ル故ニ是ヲ分チ取ルモ亦良○或ハ酥ヲ以テ酪ヲ  
製ス是ヲ酥酪ト曰フ通例多ク甘酥ヲ以テ製ス故  
ニ一ニ是ヲ甘酪ト名ク甚ダ白色ニシ最モ甘美ナ  
リ其製法甘酥ヲ取り底ノ圓キ磁盃ニ入レ<sup>搗槌ニ</sup>  
テ手ヲ住<sup>ヤ</sup>メズ疾ク攪滾スレバ遂ニ水液自ラ分レ  
酪ハ凝聚スルナリ是ヲ分チ取り貯フ<sup>主治</sup>甘和清  
涼滋養ノ功アリ誤テ熱セル飲食ヲ用ヒ口舌咽喉  
胃管等ヲ傷爛スルニ酥ヲ服ノ速ニ其焮痛ヲ消シ  
治ス○珍饈盛饌ノ調理ニ多ク用フ然レ多血肥滿  
壯實ノ人多ク是ヲ用レバ滋養ニ過テ害アリ又胃

養ノ功ヲ爲ス製法 牛野羊驢等ノ乳ニテ製ス是  
ニ二種アリ一ハ甘酥一ハ酸酥ナリ○甘酥ハ乳ヲ  
絞リ取テ磁盃ニ入レ蓋ヲ覆ヒ置<sup>カホ</sup>一宿或ハ爐邊  
ニ置ケバ乳中ノ脂油自ラ其上面ニ聚ル此即チ酥  
ナリ是ヲ取り貯フ味甚ダ甘美ニシ砂糖様ナリ是  
レ乳中ノ脂油ノ未ダ乳質ト渾和セザル者ニシ乳  
質ニ比スレバ輕シ故ニ自ラ上面ニ浮ク聚ルナリ  
○酸酥ハ乳汁ヲ取り磁盃ニ入レ置テ其酥終ニ凝  
結ノ酸味トナルニ至テ分チ取ル者ナリ或ハ橙汁  
或ハ醋或ハ酒石英ヲ乳汁ニ加レバ酥自ラ凝聚ス

弱キ人ハ消化シ難シ凡ソ脂油ノ類ハ胃ノ消化ノ

運營ヲ妨クレバナリ

酪餘 ハタラキ カル子メルキ又「ボートルメルキ」蘭

○按ニ是ハ酪ヲ取りタル餘殘ノ乳汁ナリ故ニ

譯ノ酪餘ト名ク

是ハ酪ノ條ニ説ク如ク酥ト酪トヲ取タル餘殘ニ

ノ脂油ヲ脱シタル乳汁ナレバ稠厚ニ夕多ク土氣

ヲ含ニ凝固シ易シ故ニ是ヲ以テ乾酪ヲ製ス **主治**

性乳清ノ如シ然レ土氣ヲ含ム故ニ乳清ニ比スレ

バ消化シ難シ但酸味ヲ帶テ清涼ノ効アリ諸熱病

或ハ膽液過多勞カノ人ニ稱用ス夏月ハ甘味ノ品

ヲ加ヘ冷飲ノ良又滋養ノ功アリ故ニ勞瘵失苟兒

陪苦等ニ驗アルト大抵乳清ノ如シ但下利ノ効ア

リ或ハ厨房調理ニ用フ

乾酪 カズ 蘭

是ハ通例牛乳或ハ羊乳ニテ造ルニ種アリ一ハ酥

ヲ去ラズト造リ一ハ酥ヲ去リ製ス然レ多ク酪餘

ヲ以テ製ス○此物ハ乳中ノ最レ粗ナル質ニテ

土ヲ含メリ然レ油及ビ酸液アルト酪ノ如シ故ニ

亦滋養ノ効アリ但酪ニ比スルバ其油稀ク酸性モ

秘<sup>ハ</sup>蒸餾<sup>ス</sup>ル<sup>レ</sup>バ終<sup>ニ</sup>其<sup>壘</sup>底<sup>ニ</sup>種<sup>キ</sup>逆<sup>シ</sup>土<sup>殘</sup>  
 是<sup>ヲ</sup>火<sup>ニ</sup>投<sup>ス</sup>ル<sup>レ</sup>バ焰<sup>ヲ</sup>發<sup>ス</sup>然<sup>ル</sup>酪<sup>ニ</sup>比<sup>ス</sup>レ  
 土<sup>氣</sup>多<sup>キ</sup>故<sup>ニ</sup>飲<sup>食</sup>消<sup>化</sup>シ<sup>難</sup>キ<sup>ハ</sup>是<sup>モ</sup>亦<sup>消</sup>化  
 シ<sup>難</sup>シ<sup>○</sup>牛<sup>乳</sup>ニ<sup>テ</sup>製<sup>ス</sup>ル<sup>者</sup>ハ<sup>方</sup>形<sup>ノ</sup>モ<sup>ノ</sup>ア<sup>レ</sup>正  
 多<sup>ク</sup>ハ<sup>扁</sup>圓<sup>ナ</sup>リ<sup>羊</sup>乳<sup>製</sup>ノ<sup>者</sup>ハ<sup>小</sup>ナ<sup>レ</sup>正<sup>粘</sup>脂<sup>多</sup>シ  
 但<sup>レ</sup>其<sup>大</sup>小<sup>形</sup>狀<sup>ハ</sup>是<sup>ヲ</sup>製<sup>ス</sup>ル<sup>地</sup>ニ<sup>隨</sup>テ<sup>異</sup>ナ<sup>リ</sup>或<sup>ハ</sup>  
 丁<sup>子</sup>格<sup>墨</sup>因<sup>等</sup>ヲ<sup>加</sup>ヘ<sup>製</sup>ス<sup>ル</sup>ア<sup>リ</sup>故<sup>ニ</sup>其<sup>色</sup>モ<sup>一</sup>様  
 ナ<sup>ラ</sup>ズ<sup>○</sup>新<sup>乾</sup>酪<sup>ヲ</sup>布<sup>ト</sup>作<sup>シ</sup>腫<sup>瘍</sup>ニ<sup>貼</sup>メ<sup>ヨ</sup>ク<sup>膿</sup>  
 ヲ<sup>成</sup>ス<sup>○</sup>乾<sup>酪</sup>ハ<sup>乳</sup>汁<sup>ヲ</sup>凝<sup>固</sup>ノ<sup>乾</sup>シ<sup>錠</sup>  
 乳<sup>清</sup>セ<sup>リ</sup>ム<sup>ラ</sup>ク<sup>チ</sup>ス<sup>○</sup>製<sup>法</sup>後<sup>篇</sup>ニ<sup>載</sup>ス<sup>○</sup>又<sup>ハ</sup>蘭  
 乳<sup>清</sup>セ<sup>リ</sup>ム<sup>ラ</sup>ク<sup>チ</sup>ス<sup>○</sup>製<sup>法</sup>後<sup>篇</sup>ニ<sup>載</sup>ス<sup>○</sup>又<sup>ハ</sup>蘭

是<sup>ニ</sup>二<sup>種</sup>ア<sup>リ</sup>一<sup>ヲ</sup>甘<sup>乳</sup>清<sup>ト</sup>名<sup>ク</sup>一<sup>ヲ</sup>酸<sup>乳</sup>清<sup>ト</sup>名<sup>ク</sup>  
 久<sup>ク</sup>通<sup>例</sup>牛<sup>乳</sup>ヲ<sup>用</sup>テ<sup>製</sup>ス  
 甘<sup>乳</sup>清<sup>○</sup>セ<sup>リ</sup>ム<sup>ラ</sup>ク<sup>チ</sup>ス<sup>○</sup>製<sup>法</sup>後<sup>篇</sup>ニ<sup>載</sup>ス<sup>○</sup>又<sup>ハ</sup>蘭  
 製<sup>法</sup>新<sup>ニ</sup>絞<sup>リ</sup>取<sup>タル</sup>乳<sup>汁</sup>一<sup>比</sup>ヲ<sup>孟</sup>ニ<sup>入</sup>レ<sup>炭</sup>火  
 ニ<sup>上</sup>セ<sup>徐</sup>々<sup>ニ</sup>水<sup>氣</sup>ヲ<sup>蒸</sup>散<sup>シ</sup>漸<sup>ク</sup>粒<sup>塊</sup>ヲ<sup>生</sup>シ<sup>黄</sup>色  
 ヲ<sup>帶</sup>ヒ<sup>終</sup>ニ<sup>乾</sup>固<sup>スル</sup>ニ<sup>至</sup>テ<sup>是</sup>ニ<sup>水</sup>ヲ<sup>加</sup>テ<sup>復</sup>一<sup>比</sup>  
 ノ<sup>量</sup>ト<sup>爲</sup>シ<sup>稍</sup>煮<sup>沸</sup>シ<sup>火</sup>ヲ<sup>下</sup>シ<sup>漚</sup>過<sup>メ</sup>清<sup>液</sup>ヲ<sup>取</sup>ル  
 此<sup>即</sup>チ<sup>甘</sup>乳<sup>清</sup>ナ<sup>リ</sup>又<sup>法</sup>乳<sup>汁</sup>ニ<sup>雞</sup>子<sup>白</sup>ヲ<sup>拌</sup>セ<sup>加</sup>レ  
 ハ<sup>清</sup>濁<sup>自</sup>ラ<sup>分</sup>泌<sup>ス</sup>其<sup>清</sup>液<sup>即</sup>チ<sup>甘</sup>乳<sup>清</sup>ナ<sup>リ</sup>

酸<sup>乳</sup>清<sup>○</sup>セ<sup>リ</sup>ム<sup>ラ</sup>ク<sup>チ</sup>ス<sup>○</sup>製<sup>法</sup>後<sup>篇</sup>ニ<sup>載</sup>ス<sup>○</sup>又<sup>ハ</sup>蘭  
 酸<sup>乳</sup>清<sup>○</sup>セ<sup>リ</sup>ム<sup>ラ</sup>ク<sup>チ</sup>ス<sup>○</sup>製<sup>法</sup>後<sup>篇</sup>ニ<sup>載</sup>ス<sup>○</sup>又<sup>ハ</sup>蘭

**製法** 新ニ絞リ取タル乳汁ニ橙汁或ハ醋或ハ酒  
 石英ヲ加レバ乳中ノ酥ハ自ラ凝固ス。是ヲ分子取  
 リ貯フ。此即チ酸酥ナリ。酥ノ條 其餘殘ノ清稀ノ汁  
 ハ即チ酸乳清ナリ。又法 乾乳ニ磁鍋ニ入レ火  
 乾固スル者ナリ。漢人所謂乾酪ニ上セ。水氣ヲ蒸散シ  
 官製白牛酪是ナリ。取リ搗碎キ。水適  
 宜ニ加テ溶化シ。是ニ橙汁ヲ加レバ清濁自ラ分泌  
 ス。其清液即チ酸乳清ナリ。此ハ  
**主治** 酸味ノ害アル諸病ニハ甘乳清ヲ用フ。○性清  
 涼ニメ滋養浸潤ノ功多シ。酷厲毒ヲ消シ。脂肪ヲ益  
 シ。人ヲ肥腴セシム。肺傷勞瘵。一切血液枯涸消耗

羸瘦病ノ初發ニ用テ効アリ。○乳清ハ乳糖出ニ及  
 ヒ乾酪ノ質ヲ夾シ。又消石様ノ風化鹽ヲ含シ。微礫  
 砂ノ性アリ。故ニ收斂清涼ノ血液ノ沸騰ヲ鎮メ。大  
 便ヲ微利ス。一切壯熱熾衝病。膽液熱。咽喉焮腫。眼焮  
 腫等凡ソ熱病ノ飲料トシ用テ甚ダ驗アリ。又血中  
 ノ酷厲毒ヲ消シ。腸ヲ淨刷スルヲ以テ清血ノ効ヲ  
 稱シ。間歇熱ヲ治スル良劑トス。甘乳清ハ滋養ノ効  
 シ。酸乳清ハ清涼ノ効多シ。或ハ乳汁ニ比ニ答末林度  
 シ故ニ多ク熱症ニ用フ。一弓ヲ加ヘ。前法ノ如ク製ノ酸乳清トシ熱病ニ用  
 テ煩渴ヲ止メ。壯熱ヲ解シ。血液ノ腐敗ヲ遏ム。○粘

通西行抄卷三  
風雲堂

稠液以稀解之壅滯ヲ疏通之殊ニ肝脾ノ閉塞ヲ祛  
ク功アリ。故前神思鬱憂病即チ依利昆垓兒内科撰要膽液敗黑篇ニ出  
病狂癩或ハ痛風失苟兒陪苦卒倒癰等ノ初發ニ用  
テ驗アリ。○總テ荏苒々此病ニハ毎日服量ヲ多ク  
ノ久服スベシ。經久ノ痛風或ハ勞瘵様ノ病ニハ一  
切食物ヲ斷テ唯乳清ノニ用テ滋養シ大効ヲ得ル  
コアリ。虛羸ノ者ハ春月用テ殊ニ効多シ。但胃ノ弱  
キ者是ヲ過服スレバ胃ニ重滯ノ食機ヲ妨グ精力  
ヲ減スルコアリ。故ニ時々服量ヲ加減シ用ルコト肝  
要ナリ。然凡壯熱病内部焮衝ノ如キ卒病ニハ是ニ

拘ラズ饒多ニ用フベシ。○野羊乳清ハ虚弱ノ患者  
ニ尤効アリ。又小便ヲ利シ鬱塞ヲ開キ喘息氣急或  
ハ吐血等ニ峻効アルコト牛乳清ニ勝レリ。○乳清ヲ  
蒸餾スレバ初ニ水出ルコト尤多ク。次ニ酸味ノ精及  
ビ稠キ油ヲ滴ス。其列篤兒多ノ底ニ炭ノ如ク土ノ  
如キ物殘ル。是ヲ水ニ溶シ煮テ水氣ヲ減シ冷處ニ  
置ケバ海鹽質ノ芒ヲ結ビ或ハ其炭土ヲ煨焼スレ  
バ亞兒加利性ノ固鹽少許出ヅ。其油ハ酸味ヲ含ミ  
其實石鹼ノ如シ。然レバ乳清ハ徒ニ水液ノニ非  
ズノ許多ノ滋養スベキ諸物ヲ含蓄スルコト知ルベ

讀子勿考 卷三 二二六



遠西各物考 卷三 二六 風雲堂藏

乳糖 其性結者ハ皆所謂中和鹽ナリ。前ノ乳質ノ  
シ條ニ乳ヲ蒸餾スレハ中和鹽アリト云者是ナリ。  
中和鹽ハ酸性鹽ト亞兒加利鹽ト多ク自ラ合和ノ  
成ル者ナリ。乳質ニハ揮發ノ亞兒加利鹽ナシト雖  
モ其固性ノ亞兒加利鹽アルヲ以テハ(収) (布) (福)  
右ノ如ク中和鹽ヲ結成スルナリ。

乳糖 ムルキヲイクル 蘭 其性結者ハ皆所謂中和鹽ナリ。前ノ乳質ノ  
シ條ニ乳ヲ蒸餾スレハ中和鹽アリト云者是ナリ。  
中和鹽ハ酸性鹽ト亞兒加利鹽ト多ク自ラ合和ノ  
成ル者ナリ。乳質ニハ揮發ノ亞兒加利鹽ナシト雖  
モ其固性ノ亞兒加利鹽アルヲ以テハ(収) (布) (福)  
右ノ如ク中和鹽ヲ結成スルナリ。

**製法** 甘乳清ヲ取り磁鍋ニ入レ文火ニ上セ水氣  
ヲ蒸散シ蜜ハ稠キ爲シ冷處ニ置ク其凝テ芒ヲ  
結テ。此芒。即チ乳糖ナリ。性味稍沙糖ノ如シ。乳白色  
ニシテ香氣ナシ。**主治** 性。甘乳清ノ如ク滋養ノ効アリ。  
血中酷厲毒アルヨリ發ス諸症ニ毎日一二錢宛  
用フ。咳嗽ニハ二三錢許服シ。或ハ和胸飲劑ニ加ヘ

用 七 文 効 又 列 (収) (福)

乳香油 オレウム。マスチクス

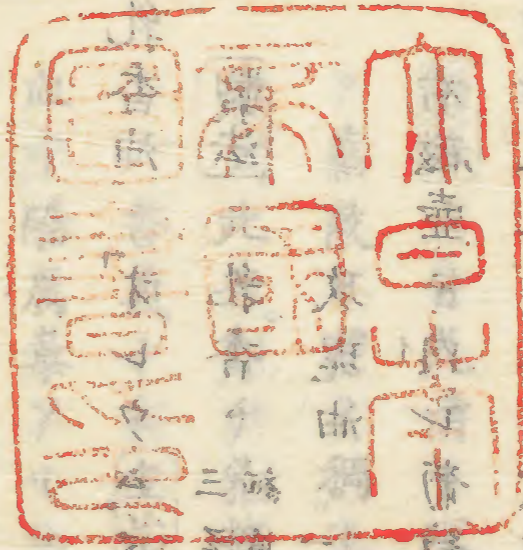
**製法** 乳香 細搗者 三弓  
玫瑰油 一匕

右磁壺ニ内レ葡萄酒少許ヲ加ヘヨク攪和シ密閉  
シ文火ニ上セ煮テ乳香烱化スルニ至リ。漚過ノ油  
ヲ取り。硝子壘ニ入レ固封シ貯フ

**主治** 温壯收斂ス。外敷ノ神經。腱筋ヲ強壯シ。肢體弛  
弱。麻痺。痛風。流走痛。傷冷毒痛。齒痛等ニ効アリ。

遠西各物考 卷三 二七 風雲堂藏

下血擦之胃之健示之痞氣之散之惡心嘔吐下利之治法



遠西醫方名物考卷三終

Vertical text columns on the right page, likely bleed-through or related text.

青藜閣藏版書目錄

四書集註	道春點素讀本 大字最勝堂板	全冊	朱子心學錄	明朝金谿王冀輯	全冊
同 集註	朱錫爵校註 一齋先生覆詳	全冊	同 諸說辨誤	古賀精里先生著 合刻	全冊
周易古註	魏王弼注 晉韓康伯注	全冊	四書便講	佐藤直方先生著	全冊
同 正文	穀山先生校正	全冊	女誠	後漢曹世叔著 忠珍先生新注	全冊
物理小識	明朝方密之著	全冊	棠陰比事	明朝桂萬榮著	全冊
文子全書	入江南溟先生校	全四冊	孝經會通	明朝沈淮著 善庵先生校	全冊
七經子孟子考文補遺	山井鼎先生撰 物叔達先生補	全冊	新定儀禮圖	高田侯儒撰 村松先生著	三帖
易經詩經書經春秋禮記孝經孟子 七種之合刻	全部三十二冊		關尹子	白井真純校	全冊
鹽鐵論	漢朝桓寬撰 明朝程榮校	全冊			

大清廣輿全圖

水戸赤水先生校  
彩色箱入一枚

唐五代地圖世ニ行ル、者善本有、ナニ依テ  
先生多年研究シテ此大圖ヲ製ス水陸道程  
山川ノ疆界日景星度ノ遠近ヲ量リ以テ  
天下ノ形勢ヲ知ラシム

歷代州郡沿革地圖

水戸赤水先生著  
折本一帖

大清國海陸道程圖 禹貢九州圖  
周職方氏圖 春秋列國圖  
戰國七雄圖 秦三十六郡圖  
西漢州郡圖 東漢州郡圖  
三國州郡圖 西晉南北朝圖  
唐十五道圖 大明十三省圖  
亞細亞小東洋圖

尋常ノ地圖ト異ニシテ每圖分度ヲ量リ方  
尺餘ノ紙面ニ歷代ノ變化沿革ヲ微細ニ著  
帝上ノ一奇觀ニ備ス尤尺讀史家涉獵ニ臨  
テ成敗事跡ヲ探索スルノ勞ナカラシム  
五彩ヲ施シ一覽ニテ瞭然タルニシ

禮記王制地理圖說

赤水先生著 全冊

附録二千乘國考別子五宗考十二律三分攷考  
歲星行度考二十宿星圖考七耀右旋圖考  
林道春先生諸解 古名管編抄 全五冊

博覽古言

相傳フ管相公編輯ト云ヒ延喜帝ニ奉  
所ノ書ナリ上ニ六經史下ニ諸子百家ノ書  
要語格言ヲ擇出シ君道政事文學武備禮法官  
制刑法祥瑞祭祀人倫事臣道風俗ニ至リ十三  
部ヲ分ツ學者善ク熟讀シ誠身ヲ脩メ國ヲ  
治ル助ハ云モ更ナリ博物多識ノ益先事モシカ  
鈴木澧州先生著 全冊

撈海所得

國守ノ隨筆ニテ雅俗ノ考証ヲオシ學問ヲ心ガ  
ク久ニ甚益ヲ故ニ博物家王坐石ニ置ヘキ書ナリ  
明朝田汝成著 全冊

熙朝樂書

明朝田汝成著 全冊

明朝ノ年中行事ヲ記シ國守ノ以テ傍註ヲ附ス  
和漢月令大同ニ異有テ博覽家ノ考證ニ成キ書也

行書類纂

漢南朝先生撰輯  
東陽關先生編次 全冊

古ヨリ行書ノ體ヲ集タル書少シ仍テ晉  
唐宋元明ノ諸名家ノ體ヲ切面或ハ古  
今法帖ヨリ模寫シ字彙ニ倣ヒ書引ニ  
集字シ同字ノ異體ヲ索ルノ便ニ備フ實ニ  
入木ノ至寶臨池ノ紺珠ニ克ツヘキノ良  
書ト云ヘシ

宋詩鈔

清朝張二銘選 小刻  
北山先生校閱 全四冊

金詩選

清朝顧奎光選 全四冊  
柳灣先生校訂

元詩鈔

清朝張二銘選 小刻  
一齋先生校閱 全四冊

米菴先生百絕

賴山陽  
滄天氏三先生評 全一冊  
池五山

樂志論

米菴先生書 全一帖  
艸書大字

范石湖揚成齋陸放翁

三大家妙絕 市河寬齋先生撰 全二冊

方秋厓詩鈔

清朝洪益舉選 全三冊  
六氏先生校

宋三家律詩

范石湖揚成齋陸放翁  
陸放翁 兩先生撰 全三冊

北禪詩草

大典禪師著 全六冊

北禪文草

大典禪師著 全三冊

小雲棲集

大典禪師著 全一冊  
諸ノ尺牘ヲ集ム

增訂宋詩礎

天氏先生著 小刻  
全三冊

東坡山谷石湖放翁ノ四大家ヲ首トシ諸名  
家ノ尤奇字妙句ヲ悉クアツム會席旅行  
ニシテ斬新ノ造語ヲ勞ナクシテ速ニ  
求ル懷玉ナリ

宋詩語二編

櫻守兩先生輯 小刻  
全三冊

前刻ニモレタル所ノ妙語ヲ著ス前後ノ兩  
書全クシテ作意ノ機會ニソノフ

冷齋詩話

宋朝僧惠洪著

全三冊

洪公嘗テ東坡山谷ト交リヨレ清淡佳話喜ベク驚ベシ一度此書ヲ覽テ愈快ト賞歎セザルハナシ

隨園詩鈔

市河寬齋先生撰

全三冊

小倉山房詩鈔二千五百首ノ中ヨリ初學ニ解シ易キ詩皆餘首ヲ披萃セシモノナリ隨園ハ清初詩風ヲ一變セシ乾隆年間詩人ノ大家ト當今詩志スノ君子此詩鈔必ス讀ベキ書ナリ

寬齋先生遺稿

三丈先生編次

全七冊

先生ハ近世ノ詩宗ニノ當時流行スル詩風ノ鼻祖ナリ妙作至テ多シ曩ニ數種刻成テ盛行ハル此編ハ中年ヨリ晚年ニ至ルマデ數千首ノ中ヨリ鈔録ス奇趣絶調ハ讀ニテ知ルベシ

作詩志毅

山本北山先生著

全三冊

唐宋明ノ詩作ノ異ナルヲ論シ附録ニ祖祿南郭ノ詩文章ノ謬誤ヲ舉ケ示セシ書ナリ

全唐詩逸

市河寬齋先生輯

小刻全一冊

清朝康熙帝ノ全唐詩一百卷ニ遺逸シテ所我日本ニ傳ヘシ唐詩ヲ寬齋先生集メテ三卷トナシテ彼土鮑廷博ノ知不足齋叢書中第一三十帙目ニ再刻シ道光三年翁廣平其跋ヲ書シ極テ賞歎ス今又其ノ翻刻スル者也

佩文齋兩韻便覽

天氏先生著

懷中折本全二帖

清ノ彭元瑞カ詩韻異同辨ニ本ヅキ佩文韻府中一字平仄兩用ノ字ヲ選ミ記テ附シ實ニ簡便ニシ集會且ク旅遊ノ懷寶ニ備フ

作詩字例

芝水先生著

小刻全三冊

上六朝ヨリ下モ元明ニ至ル迄諸名家全集ヨリ佳章秀句ヲ精選シ且出所ヲ記シ詩人全變スル書也

孝經樓詩話

北山先生著

全三冊

先生非常ノ論ヲ發シ唐宋詩學ノ真偽ヲ辨折ス又更ニ作詩立意ノ緊要ヲ示シ又考證ニ益アリ

唐詩平仄考

盧女亭先生著

全三冊

四聲世々ニ變アリ然レ近體唐ヲ以テサトシ又平仄ヲ險トシテ天然ノ聲音コニ有テ知ラザラ憂ヒ又近世大家モ平仄ニ泥ニテ字義ヲ誤レル有ニヨテ其作例ヲアゲ辨折ノ正路ヲ教導シ五フ

幼學詩韻

桂林先生校閱

全二冊

世ニ韻礎ノ書多シトイエ但童蒙ニ便ナラス此書ハ手近キ題ヲアツン四季花ニ雜ト部ヲ分ケ廣クシテ至テ作リヨキ韻ヲ題コトニ出シ次ニ轉句押ヲトシノ字ヲモソエオキ韻語ニ逐一國字ヲ附シ意味ヲモソフ詩語碎全詩學小成頗語詩傳ナドノ書ヲ見テ字ヲトリ合ヌル易ク一首ヲ作り得ラルベキ詩道教育ノ書ナリ

幼學詩韻續

蘅園先生校閱

全三冊

前件ニシルス詩韻日々盛ニ流行ス然トイエ但諸君子詩題花ニ韻字ノタラザルコトヲ慮テ依テ先書ニ洩タル題ヲ設ケ韻ヲ附シ不足ヲ補フ

詩學小成

一雅先生著

小刻全四冊

此書ハ時令ノ門部ヲ分ケ亦贈答即事等ノ題ヲモソゲ熟字ヲ附シ韻礎ヲ屬シ又轉句及平仄ヲ記ス初學師傳ナクトモ作詩ノ自在ヲナスベシ

頓悟詩傳

葉玄之先生著

小刻全一冊

初二詩題十餘種ヲ出題字ヨリ三十字ニ至ル且成語熟字地名異稱等ノ部類ヲ分ク都テ詩作セシニ良材ト云ル此書ナリ

四聲韻選

芸閣先生著

小刻全二冊

李太白杜子美ノ平韵仄韵ヲ作例ヲ鈔出シ附録ニ兩韵ノ字義ヲ述ル

西域聞見錄

清七十一椿園著

全三冊

清ノ康熙雍正乾隆ノ間西域回部ノ諸大國ヲ往々平定シ咸ク版圖ニ入り内地トナシラシルス且ツ其諸部ノ山川人物風俗物産等ヲモ詳ラカニシルス

初學文軌

大典禪師著

全三冊

禪師積年精研ヲ以テ漢文ノ心雅ヲ擧ゲ示ス和習ノ浮俗ヲ脱出スルヲ諄々ト教授シ玉フ書也

作文志毅

北山先生著

小刺

漢文ヲ和譯シ覆文法ヲ示シ和文ヲ漢譯シ死活勢ヲ悟ラト回ニ街談巷説ヲ戲作ノ作文ノ難事ヲサルヲ知ラシム

文藻小成

芸閣先生著

小刺

經史子集ノ他群籍ヲ鈔録シ佛典ニ至ル盡ク書目ヲ標シ門部ヲ分チ一見ノ來歴ヲ知ル且和辭ヲ附テ取用頗便宜アリ誠ニ香一炷ヲ燒テ限トシ席上ニ頓作セシム今ソノ成文ニ篇ヲ舉テ一章ノ機軸ヲ知ラシム實ニ作文ノ捷徑ニ直ニ筆頭花ヲ生シ妙用神ノ如シ

文藻行潦

北山先生著

小刺

文章尺牘ニ用ユミ古今ノ雅語ヲ平常ノ俗言ヲ以テ集メ其語ノ出所ヲ記シ部門ヲ分チ伊呂波寄ニテ初學作文ニ時テ急速ニ其語ヲ求ルニ甚便利ノ書ナリ

尺牘笈

鈴木澹州先生著

小本

和漢諸尺牘中ヨリ初學日用ニ便ナリ語ヲ採擷シ和辭ヲ附メ語ヲ求ルニ甚速ナリ

尺牘彙材

淡園先生著

小本

諸大家ノ良材ヲ選ニ叙懷存問饒別慶賀時候其餘數ヶ条ノ部門ヲ分チ大成ノ國字ヲ附ス且寫式ノ和俗漢雅ノ作例ヲ對照シ變化自在妙用ヲ知ラシム

東洋地名箋

增補小刺

全一冊

宇内ノ山川府城郡縣名所旧跡ヨリ寂寞幽邃僻遠ノ地ニ至ルテ盡ク網羅シテ遺スナシ蓋シ古今名公鉅儒ノ詩文集ニ就テ尤其雅訓ナルヲ拾收シ亦時令ノ事器用禽獸草木等ノ異名ヲ附録シ詩作文章尺牘ノ必用ニ坐右ノ清玩ニシテ且旅行ノ懷室トス

含錫紀事

台州先生戲作

全二冊

日本兒童ノ云傳フ舊話ヲ漢文ニ面白ク綴リ俗譯ヲ附メ初心漢語作文ノ例則ニモナルベキナリ

經史摘語

鈴木澹州先生著

全三冊

經史ヲ主トシ諸子百家衆流ノ書ニ至ルテ悉ク抄撮シテ其出所ヲ示ス且專ラ作文家ノ吐嚔ヲ辨ゼシタメ伊呂波引ニシテ探討ノ易カラシム博物ノ君子モ必遺忘ニ備フヘキ書ナリ

紀効新書

明朝戚南塘著

全一冊

往昔ヨリ舶來スル所ノ書三種アリ各異同ヲテ諸君子疑評スルノ多ク今茲ニ翻刻ス所ハ戚將軍晩年ノ定本ニテ東伍篇ヨリ水兵篇ニ至テ通計十八篇アリ實ニ刪定ノ全書ナリ

西洋火攻神器說

明朝何汝賓著

全一冊

國字解

徂徠物先生著

全三冊

巨炮ニ攻守戰ノ三法アル事ノ論シツマヒラカニ其器ノ形状ヲ圖シ大小銃筒ノ鑄造彈丸ノ輕重火藥ノ煉造法ヨリニテ放チヤウニ至ラマテ具ニ其製作秘術ヲ載ス

單騎要略製作辨

村井昌弘先生著

全五冊

享保中披甲辨ハ印行成テ世ニ行ルノ盛ナリ此書行事ノ諸客傳馬ノ珍奇ニシテ秘藏愛玩ス茲ニ慮ラスモ昌弘先生ノ賢孫ヨリ真本ヲ惠賜セシテ世ニ公ニス

騎士用本圖說

關東秀先生著

全一冊

騎馬上ニ件ノ書ニシテ馬具兵具ニ至ルテ製作日用ヒ方ノ便利或ハ武術執行ノ要等ヲノミ將九字ノ極秘ヲモ論セリ

新刀辨惑錄

荒木一滿齋著

全一冊

自利心得ヲ初トシ往昔ヨリ世行ハ所ノ新刀銘畫其余鍛工評書ニ誤名誤說或ハ漏充遺棄ノ具載著ス

中古甲冑製作辨

柳原春山先生著

全三冊

此製ハ天文ヨリ慶長ノ頃迄中古戰國ノ時用テ各名ノ避ケ坐作進退ニ武威顯ルノ所ノ利用ヲ宗トシテ古代武器ノ悉ク一變セシメテ等圖式ヲ加テ辨不

王羲之

樂毅論  
曹娥碑

合刻

小楷

全冊

米元章蕭閒堂記

行書

全冊

米家書訣

市河三吏先生輯

全冊

米元章ノ家法ヲ始トシ前賢論書ノ名言活句  
ヲ先生悉ク自ラ歴試シテ精確至當ナルヲ  
蒐輯シ且ツ李陽水翰林密論用筆法二十四  
條ヲ増補シテツイニ附録ス實ニ書家希代  
ノ寶鑑ナリ

清三家書論

市河米菴先生輯校

全冊

清朝王虛舟ノ論書臆語朱開雲ガ書學  
捷要梁同書ノ書論ヲアツムイツレモ近世  
ノ奇書ナリ抑歴代編述ノ書論多端ニシテ  
初學望洋トシテ解シガタシヨク書論ハ前  
賢ノ秘訣ヲ發揮シ且ツ三家自得ノ妙説ヲ  
クベテ繁クケヅリ簡ニツク實ニ書學ノ捷徑  
トスベキ書ナリ

中書楷訣

明朝姜立綱著

全二冊

永字ノ八法ヲ初メ體勢運筆ノ妙要ヲ  
集列ス書ヲ嗜ムノ君子常ニ机上ニ安置  
シテ其結體骨格ヲ煉磨シ五八ノ自ラ其  
妙處ヲ會得シテ墨道ノ佳境ニ入ベシ

書述

東江源鱗先生著

全三冊

歴代名碑古帖ノ真贋摹搨ノ精粗悉ク前賢  
ノ譜論ヲ集録シ折衷スルニ自己ノ卓見ヲ  
以テス亦古今法帖ノ總目ヲ載ス實ニ書道  
ノ鴻寶トナスベキ書ナリ

草書禮部韻

宗高宗御書

全五冊

古體ヲ博覧セシ書ニシテ運筆結繩ノ至  
寶ナリ

金聲巧聯

明朝徐公仁輯

小刻

歷朝詩書諸百家ノ集中ニ就テ舊説ヲ脱シ  
新意秀逸ノ句ヲ精撰シ部門ヲ立テ大門

米菴墨談

市河三吏先生著

全三冊

執筆ヲトシテ撥鋒ヲシテ其法楊董王三  
家ノ真譯ヲ推舉シ諸体ヲ論シテ秦漢  
刻リ明清ニイタル古碑名帖及ヒ真蹟ヲ品  
評シテソノ賞鑑ノ精微ナルヲ全ク毫末ヲ  
剖析ス談次繪事ニ及ヒ兼テ落款式數十條  
ヲエラシ又花柳ヲシテ筆墨楮絹ニイタル  
ヲテ明辨詳密枚舉スベカラズ書家ノ龜鑑  
トスルノハナラズ好事ノ君子亦此書ヲ覽テ  
評裁ノ奇遇ト云

略可法

市河米菴先生著

全二冊

宋元以來諸名家ノ真跡等ニ就テ額聯  
扇面豎物橫物五種ノ体裁サマク異ナル  
モノヲ先生年來臨摹シオカレタルヲ縮寫  
集刻シテ臨池ノ一助トス書家ノ机案ニ  
以テ座右ヲ開クベカラサル必用ノ書ナリ  
書學ノ君子一覽シタマワハ更ニ一段ノ好處  
ヲ得ベシ

米菴墨談續編

市河三吏先生著

全三冊

曩ニ著述セラレシ墨談ノ遺集ニシテ第二  
編ハ分飛白體勢ヲ分解シ勞瘁及ヒ印々  
泥錐畫沙ノ字義ヲ分明ナラシム且ツ淳化  
停雲戲鴻帖等ノ異同ヲ校シ漢唐以來ノ  
碑文撰書ノ体格ヲ廣ク集メ篆隸運筆ノ  
奧秘ヲ探リ其餘筆墨硯紙文房諸具ノ論  
ニ涉リ旁ラ古銅器玉器ノ真偽及ヒ銅玉ノ  
色造一々辨シ古圖ヲ縮寫シ詳ニ其名稱ヲ多  
ク只臨池ノ模範トシテナラズ好事ノ諸君一タ  
披閱セバ手ヲスツベカラズハ書ナリ

皇國州名歌

米菴先生撰書

全一帖

此墨帖ハ日本ノ州名ヲ七言長篇ニ綴リ楷  
行二體ニテ大字ニ書シ童蒙ニ便ナラシム  
只書學ニ益アルノミ非ス常ニ此篇ヲ熟讀ス  
特凡五畿七道ノ形勢ヲ居ナカラ知シムハシ

試毫帖

市河米菴先生書

全一帖

先生平生筆工ニ命シテ楷筆行草筆ヲ製ス  
凡右トシノ筆ヲ試ミテ諸體ヲ書セラシメ  
筆工乞請テ刻セシテ其後來舶人張秋琴  
江芸閣等末ニ詩跋ヲ附シテ又彼邦ノ持歸リ  
侍講學士梁同書モ又跋文ヲ附シ並ニ書論  
一帖ヲ先生ニ寄ス今發行セル三家書論ノ中ニ  
其書論ヲ全ク刻セリ實ニ希代ノ珍事ナリ

敝帚帖

市河米菴先生著

全二冊

平日諸君子工贈答セラレシ雅俗ノ書牘ヲ其  
マ門生集ヲ刻スルモノニテ書簡ノ手本ト  
スルニ便ナリ

二體千字文

米菴先生書

全冊

此墨帖楷ハ顏魯公ノ體ニヨリ行ハ趙模ノ  
體ニヨリ草ハ懷素ノ體ニヨル且ツ諸家ノ  
寸文ヲ書セシテ考究シテノ字體ヲ辨シ  
末ニ異同ヲ別ニ悉ク擧グ

二體廣千字文

米菴先生著

全冊

是ハ清ノ錢俊選力著スル所ニシテモト楷體ノ  
ニナルヲ行草ノ體ヲエラミ合セ書スルモノナリ  
廣千字ノ此邦ニ行ハルコト先生ヨリ始ル

墨場必携

米菴先生輯

全冊

唐宋明清諸名家ノ詩文集ノ中ヨリ凡天地  
日月ヨリ山林人物花果鳥虫ニイタルマテ  
アラユル画題ノ妙句ニ三字ヨリ四字ニ至ル  
モノヲ鈔出シ且銘箴間雅ノ語及ヒ對聯ノ  
佳句數百條ヲ載セテ常ニ懷中セラシモノヲ  
乞請テ遠ニ公梓ス墨場ニ遊フ諸君ニ一覽  
シテ必携ノ虚ナラザルヲ知リタマフベシ

傷寒論類方

清朝徐靈胎著

全一冊

此書方ヲ以テ類ヲ分テ症ヲ以テ方ニ係ル加減  
消息ニ至ルニ精當簡核ニシテ傷寒論ノ津  
梁タルノミニアズ實ニ忘ラ見テ治ラハトコス  
ノ模範ナリ吳江ノ徐先生權奇英發ノオヲ  
以テ八十餘年ニ夫ヲコラシ著述セル所ニシ  
近世未嘗有ノ珍書ナリ

經穴彙解

南陽原先生著

全六冊

往昔ヨリ命穴ノ書夥シトイヘトモノノ說支  
離顛倒有テ定所明カナラズ因テ先生素  
問甲乙千金外臺ヲハジメトノ明清ノ諸書  
ニ至ルマデ世々經絡論ハノ說アル書ヲ搜  
羅シ又本邦古今諸家ノ說ヲ執捨シ同身  
寸ノ非ノ照シ異同ヲ辨別シテマリアリテ訂  
次テ十二經脈任督二脈奇經ニイタルヲ  
圖ヲモツテ示ス或ハ脚氣ハ所四花惠門ノ  
命穴マデモ盡クシマヒラカニ說示サレ古今  
ノ規則タル寶鑑ナリ

難經經釋

清朝徐靈胎著

全一冊

難經ノ書ハ古來ヨリ內經ノ精要ニ本ギテ其  
蘊奧ヲ發ストス今此書ハソノ表問靈樞ノ  
義ト相非クトコロヲ辨駁シ定テ素越人  
ノ作トセズ摠テ經文少モツテ經文ヲ釋シ  
經文ノ證スベキナキム仲景氏ノ書ヲ引  
テ一語モ舊注ヲ襲ハズ深文奧義片言半  
句ニ燦然トシテ得失ヲ披ヒ銖銖ノ校スル  
一微妙ヲキム古人未嘗シテ難經ノ  
指南車ナリ

二喜直指篇

南陽原先生補訂

全三冊

此書ハ古河三喜翁ノ著ス所原先生ノ家ニ  
藏ノテ歷試極メテ多シ且記スルニ國字ヲ  
以テシ卷冊浩ナラス披尋甚ダ便テ單方  
ノ最モ簡要ナ者ナリ三喜翁ハ甲斐徳本翁ト  
並ヒ稱セラレ弘治年中明ニ渡テ醫術ヲ學ブ  
リ二十年帰朝ノ後道三翁ノ師トシ高名ノ長  
醫也是ヲ以テコノ書醫家ノ帳秘多ク支テ多クシ

和蘭醫範提綱 宇田川榛齋先生著

全部三冊

西洋解剖術ノ説ヲヨツテ人身内景諸臓器ノ實蹟ヲ講明シテ形質官能ノ秘蘊ヲ開發シテ同好ノ髦士ヲ誘導シ從來摸索ノ聲ヲマカレテ内景ノ真面目ヲサトフハ高マツノ諸器ノ虚實變故ニヨリテ諸病ノ原由ヲトキレシマタ其ノ器械損敗スル其ノ患病ヲ發スル五エニテ推究シテ刀圭家ヲシテソノ方法技術ヲホドコスノ端緒ヲ啓發シテ捷徑簡便ニソノ要旨ヲ領解セシムコトニ柱籍ノイマダ載レザルトコロニメ實ニ醫家内景究理ノ模範ト称スベキノ書ナリ

瘍醫新書

杉田玄白先生起業 大槻玄澤先生翻譯

西醫内外科ノ名哲老撈佐協心速的虛ノ著述ナリ初學入門規則ヨリ百般ノ治術療法ヲ以テ縛帶諸式使用ノ器械等凡ノ外科ニ關係スルモノノ説ソノ圖

内象銅版圖

榛齋先生著 全一冊

此圖ハ醫範提綱ノ就テ成形ヲ對照シ内景解剖ノ精微ヲ著シ榮然トシ直ニ其ノ巨匠ヲ机案ニ展觀シテ頓ニ領會ニ易カラシム且本邦銅版ノ魁首ニシテ海内此圖ニ比テモナシ

叢桂偶記

南陽原先生著 全三冊

諸書ニ出ル仲景ノ事跡ヲ參訂シ廣東人考伊吹艾等ノ考ヘ神農祭ノ說痲瘡ハ丸島ハ流行ノ事共ニ痲瘡神ノ考ニ傷寒ノ名義ソノ餘和漢ノ羣籍ヲ搜索シ後世ノ書トイヒ凡醫門ニ裨益アルモノヲ採テ尚ヲ附案シテ考證ニシテハタマフ其卓見ノ隨筆ナリ

醫事小言

南陽原先生著 全七冊

國字ヲ以テ醫學脈論ノ秘事察色狐ツキノ見分等ヲ委クシテ病因病名ヲ古書ニ考ヘ經驗ノ良方ヲモツテ療治ヲ教ヘ且ツ家ノ秘方ヲモ附シテ示ス

遠西醫方名物考

宇田川榛齋先生著 全部三十六冊

西洋ノ藥品和漢オヨビ南海諸島ノ産物ルノ草木金石土産動物ノ品類古今イマダ曾テ言ハザルモノアリハ漢譯アル下モツテ出所性質ノイマダツマヒラカナラカハ著ヲアツテ舉ゲ西洋ノ製煉術ニ試テハシテ其性能ヲ數知リテハ舶來藥品ノ眞實鑒定ノ法ヲ詳カニシアルヒ製煉方劑ノ類經驗ノ奇方良劑ヲ各條ニ附録シ或ハ洋品ニテモ和漢ニ産スル者ハ皆是ラ舉テ日用ニ便リテ其他醫術ニ用フル器械ノ造法マテモ悉ク彙集セリコレ皆前賢ノイマダ發セザリ所ヲ明ラカニニ實ニ二百年來ノ豁眼ヲヒラキ濟生ノ鴻宝トナスベキ珍書ナリ

傷寒考

山田圖南先生著 全二冊

傷寒論ノ疑義ヲ考證シ諸傳ニ記サル所ノ張仲景ノ事跡ヲ舉ル奇書ナリ

フロトミク載セテ遺漏ノミナ古未發玄妙ヲツクセシ宇宙第一ノ奇書ナリ因テ杉田大槻二老先生多年ソトテ神思ヲ焦勞シ譯定ノ効全ク落成ス總目二百五十篇卷五十冊ニ及テ數百年ノ今此書流行スルノ先生ヒトヒニ濟世ノ志ニソノ厚キト諸君子熟覽シテ其仁術ノ偉ナルコトヲ深察シタマフベシ篇中刺成タルヲ世ニ公ニス其目左方ニ開列ス尚ヲ殘篇日ヲ逐ヒ年ヲ積テ刺成ス

誘導編

全冊發兌 創煥編 全四冊 近刊

手術編

全三冊發兌 要術知新

骨傷脱臼編

全五冊 近刊

癩狗傷考

南陽原先生著 全一冊

病犬ニ噛レタル藥方灸法刺法禁忌治驗ニ至ル迄其術ヲ著ス附スル毒蛇諸虫毒鼠咬等ノ即妙ノ方法ヲ舉ク急救回生ノ珍書ナリ





新訂 增補和蘭藥鏡 榛齋先生著 全冊未定

西洋說ニ據テ藥品ノ効能ヲ載スルトイハル  
其藥品 皆和漢ニアリ本邦尋常ノ藥  
舖ニ販エ 或ハ園圃ニ栽培シ又ハ山野ニ採  
リテ用スベキモノニテ擇ミテ醫家用施  
藥ノ考據ニ備フルモノトシ舊板和蘭藥鏡  
既ニ刊行スト雖モイニ又其繁冗ヲハガ  
切要ナル効能ヲ簡便ニ記シ並ニ西洋  
來經驗發明セル奇効新説ヲ增補シ再  
梓ニシテ發行ス世ニ救療濟生ニ端ヲヒ  
和漢古今ノ關典ヲ補ヒ未嘗有ノ本草書也

遠西醫方名物考補遺 榛齋先生著 冊數未定

先ニ發兌セシ名物考ニ遺漏セル西洋ノ藥  
品ヲ載リ其性質効用ヲ詳ニ説ク丁前刻  
本ノ同ク和漢古今未ク曾テ説カサル品  
物奇藥ヲヒ集メタル譯述ノ書ナリ

若草 南陽原先生著 小刻 全冊

戰場ノハヒハ當今金瘡撲撲損傷弱  
死等急疾ノ病者ヲ救フベキ手當ナラ  
ニ野遊漁獵邊鄙旅客ノ不慮ニ備テ法  
ナリ藥品多クハ山野田圃ノトコロニ得  
テ直ニ治驗ヲ得ルノ秘方ヲエラニ素人  
トイハトモノ製法等最モヤスキトテ  
小刻著サレタル書ナリ

和音 唐音西音發微 長柳圃先生遺教 大槻玄幹先生著 全三冊

本邦五十音ヲ辨シ和音唐音各韻音  
ニ通シ語譯ノ必的スル説ナラビニ蘭字轉  
韻ノ法萬國音韻ノ通曉モハハル等ヲ  
ツツガニ著述ス蘭書讀法譯文ノ意味  
先格イマテ發セザルトコロノ公論ノ書也  
コトノ國學家ニ於テモ字音ノ疑惑ヲ解  
スベト書ナリ

東都書林青藜閣發行醫書豫顯目錄

和蘭 醫範提綱 榛齋宇田川先生著 全三冊 醫學入門 植學啓原 宇田川榕庵先生著 全三冊

同 内象銅版圖 同上 全一帖 舍密開宗 同上 全一冊

增補和蘭藥鏡 同上 全八冊 醫療正始 沖齋伊東先生著 全五冊

遠西醫方名物考 同上 全三冊 泰西名醫彙講 默川其作先生著 全六冊

同 補遺 同上 全九冊 要術知新 玄幹大槻先生著 全三冊

瘍醫新書 玄澤大槻先生著 全四冊 西音發微 同上 全二冊

書賈 青藜閣 須原屋伊八

江戶淺草茅町二丁目

