

目録源抄

二十五

和書門			
三	五	〇	四七
册	架	函	號

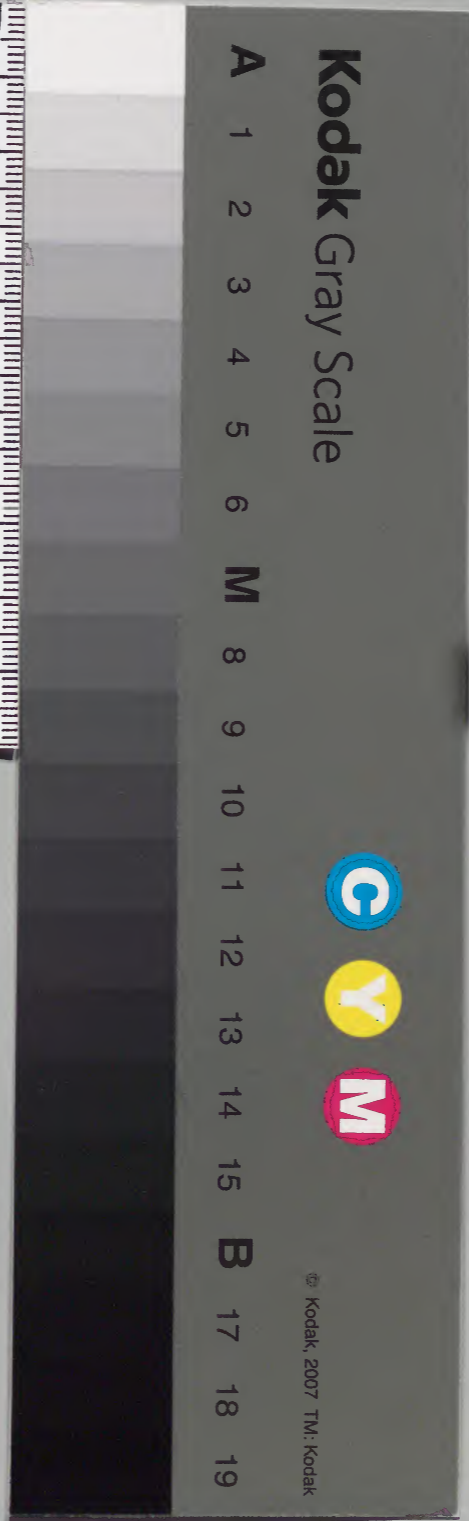
内閣文庫			
九	九	〇	四七
函	三	三	七
六	三	三	七
架	册	册	號

(五=六)

図三



内閣文庫	
番號	和 9047
冊數	33 ( 25 )
函號	199 134



糊などで貼り付けられている部分がめくれない箇所あり

周 1032

新宮城書藏

新宮城書藏  
十本上

新宮城書藏  
十本上



風

俗

鳴高

リタカシヤナリタカシヨホミヤチカクテ十

タカシアハレノナリタカシ

ニ段

ヲ下ナセソヤヲトナセソス

三段

ア十カニユレトモアソカナレ

難波都布良江



體源抄

十末上

ナハ 藤ツツラヘム春 秋 止ハキリ多クワル  
ナレハカスミテユル  
ナハノツツラヘテマレハナシ

玉瓮

タマレノカメヲナカニスヘテ  
アルシハミヤ

二段

サカトモクレニサカトモトメニ  
ユルキノイワニホカメカリアテ

和良々

ナラカトニウツフイニロコソタテレテ

ウトヲヒサケテトトカハヤダテリシレモセサ  
ラシヲノレカヤイトヨセレテカトニテウトク  
ヒサケテ

東道

アツニキニカ山カヤノヨロヲ口午ニ十サケヲ  
カイカルカヤノミ子ニシハヤコトシモヤスラ  
ニカルカヤノシサカイカルカヤノ

筑波山

ツクハヤハ山ニケ山ニケキヲワタカコモカ

ヨフシナシタニカヨヘネカフニハ

甲斐加祿

カイカ子ハシロキハユキカヤイナササノカヒ  
ノケコロモヤナラステソクリヤサラステフグ  
リヤ

伊勢人

イセ人ハアヤシキモノヲモヤナト、イヘハ  
フ子ニノリテヤコソヤナモノウヘヲナミノウ  
ヘヲコクヤ

菅村

スカムラソヤハレコソスカムラノヤムラソヤ  
スカムラソヤニヨヒテハ救コソカイカラメ

常陸哥

ヒタキニハタヲコソウクレア及心カメトヤキ  
ニ小山ヲコヘ野ヲコヘヲニユキニセル

荒田

アラタニヨフルトモノクサノハオテヒツミノ  
テニヤニハニイラウヤカワタヘ

木鳥ハトトアサキハ  
ホトリノハ子ニヤレナシモウレリヤレナ  
ニタレカサイフチトリヲサイフンカヤクキヲ  
サイフレアラシヤアラシチトリモノハシシカ  
ヤツキモイハシレヒトサキモ京ヨリキテサイ  
ハレシヤ  
スハハ女ヤ  
ヤトメハ我ヤトメウタウヤラナメタワヤ  
ヲトメ

ニ段  
カニノヤスイニスタモノハラニ詠コノヒヤニロ  
我門  
ウナヨヤシタルコヤナキシタルカイトハナヨ  
ヤシタルコヤナキシタルカイトハナヨ  
カヘンコロクゾサカヘンヘサトソトニセシワ  
イヘナトニセシヤシタルコヤナキ  
ウハラユキメシタニハイタナワズフクサルカ

十クツケナユニロハヒヤウシツキニツシキク  
スハシヤウユウツ  
伊与湯サウケイサ  
イヨノユノユナハイクウオサシラスヤカヌ  
エスヨニスヤレワヨヤ十ヨヤ君ソニルラウヤ  
イヨノユノシタシタヨリワクナニライトノヤ  
クル人タエノヤレソヨヤトヤモノニワアリケ  
ルヤ  
イヨユエノ十コメノツ、ラ我ニカハヤラクヨ

リコヤシヨヤ十ヤシノヒクニヤ  
イヨノユノサラハニタケテニ糸タセハヤタケ  
ノコホリハテニトリテニユヤ  
トウタウニハトタハレノタユクハ十コイカ  
ヤフ十カヤハエノコトモリアリフナリケリヤ  
アフサカリセキノユナハナニトカヤナ君ニ  
アハツノ心ヤニシトヤ  
アノユクハアユカアユカアユナラハヲキヨ  
リフ子ヲヤドワヨナヤイソヘユタヤケヨヤア

コナリメハキニナヒカリカラステフクロト  
リヤワノソヤヤナヤナニタユスナクヤニニ  
ハカクヲノソノコニ昔ハ風俗ナリ堀川院神  
ソノコナリヤ我ニホレニソナコハムクハナリ  
カハナニワトリクサハナリカハナリナリナリ  
ナリナリナリナリナリナリナリナリナリナリ  
ナリナリナリナリナリナリナリナリナリナリ  
ナリナリナリナリナリナリナリナリナリナリ  
風俗事

風俗ハ律ハ物也源師長云長秋聞之訓之云 師忠  
風俗ハ催馬楽ヨリハ延テ可歌ト云々風俗有物  
子多者催馬楽拍子ナリ又相交テ有三段拍子也  
又云大鳥其駒ハ如楽之破急也大鳥ヲハ延テ天  
其駒ヲハ早ク哥ナリ神楽ニ哥フ也ハ初三及  
ハ三段拍子打之其後入拍子ハ打テ早ク成ナリ  
御子左馬頭兼實ハ只拍子ノヤウニ口拾遺テ哥  
ヤノ近味ヲ人ハ振居テ哥ナリ  
又云御遊人ナキハ先帝陸哥ヲ哥フ也此哥ハ左



凍物奇也次又可致朗詠凍物音無如朗詠  
四條大納言公任公任仰ラレケルハ風俗ウタハ又  
人兩日公任茫然ヲイカレテカクラスラント  
又云風俗ハ古人ハ戯人ハ口スサヒヤウニワ  
ウタヒニ今世近方ヨリハタカニナリタルニ  
又云風俗ニハサケユエハ奇フ処ニアルナリ近  
方ハサケユエハウタハサレナリ世人最上ナリ  
以テウタハサレハアラキ定テ様ヲラレ欵但下音  
ア北コソ風俗ハヤウニハスレハ

又云風俗ハ奇終ヲ必ス投ルナリ近方コレヲ投  
ス是ニ定テ様ヲアラム欵ト云々  
古人風俗ヲハ世人皆律奇ト思フニカラサル也  
律相分也呂奇律奇可相尋之  
或記云殿上ニ其駒ハシリタル人スクナレ能信  
大納言法成寺ノ修正ニ南門ヲイリテ春退去  
ノトキ東ヲ西門ニハサレケルホトタチヤス  
ラハレケル向彼曲ヲトナヘラレタリナリ大宮  
右府俊家頭中將ニテヲハシケルカワイカキニ

リヒテヒソカニタチキ、給ケルヲ能信御  
ツケニケリ中將ヲトロキサワカレケルヲ能信  
御其忠ヲカシシテトヒラヲ柏子ウチテ曲ヲサ  
ツケラレニケリ其後カノ家ニワタハレリ  
堀川院中御白右大臣宗忠ニテラハセ給ケルト  
キ申サレケルハ一説ハ珠ニオホシノス人アラ  
ハヨシヘサセ給ヘシ今一説ヨハヨシヘ給ヘシ  
クハサワケニイラスヘキヨシ奏シ給ケレハ申  
旨ニタカフヘカラサルヨシ勅アリテ兩説十カ

ラ傳サセ給テケリ嘉承二年崩御ノ後右府人ニ  
ニタレカ彼曲ナラヒ給トタワ子ラレケレトモ  
ナラヒニイラセタル人ナカリケリ方説ヲモ猶  
秘サセ給ケルニコソトテ悲涙ヲナカサレケリ  
中御白内大臣宗能子息大納言宗長御外國宗能  
御ニサツケラレタリケリ六波羅太政入道巖嶋  
ノ内侍ニツタウヘキヨシ宗長御ニ示サレケレ  
ハ十ケキナカラ世ニシタカフナラヒナカラヲ  
ヨハテ方説ヲツタヘラレニケリ但他人ニヲシ

ウヘカラサルヨシヲ先起請ヲワカセラレテ  
ル多好方コレヲキテ彼内侍ニトヒケレハシ  
ラサルヨシヲソコタヘケル批曲ハ宗長御冷泉  
内府娘通ニモヲシヘタリケルトカヤ其駒ハ木  
休風俗ナリ而ルヲ一條院ノ御暇朝倉其駒ハ神  
乐ノ無下ニ尾モナキヤウナルニトテ神乐ニ哥  
ヒ具スル也常暇ハ神乐ナレモ本休ハ風俗ト習  
フナリ

葦柄事

今世ニアシカラハ誰人カ哥スラハ目出キモノ  
ナリ宮内太輔基俊カ哥ヒニコソ絶タル程ノ事  
ニテハアリシカ本休ノアシカラニナリタリシ  
也ナリテウタヒニ節厄ナクカシキナリシ也  
其後基俊其説ヲウケテ哥ヒシカトモニサクト  
シテ何事トキコエサリキ  
足柄ハ世人雜藝タリ批事不然致政長朝臣家哥  
笛譜ニ以足柄哥笛譜入風俗部也以之按之足柄  
ハ風俗致私按之風俗ハ諸國ノ古風ヲ集ル也

故三諸國ノ風俗在催馬乐中事也廣河限催馬乐  
雜藝今様童謡之詞曲多風俗之流也  
今様事  
奇唱音ナリエエアシキ者ノウタウハキカニホ  
シクモヲホエテムワカシキ也當初太田綾木ト  
云一雙奇女アリナリ敦家ハ綾木カ弟子也敦家  
カ綾木カ師ヲ詔リシハ額ハ頂ニテハ今テ鼻ハ  
ク今ヒルカク北ホトニサカリテ目ハウコニカ  
今入テ生身ノ鬼ニテソアリケル杰而鼓ヲ取テ

被奇ナル也放老ニテアリツキメテタツ見エ  
ニナリ其弟子ニテ敦家奇ハ四郎太夫河内前司  
三枝カ弟子也前草ハ始ハ久シワテニ後ニハ  
廿ニナリテ両方ノ事ヲシリテメテタカリケリ  
前草カイヒルハ奇ハ弟子ノ句ヲ短ク奇テ吉  
ナリトソ云ケル  
又云今様ハ本體ハ律ナリ然而呂律俱ニ存世ク  
クワノヤウハ呂律ニ奇也此巴法師ノ奇又呂奇  
也而傀儡ヲ体ニテ直ク奇ナカラ呂音ニ奇

カメテタキニ奇世<sup>カ</sup>カ奇其様ナリ  
又云男奇ハ揚声ニテ不久テ迅クヲ口シテウメ  
キニテ遙ニ延テ待懸ルナリ言者詞ヲ迅捨テ早  
十カラノトカニキコユルコトハ詞ヲハ早ク奇  
ニ振ヲ大浪ニナリヨリテ奇ハノトカニキコユ  
ルナリ志李云今様直来其程延タリ今様ハ四句  
ナリ而一句各一息ナリ仍其程ワニヤカニ了  
リシ也今ノ世ノ人句中向ニ皆息ヲ継タリ頸伸  
今様ニオイトヨク習ル人也奇ハレケルハヨ

ク<sup>ク</sup><sup>ク</sup>ヤカニアリケル詞多キ句ヲハ口ニ  
詞ヌクナキ句ヲハ延テ不來程ニ又鴨惟明云今  
様ナリスルハア甘ニ云キニノ世實ハ早ク奇カ  
人ニ耳ニシカニ延テ奇ト聞セ<sup>カ</sup>如カ神ア  
リテ聞ユル也只今様ノニアラス能得タル事  
ハ皆如<sup>カ</sup>也  
又云今様ハ奥ヲ可尋也始ハ緩ク奇テ音深<sup>カ</sup>早  
ク奇ハ面白ク成テ有法奥ナリ  
又云獨奇<sup>カ</sup>延テ可奇ナリ<sup>カ</sup>小向ニ奇出<sup>カ</sup>ハ

ワ、云、ヤカナルカ其真ナル也、  
又云今様ハ哥者ナリテ唱ハ必哥ニ損スル  
也傍若無人兵思テ哥也不損ナリ  
又云声ハワヨクウタヘハ揚ル綾ク哥ヘハ下ル  
也又声ハ吉折又ル眩ハ声ハアリ十カヲ大音也  
ナル也忠政ハ政長カ詭ヲウケテ哥笛ヲ知ル人  
也其カ今様ハ哥笛ハ習ナキヲ彼人ノ付テ吹ケ  
共父誠ニナリタカリケル也律ノ催馬乐笛ノ詞  
ヲ其吹舞ニテ今様ヲ吹上ケルカメテタカリケ

ルナリ

神哥事

神哥ハ昔ハワハメテニシカク哥ヒケル也今ノ  
世ニ長クナリニタリ敦家ハサツノタニ七ケル  
顯伴云神哥ハ前句未哥終ニ麓サニニ次句ヲ出  
スナリ  
或云侍従大納言成道雲林院ニテ鞠クケラレケ  
ルニ雨ニハカニフリタリケレハハシカクシノ  
一ニ立イリテ階ニシリヨカケテシハシハレニ

ヲ待レケルホトニ雨フレハ軒ヲ玉水ツフイト  
イハ、ヤモノヲ心ユクニテト云神奇ヲ口ササ  
レケル程ニ格子ヲ内ヨリオシアケテ女房ノ  
声ニテ此程コレニ候人ノモノ、ケワワラヒテ  
候カ只今ノ御声ヲ兼テアリヒシテ気色カハリ  
テ見エ候ニ今女シ候ナニヤトス、メケレハ香  
ヲ又キテ當ノ内ニ入テキキヤウノ外ニ井テ  
いばき乃佛の教りも 子年のちひはれ  
うねらるる事未だたうまらにもかゝりて

又素原の十二の誓紙ハ衆病悉除誓紙なり  
コレヨウタバレタリケルハモノ、ケワタリテ  
ヤウノ事ヒイヒテ其病ヤミケリ心法験ナ  
ラ子に道ニ長セル人の藝ニハ靈病モヲソレヲ  
十ヌニユソ  
伽陀事  
伽陀ニハ拍子ヲおへキナリ

私云當眩一向二人不知事也取可沙法事如何  
雖然百人筆跡不可疑之

成道云羯鼓何礼声ニ打テ太鼓ヲ打優美也

又云久安三年十一月晦日法皇舍利講ヲ行セ給

ケルニ仰下サレテ云御眩通憲入道舍利講アル

ヘシ平盤兩調ノ向何音ヲ用ヘキソヤ諸卿申云

平調可宜歎ト云ル但又僧ニ向ヘシト云ル爰ニ

僧等平調ノ由申之法皇ハヨソ子細ヲシロシ同

メシテ思食トコロアリテ僧ニ向ヘキヨシヲハ

被仰也平調ニテハ如佗ノ声ノ平声ニカウニ被

虫テ終句ノ高ノ音ノ高揚テ衣頌ハ養レ氏禮并

ニ南無ト祐スル音末句ノ高キ上ハ是ヨリ上へ

キヤウナレハサケテ唱カ不宣ナリ盤涉調ハ末

句ヨクモ南無ノ音ノアカリテ唱ヘラルカメ

テ夕キナリ是ヲ法皇ハシロシメシテ僧ニ向ト

ハ仰ラレケルニ僧等達者ニアラスハ此事ヲシ

リカタキ故ニ平調ノ由ヲ申ケル祐幸ト云候シ

カハ定メ申行ハシト云ル



私云此未代ニ方ニ當世ノ楽道ノ面々毎  
度ニ上ヨリ訖諸事御尋有之氏故實ヲ存可申  
万法仁不知之古人ノ事トハカリヲ誓古セ  
ハ耻ニキヨフコトアリヘシ  
或記云件日院ニテ舍利講方コナレテ人々  
参テ後信西ヲモテ平調盤涉調ノ向定可申由仰  
ラレケレハ内府ハ宇治コノミナニフカラス  
トテ定メ申サレヌ左大将雅定土御門大納言  
平調ヨロシカルヘキヨシ申サレケル侍從中納  
言成道ハ盤涉調タルヘキヨシ申サレケルトカ

平調タルヘキヨシ勅定アリケリ内大臣左大  
将笙侍從中納言左衛門督苗季行朝臣筆策事ハ  
テハ詠経アリケリ大納言伊通詠セラレケリ  
右ノ内督季忠朝臣今様ヲウタフ次一教調又盤  
涉調曲十ムトモアリケリ左大将多直方ニ命シ  
テ國風ヲウタハセラレケリサテモ今度万歳示  
三及アリケルニ其弟三及ニ雅乐大夫清延始奉  
帖ソ用タルケル人アヤシコトシケリ

蘇文聞練磨事

禪定殿下仰云管ニニレ絃ニニレ其音ヲ聞テ其  
音ヲニハ十ムハ全ク下十ニ工サルモノナリ其  
体ヲモテ其体ヲ學ハ自然ニ自ラ得ルナリ管ハ  
取タル程宛タルヤウ指ノヲモムキ如批能ヲ又  
カヘサレハ其音自ラ相似タリト云ニ又云笙ヲ  
學ニ文々白々ニ師ニタカハ又相似ト思ハハ常  
ニ卑下心ニテ每事不定ニテ批事ヲ面ニフタカ  
ルヤウニテ散テ不破進退仍全ク上ノ骨法ハ  
得カタキ也學切タニ高ク下クテハ預心ニ懸師

ノ 扱ヲモテ傍若無人ニ思テ吹ハ師所吹委細ハ  
不悟ニ自未ナリ  
又云學道之者其年ヲ學ニ其詞ヲ傳ハ十ニ三ニ  
及サル也舞ハ甲ノ上ヨリ始テ蹴ノ下ニ至ニテ  
其師ニタカハ又ヲ得タリトハスル也琴笛以後  
如批ナリ  
又云凡諸事ノ似タル心ノ相似タルヨリ起也  
心相似サレハ其所學ニ不似ナリ

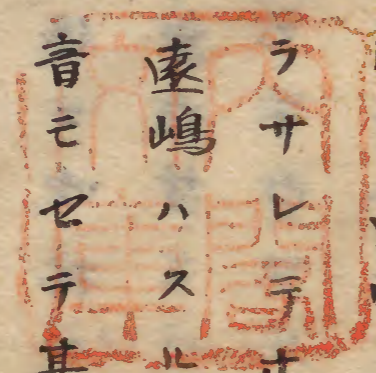
練習事

成道云管絃ハ流ル物ヲ吉ク心ニ思カ如クシテ  
一テ得テ後ニ進退ナル物ヲ携カ安々トハ聞也  
琵琶ハ柱向遠テ絃太ナルヲ誠テ彈付テ暗ニ尋  
常ハ琵琶ヲ彈カ進退ニハ聞ナリ第ハ絃大ニテ  
絃向遠キヲ進退ニ彈取ヘキナリ笛ハ竹太ク奇  
向長ヲ進退ヲ吹付ヘキナリ笙ハ簧コハク立テ  
息難キヲ進退ニフキトルハキナリ  
私云ハク笙ノ事ハ初心ノ息ヲ定メテハシ  
ハユクハキヲ吹事ハ勿論ナリ其モ未代ハ又カハシ  
バル大ニシ嫌コトニ申ナリ息ノ大細ハ同ニ成交也

コノハ年久カ向ニ皆強ク以テ吹然ニ上代ハ  
百ノハ年久カ向ニ皆強ク以テ吹然ニ上代ハ  
リス未代ハ如シト口ニ入テハノ人ニ覺ル師  
至極ニシテ侍セメテ入テハノ人ニ覺ル師  
其父治秋申サレハカテコテハノ人ニ覺ル師  
亡父治秋申サレハカテコテハノ人ニ覺ル師  
スル家ヲ吹ツカセキ者ハ誓テアリハ常ニ吹テ  
テ其ヨリカヤヤシウカ他人ニモ思ラモシ何  
道ニ生来者ト非道ノ人モ思ラモシ何  
ハヨキウハモアタキモ前ノ古ハ人  
上ニテケウイハモアタキモ前ノ古ハ人  
ノ口傳ヲ分ニ別モエキ侍ハ息ノカトハ  
ノ口傳ヲ分ニ別モエキ侍ハ息ノカトハ

又云一切ハ所作ハ我心ニ吉ト思ヒ又レハ是ヲ  
證果ニテ全ク其高不昇心ニ不足ニ覺テ常ニヨ  
ク十ヲハヤト思テ相勵ヨリ高ハ増十リ元政ハ  
中古ノ笛ノ上十リ然常ニ云モトヨリエ又  
事十レハ拙トテ朝暮ニ嗜之キ  
又云管絃ハ山ヲ昇テ峰ヲ起テ坂下ニ成テ後ニ  
神妙彰ル十リ孝博カ比巴ハ初ハ多母ノ比巴十  
リ其ヲ彈拊テ小琵琶ニ成テ後目出ク聞ル

十リ午本ニハ小琵琶ト聞テ幽ニ聞テ遠鳴ノス  
ル笛又然十リ痛ク吹ツレハ吹カテサレテホソ  
息ニ成十リ拙後ニ午本ハ聞ハテ遠嶋ハスル也  
笙モ<sup>先祖</sup>吹テツル笙ハ午本ハ音モセテ其色  
天ニ聞也ト云  
凡管絃ハ拙境ニ入テ目出キ十リ未練ノトキハ  
カニヒスシキ十リカニヒスシサ失音ニ成テ後  
至ニ午リトハシルヘキナリ  
又云凡諸事ハ還テイト午十午ニ十ルホトニ嗜



枯シテ目出キナリ少御前カ哥妻殿比巴氏ニヲ  
サナリ聞エキニタ、カナルハ未練ノ時ナリ  
堀川院御笛ハシタ、カニテウツクシカリケリ  
ト宗輔ハカタラセ給ケリ未批境ニ入シメニシ  
ニササリケルカト云、  
又云笛モシタ、カニ吹タルカ然後ニ吹枯テウ  
ツクシクニナクト成タルカ目出度也箏モハラ  
クトシタ、カニ彈テ其ヲ彈カラシテウツクシ  
ク彈成タルカ目出キナリ未練ノトキニ科ヤカ

ニストテコシラウルハアサニシキ者也  
又云少御前カ哥ハカハラケ音ニテ非愛ニヒタ  
ケテ誠ノ悪音ナリ然而モ毎詞ニ愛敬アリテメ  
テタクキコエテハ本性ノ心堅キ上ニヨリ入ル  
カヲイタヌ処也諸事皆カクノ如クナリ  
禪定殿下ノ仰ニ云命意カ経ハ怨ヒワナ、カシ  
如批セシ程ニハアラヌ差事ニ物諾スルヤウニ  
ヨシシリ軽ク涼シケニナテタカリシナリ遺水  
ノ浅ク澄取テ流カヤウヲホエシナリサカトヌ

レハハタトアクル眩ハ比類ナリ揚テ細ク證取  
チヲホエシカメテタカリシナリコレカヤウニ  
諸事ヲセニホシキナリト云シ  
成道云ニリハ下ニ滞及ル神ヲ持藏テ上ニハ何  
レナリ只アリニフルニウカメテタクハミユル  
ナリ任滞之心天フルニウテハ細ク彫深ク見也  
云云諸事ニオヒテ此心アルヘキ也ト云シ  
源基通成高秋の故もまゝや次々と録風云々  
婦記ナリ人そめと向りれも吾云末ニ云云

ハハタトアクル眩ハ比類ナリ揚テ細ク證取  
心ニク  
凡管絃ハヨク可練ナリ其故兼俊朝臣三條或  
部御宮ニ奉テ和琴ヲ彈ス宮コレヲ聞云ク貴下  
和琴神妙ナリ但頗ル未タ馴サレヌヤウナリ思  
ノコトク午ナラサレ子ハ天下比類ナカラム歎  
于此兼俊心中奇之予和琴ニ携テ類十年ヨリ此  
藝ニオヒテ切アリ不馴ヨシ仰ラル是余ノ難也  
ト于此命ヲ信セス其後越州ニ任テ下向任國在  
國ノ向徒然ヲ忘ニタメニ他事ナク和琴ヲ彈ク

本料ニスキテ神妙ヲ極メ平是ヨリキナラシム  
ルカイタス処ナリ而向宮早世セシメ給事又兼  
俊上洛セシメム由ヲモテ普聞テ好事云々古  
人之説誠ニ不信ハアルヘカヲサル事也  
成道云元政ニ笛ヲナラシメ詞仕ヒ息サシメ織  
芥モタカヘス学ヒエタリト思ヒニ面白サノ全  
クオヨハサリシカ討畧ナカリシヲ元政ニ向ヒ  
シカハ元政答テ云ク今ハ教返ニ習ハシメニシ  
トスヘシト云ク

又云乐ニ切習ヒ入テ目出ク向事ハ任心ニテセ  
ニホシキニ致之ヲニハ其驗ナカリケリ心ニ飽  
性懶致之其驗<sup>ナシ</sup>ナリ  
禪定殿下ノ仰ヲ云諸ノ管絃ハ只其物ノヲモキ  
ヲ習也假令琵琶ニモ箏ニモ笛ニモ其クセフル  
ニヒヲ傳テ其ヨク聞ユルヲ習トハ云ナリコレ  
ヲナラハスシテ其フルニヒニアラサルハ其物  
ニアラヌ同仰云物ハ笛ヲモ強ク吹箏ヲモワヨ  
ク彈キ習テ至テ後少シユルフルニメテタキフ

ハ出来ル也始ヨリコレラヘツレハアサニシキ  
ナリ又云一切ノ物ハ句ヲ切ルヤウアリ孝博云  
琵琶ノ年ハ毎句ニヲシメトコロ前師ハ申シ  
カト云ク一切事ハ只有之  
習物有骨法事  
先祖時光云神明ノ境ニ入サレハ眼精進迷テ  
ワカタサルナリ雖大見雖小見大ナリ風骨アル  
モノ又如此ナリ  
僧喜云咒師ノ散枝引ハ程イクハクナラサレト

然而途ニ其程遠ク見ルナリ  
成道云殿下ノ御年跡ノ假名ノ文字ノニハリノ  
遠ク見ル事光則カ青海波ノナカラ井ノ左右ヲ  
見ルトコトヲ引ヤハカ遠ク見ル事是等全ク程  
十ヶレニ神妙之境ニ入ナリ  
禪定殿下ノ仰云物ヲ習ニ師ニ似ト習トモ骨法  
少ナラニ師ノ年箇ニセシヲハ骨法アラニ弟子  
ハモトカシクヲホエテ師ヨリモ有神変ハ自然  
ニカナラヌシツケラレヌヘキ也



成道云凡物ヲ習ニ得法アルモノハ其事ニ及ヒ  
テ能クユレヨリ弁ルナリ必モ有神ソキリウクニ  
事ノミヤメテタキアケルヘキ果ヲハホケヨサ  
フヘキ果ヲハヨサナクツルニハセタルコト  
テタケレ散字ノ序ニ舞人拵取テ下ニ仰クヘシ  
果有之是光敗ハ只面許リ仰也光則ハ心モ共ニ  
ホケタリトモセテ舞彰ナリ  
散字ハ字ケタル舞ナリ然而トホクヘヨ果ヲハ  
アヤニクニホケテミヘタルコトヲメテタケレ

禪定殿下ノ仰ニ云近來拵ノ比礼三山舞人ノ十  
キ心ウキ事ナリ舞人ハ乐屋ヲ出テ拵ヲ取ニト  
スルトキ先拵ヲ見事アリ其神拵ニアリテ拵ノ  
形拵ヲ見解タルヤウニミエタルカメテタキ也  
近來ノ舞人ノ拵ミタル体只アリユワサノヤウ  
ニナリナリ地事只舞人ノミニアラス笛人如地笛  
吹ニ持笛カシタクトトワヨク抵ト見カ神アリテ  
モミユ上午ニテモアリ笛ヨハク落ヘクミユル  
ハ性念ナリ其<sup>藝</sup>モツタナキナリタトヘハ如騎

馬之者上午ハ鞍ニ粘解カ如見也排尻ハ鞍ヨリ  
浮テアヤウケニ見ナリ笛吹又此如上午ハ先笛  
取ニユルナリ諸藝皆如地  
又云凡物ノ様体ハ只此事ヨヨクスルヲ骨法也  
ナリト心得タルナリニ上テノフルニヒシラ  
シカハ只ヲトサシトフルニヒシナリ競馬ニ直  
付ナカラ久ク勝負ヲセント全ク上ヲ見也看  
ハ読ヲ帖テ未文ヲ見テ得ハ正義ハ彰ス今以之  
格管絃ニ是ヲ克スト心正テハ古人様体ニ自然

ニ相叶欵  
禪定殿下仰云孝博子比巴初ハ異極ナリキ今ハ  
誠ニヤサシクナレリ以之按之久ク夕夕ニハ  
心長スハキ欵  
他敏事  
先ハ大聰敏ノ先信ニ隨テ笙ヲ傳ルトコ口ニ  
先カ下方ヲ嫌テ下品ノ詭ヲモテ授之常隨ノ  
弟子トシテハ其身ヲハナレズ常ニ步行ニテ徒  
之時信上詭ヲモテ上鶴ニ授テ其共アツテ悉ク

卑卑而向也信内裏ニ参テ御物ヲ調フ也光又供  
ニアリ行事藏又也信ニ向テ云彼冠者ハ何物リ  
ヤ知下也也也答云弟子也而ハ試シトテ笙吹ヘキ  
ヨシヲ仰ス爰ニ也光思ヤウ年来キ、トル也今  
日フカス何益カアラシヤ則聞取コトク今吹卑  
也信ニレヲ聞気色ヲヲ変ス于也藏人殊感歎ニ  
テ也信ニ纏頭ニテ云ク汝カヤムコトナキニヨ  
リテ弟子ハ優美ナリ仍汝ニ纏頭セムルナリ  
復卑テ相見テ大極殿ニ行向フ暫停立向テ云汝

アヌウヒクテ

十ニトテワタエサル詭ヲハ吹ソヤ答云年来ソ  
人ニサワケ奉ラシムルヲ漸々ニキ、トル也  
而ヲ心ミラレテニワルトキ吹スハ何ノ益カ  
アラムヤトテ吹シメ卑又尚其詩ヲカウラスハ  
笙ヲ進テ羅去ムト思紛ナリトイヒケレハ也信  
再三感ニテ云笙ハ全クキ、トルヘカラサル事  
ナリ汝カ今ニテ別ケル守公神ノ思食トコ口誠  
ニ恐アリケル事ナリトテ平調入調ヲソサワケ  
シメケル也地事統教訓抄ニ我之正美未勘  
之雅然有謂之レハ昏之也

或云吹秀ハ大聰敏ノ者ナリ幼女ノ眩夜フケテ  
笛吹モノアリ河水亦也父先祖吹老リ子也公里カ第吹志云社ヲ聞ヤ吹秀  
一タヒ聞之譜ヲ作ル父大ニ感之云云  
秘物夏  
凡管絃ハ秘セシ物ハ只名字ヲ秘スヘキ也サレ  
夏アリトキハワケレハウカニエスト云夏十  
キモノナリ只詐愚ヲ作テミラサルカ如クナル  
ヘキナリ管絃ハ習トコロイクハクナラテ秘セ  
スハ一旦ハ失墜スヘキモノナリ禪定ハ西山供

奉カ弟子ナリ啄木ヲサツケシメケル眩ニ小法  
師ノ斟水ヲエテ還来ルヲ見付テ驚テ彈止早敷  
日ヲヘテ後院禪向テ云彼小法師ハ琵琶ヲカト  
云師答云敢テミラスサテハナト一日ハ啄木ヲ  
ハヒキヤシ然シソト云ケレハ本師云秘調ヲ彈  
ニトキ自ラ前ヨク大ニ度リ鳥カナカハ即可止  
也是畜類ノ耳ヲハハカルニアラス人モ自ラウ  
カ、ヒキクニ守公神ノタスケナリテ相乐サレ  
ムルナリ況人倫ニオヒテヲヤ豈不疑哉ト云

能元云賢縁供奉笙ヲ武吉ニ授ク歎曲ヲ傳トイ  
ヘ正太食調ヲ傳ルコトアリハス賢縁ニラサレ  
ニヨテ也高傳比曲吹老ニ屬テ二字ヲ捧ク吹老  
ニ字ヲ取テ武吉ニ示テ云此女童ニ傳テ後サワ  
ケ申ヘシト云々少童ト云ハ吹老ナリ生年二歳  
云々武吉此事ヲ聞テ後永ク行向ハスト云々  
或説入調ノ事ナリト云々頭仲云公里ニ命メ云  
黄鐘調秘説ヲ習ハント思フ公里云只今思寄ヘ  
ラサレ事ナリ其故ハ年差ノ行移リ定テ後秘

説ハ師ノ進テ授ルナリト云々又云公里先年ト  
殿下ニ申事アリ參河権守重兼ヲモテ申次シム  
ル向入調ヲサワケシメハ申叶ヘキ曲ヲ云ケレ  
ハ事切ニヨテ平調入調ノ半許ヲサワケシメテ  
ケリ其後堀河院笙ヲ好シメシニスニ及テ重  
兼殿上ニシテ我モ入調ハ傳ヘシメタリト申サ  
レメケルヲ聞召テ公里ヲ召テ向御ケルニ此由  
申ケリ其ヨリ後公里ヲホエハ者ニキ公里モ  
今生ノ<sup>本</sup>名トテ申ケル以之私ニ撰之タト死ニ

及フ厄秘スヘキモノオハ可秘也ト覺也後学亦  
生ノ心又タルヘキ也公茂諾云中納言諾云忠教  
尾張守タリシ敗障子内ニ敗元隱居メ公里ヲ召  
テ入調吹ヘキヨシ示サル公里頻ニ辞退シ申ト  
イヘ厄フカスハ耻辱ニ及ヘキ由ヲ命セラレケ  
リ辱ニ及ヘキヨシ仍當ノ耻ヲノカレシカタメ  
ニ平調ノ入調ヲ吹シメ早テ左右ナリ退去セシ  
メ早即便ヨ差テ業絡共匹ヲ送ル堀河此事ヲ聞  
召テ仰云夕トヒ耻ニ及ト云厄吹ヘカラサルナ

リ公里カ不覺己ニ窮ルナリ又中納言此事ニ  
リテ天氣不快ト云シ  
私云此夏初定有カタキ仰也未代入調アリ  
夕キ仰也サレハ大事ノサカヒ也  
陵王十ニハ諸曲ニカハルヘシ今ノ世ニモ  
勢々吹ヘカハラサル変ナリ秘モノノ内ニモ  
洩深アリカラノ事ハ海波ナニモ蘆合モ  
拍子ナリトノ調ノ事ハ秘ノ内ニモ拍子ナリ  
ハ不若欽當家ハ破陵王破ノ只カ拍子ナリ  
残ルモノ也又絶モ存シ下ナリ秘スルハモ  
ニ十ルヘキ事也又石ノ義ニ残モシ也所詮ハ  
ヨルヘキ事也又石ノ義ニ残モシ也所詮ハ  
向道説トテ道ヲキイテヤカテ其道ノカク  
ウ道説トテ道ヲキイテヤカテ其道ノカク

方ニハ難有ニシキト也  
シリタリト云ハレトヤ  
ニ人ニ云コトソノ心ニ  
ハラ痛キ也其道ノ上ト  
上ヘキ也上ヘキ也  
申テ申モ上ヘキ也  
テシカ然ル能クサカ知  
テハカ答クモノ十道ノ  
カハカ答クモノ十道ノ  
大夏也  
基通云武吉ハ侍從宰相ノ格勅者ナリ責テ入調  
ヲシラ下ホシクシテ只聞タニ聞ト強ニ申ケレ  
ハススニノスソニ入フセテ脱老ヲ召テ入調ヲ

フケト示サレケレハ脱老命ニシタカニテ已ニ  
フカムトスルトキニ相公ヲウトイヒテ立テ成  
吉ヲ脱出サレタリケリ脱老コハイカニト云ケ  
レハコレカア十カ午ニ申セハ如地ニツレト云  
番許ノ秘調ヲアタニスルカ心ウケレハ露頭シ  
ワト示サレケレハ俱ニ笑テ止ニケリ古ノ人道  
ヲ重物ヲ秘ニケル事如地  
成道公云大納言正清ヲ召テ皇帝吹へキヨシ示  
ルニ兼テ吹テテ笛ト扇ト置テセツキウニ立

又門外ニ出テ騎馬ヲ馳テ八幡ヘカヘリニケリ  
納言數刺待見工来ラス人ヲ出テ来ムルニ更  
ニナシ納言ヨリニケタリトテ還テ感ラレケリ  
私云別ノ事也今世ハハ俄ニ所望ノ人モア  
テ取ト思ハレヌトハケムテ又帰フニ身取  
体十ト沙汰アルヘカヘリテ感ラレ侍ル  
古人ハワサ也今世ハ如クノサカロ大莫十  
ヨクオモクシリタル吹侍ハケルカテ大  
ナリ凡面白クナリハレシト比與テハケル  
ニ計殊ニモ御覺悟可有也侍ヘキテハナシ  
ハ相

テ御事トシノ御事ニナリ  
忠教御元政ヲ召テ袖ヲ取テ命ラレテ云皇帝ハ  
内ヨリ我モ給リタル也ニカレハ秘スヘカラサ  
ルナリ吹ヘキ申ヨク夕下ウ元政云敗々ノソ  
テホエス吹覺テ後参テ可吹也ト申ケレ氏兼  
引セヌオナカケニ責ラレケレハ引放テ出早即  
内裏ニ参テ藏人ニアフテ由ヲ諾リケルヲ  
主上向召テ何莫ソト仰ラレケレハ由ヲモテ  
奏也ニケリ殊ニ御感アリテ仰ラレテ云忠教



カ吹ト云コリ荒々此皇帝十十八御氣色ニヨテ  
コリ人ニモ傳フヘケトテイニシクトカリ然  
ケリコレヨリ元政ヲハ殆有情者ニワ思召サレ  
夕リケリ  
忠賢云白河院御叱竈人ニ即後任内叱資ヲ召  
テ貴徳納蘇利如此秘曲臣ヲ傳ヨト勅定アリケ  
リ叱資再三辭申云童ノ叱如妣生付モ成人ノ後  
ハ用ナラトヘケラス我業ニヤラサルニヨリテ  
不執披露ニ及欵君ノ御タメニ耻辱道ノ為ニ陵

夷ノ墓トテ遂ニコレヲ傳エス天氣不快則季ヲ  
召テ青海波等ノ左秘曲臣ヲ傳ヘキ由勅定アリ  
則季勅ニ応メ悉傳畢コレニヨリテ則季北面ヲ  
エルサレ左兵衛尉ニ任スニ即内舍人寵尽テ退  
レテ後伯香本名回本名投テ青海波ヲ舞ケリ院南召テ仰  
ラレテ云叱資カ申詞トシカラス相叶ト云  
其後八幡別當頼清竈小院碁石寿延舞ヲ傳フ小  
院ニハ先季ニ付テ納蘇利ヲ傳フルニ先季一事  
ヲモ畧セサルヨシ起請文ヲ申助忠云年ニオヒ

テハ畧セヌトイハレ口傳説ニオヒテハワリス  
事アヌハス起請文ニ及ハカラスト申早頼清怨  
テ院ニ申ニ仰ニ云不及カニ即九カ青海波ニ事  
功ノ如此秘ニ懸テ道ハ夕工サレ也不然アルハ  
カラサレ也ト云ク  
又云本院三條殿ニ御又當初人之奉會入清認  
アリ其事漸ク深テ及万杯乐曲乐ニ於テ無上  
ノ上事ナリ而秘藏セヌニテアラハニ云トヤ思  
召ケシ其御返答ハナリテ尚獲合ハニニナント

仰テレテハ三ノ御ニケリ宗輔此事ヲ兼テ感嘆  
云御答ニアリ道ノ大事也秘事可顯露無御益ニ  
人ニカリヌハニ尚秘御事目出テ御事ヲヤト再  
三感嘆申サレケリ  
中院雅定ハ笙ニ取テ乐ニ於テ合無双ノ上手也  
而加羯鼓者藝能ト稱メ笙ヲハ不被許其能内ニ而  
顯仲向云公ノ能笙第一也何ソ不被許乎被答云  
身ニ取テ笙ニ於テハ未達也其故ハ取忠取元

等カ吹ヲ聞合セシニ雲泥万里ニ隔テ階立テ及  
ヘカヲサレ也彼等カ吹シハ竹後ノ初ノ竹後ノ  
竹ノ中間ニアリシ變敬ニ又竹ヲ押タレ指ノサ  
キナル變敬皮ヘノ下<sub>レ</sub>變敬如此等事ノ更ニ及サ  
サリシカハ全ク是ヲ字工タル藝ニアラス但近  
代ハ我等許吹モノ少ケレハ能トモ可許而兩人  
ニ對シ敬テ敬スルニアツハ又俊賀此事ヲ聞テ  
又ニ感歎云如此令聞此尊甚深ノ事也無上ノ物  
ノ上<sub>レ</sub>午ニユリオハシニ午ニ午ニ再ニ感シテ

リ如此ノ變敬ハ只克物ノ入タルカ至<sub>ル</sub>此ノ  
ト云<sub>レ</sub>云<sub>レ</sub>又中宮御遊ノアリシ夜半平調ソモテ數刻奇  
之樂漸以調<sub>レ</sub>尽依殿下之仰太食ニ成<sub>レ</sub>成道笛自調  
ラ思フヤウ平調毎年和<sub>レ</sub>上調シノ平今改<sub>レ</sub>下太  
食調ヲ奏ヘシ平調ニス更事改<sub>レ</sub>上聞<sub>レ</sub>テ皮多如木  
ノ調ト存<sub>レ</sub>テ散手ノ出<sub>レ</sub>取ノ如ク其調子責吹<sub>レ</sub>テ吹  
止之取殿下仰云ヤカテ散手ト仰ラレシ令聞知  
終トヲ木工<sub>レ</sub>テ心ニクカリキト云<sub>レ</sub>ト

能元云小一條院舞乐之夏アリ成道屋参不立舞  
仍正方以下之舞云々然向成道参入他人ノ聲羯  
鼓ヲ奪取テ腰ヨリ撓ラヌキ云々一拍子聲受正  
方拍子ノ音ヲ聞テ成道参ノヨシヲ知テ急觀  
云々拍子ヲ音ヲ聞知ル真アルヨシヲ眩人談  
也

私云朝家仕神事法事何ニ群集祭会也  
根籍ノ御事也屋参シテモ其世ニ名譽アル人ハ  
上トモ御ユルシアルモ方中將臨也  
有トルヘシ成道屋参又実方中將臨也  
サソクレシテユウサニ面白クテ今其説トカサニ  
ハキト也能々台別ヲスヘキ也

夏ハ別ノ夏也未代ニハ早参ス  
ハキト也能々台別ヲスヘキ也  
上ノ楽面白事

乐人ハ會テ骨法之相似ニ可有優劣也笛元正ト  
笙眩元ト尺ニ其情アリ仍相會ノ眩サヤカニ目  
出カリケリ上右ヨハキ又可謂中與地兩人ハ幡  
放生會供御裝束乐ニ河水乐ヲ奏清音也雲妙典  
佛天上御以下万皆入感法ニ及ヘリ又笛正清人  
笙眩忠ト其骨法俱瞻幸カリキ仍相會者イカニ  
久ハラソキヲテタカリケリ

花山院御八講地西人感城乐ヲ奏ス院中大ニメ  
ノシリテ後日ノ奏談トス大自河院六十御賀ノ  
年富家殿法勝寺ニシテ院ノ御名ニ重テ御賀ヲ  
行ル日導師ノ下乐ニ白柱ヲ奏ス寺中大ニノ  
ノシリテ万人入感然レハ相似ヲモテ相結ヘキ  
也  
又堀河院ノ御也有乐歌今夜殿上ニ一臺ヲ奏即  
至上御笛破二返急三返上乐更御急数篇地  
下上常乐奏ス笛元政笙吹元序後征段々如常破

六及年テ急ヲ奏ス吹ニ殊ニ敷感初アリテ乐ヲ  
止メス然向夜月宜罷仍地下ノ勝トス事ノ至又  
レハ不知動聞者欤如地之神妙其骨アルウハ如  
慙之琢磨却重之練習ノ致也彼趙壁五絃ノ  
彈初入君主之感楚琴三年ノ聲遂動少思之向後  
学地音ヲ存テ業ヲ嗜功ヲ入ヘキ也  
又乐ノ面白キ夏ハ自然ニ出来ル也常乐會ニ元  
正吹老河南浦ヲ吹ケルカ目出テ万人入感ニノ  
夕リケリ葭籠重真感ニ夕工テ涙下ケル人ニハ

ハカリテ坐<sup>マ</sup>上<sup>マ</sup>ヲ見<sup>ス</sup>上<sup>ル</sup>ケルニ老<sup>シ</sup>則<sup>チ</sup>カ<sup>キ</sup>泣<sup>キ</sup>ヲ攬<sup>ヒ</sup>ケ  
ルヲ見<sup>テ</sup>ソハカラス泣<sup>ケル</sup>ニ  
鳥羽院ノ御<sup>取</sup>御<sup>遊</sup>ニ苗<sup>上</sup>元<sup>正</sup>三<sup>皇</sup>ノ急<sup>ノ</sup>取<sup>情</sup>感<sup>感</sup>  
アリ殊<sup>ニ</sup>面白<sup>カ</sup>リケリ万人<sup>ノ</sup>感<sup>涙</sup>ヲ攬<sup>ケ</sup>リ人<sup>ニ</sup>  
給<sup>散</sup>ノ取<sup>殿</sup>下<sup>三</sup>皇<sup>急</sup>目<sup>出</sup>タカリワト仰<sup>ラ</sup>レケ  
ルニ弥<sup>思</sup>知<sup>ケル</sup>ニ  
ハ<sup>ハ</sup>失<sup>錯</sup>事<sup>ニ</sup>  
私<sup>云</sup>ハ人<sup>ノ</sup>段<sup>ノ</sup>畧<sup>之</sup>古<sup>人</sup>皆<sup>矣</sup>錯<sup>ヲ</sup>我<sup>之</sup>ヤ  
レハ人<sup>ノ</sup>上<sup>ヲ</sup>サ<sup>ミ</sup>スル<sup>心</sup>ニ<sup>十</sup>リ<sup>侍</sup>也<sup>仍</sup>畧<sup>之</sup>  
先祖<sup>量</sup>欵<sup>自</sup>筆<sup>ニ</sup>古今<sup>失</sup>錯<sup>ヲ</sup>勅<sup>タ</sup>ル<sup>一</sup>私<sup>ノ</sup>者<sup>者</sup>  
アリ未<sup>代</sup>可<sup>心</sup>得<sup>事</sup>ヲ指<sup>申</sup>ス<sup>ト</sup>ハ思<sup>ハ</sup>ス<sup>只</sup>人<sup>者</sup>

カノ雅<sup>ヲ</sup>申<sup>ア</sup>ラ<sup>ハ</sup>ス<sup>ニ</sup>成<sup>ス</sup>テ<sup>十</sup>リ<sup>誓</sup>古<sup>オ</sup>オ<sup>ハ</sup>カ  
ノワカユ<sup>ラ</sup>身<sup>ニ</sup>ナ<sup>キ</sup>ナ<sup>リ</sup>勅<sup>能</sup>ノ者<sup>ノ</sup>矢<sup>錯</sup>  
ハ人<sup>ノ</sup>ユ<sup>ラ</sup>ス<sup>身</sup>ニ<sup>ナ</sup>キ<sup>ナ</sup>リ<sup>勅</sup>能<sup>ノ</sup>者<sup>ノ</sup>矢<sup>錯</sup>  
モ大神<sup>基</sup>政<sup>老</sup>祖<sup>ノ</sup>取<sup>情</sup>感<sup>感</sup>ハサ<sup>ノ</sup>失<sup>錯</sup>ヲ<sup>チ</sup>キ<sup>仁</sup>  
十<sup>リ</sup>大<sup>方</sup>社<sup>老</sup>祖<sup>ノ</sup>取<sup>情</sup>感<sup>感</sup>ハサ<sup>ノ</sup>失<sup>錯</sup>ヲ<sup>チ</sup>キ<sup>仁</sup>  
十<sup>リ</sup>大<sup>方</sup>社<sup>老</sup>祖<sup>ノ</sup>取<sup>情</sup>感<sup>感</sup>ハサ<sup>ノ</sup>失<sup>錯</sup>ヲ<sup>チ</sup>キ<sup>仁</sup>  
十<sup>リ</sup>大<sup>方</sup>社<sup>老</sup>祖<sup>ノ</sup>取<sup>情</sup>感<sup>感</sup>ハサ<sup>ノ</sup>失<sup>錯</sup>ヲ<sup>チ</sup>キ<sup>仁</sup>  
天<sup>王</sup>寺<sup>公</sup>定<sup>云</sup>目<sup>出</sup>ス<sup>事</sup>ハ元<sup>正</sup>ニ<sup>シ</sup>ク<sup>十</sup>シ<sup>本</sup>師<sup>ト</sup>  
惟<sup>李</sup>ニ<sup>サ</sup>レ<sup>リ</sup>ト<sup>云</sup>ハ其<sup>故</sup>ハ惟<sup>李</sup>ハ取<sup>情</sup>感<sup>感</sup>ヲ  
損<sup>シ</sup>ケル<sup>也</sup>元<sup>正</sup>ハ夕<sup>ハ</sup>レ<sup>ニ</sup>モ<sup>吹</sup>タ<sup>カ</sup>フ<sup>ル</sup>ケ  
十<sup>カ</sup>リ<sup>ケ</sup>リ<sup>元</sup>正<sup>是</sup>ヲ<sup>聞</sup>テ<sup>申</sup>ケル<sup>公</sup>定<sup>カ</sup>申<sup>次</sup>ハ  
不<sup>知</sup>案<sup>内</sup>也<sup>惟</sup>李<sup>ハ</sup>乐<sup>ヲ</sup>挽<sup>シ</sup>引<sup>直</sup>ヲ<sup>モ</sup>テ<sup>德</sup>ト

セシナリオホクケノ非達者ハ示ヲ挽テ即ヒキ  
十ヲシカタケレハ相構テ挽トハ仕ル也ト云ク  
戸ア清延或処ニテ鳥序ヲ吹間終ノ詞アヤニリテ  
團乱施ニフキナニ早吹元コレヲキ、テ元政カ  
袖ヲ引テ感シテ云諸事ニ於テ失錯ハ見若クユ  
ソアレ疵失錯ハカヘリテソテタソ心ニクキモ  
ノカトト云ク  
戸ア清延禪定殿下御堂供養ノ日万秋示アリ  
而先吹云サニニ序ヲハ<sup>コ</sup>舞ニスルソト申テ

出テ序一帖ヲ舞ハムトスルトコロニ只破ヲ吹  
出ス示ノ鼓果ヲシラサリケルナリ殺ノ字ニ付  
テ都テ序ヲ吹ス戸ア清久此夏ヲキ、テ清延カ  
失ニアラヌ先吹カコトハニヨルト云ク是又不  
足事ノコトニ序ハ皆殺ヘシト示ハ先吹カ失タ  
ルヘシ序ハ鼓スルソト示ハ<sup>舞ヲ畧ノ舞ナリソキ、アニフト云日又</sup>殺法ヲ存スヘキ  
也序一帖半廿六拍子ヲリキテ舞トキハ一帖ヲ  
舞也是ヲ一向畧スルテウ又云カニナキナリ  
情久<sup>モ</sup>況ヲイケントテヨソ切失ニナリ<sup>殺</sup>

敬ハ日毛詩ニコレヲソクヌ父ヲコクスニハ  
礼ヲ教トハ不レ礼ヲ云テ十リハ不レ礼ヲ云テ十リハ不レ

大神景基康久二年ノ常乐會團乱旋序二及ノ由  
約束ノトコロニ入破ヲフカヌニテ序三帖ヲ吹  
早是ハ失錯十カラ心ニクキ吹加也  
多資忠寛治丑年相摸節抜出之日振拵之既初度  
振テ後乐屋へ入合奏ノトキ又出對ノ振之元  
拵ノ内ノ四ニ立テ左右ヲ侍リテ十ニナリ此錯  
例トメ今ハ皆如此フルニウ也

拍先李寛治六年二月朝觀行幸振拵ノ既第一ノ  
大拵ヲ取テ振之常ニハ第二拵ヲトルモノ也  
多久資正曆九年仁和寺舍利會之日振拵第三ノ  
拵ヲトリテ振之  
但拵ノエレナントヲチタラニ第三ノホコヲ  
本トスヘカラスイワレニテニ次ヲ用ルナリ  
自嫌事  
成道云自嫌ハ必道ニ於テアルヘキ也先一端  
固辭セシメテ後ニ勅カ養也入道太政大臣家ニ  
テ乐アリキ于既豊原既康大鼓ノ打立ノタリ獲合  
ヲ奏セシトス既廣固辭スルニ略拍子ヲ守テ仕



ト仰下サル、ニ申テ云ク膝拍子ニテ仕ハ非  
本意大曲ヲハ争カサハ仕トテ辞メ不折之満坐  
心悪シトテ称羨ト云ク  
小ア清兼ハ心ハセ尚者也然而列見ニ團乱旋ヲ  
ルヘキ由上御在相有仰下サル、ニ清兼申テ云  
團乱旋ハ家ニ取テ傳タル大夏ニ候而ニ傳テ後  
ニ上リイニ夕コレヲ奏セス程テ辞ニ申トテ吹  
サリキ満坐心ニク、申タリト感テリ  
私云如北古人ハ心ハセヨキクニモ先年當今  
親王ニ如テテハハシニケル也團乱旋ノ揚鼓當

坐ニテ被仰下  
勅定間不彼仰下  
也但古ノ人ノ所存ト當世ハ被仰付御夏モ  
カハルナリ大夏也但北物前ニ被仰付御夏モ  
凶父治秋存生之也此所存ニ心アリ所存モ  
侍思出テ仕シ一也此所存ニ心アリ所存モ  
リ存事ナリト

音曲夏

神乐催馬朗詠今様梵音以下ニモアラテ哥ソフ  
シヲウケテウタフ事ノアル也琵琶法師ノウタ  
ウニモ又アラス中昔ハ白拍子トテ遊君ノウタ  
ウコトモア、當世猿乐トテウクウテハ一向昔

ハナキコト也如北ノ音曲世ニ出来シテ天下ノ  
乱オコル夏有之也乐道ニ生来者カリソメニモ  
ウ夕ウヘカラス唐ニモ其事アリト見タリ論語  
子曰惡紫之棄朱者西其邪好而棄正色好惡  
邦色之乱雅乐哀者西其棄雅乐如北イニシメ夕  
リ不調音曲世ニ充滿スレハヲノツカラ雅乐ハス  
タレモテユク也當世ノ体等全体北也雅音更  
ニ面白モ十三淫声ハ人コトニ賞翫ノコトニ十  
レリ人ノ心ユカニヘツラヘルニヨツテ仏神ノ

御心ヲ敬嘆申雅声ハ人ノ心ニハナカウ也仍是  
ヲ面白トモ思ハスアサニシキ夏也続教訓抄ニ  
所載ノ音曲ト申ハ一節アル夏見タリ法史哥習  
ア下夕アリイハユル沙羅林ノヤウト云常ノ今  
様ヨリハ少シワリノヘテオウヤウニアハレト  
ルテイニ哥フヘミトアリ只今様ノヤウニ哥ヒ  
テ北事ヲフクモノナシオホヤウナリト云テニ  
クニテ今ハ沙羅林所ノ名ヲトスアリカヤウハウタハヌアルニシ  
キ夏也早哥トテ野曲世ニモテアリヒ也是ハ

悉雅乐ノ音声ヲタシニテ五音七声ニ十其源ニ  
モトツク殊勝ノ物也コレモサル向世ニ数奇ナ  
リトテ今ハキ、シル人モ希也  
教訓抄云所ノ奇ニハ又別ナルニコソ法文ノ奇  
今様行下早奇コレワクモノイトカタシトアリ弟  
一、今様ハヨリヲキラフヘシ春ハ春ニツケ夏ハ夏  
ニツケ秋冬ニ同之月ノ比ヤミノヨシヲ奇ニ  
税ニ無常ノ奇ヲ奇ニ夏冬ノ奇ヲウタフハア  
ニシキ事也又女房十トノ前ニテアワヒナサケ

アル処ニテ蓬萊山ナントウタフハフルノカシ  
如地夏ハ奇ニモノニカキラヌ乐人モ同夏也  
白河院之御取ニメサレテ奇ツカヒワリケルニ  
イタニテ云、カヒタウクタレハ波タカシ  
高サムタウトヲモヘハスクレテヤヒヒシニ  
又示ボク口タウハ雪タムナルモノヲヤイタ  
サ、ハイセ子ニカヒリナム  
地哥ヲウタウアヒタハテノ句出サシトスルニ  
哥トレテメサレテ御定ニコノワキノ句イサタ

タシヤコニフリタ井タラムトウタヘト仰下サ  
ル扱其ヨク其定ニツカニツリタリケルニ御心  
ニアヒカナヒテ感ニ思メストテ纏頭給リス  
又同院ノ御取寄近藤ト云モノ御前ニメサレテ  
哥ウタハセサセ給ケルニ思ヤウアハレ下ル哥  
ヲウタマシト思出テ云ク  
日 阿太子ハ三ナケニタクレニコロモハカケテ  
ハ 竹ノ葉ニワシノミ山ヲイテシヨククツ  
ハ 公アトモタシモナシ  
ハ 公アトモタシモナシ

此哥ヲイタシタリケルニ一首ヲハラヌサキニ  
ヨヒタサレニケリヲリニシタカフヘキコト也  
私云 乐人モ花心ハセアルコトナリ也  
吹工ト右人モ心ハセアルコトナリ也  
トニ 御前ニテカハ曲アルハヨク心工  
タルニ 御前ニテカハ曲アルハヨク心工  
故実アルニシヨク當取一向ニ其故實知  
タルニ 御前ニテカハ曲アルハヨク心工  
シタシキトモカラアニタ哥ウタウ女一人クシ  
テ月ノアカキヨ口ニ三條坊内東洞院ノヘムニ  
アリヒアリナケリカ子ツリ程ニアル所ニヨキ  
声ニテ哥ウタウモノアリキニハラクト、ニリ

テ皇ヲキリ極ノコトク男ニトリシテ笛ヲ吹ニ  
人今様ウタフ其哥ニイハク  
シナノニアシナルキリ子カハ男ニオモヒ  
ノフカケレハミキハニソテヲ又ラシワ  
アラ又セヲソスキツレ皇ヲエモアヘ  
又セヲソトハ其母ノウタニケル  
又天王寺へ参テカヘリケルニ江口ニトハ一リ  
テヨクフルホトニアソヒノトコロヲウカヒ  
ケルニ吹ノモトニテスクセクヲウケケリオシ

イリテ今様ヲモヨウスニイタシテイハク  
竹ノヨナカクアハレナルフシモサダメス  
ヲキサツハ入ニシラレヌコヒヲ三テトリ  
ノナツニテ子モイラス  
花哥サセルフシモナケレモ折ニヨリテ奥モア  
リキ又ワスレヌフシニ人ノカタリシナリ折ニ  
ヨルト申モ此後ナリ  
又ヨシナノワレラカヒトリ子ヤカハカリサヤ  
ケキ冬スヨニコロモハウスクテヨハサムシタ

ノメシ人ハ一テトコ又  
 又心ノ内ニハシノヘトモ色ニハイテチリワカ  
 コヒハ物ヤ思トミル人ノアヤメテイカニトハ  
 フニ示  
 山 谷ニ云南窓詠書吾伊北窓見月歌竹枝トア  
 リ 此竹枝ハ由リタトソ野十ルウタロ十リ  
 ス トハカリカトイハクヨコスノウスル也十リ野  
 シル トハイヤ  
 音事

<sup>私云</sup>音律ノ事者在<sub>レ</sub>所<sub>レ</sub>ニ前ノ部ニ教之今撰付夏  
 公 其余十<sub>レ</sub>ルヘシ又同夏ヲ所教モアルヘシ其前  
 後ヲ可知トテ其謂<sub>レ</sub>テ章ナ子ハ切カタキモノ  
 ナレハ注コトモ有也能ク取合テ可<sub>レ</sub>分<sub>レ</sub>別<sub>レ</sub>一方ニ  
 学ヘカラス詠<sub>レ</sub>々委<sub>レ</sub>ク立<sub>レ</sub>入<sub>レ</sub>テ可<sub>レ</sub>沙<sub>レ</sub>汰也  
 禮記樂記ニ云凡音ハ人之心ヲ生スルモノ也情  
 之中ニ動<sub>レ</sub>ク故ニ声ヲ形ハス声文ヲ成スコレヲ  
 音ト云是故ニ治世ノ音ハ安クモテ以<sub>レ</sub>樂<sub>レ</sub>公其政  
 コト和<sub>レ</sub>ケハナリ<sub>レ</sub>乱世ノ音ハ怨<sub>レ</sub>テ以<sub>レ</sub>怨<sub>レ</sub>ル其政

コト<sup>弁</sup> 聲<sup>弁</sup>ケハナリ出<sup>レ</sup>國ノ音ハ哀ニムテ以テ患<sup>レ</sup>其  
 民困<sup>レ</sup>ハナリ<sup>レ</sup>声<sup>レ</sup>音<sup>レ</sup>リ<sup>レ</sup>子<sup>レ</sup>政<sup>レ</sup>道<sup>レ</sup>ニ<sup>レ</sup>与<sup>レ</sup>ニ<sup>レ</sup>毛<sup>レ</sup>詩<sup>レ</sup>序<sup>レ</sup>文<sup>レ</sup>同  
 之<sup>レ</sup>音<sup>レ</sup>之<sup>レ</sup>起<sup>レ</sup>由<sup>レ</sup>人<sup>レ</sup>以<sup>レ</sup>生<sup>レ</sup>ス<sup>レ</sup>人<sup>レ</sup>之<sup>レ</sup>心<sup>レ</sup>ヨリ<sup>レ</sup>起<sup>レ</sup>テ<sup>レ</sup>人<sup>レ</sup>之<sup>レ</sup>心<sup>レ</sup>ノ<sup>レ</sup>動<sup>レ</sup>ヲ<sup>レ</sup>生<sup>レ</sup>ハ  
 同<sup>レ</sup>云<sup>レ</sup>凡<sup>レ</sup>音<sup>レ</sup>ハ<sup>レ</sup>人<sup>レ</sup>ノ<sup>レ</sup>心<sup>レ</sup>ヨリ<sup>レ</sup>起<sup>レ</sup>テ<sup>レ</sup>人<sup>レ</sup>之<sup>レ</sup>心<sup>レ</sup>ノ<sup>レ</sup>動<sup>レ</sup>ヲ<sup>レ</sup>生<sup>レ</sup>ハ  
 物<sup>レ</sup>便<sup>レ</sup>ク<sup>レ</sup>然<sup>レ</sup>ナリ<sup>レ</sup>物<sup>レ</sup>感<sup>レ</sup>ニ<sup>レ</sup>テ<sup>レ</sup>動<sup>レ</sup>ク<sup>レ</sup>故<sup>レ</sup>ニ<sup>レ</sup>声<sup>レ</sup>ニ<sup>レ</sup>形<sup>レ</sup>ハ<sup>レ</sup>シ  
 テ<sup>レ</sup>變<sup>レ</sup>ス<sup>レ</sup>文<sup>レ</sup>ヲ<sup>レ</sup>成<sup>レ</sup>ス<sup>レ</sup>コレ<sup>レ</sup>ヲ<sup>レ</sup>音<sup>レ</sup>ト<sup>レ</sup>云<sup>レ</sup>注<sup>レ</sup>如<sup>レ</sup>章<sup>レ</sup>也<sup>レ</sup>又<sup>レ</sup>云  
 音<sup>レ</sup>ノ<sup>レ</sup>起<sup>レ</sup>リ<sup>レ</sup>人<sup>レ</sup>ノ<sup>レ</sup>情<sup>レ</sup>ニ<sup>レ</sup>由<sup>レ</sup>テ<sup>レ</sup>生<sup>レ</sup>ス<sup>レ</sup>人<sup>レ</sup>ノ<sup>レ</sup>心<sup>レ</sup>ノ<sup>レ</sup>動<sup>レ</sup>ク<sup>レ</sup>故<sup>レ</sup>ニ<sup>レ</sup>声<sup>レ</sup>ニ<sup>レ</sup>形<sup>レ</sup>ハ<sup>レ</sup>シ  
 毛<sup>レ</sup>詩<sup>レ</sup>序<sup>レ</sup>ニ<sup>レ</sup>曰<sup>レ</sup>凡<sup>レ</sup>ソ<sup>レ</sup>音<sup>レ</sup>人<sup>レ</sup>ノ<sup>レ</sup>心<sup>レ</sup>ノ<sup>レ</sup>動<sup>レ</sup>ク<sup>レ</sup>故<sup>レ</sup>ニ<sup>レ</sup>声<sup>レ</sup>ニ<sup>レ</sup>形<sup>レ</sup>ハ<sup>レ</sup>シ  
 ナ<sup>レ</sup>リ<sup>レ</sup>故<sup>レ</sup>ニ<sup>レ</sup>治<sup>レ</sup>世<sup>レ</sup>之<sup>レ</sup>音<sup>レ</sup>邦<sup>レ</sup>衛<sup>レ</sup>ノ<sup>レ</sup>音<sup>レ</sup>葉<sup>レ</sup>向<sup>レ</sup>漢<sup>レ</sup>上<sup>レ</sup>ノ<sup>レ</sup>音<sup>レ</sup>出<sup>レ</sup>國

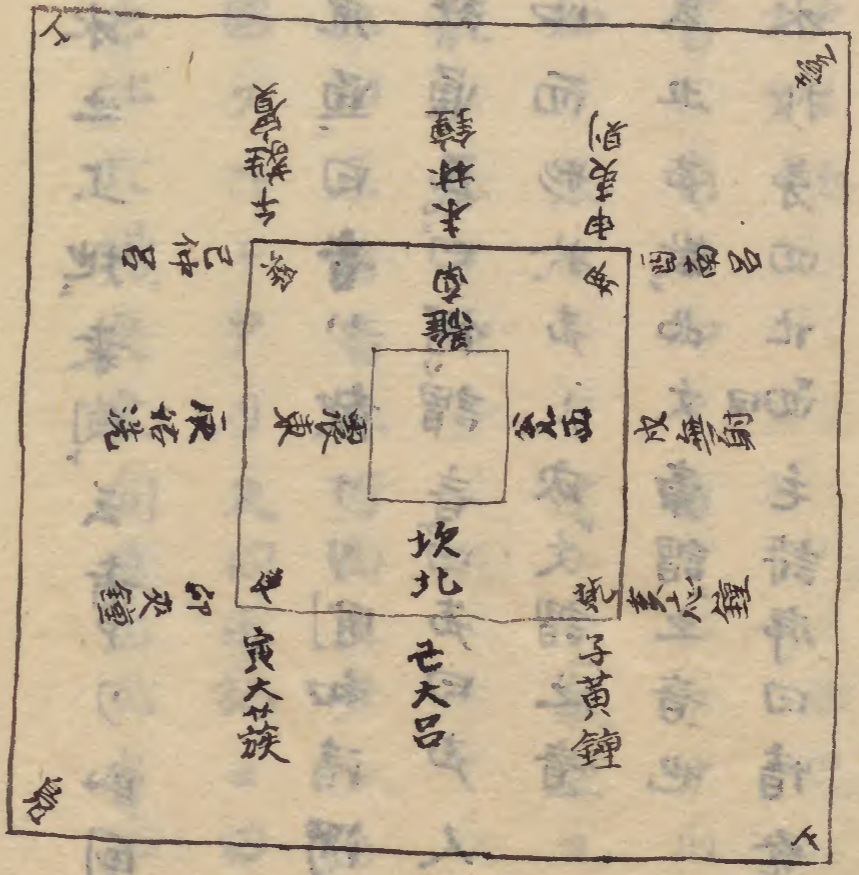
ノ音ナリ此説ヲモテ彼理ヲ明ムヘシ  
 蕭<sup>レ</sup>吉<sup>レ</sup>ニ<sup>レ</sup>曰<sup>レ</sup>夫<sup>レ</sup>獨<sup>レ</sup>登<sup>レ</sup>ス<sup>レ</sup>ル<sup>レ</sup>者<sup>レ</sup>コレ<sup>レ</sup>ヲ<sup>レ</sup>声<sup>レ</sup>ト<sup>レ</sup>云<sup>レ</sup>合<sup>レ</sup>和<sup>レ</sup>者<sup>レ</sup>是  
 ナ<sup>レ</sup>リ<sup>レ</sup>音<sup>レ</sup>ト<sup>レ</sup>云<sup>レ</sup>大<sup>レ</sup>載<sup>レ</sup>私<sup>レ</sup>觀<sup>レ</sup>人<sup>レ</sup>篇<sup>レ</sup>詞<sup>レ</sup>同<sup>レ</sup>之<sup>レ</sup>  
 蔡<sup>レ</sup>伯<sup>レ</sup>皆<sup>レ</sup>云<sup>レ</sup>耳<sup>レ</sup>ニ<sup>レ</sup>通<sup>レ</sup>ル<sup>レ</sup>物<sup>レ</sup>ヲ<sup>レ</sup>声<sup>レ</sup>ト<sup>レ</sup>ス<sup>レ</sup>音<sup>レ</sup>ヲ<sup>レ</sup>ハ<sup>レ</sup>角<sup>レ</sup>ノ<sup>レ</sup>声<sup>レ</sup>ト  
 ス<sup>レ</sup>白<sup>レ</sup>ハ<sup>レ</sup>高<sup>レ</sup>声<sup>レ</sup>ト<sup>レ</sup>ス<sup>レ</sup>黑<sup>レ</sup>ハ<sup>レ</sup>羽<sup>レ</sup>声<sup>レ</sup>ト<sup>レ</sup>ス<sup>レ</sup>赤<sup>レ</sup>ハ<sup>レ</sup>徵<sup>レ</sup>声<sup>レ</sup>ト<sup>レ</sup>ス<sup>レ</sup>黃  
 ハ<sup>レ</sup>宮<sup>レ</sup>声<sup>レ</sup>ト<sup>レ</sup>ス  
 大<sup>レ</sup>衆<sup>レ</sup>宗<sup>レ</sup>ノ<sup>レ</sup>意<sup>レ</sup>ハ<sup>レ</sup>實<sup>レ</sup>體<sup>レ</sup>ノ<sup>レ</sup>聲<sup>レ</sup>ア<sup>レ</sup>リ<sup>レ</sup>今<sup>レ</sup>此<sup>レ</sup>聲<sup>レ</sup>ノ<sup>レ</sup>上<sup>レ</sup>ニ<sup>レ</sup>屈<sup>レ</sup>曲<sup>レ</sup>  
 ア<sup>レ</sup>リ<sup>レ</sup>名<sup>レ</sup>句<sup>レ</sup>文<sup>レ</sup>ヲ<sup>レ</sup>生<sup>レ</sup>ス<sup>レ</sup>此<sup>レ</sup>屈<sup>レ</sup>曲<sup>レ</sup>名<sup>レ</sup>句<sup>レ</sup>文<sup>レ</sup>ハ<sup>レ</sup>別<sup>レ</sup>ソ<sup>レ</sup>有<sup>レ</sup>體<sup>レ</sup>ニ<sup>レ</sup>  
 ア<sup>レ</sup>リ<sup>レ</sup>今<sup>レ</sup>此<sup>レ</sup>聲<sup>レ</sup>ノ<sup>レ</sup>上<sup>レ</sup>ニ<sup>レ</sup>屈<sup>レ</sup>曲<sup>レ</sup>ア<sup>レ</sup>リ  
 小<sup>レ</sup>衆<sup>レ</sup>宗<sup>レ</sup>ノ<sup>レ</sup>意<sup>レ</sup>ハ<sup>レ</sup>實<sup>レ</sup>體<sup>レ</sup>ノ<sup>レ</sup>聲<sup>レ</sup>ア<sup>レ</sup>リ<sup>レ</sup>今<sup>レ</sup>此<sup>レ</sup>聲<sup>レ</sup>ノ<sup>レ</sup>上<sup>レ</sup>ニ<sup>レ</sup>屈<sup>レ</sup>曲<sup>レ</sup>ア<sup>レ</sup>リ  
 實<sup>レ</sup>體<sup>レ</sup>屈<sup>レ</sup>曲<sup>レ</sup>名<sup>レ</sup>句<sup>レ</sup>文<sup>レ</sup>等<sup>レ</sup>ヲ<sup>レ</sup>生<sup>レ</sup>ス<sup>レ</sup>今<sup>レ</sup>此<sup>レ</sup>聲<sup>レ</sup>ノ<sup>レ</sup>上<sup>レ</sup>ニ<sup>レ</sup>屈<sup>レ</sup>曲<sup>レ</sup>ア<sup>レ</sup>リ

離<sub>テ</sub>別<sub>ニ</sub>實<sub>アリ</sub>物<sub>ヲ</sub>診<sub>表</sub>スル<sub>ハ</sub>實<sub>体</sub>ノ<sub>中</sub>ノ<sub>一</sub>法<sub>ナリ</sub>也  
也<sub>此</sub>實<sub>体</sub>ノ<sub>名</sub>句<sub>文</sub>等<sub>ハ</sub>不<sub>相</sub>應<sub>ノ</sub>中<sub>ノ</sub>一<sub>法</sub>ナリ  
故<sub>ニ</sub>物<sub>ヲ</sub>小<sub>衆</sub>ノ<sub>内</sub>聲<sub>ヲ</sub>尋<sub>シ</sub>ハ<sub>聲</sub>名<sub>文</sub>句<sub>音</sub>韻<sub>屈</sub>曲  
皆<sub>實</sub>体<sub>ナリ</sub>是<sub>ハ</sub>内<sub>聲</sub>ノ<sub>右</sub>奇<sub>ナリ</sub>五<sub>聲</sub>八<sub>音</sub>等<sub>六</sub>  
外<sub>ナリ</sub>分<sub>ナリ</sub>是<sub>ハ</sub>内<sub>聲</sub>ノ<sub>右</sub>奇<sub>ナリ</sub>五<sub>聲</sub>八<sub>音</sub>等<sub>六</sub>  
或<sub>書</sub>云<sub>也</sub>ヲ<sub>知</sub>テ<sub>音</sub>ヲ<sub>シ</sub>ラ<sub>サル</sub>ハ<sub>禽</sub>獸<sub>ノ</sub>レ<sub>也</sub>音  
ヲ<sub>知</sub>テ<sub>樂</sub>ヲ<sub>シ</sub>ラ<sub>サル</sub>ハ<sub>泉</sub>慶<sub>コ</sub>レ<sub>テ</sub>少<sub>唯</sub>君子<sub>為</sub>  
二<sub>能</sub>ク<sub>樂</sub>ヲ<sub>知</sub>ル<sub>ハ</sub>泉<sub>慶</sub>コ<sub>レ</sub>テ<sub>少</sub>唯<sub>君子</sub>為  
私<sub>記</sub>曰<sub>樂</sub>者<sub>音</sub>之<sub>所</sub>由<sub>生</sub>ス<sub>也</sub>其<sub>本</sub>人<sub>ノ</sub>心<sub>ノ</sub>物  
ヲ<sub>感</sub>ス<sub>ル</sub>ニ<sub>ヤ</sub>リ<sub>又</sub>同<sub>樂</sub>記<sub>ニ</sub>曰<sub>邦</sub>衛<sub>音</sub>ハ<sub>亂</sub>世<sub>之</sub>  
音<sub>也</sub>比<sub>於</sub>塲<sub>矣</sub>柔<sub>向</sub>漢<sub>上</sub>之<sub>音</sub>凶<sub>回</sub>之<sub>音</sub>也<sub>郑</sub>玄<sub>曰</sub>

漢<sub>水</sub>之<sub>上</sub>地<sub>柔</sub>向<sub>云</sub>者<sub>アリ</sub>凶<sub>回</sub>音<sub>ハ</sub>此<sub>水</sub>ヨ<sub>リ</sub>出  
之<sub>也</sub>  
白<sub>虎</sub>通<sub>曰</sub>音<sub>ハ</sub>飲<sub>ナリ</sub>剛<sub>和</sub>清<sub>濁</sub>而<sub>相</sub>飲  
五<sub>經</sub>通<sub>義</sub>曰<sub>何</sub>謂<sub>音</sub>曰<sub>聲</sub>曰<sub>聲</sub>人<sub>之</sub>本<sub>性</sub>ナ<sub>リ</sub>情<sub>生</sub>  
於<sub>心</sub>而<sub>形</sub>於<sub>聲</sub>成<sub>文</sub>謂<sub>之</sub>音  
又<sub>云</sub>五<sub>聲</sub>散<sub>為</sub>文<sub>章</sub>謂<sub>之</sub>音<sub>也</sub>  
鐘<sub>水</sub>抄<sub>弟</sub>四<sub>亡</sub>西<sub>曰</sub>毛<sub>詩</sub>序<sub>曰</sub>情<sub>發</sub>於<sub>聲</sub>成<sub>於</sub>文<sub>謂</sub>之  
音<sub>即</sub>宮<sub>商</sub>角<sub>徵</sub>羽<sub>上</sub>下<sub>相</sub>忘<sub>セル</sub>ヲ<sub>名</sub>成<sub>文</sub>



律呂辨天地四方聲 陳氏乐旨說



南北(少長)

律呂合陰陽聲目看

六陽律 黃鐘十一月大簇正月始洗三月  
 蕤賓五月夷則七月無射九月

六陰律 林鍾六月小呂四月更鍾二月  
 大呂十二月 仲呂四月 南呂八月

凡ソ音ニハ吹ノ童ト云夏アリ四季六月ニアツ  
 ルトユ口ノ其調子是也但ニ四ニモ季コトニア  
 フ夏十三則一日一夜ノ向ニ正吹ノ音アリ天感  
 應之音ナリ鹿之子虫之音鳥ソカ工ワリ凡ノヲ

十 身ニシテ心ニシテ面白ト思フ音是人也ノ  
 音也也調子ヲ五季ニアル夏ハ大体ノ夏ナリ  
 只 眩トシテアフコトノ出来ルヲ眩ノ音ナクハ  
 キナリ昔名ヲ得タリシ管絃者ハ晝夜ニ柱ヲ  
 テ何眩トシリケル由申傳タレ氏此サホトノ  
 人 有カクシサレハ眩ノ音ノアリナリハ昔ヨ  
 リ 論アル夏ト申傳タリ堀河院土御門大納言俊  
 王 監物頼吉此仰被下ハ眩ノ音ナシ不及沙汰云  
 云 仰大納言 經信政長 朝臣此二人ハ眩ノ音アリ

十 ノ給ヘリ就之予ウラク此夏ヲ按ルニ何ニ相  
 違アルヘカラス五季ニ定知ノ五調子今ニカハ  
 ラサル上ハ眩ノ音アリト云ヘシサレ氏サレテ  
 彼 季ニ其音アルハ此ハウヘハ眩ノ音ナキニ似  
 タリ自然ノ音ノ合ヲ眩ノ音ト取ヘキニナリ或  
 傳 曰聲明ハ音曲ナリ示符ニ屈曲アルヲ音ト云  
 屈 曲ナキヲ声ト云ト云々謂ル屈曲アルハ節花  
 高 下等ノ意ヲ顯ス音ナリ屈曲ナキハ長短高下  
 唯 一声物ノ鳴等ナリ是音曲ハ内外ナリ内外曲

曲ノ声ノ明ニ必呂律アリ調吟詠曲之節專調子  
ニ付昼夜十三調子ヲ離ル取テ是ヲ取ノ調子  
ト云故ニ取之調子ニ違フ取聲明耳ニ逆ヘテ意  
ニソニズ取ノ調子ニ符合スル取音曲自然トメ  
必心肝ニ銘ス仍音声ヲ好ム人先調子ヲ存ヘシ  
調子音声ヨリイワ音声調子ニハナレズ声明ヲ  
習フ輩專呂律ト弁フヘ呂律調子ヨリイワ調子  
子呂律ニ超ス調子十二調子アリ所謂平調子アリ  
リ所謂平調下無調双調盤涉調一越調ナリ重々

无尽トイヘ此詮之七声ナリ所謂甲呂中肖乙及  
親ナリ毒少是ヲ尋ハ世一重乃至重々無尽ナリ  
暫ク七声ニ付テ甲ヲ宮ト云呂ヲ變宮ト云中ヲ  
高ト云肖ヲ角ト云乙ヲ徵ト云及ヲ變徵ト云親  
ヲハ羽ト云親ヲハ羽ト云但又詮之立ナリ平双  
黄盤一ナリ下无調ハ平調ニ納上无調ノ一越調  
ニ納變音ヲ撰ハ立ニ過ズ所謂甲宮中高肖角シ  
徵親用也呂ヲハ甲收及ヲ親ニ收此ノ音ハ定ヲ  
モテ定ムハカラ又示ヲモテ定ムハカラ又音

色ヲモテ知ハシ甲乙等ノ音ヨリ始ル声明ハ調  
子ハ改トイヘト音声ノ初ニ替ルルカカラサレ故

ニ色ヲモテ知ハト云ハルル調ハ中呂調也

黄鐘一律平調調ハ呂大呂調也

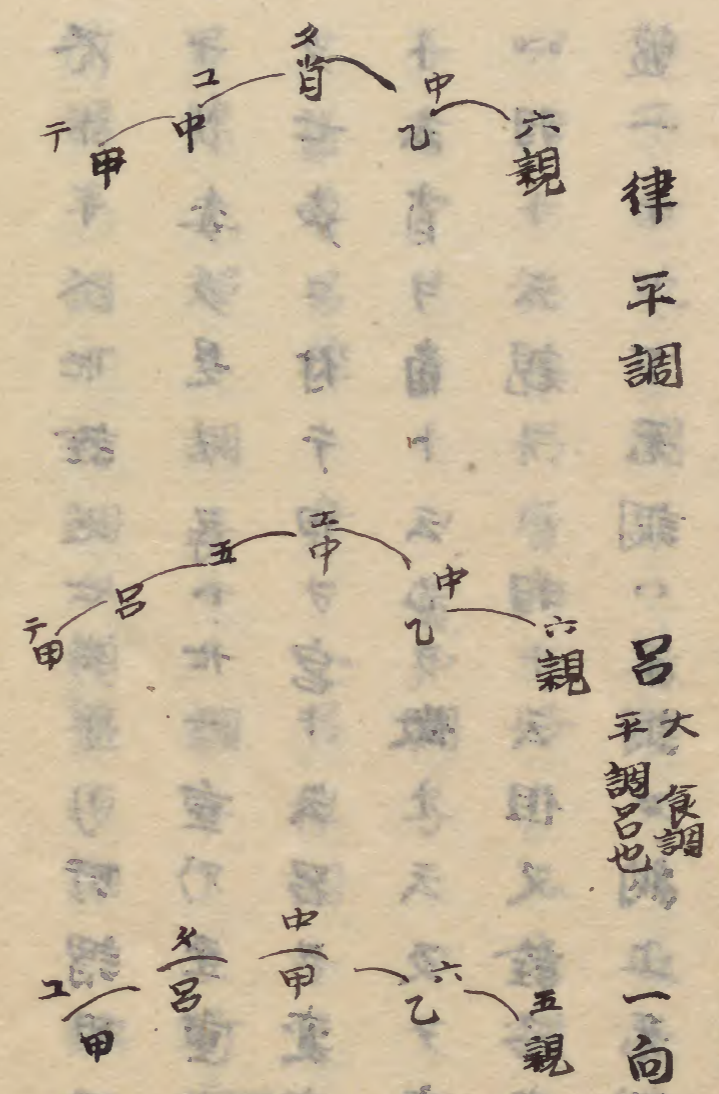
中呂六親

商中乙

羽中乙

角中乙

大呂中乙



妙音院御説ニ云唄散花ハ呂ノ曲ナリ仍呂ノ乙

ノ音ニイタスヘシ即平調ノ取ハ六乙ニイタス

ハシ是双調ノ乙ノ故ニユ乙ニテ畢盤涉調ノ取

ハタ乙ニイタスハシ是壹越調ノ乙ノ故ニ六乙

ニテ卒是皆親ノ音ヨリ呂乙ノ故ニ若呂ノ調子

ノ取ハ直ニ當取ノ調子ノ乙其音ニイタスヘシ

相違アルヘカラ又散花同之梵音ハ平調盤涉調

ノ取ハ散花ノ終ノ供養仏ノ畢ノ音ニイタスノ

當テ出スヘシ仍以平律ニ成畢錫林ハ梵音ノ終

ノ 仏ノ音ニ執ヲ當テ出スヘシト云ハ  
通典ニ云右ニ宮商角徵羽ノ五引アリ梁三朝ノ  
元會ヲニテ養也随改メテ五音トス  
宮商角徵羽  
宮者兩敵相當<sup>レ</sup>人ヲシテ敵ノ營ヲ去<sup>レ</sup>ム一  
百  
七  
歩ニシテ管ヲモテ耳ニ柱<sup>レ</sup>テ聽之<sup>レ</sup>向ニ隆々ト  
シ  
テ車ノ如ク雷ノ如ク鼓ノ如クナル音ハ急也  
漢者曰宮者中也中央ニ居<sup>レ</sup>テ四方ニ暢始<sup>レ</sup>ヲ  
唱<sup>レ</sup>テ施<sup>レ</sup>主スルヲ四声ノ細トス四方ニ暢始<sup>レ</sup>ヲ  
律曆志云同之<sup>レ</sup>或曰四声之經トス或云四方ニ暢始<sup>レ</sup>ヲ  
細トス或云同之<sup>レ</sup>或曰四声之經トス或云四方ニ暢始<sup>レ</sup>ヲ

先儒曰有十  
二宮之論

高者黃帝兵決云其將寬和ニシテ信アラニ<sup>レ</sup>敗金  
石ヲ向テ相応シテ車轉々ト群車声トハ<sup>レ</sup>三千政  
ヲ擊<sup>レ</sup>ト鐘磬<sup>レ</sup>ノ如クナルハ高ナリ  
漢者云高者章也物成<sup>レ</sup>シテ<sup>レ</sup>章<sup>レ</sup>又ハ<sup>レ</sup>也  
律曆志云物成<sup>レ</sup>章明有也先儒云章<sup>レ</sup>又ハ<sup>レ</sup>也  
或云万物成<sup>レ</sup>就<sup>レ</sup>可<sup>レ</sup>章<sup>レ</sup>故云<sup>レ</sup>  
角者其將猛列勇故ノ<sup>レ</sup>敗<sup>レ</sup>ハ<sup>レ</sup>第<sup>レ</sup>鋒<sup>レ</sup>ヲ興<sup>レ</sup>シカヌシ<sup>レ</sup>向  
ニ<sup>レ</sup>肅<sup>レ</sup>々<sup>レ</sup>習<sup>レ</sup>々<sup>レ</sup>トメ<sup>レ</sup>樹<sup>レ</sup>ノ<sup>レ</sup>動<sup>レ</sup>カ<sup>レ</sup>如<sup>レ</sup>ク<sup>レ</sup>人<sup>レ</sup>ノ<sup>レ</sup>呼<sup>レ</sup>カ<sup>レ</sup>如<sup>レ</sup>ク<sup>レ</sup>終  
々<sup>レ</sup>夕<sup>レ</sup>ル<sup>レ</sup>声<sup>レ</sup>ハ<sup>レ</sup>角<sup>レ</sup>ナリ

漢者云角，謂也。物也。其角，謂也。陽也。氣也。蠢動也。地也。角也。十レテ生

嶽者其將感怒トメ教ヲ好ムトキ且ク教コレヲ

キクニ奔馬大空炮製裂ノ声ノ如クナルハ微也

漢者云嶽者，社也。物也。大而繁，社也。先儒曰：嶽者，社也。止也。律曆志云：微也。社也。万物大盛，繁也。或云：微，社也。却理也。明也。物也。巫大，蕃社也。

曰者其將仁麻ニシテ敷ヘカラス南ニ夕ウ

トシテ流水ノ波揚テ激氣

云 礼記樂記五音為君臣民事物政者前我之仍畧之



漢書卷之九十四  
禮書第七十四  
禮記卷之九十四  
禮記卷之九十四

禮記卷之九十四

禮記卷之九十四

禮記卷之九十四

禮記卷之九十四

禮記卷之九十四

禮記卷之九十四

禮記卷之九十四



