

二礼経傳側

四十五之八



庫	文	閣	內
二	八	一	漢
四	三	〇	書
函	一	〇	類
架	冊	號	

內閣文庫		
番號	漢	8310
冊數	10	(8)
函號	274	57



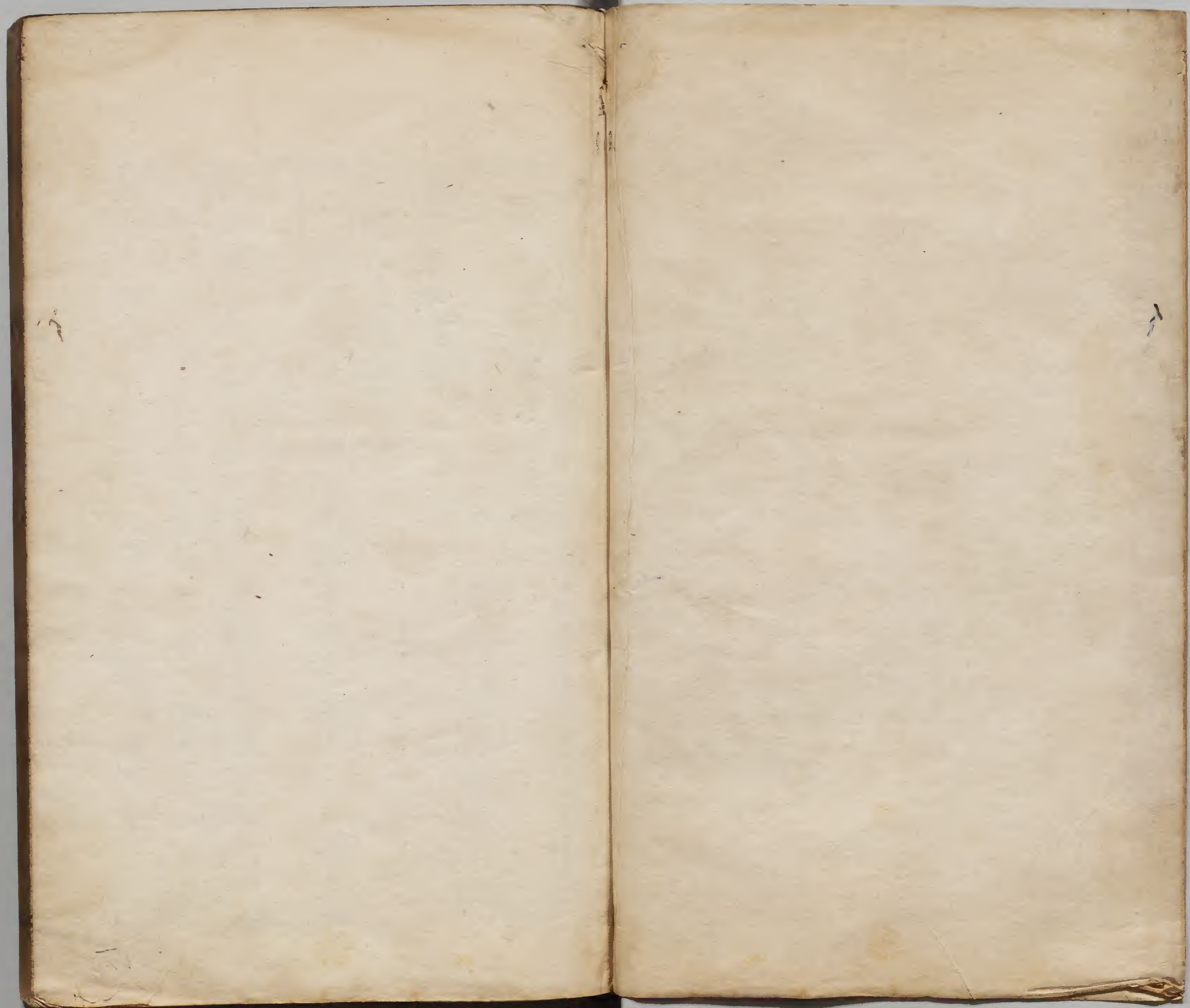
A 1 2 3 4 5 6 M 8 9 10 11 12 13 14 15 B 17 18 19

Kodak Gray Scale



© Kodak, 2007 TM: Kodak





禮經傳測卷之四十五

甘泉湛若水集訓并測

淺草文庫

儀禮雜傳 喪祭

檀弓上第二十五

測曰檀弓其博而不雜乎其言喪祭之義備矣其畔於道者鮮矣

公儀仲子之喪檀弓魯人知免從項中交於額又

却向後繞焉仲子舍其孫而立其子庶檀弓曰何居

未之前聞也以舍孫立庶之非禮故趨而就子服

伯子於門右曰仲子舍其孫而立其子何也伯子曰



仲子亦猶行古之道也昔者文王舍伯邑考長子而立武王微子舍其孫腓徒本而立衍也夫仲子亦猶行古之道也子游問諸孔子孔子曰否立孫測曰立庶周道也故立孫以繼適也武王之立以德也立衍殷制也無武王之德從當代之制立孫者萬世之經也

右記立庶之非禮

○事親有隱子為而無犯不可左右就養去聲無方事理會無一定之方服勤至死致喪致者極其哀三年事君有犯而無隱犯顏爭之左右就養有方各有職守服勤至死喪三年事師無犯不爭無隱當詳問左

右就養無方服勤至死心喪若喪父也三年測曰君親也三本也然而道各有所在矣是故以事親之隱而事君則為不忠以事君之犯而事親則為不孝以事君親之恩犯隱事其師則道不尊而教不行矣

右一節記服事君親師之禮

○季武子成寢成正寢以安家也杜氏之葬才浪在西階之下寢之階請合葬焉杜氏許也許之武子許也入宮而不敢哭杜氏以葬在武子宮內故不敢哭武子曰合葬非古也自周公以來未之有改也吾許其大葬而不許其細哭何居音姬命之哭測曰幽明異道也武子成寢於人墓之上非也杜氏請合葬於人寢之下亦非也然武子不以勢夷之許其合葬而又命之哭杜氏不奪於勢而請合焉亦可觀其世也

右記寢人墓之非禮

○子上之母死而不喪門人問諸子思曰昔者子之

先君子喪出母乎曰然伯魚為父後禮不當服而子伯魚乃期而猶哭過禮也

之不使白也喪之何也子思曰昔者吾先君子孔子也

無所失道道隆則從而隆道污則從而污於先王之禮有所斟酌隨時以從道也

及也妻者是不為白也母故孔氏之不喪出母自子

思始也測曰隆汚者何也世道之厚薄也隨世者一時之權也不變者萬世之經也故不喪出母守其經也

右記不喪出母之禮

○孔子曰拜而後稽顙拜者拜賓也稽顙乎其順也先加禮於人後盡

哀於已得其序也稽顙而后拜頌音懇也慟隱之

也哀土於親自盡之三年之喪吾從其至者

右記居喪拜稽之禮

○孔子既得合葬於防父墓在防故曰吾聞之古也

墓坐域也而不墳封土為墳今丘也東西南北之人也不

可以弗識音志也於是封之崇四尺孔子先反門人後

雨甚句至句至門人孔子問焉曰爾來何遲也曰防

墓崩孔子不應三去聲三言而孔子泣胡天然流涕

自傷其不能謹於卦築之時也曰吾聞之古不脩墓測曰凡附於棺者必誠必信勿

之有悔故無事於脩也

右記聖人之葬禮

○孔子哭子路於中庭師有友之禮也有人弔者而夫子拜

之既哭進使者而問故使者曰醢之矣子路死於孔

衛人遂命覆反醢不忍食也○測曰哀之至也發於

至也或曰子路仕輒之非義也夫子哀之孰若告之

也曰觀夫子哀之誠則必告之矣記者失其傳也

子路未必見從也觀正名之對可知矣聖人之○曾

子曰朋友之墓有宿草期年之外而不哭焉測曰宿

右二節記師友喪之禮

○子思曰喪三日而殯凡附於身者襲歛衣衾也必

誠必信勿之有悔焉耳矣三月而葬凡附於棺者謂

器用器必誠必信勿之有悔焉耳矣測曰勿有悔何

葬其可以悔乎誠信者何○喪三年以為極言重

既葬則弗之忘矣故君子有終身之憂而無一朝之

患家宅崩故忌日不樂誠測曰無一朝之患者何也必

謂也

右二節記殯葬忌日之禮

○孔子少孤不知其墓不知父殯於五父之衢

也喪人之見之者皆以為葬也其慎引讀為也蓋殯也見

之皆疑為葬然以引觀之殯問於耶音曼萬父音甫之引飾棺以精葬引飾棺以柳測曰以顏氏篤生聖人母乃知墓然後得合葬於防則其賢也以聖母之賢而不知其夫之葬惑也殯於外為失禮惑也以孔子之聖然母之身而不問父墓惑也此必好事者為之耳

右記聖人合葬之禮

○鄰有喪春不相舉重合力里有殯不巷歌測曰何不歌也哀痛之誠達於鄰里也鄰里相居則生親戚之情焉故婦死無生者里正主之而外昆弟不主蓋戚之

右記鄰里之喪

○喪冠不綏以絃繫筓順頤而結之垂其餘於前者謂之綏不綏去飾

右釋喪冠之制

○有虞氏瓦棺始不衣夏后氏聖音周治土為磚而也坎殷人棺槨外為槨周人墻墻柳衣也柳者聚也諸墻置翼如扇○周人以殷人之棺槨葬長殤十六至長以夏后氏之聖周葬中殤十二至下殤八歲至為下以有虞氏之瓦棺葬無服之殤十歲以下○測曰何代之遠近為貴賤之差也

右二節記四代之葬禮

○夏后氏尚黑以治水之功得天下大事喪歛用昏戎事乘驪黑色也牲用玄殷人尚白以金大事歛用日

中日色戎事乘翰馬也牲用白周人尚赤以火克金也大事歛用日出色戎事乘駟音元赤馬黑鬣牲用騂赤也○
測曰三代異尚者何也以立教也

右記三代喪祭軍旅之禮

○穆公魯君也之母卒使人問於曾子曰如之何對曰

申也參之子也聞諸申之父曰哭泣之哀齊音咨斬之情饘

音粥之食自天子達布幕幕覆於殯衛也諸侯之終

音消幕魯也備天子之禮也○幕之器文之異也孝子致其

同而謹其異而巳耳

右記喪禮

○晉獻公將殺其世子申生公子重平耳申生異謂

之曰子蓋音蓋猶言言子之志於公乎世子曰不可

君安驪姬是我傷公之心也言明其諉則姬必誅使

也曰然則蓋行乎言奔他國也世子曰不可君謂我欲弑

君也天下豈有無父之國哉吾何行如往也之使人辭

於狐突申生之傅曰申生有罪不念伯氏之言也以至于

死申生不敢愛其死雖然吾君老矣子少國家多難

去伯氏不出而圖吾君伯氏苟出而圖吾君申生受

賜而死再拜稽首乃卒自經而死是以為恭世子也測曰

而不忍少辨以傷其親也又不為苟免之謀也又囑其傳以輔君也何敬親之至也惜哉其不講於敬親

之道也

右記世子之禮

○魯人有朝祥祭之禮而莫暮歌者子路笑之夫子

曰由爾責於人終無已夫三年之喪亦已久矣夫此

人於禮壞之世行子路出夫子曰又多乎哉此三年

禮不及禫為未盡也踰月則其善也而禫乃歌乃為盡善

也○測曰朝祥莫歌者何以不多之也孝子報親之

耳故禮有盡而情無窮者有之矣未有禮未盡而情窮者也故援琴鼓之不成聲者斯為終矣

右記終喪之禮

○魯莊公及宋人戰于乘丘魯縣氏也賁奔父御

卜也國為右凡車右以馬驚敗績曰敗公隊音墜車也

佐車授綏使公登也公曰末之卜也微末無縣賁父曰

他日不敗績而今敗績是無勇也遂死之赴闕圍人

者掌馬浴馬有流矢在白肉股間公曰非其罪也非二

罪遂誅之士之有誅自此始也則曰先王之制誅謚

為生者勸也故有誅斯有謚謚之與誅也自大夫而

上尊爵也士不得與焉爵尊者何也尊其功德也古

之爵位必稱其德故可以爵定焉非先王之意也莊公之

於二子其庶矣乎

○曾子寢疾病也疾甚樂正子春曾子弟坐於牀下曾

右記誅士之始

元曾申皆曾子也坐於足童子隅坐而執燭童子曰華

畫飾之而皖之呼板反節目大夫之簀音責與子春日

止使勿也曾子聞之瞿音履然如有所曰呼音吁曰華而

皖大夫之簀與童子未嘗為大夫而卧其簀曾子曰然

斯季孫之賜也我未之能易也元起易簀曾元曰夫

子之病革音亟矣不可以變幸而至於旦請敬易之

曾子曰爾之愛我也不如被童子君子之愛人也以德

細人之愛人也以姑息吾何求哉吾得正而斃焉斯

已矣舉扶而易之反席未安而沒測曰得正而斃者

也自言動飲食衣服以至於死生之際一也理無大小也一息不存則天理滅矣夫惟聖人動容周旋中

乎禮盛德之至也易簀結纓其次之矣

右記正終之禮

○始死充充如有窮親始死孝子心形充屈如既殯

瞿音履躍音履之貌如有求而弗得既葬皇皇猶言如

有望而弗至親歸草土望練而慨然嘆日月祥而廓

然寥寥之意○則曰哀痛之情一而已矣聖人

右記居喪之節

○邾婁音閭邾呼邾聲復之以矢蓋自戰於升陘音

魯始也師雖勝死傷者多軍中無衣復者用矢

右記復禮之變

○魯婦人之髻非華反古時以纒緇髮而弔也自敗於臺音狐鮐音若魯為邾人所敗始也髮喪禮不以弔時家

右記髻禮之變

○南宮縚之妻夫子兄也之姑之喪夫子誨之髻曰爾母從從音總太爾爾母扈扈音戶太爾蓋榛以為笄婦為姑齊衰不杖也長仗尺而總八寸總以布為之既期用榛木為簪也之餘者垂於後長八寸也

右記髻笄總禮之制

○孟獻子禫大感反魯大夫仲孫蔑也縣而不樂不作比御之當御者而不入寢也夫子曰

獻子加於人一等矣則曰不樂不入者何不能樂入也○孔子既祥五日彈也琴而不成聲十日而

成笙歌有子孔子蓋既祥而絲履禮既祥白履無紉

組纓冠纓則具五采吉服矣○測曰聖人中和之極彈琴非禮也而不成聲十日乃成笙歌非聖人情性之正也絲履組纓則吉矣方祥即言有子似夫子者

右二節記祥禫之禮

○死而不弔者三畏白經厭音厭為溺死於○測曰

右記不弔之例

○子路有姊之喪可以除之矣而弗除也孔子曰何弗除也子路曰吾寡兄弟而弗忍也孔子曰先王制禮不得過與行道之人皆弗忍也皆有不忍於親之禮不及也子路聞之遂除之測曰弗忍者情也先王制禮所以節情也

右記姊妹喪之禮

○太公封於營丘比及五世皆反葬於周從先人之止也盡乃君子曰樂岳音岳樂洛音洛其所自生禮不忘其本周乃本所自古之人有言曰狐死正丘首聲仁也測曰若合於延陵嬴博之葬則仁義之兼盡矣

右記反葬之禮

○伯魚之母死出而期音基而猶哭夫子聞之曰誰與哭者門人曰鯉也夫子曰嘻音希其甚也伯魚聞之遂除之測曰其甚也者何也言失禮也出母期而無譚也為父後者無服也今既期矣而猶哭焉

右記喪出母之禮

○葬於蒼梧之野南巡而崩蓋三妃娥皇女英未之從也皆不從季武子曰周公蓋祔自周公以○測曰非古也所以遠別也周公始祔何也同室之義也所以比德也

右記合葬之禮

○曾子之喪浴於爨室禮士浴於適室今爨室恐非○測曰士浴於適室禮

也浴於鬯室蓋曾元之失禮也其猶止易簣之蔽也歟否則失其傳也已

右記沐浴禮之失

○大功廢業業者身所習如或曰大功誦習口所可也

測曰廢業者何也廢其重也誦者何也不廢其輕也大功者其輕重之間歟

右記大功喪之禮

○子張病召申祥子張也而語去聲之曰君子曰終對始

小人曰死漸盡無餘之名吾今日其庶幾乎近於君也○測曰測曰

全而生之子全而歸之終也全歸之義也

右記善終之禮

○曾子曰始死之奠以脯醢醢酒就尸東當有其餘閣也與

平閣所以度置飲食蓋以生時○測曰奠以閣餘聲○度閣上預餘脯醢為奠也何也不遠求也

平生之所嗜也

右記始死之奠之禮

○曾子曰小功不為位也者是委巷之禮也陋巷小

無子思之哭嫂也為位婦人倡踊申祥之哭言思游

文之子申祥也亦然也測曰哭必為位者何也所以主哀

妻之昆弟也亦然也測曰哭必為位者何也所以主哀

有婦嫂之義焉敢不為位乎無服且然而况小功乎

右記小功哭位之禮

○古者冠縮縫殺尚質吉凶冠皆直縫蓋以葺積今

也衡音縫縫周尚文多辟積不能一直故喪冠之反
吉非古也言喪冠質猶疎辟而直縫是與吉冠相反
古則吉凶測曰殷尚質也故吉得以同乎凶也此耳
皆直縫也○測曰殷尚質也故吉得以同乎凶也此耳
異乎吉也凶異乎吉者文也

右記釋吉凶冠之制

○曾子謂子思曰伋吾執親之喪也水漿不入於口
者七日子思曰先王之制禮也過之者俯而就之不
至焉者跂音棄而及之故君子之執親之喪也水漿不
入於口者三日杖而后能起測曰七日而食者何也
幾滅性矣其三日而食者何也測曰七日而食者何也
不能起此聖人之中制也俯就跂及者何也歸之中

而已矣

右記釋始喪之禮

○曾子曰小功不稅他外反稅過時聞則是遠兄弟
終再從兄弟之無服也而可乎測曰小功而稅者何
也終居遠死者

右記釋小功稅服之禮

○伯高之喪孔氏之使者未至毋子攝束帛攝權貨
箇為束每束五兩兩者以乘馬乘去聲而將之孔子
曰異哉徒使我不誠帛非出自已於伯高測曰何以
人之誠心大小遠近一者也于其誠不于其
物玉帛所以將誠也帛未至而攝帛非誠也

右記賻贈之誠

○伯高死于衛赴於孔子孔子曰吾惡烏乎哭諸兄

弟吾哭諸廟兄弟同出於父之友吾哭諸廟門之外

陳氏曰父友儔師吾哭諸寢成已之德朋友吾哭諸

寢門之外親比兄弟所知吾哭諸野又非朋於野則

已疏於寢則已重夫由賜也見我吾哭諸賜氏遂命

子貢為之主曰為爾哭也來者拜之來弔汝哭者

禮在子知伯高而來者勿拜也傷死之禮○測曰哭

貢也所以別親疎之義也哭諸賜氏者何也禮反其

本也拜弔哭者何知生者也不拜知伯高來者何知

右記釋聞喪哭泣之位

○曾子曰喪有病食肉飲酒必有草木之滋焉以為

薑桂之謂也記者釋草木○測曰病而酒肉者何也

甚也其已甚者何也非情也豈聖人為之不惜之禮

右記居喪飲食之變

○子夏喪其子而喪其明以哭甚曾子弔之曰

吾聞之也朋友喪明則哭之曾子哭子夏亦哭曰天

乎予之無罪也曾子怒曰商女音何無罪也吾與女

事夫子於沫泗二水之間退而老於西河之上使西

河之民疑女於夫子不推尊夫子使人爾罪一也喪

平爾親使民未有聞焉未以孝稱之也爾罪二也喪爾子喪

爾明爾罪三也而曰爾何無罪與平子夏投其杖而

拜曰吾過矣吾過矣吾離去聲群而索悉各反居亦已

父矣離朋友之群而散居是以不聞過也

右記朋友之禮

○夫晝居於內正寢問其疾可也有疾乃夜居於外

中門甲之可也以有是故君子非有大故喪不宿於

外非致齊音齋也於室與中端居深處非疾也不晝夜居於內測

君子謹內外之居所以各盡其道也

右記釋居處內外之禮

○高子皋之執親之喪也泣血三年悲無聲其涕亦

曰泣未嘗見音現齒突則露齒不笑也君子以為難測口不

泣血者何也哀之至也

右記居親喪之禮

○衰與其不當去聲物也物者哀痛之實也寧無衰齊衰不以

邊坐偏倚也大功不以服勤作勤勞也○測曰何以也服

者聖人之所甚疾也邊坐服勤則其情衰矣故服齊衰者不邊坐服大功者不服勤所以養其衰以稱其

也服

右釋衰服所係之重

○孔子之衛遇舊館人之喪入而哭之哀出

使子貢說音參音參兩馬為服而賻之子貢曰於

門人之喪未有所說驂說驂於舊館無乃已重乎夫

子曰予鄉去聲者入而哭之遇於一哀而出涕予惡夫

涕之無從也小子行之測曰弔賻之禮何也以其情而為之者也一哀而出涕者

何也情之厚也是故同居則生親戚之恩焉以其厚也

右記弔賻故舊之禮

○孔子在衛有送葬者而夫子觀之曰善哉為喪乎

足以為法矣小子識音志之子貢曰夫子何善爾也曰

其往也如慕其反也如疑子貢曰豈若速反而虞乎

以為如疑則反遲不若速反而虞祭子曰小子識之我未之能行也測

如慕者何也如不及也如疑者何也如不反也此孝子不死親之至情也

右記送葬之禮

○顏淵之喪饋祥肉孔子出受之入彈琴而后食之

以和平之聲○測曰必彈琴而后食者何感傷之情也受祥而哀哀之至也

右記受祥肉之禮

○孔子與門人立拱而尚右右手二子亦皆尚右

孔子曰二三子之嗜學也我則有姊之喪故也二三

子皆尚左左手○測曰尚左者何也吉事尚左也左

右陰殺也

右記拱手吉凶之禮

○孔子蚤作負手反手却後曳杖消搖寬縱自適之意於門歌曰

泰山其頽乎梁木星梁之木其壞乎哲人其萎乎既歌而

入當戶而坐子貢聞之曰泰山其頽則吾將安仰梁

木其壞哲人其萎則吾將安放上聲也夫子殆將病也

遂趨而入夫子曰賜爾來何遲也夏后氏殯於東階

之上則猶在阼也如親在位也殷人殯於兩楹之間堂之中也

則與賓主夾之也周人殯於西階之上則猶賓之也

如親在位也而丘也般人也先宋人般之後予疇昔之夜夢坐奠

於兩楹之間坐於其間而夫明王不興而天下其孰

能宗予知無人尊已使予殆將死也蓋寢疾七日而

沒

右記聖人正終之兆

○孔子之喪門人疑所服子貢曰昔者夫子之喪顏

淵若喪子而無服喪子路亦然請喪夫子若喪父而

無服所謂心喪也○則曰以三年治任將歸入揖也子貢

服者何也師難於制服也夫今之曲藝皆有師焉若夫道義之師安得無服程子云

右記師服之禮

○孔子之喪公西赤孔子弟子為志章明志焉飾棺牆置

嬰以素為楮楮外設披被義反恐極車傾周也設崇

送華乘車所建旌旗般也綱音練綱盛旌旗之設旒

直小反以素錦於夏也測曰飾棺備三王之制者何
竿首設長尋之旒也明備三王之德也故得兼
禮樂焉

右記聖人喪禮之隆

○子張之喪公明儀弟子張為志焉褚幕丹質褚覆棺之物大

夫以上其形似帷士則無褚故公明儀尊師義結于

特為褚而不幄似幕形以丹質之布為之也四隅於褚之四隅畫殷士也此殷禮也○儀葬師以

殷禮者何不牆不妻從質也質也者禮之厚也文者禮之薄也以厚葬其師尊師之至也

右記士喪禮之事

○子夏問於孔子曰居父母之仇如之何夫子曰寢

苫詩占枕聲去干不仕弗與共天下也遇諸市朝不反

兵而鬪不反而求兵以兵自衛也曰請問居昆弟之仇如之何曰

仕弗與共國銜君命而使去聲雖遇之不鬪曰請問居

從去聲父昆弟之仇如之何曰不為魁也首也主人其子能

則執兵佩刀也而倍其後測曰復讐者何也生於恩也

禮所不禁所以盡天下仁人孝子之心也

右記父兄之讐之禮

○孔子之喪二三子皆經而出甲服加麻者出則變

群居則經出則否群居者朋友也經者諸○測曰經

何也隆師之禮也恩之重也群居者何也同居也朋

友有同道之恩又同居焉生親親之情矣其經者何也服總之經帶也出否者何也朋友之禮也其恩輕也

右記師友之服

○易音異芟治墓非古也殷以前墓而不墳不治也○測曰古不

右記易墳之禮

○子路曰吾聞諸夫子喪禮與其哀不足而禮有餘也不若禮不足而哀有餘也祭禮與其敬不足而禮有餘也不若禮不足而敬有餘也測曰哀敬也者何也禮之本也崇本而抑末也本末皆得謂之盛德孔子曰人而不仁如禮何

右記喪祭之禮

○曾子弔於負夏衛地主人既祖葬之前一山也墳

音池推柩而反之徹奠推柩反向內以受弔示死降

婦人而后行禮柩反婦人復升堂而後行遣奠之

禮去聲從者曰禮與曾子曰夫祖者且也將行之始未

實行且胡為其不可以反宿也測曰柩已遷而復反

堂者何主人尊賢者之弔而禁從者又問諸子游曰

禮與子游曰飯上聲飯於牖下尸沐浴之後以米具

牖下南小斂於戶內在戶之大斂於阼祖於庭奠於中

也首也殯於窆位掘肆於西階之上置棺祖於庭奠於中

庭葬於墓所以即遠也故喪事有進也往而無退也曾

子聞之曰多勝矣乎予出祖者勝於我之說○有進

無退者何遠之也遠之也者神之也且而反宿者何也往而復也人禮之也故知死而致死之智也

右記臨喪變禮之義

○曾子襲裘以上衣掩而弔子游楊裘羔裘玄冠緇衣素裳又袒

去上服以露而弔曾子指子游而示人曰夫音夫也

指此為習於禮者如之何其楊裘而弔也主人既小

斂袒括髮子游趨而出襲裘帶絰而入主既變服子

掩其上服而加武以絰若朋友曾子曰我過矣我

過矣夫夫是也淵曰始弔以結者何以成服也故

弔者視主人之喪稱其禮也稱其禮也者稱其情也

右記弔禮之得失

○子夏既除喪而見音予予聲之琴和聲之而不和

之而不成聲作而曰哀未忘也先王制禮而弗敢過

也子張既除喪而見予之琴和之而和彈之而成聲

哀已盡也作而曰先王制禮不敢不至焉淵曰先王制禮

焉者也使賢者俯而就之其不至者政而及之也然

謂孝故忌日不樂終身之憂也彼以為不敢不至者亦獨何心哉

右記喪禮之過與不及

○司寇惠子衛將軍文子之喪子游為去麻衰牡

麻經子游為非禮之服以譏之文子辭曰子辱與

彌牟之弟游又辱為之服敢辭辭其服也子游曰禮也文

子退反哭子游趨而就諸臣之位文子又辭曰子辱與彌牟之弟游又辱為之服又辱臨其喪敢辭辭其立臣

也子游曰固以請微諷立文子退扶適的子南面而

立文子見子游之固請覺曰子辱與彌牟之弟游又

辱為之服又辱臨其喪虎也敢不復位子游趨而就

客位虎既正適子之位則子測曰以朋友而衰經

適皆非禮也虎也卒以正適子之位而已乃反

右記朋友弔喪正立適之禮

將軍文子即彌牟也之喪既除喪而后越人來弔主人

深衣吉凶可通用練冠小祥練衣冠待于廟神主所在除

垂涕洟不哭而子游觀之曰將軍文氏之子其庶幾乎

善其處禮之變亡於禮者之禮也本無此禮其動也中去

舉動○測曰既除喪而純凶非禮也純吉則對弔者

中節○非禮也故深衣練冠吉凶之間也待而不迎

右記後時弔禮之變

幼名稱伯冠去聲字五十以伯仲五十年尊固不可

伯仲死謚以平生實周道也測曰幼名者何也名之

也五十以伯仲尊其字也死而謚著其德也文武周公之制也

右記名字謚之禮

經麻在首在要皆曰經首也者實也明孝子有忠

○掘中霤宮中也為坎以而浴浴者身死毀竈以綴音足

用毀竈之甃連綴死者足令直可著履也○及葬毀宗毀廟也殷人殯於

門西邊牆而躡行之外生時出行則為壇幣告行神

出于大門而躡行之外生時出行則為壇幣告行神

宗處仍得躡行此壇也出于大門殷道也學者行之

學孔○測曰經實也者何也服其服而思其義也掘

也毀宗者何不敢由廟也躡行者之禮也

右三節記喪葬之禮

○子柳魯叔仲之母死子碩弟請具子柳曰何以

哉子碩曰請粥音育嫁之庶弟之母子柳曰如之何

其粥人之母以葬其母也不可既葬子碩欲以賻布

之餘具祭器子柳曰不可吾聞之也君子不家於

喪不因喪之請班諸兄弟之貧者弟測曰傳曰不粥庶

兄弟之貧者仁也孟獻子歸布廉也子柳孟獻子可謂知禮矣

右記喪賻之禮

○君子曰謀人之軍師敗則死之謀人之邦邑危則

亡之則曰敗則死之者何也不忍獨生也危則亡之

難者何也不可獨存也故謀人之事者當死人之

右記謀人之禮

○公叔文子名升於瑕丘蘧伯玉從名瑗皆文子

曰樂哉斯丘也死則我欲葬焉蘧伯玉曰吾子樂之

則于願反請前前其將奪人地之不欲聞○測曰請前者

右記謀葬之非

也夫禮也者禁於未然者也若伯玉者可謂處人以禮者矣

○弁人有其母死而孺子泣者無長短高下之節孔子曰哀

則哀矣而難為繼也夫禮為可傳也為可繼也故哭踊有節測曰節也者禮之中也

右記哭踊之禮

○叔孫武叔之母死既小斂舉者出舉尸以出也尸出戶

尸既出袒句且投其冠始死將齊括髮子游曰知禮

禮始死將齊衰者素冠小斂畢而徹帷主人括髮袒

子游以知禮○測曰知禮者何也譏非禮也母始之言噉之也死而素冠既小斂徹帷而括袒禮也

右記袒括之失禮

○扶君君疾病扶卜人師長也扶右人射人師扶左亦

人君薨以是舉舉遷尸也此四人平日贊正服位○

測曰病之所扶死之所舉以定職也

右記釋君喪扶體之禮

○從去聲母姊妹之之夫舅兄弟之之妻二夫扶人相為去聲

服君子未之言也甥於姨夫甥於舅母二者不相為服也故禮經不載或曰同

襲甥或依於姨夫或依於舅總舅母則有同襲之恩○測曰甥於姨夫舅母

族所不得而推也禮之經也或同舉而總者何也義之所起也禮之變也

右記總服禮之變

○喪事欲其縱縱音總爾音急於趨吉事欲其折折音提爾

從容中禮之貌故喪事雖遽其據不陵節躐其吉事雖止不

怠雖有立而待故騷騷爾太疾則野鼎鼎爾太舒則

小人君子盖猶猶爾得緩急也○測曰喪禮急而不陵

得緩急之中也故猶猶

右記吉凶禮貌之節

○喪具棺衣之屬君子耻具早為之一日二日而可為也

者絞給衾之類君子弗為也測曰君子弗為者何也弗忍為也考子之情也

右記兄弟之禮

○喪服兄弟之子猶子也盖引而進之也兄弟之子

同生於父故近嫂叔之無服也盖推而遠之也叔嫂

居在義可嫌故推姑姊妹之燕也皆不杖其出適皆

盖有受我而厚之者也蓋以適其夫則其夫受我服

也○測曰引而進之者何也親也推而遠之

右釋姪姑姑姊妹之喪禮

○食於有喪者之側未嘗飽也應氏曰食字上○測

喪側不飽者何也哀有喪也聖人體物之仁也

右記臨喪之禮

○曾子與客立於門側其徒子弟趨而出曾子曰爾將何之曰吾父死將出哭於巷曰反哭於爾次舍也曾子北面而弔焉測曰哭於次者何也於其所主也故為喪主也北面而弔於門東士弔之禮也

右記聞喪哭位之禮

○孔子曰之死送以禮往而致死之極以死者之禮不仁而不可為也之死而致生之以生者之禮事之不知去而不可為

也是故竹不成用無縻瓦不成味音沫粗質無不成斲斲無雕琴瑟張而不平不可竽笙備而不和不

吹有鍾磬而無篥音虞音巨無懸其曰明器神明之也測曰備物而不致用者死生之間有無之際其明神之謂乎

也測曰備物而不致用者死生之間有無之際其明神之謂乎

右記釋明器之義

○有子問於曾子曰問喪音喪於夫子乎曰聞之矣

喪欲速貧死欲速朽有子曰是非君子之言也曾子

曰參也聞諸夫子也有子曰是非君子之言也曾

子曰參也與子游聞之有子曰然然則夫子有為去聲

言之也曾子以斯言告於子游子游曰甚哉有子之

言似夫子也昔者夫子居於宋見桓司馬自為石椁

三年而不成夫子曰若是其靡也死不如速朽之愈

也死如是之靡也死之欲速朽為聲桓司馬言之也南

宮敬叔魯大夫孟反必載寶而朝嘗失位去魯後得

求復位也夫子曰若是其貨也喪也去位不如速貧之愈也

喪之欲速貧為敬叔言之也曾子以子游之言告於

有子有子曰然吾固曰非夫子之言也曾子曰子何

以知之有子曰夫子制於中都為中都宰四寸之棺五寸

之槨以斯知不欲速朽也昔者夫子失魯司寇將之

刑蓋先之以子夏又申之以冉有觀其可以斯知不

欲速貧也測曰何以不欲速朽也喪具欲厚也何以

也去國以正何以正也君子進退之道也

右一節記喪具去國之禮

○陳莊子齊大夫死赴於魯魯人欲勿哭繆音公召縣

子名知禮者而問焉縣子曰古之大夫束脩之間不出境

為人臣者無外雖欲哭之安得而哭之今之大夫交

政於中國君弱臣強大夫專會雖欲勿哭焉得而弗

哭且臣聞之哭有二道有愛而哭之有畏而哭之公

曰然然則如之何而可縣子曰請哭諸異姓之廟於

是與哭諸縣氏刑曰古之臣無外理也今之大夫交

也斯二者天也天也者時而已矣故君子時之為大

右一節記哭大夫之訃之禮

○仲憲原憲也言於曾子曰夏后氏用明器備而不示

民無知也使民知死者殷人用祭器之可用示民有知

也以死者周人兼用之示民疑也有知無曾子曰其

不然乎其不然乎夫明器鬼器也祭器人器也夫古

之人胡為而死其親乎殷人何為以時王之制文質

不同測曰鬼器者何也死者之儀也人器者何也生者之禮也

右記釋明器之義

○公叔木衛公叔文之子有同母異父之昆弟死問於子

游子游曰其大功乎狄儀有同母異父之昆弟死問

於子夏子夏曰我未之前聞也魯人則為之齊衰三月

也狄儀行齊衰今之齊衰狄儀之問也測曰何以也喪服之禮上

下旁殺者也是故由同居繼父期而推之則其子也為大功也由親兄弟期而推之則其異父兄弟降而大功也

右記釋同母異父之兄弟喪服之義

○子思之母死于衛伯魚卒其妻嫁於衛柳若謂子思曰子聖

人之後也四方於子乎觀禮子蓋慎諸子思曰吾何

慎哉吾聞之有其禮禮所得無其財君子弗行也有

其禮有其財無其時道隆君子弗行也吾何慎哉測

孟子曰不得不可以為悅無財不可以為悅有禮有財矣得之為有財古之人用之今之人不用時也君子可以行乎子思

可謂知中庸之道矣

右記禮貴財時之義

○縣子瑣也曰吾聞之古者殷時不降上族曾祖從

班之下從孫各以其親不以已尊降之名以親不降之事滕伯文

為去聲孟虎孟虎文之齊衰其叔父也孟皮孟皮以

父齊衰其叔父也此即上下○則何以不降也貴

也殷人貴親周人貴爵親也何以降也貴爵

右記殷不降之禮及齊衰之禮

○后木魯孝公子惠曰喪吾聞諸縣子曰夫喪不可

不深長思也買棺外內易音異棺之內我死則亦然

測口買棺內外易者何也易也者精治也附身附棺

所以致深長思也孝子之心必誠必信勿之有悔焉

右記喪具之禮

○曾子曰尸未設飾始死去衣覆歛食及後櫛齒

故帷堂小歛而徹帷仲梁子魯曰夫婦方亂位未

故帷堂小歛而徹帷位已○也恐人之褻之也小歛

徹帷老何不褻也夫婦亂非帷堂之意也

右記釋始喪帷堂之義

○小歛之奠子游曰於東方曾子曰於西方歛斯席

矣當歛時於席小歛之奠在西方魯禮之末失也禮

小歛之奠設於東方奠又無席魯之衰末奠西方又

有席曾子見之以為禮末二句記者正曾子之失也

○則曰小歛奠於東方者何取生之義也孝子未忍死其親也

右記釋小斂奠之禮

○縣子曰浴去逆反葛衰細而疎者練音蒧布之裳非古也曰先王制禮五服之衰裳皆以麻也

右記衰裳之失禮

○子蒲名卒哭者呼滅子臯子高弟曰若是野哉則呼哭不直呼名哭者改之鄙野不達禮也

右記哭泣之非禮

○杜橋之母之喪宮中無相夫聲孝子喪悲迷不復知禮節事儀故立相以以爲沽音古也測曰喪而無相以爲沽者何也內不盡誠外不盡禮也

右記喪無相之非禮

○夫子曰始死羔裘玄冠者朝服也養易之而已既

即當易之以深衣羔裘玄冠夫子不以弔測曰故始死易之深衣吉凶之間也不以弔而况於孝子乎

右記喪弔之禮

○子游問喪具送終之儀物也夫子曰稱家之有亡子游曰有無惡音烏乎齊去聲夫子曰有毋過禮不可以富過分苟亡

矣斂首足形還音旋葬斂畢即葬不殯以待日月之期縣音棺而封以懸繩而下之人豈有非之者哉測曰有不過禮無不設碑緯也

右記喪具之禮

○司士賁音奔告於子游曰請襲於牀始死置地復而不生乃登

沐浴商祝以衣布牀上飯含乃子游曰諾許之辭子聞之曰汰哉也叔氏字子游專以禮許人理合據諾則禮自己出

右記襲歛之禮

○宋襄公葬其夫人醯醢百甕曾子曰既曰明器矣而又實之夏禮專用明器而實其半虛其半殷人全用祭器亦實其半周人兼用二器則實人器而虛也測曰明器而實之者何也非禮也其非禮鬼器也何神明之也是故周人虛鬼器不用也實人器送死也送死也者生者之事也

右記釋明器之義

○孟獻子之喪司徒旅歸四布既葬賻布有餘其臣司徒承主意也

下士還四方之泉市夫子曰可也測曰歸布者何也禮不家於也

右記釋送終歸布之禮

○讀賵車馬曰賵助主人之葬曾子曰非古也古者已是再告也周制既奠臨葬行時又讀於前東西面

右記釋讀賵之義

○成子高齊大夫國伯寢疾瘳遺去入請曰子之病草矣如至乎大病也死則如之何子高曰吾聞之也生有益於人死不害於人吾縱生無益於人吾可以死害於人乎哉我死則擇不食之地不耕之而葬

我焉測曰子高以為無益於人是自知智也葬不食
之地以不害人仁也一言而仁智具子高可以
憾矣死無憾矣

右記善終之禮

○子夏問諸夫子曰居君之母與妻之喪此處當有
如之何夫
子曰居處言語飲食行苦且爾和適
六字曰居處言語飲食行反苦且爾和適
○測曰君母與
也不杖期也而居處言語飲食行爾
者何也其義則至也其恩則淺也

右記釋為小君喪之禮

○賓客至無所館蓋亦子貢問此如何夫子曰生於我乎館死
於我乎殯測曰生館死殯者何朋友之義也

右記朋友館殯之義

○國子高曰葬也者藏也藏也者欲人之弗得見也
是故衣足以飾身斂也小棺周於衣也大斂
槨周於棺土
周於槨葬也反壤樹之哉言不當反也○測曰衣而棺棺
何也先王制禮所以藏身之周也慮尸為
人之所惡也是故不封不樹古之制也

右記論喪葬之禮

○孔子之喪有自燕平聲來觀者舍於子夏氏子夏曰
聖人之葬人與平聲人之葬聖人也子何觀焉言聖人則
合禮人葬聖人未必合禮不足觀也昔者夫子言之曰吾見封築土為
之若堂者矣堂基四方見若坊防者矣上平旁殺而
見若覆方救夏屋者矣旁廣而見若斧者矣上狹從

若斧者焉易就馬鬣封之謂也今一日而三斬板而

已封築土以繩繫板築土其中每板平則斬尚行夫

子之志乎哉測曰四封者何也若堂不如若坊矣若

以事儉而工堅也其三斬板者何也必若堂乃板也

一日三斬板而已封者何也事費而工速故不堅也

非夫子之志也子夏蓋有憾焉耳

右記論葬禮之失

○婦人不葛帶禮婦人之帶牡麻結本而首經亦麻

夫去麻帶服葛婦易首以○測曰婦不葛帶

右記婦人經帶之禮

○有薦新時新之味如如朔奠未葬時大夫以上

○測曰薦新如朔奠者何也重其禮也事死如生之義也

右記薦新之禮

○既葬三月而葬各以其服除其當變服者變其

右記除服之禮

○池柳車之池也視重平雷屋之承雷也以木為之承於

去後大夫前後○測曰池視重雷者何也象宮室之制也

右記棺飾之制

○君諸侯即位而為禭音如親尸之棺也漆之堅歲

一漆之藏焉即位為禭體尊物備禮當然也

右諸侯喪具之禮

○復楔音齒招魂之後用角柶柱綴足音拙燕几拘
着履飯上聲實米與設飾也帷堂設帷上並作六事
也測日並作者何也測日並作者何

右記釋復楔齒綴足飯含之禮

○父兄命赴者往計有○測日父兄命赴者何尊大
哀也士則自命甲也夫也大夫尊也故得以致

右釋計禮

○君復於小寢廟後曰寢小寢大寢天子始祖小祖
高祖以太祖始祖大庫門郊測日寢廟君之所
下廟以太祖祖廟也庫門郊測日寢廟君之所
行也四郊君之所至也而以後者何也平生精神之
往也死則魂氣之未離也庶幾魂氣之復孝

子之心也

右記釋王侯復禮

○喪不剥不巾覆也奠也與塵埃故可無巾覆也祭肉也
與凡覆者必有

右記釋喪奠之禮

○既殯旬而布材布者分列而乾之與明器測日布
器者何也致誠信也材者為槨之木也

右記營葬之禮

○朝奠日出夕奠逮日及日之○測日日出逮日者
象朝夕○父母之喪哭無時未殯哭不絕聲殯後廬
之食也

至則使必知其反也君有事使之反必祭告○哭測無哭者何也哀由中出者也

右二節記奠哭之禮

練小祥練衣黃裏以練為中衣以練為裏也○練小祥練衣黃裏練衣黃裏練衣黃裏練衣黃裏練衣黃裏練衣黃裏

葛要平聲經麻小祥經帷餘要葛也繩履無絢繩小祥受也○

頭飾也角瑱吐練反瑱充耳也吉時君大夫士皆

為鹿裘冬時吉凶衣裏皆存裘吉則衡橫長祛裘

狹短無祛今小祥更作祛楊之可也後無小祥加

測曰無絢者何也喪無飾也而角瑱者何也小祥示

漸也

吉之

右四節記小祥之禮

有殯三年之喪在聞遠兄弟之喪雖總輕服必

往非兄弟雖鄰不往親也雖鄰不往者何也○所識

死首我嘗其兄弟不同居者死者之皆弔弟者何死

者何主于死者也死者吾所識也

右二節記居喪出弔之禮

天子之棺四重水水牛兕革革水牛兕革

被之其厚三寸革合被也棺一謂禭也梓棺二

為屬棺四者皆周方皆周匝也測曰被之以

地者何也以其耐濕也梓棺二者何也以其堅也四
者皆周取其用也然而革之獸類固非親膚之善而
感土氣尤易壞者○棺束縮二衡橫三釘以皮條不用
吾未見其可從也○棺束縮二衡橫三釘以皮條不用
束二道橫一合棺與蓋之際亦如衣之縫合
束三道○測日既東而往者○柏椁以端頭為椁長
處謂○測日既東而往者○柏椁以端頭為椁長
六尺何也取其實也

右三節記天子喪葬之禮

○天子之哭諸侯也爵弁如爵經紵緇音衣也○
或曰使有司哭之鄭氏曰非也哀戚○為紵之不以
樂食言非或人之說也○測日王帶諸侯弁經紵禮
至尊也不見極而哭之也故為之少變以
致深池不以樂食者何也哀樂不並也

右記天子哭諸侯之禮

○天子之殯也菽反才官塗四面木叢棺龍輅車畫轅為
龍者載以椁叢木似加斧于椁上從椁上入覆棺內
畢塗屋又四注為屋以覆於天子之禮也○惟天子
之喪有別彼列姓而哭朝親時以爵為位今喪禮分
以哭○則曰龍輅者何也取其變也加斧者何也取
也○其斷也畢塗屋以備制也別姓而哭者何也取
喪也者哀也哀也者情也情也者親疎之分也

右二節記天子之喪禮

○魯哀公誅孔丘曰天不遺耆老莫相暨予位焉嗚
呼哀哉尼父誅之曰國有聖人生不能用終

右記孔子之誅

○國亡大縣邑亡縣邑之大者公卿大夫士皆厭于葉冠也

哭於大音泰廟之廟三日句君不舉盛饌而樂或

曰君舉而哭於后土也社○測曰厭冠者何喪冠也其

哭於大廟傷祖基也哭於后土傷失地也君不舉如喪也

右記亡邑之禮

○孔子惡野哭者測曰所知吾哭諸野矣而曰惡者何也惡野而不位以帷者也不帷

者非禮也

右記哭泣之禮

○未仕者身未顯不敢稅人以物遺人也如稅人情義所不能已者

則以父兄之命測曰不稅人者何也卑不敢專也以父兄之命者何尊尊也

右記遺人之禮

○士備入國君之喪諸臣有朝夕踊之禮士卑盡入則無不入矣而后朝夕踊

士盡入則位有次第踊有節次也

右記君喪哭臨之禮

○祥而縞編冠大祥日著之是月禫次月樂可徙月樂作於已也

右記祥禫之禮

○君於士有賜音亦幣幕之小者置之殯上以承

為故君於士喪則賜之

右記士喪之禮

二禮經傳測卷之四十五終

二禮經傳測卷之四十六

儀禮雜傳

喪祭

檀弓下第二十六

○君國之適長適室所生殤車三乘公之庶長殤車

一乘中亦一乘大夫之適長殤車一乘中亦一乘○

測曰適庶
明分也

右記送殤遣車之禮

○公諸之喪諸達官受命於君者其之長杖測曰達

杖者何也
以恩厚也

右記君喪之禮

○君於大夫將葬弔於宮宮殯也及出行命引之引緇也三

步則止如是者三君退也朝亦如之哀次哀次暫停

亦如之若君來時當極朝廟也○測日君弔於宮者何

止而後行孝子之情也

右記君弔臣喪之禮

○五十無車者不越疆而弔人始衰之年不可

右記弔喪之禮

○季武子魯大夫名同寢疾寢疾矯音固固不說音脫齊衰而入見

曰斯道也將亡矣士唯公門說齊衰大夫之門不

復武子曰不亦善乎君子表微失禮之微者唯及其

喪也曾點倚其門而歌測曰矯固有故猶能存禮於

禮之衰與未嘗不由賢者也

右記弔禮之得失

○大夫弔弔於當事適有大小而至則辭焉辭猶弔

於人是日不樂樂不作婦人不越疆而弔人行弔之日

不飲酒食肉焉測曰當事而辭者何也不下迎也大

越疆者何無外事也弔日不樂不酒肉者○弔於葬

者必執引去聲若從柩及壙上皆執紼測曰弔葬

故執紼以成禮也○喪公弔之國君弔諸必有拜者

弔後主當 雖朋友州里舍人 喪家典人可也 踈親則用

此三等 人弔曰寡君承事 言來助主人曰臨 臨如字謝

禮也 有往拜曰臨 臨者何也 尊君辱也 必使人弔之

言君行几遇 極於路則使人 弔曰遇 極使弔

者何也 哀 大夫之喪 庶子不受弔 大夫喪適子為

有喪也 庶子 測曰庶子不受弔者何也 卑也 故不在庶子

不敢受弔 不敢主貴喪也 不敢攝適也 右五節記釋受弔及弔於人君弔於臣之禮

○妻之昆弟為父 妻後者死哭之適室 怡聞喪未子

哭者之子即為主 甥服舅總故命子為 袒免問哭踊

死者之甥也 夫謂此子之使人立於門外 內告來者

則入哭 交游親父 夫之在哭於妻之室 非為父後者

哭諸異室 測曰哭諸適室者何也 以其為父後也 使

哭而踊禮之序也 夫入門右者何也 明不為主也 父

在哭於妻室 哭於其所親也 所以避尊也 哭諸異室

明死者非 有殯聞遠 異國兄弟之喪 哭于側室 寢

正適也 無側室 哭于門內 大門之右 同國往則哭之 測

室也 哭于側室 門內者何 避殯宮也 同國往哭 子張死

者何不越境也 不以已喪 廢親親之義也 曾子有母之喪 齊衰而往 哭之或曰 齊衰不以弔 母

喪之服 弔朋友 踰禮 曾子曰 我弔也 與聲哉 弔禮非

之其故 或人疑之 弔也 非重服之宜也 何以往

往哭 測曰 何以不往弔也 非重服之宜也 何以往

之耳 哭也 篤友義之重也 弔以禮也 哭以情也

右三節記聞外喪哭泣之禮

○有若之喪悼公魯君弔焉子游擯出左立者尊右故禮認辭自右

右記擯弔之禮

○齊穀讀為告赴王姬齊襄公之喪魯莊公為之大

功或曰由魯嫁故為之服姊妹之服姊妹出或曰外

祖母也故為之服或人不知此王姬乃莊公舅之妻非外祖母也大功亦非外祖母之

服也俱非本意矣

右記義起視姊妹大功之服

○晉獻公之喪秦公使人弔公子重耳獻公之子時避難在狄

且曰寡人聞之亡國恒於斯得國恒於斯此言與亡在

際時也雖吾子儼然在憂服之中喪去聲亦不可又也時

亦不可失也勉其奔喪反孺子其圖之以告舅犯舅

犯曰孺子耳稱重其辭焉喪去聲人無寶仁親以為寶愛仁

思親乃其寶也父死之謂何謂是又因以為利而天下其孰

能說如之無罪乎孺子其辭焉公子重耳對客曰

君惠弔亡臣重耳身喪父死不得與去聲於哭泣之哀

以為君憂父死之謂何或敢有他志求位之心也以辱君

義稽顙而不拜哭而起起而不私不與使子顯去聲者私言

公子繫字子鞮以致命於穆公穆公曰仁夫公子重耳夫稽

顙而不拜則未為後也故不成拜哭而起則愛父也

起而不私則遠去聲利也測曰一辭之間有此三善焉此重耳所以卒有其國而為

右記君弔公子之禮

○惟殯非古也自敬姜之哭穆伯魯大夫始也禮朝必褰帷敬姜哭夫避嫌○測曰敬姜之哭何以惟殯不褰帷後因以為禮也○測曰敬姜之哭何以惟殯情而忘其平生內外之別也稱曰敬姜不亦宜乎

右記殯禮之變

○喪禮哀戚之至也節哀順變也聖人制禮順孝子之哀情以漸變而輕減君子念始之者也謂父母生我者毀○測曰哀也不可無節節則以順而變寒暑之變而人不知者何以節也聖人之制也念始之者則不得不從變以

全孝也孝子之大也

右記釋居喪之禮

○復盡愛之道也行禱五祀不能回生又為之復以盡愛有禱祀之心焉禱祀之謂也

望反諸幽求諸鬼神之道也北面求諸幽

之義也幽暗○測曰求諸幽者何也北面之謂也

孝愛之至也○拜稽顙哀戚之至隱也隱痛也拜首至手

皆為稽顙隱之甚也二者之中稽顙○測曰拜也稽

也○飯上聲用米貝弗忍虛也不以食道用美美紫焉

爾測曰不以食道而用美者何也神○銘明旌也以

死者為不可別已故以其旗識式志之銘曰某氏某

尺大夫五尺諸侯七尺天子九尺不命之愛之斯錄

之矣敬之斯盡其道焉耳者測曰明旌以別識之○重

平主道也重木重也士長三尺始死未有三殷主綴

拙重焉成禮殯時置重於新死廟懸之既周主重徹焉

徹重而埋之測曰殯有重者何以依神也主既

也○奠以素器素俎素類以生者有哀素之心也無飾

唯祭祀之禮也吉祭主人自盡焉爾盡其文也豈知神之

所饗亦以主人有齊敬之心也皆言祭祀測曰凶奠

○辟禫心也踊跳躍哀之至也有筭每踊一節三跳九

日三次大夫四日五踊諸侯為之節文也測曰此節

由人心生者也哀生於心哀之極必形於手足必

躍故踊生焉辟踊者痛心之不已者也所以安而不已必

而存其生仁○袒括髮變也形貌慍哀之變也悲哀

去上飾去吉時去美也袒括髮去飾之甚也有所袒

露有所襲襲所袒哀之節也

右八節記釋始喪復稽顙飯含銘旌重奠辟

踊袒括之義

○弁經葛而葬葬時以素絹為弁如爵弁與神交之

道也有敬心焉所以不純凶者周人弁見而葬般人

尋大羽反以而葬測曰弁而葬者何也殺哀以致敬素絹為之而葬測曰弁而葬者何也殺哀以致敬山故致敬焉所以敬親也周之弁殷之尋皆葛經也其義一也

右記釋葬禮之服

○歎主人子士者主婦或子者室老家相為其病也君命食音之也當歎粥之時此三人以歎粥而病困君不測曰君命食者何也隆大夫之禮若士喪則命君不禮也以其病也存生之義也

右記君命食大夫喪之禮

○反哭升堂卒寔而歸反反諸其所作也平生祭祀豐之主婦入于室廟中皆反諸其所養也所饋食供

○何測也思其所居處也○反哭之弔也哀之至也反而

亡焉失之矣於是為甚實弔者升自西階曰如之何不見親哀痛○測曰何以於是為甚也死則憑尸斂於葬則反而亡焉哀○殷既封也而弔所就墓周反

哭而弔孔子曰殷已慤音殼而無文吾從周陳氏曰蓋親可哀不若求親於平生居止之處而不得哀為尤甚故弔於墓者不若弔於家者之情文兼盡故從周

○葬於北方國之北首以首三代之達禮也通之也幽之故也測曰幽地也北方也死葬者何陰事○既

封主人贈既寔則以城門公使宰夫贈玄纁束而祝宿

讀為肅虞尸祝先歸肅虞尸可日中而○測曰主人

象行者之禮也所以聚精氣之游散也仁孝之道於斯為甚矣

○既反哭主人與有司視虞牲視省也士有司以几

依筵席神之舍釋奠於墓左神禮地反待此有日中而

虞測曰視虞牲者何也慎之地也至也奠於墓左者何所

者何迎精氣也日中○葬日虞弗忍一日離聲也測

弗忍一日離者何也孝子離其親則精氣無所依孝

子之心所不忍也故不以一日離其親者葬日而虞

之謂○是日也以虞易奠始死小大斂朝夕朔祖廟

祭代去卒哭曰成事祝辭曰哀○是日也以吉祭卒

喪奠易喪祭也虞祭明日卒哭次日祔于祖父祔祭者告其

也祭易喪祭也虞祭明日卒哭次日祔于祖父祔祭者告其

此廟而告新死者以當入此廟也畢事○其變而

遷復于寢三年喪畢因時祭奉新主入廟○其變而

之吉祭也比至於祔而先葬如速葬速虞之後

至卒哭吉祭及祔日必於是日也接虞後遇剛日而

子尚遠不可無祭必於是日也接虞後遇剛日而

日葬則已日再虞後虞改用剛日則庚不忍一日末

日虞也此後遇剛日則祭至祔乃已不忍一日末

無有所歸也至矣不忍一日而無歸孝愛之至也祔

則有○殷練祔而祔周卒哭而祔孔子善殷廟者何

也鬼享之道也孔子善殷者何

也鬼享之道也孔子善殷者何

也鬼享之道也孔子善殷者何

也鬼享之道也孔子善殷者何

先王之
意也

右記釋君臨臣喪之禮

○喪之朝也朝廟也順死者之孝心也平生出告反面之意其哀

離去聲其室也故至於祖考之廟而后行也訣別殷朝而

殯於祖殷尚質大歛後即奉周朝而遂葬殯於寢及

○測曰殷周之朝何也朝廟之禮有出告之○孔子

謂為明器者知喪道矣善夏用明器從葬者備物而不可用也

測曰備物不用者何也不備物不可以為仁徒哀哉

死者而用生者之器也此非殷用祭不殆於用殉人

從乎哉測曰用器用人之○其曰明器神明之也塗

車以泥為車芻靈束草為人自古有之明器之道也孔子謂為

芻靈者善謂為備者不仁中古為不仁人有而不始

於用人乎哉測曰用其似者用其真

右三節記釋葬禮朝祖明器之義

○穆公問於子思曰為去聲舊君反服古與平聲子思曰

古之君子進人以禮退人以禮故有舊君反服之禮

也今之君子進人若將加諸膝退人若將墜音諸淵

置之死地也毋為戎首冠亂之首也不亦善乎又何反服之禮

之有測曰為舊君反服者何也君臣以義合

右記釋臣為舊君服之禮

○悼公魯哀公之子之喪季昭子康子之曾孫名強問於孟敬子

武伯之子曰為君何食敬子曰食粥天下之達禮也吾

三臣仲孫叔孫季孫三家者之不能居公室也不以臣禮事君也四方

莫不聞矣勉而為瘠則吾能毋乃使人疑夫不以

情居瘠者乎哉我則食食上如字下音嗣○測曰敬子知禮

不能勉以復於禮可謂知禮乎非知禮者也知斯行之矣而乃求以不瘠稱其情遂非文過其心廢禮者

敬子之謂矣

右記大夫為君服之禮

○衛司徒以官為氏敬子死子夏弔焉主人未小斂經

而往子游弔焉主人既小斂子游出經反哭子夏

曰聞之也與平聲問其間曰聞諸夫子主人未改服

成服則不經則曰主未改而不經何也夫弔者視主

服而經禮也未成服而經經無從也非禮也

右記釋弔禮之得失

○曾子曰晏子齊大夫可謂知禮也已恭敬之有焉禮

恭敬為本也有若曰晏子一狐裘三十年儉於遣去

車一乘儉其親也及墓而反禮定後有拜賈送賔等事以

儉失國君七个分包也諸侯遣奠大牢三牲共九體

遣車一遣車七乘大夫五个亦大牢三牲九體分

包每車遣車五乘晏子焉知禮測曰先王之制禮也故

不得而豐儉焉所以中禮也中禮也者中道也 ○曾子曰國無道君子耻盈禮焉國奢則示之以儉國儉則示之以禮測曰有子數也禮之經也曾子何以有奢儉也禮之權也惟知經者而後得先王制禮之情惟知權者而後知先王行禮之義

右論禮之經權

○國昭子之母死問於子張相禮曰葬及墓男子婦

人安位子張曰司徒敬子之喪夫子孔子相男子西

鄉去聲婦人東鄉主賓男婦皆然賓在左後曰噫毋無曰我喪也斯

沾音沾爾專之言我為大夫齊之顯家今行喪禮人皆來視當改易以示人豈宜一循舊禮爾當賓為賓焉主為主焉婦人從男子皆西鄉

昭子家婦人與男子同居主位西向而女賓亦與男賓同居西東向於西何也陰也陰陽內外之別也子張得禮之正也其不明辨以中禮惜夫

右記喪葬禮之變

○穆伯之喪敬姜晝哭文伯之喪晝夜哭孔子曰知

禮矣測曰傳曰哭夫何以晝也傳曰以禮也哭子何晝夜也以情也禮也者中節而已者也○

文伯之喪敬姜據其牀而不哭曰昔者吾有斯子也

吾以將為賢人也吾未嘗以就公室未嘗與之出入

賢與今及其死也朋友諸臣未有出涕者而內人皆

行哭失聲斯子也必多曠於禮矣夫測曰朋友諸臣

未有義合也內人哭失聲者何也多以情昵也

右二節記婦哭夫哭子之禮

○季康子之母死陳褻衣敬姜康子之母曰婦人不飾

不敢見舅姑將有四方之賓來褻衣何為陳於斯命

徹之應氏曰敬姜森然法度之語

右記婦喪之禮

○有子與子游立見孺子慕者有子謂子游曰予壹

猶常不知夫喪之踊也予欲去聲除去之矣情在

於斯踊此其是也夫孺子測曰禮也者生於中發於外達於面目暢於四肢者

也生於中是故有哀痛之情焉哀痛於中達於面目

是以有哭泣焉哭泣之不已必暢於四肢是以有

踊之禮焉非辟踊無以盡其情而巳子游曰禮有微情者

微猶殺也慮賢者通於禮有以故興物者慮不肖者

故立哭踊之節以殺其情也戎狄之道也若非

也故為興起有直情而徑行者戎狄之道也若則

衰經之物或哀禮道則不然測曰禮有微情

己之情徑率行之道也禮道則不然興物何謂也先

王制禮所以約其情使歸於中得其正也人喜會外境則

謂也所以約其情使歸於中得其正也人喜會外境則

斯陶而未暢陶斯咏咏之咏斯猶音搖猶斯舞舞斯

愠當作愠斯戚戚斯歎歎斯辟婢亦辟斯踊矣品節

斯斯之謂禮謂曰舞也者何也由愠而生者也喜愠之情

生於心形於四肢聖人因其情而為之節使不過焉不及焉此禮之所以起乎

○人死斯惡之矣無能也斯倍之矣是故制絞音衾

飾其設音萋音裴音飾其為音去音使人勿惡也則曰使人勿

體也音其親音○始死脯醢之奠將行也發葬遣去而行之

包裹音既葬而食音嗣音之音有虞祭音未有見其饗之者也自

上世以來未之有舍音聲也音為使人勿信也故子之所

刺音於禮者亦非禮之訾音疵也音去音亦不足為禮而欲

也音○則曰使人勿倍者何音也音也音報本反始之義也

右二節記釋斂葬奠之禮

○吳侵陳斬祀音伐祠祀殺厲音謂行人儀音官曰是夫

秦宰音官名音詬音反音使音去音於師夫音人之稱斯師也者則

也音多言蓋嘗問焉師必有音也音

謂之何音人謂我師音大宰詬曰古之侵伐者不斬祀不

殺厲不獲二毛音之音班音白音今斯師也殺厲與音其不謂之

殺厲之師與曰音儀音反爾地歸爾子則謂之何曰君王

討敝邑之罪反矜而赦之師與音平音有無名乎音計音罪音之

右記軍禮之義

○顏丁音魯人善居喪始死皇皇焉音猶音栖音也音如有求而弗得

形雖可見音如音及殯望望焉音不顧音如有從而弗及音柩可

有求之弗得音及殯望望焉音不顧音如有從而弗及音柩可

如有從而弗及音既葬慨焉音感音悵音如不及其反音無求從之處不

而息音且止也音且行音

右記居喪之禮

○子張問曰書云高宗二年不言言乃謹命令所布人心喜悅也
有諸仲尼曰胡為其不然也古者天子崩王世子聽於冢宰三年刑曰三年不言者何也哀慕之心也
也而準

右記釋天子居喪之禮

○知去聲悼子晉大夫名瑩卒未葬平公晉侯彪也飲酒師曠李調侍鼓鐘臣喪而作樂非禮也杜蕢音快自外來聞鐘聲曰安在曰在寢杜蕢入寢歷階而升酌曰曠飲去聲斯又酌曰調飲斯又酌堂上北面坐飲之既罰二子降趨而出

平公呼而進之曰蕢曩者爾心或開予是以不與爾

言初入時意其心或有開爾飲曠何也曰子紂死卯

祭死練故不先與爾言也不樂二日謂之疾日知悼子在堂殯斯其為

子卯也大矣曠也太師也不以詔也告也是以飲之也爾

飲調何也曰調也君之褻近習臣也為貪一飲一食忘

君之疾違禮之疾是以飲之也爾飲何也曰蕢也宰夫也

職在非刀匕是共音又敢與去聲知防防開是以飲之

也言已職在刀匕今不專刀匕之職而平公曰寡人

亦有過焉酌而飲寡人杜蕢洗而揚音解志公謂侍者

曰如我死則必毋廢斯爵也為後世戒至于今既畢獻斯

也

揚解謂之杜舉言此爵乃杜○測曰臣者君之股肱也君者臣之腹心也疾在股肱則其心斯痛矣疾在腹心則其股肱斯痛矣此君臣之喪所以相為之重也此先王所以教君臣一體聯屬而不可解之義也

右一節釋君為臣喪之禮

○公叔文子衛大夫卒其子戌音請謚於君曰日月

有時將葬矣請所以易其名者君曰昔者衛國凶饑

夫子指文子為粥與國之餓者是不亦惠乎昔者衛國

有難夫聲盜殺衛侯之兄繫齊夫子以其死衛寡人

不亦貞乎夫子聽衛國之政脩其班尊卑制多寡以

與四鄰交衛國之社稷不辱不亦文乎故謂夫子貞

惠文子

右記謚禮之義

○石駘音仲卒無適子有庶子六人卜所以為

後者曰沐浴佩玉則兆卜人五人者皆沐浴佩玉石

祁子曰孰有執親之喪而沐浴佩玉者乎不沐浴佩

玉石祁子兆猶吉衛人以龜為有知也

右記子為親喪之禮

○陳子車齊大夫死於衛其妻與其家大夫謀以殉葬

定定所殺而後陳子亢音剛其兄弟至以告曰夫子

疾莫養去聲於下不在家家人請以殉葬子亢曰以殉

葬非禮也雖然則彼疾當養者孰若妻與宰即家大夫也得已則吾欲已不得已則吾欲以二子者妻與之為之也於是弗果用測曰陳亢一言而解後世殉葬之詩者

右記殉葬之非禮

○子路曰傷哉貧也生無以為養去聲死無以為禮也

孔子曰啜菽五穀名飲水盡其歡深愛和氣斯之謂孝

歛首足形還音葬不殯而而無槨稱其財稱家斯

之謂禮測曰何以盡歡而稱財也養得親之歡心事之以禮死

葬之以禮

右記生事死葬之禮

○衛獻公出奔奔齊也反於衛及郊將班邑於從去聲

而后入柳莊曰如皆守社稷則孰執羈所以絡鞅

者馬而從如皆從則孰守社稷君反其國而有私也

母乃不可乎弗果班測曰爵賞也者何也其公天下之具也行之以私則不足以勸

矣懲

右記爵賞之禮

○衛有大史曰柳莊寢疾公曰若疾革音亟急而雖

當祭必告公嘗命其家若當疾亟之公再拜稽首請

於尸及當祭之時問莊曰有臣柳莊也者非寡人之

臣社稷之臣也聞之死請往不釋服而往遂以禭之
以祭服與之邑訟也表氏與縣音潘亦公言今表氏與之縣潘二邑也氏書而納諸棺曰世世萬子孫莊之母變也則曰
棄祭事而不終以諸侯之命服而禭大夫書封邑之券而納諸棺皆非禮也以莊諫公私賞之非禮則於公非禮之禭為不安矣

右記君於臣弔禭之非禮

○陳乾音干昔寢疾屬音燭其兄弟而命其子尊已名子曰如我死則必大為我棺使吾二婢子夾我陳乾昔死其子曰以殉葬非禮也况又同棺乎弗果殺則曰乾之矣而弗果殺者何也尊已於是有三善焉矣不葬一也非同棺二也不用亂命以陪父非義三也

已可謂孝矣

右記子不用亂命殉葬之禮

○仲遂魯莊公子卒于垂齊地壬午猶繹祭廟明日又祭之萬萬者二舞之總名入去上聲籥籥吹籥以舞以名之舞仲尼曰非禮也卿卒不繹則曰卿喪繹萬者何也故廢繹所以致哀也當繹而廢萬所以致哀而終其禮也况未繹而繹乎况萬乎繹而萬焉失禮二矣故春秋當祭而卿卒則不樂不繹古之道也

右記國君處卿喪之禮

○季康子之母死公輸氏名也為方小年尚幼也斂棺於椁斂事音班人名若之族素多技巧見若掌請以機也

封音突為機巧之器將從之公肩假曰不可夫魯有初故事公室視豐碑天子制三家視桓楹諸侯制殷爾以人之母嘗也試巧則豈不得以其母以嘗巧者乎以人巧則亦可以則病者乎言不以嘗巧則噫弗果從魯有初者何也巧之生也必有以先之者矣是故君子謹其始也

右記葬突變禮之非

○戰于郎哀公十一年公叔禺人昭公子遇負杖入保者魯人避齊師息曰使之雖病也徭役之煩雖任之雖重也君子不能為謀也能畫謀士弗

能死也不能不可豈人臣事我則既言矣與其鄰重音汪躋音紀往皆死焉今我既出此言不可食魯人欲勿殤重注躋以其童子而禮祀之問於仲尼仲尼曰能執于戈以衛社稷雖欲勿殤也不亦可乎

右記權喪國殤之禮

○子路去魯謂顏淵曰何以贈我曰吾聞之也去國則哭于墓而后行哀墓之無主則反其國不哭展也墓而入謂子路曰何以處我子路曰吾聞之也過墓則式過祀廟則下測曰哭墓而行者何也重去墓也敬先思報本也是故能敬其身矣贈處之義大矣哉

右記朋友相贈處之禮

○工尹楚官名商陽與陳棄疾追吳師及之陳棄疾謂

工尹商陽曰王事也子手弓而可使之執也手弓既手

子射音諸棄疾射之斃一人鞮音鞮弓以引衣也又及謂

之再告也又斃二人每斃一人揜其目不忍也止其御不忍

擊有惻心曰朝不坐燕不與去聲殺三人亦足以反命矣

言已位卑祿薄如孔子曰殺人之中又有禮焉以敗

此亦可塞責矣測曰掩日止御者何也仁也不廢君

節其縱殺命者何也義也禮也者節文斯二者

右記釋軍禮追北之義

○諸侯伐秦曹桓音宣公卒于會魯成公十年也諸侯請含

去聲為之使之襲曹欲其為之襲襲賤者○襄公襄

公朝于荆楚立國號康王卒荆人曰必請襲亦賤者魯

人曰非禮也平交不相襲荆人強去聲之巫先拂柩魯不能

先之以巫先拂柩乃君臨臣荆人悔之

右二節記諸侯相襲之非

○滕成公之喪在魯成公三年使子叔敬叔魯桓公十世孫弔進

書奉進魯君子服惠伯敬叔為介及郊為去聲懿伯惠

叔之五從祖之忌忌死也不入惠伯曰政也君之公事

不可以叔父之私不將公事遂入測曰忌也者喪之

從祖之忌禮之小者也君命之弔禮之大者也不以小廢大禮也義也

右記使者將命之禮

○哀公魯君使人弔君普尚遇諸道辟闕除也於路畫宮而

受弔焉除闕道路畫宮室之位以受弔也曾子曰普尚不如杞梁之

妻之知禮也齊莊公襲以輕掩其不備攻之也莒于奪音兒或作隧狹

也杞梁死焉其妻迎其柩於路而哭之哀莊公使人

弔之對曰君之臣不免於罪則將肆陳尸也諸市朝而

妻妾執君之臣免於罪則有先人之敝廬在君無所

辱命齊侯乃弔○測曰一舉而三失者其途弔之謂矣途弔則辱命一也慢其臣二也

葉禮三也

右記受弔之得失

○孺子鞶他昆反哀公之少子之喪哀公欲設撥半未反以手撥榆沈於地

使之滑可也問於有若曰其可也君之三臣三家利入棺也

猶設之顏柳曰天子龍輅音春殯用輅車而輅輅載柩畫龍於輅而棹音木

為棹形而覆音其上也諸侯輅有龍輅不而設棹有棹無為榆音

沈音審以水浸榆白皮之汁故設撥以手播三臣者

廢輅而設撥竊禮之不中去聲者也沈不用輅則不用榆

所用而君何學焉

右記喪葬僭竊之非禮

○悼公之母死哀公為之齊衰有若曰為妾齊衰禮

與平聲諸侯絕旁公曰吾得已乎哉魯人以妻我陳期於妾無服也此哀公

右記諸侯為妾服之非禮

○季子臯孔子弟子高柴也葬其妻犯人之禾為成宰時也申祥

以告曰請庚之子臯曰孟氏不以是罪予朋友不以

是棄予以吾為邑長於斯也買道而葬後難繼也我

為邑長尚買道而葬則後必為例而難乎為繼矣

右記葬禮之變

○仕而未有祿者初位定而後祿之君有饋焉曰獻使

焉曰寡君此二事皆違去他國也而君薨弗為服也謂

曰獻曰寡君者何也所同者分也違而不服者何也所異者恩也服也者由恩而生者也未受祿恩未深也

右記初試士之禮

○虞而立尸有几筵未葬之前事以生者之禮葬則

神也筵席也大歛之奠雖有席而無几此時則設几與筵相配也卒哭而諱避名

生事事生也畢而思事事思也始已語○既卒哭宰夫執

木鐸以命于宮曰舍故高祖以上遷桃者舍之而諱

新新主人自寢門至于庫門謂曰虞而立尸也几筵也

禮之

右三節記釋虞卒哭之禮

○二名二名者二字為名也不偏諱夫子之母名徵在言在不稱徵言徵不稱在則曰不偏諱者何也未成其為名也

右記避諱之禮

○軍有憂戰敗謂之憂則素服哭于庫門之外以其近也赴

車告敗之車也不載橐音高甲衣也鞶弓衣也素服哭庫以喪禮自處而警動于祖也

庫門近祖也不載橐鞶示必戰也

右記敗軍之禮

○有焚其先人之室宗廟也則三日哭故曰新宮神主初入

火亦三日哭故曰者春秋之文也魯成公三年焚宣公之廟春秋書二月甲子新宮災三日

哭注云書○測曰三日哭者何也哀之其得禮也甚也宗廟異於常災也

右記廟災之禮

○孔子過泰山側有婦人哭於墓者而哀夫子式而聽之使子路問之曰子之哭也壹似重平有憂者而

曰然昔者吾舅父也死於虎吾夫又死焉今吾子又

死焉夫子曰何為不去也曰無無可去也苛政夫子曰小

子識音之苛政猛於虎也測曰何以也聖人之誠敬感物而應者也

右記孔子式哀之禮

○魯人有周豐隱者也者哀公執摯音請見之而曰

不可古者不為臣不見公曰我其已夫使人問焉曰

有虞氏未施信於民而民信之夏后氏未施敬於民

而民敬之何施而得斯於民也對曰墟墓之間未施
哀於民而民哀社稷宗廟之中未施敬於民而民敬
殷人作誓而民始畔周人作會而民始疑苟無禮義
忠信誠慤之心以涖之雖固結之民其不解佳買乎
測曰禮義也者人心之同然者也誠實也者性之所
固有者也性根于心而不可解者也感應之理蓋有
不期然而然者耳

右記人君化民之本

○喪不慮居毀不危身喪不慮居為無廟也不慮居
而致敗家則宗毀不危身為無後也
朝不能獨存矣
則曰無廟無後非仁
孝也是為孝之過也

右記處喪之禮

○延陵季子吳公子札讓適齊於其反也其長子死
葬於贏博齊二邑名之間孔子曰延陵季子吳之習於禮
者也往而觀其葬焉其坎深不至於泉得淺深其斂
以時服隨死時之既葬而封築土為墳廣橫曰輪直曰揜
坎其高可隱也皆儉制也既封左袒右還其封且號平聲者
三曰骨肉歸復于土命也壽夭有定數也若魂氣則無不之
也無不之也而遂行孔子曰延陵季子之於禮也其
合矣乎則曰坎不至泉者何也陰陽之際也斂以時
服者何與時偕行也陰陽各順其時也揜坎
不過廣也可隱不過高也左袒右旋陽變而陰歸也
骨肉復于土者何也陰也魂氣無不之者何也陽也

禮記卷之四下 三

陰陽變化幽明之故也夫深高有秩斂服有數袒括
有宜哭歸有節號復有制季子則不然而孔子以為
合禮者何也不拘拘於禮而得時措之
宜旅葬之義也此孔子所以善之乎

右記旅葬之禮

○邾婁考公之喪徐君使容居臣來弔問含致珠玉

也曰寡君使容居坐含進侯王言君使我親坐以行

自比於天子其使容居以含行容居來即有司曰諸侯之來

厚來弔敝邑者易音則易人臣簡于則于迂也廣遠

之禮也君廣大易于雜者今人臣來欲未之有也容居對曰

容居聞之事君不敢忘其君若奉命不行亦不敢遺

其祖當守先世之訓昔我先君駒王西討濟於河無所不用

斯言也稱王之號言久已行王者之禮也容居魯人也魯鏡不敢忘

其祖

右記諸侯弔含之禮

○子思之母死於衛伯魚卒其妻嫁赴於子思子思

哭於廟門人至曰庶氏之母死何為哭於孔氏之廟

乎子思曰吾過矣吾過矣遂哭於他室測曰不哭於

絕也哭於他室者何也外之也

右記哭嫁母之禮

○天子崩三日祝大祝商先服服服杖也是喪服之

含斂先病五日官長大夫服七日國中男女服民及

庶人在官者服齊衰三月七日三月天下服諸侯之大
日已殯嗣王成服乃服也中云服者何也服杖也何
衰遠故○測曰祝官長國也杖也者何生於病也病
三月○以有先後之差也杖也者何生於病也病
也者何生於哀也哀也者何生於恩也祝先杖者何
也先病也佐含斂哀病先焉其次官長者何也恩莫
重焉也其次庶民者何也七日服之成服也嗣王○
未成服不敢先也天下三月而服者何也遠也
虞人之官也致百祀之木可以為棺槨者斬之不至
者廢其祀勿武粉其人測曰天子何棺也西重而槨
祀也者百年也久而堅
也廢祀列人其令嚴也

右二節記天子之喪禮

○齊大饑黔敖為食飯也於路以待餓者而食音之有
餓者蒙袂以袂蒙面音集屨音集憊而行蹇也音集
貿貿音茂垂首音集喪聲之貌

然來黔敖左秦上食右執飲曰嗟來食揚其目而視
之曰予唯不食嗟來之食以至於斯也從而謝焉終
不食而死曾子聞之曰微與平○細故其嗟也可去
其謝也可食測曰嗟來何以不食也羞惡之心也其
禹矣夫一嗟之間寧死而不食焉其肯不辨禮
義而受萬鍾乎其亦不忘溝壑之志士也歟

右記飲食之禮

○邾婁定公之時有弒其父者有司以告公瞿音然
之驚怪矢席曰是寡人之罪也曰寡人嘗學斷斯獄矣
臣弒君凡在官者諸臣殺無赦子弒父凡在官者家
也殺無赦殺其人壞其室洿音其宮而豬焉蓋君踰

月而后舉爵則曰殺無赦者何也人人得以誅之也
舉者何自罪也人倫之大變君者教化之主也

右記斷大獄之禮

○晉獻文子成室

獻文子趙武謚成落成也

晉大夫發焉

發禮往賀也

張老曰美哉輪焉

輪囷高也

美哉奐焉

奐多也

歌於斯

祭禮作樂也

哭於斯

聚國族於斯

燕樂國賓聚會宗族

文子

曰武也得歌於斯哭於斯聚國族於斯是全要

平頌

以從先大天於九京也

京作原晉卿大之墓在九原

北面再拜稽

首君子謂之善頌

張老之言善禱

文子所答

右記成室之禮

○仲尼之畜

詳六反

狗死使子貢埋之曰吾聞之也敝

帷帷之壞者

不棄為

去聲埋馬也

敝蓋

蓋之壞者

不棄為埋狗也

丘也貧無蓋於其封也亦予

上聲

之席毋使其首陷焉

○路馬

君之乘馬

死埋之以帷

不用敝帷

○測曰埋狗馬者何也以其功也大

馬且然而况於臣之有功者乎

右二節埋畜之禮

○季孫之母死哀公弔焉曾子與子貢弔焉闔人為

去聲君在弗內

音納

也曾子與子貢入於其廐

馬肆也

而脩

容焉

整肅容也

子貢先入闔人曰鄉者已吉矣

言先以告主人

矣曾子後入闔人辟之涉內霑

所屋後簷

卿大夫皆辟

位公哀公也降一等階沒也而揖之君子言之曰盡飾之

道脩容也斯其行者遠矣言感動之大也○測曰闡人先告也

夫避位也公降等之何也以言其禮容之感人也故

曰行者遠也然而二子之賢國人上下未必不知也

曷假於脩容也脩容者禮讓之薄也是非知道之言也

右記脩容之禮

○陽門宋之城門名之介夫甲士之守衛者苑司城宋武公諱司空子罕

樂喜入而哭之哀晉人之覘窺視也宋者反報於晉侯

曰陽門之介夫死而子罕哭之哀而民說音殆不可

伐也孔子聞之曰善哉覘國乎以其識也詩云邶風之篇

凡民有喪扶音服救之雖微晉而已天下其

孰能當之言非但無晉憂而已

右記大夫哭士卒之禮

○魯莊公之喪為子般所弑既葬而經不入庫門閔公立

歲葬畢即除凶士大夫既卒哭麻不入士大夫則仍

乃除不以麻入庫門也閔公既吉服○測曰既葬除

不與虞卒哭之祭故士大夫終之也測曰既葬除

之失也卒哭不測曰既葬除者何未終之期也

右記諸侯喪葬失禮之變

○孔子之故人曰原壤其母死夫子助之沐治也椁原

壤登木椁之材也曰父矣予之不託於音也託與於味也歌

曰豕首之班然言木文之華也執女手之卷音拳然如執女手

二由云云

悼之滑 夫子為弗聞也者而過之從去聲者曰子未可
以已乎言當也夫子曰丘聞之親者毋失其為親也故
者毋失其為故也則曰毋失親故者何也以全交也聖人禮義之正也

右記聖人處故人全交之禮

○趙文子名武與叔譽向觀于九原文子曰死者

言御大夫之死如可作也吾誰與歸叔譽曰其陽處

父乎晉襄公文子曰行並是專權也其知去聲不足稱也其

晉國不沒其身不得善終為孤其知去聲不足稱也其

勇犯乎文子曰見利不顧其君其仁不足稱也叔譽

子犯可歸文子言子犯從文公十九年于外及反國

此蓋為他日高爵重祿之計故以此言要我則隨武

子乎武子士會也文子自言利其君不忘其身謀其

身不遺其友晉人謂文子知人則曰以身而利其君

身而謀其友者何也義文子其中身退然謙卑怯如

不勝音衣其言呐呐如劣然語緩也如不出諸其口

所舉於晉國管也庫之士職七十有餘家生不交

利不與之死不屬音其子焉不以子屬○測曰退然

謙德之至也舉賢智之明也不利不屬廉之至也此文子所以為文也

右記大臣舉賢全交之禮

○叔仲皮學音子柳教訓其子叔仲皮死其妻魯人

也子柳妻魯衣音咨衰而繆紋也兩服相交經叔仲

行皮之也以告妻告於柳以其請總衰而環經於柳即請

妻改也曰昔者吾喪姑姊妹亦如斯行言嘗末吾禁也

退使其妻總衰而環經柳乃使其○測口齊衰絞經

之禮也總衰環經者何俗之非也故子柳之學不如婦之魯也

右記釋衰經之禮

○成魯邑人有其兄齊衰死而不為衰者聞子臯將

為成宰遂為衰成人曰蠶則績而蟹有匡匡蟹背殼

者必資乎綏所飾而蟬有綏非為兄則死而子臯為

冠也為塚而已此二句喻下文

之衰衰非為兄也○測曰因人而衰哀不足稱

右記兄衰之禮

○樂正子春曾子之母死五日而不食禮三日曰吾

悔之自吾母而不得吾情吾惡音乎用其情測曰先

不敢過焉情之過者則有之矣

右記過制之禮

○歲旱穆公召縣子而問然曰天久不雨去聲吾欲暴

天則不雨而暴人之疾子句虐句母乃不可與此言

酷虐之事非然則吾欲暴巫而奚若閔能接神神

所以感天也

曰天則不雨而望之愚婦人句於以求之言於此母求之也

乃已䟽乎言甚迂也使市則奚若曰天子崩巷市七日

徙物貨諸侯薨巷市三日為去聲之徙市不亦可乎

於巷也暴庭暴巫求之人也徙市責諸已也克謹天戒弭災之道也

右記禱雨之禮

○孔子曰衛人之祔也離之魯人之祔也合之善夫

右記祔禮之變

二禮經傳測卷之四十六終

二禮經傳測卷之四十七

甘泉湛若水集訓并測

儀禮雜傳祭

雜記上第二十七

測曰雜記者何不一記也記喪祭之禮也

○諸侯行而死於館主國有司所授館也則其復如於其國禮如

本如於道則升其乘去聲車之左轂以其綏旌旗復曰

以左轂復者何也○其鞿千見反載極之有綵鞿四旁

象屋之東榮也○其鞿千見反載極之有綵鞿四旁

所垂緇布裳帷鞿下指外帷也素錦以為屋用素錦覆棺之

也下者緇布裳帷鞿下指外帷也○至於廟門殯宮之門不毀牆帷

也遂入適所殯唯輶為說脫於廟門外則曰不毀牆者也推不可無錦也脫輶門外者何入宮不必象宮也○大夫士死於道則升

其乘車之左轂以其綏復如於館死則其復如於家大夫以布為輶而行至於家而說輶載以輜車入

自門至於阼階下而說車舉自阼階升適所殯始死即

輶車載之今去輶惟有輶車殯當兩楹之中也○士輶篋席以為屋蒲席以為裳帷測曰葦屋蒲帷者何也殺於大夫也士甲也

右五節記諸侯大夫死于外之禮

○凡訃於其君曰君之臣某死父母妻長子曰君之臣某之某死君訃於他國之君曰寡君不祿謙詞也敢

告於執事凶事不敢指其君也夫人曰寡小君不祿大子之喪

曰寡君之適音敵子某死○大夫訃於同國適音敵者命位

相敵曰某不祿訃於士亦曰某不祿訃於他國之君

曰君之外臣言非本國也寡大夫某死訃於適者曰吾子

之外私在他國外有私好者寡大夫某不祿使其實言為訃而至此也

訃於士亦曰吾子之外私寡大夫某不祿使其實○

士訃於同國大夫曰某死訃於士亦曰某死訃於他

國之君曰君之外臣某死訃於大夫曰吾子之外私

某死訃於士亦曰吾子之外私某死士甲故其辭降於大夫

右三節釋訃之禮

○大夫次於公館以終喪居喪之次在公館中故於此終君之喪乃還家也

士練而歸暮年也士次於公館朝廷之士亦以館終喪大夫居廬

中門外東壁倚木為廬士居聖室中門外屋下壘塹為之不塗墍○測曰大夫

終喪者何也大夫貴也恩重也士練而歸者何也士早也恩輕也朝士居聖室次館終喪者何也貴視於大夫

大夫也

右一節記臣為君服之禮

○大夫為去聲其父母兄弟之未為大夫者之喪服如

士服着士服石梁王氏曰父母喪自天子達周人重

弊未至○測曰如士服者何也喪以士禮也然乎曰此也

夫祭以大夫喪祭一者也皆生者○士大夫庶子為

事也而不服其服焉故曰非也

去聲其父母兄弟之為大夫者之喪服如士服謂士庶子也庶子卑也

大夫之適音子未為大夫然服大不敢以逼尊也

夫之服測曰何以服大夫之服也○大夫之庶子為

大夫則為去聲其父母服大夫服其位與未為大夫者

齒言以適子○測曰位齒於適子者何也未為大夫

也重適也庶子雖卑大夫尊也

右三節記大夫士之喪服

○士之子為大夫則其父母弗能主也使其子主之

無子則為夫之置後測曰何謂父母弗能主也子為

也無親是無家也家無二尊禮無二主在朝尚爵在家尚親古之道

右一節記主喪之禮

○大夫卜宅葬地也與葬日有司麻衣有司台卜事之人也麻衣白布

深衣也布衰音催以三升半布為衰長六寸廣四寸綴於深衣前布帶因喪履繩

緇布冠不鞋而追反與綏同占者皮弁占者卜龜之人也皮弁吉服也尊於有司

故稱測曰有司之服吉凶半者何也為卜者也○重喪也尊神也占者皮弁何占者尊也

如筮則史筮人練冠編冠也長衣與深衣制同以素為純綠以筮占

者審卦爻吉凶之人朝服測曰筮者服純凶也占者朝服也何筮甲於卜也所以尊龜也

右二節大夫喪卜宅葬之禮

○大夫之喪既薦通也馬駕車之馬每車二匹遺奠時也薦馬者哭踊

馬至則車將行故出乃包奠而讀書包奠謂取遺奠牲下體包置於

遺車以送死者書明奠賻贈人名與物將行史東西面讀之

右一節記大夫既夕之禮

○大夫之喪大宗人宗相儀也小宗人小宗伯命龜命龜龜

所以卜卜人作龜鑽灼之事

右一節記大夫卜日之禮

○復諸侯以襲衣始命為諸侯之衣及朝冕服五冕

爵弁服夫人稅衣稅衣色黑而綠以纁榆音狄作翟雉名也

南青質而五色此蓋狄稅素紗搖翟稅衣皆用素紗

畫之於衣為文章也○內子卿之適妻以鞠衣黃色襲衣此衣始

言夫人始死所○素紗下大夫妻以禮作衣其餘如士復用祿

禮記卷之四十七

衣內于下大復西上復之人數多寡各如○測曰復
夫妻兼用之命數立則以左為上○者何也
升自東而降自西也何西復者也西上上
尊者也各以其衣者何也魂之所依也

右三節記諸侯大夫復禮

○大夫不揄翟雉也絞青黃之屬於池織竹為之形如籠衣以青布
下諸侯以上喪車之飾畫翟雉於縗而屬於池之下大夫不然異於人君也

右一節記大夫喪車之禮

○大夫附作於士於士祖為士孫為士不附於大夫祖為大夫
孫為士而死附於大夫之昆弟祖之兄弟無昆弟則從其昭穆附於高祖雖王父母在亦然祖在無可附故亦附高祖
也○測曰大夫附於士者何也士祖也尊也大夫孫也卑也不附於大夫大夫祖又尊也士孫卑也

也不敢借附也不敢也者所以尊也○婦附於其夫之

所附之妃也無妃則亦從其昭穆之妃附高祖也

妾附於妾祖姑無妾祖姑則亦從其昭穆之妾亦謂

代而附高也○測曰附於祖也者何也○男子附謂附祭

於王父則配祀以祖母配女子未嫁及嫁未附於

王母則不配不以王父○測曰附於王母不配者

公子附於公子公子之祖為君公子不敢附

右四節記大夫士附禮

○君薨太子號稱子待猶君也世待之禮

右一節記諸侯世子之喪禮

○有三年之練冠三年喪至練時首經已除則以大

功之麻易之當此時忽遭大功之喪降服其喪七升

服之甚輕與齊者則以此大功之麻經易去也齊衰練

之喪尚功衰三年喪練後之衰而附兄弟之殤小功

則練冠附升數與大功同於殤稱詞陽童廢子之殤祭於室其

甫不名神也

右二節記童殤之禮

○凡異居始聞兄弟之喪唯以哭對對來亦可也其

始麻散帶經至三日而後絞也

右一節記聞兄弟喪之禮

○未服麻而奔喪及主人之未成經也始聞則未及

以道路不遠此時主人服麻而奔喪疏者小功與主人皆成之親

者大功以上終其麻帶經之日數奔喪而至時雖值主人

帶經之日數乃成服

右一節記奔喪之禮

○主妾女君死而之喪則自祔君自主至於練祥練

也大祥皆使其子主之其殯祭殯與不於正室謂日君

者何也以攝女君也練祥其子主之殯祭謂日君○君不撫

僕僕賤於妾妾妾賤於○何也明貴妾者

右二節記君為臣妾喪之禮

○女君死則妾為去聲女君之黨服徒從攝女君則不為先女君之黨服測曰攝女君不服女君之黨者何也稍尊異之也

右一節釋妾為女君之黨禮

○聞兄弟之喪大功以上降服大功者也見喪者之鄉而哭

測曰大功望門而哭禮也而望鄉者何也降服也降服思重也○適往也兄弟之送葬

者弗及不及當送之時遇主人於道主人葬則送之於墓○比主兄弟之喪雖疏小功亦虞之

也致哀情也○比主兄弟之喪雖疏小功亦虞之

畢虞祔也○也終其為主也

右三節釋為兄弟喪禮之義

○凡喪服未畢五服皆然有弔者則為位而哭拜踊測曰

畢則非初喪也而哭踊者何也賓之弔之如初喪也故不以禮焉禮之稱也○大夫之哭

大夫喪既成服弁經身著錫哀首加弁經也大夫與去聲殯

亦弁經○大夫有私喪之葛以葛代麻者也則於其

兄弟之輕喪總麻也則弁經亦用弔服弁經而往不

則曰不以私喪之服必以弁經而弔者何也專壹也壹於其所為服者也

右三節記弔者與受弔者之禮

○為長子杖則其子長子之子也不以杖即位測曰不以杖即位者

何也從祖位也○為妻適子也父母在不杖不稽顙父在

也尊祖也○為妻適子也父母在不杖不稽顙父在

右二節釋為妻子喪之禮

○毋在不稽顙稽顙者其贈也拜承上文毋在不稽顙惟拜人贈助

右一節記拜贈之禮

○違去諸侯之大夫之往也去國君之臣往為他國大夫之臣去不反服違

大夫之諸侯為諸侯之臣不反服謂曰禮為舊君者何也不敢以卑報尊也不可以尊報卑也

右一節記不為舊君反服之禮

○喪冠條屬以一條繩屈而屬於冠以別吉凶冠為冠之武而垂下為纓

三年之練冠小祥冠也亦條屬右縫攝縫向右小

功以下左服之輕者故攝縫○總冠音纓其縷不

治其布冠與衰同但冠之纓加灰治之耳大功以上散帶服重初死麻

右三節釋諸服喪冠之義

○諸侯相祔以後路與冕服上服之服先路正

也見不以祔也測曰先輅喪衣不以祔者何也

右一節記諸侯祔禮

○遣去車視牢具天子九包諸侯七包大夫五包疏

布鞮蓋四面有章障之也置于四隅四角載有

子曰非禮也以載喪奠脯醢而已無黍稷

右一節記遣禮之義

○祭吉祭也卒哭以後祭者稱孝子孝孫喪自虞以前為喪祭稱哀子

哀孫端哀吉時玄端服與哀服身袂同二尺二寸喪

車皆無等

右一節記祝辭哀車之禮

○大白冠布冠也緇布黑布也之冠皆不蕤二冠無

綏人夫委武皆冠之下卷也玄緇而后蕤玄冠緇冠二考既

也○測曰太也玄緇委武乃蕤者何漸文也尚質○大夫冕綏

也而祭於公祭也祭於已祭也祭於已祭也祭於已祭也

於公冠也而祭於已祭也而祭於已祭也而祭於已祭也

其服也所以尊君也士弁而親迎去聲然則士弁而祭於已可也

測曰親迎而弁者何也權也重大昏也祭已而弁替也

右二節記大夫士冠冕之制

○暢也曰以掬拍也以杵拍香芳而枇音七

以升牲體入俎者以桑長去聲三尺或曰五尺畢主人

時執事者以用桑長三尺刊其柄與末此喪祭也

右一節記喪祭鬯枇畢之制

○率綽帶但禡帛邊而熨殺之不用鍼諸侯大夫皆

五采士二采此士天子

右一節記士歛帶之禮

也

右一節記復禮之變

○公七踊國君五日而殯凡七次踊大夫五踊三日而殯凡五次踊婦人

居間凡踊男子先踊婦人乃踊賓乃踊是在主人及賓之間士三踊凡三次踊

婦人皆居間

右一節記哭踊之禮

○公襲卷音衣一甲者以甲服親身如子羔之襲是也公貴者故上服親身也

端一玄衣朱裳齊服朝服一素裳素積一皮弁纁裳一冕爵

弁二玄衣纁裳玄冕一見上襃衣一君所加賜朱綠帶以素為之加飾以朱

也綠申也加大帶已用華帶又加大帶於上

右一節記公襲禮之制

○小歛環經一經也而公大夫士一也士素委貌大夫以上素弁而加

環經也如婦死孝子去冠不可無飾

右記環經之禮

○公視大歛君臨巨喪視大歛公升升堂商祝習知殷禮者鋪平聲席

乃歛測日公升乃歛者何也榮君之臨也尊君也

右一節記君臨臣歛之禮

○魯人之贈也以物送別死者於梓中也三玄二纁廣尺長去

終幅二尺二寸也贈用制幣玄纁束禮也

右記贈禮之失

○弔者諸侯遣使弔之禮即位于門西主國大東面其介

在其東南北面西上介非一人長者西於門不敢當

主孤西面立作階也相者受命將主人曰孤某使其請

事客曰寡君使某如何問弔不淑此凶變也相者

入告出曰孤某須待矣弔者入主人升堂西面弔者

升自西階東面致命曰寡君聞君之喪寡君使其如

何不淑子拜稽顙弔者降反位降階出復門○測曰

門西即位降反位者何也喪無賓主揖讓之禮也孤

西面者何東王位也介西上上貴者也以傳賓命也

升堂致命者何尊命也○含去聲者列國遣使執璧含玉之將命

曰寡君使某含相者入告出曰孤某須矣含者入升

堂致命子拜稽顙含者坐委跪而置于殯東南有華

席既葬蒲席地有遠近故降出反位門外宰夫朝服

執王者不麻故朝服即喪屨仍喪升自西階西面坐跪取璧降

自西階以東藏之○測曰朝服喪屨者何也吉凶之

以全喪也○禭者弔者正使含禭曰寡君使某禭衣服相

者入告出曰孤某須矣禭者執冕服左執領右執要

領向入升堂致命曰寡君使其禭子拜稽顙委衣於

殯東即委壁之席上禭者降受爵弁服於門內雷將命降取

服於內雷將命也子拜稽顙如初如受冕受皮弁服於中庭

於中庭禭者出取自西階受朝服自堂受玄端將命子拜稽

於中庭

穎皆如初祿者降出反位宰夫五人舉以東五人各舉一服

以東降自西階其舉亦西面測曰祿者西面何也尊亡君也右要左領者何尚南方之陽也委衣殯東禮之初親致敬也爵弁於內需皮弁於中庭朝服於西階玄端於堂何也漸近也禮之序也不委于

君使其賵相者入告反命曰孤某須矣陳乘去聲黃四黃

大路也於中庭北轉轅北向也執圭將命客使上介所役使人也

自下由路西牽馬設在車之西也子拜稽顙坐委于

殯東南隅上介跪置圭也宰舉以東藏之也○凡將命總言上

之禮也鄉殯將命立于殯之西南而東北面以向殯也子拜稽顙

西面而坐委之將命者待稽顙畢即西面跪委也宰舉璧與圭宰夫

舉祿升自西階西面坐取之降自西階此又言○賵者出反位于門外此句當在上文宰舉以東之下○上客即前正臨

曰寡君有宗廟之事不得承事使一介老某相去聲執

紼音弗繫棺索也相者反命曰孤某須矣臨者入門右東介者

皆從之立于其左使之左也東上長者居東宗人納賓升受命

于君受納賓之命降曰孤敢辭吾子之辱請吾子之復位

門左之客位客對曰寡君命某毋敢視賓客敢辭不敢入

客自視也宗人反命曰孤敢固辭吾子之辱請吾子之復

位客對曰寡君命某毋敢視賓客敢固辭宗人反命

曰孤敢固辭吾子之辱請吾子之復位客對曰寡君

命使去聲臣某毋敢視賓客是以敢固辭固辭不獲命

敢不敬從客立于門西左也客位也介立于其左東上孤

降自阼階拜之升主客皆升堂哭與客拾其劫踊三成踊也

客出送于門外拜稽顙謝其勞○測曰臨也者何也

門右執臣道不敢當客禮也三辭然後受命所以致尊讓也升哭拾踊三所以成禮也送于門外拜稽顙重其禮辱也

右七節記列國使者弔含禭臨之禮

○其國有君喪不敢受弔卿大夫以下遭君喪則不敢受私喪之弔○測

不敢受弔者何也重君喪也

右一節記不受弔之禮

○外宗婦人房中南面小臣鋪席商祝上見鋪絞直二

紵其鳴反被也衾被也士盥於盤北舉遷尸于歛上卒歛宰

告告歛子馮音憑之踊夫人東面坐馮之與踊

右君大歛之禮文脫簡于此

○士喪有與天子同者三其終夜燎遷柩之夜光及

乘人四方使人執引也專道而行柩車行人皆避之也

右一節記喪葬通行之禮

二禮經傳測卷之四十七

二禮經傳測卷之四十八

甘泉湛若水集訓并測

儀禮雜傳

雜記下第二十八

則曰雜記下無所不記也記喪祭冠昏問弔飲食之禮也

○有父之喪如未沒喪終也大而母死其餘父之喪

也行大祥禮服其餘服父卒事反喪服則曰服除服

終也乃反喪服者何也明所為也○雖諸父昆弟之喪如當父母之

喪其餘諸父昆弟之喪也始終皆在父母服內皆服其餘喪之

服卒事反喪服父母 ○則曰服諸父昆弟之服而除

親之義也 ○如三年之喪前喪後喪俱三年 則既頽大迥反草名

葛其練祥前喪練祥之禮 皆行言後喪既受者何也葛之後

○王父死未練祥而孫又死練祥後則無疑但 猶是

附於王父也測曰祖未練祥而孫禘 ○有殯父母喪

聞外喪兄弟喪在遠者 哭之他室入奠殯卒奠出改服 脫本

新死未成服之服 即位如始即位之禮即昨日所即之位一

右五節釋重喪之禮

○大夫士將與去聲 祭於公既視濯監視器用之滌 而父母死

則猶是與祭也尚在吉禮之中 次於異宮吉凶不既

祭釋服出公門外哭而歸其他如奔喪之禮如未視

濯則使人告告者反而后哭測曰猶是與者何也祭

禮行矣使人告反而后哭者何以未視濯也吉 ○如

諸父昆弟姑姊妹之喪則既宿祭前三日將致祭則

與祭卒事出公門釋服而后歸其他如奔喪之禮如

同宮同居之人 則次于異宮測曰既宿與祭何也以公事

宮何也重同居也 ○曾子問曰卿大夫將為尸於公受宿矣

而有齊衰內喪則如之何孔子曰出舍乎公宮以待

事禮也孔子曰尸弁冕而出卿大夫士皆下之尸必

式必有前驅 ○父母之喪將祭或大祥而昆弟死既

由於情根於天性 ○孔子曰少連大連善居喪三日
者也何可拔也 歛時 不怠三月 未葬 不解音懈必期練 悲哀三年憂

大祥時憂 東夷之子也 測曰何以善居喪也不怠解
時也孝 ○三年之喪言 喪事也 而不語 為人論 對而

之至也 不問廬聖室之中不與人坐焉在聖室之中非時見

音乎母也不入門 測曰不語也不問也不與人坐也

不貳 ○踣 齊哀 皆居聖室不廬 異於 廬嚴 哀敬

者也 測曰聖室不廬何也殺 妻視叔父母姑姊妹

視兄弟長中下殤 降服哀 視成人 測曰視者何也以

哀同

右五節記斬衰以下之禮

○親父喪外除 服雖除 兄弟之喪內除 服未除而

測曰外除者何也禮勝情也 ○視君之母與君之妻 皆

也內除者何也禮勝情也 君比之兄弟 小君之服雖輕哀

不飲食也 測曰發諸顏色亦不飲食者何也 ○免喪

之外行於道路見似者 似其親 目瞿 九遇 聞名 心瞿 皆

變弔死而問疾顏色戚容必有以異於人也 感念其

如此而後可以服三年之喪其餘輕服 則直道而行

之是也 循喪 測曰日瞿心瞿者何也感其形聲也

於面目也愛 ○祥 祥大 主人 諸侯 卿 之除也 於夕為期

朝服於祥前一夕預告明祥次日因其故服前夕之

○則曰因事而變者何也明未忍也○子游曰既祥大祥雖不當縞

者必縞有來弔者雖不當縞謂不正當然後反服後祥

縞素麻衣之服也

右五節釋祥除喪之禮

○當袒袒之時大夫至來弔也雖當踊飲畢而絕止踊而

拜之反也還也改更也成踊乃襲掩初袒於士既畢也事大小

成踊襲掩袒而后拜之不改成踊夫禮也○測曰士

有事也一也於大夫則絕踊拜之成踊乃襲也於士則既事成踊襲拜也何大夫尊也士敵已者也

右斂拜弔者之禮

○上大夫之虞也少牢卒哭成事成吉附附禰廟也皆

大牢下大夫之虞也植音特牲卒哭成事附皆少牢

右大夫虞卒哭祔之禮

○祝稱卜葬虞同日子孫曰哀哀子其卜葬其父其甫

夫曰乃云乃其卜葬語詞也兄弟曰某卜葬其兄句弟曰伯子

某

右一節葬虞卜日之禮

○古者貴賤皆杖叔孫武叔朝見輪人以其杖關穿

轂而輓也輪者以衰服之杖穿車轂而於是有爵

而後杖也自是無爵者不得杖此○鑿巾以飯上聲

以上使賓為親尸含故以巾覆面恐賓嫌穢當
口處鑿穿之令可含士賤自為含則不鑿巾也
公羊
賈為之也公羊賈士也亦鑿巾含親是自嫌親穢非禮矣
○冒者韜尸之囊何也
所以揜形也自襲沐浴後以衣衣尸以至小斂不設冒則形
形象著見是以襲而后設冒也
為人所惡

右三節釋杖含冒之義

○或問於曾子曰夫既遣去聲既遣謂遣奠訖也而包其餘體

之餘包置遣車納于壙中猶既食而果其餘與平聲君子既食則果

其餘乎曾子曰吾子不見大饗乎夫大饗既饗卷上聲

三牲之俎歸于賓館父母而賓客之所以為哀也子

不見大饗乎測曰父母主也遣奠包餘者何也所以賓之也賓之也者為將葬也哀莫大于

矣

右一節釋遣奠之禮

○非為去聲人喪問與平聲問遺敵賜與賜與尊者之禮也

以起下文言或有人為三年之喪以其喪拜稽顙而

非三年之喪以吉拜拜而后○測曰此答上文言有問賜而拜之者當如

此○三年之喪如或遺去聲之酒肉則受之必三辭王

人衰經而受之言平交者必辭而後受如君命則不

敢辭受而薦之薦於考也喪者不遺人人遺之雖酒肉

受也從父昆弟以下期功既卒哭遺人可也測曰遺

乃哀受何也不敢忘哀也君賜不辭而薦者何尊

也

右釋居喪受遺之禮

○縣音玄子曰三年之喪如斬期之喪如剡削也○測測曰

如斬如剡也喪生乎哀痛者也斬者何也也瘡甚者也測者何也瘡其次也其瘡甚者其痛巨以遲其瘡淺者其痛小以速緣乎情也已

右釋居喪之情

○三年之喪雖功哀小祥後哀與大功同故曰功哀不弔不往弔自

諸侯達諸士如有服五服之而將往哭之則服其服

而往測曰不弔禮也往哭情也○期之喪鄭氏曰父在十一月而

練小祥十一月而祥禫五月而禫父不在無厭自十一月

而祥禫為父在以厭降連初喪數至十五月而祥禫也此四句舊錯在三年上今改定于此與下句連

練則弔○既葬大功謂已有大功弔哭弔哭他人喪而退不

聽事焉不待主人襲○期之喪則曰弔哭不聽事何○期之

喪為姑姊妹適人無主者未葬弔於鄉人哭而退不

聽事焉此喪既葬受以大弔待事不執事不親

也○聽事者何以既葬也不執事以有喪也○小功

總執事擯相不與於禮謂饋奠也○測曰何以執事不與

重也從其輕不從○相趨也趨之者敬而出宮而退以

輕故極出廟之相揖也平日所當相禮者

宮門即退去相問也平生嘗加問遺既封突而退相

大門外之哀相問也之禮情又重矣

見也反哭而退嘗執贄相見情又重矣朋友虞附而退朋友又○測曰弔葬之禮何以退不引而弔○弔此臨發

者非從主人也相助四十者壯執紼音弗鄉人五十者

從反哭始衰之年但四十者待盈坎實墮

右七節記喪中弔相及弔相之義

○喪食雖惡必充飢不至飢而廢事非禮也飽而忘

哀亦非禮也視不明聽不聰行不正不知哀君子病

之故有疾飲酒食肉五十不致毀六十不毀七十飲

酒食肉皆為去疑也死測曰聖人立中制○有服人

召之食不往大功以下既葬適人人食音嗣之其黨也

謂族人食之非其黨弗食也測曰人召之食不往餽

親戚也○功哀斬衰齊衰食菜果飲水

漿無鹽酪乳漿不能食食音嗣鹽酪可也測曰不能

酪者何也防傷生也

右三節記居喪飲食之禮

○孔子曰身有瘍則浴首有創平則沐病則飲酒食

肉毀瘠為病君子弗為也毀而死君子謂之無子有

與無子同也

右釋曲禮不勝喪之義

○非從柩與反哭無免音於垣道路○測曰從柩反

上哀也非此無免冠之禮也○凡喪小功以上上非虞附練祥無

沐浴測曰沐浴者何也致潔以○疏哀齊哀之喪既

葬人請見之則見不請見人小功請見人可也大功

不以執摯贊同唯父母之喪不辟音避涕泣而見人測曰

之何也主于人也請見人何也主於我也執

右三節記葬反哭虞附練祥之禮

○三年之喪祥而從政庶人力役之期之喪卒哭而

從政九月之喪既葬而從政小功總之喪既殯而從

政測曰從政以時者何也聖人體人之情不奪人之喪也

右通論諸喪從政之禮

○曾申問於曾子曰哭父母有常聲乎曰中路嬰兒

失其母焉何常聲之有測曰始死無節者何也禮也

右一節釋哭之之節

○卒哭而諱卒哭前以生禮王父母父之兄弟父之

世父叔父父之伯叔父之姑姊妹父之姊妹子與父同諱測

子與父同諱者何也父之所○母之諱母為其宮中

諱子亦不敢不諱也尊父也不舉諸其側不言於妻

與從夫祖昆弟同名則諱言母妻之所諱○測曰

止于宮何也尊母也妻之所諱止其側殺之也以

右二節釋諱之禮

○以喪冠者當冠而遭喪因成服而加冠者也雖三年之喪可也既

冠於次喪次入哭踊三去聲者三踊以三為一節如此者三也乃出○

大功也已之時也可以冠子可以取去聲可以嫁子父小功之末

可以冠子可以取去聲婦已雖小功既卒哭

可以冠取妻下殤之小功則不可測曰已之大功也必未

而後可冠嫁娶者何也情之至也曰情之重也則已

之小功與父一也而猶卒哭可冠娶子者何下小功

則輕也父小功則重也重父也下殤之小功不可

冠娶者何情尤重也自其降者也凡降者皆重也

右二節記居喪冠昏禮之變

○凡弁經帶服也首着素弁而加以一服環其哀修

袂修大也三尺三寸異於常袂也

右記弔服之變

○父有服宮中子與父同宮之子命不與去聲於樂凡

樂不觀聽也毋有服聲聞去聲焉樂之不舉樂妻有服不舉

樂於其側尤近也大功之人將至辟婢亦反琴瑟小

功至不絕樂則曰父也母也妻也為之避樂遠近殊

不以樂臨哀也皆誠之發也

不為小功絕樂者何也輕也

右記遇喪者止樂之禮

○姑姊妹其夫死而夫黨無兄弟使夫之族人主喪

妻之黨雖親弗主夫若無族矣則前後家東西家無

有則里尹主之或曰主之妻黨而附於夫之黨記或

非○測曰主無主者先之夫黨也次之族人也親也次之四隣也次之里尹也何主乎夫也妻黨雖外也者禮之大閑也

右一節記主喪之禮

○麻者喪服之經凶也不紳大帶也執玉不麻不加於采謂玄纁也○測曰不紳不麻也不加絲也何也傳之衣也○曰吉凶異道也其行聘而遭喪者也

右一節記吉凶異道之義

○國禁哭或有大祭禮則止朝夕之奠即位阼階下自因也仍舊禮節之故事行之也○測曰即位自因者何也不可終廢也

右記喪禮之變

○童子哭不偯委曲之聲也不踊不杖不菲扶味反草履也不廬

測曰何以也童子未成人也

右記童子之喪禮

○孔子曰伯母叔母齊踊不絕地姑姊妹之大

功踊絕於地如知此者由文矣哉由文矣哉測曰踊絕於地服輕情重者也夫禮也者本乎情稱情而文者也故曰人而不仁

如禮何

右一節踊之禮

○泄柳之母死相者由左泄柳死其徒由右相由右相泄柳之徒為之也測曰凡傳命者自左擯所以接賓者也而由右者失禮之始也

右記相喪者之失禮

○天子飯上九貝貝水物古者以為貨諸侯七大夫五士三測

九七五三者何也奇也用奇尚陽也右一節記天子諸侯大夫士飯含之禮

○士三月而葬是月也卒哭大夫三月而葬五月而卒哭諸侯五月而葬七月而卒哭士三虞大夫五諸

侯七測曰諸侯大夫既葬二月而卒哭者何也諸侯大夫尊也以虞數之多也禮畢虞而後卒哭者

右一節記諸侯大夫士葬虞卒哭之禮

○諸侯使人弔諸侯薨鄰國使人來弔也其次含祔贈臨皆同日而畢事者也其次如此也測曰弔而後含祔贈臨也何也喪禮之先也四者之

次因喪禮也

右一節記含祔贈臨之禮

○卿大夫疾君問之無筭士壹問之君於卿大夫比葬三不食肉比卒哭不舉樂為去士比殯三不舉樂

測曰何也尊卑殊而恩義異也

右一節記君於臣問疾及喪之禮

○升正柩將葬柩朝祖廟升西階用鞬諸侯執紼五百人四綽柩有皆銜枚止喧司馬執鐸以號左八人右八人匠人執羽葆御柩葆形如蓋以羽為之執大夫之喪其升正柩也執引去者三百人執鐸者左右

各四人御柩以茅以茅爲

右一節記諸侯大夫葬而發引之禮

○孔子曰管仲鏤簋鏤有雕鏤之飾而朱紘紘冕之飾天旅

樹立屏於道而反坫音店土爲山節而藻梲賢大夫也而

難爲上也○晏平仲祀其先人豚肩不揜豆大夫禮

今用豚又併賢大夫也而難爲下也君子上不僭上

下不僭下

右二節記祭禮之過不及者

○婦人非三年之喪父母之喪也女嫁者期此不踰

而弔如三年之喪則君夫人歸夫人其歸也以諸

侯之弔禮其待之也若待諸侯然夫人至入自闈門

非正門宮中升自側階非正階東房君在阼不降其

他如奔喪禮然測曰夫人之弔也主國之待之也皆

也所以致

右一節記君夫人歸奔之禮

○嫂不撫叔叔不撫嫂測曰叔叔嫂不撫何也遠

右記不相撫尸之禮

○君子有三患未之聞患弗得聞也既聞之患弗得

學也主於習既學之患弗能行也君子在位有五耻

居其位無其言無善言以君子耻之有其言無其行

有善言而無善政君子耻之既得之而又失之德不稱位為人所棄也

君子耻之地有餘而民不足君子耻之不得民也衆寡均而倍焉彼之功倍於已也君子耻之

右一節記為學為仕之事

○孔子曰凶年則乘駑馬馬之下者祀以下牲測曰駑馬下牲者何也自省也自省以省諸神也

右記祭祀之變

○恤由之喪哀公使孺悲之孔子學士喪禮士喪禮於是乎書今之儀禮即是周公所作時久已廢故孔子後書而全之

右一節釋士喪禮之興復

○子貢觀於蜡音乍祭名孔子曰賜也樂乎對曰一國之人皆若狂賜未知其樂也子曰百日之蜡百日勞苦

一日之澤言飲酒之歡也非爾所知也張張弦也而不弛落弦也文武弗能也猶民久勞苦不休息則力憊弛而不張文武弗為也譬一於逸樂則不可也一弛文武之道也

右一節釋蜡祭之義

○孟獻子魯大夫曰正月日至周正建子之月冬至日也可以有事於上帝七月日至建午月夏至若水曰按此以午月為七月可見周人建子即以起月

可以有事於祖禘祭也七月而禘獻子為之也以明堂位考之祭禘當用建巳六月○測曰冬至事上帝考何也冬至陽之生也夏至事祖考何夏至

陰之極也物生於陽而成於陰以本乎天成於祖

右記禘禮之變

○夫人之不命於天子自魯昭公始也昭公娶吳為同姓不敢告於天子天子亦不命之此魯失禮之由也

右記昏禮之變

○外宗君之姑姊妹之女及舅之妻為君斬夫人齊猶內宗也五屬內之女亦為君斬夫人齊衰也

右一節記為君服之禮

○廐焚孔子拜鄉人為去聲火來者向拜之士壹大夫再亦相弔之道也測曰土一大夫再者何也大夫尊也

右一節記弔災之禮

○孔子曰管仲遇盜取二人焉上聲升以為公臣公家之臣曰其所與遊辟音解也交不得人可人也可任管仲死桓公使為之服宜於大夫者之為之服也自管仲始也有君命焉爾也測曰違大夫而之諸侯不為何也違禮而從君命焉所以從禮也

右一節記公臣常仕於大夫為服之始

○過失而舉稱君之諱則起起立與君之諱同諸臣之同則稱字也測曰稱字者何也所以諱名也也同則稱字也測曰稱字者何也所以諱名也

右一節記避諱之禮

○內亂本國禍難言卿大夫在國不與去聲焉外患如
國夷狄寇弗辟避也死也○測曰在官在官殺無赦
患在外者也○測曰在官在官殺無赦
義也

右一節記人臣遇變之禮

○贊大行古禮書篇名今亡之其書曰圭圭之制公

九寸侯伯七寸子男五寸博三寸厚半寸剡上左右

各寸半殺上各寸半也玉也藻三采六等藉玉者以韋衣板

為六○測曰圭長之數奇象陽也寸半象月之十五

右一節釋儀禮圭纁之制

○哀公問于羔曰子之食奚當問其先人始食對曰

文公之下執事也文公至哀公七君

右記人臣對君之禮

○成廟則釁之初成以牲血塗釁之其禮祝宗人宰夫雍人皆

爵弁士服也純衣玄衣纁裳也雍人拭羊潔淨之也宗人祝之

宰夫北面于碑碑在廟之中庭南東上雍人舉羊升屋自中

由屋東西之中而升屋上也中屋在屋之中也南面割羊血流于前乃

降降屋門夾室東西夾室也皆用雞凡三雞皆割於屋上先門而後

夾室其衄二音皆於屋下未割羊雞前其耳割雞

門當門夾室中室門與夾室皆當有司皆鄉去聲室而

立門則有司當門北面既事宗人告事畢告事畢夫也乃皆

退反命于君曰釁其廟事畢反命于寢其時君在路寢君南

鄉于門內朝服既反命乃退測曰皆爵弁純衣者何也敬也升屋自中中屋到羊所以尊其禮也拭羊致潔

神明而之君也門夾室用鷄者何殺於堂也先門後

夾殺於門也亦升中者何無往而非中也到割於屋

上禮主於屋也鹹於屋下主薦神也君南而朝服重

也禮○路寢成則考之成之也而不釁釁屋者交神

明之道也測曰路寢考之何也禮○凡宗廟之器其

名者有名之器若成則釁之以豕音豚也○測曰

器祭器何也尊器也不釁路寢非所尊也

右三節記釁廟釁器之禮

○諸侯出夫人有罪出還夫人比至于其國以夫人

之禮行至以夫人入入使者將命曰寡君不敏不能

從而事社稷宗廟謂供祭使使臣某敢告於執事主

人對曰寡君固前辭不教矣謂納米寡君敢不敬須

以俟命有司官陳器皿使者使從來有司也主人有

司亦官受之測曰在室至入猶以夫人禮者何也義

某不敏不能從而共音粢盛祭使某也敢告於侍者

主人對曰某之子不肖不敢辟音誅敢不敬須以俟

命使者退主人拜送之如舅在則稱舅舅沒則稱兄

無兄則稱夫主人之辭曰某之子不肖如姑姊妹亦

皆稱之

測曰稱尊者何也命由尊者也

右二節諸侯以下出妻之禮

○孔子曰吾食於少施氏

魯惠公于施父之後

而飽少施氏食

嗣我以禮吾祭作而辭

起辭也

曰䟽食不足祭也

粗䟽之食

也

吾殮音孫以飲澆飯也禮食作而辭曰䟽食也不

竟更作三殮以助飽實

測曰食也而以禮者何也

敢以傷吾子

強食以致傷害也

○

飲食之微無非禮也無非

禮也者無一而非性也

右一節記飲食之禮

○納幣一束

十卷也

束五兩

如兩五尋八尺為尋五尋為疋從兩頭卷

至中則五疋為五箇兩卷矣

右一節釋昏禮納徵之義

○婦見舅姑

見舅姑之時也

兄弟姊妹皆立于堂下西面

北上

是見已之矣不復各持見之

見諸父

夫之伯叔父旁尊也

各就其寢

測曰見舅姑不特見兄弟姊妹者何也尊尊者也就見諸父尊尊之推也

右一節婦見舅姑及諸父之禮

○女雖未許嫁年二十而笄

十五許嫁而笄若未許嫁至二十亦當笄也

禮之婦人執其禮

以禮言之正笄者主婦及女賓為之未許而笄者則婦人

禮之無主婦女賓也

燕則鬢

音拳

既笄後復去笄分髮為鬢紒以

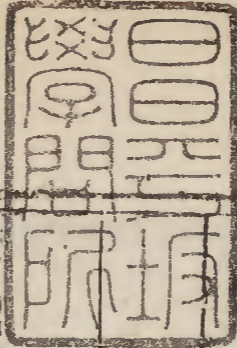
燕居猶為少者之禮也

○測曰二十而笄非正禮也非正禮故不備儀也燕則鬢首以未許嫁也

右一節釋女子笄之禮

○韞韞也蔽
長去聲三尺下廣去聲二尺上廣一尺會音膾
也領縫去上五寸紕謂之紕以爵韋六寸不至下五寸
純音準下以素紕音旬以五采置諸縫之中也○訓曰長三
三寸也下廣二尺何也偶也地數也以象地也上廣
一尺何也奇也天數也以象天也領與純各五寸五
采象五行也

右一節釋韞制之義



二禮經傳測卷之四十八終

