



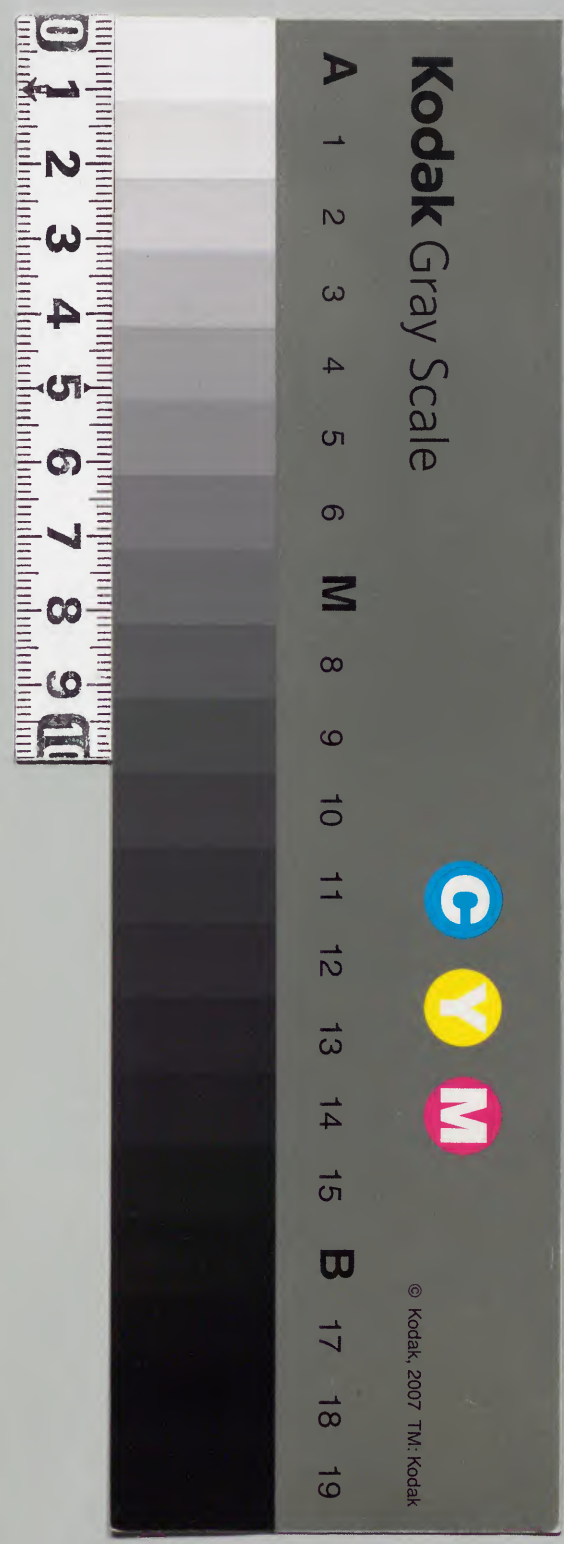
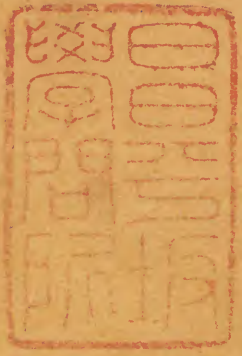
大清會典

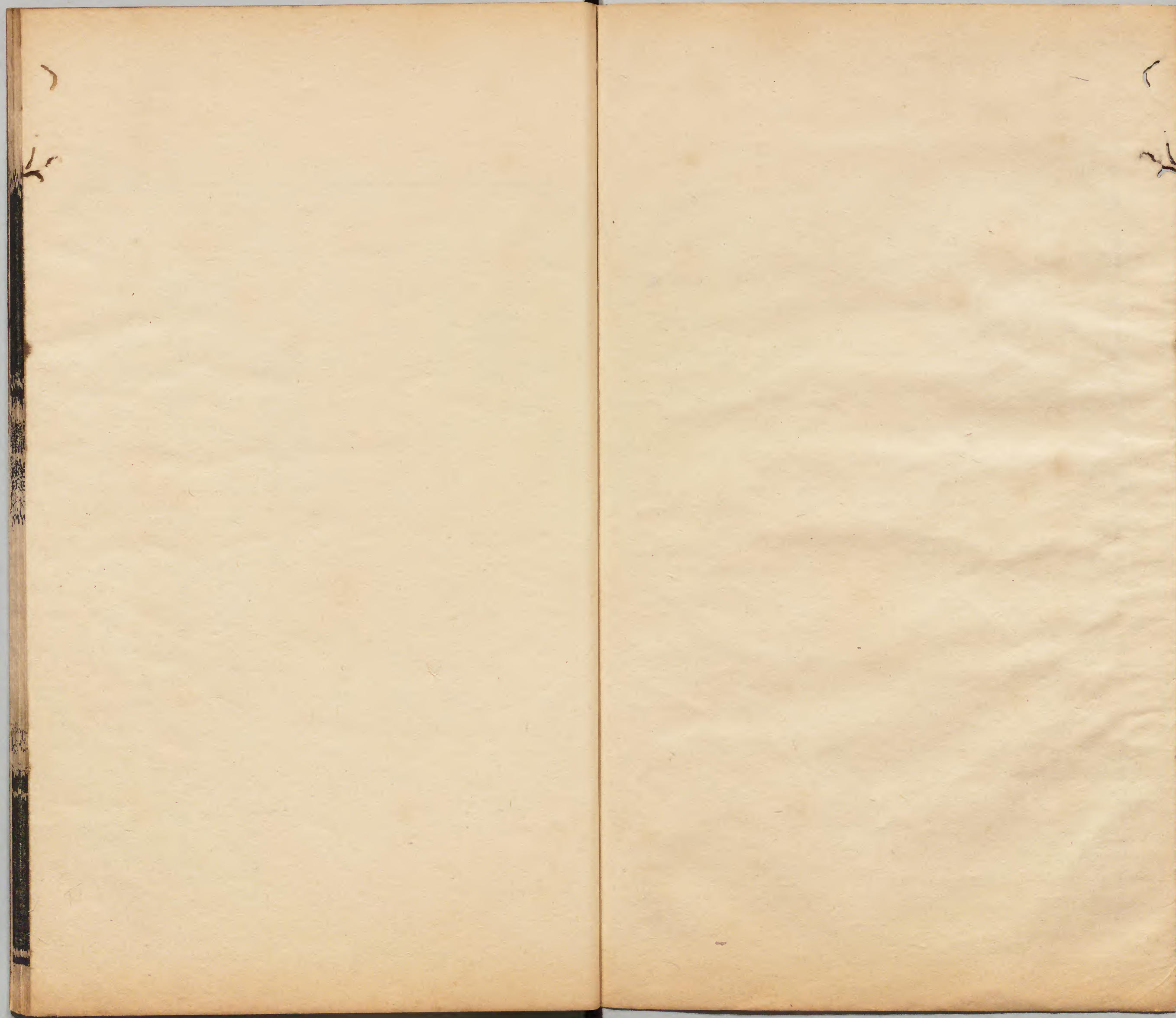
四十二

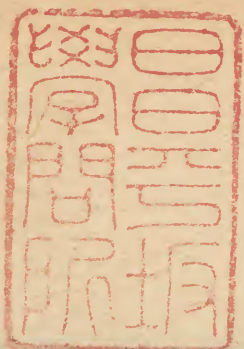
庫文閣內		
二 九 函	一 八 九	漢 書
一 架	一 冊	一 號 類

庫文閣內		
三 九 函	一 八 九	漢 書
一 架	一 冊	一 號 類

內閣文庫		
番號	漢	1899
冊數	141	(42)
函號	295	1







大清會典卷之四十八

禮部九

淺草文庫

冠服

本朝冠服。上下有章。等威有辨。自

國初定制。迄今遵守。其間屢有釐飭。詳畧不同。依次分載。而帶翎坐褥之制。亦附見焉。

皇帝冠服

崇德元年定。冠用東珠寶石鑲頂。服黃袍。束金鑲玉版嵌東珠帶。○康熙二十二年定。凡大典禮。及祭

壇

會典卷之四十八

廟冠用大珍珠東珠鑲頂。禮服用黃色秋香色藍色。五爪三爪龍緞等項。俱隨時酌量服御。

皇后冠服

凡慶賀大典。冠用東珠鑲頂。禮服用黃色秋香色。五爪龍緞粧緞鳳凰翟鳥等緞。隨時酌量服御。

皇貴妃貴妃妃嬪冠服

凡慶賀大典。

皇貴妃

貴妃冠頂。用東珠十二顆。

妃冠頂。用東珠十一顆。禮服用鳳凰翟鳥等緞。五爪龍緞粧緞八團龍等緞。俱隨時酌量服御。黃色秋香色。不許服用。

嬪冠頂。用東珠十顆。禮服用翟鳥等緞。五爪龍緞粧緞四團龍等緞。俱隨時酌量服御。黃色秋香色。不許服用。

皇太子冠服

康熙十四年題准。冠用東珠十三顆鑲頂。禮服用秋香等色。五爪三爪龍緞滿翠八團龍等緞。俱隨時酌用。束金鑲玉版嵌東珠帶。

親王冠服

崇德元年定。冠頂三層。上銜紅寶石。中嵌東珠八顆。前舍林。嵌東珠四顆。後金花。嵌東珠三顆。帶用金鑲玉版四片。嵌東珠四顆。○順治九年題准。冠頂三層。共嵌東珠十顆。舍林嵌東珠五顆。後花嵌東珠四顆。服用五爪四團龍補。及五爪龍緞滿翠四補等緞。

世子冠服

順治九年題准。冠頂三層。共嵌東珠九顆。帶用金鑲玉版四片。每片嵌東珠三顆。服與親王同。

郡王冠服

崇德元年定。冠頂三層。上銜紅寶石。中嵌東珠七顆。前舍林。嵌東珠三顆。後金花。嵌東珠二顆。帶用金鑲玉版四片。嵌綠松石四顆。○順治九年題准。冠頂三層。共嵌東珠八顆。舍林嵌東珠四顆。後花嵌東珠三顆。帶四片。每片嵌東珠二顆。服與親王同。

貝勒冠服

崇德元年定。冠頂三層。上銜紅寶石。中嵌東珠六顆。前舍林。嵌東珠二顆。後金花。嵌東珠一顆。

帶用金鑲玉版四片。嵌寶石四顆。○順治九年題准。冠頂三層。共嵌東珠七顆。舍林嵌東珠三顆。後花嵌東珠二顆。帶四片。每片嵌東珠二顆。服用四爪兩團補。及蟒緞粧緞等項。

貝子冠服

崇德元年定。冠頂二層。上銜紅寶石。中嵌東珠五顆。前舍林。嵌東珠一顆。後金花。嵌東珠一顆。帶用金鑲玉版四片。嵌藍寶石四顆。○順治九年題准。冠頂三層。共嵌東珠六顆。舍林嵌東珠二顆。後花嵌東珠一顆。帶四片。每片嵌東珠一顆。服與貝勒同。

鎮國公冠服

崇德元年定。冠頂二層。上銜紅寶石。中嵌東珠四顆。前舍林。嵌東珠一顆。後金花。嵌綠松石一顆。帶用金鑲玉版四片。嵌藍寶石四顆。○順治九年題准。冠頂二層。共嵌東珠五顆。舍林嵌東珠一顆。後花嵌綠松石一顆。帶四片。每片嵌貓睛一顆。服用四爪方蟒補。餘與貝勒同。

輔國公冠服

崇德元年定。冠頂二層。上銜紅寶石。中嵌東珠

三顆。前舍林。嵌綠松石一顆。後金花。嵌寶石一顆。帶與鎮國公同。○順治九年題准。冠頂二層。共嵌東珠四顆。舍林後花帶嵌珠數。及服色。俱與鎮國公同。

鎮國將軍冠服

崇德元年定。冠頂上銜紅寶石。帶用金鑲圓版。嵌紅寶石四顆。○順治九年題准。冠頂中節嵌東珠一顆。帶用金鑲方玉版。每片嵌紅寶石一顆。服用麒麟補。餘與貝勒同。

輔國將軍冠服

崇德元年定。冠頂上銜藍寶石。帶用圓金版。○順治九年題准。冠頂上銜紅寶石。中節嵌小紅寶石一顆。帶用圓金版。每片嵌紅寶石一顆。服用獅補。餘與貝勒同。

奉國將軍冠服

崇德元年定。冠頂上銜水晶石。帶用玲瓏鍍金方鐵版。○順治九年題准。冠頂上銜紅寶石。中節嵌小藍寶石一顆。帶用起花金圓版。服用豹補。餘與貝勒同。

奉恩將軍冠服

會典卷九十八
五
順治九年題准。冠頂上銜藍寶石。中節嵌小藍寶石一顆。帶用起花金鑲銀圓版。服用虎補。餘與貝勒同。

宗室覺羅冠服

順治九年題准。閒散宗室服。用蟒緞。粧緞。倭緞。金花緞。及各樣花素緞。覺羅服。用金花緞。倭緞。各樣花素緞。○康熙十一年題准。宗室服。許用貂皮。捨狔獮。帶版等件。許嵌綠松石。珊瑚寶石等物。

固倫公主冠服

崇德元年定。冠頂。大簪。舍林。項圈。各嵌東珠八顆。○順治九年題准。冠頂等項。各嵌東珠十顆。服用翟鳥五爪四團龍補。五爪龍緞。粧緞。滿翠四補等緞。

和碩公主冠服

崇德元年定。冠頂。大簪。舍林。項圈。各嵌東珠七顆。○順治九年題准。冠頂等項。各嵌東珠九顆。服與固倫公主同。

郡主冠服

崇德元年定。冠頂。大簪。舍林。項圈。各嵌東珠六

顙○順治九年題准。冠頂等項。各嵌東珠八顆。服與公主同。

縣主冠服

崇德元年定。冠頂。大簪。舍林。項圈。各嵌東珠五顆。○順治九年題准。冠頂等項。各嵌東珠七顆。服用蟒緞粧緞各樣花素緞。

郡君冠服

崇德元年定。冠頂。大簪。舍林。項圈。各嵌東珠四顆。○順治九年題准。冠頂服飾。與縣主同。

縣君冠服

崇德元年定。冠頂。大簪。舍林。項圈。各嵌東珠三顆。○順治九年題准。冠頂等項。各嵌東珠五顆。服與郡君同。

鄉君冠服

崇德元年定。冠頂。大簪。舍林。項圈。各嵌東珠二顆。○順治九年題准。鎮國公女鄉君冠頂等項。各嵌東珠四顆。服與縣君同。輔國公女鄉君冠頂等項。各嵌東珠三顆。服與縣君同。

親王妃冠服

崇德元年定。嫡妃冠頂。大簪。舍林。項圈。各嵌東

珠八顆。側妃冠頂等項。各嵌東珠七顆。○順治九年題准。嫡妃冠頂等項。各嵌東珠十顆。服用翟鳥五爪四團龍補。五爪龍緞粧緞滿翠四補等緞。側妃冠頂等項。各嵌東珠九顆。服與嫡妃同。

世子妃冠服

順治九年題准。嫡妃冠頂服飾。與親王側妃同。側妃冠頂等項。各嵌東珠八顆。服與嫡妃同。

郡王妃冠服

崇德元年定。嫡妃冠頂。大簪。舍林。項圈。各嵌東

珠七顆。側妃冠頂等項。各嵌東珠六顆。○順治九年題准。嫡妃冠頂服飾。與世子側妃同。側妃冠頂等項。各嵌東珠七顆。服用蟒緞粧緞各色花素緞。

貝勒夫人冠服

崇德元年定。嫡夫人冠頂。大簪。舍林。項圈。各嵌東珠六顆。側夫人冠頂等項。各嵌東珠五顆。○順治九年題准。嫡夫人冠頂服飾。與郡王側妃同。側夫人冠頂等項。各嵌東珠六顆。服與嫡夫人同。

貝子夫人冠服

崇德元年定。嫡夫人冠頂。大簪。舍林。項圈。各嵌東珠五顆。側夫人冠頂等項。各嵌東珠四顆。○順治九年題准。嫡夫人冠頂服飾。與郡王側妃同。側夫人冠頂等項。各嵌東珠五顆。服與嫡夫人同。

鎮國公夫人冠服

崇德元年定。嫡夫人冠頂。大簪。舍林。項圈。各嵌東珠四顆。○順治九年題准。嫡夫人冠頂等項。各嵌東珠五顆。服與貝子夫人同。側夫人冠頂等項。各嵌東珠四顆。服與嫡夫人同。

輔國公夫人冠服

崇德元年定。嫡夫人冠頂。大簪。舍林。項圈。各嵌東珠三顆。○順治九年題准。嫡夫人冠頂等項。各嵌東珠四顆。服與貝子夫人同。側夫人冠頂等項。各嵌東珠三顆。服與嫡夫人同。

夫人分公夫人鎮國將軍輔國將軍夫人奉國將軍淑人冠服

崇德元年定。冠頂服飾。止准正室。各照其夫品級用。

官員士庶冠服

崇德元年定。固倫額駙頂帶。與貝子同。若係親王郡王貝勒。各照封號品級用。○和碩公主額駙頂帶。與超品公同。如封號大者。各照封號品級用。○超品公冠頂。上銜紅寶石。中嵌東珠二顆。帶用金鑲玉版四片。○民公。郡主額駙冠頂。上銜紅寶石。中嵌東珠一顆。帶用金圓版四片。嵌綠松石四顆。○都統。尙書。縣主額駙等官冠頂。上銜紅寶石。帶用金圓版四片。嵌紅寶石四顆。○內大臣。大學士。副都統。護軍統領。前鋒統

領。侍郎。郡君額駙等官冠頂。上銜藍寶石。帶用金圓版四片。○一等侍衛護衛。叅領。前鋒叅領。縣君額駙。學士。滿啟心郎。郎中等官冠頂。上銜水晶。帶用鍍金方鐵版四片。○二等三等侍衛護衛。鄉君額駙。佐領。漢啟心郎。員外郎等官冠。用金頂。帶用鍍金圓鐵版四片。○護軍校主事等官冠。用金頂。帶用鍍金圓鐵版二片。○又定皇后侍從婦女冠。用金頂。上銜紅寶石。如大臣命婦。照伊夫品級。用各樣首飾。許嵌珍珠寶石綠松石。貴妃侍從婦女冠。用金頂。上銜藍寶石。餘與前同。

妃侍從婦女冠。用金頂。上銜水晶石。餘與前同。親王妃郡王妃侍從婦女冠。頂首飾與

妃侍從婦女同。貝勒夫人侍從婦女冠。用金頂。餘與前同。貝子夫人侍從婦女冠。不許用頂。餘與

前同

順治二年定。公冠用起花金頂。上銜紅寶石。中

嵌東珠三顆。帶用金鑲圓玉版四片。每片嵌綠

松石一顆。○侯伯一品官冠。用起花金頂。上銜

紅寶石。中嵌東珠一顆。帶用金鑲方玉版四片。

每片嵌紅寶石一顆。○二品官冠。用起花金頂。

上銜紅寶石。中嵌小紅寶石。帶用起花金圓版

四片。每片嵌紅寶石一顆。○三品官冠。用起花

金頂。上銜紅寶石。中嵌小藍寶石。帶用起花金

圓版四片。○四品官冠。用起花金頂。上銜藍寶

石。中嵌小藍寶石。帶用起花金圓版四片。銀鑲

邊。○五品官冠。用起花金頂。上銜水晶。中嵌小

藍寶石。帶用素金圓版四片。銀鑲邊。○六品官

冠。用起花金頂。上銜水晶。帶用玳瑁圓版四片。

銀鑲邊。○七品官冠。用起花金頂。中嵌小藍寶

石。帶用素銀圓版四片。○八品官冠。用起花金

頂。帶用明羊角圓版四片。銀鑲邊○九品官冠。
用起花銀頂。帶用烏角圓版四片。銀鑲邊○舉
人。官生。貢生。監生冠。用金雀頂。帶用明羊角圓
版。銀鑲邊○生員冠。用銀雀頂。帶用烏角圓版。
銀鑲邊○外郎耆老冠。用烏角葫蘆頂。今改耆
老錫葫
蘆頂。

三年定。新進士冠。用鍍金三枝九葉頂○狀元
冠。用起花金頂。上銜水晶。帶用玳瑁圓版四片。
銀鑲邊

六年定。侯伯冠頂。嵌東珠二顆。帶用金鑲圓玉

版四片。每片嵌紅寶石一顆

八年定。固倫額駙冠頂。嵌東珠六顆。舍林嵌東
珠二顆。後花嵌東珠一顆。帶用金鑲圓玉版四
片。每片嵌東珠一顆○和碩公主額駙冠頂。嵌
東珠四顆。舍林嵌東珠一顆。後花嵌綠松石一
顆。帶用金鑲圓玉版四片。每片嵌貓睛一顆○
民公冠頂。嵌東珠四顆。帶用金鑲圓玉版四片。
每片嵌貓睛一顆○侯。郡主額駙冠頂。嵌東珠
三顆。帶用金鑲圓玉版四片。每片嵌綠松石一
顆○伯頂帶與六年同。一品至九品等官頂帶。

與二年同

九年題准。民公侯伯服。用貂鑲朝衣。貂裘。貂袍。蟒緞。粧緞。金花緞。倭緞。各樣補緞。花素緞。一品至四品官。及侍衛護衛服。與民公侯伯同。五六七品官服。用金花緞。倭緞。花素緞。八九品官服。用素緞。○民公侯伯用麒麟補。或四爪蟒補。○文官。一品用仙鶴補。二品用錦雞補。三品用孔雀補。四品用雲鴈補。五品用白鸚補。六品用鷺鷥補。七品用鸚鵡補。八品用鶴鶉補。九品用練雀補。○武官。一二品俱用獅補。三品用虎補。今改

豹補四品用豹補。今改五品用熊補。六七品俱用彪補。八品用犀牛補。九品用海馬補。○凡朝服披領袖口。准鑲蟒緞。粧緞。金花緞。○都察院按察司官。不論品級。俱用獬豸補。

御前侍從。蟒緞。粧緞。各樣緞。皮服。隨使用。○親王親隨。頂帶補服外。服色准照五品官。○世子郡王親隨。頂帶補服外。服色准照六品官。○公侯伯大小官員命婦服用等項。俱與夫同。父母照子品用。其未分家子。未出嫁女。除頂帶補服。不許用外。其餘服色。照父品級用。已分家子。照本身

品級用。已出嫁女。照夫品級用。○舉人。官生。貢生。監生。公服。用青袍藍鑲邊。生員公服。用藍袍青鑲邊。○護軍服。用素緞。撥什庫吏書通事者。老兵民商賈人等。准用素緞素紗綾。紬絹紡絲。各色布。准戴貂帽狐皮帽。○僧道服。除袈裟道服外。准用紬絹紡絲素紗各色布。其袍用土黃色。緇黑色。○奴僕及優人。皂隸。准用狐貉沙狐皮帽。○樂戶。水戶。准用本色黃鼠皮帽。涼帽用綠絹裏。綠絹綠邊。

冠服通例

崇德元年定。親王以下官民人等。俱不許用黃色。及五爪龍鳳黃緞。其馬鞍鞦轡鞞坐。禁例並同。○順治三年覆准。庶民不許用緞繡等服。滿洲家下服役人等。不許用蟒緞。粧緞。錦繡等服。○八年

諭官民人等。帽纓不許用紅紫線。披領繫繩合包腰帶。不許用黃色線。靴底牙縫馬鞍坐鞞牙縫。不許用黃色。一應朝服。便服。表裏俱不許用黃色。秋香色。○九年議准。涼帽。煖帽。上圓月。官員用紅片金。庶人用紅緞。涼帽。四品以上用片金裏。五品以

下用紅緞裏。俱倭緞鑲邊。庶人用青藍緞鑲邊。
○又題准。凡五爪三爪龍緞。滿翠緞團補。黃色
秋香色。黑狐皮。

上賜者許用外。餘俱禁止。不許存留在家。亦不許製
被褥帳幔。若有越用及存留者。係官照品議罰。
常人鞭責。衣物入官。妻子僭用者。罪坐家長。○
又題准。官民人等。俱戴絨纓涼帽。不遇陰雨。不
許用瓷纓。○十年題准。官員軍民人等。京城內
不許用齊肩褂。戴瑣帽。及鑲邊小秋帽。亦不許
於瑣帽上綴纓。如違。係官送禮部。係兵民送刑

部治罪。○十一年題准。官民人等涼煖帽。俱用
大圓月厚纓。違式者治罪。○十二年題准。喇嘛
格龍服用黃紅色。非奉

上賜。不許用五爪龍團補。班弟用黃帽紅衣。吳巴什
吳巴三察服用灰色。○康熙元年題准。公侯伯
郡主額駙。用四爪蟒補。文官一品用仙鶴補。武
官一品用麒麟補。雖加級不得過本等補服。軍
民人等。不許用蟒緞。粧緞。金花緞。片金。倭緞。貂
皮。猓狸。獬。狐。狹。○三年題准。文官四品以上官
員。用蟒服。掛數珠。馬繫踢胸。五品以下。不准用。

武官三品用豹補。四品用虎補。○十一年題准。民公以下。四品官以上。及侍衛護衛。腰刀帶版。撒袋等件。許嵌綠松石。珊瑚寶石。五品以下。不准用。○五品以下官員。朝衣常服。許用蟒緞。粧緞。倭緞。鑲綠。○舉人。官生。貢生。監生。生員。不許用貂皮。捨獬豸。白豹皮。蟒緞。粧緞。金花緞。○護軍撥什庫。無品筆帖式。准用青素緞。紬綾紡絲。絹葛苧梭布。狼狐貉羊等皮。○軍民及聽差人。書吏人等。准用紬綾紡絹。綿紬繭。紬屯絹。葛苧梭布。狼狐貉羊等皮。戴染騷鼠皮。狐貉沙狐皮。

帽。帽上圓月。准用片金。不許用狐肱。沙狐肱。緞紗。及緞靴。靴上不許鑲綠斜皮。一應器飾。不許用金。○緣事革職人。不許用貂皮。捨獬豸。蟒緞。粧緞。金花緞。○僧道除袈裟法衣外。服用與民同。○奴僕優人皂隸。准用紡絲絹。綿紬繭。紬。毛褐。屯絹。葛苧梭布。狼狐貉羊等皮。戴染騷鼠皮。狐貉獺皮帽。○樂戶水戶。准用杭絹。綿紬。葛苧梭布。羊皮。不許用各樣緞疋皮。臊。戴本色騷鼠帽。涼帽用綠絹裏。綠緣邊。○十二年題准。五品以下官員。袖口准用貂皮。裘襟准用貂尾。其妻

項圈耳墜簪。准鑲綠松珊瑚等物。無品筆帖式。護軍撥什庫例同。○凡官員父。係護軍撥什庫兵丁聽差人。准照伊子品服用。已故官員子。係護軍撥什庫兵丁聽差人。雖未分家。止照本身服用。若未經任事者。准照伊父品服用。六十歲以上閑散人。准照護軍服用。凡無品筆帖式以下。至兵民人等。不許用銀鼠皮。○二十四年覆准。服飾等項。已有定例。應再加申飭。通行遵奉。違者治罪。

凡隨時更戴涼煖帽。順治十五年題准。每年春用涼朝帽及夾朝衣。或三月十五日。或二十五日爲始。秋用煖朝帽及鑲皮朝衣。或九月十五日。或二十五日爲始。請

旨通行。○諸王以下。文武各官以上。有鑲貂朝衣者。每年自十一月十五日爲始。至正月十六日爲止。凡常朝慶賀祭祀日服用。若冬至日在十一月十五日前。自郊祭日爲始。凡坐褥。崇德元年定。

親王郡王。冬用豹皮。夏用蟒緞。

貝勒。冬用虎皮。夏用閃緞。以上俱襯紅白氊。上紅

下白

貝子。固倫額駙。冬用裁去頭爪虎皮。夏用緞。
鎮國公。超品公。和碩公主額駙。冬用方虎皮。夏
用紅褐。

輔國公。冬用狼皮。夏用紅褐。鑲青褐。

鎮國將軍。冬用獾皮。夏用青褐。

輔國將軍。冬用貉皮。夏用青布。以上俱襯紅氊。
奉國將軍。冬用野山羊皮。夏用藍布。俱襯白氊。
民公。郡主額駙。冬用狼皮。夏用青褐。

都統。尚書。縣主額駙等官。冬用獾皮。夏用青布。

鑲紅布

內大臣。大學士。副都統。前鋒統領。護軍統領。侍
郎。郡君額駙等官。冬用貉皮。夏用青布。以上俱
襯紅氊。

一等侍衛。護衛。叅領。前鋒叅領。縣君額駙。學士。
滿啟心郎。郎中等官。冬用野山羊皮。夏用藍布。
俱襯白氊。

二等侍衛。護衛。鄉君額駙。佐領。漢啟心郎。員外
郎等官。冬用鹿皮。夏止用白氊。凡額駙封號大
者。各照本爵用。

順治九年議准。

親王。冬用純貂皮。夏用五爪紅龍緞。

世子。郡王。冬用捨狝獾。鑲貂皮。夏用四爪藍蟒

緞。

貝勒。冬用捨狝獾皮。夏用藍粧緞。

貝子。冬用白豹皮。夏用藍緞。鑲粧緞。紅以上俱襯

上白

鎮國公。冬用紅豹皮。夏用紅閃緞。

輔國公。冬用裁去頭尾紅豹皮。夏用青閃緞。

鎮國將軍。冬用狼皮。夏用紅褐。鑲青褐。

輔國將軍。冬用獾皮。夏用青布。鑲紅布。

奉國將軍。冬用貉皮。夏用青布。以上俱襯紅氍

奉恩將軍。冬用野山羊皮。夏用藍布。襯白氍

固倫額駙。冬用白豹皮。夏用藍緞。鑲粧緞。

和碩公主額駙。冬用裁去頭尾紅豹皮。夏用青

閃緞。

民公。冬用虎皮。夏用青閃緞。

侯。郡主額駙。冬用裁去頭尾虎皮。夏用藍緞。

伯。冬用裁去頭尾虎皮。夏用紅褐。

一品官。冬用狼皮。夏用紅褐。鑲青褐。

二品官。冬用獾皮。夏用青布。鑲紅布。

三品官。冬用貉皮。夏用青布。以上俱襯紅氊。四品官。冬用野山羊皮。夏用藍布。俱襯白氊。五品官以下。冬用鹿皮襯白氊。夏止用白氊。凡戴翎。

國初定。貝子戴三眼孔雀翎。根綴藍翎。鎮國公輔。國公戴二眼孔雀翎。根綴藍翎。護軍統領。護軍。叅領戴一眼孔雀翎。根綴藍翎。護軍校戴染藍。鷓鴣翎。○順治十八年議准。貝子公戴翎。俱照舊例。內大臣。一等二等三等侍衛。入內大臣。額駙。前鋒統領。護軍統領。前鋒叅領。護軍叅領。諸王。

府長史。一等護衛。戴一眼孔雀翎。根綴藍翎。貝勒。府司儀長。王府貝勒。府二等三等護衛。貝子。公。府護衛。及護軍校。俱戴染藍翎。內外額駙。俱不許戴。諸王府散騎郎。有阿達哈哈番。以上世職。許戴一眼孔雀翎。根綴藍翎。其餘雖加級。不准戴。

凡繫帶。崇德間定。親王以下。宗室以上。俱繫金黃帶。覺羅繫紅帶。其金黃帶紅帶。不許給與異姓人員。若

欽賜者。許繫

凡扯手。康熙二十四年題准。凡親王世子郡王。馬上用金黃扯手。長子貝勒貝子。馬上用紫扯手。不許給與內外官員人等。其從前給過者。槩行禁止。

大清會典卷之四十八

