

231
27
39

館書圖京東			
漢書門	詩賦類	函架	冊號
	六〇六五	二七	二七

漢書門			
類	號	架	冊
六〇六五	二七	二七	二七

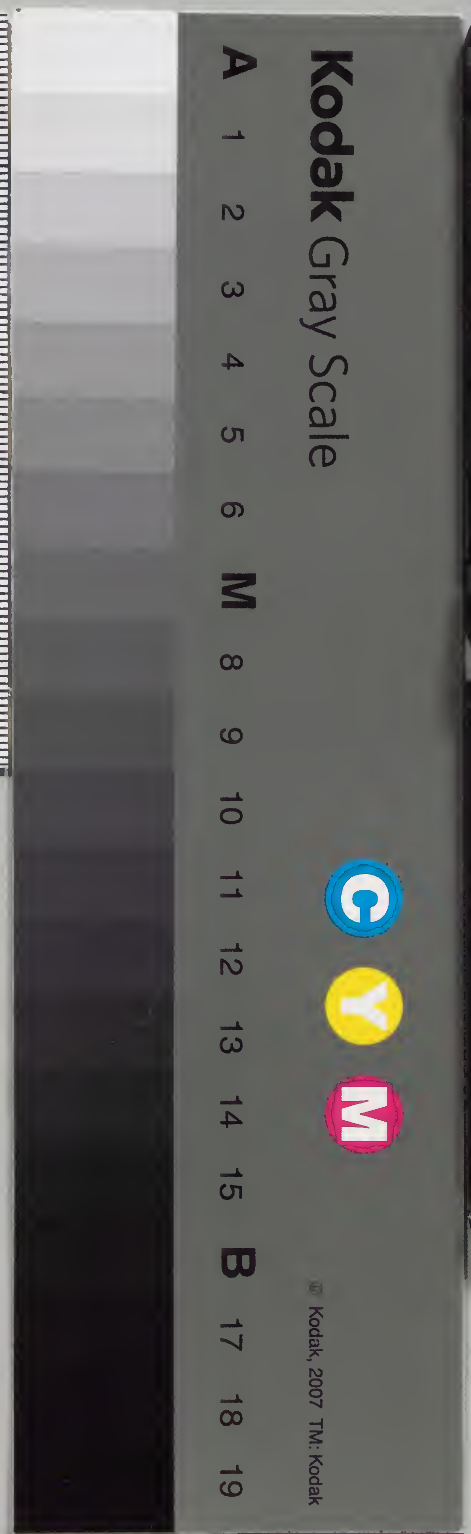
庫文閣内	
架	冊
六〇六五	二七

内閣文庫	
番號漢	6065
冊數	27(23)
函號	312 236

二十七

書畫

漢書



東坡先生詩集目錄卷之二十七

書畫

和子由論書

廣愛寺觀塑畫三首

柳氏甥求筆迹二首

次韻周邠鴈蕩圖二首

章質夫寄惠崔徽真

贈寫御容妙善師

李思訓畫長江絕島圖

郭祥正家畫竹石壁

淺草文庫

和人求筆跡

李秀才寄畫次韻答

贈寫真何秀才

書韓幹牧馬圖

韓幹十四馬

子駿遺吳道子畫謝

陳季常朱陳嫁娶圖

陳處士畫鴈二首

雍秀才畫草蟲八物促織 蝓 蠅 蠆 蠋 蠨 蠹 蠹天水牛

王伯敷所藏趙昌花四首黃葵 山茶 芙蓉 梅花

尹白墨花 魏國夫人夜游圖

題文與可墨竹二首 趙令晏崔白大圖

李伯時所藏韓幹馬 郭熙畫秋山平遠

晁補之所藏畫竹三首 書李世南畫秋景二首

書王主簿畫折枝二首 次韻二王書跋二首

郭熙秋山平遠二首 賜得紫薇絕句進詩

書艾宣畫四首竹鶴 杏花 白鵬 黃精 鹿 蓮龜

次韻黃魯直畫馬作 柏石圖

和晉卿題李伯時馬 戲書伯時畫御馬

書李伯時二圖後二首 題李伯時琴鶴圖二首

書王定國烟江疊嶂圖 晉卿所藏著色山二首

復次韻紀晉卿詩畫 書定國所藏畫二首

書景文所藏子敬帖 書景文所藏宗少文畫

書渾令公宴魚朝恩圖 次韻書晉卿山水二首

又書王晉卿畫四首山陰陳迹 雪溪乘興 西塞風雨

題王晉卿畫後 次韻晉卿見和二首

六觀堂老人草書一首 閻立本職貢圖

和叔益畫馬次韻 書晁說之考牧圖後

書丹元子所示李白真 題毛女真

次韻子由秦湘二女圖 次韻端叔鴛鴦竹石圖

子由新修龍興寺畫壁 題過畫枯木竹石三首

曹子方作茅菴詩和之 書韓幹二馬

王進叔所藏畫跋尾五首 徐熙杏花 趙昌芍藥 躑躅 寒菊 山茶

韋偃牧馬圖 李伯時畫舊隱宅圖

畫車二首 宋復古瀟湘晚景三首

黃筌翎毛花蝶二首 申王畫馬圖

書伯時所畫王摩詰 邢房悟前生圖詩

記開元寺吳畫答子由 和流杯石上草書詩

畫魚歌

題王逸少帖

書林逋詩後

戲詠子舟畫兩鸚鵡

懋寂圖

觀子玉郎中草聖

題李元景畫

題盧鴻學士堂圖

惠崇蘆鴈

懋溪亭寫風竹詩

昭陵六馬石本賦此

次韻水官詩

題李伯時淵明東籬圖

題懷素草帖

又學射力薄愁官符官箭十把五把多好竟無成不
精安用厚前漢書陳涉傳客曰駮澁之何當盡屏
去萬事付懶惰吾聞古書法守駿莫如跛世俗筆苦
驕眾中強鬼駮堯卿鬼駮不安帖貌鍾張忽已遠續
錄張此語與時左說文謂馬搖頭曰駮
和入求筆跡次公麥光鋪次公淨無瑕蓋南中竹紙入夜
青燈照眼花從此刻藤真可吊續唐舒本興作吊刻
文者皆天閣刻藤半紆春蚓縮秋蛇援唐太宗論蕭
者也刻藤可作紙
蔡春蚓字字如縮
秋蛇譏無骨力也

過廣愛寺見三學演師觀楊惠之塑寶山朱瑤
畫

文殊普賢二首

寓世身如夢安閑日似年敗蒲翻覆臥破衲再三連
勸客眠風竹師杜詩嗜酒愛風竹長齋飲石泉回頭萬事錯自
笑覺師賢六甲詩
妙迹苦難尋茲山見幾層亂峰螺髻出絕磴陣雲崩
次公天官書錯意元同畫觀空欲問僧莫教林木意
陣雲如立垣在僧靈徹詩相逢盡道休
終老嘆何曾官去林下何曾見
朱瑤唐晚輩續瑤唐末人善畫世得法尚雄深滿寺

空遺跡何人識苦師杜詩識心子用心苦長廊欹雨脚破壁撼

鍾音成敗無窮事他年復弔次公蘭亭記後之視今亦猶今之視昔

李頎秀才善畫山以兩軸見寄仍有詩次韻答之

平生自是箇中人欲向漁舟便寫真詩句對君難出

手雲泉勸我早抽身年來白髮驚秋速長恐青山與

世新續劉禹錫詩不改南從此北歸休悵望囊中收

得武陵春

柳氏二外甥求筆迹二首

退筆如山未足珍厚太平廣記僧智永學書敗筆如

筆埋積於山讀書萬卷始通神續杜詩讀書破萬卷

詩書貴瘦君家自有元和脚續柳公權在唐元和間

硬方通神莫厭家雞更問人援庾征西與

脚且盡薑芽歛首徒軍齊各右軍後進翼猶不分在荆州與都下

人書云小兒輩賤家雞愛野雉皆學右軍書下紙行書兩絕詩遂良鬚鬢已成絲續褚遂良有

鬚髮何當次急傳家法欲見誠懸筆諫時厚柳公權

穆宗問公權用筆法對曰心正則筆正筆正乃可法矣時帝荒縱改容悟其筆諫也

贈寫真何充秀才

君不見潞州別駕眼如電次公潞州別駕唐明皇也

敗裴楷曰戎眼左手挂弓橫撚箭堯卿唐明皇與武

爛爛如巖下電善射初封歸潘主

斜書壁處腰鼓馬槽並在明皇有一日微斜故作橫

之狀又不見雪中騎驢孟浩然皴眉吟詩肩聳山飢

寒富貴兩安在空有遺像留人間此身常擬同外物

浮雲變化無蹤跡問君何苦寫我真君言好之聊自

適黃冠野服山家容續郊特牲野意欲置我山巖中

次公顧愷之為謝鯤像在石岩裏云此子真置丘壑中鯤自謂一丘一壑過於東亮勲名將相

今何限往寫褒公與鄂公續杜甫丹青引凌烟功臣

良相頭上進賢冠猛將腰間大羽箭褒公鄂公毛髮

動英資颯爽來酣戰褒公殿志玄鄂公尉遲敬德也

次韻周邠寄鴈蕩山圖二首續鴈蕩山在溫州

然自古圖牒未嘗有言者祥符中上方有人見

之此時尚未有名按西域書阿羅漢諾訶羅

居震旦東南大海際鴈蕩山芙蓉峯龍湫唐

實休為諾訶羅贊有鴈蕩經行雲漠漠龍湫

後人以貫

休詩各之

指點先憑採藥翁丹青化出木槐宮續唐廣陵淳于

入大城有金書題曰大槐安國其王以女妻楚拜為

南柯太守及覺尋其所經由乃宅南大槐下一蟻穴

耳眼明小閣浮烟翠齒冷新詩嚼雪風二華行觀雄

陝右厚太華在華州華陰縣南九華今已壓京東將

河中密邈泰華九仙在此生的有尋山分已覺溫合

東武奇秀不減鴈蕩也

落手中厚鴈蕩山在溫州而台州有天台山

也杜甫詩不意青草湖扁舟落吾手

西湖三載與君同禿卿公通守杭州馬入塵埃鶴入

龍東海獨來看出日續漢官儀泰山東南日出觀

皇作石塘欲過石橋先法踏長虹次公石橋在天台

海看日出處惟忘其身然後能濟渡得平遙知別

後添華髮時向樽前說病翁所恨蜀山君未見他年

攜手醉郛筒厚華陽風俗錄郛人刺竹之大者傾春

釀於筒閉以藕絲包以蕉葉信宿馨香

達於林外然後斷之以獻俗號郛筒酒杜詩酒憶郛

筒不用沽值山濤治蜀之郛城用筴管釀除釀作酒

淡旬方開香聞百步故蜀人傳其法號之

書韓幹牧馬圖饒韓幹大梁人王右丞維見其

畫遂推獎之官至太府寺丞善

寫貌人物尤工鞍馬

南山之下沂渭之間續沂水出隴州沂源縣東南

鳳翔號縣入于渭非子居

好馬及畜善養恩之周孝王召

使王馬于沂渭之間馬大蕃息想見開元天寶年八

坊分屯隘秦川四十萬疋如雲烟厚唐初得突厥馬

二千於赤岸澤徙之隴右以太僕少卿張萬歲領羣

牧自貞觀至麟德四十年間馬七十萬六千置八坊

八坊之馬為四十八監置八坊使領監跨蘭渭秦原

四州猶以為地狹更析八監布列河西後以戎狄外

侵牧馬乖散開元初馬二十四萬十三年加至四十

五萬監牧使王毛仲扈從東封以馬數萬疋從每色

為一隊望之如雲錦焉次公唐志八坊一曰保樂二

曰甘露三曰南普潤四曰北普潤五曰岐陽六曰太

東坡詩集

卷二十七

五

史有呂布馬中赤兔亦黃曰驎
 龍顛鳳頸獐且妍
 黃曰皇見駟頰汪狀駟馬名也
 龍顛鳳頸獐且妍
 次公劉琨馬賦龍頭鳥目麟腹虎
 許姿逸德隱駑頑
 骨杜胡馬行鳳臆麟鬣未易識
 碧眼胡兒手足鮮歲時剪刷供帝閑
 厚尚乘掌天子御左右六閑
 總十二閑為二廐一曰祥麟二曰鳳
 日祥麟二曰鳳死
 流淵次公李白詩日樓下玉螭吐清寒
 往來蹙路生飛湍眾工舐筆和朱鈿
 續莊子宋元君將畫先生曹
 霸弟子韓廐馬多肉尻臍圓肉中畫骨誇尤難
 援杜甫青引弟子韓幹早入室亦能畫馬窮殊
 金羈玉勒繡相幹唯畫肉不畫骨
 忍使騏驎氣凋喪羅鞍鞭箠刺烙傷天全
 續莊子伯樂曰我善治馬燒之以卑棧而馬之
 死以卑棧而馬之不如如此圖近自然平沙細草荒芊

綿驚鴻脫兔爭後先

厚曹植賦翩若驚鴻宛若游龍孫武言終如脫兔敵不及拒

王良挾策飛上天

接王良趙簡子時馭者天文志漢中四星曰天駟旁四星曰王良王

良策馬車

何必俯首服短轅

子仁晉蔡謨戲王導短轅犢車

章質夫寄惠崔徽真

接崔徽河中娼婦也裴敬中以與元幕使河中與徽

相從者累月敬中使罷還徽不能從情懷怨抑後數月東川幕白知退將自河中歸徽乃托人寫真因捧書謂知退曰為妾謂敬中崔徽下且不及卷中人徽且為卿死矣元稹為

作崔徽歌

玉釵半脫雲垂耳

次公華岳雲靈烟雲髮垂耳堯卿郭子橫洞冥記元鼎元年起招靈

閣有一神女留一玉釵以與帝帝以賜趙婕妤好至昭帝元鳳中宮人猶見此釵共謀欲碎之明日視釵匣惟見白燕直飛昇天後宮人作玉釵因各玉燕釵亭亭芙蓉在秋水俚文選歲暮寒

醜及秋水落芙蓉當時薄命一酸辛千古華堂奉君子水邊

何處無麗人近前試看丞相噴厚杜甫麗人行三月三日天氣新長安水

邊多麗人又云炙手可熱勢絕倫慎莫近前丞相噴不如丹青不解語續太液池千葉

白蓮盛開明皇與妃子宴賞帝指妃曰何如此花解語世間言語元非真知君

被惱更愁絕卷贈老夫驚老拙為君援筆賦梅花未

害廣平心似鐵援皮日休作桃花賦其序云余嘗慕

賦清便富豔得南朝徐庾體殊不類其為人賦

賦清便富豔得南朝徐庾體殊不類其為人賦

韓幹十四馬

二馬並驅攢入蹄次公李賀許公子鄭姬歌兩一馬

死頸鬃尾齊一馬任前雙舉後次公韓非子伯樂教

云躡馬者舉一馬却避長鳴嘶老髯奚官騎且顧前

後而在前續奚官養馬之役者劉三復能說二三

身作馬通馬語生事自云作馬馬渴則望驛而嘶傷

蹄則連後有八疋飲且行微流赴吻若有聲前者既

濟出林鶴後者欲涉鶴俛啄厚東方朔隱語尻最後

一疋馬中龍續周禮馬八尺以上為龍不嘶不動尾搖風韓生畫

馬真是馬蘇子作詩如見畫世無伯樂亦無韓此詩

此畫誰當看

贈寫御容妙善師

憶昔射策于先皇珠簾翠幄分兩廂紫衣中使下傳

詔跪捧舟冉聞天香仰觀眩晃目生暈但見曉色開

扶桑續淮南子曰出暘谷迎陽晚出步就坐厚迎陽

名絳紗玉斧光照麻野人不識日月角信民鄭玄尚

角謂庭中骨起狀如角彷彿尚記重瞳光援後漢光武日角又

堯卿唐李遠贈寫御容李長史詩乍三年歸來真一

夢橋山松檜接風霜續黃帝葬橋山天容玉色誰敢畫老師

古寺晝閉房夢中神授心有得覺來信手筆已忘幅

巾常服儼不動孤臣入門涕自滂元老侑坐須眉古

虎臣侍立冠劔長平生慣寫龍鳳質續唐太宗方四

日龍鳳之姿天日之表必能濟世安民厚唐詩李揆

傳龍章鳳姿尚不見其用麈頭鼠尾子乃求官耶次

公晉書稽康傳身長七尺八寸肯顧草間猿與麈都

人以爲龍章鳳姿天質自然

人踏破鐵門限續唐智永禪師工筆札有盛名人多

以拒之出黃金白壁空堆牀次公虞卿傳一見賜爾

來摹寫亦到我爲是先帝白髮郎厚前漢馮唐傳文

老何自爲郎家何在具以實對在太不須覽鏡坐自

沖詠史詩馮唐豈不偉白首不見招

了明年乞身歸故鄉子仁杜詩上疏乞

僕曩於長安陳漢卿家見吳道子畫佛碎爛可

惜其後十餘年復見之子鮮于子駿家則已粧

背完好子駿見遺作詩謝之

貴人金多身復閑續蘇秦謂其嫂曰向前席而後爭

買書畫不計錢已將鐵石克逸少殷銖石梁武帝時

人今法帖大王書

石字有鉄更補朱繇為道玄師朱繇唐末人善畫世烟

薰屋漏裝玉軸啟夫書苑顏魯公與懷素同學草書

於郭其曹或問張長史見公孫太娘

舞劍器始得低昂回翔之狀兵曹亦有之

乎懷素以古劍脚對魯公曰何如屋漏痕

知誰賢厚漢武帝造白鹿皮幣令王侯朝覲必以薦

薦及四十萬吳生畫佛本神授夢中化作飛空仙覺

來落筆不經意神妙獨到秋毫顛師畫斷有我昔長

安見此畫歎息至寶空潛然素絲斷續不忍看已作

胡蝶飛聯翩次公小說載一道人為戲術碎翦絹作

而絹亦虧君能收拾為補綴躰質散落嗟神全志公

彷彿兒刀尺少雲傳燈錄寶誌禪師天太始初忽徒

跌執錫杖頭擲剪力尺上庶皆共事之

脩羅天女猶雄妍如觀老杜飛鳥句脫字欲補知無

緣續歐陽公詩話陳從易舍人初得杜甫詩集文後

與脫誤至送蔡都尉詩云身輕下鳥其下脫一字公

起或云下其後得善本乃是身輕下鳥過問君乞

得良有意欲將俗眼為洗滌貴人一見定羞作錦囊

千紙何足捐惠安畫史世人或有貴置錦囊不須更

用博麻縷付與一炬隨飛烟劉博麻縷似祖語麻三

故然於作意遠矣自謂其詩不足貴也

李思訓畫長江絕島圖

饒唐張彥遠名畫記李

丹青官至武衛木將軍

山蒼蒼江茫茫小孤太孤江中央

希聲同安志小孤山在宿松縣東南

一百二十里與江崖崩路絕猿鳥去惟有喬木攬天

長容舟何處來棹歌中流時抑揚子仁漢武秋風詞云橫中流兮揚素

波蕭鼓鳴沙平風軟望不到孤山久與船低昂義義

兩烟鬟曉鏡開堯卿阿房賦明堂紫紫開粧也

巾賈客莫漫狂小孤前年嫁彭郎厚歐陽永叔歸由

在水中巖然獨立而世轉孤為姑江側有一石磯謂

之澎浪磯遂轉為彭郎磯云彭郎小姑塔也余嘗過

小孤山廟下見廟像乃一婦人俚俗之訛至此

陳季常所畜朱陳村嫁娶圖堯卿朱陳村在徐州豐縣去縣遠而

官事少處深山中民俗淳質一村惟朱陳兩

姓世為婚姻民安其土無羈旅行役之勤故

多壽考白樂夫朱陳村詩云徐州古豐縣有村曰朱陳去縣百餘里桑麻青氛氳機梭聲

輒輒牛驢走紛紛女汲澗中水男採山上薪

縣遠官少山深人俗淳有財不行商有丁不

不入軍家守材業頭白不出門生為陳村

民死為陳村塵田中老與幼相見何欣欣

村唯兩姓世世為婚姻親疎居有族少長遊

有羣黃雞與白酒歡會不隔旬生者不遠別

嫁娶先近鄰死者不遠葬墳墓多遠村既安

生與死不苦形與神所以多壽考往往見玄

孫

何年顧陸丹青手次公杜逸詩洛陽無限丹青手還

之字長康小字虎頭晉陵無錫人陸探惟吳人

也謝赫論江左畫顧長康陸探微皆為上品畫作

朱陳嫁娶圖聞道一村唯兩姓不將門戶買崔盧援

初流俗以崔盧李鄭為名族太宗曰我與東山崔盧

李鄭舊既無嫌為其世代衰微已無冠蓋猶自云士

大夫婚姻之間則多微錢帛才識凡下便仰自高販

刊正其姓氏云

我是朱陳舊使君次公先生自密移徐自徐移湖自湖謫來黃故云勸農曾入杏花村而今風物那堪畫縣吏催錢夜打門續退生行門外唯有更日來微租更索錢

郭祥正家醉畫竹石壁上郭作詩為謝且遺古

銅劍二

枯腸得酒芒角出肝肺槎牙生竹石森然欲作不可向寫向君家雪色壁平生好詩仍好畫書牆浣壁長遭罵次公劉禹錫詩小兒弄筆不能噴流壁書意且賞勤杜詩頗遭官長罵不瞋不罵喜有餘世間誰復如君者一雙銅劍秋水光兩首新

詩筆劍銘劍在牀頭詩在手不知誰作蛟龍吼次公把筆開樽飲我酒酒酣擊劍交龍吼

高郵陳直躬處士畫鴈二首任元豐八年乙丑作

野鴈見人時未起意先改君從何處看得此無人態無乃槁木形次公莊子形若槁木心若死灰久禽兩自在北風振枯

葦次公莊子風振海而不能驚也微雪落璀璨慘淡雲水昏次公世

人善為辭嘗途中逢雪人問其狀曰先集甚慘澹晶熒沙礫碎戈人悵何慕續揚子鴻飛冥冥一舉眇江海

衆禽事紛華野鴈獨閑潔徐行意自得俯仰若有節我衰寄江湖老伴雜鵝鴨作書問陳子曉景畫若雲

次公若雪湖州二溪名地志雪者四水激射之聲蓋四水合為一溪曰茗溪曰前溪曰餘不溪與雪溪也依依聚圓沙次公杜詩野松明細火宿鷹聚圓沙稍稍動斜月先鳴獨鼓翅次公左傳吹亂蘆花雪先數子鳴

雍秀才畫草蟲八物

促織無已遜齋間覽蟋蟀類多凡數汁種聲織織然者為促織

月叢號耿耿露葉泣溥溥次公選詩秋河曙耿耿李下庭夜長不自煖子仁退之那憂公子寒露螢不自煖

蝦蟇

睥自知誰瞋瞞腹空自脹續左傳宋城華元為植巡腹于思于思棄甲復來邦衡艾子昔有龍逢蛙海濱龍問蛙曰汝之喜怒何如自吾怒則先之以擊眼次

之慎勿困蜈蚣飢蛇不汝放次公世言蝦蟇蜈蚣彼此畏食也

蠅娘

洪鍾起暗室飄在落中庭誰信轉丸手師莊子蠅娘

九堯卿崔豹古今注能作殷雷聲次公詩有日蠅娘一名轉丸殷其雷篇

天水牛

兩角徒自長空飛不服箱續詩牛不以服箱為牛竟何事

利吻穴枯桑

蝎虎

跂跂有足蛇脉脉無角龍任東方朔傳武帝置守宮

曰以為龍又無角以為蛇又有足跛為虎君勿笑食
跛脉脉善緣壁是非守官即蜥蜴
盡萬尾蟲次公左傳以為萬尾

蝸牛

腥涎不滿殼聊足以自濡次公王立之詩話先生作蝸牛詩云中弱不勝觸外
堅聊自郭後改云腥涎不滿殼
聊足以自濡余以改者為勝升高不知回竟作粘

壁枯

鬼蝶

共父西陽雜俎鬼蝶一足着木如乾木葉

雙眉卷鐵絲兩翅暈全碧初來花爭妍忽去鬼無迹

王伯駁所藏趙昌花四首

厚歐陽歸由錄近世名畫趙昌花寫生逼真而筆法較俗殊無古人格致然時亦未有其比蘇圖畫見聞志云趙昌字昌之廣漢人

梅花

工畫花果時稱絕論

南行渡關山沙水清練練行人已愁絕日暮集微霰

續詩如彼雨慙慙小梅花彷彿吳姬面暗香隨我去

雪先集唯霰回首驚千片師林通梅花詩暗香浮動月黃昏至今開畫圖老眼淚

欲泣幽懷不可寫歸夢君家倩師退之詩幽懷不可寫行此秋江濤

黃葵

弱質困夏永奇姿蘇晚涼低昂黃金盃照曜初日光

檀心自成暈次公韓渥黃蜀葵賦蝶翅堪憎蜂鬚可妬幾多之金粉遭竊一點之檀心被污

翠葉森有芒古來寫生人妙絕誰似昌晨粧與午醉

真態含陰陽君看此花枝中有風露香

芙蓉

清飈已拂林，積水漸收潦。溪邊野芙蓉，花水相媚好。
坐看池蓮盡，獨伴霜菊稿。幽姿強一笑，莫景迫摧倒。
淒涼似貧女，嫁晚驚衰早。誰寫少年容，樵人劍南老。

次公趙昌自題其畫云劍南樵叟

山茶

蕭蕭南山松，黃葉隕勁風。誰憐兒女花，散火冰雪中。
次公兒女花以言山茶比南山松則為兒女能傳歲寒
女也孟東野詩萱草兒女花不解壯士憂
姿古來惟丘翁安國圖畫見聞志丘文播漢州人畫品降高趙輩後各滿趙叟得
其妙一洗膠粉空次公杜詩一洗萬古凡馬空掌中調丹砂染此

鶴頂紅何須誇落墨獨賞江南工

世為江南仕族配

識度間放以高雅自在善畫花木禽鳥自作翠微堂記云落筆之際未嘗以傅色暈淡細碎為工李後主特愛重其畫開寶末歸朝悉貢上朝廷藏之秘府

墨花

世多以墨畫山水竹石人物者未有以畫花者也

亦人君白能之為賦一首

造物本無物次公郭象注莊子序曰上知造物之無物下知有物之將造也忽然非

所難花心起墨暈春色散毫端縹緲形纔具扶疎態

自完蓮風起傾倒杏雨半摧殘獨有狂居士求為黑

牡丹續唐末劉訓者京師富人梁氏開國嘗假資以給軍京師春遊以觀牡丹為勝賞訓邀客賞花

乃繫水牛數百在前兼書平子賦厚張衡宗平賦子作歸由賦歸向

雪堂看次公雪堂黃州東坡之堂也

書文與可墨竹并叙

亡友文與可有四絕詩一楚詞二草書三畫四與

可嘗云世無知我者惟子瞻一見識吾妙處既沒

七年觀其遺跡而作是詩性文同字與可蜀人進士高第以文學名

筆與子皆逝詩今誰為新空遺運斤質續莊子過惠子墓曰郢人

靈漫其鼻端若蠅翼使匠石斲之盡聖而鼻不傷郢

人立不失容宋元君聞之召匠石試為寡人斲之匠

石曰臣之質死久矣未可斲斷絃人厚伯來善琴鍾子期死伯牙絕

絃終身不復鼓琴

號國夫人夜游圖

佳人自鞚玉花驄續唐玄宗有名馬曰玉花驄號國

先帝天馬出入皆乘驄馬小黃門為御杜詩

玉花驄翻如驚燕踏飛龍次公後漢馬皇后云

鞭爭道寶釵落續唐史正月望夜楊家五宅夜游與

主衣公何人先入明光宮次公漢武帝太初

鼓催花柳續太平廣記明皇嘗遇二月初宿雨始晴

不為判斷之即命取羯鼓臨軒擊玉奴絃索花奴

手援楊妃小名玉環玉奴謂楊妃也妃善琵琶諸王

獻汝陽王名進小名花奴尤善羯鼓帝嘗

謂侍官曰召花奴將羯鼓來為我解穢坐中入姨

真貴人厚楊妃外傳貴妃有姨三人大姨封韓國夫

人三姨封秦國夫人八姨封號國夫人皆豐

頤修整工於詭浪巧會昔趣又云流走馬來看不動
國不施雅自有美麗常素尚朝天
塵次公退之詩走馬來看立不正明眸皓齒誰復見
杜南麗人行黃門飛鞚不動塵
續杜詩明眸皓齒今何在血汗游竟歸不得只有丹青餘淚痕人間俯仰

成今古吳公臺下雷塘路次公地志揚州吳公臺以陳將吳明徹得名在江都

縣西雷塘在縣東北十里煬帝初葬吳公臺下唐平江南改葬雷塘按大業拾遺載帝昏洩滋深嘗行吳公臺下恍惚與陳後主遇後主云每憶張麗華方憑臨春閣作壁月詞未終見韓擒虎躍領萬騎直來衝入便至今日始謂殿木致洽在堯舜之土今日還當此逸遊曩時何見罪之深也帝比之不復有所睹

時亦笑張麗華不知門外韓擒虎厚杜牧詩門外韓擒虎樓頭張麗華

入題文與可墨竹并敘

故人文與可為道師王執中作墨竹且謂執中勿

使他人書字待蘇子瞻來令作詩其側與可既沒

八年而軾始還朝見之乃賦一首

斯人定何人遊戲得自在次公佛書言遊戲三昧詩解者三昧言自在也

鳴草聖餘續韓退之之言孟東野以詩鳴草聖人謂之草聖兼入竹三昧

厚僧懷素好草書自言得其三昧時時出木石荒怪軼象外舉世知

珍之賞會獨余最知音古難合奄忽不少待誰云死

生隔相見如龔隗續晉書隗瓘善易臨終書版授其妻曰吾亡後五年當有詔使來頻

此亭姓龔此人負吾金至期有龔使止亭中妻遂賣版責之使者沉吟良久而悟乃命取著筮之曰賢夫自有金在耳知吾善易故書板以寄意妻還掘金皆如下焉

趙令晏崔白大圖幅徑三丈堯卿崔白字子西濠梁人

扶桑大蠶如壘盜天女織綃雲漢上厚天官書言織女天帝之孫也

次公吳都賦泉室潛織而卷綃往來不遣鳳銜梭誰能鼓臂投三丈

人間刀尺不敢裁丹青付與濠梁崔風蒲半折寒鴈

起竹間的皦橫江梅畫堂粉壁翻雲幕次公雲幕漢武帝所造宮

名杜詩就中十里江夫無處着好臥元龍百尺樓續魏

志陳登字元龍在廣陵有威名卒後許汜與劉備並

在荊州牧劉表坐共論天下人物曰陳元龍湖海之士豪氣不除昔遭亂過下邳見元龍無客主之禮自

上大牀臥使客臥下牀備曰今天下大亂君須憂國忘家乃求田問舍言無可采是元龍所諱也如我

自臥百尺樓上臥君於地下何但上下牀之間哉笑

看江水拍天流子仁退之詩海氣昏昏水拍天

次韻子由書李伯時所藏韓幹馬堯卿伯時名公麟舒州人

號龍眠居士

澶澶去崖雲幕垂簡老歸藏啓筮云昔者女媧坐張雲幕省中文書如

亂絲忽見伯時畫天馬朔風胡沙生落錐續錐也史弘

釐云木丈夫取富貴當用長槍大劍安用毛錐子天馬西來從西極厚前漢禮樂志

天馬歌云天馬來從西極勢與落日爭分馳龍膺豹股頭八尺奮

迅不受人間鞿元狻虎脊聊可友續漢元狩二年馬生渾法中

虎脊兩化若鬼開元玉花何足奇厚唐明皇有馬曰玉花驄

工如山貌不同伯時有道真吏隱次公汝南先賢傳郭飲

不羨山梁雌次公莊子澤雉十步一飲丹青弄筆聊爾耳續

書阮咸曰未能免俗聊復爾耳意在萬里誰知之次公范傳正李

意

筋力成意在 幹惟畫肉不畫骨 韓幹早入室亦能畫馬窮殊相幹惟畫肉不畫骨忍使驕驕氣雕喪 而兄失實空餘皮煩君巧說 腹中事處士能道人腹中事妙語欲遺黃泉知君不見韓生自言無所學廐馬萬匹皆吾師 韓幹師陳閔幹曰臣自有師陛下廐馬萬匹皆臣師也

郭熙畫秋山平遠 路公為跋尾

玉堂畫掩春白閑中有郭熙畫春山鳴鳩乳燕初睡起 次公杜詩鳴鳩起乳燕青春深 白波青嶂非人間 次公杜詩白波吹粉壁青嶂揮 離離短幅開平遠漠漠疎林寄秋晚却似江南送客時中流回頭望雲巖伊川佚老鬢如霜 次公伊川佚老指言

文路公也 臥看秋山思洛陽為君紙尾作行真爛如嵩洛浮秋光 次公嵩洛嵩山洛水也 我從公遊如十日不覺青山映

黃髮為畫龍門八節灘 援龍門八節灘在伊川縣白樂夫致仕香山石樓鑿龍門八節灘為遊賞之樂 待向伊川買泉石 次公先生益欲中居伊川以從路公也

書見補之所藏與可畫竹三首

與可畫竹時見竹不見人豈獨不見人嗒然遺其身 續莊子南郭子綦隱几而坐嗒焉似喪其偶 其身與竹化無窮出清新莊周世無有誰知此凝神 厚莊子用智不分乃凝於神 若人今已無此竹寧復有那將春蚓筆 援唐太宗論蕭子雲之書行行若縈春蚓字字如羅秋蛇 畫作風中柳君看斷崖上瘦節蛟蛇

走何時此霜竿復入江湖手

晁子拙生事舉家聞食粥厚顏魯公慙乞米於李大夫云拙於生事舉家食粥

來已數月今又朝來又絕倒大公晉書衛玠談道平于絕倒諛墓得

霜竹次公劉文攬韓愈金數斤去曰此諛可憐先生

盤朝日照首翁吾詩固云爾可使食無肉吾舊詩云可使食無

肉不可使

書李世南所畫秋景二首

禁水參差落漲痕疎林欹倒出霜根扁舟一棹歸何

處家在江南黃葉村

人間斤斧日創夷誰見龍蛇百尺姿不是溪山曾獨

往何人解作挂猿枝續李白詩山光搖積雪猿影掛寒枝

書鄜陵王主簿所畫折枝二首

論畫以形似次公劉勰文心彫龍言文章有云形似之語者見與兒童鄰賦

詩必此詩定非知詩人詩畫本一律天工與清新子

杜詩清新杜詩清新邊鸞雀寫生趙昌花傳神次公邊鸞長於毛翎趙昌長於

春如何此兩幅疎澹含精勻誰言一點紅解寄無邊

瘦竹如幽人幽花如處女低昂枝上雀搖蕩花間雨

雙翎決將起次公莊子言蝴蝶為鳩衆葉紛自舉可憐

採花蜂清蜜寄兩股若人富天巧春色入毫楮懸知

君能詩寄聲求妙語

次韻米黻二王書跋尾二首

三館曝書防蠹毀厚三館謂昭文集賢史館總名崇文院也得見來禽與

青李援王羲之有來禽青李帖秋蛇春蚓久相雜野鷺家雞定誰

美次公庾征西翼自少能書而子弟更學美義之字翼曰兒輩曾家雞愛野雉玉函金齋

上天來紫衣勅使親臨啓紛綸過眼未易識落挂

壁空雲委堯卿謝靈運傳比響聯辭波屬雲委又唐禮部郎中史館修撰季召充集賢學士六飛在蜀關東滯兵召發招懷書詔雲委遂詞才敏速筆無點竄動中事機歸來妙意獨追求坐想蓬山二十秋怪君

何處得此本上有桓玄寒具油厚桓玄好蓄法書各畫客至嘗出而觀客

食寒具油其畫後遂不設寒具其韻云寒具銀餅也巧偷豪奪古來有一笑

誰似癡虎頭援顧惲之嘗以一厨畫題其前寄桓初而畫先直云妙畫通靈變化而去亦猶人之登仙了無怪色

君不見長安永宣皇王家破垣誰復修次公唐王涯書畫以金玉為奩軸鑿垣貯之重復固祕及被誅為人破垣別取奩軸金玉而棄其書畫於道元章

作書日千帙子仁元章米黻字平生自苦誰與美畫地為餅

未必似續魏文帝謂盧毓曰選舉莫取要令癡兒出

饒水錦囊玉軸來無趾次公文選孔文舉論盛孝章書云珠玉無趾而自至人好

也粲然奪真疑聖智忍飢看書淚如洗至令魯公餘

乞米次公顏真卿為刑部尚書時乞米於李大夫云拙於生事舉家食粥來已數日今又罄乏實用

東坡詩集 卷二十七 書畫 二十一

煎憂

郭熙秋山平遠二首

目盡孤鴻落照邊，遙知風雨不同川。此間有句無人

識，送與襄陽孟浩然。厚杜詩昔憶襄陽孟浩然詩句盡堪傳

木落騷人已怨秋。師李白詩昨夜秋聲聞不堪平遠

發詩愁，要看萬壑爭流處。他日終煩顧虎頭。援人問

以會稽山水狀悼之云

九月十五日通英講論語終篇賜執政講讀史

官宴于東宮，又遣中使就賜御書詩各一首。臣

軾得紫薇花絕句，其詞云：絲綸閣下文書靜。

鼓樓中刻漏長，獨坐黃昏誰是伴。紫薇花對紫

薇郎，翌日各以表謝。又進詩一篇。臣軾詩云：子

先生以元祐元年自中書舍人為翰林學士知制誥二年兼侍讀四年除龍圖學士知杭州又

前集有謝賜御書詩表在知杭州表之前此必元祐二年或三年也次公紫薇花花小而叢其

色紫今所謂木槿花也唐制中書舍人六人其內一人知制誥姚崇為紫薇令奏太尊舍人為

商量狀與本狀皆下紫薇令判其狀之是否則後乃奏故有紫薇之號

繡裳畫袞雲垂地，不作成王剪桐戲。厚成王與唐叔虞戲削桐為圭

與之曰以此封若周公曰日高黃緞下西清

天子無戲言遂封虞於唐風動槐龍舞，交翠

流於高光兮溶於鞏中得古文論語漆書科斗光

射天援杜林於西州得漆書古文尚書一卷科中即壞宅所得也諸儒不復憂吻

燥續陸機文賦如東宮賜酒如流泉子仁歷代寶牘記酒泉郡其地

有泉味如酒酒酣復拜于金賜一紙驚鸞回鳳字厚素精草書狀

宛若銀鈎蒼顏白髮便生光袖有驪珠三十四臣所

并題自及臣姓名凡三十四字次公退之歸來車馬

詩遺我明珠九十六寒光照骨映驪自歸來車馬

已喧闐爭看銀鈎墨色鮮人間一日傳萬口喜見雲

章第一篇上前此未嘗以玉堂畫掩文書靜師翰林

時賜御篆鈴索不搖鐘漏永次公鈴索翰林文院中

名玉堂長慶中河西用兵翰林院鈴索自鳴與軍中息耗相

應韓滉玉堂夜坐詩亦云夜久忽聞鈴索動玉堂西

下東莫言弄筆數行書須信時平由主聖犬羊散盡

沙漠空捷烽夜到甘泉宮續杜詩捷書夜報清畫同

烽火通於甘泉宮無已三輔黃圖甘泉宮在池陽縣西去長安二百里

郡援蒙恬北逐夷狄收已覺談笑無西戎時熙河新

日涇原復奏夏賊文忠天子師文母厚杜牧之詩文

數十萬人遁去子仁文母見周頌終閉玉闕辭馬武次公後漢光武

指言太主太后也之賢又范曄云山西既定威臨天下減官馬小臣願

對紫薇花試草尺書招贊普按唐制翰林學士帶知

會臣以知制誥待罪禁林故得以紫薇為故事次公

贊普吐蕃君號魏收詩尺書徵建柴杜詩勅書憐贊

普

書艾宣畫四首

子仁艾宣鐘陵人駒父圖畫見聞志艾宣工畫花竹翎毛孤標

雅致別
是風格

竹鶴

此君何處不相宜况有龍信老令威誰識長身古君

子猶將緇布緣深衣緇劉禹錫詩依依似君子無地不相宜厚神仙傳遠東城華表

上有白鶴歌曰有鳥有鳥丁令威去家千歲今始歸杜詩薛公十一鶴石落如長入次公深衣之製具父母木父母衣純以績具父母衣純以青如孤子衣純以素純袂純邊度各寸半注純緣之也今云緇布則以鶴之狀其身白而黑緣於外也故有緇布緣深衣之比

黃精鹿

大華西南第幾峰落花流水自重重幽人只採黃精

去不見青山鹿養茸厚本草黃精一名鹿竹華山為多

杏花白鵲

天公剪刻為誰妍子仁退之李花詩誰將平地抱葉

游蜂自作團把酒惜春都是夢不如閑客此閑看公次

李昉以國相致仕所居黃五禽皆以客為名白鵲曰間客鷺絲曰雪客鶴曰仙客孔雀曰南客鸚鵡曰隴客昉畫五客圖各為詩五章又杜牧詩間客此閑行

蓮龜

半脫蓮房露壓欹綠荷深處有游龜師史記龜筮傳龜十歲巢荷葉

之只應翡翠蘭苕上獨見玄夫曝日時子仁杜詩露

紅援郭璞遊仙詩翡翠戲蘭苕退之詩再拜謝玄夫收悲以歡欣師莊子神龜夢宋元君一丈夫延頸而長頭衣女一繡之衣

次韻黃魯直畫馬試院中作

少年鞍馬勤遠行臥聞齒草風雨聲

伯恭石林先生云黃魯直嘗得

句云馬齒枯其喧午枕誤驚風南浪翻江自以為工

以語舅氏無咎舅氏不解風雨翻江之意一日憇于

逆旅聞有聲如風浪之歷船者起視乃見此忽思短

馬食於槽水與草齧齒而為此聲乃悟

策橫十年髀肉磨欲透那更陪君作詩瘦

厚九州春秋劉備嘗

於劉表坐起至廁見髀裏肉生慨然流涕表怪問備

備曰平常身不離鞍髀肉皆消今不復騎髀裏肉生

杜詩知君苦思緣詩瘦俾崔浩愛吟咏一日病起友

人戲之曰非子病如此乃子苦吟詩瘦也後遂為口

實不如芋魁歸飯豆

續前漢翟方進傳章謔曰壞陂

門前欲嘶御史驄

次公後漢桓典拜侍御史是時宦

馬京師畏憚之為之語曰

行行且止避驄馬御史

詔恩三日休老翁傳故事

省試官

出院給

羨君懷中雙橘紅

黃有老母援後漢陸績見

表附出橘績懷三枚去拜

辭墮地術謂曰陸郎作賓

客懷攝乎荅曰欲歸遺母

柏石圖 并叙

陳公弼家藏柏石圖其子慥季常傳寶之東坡居

士作詩以為之銘

子功陳希亮字公弼眉之青神

至太常少卿贈工部

侍郎四子恂恂恂恂

柏生兩石間

援韓退之詩柏生兩

石間萬歲終不大

天命本如此雖云

生之艱棄石相終始韓子俯仰人但愛平地美

云柏移就平地柏有傷根容

傷根柏不死千丈不難至

耳

厚國語魏文公諫不籍千畝

移理蒼龍轉玉骨黑虎抱金柅次公易姤卦初六繫于金柅畫師亦可以人使我毛髮起當年落筆意正欲譏韓子

和王晉卿題李伯時畫馬

督郵有良馬不為君所奇顧收紙上影駿骨何由歸師取燕昭王以百金市駿骨故駿馬不遠千里而至一朝見繁策蟻封驚肉飛豈惟馬不遇人已半生癡次公晉王湛字處冲王濟兄弟宗族皆以為癡濟輕之濟有從馬難乘問湛曰叔頗好騎否曰亦好之因騎姿容既妙回策如繁善騎無以過之又濟所乘馬甚愛之湛曰此馬雖快然力薄不堪苦行近見督郵馬當勝但芻秣不至耳濟試之而與已馬等湛又曰此馬任重方知之平路無以別也於是試之蟻封濟馬果躡而督郵馬如常濟益歎異還白其父曰濟始得一叔武帝亦以湛為癡每見濟輒調之曰卿家癡叔死未及是帝又問濟曰

叔殊不癡因稱其美

戲書伯時畫御馬好頭赤

山西戰馬飢無肉夜嚼長槽如嚼竹蹄間三丈是徐

行厚張儀曰秦馬之良戎兵之衆揀前跌後蹄間三尋騰者不可勝數不信天山有坑

谷援天山在匈奴即漢書祁連山也豈如廐馬好頭赤立仗歸來臥

斜日師唐李林甫居相位凡十九年固寵市權諫官無敢言者謂補闕杜暹曰君等獨不見立仗馬乎終日無聲而飲三石莫教復孟上葬地厚衣薪標

芻豆一鳴則去之矣

入銅歷續楚莊主有愛馬病肥死欲以大夫禮葬之優孟聞之入哭於殿門請以君禮葬之王曰

如何對曰云云王曰寡人之過一至此乎優孟曰請為大王六畜葬之壘為柳銅歷為棺齋以姜棗薦以木蘭祭以粳稻衣以

夜光而蒸之於人腹

書林次中所得李伯時歸去來陽關二圖後二

首 夢齡林氏家譜大師嘉國公樂第三子名巨

字次仲章衡榜登第終朝請郎直祕閣河東

不見何堪唱渭城舊人空數米嘉榮龍眠獨識慙

處師伯時自號畫出陽關意外聲次公渭城朝雨裊

龍眠居士色新勸君更盡一盃酒西出陽關無故人此王維詩

也二十餘年別帝京重聞天樂不勝情舊人惟有何

數在更與殷勤唱渭城又唱得涼州意外聲舊人惟

劉禹錫詩也

兩本新圖墨寶香樽前獨唱小秦王為君翻作歸來

題李伯時畫趙景仁琴鶴圖二首

子叻石林先生云趙清獻

公以清德服一世平生蓄雷氏琴一張鶴與

白龜各一所向與之俱始除帥成都公單車

就道以琴鶴龜自隨元豐間再移蜀以龜投

淮中故其詩曰馬尋舊路如歸去龜放長淮

不復來

清獻先生無一錢故應琴鶴是家傳誰知默鼓無絃

曲時向珠宮作幻仙次公清獻先生趙閱道也黃庭

珠宮作七言琴心三疊

舞胎仙變胎為幻未詳

醜石寒松未易親聊將短曲調長人乘軒故自非明

眼師禪家以見識終日傲舞鸞新次公杜薛少保

態磊落如長人左傳衛懿公好鶴鶴有乘軒者詩屬

而裁為琴果有美音名蕉尾琴

書王定國所藏烟江疊嶂圖王晉卿畫

江上愁心三疊山浮空積翠如雲烟宋援張說有江上愁心賦孫俚

延年應詔詩攢素旣森藹積翠亦葱芊山耶雲耶遠莫知烟空雲散山

依然但見兩岫蒼蒼暗絕谷中有百道飛來泉縈林

絡石隱復見下赴谷口為奔川川平山開林麓斷小

橋堦店依山前行人稍度喬木外漁舟一葉江吞天

使君何從得此本點綴毫末分清妍次公謝景重對天月明淨意不

點綴不知人間何處有此境徑欲往置一頃田君

不見武昌樊口幽絕處東坡先生留五年續武昌樊口與黃州

相對春風搖江天漠漠祖謙杜詩江天漠漠鳥雙去暮雲卷雨山娟

娟丹楓翻鴉伴水宿傅禽經云凡禽林日栖水日宿長松落雪驚醉

眠任杜詩晴桃花流水在人世武陵豈必皆神仙次公

李白詩桃花流水窅然去別有天地非人間江山清空我塵土雖有去路

尋無緣還君此畫三歎息山中故人應有招我歸來

篇師陶潛有歸去來詞王晉卿所藏著色山二首

縹緲營丘水墨仙浮空出沒有無間爾來一變風流

盡誰見將軍著色山次公李成營丘人以畫山水有

名號李營丘南史張緒傳從弟融齋酒於緒前酌飲慟哭曰阿兄風流頓盡堯祖各

畫記李忠訓畫稱一時之妙官至左武衛大將軍子

昭道變父之勢茲又過之世言山水者稱太李將軍小李將軍

舉確何人似退之意行無路欲從誰宿雲解駃晨光

漏獨見山紅澗碧時次公退之詩山右舉確行徑微劉禹錫徭子歌腰斧上高山意

行無舊路又南海神廟碑陰雲解駃日光穿漏又山右詩山紅澗碧紛爛熳時見松檜皆十圍

王晉卿作烟波疊嶂圖僕賦詩十四韻晉卿和

之詩特奇麗因復次韻不獨紀其詩畫之美亦

為道其出處契濶之故而終之以不忘在莒之

戒亦朋友忠愛之義也

山中舉頭望日邊長安不見空雲烟續李白登鳳凰臺詩總為浮雲

能蔽日長安歸來長安望山上時移事改應潛然管

絃去盡賓客散惟有馬埒編金錢次公晉王濟買地為馬埒編錢滿之

時人謂渥洼固自千里足沈漢志元狩三年馬生渥

之金溝徠歷無草徑要飽風雲輕山川屈居華屋啖棗脯十

千里循東道李厚楚莊王有愛馬却因病瘦出奇

年俯仰龍旂前置之華屋啖以棗脯

骨鹽車之厄寧非天次公戰國策汗明見春申君曰夫驥之齒至矣負鹽車而上太

行白汗交流中坂風流文采磨不盡水墨自與詩爭

妍續杜詩文采畫山何必山中人田歌自古非知田

厚呂后謂劉章曰鄭虔三絕君有二筆勢挽回三百年

顧乃父知田耳鄭虔三絕君有二筆勢挽回三百年

援鄭虔自書其詩并畫以獻欲將巖谷亂窈窕眉峯

帝大署其尾曰鄭虔三絕修嫖誇連娟次公卓文君眉如遠山楚詞修眉連娟

修嫖誇連娟荷漢武帝李夫人賦美連娟以修嫖注

嫵美也連人間何有春一夢此身將老蠶三眠次公李白

詩吳地桑樹綠荷蠶已三眠山中幽絕不可久要作平地家居仙

能令水石長在眼非君好我當誰緣願君終不忘在

苦樂時更賦囚山篇柳子厚有囚山篇援管仲戒齊桓公曰願君無忘在苦時

書王定國所藏王晉卿畫著色山二首

白髮四老人何曾在商顏次公商山亦名商顏李白詩白髮四老人昂藏南山

側煩君紙上影照我胸中山山中亦何有木老土石

頑正賴天日光澗谷紛爛斑我心空無物斯文何足

關續周顛言其腹曰君看古井水萬象自往還援自樂天

無波古井水此中空洞無物

君歸嶺北初逢雪我亦江南五見春寄語風流王武

子三人俱是識山人厚王濟字武子尚常山公主堯卿公謫黃州五年定國賓州三

年晉卿均州三年

書劉景文所藏王子敬帖絕句子仁先生嘗云世傳王子敬帖

有黃柑三百顆之語此帖乃在劉景文處景

文死不知今在誰家矣韋蘇州有詩云書後

欲題三百顆洞庭須待滿林霜蓋蘇州亦見

此帖也余亦嘗有詩云君家子敬十一字氣

壓鄴侯三萬籤見王立之

詩諺以今集考之差二字

家雞野鷺同登俎援庾翼不伏王右軍書春蚓秋蛇

總入奩君家兩行十二字氣壓鄴侯三萬籤續韓退之鄴侯

家多書插架三萬軸一懸牙籤新若手未觸

書劉景文所藏宗少文一筆畫

洪武名畫記宗炳字少文南陽

溫湯人善書畫邦衡圖畫見聞志張愛寶稱

宛轉回紋錦紫盈連理花何須郭忠恕匹素畫縑車

次公郭忠恕善畫豉有富人子喜畫致匹素忠恕為畫小童持線車放紙鸞引線數丈滿之

書渾令公宴魚朝恩圖

咸寧英氣似汾陽 次公渾令公名瑊封咸寧 夜飲軍

容出紅妝不須纏頭萬足錦 次公纏頭錦所以賞舞

知卿未辨作呂強 次公呂強字漢盛後漢人乃

次韻子由書王晉卿畫山水二首

老去君空見畫 子仁杜詩老去 夢中我亦曾遊桃花

縱落誰見水到人間伏流 次公水有伏流者如黃河之源是也

山人昔與雲俱出俗駕今隨水不回 次公北山移文

猿驚又云請回俗士駕為君謝逋客 賴我胸中有佳處一樽時對畫圖

開

又書王晉卿畫四首

山陰陳迹 次公越州山陰縣有蘭渚渚有亭

亭記序中有俯仰之間已為

當年不識此清真 續李白詩右軍本 強把先生擬季

倫 援王羲之傳或以存崇金谷詩 等是人間一陳迹

聚齋金谷本何人 續金谷園石崇別業也退之

雪溪乘興

溪山雪月兩佳哉賓主談鋒夜轉雷猶言不見戴安

道為問適從何處來續王子猷嘗居山陰夜色初霽

左思招隱詩忽憶戴逵逵時在剡便乘小船請之經

宿至造門不前而反人問其故微之曰乘興而行興

盡而反何必見安道邪次公元稹傳武

儒衡扇取上蠅曰適從何來邊集於此

又四明狂客次公明州有四明山賀知章自號

天記第九四明山二百八十峰洞周回一

百八十里名丹山赤水之天山有四門通

日月星辰之光故名曰四明之山

毫端偶集一微塵續還之詩下視禹何處谿山非此

身狂客思歸便歸去更求勅賜枉天真暖賀知章仕

明皇時為祕

書監瘡病夢遊帝居遂請為道士以宅為千秋觀又

求同官湖數頃為放生池有詔賜鏡湖一曲李白詩

云勅賜鏡湖水人為著臺沼榮

西塞風雨次公西塞乃湖州

斜風細雨到來時我本無家何處歸仰看雲夫真蕩

笠旋收江海入蓑衣續張志和自號玄真子會稽山

陰人唐顏魯公為湖州刺史與

客會飲唱和為漁父詞志和首唱曰西塞山邊白鷺

飛桃花流水鱖魚肥青蓑笠綠蓑衣斜風細雨不須

歸題王晉卿畫後魯直前李廣傳廣出獵見草中

醜石半蹲山下扇石以為虎而射之中石沒矢

松倒臥水中竜次公王濬造戰船伐吳時有謠試君

眼力看多少數到雲峰第幾重次一首

次韻子由書王晉卿畫山水一首而晉卿和二

誤點故教同子敬續王獻之字子敬桓溫嘗使其書

雜篇真欲擬湯休厚江淹作雜擬三十首有擬湯休

龍雲寄我山中信續陶弘景答問山

會看飛仙虎頭篋續顧

雪月追君溪上舟續王子猷

乘小船請之造門不前而反續顧

嘗為虎頭將軍善畫以不厨畫糊題其前寄桓玄皆

其深所珍惜者玄乃發其厨竊取畫而絨閉如舊以

變化而去亦猶人之登仙了無恠色却來顛倒拾遺

裘子美詩天吳與紫王孫辨作玄真子細雨斜風不

濕鷗援張志和號玄真子

此景眼前聊妄想幾人林下是真休續靈徹詩相逢

下何曾我今心似一潭月厚寒山子詩吾心似君已

身如萬斛舟子來兵法曰戰船開狹長短隨用大小

可知看畫題詩雙鶴髻歸田送老子仁嚴光

三十年明年兼與士龍去萬頃滄波沒兩鷗次公杜

沒浩蕩萬一里誰能刷

六觀堂老人草書詩一首

堯祖圖經千頃廣化

性餘杭人俗姓朱氏

物生有象象乃滋續左傳物生而後有象象而後有滋滋而後有數夢幻無

根成斯須方其夢時了非無泡影一失俯仰殊清露

未晞電已徂次公佛書如來四句偈云一切有為法如夢幻泡影如露亦如電應作如是觀

此所謂六觀也今詩自首句至此以講六觀詩白露未晞此滅滅盡乃真吾佛書

寂滅滅已云如死灰實不枯援莊子身若槁逢場作戲

戲三昧俱續傳燈錄鄧隱峯曰竿木隨身逢場作戲

化身為鑿忘其軀草書非學聊自娛落筆已喚周越

奴次公周越善草書而不逮懷素子仁先生不喜周越草書謂其嶮劣嘗改懷素帖云此書不佳乃似

越蒼鼠奮鬚飲松腴刻藤玉板開雪膚次公蒼鼠奮鬚也刻藤玉板

也王羲之寫蘭亭記以鼠鬚筆松腴墨也刻藤玉板言紙用剡溪之藤作紙其佳者名玉板也雪膚言紙

之白遊龍天飛萬人呼續隨智舉論書云王羲之莫作

羞澀羊氏妹厚梁武帝評書云羊欣書似婢作夫人

閻立本職貢圖厚譚賓錄貞觀三年東蠻謝元

答周武王治致太平遠國歸款乃集其事為

王會篇可圖寫貽後以彰服遠之德從之乃

命尚書閻立本圖之

正觀之德來萬邦浩如滄海吞河江子仁孫綽海賦

音容猶獐服奇子仁劉禹錫竹枝詞激訐如吳

晉獻公衣申生以偏衣狐突謂之龍服罕夷曰龍奇無常橫絕嶺海逾濤瀾珍禽

瑰產爭牽扛名主解辦却蓋幢續唐書貞觀間蠻夷

衛東薄海南逾嶺皆解辦請職粉本遺墨開明窓次公畫斷唐明皇

陵山水回奏云臣無粉本並記在心圖之一日而成
 養源韻語陽秋云世傳職貢圖乃閻立本所畫按朱
 景元畫斷乃謂其弟立德所我謂而作心未降魏徵
 封倫恨不雙援唐魏徵勸太宗行仁義封德彝以為
 宗曰此徵勸我行仁義既效矣惜不令封倫見之
 和叔盜畫馬次韻厚南秦錄呂光討西域平
 天驥德力備馬外龍麟中上疏曰惟龜茲據三十六
 國之中入其國城天驥龍鱗驪表日擊萬計盈廐
 駕駘飽官粟未受一洗空次公杜甫丹青引斯須九
 空十駕均一至續荀子騏驎一日千里何事籊籊風
援漢書天馬歌籊籊浮雲掩上馳

書晁說之考牧圖後

我管在田間但知羊奔牛川平牛背穩如駕百斛舟
 舟行無入岸自移續圓覺經云雲駛月運舟行岸移我臥讀書牛不
 知厚唐書李密乘牛挂漢前有百尾羊聽我鞭聲如
 鼓擊我鞭不妄發次公神仙傳方平過蔡經家經呼
 得以爬背為佳方平已知之怒其凡也遂呼視其後
 者而鞭之援莊子善養生者若牧澤中草木長草長
 病牛羊次公先生嘗言有人見牧童驅羊於瘠地牧
 則易食羊何自而肥瘠地之尋山跨坑谷騰越筋骨
 草羊細咀其味乃得肥也

東風續李白詩世人聞此皆悔不長作多牛翁

書丹元子所示李太白真

天人幾何同一漚厚楞嚴經空生大覺謫仙非謫乃

其游塵片八極隘九州厚莊子伯昏無人曰夫至人

入極神氣不變曹子建七啓化為兩鳥鳴相酬一鳴

一止三千秋續退之詩雙鳥海外來飛飛到中州

來三千秋還當三開元有道為少留塵之不可矧肯

千秋更起鳴相酬次公太白鳳翔山也峨岷蜀山

求西望太白橫峨岷也李白蜀道難云西當太白有

鳥道可以橫絕峨岷巒嶺眼高四海空無人太兒汾陽中令君

天李翰林集序嘗客汾州識汾陽主郭子儀於行伍

間為脫其刑責而獎重之及白坐永主之事汾陽功

成請以官爵小兒天台賀季真厚司馬子微著坐忘

贖白上許之論李白大鵬賦序予

昔於江陵見天台司馬子微謂余有仙風道骨可與

神通八極之表因著大鵬遇希有鳥賦以自廣次公

彌衡曰太兒孔文舉小兒揚德祖餘子碌碌不生李

足數也續賀知章字季真呼李白為謫仙人

不識高將軍手污吾足乃敢噴援太白嘗被召入內

足令高力士脫靴力士素貴耻之摘其詩作詩一笑

以激貴妃後帝欲官白輒為宮中所沮

題毛女真

厚列女傳毛女字玉姜在華陰山中

始皇宮人秦亡入山山客獵師世世見之形體生毛自言

食松葉遂不飢寒

霧鬢風鬟木葉衣厚異聞集載唐儀鳳中有柳毅客

于涇陽見婦人牧羊於野風鬟雨

鬢自言妾洞山川良是昔人非續丁令威歌有鳥有

庭龍女也寫丁令威去家千歲

今姑歸城郭，郭祇應關過商顏老，獨自吹簫月下歸。列
如故人民非，非吹簫秦穆公，以其女弄玉妻焉，遂教
女傳蕭史善吹簫，秦穆公以其女弄玉妻焉，遂教
弄玉吹簫作鳳鳴，旦鳳來止其室，遂乘之而去。

次韻子由書清汝老所傳秦湘二女圖。次公韓退之詩

秦地吹簫女，湘波鼓瑟妃。所謂二女豈畫此者乎？

春風消冰失瑤玉，我本無身安有觸。厚榜嚴經物不

知身即觸，羊生得婦如得風，握手一笑未為辱。次公

知觸即身，羊生得婦如得風，握手一笑未為辱。羊生

高羊權也。真語女仙萼綠華詩云：羊生標美秀，又真

詰載金台李夫人之少子，曰九華真妃，降權曰冥運

之會，有絲羅之纏，而權多為謙辭，其意不肯南岳未

人曰冥期數感，蓋亦有偶對之名，不必苟循世中之

弊穢而行，淫濁之下迹也。言畢乃笑，又嘗取權手執

之曰：妾豈以愆累浮華少時之滯，而虧辱於當真之

定質。先生室中無天遊。續莊子室無空虛，則婦姑勃

邪。先生室中無天遊。續莊子室無空虛，則婦姑勃

去。維摩經魔波旬從萬二千天女，維摩詰謂曰：諸

燈冥者，皆明。明終不盡，天女聞，胡為寫真傳世人更

言已禮維摩詰，足隨魔而去。胡為寫真傳世人更

要維摩一轉語。厚傳燈錄洞山云：遮裏合下得一轉

意。丹元茅茨祗三間，太極老人時往還，點檢凡心早

除拂方平袖，鞭常使物。次公物鬼物也，使

次韵李端叔謝送牛戩鴛鴦竹石圖。子功圖畫

班鳩野鵲，但荆棘不甚精高。聞君談西戎，廢食忘早晚，王師本不陣。

續穀梁傳善賊壘何足刻，守邊在得士，此語要而簡，知君論將口

曝書之法

厚前漢贊馮似我識畫眼笑指塵壁間此是老牛戩
唐之論將平生師衛玠非意常理遣援晉書衛玠常曰人有不可
以理訴君定何人未用朝市顯置之勿復道厚古詩
遺世俗固多舛歸去亦何須單車度殺岷厚劉向新
道有殺岷又陸士衡弔魏武文詠如蠶得羽化已脫安
歸途以反旆登殺岷而竭來厚李實四月時月令五
用雷家書空萬軸涼曝因舒卷厚李實四月時月令五
夏不舒展者必生蠹五月以後七月已前內須二度
舒而卷之法要須天晴時於大屋下風涼處不見日
曝令乾乘熱氣念當掃長物續晉書王忱訪王恭見
卷生蠹彌速恭所坐六尺簟忱謂其
有餘因求之輒以送焉遂坐薦上閉息默自煖此畫
忱聞而驚恭曰吾平生無長物
聊付君幽處得小展新詩勿縱筆羣吠驚邑犬援楚

草邑犬羣吠時來未可知妙斷待輪扁續莊子輪扁
分以所怪也徐則甘而不固疾則苦而不入不徐不疾得之手而
應之臣不能言有數存焉於其間臣不能喻臣之
子臣之子亦不能受之於臣

子由新修汝州龍興寺吳畫壁注韻語陽秋云

道子畫兩壁一壁作維摩示疾文殊來問不
女散花一壁作太子遊四門釋迦降魔筆法
奇絕子由曾施百練

丹青久衰工不蕪人物尤難到今世每摹市井作公
卿畫手懸知是徒隸吳生已與不傳死厚杜詩畫手
遠擅場次公莊子輪扁對齊桓公曰古之人與其不
可傳也死矣然則君之所讀者古人之糟粕而已矣
那復典刑留近歲續詩雖無老成人間幾處變西方

次公言畫西畫作波濤翻海勢細觀手面分轉側妙

算毫釐得天契始知真放本精微不比狂花生客慧

次公花不以時開如桃李冬花者謂之狂花又金右生花謂之狂花似聞遺墨留汝

海古壁蝸涎可垂涕力捐金帛扶棟宇錯落浮雲卷

新霽使君坐嘯清夢餘厚後漢史弘農成瑨但坐嘯幾疊衣紋數

袷袂他年弔古知有人姓名聊寄東坡弟

題過所畫枯木竹石三首

老可能為竹寫真小坡今與竹傳神次公老可也小坡言

通也過字叔黨先生之子時謂小東坡杜詩此鷹寫真在左綿又云薛公十一鶴畫寫青由真顧愷之云傳神寫照正山僧自覺菩提長心境都將付臥輪厚傳

燈錄有僧舉臥輪禪師偈云臥輪有伎倆能斷百思想對境心不起菩提日自長六祖聞之曰未也乃云慧能無伎倆不斷百思想對境心數起菩提作麼長

散木支離得自全續莊子匠石見曲轅櫟樹曰此散木也又云支離其形者猶足以養

其身終其天年况交柯蚶螺欲相纏次公司馬相如賦青龍蚶螺於

東不須更說能鳴鴈援莊子舍於故人之家故人喜命豎子殺鴈而烹之豎子請曰

其不能鳴其不能鳴者要以空中得盡年厚莊子可請奚殺日殺不能鳴者要以空中得盡年以全生可

倦看澀勒暗蠻村厚澀勒嶺南竹各嶺表果錄籊亂竹枝上有籊南人呼為籊竹

棘孤藤束瘴根惟有長身六君子依依猶得似淇園

次公淇園出竹前漢溝洫志武

帝時河決下淇園之竹以為楫

東坡詩集 卷三十一 書畫

梅聖俞之客歐陽晦夫使工畫茅菴已居其中

琴橫床而已曹子方作詩四韻僕和之云

宋冥王子猷回船剡溪路超遙戴安道雪夕誰與度

倒披王恭斃援晉王恭字孝伯嘗披鶴毛裘步雪而行

半掩袁安戶續錄異記大雪文餘洛陽令身出按行

謂安已外出令人除雪入戶見安僵臥問人應調折絃琴

何不出安曰大雪人皆餓死不宜下人談苑盧延讓詩

援賈島詩坐聞西自和撚鬚句吟安一箇字撚鬚幾

書韓幹二馬

赤鬚碧眼老鮮卑迴策如縈獨善騎續晉書王濟有

湛曰叔頗好騎不湛曰亦好之因騎此馬赭白紫騮

姿容既妙迴策如縈善騎者無以過之援晉潘岳夏侯湛皆

王進叔所藏畫跋尾五首

徐熙杏花

江左風流王謝家子仁南齊書王儉嘗謂人曰江左

流遠闔閭風流宰相惟有謝安杜詩王謝風

丘墓荒畫攜書画到天涯却因梅雨丹青暗次公

有黃梅雨洗出徐熙落墨花邦衡圖畫見聞志徐熙

最損書畫洗出徐熙落墨花鐘陵人善畫花木落筆

為格雜彩副之跡與色不相隱映李後主最愛

趙昌四季

重其跡開寶未歸朝悉貢上宸廷藏之秘府

芍藥

倚竹佳人翠袖長

續杜詩絕代有佳人幽居在空谷天寒翠袖薄日暮倚修竹

寒猶着薄羅裳揚州近日紅千葉自是風流時世粧

次公因話錄崔梅夫人治家整肅容儀端麗不許羣妾作時世粧而時世粧之狀則斜紅不暈也白樂天有詩云時世粧時世粧粧自出城中傳四方

躑躅

楓林翠壁楚江邊

次公宋玉九辨江水湛湛兮上有楓

樹躑躅千層不忍看

次公躑躅山石榴也其花深紅蜀人號映山紅荆楚山壁

林間最多退之詩開卷便知歸客路劔南樵叟為施丹

次公趙昌自號劔南樵客

寒菊

輕肥弱骨散幽葩真是青裙兩髻了便有佳名配黃

菊應緣霜後苦無花

山茶

游蠡掠盡粉絲黃落蕊猶收蜜露香待得春風幾枝

在年來殺菽有飛霜

次公定元年冬十月隕霜殺菽

韋偃牧馬圖

子功張彥遠名畫記韋偃工畫山僧奇士老松異石筆力勁健風格

高舉

神工妙技帝所收江都曹韓逝莫留次公江都主曹

皆畫馬之妙具見於詩繼則有韋偃焉人間畫馬唯韋侯當年為誰掃

驕驕厚杜詩韋侯別我有所適知我憐君畫無至今

霜蹄踏長楸次公曹子建詩走馬長楸間子仁圍人

困臥沙隴頭續周禮圍師掌沙苑茫茫蒺藜秋風駿

霧鬣寒颼颼龍種尚與駑駘遊長楸短豆豈我羞厚

書宣帝曰駑馬戀八鑿六鑿非馬謀次公詩八鑿六鑿

短豆必不能用也次公詩八鑿六鑿

在古來西山與東丘續西山伯夷也東丘盜跖也伯夷

東陵之下李伯時畫其弟亮功舊隱宅圖

樂天蚤退今安有摩詰長閑古亦無五畝自栽池上

竹次公樂夫池上篇十畝之宅五十年空看輞川圖

厚王維字摩詰隱居輞川自畫為圖有華近聞陶令

子岡歆湖竹里館柳浪茱萸洲辛夷塢

開三徑續蔣詡開三徑與其友羊仲求仲應許揚雄

寄一區援前漢楊雄處岷山之陽晚歲與君同活計

如雲揚鴨散平湖子仁杜詩房相西亭鵝

畫車二首

何人畫此隻輪車次公公羊傳晉人敗秦師便是當

年歌器圖續家語孔子觀於魯桓公之廟有歌器焉

子日吾聞宥坐之器虛則欹中則正滿則覆明君以為至誠

提右挈免疎虞厚西漢張耳傳斷養卒之說燕日以

減燕易矣

九衢歌舞頌王明誰側寒泉獨自清次公易卦卦九三井渫不食為

宋復古畫瀟湘晚景圖三首

西征憶南國堂上畫瀟湘照眼雲山出浮空野水長
舊遊心自省信手筆都忘會有衡陽客來看意渺茫
落落君懷抱山川自屈蟠經營初有適揮灑不應難
江市人家少烟村古木攢知君有幽意細細為尋看
咫尺殊非少陰晴自不齊徑蟠趨後崦水會赴前溪
自說非人意曾經入馬蹄他年遊宦處應話劍山西
題黃筌畫翎毛花蝶二首

短翎長喙苦喧卑曳練雙翔亦自奇賴有黃鸝鬪嬛
好獨依蘚石立多時

綠陰青子已愁人忍見東風燕麥新惆悵劉郎今白
首時來看卷覓餘春續劉禹錫自連州召入重遊玄

搖春風耳

申王畫馬圖

天寶諸王愛名馬千金爭致華軒下當時不獨玉花
驄飛電流雲絕瀟灑續杜甫丹青引先帝天馬玉花
骨幹貢良馬一各發電赤一各飛兩坊歧薛寧與申
續岐薛寧申四馮凌內殿多清新肉髮汗血盡龍種
王皆明皇諸弟

續杜詩肉髮根禪連錢動大紫袍玉帶真天人驪山

射獵包原隰御前急詔穿圍入揚鞭一蹙破霜蹄萬

騎如風不能及雁飛兔走驚絃開翠華按轡從天回

五家錦綉遍山谷百里烏珥遺纖埃續玄宗每年幸

貴妃姊妹五家扈從家為一隊着一色衣五家合隊

照映如百花爛發遺鈿墜鳥瑟瑟珠翠繁爛芳馥於

路青驪蜀棧西超忽續元稹望雲騷歌明皇當時高

準濃蛾散荆棘首菡連天鳥自飛五陵佳氣春蕭瑟

續苑馬嗜首菡漢武使求種種於離宮館

次韻魯直書伯時所畫王摩詰

前身陶彭澤後身韋蘇州欲覓王右丞還向五字求

續陶淵明韋應物詩人與畫手蘭菊方春秋又恐兩

皆是分身來入流續古語春蘭秋菊各一時之秀金

予作破琴詩求得宋復古畫邢和璞於柳仲遠

仲遠以此本託王晉卿臨寫為巨軸名為邢房

悟前生圖作小詩題其上

此身何物不堪為逆旅浮雲自不知續莊子吾生特

言是身如浮偶見一張閑故紙便疑身是永禪師

記所見開元寺吳道子畫佛滅度以荅子由續

可名畫記吳道玄陽翟人工畫初名道子

玄宗改名道玄下筆有神官至寧王克

東坡詩集 卷二十七 書畫

西方真人誰所見，衣被七寶從雙狻。厚狻，獅子也。當時修

道頗辛苦，柏生兩肘身巢肩。厚傳燈錄：佛於雪山入

時去初如濛濛隱山玉，漸如濯濯出水蓮。道成一旦

就空滅，奔會四海悲人天。翔禽哀響動林谷，獸鬼躑

躑淚迸泉。次公杜詩：淚下如迸泉。龐眉深目彼誰子，逸林彈指

性自圓，隱如寒月，墮清晝，空有孤光留故躔。次公月

以唐佛之滅度，光留故躔，以譬佛之雖寂滅而猶在，蓋月之晝隱非忘故也。春遊古寺拂

塵壁，遺像久此，靈香烟畫師不復寫，各姓皆云道子

口所傳，從橫固已茂，孫鄧續孫知微，鄧隱也。元肅圖

通義：彭山人每畫聖像，必先齋戒，疏滄方始援筆。有如巨鰐吞小鮮。玉父物類相感

志：南海有鰐魚，其狀若鼉，有四足，見人，影則飛躍，齧

入，長六七尺，有齒如劍。吳老子曰：治大國若烹小鮮。

來詩所誇，孰與此安得攜掛其旁觀。堯卿子由詩云：吾兄子瞻若好

異敗，縮被紙，故明鮮，自從西行，止得此試與記錄，一代觀。

和流杯石上草書小詩

蠡腰鶴膝嘲希逸。厚南史：齊陸厥傳：永明時盛為文

以氣類相推，較汝南周顒善識聲韻，約等文皆用四

聲制韻，有平頭上尾蜂腰鶴膝五字之中音韻悉異

兩句之內角徵不同世呼為永明體。續謝莊字希逸

王玄謨問何者為雙聲疊韻，荅曰：玄瓠為雙聲，傲磻

為疊韻。春蚓秋蛇病子雲，醉裏自書醒自笑，如今二絕

更逢君

畫魚歌

湖州道中作

天寒水落魚在泥短鉤畫水如耕犁渚蒲拔折藻荇

次公杜詩渚蒲亂荇白水荇青此意豈復遺鮒鮓
次公鮒有二有鮒鮓之鮒有魚

子之鮒今此偶然信手皆虛擊本不辭勞幾萬

魚中亦百魚驚蝦蟹奔忙誤跳擲漁人養魚如養雛

插竿貫笠驚鶉鴝豈知白挺開如雨攪水覓魚嗟已

踈

題王逸少帖

顛張醉素兩秃翁次公顛張張旭也當時號為張顛

醉素僧懷素也頗好飲酒兩秃翁

一言其首無髮一言其為僧而祝髮故併以秃翁言

之前漢竇嬰與田蚡有隙石建為上分別兩人蚡已

罷朝出止車門召御史大夫韓安國載追逐世好稱

怒曰與長孺共一秃翁何為首鼠兩端

書工何曾夢見王與鍾

續王羲之鍾繇也

妄自粉飾欺盲聾

有如市倡抹青紅妖歌嫚舞眩兒童

子仁退之詩妖歌嫚舞爛不收

謝家夫人淡丰容蕭然自有林下風

續謝家夫人謝道韞也為王凝之妻有濟尼者曰王夫人

神情散朗故有林下風氣天門蕩蕩驚跳龍

謂王右軍書字勢雄強如龍跳天門虎臥

鳳閣次公前漢禮樂志天門開伏蕩蕩

一掃空次公張旭草書如驚蛇入草飛鳥出林

他日不忽忽援衛恒傳弘農張伯英善草書每下筆必為楷則云忽忽未暇草書

書林逋詩後子仁逋字君復杭州錢塘人仁宗賜謚和靖先生

吳儂生長湖山曲次公吳儂吳語也自稱及彼皆曰儂呼吸湖光飲山

綠不論世外隱君子傭奴販婦皆冰玉先生可是絕

俗人神清骨冷無由俗我不識君曾夢見瞳子瞭然
 光可燭遺篇妙字處處有步遶西湖看不足詩如東
 塾不言寒續孟郊字東野先生祭柳書似西臺差少
 肉厚宋朝西臺御史李建中善真行字平生高節已難繼將歿微言猶
 可錄自言不作封禪書更肯悲吟白頭曲茂陵異日
 求遺草猶喜初無封禪書續漢書司馬相如既病免
 家居茂陵天子曰相如疾甚可往悉取其書所思往
 而相如已歿問妻對曰長卿未死時為一卷書曰
 有使者來求書奏之其言封禪又相如將聘茂陵女
 為妾卓文君作白頭頭我笑吳人不好事好作祠堂傍
 以自絕相如乃止援杭州西湖一盞寒泉薦秋
 修竹不然配食水仙王有水仙王祠

戲詠子舟畫鸚鵡

風晴日暖雙竹竹間對語雙鸚鵡鸚鵡之肉不可搖
 食人生不木果為福子舟之筆利如錐千變萬化皆
 天機未知筆下鸚鵡語何似夢中蝴蝶飛

憩寂圖

東坡雖是湖州派竹石風流各一時前世畫師今姓
 李不妨還作輞川詩

觀子玉郎中草聖

柳侯運筆如雷閃子雲寒悴羊欣儉百斛明珠便可
 扛此書非我誰能雙

題李元景畫

聞說神仙郭恕先醉中狂筆勢瀾翻百年寥落何人在只有華亭李景元

題盧鴻學士堂圖

昔為太室花盧岩在東麓直上登封壇一夜靈生足徑歸不復往巒壑空在自安知有子老舒卷不盈掬一處一盧生裘褐蔭喬木方為世外人行止何煩錄百年入篋笥大馬同一束嗟予縛世累歸來有茅屋江干百畝田清泉映修竹尚欲逃世名豈須上圖軸

惠崇蘆雁

惠崇烟雨蘆雁坐我瀟湘洞庭欲買扁舟歸去故人云是丹青

予歸自道場何山遇大風因憇老溪亭命官

奴秉燭捧硯寫風竹一枝題詩云

更將掀舞勢把燭畫風篠美人為破顏憐此腰枝身昭陵六馬唐文皇戰馬也琢石象之立昭陵前有客持此石本示予為賦之

天將剗隋亂帝遣六龍來森然風雲姿颯爽毛骨開颺馳不及視山川儼莫回長鳴視八表擾擾萬鴛駘秦王龍鳳姿魯鳥不足摧腰間大白羽中物如風雷

區區數豎子搏取若提孩手持掃天帝六合如塵埃
艱難濟太業一一非常才維持六驥足績與英衛陪
功成鏘八鸞玉輅行天街荒涼昭陵闕古石埋蒼苔

次韻水官詩

淨因太覺蓮師以閻立本畫水官遺編禮公公既
報之以詩謂某汝亦作某頓首再拜次韻仍錄二

詩為一卷以獻之

水官騎蒼龍行欲上天手攀
時且住浩若乘風船不知幾何
長足尾猶在淵下有二從臣左右乘魚鼈覆銀相
顧視風舉衣袂翻女子侍君側白頰垂雙鬟手執
雉尾扇容如未開蓮從者八九人非鬼非戎錄出
不未成列先登揚旗旛長刀擁旁脾白羽注強拳
雖服甲與裳狀貌猶鯨鱸水獸不得從仰面以手
扳空虛走雷震雨電晦九川風師黑虎囊面自昏

摩烟翼從三神人萬里朝天開我從大覺師得此
詭怪編畫者古閻子于今三百年見者誰不愛于
者誠已難在我猶在子此理寧
非禪報之以好詞何必畫在前

高人豈學畫用筆乃其天譬如善游人一一能操船
閻子本縫掖疇管慕雲淵丹青偶為戲染指初嘗鼈
愛之不自已筆勢如風翻傳聞正觀中左衽解椎髻
南夷羞白雉佛國貢青蓮詔令擬王會別殿寫戎蠻
熊冠金絡額豹袖擁旛旛傳入應門內俯伏脫劍拳
天姿儼龍鳳襟杏朝鵬鱣神功與絕跡後世兩莫扳
身從李氏亡羣盜竊山川長安三白火至寶隨飛烟
尚有脫身者漂流出東關三官豈容獨得此今已編

吁嗟至神物會合當有年京城諸權貴欲取百計難
贈以玉如意豈能動高禪信應一篇詩般若畫在前

題李伯時淵明東籬圖

彼哉嵇阮曹終以明自膏靖節固昭曠歸來侶蓬蒿
新霜着疎柳大風起江濤東籬理黃華意不在芳醪
白衣挈壺至徑醉還遊遊悠然見南山意與秋氣高

題懷素草帖

人人送酒不須沽終日松間掛一壺草聖無成狂飲
發真堪画作醉僧圖

終

