

特 20

381

022745-000-4

特 20-381

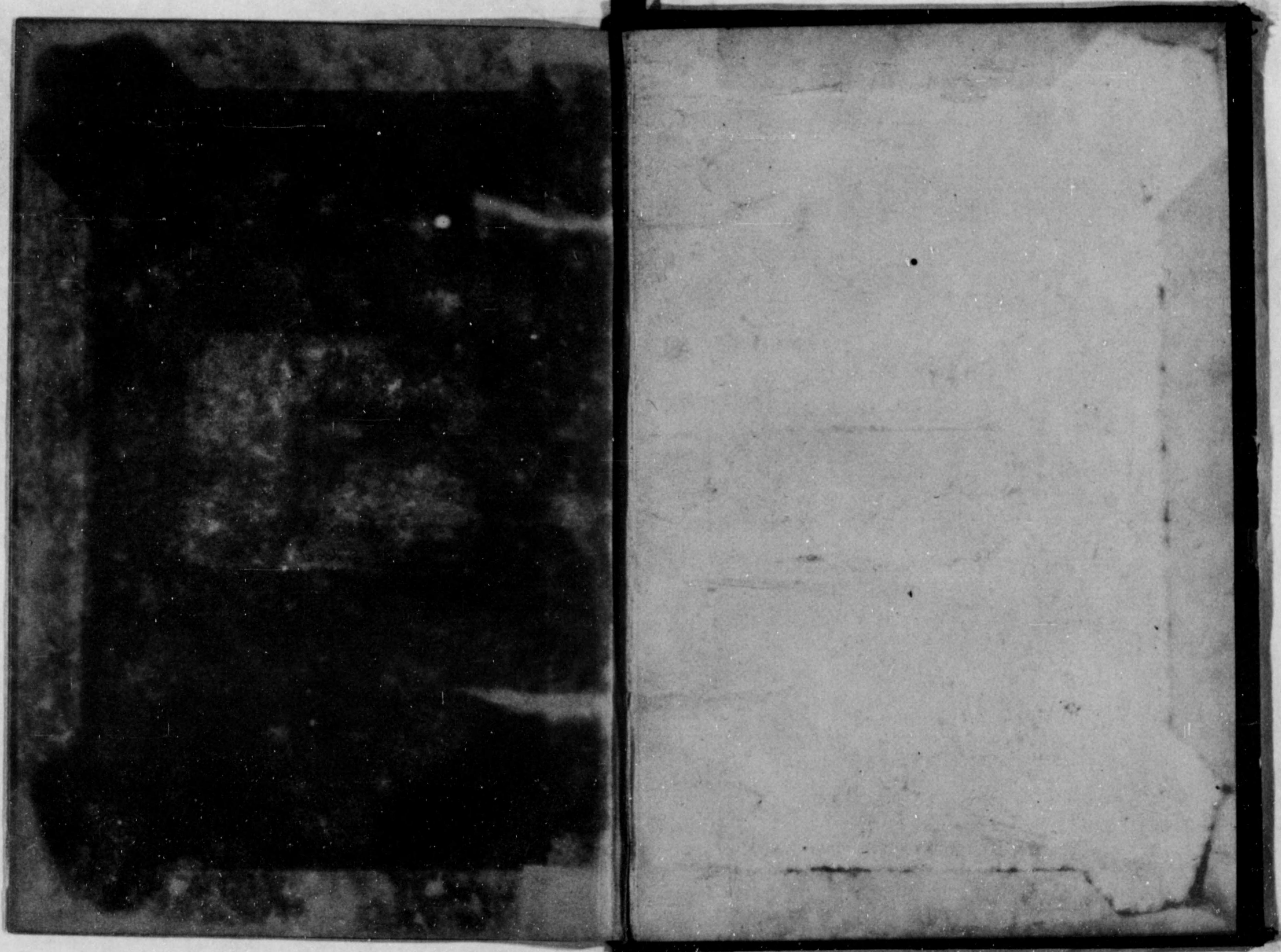
日本温泉考

桑田 知明 / 抄訳

M13

ADB-0533





物教

特20
381

明治十四年二月三日 購求
海ノ内外ヲ問ハス

謂フ可シ余曩ニ 公事ヲ以テ奥羽信越地方へ派出ノ際地
質調査ヲ爲シ 廣々礦泉湧出ノ地ヲ巡視セシカ何レノ地
方於テモ溫泉 浴客ノ夥多ナルヲ驚クニ堪ヘタリ夫レ
斯ノ如ク浴客ノ 輻輳スル所以ノモノハ該泉各自効驗ノ
アルニ由ルヤ必セリ然レモ浴スル者未タ必シモ礦泉ノ
性質ヲ詳悉シテ 而シテ後浴スルヲ保セス故ニ余此書ヲ
編印スルニ 性 質 ヲ 舉 げ 之 ニ 疾 病 ノ 適 應 症 ヲ 附 シ 聊
カ浴客ノ參考ニ 供シ併セテ本國ノ地質ヲ推考スルノ一
助ト爲スト云爾

明治十三年四月

編者識

東京帝國博物館

類博物
屬礦物
冊一
函七

大分県立
七

凡 例

一本書ハ横濱司藥場教師「ドクトル、ゲルツ」氏著述ノ「ド、ラ、ナチュール」ト題セル佛書ヨリ日本礦泉ノ部ヲ抄譯シ且ツ之ニ汎ク他書ヨリ抄出セルモノヲ插加シ以テ編纂セルモノナリ書中舉ル所ノ礦泉ノ部五百餘件ニ及フト雖モ猶ホ未ク完全セルモノニアラス又其精細ノ試驗ヲ經タルモノハ全國礦泉ノ數ニ比スレハ甚タ僅少ナレハ漸次追加改正スルノ目的ナリ請フ其粗漏ヲ尤ムルヲナカレ

一書中示ス所ノ溫度ハ皆華氏^{ハイレニ、ド}ヲ用フ

一泉名等ノ上ニ一々記號ヲ附スルハ其出所ノ最モ確實ナルヲ證明シ并セテ觀者ノ參考ニ供セント欲スルナ

リ

一「ゲ」ノ記號ハ横濱司藥場教師「ドクトル、ゲルツ」氏ノ說

一「ラ」ハ地質兼礦山學士米人「ベ、ス、ライマン」氏ノ檢査ニ因レルモノ

一「マ」ハ東京司藥場教師獨國「ドクトル、ゲ、マルチン」氏ノ說

一「ド」ハ太坂司藥場教師「ベ、ウ、ドリルス」氏ノ說

一「リ」ハ司藥場教師「リトル」氏ノ說

一「シ」ハ「シーボルト」氏ノ治効ヲ附スルモノ

一「地」ハ日本地誌提要中ヨリ抄出セルモノ

一「一」ハ治縣一覽表ヨリ抄出セルモノ

一「雜」ハ其他二三氏ノ調査ニ因ルモノ

見出

山城、大和

第一葉

攝津

第二葉ヨ
五葉迄

伊勢、遠江、駿河、甲斐

第五葉ヨ
七葉迄

伊豆

第七葉ヨ
十四葉迄

相模

第十四葉ヨ
十九葉迄

武藏、安房、常陸

第十九葉ヨ
二十葉迄

美濃、飛驒

第二十葉ヨ
二十一葉迄

信濃

第二十一葉ヨ
二十六葉迄

上野

第二十六葉ヨ
三十二葉迄

下野

第三十二葉ヨ
三十六葉迄

磐城

第三十六葉ヨ
三十七葉迄

岩代

第三十七葉ヨ
四十三葉迄

陸

前

第四十三葉ヨ
四十四葉迄

陸中

第四十五葉ヨ
四十六葉迄

陸奥、羽前、羽後

第四十六葉ヨ
五葉ヨ

十葉

加賀、能登、越中

第五十葉ヨ
五十二葉迄

越後

第五十二葉ヨ
五十七葉迄

丹波

丹後、但馬、因幡

第五十七葉ヨ
五十九葉迄

伯耆、出雲、石見、隱岐

第五十九葉ヨ
六葉ヨ

十一 美作、備後、安藝、周防、長門 第六十一葉ヨ
紀伊、伊豫、土佐 第六十二葉迄

第六十三葉ヨ 筑前、豊後 第六十葉
肥前 第六十七葉ヨ
肥後 第六十九葉迄 第六十葉ヨ

リ六十五葉迄 日向、大隅、薩摩 第七十二葉ヨ
北海道 第七十五葉ヨ
二葉迄 八十八葉迄 礦

泉治療指導法 第八十葉ヨ
九十二葉迄

山梨、大津、出 二十、二十一、二十二、二十三、二十四、二十五、二十六、二十七、二十八、二十九、三十、三十一、三十二、三十三、三十四、三十五、三十六、三十七、三十八、三十九、四十、四十一、四十二、四十三、四十四、四十五、四十六、四十七、四十八、四十九、五十、五十一、五十二、五十三、五十四、五十五、五十六、五十七、五十八、五十九、六十、六十一、六十二、六十三、六十四、六十五、六十六、六十七、六十八、六十九、七十、七十一、七十二、七十三、七十四、七十五、七十六、七十七、七十八、七十九、八十、八十一、八十二、八十三、八十四、八十五、八十六、八十七、八十八、八十九、九十、九十一、九十二、九十三、九十四、九十五、九十六、九十七、九十八、九十九、一百

日本温泉考

桑田知明輯譯

五畿内

山城 相樂郡(ゲ)童仙坊(ホワ) 冷泉ニシテ多量ノ遊離炭酸ヲ含ミ之ヲ飲メ
能ク精神ヲ爽快ナラシム故ニ通例之
ハ少シク口、胃ヲ刺戟スト雖凡味美ニシテ
ヲ徳利ニ裝入シ各所ニ買鬻スト云フ

大和 吉野郡(地)東泉寺湯 武藏村ニアリ泉質硫化水素、硫酸等ヲ含
ミ疝氣、痲疾、瘡毒、打撲、金創等ニ宜シ

同(地)入之波村 入之波村ニアリ、炭酸、硫酸等ヲ含ミ疝積、痔疾、梅毒、打
撲、金創等ニ宜シ○菊ノ平、同村ニアリ泉質治効同上

同(地)柳本 桑畑村ニアリ、硫酸、酸化鉄、硫化水
素ヲ含ミ瘡毒、打撲、金創等ニ宜シ

同(地)出谷 出谷村ニ
アリ、泉質

同上痔疾、脚氣、痲疾、
帶下等ニ宜シ

攝津 有馬郡(ゲ)有馬(ド)

西京ヨリ十四里大坂ヨリ九里神戸ヨリ六里湯山町ニアリテ其地ノ高サ海面上凡ソ千〇五十尺

浴場ハ市街ノ中央ニアリテ兩舎ヲ設クレ其浴水ハ相通シ只一枚ノ中隔板ヲ以テ遮斷スルノミ、温度百〇四度乃至百〇六度、其近傍ニ凡ソ三十軒許ノ二階或ハ三階造ノ客舎アリ〇此市街ハ戸數僅ニ五百餘軒ナレモ客舎、竹細工屋、筆屋等ノ爲ニ大ニ美麗ヲ添ヘリ其竹細工并羊毛等ノ筆ノ如キモ亦温泉ト同シク有名ナリ又湯女ノ稱號アリテ之ニ二様アリ十二三歳ヨリ十五六歳ニシテ眉ヲ剃リ齒ヲ染ル者ヲ小湯女ト名ケ二十歳以上ノ者ヲ家嫁湯女ト云フ入浴ハ朝八時ト十二時午後四時三度ヲ送り迎ヒスルノミニシテ其餘ノ時間ニ浴場ニ行ク者ハ獨歩スルヲ定規トス

泉質ハ許多ノ鹽類及鉄氣ヲ含ミ甚タ清澄ニシテ無色無臭ナリトスルモ可ナリ之ヲ味フルハ最初鹹味ヲ覺ユレモ後ニ至リ鉄氣ノ爲ニ澁澁ヲ生ス此礦泉中ノ主成分ハ鹽化加爾叟母、鹽化加爾母、重碳酸亞酸化鉄、鹽化麻屈涅叟母等ニシテ防腐、解凝、強壯、催下、制酸ノ功アリ其餘ハ少量ニシテ功用ヲナスニ足ラス醫治効用左ノ如シ
惡性潰瘍 腺ノ硬結腫及他ノ頑固腫物 水腫病 慢性頑固皮膚病 打撲 中風

慢性レウマチス 關節痛フシクノイタミ 神經性頭痛 腰痛 水尿管弛緩シ其官能萎衰スル

モノ 神經弛緩或ハ刺衝太過ニ因テ發スル所ノ慢性神經病、子宮病、イボコンデ
ル等 神經ノ官能常調ヲ失フニ因テ筋ノ運轉支障ヨリ發スル諸病、顫振、搐掣
麻痺等ニハ注意シテ浴スヘシ 意識病 神思鬱憂 癩癩 消食不食、食欲衰耗
スルモノ 貧血症即チ全身蒼白色ニシテ倦怠衰弱セルモノ及ヒ經閉、月經痛、舞
踏病 便秘家ニハ瀉腸藥トシ小兒鵝口瘡、咽喉腐爛ニ含嗽藥トシテ可ナリ 酸
敗家即チ消食機衰耗 慢性氣管支炎 膀胱病ノ小便酸性ヲ帶フルモノハ尤内服
ニ宜シ但シ内服ハ赤濁ナルモノヲ濾去シテ其澄清ナルモノヲ用フヘシ
礦泉ニ浴シテ害アルモノ左ノ如シ

内部ノ衝衝 多血質ノ人、心肺ノ充血、肺心大血管等ノ形質欠損アルモノ 胃肝ノ
經久閉塞若クハ硬腫感觸過敏ナル 花ノ湯ト唱フ温度六十九
者等 虛弱ノ者ニハ飲料ニ適セス 同(ド)新湯 度、湯山町ニアリ其地本泉

ヨリ稍高クシテ其相距ルコト凡ソ百五十歩ナリ此湯ハ未タ浴用ニ供セス其味鹹ク
シテ澁味ヲ帶ヒ微ニ硫化水素氣ノ臭アリ〇此礦泉ノ有馬礦泉ト異ナルハ第一温
度ノ低キ第二比重ノ輕クシテ摺類ノ含量寡キ第三游離ノ炭酸及ヒ重碳酸鹵類ノ
大量第四少量ノ硫化水素ヲ含ム等ニアリ然レモ夏時ニ於テハ兩泉皆其致チ一ニ

スルモノ
アルヘシ
同(ド) 鉄砲水
冷泉ニシテ湯山町ノ近傍ニ湧出シ此地ハ海面上
凡ソ千三百尺ノ高サニアリ

泉質ハ無色清澄ナレトモ之ヲ無蓋ノ器ニ盛リテ定置スルコト數日間ニ至レハ僅少
ノ涎渣ヲ生ス此涎渣ノ成分ハ殊ニ抱水酸化鉄、亞酸化鉄ナリ泉水ヲ傾瀉スルニ
水中多少ノ氣泡ヲ生ス又酸性ノ反應アリ之ヲ嘗ムルニ酸味ヲ帯ヒ舌ヲ刺戟シテ
鹹味ナク而シテ微ニ硫化水素氣ノ臭アリ○夏日此地ニ來浴スル外國人ハ皆好ミ
テ此泉水ヲ以テ清
涼飲料ニ供セリ
同(ド) 鳥地獄
有馬地獄谷ニアリ小ナル四角形ノ管井ニ
シテ其深サ大抵三尺許、傳ヘ言フ禽類ノ偶

々此ニ近ツク者ハ忽チニ死スト是レ鳥地獄ノ名アル所以ナリ其地ハ鉄砲水ノ地
ヨリモ稍高ク其距離モ亦甚ク遠カラス井底ニハ木葉等ノ朽腐セルモノヲ填スル
ガ故ニ之ヨリ不快ノ臭氣ヲ放テリ而シテ井中ノ氣ヲ二燻ニ撮取シ之ヲ精驗シテ
多分ノ炭酸氣ヲ充ツルコトヲ鑒定セリ蓋シ飛禽ノ死ヲ致ス者炭酸ノ發生夥多ナル
ニ因テ窒息スル者歟果シテ然ラハ
同(ゲ) 目洗湯
冷泉、谷ノ町ニ在リテ
其屍ヲ管井中ニ見ルコト有ルヘシ
有馬温泉ヨリ稍低シ其
水ハ稍黃色ヲ帯フレハ臭氣ナシ而シテ多
量ノ游離炭酸ヲ含有ス眼病ニ効驗アリ
同(ド) 清水庵近傍ノ冷泉

清水庵ハ一小寺ニシテ夏日外國人等ノ此ニ止宿スル者最モ多シト云フ此冷泉
ハ菜畦ノ一隅ニ湧出シ庭池ノ景狀ヲナセリ未タ鉄砲水ノ如クニ稱用セラレズ
○此泉ハ海面上凡千二百六十尺ノ高サニアリ其性質無色清澄無臭ニシテ之ヲ傾
瀉スレハ稍々氣泡ヲ生シ酸性ノ反應アリ之ヲ嘗ムレハ些シク舌ヲ刺戟シ酸味ヲ
帯ヒテ鹹
味ナシ
河邊郡(ゲ) 多田湯 一名 平野湯
多田莊ニアリ池田ヨリ一
里餘微温泉ナルヲ以テ之

ヲ輝カシテ浴ス泉質鉄氣
多クシテ甚ク鹹味アリ
同(ゲ) 一庫
多田ノ近傍一庫村ニア
リ温度泉質共ニ同上
武庫郡
(地) 寶塚山
伊ノ志村ニアリ泉質鹽
氣ヲ含ミ濕瘴ニ宜シ
菟原郡(地) 馬ヶ淵
熊内村、泉
質鹽、酸ノ
氣多ク羸弱ノ症ニ宜
八部郡(地) 湊山
湊川ノ上、山麓ニアリ泉
質硫、礬ノ二氣ヲ含ム
シ未タ浴場ヲ開カス

東海道

伊勢 三重郡(マ) 菰野
字湯山ニアリ微温泉ナルヲ以テ之ヲ輝カシテ浴
ス○此礦泉ハ全ク硫酸ヲ含マサル瓦斯狀「アル

カリ」性ノモノニシテ紀州并伊豆修禪寺湯ト同質ナリ然レモ紀州ノ礦泉ヨリ稍弱シ

左ノ諸病ニハ此礦泉ヲ内外併用スヘシ

胃ノ慢性カタル及ヒ消食不_{コナレ}良ノ諸病 腸ノ慢性カタル 肝臟充血 胆嚢癒着

下腹充血 咽喉慢性カタル 慢性氣管枝カタル 慢性肺炎 肋膜炎、腹膜炎ノ滲

出物 泌尿器カタル 腎或ハ膀胱結石 婦人帶下_{コシケ} 痛風_{ツツフ} 腺病質

内用ノ飲量ハ年齢病性等ニ由テ差等アリト雖モ一日八合ノ大量ヲ服シ得ヘシ然

レモ通常二合七勺乃至五合五勺ヲ以テ足レリトス 同(地)御館 泉質未詳諸瘡、頭風等ニ宜シ 同(地)西坂部

二所ニアリ泉質共ニ 一志郡(地)榊原 泉質硫氣ヲ含ム瘡 毒ニ宜シ

未詳治効同上 (ゲ)ムシウユ 遠江 蟲生湯

駿河 安倍郡(地)梅島村 泉質硫氣アリ疥癬、頭痛身體疼痛等ニ宜シ

甲斐 山梨郡(地)湯村 泉質硫氣ヲ含 同(地)川浦 釜川村ニアリ泉質 同上逆上諸症ニ宜

同(地)鹽山 上於曾村ニアリ泉質微温、硫氣 八代郡(地)下部村 同(地)奈良

泉質鹽氣アリ金 創、打撲等ニ宜シ 巨摩郡(地)黒平 宮本村ニアリ礬氣ヲ 同(地)奈良

田村 礬、硫二氣ヲ含 含ム感冒症ニ宜シ

伊豆 加茂郡(マ)熱海 東京、二十七里、小田原、七里、下田、十八里、沼津驛、 六里、二十一丁、伊豆山村、十八丁、湯河原、三里十

七丁、宇佐美村、四里、和田村、五里、韭山、五里、松原村、五里、三島驛、五里、古奈 村、五里半、修善寺村、八里、上舟原、十里、吉奈村、十一里 温度二百十二度但シ湧出ノ時間ニ隨テ甚タ差異アリ

此礦泉ハ含鹽礦水ニシテ其中多量ノ「コロールアルカリ」及ヒ「コロール」土類少 量ノ硫酸鹽類ヲ含有シ伊豆礦泉中ニ於テ最モ有効ト看做ス可キ者トス而シテ此 含鹽礦水ノ中央ニ又一ノ含鹽性ナラサル單純ノ温泉アルハ學者ノ宜シク注目ス ベキ所ナリ○此地ハ海灣ニ在リ漸ク高クシテ徐々ニ登ルヘシ其諸熱泉ハ「ガイ シル」(時間ヲ定メテ熱水ヲ噴出スルノ泉ヲ云フ)ヲ以テ初源トシ東南ヨリ西北

ニ連リテ村内ニ散在シ海濱ニ密接スルノ地ニ至ル而シテ此「ガイシル」ハ海岸チ
距ル「凡三丁海面ヨリ高キ「凡四百尺ノ處ニ在リテ其泉口ノ形狀ハ實ニ真正ノ
「ガイシル」ニ外ナラズ一定ノ時間チ期シテ交互ニ熱水ト蒸氣トヲ噴出シ其蒸氣
ハ極メテ強大ナル緊張力チ有セリ

定期噴泉ノ外ニ其形狀多少之ニ類似スル所ノ諸泉アリ乃チ左ニ掲ク

温度百二十二度

(一)目湯

泉質原泉ニ同シ

(二)新湯 (三)無鹽湯

温度二百〇六度
六、此湯ハ鹽氣

ナク少許ノ硫黃チ含有セル單純泉ナリ故ニ效能

(四)風呂湯

温度二百〇
六度六、泉

薄シ治効ハ萎弱、皮膚病、子宮病、慢生病等ニ宜シ

質許多ノ塩

(五)河原湯

温度二百十二
度、泉質同上

(六)翠湯

温度百八十五度
泉質同上

此諸礦泉ハ皆少量ノ硫化水素チ含ミ多量ノ酸化「マンガ」過酸化「マンガ」及
ヒ珪酸ノ至滓ヲ沈積セリ

醫治効用「獨國醫學士」ホフマン「氏ノ説ニ係ル」

此溫泉ノ主成分ハ食鹽ニシテ少シク「コロール、カリウム、コロール、マグチシウム」
チ含メリ其他元素ハ些少ニシテ別ニ効用チ爲スニ足ラス今已ニ久シク經驗セシ

歐洲中ノ溫泉ノ最モ類似スル者ニ從テ其主治効用チ示ス「左ノ如シ」〇第一浴法
ハ其温度九十八度乃至百度ノモノニ毎日一回或ハ二回浴シ若シ其湯ノ熱キニ
過クルキハ之チ冷スニ他ノ水チ和ス可カラス漸ク放冷シ其度ニ至ラシムヘシ
小兒ノ腺病及ヒ是ヨリ生スル諸症 風濕及ヒ慢性ノ痛風「患者ノ堪フヘキ熱度
ニ從ヒ成ルヘク高度チ要ス大抵百四度迄」 炎症滲出ニ於テ其炎既ニ退クノ後
滲出物ノ吸收チ催進ス 尿管外水液漏出及ヒ通常ノ水腫ニ於テ吸收チ催進スル
ノ功アリ 脚氣ノ水腫チ兼スル者 皮膚ノ神經痛〇第二飲料ハ四合乃至十二合
チ毎日一二回用ヒ即チ毎朝或ハ朝夕單ニ之チ用ヒ或ハ井水チ加ヘテ飲服スヘシ
慢性胃「カタル」及ヒ慢性下痢 慢性ノ咽喉及ヒ氣管支「カタル」 慢性膀胱「カ
タル」 慢性陰及ヒ子宮「カタル」〔浴法及ヒ陰内注射法チ並用ス〕 尿管ノ慢性
「カタル」 慢性胃及ヒ腸「カタル」ヨリ發スル鬱憂症

右ノ諸病殊ニ其官能怠慢ナル者皮膚或ハ粘液膜ノ弛緩セルモノニ飲料及ヒ浴法
トシテ用フベシ

同(ゲ)大湯

少許ノ「アルカリ」及ヒ硫化水素瓦斯チ含ミ敗卵ノ如キ臭氣アリ
〇慢性「レウマチス」、諸種ノ皮膚病 瘡毒 鉛毒并汞毒ニ中リ

タル慢性病 喉頭及ヒ氣管ノ慢性「カタル」子宮及ヒ卵巢慢性炎 月經不順
「レウマチス」ニ因セル神經痛ニ宜シ内外并用スヘシ

同(マ) 松原村 熱海、五里、此諸泉ハ皆山間ノ谿谷或ハ稻田或ハ村落中ニア
リ○出來湯、温度百二十二度○新湯、同百二十度二○重兵衛

ノ湯、同百十六度六○猪々人ノ湯、同百十八度四○ 同(マ) 上ノ湯 松原村、
猪々人新湯、同百十三度○龜山ノ湯、同九十八度六 五丁、和

田村ニアリ温度百十三度、 同(マ) 野田湯 同百十三度、
硫化水素ノ痕跡ヲ含ム 其他皆同上 同(地) 伊豆

山 一名 瀑ノ湯 熱海、十八丁、硫、鉄二氣ヲ含ミ少シク鹹味アリ頭痛、肩背
痛、腰痛、打撲癩狂、酸敗液、疥癬、眩暈、四肢痲痺、梅毒等ニ

宜 同(ケ) 宇佐美 和田村、一 同(地) 蓮臺寺 下田港、三十五丁、三所
ニアリ、○藤原湯、泉質

硫氣ヲ含ミ酸味アリ梅毒、下疳、疥癬、打撲、損傷等ニ宜シ○上ノ湯、 同(地) 湯ケ
泉質治効同上○藥師湯、泉質礬、硫二氣ヲ含ミ眼ヲ洗フテ効アリ

野 硫氣アリ逆上 同(地) 北湯ケ野 泉質同上、眼 同(地) 河内 泉質
頭痛ニ宜シ 疾等ニ宜シ 同上

疝氣、疥癬等ニ宜 同(地) 下加茂 下田港、三里、數ヶ處ニアリ○三條湯、泉質
シ下田港、三十丁 硫氣アリ疥癬、痔疾ニ宜シ○源佐湯、泉質

同上、腰痛痔疾、 田方郡 畑毛 熱海、三里廿丁、三島驛、二里弱、韭山、一里
痲病等ニ宜シ 強、温度九十八度六○此泉ハ熱海ヨリ

古奈へ通スルノ道ニシテ熱海岸ノ麓ニ當リ稻田ノ中ニ 同(マ) 吉奈村 熱
アリ單純温泉ニ屬シテ毫モ瓦斯及ヒ沈滓物ヲ含有セス 海、

十里、修善寺、三里、湯ケ島、一里、温度百○五度八、泉質多量ノ硫化水素ヲ含ム○此
礦泉ハ伊豆國中ニ於テ完美ナル浴場ノ一ニ居レリ治効性質等ハ熱海ノ大湯并箱

根蘆ノ湯ニ類似ス然レ 同(マ) 湯ケ島 吉奈、一里、修善寺、三里半、熱海、十一
尺蘆ノ湯ヨリ稍弱シ 里、狩野川岸ニ於テニヶ所ニ湧出ス

未タ浴舎ヲ設ケス○西平湯、温度百○五度八、泉質味等ハ同郡上船原ノ湯ニ類似
ス、疥癬ニ宜シ○瀨古瀑湯、同百十一度、泉質ハ同郡吉奈ノ湯ニ同シ、眼疾、疝癩、麻

痺及婦人血 同(マ) 上ノ湯 温度百五十六度、湯ケ島ヲ距ル 同(マ) 箱ノ
症等ニ宜シ 同(マ) 上ノ湯 凡ソ八丁未タ浴場ヲ設ケス

湯 同百二十七度 同(マ) 木立ノ湯 同百十三度 同(マ) 上船原ノ
四其他同上 其他同上

湯 吉奈、一里半、修善寺、三里、熱海、十里、温度百〇九度四(地泉)

質硫、硝二氣ヲ含ミ味微鹹ナリ治効疥癬、打撲、損傷ニ宜シ

右ニ掲クル畑毛以下ノ諸礦泉ハ狩野川ノ中或ハ其岸ニアリ而シテ唯少量ノ礦物成分ヲ含ム所ノ單純溫泉ニ外ナラス

君澤郡 (マ) 古奈 修善寺、二里廿六丁、熱海、五里半、蘆ノ湯、五里廿四丁、温度百三十一度、泉質ハ尋常ノ單純泉ニシテ治効ハ熱海無摺

湯ニ等シキカ 同 (マ) 修善寺 古奈、二里廿六丁、吉奈、三里十丁、三島驛、五里故ニ効能少シ 半、熱海、八里、泉質ハ炭酸曹達ヲ含ムト雖也

食鹽、芒硝等ノ量之ニ過クルヲ以テ亞兒加里性含鹽泉ト名ク〇古奈及ヒ修善寺ノ近傍ハ山谷ニシテ此谷中ハ即チ桂川ノ流通スル所ナリ桂川ハ廣キ岩石ノ罅隙ヲ通シテ流レ修善寺ニ至リテ谷底甚ク狭シ〇此地ノ兩邊ニ熱泉アリテ或ハ桂川ノ岸ニアリ或ハ其川中ニアリ此諸熱泉ノ散在スル地ハ其長徑九丁ニ過ギスシテ河底ヨリノ距離ハ六十尺ニ超ユルコトナシ 此諸礦泉ノ名及ヒ温度ノ表ヲ左ニ舉ク

- (一) 眞湯 温度百二十度ニ、此泉ハ岩石ノ間隙ヨリ 同百四十
- (二) 石ノ湯 温度百二十度ニ、此泉ハ岩石ノ間隙ヨリ 同百四十

(三) 箱ノ湯 同百四十五度ニ、少量、硫化水素ヲ含ム (四) 杉ノ湯 同百四十二度、桂川ノ岸ヲ距ルコト三十歩

(五) 珍ノ湯 同百五十四度、河岸ヲ距ルコト四歩 (六) 鋤鉗ノ湯 同百四十度、桂川ノ中央ナル岩石ノ間隙ヨリ湧出ス

(七) 河原ノ湯 同百四十度、七度ニ (八) 花ノ湯 同百三十四度六、硫化水素ノ痕跡ヲ含ム

(九) 藤ノ湯 同百〇五度八、泉質同上河 (十) 明治靈泉 同百五十六度、最モ遠キモノ

モ河岸ヲ距ルコト八十乃 至百歩ニ在リ泉質同上 (十一) 菊園ノ湯 同百四十度、少量ノ硫化水素ヲ含有ス

野田屋 同百三十三度 (十二) 龍ノ湯 同百六十度、鋤鉗ノ湯ニ近キ川底ノ岩石ヨリ湧出ス

此諸礦泉ハ斯ノ如ク百〇六度乃至百六十度ノ温度ヲ有セリ今其故ヲ詳ニスルニ原泉ノ温度ハ百六十度ナルヘシ然ルコトヲ導引スル通路ノ密閉スルコト不充分ナルト桂川ノ近傍ニ至リテ冷水ト混和スルトニ因リテ之カ爲ニ遂ニ其最温ノ泉ト最冷ノ泉トノ間ニ八十六度ノ差違ヲ生スルニ至レリ

修善寺ノ諸泉ハ皮膚病等ニ向テハ之ヲ單純温泉ニ比スレハ更ニ一層ノ良効アルモノトシ且ツ伊豆國礦泉中ニ就キテ最モ醫治ノ効能アルヲ熱海ニ次ケリ治効ハ伊勢三重郡菟野温泉ニ類似ス第五葉ヲ見ルヘシ

(地) 吉奈、三里半、修善寺、六里、熱海、十里ニケ處ニアリ○大湯、硫氣ヲ含ミ眼疾ニ宜シ、冬時ハ冷ナリ○小湯、泉質同上、疝氣、金創、疥癬

同 土肥 那賀郡 大澤 湯瀨ノ湯 泉質硫氣アリ金創

ニ宜シ○礦ノ湯、泉質同上、疝氣、筋攣、打撲、折傷等ニ宜シ 破傷風、眼疾 等ニ宜シ

相摸 足柄上郡 氣賀 底倉、八丁、宮ノ下、十丁、堂ヶ島、十三丁、蘆ノ湯、一里廿二丁、湯本、一里廿二丁、宮城野村ニ在リ、海

面上凡ソ千〇七十尺餘、泉質ハ少量ノ鹽氣ヲ含有セル單純泉ナリ治効ハ伊豆熱海ニ類似ス第七葉ヲ見ルヘシ (一) 菖蒲ノ湯 温

百十 (二) 岩ノ湯 同百十 (三) 上ノ湯 同百十 (四) 大龍ノ湯 同百十 三度 (二) 岩ノ湯 一度 (三) 上ノ湯 一度 (四) 大龍ノ湯 七度

(五) 谷ノ湯

足柄下郡 湯本 箱根湯本村ニアリ、塔ノ澤、四丁半、宮ノ下、壹里八丁、畑、一里十二丁、小田原、一里二十丁、熱海、八里三十丁、温度

百〇四度、泉質治効同上 同 (マ) 塔ノ澤 湯本、四丁、小田原、一里三十四丁、塔ノ澤村ニアリ海面上凡ソ四十尺、泉質治効同上

(一) 安藤 温度百十四度 (二) 田村 同百〇九度四 (三) 中田 同百十 (四) 福住 温度同上

(五) 玉ノ湯 同百〇六度 同 (マ) 宮ノ下 湯本、一里八丁、蘆ノ湯、一里十六丁、木賀、十丁、堂ヶ島、三丁、底倉、二丁、底倉村

ニアリ海面上凡ソ高キテ凡千〇六十尺餘、泉質治効同上 (一) 三ヶ月ノ湯 温度百四十度石灰ノ沈近チ有スル含鹽泉 (二)

熊野湯 同百二十 七度六

同 (ケ) 堂ヶ島 宮ノ下、三丁、底倉、五丁、木賀、十三丁、湯本、一里八丁、底倉村ニアリ海面上凡七百九十尺餘ナリ泉質治効同上 (一)

神仙ノ湯

温度百三十三度

(二) 夢想ノ湯

同百十八度四

(三) 薬師湯

温度同上

同(マ)底倉

宮ノ下、二丁、堂ヶ島、五丁、木賀、八丁、湯本、一里十丁、蘆ノ湯、一里十丁、氣賀ト宮ノ下ノ間底倉村ニアリテ六處ニ分ル泉質治効ハ同

上(一) 神靈湯

温度百四十七度

(二) 温潤ノ湯

同百四十五度

(三) 總湯

同百

六十五度鉄

(四) 靈仙ノ湯

同百五十三度泉質同上

(五) 萬壽湯

同百六十七度

(六) 吉

近チ有ス

田ノ湯

同百十五度

同(マ)蘆ノ湯

宮ノ下、一里十四丁、木賀、一里二十丁、熱海、六里十二丁、海面ヨリ高キヲ凡二千

七百八十尺餘、此地ハ火山ノ舊跡ニシテ現今尙硫氣ヲ噴出ス

(一) 中ノ湯

温度百〇八度

(二) 底無ノ湯

温度同上

(三) 蘆ノ湯

温度同上

(四) 達摩湯

同九十九度

此礦泉ハ礦物ヲ含有スルヲ甚ク少量ニシテ唯單純ナル含硫熱泉ト看做スヘキモノトス。○治効性質等ハ伊豆熱海大湯ニ同シ第九葉ヲ見ルヘシ同國吉奈温泉ヨリ

稍強

同(マ)姥子ノ湯

木賀、三里二丁、宮ノ下、三里十二丁、堂ヶ島、三里十五丁、底倉、三里十丁、元箱根村ニアリ、温度百十三

度諸疵ニ宜シ

同(マ)湯河原

熱海、五里、伊豆山、一里十七丁、小田原、五里八丁、宮上村ニアリ

(一) 下ノ湯

温度百二十二度、硫化水素ノ痕跡アリ

(二) 河原ノ湯

同百〇七度毫モ硫化水素、含有セズ

(三) 薬師ノ湯

同百十三度硫化水素ヲ含マス

(四) 儘ノ湯

此泉ハ冷水、混和スルモノナルカ故ニ其温度定メ難シ。○此諸泉ハ溪流ノ兩岸ニ沿フテ

山間ノ卑地ニ居リ且ツ其大半ハ溪流中ニ涌出ス而シテ土人惡性ノ創癩ニ効能アリ、誇稱スレモ唯極メテ少量ノ硫化水素ヲ含ム所ノ單純ナル熱泉ニ過ギス

(一) 小米

一名子産湯

又河内湯

トモ云フ

(一) 仙石湯

(一) 新湯

伊豆修善寺村礦泉及ヒ相摸箱根諸泉ハ皆鹽類ヲ含有スルヲ僅少ナルカ故ニ之ヲ單純泉トナスヘシ獨

リ宮ノ下三ヶ月ノ湯ノミ稍々多クノ塩分アリ依テ之ヲ弱性含塩泉トス其効能モ亦從テ多シ單純泉ハ假令ヒ其塩分ヲ含ムト僅少ナルモ之ニ浴スルキハ其効ナキニ非ス

甲、皮膚病ニハ濕疹、痒疹、苔癬等ニ効アリ但シ久浴（數時）

（間浴スルナリ）スレハ更ニ良シ又不潔運鈍ノ潰瘍アリテ敢テ治癒ニ赴カサル者ハ屢々浴シテ患部ヲ洗滌ス

ヘシ

乙、「レウマチス」痛風、痛風性滲出ニハ熱度高キ者ヲ撰用ス

丙、諸般ノ麻痺（シビレ）即チ「レウマチス」性麻痺、痛風性麻痺、創傷麻痺ノ爲ニ入浴スルキハ中風ノ後數月ヲ歴テ始メテ浴ヲ取ルヘシ

丁、體質虚弱ハ老幼ニ論ナク皆ナ湯治シテ効アリ又

全身衰弱ニ併發スル所ノ神經病（精神病ト混スベカラス）神經痛

知覺過敏、痙攣、麻痺等ニ宜シ

戊、全身衰弱シテ筋肉弛緩シ便秘尿閉スル者又男精

無力、視神衰耗等ニ宜シ

己、血ノ道ニ効アリ

武藏 多摩郡（ゲ）小河内 甲州界、原村ニアリ泉質硫氣ヲ含 秩父郡

微温ニシテ打撲、金創ニ宜シ

(池) 芝原

小野原村ノ北ニアリ泉質未詳打撲、疝氣、疥癬ニ効アリ

同(一) 熱川

同(一) 山田

(一) 横瀬

同(一) 大田部

同(一) 上吉田

安房(ヶ) 馬杉

常陸 久慈郡(ヶ) 湯島

袋田村ニアリ、泉質礬氣ヲ含ミ疥癬ニ宜シ、冷泉

東山道

美濃 加茂郡(地) 鹿塩

鹿塩村ニアリ泉質硫氣ヲ含ミ微温ニシテ諸瘡ニ効アリ

可兒郡(地) 次月

次月村ニアリ泉質治効同上

土岐郡(地) 曾木

曾木村ニアリ泉質治効同上

同(地) 釜戸

リ泉質礬(鹽、鉄)ノ氣ヲ含ム

惠那郡(地) 小澤

飯羽間村山間ノ溪中ヨリ涌出ス微温ニシテ硫氣アリ痔疾ニ宜シ

同(地) 栗元

福岡村山中ニアリ微温ニシテ硫氣アリ泉竅至狹諸瘡ニ効アリ

同(地) 菖蒲

毛呂窪村ニアリ泉質治効ハ

加茂郡鹿鹽 温泉ニ同シ

同(地) 沓掛

田瀬村ニアリ泉質治効同上

飛驒 益田郡(地) 大洞

舊小坂温泉ト稱ス湯屋村大洞ニアリ泉質未詳疝氣、淋疾、痔疾、疥癬、梅毒打撲、金創等ニ宜シ

同(地) 濁川

落合村ニアリ泉質硫氣ヲ含ミ命創ニ宜シ

同(地) 下呂郷

二泉アリ〇一ハ和佐村ニアリ〇一ハ

湯島村ニアリテ往古ヨリ著名ナリシカ天保十四年癸卯洪水ニ罹リ川中ニ没シ今浴スルヲ得ス

大野郡(地) 宮

宮村山間ニアリ温

メテ之 古城郡(地) 平湯

平湯村ニアリ泉味鹹美ニシテ風濕、疥癬、及ヒ婦人諸症ニ宜シ

同(地) 山伏

湯 同村ニアリ泉質硫氣ヲ含ミ疝氣痔疾ニ宜シ

同(地) 蒲田

神坂村ニアリ泉質硫氣ヲ含ム風毒、癩疾、疥癬、諸瘡ニ宜シ

信濃 筑摩郡(地) 犬飼

淺間村ニアリ松本ヨリ拾八丁、白絲温泉、八丁、泉口貳拾三所ニシテ湯槽四拾ニテ設テ泉質礬氣ヲ帶

ヒ村民常ニ炊煎ノ用ニ充ツ○御坐湯、梅毒ニ効アリ○瀧ノ湯、血症ニ宜シ○疝氣湯、疝氣、痔疾、濕瘡ニ宜シ○疵湯、金創、火傷、疥癬、瘡毒ニ効アリ○和多湯、主治同上○他數所、各治効アリト雖モ其尤著ル、者ヲ舉ク

(ラ)○松ノ湯、温度白二十七度、泉質硫黃并瓦斯ヲ含ム、泉水ハ沖積層ヨリ湧出シ其量ハ一分時間ニ凡ソ二斗五升○瀧ノ湯、同百十九度、泉質硫黃ヲ含ム、泉水ハ沖積層ヨリ湧出シ其量ハ一分時間ニ凡ソ一斗三升許、泉水ノ湧出スル岩石ハ以下皆同種ナリ○御坐ノ湯、同百二十二度、皆同上○堀ノ湯、同百二十五度、硫黃并瓦斯ヲ含ム、湧出ノ量一分時間ニ凡ソ五斗許○御殿ノ湯、同百十七度、硫黃ヲ含ム、チラン一分時間凡ソ二斗○砂子湯、同百二十二度、同凡ソ七升、硫黃并瓦斯ヲ含マス○疝氣ノ湯、同百二十七度、硫黃ヲ含ム、同凡ソ三斗○疵ノ湯、同百十一度、泉質同上、同凡ソ七升○目ノ湯、一名和多、湯、同百○五度、同凡ソ四斗、其他皆同上○梅ノ湯、同百二十度、同凡ソ七升、其他皆同上○竹ノ湯、同百二十六度、同凡ソ一斗二升、其他皆同上
黃等ヲ含ミ、中風、麻痺、痿弱、痛風、虛症、痞積、梅毒、及ヒ婦人諸病、一切ノ鬱憂病ニ効アリ
此地ノ岩石ハ舊キ火山石ヨリ成レリ○白絲、淺間ヨリ二十丁、温度白八度、泉質ハ純粹ニシテ無味無臭ナリ又硫黃ノ

湯原村

此地方ノ岩石ハ舊キ火山石ヨリ成レリ○白絲、淺間ヨリ二十丁、温度白八度、泉質ハ純粹ニシテ無味無臭ナリ又硫黃ノ

沈澱物ヲモ見ス、泉水ハ沖積層ヨリ湧出シ其量ハ一分時間ニ二斗五升許○手洗ノ湯一名、ミタラシノ湯、白糸ノ湯ヨリ一丁半、温度八十二度、硫黃ヲ含ミ、沖積層ヨリ湧出シ其量一分時間ニ凡ソ五升○藤井ノ湯、同九十一度、沖積層ヨリ湧出シ其量凡ソ一斗二升、白糸及ヒ
御殿湯ヨリ凡ソ四丁アリ
伊那郡 山室 河合村ニアリ、泉質硫黃ヲ含ミ、疥癬、諸瘡ニ宜シ

安曇郡 白骨

安曇村ニアリ、硫黃ヲ含ミ、頭痛、逆上、留飲、疝氣、痞積、脚氣、疥癬等ニ宜シ
同(地) 中房 有明

村ニアリ、硫黃ニ一氣ヲ含ミ、疝氣ニ効アリ

同(地) 葛ノ湯

野口村ニアリテ凡ソ四所ニ分ル泉質、硫黃ヲ含ム○元ノ湯、瘡毒、疥癬、癰疔、打撲ニ宜シ○五麻湯、中風、痢病、虛勞、消渴、疝氣、淋疾、痔疾、及婦人血症ニ宜シ○金壺湯、中風、淋疾、疝氣、痔疾、等ニ宜シ

○橋本湯、痔疾、及婦人寸白ニ宜シ

同(一) 中谷 諏訪郡 上諏訪 高島

町ニアリ共ニ五ヶ所、泉質硫黃多ク、四處ハ濕瘡、痔疾ニ宜シ、壹所ハ極熱炊飯煎茶ニ供スヘシ

同(地) 下諏訪 下諏訪驛ニアリ凡ソ三

處○綿ノ湯、泉質、硫黃ニ一氣ヲ含ミ、内虛、痔疾、疝氣ニ宜シ○小湯、泉質、主治同上又疥癬ニ宜シ○タンカノ湯、泉質、主治同上

同(地) 遊ノ湯

糸萱新田村ニアリ泉質同 湯川村ニアリ硫氣ヲ含ミ瘡毒ニ
上積氣瘡滿疥癬ニ宜シ 同(地) 龍ノ湯 宜シ又瀝頂シテ頭痛眩暈ヲ愈ス

高井郡(地) 湯田中村 善光寺ヨリ六里凡ソ四所ニアリ○大湯硫氣ヲ含
ミ頭痛眩暈痿躄疝氣等ニ宜シ○河原湯泉質同

上余創(火傷)ニ宜シ○安喜湯疝氣留飲ニ宜シ○瀝湯泉質鉄礬ノ氣ヲ含ミ疝氣中
風ニ 同(地) 山田 山田村ニアリ温度自四十度泉質硫酸、

宜シ 同(地) 山田 煇酸礬氣ヲ含ミ疝氣瘡痛等ニ宜シ 同(地) 角間
善光寺ヨリ半里佐野村ニアリ煇礬

氣ヲ含ミ脚氣金創打撲諸瘡ニ宜シ 同(地) 箕作村 二處ニアリ○秋山温度
氣ニ宜シ(和山湯)温度百二

十度礬氣ヲ含ミ金創ニ宜シ 同(地) 野澤 善光寺ノ北十一里野澤村ニアリ、
温度百十五度硫礬氣ヲ含ミ鬱憂

病疥癬等 小縣郡(地) 別所村 古名七久里湯凡ソ五所○石湯礬氣ヲ含
ニ宜シ 以下共ニ同シ疝氣等ニ宜シ○久我湯

腰痛咳嗽ニ宜シ○大師湯虚勞濕瘡ニ宜シ○大(ラ) 別所村 泉質硫氣ヲ含
湯頭痛胎毒ニ宜シ○玄齋湯中風疥癬ニ宜シ

ヨリ湧出ス○石湯温度自十二度泉水湧出ノ量一分時間ニ凡ソ七石五斗許○ソ

ルサバ同白○八度湧出ノ量凡ソ一斗七升許○久我湯同白十五度同凡ソ一斗二
升許○大師湯同百○九度同一斗三升許○同泉質等皆同上○大湯温度同上湧出
ノ量凡ソ二斗五升許○同同百十一度湧出ノ量同上○同同百十二度其他皆同上
○玄齋湯同百○九 同(ラ) 田澤 田澤村ニアリ別所ノ湯ヨリ硫氣少シ二所
度同凡ソ一斗二升 ニアリ○(一)温度百○二度硫黄并瓦斯ヲ含
ム又恐クハ炭酸瓦斯アリ泉水ハ舊キ火山石ヨリ湧出シ其量ハ一分時間ニ凡ソ五
斗許○(二)同百○四度同凡 同(地) 杏樹 杏樹村ニアリ一名小倉湯ト云フ泉
質未詳瘡毒ニ宜シ○(ラ)温度九十七
度泉質少許ノ硫氣ヲ含ム泉水湧出ノ量一分時間ニ凡ソ二斗五升許其湧出スル
所ノ岩石ハ恐ク舊 同(ラ) 高梨村 別所村ノ南一里餘温度泉質ハ別所ノ湯ト
キ火山石ナラン 同(地) 鹿教湯 温度百二十五度泉質未詳
清潔ニシテ中風脚氣頭痛痔疾金創等ニ宜シ○(地) 靈泉寺 平井村
川原湯温度七十六度硫氣ヲ含ミ疝氣瘡痛ニ宜シ 同(地) 靈泉寺 ニアリ、
泉質未詳清澄ニシテ温度百四度疝氣肌膚疥癬ニ宜シ○(ラ)此礦泉ハ
三所ニアリテ泉質並温度ハ別所ノ湯ト稍同シ別所村ヲ距ル二里半餘 同(ラ)
山ノ湯 山ノ湯村ニアリ温度百十五度泉質ハ少シシ沈澱物ナク恐クハ炭酸
瓦斯ヲ含ムナラン泉水ハ舊キ火山石ヨリ湧出シ其量一分時間凡一

石許出ツルナリ頭 同(地)旗鋒 古 那須湯 俗 子持湯 中村ニアリ温度白
痛、疝氣ニ宜シ 名 五度(礬氣ヲ含)

疥癬、諸瘡及ヒ婦 同(地)嶽湯 小澤村ニアリ、硫氣ヲ 水内郡(一) 腰村
人、不妊者ニ宜シ 含ニ疝氣等ニ宜シ

冷 同(一) 上松村 泉 冷 同(一) 長野村 泉 冷 同(一) 茂管村 泉 冷 埴

科郡(一) 倉科村 泉 冷 佐久郡(一) 木間村 泉 冷 同(一) 海ノ口村

冷 同(一) 海尻村 泉 冷 同(一) 春日村 名 湯ノ澤 泉 冷 同(一) 菱野

村 冷 同 稻子八 八ヶ嶽 泉 冷 印内 浦野
泉 那池 泉 冷 泉 冷 泉 冷

(ケ) 獅子湯 (ケ) 内湯

上野 群馬郡(一) 伊香保 高崎ヨリ六里、温度白〇四度ヨリ百十三度ニ至
ル、海面ヨリ高キ、凡三千尺〇此泉ノ主成分ハ

硫酸「ソーダ」食鹽ニシテ解凝下泄ノ能力アルヲ以テ左ノ諸病ニ効アリ
胃弱 白帶下

右ノ病者内服シテ効ヲ得ヘシ但服量ハ毎回一盞ヨリ三盞ニ至ルヘシ

經久惡性「レウマチス」「レウマチス」性關節痛 腰痛 神經痛 鑽毒ヨリ來ル所

ノ痲痺 皮膚病即チ麻疹、痘瘡ヨリ發スル所ノ頑癬

右ノ病者外用シテ効ヲ得ヘシ

貧血症 子宮官能變常即チ月經不調等

右ノ病者内外共ニ服用シテ効アリ但服量同前

同(地) ガラメキ 西明屋村ニアリ泉質未 同(地) 塩川 村出村ニアリ、泉
質未詳其味鹹酸、

痢病ニ 同(一) 村上 利根郡(地) 川場 湯原組ニアリ、硫氣ヲ含 同(一)
宜シ

湯河原 老神村ニアリ、硫酸石灰、鹽酸石 同(地) 寶川 藤原村ニアリ、蟲ノ
灰ヲ含ム潰瘍疥癬梅毒ニ宜シ 湯、鳩ノ湯ヲ加ヘテ

三所、ス眼疾及 同(地) 湯小屋 藤原村ニアリ、疝積 同(一) 谷川 谷川村
小兒病ニ宜シ 留飲、梅毒ニ宜シ ニアリ

硫酸石灰、鹽酸石灰、礬土、苦土 同(一)湯原 一名川振

相俣村ニアリ、硫酸鉛、
鹽酸鉛ヲ含ミ、潰瘍、眼

疾、火傷 同(地)新卷 新卷村ニアリ 同(一)東小川村 泉質治 同(一)
ニ宜シ 中風ニ宜シ 効未詳 (雜)

湯檜曾

沼田ヨリ凡ソ六里餘湯檜曾驛ニアリ温
度凡ソ百五度、切疵等ニ效アリト云フ

吾妻郡(マ)草津 高崎
ヨリ

二十里、硫酸、鉄ヲ
含ミ味ヒ澁酸ナリ (一)脚氣ノ湯 温度百十七度ヨリ
同百十六度乃 同白〇六度ヨリ 百二十六度ニ至ル (二)綿ノ湯

至百十八度 (三)松ノ湯 同白〇六度ヨリ 百十五度ニ至ル (四)金比羅湯 同百
〇八

度ヨリ百 (五)玉ノ湯 (六)ルリノ湯 (七)シラスノ湯 (八)
十八度迄

新川ノ湯

此四湯ハ現
今存セス

(九)中澤茶屋ノ湯

温度百度ヨリ百〇八
度ニ至ル

(十)目洗湯

恐クハ酸
氣ナシ

此礦泉ノ性質ハ目洗湯ヲ除クノ外悉皆左ノ六泉ニ類似スヘ
シ唯酸氣ノ許多ナルト收斂ノ能力アルヲ以テ區別スルノミ

(十一)御坐湯

温度百五十一度ヨリ百五十八度ニシ
テ(硫黃、鉄氣)及ヒ許多ノ酸氣アリ

(十二)鷲ノ湯

同百二十度ヨリ百

(十三)熱ノ湯

同百九十四
度泉質同上

(十四)地藏湯

同
百

二十四度、泉質同上

十八度ヨリ百二十

(十五)瀧ノ湯

同白〇九度ヨリ百十
七度ニ至ル泉質同上

(十六)鷹ノ

湯 温度不分明
泉質同上

此諸泉ハ其主成分硫酸及ヒ硫酸礬土ニシテ甚シキ收斂防腐下泄ノ能力アルヲ以
テ左ノ諸病ニ効アリ

癩疾 瘰癧 經久梅毒 先天遺毒 血液變敗 潰瘍 疥癬 痲疾 眼病
神經病 眩暈 レウマチス

右ノ病者内外服用シテ効ヲ得ヘシ但服量ハ毎回半蓋ヨリ一蓋ヲ越ユヘカラス
草津ノ地タルヤ四方山岳ニ由テ圍繞セラレ浴泉ハ谿谷中ニアリテ其高サ海面上

凡四千尺ヨリ五千尺ニ及ヘリ故ニ避暑ノ爲ニ最良ノ地トス凡テ水ニハ硫黄ノ臭
ヒアリ此浴泉ハ往昔源頼朝ノ入浴セルカ爲ニ大ニ有名トナレリ

同(マ)シマ 四萬村 食鹽ヲ含有スル
チ以テ鹹味アリ

此泉ノ主成分ハ食鹽硫酸、ソジウム等ニシテ解凝變質催下制酸ノ能力アルニ
因リ左ノ諸病ニ効アリ

胃弱 消化不良 貧血症 肝臟病 習慣ノ便秘

右ノ病者内服シテ効ヲ得ヘシ但シ服量ハ毎回一盞ヨリ三盞ニ至ルヘシ

慢性皮膚病 頑固レウマチス 脱臼挫傷ニ由テ生スル四肢關節ノ痠痺

右ノ病者外浴シテ効ヲ得ヘシ

神經痛ニハ内外服用シテ効ヲ得ヘシ但服量同前

同(地)カ 鹿澤 田代村ニアリ泉質未詳頭痛痲痺中
風留飲ニ宜シ且草木ノ萎ムヲ蘇ス 同(一)河原 河原湯村
ニアリ泉

質硫酸石灰礬土苦土、鹽酸硫化水素瓦 同(一)河中 松谷村ニアリ硫酸石
灰礬土苦土、鹽酸亞

爾加里チ含ム諸種ノ 同(地)ト 鳩湯 本宿村ニアリ泉質硫酸
潰瘍疥癬ニ宜シ 二氣ヲ含ム、金創ニ宜シ 同(一)湯ケ

島 猿ヶ京村ニアリ泉質硫酸石灰、礬土、鹽酸苦土チ含
ム主治痲痛疥癬、リウマチス、梅毒、癩病等ニ宜シ 同(地)ハ 法師嶺 永
井

村ニアリ逆 同(地)ラ 久保 湯宿村ニアリ、中風等ニ宜シ○藥師、眼疾ニ宜シ○
上ニ宜シ 小瀧、疣贅ニ宜シ(ラ) (一)温度百四十五度(泉質ハ

硫黄并瓦斯チ含ミ無味無臭ナレヒ白キ沈澱物アリト云フ泉水ハ古キ火山石ヨリ
湧出シ其出量ハ一分時間ニ凡ソ二斗五升許○(二)同百三十一度、湧出ノ量凡ソ一

斗ニ升其他ハ同上○(三)同百十五度唯瓦 同(一)カミ 上澤渡 上澤渡村ニアリ
斯チ含マサルノミニシテ其他皆同上 泉質ハ硫酸石灰、

鹽酸苦土、礬土ナリ梅 同(地)マ 萬座 萬坐山下ニアリ、硫黄、丹礬
毒潰瘍疥癬ニ宜シ 同(一)チ 花

敷 入山村ニアリ硫酸石灰礬土、鹽 同(一)ハ 御坂湯 吹路村ニアリ泉質
酸鐵チ含ム疥癬腫物等ニ宜シ 未詳寸白、火傷、切庇

一宜 同(一)シ 布施湯 布施村ニアリ 碓氷郡(一)ハ 入之湯 坂本宿ニ
シ 泉質治効未詳 アリ硫酸氣

チ含ム打身、腫物、レウマチス、潰瘍等ニ宜シ(ラ)(一)温度百度、硫氣アリ瓦斯チ含
マス、泉水ハ古キ火山石ヨリ湧出シ其出量ハ一分時間ニ凡ソ二斗五升許(二)同
百〇二度、湧出ノ量凡一斗二升許其他皆同上〇(三)同九十五度、同(一)湯原多
其他皆同上(四)湯ノ澤、冷泉、湧出ノ量凡一升許其他皆同上

胡郡 猪田 下日野村ニアリ、泉質、硫黃、
攪氣チ含ム疥癬ニ宜シ 勢多郡(池)湯ノ澤 苗島村
ニ宜シ梅毒、癩病ノ者ハ忌ム

硫氣チ含ム、痰飲、頭痛、脚氣等

下野 都賀郡(ゲ)中禪寺湯 一名 湯本

日光山中ニアリ、鉢石宿ノ西北
凡ソ六里、中禪寺ヨリ凡ソ三里

ナリ、泉質ハ (一)御所湯(ゲ) 温度白四十度、泉質清澄ニシテ無味無臭ナリ
硫氣チ含ム 諸疵、疥癬、打身、痔、火傷ニ宜シ又強壯ノ効アリ

リト云フ〇(マ)活効ハ伊豆熱海無 (二)中之湯 温度百〇八度或ハ百十八
攪湯ニ類似ス湯入葉チ見ルヘシ 度、泉質臭氣ナク甚ク酸味

アリテ許多ノ硫黃チ含ム活効ハ伊豆 (三)瀧之湯 同九十九度或ハ百十八
熱海大湯ニ類似ス第九葉チ見ルヘシ 度、無味、無臭、活効同上

(四)姥ノ湯 同三百〇三度或ハ百四十九度或ハ百三十
五度、或ハ百二十九度、清 三度、泉質清澄ニシテ無味、無臭、活効同上 同百
澄、無臭、苦味、活効同上 (六)自在湯 同百五十一度或ハ百五十六度、泉質
ト云フ〇(雜)活効、中風、頭痛、寸白、 清澄ニシテ少シク酸味アリ又荒湯

痰、腹痛、腰痛、但シ黃疸ニ惡シ (七)藥師湯 一名 純子湯 同百〇六
十九度、活効同上、(雜)眼病、逆上、寸白、疥癬、 度或ハ九
痔疾、痲疾、腰痛、痿弱、腹痛、感冒ニ宜シ

酸味 (九)河原湯 (マ)温度百二十度或ハ百三十五度、少許、硫黃チ含有セ
アリ ル攪泉ナリ瘡毒、癩癧、脹滿等ニ忌ムヘシ〇(雜)活効痲
氣、寸白、腹痛、痔、痲疾、核氣、

蟲、痰、虛弱、但シ黃疸ニ忌ム 塩谷郡(ラ)川治 川治村五十里川、岸ニアリ、
瓦斯多クシ、硫氣ナシ泉水、量ハ一セコンド間ニ一尺立方ヲ湧出ス又原泉ニ

〇一二間下流ニ一泉アリ其温度百〇五度、湧出ノ量ハ原泉ノ半分ニテ少許ノ瓦斯
チ含ム〇(地)温度九十九度泉 同(ゲ)梶原湯 塩原村ニアリ作山驛ヨリ六
質、鬱氣アリ火傷、金創ニ宜シ 里半、温度九十度乃至百四度

質、鬱氣アリ火傷、金創ニ宜シ

泉質ハ山城童仙坊ニ類 同(地) 荒湯 鹽原村ニアリ五十里村ヨリ東南東四
似ス第一葉ヲ見ルヘシ 同(ラ) 里半餘(泉質)硫氣ヲ含ム(疝氣)疥癬等ニ

宜 同(地) 古町 中鹽原村ニアリ(泉質)礬鹽氣ヲ含ム(疝氣)金創等ニ 同(地)
宜シ○數卷瀑湯(泉質)礬氣ヲ含ム(逆上)症ニ宜シ

福渡戸 下鹽原村ニアリ(泉質)礬氣ヲ含ム(脚氣)疝氣等ニ宜シ○畑下戸(泉質)
同上(疝氣)ニ宜シ○鹽釜(礬)氣ヲ含ム(痔疾)ニ宜シ○鹽湯(泉質)同上

○大綱礬氣ヲ含ム
疝氣(疥癬)ニ宜シ

(ケ) 鹽原村(礬)泉ハ酸氣多シテ綠礬ヲ含ム而シテ收斂ノ能力チ有スルモノ數多
アルヲ以テ此地ハ火山ノ舊跡タルヲ證ス草津等ノ地ニ於ケルカ如シ

同(雜) 龍ノ湯 瀧村ニアリ(泉質)至熱清澄ニシテ 同(地) 湯西川 湯西川村
礬氣ヲ含ム(臭)味ナシ(疥癬)ニ宜シ

硫酸礬氣(ヨシ)ムシヲ含ム 同(地) 川又 川又村ニアリ(泉質)硫礬氣ヲ含ム
疝氣(痔疾)疥癬等ニ宜シ

疝氣(金創)ニ宜シ 同(地) 湯本村 湯本村ニアリ(泉質)治効ハ伊豆熱海無鹽等ニ類似
シ○湯澤(同上) 那須郡(ケ) 湯本村 湯本村ニアリ(泉質)治効ハ伊豆熱海無鹽等ニ類似
ス第八葉ヲ見ルルヨシ○北ノ湯(同上)

イノ湯(温度)百二十九度○瀧 同(ケ) 大丸塚 湯本村ニアリ(那須)村ノ北一里半
ノ湯(同上)○天狗ノ湯(同上) 餘(泉質)治効同上○アイノ湯(温

度)百六十七度○瀧ノ湯(同)百六十五度○冷 同(ケ) 鹿ノ湯 湯本村ニアリ、
ノ湯(同)百二十度○櫻ノ湯(同)百六十度 同(地) 那須行人湯 湯本村ニアリ(泉

多量ノ硫酸礬土及ヒ少量ノ硫化水 同(地) 那須行人湯 湯本村ニアリ(泉
質)硫氣ヲ含ム○(地)濕瘡(眼疾)ニ宜シ

至熱ニシテ疥癬等ニ宜シ○御所湯並 同(ケ) 那須 那須村ニアリ(温度)百七
神湯(一名)高尾又湯共ニ(泉質)治効同上 十二度(泉質)遊離硫酸(硫

酸)礬土(鉄)食鹽等ノ多量ヲ含ムヲ以テ酸澁ノ味アリ○此近傍ニ散 同(ケ) 三斗
布セル夥多ノ硫粉ハ(往昔)火山ノ作用ニ由テ生セシモノナルヘシ

小屋湯 板室村ニアリ(温度)百三十一度(泉質)炭酸鉄ヲ含ムヲ以テ鉄ノ味アリ、
貧血症ノ者之ヲ飲用スヘシ但シ(胃弱)ノ者ハ飲ムヘカラス○治効(貧

血症)外療ノ爲ニ生スル(貧血)痔疾(衄血)ニ由テ生スル(衰弱)痿黃病(貧血症)胃弱(貧
血)ヨリ來ル(經久)水腫(鬱)愛病(子宮)病(神經)病(慢性)下痢(白血)病(脾臟)澱粉(變質)壞血

病 同(ケ) 板室湯 板室村ニアリ(温度)百○二度(泉質)治効ハ上 同(ケ) 湯
野伊香保ニ類似ス第二十六葉ヲ見ルヘシ

本塩原

泉質治効ハ上野草津ニ類似ス第廿八葉ヲ見ルヘシ○神ノ湯、温度白
五十一度○中ノ湯同白六十七度○寺ノ湯、同百三十三度○貉ノ湯

温度不

分明

磐城 白河郡 (一) 甲子

鶴生村ニアリ、源泉貳所、温度白十三度、泉質食鹽、鉄、
硫酸氣ヲ含ム、清澄ニシテ臭氣ナシ、失血、痿黃、衰弱、

留飲、潰瘍、肺病、痲痛、小兒諸疳及ヒ犬咬、蝮蛇、螫等ニ効アリ、但

同(地)湯岐

梅毒ニ害アリ、浴舎ハ三軒ニシテ入浴者ノ數一ケ年間二千八餘

湯岐村ニアリ、水戸ノ西北十八里、泉質

磐前郡 (二) 三箱 水戸ヨリ北、二
十二里、平ノ城

鑿氣ヲ含ム中風、脚氣、頭痛等ニ宜シ

下ヨリ一里餘湯本村ニアリ、源泉五十三所、湯槽、八十三所、泉質硫鑿ノ氣ヲ含ム、疥

癬、梅毒、痔疾、等ニ宜シ○(一)泉質食鹽、硫化水素瓦斯ヲ含ム、浴舎七十軒ニシテ入

浴者ノ數一ケ

高野村ニアリ、温度四十四度、泉質亞爾加里性

年凡五千八餘

者ノ數一ケ年間

三千八餘アリ

同(一)道傳湯

温度四十七度

刈田郡 (地) 湯刈田

泉質治効同上

宮村ニアリ、今遠田ト稱ス、源泉三所、泉質硫、鹽氣

同(地)釜崎

藏本村ニアリ、

ヲ含ム、癩病、梅毒、中風、虛勞、血症、眼疾等ニ宜シ

泉質硫鑿、鹽

氣ヲ含ム治効、金

同(地)湯戸

小原村ニアリ、泉質未詳、

同(地)新湯

小原

創、脚氣等ニ宜シ

逆上、頭痛、血症等ニ宜シ

村ニアリ、泉質未

詳、疝積ニ宜シ

岩代 會津郡 (一) 東山 一名

天寧寺湯 或ハ湯本

湯本村ニアリ、泉質鑿氣ヲ含ム諸

瘡腫、中風、脚氣、梅毒等ニ宜シ○瀧ノ湯、温度百十度○狐湯、同九十六度○猿湯、同

百○四度○貉湯、温度同上○管ノ湯、同百二十八度○鱈湯、同百二十七度○楡湯、同

百二十三度○穴湯、同百二十二度○漣ノ湯、同百二十八度○隅ノ湯、同百十八度

東山温泉ハ若松ノ東凡ソ一里ニシテ僅ニ山脚ヲ登リタル處ニアリ、浴舎ノ過半ハ

二階或ハ三階造リニシテ其數十五軒餘、皆湯川ト呼ヘル清流ノ兩岸ニ并立シ、頗ル

風致アリ、避暑ノ爲ニハ最良ノ地ト云フヘシ一ケ年間入浴者ノ數凡ソ二萬七八千

人ニ及ヘリト云フ

○又「ライマン」氏ノ調査ニ據レルモノヲ左ニ掲ク

此地ノ岩石ハ帶綠灰色ノ少シク崩解シタル變形石〔カモイコタン、グループ〕ナリ
 而シテ温泉ハ十二所ニアリ其温度并其一分時間ニ湧出セル水ノ概量ヲ左ニ掲ク
 ○近江屋ノ湯(温度百四十度、湧出ノ量二石〇五舛許)○有馬湯(同百三十八度二同
 一石五斗許)○米倉湯(同百三十八度二同多量)○向瀧(管口ニテ百三十四度六)○宿
 屋ノ湯(同同上)同八斗七升許○穴湯(同同上)同二斗五升許○總湯(同上)○藤屋ノ湯
 同百三十二度八同三斗七升許○丁子屋湯(同百三十一度)同少量○狐湯(同百二十
 九度二)同少量○古瀧及ヒ新瀧(同百十六度六)○貉湯(同百〇四度)同三斗許
 此等ノ温泉ハ悉皆稍同質ニシテ臭味ナク亦沈澱物(硫黃、瓦斯)ヲモ含ムコナク「シ
 リカ」及ヒ炭酸石灰ヲ含メル稍白色ノ物ヲ有スルノミ

同(地)湯原 湯原村ニアリ疥癬、疝氣、痰喘等ニ宜シ○川岸ニ二泉アリテ一ハ温
 度百十三度一ハ同百四十三度半ナリ其湧出スル量、各々一分時

間ニ凡ソ五斗、泉質ハ硫氣ナク至少、瓦斯ヲ含ム而 同(地)蘆牧 蘆牧村鶴沼
 シテ白キ石灰質ノモノト見ユル少許ノ沈澱物アリ 川ノ岩間ニ

リ湧出ス三泉アリ甲ノ温度百〇六度、乙ハ百〇九度半、丙ハ同上、泉水ハ無味ニシ
 テ硫氣ナク至少ノ白キ食鹽ノ沈澱物アリ眼疾、脚氣等ニ宜シ○此湯ノ對岸ニ小谷

湯(地)湯岐 湯岐村ニアリ、温度百六十度、中風、脚氣、金創、打
 ハ稍等シ 撲、瘡腫、梅毒等ニ宜シ○石湯、温度百二十度

同(地)木賊 木賊村ニアリ、温度百三十度、 同(一)湯ノ上村 館湯、温度
 泉質(硫氣)ヲ含ム疥癬等ニ宜シ 百〇十度

○切湯(同上)猿 大沼郡(一)早戸 早戸村ニアリ泉質鹽氣、含ミ味澁クシ
 湯、温度百〇五度 鹹シ積氣、金創、臂痛ニ宜シ温度九十

五度、未ダ浴 同(一)五疊敷村 泉質食鹽ヲ含ミ筋骨痛、虛冷、疝痛等ニ宜シ
 舍ヲ設ケス。 ○荒湯(温度百二十度)○老澤湯(同百三十度

○下ノ湯(同 同(一)小谷 小谷村ニアリ、温度九十度、味酸 同(一)玉梨 玉
 百十六度 氣ヲ帶ヒ眼疾、梅毒等ニ宜シ 梨

村野尻川岩間ヨリ湧出ス温度 同(一)八町 八町村野尻川畔ヨリ湧出
 九十度、鹹味アリ諸瘡ニ宜シ ス温度七十五度、鹹味アリ 同

(一)湯倉 本名村只見川畔岩間ヨリ湧出ス 同(一)大塩 大鹽村ニアリ、温度
 温度九十五度、鹹味アリ痔ニ宜シ 七十度、鹹味アリ

梅毒ニ 同(一)砂子原村 二泉アリ○上湯、温度百十三度、淡鹹ナリ腫
 宜シ 物(留飲等)ニ宜シ○新湯、同百十五度、泉質治

効同 耶麻郡 (一) 熱塩 若松ノ西北七里餘大鹽村ノ西南凡ソ
上 (二) 熱塩 四里半北方村ヨリ二里ナル熱塩村ニ

アリ三泉アリテ泉水ハ鹹味アリ水一升中七匁ノ食鹽ヲ含ミ鉄錆ノ
爲ヨ赤色ヲ帯ヘリ中風脚氣頭痛等ニ宜シ温度二百度浴舎二軒ニシ
テ入浴者ノ數一 同(二) 大畑湯 同村ニアリ温度八十五度入浴
年間凡六千人餘 者ノ數一年間二千人餘

同(一) 沼尻 白木城村吾妻山ニアリ鹽氣ヲ含ム疝痛留飲痰喘積
聚及眼疾等ニ宜シ温度二百十二度浴舎ハ一軒ニシテ

入浴者 數一 同(二) 横向 酸川野村高森小屋ノ奥ニアリ或ハ若宮村トアリ
年間凡三千人 泉色清瑩中風脚氣金創打撲眼疾等ニ宜シ〇上

ノ湯温度六十度泉質硫氣アリ 同(一) 川上湯 磐瀬村或ハ澁谷村湯本分ノ
〇下ノ湯同八十度泉質同上 北檜原川ノ西岸ニアリ秋冬

ハ冷ニシテ浴シ難シ疥癬 同(一) 磐梯下ノ湯 温度九十度大寺村ト距ル
ニ宜シ淡温度五十五度 二里許磐梯山ノ半腹ニア

リ泉味甘酸頭痛積聚眼疾等ニ宜 同(地) 日中 日中村大畑ニアリ冷
〇新湯温度百度泉質治効同上 泉ニシテ金創ニ宜シ 同

(雜) 大鹽 大鹽村 中央川ノ右岸ニアリ海面上凡ソ千四百尺若松ヲ距ル凡ソ
東北五里半甚ク鹹味アリ疥癬ニ宜シ二所アリテ甲ノ温度百度乙ハ

百〇二度ナリ水ハ赤色ヲ帯ヒタル褐色ニシテ濁ル其湧出スル 同(一) 押立湯
量ハ一日十石餘明治八年頃迄此泉水ヲ以テ食鹽ヲ製造セリ

温度四十五 同(一) 西窪湯 同三十五 湯本村ニアリ
度味甘酸 度味甘酸 岩瀬郡(地) 湯本 泉質清澄臭氣

ナク鹽氣ヲ含ミ僅ニ澁味アリ温度百二十度血液凝滯消化機不良及萎黃
病胃寒等又陰部諸病ニ効アリ〇二股野及ヒ太良尾村中川湯殆ト同上 安積

郡(地) 休石 多田野村ニアリ或ハ山野邊村トモアリ温度八十度泉質硫鹽氣ヲ
含ミ疥癬頭瘡金創火傷痔疾等ニ宜シ浴舎ハ一軒ニシテ入浴者

ノ數一年間二 安達郡(地) 熱海 高玉村ニアリ泉質温度同上眼疾梅毒疥
千人餘アリ 癬痔疾及ヒ犬咬蟲蛇螫竹木傷等尤奇驗アリ

リ浴舎一軒ニシテ入浴者 同(地) 嶽ノ湯 一名 深堀湯 永田村ニアリ温度
ノ數一年間七千四百人餘 同(一) 嶽ノ湯 百十度或ハ百〇一

度硫礬ノ氣ヲ含ム風濕痔疾疥癬頭瘡雁瘡火傷金創等 信夫郡(地) 上
ニ宜シ浴舎ハ一軒ニシテ入浴者ノ數一年間一萬二千人餘 (二)

飯坂村

福島ヨリ三里半許、飯坂及ヒ湯ノ村即チ摺上川ノ兩岸ニアリ。○鯖湖湯、温度泉源白十一度、浴場同百〇六度、泉質治効ハ岩瀬郡湯本ニ同シ。第四十一葉ヲ見ルヘシ、浴舎一軒ニシテ浴者ノ數一年間一萬人餘。○透達湯、温度治効同上、浴舎一、入浴者一年間四千七百餘人。○金瀧湯、温度等同上、入浴者一年間千二百餘人。○天王寺湯、温度、泉質治効同上。○赤川湯、温度自二十度、鹽氣ヲ含ム。疥癬等ニ宜シ、浴舎一、入浴者一年間凡ソ千四百人。○赤川端ノ湯、温度、泉質治効同上、入浴者一年間千九百人。○瀧ノ湯、温度治効等同上、硫化水素瓦斯ヲ含ム。入浴者一年間千四百人。○波湖湯、皆同上、入浴者一年間千二百人餘。

庭坂村

五湯アリテ入浴者ノ數一年間五千七百餘人。○内湯、温度自〇六度、泉質硫化水素ヲ含ム、血液運行不良ニ宜シ。○瀧ノ湯、温度百十一度、泉質同上、疥癬、疝痛、火傷ニ宜シ。○玉子湯、皆同上。○高湯、温度自十二度、泉質硫黃、炭酸鹽ヲ含ム。疥癬、陰囊風、痔疾、癩疾、雁瘡、風濕、梅毒等ニ宜シ。○疝氣湯、温度治効同上、硫黃等。同(一) 土湯 土湯村ニアリ、入浴者一年間四千六百餘人。○中ノ湯、温度自二十度、泉質硫酸鉄、硫黃、鹽氣ヲ含ム、疥癬等ニ宜シ。○下ノ湯、○杉ノ下湯、○川上ノ湯、温度、泉質治効皆共ニ同上。

(地)○中ノ湯、温度自十四度、下ノ湯、同百二十度、治効、衰弱病、失血、萎黃病、皮膚病、疥癬等ニ宜シ。○瀧ノ湯、温度二百〇二度、浴場、百〇四度、眼疾及ヒ酸敗液、消化機不良等ニ宜シ。同(地) 温湯 櫻本村ニアリ、泉質鹽氣ヲ含ム、味甘酸ナリ、温度九十六度、アリ。眼疾、失血、痔漏、金創等ニ効アリ、浴者ハ一年間五百人餘。同(一) 温瀧湯 温度自〇四度、眼病、胃痛ニ宜シ。浴者ハ一年間千二百人餘。伊達郡(地) 穴原 北原村ニアリ。

泉質硫黃ヲ含ム諸瘡、痔疾、疝痛、風濕、痛風、鉛毒、水銀毒、皮膚病、疥癬等ニ宜シ。温度百十七度、浴舎一、入浴者一年間二千四百人餘。同(地) 湯野村 三泉アリテ、浴者一年間二千四百人餘。○舟場、泉質硫黃、鹽氣ヲ含ム、消化機不良、風濕、痛風、疥癬、皮膚病等ニ宜シ。温度日二十度。○桐ノ湯、○狐ノ湯、泉質治効、温度皆共ニ同。

陸前 柴田郡(地) 青根

前川村ニアリ、婦人血症ニ宜シ。○名號湯、泉質硫氣ヲ含ム、眼疾ニ宜シ。○新湯、泉質同上、疝痛、金創等ニ宜シ。名取郡(地) 秋保 一名 名取ノ御湯 湯元村ニ二所アリ、泉質各鹽、硫ニ氣ヲ含ム、疥癬、金創、疝氣等ニ効アリ。

宮城郡(地)作並

作並村ニ二所アリ、泉質共ニ礬氣ヲ含ム疥癬、脚氣、血症等ニ宜シ

同(地)定義

大倉村ニアリ

泉質未詳逆上血症ニ宜シ

玉造郡(地)川度

大口村ニアリ、泉質礬砂ヲ含ム脚氣、疥癬等ニ宜シ○赤湯、泉質炭酸氣ヲ含ム胃瘧等ニ

宜シ○田中ノ湯、泉質硫氣ヲ含ム眼疾、胃瘧ニ宜シ○鷲ノ巢、泉質礬氣ヲ含ム梅毒、疥癬等ニ宜シ

同(地)鳴子村

五所ニアリ○車湯、泉質礬砂氣ヲ帶フ、胃瘧、痲痛等ニ宜シ○河原ノ湯、泉質硫氣アリ、中風、金創、蟲蛇螫等ニ

宜シ○瀑布湯、泉質礬氣ヲ含ム梅毒、疥癬等ニ宜シ○鰻湯、泉質綠礬ヲ含ム治効未詳○星ノ湯、泉質礬硫二氣

ヲ含ム治効ハ河原湯ニ同シ○寒風澤、同金氣ヲ含ム、中風、痲痛、血症、痲積、留飲等ニ宜シ○吹揚ノ湯、同硫氣ヲ含ム逆上及ヒ脚氣ニ宜シ○轟湯、同金氣ヲ含ム眼疾、頭痛等ニ宜シ○宮澤、泉質治効

同上

栗原郡(地)鬼首村

五所ニアリ○荒湯、泉質硫氣アリ、逆上、疥癬ニ宜シ

同(地)花山村

二所ニアリ○温湯、泉質未詳治効寒風澤ニ同シ○沼倉村ニアリ、泉質硫氣ヲ含ム金創、疥癬、火傷及癰疔等ニ宜シ

同上

陸中 磐井郡(地)酢川

五串村ニアリ、泉質金硫氣ヲ含ム腹痛、痲氣、留飲、積聚、胸痞、黃疸、血症等ニ宜シ下疳ニ害アリ

同(地)駒湯

二所ニアリ○新湯、瑞山茂庭ニアリ、泉質金氣ヲ含ム痲積、留飲、黃疸、脚氣、蛇螫、血症、打撲ヲ治ス○泉湯、曾合原ニアリ、泉質金礬氣ヲ含ム逆上眼疾等ニ宜シ

和賀郡(地)夏油

下鬼柳村ニアリ、泉質礬氣ヲ含ム色濃白、痲疾ニ宜シ

同(地)湯田

四所ニアリ○田中、泉質鹽氣ヲ含ム痲氣、痰ニ宜シ○新湯、泉質治効同上○鶴湯、泉質礬氣ヲ含ム疥癬ニ宜シ○瀧湯、泉質同上頭痛、眩暈、脚下筋痛、虛勞、腰痛等ニ

同(地)大澤

鉛村ニアリ、礬氣ヲ含ム眼疾、金創等ニ宜シ○鷲宿、同所、泉質同上

同(地)臺湯

臺村ニアリ、治効疥癬、楊梅瘡等ニ宜シ

同(地)鷲宿

鷲宿村ニアリ、中風、金創等ニ宜シ

同(地)鷹宿

鷹宿村ニアリ、中風、金創等ニ宜シ

同(地)網張

長山村ニアリ、泉質同上

同(地)國

上金創、打撲等ニ宜シ

同(地)網張

長山村ニアリ、泉質同上

同(地)網張

上金創、打撲等ニ宜シ

同(地)網張

上金創、打撲等ニ宜シ

同(地)網張

上金創、打撲等ニ宜シ

同(地)網張

上金創、打撲等ニ宜シ

(地)松川 寄木村ニアリ 鹿角郡(地)大湯 大湯村ニ二所アリ。○下ノ湯、泉質治効同上

○川原湯(泉質礬氣ヲ含ム瘡毒ニ宜シ) 同(地)熊澤 熊澤村ニアリ泉質硫礬ニ氣ヲ含ム痰咳、疝氣等ニ宜シ 同(地)湯瀬

湯瀬村ニアリ、泉質礬氣ヲ含ム疝氣ニ宜シ 淺蟲村ニ拾四所アリ泉質各硫氣ヲ含ム功効少シ 同(地)酸湯 荒川村

陸奥 津輕郡(地)淺蟲 同(地)切明 切明村ニアリ泉質綠礬氣ヲ含ム眼疾ニ宜シ 同(地)大鱈

濃ノ麓ニ三所アリ泉質同上(金創諸瘡等ニ宜シ) 同(地)藏館 藏館村ニ三所アリ、泉質同上、眼疾、諸瘡等ニ宜シ 同(地)碓關

大鱈村ニ五所アリ、泉質同上、金創、疝氣、梅毒、疥癬等ニ宜シ 同(地)岩木嶽 常磐村ニ二所アリ、泉質硫氣ヲ帶ヒ金創諸瘡等ニ宜シ 同(地)碓關

碓關村ニ二所アリ、泉質同上、疝積、眼疾等ニ宜シ 同(地)温湯 温湯村ニ五所アリ、泉質同上功効亦同シ 同(地)板留

同(地)温湯 同(地)板留

同(地)板留

板留村三所ニアリ泉質同上眼疾ニ宜シ 北郡(地)馬門 馬門村ニ二所ニアリ泉質鹽氣ヲ帶ヒ疥癬、眼疾、金創等ニ宜シ 同(地)恐山

恐山 恐山々中五所ニアリ泉質硫氣ヲ帶ヒ疥癬ニ宜シ 同(地)藥研 大畑村山中ニ二所ニアリ泉色清白其味淡シ疝積ニ宜シ

同(地)下風呂 下風呂村ニ二所ニアリ泉質硫氣ヲ帶ヒ瘡毒、疥癬、金創、打撲等ニ宜シ 同(地)湯川 川内村

同(地)大谷地 法量村ニアリ泉質同上疝積ニ宜シ 同(地)蔦湯 奥瀬村ニアリ泉質

未詳金創ニ宜シ 二戸郡(地)湯田 金田市村ニアリ泉質硫氣ヲ帶ヒ疥癬ニ宜シ 同(地)高湯 關村

羽前 置賜郡(地)小野川 小野川村ニアリ泉質鹽氣ヲ帶ヒ疥癬ニ宜シ 同(地)五色

同(地)吾妻湯 大平村ニアリ、泉質硫氣ヲ含ム疝積ニ宜シ 同(地)赤湯

同(地)吾妻湯 同(地)赤湯

湯 板谷村ニアリ泉質同上酸敗液ヲ治メ○滑川(泉質同上脚氣金創等ニ宜シ)○姥湯、泉質礬、鉄ニ氣ヲ含ム疝積ニ宜シ

赤湯村ニアリ米澤ヨリ五里四所ニ分ル、泉質清澄各硫氣ヲ含ミ味ハ鹹酸ナリ温
度百三十六度ニシテ火山石ヨリ湧出ス○大湯○尼湯共ニ中風痲積ニ宜シ○丹波湯
逆上、眼疾等ニ宜シ○
同(地)小玉川
小玉川村ニアリ、泉質命氣ヲ
帶ヒ、痲積、中風、脚氣等ニ宜シ

山郡(雜)上ノ山湯 一名 鶴脛
上ノ山町ニアリ、山形驛ヨリ凡三里、温度
百四十度、泉質清澄ニシテ、礬、鹽氣ヲ含ム

打撲ニ宜シ、泉水ハ 同(地)高湯
高湯村ニアリ、泉質硫礬氣
ヲ含ミ、眼疾、疥癬等ニ宜シ

火山石ヨリ湧出ス 同(地)最上郡 肘折
肘折村ニアリ、泉質銀硫ヲ
帶ヒ、痲氣、寸白等ニ宜シ

同(地)今熊 今熊村ニアリ、泉質、硫礬氣等ヲ
含ミ、疥癬、梅毒、癩疾等ニ宜シ

同(地)瀨見 瀨見村ニアリ、泉質
硫氣ヲ含ミ、痲氣、
疥癬等ニ宜シ

田川郡(地)温海 温海村ニアリ、泉質硫、鹽氣ヲ含ミ、至熱ニシテ金
創、打撲等ニ宜シ、入浴者一ヶ月千人餘アリト云
フ

同(地)田川 田川村ニアリ、泉質同上、
中風逆上、眼疾等ニ宜シ

同(地)湯野濱 湯野濱村ニ
アリ、泉質同

上、梅毒
ニ宜シ

羽後 飽海郡(雜)鳥崎 冷泉、鳥崎 秋田郡(地)大瀧 大瀧村四所ニ
アリ、泉質共ニ

硫氣ヲ含ミ、痲氣、留飲、 同(地)湯臺 森吉村、支郷湯臺村ニア
リ、泉質同上、痲積ニ宜シ

諸瘡、金創等ニ宜シ 同(地)湯本 同(地)道川

男鹿半島湯ノ村ニアリ、泉質鹽、硫氣ヲ含ミ、赤ヲ帶ヒタル黄色ニシ
味鹹苦ナリ、楊梅瘡、火傷、金創等ニ宜シ、泉水ハ、火山石ヨリ湧出ス

冷泉、之ヲ燻シテ浴ス、褐色ニシテ鹹 同(雜)仙北

村 泉 同(雜)堀ノ内村 味アリ、灰色 半板石ヨリ湧出ス

郡(地)岩倉湯 外小反村ニアリ、北檜岡驛ヨリ壹里二十 同(地)黑湯 生

内村ニアリ、泉質鹽、硫ニ 同(地)田澤村 四所ニアリ、田澤湯、泉質鹽氣ヲ
氣ヲ含ム、痲氣ニ宜シ、帶フ痲氣ニ宜シ、鶴ノ湯、泉質硫
氣アリ、眼疾、打撲、金創ニ宜シ、蟹湯、泉質同上、痲氣、 同(地)酢ノ湯 上檜
眼疾、金創等ニ宜シ、鳩ノ湯、鹽氣ヲ含ム、痲氣ニ宜シ、 同(地)木内

村ニアリ、泉質硫氣

雄勝郡(地)湯臺湯

役内村ニ所ニアリ硫氣ヲ含ム

ヲ含ム疥癬ニ宜シ

一ハ眼疾、疥癬一ハ疝氣脚氣等

ニ宜シ 同(地)泥湯

高松村ニアリ泉質鹽氣ヲ帶ヒ疝氣ニ宜シ

同(地)小安

湯 畑等村ニアリ泉質鹽氣ヲ含ミ疝氣ニ宜シ

北陸道

加賀 江沼郡(地)山中

大聖寺町ノ側ニアリ金津ヨリ二里半、泉質硫氣ヲ含ム疝疾、諸瘡ニ宜シ

同(地)山代

同所(泉質同上)中風、及ヒ蟲螫ニ宜シ

能美郡(地)粟津

泉質同上、梅毒ニ宜シ 同(地)市瀨

泉質同上疝積ニ宜シ

同(地)辰口

冷泉ニシテ四所アリ、泉質硫、鹽二氣ヲ含ム疝氣及ヒ疱瘡、火傷ニ宜シ

石川郡

(地)湯涌

金澤ヨリ二里半、泉質硫氣アリ諸瘡、打撲ニ宜シ

同(地)中宮

泉質同ヒ疝積支飲ニ宜シ

河北郡

(地)大熊

冷泉泉質鹽氣ヲ含ム疝氣、金創ニ宜シ

同(地)岸川

冷泉、々質硫氣ヲ含ミ赤色ナリ疝氣、打撲ニ宜シ

同 深谷

冷泉、々質同上、疝氣、疝疾ニ宜シ

能登 鹿島郡(地)和倉

泉質硫、鹽二氣ヲ含ム金創ニ宜シ

羽咋郡

新宮

冷泉、々質同上

疝氣、疝疾、諸瘡ニ宜シ

越中 新川郡(地)有峯

泉質同上、疝氣ニ宜シ

同(地)黒薙

黒部山中ニアリ、泉質硫氣ヲ含ム疝氣

諸瘡ニ宜シ 同(地)西仙人

伊折村ニアリ泉質同上諸瘡ニ宜シ

同(地)西鐘釣

平澤村ニアリ 泉質主治同上

婦負郡(地)山田

湯村ニアリ、泉質硫鹽二氣ヲ含ム金創ニ宜シ

同(地)下之

名 泉質硫氣アリ疝氣、中風ニ宜シ

礪波郡(地)大牧

泉質鹽氣アリ、疝氣ニ宜シ

同(地)田向

泉質未詳、疥癬ニ宜シ
同(地) 祖山
泉質鹽氣ヲ含ム
痲氣ニ宜シ

越後 岩船郡(地) 湯澤
湯澤村ヨリ東南へ六里、泉質礬氣
ヲ含ム諸瘡、金創、眼疾ニ宜シ
同(地) 雲母一名

高瀬
湯澤村ヲ距ル八町許ニシテ荒川ノ岸ニアリ、泉質硫、鹽二氣ヲ含ム、痲積
脚氣、虛勞、中風ニ宜シ○明治十一年八月六日夜中強雨翌七日ニ至リ荒

川、胎内川等出水セシカ爲メ此温泉場ノ人家
數十軒流失シ浴客四五名溺死セリト云フ
浦原郡(地) 出湯 一名

觀音湯
出湯村ニアリ温度九十五度、泉質甚ダ清澄ニシテ硫、礬二氣ヲ含ム梅
毒、疥癬、腫物、金創、折傷等ニ宜シ、泉水ハ多量ニ「アルリウム」層ヨリ

湧出 同(地) 瀧谷
瀧谷村ヨリ四里拾八町、泉質硫、鐵ヲ含ム中風、四支不仁、
筋絡攣縮、脚氣、痲積、虛勞、痔疾、及ヒ婦人血症ニ宜シ

同(地) 田上
田上村ニアリ硫氣ヲ含ム痲痛、及ヒ
婦人血症ニ宜シ○並觀、泉候微温
同(地) 岩室
岩室村ニ
アリ泉質

硫鹽二氣ヲ含ム痲積、
頭痛、金創、折傷ニ宜シ
同(地) 村杉
村杉村ニアリ水原驛ノ東二里半餘、冷泉
ナルヲ以テ燂シテ浴ス泉質鹽氣ヲ含ム

痲積(虚勞痿痺等)ニ宜シ浴客常ニ二百人餘アリト云フ又浴場ノ北五六丁字渡戸ニ
於テ小流ノ西岸ニ魚紋石アリ此魚紋ハ堅キ暗灰色ノ半板石中ニ含有セリ里人之
ヲ鯽ノ化石ト唱へ往昔弘法大師此地ニテ行廚ノ下物 供スル鯽ノ骨ヲ捨テラレ
シニ此鯽漸ク増殖セリト稱ス此説素ヨリ信スルニ足ラサレモ此地爲メニ大師古
蹟ノ一トナリ信教者遠路ヨリ來リテ之ヲ求ムルカ故ニ里人常ニ採集シテ以テ賣
品ニ供セリ余モ亦兩三片ノ鮮明ナル見本ヲ得タリ此化石ハ第三期中ニ屬シ最モ
新シキ時代ノモノト見ユ其詳ナルコトハ古生物學士ニ就テ質ス可シ

同(地) 今板
今板村ニアリ
泉質治効同上
同(地) 草生水
冷泉、田家村ノ支村ニアリ泉
質、鹽硫二氣ヲ含ム痲積ニ宜

シ泉水ハ少量ニシテ
同(地) 稻島
稻島村ニアリ泉質同上、
腫物、疥癬、折傷ニ宜シ
同(地) 如法

寺 如法寺村ニアリ泉質鹽氣ヲ
含ム濕毒、疥癬、金創ニ宜シ
同(地) 矢田
矢田村ニアリ、泉質硫氣ヲ
含ム虚冷、痲痛ニ宜シ

同(地) 北瀨
北瀨村ニアリ
泉質治効同上
同(地) 並槻
冷泉、並槻村ニアリ、泉質硫氣ヲ
含ム痲氣、疥癬、折傷ニ宜シ

同(雜) 鹽谷村

冷泉、鹽氣アリ、泉水ハ少量
ニシテ含油層ヨリ湧出ス

同(雜) 館村

冷泉、硫鹽ニ氣
ヲ含ム泉水ハ

少量ニシテ火山
石ヨリ湧出ス

同(雜) 小口

冷泉、々質鹽氣アリ、泉水ハ多
量ニシテ含油層ヨリ湧出ス

魚沼郡(地)

大湯

大湯村ニアリ、泉質硫氣ヲ含ム至熱ニシテ
中風、疝氣、脚氣、梅毒、小瘡、折傷等ニ宜シ

同(地) 橡尾股

下折
立村

ニアリ大湯ヨリ八丁、泉質清淡、味微酸ヲ帶
フ、秋冬甚ク冷ナリ、痞積、頭痛、折傷ニ宜シ

同(地) 湯ノ澤

湯ノ澤村ニア
リ、溫度百〇七

度半、泉質硫鹽ニ氣ヲ含ム梅毒等ニ宜シ泉水ハ古キ火山石ヨ
リ湧出シ其出量一分時間凡ソ三斗七升許其他三所皆同上

同(地) 鐘掛

三俣村ニアリ、泉質甘酸、鹹、
日中三變ス眼疾ニ宜シ

同(地) 逆卷

結東村ニアリ、泉質硫礬ニ氣ヲ含
ミ逆上、眼病、腫物、打傷等ニ宜シ

同(地) 小出

下船渡村湯ノ倉平ニアリ、
泉質礬氣ヲ帶フ治効同上

同(一) 越又

同(一) 一ノ宮

同(一) 川原澤

同(一) 大澤

同(雜) 關ノ湯

同(地) 頸城郡

(地) 關山

關山村ノ西三里ニアリ四所ニ分ル〇總湯、泉質硫礬ニ氣ヲ含ム味苦
鹹ナリ、脾胃虛、疝積等ニ宜シ〇沸湯、泉質治効同上〇川原湯、泉質同

上金創火傷諸瘡、五痔等ニ宜シ〇綿
ノ湯、泉質同上、中風鬱滯等ニ宜シ

同(地) 松ノ山

湯本村ニアリ、泉質硫
鹽ヲ含ム、鹽氣尤多シ痔

疾、疝積、疥癬ニ宜シ〇(ラ) (一) 溫度百六十二度、泉質硫黃、及ヒ鉄氣ヲ含ミ味酸澁ナ
リ恐クハ綠礬ヲモ含ムヘシ而シテ硫化水素ノ甚シキ臭氣及ヒ白キ沈澱物アリ、泉水
ハ沖積土ヨリ湧出シ其量ハ一分時間ニ凡ソ二斗五升許出ツ(二) 溫度百五十六度、
赤色ノ沈澱物アリ然レモ泉水ハ銀ニ黒色ヲ呈スルヲ以テ硫氣アラサルヲ得ス其
他皆(一) 同(地) 赤倉 一本木新田ニアリ、泉質硫礬ニ氣ヲ含ミ留飲、脾胃虛、胸
痛ニ宜シ〇元湯、泉質同上腰痛五痔、疝積、中風等ニ宜シ

同(地) 關川

關川村ヨリ一里半明治
二年檢出、泉質治効未詳

同(地) 蓮華

蓮華山麓大所村ヨリ
五里、六所ニアリ〇素

湯、泉質硫礬ニ氣ヲ含ム疥癬、打撲等ニ宜シ〇黒湯同上〇藥師湯、泉質同上痞積、留
飲ニ宜シ〇三國一湯、泉質硫黃、明礬、苦土、硫酸氣ヲ含ム梅毒、痔疾等ニ宜シ〇黃金
湯、泉質硫礬、金氣ヲ含ミ眼疾、
逆上ニ宜シ〇新黃金湯、同上

同(地) 平岩

同村ニアリ、泉質硫氣ヲ
含ム疥癬水腫ニ宜シ

蒲原 一名 葛葉嶺ノ湯

同村ニアリ、泉質 同(地) 梶山 山口村

泉質治 同(地) 篠倉

大平村ヨリ壹里二十丁、泉質 同(地) 燒山 同村柄

効同上 同(地) 篠倉 同上梅毒、疥癬金創ニ宜シ

同(ラ) 地獄平 澤ニア

リ篠倉ヨリ壹里二十町ニ所アリ、明治二年檢出、硫酸及 同(ラ) 地獄平 赤キ

ヒ、鐵氣ヲ含ム、黃胖、疝積、脚氣、痛風、痔疾ニ宜シト云フ

アリ、天然瓦斯地方ニ近接シ、糸魚川驛ヨリ半里余、泉質綠礬ヲ含ミ、鐵、錳、赤キ

沈澱物アリ、冷泉ニシテ沖積層ヨリ湧出ス、其量ハ一分時間ニ凡一斗二升出ツ

同(ラ) 大和川村 冷泉ニシテ湧出スル量ハ一分時間凡二斗五升其

同(ラ) 大和川村 他皆同上、天然瓦斯地方ヲ距ル殆ト一丁ナリ

同(ラ) 向橋 同(一) 宇津侯 三島郡(雜) 石原峠 冷泉、宮本村ニアリ、泉質

含ムナルヘシ、泉水ハ少量ニシテ含 同(雜) 西谷 泉質硫氣アリ

油層ヨリ湧出ス、湯谷(皆同上) 同(雜) 西谷 其他皆同上 菊羽郡

(ラ) 湯ノ澤 冷泉、油田村ニアリ、泉質硫黃、綠礬ヲ含ミ、硫黃ノ臭氣ト

同(ラ) 湯ノ澤 黒キ沈澱物アリ、泉水ハ少量ニシテ含油層ヨリ湧出ス

別山村 冷泉、泉質酸味アリ、恐クハ綠礬ヲ含ムナル

同(一) 妙法寺村

冷 古志郡(ラ) 柄吉村 冷泉、泉質硫黃ヲ含ミ、泉水ハ「チユファアス、アレツ

クシア」ヨリ湧出ス、其量ハ一分時間凡二斗五升

出 同(一) 村松 同(一) 田屋

山陰道

丹波 多紀郡(地) 鹽崎ノ湯

後川村ニアリ、冷泉ニシテ、鉄銹色ヲ帶フ、味甘

ッ内服ハ、腸胃病、貧血、神 酸、微苦、炭酸、鉄氣、鹽氣ヲ含ミ、血液ノ運行ヲ助

丹後 田邊

但馬 城崎郡(地) 湯島

古大溪、稱ス、湯槽八所ヲ設ク、明治六年佛國人ノ分

ダ、綠氣石精重碳酸^{コロールカルシウム}ソーダ等ヲ含有ス、身體ヲ健全ニシ、自般慢性病、皮膚病、梅毒^{シシ}、癩癧^{シシ}諸症、及ヒ婦人諸症金創等ニ宜シ

二方郡^{ニフ}湯

村 二泉アリ、甲ハ浴舎ニ近シ、泉源ヲ離ルニ尺ノ處ニテ其温度百九十五度八

而シテ其湧出スル量ハ一分時間凡一石二斗五升、此礦泉ハ明治二年京都ニ於テ或ル外國人ノ分析スル所ニ據レハ泉水千分中八分ノ礦物ヲ含有ス、其中殆ト半分ハ炭酸石灰三分一ハ食鹽十三分一ハ「シロライド」ヲ「マク」チシウム、其他硅酸「アリ」ユミナ「及」ヒ「マグ」チシア「テ」含有ス、乙ハ甲ヨリ低キ、凡十尺ニシテ川畔ニアリテ岩間ヨリ湧出ス、其湧出スル量ハ一秒時間凡九斗三升、温度ハ二百〇三度ニシテ瓦斯ヲ含有ス、岩石ハ外面褐色ヲ帶ヒタル水晶質ノモノニシテ明ニ「カモイユ」タン「種」屬ナリ、里人此熱泉ヲ以テ菜蔬ヲ熟シ及ヒ麻ヲ柔ケル等ニ用フ、〇同村字稻子ニ於テ衣類等ノ汚斑ヲ除去スルニ要、ル軟土ヲ産ス、里人之ヲ石鹼ニ代用ス、〇^地湯槽四所アリ、泉質硫氣ナク至熱ナリ、菜蔬ヲ熟ス、諸惡瘡打撲、寒疝、積聚^{ヤク}、五痔ニ効アリ

因幡 岩井郡^ラ 岩井

湯村ヨリ六里弱、凡ソ七間以内ニ七泉アリ、〇株湯及ヒ一ノ湯即チ御殿湯此湯ハ泉源ニシテ温度白三十

四度六〇中井湯、温度百十六度六〇小女郎、温度同上、〇宮田彌一郎湯、温度同上、〇前田德江湯、同五十四度八〇伊藤伊三郎湯、温度同上、〇山田重造湯、同百十四度、株湯及ヒ山田湯ハ許多ノ瓦斯ヲ含ミ伊藤湯ハ瓦斯ヲ含マス、其他ハ泉質皆一様ニシテ硫氣ナク亦沈澱物ヲモ殘留セサルカ如ク見ユ、^地舊湯村ト云フ湯槽八所ニ分ツ、〇一ノ湯、二ノ湯、新湯、入込等ナリ、泉質硫氣アリ、疝積^{リツ}、支飲^{リツ}、血症、梅毒等ニ宜シ、分ツ、〇一ノ湯、二ノ湯、中ノ湯、荒湯等ナリ、泉質硫氣アリ、疥癬、梅毒、疝積、金創等ニ宜シ、所ニ分ツ、即チ一ノ湯、二ノ湯、三ノ湯、新湯等ナリ、泉質芒硝氣アリ、血症、頭痛、金創ニ宜シ、チ含ミ梅毒ニ宜シ

伯耆 河村郡^地 三朝

泉質硫氣アリ、濕瘡ニ宜シ

同^地 山田

泉質治、効同上

同^地 引

地、泉質鹽氣アリ、腫物、濕瘡ニ宜シ

久米郡^地 湯ノ關

泉質硫氣アリ、濕瘡疥癬ニ宜シ

出雲 意宇郡(ラ) 玉造

玉造村ニアリ凡二拾間以内ニ三泉アリ、泉水ハ帶綠灰色或ハ薄キ褐色ノ稍硬キ砂石ヨリ湧出ス(一)甲ハ河畔ヲ距ル凡五間ニシテ泉水湧出ノ量ハ一分時間凡一石貳斗五升、温度自四十七度(二)乙ハ客舎(西村)ノ中ニアリ湧出ノ量同上、温度自四十四度半(三)丙ハ河畔ニ在リ湧出スル量三石一斗二升、温度自四十八度ニ〇泉水ハ甚ク少許ノ礦物ヲ含ムカ如シ而シテ臭味ナク沈澱物ヲモ殘留セス然レモ白キモノ、痕跡ヲ殘留ス是レ恐クハ食鹽ナルヘシ〇該村並ニ湯町ニ於テ白瑪瑙(赤瑪瑙、瑪瑙)青キジャスパレ及ヒ黒水晶ヲ刻ミテ佳美ナル小飾品ノ細工ヲ作セリ

大原

郡(ケ) 牛尾 湯村ニ

仁多郡(地) 三澤

湯村ニアリ(以上三所、泉質硫氣アリ梅毒、諸瘡、中風、疝氣、脚氣等ニ

宜

石見 安濃郡(地) 小屋原

泉質硫氣アリ 諸小瘡ニ宜シ

同(地) 志學

泉質治 効同上

邇摩

郡(地) 温泉津

西田ヨリ一里半餘海岸ニ二所アリ、温度自〇九度許、一ハ泉質礬(硫)鹽氣ヲ含ミ、逆上、眼疾、疝氣、痔疾、疥癬等ニ宜シ〇一ハ泉

質硫(鹽)鉄、硝ノ四氣ヲ含ミ疝氣、脚氣、手足麻痺等ニ宜シ

同(地) 福光下村

泉質硫鹽二氣、含ミ微温ニシテ疥癬等ニ宜シ

同(地) 天河内

泉質清潔、些少ノ臭氣アリ、梅瘡、陰癬、留飲、筋骨拘攣等ニ宜シ

那賀郡(地) 有福

泉質 硫氣

アリ、逆上、頭痛ニ宜シ、清澄ニシテ湯茶等ニ用ユ

隱岐 島後 海中

山陽道

美作 勝南郡(ケ) 湯郷

湯郷村ニアリ、泉質治効ハ伊豆熱海ニ類似ス、第七葉ヲ見ルヘシ

西々條郡(地)

奥津

奥津村ニアリ、泉質硫氣ヲ含ミ、金創、疥癬、癩瘡、瘍瘡等ニ宜シ

大庭郡(地) 湯原

湯本村ニアリ、泉質同上、諸瘡毒

眞島郡(地) 眞加

仲間村ニアリ、湯原温泉ヲ距ル貳里、泉質同上、諸惡瘡、濕毒潰爛スル者ニ宜シ

備後 甲奴郡(地) 矢野村

泉質硫氣ヲ含ム治効未詳湧出多カラス

安藝 沼田郡(地) 八木村

泉質未詳天行眼宜

佐伯郡(地) 和田村 一名 金水

又水内ノ湯 泉質未詳頭痛 逆上等ニ宜

周防 吉敷郡(ラ) 湯田

山口町ノ西隅ニアリテ凡二十間以内ニ七泉アリ泉水ハ沖積土ヨリ湧出テ(一)温度百〇七度六(二)同百

〇九度四(三)同上(四)同百十一度二(五)同百十三度(六)同百十四度八(七)同百二十三度八泉質ハ皆許多ノ硫化水素ヲ含ミ疥癬、腐病ニ宜シ〇湯槽ハ各々凡四十五立方尺ニシテ凡五六時間ヲ隔テ一日間三回其水ヲ汲更スルト云フ之ニ依テ推セハ湧出ノ量ハ甚タ僅少ナルヘシ

長門 大津郡(地) 湯本

深川村ニアリ泉質礬氣ヲ含ミ痛風、傷冷、金創等ニ宜シ

同(地) 湯町

俵山村ニ

アリ泉質 主治同上 豊浦郡(ゲ) 湯谷町

川棚村ニアリ 泉質主治同上

南海道

紀伊 日高郡(ゲ) 龍神

龍神村ニアリ、温度百十九度八、泉質ハ含鹽、亞兒加里性ニシテ甚タ清澄、無色無臭ナリ、伊豆熱海及ヒ

伊勢菰野ニ同シ但シ兩所ヨリ稍強シ第七葉ト第五葉ヲ見ルヘシ治効ハ伊勢菰野ニ類似ス

同(地) 神場

皆瀬村ニアリ泉質硫氣ヲ含ミ

冷泉ニシテ之ヲ温用ス、小瘡、痔疾、等ニ宜シ

牟婁郡(ゲ) 鉛山 一名 湯崎

鉛山村ニアリ、泉質治効ハ龍神湯ニ等シ次

ニ掲ル七泉ヲ鉛山七湯ト稱ス (一)濱湯

温度百〇六度、灰汁様ノ味アリテ炭氣ヲ帯ヒ亞兒加里性ノ反應ヲ呈シ之ヲ煮ルキハ愈々増加ス而

シテ沈澱物ハ生スルコトナシ (二)栗湯

同九十三度、清澄、無色、無臭ナリ之ヲ振盪スルキハ氣泡ヲ生ス

(三)元ノ湯

同八十三度 泉質同上 (四)崎ノ湯

温度不分明泉質以下相類ス

(五)礦ノ湯

同百十度

(六)疝

氣湯 同百二十度 (七)屋形湯

温度同上

同(地) 濱湯

湯川村ニアリ、泉質硫氣ヲ含ミ脚氣、中風等

筑前 御笠郡 (地) 湯町

豊後 速見郡 (地) 湯平

武藏塔原兩村ニ屬ス、泉質硫氣アリ、金創、火傷、濕瘡ニ宜シ、泉竅拾六所、大化年中ニ湧出スト云フ
下川村小平ニアリ、泉質硫燐ニ氣ヲ含、皮膚病、及ヒ諸痲疾ニ宜シ
同(地) 觀海寺

別府立石村海岸ニ
同(地) 濱脇

濱脇村海岸ニアリ、泉質治効同上

同(地) 龜川 龜川村海

岸ニアリ
同(地) 鐵輪

別府鐵輪村海岸ニアリ、皆同上

同(地) 嶽湯

塚原村ニアリ、泉質硫氣多ク、味甚

皆同上
同(地) 玖珠郡 (地) 寶泉

町田村ニアリ、泉候至熱ニシテ疥癬、諸瘡ニ驗アリ

同(地) 湯坪

タ酸ナリ疥癬、皮膚病ニ宜シ

湯坪村ニアリ
日田郡 (地) 天瀬

湯山村ニアリ、疥癬ニ宜シ

直入郡 (地) 七里田

有氏村七

里田ニアリ、泉質硫燐ニ氣ヲ含ミ、諸瘡ニ宜シ

同(地) 湯原

長湯村湯原ニアリ、泉質治効同上

同(地) 葛淵

村同

長野ニアリ、泉質治効同上

肥前 小城郡 (地) 古湯

古湯村ニアリ、泉質炭酸石精、苦土、硫酸石精等ヲ含ミ、慢性病等ニ宜シ

同(地) 熊川

熊川村ニアリ、泉質土鹽及ヒ遊離炭酸ヲ含ム、治効同上

杵島郡 (地) 柄崎

武雄村湯町ニアリ、嬉野温泉ノ南凡四里ニシテ、其途上淡

褐色ナル「チュウファアス」ノ半板石露出セリ、其内或ル處ニ彈石ヲ含ム、原泉ハ灰色ニ瓦斯(恐クハ炭酸)大球、ナリテ登揚、而シテ白ク硫黃ヲ着シタル泥土ノ少許ノ沈澱物アリ、泉水湧出ノ量ハ一分時間ニ凡三斗許(シ)温度百二十二度、泉質治効ハ上野伊香保ノ湯ニ類似ス、第廿六葉、見ルヘシ此温泉ハ以前鍋島侯ノ留湯ナリト云フ(地)泉質炭酸「ソータ」炭酸「ポッター」食鹽等ヲ含ミ「レウマチス」等ニ
藤津郡 (シ) (地) 嬉野
下宿村ニアリ、彼杵驛ヨリ三里半此近傍、岩石ニ變石ヲ含有セル灰色及ヒ淡黄色ノ半板石ナリ、温度百八十六度、八、泉質硫化水素ヲ含マヌ、石灰質ノモノニ似タル雪白ノ沈澱物アリ、水中許多ノ瓦斯球(恐クハ炭酸)登揚ス、泉水ハ沖積土ヨリ湧出シ、其量ハ一分時間凡十一石二斗五升許(地)泉質炭酸、精、硫水素、瓦斯、明礬、食鹽、灰精ヲ含ミ、治効同上(シ)至熱ノ鹽泉、温度百九十八度、泉質治効ハ上野伊香保ノ湯ニ類似ス

第廿六葉ヲ見ルヘシ○(ケ)此温泉ハ化學上ノ成分ニ
據レハ唯至熱ノミニシテ格別効驗ナキモノナリ 高來郡(シ)小濱 小濱
村ニ

ア、泉質治効ハ伊豆熱海ノ湯ニ類似ス第七葉ヲ見ルヘシ至熱ノ含鹽泉ナルヘシ○
(ケ)此温泉ハ島原灣ノ海岸ニ在ルヲ以テ稀ニ高潮ノ時海水ノ爲ニ襲ハル、コアリ
其泉源ハ甚タ遠隔セルカ故ニ三箇ノ石造湯槽アリテ其泉水ヲ之ニ導ケリ此湯槽
ハ唯小ナル茅葺屋根アルノミ其側ニ二三ノ客舎アリテ温泉嶽ニ比スレハ遙ニ自
由ノ足ルヲ得ヘシ泉源ノ温度ハ至熱ナレハ湯槽ニ於テハ百度乃至百〇九度餘ナ
リ

同(地)温泉嶽

同村コアリ泉質硫氣ヲ含ミ梅毒金創等ニ宜シ○(ケ)此地
ハ火山ノ舊跡ニシテ大地嶽小地嶽ノ沸騰セルニ泉アリ此
山今ヲ距ル八十七年前大ナル破裂アリテ夥多ノ火山石ヲ噴出セリ今尙ホ其片塊
ヲ各所ニ目撃ス

大地嶽ハ舊噴火山ノ北側ノ半腹ニアリテ其高サ海面上凡千八百尺餘其廣サ凡二
十尺餘ニシテ其湯ノ沸騰スルヲ著大ナリ泉質ハ清澄ニシテ硫黃ノ臭及ヒ鉄氣ノ
不快ナル味アリ温度ハ二百十二度即チ沸騰点ニシテ泉質治効ハ上野草津ノ温泉
ニ類似ス第廿八葉ヲ見ルヘシ土俗此温泉ヲ硫黃ノ出ル源ナリトスレハ化學上ニ
非ヤレハ之ヲ識別スルヲ能ハサル程ノ少量ナリ

小地嶽ハ山ノ南側ニアリ其高サ海面上凡千七百尺餘ニシテ其廣サ大地嶽ニ比ス
レハ至少ナリ泉水ハ清澄ニシテ僅ニ硫黃ノ臭アリ而シテ鉄氣アルヲ證スル收斂
ノ味アリ故ニ甚タ多量ノ鉄氣ヲ含ムモノトス泉質治効ハ下野三斗小屋ノ湯ニ類
似ス第卅五葉ヲ見ルヘシ

此兩温泉ノ治効ハ萎黃 同(ケ)高木 單純泉
病及皮膚病ニ卓効アリ ナリ

肥後 玉名郡(地)富尾

富尾村ニアリ泉質硫
酸ヲ含ミ小瘡ニ宜シ

同(地)立願寺

立願寺村
ニアリ泉

質治効 同(地)小天 小天村ニアリ泉質硫
黃ヲ含ミ小瘡ニ宜シ

同(地)船津

船津村ニ
アリ泉質

同上脚氣疝積、同(一)半田湯 半田村ニア
リ泉質未詳

山鹿郡(ケ)山鹿

湯町ニ
アリ少

許ノ硫氣ヲ含ミ泉質治効ハ伊豆 同(ケ)平山 冷泉平山村ニアリ少許ノ鹽氣
大湯ニ類似ス第九葉ヲ見ルヘシ

チ含ム泉質治効ハ伊豆熱海無

鹽湯ニ類似ス第八葉ヲ見ル同(地)泉 同(地)熊入 熊入村ニアリ泉質硫
質硫氣アリ疝氣小瘡火傷金創ニ宜シ

同(地)熊入

氣ヲ含ミ眼疾小瘡金

創ニ同(地)石村 石村ニアリ泉 阿蘇郡(地)杖立 下城村ニアリ泉質
宜シ 質治効同上 硫鹽二氣ヲ含ミ風

疾(風毒)金創ニ宜シ 同(地)岐湯 西里村ニアリ泉質(礬氣)ヲ
含ミ痰飲(血症)金創ニ宜シ 同(地)奴留 北里村ニ
硫氣ヲ含ミ(癩)疾(火毒)ニ宜シ 同(地)寺小野 上田村ニアリ泉質(礬)

同(地)滿願寺 氣ヲ含ミ(疝)疝積ニ宜シ 同(地)滿願寺
滿願寺村ニアリ泉質(礬鹽)二氣ヲ含ミ治効同上 同(地)湯山 同(地)湯山
同(地)湯山 川後田村ニアリ硫氣

同(地)湯山 同(地)湯山 同(地)湯山 同(地)湯山 同(地)湯山
同(地)湯山 同(地)湯山 同(地)湯山 同(地)湯山 同(地)湯山
同(地)湯山 同(地)湯山 同(地)湯山 同(地)湯山 同(地)湯山

同(地)湯山 同(地)湯山 同(地)湯山 同(地)湯山 同(地)湯山
同(地)湯山 同(地)湯山 同(地)湯山 同(地)湯山 同(地)湯山
同(地)湯山 同(地)湯山 同(地)湯山 同(地)湯山 同(地)湯山

同(地)湯山 同(地)湯山 同(地)湯山 同(地)湯山 同(地)湯山
同(地)湯山 同(地)湯山 同(地)湯山 同(地)湯山 同(地)湯山
同(地)湯山 同(地)湯山 同(地)湯山 同(地)湯山 同(地)湯山

同(地)湯山 同(地)湯山 同(地)湯山 同(地)湯山 同(地)湯山
同(地)湯山 同(地)湯山 同(地)湯山 同(地)湯山 同(地)湯山
同(地)湯山 同(地)湯山 同(地)湯山 同(地)湯山 同(地)湯山

同(地)湯山 同(地)湯山 同(地)湯山 同(地)湯山 同(地)湯山
同(地)湯山 同(地)湯山 同(地)湯山 同(地)湯山 同(地)湯山
同(地)湯山 同(地)湯山 同(地)湯山 同(地)湯山 同(地)湯山

同(地)湯山 同(地)湯山 同(地)湯山 同(地)湯山 同(地)湯山
同(地)湯山 同(地)湯山 同(地)湯山 同(地)湯山 同(地)湯山
同(地)湯山 同(地)湯山 同(地)湯山 同(地)湯山 同(地)湯山

同(地)湯山 同(地)湯山 同(地)湯山 同(地)湯山 同(地)湯山
同(地)湯山 同(地)湯山 同(地)湯山 同(地)湯山 同(地)湯山
同(地)湯山 同(地)湯山 同(地)湯山 同(地)湯山 同(地)湯山

同(地)湯山 同(地)湯山 同(地)湯山 同(地)湯山 同(地)湯山
同(地)湯山 同(地)湯山 同(地)湯山 同(地)湯山 同(地)湯山
同(地)湯山 同(地)湯山 同(地)湯山 同(地)湯山 同(地)湯山

同(地)湯山 同(地)湯山 同(地)湯山 同(地)湯山 同(地)湯山
同(地)湯山 同(地)湯山 同(地)湯山 同(地)湯山 同(地)湯山
同(地)湯山 同(地)湯山 同(地)湯山 同(地)湯山 同(地)湯山

同(地)湯山 同(地)湯山 同(地)湯山 同(地)湯山 同(地)湯山
同(地)湯山 同(地)湯山 同(地)湯山 同(地)湯山 同(地)湯山
同(地)湯山 同(地)湯山 同(地)湯山 同(地)湯山 同(地)湯山

同(地)湯山 同(地)湯山 同(地)湯山 同(地)湯山 同(地)湯山
同(地)湯山 同(地)湯山 同(地)湯山 同(地)湯山 同(地)湯山
同(地)湯山 同(地)湯山 同(地)湯山 同(地)湯山 同(地)湯山

同(地)湯山 同(地)湯山 同(地)湯山 同(地)湯山 同(地)湯山
同(地)湯山 同(地)湯山 同(地)湯山 同(地)湯山 同(地)湯山
同(地)湯山 同(地)湯山 同(地)湯山 同(地)湯山 同(地)湯山

同(地)湯山 同(地)湯山 同(地)湯山 同(地)湯山 同(地)湯山
同(地)湯山 同(地)湯山 同(地)湯山 同(地)湯山 同(地)湯山
同(地)湯山 同(地)湯山 同(地)湯山 同(地)湯山 同(地)湯山

同(地)湯山 同(地)湯山 同(地)湯山 同(地)湯山 同(地)湯山
同(地)湯山 同(地)湯山 同(地)湯山 同(地)湯山 同(地)湯山
同(地)湯山 同(地)湯山 同(地)湯山 同(地)湯山 同(地)湯山

同(地)湯山 同(地)湯山 同(地)湯山 同(地)湯山 同(地)湯山
同(地)湯山 同(地)湯山 同(地)湯山 同(地)湯山 同(地)湯山
同(地)湯山 同(地)湯山 同(地)湯山 同(地)湯山 同(地)湯山

湯出

湯出村湯鶴ニアリ硫氣ヲ含ミ腹 同(ラ)湯浦 湯浦村ニアリ温度百
痛腰痛疝氣濕毒頑癬等ニ宜シ 同(地)湯浦 ○四度餘泉中淡灰色

ナル硫黃ノ沈澱物アリ其内ニ銀ヲ二三日間浸セハ黒色ヲ帶フルト云フ泉水ハ冲
積土ヨリ湧出シ其湧出スル量ハ乾潮ニテ一秒時間凡ニ斗許滿潮ノ時ハ其量増加セ

リト云フト雖モ海潮マテハ凡五丁餘アリ且泉中ニモ鹹味ナケレハ海潮ノ乾滿ニ
由テ増減アルノ説ハ信シ難シ○(地)泉質礬酸二氣ヲ含ミ風濕脚氣頭瘡小瘡等ニ

宜シ 同(ゲ)日奈久 日奈久町ニアリ硫鹽二氣ヲ含ム治効ハ伊豆熱海無鹽湯
ニ類似ス第八葉ヲ見ル可シ○松ノ湯白石ノ湯西ノ湯中

ノ湯ハ泉質共ニ類似シテ單純ナリ故ニ効能少シ温度ハ百○六度ヨリ百十一度ニ
至ル○(ラ)東西百間以内ニ八泉アリ又同所ヨリ凡百間離レタル海岸ニ於テ一泉

アリ之ヲ濱湯ト云フ温度并一秒時間泉水湧出ノ量左ノ如シ○濱湯温度百十六度
六湧出ノ量凡三升七合○油屋湯温度同上同七升五合○伊勢屋湯温度同上同少

量ナラン(四)中町新湯同百十三度同少量ナラン○元鹽屋湯共ニ同上○築地西同
百十一度ニ同二升五合○築地東同白○九度四同三升七合許○本湯同白○七度

六同少量ナラン沖積土ヨリ湧出ス而シテ瓦斯球常ニ水中ニ登揚ス○龜ノ齡即
チ角鹽屋同百○五度八同少量ナラン以上皆稍同質ニシテ少許ノ硫氣アリ

十二町村海濱ニ湧出ス、泉質鹽氣アリ、筋骨痛ニ宜シ又同所ニ沙蒸アリ土人温沙
上ニ臥シ以テ痛所ヲ愈ス○港湯、○大年禮、港湯ノ西半丁○三節湯、港湯ノ東南壹
丁ニ 同(地) 彌次湯 十町村ニアリ、鑿鹽ニ氣ヲ含ミ勞 同(地) 鰻湯 川
アリ 症、手足筋骨痛、及疥癬ニ宜シ

郷成川村鰻池ノ東北壹町ニアリ、泉質硫氣ヲ含ミ、疝積、疥癬ニ宜シ○
兒水ニ所ニ所ハ同村ニ屬シ一所ハ大山村ニ屬ス、疝積、足痛等ニ宜シ 阿多郡

(地) 伊作 伊作郷湯ノ浦村ニアリ、硫 日置郡(地) 市來 市來郷湯田村ニ
氣ヲ含ミ、疝積、疥癬ニ宜シ 市來郷湯田村ニ 硫氣ヲ含ミ

疥癬ニ 薩摩郡(地) 湯河内 一名 入來 入來郷副田村ニアリ、鑿鹽ニ氣ヲ
宜シ 含ミ、温和ニシテ、虛羸ノ人ニ宜シ

ク、殊ニ疝積ニ効アリ 同(地) 市比野 一名 樋脇 市比野村ニアリ、鑿氣ヲ
リ八所ヨリ湧出ス 含ミ、疝積、脚氣ニ宜シ

高城郡(ラ) 湯田 湯田村ニアリ、一軒ノ浴舎内凡十五尺以内ニ三泉アリ、又是
ヨリ五十間許離レタル山田庄太夫ノ浴舎内ニ一泉アリ、其

温度百○九度四、泉質硫黃ノ臭氣アリ、テ銀ニ黒色ヲ呈ス、三泉ノ温度並湧出ノ量左
ノ如シ○牛頭湯、温度同上、湧出ノ量一分時間凡七斗五升○御前湯、同百○五度八

同至少○地頭湯、同百○四度、同一斗ニ舛許、此三泉皆硫黃ノ臭氣アリ、テ硫黃ノ白
キ沈澱物ヲ残留ス、其近傍ニ軟質ノ褐色ヲ帶ヒタル「チユフア」露出セリ、然レモ泉
水ハ直ニ沖積土ヨリ湧出ス、ルト見ユ○(地) 泉 伊佐郡(地) 砂石 一名 蘭牟
質硫鑿ニ氣ヲ含ミ、疝積、筋骨拘攣等ニ効アリ

田 蘭牟田村ニアリ、泉色清 同(地) 宮之城 泉質鑿 同(地) 鶴田 鶴
澄、逆上疝積等ニ宜シ 氣アリ

郷紫尾村ニアリ、泉質治 出水郡(地) 出水 出水郷ニアリ、泉 質宮ノ城ニ同シ

効同上又疥癬ニ宜シ 壹岐 壹岐郡(地) 湯野浦 立石村ニアリ、可須村ヨリ、貳里壹町、泉
質、鑿硫ニ氣ヲ含ミ、疥癬、梅毒ニ宜シ

北海道 渡島 龜田郡(ラ) 上湯澤 函館ノ北東ニ里湯澤ノ石灰石ノ上ニアリ、温度
八十六度、泉水ハ清澄ニシテ「アルミニウム」アル「グ」ラ

ウエル「層」ヨリ 同(ラ) 湯川 函館ノ東北凡二里十二町湯川村ニアリ、温度九十
多量ニ涌出ス 五度、泉質瓦斯ナク、炭酸銕ヲ含ム、泉水ハ少量ニシ

テ沖積層ヨリ湧出ス
茅部郡(ラ) トミ 鹿部ヨリ二里イタカ川ヨリ一里半温度白二

シテ具 同(ラ) 湯崎 鷺ノ木村ノ西四丁(海岸ニ近シ)冷泉ニシテ瓦斯ナク多量
量少シ 緑礬ヲ含有スルト見ユ、泉水ハ沖積層ヨリ湧出シ其量

少 同(ラ) ボロ 落部ヨリ江刺ノ方二里ニ所アリ、一ハ温度九十一度四、一ハ
九十九度ナリ泉質共ニ銕(炭酸々化カ)瓦斯ヲ含ム泉水ハ沖積

層ヨリ湧出 同(ラ) 鹿部 鹿部村ニアリ五ヶ分ル(智海岸ノ砂濱ニ湧出ス)○
シ少量ナリ (一)温度白九十六度少許ノ銕ヲ含ミ瓦斯球昇騰ス

泉水湧出ノ量多シ○(二)同百五十九度湧出ノ量少シ其他皆同上○(三)同百五十八
度他ハ皆同上○(四)同百十一度其他皆同上○(五)同百〇八度其他皆同上

同(ラ) ノタフ 落部ヨリ江刺道ノ方二里ニ所アリ冷泉硫化水 同(ラ) 上ク
素ヲ含ム泉水ハ川砂ヨリ湧出シ少量ナリ

スリ 江刺街道落部ヨリ二里ニ所アリ温度八十 同(ラ) 下クスリ 上クス
六度、泉中ニ瓦斯球昇騰ス其他皆同上 温泉

ヨリ落部ノ方(白間ニシテ三所ニアリ)一ハ温度百十四度(外二所ハ冷泉 同(ラ)
ナリ)泉質共ニ硫黄、鐵及ヒ瓦斯ヲ含ミ「アルリュウム」層ヨリ湧出ス

河汲(カツクミ) 三所コアリ河汲ヨリ山手へ半里○(一)温度白二十二度許、泉質甚タ少許
ノ「ウチルカニツク」ボウフリ「火山石」一種ヨリ來ル(一)温度白十七度、泉質

同上、泉水ハ少量ニシテ表面ノ砂中ヨリ來ル○(二)温度百〇四度許、泉水、湧出ス
ル岩石ハ(一) 同(ラ) 惠山 惠山ニアリ「ユタナイ」ヨリ半里硫黄場ヨリ三町

ニ同シ 半ニシテ三所アリ又硫黄坑ニ一ノ大ナル沸騰泉
アリ○(一)温度白三十一度許、泉質硫化水素ヲ含ミ甚タ酸味アリテ收斂ノ能力ヲ

有ス、泉水ハ少量ニシテ「アルリュウム」層ヨリ湧出ス○(二)同百二十二度許、泉質
等同上○(三)同百十 同(ラ) 濁川 鷺ノ木ノ西北二里ナル「イシツラ」ニ近キ海

三度許、泉質等同上 岸ヨリ一里半ニアリ、四所ニ湧出ス又海手、
七町及ヒ十四丁ニシテ硫黄ヲ含メル冷泉許多アリ○(一)温度白三十五度泉質硫

化水素ヲ含ミ泉水ハ少量ニシテ「アルリュウム」層ヨリ湧出ス○(二)同百三十一度
泉質等同上○(三)同百二十四度泉質等同上○

(四)同百二十度、泉質等同上、瓦斯球昇ルヲ見ル 同(ラ) イソヤ 鹿部村及ヒ熊
泊村 間ニシ

テ「イソヤ」ヨリ半里、五所ニアリ泉水ハ灰色ノ軟キ半板石ヨリ湧出ス○(一)温度
百六十二度泉質硫化水素及ヒ瓦斯ヲ含ム○(二)同百五十六度○(三)同百五十三度○

(四)温度同上○(五)同百十八度以上泉質共ニ(一)ニ同シ 同(ラ)大舟 四所ニアリ、熊泊及ヒ「ウスバビ」ヨ

泉質硫化水素ヲ含ム、泉水ハ少量ニシテ「アルリュアル」グラウエル「層」ヨリ湧出ス ○(二)温度百六十五度○(三)同百六十三度○(四)同百五十四度、泉質ハ三所共ニ(一)

ニ同シ 爾志郡(ラ)湯本 西海岸ヨリ一里半「ケン」ニチ「河上」ニアリ温度白○

九度、泉質鐵氣ヲ含ム、花崗石或ハ「サヤナイト」ヨリ湧出ス

後志 久遠郡(ラ)湯ノ澤 久遠ノ傍紋別ニアリ海ヨリ一里湯ノ澤ノ銅

ハ九十度許、泉水ハ鉄氣ヲ含ミ淡綠色ノ 鑛ニ近シニ所アリテ一ハ温度百○九度許、一

變形セル「アルシルライト」ヨリ湧出ス 古宇郡(ラ)湯泊 湯泊銅鑛ノ側

リ泉水ハ灰色ニ淡綠ヲ帶ヒタル「ウォルカコツク」ボウフリー「火山石ノ一種」ヨリ湧出ス○(一)温度九十一度半、泉質磷黃、綠礬及ヒ瓦斯ヲ含ム土人ノチ眼洗藥ニ

用フ○(二)同九十一度○(三)同八十四度○(四)同八十二度、以上泉質治効共ニ(一)ニ同シ 岩内郡(ラ)湯有内 岩内村

南、三里、雷殿山ニアリテ十五間以内ニ三所アリ之ヨリ三町ヲ隔テ最モ冷ナルモノアリ○(一)温度百二十一度、泉質硫化水素ヲ含ミ、泉水ハ淡青灰色ノ火山石ヨリ湧出シ瓦斯球昇騰ス○(二)同百十七度、泉質等同上○(三)同百十五度、泉質等同上

石狩 札幌郡(ラ)常山 豊平川上札幌ヨリ六里半余ニシテ五十間以内ニ六

所アリ○(一)温度白九十二度、泉質少許ノ硫化水素ヲ含ミ、泉水ハ花崗石狀ノ火山石ヨリ湧出ス○(二)温度、泉質等同上○(三)同百八十

九度、泉質等同上○(四)同百八十五度、泉質等同上○(五)同百八十一度、泉質等同上○(六)同百七十七度、泉質等同上

膽振 幌別郡(ラ)登別 登別硫黃ノ地及ヒ其近傍十所ニアリ高サ海面上凡

九百尺○(一)ヨリ(六)温度二百十度、硫黃及ヒ瓦斯ヲ含ミ、泉水ハ沖積土ヨリ湧出ス○(七)温度白八十一度○(八)同百七十八度○(九)同百七十三度○(十)同百十八度、以上共ニ泉質等(一)ニ同シ 同(ラ)大

湯湖 温度二百十度、泉質硫黃及ヒ瓦斯ヲ含ム、登別温泉ノ西北、凡四町許、廣サ凡四町許ニシテ黒泥ヨリ湧出ス、海面ヲ出ル九百尺ノ高サニアリ

山越郡(ラ)勇羅夫(ラッ)

二泉あり一ハ温度百〇二度ニシテ稍大ナリ一ハ同九十五度、泉質瓦斯ナク鐵氣ヲ含ム、泉水ハ冲積土(アルリユア)ヨリ湧出ス

礦泉治療指導法 内務省衛生局雜誌 第二號ヨリ抄出

凡ソ礦泉ハ各其性質ニ就テ分類命名スルヲ常トス而シテ或ル一類内ノ温泉ハ盡ク同一ノ通性ヲ有スルノ外各泉又特別ノ副成分(主成分ニ對スルノ稱)ヲ併有セサルヲ得ス例ヘハ一ノ亞兒加里泉ニシテ其副成分トシテ多量ノ硫酸石灰ト炭酸石灰トヲ含有スルコトアリ又第二ノ副成分トシテ食鹽ヲ含有スルコトアリ

リ其上更ニ少量ノ鐵分ヲ混有スルコトアリ此レ亞兒加里泉ノミニ限レルニ非ス鹽泉、硫泉、鐵泉、熱泉ニ於テモ亦必幾多ノ副成分ヲ有ス故ニ今一ノ患者ヲシテ或ル礦泉ニ遊ヒテ其病ヲ療セシメントスルニハ必先ツ本人ノ素質ト其温泉ノ素性トヲ細檢セズンハアル可カラス患者ノ素質トハ即チ平常「レウマチス」質、瘰癧質、痛風質、頑癬質、ナル等ヲ云ヒ温泉ノ素性トハ即チ其成分ノ主副能ク病者ノ素質現患ニ適スルヤ否ヤヲ云フナリ是ヲ以テ膀胱「カタル」ヲ患フル所ノ病者「レウマチス」質ナルトキハ遊離亞兒加

里泉或ハ石灰泉ヲ撰ヒ瘰癧質ナルトキハ多量ノ食
 鹽ヲ含有スル所ノ亞兒加里泉ヲ撰ヒ頑癩質ナルキ
 ハ硫化水素ヲ含有スル所ノ石灰泉ヲ撰ヒ其患者ノ
 稟賦貧血ニ罹ルヲ見ルキハ宜シク鐵分ヲ含有セル
 亞兒加里泉ヲ撰フベシ之ヲ温泉指示ノ一例ト爲シ
 他ノ病者ノ如キモ亦此法ニ因テ類推スルヲ得可シ
 トス然レモ現今病理ノ未タ明瞭ナラサル化學抱合
 物生理的作用ノ未タ詳著ナラサルノ世ニ於テハ徒
 ニ此方法ノミニニ信據シテ他ヲ顧ミサルノ弊害ヲ生
 ス可カラス水ノ成分ヲ檢覈スルノ外常ニ礦泉地方

ノ高低寒温及ヒ氣候ヲ考察セスンハアルベカラス
 蓋シ或ル病患ハ海面上二千尺乃至四千尺ノ高地ヲ
 要スルニ或ル病患ハ却テ山嶺ノ氣候ニ適セサルコ
 アリ又他處ニ比スルハ頗ル乾燥ナル地方ニ適シ濕
 地ニ在テハ重症ニ趣クノ病患アリ或ハ温暖ノ氣候
 ニ宜シキ者アリ又寒冽ノ氣候ニ應スル者アリ
 凡ソ礦泉治療ヲ行フ可キ至當ノ時期ハ之ヲ泉期ト
 名ケ大概六月一日ヲ以テ始トシ十月一日ヲ以テ終
 ルヲ常トス然レモ是レハ舊時ノ陋說ニシテ今ハ全
 ク廢棄セラレタリ實ニ礦泉ヲ用ヒテ病痾ヲ治シ身

體ヲ保全スルノ目的ニ就テ論スルキハ年内常ニ其好時期ニシテ決シテ此區限アルニ非ス此目的ニ向フテハ泉源ヨリ礦水ヲ罈内ニ容レテ搬輸セル者ヲ用フルモ亦妨ケナシトスレモ礦水ヲ罈内ニ裝スルノ際嚴密ノ注意ヲ施サ、ル者多ケレハ今爰ニ其一ニテ陳述セン

水中多量ノ瓦斯ヲ含有スルキハ常ニ罈口ヲ密閉スヘシ木桶ニ盛リテ之ヲ運搬スルニ宜シキ礦泉ハ僅ニ二三種ニ過キス彼ノ木桶中ニ在ル者ノ如キハ其瓦斯多クハ逃逸シ其化學的成分ノ桶材ト接觸スル

ニ因リテ分解ヲ受クル者モ亦多シ設令其礦泉瓦斯ヲ含有セス其化學成分木質ニ觸レテ分解セサルモ屢々水中ニ木材ノ香味ヲ分賦スルコトアレハ決シテ其害ヲ避ケ盡セリト云フヘカラス浴者ハ温泉場ニ到着スルニ於テ若シ其人健康ニシテ唯休息排悶ノ爲メノミナレハ力所及速ニ本地ノ社會ニ習熟シ其歡樂嬉游ヲ共ニスルヲ初メトスト雖モ百般ノ事凡テ過度ナキヲ要シ彼ノ守中ノ法則ニ從フヲ忘ル、
ト勿レ

礦水ヲ飲ムノ時間ハ朝餐前ト午後喫茶ノ前トヲ最

モ良シトス毎日適當ノ時期ニ礦水ヲ服セントスレ
 ハ必早起セスバアルベカラズ故ヲ以テ自然健康ヲ
 助ケ且ツ夜間早トニ臥蓐ニ入ルノ良習ヲ馴致スル
 ニ至ルナリ礦水ハ最モ有効ナリト雖モ過度ノ飲食
 ナ消化シ燒酒醜酸ノ害ヲ除キ徹夜跳舞ノ勞ヲ補フ
 者ト誤認スヘカラス
 礦水ヲ服用スルノ分量ハ種々ノ礦泉ニ於テ各同シ
 カラサルヲ以テ一概ニ其定例ヲ示スヲ能ハスト雖
 モ大抵毎日早晨ニ於テ二碗ヨリ三碗ヲ服シ日間更
 ニ二三碗ヲ用フルヲ得ヘシ而シテ其蓋ハ尋常中

等ノ容量ヲ有スル者ト定ム之ヲ用フルノ法ハ每蓋
 各十五分或ハ二十分ノ時間ヲ隔テ其間ニハ近傍ノ
 森林中ニ逍遙スルヲ以テ良シトス若シ天氣晴朗ナ
 ラサルニ逢フキハ礦泉ニ接近シタル屋下ニ散歩ス
 ヘシ
 礦水ヲ服スルノ後食事セントスルニハ必ス半時ヨ
 リ一時ノ經過ヲ待タズバアルヘカラス水ヲ飲ミテ
 胃中ニ濫溢スルニ至ラシムルハ最モ禁忌ス可キヲ
 ニシテ時々之カ爲ニ劇症ヲ醸スヲアリ曾テ慢性病
 者ノ此失誤ヨリシテ腎臟ノ急性炊衝ヲ起シタルヲ

アリ
 内服スヘキ礦水適宜ノ熱度ハ華氏^{フahrenheit}ノ五十度ヨリ八
 十八度ニ至ルトシ若又非常ニ寒冷ナルルキハ容易ク
 軀中ニ吸收サル、_{トナク}且ツ大ニ胃腸ヲ傷害スル
_{トアル}ヘシ老人小兒及ヒ妊婦ノ礦水ヲ用井ントス
 ルニ當リテハ極メテ精細ノ注意ヲ加ヘズハアル可
 カラス從前礦泉ハ妊婦ニ害アリトシテ全ク之ヲ嫌
 忌セシガ近來此說ヲ破リテ妊娠中モ或ル模様ニ因
 リテハ礦泉ヲ用井テ妊婦及ヒ胎兒ニ有益ナル_{トナ}
 檢出_ミセリ

礦泉治療中ニハ嚴ニ過食ヲ禁忌ス可シ食欲ヲ得ル
 ハ必礦泉ノ効力ニ由リテ生スル所ノ良兆ナルベシ
_ト雖_モ若シ之ヲ抑制スルヲ知ラスシテ飲膳ノ量ヲ
 過スキハ必ス本患ノ全治ヲ妨碍スル者ナレハ宜シ
 ク之ニ注意シテ其飲食ハ輕淡ニシテ滋養性ナル者
 ナ撰ヒ礦水ノ充全ナル能力ヲ補養スヘシ
 礦泉治療ニ要スヘキ時日ノ長短ハ一定シ難シト雖
_モ凡ソ三週二十一日ヲ以テ通規トス然レ_モ其病症
 ノ景況ニ隨ヒテ之ヲ三倍或ハ四倍スル_トアリ又長
 病ノ患者ニアリテ其體質ヲ變換シ頑痼ヲ根治セン

ト欲スル者ハ適宜ノ季侯ニ至ル毎ニ同一ノ礦泉ニ
 赴クユト兩三年ニ及フヲ可トス
 一患者若シ最モ良好ナル指導ニ從ヒテ其病ニ適ス
 可キ泉源ニ到レハ其礦水ノ現患ニ適スルヤ否ヤヲ
 確實ニ判得スルニ至ルマテハ必ス一所ニ留リテ擅
 ニ移轉ス可カラス
 礦泉ノ所有主ハ能ク其水ノ醫効ニ通曉シテ常ニ精
 細ノ注意ヲ施サシムルヲ要ス可シ且ツ其礦泉ニ適
 セサル患者ノ來ルヲアレハ之ヲ黙々ニ附ス可カラ
 ス全ク其病患ニ適セサル礦泉ヲ過稱シテ夥多ノ病

客ヲ釣ルハ決シテ所有主ニ於テモ永久ノ利益ニ非
 ス遂ニハ其名聲ヲ墜シテ賣藥師ノ秘方ト同視サル
 一ニ至ルベシ一時病客ヲ釣リテ攫取スル所ノ小益
 ハ他日漸々ニ其礦泉無効ナルノ世評ヲ得ルヨリ生
 スル所ノ巨損ニ孰若レソヤ
 浴湯ハ礦泉治療中貴要ノ件ニシテ通常晨旦ニ於テ
 之ヲ行フヲ可トス若シ浴前ニ朝食セントスルニハ
 必ス輕淡ノ飲膳ヲ擇ビ少ナクモ食后一時ヲ經サレ
 ハ入浴ス可カラス或ハ夜中眠ニ就クニ先タテ入
 湯スルヲ可トスルヲアリ浴湯ノ法モ其病患ニ因リ

テ殊異ナラサルヲ得スト雖モ尋常ハ游泳浴ヲ善シトス蓋シ游泳ノ際自カラ患者ノ運動ヲ起スヲ以テナリ浴湯ハ斷エス循流シテ常ニ新水ヲ得能ク其全量ヲ變換スルニ足ルヘク且ツ浴室内ハ大氣ノ新陳代謝ヲ充分ナラシム可シ然ルキハ決シテ浴湯ヨリ傳染病ヲ膚受スル等ノ恐レアルヲナシ

日本温泉考終

正誤		訛誤	訂正
九	十	膽 癰疔	膽 癰疔
二十三	六	性	性
三十六	七	若宮村ノアリ	若宮村ニアリ
四十	五	(一)	(一)
四十一	三	下物 供スル	下物ニ供スル
五十三	同	鏡鑄 赤	鏡鑄ノ赤
五十六	四	(フ)	(ラ)
五十八	一	カモイユタン	カモイコタン
同	八	海中アリ	海中ニアリ
六十一	四		

六十六

七十

七十七

同

同

七十八

七十九

八十三

七

二

一

五

七

同

六

四

一

()

日

白

熊泊村ノ間

硫黃

贛振

乾燥

二

()

百

百

熊泊村ノ間

硫黃

贛振

乾燥



明治十二年五月廿四日
同 十三年四月三十日

板權免許

定價金貳拾五錢

輯譯並出版人

桑田 知明

東京麴町區有樂町
壹丁目五番地

東京新橋竹川町拾七番地

櫻 水 舍

書

同 日本橋通三丁目十四番地

丸 屋 善 七

肆

同 馬喰町二丁目五番地

島 村 利 助

六十六	七十	七十七	同	同	七十八	七十九	八十三
七	二	一	五	七	同	六	四
()	()	日	白	熊泊村 間	硫黃	膽振	乾燥 カソソ
二	()	百	百	熊泊村ノ 間	硫黃	膽振	乾燥 カソソ



明治十二年五月廿四日 板權免許
同 十三年四月三十日 出版

定價金貳拾五錢

輯譯並出版人

桑田 知明

東京麴町區有樂町
壹丁目五番地

東京新橋竹川町拾七番地

櫻 水 舍

同 日本橋通三丁目十四番地

丸 屋 善 七

肆 書

同 馬喰町二丁目五番地

島 村 利 助

報 告

民國二十三年五月五日

...

...

...

高 林 陳 德

大 林 陳 德

...

...

...

...

民國二十三年五月五日

...

...