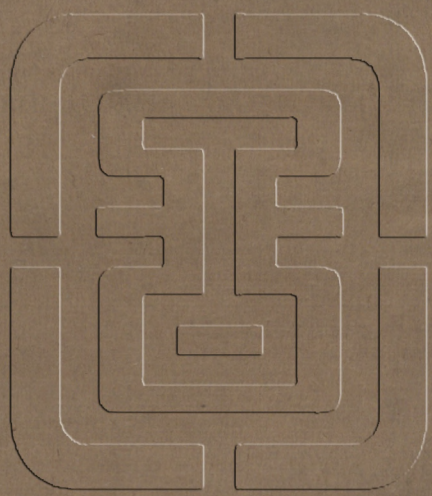




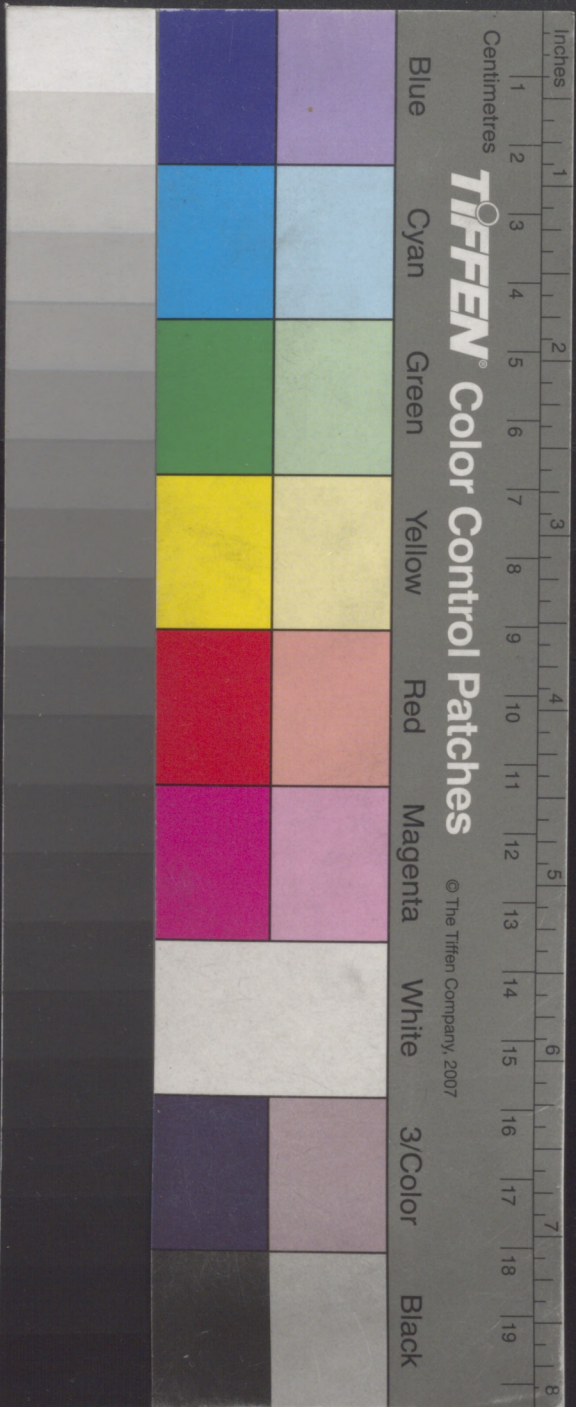
史9-5

史9-5



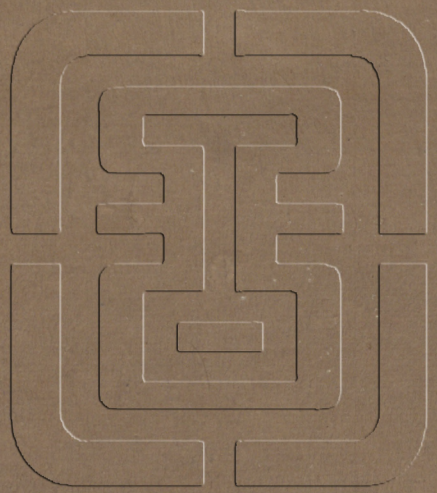
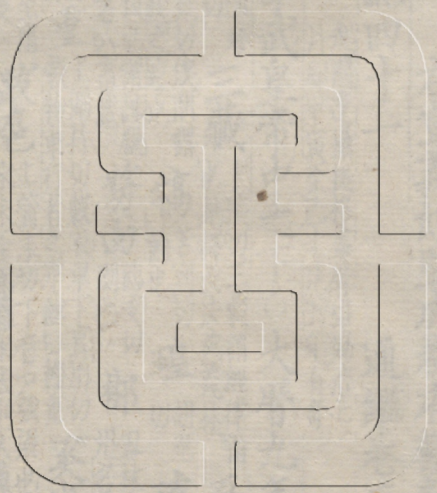
資治通鑑釋文

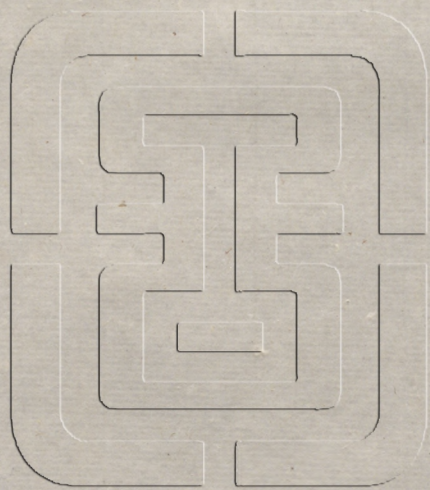
五



Centimetres
Inches
1 2 3 4 5 6 7 8 9 10 11 12 13 14 15 16 17 18 19
Blue Cyan Green Yellow Red Magenta White 3/Color Black

TIFFEN Color Control Patches
© The Tiffen Company, 2007





資治通鑑釋文卷第二十四

右宣義郎監成都府糧料院史 昭

唐紀四十一

通鑑卷二百二十五

代宗睿文孝武皇帝中之下 大曆九年羌渾

吐谷渾也 羌近吐蕃 麟 離珍切 二藏 才泚切 三藏 謂經律論 巫覡 刑仗切 說文能 肅事神明也 男曰

巫女 曰覡 俟閒 居見切 俟閒 謂 鵠 苦到切 理 胡光切 璿 以宣切 十年 瑁 莫

切 同都切 殺也 謂誅殺 勢面 臨支切 邠 丑林切 鄜 芳無切 暹 廉

切 余律 輜重 上制持切 載衣車下 直用切 奚也 奚本東胡種 委句切 始去 渾真但曰矣 跋扈 水未至為難水去則大魚跋扈而出 小魚獨留

真 渾真甲故地至隋 踏死 謂奄然也 字或作益 見楚詞 孱弱 鉅開切 尋承

囊強 渾縣名 尋州 溘 於計切 怦 披耕切 晃 胡廣切 翊 逸職切 縉 印

情 倉甸切 識 楚語切 驗也 瘞 幽理也 怦 披耕切 晃 胡廣切 翊 逸職切 縉 印

起闕逢攝提格盡屠維始於七 月即甲寅至己未凡五年有奇

小五五
切○十一年氏羌
氏本西南夷種漢置武都郡其種人分窟山谷或號青

濮溥木切 鄆王開切 榮澤戶高切 雍丘於用切 鼓譟蘇到切 枕

籍上之禁切下自夜切首之 械送胡戒切 喧咽烏結切 咽

聲喧咽 頓專蒸切 偶語相語也 勳貴許云切有功 十二年鮑

薄巧切 賄賂上呼罪切 校此錄切 夜醮子肖切 誦 誦

姓也 鞫君六切 鞫足衣切 首從首從謂從坐 縮烏板 驟從上剛

下才用切 撤去也 泗戶厥混切 培多謂聚斂 斲竹角切

也 餐錢七安切 堂封唐制宰相堂封祿三十六百緡 汲人汲

名蜀南州指其 拔谷余玉切 澡元後纒千二百德宗時復舊 汲人汲

帝時趙中大夫白公穿 碾碾上展切 澶澶州名 三渠謂填漢渠御

地故言汲人 碾碾上展切 澶澶州名 三渠謂填漢渠御

靈州 渾城也 銀麟力切 兇項種古折支國 三銓且

切唐制吏部兵部皆有 爲行銓其一爲東銓銓各有印 矯居了切 泌

切婦 曇徒含切 ○十四年縮漏所六切謂促 鹽酪厲各切 臨力

曰臨 相屬之六切 甄別上居延切 曠官注曠空也位非其官

爲空 尚父謂可尚父水才師也 鸚鵡切 柳雲如字文選柳雲

也後言端者以慶雲爲 葵養謂養也 豹豹女滑切 第五琦

其目切 所衣於既切 乘輦士神隸切 第五琦漢有第五琦

鹽上說岳切 乘輦士神隸切 第五琦漢有第五琦

登入官下無由以得有如 諸私呂 帑藏下才浪切 物所蓄也

切 謀 傀 瑋 珪 木妖 官室 修 孟浪

斤言 墮苑 木妖 官室 修 孟浪

客獨米也春秋傳齊人來歸諸侯 唐紀四十二 通鑑卷二百二十六

起看維協洽八月盡重光作靈五 月期已未至辛酉凡一年有奇

代宗睿文孝武皇帝下大曆十四年租率言略也詆諧

上括回切漢職也襲衣似入切重也衣一副耳土著直略切言著土地而有素

亡運切音良尚書掌七品已上選侍郎掌八品以下選租庸唐無租庸

田則有租有身則有庸租出選曹漢書漢書選曹漢書

判漢書選法二曰書取精於道黃四曰刑取文理辛京果古老切果翟直裕

也黃資薄交切又趣王切沃壤如兩切魏日晨切曲環

曲姓也後漢有汗油縣名唐屬江油郡趣白垠魏十餘切魏也平川大

度河水名在雍州之南與南詔隕于彼切說文從高苴咩城音悉

地名雲南王異年所築延袤十五里去雲南延袤莫候切延統文長

城三百里或竹陽直隸又曰羊管呼城改轅兩元切卜祝周

郡計切輞上烏昆切下龍張切說文外車也後改轅兩元切卜祝周

僕隸也輞因載吏餅以柳葉遂為輿車之屬改轅兩元切卜祝周

太祝掌六祝之辭璵羊諸黎麟題切左道禮亂名改作執左道以亂政

賸五倍以京畿渠希切天子千里地以遠近言之單于鎮北單音

府與鎮比大都護左藏才良切帑比部音毗掌內外諸司公廨及勾覆錢

財賦皆納於左藏太府四時以贏縮上余經切有餘利也蠶食昨含切如

數聞尚書比部覆其出入也贏縮下所六切不足也蠶食昨含切如

多耗蠶蠶上多故切下音弊若蠶之阻山莊所切特也言依休假古

財物也蠶蠶耗而多弊壞於物也阻山莊所切特也言依休假古

切休也德宗神武聖文皇帝一建中元年兩稅德宗相楊炎

輸無過六月秋輸無過十一月視大曆版籍上補縮切下秦昔切

十四年墾田數為定廢租庸調法版籍上補縮切下秦昔切

凡民始生為黃四歲為小十六為中二十一為丁僥利堅亮切僥

大十為老授田之制丁及男年十八以上一人一頃僥利堅亮切僥

切僥賦也租庸調雜徭謂穀風言如其言也矇昧上於代切下莫佩

綸布帛繒纈所出不也風言如其言也矇昧上於代切下莫佩

也若藩賻贈符遇切助也所以侵漁如字言培克其載書作代切

求位切蘇疲音皮謂蘇息其微孽魚列切燕又也猶木藩邸與禮切藩

轉餉也蘇疲音皮謂蘇息其微孽魚列切燕又也猶木藩邸與禮切藩

者凡郡國朝宿之舍率名賜予余呂切郭璞參佐倉含切藩鎮

宗將始冊命之九姓胡天寶初回紇裴羅自稱骨咩祿也胡也胡也胡也

箱歌息訖曰阿勿喃曰葛薩曰合骨咄祿出都骨切本回鶻相類莫實達干

骨咄祿此源休愚衷切善姓後魏禿得檀之瀕湖毗謂湖水濱疲旺莫

切民也前洗則前猶疑好先行却仕以俟其人遂曰猶隊猶疑亦猶隊之

謂沈氏式在切縊於計切仰給魚向切恃也不貲音資財也不貲置

澆置郵置遠驛規報丑廉切又丑精悍發勇悍也句檢句古侯切句稽

也給蕩亥切豐歉豐稔也歉詰念切博雅貧也貴糶亭歷切買賤糶

也他弔切賣蠲免圭淵切鬻余六切湍悍他官切水之急漕卒上在運

出曰糶也下藏沒切漕江船船自江行者為江船與艘蘇刀切船脆薄此芮切

運中所役卒也董突胘骨切回籠巨名武魚肉言羣胡大小相京觀古玩切積尸

觀謂如關形也魁岡氣十月在戌為魁岡負禹上王問切姓也供張去

張設也殤服音傷說文不成人也年十九至十六死為長殤十五

裹經上倉回切亦作縶喪衣也下旄鉞上莫袍切說文幢也下王伐切大

徒結切首戴也以苴麻為之

黃紙右秉撓敗奴巧切撓亂也軍敗

白從以麾撓敗城隘息懈切勢居里之切蕞陋

才外切貪婪亦貪也凱旋可亥切兵樂也凱司馬法得意則愷樂也

示信漢功臣表與功臣剖符作誓豐積計慎切鐵券上他結切下區類切

冊書鐵券金匱玉字藏之宗廟蘭良刃切惜於今柵音冊塞柵也邯鄲

上胡甘切下冬寒任十圍孫十則圍之五則啤音郭地名代州

切縣名屬磁州

唐紀四十三

通鑑卷一百二十七

起重光作噩六月盡元默閏戊

即辛酉至壬戌

德宗神武聖文皇帝二

建中二年屈強

屈強謂梗矣也

越眉中切甬橋尹竦切道上加工渦口烏禾切渦口在徐州按說文水

更廣越甬橋名在徐州魚朝恩魚姓也風俗通云宋公子魚賢領之威

睨上以計切下研計切魚朝恩魚姓也風俗通云宋公子魚賢領之威

切首也芫昕許斤切閒道居竟切微而墮詳規切鎰弋質壺關

音胡懸名邯鄲音寒丹縣洹水于元切縣翟暉翟暉音歷切姓稹止忍

小三八
新文子四
口

塞紀履郢以并癖居隘切美延而切絞古巧切王氣千放切元經曰袷袷

切合祭先祖有羽觀疎遠也贊普吐蕃之俗草莽模黃切浮圖同都切漳濱諸良切挑戰戾手

持也鼓譟夫曰管故嬰城於盈切不量力張切腦乃老切畢華畢卑吉切

以覽悟不內讀日慢罵莫賣切說說交迪反房說音悅鄆玉

濮陽音卜屬濮州倒戈憤悒乙及切黎明備題切說音統房說音悅鄆玉

公高遼切倒戈謂反以自攻黎明備題切說音統房說音悅鄆玉

也巢工堯切柱到到憤悒乙及切黎明備題切說音統房說音悅鄆玉

也巢工堯切柱到到憤悒乙及切黎明備題切說音統房說音悅鄆玉

也巢工堯切柱到到憤悒乙及切黎明備題切說音統房說音悅鄆玉

也巢工堯切柱到到憤悒乙及切黎明備題切說音統房說音悅鄆玉

也巢工堯切柱到到憤悒乙及切黎明備題切說音統房說音悅鄆玉

也巢工堯切柱到到憤悒乙及切黎明備題切說音統房說音悅鄆玉

也巢工堯切柱到到憤悒乙及切黎明備題切說音統房說音悅鄆玉

也巢工堯切柱到到憤悒乙及切黎明備題切說音統房說音悅鄆玉

也巢工堯切柱到到憤悒乙及切黎明備題切說音統房說音悅鄆玉

也巢工堯切柱到到憤悒乙及切黎明備題切說音統房說音悅鄆玉

也巢工堯切柱到到憤悒乙及切黎明備題切說音統房說音悅鄆玉

也巢工堯切柱到到憤悒乙及切黎明備題切說音統房說音悅鄆玉

也巢工堯切柱到到憤悒乙及切黎明備題切說音統房說音悅鄆玉

也巢工堯切柱到到憤悒乙及切黎明備題切說音統房說音悅鄆玉

也巢工堯切柱到到憤悒乙及切黎明備題切說音統房說音悅鄆玉

也巢工堯切柱到到憤悒乙及切黎明備題切說音統房說音悅鄆玉

也巢工堯切柱到到憤悒乙及切黎明備題切說音統房說音悅鄆玉

也巢工堯切柱到到憤悒乙及切黎明備題切說音統房說音悅鄆玉

也巢工堯切柱到到憤悒乙及切黎明備題切說音統房說音悅鄆玉

也巢工堯切柱到到憤悒乙及切黎明備題切說音統房說音悅鄆玉

也巢工堯切柱到到憤悒乙及切黎明備題切說音統房說音悅鄆玉

也巢工堯切柱到到憤悒乙及切黎明備題切說音統房說音悅鄆玉

也巢工堯切柱到到憤悒乙及切黎明備題切說音統房說音悅鄆玉

也巢工堯切柱到到憤悒乙及切黎明備題切說音統房說音悅鄆玉

也巢工堯切柱到到憤悒乙及切黎明備題切說音統房說音悅鄆玉

唐紀四十四
通鑑卷二百二十八

起昭陽大淵獄正月盡十月即癸亥不滿一年

德宗神武聖文皇帝三〇建中四年眇亡沼切無須俗作鬚

關指傳液汚上羊益切津液也下盲宰相武庚切目無瞳子李希烈罵關

所見尉氏於胃切縣邏騎即佐切彭婆地名驍將上堅亮切下無

也刺陷上旨亮切細割也下徒濫切食韓白謂韓信白起也漢王為遊雲

也刺陷上旨亮切細割也下徒濫切食韓白謂韓信白起也漢王為遊雲

也刺陷上旨亮切細割也下徒濫切食韓白謂韓信白起也漢王為遊雲

行賈曰商撻上音敢下止藥贊然許矯切又五儻儻儻

坐販曰賈撻切撻上音敢下止藥贊然許矯切又五儻儻儻

攬求位切匣也德宗時以軍費行借富害居效切鉢時楠勳力音六

也糶康音泚千禮蠟書盧孟切蠟蠟擊中吉詣切東腴腴容朱切

也藹然於蓋切可汗河干切騎密施回紇種名頤頤子思迦頤

宰相愜山苦協切澶相上時連切下悉猷猷然然區區類類

也頰胡結切鏐五各柱如其切瘰充角切濡汝朱切嘔血於口切仰給

也頰胡結切鏐五各柱如其切瘰充角切濡汝朱切嘔血於口切仰給

也頰胡結切鏐五各柱如其切瘰充角切濡汝朱切嘔血於口切仰給

也頰胡結切鏐五各柱如其切瘰充角切濡汝朱切嘔血於口切仰給

也頰胡結切鏐五各柱如其切瘰充角切濡汝朱切嘔血於口切仰給

也頰胡結切鏐五各柱如其切瘰充角切濡汝朱切嘔血於口切仰給

也頰胡結切鏐五各柱如其切瘰充角切濡汝朱切嘔血於口切仰給

也頰胡結切鏐五各柱如其切瘰充角切濡汝朱切嘔血於口切仰給

也頰胡結切鏐五各柱如其切瘰充角切濡汝朱切嘔血於口切仰給

也頰胡結切鏐五各柱如其切瘰充角切濡汝朱切嘔血於口切仰給

也頰胡結切鏐五各柱如其切瘰充角切濡汝朱切嘔血於口切仰給

也頰胡結切鏐五各柱如其切瘰充角切濡汝朱切嘔血於口切仰給

也頰胡結切鏐五各柱如其切瘰充角切濡汝朱切嘔血於口切仰給

也頰胡結切鏐五各柱如其切瘰充角切濡汝朱切嘔血於口切仰給

也頰胡結切鏐五各柱如其切瘰充角切濡汝朱切嘔血於口切仰給

也頰胡結切鏐五各柱如其切瘰充角切濡汝朱切嘔血於口切仰給

也頰胡結切鏐五各柱如其切瘰充角切濡汝朱切嘔血於口切仰給

也頰胡結切鏐五各柱如其切瘰充角切濡汝朱切嘔血於口切仰給

也頰胡結切鏐五各柱如其切瘰充角切濡汝朱切嘔血於口切仰給

也頰胡結切鏐五各柱如其切瘰充角切濡汝朱切嘔血於口切仰給

也頰胡結切鏐五各柱如其切瘰充角切濡汝朱切嘔血於口切仰給

也頰胡結切鏐五各柱如其切瘰充角切濡汝朱切嘔血於口切仰給

也頰胡結切鏐五各柱如其切瘰充角切濡汝朱切嘔血於口切仰給

也頰胡結切鏐五各柱如其切瘰充角切濡汝朱切嘔血於口切仰給

也頰胡結切鏐五各柱如其切瘰充角切濡汝朱切嘔血於口切仰給

郵賜死此韓 四凶 李希烈補朱滔王武俊田悅李納 誘脅 上與久切下虛

白之禍也 好時 音止縣名武德二年析醴泉置京兆時者封土積馬所以

邠城 訖洽切 封有麟 封府容切姓 郵驛 羽來切境上行書舍又

斬 渠之切 玢 悲巾 愴 徒敢切又 驛軍 盧戎切淮西地少馬乘驛

馘 上勞無切軍中所獲也下古 疆場 下羊益切畔也 璫 古了切 趣之 趣

切速 脫疑 所縮切覆不躡跟 稅間架 音榘榘資奏行稅間架每屋兩架為

明年詔 執筭 蘇貫切所以筭也其法用初經一分長 賀莫財切 柳 丑

罷其法 論判沒藏 論盧昆切吐蕃臣 不戢 剛立切藏兵也 註誤

古賈切註 脅從 虛業切書脅從附治孔穎達 卒乘 上臧沒切 峭函 上何

亦誤也 下胡謫切峭謂峭山今改縣東二峭 沂渭 上音沂下音渭 黠虜 下八

是也函謂函令古函谷在今靈寶縣 關輔 漢關中三輔也曰京兆尹曰左

也 覲 十慮切 禍拳 謂禍相拳擊 關輔 漢關中三輔也曰京兆尹曰左

弭怨 止也 滄澗 侯古切 越許 也許州名 斥候 昌石切許慎淮南子

望 澆水 所簡切水名在 犒師 口到切 糶食 即糶切 蹴 七六切 擐甲

胡慣切貫也香 馬鬣 髮毛也 傲質 上即就切質也下之日切以物相贅

取鬻 上方流切賣取也 卒 倉汝切 聞蹕 音單蹕 駿 烏害 為殿 下練

後為 頡 渠希 列炬 其呂切羅 缸 古紅切又 披猖 謂上匹茨切即披靡之

謂皆散亂 岐靈岳 帝時有岐伯 淑 徐呂切 肺附 方廢切謂若肺 慊慊

苦輦切 駱驛 上音洛下音律 怵怵 穆恐切 粹惲 倉粹之惲 昌屨 渠規

恨也 膠水 在漢膠東國 曰密 沈 以搏 潏然 師姦切 蓋至 上之由切下職

翔府山曲為 二秦 漢書項羽既背約更立沛公為漢王又三分關中立秦三

蓋水曲為 秦 拓 捷各切 梯衝 上天線切雲梯也 凝遠 雖遠切 攜離 象圭切

而離 祖伊 商紂臣名 盪滌 上他浪切下亭 杖氣 杖氣切 達干 回鶻相

賀達干 蹉跌 上倉何切跌也 輻湊 上音六切車輻也下倉 攘袂 上汝陽

頓也 下徒結切湯也 輻湊 奏切會也聚也亦作 攘袂 切擅袂

大六子

出臂曰獲下彌
弊切衣袂也
汧陽 輕煙切縣名蜀龍州
孤狔 狔徒運切豕子
曰狔本作豚
平奔 古南切
又音掩

唐紀四十五

通鑑卷二百二十九

起昭陽大淵獻十一月盡開逢因
數正月朔癸亥至甲子不滿一年

德宗神武聖文皇帝四
建中四年持角

之戎人持之言
協力共攻之
穿鑿 穿字聲貫也鑿七
斲切遠城水也
數沮 上所角切雙也
下子與切止也
飛狐道 音

胡縣名蜀州縣有
飛狐關故以名縣
明敫 余章 艷切闕也
魏賊 丑廉切又丑
艷切闕也
襦袴 上汝朱切短衣
也下苦故切脛

也 蕪菁 答盈切本草注云蕪菁北人又名蕪菁根葉及子乃是菘類詩米封
也 蕪菁 采菲疏云陸德云蕪菁南州人或謂之芥方言云豐莖蕪菁也陳
楚謂之豐莖會謂之美關西謂 駱 歷各切 彙 于貴切 兕革 上徐姊切如野
牛而青一說雖

之蕪菁越郡之部謂之大芥 駱 歷各切 彙 于貴切 兕革 上徐姊切如野
牛而青一說雖

畢也革 怛懼 許容切又許拱切懼恐 所縻 桑故切 輾 尼展切 閒行 居竟切
名車隆空為輾雅為柳車 欬 欬既切欬息貌 輾 尼展切 閒行 居竟切

輾 尼展切 閒行 居竟切 萬俟著 下七豔切防也 身中 傷也 鼻 以朱切 為忤 五故切
填塹 上徒年切塹也 身中 傷也 鼻 以朱切 為忤 五故切 萬俟著 下七豔切防也

其廣復姓 從容 上七容切 腦 數尾 叱干遂 叱尺栗切叱干
代此頑姓之後 肝胎 上

于切下盈之切 縣名蜀泗州 塢壁 安古切說文曰小障也 京峴 胡典切山名京大也
樓 徒協切城 否隔 備鄙切否泰之否以泰 畏懼 質涉切 跼踏 曲也踏井

亦切累足也詩謂天毒高不敢不跼也 畏懼 質涉切 跼踏 曲也踏井
跼 天高而有雷霆地厚而有陷論言上下皆可畏怖也 樞密 昌朱切

事 矜衞 焚給切 雷同 並如字禮記毋雷同注雷之發聲物無不同時應者
而為一同事無可否 眩 黃縮切目 彊慢 強很切 畏懦 奴亂切又奴卧切
則屢 悖 逆也 木訥 奴骨切論語則毅木訥近 詰

則屢 悖 逆也 木訥 奴骨切論語則毅木訥近 詰
則屢 悖 逆也 木訥 奴骨切論語則毅木訥近 詰

則屢 悖 逆也 木訥 奴骨切論語則毅木訥近 詰
則屢 悖 逆也 木訥 奴骨切論語則毅木訥近 詰

則屢 悖 逆也 木訥 奴骨切論語則毅木訥近 詰
則屢 悖 逆也 木訥 奴骨切論語則毅木訥近 詰

則屢 悖 逆也 木訥 奴骨切論語則毅木訥近 詰
則屢 悖 逆也 木訥 奴骨切論語則毅木訥近 詰

則屢 悖 逆也 木訥 奴骨切論語則毅木訥近 詰
則屢 悖 逆也 木訥 奴骨切論語則毅木訥近 詰

則屢 悖 逆也 木訥 奴骨切論語則毅木訥近 詰
則屢 悖 逆也 木訥 奴骨切論語則毅木訥近 詰

則屢 悖 逆也 木訥 奴骨切論語則毅木訥近 詰
則屢 悖 逆也 木訥 奴骨切論語則毅木訥近 詰

則屢 悖 逆也 木訥 奴骨切論語則毅木訥近 詰
則屢 悖 逆也 木訥 奴骨切論語則毅木訥近 詰

則屢 悖 逆也 木訥 奴骨切論語則毅木訥近 詰
則屢 悖 逆也 木訥 奴骨切論語則毅木訥近 詰

則屢 悖 逆也 木訥 奴骨切論語則毅木訥近 詰
則屢 悖 逆也 木訥 奴骨切論語則毅木訥近 詰

則屢 悖 逆也 木訥 奴骨切論語則毅木訥近 詰
則屢 悖 逆也 木訥 奴骨切論語則毅木訥近 詰

則屢 悖 逆也 木訥 奴骨切論語則毅木訥近 詰
則屢 悖 逆也 木訥 奴骨切論語則毅木訥近 詰

則屢 悖 逆也 木訥 奴骨切論語則毅木訥近 詰
則屢 悖 逆也 木訥 奴骨切論語則毅木訥近 詰

則屢 悖 逆也 木訥 奴骨切論語則毅木訥近 詰
則屢 悖 逆也 木訥 奴骨切論語則毅木訥近 詰

則屢 悖 逆也 木訥 奴骨切論語則毅木訥近 詰
則屢 悖 逆也 木訥 奴骨切論語則毅木訥近 詰

則屢 悖 逆也 木訥 奴骨切論語則毅木訥近 詰
則屢 悖 逆也 木訥 奴骨切論語則毅木訥近 詰

則屢 悖 逆也 木訥 奴骨切論語則毅木訥近 詰
則屢 悖 逆也 木訥 奴骨切論語則毅木訥近 詰

力質切 驚懼兒 安堵 童五切人情之安 如堵堵之不遷動 鈺 古雙切又 露布 不封之以示明告中 外漢李雲露布上書

移副三府自後魏以米軍中 鍾虜 音具說文鍾鼓之附以猛獸為飾 熒惑 惠高切星名熒惑曰南方夏 嬴縮 上怡成切下所六切五 疲瘵 上蒲藥切 勞也下側

火主禮也視禮虧失則罰見 沉 以轉 權衡 權者所以權萬物衡者所以平 乃錄兩之覺也 莫枕 楊子莫枕于京 旅拒 捍也謂率眾以相捍拒 誅鉏 故謂之權衡 綜理 子宋切機變也理治也綜理謂整 齋 持也 啖 誅討若毒鉏蕪鐵然 兵婚 杭 胡切 夢魘 於非切驚夢也 梟 堅莧切 有將軍突鐵本作致 泌 兵婚 杭 胡切 夢魘 於非切驚夢也 梟 堅莧切

木 驍悍 上古莧切健也 控制 苦貢切 縊殺 於賜切 朝敷 上馳遙切 華 上侯肝切勇也 陝 郭獲切三州名 鎰 弋貨切 弒 必鄰切 貯 展呂切 猗氏 於宜切 府 廡 周撫切堂 翟 直格切 忿聞 上敷粉切捕也下餐敷切 液 夷益切

河 中 廡 周撫切堂 翟 直格切 忿聞 上敷粉切捕也下餐敷切 液 夷益切 玉 訖岳 豐稔 如其切 歸觀 渠遼切歸 道 磴 音僅道中死人人所覆也 京 顧 武公姓也風俗通云鄭

正元元年需 詢適 辟易 辟類亦切辟易謂開 京 顧 武公姓也風俗通云鄭

後因為氏 澧 盧啓切 郢 以井 鄺 餘封 掘 上渠物切下七 艷 顏其名 啗 竹角切 獎 上即兩切下力 窺 上秋規切下羊 芻 工切 切 啗 竹角切 獎 上即兩切下力 窺 上秋規切下羊 芻 工切

切 啗 竹角切 獎 上即兩切下力 窺 上秋規切下羊 芻 工切 切 啗 竹角切 獎 上即兩切下力 窺 上秋規切下羊 芻 工切

切 啗 竹角切 獎 上即兩切下力 窺 上秋規切下羊 芻 工切 切 啗 竹角切 獎 上即兩切下力 窺 上秋規切下羊 芻 工切

切 啗 竹角切 獎 上即兩切下力 窺 上秋規切下羊 芻 工切 切 啗 竹角切 獎 上即兩切下力 窺 上秋規切下羊 芻 工切

切 啗 竹角切 獎 上即兩切下力 窺 上秋規切下羊 芻 工切 切 啗 竹角切 獎 上即兩切下力 窺 上秋規切下羊 芻 工切

切 啗 竹角切 獎 上即兩切下力 窺 上秋規切下羊 芻 工切 切 啗 竹角切 獎 上即兩切下力 窺 上秋規切下羊 芻 工切

切 啗 竹角切 獎 上即兩切下力 窺 上秋規切下羊 芻 工切 切 啗 竹角切 獎 上即兩切下力 窺 上秋規切下羊 芻 工切

切 啗 竹角切 獎 上即兩切下力 窺 上秋規切下羊 芻 工切 切 啗 竹角切 獎 上即兩切下力 窺 上秋規切下羊 芻 工切

切 啗 竹角切 獎 上即兩切下力 窺 上秋規切下羊 芻 工切 切 啗 竹角切 獎 上即兩切下力 窺 上秋規切下羊 芻 工切

切 啗 竹角切 獎 上即兩切下力 窺 上秋規切下羊 芻 工切 切 啗 竹角切 獎 上即兩切下力 窺 上秋規切下羊 芻 工切

切 啗 竹角切 獎 上即兩切下力 窺 上秋規切下羊 芻 工切 切 啗 竹角切 獎 上即兩切下力 窺 上秋規切下羊 芻 工切

切 啗 竹角切 獎 上即兩切下力 窺 上秋規切下羊 芻 工切 切 啗 竹角切 獎 上即兩切下力 窺 上秋規切下羊 芻 工切

切 啗 竹角切 獎 上即兩切下力 窺 上秋規切下羊 芻 工切 切 啗 竹角切 獎 上即兩切下力 窺 上秋規切下羊 芻 工切

切 啗 竹角切 獎 上即兩切下力 窺 上秋規切下羊 芻 工切 切 啗 竹角切 獎 上即兩切下力 窺 上秋規切下羊 芻 工切

切 啗 竹角切 獎 上即兩切下力 窺 上秋規切下羊 芻 工切 切 啗 竹角切 獎 上即兩切下力 窺 上秋規切下羊 芻 工切

切 啗 竹角切 獎 上即兩切下力 窺 上秋規切下羊 芻 工切 切 啗 竹角切 獎 上即兩切下力 窺 上秋規切下羊 芻 工切

切 啗 竹角切 獎 上即兩切下力 窺 上秋規切下羊 芻 工切 切 啗 竹角切 獎 上即兩切下力 窺 上秋規切下羊 芻 工切

切 啗 竹角切 獎 上即兩切下力 窺 上秋規切下羊 芻 工切 切 啗 竹角切 獎 上即兩切下力 窺 上秋規切下羊 芻 工切

切 啗 竹角切 獎 上即兩切下力 窺 上秋規切下羊 芻 工切 切 啗 竹角切 獎 上即兩切下力 窺 上秋規切下羊 芻 工切

切 啗 竹角切 獎 上即兩切下力 窺 上秋規切下羊 芻 工切 切 啗 竹角切 獎 上即兩切下力 窺 上秋規切下羊 芻 工切

切 啗 竹角切 獎 上即兩切下力 窺 上秋規切下羊 芻 工切 切 啗 竹角切 獎 上即兩切下力 窺 上秋規切下羊 芻 工切

切 啗 竹角切 獎 上即兩切下力 窺 上秋規切下羊 芻 工切 切 啗 竹角切 獎 上即兩切下力 窺 上秋規切下羊 芻 工切

切 啗 竹角切 獎 上即兩切下力 窺 上秋規切下羊 芻 工切 切 啗 竹角切 獎 上即兩切下力 窺 上秋規切下羊 芻 工切

切 啗 竹角切 獎 上即兩切下力 窺 上秋規切下羊 芻 工切 切 啗 竹角切 獎 上即兩切下力 窺 上秋規切下羊 芻 工切

切 啗 竹角切 獎 上即兩切下力 窺 上秋規切下羊 芻 工切 切 啗 竹角切 獎 上即兩切下力 窺 上秋規切下羊 芻 工切

唐紀四十八

通鑑卷二百三十二

起朔蒙赤奮若八月盡強圍單 關十月即乙丑至丁卯凡二年

德宗神武聖文皇帝七 正元元年 尉珪 紆胃切姓也左 妮 隊 測角切說文謹 說諭 音統訪 窘 巨隕切 傲 堅莧切倖 覲 凡類切 馱 也謂謹其隊伍 彈 多寒切 咫 尺 諸氏切賈逵 擠 歲西切 閩 胡 也亦作揚 曩 乃黨切 彈 極盡也 咫 尺 云八寸曰咫 擠 歲西切 閩 胡 也亦作揚 曩 乃黨切 彈 極盡也 咫 尺 云八寸曰咫 擠 歲西切 閩 胡

也 馱 他典切 陸 梁 言疆梁 徑 半 犴獄名 資 音賴 侵 軼 徒徒切 突 渠綺切 于 闐 徒賢切又徒見 韶 時昭切 二年 四 蔓 巨規切虞

也 馱 他典切 陸 梁 言疆梁 徑 半 犴獄名 資 音賴 侵 軼 徒徒切 突 渠綺切 于 闐 徒賢切又徒見 韶 時昭切 二年 四 蔓 巨規切虞

也 馱 他典切 陸 梁 言疆梁 徑 半 犴獄名 資 音賴 侵 軼 徒徒切 突 渠綺切 于 闐 徒賢切又徒見 韶 時昭切 二年 四 蔓 巨規切虞

也 馱 他典切 陸 梁 言疆梁 徑 半 犴獄名 資 音賴 侵 軼 徒徒切 突 渠綺切 于 闐 徒賢切又徒見 韶 時昭切 二年 四 蔓 巨規切虞

也 馱 他典切 陸 梁 言疆梁 徑 半 犴獄名 資 音賴 侵 軼 徒徒切 突 渠綺切 于 闐 徒賢切又徒見 韶 時昭切 二年 四 蔓 巨規切虞

也 馱 他典切 陸 梁 言疆梁 徑 半 犴獄名 資 音賴 侵 軼 徒徒切 突 渠綺切 于 闐 徒賢切又徒見 韶 時昭切 二年 四 蔓 巨規切虞

崔造韓會唐東美張正則為友 瑒 音誘又 推酒 音角水上橫一木以渡人

以王佐自許時人謂之四夔 瑒 音誘又 推酒 音角水上橫一木以渡人

類官自開置如設 吉中孚 如字吉姓也出 辰柱 音旨底柱山在陝州城

木為推獨取利也 自尹吉甫之後 辰柱 音旨底柱山在陝州城

海 滄景藩鎮自程日華始傳三世至程權八朝十六年而李全 申光 鎮自吳

少誠始傳三世有 洮河鎮 他乃切水出西羌中北 蒸 氣上行也 尉 紆勿

州三日申光蔡 洮河鎮 他乃切水出西羌中北 蒸 氣上行也 尉 紆勿

火所以繫 陟立切 曠騎 虛期切張也說文弩滿也兵志曰唐有天下二百

申鑄也 繫 陟立切 曠騎 虛期切張也說文弩滿也兵志曰唐有天下二百

廢而為曠騎曠騎又 主著 直略切言著土地而有 鉉 胡犬 墨練 倉回切練

廢而為曠騎曠騎又 主著 直略切言著土地而有 鉉 胡犬 墨練 倉回切練

晉襄公遂墨以葬文公晉 剽之 四妙切 好時 音止縣名武德二年 糗糧

於是始墨墨謂墨練也 剽之 四妙切 好時 音止縣名武德二年 糗糧

飯骨也 恂懼 許谷切又許拱切擾 驍勇 堅堯切 汧城 音牽城名在隴

飯骨也 恂懼 許谷切又許拱切擾 驍勇 堅堯切 汧城 音牽城名在隴

元年 倭掠 上音孚軍所獲也 槁 口到切 托跋 他各切下蒲撥切複姓

元年 倭掠 上音孚軍所獲也 槁 口到切 托跋 他各切下蒲撥切複姓

北上黃帝以上德王北俗謂土 或 之六 離閒 居貢切閒 腫 主勇切 三

北上黃帝以上德王北俗謂土 或 之六 離閒 居貢切閒 腫 主勇切 三

曰拓謂后曰跋故以托跋為氏 或 之六 離閒 居貢切閒 腫 主勇切 三

年槍 七羊切 浦 傍午 隘道 鳥籬切 太呼 火故切 躡 昵輒切 炭質

年槍 七羊切 浦 傍午 隘道 鳥籬切 太呼 火故切 躡 昵輒切 炭質

谷 上他案切中大透 蕩 息委切 鳳迦 居伽切 擗 音鼓 澣 胡玩切 宣歙 失

谷 上他案切中大透 蕩 息委切 鳳迦 居伽切 擗 音鼓 澣 胡玩切 宣歙 失

州名 儉人 七廉切諫也儉利於上書 鄣 音善 論頰熱 上盧昆切下古

州名 儉人 七廉切諫也儉利於上書 鄣 音善 論頰熱 上盧昆切下古

直那時 子余切東 詞伺 上翻正切又火迫切知 西陸 是為切 潘原 普

直那時 子余切東 詞伺 上翻正切又火迫切知 西陸 是為切 潘原 普

保定郡 壕柵 上音豪城壕也 現索 上胡甸切露也下山貢切 鬣 良涉

保定郡 壕柵 上音豪城壕也 現索 上胡甸切露也下山貢切 鬣 良涉

毛 愕胎 丑上各切驚也下 輜重 上側持切載衣車下直用切 豺狼 皆切

唐紀四十九

通鑑卷二百三十三

起強圍單闕八月盡重光協洽 即丁卯至辛未凡四年有奇

德宗神武聖文皇帝八〇正元三年交惡鳥路 縕籍上於問

縕籍上於問 縕籍上於問 縕籍上於問 縕籍上於問 縕籍上於問

直而許直也 厭禱切厭伏而禱求也 勃然猝然也 閒居莫切閒 嗚聲塞也

咽烏結切 黃臺瓜辭黃臺瓜辭乃高宗之子雍王賢所作其辭曰種瓜黃

歸見難侯家傳 鞞居六切窮 瑛於驚 蠹目行聲 衷甲亦作蟬行

士皆切左傳楚子將以商臣為太子訪諸令尹子不可立 愍懷眉隕切謂晉 華亭胡瓜切本屬

音中藏甲 羌渾胡昆切羌謂西羌渾 汧陽輕燭切隸 合骨咄祿咄祿

於衣中也 清洿謂吐谷渾皆近吐蕃 汧陽各屬隴州 華亭安定郡後屬

隴州垂拱二年更名曰亭 清洿汧陽 汧陽各屬隴州 華亭安定郡後屬

本回鶻相錫莫賀達干也擊殺可汗并河干切戎酋稱 大食西域國

九姓胡自立為合骨咄祿咄祿可汗猶曰單于也 大食西域國

地其地廣萬里東距張六切即身毒國 突董陸骨切回紇臣名武

突騎施西南屬海 天竺所謂浮圖胡也 突董陸骨切回紇臣名武

紇葉護葉失涉切回紇太子葉護也肅宗時鎮兵四千騎助討 桀驚魚到

點騎也 貂裘都聊切鼠屬大而黃黑出丁 攜奚圭切 警警涉切失 葱嶺氣言也

岩紅切西河舊事云葱嶺其山支義 彈箏峽彈唐干切箏音爭峽音

高大上悉生葱故名曰葱嶺 寔餘招切 屏必逞切 四年惆悵上

斥候昌石切許慎淮南子云 猺餘役也 屏必逞切 四年惆悵上

丑亮切望眼也下縣輝切 扞禦上侯肝切抵扞也 杜郵上君求切地名

地今在咸陽縣東北秦白起遷陰密出七入切 擠錢西切 羸傲上倉

或作擁下五到嚴下堂縣切嚴內服也書五百里甸服 脆弱此丙

切羸很據傲也 畿甸上渠希切天子十里地以遠近言之則言 脆弱此丙

文小粟 郝呵各切 驃旁匹召切又毗詔 苴夢街苴子余切衡曰容

房尤切 奚奚本東胡種為匈奴所破元魏時自號庫真居鮮卑故地直京師

州名 奚東此四千里其地東北投契丹西突厥南白狼河北響至隋始去

曰奚 室牟契丹別種東胡之北邊蓋丁零苗裔 跌跌上奚結切下徒結

或為跌跌 詭誕上過委切詭詐也 左衛率漢屬少府曹分為左右衛率各領一

也 詭誕上過委切詭詐也 左衛率漢屬少府曹分為左右衛率各領一

因之 曹曹直又切唐六曹參軍在府曰曹在州曰司曹晉之職掌兵械 乞

藏遮遮正奢切 蔚紆勿切 頓于迦斯頓訖結切迦居 六年鎬下老

大十四 卷之二十四 十一

賸耗呼到切虧減也 郾城於曠切縣名屬許州 踣蒲北切倒也 徵求於消切與徵同邀

頗僻上滂和切下滂碎切書 滋蔓音萬左傳無使滋蔓蔓 倉卒且沒切

捐余專切 輯睦音集和也 跋扈跋蒲未切苞音戶跋音跳梁也一說苞離也水

留魚獨 謀時任 十年羊苴咩城首音酢咩音養南詔地名雲南王翼牟

舊傳作陽 狎柯服上則即切下古俄切漢為狎柯郡唐為狎州屬江南道羈

名其馴狎柯服謂 歎歎上居居切下林 隴坻音底在隴西郡應劭曰隴西

隴坻謂隴阪即 擊柝他各切漢書曰宮中衛城門擊 量移量平聲移徙也

今之隴山也 擊柝他各切漢書曰宮中衛城門擊 量移量平聲移徙也

遇赦則量 魏恕居延切察也 擯奔必刃切 恆快切 不核奚華切音

狷胡居列切 窳怠音愈養駟曰病 篋詰協切 績績苦誘切績帛 泉

布天官外府掌邦布之出入以供百物 闢田開也 課績則歷切課治課

古有考課 姦狂莫耕切民 澆訛上古堯切薄也 毀罰丁練切下 公度以王切

資治通鑑釋文卷第二十四

資治通鑑釋文卷第二十五

右宣義郎監成都府糧料院史 焯

唐紀五十一 通鑑卷二百三十五

起關連闡茂六月盡上章執餘 即甲戌至庚辰九年有詩

德宗神武聖文皇帝十〇正元十年歲次己未 禪將頰彌切將

責職日切質正也 管鑰上十音鑰切 稽首音禮切 龜茲音丘 跪授

渠委切 洛彌井切 磁音慈 尋徐心切 羨餘延而切延 譎古九切 詆

丁禮切 銛思廉 數其所相切計其一 控克蒲侯切詩曰曾 輿臺

並如字左氏傳人有十等王臣公臣大夫大夫臣 合衡湯來切合 冰解

下懈切散也 〇十年中傷州仲 浩房尤切 造城七到切 揣初委切

如求之散解 〇十年中傷州仲 浩房尤切 造城七到切 揣初委切

揣之帶切 即帥與率 之省息景切 跛跌上奚結切下狹結切 骨咄骨 內之

泌步必切 啜利昌悅切 回鶻戶骨切即 可汗阿厥亦切 骨咄骨 內之

日納說音選郎佐拉盧合切折令茵音枯枿牙葛切與藥同商書

○十二年渾城上胡本切姓也渾池遲思廉朝晟音盛網於真歛

○十三年數負所角智於表切又比歲也此歲謂

也比歲謂比歲也此歲謂比歲也此歲謂

也比歲謂比歲也此歲謂比歲也此歲謂

也比歲謂比歲也此歲謂比歲也此歲謂

也比歲謂比歲也此歲謂比歲也此歲謂

也比歲謂比歲也此歲謂比歲也此歲謂

也比歲謂比歲也此歲謂比歲也此歲謂

也比歲謂比歲也此歲謂比歲也此歲謂

也比歲謂比歲也此歲謂比歲也此歲謂

也比歲謂比歲也此歲謂比歲也此歲謂

也比歲謂比歲也此歲謂比歲也此歲謂

唐紀五十二

通鑑卷二百三十六

起重光大荒落盡稱家作
聖即辛巳至乙酉凡五年

德宗神武聖文皇帝十一 ○正元十七年黔渠金切朝來此

切直祐切甲欲內讀曰橈尼巧切訓丑正翻正二切械

送下咸切城因具也阮亦作阮瘞於計切俊七宣切紆音舒德

茶切文堡音保○十八年驃王姓召切驃古朱波也自魏突羅來

年朱焉余專切名櫛上持計切下胡夾切玢悲巾切又○十九

杭胡剛切誦詭上古尤切乘間居竟切異音瑀王矩切混戶廣切醫

力充切遠誅古委切詐也乘間居竟切○二十年醢音嘔烏口切尙

古樂切政謹伊真節鉞王伐切節以專○順宗至德洪道大聖大

安孝皇帝 ○永正元年蒼粹七忽切博網音縷服舍回切喪

外閣關切伊真殺斧鉞以專○順宗至德洪道大聖大

安孝皇帝 ○永正元年蒼粹七忽切博網音縷服舍回切喪

鞞材 戶皆切革生 瓦礫 狼狄切說 褻狎 上昔結切下戶甲 枯林院 里

切院以木得名猶漢 以長楊五梓名宮也 淵然 下報切詩琴兮淵 酒壚 薛都切顏師古曰賣酒

而高致如鐵櫃 關茸 吐合切下人勇切顏師古曰關茸狼 暴橫 下孟

暴橫 餉 詳吏切以食 柳 丑林切 忻 許斤切 藉 疾夜切 會計 古會切

總合而 莽鹵 上莫補切 領之 五感切 叱 尺栗 報 女版切面黥 鄧 甘

海郡 淑 詞與切 郇 音旬地名在 緬 緬 惡其 於故切下 訖 許候切

切東 紉 平韻切 緝 音緝 同 與 惡其 於故切下 訖 許候切

痲 比綠切 墮 韻切 素 韻切 鑠 音鑠 光琦 渠羈 怵懼 許候切

切於 憂 悸 其季切 積 疹 之忍切 珣 音珣 却 之 與 郢 丁禮切 養 韻

紆勿切又 攢 宮 韻切 灘 於用切又 說 音說 阻 兵 壯所切阻持也左

紆胃切 唐紀五十三 通鑑卷二百三十七

起 亦北開茂蓋層維亦膏若六 月即丙戌至巳丑凡三年有奇

憲宗昭文章武大聖至神孝皇帝上之上 ○元和元年帥

率 三川 謂西川東川 蒲田 方矩切邑 數礪 刀 數所單切類也 砥石

者書傳云砥與礪皆石之尤細 重於 直用 狂 戇 通作 器 械 胡飛切

器無盛 糗糧 糗 丘救切又去久切 麥 斜 谷 下 余 馮切 駱 谷 名 關 同

趣 下 趨 禪 同 匕 筋 匕 早 獲 切 取 飯 貝 以 徇 行 示 也 衡 石 何 庚 切 稱 上

石 石 重 百 邢 泚 下 此 理 切 阿 跌 光 進 阿 於 何 切 跌 徒 結 切 阿 跌 氏 其 元 下

郵 古 構 切 邑 盤 屋 上 張 述 切 下 步 栗 切 水 曲 為 排 行 拊 剛 切 括 囊 括 古

結 也 方 言 云 閉 也 廣 伽 求 迦 暎 氣 必 逞 切 鞠 躬 居 六 切 眊 贖 上 莫 報

雅 云 塞 也 裏 乃 剛 切 木 以 為 纂 柵 瞰 苦 溫 切 囊 囊 切 澧 里 地 切 指 搗 指 搗

怪 切 聾 也 柵 測 章 切 緇 立 瞋 苦 溫 切 囊 囊 切 澧 里 地 切 指 搗 指 搗

以 指 披 兵 事 務 也 膚 巢 上 疊 古 切 下 力 貧 切 鐵 其 徒 玩 切 檻 檻 下 降

也 四 方 流 淚 如 關 職 亦 從 容 上 七 容 切 嬰 城 於 盈 切 繞 也 郗 郗 脂 切

寤 徐 刃 切 瑄 古 緩 切 渤 蒲 沒 切 承 瓊 七 果 切 食 章 真 章 切 漣 酪 上 觀 勇 切

大 一 十 五

與窺箭 節鉞 節子結切長一尺二寸及為使若持之秦漢以下改為旌幢

留 即留之也 節鉞 節子結切長一尺二寸及為使若持之秦漢以下改為旌幢

兩可 謂無 謂無 謂無 謂無 謂無 謂無 謂無 謂無 謂無 謂無

實 實 實 實 實 實 實 實 實 實 實 實 實 實 實 實 實 實 實 實

相屬 相屬 相屬 相屬 相屬 相屬 相屬 相屬 相屬 相屬 相屬 相屬 相屬 相屬 相屬 相屬

超伍 超伍 超伍 超伍 超伍 超伍 超伍 超伍 超伍 超伍 超伍 超伍 超伍 超伍 超伍 超伍

厚犒 厚犒 厚犒 厚犒 厚犒 厚犒 厚犒 厚犒 厚犒 厚犒 厚犒 厚犒 厚犒 厚犒 厚犒 厚犒

售 售

五年河湟鎮 五年河湟鎮 五年河湟鎮 五年河湟鎮 五年河湟鎮 五年河湟鎮 五年河湟鎮 五年河湟鎮

嗚 嗚

阻 阻

留 留

食 食

校計 校計 校計 校計 校計 校計 校計 校計 校計 校計 校計 校計 校計 校計 校計 校計 校計 校計 校計 校計

後食 後食 後食 後食 後食 後食 後食 後食 後食 後食 後食 後食 後食 後食 後食 後食 後食 後食 後食 後食

不道也 不道也 不道也 不道也 不道也 不道也 不道也 不道也 不道也 不道也 不道也 不道也 不道也 不道也 不道也

救切 救切 救切 救切 救切 救切 救切 救切 救切 救切 救切 救切 救切 救切 救切 救切 救切 救切 救切 救切

行示 行示 行示 行示 行示 行示 行示 行示 行示 行示 行示 行示 行示 行示 行示 行示 行示 行示 行示 行示

示也 示也 示也 示也 示也 示也 示也 示也 示也 示也 示也 示也 示也 示也 示也 示也 示也 示也 示也 示也

亦作 亦作 亦作 亦作 亦作 亦作 亦作 亦作 亦作 亦作 亦作 亦作 亦作 亦作 亦作 亦作 亦作 亦作 亦作 亦作

古實 古實 古實 古實 古實 古實 古實 古實 古實 古實 古實 古實 古實 古實 古實 古實 古實 古實 古實 古實

厚犒 厚犒

超伍 超伍 超伍 超伍 超伍 超伍 超伍 超伍 超伍 超伍 超伍 超伍 超伍 超伍 超伍 超伍 超伍 超伍 超伍 超伍

相屬 相屬 相屬 相屬 相屬 相屬 相屬 相屬 相屬 相屬 相屬 相屬 相屬 相屬 相屬 相屬 相屬 相屬 相屬 相屬

廉故 廉故 廉故 廉故 廉故 廉故 廉故 廉故 廉故 廉故 廉故 廉故 廉故 廉故 廉故 廉故 廉故 廉故 廉故 廉故

大盜 大盜 大盜 大盜 大盜 大盜 大盜 大盜 大盜 大盜 大盜 大盜 大盜 大盜 大盜 大盜 大盜 大盜 大盜 大盜

厚犒 厚犒

超伍 超伍 超伍 超伍 超伍 超伍 超伍 超伍 超伍 超伍 超伍 超伍 超伍 超伍 超伍 超伍 超伍 超伍 超伍 超伍

相屬 相屬 相屬 相屬 相屬 相屬 相屬 相屬 相屬 相屬 相屬 相屬 相屬 相屬 相屬 相屬 相屬 相屬 相屬 相屬

憲宗昭文章武大聖至神孝皇帝中之上○元和七年揣

通鑑卷二百三十九 唐紀五十五 起元熙執徐十月蓋柔光君淵 即壬辰至丙申凡四年有奇

未至為離水去則大魚魚 雜者徒各切 香香 防禦兵

魚魚 巨切唐制 官志云至德後中原置節度使又大郡要害之地內兵 納

矯勇上兵妖切 山棚清庚切 號之間民以射獵 奮鎚直垂切 脛刑

切前音書 檻車戶隆切 閉壁單亦切 十一年弄棟都貢切 西

南詔自六節度曰弄棟弄棟 嗟年切 南詔臣名拔鐵山 拔鐵山拔浦八切 鐵五到

錘泊谷切 鎬下老切 鄆城於阮切 甄別上音延切 察也下 顛音

翻王切 檢括活切 摯音 輦上力展切 輦車也 古祿切 輻音

輦師表 保露上音果切 懃音 懃音 懃音 懃音 懃音

唐紀五十六起強園作墨蓋屠維大淵獻正 通鑑卷二百四十

憲宗昭文章武大聖至神孝皇帝中之下○元和十二年

出迓虞覽切 懦乃亂切 懈惰上古拜切 下徒摩尼僧 臣也示和初

回鶻再朝獻始以摩尼至摩尼至京師歲往來邏 郎佐切 剗空胡切 菱

西市商賈頗與囊橐為姦至是遣歸國也邏 郎佐切 剗空胡切 菱

艾上聞承切 艾也丁 相帥讀曰 秀琳力尋切 都士美都五切 少珍方貧切

音韻 啞音牙山名 舉烽火為候 都士美都五切 少珍方貧切

切軍中騎驟音牙山名 舉烽火為候 都士美都五切 少珍方貧切

故謂之驟軍音牙山名 舉烽火為候 都士美都五切 少珍方貧切

城名音牙山名 舉烽火為候 都士美都五切 少珍方貧切

行却住以俟其人音牙山名 舉烽火為候 都士美都五切 少珍方貧切

緣故以不決為精音牙山名 舉烽火為候 都士美都五切 少珍方貧切

切屏退音牙山名 舉烽火為候 都士美都五切 少珍方貧切

人也音牙山名 舉烽火為候 都士美都五切 少珍方貧切

合上音牙山名 舉烽火為候 都士美都五切 少珍方貧切

駢音牙山名 舉烽火為候 都士美都五切 少珍方貧切

駢音牙山名 舉烽火為候 都士美都五切 少珍方貧切

駢音牙山名 舉烽火為候 都士美都五切 少珍方貧切

駢音牙山名 舉烽火為候 都士美都五切 少珍方貧切

駢音牙山名 舉烽火為候 都士美都五切 少珍方貧切

駢音牙山名 舉烽火為候 都士美都五切 少珍方貧切

駢音牙山名 舉烽火為候 都士美都五切 少珍方貧切

駢音牙山名 舉烽火為候 都士美都五切 少珍方貧切

頁厥蓋 權倖 下梗切謂佞 蔚 紆勿切 朋比 皮至切朋 郭蠹 讀日奴也

禁闈 宇規切宮中門也禁 制斷 宜而決斷之也 參差 上初金切下初且 羈牽 居里切馬終

之故以 乘傳 節爾傳以才高之長又五書符其上以爲信 羈牽 頭也言牽制

取輸 延崙 吟音 供饋 求位切供 宵潰 明計切夜 募 音臺 府藏 徂辰切

也 二年不內 運內同 謀 徒結切 遮相 大計切 敗衄 女六切 勁兵 居

切勁 納款 若緣切 無膠 連條切無 置之 上求位切 凍餒 上多頁切稟

處美 奚本何奴之 別種唐末居陰涼 驕惰 仗果以驕悍 刮 古剗切 瘠

秦音切 偃蹇 偃切上於騰切下居 留害 同都切謂破敗城邑諫 刺 傷曰刺

旄鉞 節制者持之書武王在封黃鉞右秉白旄 閉壁 其亦切閉 陳米 直

切齊 一勺 市若以月禮梓人 羸懦 禍乃亂二切柔怯也 不度 待念 如

織之翼 掠 離灼切 誘脅 上通又切下匪業切以 陵轢 上力丞切下即

也 將卒 上子亮切 扼腕 上於革切持也下 壟橋 丑疎切地名在淮泗突

也 圓 徒或切衡 囚繫 音執 寔 選糶 出爲糶 殿最 上功曰最下功曰殿

釋 入曰釋 除 貫也 駮 才何切禮云蓋曰醜醜 逋欠 博孤切

鞫 居六切 犒 苦到切 拔跋 上伸各切下蒲發 瑗 于願 芥 羈牽 尉氏

紉 胃切邑 疽發 七余切 擗 擊也 複道 方六切 驪山 呂支切山名在

名屬汴州 痲 丑鳩切疾 痲 痲也 唐紀五十九 通鑑卷二百四十三

起昭陽運關壽著雍涇難 即發卯至戊申凡六年

穆宗睿聖文惠孝皇帝下 長慶三年 繆 靡切切 捺 普帶切

西南 謫 古宄切 揣 葉季切 鞞 音直切 餽 仍吏切 嶼 徐與切 若 虞

切與 複道 獲音復如淳曰上 濫賜 魯職切賞 臧否 上子郎切下府 〇四

年 疹 之忍切 忤 五故切逆 裨 賓彌切 錐 少聲 劍 切之 先帥 捍

也亦作恬 接益也 錐 少聲 劍 切之 先帥 捍

也亦作恬 接益也 錐 少聲 劍 切之 先帥 捍

也亦作恬 接益也 錐 少聲 劍 切之 先帥 捍

也亦作恬 接益也 錐 少聲 劍 切之 先帥 捍

也亦作恬 接益也 錐 少聲 劍 切之 先帥 捍

也亦作恬 接益也 錐 少聲 劍 切之 先帥 捍

也亦作恬 接益也 錐 少聲 劍 切之 先帥 捍

也亦作恬 接益也 錐 少聲 劍 切之 先帥 捍

率通旱歉下苦董切食不從父從祖用切誦之才笑切責以語魚緣切

弗內內讀辟易頭師古曰辟易謂開張而為殺所介切篋詩叶切

數遊所角切庭湊尺為切音律僵踣下蒲北切顯也湯宵衣宵音宵夜

勤則未明求鼓吹尺為切音律全閑運切樂所至也附麗力異切附麗

子附麗不八關十六子按李逢吉傳韓休待幸於王守澄逢吉遣從子訓路

李續張權輿劉極楚李真程昔龔姜令及訓八人而傳會者又八人皆任

要劇故號八關十六子有所求請先略關子後詳於逢吉無不得所欲也

夜切勝也狼狽附音郎行勝則勝故碎遂謂之狼狽

也附音郎狼籍則汗龍掘斷下徒亂切載也輻湊上方六切車輪輻也下子

沮下子諫切止壞也掘斷下徒亂切載也輻湊上方六切車輪輻也下子

衆輻之鈐制其廉切徽宗睿武昭愍孝皇帝必世切寶曆元年

郭胡古切邑名挺遠鼎切樵諸榮切獲幸必世切橐鞬上姑勞

藏弓矢昭比昭比上女力切下皮至切脫親近也此朋丹宸六歲切戶牖

間也歲諸深切戒也古者君有朝臣子作歲以戒之如庭燎之詩是也李德裕
獻丹宸六歲一曰宵衣以訓朝稀晚二曰正服以振服御乘異二曰罷獻以
征求玩好四曰納海以訓侮弁讒言五曰辨驚牛刀魚到一侈汰上赤
邪以諷信任羣小六曰防微以觀弊出遊幸驚切漢成帝名侈汰上赤
下他蓋瑱它典切猓蹶上赤限切慢易以政切悔從容七恭切從
美頰切量移量音良量移謂有罪者斥競渡如字言兩艘蘇刀切汶
痛感也量移他音良量移謂有罪者斥猓蹶上赤限切慢易以政切悔從容七恭切從
音問茅彙茅莫交切姓叶音撓攪也猶豫猶夷則又餘救切優屬其
先行却住以猴人為之一年民間謠余弟切徒歌曰謠耳語顛師古曰
稱不決者猶猴為之一年民間謠余弟切徒歌曰謠耳語顛師古曰
者度也天上有口吳字也圖識楚齊切蜀河圖咕嚼耳語顛師古曰
驅逐者謂度嘗輪吳反也也戲酣酣胡甘切酒樂曰酣跑哮上蒲交切下虛
涉切耳語附耳小語也也戲酣酣胡甘切酒樂曰酣跑哮上蒲交切下虛
曰何為效女曹兒也戲酣酣胡甘切酒樂曰酣跑哮上蒲交切下虛
也也跳跟上田聊切下呂唐戲酣酣胡甘切酒樂曰酣跑哮上蒲交切下虛
切左藏木波切藏也矮胡甘切酒樂曰酣跑哮上蒲交切下虛
朝夫吉切○文宗元聖昭獻孝皇帝上之上○大和元年瑀王
債帥時方領錢而得位至鎮而未償鮮矣少也○二年遠切離

債帥時方領錢而得位至鎮而未償鮮矣少也○二年遠切離

也骨鯁古杏切骨鯁喻正直也說文 褻息列切 操七勞切 畫一胡鏡切
何為法講若畫一注五聖切 开又音陞 郤昌合切 頰之忍切 緄古本切 蹙迫也
云畫一音整齊也

唐紀六十

通鑑卷二百四十四

起晉維作監盡昭勝赤奮
若即已酉至癸丑九五年

文宗元聖昭獻孝皇帝上之下○大和三年輜重上側貌切

輜載衣車也重載物車也下直用切 侑于救切 滋殖古口滋益也殖生也 母得母音

行者之所資故曰輜重母得 掌著只略切 瑣碎上蘇果切下蘇 杆直引切 安堵董五切堵五交

同得楚教二切 嗟顛才何切弄 鄉導許亮切言為之 安堵董五切堵五交

亦作抄楚教二切 軍殿丁鍊切軍 將龍輟切相 四年排擯蒲皆切下早振

如增堵之不移 軍殿丁鍊切軍 將龍輟切相 四年排擯蒲皆切下早振

物更相買易 靴許茹切 茹獨居獨切 專橫胡孟切不 偏也通作偏 沈厚

沈而厚重也之造 所間古音切 以斷枝亂切 肝古但切 肱數尾切 心

懼上許勇切又許 脆青歲切輕 鼻向音 堂素堂素謂故事 葺保入切

中博抱切下之向切謂修葺○五年瑞切 愕貽上逆各切驚也下 蒙衝入切

城堊以爲蔽斷所以打寇○五年瑞切 愕貽上逆各切驚也下 蒙衝入切

實也胡華切 翅胡萌切 墮曠上復獨切下若謬 邸於建 剽劫掠也 蒙衝入切

蓬切下鳥容切戰船所漂校 下如小切輕也堅利 剽劫掠也 蒙衝入切

以突敵字或作搭○六年 肉為現也印 崑古外切滑也 堅利剽 比來比此 蕩

州名○六年 肉為現也印 崑古外切滑也 堅利剽 比來比此 蕩

切忿謙 謙苦筆切 七年琪居本居 澣色在沈黎部 愿虞怨 宿憾胡

也謙 謙苦筆切 七年琪居本居 澣色在沈黎部 愿虞怨 宿憾胡

舍散謂之散 籍秦昔切 隨無開之謂 愀七小切 驚五到切 散

切亦土息 息謂擊 殿寄丁鍊切米救詩殿天子之 蒐練上其廉切 市茶

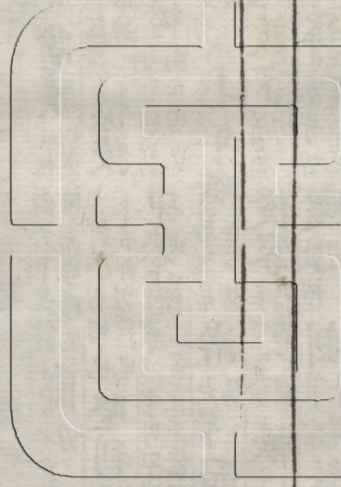
魚羅 力知切陣各在氏春秋傳云鄭伯使原繁高梁繻暝駭 戶廣秦擾

上胡攢切圍養也下音統劃 怨麥頤 宵肝 日晏也天子佳慶 者未

明求衣日掉 徒弔切麤 聽祖指 縱子用切蕭何傳縱指示賊慶者未

世指示者以手指
下之今俗言放狗
燠灼上許雲切
下微略切
蠖屋郭切
文屈仲虫也
諦丁計切
審也

資治通鑑釋文卷第二十五



資治通鑑釋文卷第二十六

右宣義郎監成都府糧料院史 昭

唐紀六十一 通鑑卷二百四十五

文宗元聖昭獻孝皇帝中 ○太和八年 瘳丑鳩切 紆商居切 郊

徒甘切即 惆上他歷切 下担 涯魚羈切 又 伙次音 封駁北角切 唐門

東海郡 主封駁詔敕有可 懷阮古切 承黎下切 璩其於切 歐擊也 庭湊倉

否者即封駁之 醢馨奚切 蝮而銑切 芸王分切 除 璠字表切 ○九年 練末音 漳

王止良切 傳母保傳女師也 哂矢忍切 笑 趣蘇讀 餽蘇谷切 褊俚

切偏 逋博孤切 益橫胡孟切 掃知初委切 熯火遠切 明 訛言禾

急 或作譌 沈上式任切 下 知雜御史之職有四知其 鞠居六切 窮

汾州名 澣胡管切 猥烏鞠切 猥猶澣也 珏訖岳切 恟許容切 諠徂宗切 悒

大 二 八 三

之東武后封為震國公至其子祚榮乃建國自號震國王蓋得扶餘沃沮
并韓朝鮮海北諸國先天下拜為勃海郡王自是始去棘鞬號專稱渤海
徐長切遷居海山中國人足猶即登
豫木至無人乃下故猶不決者曰猶豫
音與一作
施在饒陽恒切
肝食居案切月
震懾之沙切
竹畚補衮切
誚才
笑

責切
槍槩上羊切亦作槍
陵轆浪水切如車
鄆王開切
峯魚金
切
絨古武
跋扈上蒲撥切下依
輔車昌逆切牙車
費徐刃切會
懦怯乃
也下切又乃亂切弱
相搏古切獨強也
腴容朱切
鄆五芳切城
堡禮亦作壘
室陟栗
也下切又乃亂切弱
臨洛名屬洛州
鉉胡大
慙支角切
蠓蟻上即侯切下語
也下切又乃亂切弱
檣社容朱切邑
名屬洛州
慙支角切
蠓蟻上即侯切下語

音側日
太行胡部切
侵軼徒結切又
磬折折之列切磬折者
器無聲曰磬
日昊
問切也下
面縛後唯見其面
腦數尾切又
綴陟衛切
肘液上陟柳切臂
節也下羊益
弟名出志號曰頡利可汗

音側日
太行胡部切
侵軼徒結切又
磬折折之列切磬折者
器無聲曰磬
日昊
問切也下
面縛後唯見其面
腦數尾切又
綴陟衛切
肘液上陟柳切臂
節也下羊益
弟名出志號曰頡利可汗

音側日
太行胡部切
侵軼徒結切又
磬折折之列切磬折者
器無聲曰磬
日昊
問切也下
面縛後唯見其面
腦數尾切又
綴陟衛切
肘液上陟柳切臂
節也下羊益
弟名出志號曰頡利可汗

音側日
太行胡部切
侵軼徒結切又
磬折折之列切磬折者
器無聲曰磬
日昊
問切也下
面縛後唯見其面
腦數尾切又
綴陟衛切
肘液上陟柳切臂
節也下羊益
弟名出志號曰頡利可汗

切勝也
在肘後
乘輻之
所
良佺且綠
蒙音
糗糧丘救切
輻湊上方六切車輪也下子
唐紀六十四
起關津困救閏月盡晉師大奔
落即甲子至己巳凡五年有奇
通鑑卷二百四十八

武宗至道昭肅孝皇帝下
會昌四年按穗上坂禾切兩手相
禾成春書容切
沁州七
劍之通
梟聖寤切挂
檄檄上舉兩切下
衣函胡護切
駮語駮切
詠餘切
剗首麗木上
檄檄上舉兩切下
直刃切
邯胡甘
柑廟符遇切發死者
瞿然遠也
鄆後五切縣名
與陣同
知甚切廣雅曰
陝魏古魏國王季之子所封地
蘭若多論
五年秋給給秋穀熟也
云西天度地以四財為一月去村店五百弓不遠來
近以閑靜處為蘭若今若以唐尺計之度二里許也
四方僧物也從省故云十方
扶僧馨煙切胡神也胡謂神
撤直列切
葺常住有常住之寺為招持也
居隘切
餞才線切
貯張呂切
餅仍更切
傳檄胡狄切
葺葺公舍切
餞送去也
貯張呂切
餅仍更切
傳檄胡狄切

武宗至道昭肅孝皇帝下
會昌四年按穗上坂禾切兩手相
禾成春書容切
沁州七
劍之通
梟聖寤切挂
檄檄上舉兩切下
衣函胡護切
駮語駮切
詠餘切
剗首麗木上
檄檄上舉兩切下
直刃切
邯胡甘
柑廟符遇切發死者
瞿然遠也
鄆後五切縣名
與陣同
知甚切廣雅曰
陝魏古魏國王季之子所封地
蘭若多論
五年秋給給秋穀熟也
云西天度地以四財為一月去村店五百弓不遠來
近以閑靜處為蘭若今若以唐尺計之度二里許也
四方僧物也從省故云十方
扶僧馨煙切胡神也胡謂神
撤直列切
葺常住有常住之寺為招持也
居隘切
餞才線切
貯張呂切
餅仍更切
傳檄胡狄切
葺葺公舍切
餞送去也
貯張呂切
餅仍更切
傳檄胡狄切

武宗至道昭肅孝皇帝下
會昌四年按穗上坂禾切兩手相
禾成春書容切
沁州七
劍之通
梟聖寤切挂
檄檄上舉兩切下
衣函胡護切
駮語駮切
詠餘切
剗首麗木上
檄檄上舉兩切下
直刃切
邯胡甘
柑廟符遇切發死者
瞿然遠也
鄆後五切縣名
與陣同
知甚切廣雅曰
陝魏古魏國王季之子所封地
蘭若多論
五年秋給給秋穀熟也
云西天度地以四財為一月去村店五百弓不遠來
近以閑靜處為蘭若今若以唐尺計之度二里許也
四方僧物也從省故云十方
扶僧馨煙切胡神也胡謂神
撤直列切
葺常住有常住之寺為招持也
居隘切
餞才線切
貯張呂切
餅仍更切
傳檄胡狄切
葺葺公舍切
餞送去也
貯張呂切
餅仍更切
傳檄胡狄切

武宗至道昭肅孝皇帝下
會昌四年按穗上坂禾切兩手相
禾成春書容切
沁州七
劍之通
梟聖寤切挂
檄檄上舉兩切下
衣函胡護切
駮語駮切
詠餘切
剗首麗木上
檄檄上舉兩切下
直刃切
邯胡甘
柑廟符遇切發死者
瞿然遠也
鄆後五切縣名
與陣同
知甚切廣雅曰
陝魏古魏國王季之子所封地
蘭若多論
五年秋給給秋穀熟也
云西天度地以四財為一月去村店五百弓不遠來
近以閑靜處為蘭若今若以唐尺計之度二里許也
四方僧物也從省故云十方
扶僧馨煙切胡神也胡謂神
撤直列切
葺常住有常住之寺為招持也
居隘切
餞才線切
貯張呂切
餅仍更切
傳檄胡狄切
葺葺公舍切
餞送去也
貯張呂切
餅仍更切
傳檄胡狄切

武宗至道昭肅孝皇帝下
會昌四年按穗上坂禾切兩手相
禾成春書容切
沁州七
劍之通
梟聖寤切挂
檄檄上舉兩切下
衣函胡護切
駮語駮切
詠餘切
剗首麗木上
檄檄上舉兩切下
直刃切
邯胡甘
柑廟符遇切發死者
瞿然遠也
鄆後五切縣名
與陣同
知甚切廣雅曰
陝魏古魏國王季之子所封地
蘭若多論
五年秋給給秋穀熟也
云西天度地以四財為一月去村店五百弓不遠來
近以閑靜處為蘭若今若以唐尺計之度二里許也
四方僧物也從省故云十方
扶僧馨煙切胡神也胡謂神
撤直列切
葺常住有常住之寺為招持也
居隘切
餞才線切
貯張呂切
餅仍更切
傳檄胡狄切
葺葺公舍切
餞送去也
貯張呂切
餅仍更切
傳檄胡狄切

六年王氣

于波切大元曰

錡

魚倚切又

怡

盈之

忱

時壬

約先

王問切

漢

音雅

涇

堅靈

縊

於賜切

抗衡

口浪切

潰

下墜切

槌楚

主擊切

襜

丑豕切

一帝

宣宗元聖至明成武獻文睿智章仁神聰懿道大孝

皇帝上

大中元年

鷹隼

管繕

時戰切

邪

僥倖

聖拜切

琮

風痺

綯

二年

濮

木

快快

不滿意

厭代

穎

穎

穎

穎

穎

論

三年

耽

玳

璽

緜

綱

穎

魚豈

論

三年

耽

玳

璽

緜

綱

唐紀六十五

通鑑卷二百四十九

宣宗元聖至明成武獻文睿智章仁神聰懿道大孝皇帝

下○大中四年元贄

地名 鼻削 上魚器切刑鼻也 樂 色角切牙 琢 相亮切 ○五年 操 先利切 中

傷竹 檉函 上之城切木名也下胡函切 甄獎 之人切又籍延切 搏節

祖本切 六年 籍額 上康禮切上寫 鄴 侯古邑 從容 休與切 誠

胡譏 燎 夷謂之燎 棗 特計切 ○七年 下邳 音圭邑名 ○八年 搜 處分 上昌

上踈鳩切下他 油 而銑切 汶 二運 ○九年 廨 役 音斯祈蕭養 處分 上昌

歷切求也挑也 訥 效骨 殿 殿 上功切 玳 蒲眼 盟手 古玩切 球 極也

奇 薊 邏 郎佐切 穀 魚快 ○十年 致 玳 蒲眼 盟手 古玩切 球 極也

音 灘 舒用切 滑 稽 古忽切滑亂也稽同也以言辨捷之 誣 諧 上枯回切

謂譏 毳 毳 樂器胡中馬上所鼓推手 睡 眈 上半解切下士 沈 酒 沈於酒

戲也 承 勛 詩云 疊 若 二州名 ○十二年 芳 木 報聊切 譯 羊益切傳四 邊

徹 吉甲切 虔 晃 胡廣切 燧 音 做 南 兩 南 詔 南蠻國名本良牢夷後為蠻

帥有六自號六詔蒙舍詔在諸部南 撰 甲 胡費切 叙 失涉切 悖

故稱南詔居永昌之東姚州之西

懼上其季切心動也黜陟上敷律切賤也微幸亦作僥○十三年楊歷
疽千余切兀元實丁渠之裴用巨鳩切姓也本淮祖回劍時冉
名屬州勅渠京羈縻上居宜切馬絡頭也下亡儻人詰念切舊息衰切
越州州名

唐紀六十六

通鑑卷二百五十

起上章執徐盡強國大端
獻印庚辰至丁亥凡八年

懿宗昭聖恭惠孝皇帝上○咸通元年甫帥朝律切領見卒

胡旬切見 睚干來懦怯上方則切又乃亂切蜂起如蜂之起發音務

有之卒 在夢女星分 趙醢上孫魚切醢類之繡女九切船戶點切戰船四方

因以為名 如得間居竟切海島都姑切海中猶豫疑故補不決曰猶豫面縛

符攬切縛手於 後唯見其面也 謀中反間者賤賤也賙賙也烽燧音務邊有

曰燧 詞火迫切又虛反蹶跌切姓也行陳上胡部切下直朝怏亡遺○二

澀水邊土人所止者上膠力周切行陳切行五軍陳也怏亡遺○二

年裨補賈彌切怖普故切○三年瘦暮各切宗桃吐駭切遠勝殘

許證切論語解云勝殘 暴之人使不為惡也 到切下洛代 切恩勉之也 宣譚上許尤切木作溜刺特切滑州孽魚列切弭毋

也 苛慘上音何細也炮烙上蒲交切炙也下歷份弋質切斬滄切嬰

城於盈切繞城繹齒善切盟末各切燒也商紂之刑份弋質切斬滄切嬰

桑故切水逆 流而上也 瀦渠即丁切灑水力支切碯石蒲宜切滿下老○五年

蟻毗質切又彗星徐醉切給徒交切欺夜縫馳傷切以繩有所垂駢

蒲眠○六年閩中晉省切南瓠求於食捨古列切捨又兩林蠻林

部客東蠻國也去鄧勿國七十里地 ○七年梓昨沒切梓歐之擊也努

力奴五切方主附音附後死者臍詳下四箇切剛剛足切閩古帝鄉導許

切趨鄉而 霸滙所簡切水出京○八年尉遲璋尉紆切復廖丑屬切

引導之也 唐紀六十七 通鑑卷二百五十一

六十八

起者雅因敦蓋辱雜亦奮
若即戊子至巳丑凡二年

懿宗昭聖恭惠孝皇帝中○咸通九年戡

常所尋耽音六甘力也幟志切遊屬高郵音尤邑名荻音楚切情

戮力音六甘力也翹足渠遙切誣設上古賣切下怙懼計容切

符離音無切邑虹古巷切間道居荒切澠水澠路切

艘蘇乃切縑堅縑切棧舟魚倚切澠水澠路切

荷涓音官又鼓譟先利切剡空胡切剡祖則切戰几剡切瑄

輻湊上方六切輻輻共載也輻謂輻也輻謂輻也輻謂輻也

渴口扶溝浪海東入達鞞當割切瞋目捕入切迨留音臣下力切

契苾契苾契苾契苾契苾契苾契苾契苾

瞋目捕入切迨留音臣下力切涿陽食率切涿陽食率切

瞋目捕入切迨留音臣下力切涿陽食率切涿陽食率切

瞋目捕入切迨留音臣下力切涿陽食率切涿陽食率切

瞋目捕入切迨留音臣下力切涿陽食率切涿陽食率切

瞋目捕入切迨留音臣下力切涿陽食率切涿陽食率切

瞋目捕入切迨留音臣下力切涿陽食率切涿陽食率切

瞋目捕入切迨留音臣下力切涿陽食率切涿陽食率切

瞋目捕入切迨留音臣下力切涿陽食率切涿陽食率切

瞋目捕入切迨留音臣下力切涿陽食率切涿陽食率切

瞋目捕入切迨留音臣下力切涿陽食率切涿陽食率切

瞋目捕入切迨留音臣下力切涿陽食率切涿陽食率切

瞋目捕入切迨留音臣下力切涿陽食率切涿陽食率切

瞋目捕入切迨留音臣下力切涿陽食率切涿陽食率切

瞋目捕入切迨留音臣下力切涿陽食率切涿陽食率切

瞋目捕入切迨留音臣下力切涿陽食率切涿陽食率切

瞋目捕入切迨留音臣下力切涿陽食率切涿陽食率切

瞋目捕入切迨留音臣下力切涿陽食率切涿陽食率切

瞋目捕入切迨留音臣下力切涿陽食率切涿陽食率切

唐紀六十八

通鑑卷二百五十二

難即庚寅至丙申凡七年

懿宗昭聖恭惠孝皇帝下○咸通十一年摩訶池

按成都記云摩訶池在張儀子城內周昔蜀王秀取土築廣子城因而為池有
西域僧至見之曰摩訶宮此羅蓋天竺以摩訶為大宮此羅為龍言此池廣大

大九二

女六切 蝗 胡光切 ○十年搃 其月切 符讖 符讖切 符 符

金縷 龍主切 帆 符威切 艦 戶賤切 槎 涉瓜切 披靡 普彼切

明 黎猶比也 鄧 州名 比星 屋相切 肝胎 上甸于切 下盈之

縛 符攪切 棚 皮耕切 傳檄 胡秋切 遲明 音值待也 謂待天

秣馬 音末食 比至 必衆 僵 居良切 布襦 汝朱切 下邳 音徐切

鎰 弋質 堯 如切 挑戰 徒明切 斬 音其連名 裨將 頻彌切 政 謀切

抄掠 上徒交切 肉袒 徒旱切 志 眉中 棧 房越切 儲侍 上直如切

滿頰 德也 肉袒 袖而袒露也 志 眉中 棧 房越切 儲侍 上直如切

滿頰 德也 肉袒 袖而袒露也 志 眉中 棧 房越切 儲侍 上直如切

滿頰 德也 肉袒 袖而袒露也 志 眉中 棧 房越切 儲侍 上直如切

滿頰 德也 肉袒 袖而袒露也 志 眉中 棧 房越切 儲侍 上直如切

滿頰 德也 肉袒 袖而袒露也 志 眉中 棧 房越切 儲侍 上直如切

有龍汁之入切澄直陵切穉播切穉石之衆也

穉上音豆下如巧紆商居切綫趣之趣讀鈎纒胡慎切絲也

耳驤思將重沓合也斷珠玉切其那子余切東白格步頭切

切紅膠居音宗劬實切診視也差跌徒結切忿怒也當都

改亭年理胡光切十二年汰其沙汰也蒙駝徒何切草服曰

飼相支切休夫金本切懷惋鳥黃切純商支切瓦礫小石也

三年獻銘思廉沈胡郎切又瀟方中楊他音塾神六瑯古充

瓌公回○十四年浮圖置或作浮表宏漢記浮屠佛也佛輦羊諸切

幢直江切幢童也膜拜莫胡切胡臆乙力切黔南音琴即黔擯切

也涪音浮○僖宗惠聖恭定孝皇帝上之上○乾符元年培

概上薄回切磴五對切說文磴也擗捷上止葉切下他撤桑棧食在切

僖都古切剔他歷切鳩直養切毒鳥以羽衣徒隣切博雅稱桑實也

州名○僖宗惠聖恭定孝皇帝上之上○乾符元年培

勿發切亦作誥朝去吉切鉦鼓諸成切鏡叩峽關即才切峽山各在黎

襪足衣也史行部至叩唳糴市原切白挺待頃切毆擊也叔汶音牙楠允

九折阪即此者扞身蔽目殍死曰殍濮州名○二年豨突許豈切楚人呼豨曰

出也癘疫上力製切下管卿芳無切鉗口其廉切以鐵撲普不切

佛然符勿寬句上於表切下音薊吉諸切州名開元十邠城說洽切邑潼

丑林切○三年內而餘絃升前陽翟名屬許州邠州名邠州名邠州名

關在華陽本名衡河自龍門錄與條庀匹婢切洽壁麓麓下蒲歷切并麓

坭徒結切坎培高下也瑒柱充查牙上莊加切或

唐紀六十九通鑑卷二百五十三

傳宗惠聖恭定孝皇帝上之下○乾符四年葆博抱酣飲

胡甘切麻琬寶琬字按薰側界切歎音攝州名漢本稱是昌字切

功曰冷也

大八三

筒箭 徒紅切 箭 新於切又 號 古伯切 滄江 蒲奔切 改 亭年 忿 無

切怒 澆川 所簡切水出 閒道 居竟切 侃 空旱 傲擾 上尺六切下而小

劍女六切 狼藉 秦皆切狼藉而卧改言 鞞 居六切鞞 〇五年授甲 貫

切賈也春秋 呂而 割也 稱憫 快也 葉 朱涉切邑 輾 輾 胡關切關名

南嶽氏 瑾 渠谷 郎 於建 蝗 胡光切 飲 七四切 咕囁 上昌涉切下入

曹咄囁耳語 腎 古法切 沈 胡胡切又 貯 疴也 禮樓 上力井切亦作

作纓春秋傳寧路蓋 崑 上音可下盧含 姪 隊 胡謹嚴也 昇 與居切

公 鏐 逆各 崑 音卑邑名屬代 謹 諫 上許官切下先利 薩 葛 桑高切 餘

杭 胡剛切邑 鏐 力本 〇六年風痺 必至切 錯 口駭 咄 敷尾 潯 徐林

楊 志擊 全 最 知 嚴 丞政 玫 莫林 璆 渠九 迢 使 眇 琮 藏京切 市

舶 傍百切海 戠 房戠切 嬰 城 於盈切繞城 球 音比至 必 〇廣明

元年捕博 薄胡切博滿也博物也 駁 放 北角 瑄 荀綠切 傳 檄 胡秋切

訶 火迫切又翻正 侵軼 同結切又 達 鞞 當割 鞞 鞞 上莫高切 岌 逆及

唐紀七十

通鑑卷二百五十四

起上章困數十一月盡元默攝提格 四月即庚子至壬寅凡一年有奇

僖宗惠聖恭定孝皇帝中之上 〇廣明元年無厭 於廉切憚

羊益切 珂 丘何 寨 柵 上林夾切 趣 諸 越讀 菁 中 谷盈切 誼 諫 上許

下先到切 誼 倉 狎 蒼汝切 灌 木 古玩切 聚 壽 藤 徒登切 織 質力 輜

囊 上莊持切下奴當 鑊 戶郭切鼎 掘 其月切 鄉 導 許亮切趨鄉 鈴

其淹 澈 直列 晡 時 奔漢切日 輜 重 上側持切下直用切輜載衣車重 絡

繹 上盧各切下羊益 蓋 洪 轄膺切 駱 谷 上屬各切下 澁 色入切 櫟 陽

漢書音藥董衡音詳 礪 山 邑名屬宋州 說 之 音說 昱 余六 從 容 七恭

狄切邑名屬華州 仆 地 方遇切又蒲 甃 側救切 繕 時戰切 器 械 胡介切有盛曰 諗

式在 復 壁 方六切 糗 糧 許九切乾 馱 徒何切又唐佐 儲 侍 上陳如切 下文里切

大 一 八 四

猶書 ○中和元年站都念切 瞿稭上權俱切 李鋌時連切 幟式志切

旗古穴切 獷古猛切 瘠於金切 拓跋思恭上他各切 盤昌志切

屋上張流切 歷酒根狄切 迨留上音早力救 鞞許加切 琪渠之切 缺望

古穴切 瘠虛業切 吟粗亮切 翌日與職切 瑤覆也 覘寢廉切 澧音禮

蕭章庶切 陬溪子侯切 顛下老切 向瓌上式亮切 徠曹皓切 澧音禮

○二年峻祖峻切 搏徒官切 發普活切 鄱陽蒲禾切 瑾渠各切 壘公吐切

亂龍輟切 風疽千余切 搗上蘇曹切 腥桑經切 鏗真經切

丘耕切博雅 函胡護切 已首音比 莫邪都上末各切 被敷勿切

阿叱上虎何切 榜掠上音彭 莫邪都上末各切 被敷勿切

下尺栗切 下音亮 下音彭 下音亮 下音亮 下音亮 下音亮 下音亮 下音亮

資治通鑑釋文卷第二十六

資治通鑑釋文卷第二十七

右宣義郎監成都府糧料院史 焯

唐紀七十一

通鑑卷二百五十五

僖宗惠聖恭定孝皇帝中之下 ○中和二年 僚盧階切 刮席古利切

戎夷 堡博抱切 詬呼溝切 債軍分閑切 裨將頻彌切 刮席古利切

至席也 軼道音只 價軍分閑切 裨將頻彌切 刮席古利切

牢盆郎刀切 泚水符非切 毀積徒谷切 瑄須緣切 凝睇

大計切 泚水符非切 毀積徒谷切 瑄須緣切 凝睇徒谷切

南蔡謂勝曰 泚水符非切 毀積徒谷切 瑄須緣切 凝睇徒谷切

偁音效 欽失涉切 錄力求切 邪洛上奚烈切 達靺當割切

之遺種居 瞳徒紅切 勛許云 嵐盧舍切 嬰城於盈切 淄青莊持切

陰山之也 瞳徒紅切 勛許云 嵐盧舍切 嬰城於盈切 淄青莊持切

唐紀七十六

通鑑卷二百六十

起海蒙軍開蓋系兆執徐
即乙卯至丙辰凡二年

昭宗聖穆景文孝皇帝上之下 ○乾寧二年瑄荀彧珂何

會稽上古外切下古分切縣名屬越州晉灼云本名山吳錄力影切

錡宜倚切又梁儀切詛言五本切錡鸞上牛角切下仕郢以井巫現

刑狄切在男曰珙唐容居單父音音甫縣臺臺枝家切姓骨骨

切又許也 蓮水力延切縣郟陽音合縣名屬同州秦文運切骨骨

切亦作鯁骨彊四支故 枝五故切斜繼鵬音鼓先切筠于倫

君有忠臣謂之骨鯁 莎城蘇木切喝死許高切緜音鼓先切筠于倫

樓桶說岳切樓髮許及瞞奔謨切日楸林音秋揣初委切婉辭

讀曰 烏墩音敦禪音禪三年洹水千元切水踉音揣初委切婉辭

委遠切婉 順之言 禪接益也○三年洹水千元切水踉音揣初委切婉辭

城於盈切繞詎火烟切又翻正蹴鞠上子六切蹴也下針六切茅墳上

交切下必駕 躡知利切說廊芳無切跋扈上蒲撥切下音下邦音圭

屬華 燔附表切衰唇音郁於六璵以諸搏度官瑀九魚玳玳

親迎與慶切 唐紀七十七 通鑑卷二百六十一

昭宗聖穆景文孝皇帝中之上 ○乾寧四年麟趾上口辛切

瑞獸也草木疏云麟身牛尾馬足黃色首蹄一角角端有肉音中鐘下音止麟

呂行中規距王者至七則出故詩以服以爲漢子氏云信而應禮也 不軌居

去也 玫莫杯鄆王問切淳呂張切銀力幽如祥里切長婦曰濮

音卜 驍將堅亮切間道居間切沸騰芳味切猗氏乙奇切縣名 堞

繼瑭徒浪聶金音尼間道居間切沸騰芳味切猗氏乙奇切縣名 堞

飲耐切以土 焚港古項切琳音宗音節音銳音 堞

仕蘭切 居號 契丹音乞比狄之國居黃水之南黃龍之北 趣之 堞

垣兩元切 僅於前切 郝丑林切 珠蒲部虎切 帥胡律切 輸音曉

而轉 儒乃剛切 又乃 瞋昌真切 醒先青切 力爭側近切 綽音曉

引也 酒胡甘切 宗張目也 控古貢切 猜倉才切 祺音其 弈音

基上羊益切 壘音計 灌古玩切 瑣才早切 幟音

切又式志 柵立木為之 渾水音計 救神六切 捶上切 擊切 延古巷切 審音 南南蠻國名 印即才切 郭音 侯音

切擊也 日子六切 規丑藍切 印山名在源黎 郭音 侯音

州名 瑣音 瑣音 瑣音 瑣音 瑣音 瑣音 瑣音 瑣音 瑣音 瑣音

也 款音 饌音 鏃音 布音 陳音 祝音 瑤音 瑤音 瑤音 瑤音 瑤音

球音 為音 質音 質音 質音 質音 質音 質音 質音 質音 質音

艦音 艦音 艦音 艦音 艦音 艦音 艦音 艦音 艦音 艦音

也 款音 饌音 鏃音 布音 陳音 祝音 瑤音 瑤音 瑤音 瑤音 瑤音

球音 為音 質音 質音 質音 質音 質音 質音 質音 質音 質音

艦音 艦音 艦音 艦音 艦音 艦音 艦音 艦音 艦音 艦音

蘇匪微切 鄒古外切 僵紀良切 榆羊朱切 洞古未切 挑音

昭宗聖穆景文孝皇帝中之中 光化二年 鍊 城 塹

七豔切坑也 一 鑷切 從容七豔切 鄴音 漳音 漳音 漳音 漳音 漳音

水出荆山南 沛如鏡切 贄音 漳音 漳音 漳音 漳音 漳音 漳音 漳音 漳音

也 袖 繒慈陵切 稿口到切 勍音 敵音 瀛音 鄉音 鄉音 鄉音 鄉音 鄉音

許亮切 鄉音 淳音 汶音 易音 水音 水音 水音 水音 水音 水音 水音 水音

而引導也 狼音 狼音 狼音 狼音 狼音 狼音 狼音 狼音 狼音 狼音

九音 錮音 號音 號音 號音 號音 號音 號音 號音 號音 號音

切古者以竹簡 太阿音 太阿音 太阿音 太阿音 太阿音 太阿音 太阿音 太阿音 太阿音 太阿音

為書長尺二寸 阿音 阿音 阿音 阿音 阿音 阿音 阿音 阿音 阿音 阿音

唐紀七十八 通鑑卷二百六十二

子踐

胡郎切行

狐疑

狐性多疑每渡河水且疑故以不决者為狐疑

○天復元年

待鼻切

捷權

女巧切

肘腋

上步柳切臂節也下夾益切略也在肘後

駑材

農都切凡馬之材也

杖也

汜水

音祀縣名屬孟州

釗

音對流

面縛

後唯見其面也

戲敵

上休居切

過也

流澌

水也

鄂

音刑縣名

井陘

音刑縣名

摧酷

音兩

橫一木以渡人者

蹇傲

上九擊切

沁

音名

鄂

音刑縣名

井陘

音刑縣名

自開置如設木為樵

蹇傲

下九擊切

沁

音名

鄂

音刑縣名

井陘

音刑縣名

意又許

貯

音積也

環

音古回切

宗黠

音乙裁切

諛

音上許元切諛

容切

強

其勿也

耐

音乃代切

侑

音尤救切

愀然

音七小切容

帳

上丑鳩切下丑

布襦

音粗衣也

翹

音也舉也

郵

音戶縣名

磴

音五對切

盤屋

上張流切下

布襦

音粗衣也

翹

音也舉也

郵

音戶縣名

磴

音五對切

依切本

輻

音古行賣曰

輻

音古行賣曰

輻

音古行賣曰

輻

音古行賣曰

輻

音古行賣曰

唐紀七十九

通鑑卷二百六十三

起元默聞茂盡昭陽大淵駁正月即壬戌至癸亥凡一年有奇

昭宗聖穆景文孝皇帝中之下○天復二年汾州名達

鞞

音當割切

幕府

師出無常期所在張幕居之

珂

音立何切

翹

酒母也

沙陀

唐何切西突厥

帑

音也藏金帛之所也

窺

音窺窺也

窺

音窺窺也

瑣

音渠遼切

回鶻

音胡骨切

貪婪

音也亦水

泊

音也亦水

獲

音也亦水

類

葭葦

音家下切

埤

音也亦水

債

音也亦水

白麻

音也亦水

溝洫

音也亦水

俳優

也

傳瑛

音也亦水

敵

音也亦水

創

音也亦水

膿

音也亦水

俳優

音也亦水

也

戲誚

音也亦水

繪

音也亦水

繇

音也亦水

誦

音也亦水

謀

音也亦水

馬

音也亦水

破石

音也亦水

閻

音也亦水

解

音也亦水

抄掠

音也亦水

為質

職利切

傳瑛

音也亦水

閻

音也亦水

解

音也亦水

抄掠

音也亦水

為質

音也亦水

結信也

傳瑛

音也亦水

閻

音也亦水

解

音也亦水

抄掠

音也亦水

為質

音也亦水

延續

音也亦水

絕

音也亦水

詔

音也亦水

廊坊

音也亦水

按堵

音也亦水

音欄坡次第也塔如牆堵不遷動也

話 呼滿切 呂 古瓦切 儲 侍上陳如切 下丈栉里

切 飼 音難 丈凡切 乘輿 天子所乘車輿不致 傳 瑾 古玩切 紆 商居切

光稠 除留切 三年衫 居吟切 沂 州名 華 戶化切 鄆 徐林切 離 間

居 覓切 豁 呼括切 然 侃 苦旱切 撤 直列切 彌 縫 上武移切 鬻

賣地 餘六切 鎔 餘封切 樸 匹覺切 稷 環兮 稷利也 又 蕙 也 慝 詰叶切 愆 許律切

切 點 上丑律切 取 下乃力切 外 也 醇 殊倫切 說文 驕 橫 順 曰 捷 承 璫 七罪 蒂 計

其 季切 心 動也 瑱 他旬切 絀 敷律切 渾 瑛 軍胡奔切 按 鐵 勒 諸 疳 疔 疔 疔 疔

切 根 膏 育 上音高下音荒 膏 心下也 盲 高上也 香 疳 疔 疔 疔 疔 疔 疔

慎 王之子也 謚 法云 無 蔽 莎 城 素 何 糗 糈 上平松切 乾 薇 也 踣 蒲 墨 切 僵

也 頭 寺 人 時 吏 切 奄 官 也 宇 武 或 門 按 春 秋 閨 闈 上音 圭 下 土 曷 切 官 弭

母 嫻 切 孺 息 淺 切 論 文 作 孺 殺 也 唐 紀 八 十 通 鑑 卷 二 百 六 十 四

起昭陽大淵獻二月盡關雉困賊 閏月即癸亥至甲子凡一年有奇

昭宗聖穆景文孝皇帝下之上 天復三年魚全禪 魚姓也

褒 於 豈 切 機 數 雙 邊 切 屬 之 朱 欲 溥 音 踐 送 行 溲 青 側 持 切 並

道 掎 舉 持 切 從 後 牽 曰 掎 荻 亭 歷 切 草 瀉 口 失 沙 切 瀉 炬 曰 詩 切 抄 與 沼 切

也 公 江 水 而 下 也 劈 浪 區 歷 切 破 也 又 剽 輕 區 妙 切 橙 直 陵 切 契 苾

上 音 乞 下 蒲 結 切 木 鐵 勒 部 落 之 號 後 以 爲 姓 吐 谷 渾 昆 甘 松 山 之 陽 洮 水 之 西 後 擒 上 古 乃 切

八 切 捍 侯 肝 切 屠 之 同 郡 切 屠 謂 破 取 城 邑 柵 測 華 切 繁 欄 也 梟 堅 堯 切 掛

首 於 臨 胸 音 助 縣 名 哺 奔 護 切 日 爲 殿 丁 練 切 單 踏 達 公 切 鏐 力 求 切

木 上 臨 胸 屬 青 州 即 泚 切 舟 權 輻 重 上 莊 持 切 下 查 用 切 輻 載 衣 車 也 重 介

地 芳 遇 切 頓 也 燎 盧 故 切 射 之 神 夜 切 發 泝 流 蕙 故 切 逆 皖 口 胡 管 切

又 數 故 切 皖 國 漢 屬 廬 江 檻 車 戶 黠 切 棗 州 名 行 棕 祖 宗 禰 禰 切 控 祖 切

唐 改 爲 舒 州 易 水 得 名 黔 音 麥 州 名 瘴 癘 上 之 亮 切 下 力 涪 音 浮 州 名 歆 敬 休 切

也 推 易 州 羊 益 切 黔 音 麥 州 名 瘴 癘 上 之 亮 切 下 力 涪 音 浮 州 名 歆 敬 休 切

切下許既 徇 辭也 齋裝 上機西切下側羊 慰勞 即到切 委輸 委

謂輸委積者也委 銓 切 駱知祥 駱歷各 邪律阿保機 保機本契丹

之一部為人多智勇居 繕 時戰切 天祐元年湊 千餘切州名 璨 倉

古漢城邪律即其姓也 洽也 繼屬 上舉兩切下之微切絲索 紇 按

切 澆 漂泊 上從招切浮也 禧 虛其 玉卮 章移切古字作 以飲 於禁

切 傳 徇 力手 徇 上蒲枚切下音 墀 涼尼 慙 許屬切息也 衣

其 於既切 服之也 唐紀八十一 通鑑卷二百六十五

唐紀八十一

通鑑卷二百六十五

起開逢困戰五月蓋柔兆攝提 格即甲子至丙寅凡二年有奇

昭宗聖穆景文孝皇帝下之下 天祐元年 擯 他歷切 絙

若登切又居 柵 別華切編 徐林 鄧 州名 涓 圭淵 耗 火到切 疆

鄧切大索也 立木為之 鄧 切 豐 許慎切陳 鏗 音 妻 七計切以

場 上居良切界也 覘 蕪廉切又救 豐 也亦作囊 鏗 音 妻 七計切以

下夷益切畔也 覘 蕪廉切又救 豐 也亦作囊 鏗 音 妻 七計切以

妻 沈飲 持格切沈 從容 七恭切猶 氏叔琮 氏姓也琮 椒殿 椒即消切

之 泌陽 薄必兵媚二切 臺濛 臺性也 駱谷 上庸各切下音 寶 但宗

稱 公回切說 昭宣光烈孝皇帝 天祐二年 裨將 頻彌切將 球 但宗

音 漢陽 屬漢川 昱 余六 鷺 撲 上陟降切愚也 棟 大計切 羽 况羽

求 楔 胡計 裡 於人 樟 呼章 祕 兵媚 棋 音 祺 之 人 文蔚 紆勿 璨 倉

切 輕 桃 吐厥切爾雅 其 星 徐暉切 發 音 務州名以發 鏢 匹燒 橫 議

胡孟切不 紊 文運切 袞 隱豈 溥 滌 五 淮 夷也切 搢 紳 上即刃切搢

順理也 大帶也搢紳之士 瀧 閩江切 鷓 藁 上與脂切下堅 堯 夾榆 容朱切木名

搢笏而搢紳也 州名 鷓 藁 切 鷓 藁 切 夾 榆 說文榆曰粉 搢 紳 上即刃切搢

持搢 撲 殺 而殺之也 贄 脂利 公 佺 且 綠 剽 掠 上四抄切下力切

司空圖 姓也 郢 州名 禔 時尔 欽 音 攝州名本漢 養 直 書容切愚

切丑 擊 毬 巨鳩切 瞑 目 莫定切 潦 魯路切雨 指 口駮 溢 弋貨切 愆

眉 抄 楚交切又初 躁 忿 上則到切 九 錫 則四日朱戶五日納陛六日

切 抄 楚交切又初 躁 忿 上則到切 九 錫 則四日朱戶五日納陛六日

切 抄 楚交切又初 躁 忿 上則到切 九 錫 則四日朱戶五日納陛六日

切 抄 楚交切又初 躁 忿 上則到切 九 錫 則四日朱戶五日納陛六日

王 勇責七日斧鉞八 逗遛 上音豆下力救 岐蜀 魏後切岐謂鳳翔蜀謂四川 時李茂正為岐王王建為蜀

王 勅敵 渠京切體也春 宗縮 烏板切 憤 房吻切 百揆 巨發切度也 揭

巨訂切 彪 補休 ○三年盟末 烏末切吐蕃奴部也舊法出師必發盟至皆 謂眠廓 又囊也 甲攀 普速切 闔 韓聯切 殪 壹計切說 鉅 居御

燕子 筠 為彬 藉 地彫切漢書竹 釗 之送 澶 市連切 蓼洲 上履馬切 下履流切

名之殿 丁練切軍前曰 饜 七戀切 咬 徒監切食 晟 時正 敗 亭年 拓

搯各切 怯 去劫切 倪可福 倪五兮 縞素 也精之精白者曰縞 玕 音 苒

開拓 自秋切 長也

資治通鑑釋文卷第二十七

資治通鑑釋文卷第二十八

右宣義即監成都府糧料院史 昭

後梁紀

通鑑卷二百六十六

太祖神武元聖孝皇帝上

節度使昭宗光化三年進封梁王皇帝 節度使昭宗光化三年進封梁王皇帝

節度使昭宗光化三年進封梁王皇帝 節度使昭宗光化三年進封梁王皇帝

節度使昭宗光化三年進封梁王皇帝 節度使昭宗光化三年進封梁王皇帝

節度使昭宗光化三年進封梁王皇帝 節度使昭宗光化三年進封梁王皇帝

節度使昭宗光化三年進封梁王皇帝 節度使昭宗光化三年進封梁王皇帝

節度使昭宗光化三年進封梁王皇帝 節度使昭宗光化三年進封梁王皇帝

節度使昭宗光化三年進封梁王皇帝 節度使昭宗光化三年進封梁王皇帝

節度使昭宗光化三年進封梁王皇帝 節度使昭宗光化三年進封梁王皇帝

節度使昭宗光化三年進封梁王皇帝 節度使昭宗光化三年進封梁王皇帝

錢鏐之子也 **傳璿** 古玩切傳 **敦煌** 音中星郡名應改 **盧龍** 唐之藩鎮也南受

州石幽州 **劉仁恭** 劉仁恭深州人唐昭宗乾寧初為幽州盧龍節度使 **瑩** 於蜀

也 **董泥** 梁中切 **幾至** 近也 **銀胡鞞** 盧谷切胡鞞者箭室也 **山後**

八軍 山後八軍謂承信營鎮莫平前為糧官 **青澳** 於到切 **處州** 昌興 **更**

名晃 晃胡廣切 **鹵簿** 即古切矣戰子雜錄云輿駕行李羽儀導從謂之鹵

甲為之所以扞敵也甲指部伍之火皆者之簿籍凡儀衛皆具五兵猶以甲指

始又唐蘇鸞源義云國者故其簿者 **張禕** 齊歸 **投瓊** 投或作瓊傳賦也以

部也謂鼓駕成於部伍也其說非 **張禕** 齊歸 **投瓊** 投或作瓊傳賦也以

以對采而行甚者 **睨** 五計切 **碭山** 徒浪切又音唐泰之 **栢之** 在句切以

之以較見 **楚王** 馬霸圖齊州郡慶人唐武宗中拜武安軍節 **宣武** 節鎮本

左氏傳 **沈深** 持林 **蜀王** 王建字光圖許州舞陽人唐僖宗初陳敬瑄節制

汴州 **沈深** 持林 **蜀王** 王建字光圖許州舞陽人唐僖宗初陳敬瑄節制

建怒以兵攻成都被殺 **昭宗** 授以四川 **岐王** 李茂正深州博野人本

節度使王平受種 **昭宗** 授以四川 **岐王** 李茂正深州博野人本

成卒 **黃巢** 犯京師 **昭宗** 授以四川 **岐王** 李茂正深州博野人本

賜姓名拜鳳翔 **昭宗** 授以四川 **岐王** 李茂正深州博野人本

州 **契丹** 契音乞北狄之國號在秦漢為匈奴在隋唐為突厥居黃

老契丹 契音乞北狄之國號在秦漢為突厥居黃 **袍坊梅**

契丹 契音乞北狄之國號在秦漢為突厥居黃 **袍坊梅**

契丹 契音乞北狄之國號在秦漢為突厥居黃 **袍坊梅**

契丹 契音乞北狄之國號在秦漢為突厥居黃 **袍坊梅**

契丹 契音乞北狄之國號在秦漢為突厥居黃 **袍坊梅**

契丹 契音乞北狄之國號在秦漢為突厥居黃 **袍坊梅**

契丹 契音乞北狄之國號在秦漢為突厥居黃 **袍坊梅**

契丹 契音乞北狄之國號在秦漢為突厥居黃 **袍坊梅**

契丹 契音乞北狄之國號在秦漢為突厥居黃 **袍坊梅**

契丹 契音乞北狄之國號在秦漢為突厥居黃 **袍坊梅**

契丹 契音乞北狄之國號在秦漢為突厥居黃 **袍坊梅**

契丹 契音乞北狄之國號在秦漢為突厥居黃 **袍坊梅**

契丹 契音乞北狄之國號在秦漢為突厥居黃 **袍坊梅**

契丹 契音乞北狄之國號在秦漢為突厥居黃 **袍坊梅**

蚰蜒

上以周切

以然

建瑋

宗奭

抄之

數切略取也

角

道尹

上聖堯切

屬於

為質

仔倡

冷業

○二年

象鏡

痲

痲也

誼詳

恂恂

余吾

汶川

器械

絨

也

數誚

懽服

撲殺

詰旦

器械

○二年

絨

也

兵趣

懽服

撲殺

詰旦

器械

○二年

絨

也

澆港

懽服

撲殺

詰旦

器械

○二年

絨

也

皆稱

懽服

撲殺

詰旦

器械

○二年

絨

也

沉江

懽服

撲殺

詰旦

器械

○二年

絨

也

增續

懽服

撲殺

詰旦

器械

○二年

絨

也

後梁紀二

懽服

撲殺

詰旦

器械

○二年

絨

也

通鑑卷二百六十七

懽服

撲殺

詰旦

器械

○二年

絨

也

太祖神武元聖孝皇帝中

懽服

撲殺

詰旦

器械

○二年

絨

也

開平二年

懽服

撲殺

詰旦

器械

○二年

絨

也

長稍

懽服

撲殺

詰旦

器械

○二年

絨

也

年俸

懽服

撲殺

詰旦

器械

○二年

絨

也

閩王

懽服

撲殺

詰旦

器械

○二年

絨

也

鈴

懽服

撲殺

詰旦

器械

○二年

絨

也

駱知祥

懽服

撲殺

詰旦

器械

○二年

絨

也

薊

懽服

撲殺

詰旦

器械

○二年

絨

也

骨言

懽服

撲殺

詰旦

器械

○二年

絨

也

風痺

懽服

撲殺

詰旦

器械

○二年

絨

也

溼

懽服

撲殺

詰旦

器械

○二年

絨

也

鐵槍

懽服

撲殺

詰旦

器械

○二年

絨

也

餉

懽服

撲殺

詰旦

器械

○二年

絨

也

四年

懽服

撲殺

詰旦

器械

○二年

絨

也

索

懽服

撲殺

詰旦

器械

○二年

絨

切雙臣必計切說文謹迄却切福急補典切潘炕潘貴官切華

温琪華胡化切沁七燭切自首式救切沂魚衣切歐傷擊也驕

橫胡孟切衣於服切遺七季切寶藏宗切教駢五勞切城古

切積中七近切沈行思沈音審姓也鐵呼外切涑水郎才切井陘音刑縣

婺州士遇切勅渠京切鐵呼外切涑水郎才切井陘音刑縣

山郡并陘名邢洛上音刑下音廖爽力救切顛如身音感縣新淦音新

屬吉州含切芻莛上音俞切挑戰徒丁切詬之許侯切鑿

宵上可交切鏤郎豆切薄我迫也襄帳文縞切蠻酋音

切長下直又直覺切儲侍上音如切日昞徒結切至晡奔謀切澶音

援槍于元切糗糧去父切日昞徒結切至晡奔謀切澶音

名行琮引也鄢陵音隱縣名淇門地名阪音遠切鐵刷音

之制磁相漳水諸良切漳水出荆山

後梁紀三

通鑑卷二百六十八

此軍光協洽三月盡昭陽作露十一月即辛未至癸酉凡二年有奇

太祖神武元聖孝皇帝下乾化元年亟說力切說文敏宗

侃空旱切募莫故切赭袍止也內難乃旦切伺相吏切瞳徒紅切趣

質上匪父切捧器也內難乃旦切伺相吏切瞳徒紅切趣

質上匪父切捧器也內難乃旦切伺相吏切瞳徒紅切趣

質上匪父切捧器也內難乃旦切伺相吏切瞳徒紅切趣

質上匪父切捧器也內難乃旦切伺相吏切瞳徒紅切趣

質上匪父切捧器也內難乃旦切伺相吏切瞳徒紅切趣

質上匪父切捧器也內難乃旦切伺相吏切瞳徒紅切趣

質上匪父切捧器也內難乃旦切伺相吏切瞳徒紅切趣

質上匪父切捧器也內難乃旦切伺相吏切瞳徒紅切趣

質上匪父切捧器也內難乃旦切伺相吏切瞳徒紅切趣

也忻辭斤 瞋 莫定切 斬 戰戰切 奮 特鼎切 峴 癡廉切 又

也 繼 逆又徒 先典切 足 介音 朝 請切 戩 子踐切 契 苾上音

種 散 與 碩 比 後 至 是 與 題 月 諸 節 皆 瀾 弱 矣 奮 搥 莊 華 切 莢 如 招 以 徇

蒲 結 切 其 先 繼 勒 之 部 落 與 薛 延 陀 等 凡 十 五 翎 祖 宗 連 水 陵 延

徐 峻 切 縱 橫 上 從 容 切 或 作 從 下 胡 有 切 翎 呼 前 宗 連 水 陵 延

行 示 也 名 屬 乙 音 切 縣 名 撒 直 列 切 軒 息 侯 肝 切 宗 汾 符 分 均

泗 州 噁 咽 上 古 舌 切 下 捷 之 他 各 切 更 相 工 衡 切 詢 奴 骨 解 胡

切 縣 名 屬 荷 氏 乙 音 切 縣 名 撒 直 列 切 軒 息 侯 肝 切 宗 汾 符 分 均

河 中 府 王 上 上 乾 化 三 年 嚴 犖 切 周 到 吉 定 切 珽 他 鼎 銓 胡 首 渴

信 渴 古 禾 猥 喙 上 居 牙 切 牲 豕 也 下 許 齧 齒 步 交 切 猥 急 古 亥 切 又 吉

錮 之 音 幾 死 巨 依 切 潘 嶠 渠 廟 中 流 矢 竹 仲 切 傷 也 潘 封 方 容 切 又 芳 浙

食 居 大 切 乞 比 至 必 寐 桃 洎 匪 至 傳 瑛 於 京 潘 封 方 容 切 又 芳 浙

人 之 列 切 江 水 東 至 會 稽 山 陰 罷 倦 罷 讀 文 衰 隱 豈 幻 懦 乃 卧 切 又 乃

倭 首 音 免 低 頭 也 漢 書 與 倭 同 音

後梁紀四

通鑑卷二百六十九

起昭陽作臘十二月盡強圍亦奮若六月即突酋至于五凡三年有奇

均王上下 乾化三年 拊其 騎殿 京觀 積石封

之京觀 滄州 七同 足腫 之腫切 釋名曰腫鐘 後曰殿 京觀 積石封

胡介切 練 紵 切 呂者 凱歌 苦亥切 瞋目 昌真切 涪 音浮 鐵 鉅 居登切

朱 音 黔 派 金 南 詔 南 蠻 國 名 不 衣 牛 皮 後 烏 蠻 列 種 也 美 語 王 為 詔 其 先

舍 詔 在 諸 部 南 方 稱 南 詔 舌 本 昌 之 東 州 之 西 潘 君 璋 之 高 陵 曰 岷

嵯 政 切 宗 鐸 切 各 正 明 元 年 郝 姓 各 切 銅 金 堡 銅 都 聊 切 大

抱 切 堤 誦 導 虛 政 切 又 火 迎 切 邵 賚 邵 實 姓 也 彈 狙 千 余 切 張 筠 于 倫

脅 之 虛 業 切 磐 結 補 骨 切 澶 時 連 環 甲 胡 慎 切 費 也 左 建 瑋 徒 郎

訛 言 五 禾 切 謬 也 亦 作 梟 首 梟 首 樹 於 木 上 磔 尸 裂 也 睚 眦 上 牛 解

現 兇 鄭 音 運 壘 音 壘 開 使 居 莫 切 反 問 者 披 靡 普 被 切 嗤 赤 之 切 堞 下 上

六 八 十

切城董泥居隱切阜接勝上于元切引也下詩斤候按許慎淮南子云

斷腕上徒玩切截也下詰朝上去吉切下世翌日與職切角道尹疎

助日築垣鳥貫切手腕也詰朝上去吉切下世翌日與職切角道尹疎

敵非京切強也春宗縮烏核依勢勢宜日素文連切煨燼上烏回切

火餘○二年方陳直刃切與陳同新紹居敏切運明文二切特也或作逮

大計○新州紆勿廷祭遣禱罐古玩傳响許亮述律姓党

項音黨西羌之遺種其國在禹貢析文之地東至松黃頭臭種也室草分節

凡二十餘日裝西邵山北邵黃頭部疆部音懸昇許亮切○三年官

也悉處柳城東北近者三千遠者六千里音懸昇許亮切○三年官

彦璋姓官如字拾余專切傳舍張繼切渝關容朱切以渝水樓增即

輜重上側持切下宜用切輜載衣車輜幕細毛幕頡利胡結切突厥之王也

後梁紀五

通鑑卷二百七十

起強圍赤奮若十月蓋屠維單
關即丁丑至巳卯凡二年有司

均王中○正明三年音禺又音思縣名屬廣州

鎧仗可支切鄰導而引導也捕博胡作捕伶人樂工歐口

切擊五故切乘間居莫切綠河俞涪柵木爲之也葭葦上音家下羽

者葦之汪其請作尼願師古音記本葦成○四年音濮州名顧原古州

有顧石山遂興單開情政爲肥水唐因之○四年音濮州名顧原古州

水與廣州相近瀾民單切瀾鄭延並州名辰督小遣切又莫侯偵察丑

切博雅排闥中小門也炕馬郎切淑妃神六切後宗昱徐六蒼鵝正

胡眉切其義刀彥龍切姓也瑾巨靳切久斯冠呂切於情克由切庶下

周甫切堂郭面之亮切郭程虔程直格切謹渠遵切玢悲切顧承

下周屋也郭面之亮切郭程虔程直格切謹渠遵切玢悲切顧承

甲時戰切是訓黃周輅魯故光葆博飽上游游即流也謂逗遛上大

下力故切謂蹉跌上倉何切蹉也數後下練切晡晡申時拉朽切折

中嵐州盧舍切 撓敗火高切 撒刺阿撥撒桑葛切 刺即逆切阿於葛切 契州庄之弟名 ○五

年内官中內讀切 個儻上他腫切 艦戶懸切 稟其力編切 竹筴夷各切 艘蘇刀切 暹田

切 船舷樹千切 僵仆上居良切 氏延賞代姓也 木甕木耕切 瀾陽瀾禾

上莫紅切戰 睥睨上四計切 泗馬各切 鈴即丁切 激直利切 鄱陽瀾禾

船所以突敵 香灣鳥遠切 泗也盡也 鈴而小 激直利切 鄱陽瀾禾

州 高麗音離 香灣鳥遠切 泗也盡也 鈴而小 激直利切 鄱陽瀾禾

均王下 ○正明五年河壩而錄切 鄒徐林切 ○六年受賊渠九切

下邳言圭縣名 鼓吹又為切音律 便佞毗連切 壞其古曠切 搏伯各切

傳瑋息救切 ○龍德元年按幸於上也 擲風梳瑟切 會計上右外切 蠟炬曰許切 九錫曰納陸六曰虎賁七曰斧鉞八曰弓矢九曰秬鬯

俱運切說 汎掃恩進切 驕復懈力切 忿敷粉切 鏹質切 肘腋七余

也 妻之七計切 濤沘唐何切 中流矢飛矢也 孽子猶木之有孽生 年噬時制切 杖彌蔽切 猶豫余救切 遺之贈也 淑象呂

索昔各切 奚首長也 秃餽奚栗切 布葉古老切 繫之繫也 氣在呂切

復壘上方六切 服房六切 拮斂蒲疾切 狼是拮克謂聚也

後唐紀一 通鑑卷二百七十二

須臾須臾切 復壘上方六切 服房六切 拮斂蒲疾切 狼是拮克謂聚也

須臾須臾切 復壘上方六切 服房六切 拮斂蒲疾切 狼是拮克謂聚也

須臾須臾切 復壘上方六切 服房六切 拮斂蒲疾切 狼是拮克謂聚也

須臾須臾切 復壘上方六切 服房六切 拮斂蒲疾切 狼是拮克謂聚也

須臾須臾切 復壘上方六切 服房六切 拮斂蒲疾切 狼是拮克謂聚也

須臾須臾切 復壘上方六切 服房六切 拮斂蒲疾切 狼是拮克謂聚也

須臾須臾切 復壘上方六切 服房六切 拮斂蒲疾切 狼是拮克謂聚也

須臾須臾切 復壘上方六切 服房六切 拮斂蒲疾切 狼是拮克謂聚也

須臾須臾切 復壘上方六切 服房六切 拮斂蒲疾切 狼是拮克謂聚也

起紹陽縣令即
癸未凡一年

莊宗光聖神閔孝皇帝上

按帝晉王李克用之子也其先本魏朱邪蓋出於西突厥至其後世別自號曰沙陀

而以李邪為姓懿宗賜其祖赤心姓名曰李國昌因

○同光元年巨盧革

復姓巨盧鐸力幽琢角切閒之居寬切為質職利切怛怛上女六切下燕顛女夷切漸

也敷狄上林居切下許繼愛魚及切鈔掠上初交切又楚敷切下唐突唐突切

也其字韞炭步拜切韞炭更衣工衛切鑠蘇果切撒去也棧越

或从手謂樓櫓樓櫓切斷上徒玩切下棧越

魚衍切謂詔知火迫切又樓櫓樓櫓切阻撓上材女切下女教切議

整船而謂唱死詩若切鍋古禾切沮撓上材女切下女教切蟲

焉無好曰焉紹斌非切詢詢許容切喧行五胡也切在珣須倫談

朝上枯回切下謹浪泣切切鄺俚音錯古諧汶水文運切水

無無切透坊鎮特計稍也角切馬蹟陸利切說裨將賓彌切鼻

切羊請切對直頰切紆商居切縊於腰切晏球音斲下及切

抉一決切顛語宜切封翹九奇上古早嘉我伶官樂工鏗楚

切說文彗星徐解切批批切頰古拂切搢紳音甚倨限

居御切紹琛相矜力諳烏含切說從容七從切稱是只

以等詆訶上禮切下禮切戰門凡劇切對古定切賈財所力

也無厭於兼切勛梁京

後唐紀二

通鑑卷二百七十三

起開元二年至西元一千百奇

莊宗光聖神閔孝皇帝中○同光二年

儒乃引切又乃饋遺下求也切餽也儲積直如切推說岳切水上橫木

如說一木解縣快於兩切志弭母麗切嬰博計切便

扼腕上乙革切擊也華陰戶化切縣枝派昔其切水譜謀上博古

蛟龍

蛟龍 蛟者切說文 蛟龍 蛟龍切此蛟也

新蘇

新蘇 息蘇切蘇謂草也

助鬻

助鬻 上方願切

凌

凌 亦作濤

宗水

宗水 昔各切索水在樂陽

警

警 東髮也

喧譁

喧譁 上詩元切

沈酒

沈酒 沈酒切

考數

考數 下韋切

僕

僕 方選切

暴骨

暴骨 暴骨切

謀

謀 先利切

貸

貸 他代切借

撥

撥 去反切

周匝

周匝 周匝切

羨餘

羨餘 延面切

童

童 童切

也

呢比

呢比 上呂切

紊亂

紊亂 音周切

无解

无解 胡介切

陰

陰 湖光切

無水

無水 作木切

吐蕃

吐蕃 唐并等

間使

間使 居覓切

洋

洋 音祥切

恍惚

恍惚 晃切

下

下 亦踏切

程度

程度 程直格切

鐵券

鐵券 去願切

三年

三年 遙隄

眼

眼 勝衣切

窠

窠 窠切

嵐

嵐 盧含切

幽王

幽王 與同切

三年

三年 遙隄

亦

亦 亦切

涿

涿 竹角切

覘

覘 丑廉切

邃

邃 息遂切

媚

媚 媚切

有

有 有切

溽暑

溽暑 溽暑切

高

高 高切

泥濘

泥濘 泥濘切

鈞

鈞 鈞切

于

于 于切

接

接 接切

湯帝

湯帝 湯帝切

烽火

烽火 烽火切

拈

拈 拈切

去

去 去切

舟

舟 舟切

白

白 白切

拈

拈 拈切

錢

錢 錢切

後唐紀三

通鑑卷二百七十四

三月即之酒至丙戌不痛一年

莊宗光聖神閔孝皇帝下

同光三年

回鶻

乘

乘 乘切

渝

渝 渝切

聖

聖 聖切

印

印 印切

承

承 承切

旬

旬 旬切

王

王 王切

函

函 函切

梟

梟 梟切

衰

衰 衰切

徒

徒 徒切

興

興 興切

觀

觀 觀切

衡

衡 衡切

麓

麓 麓切

兔

兔 兔切

撲

撲 撲切

撲

撲 撲切

木切下蘇谷 咕聃 上天涉一切下資涉切 塵柄 音主藥醫以專橫 胡孟切

也 犒軍 餉也 到切 皆數 所矩切計其一 孟知祥 孟知祥字保裔 郿州龍岡

封爵王尋 即帝位建元 明宗 明宗 明宗 明宗 明宗 明宗 明宗 明宗 明宗 明宗

秦昔切 細 妓 九 驃 馬 音福 輪 轉 也 漆 本 休 鈇 鐵 余 專 切 機 杼 才 口 切 機

強 復 天 搗 莊 華 切 滄 陽 扶 雨 切 勃 海 麗 波 率 眾 保 德 妻 之 東 山

瑠 瑠 刀 切 明 宗 聖 德 和 武 欽 孝 皇 帝 上 之 上 天 成 元 年 伍

趣 遼 須 切 剽 掠 區 妙 切 切 撲 討 普 木 切 倚 角 擊 絳 切 執 其 足 也 左 傳 晉

地 直 營 州 駭 惋 烏 費 切 謠 言 徒 歌 謂 之 謠 仁 晏 知 領 澶 澶 時 連 南

之 言 叶 力 守 陴 城 上 垣 噍 類 才 笑 切 青 州 俗 呼 挑 戰 敵 以 求 戰 也 景

戲 口 含 給 之 徒 及 切 剪 行 陳 切 行 五 軍 陳 也 詭 說 上 過 委 切 下 音 說

轆 車 戴 圓 單 大 危 章 穆 切 飲 器 也 亦 作 觥 更 始 工 衛 切 虞 釗 之 遠 許

紆 勿 腋 刻 荀 綠 切 漢 書 繼 環 切 永 為 毀 後 日 毀 殍 死 平 表 切 鷄

店 餘 拾 切 又 弋 汜 水 音 札 在 傳 確 切 玘 墟 里 胙 城 存 於 切 縣 名 鄒

所 封 左 傳 富 衣 曰 凡 蔣 邢 茅 蔣 祭 刑 公 之 廟 也 杜 預 闕 衣 檢 切 官

注 東 郡 樂 縣 西 南 有 水 名 汜 水 城 即 漢 南 縣 縣 也 闕 中 守 門 者

後 唐 紀 四 起 柔 兆 關 茂 四 月 盡 強 開 天 淵 獻 六 月 即 丙 戌 至 丁 亥 凡 七 年 有 奇

通 鑑 卷 二 百 七 十 五

明 宗 聖 德 和 武 欽 孝 皇 帝 上 之 下 天 成 元 年 憩 息 也 北

邱 謨 郎 切 又 武 方 全 斌 悲 也 所 中 竹 仲 切 蕪 文 甫 切 堂 渴 蕪 母 本 切

也 酪 盧 各 切 內 於 日 納 殞 殞 必 刃 切 巡 徼 古 是 切 淑 妃 神 六 切 後 汾

切 分 諳 烏 含 切 繼 嵩 息 中 繼 堯 似 名 戰 艦 戶 黠 切 瞋 目 昌 真 切 姦

字 姦 苛 斂 細 也 錢 則 錢 縊 文 聖 切 斫 衰 倉 回 切 衰 衣 不 縹 素 老

切 鮮 白 効 奏 胡 得 切 按 洛 武 井 切 以 萇 從 簡 老 音 良 東 丹 國 契 阿

色 也 大 口 三

拉殺落台切 贛古祥切又音紺 鼓譟先利切 楊隱他歷切契 白挺

此鼎切 堞間達協切城 傳瑋神六切 傳瑋連條切 傳瑋居求切 穿疾耶切 駢又疾正

切 延琬於所切 毫釐字或作毫釐 四年音珣音荷 採石北大江中唐改縣為當 井陘音刑

切 從容七恭切從容 綱子音荷切 咋人實榮切 刺烏官切 琢

切 攻莫切 審除按集韻除作 器皿眉求切 柯厚柯古俄切 踞獻巨

切 該諧上呼回切下 合飲高蘭切 詞火迴切又難止 城隍胡

切 長 該諧皆切 合飲論為合 詞知慶音言 城隍光

切 該諧皆切 合飲論為合 詞知慶音言 城隍光

切 該諧皆切 合飲論為合 詞知慶音言 城隍光

後唐紀六

通鑑卷二百七十七

即庚寅至壬辰凡二年有奇

明宗聖德和武欽孝皇帝中之下○長興元年鴻臚

廣曰為聲也臚傳也 所以傳聲替導九胃 鑄當丁浪切 詰之去吉切 圓丘禮祭天於圓丘

天然圖通作圓 從職魚粉切 從珂丘柯切 歐擊一口判 索自通索音各 藥

彥稠藥以灼切姓 朝請才姓切 琦音奇 黥面渠京切黑 離間居覓切 傳

拯音蒸 漣水音連縣名 斜谷上余遮切下余王切梁州 調發徒引切

愿魚怨切 檄胡狄切 啗徒滿切 懦弱乃卧切又乃 行間胡郎切 鬻計發也

上力充切下之夜切 鑊胡郭切鼎 封剋切 嬰城於盈切 謝錮胡音 沙延

閩王武中切 渝羊朱切 倥於角切 黔浩上音琴下音 謝錮胡音 沙延

祚沙姓 子稍色角切或作 斃上音琴下音 二年梟堅竟切 程

古字 錢則前 鼎詩亮切 請降胡江切 昇羊諸切 彥琛丑林切 程

光鄴翟直格切姓 楓陟瓜切馬楊 鷹隼登和切 洋音祥 膳時戰切 雞

腫黑各切 蒸豚徒渾切 受錄龍玉切 三年侵軼夷秩切突也 鑰為切

切 鑰為切 殿取丁練切下 告許居渴切 前刺前阻力切又射力切

論為切 殿取丁練切下 告許居渴切 前刺前阻力切又射力切

副行陳如行任軍陣也 徵幸聖堯切亦 虔劍之遙 塹七豔切 金

創初莊切 目賭當古切 福急補典切 邗寧並州名 鄆徐林切 榛梗上

說切下 榜捶上音彭下止藥 閱錚無分切縣 劍武粉切 澠池縣名 簪耳

古否切 檟切 儼切 癘古癘切 醜直隍切 澗各切 駝徒何切 無

上編夢切首穿也 帑藏止地黨切下才 澗各切 更之工行切 顛語豈

厭於簾切 衰經上音回切 起丑兩切 偵丑正切 郎丁禮切 衣

不也 觀上音寬下音 二年博計切 狂狷吉援切 詆丁禮切 衣

舍 眈左賢切 〇二年博計切 狂狷吉援切 詆丁禮切 衣

也 眈左賢切 〇二年博計切 狂狷吉援切 詆丁禮切 衣

也 眈左賢切 〇二年博計切 狂狷吉援切 詆丁禮切 衣

也 眈左賢切 〇二年博計切 狂狷吉援切 詆丁禮切 衣

也 眈左賢切 〇二年博計切 狂狷吉援切 詆丁禮切 衣

也 眈左賢切 〇二年博計切 狂狷吉援切 詆丁禮切 衣

也 眈左賢切 〇二年博計切 狂狷吉援切 詆丁禮切 衣

也 眈左賢切 〇二年博計切 狂狷吉援切 詆丁禮切 衣

也 眈左賢切 〇二年博計切 狂狷吉援切 詆丁禮切 衣

也 眈左賢切 〇二年博計切 狂狷吉援切 詆丁禮切 衣

也 眈左賢切 〇二年博計切 狂狷吉援切 詆丁禮切 衣

也 眈左賢切 〇二年博計切 狂狷吉援切 詆丁禮切 衣

也 眈左賢切 〇二年博計切 狂狷吉援切 詆丁禮切 衣

也 眈左賢切 〇二年博計切 狂狷吉援切 詆丁禮切 衣

也 眈左賢切 〇二年博計切 狂狷吉援切 詆丁禮切 衣

也 眈左賢切 〇二年博計切 狂狷吉援切 詆丁禮切 衣

也 眈左賢切 〇二年博計切 狂狷吉援切 詆丁禮切 衣

也 眈左賢切 〇二年博計切 狂狷吉援切 詆丁禮切 衣

也 眈左賢切 〇二年博計切 狂狷吉援切 詆丁禮切 衣

後晉紀一

通鑑卷二百八十

高祖聖文章武明德孝皇帝上之上帝姓石氏諱敬瑄其先本出

年鎮太原無鎮天平不受命曰求漢西夷後唐明宗之墳清泰元

於契丹遂即位改元天福國號晉七恭切從容 摺

拾俱運切 戎昱余六切 沙漠莫各切 浹背即濕切 詬責許侯切 庖

之獲 猶豫餘救切 希杲古老切 灑掃所下切 掖廷羊益切 昭云以

復 華陰戶化切 趙瑩紫定切 首謝舒救切 翹足初遙切 沂

魚衣 彥珣溪倫切 閻使居莫切 滌魯世切 嬰城於盈切 脊

道也 洛州彌并切 汾扶云切 方沮料強切 鈴索上郎丁切 倏來

大扶發切 跬步大藥切 榆次容米切 糾合吉酉切 倏來

疾也 太行規切 酣飲胡甘切 鎧仗可亥切 鈔真初交切 倏來

也 易羊益切 逗留上音豆下力救切 撓之女巧切 薊音計 涿竹南切

名嬌俱為切輜重上側持切載衣車暝莫定切瓦解胡買切判榘

尾鬣力洪切憤惋上入吻切怒也下肉顛之騰切幾欲巨依切時

賽時姓也以衣於既切繼曼眉巾阪甫遠切坡猥烏爾切詭隨

古委切 錢才箭切秘瓊秘兵箱 通鑑卷二百八十一

後晉紀二 起後周作羅蓋者雅關茂 即丁酉至戊戌凡二年

高祖聖文章武明德孝皇帝上之下 天福二年 前西切

繕兵時戰切商賈音古行賣曰璉力展黥於夷切瑛子皓元

珣許亮切奚霫音習東北夷名董去猪契丹拽刺上羊列切下郎磴五

切說文璉也古 馮余章切風答超之切鏐力幽元珠思聿髀并

者公翰班作 鳳所飛揚也澶時連汜水關音祀縣名屬孟州按唐書

服也 傳茲預水晶子盈澶時連汜水關志元水縣有虎生關成軍

闕廣 怯懼許谷切又許洪切亦作螺峯洛戈切泚私列切謀人連陽

間闕 振甲胡震切貫也誼諫先計元切詳也下一僕逢玉切環思

者 肱數尾切又賄呼果切濛莫切扉匪微切屬籍上珠玉切下秦音辟

穀必去切除也緝子貴三年駿北角切阻災母澗切謹言音謹善優伶郎丁

人伶 墾田口很切撤直列切鐵券去籟切蓋文契穹廬陵如切匈鄉

官也 導許是切謂趨挑戰許了切插婿敵東剽掠匹妙切切

後晉紀三 起晉維大淵獻蓋重光赤奮 若即己亥至辛丑凡二年

通鑑卷二百八十二

高祖聖文章武明德孝皇帝中 天福四年 拓跋彥超

各切下蒲 斬衰翁回切喪服杲皮變不祧他服切下恪克各禕呼

切 朝露陸遙切朝露見日則晞可汗音寒戎行空旱幡孚元切憤

大六六

憤

父吻切

文志也

鈿錫

上余專切

青金也

下燼

徐刃切

郊

徒甘切

曦

道

居莫切

禮劉勅

漢京

郇國

須倫切

地名

帆

符咸切

舟上

侏

切

昌六

倭

直減

倭

梯

勸諫切

梯

初

楚亮切

紆

年

缺

上隸父切

下職

伏波

漢馬援封

業

翹

也字當作

羨餘

亦餘也

名

德

瑠

昌中

雲

夢

裁

丈大

美

餘

亦餘也

民

蒲侯切

詩曰

擠

子計切

漸

侯

褚

仁

規

切

各

州

漕

音

晚

箕

居

豐

端

鄴

鄴

吞

噎

上他

根

器

械

胡

斬

睦

音

睦

湊

音

蕭

只

昇

擗

憂

悸

心

動

跋

切

尤

放

嵐

石

並

州

名

葉

式

涉

也

盜

於

浪

切

狼

附

而

行

離

則

也

盜

於

浪

切

狼

附

而

行

離

則

也

盜

於

浪

切

狼

附

而

行

離

則

也

盜

於

浪

切

狼

附

而

行

離

則

也

盜

於

浪

切

狼

附

而

行

離

則

也

盜

於

浪

切

狼

附

而

行

離

則

也

盜

於

浪

切

狼

附

而

行

離

則

也

盜

於

浪

切

狼

附

而

行

離

則

也

盜

於

浪

切

狼

附

而

行

離

則

後晉紀四

通鑑卷二百八十三

起元凱攝提格盡開建統除正月即壬寅至甲辰凡二年有奇

高祖聖文章武明德孝皇帝下○天福七年水碾

守陴 類彌切城上 女垣 陴倪也 函 胡送切

王翔 力球切 剡剔 上空胡切下他 粉 悲巾

福八年景邊 他歷 劫氏 姓中切 誚 亦作譚

對 上類切 怒也 查 文徽 查胡切 更相 互也

馬 上音潘下音思又 音顯縣名屬廣州 手搏 竹名切

切 髮 郭 郭芳無切 羈旅 居宜切 羈寄

姓也 下 郭 郭郭切 羈旅 居宜切 羈寄

浮表切 剽掠 匹姑切 崇斌 悲中 繫之 繫立切

繫之 繫立切 隘而 祭爵切 雖志 於

也根邊鎬切老鄆上器切水蝗胡水切說文海墻而緣切海邊之田也隴坻又音底
 按顏師古云隴坻謂隴阪即今之隴山也幽薊音計並州名長槍去刺木傷盜曰槍大槩所角切
 靈通俗文云牙長告許居謂切面斤斤鼓聲部連切時上鼓釋名曰區一音
 文八音謂之謂告許告許罪相告許也鼓聲聲神也裨助鼓節也區音
 切一音為侯或作從後晉紀五起開隆統徐二月盡海寧大荒落七月即甲辰至乙巳凡一年有奇
 通鑑卷二百八十四

後晉紀五

通鑑卷二百八十四

起開隆統徐二月盡海寧大荒落七月即甲辰至乙巳凡一年有奇

齊王中○開運元年贊於倫艘蘇刀切船之總名燔炙上符表切炙也下之
 曰或燔戮力力竹切說文并力琵琶胡中馬上所鼓推手前曰琵琶後
 或炙戮力也穉康音力連重遇連姓也讀稹止忍切陳倭乙角堞達協切城私
 以為名如申時藏才浪切物所蓄曰藏一困屈倫切原單時戰切汶州漢置西南入折從遠姓之列切
 從玩輻湊作譙輻共轂也謂衆輻之所轆睚眦上五懈切怒視佺遂緣切
 給徒亥切數也詛也白挺待鼻切鉦鼓似鏡也艦力黠切戰船四方施板以禦矢貫狀如軍為質職利切結

信也規其辰麻切又敷間道居寬切微路也凶懼許規切又許容切後恐也○二年洛磁上音
 音慈二邯鄲上河十切下多寒鼓諫先列切下邳貧悲切縣名屬徐州壁幸計
 州名幸曰發澄汰他蓋切柵測事切編交睫即涉切目睫名曰睫重
 瞳傳東切目衲衣謹谷切衲初然也酋長自秋切沒刺郎達切契掘其月切
 絞古巧切鐵鷄代笑切鐵鷄者詭道古委切曳隊亦作祥也蕭田方矩切
 隊切部廻鞚苦貢切蒙駝昭曰背肉似露也嚙水蘇因切蕭田方矩切
 各屬從容七泰切從容猶休燕也名姝香來切畏懦便又乃龍切瞋目昌其切
 疆場上紀良切界也屬籍上母五切附也下秦昔鎡仗可亥切皆仰
 魚向切廣下羊益切畔也蹉跌上倉何切下徒結切蹉跌失時也以紆爾居切途又補方矩切
 雅云持也

後晉紀六

通鑑卷二百八十五

齊王下○開運二年歆望古亢女又窺賂遺上郎故切糶徒歷切
 起海寧大荒落八月盡承天數祥即乙巳至丙午凡一年有奇

襪即加切胡音 闕苦澁切姓 狡古巧切狂 鍛鍊上都切

留力求切姓出 歸苦管切 逢起古峰字義起如 冠初交切又楚 留從效

石盧舍切 慕容復姓 彦步搖冠 稊去文切又丘 賊上呼說切 留從效

其孫涉歸因以為氏 巴音附 稊去文切又丘 賊上呼說切 留從效

切肉也 勞耶到切 慊苦管切 黠下八切 盪徒沆切 仔倡上津之切 商

賈公土切行賣曰 鎡楚耕切 錘胡瓜切 無厭於廉切 冒

浦谷登切 偃渠勿切 淳上荒鳥切 下京切 黑慄慄 慄慄慄 捫

啞寒剛切 啞後唯見其面也 熅徐刃切 輿初觀切

話許侯切 噉杜覽切 飯杜覽切 熅徐刃切 輿初觀切

資治通鑑釋文卷第二十九

資治通鑑釋文卷第二十九

資治通鑑釋文卷第三十

右宣義郎監成都府糧料院史 昭

後漢紀

起強國協洽正月盡四月即丁未不滿一年

高祖春文聖武昭肅孝皇帝上

北遷帝乃圖義舉則位於晉 陽稱天福十二年國號漢

國依舊稱晉年號恰開運而島續天福十二年 初與義理但書其實

力楚結切 經以首麻為之 扑擊也 礫裂也 厭勝 建瑋

徒郎貯積也 延莫疾切東西曰 繼眉貧切 眈目小也 焚玉雜瓊切

切 聿然切 仝且緣 禪煩彌切 述軋切 拽刺 木枋 愿

名 馬橙 械大計 快快 井涇 邪越中 愿

文珂切 縉縉 械大計 快快 井涇 邪越中 愿

文珂切 縉縉 械大計 快快 井涇 邪越中 愿

虞怨 延琛 丑林 狡會 上古巧切下戶八切 培斂 蕭侯切詩曰 滄陽 兩

切縣名 偵知 丑正切博 伺伺候也 咽喉 銜切字或从肉 浮航 胡剛切 聞

屬惠州 彦珣 須倫切 饌 士戀切 脯 方矩切乾 郇公 相倫切地名 審琦 審琦切

字 橋 余蕭切 綰 馮為切 淖 女教切 竹簣 側華切 器械 胡介切有盛曰 土瘠

地也 餞之 才箭切 悒悒 悒不安切 侏侏 多炙切 擲 投也 觸體 上疾谷

土薄也 更名 工概切 肯嵐 上音可下慮舍切本 閒道 居莫切

或從頁 瘞 音前切 會稽 本名茅山吳越春秋云禹巡天

路也 文蔚 紆勿切 芾藏 上池蕩切下才浪 會稽 本名茅山吳越春秋云禹巡天

下登茅山羣臣乃大會計更 鉉 胡大 奉願 於倫 犯 邦切切 猶豫 猶餘切

名茅山會稽亦曰市山也 後漢紀二 起強國協洽五月盡著雍涪灘 二月即丁未至戊申不滿一年

高祖睿文聖武昭肅孝皇帝中 天福十二年從容 從容切 程

休燕 孟津 孟者河北地名孟州河陽縣是也春 存環 姑回 彦瑄 士刀切 程

也 秋所謂尚照於其地置津謂之孟津

今奇 程直格切姓 南阪 甫遠切坡 馮 張瓜切說 湯息 他歷切休 甄城 吉

切通作野縣 嘒類 才笑切青州俗呼 處分 上昌汝切區處日 幹 侯肝切 母

得 武夫切禁 憤恚 下於避切恨也 跪 去委切 郢 以井切 做 昌八切 孺 贊 倫

切 徐醉 璉 力展切 扶 古尤切 乘輿 天子以天下為家不以京師宮室為常

以言 邢 音刑 嬰城 於盈切繞城 飼 相吏切 狐疑 音胡戲名其性多疑每渡

狐賊 則郎切納 胃臆 乙刀切 黠 陟 上日祥切 疑 水河且聽且渡故疑者稱

疑賊 賤曰賊 曾臆 乙刀切 黠 陟 上日祥切 疑 水河且聽且渡故疑者稱

告言 鉞 戶郭切鼎 澶 魏 時連切 潰 胡對切 陵 音歷如車 掬 居六切

拊 疔瘡 疔弱切 瓦礫 狼狄切 崇 惇 於粉切 虞 釗 之適 子午谷 俞王切三

午長安正南山名 跋 踏 上子六切下子 褰 丘虔切 鄱 陽 蒲未切縣 乾 祐

素嶺谷一名樊川 馱 穿 疾正切穿 嵩 古老 鄆 州名 晒 之 矢忍切笑

元年蹄涉 馱 穿 疾正切穿 嵩 古老 鄆 州名 晒 之 矢忍切笑

後漢紀三 起著雍涪灘三月盡著雍維作鹽 即戊申至巳酉凡一年有奇 通鑑卷二百八十八

高祖睿文聖武昭肅孝皇帝下○乾祐元年恣橫胡孟切不

思縮烏板切白挺待鼎切城隍胡光切城池也樓堞達協切城上女垣也鷓鴣雉也鷓鴣也殺直

歷飲食即殺人誥責去吉切詆甚余切以當中竹仲切啜字未詳文

珂丘何切珙居棟切倚吾居綺切牽公帑此黨切金鵠張鵠鳥也鵠張也嶼起

渠勿切儀舟語綺切南友諧音集輶音集函居消切下胡襜褕

突也舉南切下補郎佐切挑戰徒伊切斷側略切說居陽切而陳直刃

陣象呂義魚倚切訛言五未切斷側略切脛形定切說同耐仍代切竹筍白各切箭筈古活切箭末曰筈聶知遇

聶尼輒切○隱皇帝上○乾祐二年援稍上于元切引也墅上與切貫

始制切又神幾至巨依切鞞聚居宜切騎馬峒音同吾德琬

切膾古外切細斜他口切靖都切膏音芮音硃硃

臆鬼屬說文老精物也瘦疎鳩切歷詆毀也扞神與鋌

徒鼎切銀撲也壑音壑醜直菜切

後漢紀四

通鑑卷二百八十九

隱皇帝下○乾祐三年立魯長捨千羊切毛錐惟

切筆德袞隱豈切毆於口切聯鑣上陵延切下悲弭母媿切淑參呂

名詰陟列珏說岳無恙離亮切憂澧音禮給徒亥切欺音瘖疾於

切不能駢蒲眠招撫工集連切下磬符表切藥石有錫銖上莊持

朱切六銖為鎰十朝請切懦怯止乃則切下閨門古構切廡文甫

下周穉子直利切儉從上苦念切下才盪滌徒浪切下亭驚脫文甫

切人覘廉切又敕無厭於廉切趣遠頂切剽掠匹妙切蟻螻上

結切下母總切細列武粉切晡加申時梟首敗獷直古猛單

蟲也生於朽壤列武粉切晡加申時梟首敗獷直古猛單

舸嘉我切大船也方言巫覡刑狄切男曰塑鬼蘇故切挺膜拜莫胡切

南楚江湖謂之舸巫覡刑狄切男曰塑鬼蘇故切挺膜拜莫胡切

拜力求切又音柳
瀏陽縣名屬潭州
睢陽音雖郡名

後周紀一

通鑑卷二百九十

起重光大淵獻盡元熙因數八月即辛亥至壬子凡一年有奇

太祖聖神恭肅文武孝皇帝上

帝姓郭氏諱威字仲文邢州堯山人以漢魏密受禪都于汴建元廣順國號

周○廣順元年號叔

邠

羨餘

皞

劉崇

吳

漢高祖母弟也初名崇高祖即位以崇為太原尹北原留守

諱

吐燕

太行

嵐

嵐

盧舍切 蔚沁 上紆勿切下七

諱

吐燕

太行

嵐

嵐

李訥

音辯本字作辯北齊時里俗多作偽字給以功言為辯

諱

吐燕

太行

嵐

嵐

顯

長柯 斧柄切

師翦

糴

愜

覬

述

軋

火神 涇

漚

勅

翊

覬

述

繫馬

顛踏 蒲北切

劉

勅

翊

覬

述

姓柵

虎亭 息後切

饑饉

勅

翊

覬

述

讀曰

帥 與率同

闕閱

伺間

龍峒

龍峒

龍峒

切又徒弄

龔 居容切

承戩

洳水

億

翦撲

龍峒

切地名

邨 丑林切

承戩

洳水

億

翦撲

龍峒

也

邨 丑林切

承戩

洳水

億

翦撲

龍峒

陽 食辛切

索其 山客切

榜掠

下邳

奇嵐

謀者

謀者

名

晟 音盛

自首

榜掠

下邳

奇嵐

謀者

童駿

玉盃 鳥管切

自首

榜掠

下邳

奇嵐

謀者

童駿

玉盃 鳥管切

自首

榜掠

下邳

奇嵐

謀者

後周紀二

起元熙困數九月盡關逢攝攝格

通鑑卷二百九十一

通鑑卷二百九十一

通鑑卷二百九十一

通鑑卷二百九十一

通鑑卷二百九十一

太祖聖神恭肅文武孝皇帝中

廣順二年

廣順二年

廣順二年

廣順二年

廣順二年

廣順二年

機

倣 甫兩切

全琇

昭

沅江

沅江

沅江

切情

倩 七正切

昭

沅江

沅江

沅江

沅江

切更切

爭之 劍逆切

三年

三年

三年

三年

三年

切更切

爭之 劍逆切

三年

三年

三年

三年

三年

切更切

爭之 劍逆切

三年

三年

三年

三年

三年

興似宣風痺必至切耐享符遇切後死者拮斂蒲侯切詩曰魯是拮斂謂聚斂也帑

度上池黨切金幣所藏也徐鉉胡大埋錯口駭切顯德元年

菲食如尾切掘其月切甓蒲歷切爾雅昌熒逆及逗撓上大透切披靡普彼切

跋扈蒲撥切猶晁馳遙切勅敵深京切強也春髯如占切披靡普彼切

仁瑀王矩切驍將堅亮切輜重載物車行者之所資總名輜重器械

胡介切械者被褐短衣笠力入切說文黃駟方求切樁車千歲切

汾扶云切州名滑稽捷之人言非若是說非若是言能亂異也質莫侯切

織各下如鳩切盜盜醢許亥切揚揚壽姑乃豆切契

後周紀三

通鑑卷二百九十二

起顯隆攝提格五月盡柔兆執徐二月即申寅至丙辰凡一年有奇

太祖聖神恭肅文武孝皇帝下○顯德元年解文遇解胡買

而殿丁練切軍褊迫性狹衣錦於避切二派普拜切匯胡對切水

菰稗上攻字切雕武也一曰黔中渠全切世宗睿武孝文皇帝

上○顯德二年戮力力竹切併力也標幟上甲遙切下昌志切解

公胡辨切傳檄胡狄切皆稱愜意也分居各子感鉗其廉切以鐵幻

惑胡亂切器血眉亦切飯食欽鐸上浦撥切下達斜谷上余遮切下余

北口日廢禪將實彌切將毗氏氏切又涸下各切磁音茲塙音切橋音切

汚澤汪胡切濁彥禧許其切三年上密艦戶黠切戰船四方

如蘇刀切船比至必寐切弩礮土駮五切弓有弩者秣馬音抹食滁

州名音計繁纓上浦官切馬鬣上飾并力早正切兼安堵音載如牆

也龍輓机居履切上居履切

也音計繁纓上浦官切馬鬣上飾并力早正切兼安堵音載如牆

後周紀四

通鑑卷二百九十三

起柔兆執徐三月盡強圍大荒落即丙辰至丁巳凡一年有奇

世宗睿武孝文皇帝中○顯德三年屋椽重緣切解并強切

切股作木切斲矢末也卮酒器跨據枯花一培鋪放切張釋之傳云長波一杯土

非也又按培字亦作培意同而兩音皆才讀也)龔音恭扶音仇切行陳音思

州廣承隽祖峻彥頽符倫輕佻吐眼切扶音仇切行陳音思

下直刀切行擊戮慶都切書曰鴻臚未切切昭輝疑雙博計切鸞

頭堰烏還切連陵延切糲食力達切過張也切鄭國于分切楚

捷他合切種焚刑在面堡壁音實烽火敷谷切烽火撥糗

補上去久切又在枚切下平被切就就生屣奴骨切鐵綆古杏也紡績上撫兩切細絲也

從容七恭切從容猶休戚也肺附附或作附如肝反閒居板切反居檢切反

許茹切糗搏徒澄切徐盧徐切○四年甬道音甬築垣躬擐胡

切貫直佐切甲胃也胃發登也垣其與沂淮蘇故切昇以諸切削栝凡

餘也亦作啜混承職切厨養音斯或作狔犬徒渾切小俘鼓獲

後周紀五

通鑑卷二百九十四

起著雍敦祥盡晉維叶洽
即戊午至巳未凡二年

世宗睿武孝文皇帝下○顯德五年鶴水古玩切在易文贊

也贊於倫切東沛州博故切延釗之逆齷齪上初角切下側角

田郎古切間道居寬切銀早兩切鋼甲居郎切無厭於廉切貪

許容切又許○六年另之古反切制人縣於鑄鐘伯各切鐘

當十二匏土蕭交切八音之數和黍黑黍白許切縊一賜切醜繆靡切

貸他代切以玉鉞王伐切汧流余專切綉上仲六切下龍都切漢

斌悲巾切撓周攬撓棣徒計切邸丁禮切蒼頤曷時許亮切繕時戰切治

葦七入切商賈音古行賣曰忤五故切愕然逆各切詼諧上枯回切下

切軍戰難他千切水瀉囊駝徒何切或作他韋葭葦上音加葦之末秀淖

斷耳也而乾曰難囊駝昭曰背肉似囊葭葦者下音偉盧也秀淖

女教切芟涉蒲撥切高郵音尤縣名癘良中切

泥也屬揚州癘羅病也

切軍戰難他千切水瀉囊駝徒何切或作他韋葭葦上音加葦之末秀淖

斷耳也而乾曰難囊駝昭曰背肉似囊葭葦者下音偉盧也秀淖

女教切芟涉蒲撥切高郵音尤縣名癘良中切

泥也屬揚州癘羅病也

切軍戰難他千切水瀉囊駝徒何切或作他韋葭葦上音加葦之末秀淖

斷耳也而乾曰難囊駝昭曰背肉似囊葭葦者下音偉盧也秀淖

小四五七

也邊幅

方六切布帛廣也

漸

侯切

謔

達却切戲也

浪

詩謔浪笑

單

音善甫縣名屬宋州

擿

如字

伏

上

歷切

也凡隱匿者謂動發之

商

託岳切博雅

推

揚推都凡也

質

職日切正

責

責之也

上

讀曰

居

古曰游即流也

府

才浪切

藏

所蓄也

婢

下頂切

直

狼也

全

即消切

涖

巨至切

音求以財物

詰

去吉切

問

也

托

託音

更

工衡切

衣

改也

資治通鑑釋文卷第三十

