

# 北京貧兒院

中華民國十年九月



第三十三期

院址安定門內千佛寺  
電話東局一〇四七

# 本期目錄

北京貧兒院董事人名錄  
北京貧兒院職員錄

## ●圖畫

本院男女兩院體全合影  
本院女生花邊成績  
男院織毯廠  
男院木工廠

## ●簡明報告

- (一) 本院宗旨及教養辦法
- (二) 職員之組織及任事諸君之變遷
- (三) 前後收養貧兒之人數
- (四) 現在本院貧兒之狀況
- (五) 出院貧兒之狀況
- (六) 手工成績
- (七) 經濟狀況
- (八) 經費稽核

## ●收支報告

## ●文科成績

## ●月捐章程

## ●本院報告

### ◀◀ 本報暫定廣告價目表 ▶▶

本報自刊行以來已歷一年頗為各界所稱許每月行銷之數幾達五千現擬增闢廣告一門各商家如欲登載廣告本院均可代為辦理暫定價目如左

全頁全年	二十四元	半頁全年	十四元
全頁半年	十四元	半頁半年	八元
全頁全年	二十四元	半頁全年	十四元
全頁半年	十四元	半頁半年	八元

字數較多不限篇幅者每月定價六十元如蒙賜顧請逕函北京貧兒院接洽可也

# 北京貧兒院董事人名錄

## 名譽董事

吳炳湘

蔡元培

## 董事長

## 董事

王景春

任傳榜

韓安

步濟時

胡鴻猷

張恩鎧

韋維廉

葉恭綽

王達

周詒春

黃贊熙

格林

卓宏謀

慕學勳

劉景山

陳恩榮

江朝宗

王懷慶

關慶麟

孫多鈺

錢方軾

胡家祺

華南圭

費興仁

胡富包葛達步錢衛韓陳王王陳宋關關熊  
 鴻柯哲卓濟方國景季發慶梁希  
 猷慕潔滢志時軾垣安鑾春昭籙祥麟好齡  
 夫慈教夫夫夫夫夫夫夫夫小夫夫夫音夫  
 人 士人人人人人人人大姐人人人一人

# 北京貧兒院職員錄

名譽院長 陳世奎

男 監院 張景虞 工廠經理 呂廷植

女 監院 劉王瑞瑛 毯廠工師 巨連陞

文科教員 張王士俠 木廠工師 劉義

劉王瑞瑛 會計員 呂廷植

張景虞 庶務員 馮彬

張鑒樞 書記 李鴻鈞

呂廷植 管材料員 蕭瀛洲

助 教 博 丁英 外司事員 寶恩錫

貧兒院緊要啟事

本院所收零星捐款每月彙集張貼本院門首以昭信守如在一元以上之捐款按期登載善報以彰鴻施

# 北京貧兒院繼續收募年捐廣告

敬啓者八年四月間本院因經費支絀分隊籌募常年捐款深

蒙

各界熱心贊助踴躍捐輸合計現洋票洋竟達一萬三千元之譜足徵

諸君子胞與爲懷痾瘵在抱好施樂善度越前賢八百孤寒同拜

仁風於無既前項年捐本應每年經收一次惟去年京

畿多故慘遭兵燹旋復北五省告饑赤地千里人民顛沛流離本院

一方面暫將年捐停頓誠以

各界諸君子方且呼號奔走設立急賑機關以拯新民於水深火熱夙夜未

遑本院預計存資尙足支持數月遂未敢以瑣瑣者上瀆

清聽現事閱一年賑務業經告竣所望

原認年捐諸君子繼續輸將本院於四城均有委託代

收年捐機關並定自十一月十一日起至十二月

底止爲徵集年捐期限敬祈於上列期內就近送

交收捐機關藉省

廣告

一

諸君往來跋涉如蒙

大善士俯賜維持則此貧窮無告之孤寒實感回生再造之大德矣

茲將本院委託代收常年捐地點開列於左

豫豐銀號

東四牌樓電話東局一〇九七號

溥益銀號

東單牌樓電話東局三〇七七號

日新農工銀行

前門外大蔣家胡同電話南局三七一號

中孚銀行

前門大街電話南局二八〇號

新華銀行

廊房頭條電話南局一八四〇號

同成銀號

西河沿電話南局四六七號

惠通禮物莊

絨線胡同電話南局三四七八號

交通大學北京學校

西城李閣老胡同電話西局六〇〇號

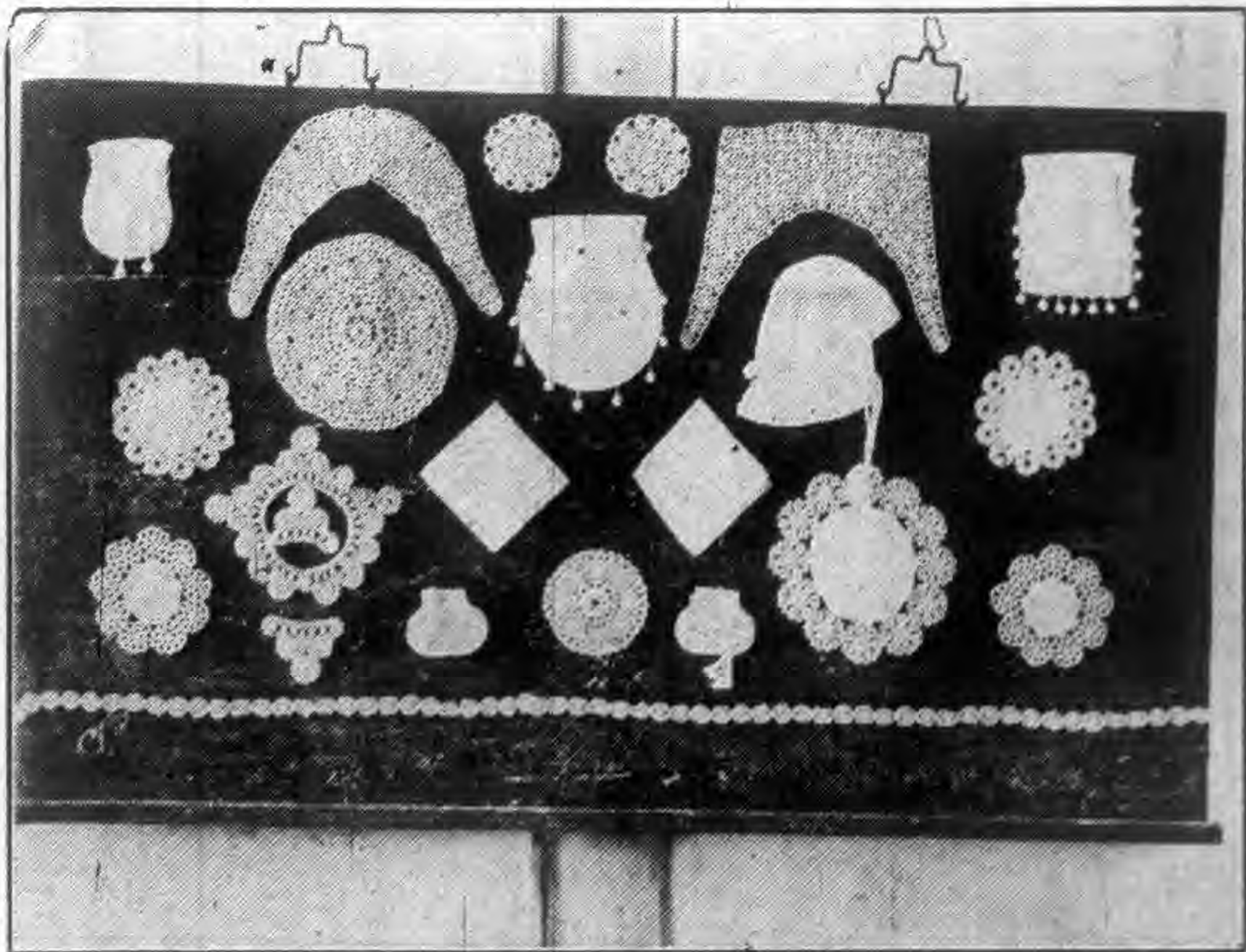
本院

安定門內千佛寺電話東局一〇四七號

北京貧兒院董事部謹啓

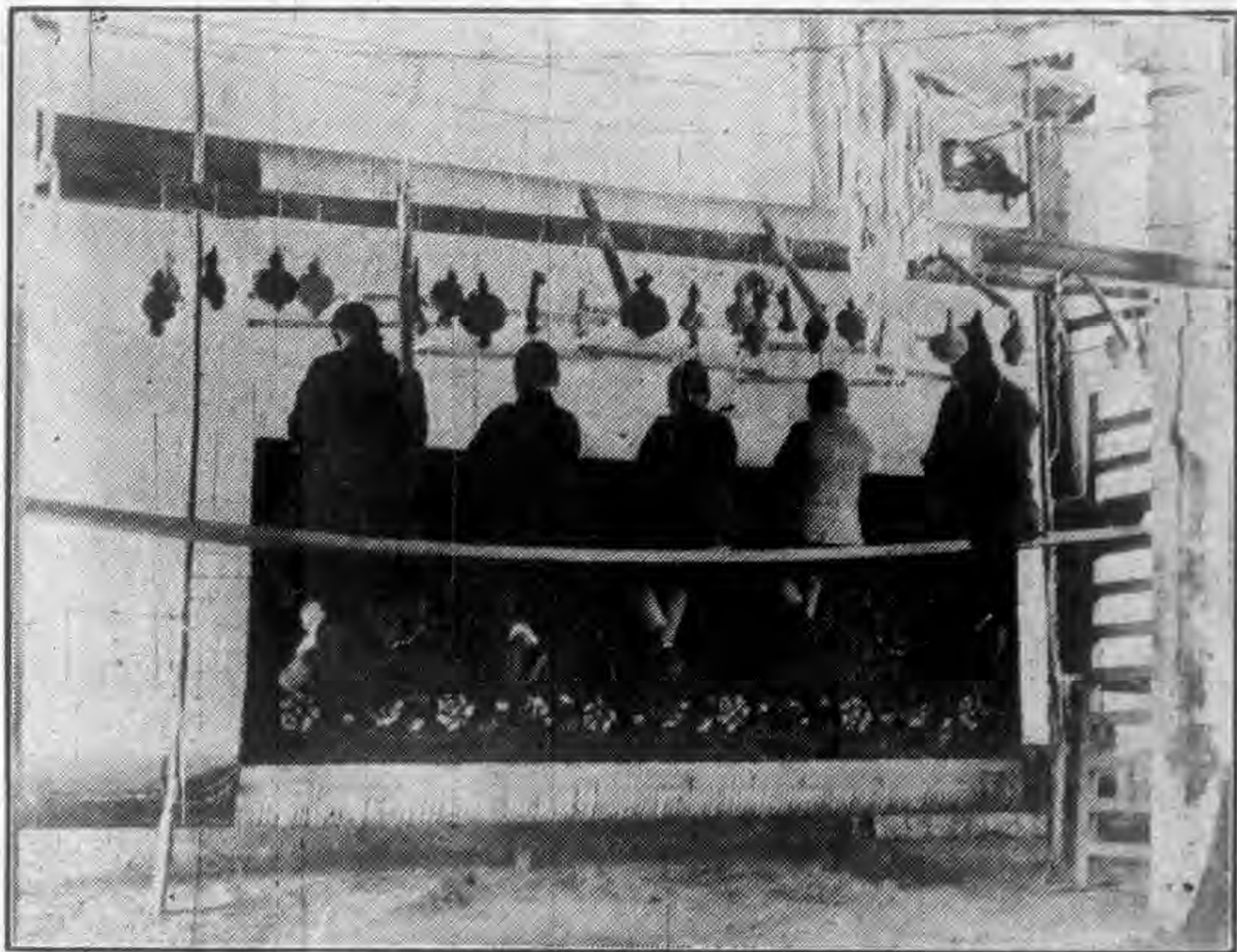


本 院 男 女 兩 院 全 體 合 影



本 院 女 生 花 邊 成 績





男 院 織 毯 廠



男 院 木 工 廠

## 簡明報告

### 簡明報告

辛亥革命之秋武漢慘遭兵燹人民顛沛流離死亡枕籍時有臧君守義家故饒資性尤慈善哀斯民之陷於水深火熱慨然首倡思有以拯而救之爰與朱嚴淑瑜馮章克疑兩女士携資赴鄂收集貧而無告之孤兒孤女都三十餘人遄返都門施以教養此爲北京貧兒院之始基院址轉輾遷徙初設於普覺寺嗣移於鑾輿衛舊址旋經警察總監給地助款復遷入於安定門內之于佛寺是即今日之院址歷年以來仰承

袁黎馮徐大總統各部總次長京師警察廳以及教育機關暨各界善士提倡于前新舊同志維持支撐于後擘畫經營不遺餘力始有今日之成績飲

備 賬 報 告

二

水思源何莫非

慈善諸君子成全之德惟是同人人才力有限缺憾尙多謹將本院之組織與辦理之成績以及經過之情形約畧列陳

當世賢達之前倘蒙

扶持而匡正之不獨同人等馨香禱祝而八百孤寒咸荷

大椿之蔭矣

北京貧兒院董事部謹識

(一) 本院宗旨及教養辦法

本院專收十二歲以下之孤苦兒女教養兼施力戒虛浮以年屆成童足以自謀生活不致流爲廢人爲宗旨教養之法以德育智育體育三者並重男女貧兒分爲兩院授以普通科學畧同高小國民學校程度並施以各種相

當之職業教育如毛毯木工花邊髮網縫紉等科年齡未滿十二者全日讀書十二歲以上者半日作工半日讀書十五歲以上者則專習手工惟女生年滿十五歲以上者仍半工半讀蓋以女子身弱未使竟日工作且女生文科成績往往超過男生之上以其性之所近易於上進也

(三)職員之組織及任事諸君之變遷

本院組織辦法分監督執行兩部董事部爲監督機關貧兒院爲執行機關董事部設男女董事若干人以熱心院務盡力贊助者組織之董事有籌畫辦法及監察院務之責於董事中公推會長一人書記會計各一人董事長初爲臧君守義癸丑之夏臧因事出都遂推顧維鈞先生爲董事長摺持一切嗣顧君奉使赴美會長一席遂屬諸王景春先生任事三載王君復有巴黎之行遂以周詒春先生繼其任其書記一席原爲劉景山先生會計爲胡

簡明報告

四

鴻猷先生旋因胡君奉公赴法會計一席遂推張恩鐘先生担任本年胡君歸國劉君因事赴哈遂改由胡君鴻猷擔任書記之職貧兒院設院長一人男女監院各一人教員工師及其他職員若干人院長本爲張君文斗嗣因張君自辦如意成織毯廠事無暇兼顧提出辭職董事部乃推陳君世奎爲名譽院長繼陳君亦有事赴哈乃公推慕學勳董事爲代理院長

(二)前後收養貧兒之人數

本院自辛亥秋間開辦以來收入漢口受革命影響之孤苦兒女數十名元年北京兵變後又收入二十餘名二年國慶紀念日又收入五十餘名厥後順直水災復辟政變繼輔戰爭北五省旱災陸續收養以及各界善士隨時介紹入院者先後收入已達六百數十名除業經出院各生外在院中尙存一百二十五名此係近月以來最少之人數平日最多時有一百五十餘人

因近來有陸續出院另謀生計者故現在祇有此數一年以來每月平均數爲一百三十二人

(四)現在本院貧兒之狀況

男院貧兒年滿十五歲以上者三十三人不及十五歲者四十一人共七十四人在工廠工作者織毯占四十六人木工占二十二年年歲太幼完全在文科讀書者六人(在文科讀書共十八人餘十二人係半工半讀)在毯廠工作經本院酌給薪工者十三人至多者每月四元足以自謀生活者已有八人在木工廠工作經本院給予薪工者五人至多者月薪三元內有二人亦已能自謀生計男生年歲最長有二十歲者一人因無家可歸故尙未出院

女院貧兒年滿十五歲以上者十五人不及十五歲者三十六人共五十一

人在花邊科工作者五十人內有兼習髮網二十人每人每月均酌給獎金不支薪水在文科讀書半日者四十九人年最長有十六歲者四人以上貧兒無父母者占十之六七父母不全而赤貧者十之四五

(五) 出院貧兒之狀況

本院先後收養男女貧兒共達六百餘人出院各生除取保由本人家族領回自謀生活或婚配者因散處各地無從知其近狀外其餘各生有由本院介紹職業者有代為婚配者有酌給薪費在本院充當幫教或工徒者間亦有中外人士到院參觀指名索取者如男生則充當書記教員或幫同辦理事務女生則教員看護婦或贊送各中學校肄業之類凡此之屬可畧述之如下

男生項下



甲陸忠銳李桐兩名經葉譽虎總長介紹入勸辦寔業公所及鐵路協會

充練習書記每月各得薪水十六元

乙李如山一名經本院介紹在交通部行政講習所充當司事月薪十二元

丙孫得山宋敦義兩名本院留充木廠工匠每人月給薪水三元仍由院

供給衣食

丁楊印一名由慕董事學勳介紹與張姓富戶收養以備成年入贅

戊出院男生內有裴榮貴葉森伯等八人在鼓樓東合夥開設復成永織

毯舖

已經本院介紹在財政部印刷局充學生者十有三人現在僅存薛文林

李雪慶甄桂泉何長德等四人薪水最多者二十餘元其餘九人有己

簡明報告

八

改就他業或回籍自謀生活者

女生項下

甲常潤卿李德泉二名經本院介紹與蘆溝橋平民養成所充當教員每人月薪十元（查常潤卿現在張家口某學校充當教員）

乙呂孝奉一名經香山慈幼院延聘現充該院花邊科教員月薪二十元

丙李智源楊淑三等八名現在西山慈幼局女紅十字會醫院學習看護

丁李智濬一名經傳染病醫院延聘現充該院看護婦月薪八元

戊傅丁英一名由本院留充教員月薪五元

己宋素雲鍾振叔王四福三名經山西友愛會梅教士選送培元女學校

除宋生仍在該校肄業外鍾王二生已由該校轉送貝滿中學現在第一年級肄業以上三生學膳費均該校補助

庚宋金一名現在慕貞女學校高等三年級肄業係女董事王景春太太

補助

辛高攀雲一名經董事華南奎太太選去留習女工馬淑貞一名經西人

戴女士補助在崇慈女學校肄業

壬周淑賢顧兆英二名經本院介紹天津補遺女學校充當教員內周淑

賢一人旋經代為擇配與本京郵務總局司事趙月秋為妻

癸謝瑞蘭盛貴常樊麗球三名經女董事錢方軾太太贊送貝滿中學校

現在第二二年級肄業

除以上各項外其經本院介紹於惠通禮物莊鐵路局以及其他各處所充當教員學生工徒及寔地練習並經商工作之人尙不勝枚舉

(六)手工成績

簡明報告

十

院中手工設織毯木工花邊髮網縫紉諸科除縫紉一科僅以練習爲宗旨髮網一科係本院新設外其餘均係原設之科所出物品價廉物美深爲中外人士所推許年來營業日趨發達織毯資本初僅三百餘元而歷年餘利近已積至二千七百餘元所出地毯材料手工色樣均極注重往往由公司洋行來院定織運銷歐美市場供不應求木料初無確定資本至上年始撥給資本千三百餘元現值資產亦已達二千三百餘元所借組織手續尙未完備故材料不免虛糜計算難期精密其實現在價值尙不止此近年如鹽務署華北銀行專用本院出品取其形式整齊無錯雜紛糅之弊不特在表而上足壯觀瞻即於精神上亦有革舊更新之觀念其他如高等師範學校京漢路局扶輪學校等處以及各界人士亦多購用本院出品良以本院物品質美價廉堅固耐久一方面節省經濟一方面造福貧兒故爲購買者所

歡迎花邊一科其始亦無確實資本而手工精緻價值極廉羣推爲北京所出花邊之冠頗爲中外名媛所愛玩訂購者日不暇給歷年售貨盈利亦達六百餘元惜以本院地址太狹未能收養多數生徒而院中經濟向賴臨時捐募並無可靠基金不獲積極擴充此則同人等深引以爲憾事而仍有賴樂善諸君共同維持之力也

(七)經濟狀況

院中費用所有一切職教員薪工教育用品伙食鞋襪辦公費用等等(服裝修理房屋等特別用款不計在內)自八年七月一日至九年六月三十日止計支出現洋七千二百五十餘元京鈔五百七十餘元(京鈔按平均價五七七約合現洋二百九十元)約共支出現洋七千五百四十元  
九年七月一日至十年六月底止計支出現洋八千二百五十元比上年支

出數實增現洋七百十元係因本年度內增加貧兒約三十餘人之故（上年度每月平均不過一百人）現在本院貧兒約一百三十人每人每月約占費用五元二角五分現在米麵食用一切增價而比較往年支出寔屬有減無增現在本院董事部存款尙有四千元僅足支持數月之用至于本院教養費用全賴慈善家臨時慨捐籍資周轉既無特別恆產亦無常年經費或可靠資金水本無源涸可立待爰於八年四月發起分隊勸募年捐之舉各同志極力奔走各學校合力贊助總共收入約計現洋八千二百九十元京鈔五千零六十元前項年捐係各界善士認定數目每年本應收集一次惟是上年京畿多故慘遭兵燹旋復北五省旱災以致停頓至今現在急賑業經結束本院擬即繼續收集以資挹注且擬募集基本金數萬元以利息充本院常年經費以年捐爲擴充範圍增收貧兒之用想亦爲仁人君子所

贊許也

(八) 經費稽核

本院於出納款項最重稽核按月有預算決算凡關於捐款之收入經費之支出所有一切帳目單據均經董事部詳細審核每年結帳以後並將董事部及本院暨各科營業之各種帳目單據延請本院以外之中西各界善士詳細查核以昭慎重所請查帳員多係會計專家如交通部會計顧問西人貝克先生京漢路局會計西人白良先生又會計處長趙景建先生幣制局王啓常先生北京大學教員黃振聲先生每屆查帳所有查帳員之證明書以及本院詳細收支報告均經刊登善報以昭大信

善 報 第 三 十 三 期

---

簡 明 報 告

十 四



## 收支報告

### 本院董事部收支帳目報告

本院董事部會計前爲胡董事徵若八年十月胡君有巴黎之行遂公推張董事奏農繼任除八年六月底以前之收支帳目前經胡君造具收支報告由董事部延聘查帳員查核無誤會將報告登載第九期善報外茲由張君造就八年七月一日至十年九月三十日兩年來詳細收支報告復經董事部延聘美國大學經濟科碩士趙景建先生京漢路局會計葉梯雲先生將該項帳目逐款勾稽查核無誤除將該項帳目在本屆十週紀念大會時報告外謹將證明書及詳細收支報告列後以昭大信

#### 一 證明書

#### 收支報告

收 支 報 告

二

一 募 捐 帳 收 支 報 告 自八年七月一日至  
十年九月三十日止

三 現 金 出 納 帳 收 支 報 告 自八年七月一日至  
九年七月三十日止

四 現 金 出 納 帳 收 支 報 告 自九年七月一日至  
十年九月三十日止

查 帳 員 趙 景 建 葉 梯 雲 之 證 明 書

為發給證明書事所有北京貧兒院董事部會計張奏農君自八年七月一日起至十年九月三十日止之一切帳目並募捐帳與現金出納帳收支報告均經查核無誤各項費用均有相當之收條單據各項進款均有收據存根及各種憑證可稽查帳員等均認為確實特此證明

查 帳 員 趙 景 建 葉 梯 雲 民 國 十 年 十 月 十 九 日

北 京 貧 兒 院 募 捐 帳 收 支 報 告 自民國八年七月一日至  
民國十年九月三十日止

計 開

期三十三第報

舊管項下

一上期結存

現洋六千八百六十二元六角三分四厘  
京鈔四千六百八十六元  
銅子二萬〇八百四十三枚

新收項下

一本期續收

現洋九百七十一元四角四分五厘  
京鈔三百七十四元  
銅子一千七百六十六枚七文

以舊管新收共計

現洋七千八百三十四元〇七分九厘  
京鈔五千〇六十元  
銅子二萬二千六百〇九枚七文

刪除項下

一本期支出

現洋三百四十元〇一角五分二厘  
京鈔四十元

一撥入現金帳

現洋七千四百九十三元九角二分七厘  
京鈔五千〇二十元  
銅子二萬二千六百〇九枚七文

實存

無

收支報告

收 支 報 告

四

北 京 貧 兒 院 現 金 出 納 帳 收 支 報 告

民 國 八 年 七 月 一 日 至  
民 國 九 年 六 月 卅 日 止

計 開

舊 管 項 下

一 上 期 結 存 現 洋 二 千 〇 七 十 七 元 四 角 九 分 二 厘  
京 鈔 四 百 三 十 九 元 九 角 五 分

新 收 項 下

一 募 捐 帳 撥 入 現 洋 七 千 四 百 九 十 三 元 九 角 二 分 七 厘  
京 鈔 四 千 八 百 〇 九 元

一 收 入 普 通 捐 款

錢 紹 雲 先 生 每 月 十 元 自 七 月 分 至 一 月 分 現 洋 七 十 元

七 月 分 至 九 月 分 捐 款 現 洋 二 百 八 十 八 元 九 角 二 分 八 厘  
京 鈔 五 十 六 元

慕 文 甫 董 事 捐 款 京 鈔 一 百 元

汪 湛 青 先 生 捐 款 京 鈔 一 百 元

十月分捐款 現洋四十一元四角一分  
京鈔十七元

交通部茶役捐款現洋五元

十一月分捐款 現洋五十一元七角三分八厘  
京鈔六元

十二月分捐款 現洋一百〇八元六角五分三厘  
京鈔六元

一月分捐款 現洋七十四元二角二分三厘  
京鈔十七元

以上共計 現洋六百三十九元九角五分二厘  
京鈔三百〇二元

一 廣告費及雜項收入

京奉路局 自分年一月分起至九年  
三月分止每月六十元 共現洋九百元

津浦路局 自八年七月分起至九年  
二月分止每月六十元 共現洋四百八十元

京漢路局 自八年七月分起至九年  
二月分止每月六十元 共現洋四百八十元

京綏路局 自八年九月分起至九年  
二月分止每月三十元 共現洋一百八十元

收支報告

收支報告

六

聚興誠銀行往來存款利息現洋九元二角九分

新華銀行往來存款利息現洋四十六元二角〇二厘

交通銀行往來存款利息現洋九元五角四分  
京鈔三十三元四角五分

聚興誠銀行定期存款利息現洋一百二十元

新華銀行定期存款利息現洋一百六十元

同成銀號定期存款利息現洋二百〇三元

葉譽虎總長委辦賑衣餘款現洋二百四十九元九角四分

以上共計現洋二千八百三十七元九角七分二厘  
京鈔三十三元四角五分

一 兌換

現洋二千一百〇一元七角一分以中鈔三千三百十五元  
按六三四購入現洋

現洋二百三十六元八角九分八厘以京鈔三百六十九元  
按六四二購入現洋

以上共計現洋二千三百二十八元六角〇八厘

以上新收項下 現洋一萬三千三百十元四角五分九厘  
京鈔五千二百四十四元四角五分

以上舊管新收總計 現洋一萬五千三百八十七元九角五分一厘  
京鈔五千五百八十四元四角

開除項下

一 本院經費

七月分經費 現洋一百六十二元一角三分八釐  
京鈔一百二十二元五角七分九釐

八月分經費 現洋四百六十四元四角二分六釐  
京鈔一百四十四元五角

九月分經費 現洋四百元〇七角八分二釐  
京鈔一百四十八元

十月分經費 現洋四百五十七元五角一分四釐  
京鈔一百五十八元

十一月分經費 現洋五百十八元五角九分五釐  
京鈔三元

冬季用煤 現洋一百八十四元五角六分七厘

收支報告

收支報告

八

十二月分經費 現洋六百五十二元八角六分五釐  
京鈔三元

一月分經費 現洋六百二十二元五角七分六釐  
京鈔三元

二月分經費 現洋六百二十四元八角八分  
京鈔三元

三月分經費 現洋五百五十四元八角一分四釐  
京鈔三元

四月分經費現洋六百七十二元七角三分

五月分經費現洋六百八十四元八角

六月分經費現洋五百四十七元一角二分

幫會計余肇池君車馬費自七月分至三月分止每月十五元現洋一百三十五元

益世報編輯善報津貼七八九三個現洋三十元

陳筱田顧問車馬費七月二十五日起至六月止每月二十元現洋二百二十四元五角

善報印刷暨繕寫紙張等費現洋二百四十九元〇七分五厘



助捐證印刷費現洋十二元

董事部郵費雜費等現洋五元五角一分

貧女七名在養貞女學校膳費現洋五十九元

以上共計現洋七千二百五十二元八角九分二厘  
京鈔五百七十八元七分九厘

一特別費用

十一月分添置用具木器等現洋一百五十五元三角一分四厘

十二月分成績展覽會現洋七十六元七角五分三厘  
京鈔一元

十二月分修理房屋現洋一百六十八元

九月十二三個月分貧兒製衣費現洋五百七十二元七角七分

四月分修理牆壁現洋九十七元四角五分

木工科資本現洋一千元

收支報告

收支報告

十

以上共計現洋二千〇七十元〇二角八分七厘  
京鈔一元

一 兌換

中鈔三千三百十五元按六三四購入現洋二千一百〇一元七角一分  
交鈔三百六十九元按六四二購入現洋二百二十六元八角九分八厘

以上共計京鈔三千六百八十四元

以上三項統共現洋九千三百三十三元一角七分九厘  
京鈔四千二百六十三元〇七分九厘

實存

現洋六千〇六十四元七角七分二厘  
京鈔一千三百二十一元三角二分一厘

北京貧兒院現金出納帳收支報告

自民國九年七月一日  
至十年九月三十日止

計 開

舊管項下

新收項下

一上期結存 現洋六千零六十四元七角七分二厘  
京鈔一千三百二十一元三角二分一厘

一續收募捐帳 京鈔二百一十一元  
銅元二萬二千六百零九枚七文

一收入普通捐款

二月分捐款 現洋五十五元三角八分  
京鈔十一元

三月分捐款 現洋四十元  
京鈔一元

四五六三個月捐款 現洋二百七十九元零五分  
京鈔一百元

錢紹雲先生 每月十元自二月  
至六月分 現洋五十元

章篤臣先生現洋六百七十三元一角五分

七月分捐款現洋四十四元六角

八月分捐款現洋一百七十四元九角一分

收支報告

收支報告

十二

九月分捐款現洋七十七元九角九分

十月分捐款現洋四十七元七角四分

十一月分捐款現洋一百六十七元六角三分

十二月分捐款現洋七十一元四角九分

葉譽虎總長現洋一千元

法輪印刷局現洋三十元

和濟印刷局現洋三十元

程幹臣先生現洋一百元

胡徵若董事現洋四元

一月分捐款現洋六十四元九角六分

二月分捐款現洋五十三元五角

京漢路局現洋三百元

三月分捐款現洋二十七元零三分

協和醫學校現洋一百元

美國女太太現洋十元零二角八分

盧太太現洋四百元

四月分捐款現洋四十七元四角七分

五月分捐款現洋二十六元六角

六月分捐款現洋五十八元零四分

以上共計現洋三千九百三十三元八角二分  
京鈔一百二十二元

一廣告費及雜項收入

京奉路局自九年四月分至十年三月分每月六十元現洋七百二十元

收支報告

收支報告

十四

京奉路局

五月分至八月分  
每月六十元

現洋二百四十元

津浦路局

自九年三月至十年  
八月每月六十元

現洋一千零八十八元

京漢路局

九年三月至十年  
五月每月六十元

現洋九百元

京綏路局

九年三月至十年  
七月每月三十元

現洋五百十元

新華銀行往來存款利息現洋四十三元六角一分三厘

聚興城銀行往來存款利息現洋十三元四角五分

交通銀行往來存款利息

現洋六元零七分  
京鈔十元零一角九分

華北銀行定期存款利息現洋五十四元

同成銀號定期存款利息現洋二百元

平市官錢局往來存款利息銅元五百六十三枚七文

花邊科盈餘

現洋一百六十二元零五分五厘  
京鈔五十三元

花邊木工兩料退回資本京鈔一百元

毯科盈餘現洋五百九十三元五角四分八厘

以上共計 現洋四千五百二十二元七角三分六厘  
京鈔一百六十三元一角九分  
銅元五百六十三枚七文

一 兌換

現洋五十三元以中鈔一百元按五三折購入現洋

現洋八百八十七元零七分五厘 以交鈔一百五十四元一角二分中鈔一千二  
百三十六元二角八分按六三八購入現洋

現洋七元零三分一厘 以中鈔十元零一角九分  
按六九購入現洋

現洋六十六元七角 以中鈔一百元按六  
六七購入現洋

現洋三十四元九角八分 以中鈔五十三元按  
六六折購入現洋

現洋一百零一元五角八分七厘 以中鈔一百五十三元九角二  
分一厘按六六折購入現洋

以上共計現洋一千一百五十九元零三角七分三厘

收支報告

收支報告

以上新收項下共計

現洋九千六百零六元九角二分九厘  
京鈔四百八十六元一角九分  
銅元二萬三千一百七十三枚四文

以上舊管新收兩項總計

現洋一萬五千六百七十一元七角零一厘  
京鈔一千八百零七元五角一分一厘  
銅元二萬三千一百七十三枚四文

開除項下

一 本院經費

七月分經費現洋五百四十三元八角七分

八月分經費現洋五百九十三元三角五分

九月分經費現洋六百五十七元七角二分

十月分經費現洋六百二十九元一角三分

十一月分經費現洋六百六十九元零八分

女生三名學膳費現洋四十五元



冬季用煤現洋五十元零二角

洋爐煙筒等現洋五十一元六角四分

十二月分經費現洋六百七十一元四角八分

一月分經費現洋六百六十三元

二月分經費現洋六百八十四元三角五分

三月分經費現洋六百十三元九角一分

四月分經費一洋六百五十四元五角一分

五月分經費現洋七百四十六元五角八分

六月分經費現洋五百八十一元三角四分

七月經費現洋五百七十二元七角

預付八月分經費現洋一百五十元零四角一分

收支報告

收支報告

十八

預付八月分經費現洋五百元

預付九月分經費現洋五十元

陳筱田院長 七八九三個月車馬費 現洋六十元

善報印刷費現洋二百零七元四角四分

單據簿印刷費現洋一百三十元

董事部用郵費車費等現洋一元二角三分

以上共計現洋九千九百七十六元九角四分

一 特別費用

七十一十二二五五個月製貧兒被褥 連套並棉衣暨單掛褲單掛褲等 現洋八百十元零

一角八分

修理房屋操場等現洋六十一元三角五分

毯科續添資本現洋一百元

木科續添資本現洋三百七十二元二角八分六厘

木科暫借現洋五百元

以上共計現洋一千八百四十三元八角一分六厘

一 兌 換

中鈔一百元按五三折購換現洋五十三元

中鈔二千三百三十六元二角八分  
交鈔一百五十四元一角二分 按六三八購換現洋八百八十七元零七分五厘

中鈔十元零一角九分按六九購換現洋七元零三分一厘

中鈔一百元按六六七購換現洋六十六元七角

中鈔五十三元按六六折購換現洋三十四元九角八分

中鈔一百五十三元九角二分一厘按六六購換現洋一百零一元五角八分七厘

收支報告

二十

以上共計京鈔一千八百零七元五角一分一厘

以上開除項下總計現洋一萬一千八百二十元零七角五分六厘京鈔一千八百零七元五角一分一厘

實存

現洋三千八百五十元零九角四分五厘  
銅元二萬三千一百七十三枚四分

### 查帳員黃振聲之證明書

為發給證明書事所有北京貧兒院前任院長張文斗君經手自八年四月一日至九年三月三十一日止毯木兩科一切帳目單據並資產負債表損益表試算表等均經查核無誤特此證明

查帳員黃振聲 民國十年九月三十日

# 北京貧兒院

工廠資產負債表  
民國八年四月一日至九年三月三十一日

科目	說明	資產	負債
現有額			370,272
華北銀號		1,174,430	781,714
現存額		183,035	...
現值額		23,100	
現存額		176,638	
手內現金		400,000	166,000
本期純益	1,232,765		※ 639,217
董事部提用	598,584		
總計		1,957,203	1,957,203

總 辦 孫 德 川 十 三 號

北京貧兒院

三十一

# 北京貧兒院

工廠損益表  
民國八年四月一日至九年三月三十一日

科目	說明	損	失	利益
材料	原存及新買 減法現存 2,072,144 1,174,430		897,714	
已成品	上期所存成品之值全數加入 本期所存成品之值 本期共支 學生獎金在內		501,000	23,100
新辦外撥採購	工費品器具虧損		83,863	
買成	拆舊		52,854	
登			...	
本期售出品之售價			17,033	25,100
本期純			1,232,765	2,737,029
總計			2,785,229	2,765,229

總計 四十一

# 北京貧兒院

本工帳發資產負債表  
民國八年四月一日至九年三月三十一日

報 告 三 十 三 期

科 目	說 明	資 產	負 債
本 本 款 料 俱 品 帳 帳 金 虧	現有額		480.388
盈 餘 提 出 之 資 借	華北銀號		74.876
暫 材 傢 已 應 應 現 本	現存額	137.750	...
	現值額	118.300	
	現存額	125.900	
	手內現金	179.974	1.680
總 計		556.924	556.824

收 支 報 告

二 十 三

# 北京貧兒院

## 木工廠損益表

民國八年四月一日至九年三月三十一日

科目	說明	損失	利益
材料	原存及新買 減去現存 831.845	831.845	
已成品	上期所存成品之值全數加入 本期所存成品之值 108.300	108.300	113.300
薪工	本期共支 134.716	134.716	
雜費	” ” 52.986	52.986	8.227
盈餘			831.848
本期售出品之售價			179.974
本期淨虧		1,127.847	
總計		1,127.847	1,127.847



## 查帳員黃振聲林襟宇兩君之證明書

為發給證明書事北京貧兒院會計呂廷植君經手自九年四月一日起至九年十二月三十一日止所有織毯木工兩廠一切帳目單據連同呂君造就之兩廠試算表資產負債表損益表等均經查核無誤特此證明

查帳員黃振聲  
林襟宇  
民國十年十月二十二日

北京貧兒院  
工廠廠產負債表  
民國九年四月一日起至十二月底

科目	目	說	明	資	產	負	債
資本	現有額	現有額			370.272		
盈餘提出之資本	” ”	華北銀號100, 董事部100.			1.420.931		200.000
暫借	現存額	現存額		1.335.180			
器材	現值額	現值額		170.000			
傢俬	現存額	現存額		1.708.650			
已應	收			781.220			
應	付					726.360	
暫現本	期純	白教士所交定銀 手內現金		69.680		16.000	
總計				4.064.730		4.064.730	

聯 華 三 十 三 號

北京貧兒院  
工廠損益表  
民國九年四月一日至十二月底

科目	說明	損失	利益
材料	原存及新買 減去現存 1,335.180	2,697.380	
已成品	上期所存成品之值全數加入 本期所存成品之值 本期共支 “ ”	23.100	1,708.650
新雜外撥除 買成	“ ”	652.230 293,960 188,000 780,360 13,085	
本期售出之售價 本期純	拆舊	1,331.167	4,270.620
總計		5,979,270	5,979,270

收支報告

三十一

編 號 三 十 三 號

# 北京貧兒院

## 木工廠資產負債表

民國九年四月一日至十二月底

科目	目	說	期	資產	負債
資本	現有額	現有額			1,375,290
盈餘提出之資本	，，	，，			...
暫借	華北銀號	現存額		888,270	500,000
材料	現存額	現存額		137,750	
傢俱	現存額	現存額		324,800	
品	現存額	現存額		1,238,070	
帳	見下表	見下表			897,170
帳	同益興	同益興			
金	395.51	395.51			
應	德發	德發			
現	舖	舖			
本	1.66	1.66			
期	手內現金	手內現金		288,000	94,430
純					
益					
計				2,366,890	2,366,890

新華日報

# 北京貧兒院

木工廠損益表

民國九年四月一日至日十二月底

科目	說明	損失	利益
材料	原存及新買 減去現存 2,916.710 388.270	2,538.440	
已成品	上期所存成品之價全數加入 本期所存成品之價	113.300	324.800
薪雜	本期共支	1,057.690	
盈	” ”	165.500	
本期售出品之售價		94.430	3,639.560
本期純益			
總計		3,964.360	3,964.360

聯 華 三 十 三 年

善 報 第 三 十 三 期

---

收 支 報 告

三 十

文科成績

勞工神聖

高三生成鳳翔

天地生人。並沒說你應該窮。他應該富。也沒說你應該尊。他應該卑。更沒說你應該安樂。他應該勞苦。既沒如此說。怎麼現今社會上爲甚麼有這幾等的分別呢。這是思想腐敗釀成的。有錢的人淨想着法子利用窮人。並不想幫助窮人。與他享同等的幸福。處同等的地位。他看窮人也不過是使用的器械而已。由此就生出你貧我富。你卑我尊。你安樂我勞苦的分別來了。有錢的人每天吃好的、喝好的、穿好的、坐汽車逛公園。一天一天的不作事。窮人既被他們小視。又被他們利用。自己也不想法兒自強。仍然一天一天的去勞力。自朝到晚忙個不了。連自己的父母妻子兒女也不能吃碗飽飯。這

不是大大的不平等麼。要打破這種不平等。沒有別的法兒。就得實行勞工神聖主義。甚麼叫勞工神聖。勞就是勞力。工就是做的事情。神聖就是至大至尊的意思。就是凡人不論貧富貴賤都得作勞工。作勞工就是至大至尊的。這勞工不是單指製造物品的人。如蔡公元培所說農工商著述家發明家校長教員等等都是勞工。不是何人必得作勞工。不作勞工人間沒有他的飯吃。沒有他的地方。所以我們在這個時代。當明白勞工的價值。預備勞工的法子。但是這主義沒有普遍的時候。我們應當早早的求點學問。以居處社會。不至束手無策。這勞工神聖主義一實行。一則可免去貧富不平等的害處。二則可除去貴賤的分別。三則可打消奴隸的黑暗。這不是很好麼。

## 商鞅徙木立信論

高二謝瑞芝

孔子曰。自古皆有死。民無信不立。果一國之人。皆趨信而行。則其國未有不



強者。史稱秦商鞅之變法。恐民不從。乃徙木以立信。後太子犯法。鞅刑其師。傳。於是其民皆趨令。無敢犯之者。十年間。秦國大治。道不拾遺。國富兵強。由此觀之。鞅之治國。以利誘其民。以威畏其民。而其要尤在取信於民。使惟吾令之從而不可違。吾國衰弱。今亦亟矣。人民習於詐偽。官吏執法自私。不特德化之治。不得復觀。即如商鞅之威利取信於民者。亦邈焉難遇。此真可爲長太息者也。

能知抱定立信二字。便自可取立意命詞。均須再深求之。

## 自立

國四王文茂

世上的人。不能讓人家管著的。大丈夫作事。都要自立的。小人的心。總是要依賴人的。我們既是萬物之靈。爲甚麼不能自立呢。若是有自立的。心不能發現出來。將來必有發出來的一天。若是不能自立。吃人家的。穿人家的。住

文科成績

四

人家的這都不算自立。

有很雄健的話。不愧男兒。

## 女子儀容與女子人格之關係

國四生張水淋

起初男女是平等的。沒有一個聽說男子比女子應當權大。只因後來女子有了壞風俗。男子就輕看女子了。因此女子的權就失掉了。甚麼壞風俗呢。就是女子纏足。穿耳。說話溫柔。行走遲緩。衣服華麗。不知剪髮。怎麼壞法哩。女子因為纏足。身體就軟弱了。還受許多痛苦。好好的耳朵就穿個小孔。還帶上墜子。又費錢。又難受。又難看。因為說話溫柔。所以後來的女子就過於柔弱了。就沒精神了。因為行走遲緩。所以女子走道就跟病人走道。那樣沒精神一樣。因為穿衣裳奢靡。所以女子多喜穿華麗的衣服。還帶點首飾。面上塗脂抹粉。都是白費許多的錢財。耗費許多的光陰。別人看着還是奇奇

怪怪的樣子。沒有剪髮。因此天天還得梳頭。於是就費了許多的光陰。因為女子的儀容如此的不好。於是女子的人格就失掉了。所以男子就把女子當作玩物了。現在女子要跟男子平權。有四個法子。(一)頭髮要剪去。(二)說話要活潑。行走要大方。(三)一切的裝飾都要儉樸。(四)不纏足穿耳。照這四樣去行。其他像道德學問職業才能。那就不屑說了。看起來女子儀容與女子人格的關係。實在的大。我們女子可以不注意嗎。

說的很詳細筆法也很靈活的

善 報 第 三 十 三 期

---

文 明 叢 書

章 程

北京貧兒院章程

第一章 總則

第一條 本院定名為北京貧兒院

第二條 本院以收養貧苦兒女加以適當之職業教育

第三條 本院重要事項以及進行計畫均由董事會議決由院長督率各

職員遵照施行

第二章 貧兒入院出院辦法

第四條 凡欲送男女貧兒入院者須備具請願書(書式由院發給)交由

董事會辦理

第五條 本院收納貧兒以兼有下列各項情形者爲限

一貧兒家屬貧苦無以自存實無生活能力者或其家屬無存其親戚亦無餘力可以收養者

二年在八歲至十四歲以內者

三並無殘疾者

第六條 請願書須有妥實之保證人二人署名盖章

第七條 貧兒入院後經院長查明有下列各項情形呈經董事會議決得隨時責令其家屬或請願人或保人將該兒領回並照下列各項辦法繳納教養費

(甲)貧兒家屬本有生活能力實係捏報貧苦入院者所有該兒入院以來之費用由董事會臨時酌定數目責令其家屬或請願人或保人如

數繳付

(乙)貧兒家屬已有生活能力無須本院收養時所有該兒入院以來之費用應由其家屬量力繳還如實無餘力經董事會查明得准其免繳

第八條 貧兒如不堪教養或因他故經董事會議決應由請願人或保人備具承領書將該兒領回

第九條 貧兒家屬請願人或保人如將貧兒領回須具承領書交由院長呈經董事會核准惟須按照第八條之規定繳納教養費

第十條 貧兒年滿十八歲以上董事會認為已有自治能力可以自謀生活者得准其出院或由本院代謀生活惟本院認為該兒須在本院盡義務三年者應俟期滿再行出院

第十一條 女貧兒已屆婚配年齡本院得商之該兒家屬妥為擇配如由

家屬爲該兒擇配時須先經本院查明婚配人確係品行端正有自養家室能力並有正當職業經董事會查核認可方能照辦惟婚配時須得該兒之同意

### 第三章 董事會

第十二條 董事會以熱心贊助院務者組織之

第十三條 董事任期三年每年改選三分之一於每年開常年大會時由原任董事在年捐現洋五十元以上之名譽贊助員或董事會認爲確能盡力贊助院務之相當人員中公推之並得連舉連任

第十四條 董事會設會長一人書記會計各一人幹事部幹事九人任期一年於每年常年大會時由董事內公推之得連舉連任

第十五條 董事在任期內無故不到會一年以上者得由原任董事另行



公推

第十六條 董事會有募集經費籌畫辦法監察院務之責

第十七條 貧兒院對於重要事件以董事會之名義行之

第十八條 董事會會議每年舉行四次由董事會會長召集之以出席人過半數之同意為通過

第十九條 董事會會議時院長或其他職員經董事會通知得出席報告或陳述意見

第二十條 董事會會議事項應有記錄以備查考

第四章 董事會幹事部

第二十一條 幹事部以董事會所選之幹事九人組織之

第二十二條 幹事部設下列各職員

章 程

五

章 程

六

一 幹事部長一人由董事會會長兼顧

二 書記一人由董事會書記兼顧

三 會計一人由董事會會計兼顧

四 執行幹事六人幫全執行院務

第二十三條 幹事部得代行董事會職權

第二十四條 幹事部每月開幹事會議一次如有緊要事故得由幹事部

長召集臨時會議

第二十五條 幹事部會議以幹事部董事過半數之出席為法定人數以

出席人過半數之同意為通過

第二十六條 幹事部會議應有記錄以備查考

第二十七條 幹事部會議時院長或其他職員經幹事部通知得出席報

告或陳述意見

第二十八條 幹事部議決之重大事項應於董事會會議時提議通過於必要時得召集董事會議

第二十九條 幹事部之已辦事項及本院經過情形應於董事會議時詳細報告

第五章 院長及職員

第三十條 貧兒院院長及其他職教員由董事會聘請之

第三十一條 院長有管理院務監視職教員進退夫役之責

第三十二條 貧兒院內部組織及各項處務細則得由院長擬定經幹事部議決施行

第三十三條 院長得向幹事部提議院中應興應革諸事件

章 程

八

第六章 名譽董事

第三十四條 凡有特別贊助本院者得由董事會推舉為名譽董事

第七章 贊助員

第三十五條 凡每年捐助本院經費在一元以上者概為本院贊助員第

第三十六條 贊助員分下列三種

(甲) 每年捐一元以上者為通常贊助員由幹事部填給收據

(乙) 每年捐十元以上者為特別贊助員由幹事部填給收據及特別贊

助員證書

(丙) 每年捐助五十元以上者為名譽贊助員由幹事部填給收據及名

譽贊助員證書

第八章 經費

第三十七條

本院經費悉賴諸大慈善家慷慨贊助凡經收欸項除由幹事部之會計發給憑證外概由會計會同幹事部長交存安實銀行取欸時亦由幹事部長與會計合同簽字

第三十八條

本院所有收支帳目應每半年由董事會敦請會計專家查核簽字於常年大會及本院善報中公布之以備公鑒

第三十九條

本院每年經常費用由院長依期編製每半年份及每月份預算交由會計審查提請幹事部議決施行半年份預算應於期前一個半月送交會計每月份預算應於期前十天送交會計其特別費用由院長臨時編製預算交由會計審查提請幹事部議決施行

第四十條

本院所有登記帳目應依照幹事部議定會計細則辦理并於每月經過十天以內編製決算書連同收據憑單交由會計審查簽字提

章 程

請幹事部核銷

第四十一條 幹事部應將每六個月之決算彙編總決算表連同該半年內之收入及捐助諸君之台銜數目刊報公布以重公欸而昭信用

第九章 附則

第四十二條 本章程如有應行修改之處須得董事三人以上之提議交由董事會議議決

第四十三條 本章程自九年一月一日修正施行

專 件

捌月份捐款報告

津浦路局八月分廣告費	現洋六十元
京奉路局八月分廣告費	現洋六十元
中國銀行	現洋十元
史濟壽先生六七兩月分	現洋二十元
黎二先生	現洋一元
伊宅	現洋一元
秦瑞亭先生	現洋二元
李河先生	現洋一元

專 件

專 件

以上共捐現洋一百五十五元

外有零星捐款善士一百八十二位共捐銅元一千七百八十四枚

二



# 中國銀行廣告

本行爲中華民國中央銀行成立於民國元年法定資本金六千萬元已收資本一千二百二十七萬九千八百元公積金五百九十七萬八千四百餘元有代理金庫發行鈔票經募公債經收關稅鹽稅等款之特權自開辦以來得蒙社會信任營業日見擴充設總行於北京各省設有分支行辦理匯兌買賣生金銀專營往來定期存款貼現期票代收客票以及銀行所有一切業務無不異常克己手續敏捷收取匯兌等費格外公道茲將本行總分支行地點開列於下

(總行) 北京

(分支行) 京兆

(直隸省) 天津 保定 宣化 邢台 唐山 大名 石家莊

(東三省) 長春 奉天 吉林 黑龍江 營口 遼源 黑河 洮南 哈爾濱 大連

安東 鐵嶺 開原 綏化 海倫 公主嶺 延吉 呼蘭 安達 臨江 通化

(湖北省) 漢口 武昌 宜昌

(湖南省) 長沙

(江蘇省) 上海 南京 蘇州 揚州 鎮江 無錫 徐州 南通縣 清江浦 常熟

板浦

廣告

廣告

二

(山東省)	濟南	青島	煙台	濰縣	臨清	濟寧
(山西省)	太原	運城	新絳	大同		
(河南省)	開封	周口	許縣			
(廣東省)	香港	廣州	汕頭	瓊州		
(福建省)	廈門	福州	涵江	泉州	三都	
(浙江省)	杭州	紹興	湖州	嘉興	溫州	寧波
(江西省)	南昌	九江	贛州	景德鎮	吉安	
(安徽省)	蕪湖	安慶	蚌埠	廬州	大通	六安
(四川省)	成都	重慶	萬縣	自流井	瀘川	五通橋
(陝西省)	西安	漢中				
(貴州省)	貴陽	三江	安順			
(綏遠)	歸綏	包頭鎮				
(察哈爾)	張家口	豐鎮	多倫	錫子山		

中孚銀行廣告

本行資本 二百萬元收足一百五十萬元  
公積金 十二萬四千元  
總行 天津法租界

分行 天津法租界 上海寧波路 漢口歆生路 北京前門大街  
分行 北京前門大街  
總經理 孫章甫  
協理 聶管臣

經理 周寄梅  
副經理 孫晉三

電話南局 二六〇〇七號  
二六〇〇八號

# 京綏鐵路展修綏包幹線包築路基招標簡章

計開 一招標本路現築綏包幹線自察素齊起至包頭鎮一段計程一百七十七里餘建築路基  
共分六標招包工承作晰開如後 二領標凡中國人欲承包此項工程者於本年十月十日後在  
京者可到西四羊肉胡同本路局工務處在京綏線內者可就近赴各車務段長處每標呈交押標  
現洋十元領取招標包工章程水平單及作法並圖表一全份開給免費乘車証預赴工程地按照  
水平單及作法圖表詳細估計屆期投標 三開標地點在本路北京管理局凡投標者均須於本

廣告

廣告

四

年十月三十一日以前將投標價單按照所估方數價目填寫清楚並帶細估單同式二份於十月三十一日上午十點鐘每標親帶押款現洋一百元投遞當衆開標凡未帶押款之標概不開投四取標以所估地方數價目均屬相宜者爲合格惟本路有權可以全標不取五期限本年十一月十五日一律開工其竣工日期另註於各標單內六包工所用糧米食物附搭火車概不發給免費票至於工人於招募及遣散時按照工程應需之人數由該管工務段長核實發給免費票其平時來往一二櫃夥確係因公發照可外餘均不發給

## 京漢鐵路管理局十年分冬季車務制服招標

廣告 第五十五號

本局現擬購置車務處冬季制服呈奉 交通部核准招標如願承辦者務希即日來本局材料課領取標單章程閱看制服式樣按照等級製備限於十月二十五日以前將報價標函寄到本局該項標函應用火漆封固函面務須註明十年分冬季車務制服標函字樣本局定於十月二十六日下午三時當衆開標惟報標人須攜帶押款(計投標總值十分之一)於開標時呈驗否則標函即作無效如得標後得標人自行聲明不願承辦或不能於本局所定期限內前來簽訂合同則投標

押款應由本局沒收所投標函亦即無效

(登至本月二十六日爲止)

## 京漢鐵路管理局標購路警巡路隊服裝廣告

第五十四號

本局現擬購辦十年分冬季路警巡路隊服裝已奉 交通部核准招標如願承辦者務希即日來本局材料課領取標單章程閱看制服式樣限於十月二十三日以前將投價標函寄到本局該項標函應用火漆封固函面務須註明十年分冬季路警巡路隊服裝標函字樣本局定於十月二十四日下午三時當衆開標惟投標人須攜帶押款(計投標總值十分之一)於開標時呈驗否則標函即作無效如得標後得標人自行聲明不願承辦或不能於本局所定期限內前來簽定合同同時投標押款應由本局沒收所投標函無效此佈

## 京綏鐵路管理局招商承辦警察制服廣告

本局警察官佐警兵需用冬季制服暖靴手套裹腿等項已奉交通部核准招標購辦特此登報廣告如願承辦此項服裝者希於十月二十六日以前到本局總務處材料科接洽閱看圖樣標本領取章程清單按照單開各項照製標樣一分備具投標押款一百元准定十月三十一日上午十二

廣告

五

時以前發送來局倘無標樣及押款并逾期者無效并於單內分別開具確實價值備具標函預先  
郵寄本局即於十月三十一日下午三時在局當眾開標選擇貨物價值均屬相宜者承辦貨價悉  
照實數給發不折不扣事前事後如有藉端需索者應准稟局定予懲辦此佈

# 太芳照像

## 放大減價七扣

敝館主人畢業于香港大英皇仁大學光學  
專門會與德國照像名家合辦多年蒙蒙黎前

大總統

照像賞賜獎匾

妙術通神

四字徐總統

借各國公使各部總長兩院全體議員

合影敝館無任榮幸之至自當精益求精  
精以副賜顧諸君之盛意今又在香廠

萬明路新建六樓六底分設

美芳

照像館佈置寬潔藝精器良特備文武大禮服文明結婚禮服古裝戲裝  
等服專為照像之用價廉藝精賜顧諸君務乞早臨是幸

名梅蘭芳  
伶程艷秋

化裝像片均在敝館攝影百有餘種出售價廉

●香廠分館 美芳電話南局三百四十一號

(又分館新世界內屋頂花園)

本館在鹿房頭條電話南局二二三三六號

主人溫章文謹啓

# 本院徵求捐助物品啓

本院自開辦以來已九年有餘向來並無一定經費全仗男女各界善士隨時捐助但本院所收男女學生一年多似一年現在已經有一百十三人每學生一人本院在他身上所費衣食教誨之資雖每月五元合全院男女各生計算起來每月經費就得五六百元一年就得七八千元本院既無經常的款全賴隨時募捐男女各界熱心贊助樂善好施所以支持七八年之久本院向來募捐大抵均係銀錢未免來原太窄本院所需各物如**衣服**

**器具布帛粟菽**各界善士若能直接捐助 本院無任

歡迎且本院所需物品不必求精祇須**適於實用**其直接適於

日用各物如**柴米油鹽麵麥煤炭敵衣舊履器具什**

**物書籍針帚**之類其間接可以**變賣銀錢**的如**金石古玩**

**田地房屋字畫碑帖鐘表磁器釵環首飾**之類本院

均**歡迎領授** 各界善士不過棄其無用之材而本院實受無窮之惠

如此辦法在諸君甚便在貧兒獲實益良多好施君子必樂爲之

北京貧兒院謹白

## 北京貧兒院募集基本金廣告

敬啓者本院常年經費向無指定之的款幸蒙各界善士隨時捐助始得維持至今十年來慘淡經營規模略備成績斐然飲水思源實賴諸君子熱心維持之力現則草創之局已進乎守成而改良之方急須乎推廣然而隨時籌募斷非永久之圖欲策進行必賴始基之鞏固 本院現擬籌款

數萬元作為基本 則此後可以 動利不動本足敷常

年經費之用 即以 年捐收入 用為 推廣之費

諸君子當仁不讓見義勇為必能

慨解仁囊共襄義舉立永久之業植偉大之基度世濟民一勞永逸隨緣樂助量力捐輸少固無妨多而益善庶幾聚沙成塔集腋為裘倘荷

贊成 請將捐款就成送交經收常年捐之地點 則感

荷 隆情於無既矣（常年捐地點見本期善報第二頁）

北京貧兒院董事部謹啓