

民國二十四年

江蘇省立醫政學院  
附設藥物試驗場

# 藥物試驗報告

陳其美題



## 緒言 一

醫療之有賴於藥物，實為人類挽救生命時不可或闕者也，其相輔而行，關係至切，藥用植物由栽培提煉之功而表現其性能與發揮其作用，得應各種病變藉以達治療之目的，此皆藥物在醫學上佔重要地位之顯徵焉。邇來治療上應用藥物，都以舶來品為尚，設無國產藥物可以自製而杜塞漏卮，不但醫學上隨時有莫大之影響，即經濟上亦將有無窮之損失，醫界同仁提倡國產藥物，夙具此心，下走十數年來，亦有創辦國產藥物研究所及整理國藥之一再建議。今本院陳院長勗設藥物試植場之本旨，即思從學術上研究對於國產藥物有所收穫，先自小範圍以試植藥物為出發點，其餘分析及藥理方面諸項實驗工作，亦擬繼續進行，爰派於技正達準主持場務，并設研究員額，利用院地數十畝，根據陳院長手定計劃，從事佈置，為時雖短，尚能略具規模，下走並得贊襄其間，覺於國產藥物研究，已由具體着手，將來如有所貢獻，亦足為吾醫學藥學前途

慶幸也。他如國內研究藥物機關，倘能聯絡互助，聲氣相通，更可由分工而趨於合作，既可予學術研究以極大便利，亦且予國家莫大利益，均適合吾人一向之主張焉，略弁數言，謹將創設本場之用意以告國人，願宏達有以教之。

中華民國二十五年一月

吳興胡定安撰於醫政學院教務長室

## 緒言二

我國藥學肇始，達自神農，成方遺製，頗多奇效，祇以徑徑守舊，未經科學洗禮，坐令大好天然產品，漸遭廢棄，而外人反能致力於此，多方研究，以視國人之故步自封，良可慨歎！

前年本院 陳院長暨 胡教務長創辦本院，既告成立，復就校之東部，籌設本場，期用科學方法，着手國藥之研究，全場面積廣達六十畝，去春二月，先行開闢二十餘畝，試植藥物二百餘種，秋後又增植數十種，現正積極進行擴充，茲值開辦週歲，特檢討過去一年之事績，彙成茲編，斯不第求教於國內學者，醫藥先進之前，亦且為同本場同人作一回顧，而為今後探究之張本也。

過去一年之本場，因屬草創時代，工作不免偏重建設與整理二端，且設備亦多未周，致無特殊成績表現，此本場同人欲然不能自滿者，本場深知國產藥物研究之急要，復懼其責任之重大，決非憑少數人之力，在短期中所能成其事，惟

望國人，多加留意，不斷勗勉，同道一致努力，共求進展，庶乎國藥前途，可  
以大放異彩也。

於達準謹識 民國二十五年一月

## 本場啓事

徵求民間特效藥及秘方

查我國藥物發明，肇始炎黃，成方遺製，奇效頗多，祇以後世墨守成法，缺乏研究，迄於今日，固步自封，以致不能與現代醫藥，竿頭日進，民衆疾苦，借材異邦，學術經濟，兩受損失，追念前功，良堪浩歎。本場設立之目標，卽在以科學方法，從事國藥之研究，惟念工作艱繁，職責重大，閉門造車，難期合轍，非多方搜羅，不足充研究之資料，非詳細調查，無以收事半功倍之效果，素念國內不乏對於醫藥事業，熱心提倡之士，特製定民間特效藥及秘方調查表一種，以廣徵求，各界如有屢試屢效之驗方，不論土方草藥，請依表詳盡填明患復，如係草藥，並祈以原藥附寄，或有帶條件，亦可預先接洽，苟從此中揣摩，得有成就，造福民生，實匪淺鮮，事關濟衆愛羣，促進學術，尙希各界贊助。

(表格閱後。)

地址：鎮江醫政路醫政學院藥物試驗場

目次  
藥物試植報告目次

插圖

本場平面圖

本場攝影一束

- 一、大門 辦公室
- 二、標本區之一角
- 三、幼
- 苗培植場 標本區展望
- 試植區之側視
- 四、三種苧麻之蒴果 有刺苧麻子與無刺
- 苧麻子之比較

報告

本場成立經過及研究目標

一年來工作概述

本場藥用植物一覽

一年來藥物試植報告

目前進行計劃

- (一一三)
- (四一八)
- (九一三)
- (三五一號)
- (三五一號)
- (三五一號)

特載

研究國產藥物之急要及其途徑.....  
藥物試植要義.....  
葛克全 (一五二) 於德準 (一五九)

統計

本場各種統計圖  
藥用植物按月增植比較圖 國產藥用植物原產地統計圖 藥用植物藥用部統計圖 藥  
用植物生長優劣百分圖 藥用植物效用統計圖

附錄

補白五則  
胡定安博士所主張提倡國藥必要的條件(目次背面) 日人和田啓十郎口中之中藥(一四九)  
蘇俄研究東方藥物(一五三) 四山藥材衰敗之一因(一六〇)  
葱蒜氣味可以殺死肺癆菌(一六二)

編後瑣話.....  
目次.....  
克..... (一六一)



## 本場啓事一

請交換藥苗種子

查我國藥用植物，種類繁多，本場現已栽植者，尚不足三百種，（名稱見後）仍須繼續搜羅，以廣研究，凡 各界存有本場尚未栽種之藥用植物，如肯以幼苗種子交換或惠贈，或以代價割讓者，乞 賜函接洽，無任企禱！

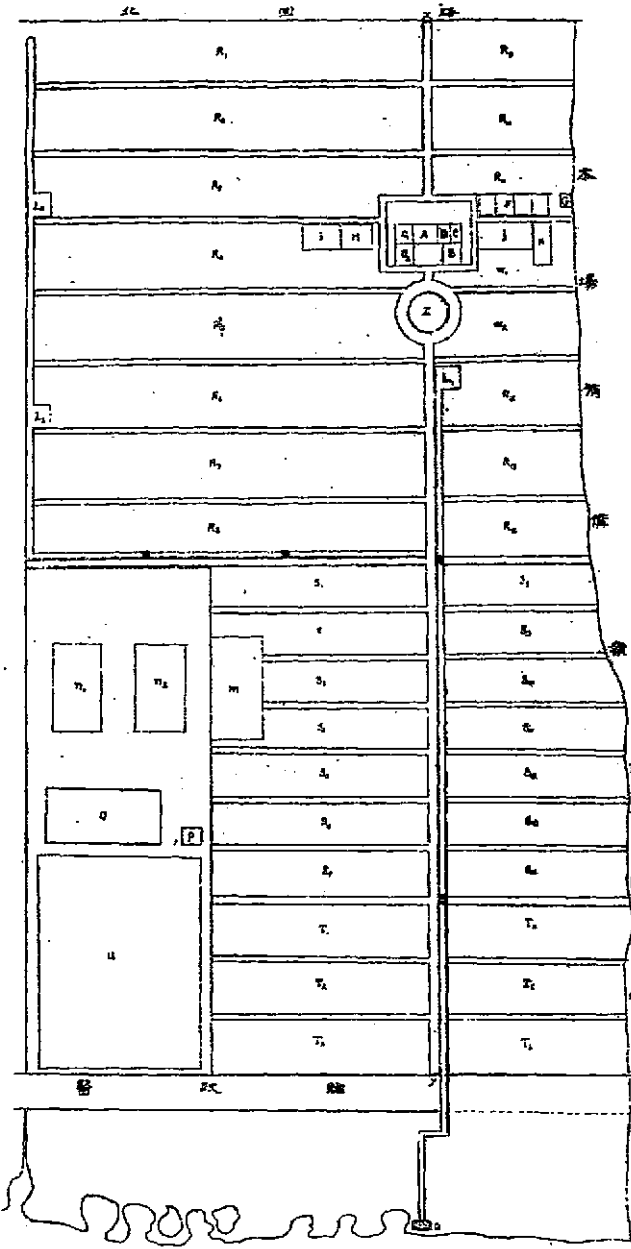
胡定安博士所主張的

### 提倡國產藥物必要的幾個條件

- 一、製造國產藥物必須按科學程序。
- 一、關於生產的改良必須完備。
- 一、國藥廠商應集合力量以促成大規模藥廠實現。
- 一、關於藥物文獻必須廢事收集。
- 一、政府應有專款協助並獎勵學能。

（自胡定安博士書信集）

# 江蘇省立醫政學院藥物試驗場平面圖



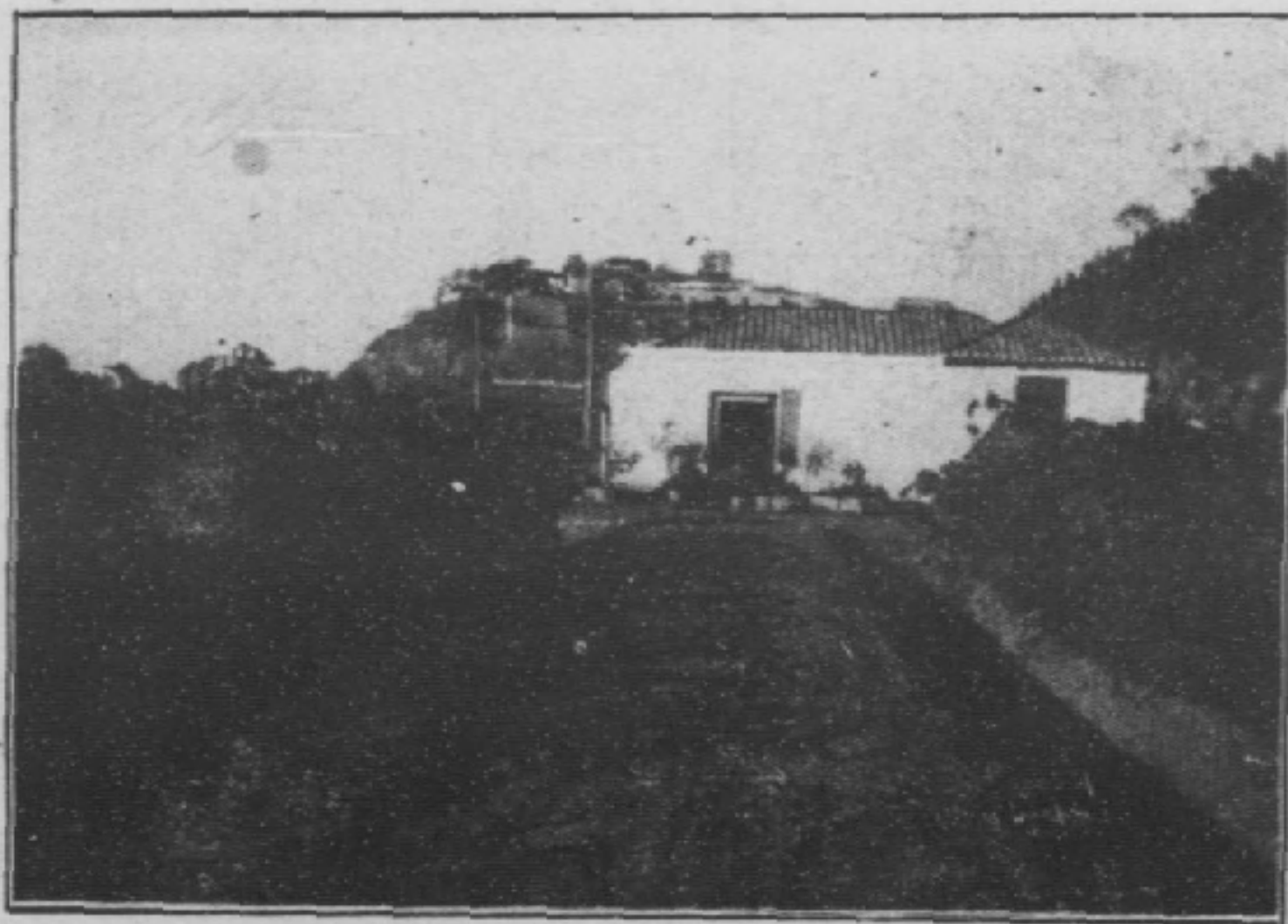
例圖

- A 藥物研究室
- B 本場辦公室
- C 本醫院及會科辦公室
- D 會客室
- E 本場職員寢室
- F 場工宿舍及儲藏室
- G 廁所
- H 藥房中之試管地盤
- I 藥房中之玻璃器皿室
- J 晒場
- K 陰棚
- L 蓄水池
- M 網球場
- N 籃球場
- O 本場實驗室
- P 引水裝置
- Q 試驗區
- R 試驗區
- S 試驗區
- T 試驗區
- U 教育室
- V 苗圃
- W 本場大門
- X 本場大門
- Y 本場大門
- Z 小引水鐵道
- 引水鐵道
- 竹籬
- 籬

本場攝影一束

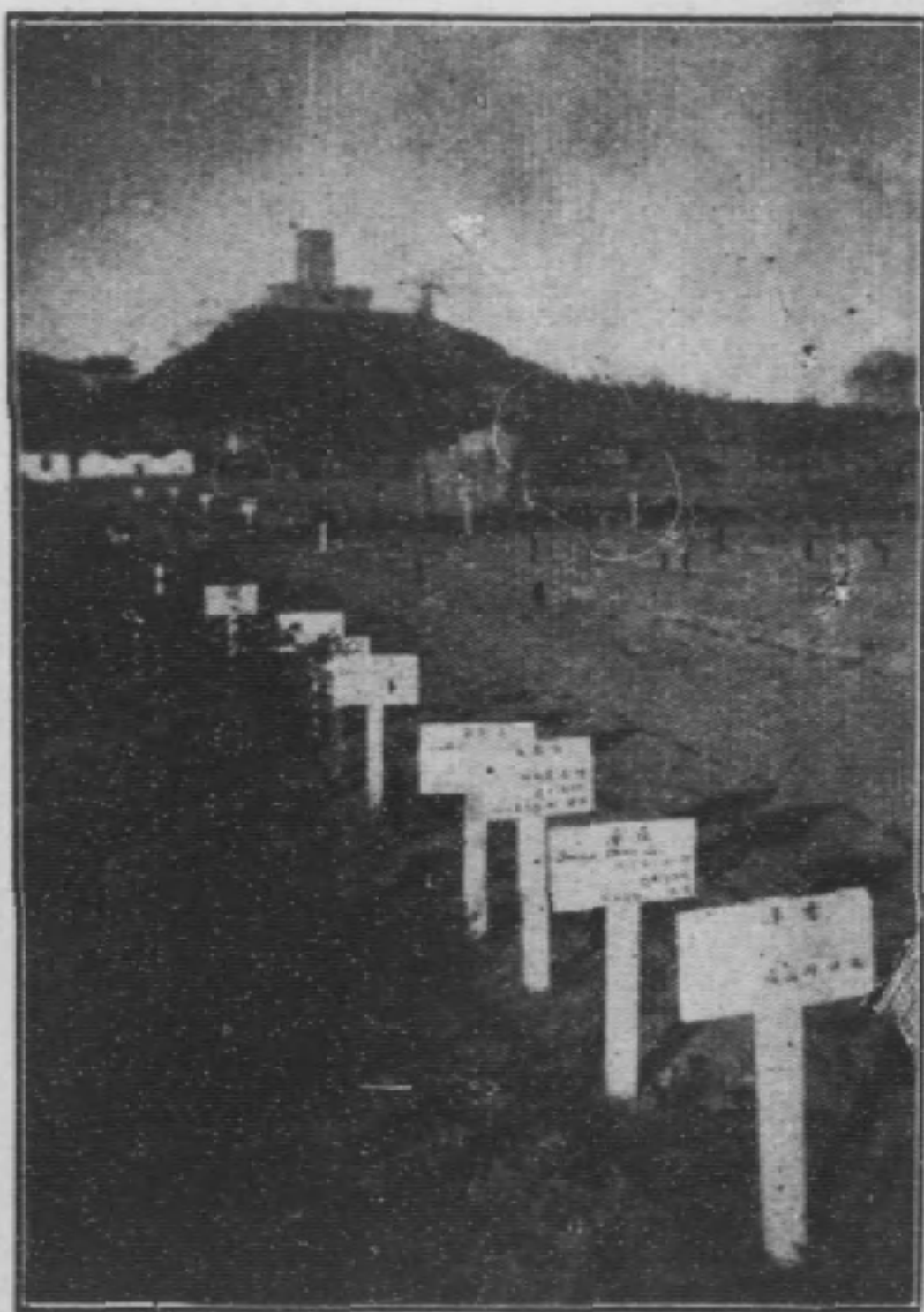


大 門



辦 公 室

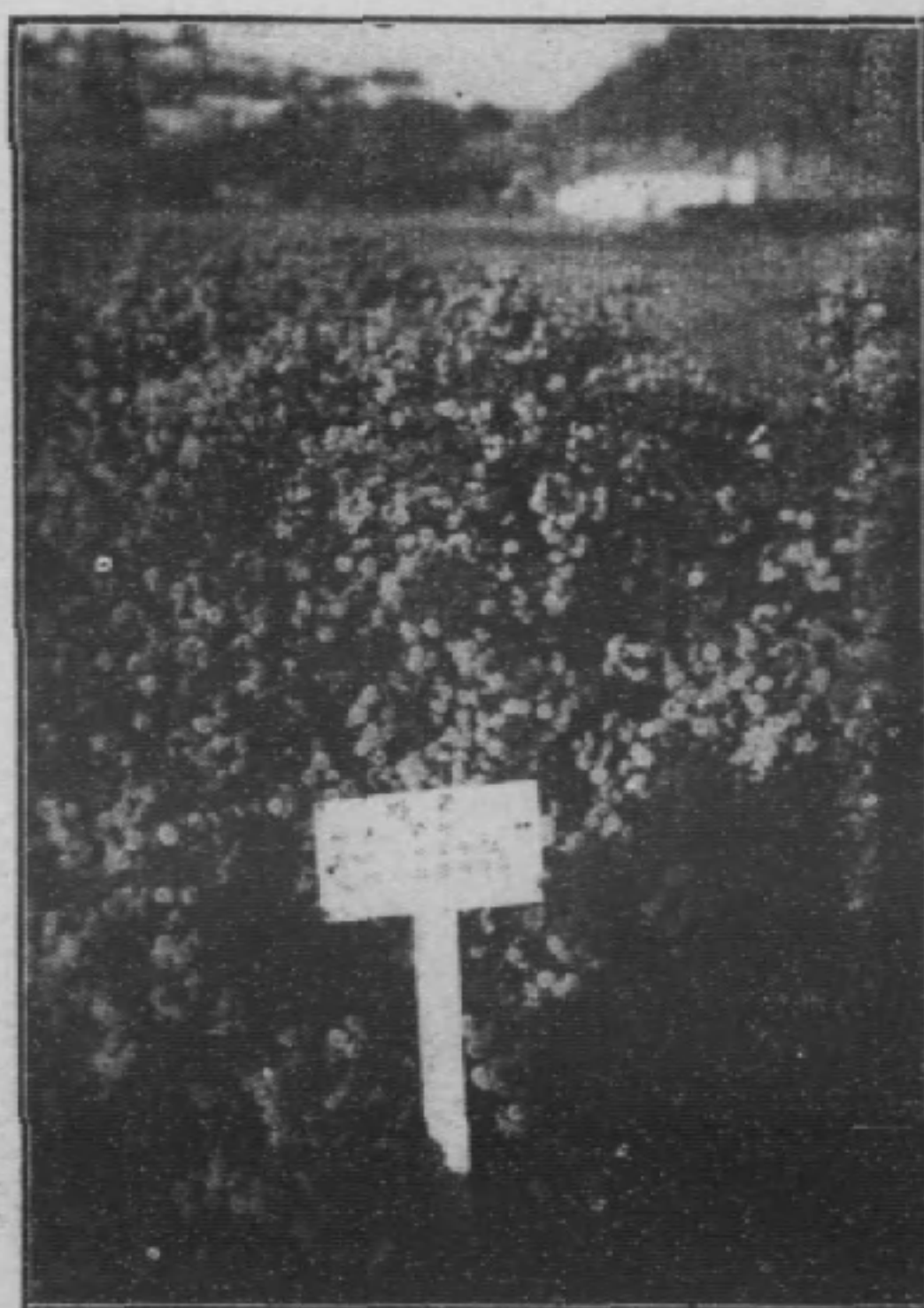
移植區  
一部

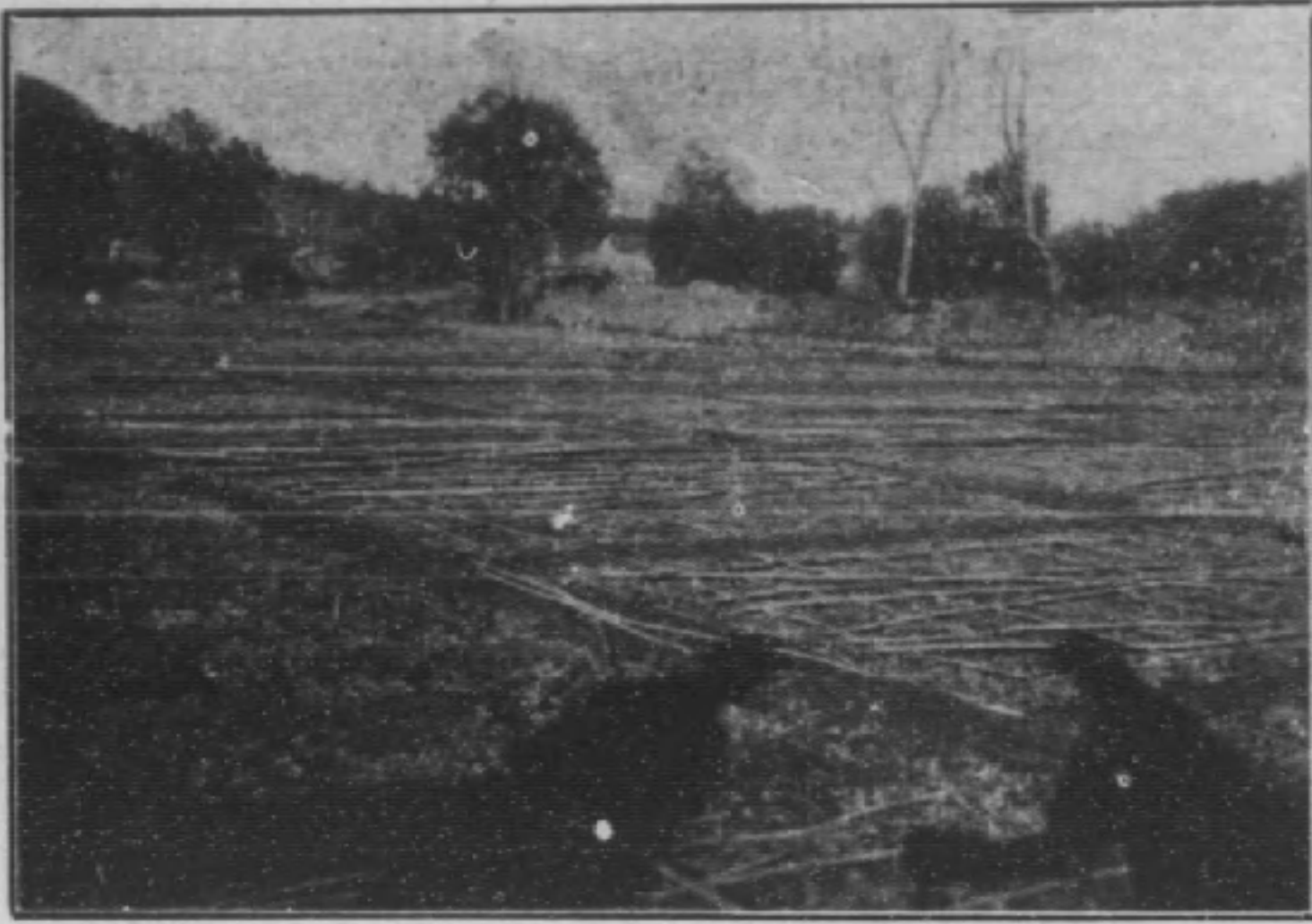


野菊盛  
開情形



標之本區  
之一角

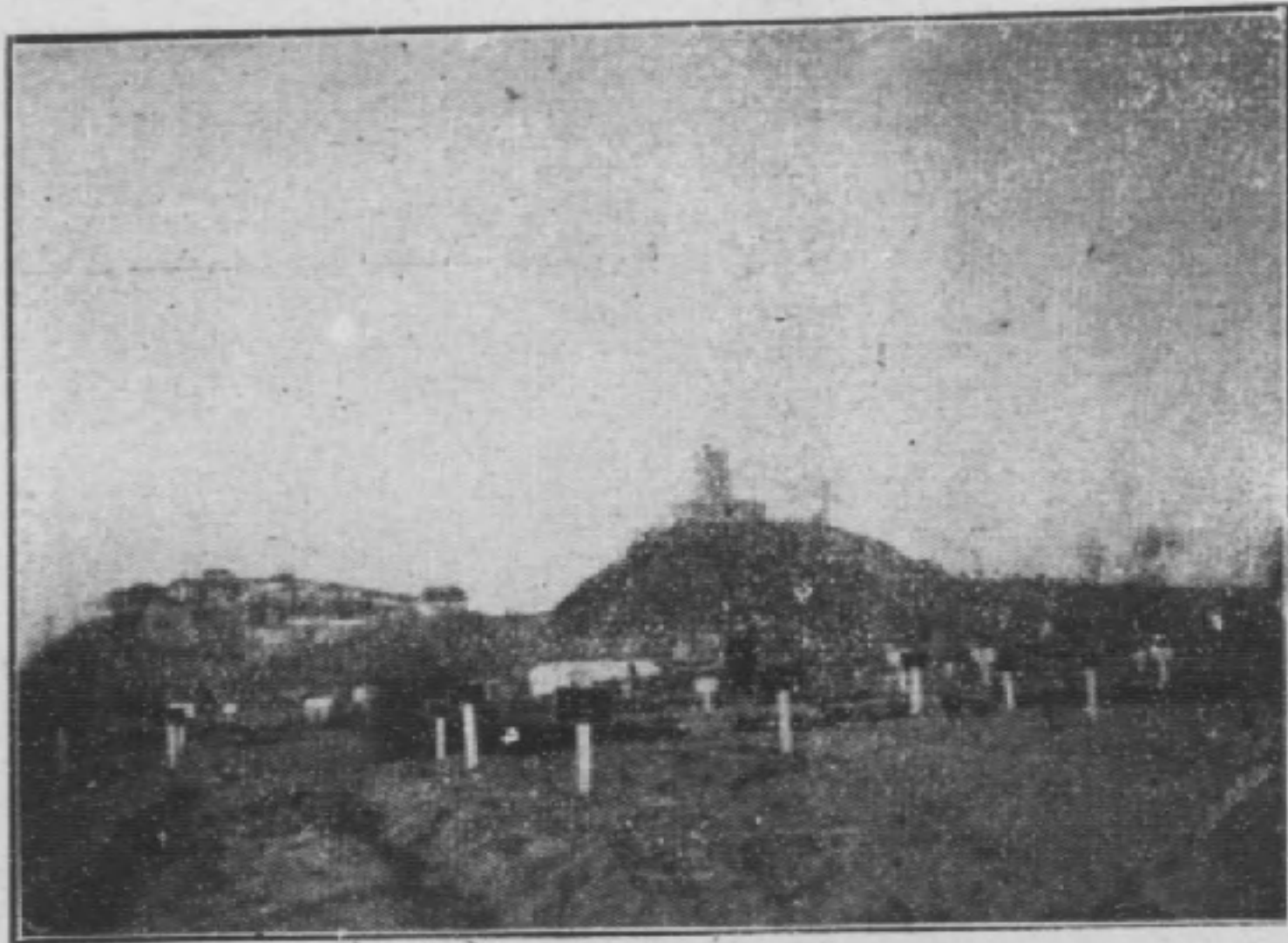




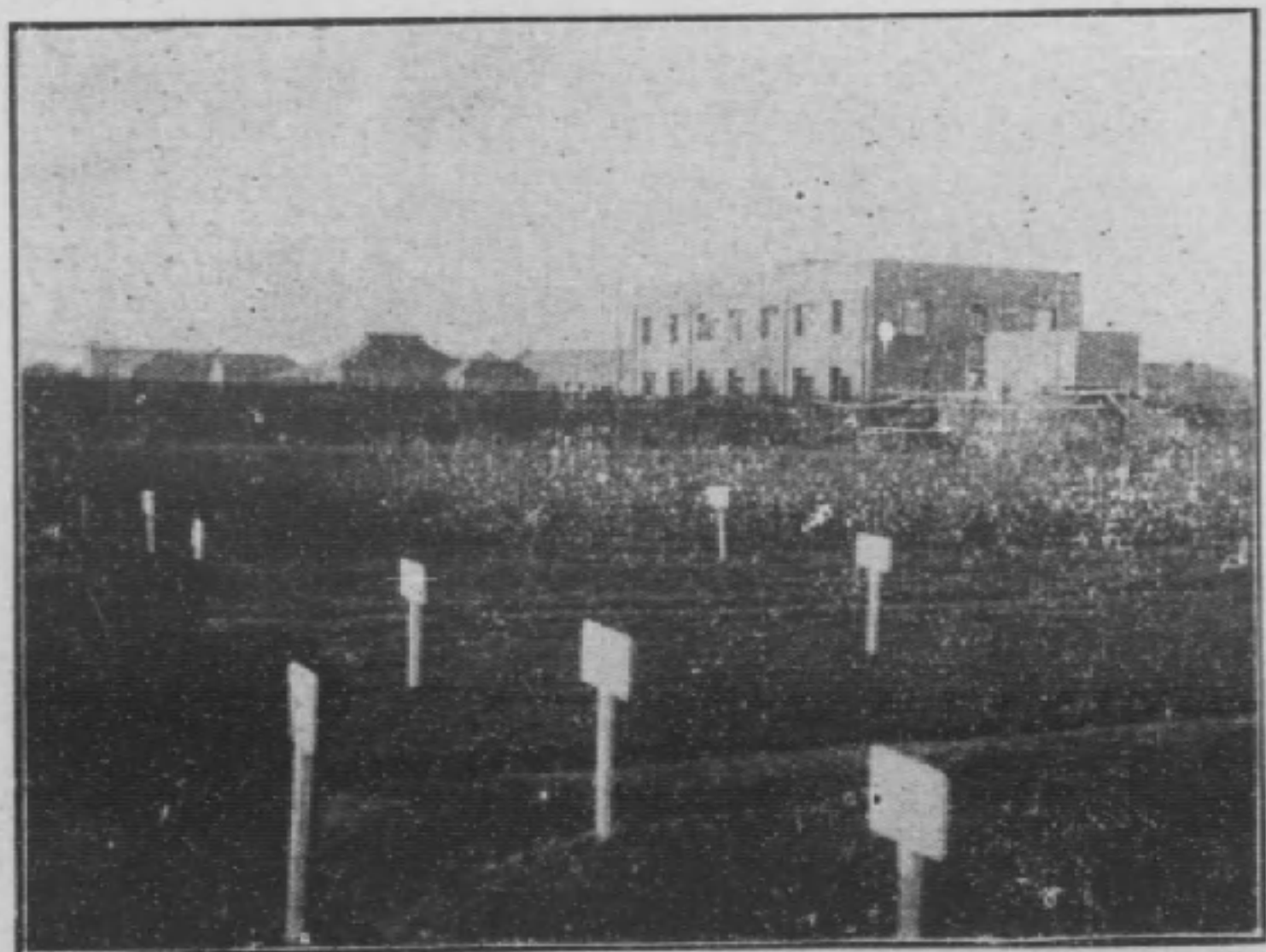
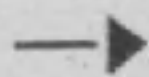
幼苗培植場  
 (上覆蘆葦  
 用以保護幼  
 芽)



標本區  
 展望↓



試植區  
 之側視  
 (右上方係  
 本院新建之  
 實驗館)



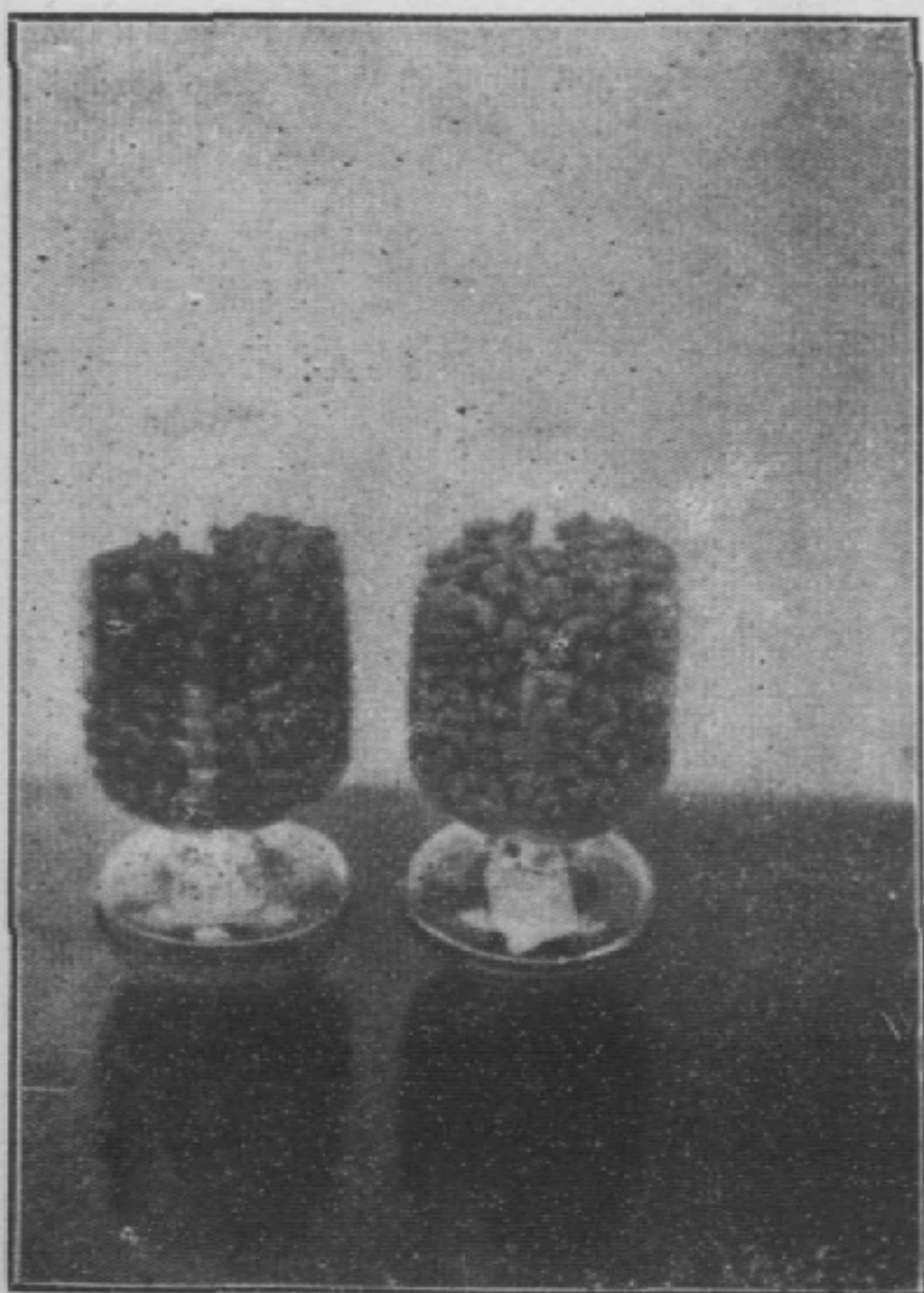


三種苧麻之蒴果

(右)中國種

(中)朝鮮種(無刺)

(左)日本種



有刺苧麻子  
與無刺苧麻  
子之比較

(右)有刺苧麻子

(左)無刺苧麻子

## 本場成立經過及研究目標

本院 陳兼院長暨 胡教務長鑒於藥用植物研究之重要，爰決定設立藥物試植場一處，期用科學方法，實地研究，初委譚昭陽爲技師，負責籌備，劃定院東餘地約六十畝爲場址，旋於去春二月，雇採藥員一人，長工三人，暫就場南面十餘畝開始試植，藥苗種子分別向四川，南京，上海，杭州，及鎮江近郊搜羅，都凡二百餘種，所謂藥物試植工作，自此開其端矣。四月間譚技師離鎮，另有高就，改由院中藥物教授於達準代理場務，同時計劃建築辦公室及暖房各一座，辦公室已於六月間完工，以陳列室，辦公室，職員寢室，分佈其間，簡樸雅緻，切合實用。七月初院方復正式委任於達準爲本場技正，至月杪更委葛克全賈清藻爲專任研究員，入秋以來，以人員增加，更承上海中法藥廠廠長兼本院化學教授周夢白先生之多方指導，工作頗見緊張，新植藥物數十種，場內各種藥物標本亦全部次第製成，收回生藥及種子不下百餘種，試植結果，已另作

成報告，至經費一項，前草擬之概算書，業經省政府核准，近正積極進行擴充，前所未開闢之場地，約四十餘畝，已於去歲九月收回，除草翻耕，興建道路，四圍栽植樹木，均經整理竣事。現分全場為四區，一、標本區，二、移植區，三、試植區，四、觀賞區，試植區域佔地較廣，幾及全場之半，藥物之大批試植，將從茲開始，藥物研究室之開辦，亦在最短期中，特揭示本場研究目標於後，惟我醫藥界先進，不吝教正是幸！

一、藥用植物品種改良試驗

一、野生藥用植物栽培試驗

一、外國產藥用植物移植栽培試驗

一、關於藥用植物生產及收支之經濟的試驗

一、關於藥用植物調製及貯藏之研究

一、關於藥用植物營養與有效成分增減的研究



- 一、關於藥用植物害蟲之研究
- 一、關於生藥學方面之研究
- 一、關於生藥之化學研究

## 一年來工作概述

本場開辦以來，忽焉一稔，茲爲檢查過去，策勵將來起見，特將一年來工作概況，略舉八端，分述如次：

(一)整理場地 本場場址位于校之東鄰，廣約六十畝，原租農民耕種，行道錯雜，壟畝不分，糞穢羅列，瓦礫堆積，凌亂之狀，實不堪爲藥物試植之用，本場開辦之初，首先將場南之十餘畝開闢，大事整理，開始栽植，所餘場地四分之一，約四十餘畝，亦于秋間着手整理，首將場中糞缸遷去，芟除雜草，補平地面，繼乃雇牛全部翻耕一遍，夏間先已從場之中心，興建幹路一條，又爲藥物分類栽培及工作便利起見，乘冬季工作較閒之際，依一定之規律，築成支路十六條，場之四周，並經栽植籬笆，種植樹木，以視前此之荒蕪雜亂，實已煥然一新。

(二)搜羅藥苗種子 藥用植物爲本場唯一之研究資料，設不多量搜羅，殊

不足以廣研究，惟一時欲採集多種，或為時間關係，或為地域關係，深感不易，本場開辦之初，所有藥苗種子，由公私情誼，分別向四川，南京，上海，杭州等處搜集，一面派採藥員往各處山野採尋，共達二百餘種，秋後復多方設法徵集，增加數十種計已栽植者，總數近三百種，茲擬再向日本東京衛生試驗所藥物試植場圃，及浙江省立醫藥專科學校藥科附設藥用植物園，請求交換藥苗種子若干種，惟攙運困難，殊難望其能嗟咄立辦耳。

(三)栽種藥苗種子 栽種藥苗種子，為藥物試植之基本工作，本場關於藥苗種子之搜羅，已如上述，每種藥苗或種子之栽種，必先視其性質之所宜而適應之，如時間之早遲，入土之深淺，距離之遠近，施肥之多寡，均有一定之規定，他如畏日者則建蓬以蔽之，攀緣者則搭架任其纏繞，此外調節水分，防止蟲害，更屬重要，本場已栽植之藥用植物多至二百數十種，平時工作之繁雜，不難推知。

(四)判定藥物之生長優劣 本場既以藥物試植為標的，則各種藥物生長結

果優劣之判定，實爲最緊要之工作，且爲以後改良研究之憑藉，本場自去春二月間下種，插苗後，職員卽不斷視察各藥物之發育情形，生長優劣，並擇要隨時記載，直至枯萎爲止，自始至終，未嘗或輟，所收得之種子或生藥，又一一考究其量與質，最後根據此點，參照平時記錄，判定各藥物生長之優劣。

(五)收採種子及藥用部 本場各藥用植物長成後，所結之種子及藥用部，均按期採集，並依法處置收藏，如蓖麻則採取其成熟果實，搗剝除去外殼，取得其子，簸淨陽乾儲存，所收回之藥用部，作爲研究用之原料，種子再行播種，凡藥用部屬於根類之多年生植物，而僅栽植數株者，爲將來分根栽植起見，必須保留，概未掘取。

(六)製造標本 藥用植物標本，對於該植物形態之研究事項，極關重要，本場自二三月起至八九月止，不斷採集藥物生長全盛時代之莖葉花等製造標本，凡本場所有藥物，除少數因生長不良，未能採集外，大部標本均已製成，都凡三百餘種，五百餘張，可爲研究形態之根據。

(七)考查藥物之學名等十二項 本場所有藥用植物之別名，學名，科名，生藥名，藥用部，產地，採集期，調製法，成分，新藥，效用，藥理共十二項，均經參閱中西典籍，輾轉探求，一一嚴密考證，擇其較爲可靠者錄出，以爲研究之依據，至若語涉荒誕，或無從考查者，均暫行保留，未便率逞臆說，附會眞理，惟自念罪一漏萬，錯誤之處在所多有，所望海內宏達，不憚加以指教。

(八)築建辦公室 本場開辦之初，因譚技師係屬兼職，一切事務均假院內處理，每感管理研究各項，諸多不便，乃呈准撥款于場之北端北固山下興築小院落式辦公室一座，計西式平房三間，圍牆一道，現以辦公室，陳列室，職員寢室分佈其中，巧小雅緻，頗合實用。

以上所舉，僅就犖犖大者言之，他如同類植物栽培之比較，藥物一覽表之編印，本年擴充計劃之預定等，無不切實施行，未遑一一詳述，惟藥物研究，工作繁重，本場創設伊始，無時不存履薄臨深之戒，兢兢業業，在 院長 教務長指導之下，竭盡棉薄，幸一年以來，規模粗具，值茲週歲，略綴數言，敢

以最誠懇之態度請求醫藥界及一般社會人士賜予協助，俾國產藥物得廣其效用，此不特學術界光榮，抑亦民族前途無疆之祿也。

## 本場藥用植物一覽

本場已栽植之藥用植物約近三百種，茲錄其名稱，並將別名，學名，科名，生藥名、藥用部，成分，效用，藥理，新藥，調製法，採集期，產地十二項一併列出，以爲研究之根據，其中有少數民間土名，考查中外典籍，未見記載，致間有學名等數項，不能備錄，未敢妄擬，貽譏大雅，惟待高明之指教耳！

### 除 蟲 菊

(學 名) *Chrysanthemum cinerariaefolium* Bocc

(科 名) 菊科

(生藥名) 除蟲菊花

(藥用部) 花

(成 分) Pyrethrin I.  $C_{21} H_{30} O_3$

Pyrethrin II.  $C_{22} H_{30} O_5$

Pyrethrol.  $C_{11} H_{14} O$

九 少量精油等

(效 用) 爲殺蟲劑用以製滅蚊香或製爲石油乳劑

(藥 理) 本植物之有效成分，能惹起癲癩樣痙攣，上昇血壓，亢進呼吸中樞等。

(調 製) 當頭狀花之周圍舌狀花半開時，採集乾燥，研成粉末

(採期) 初夏  
(產地) 我國及日本

### 艾

(別名) 醫草、黃草。  
(學名) *Artemisia vulgaris* L.  
(科名) 菊科  
(生藥名) 艾葉  
(藥用部) 葉  
(成分) Cineol

$\text{C}_{10}\text{H}_{16}\text{O}$   
Adein, Cholia

(效用) 強壯藥。通經。驅蟲。解熱。健胃。止血。治腹痛。吐瀉。

(藥理) 服大量(近致死量)降下體溫，爲解熱藥，得供醫用

(調製) 晒乾搗碎

(採期) 七八月

(產地) 江蘇浙江及各省

### 茵陳蒿

(別名) 山茵陳

(學名) *Artemisia capillaris* thunb.

本場藥用植物一覽  
除蟲菊  
艾  
茵陳蒿



- (科名) 菊科
- (生藥名) 茵陳蒿
- 藥物試植報  
(藥用部) 全草
- (成分)  $\beta$ -Pinen  
Capillen  $C_6H_5-C_7H_9$   
醣  $C_{17}H_{14}O$
- (效用) 利尿，治黃疸要藥，淨血，解熱，發汗。
- (新藥) Ictemin
- (藥理) 亢進胆汁分泌，抑制腸管運動，
- (調製) 採集全草陰乾
- (採期) 五月間及立秋節
- (產地) 江西吉安，廣西柳州，湖北黃州，漢陽，安徽等處。

### 牛 蒡

- (別名) 惡實子，道人頭，茄根，蝙蝠刺。
- (學名) *Arctium lappa* L.
- (科名) 菊科
- 十一 (生藥名) 牛蒡子，大力子，鼠黏子，牛蒡根。
- (藥用部) 子，根
- (成分) 子中含有 *Arctiin*  $C_{28}H_{38}O_{12}$  及脂肪油 25—30%  
根中含有 *Inulin* 45% 及脂肪油等。
- (效用) 子為解熱解毒藥有消炎鎮痛利尿作用。

根治疥癬脚氣諸症。

(調製) 子一採取成熟果實略乾後，搗殼取子，再充分乾燥

根一選擇二年以上之老根，採掘陽乾。

(採期) 子七月間根十月間

(產地) 湖北宜昌山東四川陝西漢中遼寧吉林日本

### 紅花(紅藍花)

(別名) 丹華，紅藍花，末摘花。

(學名) *Carthamus tinctorius* L.

(科名) 菊科

(生藥名) 杜紅花藏紅花散紅花

(採用部) 花

(成分)  $\text{Safflorgalb } \text{C}_{24} \text{H}_{30} \text{O}_{15}$  (黃色素) *Carthamin*  
 $\text{C}_{21} \text{H}_{22} \text{O}_{11}$  (紅色素)

(效用) 婦人通經，及發汗，解熱藥。

(調製) 採集花冠去其萼，收取花瓣曬乾。

(採期) 四五月間。

(產地) 西藏，河南，浙江，湖南等地。

### 小薊

(學名) *Cirsium Japolicum* DC.

(科名) 菊科

(生藥名) 小薊根小薊苗

本場藥用植物一覽

牛蒡

紅花

小薊

十二

(藥用部)	根苗
(效 用)	養精保血除風熱
藥(調 製)	採集乾燥
物(探 期)	九月採根，四月採苗
試(產 地)	山野
植	

## 大 薊

報(別 名)	地丁草，千針草，大居寒。
告(學 名)	<i>Cirsium Spicatum Maxim.</i>
(科 名)	菊科
(生藥名)	大薊葉，大薊炭。
(藥用部)	地下莖，葉。
(效 用)	止血安胎，水腫藥，涼血，散淤
(調 製)	採集陰乾
(探 期)	四月採葉，九月採地下莖
(產 地)	廣東，從化，清遠，及北方

## 野 菊 花

一(別 名)	苦蕒
三(學 名)	<i>Chrysanthemum Indicum L.</i>
(科 名)	菊科
(生藥名)	野菊，黃菊花。
(藥用部)	花

- (成 分) 全草中全有精油，其中為樟腦樣結晶及炭化蠟類。
- (效 用) 治淤血，眼目熱痛，治瘰癧疔腫，癩癧。
- (調 製) 採集花冠陽乾。
- (採 期) 晚秋。
- (產 地) 山野平原間。

本場藥用植物一覽  
大類  
野菊花  
菊花  
青蒿

### 菊 花

- (別 名) 節華，更生，女花。
- (學 名) *Chrysanthemum Sinense*. Sab.
- (科 名) 菊科。
- (生藥名) 白菊花。
- (藥用部) 花。
- (效 用) 驅風解熱眼科藥。
- (調 製) 摘取花瓣曬乾。
- (採 期) 九月。
- (產 地) 浙江，安徽，河南。

### 青 蒿

- (別 名) 草蒿，香蒿，方澄。
- (科 名) 菊科。
- (生藥名) 統青蒿，青蒿子。
- (藥用部) 莖葉。
- (效 用) 解熱藥，治惡瘧痲疥殺蟲。

一四

- (調製) 採集種子陰乾莖葉日乾  
 (採期) 四五月採莖葉，八九月採子  
 藥(產地) 各省均有，以英德縣爲多。

## 甘 菊

- 物(別名) 四峯菊  
 試(學名) *Chrysanthemum Sinense* Sab  
 積(科名) 菊科  
 報(生藥名) 甘菊  
 告(藥用部) 花，莖，葉，根。  
 (效用) 解熱驅風，散濕明目  
 (調製) 採集乾燥  
 (採期) 秋  
 (產地) 多生山野間，以杭州爲佳。

## 三 七

- (別名) 旱三七，山漆，金不換，見腫消。  
 (學名) *Gynura pinnatifida* Dc  
 一五(科名) 菊科  
 (生藥名) 三七末，參三七。  
 (藥用部) 根  
 (效用) 行瘀止血，定痛，消腫。  
 (調製) 掘根曝乾

- (類 別) 夏菊  
 (產 地) 廣西田州，雲南。

### 向 日 葵

- (別 名) 葵子，滑葵子  
 (學 名) *Helianthus annuus*. L.  
 (科 名) 菊科  
 (生藥名) 冬葵子，葵子。  
 (藥用部) 種子  
 (成 分) 花中含有Xanthophyll, C<sub>40</sub> H<sub>56</sub> O<sub>2</sub>  
 (效 用) 供食用，催生藥，治水腫，利尿。  
 (調 製) 採集日乾  
 (採 期) 秋季  
 (產 地) 各省

### 六 月 雪

- (別 名) 劉寄奴草，六里光，烏藤草。  
 (學 名) *Senecio palmatus*. pall  
 (科 名) 菊科  
 (生藥名) 六月雪  
 (藥用部) 莖，葉，花，子，  
 (效 用) 活血止痛，通經，金瘡藥  
 (調 製) 採集全草去根陽乾

(採期) 六七月

(產地) 廣東

藥物  
試驗  
植報  
告

## 蒼耳

(別名) 地葵子，蒼耳子，常思，野茄

(學名) *Xanthium Strumarium* L.

(科名) 菊科

(生藥部) 蒼耳子，蒼耳花。

(藥用部) 子花莖葉

(成分) *Xanthostrumarin* 黃色無晶形配糖體

(效用) 子解熱發汗鎮痙鎮痛，治惡肉死肌，解毒。莖葉有小毒，治傷寒頭痛，大風癩痢，解毒。花治白痢頑癢。

(調製) 採集使淨陽乾

(採期) 夏月採莖葉秋採子。

(產地) 廣東，江西

## 白朮

(別名) 天薊，山芥。

一七 (學名) *Atractylodes Lancea* Thunb.

(科名) 菊科

(生藥名) 生白朮，炒白朮，焦冬朮。

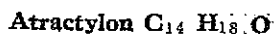
(藥用部) 根

(效用) 健胃，利水，解熱，止吐，止汗生血，祛痰痘瘡

- (藥理) 服少量，現鎮靜作用，僅充進反射機能。  
 (調製) 掘根曝乾  
 (採期) 六七月十一十二月。  
 (產地) 浙江甯波，山西太原，江西修水。

### 蒼 朮

- (別名) 赤朮，山薊，山精，地葵。  
 (學名) *Atractylis Ovata* Thunb.  
 (科名) 菊科  
 (生藥名) 朮製，茅朮，滑製蒼朮。  
 (藥用部) 根莖  
 (成分)  $\text{Atractylol C}_{15} \text{H}_{26} \text{O}$



- (效用) 健胃，利尿，發汗，止吐，止霍亂  
 (藥理) 服少量蒼朮之精油，現鎮靜作用，充進反射機能，  
 服多量，侵中樞神經系，呈麻痺作用，甚致死亡  
 (調製) 剔除毛根水洗乾燥  
 (採期) 二三月，八九月。  
 (產地) 湖北，河南，河北，茅山。

### 蒲 公 英

- (別名) 黃花地丁，鬆公英，僕公罌，石長生。  
 (學名) *Taraxacum platycarpum* Danst.

本場藥用植物一覽  
 蒼耳  
 白朮  
 蒼朮  
 蒲公英



- (科名) 菊科
- (生藥名) 蒲公英，蒲公英。
- 藥 (藥用部) 根，葉，莖，
- 物 (成分) 根中含有： $\text{Taraxasterol } C_{29}H_{46}OH$
- 試  $\text{Homotaraxasterol } C_{25}H_{38}OH$
- 植 醋酸，油酸，桂皮酸等。
- 報 (效用) 解熱淨血，健胃強壯藥，緩下劑，治乳房腫痛，治
- 告 乳癰，利尿，消水腫毒，發汗。
- (調製) 當花軸萌芽時，採集乾燥。
- (採期) 四五月
- (產地) 江蘇鎮江，廣東次之。

### 土 木 香

- (別名) 御藥園木香
- (學名) *Inula Helenium* L.
- (科名) 菊科
- (生藥名) 木香
- 一 九 (藥用部) 根
- (成分) *Helenin*
- Inulin*
- (效用) 治肺病，健胃，
- (藥理) 內服0.02Gm糞便中，現蛔蟲之排出，

(調製) 採掘二三年之老根洗淨乾燥。

(採期) 秋

(產地) 山野

### 羅馬加密列

(學名) *Anthemis nobilis* L

(科名) 菊科

(生藥名) 羅馬加密列花

(藥用部) 花

(成分)  $\text{Anthemol C}_{10}\text{H}_{15}\text{OH}$

$\text{Anthemol C}_{30}\text{H}_{62}$

$\text{Taraxasterin C}_{29}\text{H}_{48}\text{O}_6$

(效用) 發汗，驅風藥，又為含嗽洗滌料。

(調製) 採集花頭乾燥。

(採期) 初夏

(產地) 歐洲

### 加密列

(學名) *Matricaria Chamomilla* L

(科名) 菊科

(生藥名) 加密列花

(藥用部) 花

(成分)  $\text{Chamazulen C}_{15}\text{H}_{18}$

桂皮酸

**Taraxaterol**  $C_{21}H_{37}OH$

藥(效 用) 發汗驅風藥，又爲洗滌用。

物(調 製) 採集花頭乾燥

試(採 期) 五六月間

植(產 地) 歐洲

報

### 皂 莢

告(別 名) 懸刀，烏犀，鷄栖子，

(學 名) **Gleditschia horrida** M;

(科 名) 荳科

(生藥名) 皂角，豬兒牙皂，皂角莢

(藥用部) 莢果子。

成 分) **Gleditschiasaponin**  $C_{59}H_{100} O_{20}$

(效 用) 祛痰，利尿，治淋疾，殺蟲藥，噴嚏藥，

(新 藥) **Tusoin**，**Exorin**。

(藥 理) 本藥Saponin之75000倍溶液，尙有溶血作用，

(調 製) 採集稔熟果實乾燥，種子須煮沸乾燥。

二(採 期) 九十月(以麥穰其樹一夜莢自落)，

(產 地) 陝西興安及漢中，四川，湖北，廣東。

### 葛

(別 名) 過山藤，黃斤，鹿豆，鷄齊

(學 名) **Pueraria hirsuta** Matsum

- (科名) 苳科  
 (生藥名) 葛根，  
 (藥用部) 根  
 (成分) 澱粉多量  
 (效用) 發汗解熱，升陽，解諸毒  
 (調製) 採根切片乾燥，  
 (採期) 五六月間  
 (產地) 江浙及各省

胡 蘆 巴

- (別名) 苦豆，胡巴，蘆巴，  
 (學名) *Semen foeni graeci*  
 (科名) 苳科  
 (生藥名) 胡蘆巴  
 (藥用部) 種子  
 (成分) 黏液質20%  
 脂肪油6%及黃色素，揮發油，苦味質，單寧質，  
 $\text{Trigonellin, C}_7 \text{H}_7 \text{NO}_2$   
 沙波寧  $\text{C}_{14} \text{H}_{11} \text{O}_{21}$   
 (效用) 滋養緩和藥  
 (調製) 洗淨酒浸晒乾  
 (採期) 秋

(產地) 湖北

### 槐

藥(別名) 槐米，槐塵米。

物(學名) *Sophora japonica* L.

試(科名) 荳科

植(生藥名) 槐花，槐米，槐角，槐子，

報(藥用部) 花蕾，果實，

告(成分) 花含Rutin(配糖體)

果實含Sophoria C<sub>27</sub> H<sub>31</sub> O<sub>16</sub>

(效用) 花止血瀉熱，治五痔，實為痔疾藥又祛風解熱。

(調製) 採集未開之花蕾乾燥

(採期) 初夏採花，秋間採實，

(產地) 廣西桂林，廣東連州，北江，樂昌，山東青州。

### 山扁豆

(學名) *Cassia mimosoides* L.

(科名) 荳科

三三(生藥名) 山扁豆

(藥用部) 莖葉

(效用) 利尿藥治腎臟炎，

(調製) 刈取帶花莖葉乾燥。

(採期) 秋

(產地) 山野

### 刀 豆

(別名) 挾劍豆, 皂莢豆

(學名) *Canavallia ensiformis* D. Ce.

(科名) 荳科

(生藥名) 刀豆子, 刀豆乾

(藥用部) 種子

(效用) 祛痰滋養藥, 下逆氣, 利腸胃

(調製) 採集去殼陽乾

(採期) 七八月

(產地) 廣東及各地田圃

### 補 骨 脂

(科名) 荳科

(生藥名) 破故紙

(藥用部) 種子

(效用) 治五勞七傷強壯藥,

(調製) 採取後酒浸一夜, 水浸三日, 蒸之, 鹽炒

(採期) 九月間

(產地) 廣東, 四川, 河南, 波斯

### 蠶 豆

(別名) 胡豆, 佛豆, 南豆,

本場藥用植物一覽  
槐  
山扁豆  
刀豆  
補骨脂  
蠶豆

二四

(學名) *Vicia faba*. L  
 (科名) 荳科  
 藥(生藥名) 蠶豆莢，蠶豆苗，蠶豆花，  
 物(藥用部) 實，苗，花，  
 試(效用) 健胃藥，苗解酒醉，益脾  
 植(調製) 採集乾燥  
 報(採期) 四五月  
 告(產地) 各省

### 決 明

(別名) 江南豆，馬蹄決明，  
 (學名) *Cassia Tora* L.  
 (科名) 荳科  
 (生藥名) 決明子  
 (藥用部) 種子  
 (成分) Emodin 及葡萄糖  
 (效用) 明目解毒，緩和強壯藥，  
 二(調製) 採取陰乾百日用。  
 五(採期) 十月  
 (產地) 山野；平原，川澤間。

### 相 思 子

(別名) 紅豆，美人豆，郎君子，

- (學名) **Abrus precatorius L.**  
 (科名) 荳科  
 (生藥名) 相思子  
 (藥用部) 種子  
 (成分) **Abrin.**  
**Jequiricin**  
 (效用) 殺蟲解毒止頭痛眼炎藥  
 (新藥) **Abrnoi**—爲結膜炎點眼藥  
 (調製) 採莢果去角收子乾燥，  
 (採期) 秋  
 (產地) 印度，非洲，美洲，琉球，台灣南部，

本場藥用植物一覽  
 決明  
 夜關門  
 野毛豆

### 夜 關 門

- (科名) 荳科  
 (生藥名) 夜關門  
 (藥用部) 莢皮  
 (效用) 治疝氣，皮治肺癆敏瘡，  
 (產地) 浙江杭州笕橋

### 野 毛 豆

- (別名) 榮豆  
 (科名) 荳科  
 (生藥名) 野毛豆



- (藥用部) 種子
- (效 用) 平肝火，發汗，治目疾，
- 藥 (調 製) 採集去莢乾燥，
- 物 (採 期) 初夏，(立夏後)
- 試 (產 地) 田廬間
- 植
- 報 (別 名) 望 江 南  
大吳風草，飯匙倩草，蛇滅門草，
- 告 (學 名) *Cassia occidentalis* L.
- (科 名) 荳科
- (生藥名) 望江南
- (藥用部) 子實葉
- (成 分) 單甾質，多量粘液，脂肪油及 $C_{17}H_{35}CH_2(OH)_3$   
 $O_2$ 等
- (效 用) 治腹痛，下痢，食傷，棄治咬傷，
- (調 製) 採實去莢乾燥，葉則採集新鮮者貼用。
- (採 期) 十月間
- (產 地) 山野陰地
- 二 七
- 苦 參
- (別 名) 水槐，白蠶，苦辛，地骨
- (學 名) *Sophora angustifolia* sieb. et zucc.
- (科 名) 荳科
- (生藥名) 苦參

(藥用部)	根	
(成 分)	Matrin $C_{15}H_{24}N_2O$	
(效 用)	健胃治便秘，又為驅蛔虫藥，	本場藥
(藥 理)	以 Mathin 注射皮下，初呈大腦麻痺，與畜痘變中樞，發強度痙攣，次麻痺橫隔膜，呼吸筋運動神經末梢靜止呼吸即至死。	用植物一覽
(調 製)	莖葉枯黃時，掘根水洗陽乾。	望江南
(採\期)	十月	
(產 地)	廣西賀縣，廣東北江，樂昌，城口，連州，及各省山谷野濕地	苦參

### 黨 參

(別 名)	防黨參，交黨，大山蕩。	黨參
(學 名)	<i>Campanumaea Pilosula.</i>	
(科 名)	莖科	
(生藥名)	文元參，上黨參，西潞黨。	
(藥用部)	根	二八
(成 分)	澱粉，糖質，脂肪，	
(效 用)	強壯健胃藥，治初期糖尿病，治衰弱症。	
(調 製)	採集陰乾，並用手揉握，使之堅實。	
(採 期)	春秋二季，(八九月，二三月)	
(產 地)	山西長治，和順，陝西終南山，四川，及歸綏大	

清山，

### 墨里老篤

藥(學名)	Melilotus Officinalis Desr
物(科名)	荳科
試(生藥名)	墨黑老篤
植(藥用部)	全草
報(效用)	苞布劑
告(調製)	採集乾燥
(採期)	開花時
(產地)	歐洲

### 浙貝母

(學名)	Fritillaria Verticillata Willd
(科名)	百合科
(生藥名)	象貝母
(藥用部)	鱗莖
(成分)	Fritillin $C_{15}H_{11}NO_2$
	Fritillarin $C_{19}H_{13}NO_2$
	Verticin $C_{18}H_{13}NO_2$
	Verticillin $C_{19}H_{13}NO_3$

二九

(效用)	祛痰鎮靜藥，又有催乳，止血之效。
(藥理)	鎮咳作用，係緩和呼吸及脈搏頻數。

Fritillir 作用於溫血動物，麻痺中樞神經系起，呼吸及自發運動之障礙，犯心筋，減少搏動數，使收縮不完全，下降血壓。

- (調製) 採集乾燥。
- (採期) 八十月
- (產地) 浙江，寧波象山最佳

### 萱草

- (別名) 忘憂，鹿劍，妓女，宜男，黃花菜，金針菜，
- (學名) *Hemerocallis Flava L.*
- (科名) 百合科
- (生藥名) 蕪草，萱草。
- (藥用部) 苗，花，根。
- (效用) 祛濕熱，利胸膈，利尿藥，
- (調製) 採集晒乾後；水煎或對末用。
- (採期) 五月採花，八月採根，
- (產地) 山野平原之濕地

### 山百合

- (別名) 白花百合
- (學名) *Lilium Japonicum T.*
- (科名) 百合科
- (生藥名) 山百合

本場藥用植物一覽  
墨里老篤  
浙貝母  
萱草  
山百合

(藥用部) 鱗莖  
 效 用) 解熱鎮咳，治癆瘵，  
 藥(調 製) 掘取野生白花者之鱗莖水洗去蘆陰乾  
 物(採 期) 秋冬  
 試(產 地) 山野  
 植  
 報

### 麥 門 冬

告(別 名) 小葉麥門冬，麥冬，蘇冬，瓜黃，忍凌，不死菜，  
 門冬，階前草，禹餘糧。  
 (學 名) *Ophiopogon japonicus* Ker.  
 (科 名) 百合科  
 (生藥名) 麥冬，寸麥冬，辰麥冬，寬冬，大麥冬。  
 (藥用部) 根  
 (效 用) 解熱，鎮咳祛痰藥，和緩滋養藥。  
 (調 製) 掘起水洗，略乾，剪去細根，抽棄根心(中心柱)陽  
 乾。  
 (採 期) 二八十月間  
 (產 地) 浙江杭州，四川錦州，

### 黃 精

(別 名) 太陽草，竹大根，野生薑，黃芝，鹿竹，仙人餘糧。  
 (學 名) *Polygonatum falcatum* A. Gray  
 (科 名) 百合科

- (生藥名) 黃精，製黃精，
- (藥用部) 根莖
- (效 用) 滋養強壯藥，潤肺，治勞傷。
- (藥 理) 黃精浸膏注射靜脈內，下降血壓，漸次緩慢呼吸終至靜止呼吸而死
- (調 製) 搥取根莖，屢屢縱割陰乾。
- (採 期) 二八月
- (產 地) 湖南，連州，樂昌，西江，廣西南寧。

### 韭

- (別 名) 個人菜豐本，起陽草，長生韭，樹人菜。
- (學 名) *Allium odoratum* L.
- (科 名) 百合科
- (生藥名) 韭白，韭根，韭葉，韭汁，韭子。
- (藥用部) 莖葉根子。
- (成 分) 揮發油(硫亞立耳)
- (效 用) 莖葉根。散淤活血，治大腸炎下痢，又作出血與反胃藥，子 治陰痿，選精帶濁藥。
- (調 製) 子。陰乾燥淨微炒，莖葉根。生搗取汁或煮熟用。
- (採 期) 九十月間收子，四季收葉。
- (產 地) 江浙安徽田野間，鎮江產子。

### 胡 葱

(別名)	蒜葱，回回葱。
(科名)	百合科
藥(生藥名)	胡葱，胡葱子。
物(藥用部)	根葉子
試(效用)	殺蟲，利五臟，消食，子治萎黃病，治吐血不止。
種(調製)	同梅子共炒，去梅子晒乾。
報(採期)	五六月
告(產地)	園圃

### 葱

(別名)	芘，菜伯，和事草，鹿胎。
(學名)	<i>Alium fistulosum</i> , L.
(科名)	百合科
(生藥名)	葱白，葱子，葱葉，蔥花。
(藥用部)	球根，子，花，葉。
(效用)	葱白爲發汗利尿藥，齒痛殺蟲藥，興奮祛痰藥，瘡癤痛風諸症之包攝瘡面藥，葉益目精利五臟，子明目花治腹脹。
(調製)	採集微蒸曬乾。
(採期)	無定時，冬葱爲良。
(產地)	各地園圃

### 山 蒜

- (別名) 野蒜，蔞，菰，澤蒜。
- (學名) *Allium nipponicum* Fr. et Sav.
- (科名) 百合科
- (生藥名) 山蒜
- (藥用部) 鱗莖
- (效用) 治積塊血癥藥，及經閉。
- (調製) 採集煎煮，炒黑或搗汁外用。
- (採期) 春夏季
- (產地) 山野石礫間江南及各地均有。

### 山慈姑

- (別名) 毛姑，金燈，無義草，紅燈籠，山茨菰，鹿蹄草。
- (名學) *Tulipa edulis* Baker.
- (科名) 百合科
- (生藥名) 山茨菰，白毛慈，毛慈菰。
- (藥用部) 鱗莖，花，葉。
- (成分) 乾燥鱗莖中含多量澱粉，  
及強心之毒物Tulipin。
- (效用) 瘡毒癰腫藥，除面斑，治小便血淋瀉痛又為緩和強壯藥。
- (調製) 採集去毛壳乾燥
- (採期) 四月間
- (產地) 廣西南寧，及各省山谷原野濕地。



## 天冬門

- 藥  
物  
試  
植  
報  
告
- (別名) 滿冬，無不愈，天冬，天棘，萬歲藤，  
(學名) *Asparagus lucidus* Lindl.  
(科名) 百合科  
(生藥名) 炒天冬，提天冬，淡天冬。  
(藥用部) 塊根  
(效用) 鎮咳，利尿，強壯藥。  
(調製) 採集水洗略乾，剪去細根，抽葉根心陽乾。  
(採期) 二三月或七八月  
(產地) 四川，雲南，湖南，廣西，山野川谷及暖地海濱間

## 菝葜

- 三五
- (別名) 菝葜，矮結，金剛根，老君鬚，鉄菱角。  
(學名) *Smilax China* L  
(科名) 百合科  
(生藥名) 菝葜  
(藥用部) 地下莖  
(成分) 斯密拉辛，樹脂，色素，單寧等。  
(效用) 治徽毒痛風，又治痢，作發汗藥。  
(調製) 採集水洗曬乾。  
(採期) 二八月  
(產地) 山野間

## 萬年青

- |       |   |                                    |
|-------|---|------------------------------------|
| (別名)  | 冬不凋草，千年莖。   |                                    |
| (學名)  | <i>Rhodea Japonica</i> R.                         | 本場藥用植物一覽<br>天冬門<br>菝葜<br>萬年青<br>玉簪 |
| (科名)  | 百合科   |                                    |
| (生藥名) | 萬年青，萬年青子，萬年青花。                                    |                                    |
| (藥用部) | 根莖，子，葉，花。   |                                    |
| (成分)  | 根莖中含Rhodein $C_{30}H_{14}O$                       |                                    |
| (效用)  | 強心藥，治黃疸心疾，哮喘咳嗽，湯火傷，喉閉，子催生，花治跌打損傷，葉止吐血，治痔瘡解毒。      |                                    |
| (新藥)  | Rodealin  |                                    |
| (藥理)  | Rhdein類似Digitoxin有強心作用，其利尿作用，局處作用及嘔吐作用比Digitoxin弱 |                                    |
| (調製)  | 搗根水洗陰乾  |                                    |
| (採期)  | 冬   |                                    |
| (產地)  | 園圃  |                                    |

## 玉簪

- |       |                                |    |
|-------|--------------------------------|----|
| (別名)  | 白鶴仙，白莖。                        | 三六 |
| (學名)  | <i>Hosta Sieboldiana</i> Engl. |    |
| (科名)  | 百合科                            |    |
| (生藥名) | 玉簪花，玉簪根，玉簪葉。                   |    |
| (藥用部) | 根                              |    |

- (效 用) 解一切毒，塗瘰癧，下硬骨。
- (調 製) 搗汁內服，或外用塗敷。
- 藥 (採 期) 四時
- 物 (產 地) 園圃
- 試
- 植
- 報
- 告
- 土 茯 苓
- (別 名) 禹餘糧，奇良，硬飯。
- (學 名) *Smilax China L*
- (科 名) 百合科
- (生藥名) 土茯苓，鮮奇良，仙遺糧。
- (藥用部) 根莖
- (效 用) 梅毒惡瘡之解毒藥，去風濕。
- (調 製) 採集白色根莖乾燥
- (採 期) 春夏間
- (產 地) 廣東東江，惠州，西江，清遠，北江，廣西，河北，湖南，山東，浙江。

### 玉 竹

- 三七 (別 名) 萎蕤，女萎，麗草，地節。
- (學 名) *Polygonatum officinale All.*
- (科 名) 百合科
- (生藥名) 肥玉竹，製玉竹。
- (藥用部) 根莖。

- (成 分) 含黏液質，加水分解生糖類。
- (效 用) 風濕腰痛藥，滋補強壯藥。
- (調 製) 掘取根莖水洗陽乾
- (採 期) 二七月
- (產 地) 北江連州樂昌(曰西竹)河北北山一帶(曰海竹，津竹)，及山野邱谷陰地湖南(曰廣竹)

本場藥用植物一覽

### 枇 杷

- (別 名) 無憂扇，盧椹菜。nica
- (學 名) *Eriobotrya japo* Lindl.
- (科 名) 薔薇科
- (生藥名) 枇杷菜
- (藥用部) 葉
- (效 用) 鎮咳利尿消暑止嘔。
- (調 製) 採集陽乾，除背面毛茸。
- (採 期) 四五月
- (產 地) 廣東清遠，各省及日本。

土茯苓  
玉竹  
枇杷  
木瓜

### 木 瓜

- (別 名) 楸，鐵腳梨。
- (學 名) *Cydonia Japonica* Pers
- (科 名) 薔薇科
- (生藥名) 宣木瓜

三八

(藥用部) 果實  
(效 用) 治中暑霍亂，吐痢轉筋，脚氣，痙攣藥。  
藥(調 製) 採集切片炒乾  
物(採 期) 夏季瓜熟時  
試(產 地) 湖北沙市，內資邱及湖南津市，湘潭，四川。  
植  
報

### 山 查

(別 名) 山楂，赤瓜子，羊棗，山裏果，酸棗，猴梨。  
(學 名) *Crataegus Cuneata* Sieb.  
(科 名) 薔薇科  
(生藥名) 生山楂，焦山楂。  
(藥用部) 果實  
(效 用) 助消化，收斂藥解毒藥，諸種出血之止血藥，漆瘡  
鎮痒藥。  
(調 製) 九月霜後採熟者去核曝乾。  
(採 期) 九十月  
(產 地) 山東青州，東安，安邱。

三  
九

### 覆 盆 子

(別 名) 子，陸刑子，缺盆子。  
(學 名) *Rubus Tokkura*, Sieb.  
(科 名) 薔薇科  
(生藥名) 覆盆子

- (藥用部) 果實  
 (成分) 林檢酸，酒石酸，揮發油，糖分。  
 (效用) 滋養強壯藥，治陰痿，補肝腎縮小便。  
 (調製) 採綠色未熟果，烈日曬乾。  
 (採期) 五六月  
 (產地) 浙江寧波。及山野向陽之林中，

### 翻 白 草

- (別名) 雞腿根，天藕，湖雞腿。  
 (學名) *Potentilla discolor*, Bge.  
 (科名) 薔薇科  
 (生藥名) 翻白草  
 (藥用部) 根  
 (效用) 治吐血下血，崩中，瘧疾，癰瘡。  
 (調製) 掘根乾燥  
 (採期) 秋季  
 (產地) 原野田澤。

### 月 季 花

- (別名) 月月紅，勝春，瘦客，長春花。  
 (學名) *Rosa indica*, L.  
 (科名) 薔薇科  
 (生藥名) 月季花

本場藥用植物一覽  
 山查  
 覆盆子  
 翻白草  
 月季花

- (藥用部) 花蒂  
 (效 用) 活血，消腫傅差，製香水。  
 藥(調 製) 採取乾燥  
 物(採 期) 開花時  
 試(產 地) 各地園圃  
 植  
 報

### 地 榆

- (別 名) 無名印，王鼓，玉鼓，酸糖。  
 (學 名) *Sanguisorba officinalis. L.*  
 (科 名) 薔薇科  
 (生藥名) 地榆炭  
 (藥用部) 根  
 (成 分) 含多量單寧質  
 (效 用) 涼血，止血，收斂藥，用于吐血，咯血，下血，月經過多諸症。  
 (調 製) 莖葉枯黃時，掘根水洗曬乾。  
 (採 期) 秋冬  
 四(產 地) 廣東北江，星子，連州，湖南，湖北。

### 杏

- (別 名) 甜梅，德兒，草金丹。  
 (學 名) *Prunus Armeniaca L.*  
 (科 名) 薔薇科

- (生藥名) 杏仁泥，苦杏仁，白杏仁，光杏仁，北杏仁。
- (藥用部) 核仁
- (成分) 果肉含有糖分，枸橼酸，林檎酸，核仁含有 Amygdalin  $C_{20}H_{27}NO_{11}$  及 Emulsin
- (效用) 治咳嗽，喘息，除肺熱。
- (調製) 湯浸去皮尖，蒸晒，或炒黃用之。
- (採期) 五月
- (產地) 河北，山東烟台，牛莊，山西，陝西，湖北襄樊。

本場藥用植物一覽  
地榆  
杏

### 山櫻桃

- (別名) 朱桃，英豆，李桃，梅桃。
- (學名) *Prunus tomentosa*. Thunb.
- (科名) 薔薇科
- (生藥名) 山櫻桃
- (藥用部) 果實
- (效用) 除熱，止洩腸澀。
- (調製) 採取陰乾
- (採期) 四月
- (產地) 山野

山櫻桃  
仙鶴草

四二

### 仙鶴草

- (別名) 金頂龍芽草，黃龍尾，鐵胡蜂，子母草。
- (學名) *Agrimonia Pilosa*. Ledeb.



- (科名) 薔薇科  
 (生藥名) 仙鶴草  
 藥(藥用部) 枝葉花莖  
 物(效用) 治吐血咯血，結核瘰癧，腸風下血，崩漏帶下。  
 試(調製) 採集乾燥。  
 植(採期) 八月  
 報(產地) 江南各省  
 告

### 梅

- (別名) 杲，生青梅，黃熟梅。  
 (學名) *Prunus Mume*. Sieb.  
 (科名) 薔薇科  
 (生藥名) 烏梅，紅梅花，綠梅花，  
 (藥用部) 果實，花，葉，核仁梗。  
 (成分) 果實含有枸橼酸，林檎酸。  
 (效用) 清涼性收斂藥，止瀉，驅除蛔蟲，解熱，鎮咳，祛痰，止吐。  
 四(調製) 採果實未成熟者剝離果皮糖漬鹽浸者為白梅，燥煙  
 三 中燻黑者為烏梅。  
 (採期) 春  
 (產地) 河南，湖北，川蜀，江浙。

### 桃

- (別名) 脫核嬰兒，人面桃。
- (學名) *Prunus Persica* Sieb.
- (科名) 薔薇科
- (生藥名) 桃仁泥，單桃仁，白桃花。
- (藥用部) 核仁，花，葉。
- (成分) 白桃花含Kamferol $C_{15}H_{10}O_5$ 葉含有Prupercitin樹皮含有Naringenan $C_{15}H_{12}O_5$
- (效用) 花，利尿緩下藥，仁，鎮咳治血病風痛，葉，除尸蟲瘡蟲。
- (新藥) *Persica*
- (採製) 採集白桃花半開者烘乾，採集果實去核取仁陽乾。
- (採期) 春採花及七月採果實
- (產地) 湖南常德，湖北襄樊老河，山東，河南。

本場藥用植物一覽  
梅  
桃  
羊躑躅

### 羊 躑 躅

- (別名) 鬧羊花，羊不食草，老虎花，玉枝。
- (學名) *Rhododendron glabrius* Nakai.
- (科名) 石南科
- (生藥名) 鬧羊花，羊躑躅。
- (藥用部) 花，子。
- (成分) *Andromedotoxin*  $C_{21}H_{50}O_{10}$   
*Sparassol*  $C_{10}H_{12}O_2$

四  
四

**Rhodojaponin C<sub>18</sub> H<sub>28</sub> O<sub>3</sub>**

藥 (效 用) 有劇毒，治痛風，惡毒，子外用爲跌打損傷，風寒  
濕痺藥。  
物 (調 製) 摘取花冠陰乾。  
試 (採 議) 春夏  
植 (產 地) 嶺南山谷  
報  
告

石 南

(別 名) 風藥  
(學 名) *Rhododendron Hymenathes M.*  
(科 名) 石南科  
(生藥名) 石南  
(藥用部) 葉  
(成 分) Rhodotorin C<sub>31</sub> H<sub>10</sub> O<sub>10</sub>及單寧質  
(效 用) 催淫，強壯藥，解熱祛風藥。  
(藥 理) 用 Rhodotoxin注射，惹起運動麻痺，吸吸困難，  
四肢發冷，次由呼吸中樞麻痺而死。

四五 (調 製) 採集陰乾  
(採 期) 四月採葉，八月採實。  
(產 地) 湖南，湖北，江浙等處。

小 茴 香

(別 名) 小茴香，蒔蘿。

- (學名) *Foeniculum vulgare L.*
- (科名) 繖形科
- (生藥名) 小蘘香
- (藥用部) 果實
- (成分)  $\text{Anethol } \text{C}_{10}\text{H}_{12}(\text{OCH}_3)\text{C}_3\text{H}_5$   
d-Fenchon
- (效用) 健胃，驅風，祛痰藥。
- (新藥) EumenoI
- (調製) 黃褐色成熟果，連繖梗刈取，打落箠淨，風選乾燥。
- (採期) 秋。
- (產地) 四川萬縣重慶，山西，陝西。

本場藥用植物一覽

石南

小茴香

白芷

## 白 芷

- (別名) 澤芬，莖，芳香，杜若。
- (名名) *Angelica glabra Makino*
- (科名) 繖形科
- (生藥名) 香白芷，白芷片。
- (藥用部) 根
- (成分) Angelicotoxino.34%
- (效用) 治感冒，齒痛，血尿，下血，通經等。
- (藥理) 服小量Angelicotoxin 興奮血管，及運動神經中樞

四六

，及呼吸神經迷走神經並脊髓等，故上昇血壓緩徐脈搏，服大量，惹起強直性及間代性痙攣及一般麻痺。

- 藥 (調 製) 掘根於通風處，避雨露乾燥。
- 物 (採 期) 二八月。
- 試 (產 地) 四川，杭州，(杭芷)
- 植
- 報
- 告 (別 名) 滿胡，全胡，血藤。
- (學 名) *Peucedanum decussivum* Maxim.
- (科 名) 繖形科
- (生藥名) 前胡
- (藥用部) 根
- (成 分) Nodabenin  $C_{20} H_{24} O_3$  (配糖體)
- (效 用) 鎮痛，鎮咳，祛痰。
- (調 製) 莖葉枯黃後，掘根水洗乾燥。
- (採 期) 秋冬。
- (產 地) 浙江杭州，河南懷慶，信陽，廣西。

### 胡 葵

四  
七

- (別 名) 香葵，元葵子，胡菜。
- (學 名) *Coriandrum sativum* L.
- (科 名) 繖形科
- (生藥名) 胡葵實，胡葵葉，胡葵根。

- (藥用部) 果實根葉。  
 (成 分) 果實中含有d-Linalool。  
 (效 用) 健胃，驅風，祛痰  
 (調 製) 充分成熟果實打落篩淨風選乾燥。  
 (採 期) 夏末  
 (產 地) 原產歐洲，現各國均有。

### 毛 地 黃

- (別 名) 洋地黃  
 (學 名) *Digitalis Purpureae L.*  
 (科 名) 玄參科  
 (生藥名) 毛地黃葉  
 (藥用部) 葉，子。  
 (成 分) 1. Digitoxin C<sub>41</sub> H<sub>54</sub> O<sub>13</sub>  
 2. Gitoxin C<sub>41</sub> H<sub>61</sub> O<sub>14</sub>  
 3. Gitalin C<sub>35</sub> H<sub>56</sub> O<sub>12</sub>  
 4. Digitonin C<sub>55</sub> H<sub>10</sub> O<sub>29</sub>  
 5. Gitonin C<sub>49</sub> H<sub>30</sub> O<sub>28</sub>  
 6. Luteolin等

- (效 用) 強心  
 (新 藥) 1. Digalen 2. Digifolia 3. Pangital,  
 4. Digitamin 5. Digimorval 6. Digicardene

7. *Digiipuratum* 8. *digiherton*

- (調製) 開花時採集已老之綠色葉陰乾
- 藥物 (採期) 夏。
- (產地) 歐州西部北部。
- 試
- 植
- 報
- 告
- 地 黃
- (學名) *Rehmannia glutinosa* Libosch.
- (種名) 玄參科
- (生藥名) 地黃，生地黃，熟地黃。
- (藥用部) 根莖
- (成分) 木蜜醇，糖分。
- (效用) 補血強壯藥，止血藥。
- (調製) 莖葉枯黃時，掘起水洗陽乾。
- (採期) 秋冬。
- (產地) 四川，陝西，河南。

玄 參

- (別名) 元參
- 四九 (學名) *Scrophularia oldhami* Oliv.
- (科名) 玄參科
- (生藥名) 玄參，烏元參。
- (藥用部) 根莖
- (效用) 治瘰癧，喉疾，疔瘡，解熱，消炎腫，明目，強壯

藥。

- (調製) 枯出時掘根陽乾。  
 (採期) 秋冬  
 (產地) 浙江杭州，及各省山谷原野。

### 黃 芩

- (別名) 鹿腸，空腸，印頭，條芩。  
 (學名) *Scutellaria baicalensis* Georg  
 (科名) 玄參科  
 (生藥名) 淡黃芩，子芩，條芩。  
 (藥用部) 根  
 (成分)  $\text{Scutellarin } C_{10} H_{16} O_3$   
 (效用) 清涼解熱藥，又治流行感冒，破傷風。  
 (調製) 採根陰乾  
 (採期) 二九月(清明節前立秋後收成)  
 (產地) 山西，河北，熱河。

### 顛 茄

- (學名) *Atropa Belladonna* L.  
 (科名) 茄科  
 (生藥名) 顛茄根  
 (藥用部) 根  
 (成分) *Atropin, Hyoscyamin, Scopolamine.*



**Atroscine. Apotropine. Tropacocaine.**

Metelidine及Belladonine等茄屬質鹼

- 藥(效 用) 鎮痛，鎮痙藥。
- 物(調 製) 搗根乾燥之
- 試(採 期) 春秋。
- 植(產 地) 歐洲中南部及亞洲。
- 報  
告
- 曼陀羅華**
- (別 名) 風茄兒
- (學 名) *Datura alba* Ness
- (科 名) 茄科
- (生藥名) 曼陀羅葉，曼陀羅子，風茄花。
- (藥用部) 葉，花，子。
- (成 分) 種子中含有Hyoscyamin Atropin  
*Scopolamin* 及肪脂油等。
- (效 用) 麻醉藥，鎮咳，鎮痛。
- (調 製) 採集陰乾。
- 五(採 期) 八月採花葉，九月採實。
- 一(產 地) 山野路旁。

**黃 蓍**

- (別 名) 東蓍苓根
- (學 名) *Scopolia japonica mixima*

- (科名) 茄科
- (生藥名) 莨菪根
- (藥用部) 根莖、葉。
- (成分) 根莖中含有Hyoscyamin  $C_{17} H_{23} NO_3$ 、  
 Atropin(D-I-Hyoscyamin)Nor-Hyoscyamin  
 $C_{16} H_{21} NO$ 、  
 Nor-Atropin, Scopolamin  $C_{17} H_{21} NO_4$   
 其他又含配糖體Scopolin  $C_{16} H_{18} O_9$
- (效用) 鎮痙，鎮痛藥，喘息，神經痛，胃痛等內用，可代  
 用頗茄。
- (調製) 搗取根莖水洗乾燥。
- (採調) 初秋
- (產地) 日本

本場藥用植物一覽  
曼陀羅華  
莨菪  
煙草  
枸杞

## 煙 草

- (學名) *Nicotiana Tabacum* L.
- (種名) 茄科
- (生藥名) 煙草
- (藥用部) 葉
- (成分) 葉中含有Nicotin  $C_{10} H_{14} N_2$ 、Nicotiamin  
 $C_{10} H_{14} N_2$ 、Nicotein  $C_{10} H_{12} N_2$ 、Nicotelin  
 $C_{10} H_2 N_2$ 。

Rutin<sub>C<sub>17</sub></sub> H<sub>32</sub> O<sub>16</sub>及有機酸類。

- (效 用) 培好料，農用殺蟲劑。
- 藥 (調 製) 鮮葉乾燥或發酵製。
- 物 (採 期) 夏
- 試 (產 地) 南美，西印度，及各國。
- 植
- 報
- 告
- (別 名) 枸櫞子，天精子。
- (學 名) *Lycium chinense* Mill.
- (科 名) 茄科
- (生藥名) 地骨皮，枸櫞子，棗杞。
- (藥用部) 根皮，葉，果實。
- (效 用) 根皮及葉爲解熱藥，子強壯藥。
- (調 製) 剝取根皮乾燥，及摘取成熟紅色漿果乾燥。
- (採 期) 晚秋
- (產 地) 甘肅，寧夏。

### 蕃 椒

- 五  
三 (別 名) 番姜，辣虎。
- (學 名) *Capsicum annuum* L.
- (科 名) 茄科
- (生藥名) 辣茄，辣醬。
- (藥用部) 果實。

- (成 分) Capsaicin  $C_{18} H_{27} NO_3$  (辛味)  
 Capsanthin  $C_{14} H_{15} NO_5$  (紅色素)  
 Carotin  $C_{40} H_{56}$  (黃色素)
- (效 用) 苛辣性健胃藥，散寒，除濕，消食，殺蟲，塗擦料。
- (新 藥) Capsolin, Aneme, capscin.  
 Calorimen, congryn.
- (調 製) 果熟時採集曬乾。
- (採 期) 秋冬
- (產 地) 各省均有。

本場藥用植物一覽  
 枸杞  
 蕃椒  
 薄荷

### 薄 荷

- (學 名) *Mentha arvensis* L.
- (科 名) 唇形科
- (生藥名) 薄荷葉
- (藥用部) 葉
- (成 分) 葉中主成分為Menthol  $C_{10} H_{20} O$ 。  
 Mathon  $C_{10} H_{18} O$ , Menthen等。
- (效 用) 驅風，防腐，清涼矯味藥。
- (調 製) 刈取陰乾
- (採 期) 夏秋。
- (產 地) 江西吉安，湖南允州，河南禹州，江蘇太倉。

五四

## 丹 參

- 藥  
物  
試  
植  
報  
告
- (別名) 赤參，山參，奔馬草。  
(學名) *Soutellaria Indica* L.  
(科名) 唇形科  
(生藥名) 紫丹參，血丹參。  
(藥用部) 根  
(效用) 活血調經，治萎黃病，臟燥症，用作通經強壯藥。  
(調製) 採集切片陰乾  
(採期) 五月  
(產地) 四川龍安，安徽，江蘇。

## 紫 蘇

- 五  
五
- (別名) 赤蘇，桂荏，香蘇，山魚蘇。  
(學名) *Perilla frutescens* Breit.  
(科名) 唇形科  
(生藥名) 蘇葉，蘇梗，紫蘇子。  
(藥用部) 葉種子  
(成分) 金草之主成分爲  $\text{Perillaaldehyd } C_{10}H_{14}O$   
 $l\text{-Limonen}$ ， $\alpha\text{-Pinen}$ ， $\text{Perillanin } C_{26}H_{25}O_{15}Cl$   
(效用) 發汗，祛痰，利尿，芳香性健胃藥。  
(調製) 選採葉兩面紫者，使淨切製乾燥。  
(採期) 七九月間

(產地) 廣東及山野平原間。

### 夏 枯 草

(別名) 夕句，乃東，血見愁，筋骨草。

(學名) *Brunella vulgaris* L.

(科名) 唇形科

(生藥名) 夏枯草，夏枯花。

(藥用部) 莖，葉，花。

(成分) 全草含可溶性無機鹽類。

(效用) 花利尿，明目，治淋疾，莖葉治療癰。

(藥理) 本藥含有氫化鉀鹽，服之下降血壓及增大呼吸運動，又呈利尿作用。

(調製) 莖葉採摘火力焙乾，花開花時採集陰乾

(採期) 初夏

(產地) 廣東北江，星子，樂昌，連州，江浙，安徽。

### 益 母 草

(別名) 茺蔚，益明。

(學名) *Leonurus Sibiricus* L.

(科名) 唇形科

(生藥名) 益母草，茺蔚子。

(藥用部) 種子，莖葉。

(成分) 葉含 *Leonurin* 及脂肪油，樹脂。

本場藥用植物一覽  
丹參  
紫蘇  
夏枯草  
益母草

五六

- (效 用) 莖葉爲婦人產後止血，補精藥，子利尿，治眼疾。
- (藥 理) — Leonurium 注射於皮下，發間代性痙攣，減弱呼吸，次起全身麻痺，靜止呼吸，又對子宮增加緊張性及子宮運動頻數，又呈利尿作用。
- (調 製) 採集全草在通風處陰乾，採集成熟果實取子陽乾。
- (採 期) 九月採子，五月採莖葉。
- (產 地) 廣東

藥  
物  
試  
植  
報  
告

## 栝 樓

- (別 名) 瓜蒌，天瓜仁，地樓仁，栝蒌根。
- (學 名) *Trichosanthes japonica*, Regel.
- (科 名) 瓜科
- (生藥名) 白花粉，天花粉，金瓜蒌，瓜蒌實。
- (藥用部) 根，仁，皮，葉。
- (成 分) 根含多量澱粉，子含脂肪油.6%
- (效 用) 仁治咳嗽，止熱性病口渴又治肺結核之咯血，解熱利尿，催乳，根治濕疹及其他其皮膚病。
- 五 (調 製) 根——掘根氣除抱皮搗汁澄粉而成。  
七 仁——採取成熟果實，搗子陽乾。
- (採 期) 秋冬之交
- (產 地) 廣西南寧，廣東，陽江，江蘇鎮江。

## 南 瓜

- (別名) 番南瓜
- (學名) *Cucurbita morrhata* D.
- (科名) 瓜科
- (生藥名) 南瓜仁
- (藥用部) 子實
- (成分) 種子含脂肪油，其主成分為各種酸類，及 Urease 等，果肉含有 carotin 等。
- (效用) 驅除雜蟲<sup>1</sup>
- (調製) 採集成熟莢果，取子陽乾。
- (採期) 深秋
- (產地) 江浙河北各地。

本場藥用植物一覽  
 栝樓  
 南瓜  
 絲瓜

### 絲 瓜

- (別名) 天絲瓜
- (學名) *Luffa cylindrica* Roem.
- (科名) 瓜科
- (生藥名) 絲瓜絡，絲瓜水。
- (藥用部) 莖，根，實。
- (成分) 含硝石
- (效用) 鎮咳利尿，通經解毒，催乳。
- (調製) 切莖取水，採實取絡
- (採期) 夏秋

五八



(生 地) 各省

## 王 瓜

藥  
物  
試  
植  
報  
告

(學 名) *Trichosanthes cucumeroides* M.

(科 名) 瓜科

(生藥部) 王瓜根，王瓜仁。

(藥用部) 根，仁。

(成 分) 含多量澱粉。

(效 用) 根治黃疸，下血，利尿，催乳，仁亦治黃疸下血。

(調 製) 採集根部剝皮乾燥採子日乾。

(採 期) 夏

(產 地) 各省。

## 天 南 星

(別 名) 虎掌，半夏精，虎骨。

(學 名) *Arisaema japonicum*, Blume,

(科 名) 天南星科

(生藥部) 天南星，生南星。

五  
九

(藥用部) 根莖。

(成 分) 含有SaPoniu及多量澱粉。

(效 用) 祛痰，鎮痙，健胃，發汗，驅蟲。

(調 製) 掘根水洗去芽切成約二三分厚陰乾

(採 期) 二八月

(產地) 湖北，鎮江(京星)，廣西(西星)。

### 菖 蒲

(別名) 水劍草，石上草，昌本。

(學名) *Acorus gramineus* Soland

(科名) 天南星科

(生藥名) 石菖蒲。

(藥用部) 根莖

(成分) 根莖中主成分爲Asaron  $C_{12}H_{16}O$ 。

(效用) 鎮痛，鎮靜，健胃，驅蟲。

(調製) 採掘陰乾，鮮者隨時採。

(採期) 五月十二月。

(產地) 四川，廣東，清遠，三坑，石潭，陝西漢中，河南禹州。

本場藥用植物一覽

玉瓜

天南星

菖蒲

半夏

### 半 夏

(別名) 守田，地文，水玉。

(學名) *Pinellia ternata* Tenure.

(科名) 天南星科

(生藥名) 半夏，生半夏。

(藥用部) 根莖

(成分) 有效成分未詳，含有少量精油及脂肪油。

(效用) 鎮嘔，鎮痙，健脾，祛痰。

六〇

- (新 藥) Tuhadol, Esvomin.
- (調 製) 採根曝乾
- 藥 (採 期) 五八月
- 物 (產 地) 湖北荊州，湖南常德，雲南，四川，安徽。
- 試  
植  
報  
告
- 側 柏
- (別 名) 翔仁，柏子仁。
- (學 名) *Thuja orientalis* L.
- (科 名) 松柏科
- (生藥名) 柏子仁
- (藥用部) 果實，葉。
- (成 分) 脂肪油
- (效 用) 果實為滋養，強壯藥，益血止汗，葉利尿止血。
- (調 製) 採集果實酒浸蒸炒，採鱗葉乾燥
- (採 期) 九月
- (產 地) 山東兗州。

### 羅 漢 松

- 六一 (別 名) 金錢松，徑松。
- (學 名) *Podocarpus chiensis* wall.
- (科 名) 松柏科
- (生藥名) 羅漢松實，羅漢松皮。
- (藥用部) 實，皮。

(效 用) 實補腎益肺，止心胃痛，皮治一切血病，殺蟲。

(調 製) 採集乾燥

(採 期) 冬季

(產 地) 山野高地

### 松

(別 名) 赤松

(學 名) *Pinus densiflora* seb. et Zucc.

(科 名) 松柏科

(生藥名) 松脂，松香，松膠，松節油。

(藥用部) 松脂。

(成 分) 精油，樹脂，樹脂為  $\text{DensipimarsaureC}_{20}\text{H}_{30}\text{O}_2$

(效 用) 解磷毒，慢性氣管支炎，膀胱炎等內用。

(調 製) 收取本樹幹之滲出物，混水共煮，以布濾之，再用  
鉄鍋加熱乾燥。

(採 期) 六月

(產 地) 各國及我國廣東廣西。

### 杉

(別 名) 沙木，野鷄斑，櫟木。

(學 名) *Uryptomeria japonica* D. Don.

(科 名) 松柏科

本場藥用植物一覽

前編

側柏  
豆杉  
毛地草  
松  
杉

- (生藥名) 杉脂  
 (藥用部) 杉脂，葉  
 (成分) 葉中含有精油，其主要成分為  $\alpha$ -Pinen, Dipenten  
 Cadinen 等。  
 (效用) 散腫消脹，祛風解毒藥，杉脂可製杉脂硬膏為神經  
 痛之代用品。  
 (新藥) Cryptal, Sestarin.  
 (調製) 採集本植物幹上滲出之樹脂陰乾。  
 (採期) 夏秋  
 (產地) 山野

蓖 麻

- (別名) 遠近子，草麻子。  
 (學名) *Ricinus communis* L.  
 (科名) 大戟科  
 (生藥名) 蓖麻子  
 (藥用部) 種子  
 (成分) Ricinolsaure  $\text{CH}_3(\text{CH}_2)_9\text{CHOHCH}_2\text{CH}=\text{CH}(\text{CH}_2)_7\text{COOH}$ , Ricin, Lipase, Ricinin  $\text{C}_8\text{H}_8\text{N}_2\text{O}_2$   
 (效用) 瀉下藥，外搗藥。  
 (新藥) Fuji Ricinale.  
 Ricinol.

- Ricina.  
 Castalol.  
 Donan.  
 Ricica.  
 Risin.  
 Lactis.  
 Arocas.
- (調製) 採集充分成熟球形蒴果，搗脫果殼，取出橢圓形種子，風選陽乾。
- (採期) 秋
- (產地) 熱帶地方，印度，安南，廣東，等處。

### 大 戟

- (別名) 下馬仙、勒馬宣。
- (學名) *Euphorbia pekinensis* Rupr.
- (科名) 大戟科
- (生藥名) 大戟根
- (藥用部) 根
- (效用) 利大小便、鎮痛、消腫。
- (調製) 莖葉枯萎時掘根陽乾。
- (採期) 二八月採根，五月採苗。
- (產地) 河南禹州，廣西南寧。

### 續 隨

- (別名) 拒冬、反時生、聯步。
- (學名) *Euphorbia Lathyris* L.
- (科名) 大戟科
- (生藥名) 續隨子、千金子。
- (藥用部) 種子
- (成分) Euphorbon, Aesculetin  $C_9H_8O_4$
- (調製) 採集成熟果實去殼取子陽乾。
- (採期) 秋季八九月
- (產地) 四川等處。

### 桔 梗

- (別名) 白藥、苦梗、薺尼、方罌。
- (學名) *Platycodon glaucum* Nakai.
- (科名) 桔梗科
- (生藥名) 苦桔梗、白桔梗。
- (藥用部) 根
- (成分) 根中含有 Kikyosaponin  $C_{29}H_{43}O_{11}$  等。
- (效用) 祛痰鎮咳解熱
- (藥理) 桔梗肥皂草素 (Kikyosaponin) 於萬倍溶液能呈溶血作用
- (調製) 花盛時掘根水洗，剝除抱屑，如紡錘形，水中浸一晝夜，取出陽乾。
- (採期) 夏
- (產地) 安徽滁洲、廣西。

## 沙 參

- (別 名) 知田、白參、文虎。  
(學 名) *Adenophora verticillata* F.  
(科 名) 桔梗科  
(生藥名) 沙參(南沙參、北沙參、鮮沙參。)  
(藥用部) 根  
(效 用) 祛痰鎮咳  
(調 製) 掘根曬乾  
(採 期) 八九月  
(產 地) 山東萊陽。

## 薺 芩

- (別 名) 杏參、杏葉沙參、賊參、臭蘇、白麵根、地參。  
(學 名) *Adenophora Remetiflora*, Miq  
(科 名) 桔梗科  
(生藥名) 空沙參  
(藥用部) 根  
(效 用) 利肺止咳嗽，解毒療痔腫。  
(調 製) 掘根水洗曬乾或蒸製之。  
(採 期) 二八月間  
(產 地) 山野平原  
(成 分) Saponinkörper(?)

## 半 邊 蓮

- (別 名) 急解索



(學名) *Lobelia radicans*. Thunb.  
 (科名) 桔梗科  
 (生藥名) 半邊蓮  
 (藥用部) 根、苗。  
 (效用) 治蛇虺傷、瘧疾、氣喘、及寒熱症。  
 (調製) 採集搗用或爲丸服用  
 (採期) 秋  
 (產地) 鎮江

### 魯別利亞

(學名) *Lobelia inflata* L.  
 (科名) 桔梗科  
 (生藥名) 魯別利亞  
 (藥用部) 全草  
 (效用) 祛痰  
 (調製) 採集乾燥  
 (採期) 春夏  
 (產地) 北亞米利加

### 大黃

(別名) 黃良、將軍、火參、破門。  
 (學名) *Rheum officinale*. Baill.  
 (科名) 蓼科  
 (生藥名) 牛舌大黃、生軍、錦紋、上瀉黃。  
 (藥用部) 根莖

- (成 分) 含有 Emodin  $C_{15}H_{10}O_5$ , Chrysophansäure, Aporetin 及 Erythroretin 等
- (效 用) 健胃緩下劑
- (藥 理) 大黃含有收斂及緩下作用之物質，服少量(0.05—0.2)限制分泌、服大量(0.5—0.2)有緩下作用、服極量、至大腸、發下痢作用。
- (調 製) 採集根莖、剝離外皮乾燥。
- (採 期) 二八月
- (產 地) 四川、山西、陝西、甘肅、雲南。

### 羊 蹄

- (別 名) 鬼目、東方宿、水黃芹、羊蹄大黃、敗毒菜、牛舌菜、秃菜。
- (學 名) *Rumex japonicus* Meian.
- (科 名) 蓼科
- (生藥名) 羊蹄菜、秃菜。
- (藥用部) 根
- (成 分) 根中含有 Chrysophansäure 及 Frangulaemodin  $C_{15}H_{10}O_5$
- (效 用) 殺蟲毒、治疥癬腫瘍、為皮膚病塗布藥，又為緩下藥，代大黃。
- (調 製) 採集新鮮根搗碎或搾汁應用。
- (採 期) 冬夏兩季
- (產 地) 近水及濕地。

本場藥用植物一覽  
半邊蓮  
魯別利亞  
大黃  
羊蹄

六八

## 何首烏

- 藥  
物  
試  
植  
報  
告
- (別名) 交藤、夜合、地精、山奴。  
(學名) *Polygonum multiflorum* Thunb.  
(科名) 蓼科  
(生藥名) 鮮首烏、製首烏、夜交藤。  
(藥用部) 根、莖葉。  
(效用) 根爲強壯藥，治各種貧血症，及神經衰弱。  
莖葉治瘡疥癬痒，治寒熱通經絡。  
(調製) 掘取多年老根去泥土烈日曬乾。  
(採期) 冬  
(產地) 廣東德慶、北江、連州、廣西南寧、百色、及各深山均有。

## 薺草

- 六  
九
- (別名) 天蓼、大蓼、游龍、葱涕。  
(學名) *Polygonum orientale* L.  
(科名) 蓼科  
(生藥名) 薺草  
(藥用部) 子實花葉。  
(效用) 子解熱、明目、益氣，花散血、消積、止痛，葉治惡瘡，去痺氣。  
(調製) 採集乾燥。  
(採期) 五月採實。  
(產地) 東印度及各田野水澤間。

## 扁 蓄

- (別名) 扁竹、粉節草、百節草。  
(學名) *Polygonum aviculare* L.  
(科名) 蓼科  
(生藥名) 地扁蓄、嘉蓄草。  
(藥用部) 莖葉  
(成分) 含糖分2.3% 及少量單寧質及礮等。  
(效用) 通淋、利小便、殺蟲、治蛇痛及疽痔疥癩。  
(調製) 採集全草陰乾。  
(採期) 五月間  
(產地) 廣東龍門、從化、新安、惠州、及各省。(俗稱殘竹草牛最喜啖之)

## 水 蓼

- (別名) 菴虞蓼、川蓼、柳蓼、辣蓼。  
(學名) *Polygonum flaccidum*, Roxb.  
(科名) 蓼科  
(生藥名) 水蓼  
(藥用部) 莖葉  
(效用) 治脚氣腫毒成瘡。  
(調製) 搗傅。  
(採期) 冬月  
(產地) 水旁濕地

## 牛 膝

- 藥  
物  
試  
植  
報  
告
- (別名) 百倍、牛莖、山莧菜、對節菜。  
 (學名) *Achyranthes bidentata* Blume.  
 (科名) 莧科  
 (生藥名) 川牛膝、懷牛膝、淮牛膝。  
 (藥用部) 根  
 (成分) 含鹽類及黏液質。  
 (效用) 治瘀血、通經、利尿、強精，又治骨節痛。  
 (調製) 掘根陰乾  
 (採期) 八十月  
 (產地) 河南懷慶、四川龍安、巫山、湖北宜昌、陝西興安  
 漢中。

### 青 葙 子

- (別名) 草決明、草蒿子、暹羅子。  
 (學名) *Celosia argenta* L.  
 (科名) 莧科  
 (生藥名) 青葙子、草決明。  
 (藥用部) 種子莖葉。  
 (效用) 子清肝火、明耳目、為強壯藥、莖葉殺蟲、治惡瘡  
 疥。  
 (調製) 採集陰乾。  
 (採期) 三四月採莖葉、六八月採子。  
 (產地) 各省原野道旁、濕地。

### 莧

- (別名) 莧菜、莧實、莫實、豬莧。
- (學名) *Amarantus mangostanus* L.
- (科名) 莧科
- (生藥名) 莧菜、莧菜實、莧菜根。
- (藥用部) 莖葉、子實、根。
- (效用) 莖葉治初痢、滑胎、利大腸，子治白腎、明目、殺  
 虵虫，根治陰下疼痛。
- (調製) 採集乾燥使爲細末。
- (採期) 五月採葉八九月採實。
- (產地) 各地皆有

### 雞冠花

- (學名) *Celosia cristata* L.
- (科名) 莧科
- (生藥名) 雞冠花
- (藥用部) 花、種子。
- (效用) 花治痔、止痢。子治赤白痢、止腸風瀉血。  
 苗治瘡痔及血病
- (調製) 花焙炙，子微炒。
- (採期) 七八月
- (產地) 各處皆有分紅黃白各色

### 女貞

- (別名) 貞女、冬青、貞木。
- (學名) *Ligustrum japonicum* T.

本場藥用植物一覽  
 牛膝  
 青葙子  
 莧  
 雞冠花  
 女貞

- (科名) 木犀科  
 (生藥名) 女貞、冬青子。  
 (藥用部) 果實、葉。  
 藥 (成分) Syringin  $C_{17}H_{24}O_6$   
 物 (效用) 果實爲強壯藥、葉治頭目昏痛、各種瘡腫。  
 試 (調製) 摘取半熟果實陽乾。  
 植 (採期) 秋冬  
 報 (產地) 廣東北江、連州、樂昌、及各處山野。  
 告

### 連翹

- (別名) 旱蓮子、蘭華。  
 (學名) *Forsythia Suspensa* Vahl.  
 (科名) 木犀科  
 (生藥名) 連翹殼、淨連翹、硃連翹。  
 (藥用部) 果殼  
 (成分) 葉含 Phylirin  $C_{27}H_{46}O_{16}$   
 (效用) 治疥癬、癩癧、瘡瘍。  
 (調製) 採集成熟卵形蒴果脫子取殼風選陽乾。  
 (採期) 春末  
 (產地) 河南恆慶、湖北紫荊關、山東、山西。

七三

### 枸骨

- (別名) 貓兒刺、黏竈、杠谷樹。  
 (學名) *Osmanthus aquifolium* B. et H.  
 (科名) 木犀科

- (生藥名) 枸骨皮、枸骨枝。  
 (藥用部) 木皮枝葉。  
 (效用) 滋養強壯藥、補肝腎。  
 (調製) 採集陰乾。  
 (採期) 九月採子，枝葉無定時  
 (產地) 暖地野山森林中

### 五 加

- (別名) 五加、五花、追風使。  
 (學名) *Acanthopanax spinosum* Mig.  
 (科名) 五加科  
 (生藥名) 五加皮  
 (藥用部) 根皮  
 (成分) 含澱粉、草酸鈣晶簇。  
 (效用) 強壯藥、驅風濕。  
 (調製) 掘根剝皮陽乾。  
 (採期) 五七月採莖、十月採根。  
 (產地) 山東、陝西、安徽。

### 竹 節 人 參

- (別名) 土蔘  
 (學名) *Panax repens* Maxim.  
 (科名) 五加科  
 (生藥名) 土蔘  
 (藥用部) 根莖



- (成 分)  $\text{Panaxsaponin C}_{10} \text{H}_{100} \text{O}_{31}$   
 (效 用) 鎮咳、祛痰藥。  
 (調 製) 掘根日乾  
 藥 (採 期) 秋夏之交  
 物 (產 地) 江浙、日本

### 通 草

- 植 (別 名) 通脫木、雕南、倚商。  
 報 (學 名) *Aralia papyrifera* Hook  
 告 (科 名) 五加科  
 (生藥名) 紅通草、方通草。  
 (藥用部) 木髓。  
 (效 用) 催生、下乳、利尿、通淋。  
 (調 製) 採集切片日乾。  
 (採 期) 秋  
 (產 地) 廣西南寧、及暖地山側。

### 瞿 麥

- (別 名) 巨句麥、石竹、四時美、大蘭、蓮麥、大菊。  
 七 (學 名) *Dianthus superbus* L.  
 五 (科 名) 石竹科  
 (生藥名) 瞿麥草、瞿麥穗。  
 (藥用部) 種子  
 (效 用) 利尿、治淋疾、水腫、又為通經藥。  
 (調 製) 採集陰乾

(採期) 立秋節前後  
(產地) 廣東北江連州、及各省山谷田野、

### 繁 縷

(別名) 雞腸草。  
(學名) *Stellaria media* Cyr.  
(科名) 石竹科  
(生藥名) 繁縷  
(藥用部) 全草  
(效用) 婦女產後淨血藥、及催乳藥。  
(調製) 採集全草陽乾。  
(採期) 春夏  
(產地) 山野

### 翦 春 羅

(別名) 翦紅羅，松本，仙翁花。  
(學名) *Lychnis fulgens* Eisch.  
(科名) 石竹科  
(生藥名) 翦春羅  
(藥用部) 花葉  
(效用) 治火帶瘀毒屢生者。  
(調製) 採集搗汁蜜調，或乾為末用。  
(採期) 四五月  
(產地) 山野平原

### 毒 莖

本場藥用植物一覽  
荃  
通草  
瞿麥  
繁縷  
翦春羅

- (別名) 油菜、真菜、寒菜、胡菜。
- (學名) *Brassica campestris*, L.
- (科名) 十字花科
- 藥物 (生藥名) 油菜葉、莖葉、莖莖子、油菜子。
- 試 (藥用部) 莖葉子。
- 植 (效用) 莖葉散血消腫毒、子行血、利產、消腫、治痔、爲  
 植 產下瘀藥。
- 報 (調製) 採集曬乾。
- 告 (採期) 三四月採子、二月採葉。
- (產地) 江浙諸省田野間

### 葶 藶

- (別名) 葶藶，大室，大適，苦草，丁歷。
- (學名) *Draba nemorosa* L.
- (科名) 十字花科
- (生藥名) 甜葶藶。
- (藥用部) 種子
- (效用) 利尿祛痰藥。
- (調製) 採集種子陰乾。
- 七七 (採期) 二三月
- (產地) 河南禹州、安徽、江蘇、山東兗州。

### 薺

- (別名) 護生草、沙薺、薺菜。
- (學名) *Capsella Bursapastoris* Moench

(科名)	十字花科	
(生藥名)	蔞菜	
(藥用部)	莖葉子花，	
(成分)	全草含 Cholin $C_5H_{15}O_2N$ 及 Acetylcholin, Fumars- iure Inosit等。果皮中含 Diosmin $C_{28}H_{44}O_{11}$ 之配 糖體。	本場藥用植物一覽 整 莖 蔞 菜 蔞
(效用)	利尿、解熱、止血、明目。	
(新藥)	Visoibursin	
(藥理)	全草浸膏、注射於溫血動物、下降血壓、蒸起呼吸 筋痙攣。	
(調製)	採集陰乾	
(採期)	三四月。	
(產地)	原野	

## 萊 菔

(別名)	蘿蔔，紫花菘，夏生，破地錐，
(學名)	<i>Rhaphanus sativus</i> , L.
(科名)	十字花科
(生藥名)	萊菔
(藥用部)	根子
(效用)	根化痰、清熱、消食、子健胃祛痰。
(調製)	根搗汁用。
(採期)	秋採苗、冬採根、夏採子。
(產地)	各省均有，江蘇宜興爲佳。

## 黃蜀葵

- (別名) 側金盞花、棉花葵。
- (學名) *Hibiscus manihot* L.
- (科名) 錦葵科
- (生藥名) 黃蜀葵根
- (藥用部) 根、花蕾、子。
- (成分) 含黏液質、其大部爲 *Araban Galactan Rhamnosan* 等
- (效用) 黏滑藥、可用於腸加答兒、又可作鎮咳藥。
- (調製) 掘根除去抱屑乾燥。
- (採期) 秋末
- (產地) 原野

## 錦葵

- (學名) *Malva sylvestris* L.
- (科名) 錦葵科
- (生藥名) 錦葵花
- (藥用部) 花
- (效用) 治咽喉炎
- (調製) 採集花冠陰乾
- (採期) 夏
- (產地) 田野

## 蜀葵

- (別名) 一丈紅、吳葵。
- (學名) *Althaea rosea cavanilles.*
- (科名) 錦葵科
- (生藥名) 蜀葵根
- (藥用部) 根、子、花、莖。
- (效用) 黏滑藥、解毒、催生、治疝氣、又利尿治淋疾。
- (調製) 掘取主根陰乾。
- (採期) 秋冬
- (產地) 郊野

### 冬 葵

- (別名) 粉、露葵、滑菜、向日葵子。
- (學名) *Malva verticillata L.*
- (科名) 錦葵科
- (生藥名) 冬葵子
- (藥用部) 子、根、苗。
- (效用) 子利尿、治霍亂水腫、苗治黃病及金瘡出血、根療淋、利小便、治惡瘡。
- (調製) 採集種子日乾、苗煮汁服或乾為末、及燒灰服。
- (採期) 春

### 芸 香

- (別名) 葦葉芸香(葉如葦形者)
- (學名) *Ruta graveolens L.*
- (科名) 芸香科
- (生藥名) 芸香

本場藥用植物一覽  
黃蜀葵  
錦葵  
蜀葵  
冬葵  
芸香

- (藥用部) 葉
- (成·分) 全草中含有精油約 0.06% 其主成分爲 Methyl-nonyl-keton  $\text{CH}_3\text{-CO-(CH}_2)_8\text{-CH}_3$  及 Methyl-n-heptyl-keton 等：
- 藥物試植報告
- (效 用) 鎮痙、驅風、通經。
- (調 製) 開花前採集陰乾
- (採 期) 初夏
- (產 地) 江南各省

### 花 椒

- (別 名) 秦椒、大椒。
- (學 名) *Zanthoxylum piperitum* DC
- (科 名) 芸香科
- (生藥名) 川花椒、開口花椒。
- (藥用部) 果實
- (成 分) 揮發油及脂肪等
- (效 用) 治慢性胃炎、散寒明目、又爲霍亂菌痛藥。
- (調 製) 水煎或對末外用
- 八一 (採 期) 八九月
- (產 地) 廣東北江、英德、清遠。

### 山 椒

- (別 名) 川椒、蜀椒、巴椒。
- (學 名) *Xanthoxylum piperitum* DC,

(科名)	芸香科	本埠藥用植物一覽 芸香 花椒 山椒 枸橘
(生藥名)	山椒川椒	
(藥用部)	果實	
(成分)	Citronellal, Dipenten, L-B-phellandren, Geraniol及少量之Xanthoxylin	
(效用)	驅除蛔蟲、解毒、殺虫、健胃。	
(藥理)	Xanthoxin 注射於靜脈內、最少致死量、對體重一千 Kg者為 1 mg.其中毒症狀、為癲癇樣痙攣、遂至呼吸中樞麻痺而死。	
(調製)	採實陰乾	
(採期)	八月	
(產地)	四川	

### 枸 橘

(別名)	臭橘、唐橘。	八二
(學名)	<i>Aegle-sepiaria</i> D. C.	
(科名)	芸香科	
(生藥名)	枸橘葉、枸橘刺、枸橘核、枸橘實、枸橘皮。	
(藥用部)	葉、刺、核、實。	
(效用)	葉治下痢膿血、消腫、解毒、鎮痛、喉癢、刺治風虫牙痛、核治腸風下血、實治子癱疝氣、酒毒。	

### 黃 連



- (別名) 王連、支連、水連、宣連、上草。
- (學名) *Coptis japonica* Makino.
- (科名) 毛茛科
- (生藥名) 川黃連、川連、上川連。
- (藥用部) 根莖
- (成分) 根莖中之主成分 Berberin  $C_{20}H_{11}NO_4$   
 Palmatin  $C_{21}H_{21}NO_4$   
 Columbamin  $C_{21}H_{21}NO_5$   
 Coptisin  $C_{19}H_{15}NO_5$   
 Worenin  $C_{20}H_{15}NO_4$ 。
- (效用) 健胃苦味藥、涼血消淤、治慢性腸炎。
- (調製) 掘根除根毛、弱火焙乾。
- (採期) 七八月
- (產地) 四川峨眉山、重慶。

白頭翁

- (別名) 野丈人、胡王使者、索何草、貓頭花，注之花。
- (學名) *Anemone Cernua*, Thunb.
- (科名) 毛茛科
- (生藥名) 白頭翁
- (藥用部) 根
- (成分) 含極辛之黃油，加水蒸溜之，即得 Anemonin 及 Anemonic acid.
- (效用) 治月經停閉、熱性下痢。

(調製) 採根水洗日乾。

(採期) 七八月採根

(產地) 安徽滁州。

### 威靈烏

(別名) 能消、壽祖。

(學名) *Clematis japonica* Houtt.

(科名) 毛茛科

(生藥名) 筲脚威靈仙

(藥用部) 根、葉。

(效用) 利尿通經、爲痛風要藥、又治扁桃腺炎。

(調製) 採根陰乾、採葉揉碎塞鼻。(治扁桃腺炎)

(採期) 冬季採根。

(產地) 廣東北江、連州、清遠、大灣、石潭。

### 烏頭

(別名) 川烏、採烏。

(學名) *Aconitum japonicum*, Thunb.

(科名) 毛茛科。

(生藥名) 川烏頭、烏頭尖。

(藥用部) 根

(成分) 根含有Aconitin  $C_{33}H_{47}NO_{11}$

Mesaconitin  $C_{33}H_{45}NO_{11}$

Hypaconitin  $C_{33}H_{45}NO_{10}$  等。

(效用) 鎮痙藥、用於神經痛、僵麻質斯。

(調製) 掘根乾燥  
 (採期) 春季  
 (產地) 四川龍安陝西漢中。

藥  
物  
試  
植  
報  
告

白附子

(別名) 白波申  
 (學名) *Jatropha janipha.*  
 (科名) 毛茛科  
 (生藥名) 白附子  
 (藥用部) 根  
 (效用) 逐寒濕、祛痰，心痛血痺面上各病。  
 (調製) 掘根陰乾  
 (採期) 三月  
 (產地) 河南、禹州。

### 菟葵

(別名) 紫背天葵  
 (學名) *Eranthis Pinnatifida Maxim.*  
 (科名) 毛茛科  
 (生藥名) 菟葵  
 (藥用部) 莖  
 (效用) 解毒止痛、下五淋。  
 (調製) 採集日乾  
 (採期) 六七月  
 (產地) 山野

## 茜 草

- (別名) 地蘇子，風草。  
(學名) *Rubia Cordifolia* L.  
(科名) 茜草科  
(生藥名) 茜草根、(茜草)  
(藥用部) 根  
(成分) 已證實之成分為 Purpurin  $C_{11}H_8O_3 \cdot H_2O$   
(效用) 通經藥、又作止血藥、而用於咯血、衄血、血尿等、又有解熱強壯之效。  
(調製) 葉黃枯時掘取根部陽乾製粉。  
(採期) 秋  
(產地) 河南禹州、山西。

本場藥用植物一覽  
白附子  
菟葵  
茜草  
山梔子

## 山 梔 子

- (別名) 梔子  
(學名) *Gardenia florida*, L.  
(科名) 茜草科  
(生藥名) 山梔子  
(藥用部) 果實  
(成分) 果實中之黃色素，或與Saafriin中所含之 $\alpha$ -Crocin同一物質，花含香脂，係由精油及花蠟所合成。  
(效用) 解熱、又用於黃疸、吐血衄血等。  
(調製) 採集果實乾燥。  
(採期) 九月間

八六

(產地) 廣東及各省。

### 地 膚 子

(別名) 地膚、地葵、地麥、妓女子。

藥 (學名) *Kochia Scoparia* Serhad.

物 (科名) 藜科

試 (生藥名) 地膚子

植 (藥用部) 種子

報 (效用) 強壯藥、治陰痿、又利尿、水腫淋疾用之。

告 (調製) 採實陰乾

(採期) 八十月

(產地) 四川、荊州關中。

### 菠 菜

(別名) 菠薐、波斯草、赤根菜。

(學名) *Spinacia oleracea*, L.

(科名) 藜科

(生藥名) 菠薐、菠菜、

(藥用部) 莖葉、

(成分) 含氮物(蛋白質)、脂肪、粗纖維等。

八 (效用) 通便、強壯藥。

(新藥) Spinacin

(調製) 採集煮用

(採期) 四時

(產地) 西部亞細亞、及我國各省。

## 鳶尾

- (別名) 烏圓、烏鳶、紫蝴蝶、扁竹。  
(學名) *Iris tectorum*, Maxim.  
(科名) 鳶尾科  
(生藥名) 鳶尾根(鳶頭)  
(藥用部) 根莖  
(成分) 根莖中含有配糖體 Tectoridin  $C_{22}H_{22}O_{11}$   
(效用) 吐劑、下劑、去水、解毒。  
(調製) 搗根水洗、剝陰袍層陽乾。  
(採期) 九十月  
(產地) 山陽川谷

## 射干

- (別名) 鬼扁  
(學名) *Felam-Canda Chinensis* Lam.  
(學名) 鳶尾科  
(生藥名) 射干  
(藥用部) 根莖  
(成分) 根莖中含配糖體 Belamcandin  $C_{24}H_{24}O_{12}$  等。  
(效用) 喉痺咽痛要藥，有瀉水、解毒、散血、消痰之效。  
(調製) 採集根部、去除袍層陽乾。  
(採期) 冬  
(產地) 江浙

### 馬 薊

- (別名) 蠶實、刺草子、三墜子。
- (學名) *Iris ensata* Thunb.
- (科名) 鳶尾科
- (生藥名) 馬薊子、馬棟子。
- (藥用部) 種子
- (效用) 瀉濕熱、解毒治金創、癰腫、咽喉炎、又爲止鼻衄吐血、腹疝痛藥。
- (調製) 採集子實陰乾
- (探期) 五月
- (產地) 河南陝西

### 木 防 已

- (別名) 解離、載君行。
- (學名) *Cocculus trilobus*, DC.
- (科名) 防已科、
- (生藥名) 木防已
- (藥用部) 木部及根
- (成分) 根及莖內含 Tribolin  $C_{19}H_{21}NO_3$ , Homotribolin  $C_{20}H_{21}NO_3$  及 Triloba-min  $C_{20}H_{21}N_2O_4$  之結晶性 Alkaloid
- (效用) 利尿藥，用于水腫、淋病等。
- (新藥) Zinomim

- (藥理) (1) Trilobin 麻痺溫血動物之呼吸中樞及心臟。  
 (2) 鎮靜溫熱中樞、有解熱作用。
- (調製) 掘根水洗、剪除鬚根、切片陰乾。
- (採期) 二八月
- (產地) 廣東清遠、及山川間。

### 漢 防 已

- (別名) 解離、石解、房慈、房苑。
- (學名) *Sinomenium acutum*, Rehd.
- (學名) 防已科
- (生藥名) 漢防已
- (藥用部) 根
- (成分) 根及木部，含結晶性之  $\text{Sinomenin } C_{19} H_{23} NO_4$   
 $\text{Disinomenin } C_{39} H_{44} N_2 O_6$   
 $\text{Acutumin } C_{20} H_{23} NO_5$   
 $\text{Sina-Ctin } C_{19} H_{21} NO_2$  及無晶形之  $\text{Diversin } C_{20} H_{27} NO_5$  Alkaloid.
- (效用) 利尿，鎮痛，治熱痛，風症，用于癱瘓質斯。
- (新藥) Simalin, Shinomeninum hydrochloricum, Parashinomeninum hydrochloricum.
- (藥理) 注射多量之 Sinomenin 於動物，充進反射機能起痙攣、遂陷於中樞性麻痺而死。
- (調製) 掘根水洗、剪除鬚根、輪切乾燥。
- (採期) 二八月



(產地) 廣東清遠、平崗、羅定、連灘、及川谷間。

### 延胡索

(別名) 玄胡索、玄壺索、武胡索。

(學名) *Corydalis decumbens* Pers

(科名) 罂粟科

(生藥名) 延胡索

(藥用部) 塊莖

(成分) Protopin  $C_{20} H_{19} NO_5$

Bulbocapnin  $C_{19} H_{17} NO_4$

dl-Tetrahy-dropalmatin  $C_{21} H_{25} NO_4$

(效用) 為鎮痛藥、用於腹痛、頭痛、月經痛等。

(新藥) Bulbocapnin hydrochlorid, Enfusin,

(藥理) Protopin 少量、起麻醉作用、多量則起痙攣及呼吸麻痺。

(調製) 搗取塊莖、蒸製乾燥。

(採期) 初夏

(產地) 浙江寧波

### 紫堇

(別名) 蜀芥、楚葵、苔菜、起貧菜。

(學名) *Corydalis incisa*, Pers.

(科名) 罂粟科

(生藥名) 紫堇

(藥用部) 苗藥

- (效 用) 制汞脫肛  
 (調 製) 搗汁煮用  
 (採 期) 三四月  
 (產 地) 山野

### 葎 草

- (別 名) 勒草、來葎草、葛勒靈。  
 (學 名) *Humulus japonicus*, S. et Z.  
 (科 名) 桑科  
 (生藥名) 葎草  
 (藥用部) 果實及苞  
 (成 分) 單寧質、樹脂、揮發油等。  
 (效 用) 苦味健胃藥、又治瘀血止精。  
 (調 製) 採集乾燥  
 (採 期) 八九月  
 (產 地) 故城道旁及山野間。

### 桑

- (別 名) 桑根白皮、伏蛇皮、馬額皮、延年卷雲。  
 (學 名) *Morus bombycis koidz*  
 (科 名) 桑科  
 (生藥名) 桑白皮、生桑皮、冬桑葉。  
 (藥用部) 根皮、葉、椹、花、枝。  
 (成 分) 葉含還元糖。  
 (效 用) 根皮利尿藥、喘咳祛痰藥、葉解熱祛痰鎮咳藥、明

目涼血。

樞治習慣性便秘及明目補腎養血、強壯藥。花治吐血、血崩中帶下、枝利關節、祛風濕、風痺藥。

- (調製) 採十年以上之根皮，切焙乾用，春夏採枝，寸對炒用，採葉陰乾，採實日乾。
- (採期) 九十月採葉、四月採樞、春夏採枝、採根無定時。
- (產地) 廣東南海三水、順德、江浙各省。

### 枳 椇

- (別名) 木蜜雞爪子、金雞爪、金鈞梨。
- (學名) *Hovenia dulcis*, T.
- (科名) 鼠李科
- (生藥名) 枳椇子
- (藥用部) 子
- (效用) 解酒毒、止吐嘔、利尿。
- (調製) 採集果實，去果柄，取子陽乾。
- (採期) 初冬
- (產地) 山野川谷間。

### 棗

- (別名) 大棗、乾棗、狗牙。
- (學名) *Zizyphus Vulgaris* Lam.
- (科名) 鼠李科
- (生藥名) 大棗、紅棗、南棗。
- (藥用部) 果實

- (成分) 糖分及黏液質
- (效用) 緩和利尿強壯藥。
- (調製) 果實成熟時採集乾燥
- (採期) 八月
- (產地) 山東武定、利津、兗州等處。

### 夾竹桃

- (學名) Nerium Odorum Soland.
- (科名) 夾竹桃科
- (生藥名)
- (藥用部) 葉、樹皮。
- (成分) 樹皮及根含 Neriodolein

Neriodorin

Karabin  $C_{21}H_{40}O_6$  等之 Phenol 性結晶物質及少量精油、葉內含無晶形物質、名 Nerioeorin 油酸、Linolsäure, 其他根內, 又含 palmitinsäure, stearinsäure, 油酸、Linolsäure, 及結晶性物質 Kanerol 等

- (效用) 強心藥。
- (藥理) Nerioeorin 作用於心臟、增進擴張機能、其作用、類似毛地黃。
- (調製) 採集曬乾
- (採期) 八九月
- (產地) 印度

## 水 甘 草

- 藥 物 試 植 報 告
- (別 名) 丁子草
  - (學 名) *Amsonia elliptica*. Retz.
  - (科 名) 夾竹桃科
  - (生藥名) 水甘草
  - (藥用部) 莖根
  - (效 用) 治丹毒、小兒風熱。
  - (調 製) 採集曬乾
  - (採 期) 夏秋
  - (產 地) 筠州、及原野水濕地。

## 柳

- 九 五
- (別 名) 小楊、楊柳。
  - (學 名) *Salix babylonica* L.
  - (科 名) 楊柳科
  - (生藥名) 柳枝、柳根皮、柳花、柳絮、柳葉。
  - (藥用部) 花、絮、枝、根皮。
  - (效 用) 柳枝及根白皮，可為浴湯洗痰熱淋淋疾，風腫癢痒。  
○ 柳花治風水黃疽。○ 柳絮用於癩疥惡瘡，金瘡止血。  
○ 柳葉煎洗惡疥癩瘡。
  - (調 製) 採集煎煮用
  - (採 期) 春夏秋。
  - (產 地) 原野川澤間。

## 白楊

- (別名) 猥搖、高飛。  
(學名) *Populus balsamifera* L.  
(科名) 楊柳科  
(生藥名) 白楊  
(藥用部) 木、皮、葉。  
(效用) 木皮、治毒風、脚氣腫。痰癖。葉治蝨齒，骨疽。  
(調製) 取皮切片陰乾  
(採期) 春季  
(產地) 北方寒地原野間

本埠藥用植物一覽  
水甘草

柳

白楊

白茅根

慈苳

九六

## 白茅根

- (別名) 蘭根、茹根、野管根、麥斛。  
(學名) *Triticum Repens*  
(科名) 禾本科  
(生藥名) 白茅根  
(藥用部) 根、花、針。  
(效用) 消淤、利尿、止血、瀉水。  
(調製) 採集洗淨，去毛，去皮曬乾。  
(採期) 春採針、夏採花及根。  
(產地) 廣東、江西日本。

## 慈苳

- (別名) 慈苳仁、解蠶、米仁。  
(學名) *Coix Lacrymajabi*, L.

- (科名) 禾本科
- (生藥名) 薏苡仁、米仁。
- (藥用部) 種子。
- (成分) 全種子含蛋白質脂肪等頗豐、其蛋白質分解之  $\text{Am-ino-säure}$  中、富 Leucin Tyrosin 而少 Glutami-säure。
- (效用) 利尿、健胃、治肺病。
- (藥理) (1) 服薏苡仁油、數時後、起運動麻痺、停止呼吸  
(2) 薏苡仁、含有澱粉蛋白質及脂肪、為良好營養品。
- (新藥) Myotonin
- (調製) 採集種子陰乾、剝除子殼。
- (採期) 八九月
- (產地) 山東牛莊、廣西昭平等地。

### 蕺菜

- (別名) 魚腥草、蕺十藥、蕺菜。
- (學名) *Houttuynia cordata*, Thunb.
- (科名) 三白草科
- (生藥名) 蕺菜、魚腥草、紫葳。
- (藥用部) 葉、莖根。
- (成分) 全草含少量精油、其主要成分為 Methylonylketon  $\text{CH}_3\text{-CO-(CH}_2\text{)}_8\text{-CH}_3$ , Myrcen 及少量之 Caprin-Säure

(效 用) 外用於化膿、腫物、創傷。又作為淋病，或尿道炎之內服藥。

(調 製) 揉生藥貼布，或煎汁洗滌。又於開花前採集水洗乾燥。

(採 期) 夏

(產 地) 山谷原野陰濕地方。

### 三 白 草

(別 名) 形態草

(學 名) *Saururus Loureiri*, Dene.

(科 名) 三白草科

(生藥名) 三白草

(藥用部) 莖葉根

(效 用) 治水腫脚氣、及胃腸病、利大小便、又有祛痰之效。

(調 製) 採集搗煎、或陰乾用。

(採 期) 夏秋

(產 地) 池澤畔

### 馬 兜 鈴

(別 名) 青木香、天仙藤、玉寶瓜、王黃瓜。

(學 名) *Aristolochia debilis*, sieb.

(科 名) 馬兜鈴科

(生藥名) 杜兜鈴、青木香。

(藥用部) 種子、根。



(效 用) 根解毒藥、去風濕蛇毒。子鎮咳祛痰消熱治喘。  
 (調 製) 落葉時掘根水洗陽乾。成熟胡果採下陽乾。  
 (採 期) 七八月採實、二八月採根。  
 藥 (產 地) 安徽亳州、山西平谷、河南、河北、山東。  
 物  
 試 (別 名) 金鎖匙、土細辛、杜葵、馬蹄辛、木杏。  
 植 (學 名) *Asarum blumei* Duch.  
 報 (科 名) 馬兜鈴科  
 告 (生藥名) 科蹄香、土細辛。

(藥用部) 根莖及副根。

(成 分) Safrol.

Eugenol

(效 用) 鎮咳利尿催吐藥

(調 製) 莖葉枯黃時掘起水洗陽乾

(採 期) 秋冬

(產 地) 山谷原野及濕地

### 酢 漿 草

九 (別 名) 酸漿、醋田、三葉酸、省林草。

(學 名) *Oxalis corniculata* L.

(科 名) 酢漿草科

(生藥名) 酢漿草

(藥用部) 莖葉

(效 用) 殺蟲、治惡瘡、洗痔脫肛。

- (調製) 採集陰乾  
 (採期) 四五月  
 (產地) 原野道旁、田澤陰濕之地。

### 商 陸

- (別名) 菱荔、夜呼、當陸馬尾、牛舌根、杜大黃、章柳根  
 (學名) *Phytolacca acinosa* Roxb.  
 (科名) 商陸科  
 (生藥名) 商陸  
 (藥用部) 根  
 (成分)  $\text{Phytolaccatoxin } C_{24}H_{30}O_9$   
 (效用) 利尿  
 (調製) 搗根縱剖橫切日乾  
 (採期) 二八月  
 (產地) 廣東清遠及其他山野川谷之陰地

本場藥用植物一覽  
 杜衡  
 酢漿草  
 商陸  
 芋麻

### 芋 麻

- (別名) 家芋、山芋、野芋、白芋。  
 (學名) *Boehmeria nivea* B.I.  
 (科名) 蓴麻科  
 (生藥名) 芋麻根、芋根。  
 (藥用部) 根葉  
 (效用) 瀉熱散痰、療丹毒、通淋、利尿、安胎。  
 (調製) 搗傅及乾用  
 (採期) 五六月採葉、二八月採根。

(產地) 福建、江蘇、浙江等省。

## 胡 麻

- 藥物試植報  
(別名) 巨勝子、方莖、油麻。  
(學名) *Sesamum indicum* L.  
(科名) 胡麻科  
(生藥名) 烏胡麻  
(藥用部) 種子  
(成分) 種子含脂肪油45%  
(效用) 益肝、補腎、養血、為滋養強壯藥。又外用為軟膏之基礎劑。  
(調製) 拔取枯幹曬乾，待其角燥自裂，敲取其子。  
(採期) 七八月  
(產地) 各省

## 亞 麻

- (別名) 琉璃麻、滑胡麻、壁虱胡麻。  
(學名) *Linum usitatissimum* L.  
(科名) 亞麻科  
(生藥名) 亞麻仁  
(藥用部) 種子  
(成分) 蛋白質，Lipase, Prot.Ease, 粘液，脂肪油，Linamarin 等。  
(效用) 製亞麻仁油為軟膏之基礎劑。

- (調製) 採集稔熟種子陽乾。  
 (採期) 八月  
 (產地) 原產熱帶，今廣播於溫帶

### 芫花

- (別名) 去水、敗華、毒魚、對桑。  
 (學名) *Daphne Genkwa* Sieb.  
 (科名) 瑞香科  
 (生藥名) 芫花  
 (藥用部) 花蕾  
 (成分) 花中含有Sitosterol  $C_{27}H_{46}O$  Genkwanin.(黃色結晶) Apigenin  $C_{15}H_{10}O_5$  等。  
 (效用) 利尿、祛痰、治擊痛。  
 (調製) 採集花蕾乾燥。  
 (採期) 春  
 (產地) 淮源川谷、邯鄲。

### 石榴

- (別名) 酸榴皮、酸榴、東行根。  
 (學名) *Punica Granatum* L.  
 (科名) 石榴科  
 (生藥名) 石榴皮  
 (藥用部) 幹枝皮及根皮  
 (成分) 皮之主成分爲 Pelletierin  $C_8B_{15}NO$   
 Isopelletierin  $C_8H_{15}NO$

本場藥用植物一覽  
 胡麻  
 亞麻  
 芫花  
 石榴

Methyl pelletierin  $C_9 H_{17} NO$

Pseudopelletierin等，其他為 Granatgerbsäure及 Nannin 等。

- (效 用) 驅除瘧蟲，果實煎汁作扁桃腺炎，或咽喉加答兒之含嗽劑。又有除口臭之效。
- (藥 理) 鹽酸 Pelletierin 0.002% 溶液，有興奮瘧蟲作用，服其中大量最初起脊髓興奮性亢進，次陷於呼吸及運動麻痺。
- (調 製) 剝取幹枝及根皮乾燥
- (採 期) 夏秋
- (產 地) 我國各省、及歐洲、小亞細亞。

### 小 連 翹

- (別 名) 元寶草、弟切草。
- (學 名) *Hypericum erectum* T.
- (科 名) 金絲桃科
- (生藥名) 小連翹
- (藥用部) 全草
- (效 用) 止血、洗滌含嗽藥。
- (新 藥) Otoginin
- (調 製) 果實成熟時採集全草乾燥
- (採 期) 秋冬
- (產 地) 江浙田野

## 紫花地丁

- (別名) 羊角子、箭頭草、獨行虎、米布袋。  
(學名) *Viola patrinii* DC.  
(科名) 堇菜科  
(生藥名) 紫地丁，地丁草  
(藥用部) 莖葉  
(效用) 瀉熱、解毒、外科蕈草瘡藥。  
(調製) 採集陰乾  
(採期) 夏  
(產地) 廣東北江、廣西南寧及各省山野。

## 牽牛

- (別名) 天茄、草金鈴、假君子。  
(學名) *Pharbitis Nil* Chois  
(科名) 旋花科  
(生藥名) 牽牛子、丑牛、黑丑、白丑。  
(藥用部) 子  
(成分) 種子含瀉下成分 *Pharbitin* 之樹脂配糖體。  
(效用) 利尿、瀉下藥。  
(調製) 採取成熟蒴果搗取種子篩淨陽乾。  
(採期) 夏秋  
(產地) 陝西漢中、安徽亳州。

## 銀杏

- (別名) 白果、公孫樹、鴨腳子。

藥物 試 植 報 告	(學名)	<i>Ginkgo biloba</i> L.
	(科名)	公孫樹科
	(生藥名)	銀杏
	(藥用部)	子仁
	(成分)	果肉及果皮含有 Ginkgolsäure $C_{20}H_{30}(OH)-COOH$ , Bilobol $C_{27}H_{44}(OH)_2$ , Ginel $C_{27}H_{44}OH$ 等。
	(效用)	鎮咳、祛痰、滋養強壯藥。
	(調製)	實熟時採集乾燥
	(產地)	江南各省。

### 虎耳草

一〇五	(別名)	石荷葉、系系葉、金絲草。
	(學名)	<i>Saxifraga Sarmentosa</i> L. f.
	(科名)	虎耳草科
	(生藥名)	虎耳草
	(藥用部)	根葉
	(效用)	痔瘡腫痛，耳病及凍瘡有效。
	(調製)	採集搗汁或陰乾用
	(產地)	山野陰濕之地

### 景天

(別名)	慎火、戒火、火母、瓦花。
(學名)	<i>Sedum purpure</i> Link.

- (科名) 景天科  
 (生藥名) 景天  
 (藥用部) 葉  
 (效用) 解熱毒、治丹瘡、傷腫。  
 (調製) 採集陰乾  
 (採期) 初夏  
 (產地) 山野川谷間。

### 梧 桐

- (別名) 楸  
 (學名) *Sterculia platanifolia* L.  
 (科名) 梧桐科  
 (生藥名) 梧桐子，  
 (藥用部) 木皮、花、子、葉。  
 (效用) 烏鬚髮、祛黃赤。  
 (調製) 燒研搗傅  
 (採期) 夏秋  
 (產地) 原野間

### 遠 志 類

- (別名) 阿只草，棘菀，醒心杖。  
 (學名) *Polygala tenuifolia* Willd.  
 (科名) 遠志科  
 (生藥名) 遠志肉，炙遠志。  
 (藥用部) 根、葉。

本場藥用植物一覽  
 銀杏  
 虎耳草  
 景天  
 梧桐  
 遠志



- (成 分) 根含石鹼素及樹脂  
 (效 用) 根祛痰強性藥。葉益精補陰。  
 (調 製) 採取根葉陰乾，根須去心。  
 (採 期) 三四月  
 (產 地) 山西曲沃縣，河南禹州。

### 無 患 樹

- (別 名) 嬰臚子、鬼見愁、木患子。  
 (學 名) *Sapindus Mukurossi* G.  
 (科 名) 無患樹科  
 (生藥名) 延命皮  
 (藥用部) 果實  
 (成 分) 果皮含 *Sapindussaponin*  $C_{22}H_{40}O_6$  加水分解則生  
 結晶性之 *Sapindussapogenin*  $C_{22}H_{40}O_5$   
 (效 用) 洗滌藥，治喉痺。  
 (藥 理) 無患子之 *Saponin* 以 100000 倍水溶液，呈完全溶血  
 作用。  
 (調 製) 採集果實去子乾燥  
 (採 期) 十月  
 (產 地) 山野間

### 白 蘇

- (別 名) 貓兒卵、兔核、白根、白草。  
 (學 名) *Ampelopsis serjaniaefolia* Rgl

- (科名) 葡萄科  
 (生藥名) 白蘇根  
 (藥用部) 根  
 (效用) 鎮痛解熱  
 (調製) 掘取塊根水洗乾燥  
 (採期) 二八月。  
 (產地) 廣東東江、博羅、及山野間均有。

### 苦楝

- (別名) 川楝子、苦楝實、仁棗。  
 (學名) *Melia japonica* Den.  
 (科名) 楝科  
 (生藥名) 苦楝皮，苦楝子(金鈴子)  
 (藥用部) 樹皮，果實  
 (成分) 樹皮含單寧質7%  
 (效用) 皮驅除藤蟲、子利尿解熱、健胃、止痛氣痛。  
 (新藥) *Sauveran*  
 (調製) 剝取樹皮陽乾，採集果實日乾。  
 (採期) 夏秋  
 (產地) 四川重慶及各山野

### 衛矛

- (別名) 鬼箭、錦木、六月凌。  
 (學名) *Euonymus alata* K. Koch.

- (科名) 衛矛科
- (生藥名) 鬼箭羽
- (藥用部) 枝幹
- (效用) 破淤、行血、通經、殺蟲。
- (調製) 採集陰乾
- (採期) 八月
- (產地) 廣東陽江、惠州、博羅、及廣西各處。

### 馬鞭草

- (別名) 鐵馬鞭、鳳頭草、龍牙草。
- 學名 *Verbena officinalis* L.
- (科名) 馬鞭草科
- (生藥名) 馬鞭草
- (藥用部) 全草
- (成分) 全草中含有 Verbenalin  $C_{17}H_{22}O_{10}$ 。(結晶性配體)
- (效用) 通經，治各種皮膚病，及腫瘤。
- (調製) 採集帶花全草乾燥
- (採期) 夏秋
- (產地) 廣東及廣西南甯百色等處。

### 香附子

- (別名) 三稜草
- (學名) *Cyperus Rotundus* L.

- (科名) 莎草科  
 (生藥名) 香附子  
 (藥用部) 根莖  
 (成分) 根莖中含 Cypefen  $C_{16}H_{26}$ 、Cyperol  $C_{15}H_{24}O$   
 (效用) 通經、鎮痙、祛痰、健胃、及消散癰疽。  
 (調製) 掘起陽乾，火力燒除鬚根，水洗，再充分乾燥，  
 (採期) 夏末  
 (產地) 廣東、三水。

### 棕 櫚

- (別名) 櫻櫚。  
 (學名) *Trachycarpus Excelae* Wendl.  
 (科名) 棕櫚科  
 (生藥名) 棕櫚皮  
 (藥用部) 皮  
 (效用) 收斂、止血、瀉熱。  
 (調製) 採皮陰乾  
 (採期) 九月  
 (產地) 廣東、四川綏地山野。

### 百 部

- (別名) 野天門冬、百條根、婆婦草。  
 (學名) *Stemona japonica* Mig.

- (科名) 百部科
- (生藥名) 百部、野天冬。
- (藥用部) 根
- (成分) Stemonin  $C_{17}H_{27}NO_4$   
 Stemonidin  $C_{17}H_{27}NO_5$ 等
- (效用) 驅除皮膚寄生蟲又有鎮咳祛痰之效
- (藥理) 本藥之甾鹼類能減退中樞之興奮性。
- (調製) 掘根水洗曬乾
- (採期) 二三月或八月
- (產地) 廣東北江、石潭、清遠、三坑、大灣、及日本。

龍膽

- (別名) 陵遊、觀音草、草龍膽。
- (學名) *Gentiana Scabra* Bge.
- (科名) 龍膽科
- (生藥名) 龍膽
- (藥用部) 根
- (成分) 根含有 Gentiopictin  $C_{16}H_{20}O_6$  (苦味配糖體) 及  
 Gentianose  $C_{18}H_{32}O_{16}$  (三糖醣)
- (效用) 平肝火、清濕熱、治慢性胃黏膜炎。
- (調製) 採根陰乾
- (採期) 秋冬兩季
- (產地) 安徽、江蘇、鎮江。

## 木賊草

- (別名) 銼草  
(學名) *Equisetum hiemale*, L.  
(科名) 木賊科  
(生藥名) 木賊草  
(藥用部) 全草  
(成分) 含多量之無水珪酸  
(效用) 爲收斂藥, 腸出血, 痔出血內服, 又有發汗利尿之效。  
(調製) 採集去節、焙乾。  
(採期) 四月  
(產地) 吉林、遼甯。

## 卷柏

- (別名) 萬歲、萬年松、長生不死草。  
(學名) *Selaginella involvens* Spring.  
(科名) 卷柏科  
(生藥名) 卷柏葉  
(藥用部) 莖葉  
(效用) 涼血、止血、治下血、脫肛。  
(調製) 採集陰乾  
(採期) 五七月  
(產地) 廣東

## 貫衆

- (別名) 貫節、鳳尾草、百頭。
- (學名) *Aspidium. falcatum* Sw.
- (科名) 水龍骨科
- (生藥名) 貫衆根、管仲。
- (藥用部) 根莖
- (效用) 止血、驅瘧蟲、爲婦科及殺蟲藥。
- (調製) 採集水洗陰乾
- (採期) 二八月
- (產地) 廣東及各省山野溪谷間。

### 小 蘗

- (別名) 子蘗、山石榴、刺蘗。
- (學名) *Berberis Thunbergii* DC.
- (科名) 小蘗科
- (生藥名) 小蘗
- (藥用部) 木皮
- (成分) 莖及根部含有 Berberin  $C_{16} H_{23} N_2 O_6$ 。  
 Oxyacanthin  $C_{23} H_{30} N_2 O_6$ 。  
 Shobakunin  $C_{20} H_{19} NO_4$ 等
- (效用) 健胃、消炎、殺蟲、用以洗滌眼病。
- (調製) 採拔去根陰乾。
- (採期) 夏
- (產地) 山野

## 白 及

- (別名) 白及、連及草、白根、甘根、雪如來、蘭花。  
(學名) *Bletilla striata* Reichb.  
(科名) 蘭科  
(生藥名) 白及片  
(藥用部) 根  
(成分) 含黏液質  
(效用) 內用於吐血，外用爲諸瘡，腫疔藥。  
(調製) 採根水洗微火略焙乾。  
(採期) 春  
(產地) 陝西漢中、安徽安慶、及山野川谷

## 及 己

- (別名) 獐耳細辛、四葉細辛、四大金剛。  
(學名) *Chloranthus serratus* Retz  
(科名) 金粟蘭科  
(生藥名) 及己  
(藥用部) 根  
(效用) 治惡瘡疥癩癭蝕。  
(調製) 搗根日乾或煎浸傳用  
(採期) 二月  
(產地) 山谷陰地

## 山 藥



- (別名) 薯蕷、餘子、山藷。
- (學名) *Dioscorea japonica* Thunb
- (科名) 薯蕷科
- (生藥名) 淮山、淮山藥。
- (藥用部) 根
- (成分) 根含粘質物Mucin及Alantoin Arginin Cholin等，又含一種Diastase
- (效用) 滋養強壯藥、化痰止瀉、治病、又以之治夜尿、遺精、盜汗等。
- (調製) 採集山中久生者陰乾。
- (採期) 二八月及十二月
- (產地) 河南懷慶、沁陽、武涉、溫縣、孟縣、山西太谷。

榆

- (別名) 零榆皮、粉、山榆、刺榆。
- (學名) *Ulmus Campestris*, Sm.
- (科名) 榆科
- (生藥名) 榆白皮
- (藥用部) 春榆之枝皮
- (效用) 利尿祛痰藥，通二便。
- (調製) 採皮取白者曬乾
- (採期) 二月
- (產地) 各省原野

- (學名) *Plantago major*, L.
- (科名) 車前科 ( ? )
- (生藥名) 車前草、車前子。
- (藥用部) 全草種子
- (成分) 全草含 Aucubin  $C_{15}H_{24}O_8$ , Plantagin. 種子含黏液質、酸類、Plantenolsaure, 琥珀酸。
- (效用) 利尿、鎮咳、明目、止痛、強陰益精、止瀉。
- (新藥) Hustagin  
Hydein  
Hu-Stidin
- (藥理) Plantagin 作用於呼吸中樞，緩慢其運動，有著明顯鎮咳之效。
- (調製) 全草，採集帶花全草去根乾燥。種子，採集稔熟種子，風避陽乾。
- (採期) 夏
- (產地) 各省山野

忍冬

- (別名) 金銀花
- (學名) *Lonicera japonica*, T.
- (科名) 忍冬科
- (生藥名) 忍冬、金銀花、淨銀花。
- (藥用部) 花

- (成分) 主成分爲單寧質  
 (效用) 利尿、解毒、療瘡。  
 (調製) 採花葉陰乾。  
 (採期) 四月間  
 (產地) 河南密雲、山東濟南、江蘇鎮江、兩廣。

### 丁香

- (別名) 百里馨、雞舌香、丁子。  
 (學名) *Jamdoma Caryophyllsi*, Ndz.  
 (科名) 桃金娘科  
 (生藥名) 公丁香、母丁香。  
 (藥用部) 花蕾  
 (成分) 含揮發油，其主成分爲  $\text{Eugenol } C_{11}H_{12}O_2$  及少量之 *Caryophyllin*。  
 (效用) 健胃驅風，治初期霍亂痙攣，芳香性調味藥止嘔逆。  
 (調製) 採摘或擊落花蕾，避火烟薰日乾。  
 (採期) 二三月  
 (產地) 荷蘭、印度羣島。

### 胡桃

- (別名) 羌桃、核桃。  
 (學名) *Juglans regia*, L.  
 (科名) 胡桃科  
 (生藥名) 津桃肉

- (藥用部) 果實
- (成 分) 脂肪59% 蛋白質28%
- (效 用) 補肝腎、祛痰鎮咳、滋養強壯藥。
- (調 製) 採集酒乾
- (採 期) 十月
- (產 地) 山東青州

### 天 芥 菜

- (別 名) 雞痢黏
- (學 名) *Heliotropium peruvianum*, L.
- (科 名) 紫草科
- (生藥名) 天芥菜
- (藥用部) 莖葉
- (效 用) 治腫毒蛇傷
- (調 製) 採集入鹽搗塗
- (採 期) 秋夏
- (產 地) 鎮江及各平野

### 月 見 草

- (學 名) *Oenothera biennis*, L.
- (科 名) 柳葉菜科
- (藥用部) 全草
- (產 地) 原產北亞美利加。

### 鳳 仙 花

本場藥用植物一覽  
忍冬  
丁香  
胡桃  
天芥菜  
月見草

- (別名) 好女兒花、小桃紅子、菊婢子。藥脂甲葦子、夾竹、桃子。
- (學名) *Impatiens Balsamina* L.
- (科名) 鳳仙花科
- (生藥名) 急性子、鳳仙花。
- (藥用部) 種子、花。
- (效用) 子、通經、消積塊。花、解蛇毒、止腰痛。
- (調製) 採集乾燥
- (採期) 八九月
- (產地) 園圃

### 馬 勃

- (別名) 馬花、狼頭灰、馬尼菌、馬包、灰包。
- (學名) *Lycoperdon bovista* L.
- (科名) 担子菌門
- (生藥名) 馬屁勃、輕馬勃。
- (藥用部) 菌體
- (效用) 治惡瘡馬疥、止血、治喉痛、清肺火。
- (調製) 採集曬乾
- (採期) 夏秋間
- (產地) 河南開封、廣東。

### 烙 鐵 草

- (別名) 雷公藤、犁頭刺藤。

- (生藥名) 雷公蒜  
 (藥用部) 莖、葉。  
 (效 用) 治黃白疽、治水腫、魚口便毒、治吐血腹脹。  
 (調 製) 採集乾燥  
 (採 期) 中秋  
 (產 地) 江西

### 小 青 草

- (別 名) 蜻蜒草、蒼蠅翅。  
 (生藥名) 小青草  
 (藥用部) 葉、莖、花。  
 (效 用) 治小兒疳積、殺蟲、消積、治咽喉痛、熱症傷寒。  
 (調 製) 採集莖葉陰乾  
 (採 期) 秋夏採葉、三月採花。  
 (產 地) 福州、及各田野間。

### 山 海 螺

- (別 名) 白河螺  
 (生藥名) 白河車  
 (藥用部) 根、莖、葉。  
 (效 用) 莖葉汁、治腫痛癰癤、根汁、治楊梅惡瘡。  
 (調 製) 採集搗汁用  
 (採 期) 二月間  
 (產 地) 山野

### 金鎖銀開

- (別名) 金鬚針、天齊麥、鐵邊箕。  
(生藥名) 金鎖銀開  
(藥用部) 莖、葉、根。  
(效用) 治喉閉  
(調製) 搗汁用  
(採期) 秋  
(產地) 山野間

### 紅木香

- (別名) 紫金皮  
(生藥名) 紅木香  
(藥用部) 根  
(效用) 酒煎服、治跌打損傷、胃氣痛、風氣痛、諸症。  
(調製) 掘根洗淨，去外粗皮，取其肉皮紅色者用。  
(採期) 二月  
(產地) 鎮江、杭州。

### 落得打

- (別名) 山雄黃、五香草、土木香。  
(生藥名) 落得打  
(藥用部) 花、莖、根。  
(效用) 莖，活血，根，治跌打損傷，及金瘡出血，花，擦牙痛。  
(調製) 採集曬乾，煎服或搗汁。

〔採 期〕 夏秋

〔產 地〕 鎮江

### 白 毛 藤

〔別 名〕 天燈籠、和尚頭草。

〔生藥名〕 白毛藤

〔藥用部〕 藤

〔效 用〕 活血、生血、治黃疸、水腫濕熱、及小兒咽結腹痛。

〔調 製〕 採集陽乾、浸酒服。

〔採 期〕 霜後

〔產 地〕 鎮江近郊。

### 六 月 霜

〔別 名〕 六月冷、蛇藍。

〔生藥名〕 六月霜

〔藥用部〕 莖葉、種子。

〔效 用〕 解暑稍積、厚腸胃止痢、治傷寒時疫。

〔調 製〕 採集晒乾煎服

〔採 期〕 夏

〔產 地〕 江浙

### 天 青 地 白

〔別 名〕 野苧麻

〔生藥名〕 野苧麻

〔藥用部〕 根

本場藥用植物一覽

六月霜  
金針線  
天青地白  
紅木香

落得打

白毛藤

一三二



(效 用) 活血止血、安胎、治小兒丹毒。

(調 製) 採集陰乾

(採 期) 夏

(產 地) 山麓、溪間。

### 葛 公 藤

(別 名) 家田藤

(生藥名) 葛公根

(藥用部) 根

(效 用) 治血症、脚氣腫疼。

(調 製) 採集搗汁、熬成膏用。

(產 地) 鎮江近郊

### 佩 蘭

(別 名) 薰草、蕙草、香草。

(生藥名) 佩蘭

(藥用部) 莖葉

(效 用) 明目、止淚、治傷寒頭痛、腰痛。

(調 製) 採集晒乾

(採 期) 七月

(產 地) 太湖、吳縣一帶。

### 金 茶 匙

(別 名) 葉底紅、月下紅、兔耳一枝箭。

(生藥名) 兔耳一枝箭

- (藥用部) 莖葉  
 (效 用) 涼血、止血、行血、清肺火。  
 (調 製) 採集乾燥煎用  
 (採 期) 七月  
 (產 地) 陰山脚下

### 金邊兔耳

- (生藥品) 金邊兔耳  
 (藥用部) 葉  
 (效 用) 治虛勞吐血  
 (調 製) 採集晒乾  
 (採 期) 夏秋  
 (產 地) 沙土地帶

### 一粒金丹

- (別 名) 洞裏神仙、野延胡、飛來牡丹。  
 (生藥名) 一粒金丹  
 (藥用部) 根止所結之小粒  
 (效 用) 治跌打損傷、去風氣、消腫毒。  
 (調 製) 採取紫花者搗敷，或搗汗內服。  
 (採 期) 春夏  
 (產 地) 如山野平原間。

### 雪裏青

- (別 名) 過冬青，土犀角。

本場藥用植物一覽

葛公藤  
 一粒金丹  
 佩蘭  
 雪裡青  
 金茶匙

金邊兔耳

- (生藥名) 雪裏青  
(藥用部) 根、葉。  
(效 用) 治喉閉，消腫毒。  
(調 製) 搗汁灌用  
(採 期) 三月  
(產 地) 田腔間

### 金 錢 草

- (別 名) 遍地香、佛耳草、千年冷。  
(生藥名) 金錢草  
(藥用部) 莖葉  
(效 用) 治白濁痔漏瘡疥、跌打損傷、瘧疾、又定喘、鎮咳、祛痰。  
(調 製) 採集陰乾，或取新鮮者煎湯，或搗汁用。  
(採 期) 三月  
(產 地) 山野

### 望 江 青

- (別 名) 天芝廡、還精草、血見愁、九節金絲草。  
(生藥名) 望江青  
(藥用部) 根  
(效 用) 止吐血、療肺癰、生精力、又治小兒驚風、勞傷脫力。  
(調 製) 採新鮮者，搗汁或煎服。  
(採 期) 夏秋

(產地) 山野濕地

### 秋海棠

- (別名) 八月春、斷腸花、相思草。  
(學名) *Begonia evanaiana*, Andr.  
(科名) 秋海棠科  
(生藥名) 秋海棠  
(藥用部) 花、葉、梗。  
(效用) 擦癬殺蟲，治咽喉痛。  
(調製) 採集新鮮莖葉應用。  
(採期) 夏秋  
(產地) 庭園間

### 藺薊

- (別名) 醜婁、搥搥、漆頭。  
(生藥名) 藺薊根、藺薊草。  
(藥用部) 根  
(效用) 殺蟲、治疥癬、又為腐蝕藥。  
(調製) 採集陰乾  
(採期) 四五月  
(產地) 山野川谷

### 天仙藤

- (別名) 白毛藤  
(生藥名) 天仙根，天仙屯。

本場藥用植物一覽

金錢草

望江青

秋海棠

藺薊

天仙藤

一三六

- (藥用部) 藤、根。  
(效 用) 利尿鎮痛藥  
(調 製) 採集根及藤，切片陰乾。  
(採 期) 春秋  
(產 地) 山野

### 白 芝

- (別 名) 白芝草、玉芝、素芝。  
(生藥名) 白芝  
(藥用部) 莖葉  
(效 用) 益肺、利口鼻、強志安魄。

### 金 毛 獅 子

- (別 名) 金豆子。金花豹子。  
(生藥名) 金豆子  
(藥用部) 子、葉。  
(效 用) 治療癰、腫毒。  
(調 製) 採集日乾  
(採 期) 十月  
(產 地) 鎮江

### 太 子 參

- (學 名) *Panax ginseng*, C.A.Mey  
(科 名) 五加科  
(生藥名) 太子參

(藥用部) 根  
 (成分)  $C_{24}H_{42}O_{18}$  (巴那規倫)  
 (效用) 補氣益元、強壯藥。  
 (調製) 掘洗陰乾  
 (採期) 初夏、秋季。  
 (產地) 東三省、及山野間。

草 木 蓮

(藥用部) 莖  
 (效用) 治齒痛、麻醉藥。

鐵 石 蠶

(藥用部) 莖  
 (效用) 活血、去風。

紅 茶 樹

(藥用部) 苗  
 (效用) 明目、平肝。

小 羅 傘

(藥用部) 根  
 (效用) 治疝氣、跌打損傷。

白 蒲

(藥用部) 根  
 (效用) 治咳嗽、潤肺。

本場藥用植物一覽

鐵天  
石仙  
蠶藤

紅白  
茶芝  
樹樹

金毛  
獅子  
小羅  
傘

白太  
蒲子  
參

草木  
蓮

一  
二  
八

### 紅筋草

(藥用部) 全草

(效用) 止痛。

藥物  
試  
植  
報  
告

### 大力黃

(藥用部) 葉

(效用) 鎮咳、治黃病。

### 白小藥

(藥用部) 根

(效用) 鎮咳、止血。

### 止血丹

(藥用部) 藤

(效用) 止血、鎮咳。

### 虎舌草

(藥用部) 葉

(效用) 明目、平肝。

### 白接骨

(藥用部) 莖、葉。

(效用) 治惡瘡癩癧、白癩風。

### 倒掛紫金鐘

(藥用部) 根

(效用) 祛風、活血。

## 芝 蘭

(藥用部) 葉  
 (效 用) 破血、活血。  
*Argemone Mexicana L.*

(藥用部) 莖  
 (效 用) 治小兒驚風、補腰。

## 豹 皮 鞭

(藥用部) 根  
 (效 用) 治跌打損傷

## 菜 三 七

(藥用部) 根  
 (效 用) 跌打損傷

## 牛 舌 頭 草

(藥用部) 根  
 (效 用) 去毒、祛濕。

## 六 里 根

(藥用部) 根  
 (效 用) 拔毒、傳毒

## 黃 金 子

(藥用部) 子  
 (效 用) 平胃

本場藥用植物一覽

七白紅  
 接筋骨  
 牛舌頭草  
 倒掛草  
 大力黃  
 紫金鐘  
 白小藥  
 六里根  
 芝蘭  
 黃金子  
 豹皮鞭  
 止血丹  
 虎舌草  
 菜三七  
 一三〇



## 石 蟹

(藥用部) 全體

(效 用) 治漆瘡、明目。

藥  
物  
試  
植  
報  
告

## 七 星 劍

(藥用部) 根莖

(效 用) 治跌打損傷

## 田 雞 草

(藥用部) 葉莖

(效 用) 治跌打損傷

## 雞 爪 黃 連

(藥用部) 銀

(效 用) 淨血、敗毒。

## 紅 木 通

(藥用部) 藤

(效 用) 利尿

## 白 花 益 田 草

(藥用部) 莖葉

(效 用) 活血、破血。

## 馬 蘇 草

(藥用部) 根

(效 用) 治瀉白

## 水 六 里

(藥用部) 枝、葉、根。

(效用) 涼血、解毒。

### 鐵三七

(藥用部) 根

(效用) 平胃、活血。

### 金瓜子

(藥用部) 藤

(效用) 通經、活血。

### 藍何首烏

(藥用部) 根

(效用) 涼心、烏髮。

### 地白脚

(藥用部) 葉

(效用) 活血、通經、健脾。

### 藍木香

(藥用部) 莖

(效用) 止瀉、寬胸、利氣。

### 箭竹

(藥用部) 根

(效用) 紫胎

### 白木南沙參

本場藥用植物一覽

石蟹  
益田草  
首烏  
地白脚  
藍木香  
箭竹  
七星劍  
馬蘇草  
田雞草  
水六里  
雞爪黃連  
鐵三七

紅木通  
金瓜子

藍白花

一三二

(藥用部) 根  
(效 用) 潤肺、鎮咳。

### 活 血 龍

藥  
物  
試  
植  
報  
告

(別 名) 糊藤竹  
(藥用部) 全草  
(效 用) 治跌打損傷  
(產 地) 鎮郊山野

### 骨牌草(避瘟草)

(藥用部) 葉  
(效 用) 治傷寒瘧疾、痢疾、及喉閉生蛾？

### 竹 葉 細 辛

(別 名) 獐耳草  
(藥用部) 根  
(效 用) 治虛黃脫力

### 石 絡 藤

(藥用部) 藤  
(效 用) 活血通經

### 白 米 飯 根

(藥用部) 根  
(效 用) 烏髮用

### 奶 疳 草

(藥用部) 全草

(效 用) 治小兒疳症、活血止吐瀉。

### 白 木 香

(藥用部) 根

(效 用) 治胃氣腹脹

### 明 黨 參

(藥用部) 根

(效 用) 治淤經、通經。

本場藥用植物一覽

活血龍  
白米飯根  
奶疳草  
避瘟草  
竹葉細辛  
石絡

## 一年來藥物試植報告

藥  
物  
試  
植  
報  
告

本場開辦，僅及一載，全部藥物，均係新近栽植，生長多未能入於常態，其在秋後種植者，生長之優劣，更無從決定，致在此草創期內，試植結果如何，難有精確成績，可以報告，謹擇其比較可靠者，公佈於后：

### (丹 參)

三月栽植，高尺許，夏間開小紫色花，根尚發達，生長狀態優良

### (玉 竹)

五月栽植，高三尺，曾開淡綠色小花，根莖不發達，生長中等。

### (百 合)

三月種植莖高二三尺，夏間開白花，生長狀態欠佳。

### (桔 梗)

四月栽植，莖高三尺，七月開紫色花，十月十六日收子，根分歧，橫斷面白色，生長優良，計種半壟。

### (龍 胆 草)

枯萎

### (小 茴 香)

五月種植，高三四尺，八月開小黃花，九月結子，十一月收，生長良好，計種五壟。

### (羊 蹄)

三月種植，高二尺，葉質大，長尺許，未開花，根莖發達，生長

優良。

(六月霜)

四月栽植，高三尺，九月開花，十月收子，生長中等。

(蒼朮)

三月下種，高二尺，夏間開花，秋間苗枯，生長欠佳，係土質不合之故，蓋本場土質頗黏，而蒼朮喜砂土也，計種兩壟。

(土黃耆)

四月栽植，高一二尺不等，生長不佳。

(白朮)

高七八寸，葉呈卵圓，生長惡劣，係因土質不合，查白朮喜砂土。

(太子參)

種植後不久即枯萎。

(地黃)

三月栽植，高達一二尺，七月開黃花，葉比毛地黃長大，九月收子，生長頗呈繁茂狀態。

(四葉對)

種植不久枯萎，生長不佳。

(大葉門冬)

三月栽植，葉長三寸，以至七八寸，夏間開花結子，未掘根，生長狀況優良。

(杜衡)

三月間種，至九月間枯死，根有副根，生長不佳。

(闊葉瞿麥)

四月栽植，高一二尺，九十月開間小白花結子，生長良好。

( 半 夏 )

藥物 三月栽植，莖高一二尺，夏開花，根莖甚小，生長中平。

( 景 天 )

試 四月栽植，葉不茂，七月開小黃花，未結子，生長中等，計種二  
植 壟。

( 烟 草 )

告 四月下旬種植，高二三尺，七月開花，淡紫色，葉不肥大，八月  
收子，生長中平。

( 奶 疳 草 )

五月栽植，五月底開開小紅花，結紅子，生長茂盛。

( 紅 金 草 )

五月種，開小紅色花，八月收子，生長中等。

( 沙 參 )

三月栽植，高二尺，九月開紫色花，根爲紡錘形，生長中等。

( 白 雞 冠 花 )

五月種植，高達三尺，八九月開紅花，結小黑子，生長優良。

( 筴 麻 )

本場種植之筴麻計有朝鮮種，日本種中國種三種，朝鮮種及日本種莖爲紅色，中國種則爲青色，日本種之莖幹發育特別強大，高達七八尺，僅於每枝之頂端結球形蒴果一束，每年收穫一次，所結種子較少，或因莖幹過分發達，土壤中之大部生長力，爲之佔去所致，殊不合於經濟條件，朝鮮種及中國種莖幹均不若日本種

之高大，普通五六尺，隨莖幹之生長結實，故所結果實較多，種  
 每年可收取兩三次，朝鮮種之果壳外表無刺，而種子較日本種或  
 中國幾大及五分之一倍，其中所含油分，亦較豐富，以上三種筴  
 麻試植之結果，以朝鮮種為最優良，詳細情形，尙待繼續研究。

(白 歎)

四月栽植，莖高三尺，七八月間開花結子，生長尙佳。

(地 榆)

五月栽植，高四尺，八月開小紅球形花，繼結子，十月收，生長  
 良好。

(元 寶 草)

三月種，高二尺，葉茂盛七月開黃花，八月結小子，十月收成生  
 長佳。

(小 元 寶 草)

三月種，高二尺，八月開黃花九月結小子，生長中等

(梅 橘)

三月栽植，莖高尺許，尙未開花結實，生長優良。

(梧 桐)

三月種，高達三尺，未開花結子。

(苦 棟)

三月種植，高六七尺，尙未開花結實，生長優良，計種五瓏。

(石 南)

二月種植高二尺許因未長大未開花，生長中等。

(山 慈 姑)



三月栽植，高六七寸，五月開六瓣白色花，六月收，生長中等。

(落 葵)

藥 三月種，高一尺，四月開小白花，結小圓實，五月枯萎收穫，生  
物 長中等。

試

(延 胡 索)

植 三月栽植，高七八寸，開小白花，根不發達，生長中等，

報

(巨 勝 子)(胡 麻)

告 三月種，高約二尺，五月開小白花，秋季收種子，生長中等。

(紅 茶 樹)

四月栽植，高三四尺，未開花，生長優良。

(白 頭 翁)

三月種植，長七八寸，四月開暗紫花，結瘦果，白毛叢生，匍伏  
地下根黃褐色，生長優良。

(鐵 雨 傘)

四月栽植，高約一尺，發育良好。

(老 虎 腳 板)

三月種，高數寸，四五月開小黃花，五月結子，生長中等。

一  
三  
九

(菊 花)

四月培植，高三尺，秋冬開小黃花，生長繁茂。

(海 金 砂)

四月栽植，莖莖長五六尺，七月收子，孢子不多，生長中等。

(立 參)

高三四尺，夏日開淡黃色花，根為淡褐色，大部枯萎，

(大 薊)

四月栽植，高約三尺，四月開紫花，生長良好。

(紫花地丁)

四月種植，莖葉長三四寸，五月初開紫花，結角，生長尚好。

(萱 草)

四月栽植，莖葉長尺許，七月開黃花，八九月結子，生長優良。

(山 大 蒜)

四月種植，高尺許，五月開白花，如水仙，六月結小子，七月收生長優良。

(小 青 草)

五月栽植，高四五寸，十一月枯萎，生長茂盛。

(白 菝)

五月栽植，高尺許，七月開紫色花，根黃褐色不肥，生長中等。

(桑 樹)

二月種植，高一丈，發育良好。

(木 通)

四月栽植，莖葉長尺許，未開花結子，生長尚優良。

(火 螢 草)

枯萎

(雞 爪 黃 連)

五月栽植，葉長四五寸，生長優良。

(棕 櫚)

六月栽植，高尺許，生長優良。

### (香 附 子)

四月栽植，高一尺。六月開紫赤色花，生長適宜。

藥

### (望 江 南)

物 四月栽植，高僅二尺，七月開黃花，結莢果，八月收成，生長中  
試 等。

植

### (大 力 黃)

輕 高二三尺，九月開白花，十月間漸枯萎生長優良。

告

### (毒 芹)

五月栽植，莖長約一尺，未開花結實，冬季中心新生嫩葉，生長優良。

### (大 黃)

四月栽植，莖葉長三四寸至一尺，未開花，生長尚優良，惟葉中有被蟲蝕現象。

### (五 加)

高二尺餘，未開花結果，根皮黃褐色，生長中等，計種三株。

### (葛 公 藤)

四月栽植，高一丈餘，四月開紅花，結子，根尚發達，生長適宜

一

四

一

### (中 莠)

三月二十三日種植，莖長二三尺，葉大如盆，七月開紫色花，八月結子，生長佳良，惟葉有被蟲蝕現象，計種一壟。

### (連 翹)

高達五六尺，春開黃花，果實卵形，生長尚佳，葉邊間有焦枯者

(毛地黃)

本場於三月間栽種，計種七種，莖高二三尺，五月開花，有白色者與紫者色二種，葉繁茂，生長良好，葉中均含有多量之 Digitalis 嘗之味甚苦，至中國所產之地黃，開黃花，葉味不苦，認定與毛地黃完全不同。

(薄荷)

本場於四月間種植，高三尺，八月間開淡紫色花，葉肥大，收割二次，生長甚佳，此外尚有德國種與英國種二種，葉之背面，均現紅色，較我國種肥大，但所含油分較少，較我國種稍遜。

(葛)

四月栽植，莖長丈餘，未開花，根不大，生長中等，

(山柰)

四月栽植，高一丈，五月開花，結土色子，生長優良

(土茯苓)

三月種植，高尺許，開小黃花，八月枯萎，生長不良。

(山查)

三月種，高一尺許，未開花，生長不佳，

(田雞草)

三月種，葡萄地面，莖長一二寸，未開花，生長尚優。

(刀豆)

三月種植，高四五尺，未開花結子，生長尚優

(天青地白)

(小葉麥冬)

三月種植，葉長七八寸，七月開淡紫色花，結子，生長尚佳。

(浙貝母)

三月種，莖高數寸，四月枯萎，欠佳。

(墨里老篤)

三月下種，莖長一二寸，未開花，發育欠佳，

(葺 碧)

三月栽植，莖高一尺，春開花結果，根為結節狀，生長不佳，種數株。

(杏)

二三月栽植，高四五尺，未開花結果，生長良好。

(前 胡)

三月栽植，莖高二三尺，九十月開小紫色花，結子，根紡錘狀，發育狀況中等，計種一壟。

(除 蟲 菊)

三月栽植，高一二尺，夏間開多數頭狀花，白色，生長優良，計種二壟，

(雞 血 三 七)

三月種，高約五尺，葉闊大。九月開花黃色，十一月收成，生長優良，

(茜 草)

三月種植，橫臥地面，莖長約二三尺，九月開小白花，結種子至

冬季成熟，根爲黃赤色，生長良好，計種一壟。

(白附子)

三月種植，葉長四五寸，有焦黃現象，生長不甚優良，

(金鎖銀開)

二月種，高三四尺，枝葉茂盛，九月開白色花，隨結子，十一月收，生長優良。

(威靈仙)

二月種植，藤長達七八寸，葉不大時有焦黃現象，根不發達，生長不良。

(黃蝦蟆)

二月種，八月開白穗狀花，隨結褐色球狀子，十月收，生長優良。

(栝樓)

二月種，莖長丈餘，七月開黃花，結圓綠色果實，入冬成熟，轉爲黃色，根肥大，發育優良，計種二壟。

(野菊)

莖高二三尺，開黃花，生長榮茂。

(篇蓄)

三月栽植，高尺許，未開花結子，枯萎欠佳。

(天門冬)

三月栽植，高三尺，八月開小黃花結子，根紡錘狀，十月收成，生長良好。

三月栽植，高二三尺，未開花，生長中等。

(竹葉門冬)

五月種植，莖長約達二尺，八月開小青色花，結子九月收，生長  
藥 中等。

物 *Argemone Mexicana L.*

試 五月栽植，高約二尺，六月至十一月開黃花，直至十一月結有果  
植 實未成熟，生長優良，

報 (香 草)

告 五月種植高約一尺，未開花結子，生長狀態甚佳。

(菘 菹)

枯萎

(百 里 香)

五月栽植，莖長七八寸，未開花生長優良。

(月 見 草)

五月栽植，高二尺，七月開小黃花，八月結小紅子，九月收，生  
長優良。

(天 南 星)

三月栽植，高二尺，六七月開花，結球形子，塊莖不，生長優良

一四五

(鬼 針 草)

八月栽植，莖長約一尺，未開花，生長優良，

(烏 頭)

枯萎

(黃 金 草)

七月栽植，莖葉長三四寸，未開花，發育良好，

(青 蒿)

四月種，高五六尺，秋開細小花黃綠色，結小子，生長優良。

(白 蝦 蔞)

生長狀況頗佳。

(防 己)

四月栽植，莖葉長五六尺，夏間未開花，根灰褐色，發育中等。

(土 大 黃)

莖葉長尺許，發育尚佳，惟有被蟲蝕現象，

(蘿 蔔 三 七)

枯萎

(蜀 葵)

莖長二三尺，葉大如小盤，夏開黃花，根肥大，發育良好。

(紅 豆)

五月栽種，高二三尺，頂端及葉腋間，生有新葉，有少數之葉焦黃，生長中等。

(瞿 麥)

莖葉長尺許，夏秋開淡紅色花，種子黑色，九月收子，葉尖有焦黃，狀態，生長尚優。

(蕃 椒)

五月種植，高二尺，七月開白花，實肥大，初為綠色，熟則為紅色，十一月收，生長頗佳，計種二壠，

(薏 苡)



五月種，高五尺，開小白花，繼結子，九月收，產種豐富，生長優良。

樂  
物  
試  
植  
報  
告

### (甘 遂)

三月種植，高一尺，四五月間開褐色花，根莖暗褐色，枯萎，生長中等，

### (蘭 茹)

四月栽植，高約二尺，四月開紫色花，五月結實，生長中等。

### (鬼 箭 羽)

枯萎

### (續 隨)

四月栽植，莖高一二尺，七月開淡紫色花，葉間有枯黃，結有種子，熟則呈紅色，十二月收成，生長優良。

### (覆 盆 子)

五月栽植，莖長二三尺，六月開紫白色小花，結有小圓錐形種子，初為綠色，繼呈紅色，生長中等。

### (山 豆 根)

四月種植，莖高尺許，七月開白色蝶形花，結紫黑色莢果，根為紡錘形，生長良好。

### (夏 枯 草)

四月栽植，高約一尺，五月開淡紫色唇形花結小子，生長良好，許種半壟。

### (何 首 烏)

藤長丈餘，夏秋開白色小花，入冬枯萎，塊根不大，生長中等

### (牽牛花)

四月種，七月開喇叭花，有紫白二色，結三角形種子，係黑褐色，生長良好，計種二壟。

### (花 椒)

三月栽植，高四五尺，未開花結實，生長不良，

### (木 防 己)

藤上六七尺，葉間呈枯黃狀態，生長中等。

### (獼 猴 竹)

四月栽植，高尺許，九月開花未結子，生長不良。

### (四 季 麻)

五月種，高二三尺，九月開小白穗形花，結有種子，生長優良，

### (金 銀 花)

高二三尺，夏開深唇形花，初白色，漸變為黃色，生長良好。

### (金 錢 草)

三月栽植，滿佈地面，開紫色花，莖一二寸，生長良好。

### (山 雪 梅)

二月種植，高二三尺，四月開花結果生長中等。

### (枸 杞)

二月種植，高達七八尺，七八月開淡紫色花，隨結橢圓子，根皮淡黃色，生長優良。

### (牛 漆)

三月栽植，莖長三尺，八月開青色花，結實甚多，生長良好。

(雪裏青)

藥 三月栽植，莖葉長三四寸，葉闊色青未開花，發育不佳。

物 (蘇 葉)

試 生長狀況尚好。

植 (蛇 蘭 草)

報 高五六寸，間呈枯黃，生長中等，

告 (茅 山 朮)

十月間移植，莖葉是枯黃現象。

西藥無特效時，常以中藥治之，其病立愈。  
。如治妊婦嘔吐或其他嘔吐，初用西藥罔效，  
後以半夏，乾薑，茯苓諸藥，用水濃煎而服，  
一二日即愈；又如治瘧疾，不用金雞納霜，而  
用花檳榔，煨草菜，常山，柴胡；化痰不用Se  
nega而用遠志，無不藥到病除。

(日人和田啓十郎)

目前進行計劃

本場去歲開辦之初，係從小範圍着手，茲擬自今春起，進行擴充，謹將本年預定計劃，列舉如次：

甲、關於藥物之試植方面者：

(一)增闢栽植區域 本場原經劃定場地廣達六十餘畝，去春試植之初，因無一定把握，未敢昧然全部動用，祇將場之南部十餘畝開闢，茲感範圍太小，不敷研究之需，擬自今春開始將前未開闢之區域四十餘畝，全部進行試植。

(二)劃分全場為四區 當本場開辦之初，範圍甚小，所植藥物，係逐漸增加，栽植未免混雜，茲為求有系統，及便於研究計，擬於栽植區域擴充後，分全場為四區：(一)標本區，位於場之前部，約佔全場面積五分之一，搜集藥物多種栽植，每種祇須數株，以為參考研究之用。(二)移植區，位於場之中央。面積與標本區相等，移入山野之民間藥物試植研究。(三)試植區，位於場之北

部，佔全場面積之半，搜羅外國產藥物大批試植，(四)觀賞區，位於標本區之東部，實驗館之前，佔全場十分之一，栽植藥物中之色香優美者，以資觀賞。

(三)增植民間特效藥 我國散佈民間之單方特效藥，不一而足，惜未經科學研究，或缺乏典籍之根據，致爲一般人所鄙棄，不能廣其效用，極屬可惜，關物於此類之藥物，本場已栽植一部，擬自今春起，繼續向各方搜羅，從事試植，並設法調查實際情形，以供研究之助。

(四)製造生藥標本 生藥種類既多，形態尤雜，非揣摩實體，難免無智昏粟麥之誚，且今日珍貴之品，頗多僞造，一物之是非，真僞，精粗，優劣等問題，尤非藉實物標本比驗，不足判別，可知標本地位之重要，本場擬於本年度採集各藥物生長適當時期之藥用部，製成生藥標本，以資考究。

(五)建建溫室及草房 凡熱帶所產之藥用植物，適行試植，必賴溫室之設備，以資發育，否則一切熱帶之植物，即無從研究，本場去年夏即擬建築溫室一所業經院長批准，嗣因經費問題，未能實現，茲擬在本年內再行請款興築，

又擬在最短期間內，建築草房數間，以爲場工宿舍及農具暨收回藥物儲藏之用，並擬於草房前面設一廣場，作爲收採藥物之整理處所。

(六)浚開水道，籌設引水裝置 水分爲植物之命源，必預調節適宜，方可期以良好之發育，本場擬即浚開水道數條，以爲水分進出之通路，又去歲本場範圍甚小，天氣乾燥時，悉賴人工挑水澆洒，既不經濟，且甚愚笨，茲擬添設一引水裝置，以場前城河爲水源，以應需要，至用何種式樣，尙在籌劃中。

乙、關於藥物之化學研究方面者：

(一)添設藥物研究室 藥用植物之所以能治病者，以其含有有效成分，是故藥物之研究工作，以研究有效成分爲最緊要，而有效成分之研究，又非藉化學方法不可，本場現決定在短期中，添設藥物研究室一所，前已編造開辦費預算書經 院長核准，轉呈省府備案。

(二)從事化學研究工作非用化學方法，從事研究工作，無以明瞭藥物之成分如何，本場擬於藥物研究室設立後，擇定最要緊之藥物數種，而尙未經他人

研究者，加以科學的探討，如有有效成分之檢查，提煉，分析等皆是，他若本場出產藥物與原產地藥物有效成分之比較試驗，毒性檢查等，均擬次第着手，但此項工作艱難，一時殊不明有顯著成績表現，惟秉鏗而不舍之精神，奮發從事，當不以一失而自餒，更不敢以一得而故步自封也。

★.....★  
最近消息

『最近歐美重視東方藥物之一斑』

——蘇聯研究東方藥物——

(塔斯社莫斯科通訊)蘇俄健康委員會醫藥會議計劃研究處

★.....★  
若等東方藥物，亞洛爾，柏魯特，科爾索夫等名科學家，均將

參加研究，並由醫藥權威數人，負責報告。(四月十八日蘇報)

研究國產藥物之急要及其途徑

於健準  
葛克全

生老病死，爲人生必經之途，而病魔纏綿，呻吟牀第，尤覺苦惱；救濟之策，厥爲醫藥，醫爲診病之術，藥乃攻病之具，疾病之所賴以解除者在乎藥，藥之重要，蓋可知矣。我國醫學歷數千年，以其理論空虛，缺乏科學研究，迄於今日，漸遭摒棄，然其所用之藥物，出乎自然，效用確切奇特者，在所多有，實有足供吾人研究之價值在也。綜言今日國產藥物之需要研究者，其故不一，請分別述之：

(一)功效特殊足資提倡 國產藥物，雖未經科學研究，不明其理，然憑數千年經驗之累積，得知其功效奇特卓著，固未可涇渭不分，概予埋沒，如當歸主成分之能通經及鎮靜，麻黃主成分能治鎮咳，防己主成分能治神經痛，均經研究成功，製成新藥，認爲功效偉大者，其他未經考查水究，優良之品，不一而足，若任其廢棄，至可惜也。

(二)減少痛苦及死亡率 既染疾病，惟求速癒，近世大部疾病，尙無對症之藥，或有藥而效力不確，以至痛苦增加，甚至死亡者，比比皆是，中國藥物確不乏神祕之品，惜每因醫藥應用不當，調製不善，無以表彰其功效，苟能從事科學探究，當可發明特效成分，以適應病症，苦痛解除，死亡率減少，乃指願聞事耳。

(三)開發富源杜塞漏卮 新醫之在我國，日見發達，新藥進口，日見增加，每年漏卮，數逾千萬，



然者其實際，我國藥物中不多替代之品，或其原料尙取自我國，我國藥產豐富，遍地皆是，如能著手研究，自行仿造，不僅此項漏卮，可漸趨杜絕，且能製成新藥，轉售他國，開發國家富源，此亦榮華大者。

(四)改良品質增加生產 國產藥物大半野生，繁茂凋零，悉聽自然，以致品質良莠，產量多寡，均無一定，苟能從事科學研究，加以人工處置，選種栽培，施以肥料，改善其土質，調節其水分，生長必可榮茂，品質得以改良，生產因之增加。

(五)鑑定真偽防止貽誤 國產藥物，固多有確效，但因奸商貪利，偽造摻雜之品，在所多有，一經生藥學及化學方法，加以鑑定，即可判別真偽，決定取捨，免令病家受其貽誤。

(六)準備應付非常時期 現今各國對於一切需用物品，莫不力謀自給，蓋防國事有變，免遭挾制也，藥品一項，尤其重要者，試觀新藥中吾國能自給者有幾，一朝大戰爆發，海港封鎖，新藥來源斷絕，對傷病兵民，將何以措手足，思之誠足寒心，今日若能致力國藥研究，力謀西藥代替之品，不啻為應付非常時代之準備矣。

(七)爲求供獻於科學界 我國藥物，名目繁多，效用奇特，成分複雜，設加以研究，當可發現不少新化學成分，輾轉探求，未必無偉大發明，促進科學之進步。

(八)保存國粹發揚文化 我國醫藥發明頗早，關係文化至鉅，今日科學日漸進步，文化因科學而提

高，藥物爲我國固有國粹，極有保留之價值，但苟非在科學界證明其效用，必難以持久存在，是以爲保存國粹，發揚固有文化，亦非從事科學研究不可。

國產藥物之必須研究，已如上述，茲再將其研究方法，略獻芻蕘：

(甲)確定研究目標 有不少疾病，西藥未有特效，我國民間藥物，多有奇效，如白喉症與扁桃腺炎至險惡時期，西醫除手術外，幾無辦法，而我國民間藥物有名金鎖銀開者，以之搗汁，由鼻孔滴入，則有消退喉頭義膜，轉死回生之效，或用土龍膏塗敷，亦有消腫之功，至爲靈驗，諸如此類藥物，不勝枚舉，甚有供吾人研究之價值，他如梅毒之治療，西藥已有六零六作爲特效，但價格昂貴，必研究其同效之藥物，以資補救。至藥物中有已發現其成分，製爲特效藥者，如麻黃中之麻黃素，有鎮咳之特效。有仿製之價值，亦應栽培研究之。

(乙)選擇效力確實之藥物栽培之，用作研究之資料。

A 試種外國產之藥物 西藥中如美遠志，毛地黃等甚有效，宜購種試植，如結果優良，則大批種植，以杜漏卮。

B 栽培重要藥物 如遠志可代吐根，萬年青有強心之功效，車前可製 Hyden 之特效藥，再如罌粟與番木鱉可分別製出嗎啡及土的年，諸如此類，均爲重要藥物，實爲栽培研究之必要。

C 栽培特效民間藥物 如前所述民間藥物金鎖銀開有治白喉之特效，宜栽培研究之，且民間藥物多

雜生於深山大谷，水邊道旁，偶遇需用，殊不易採尋，爲避免此類困難計，宜先行移植、多量收集，以濟急需，至土質之改良，環境之設置，均應研究適應之。

D 藥物試植場之佈置 試植場之佈置，可分爲四區。

(一) 移植區 將山野之民間藥移入試植，用特別改良方法，使之生長，

(二) 試種區 採集外國藥種，試行種植，如能照常發育，並不變種，一旦研究成功 即可大規模種植，抵制外貨，

(三) 標本區 採集不甚重要之藥物，多種栽培，但每種須一二株，以爲平時參考研究之資料，

(四) 觀賞區 藥物中之有色香優美者，不妨收集試植，研究之餘，更可觀賞，以增興趣。

(丙) 製造標本：

A 當各藥物生長適宜時，採集其花葉幹等製成標本，以備栽培絕種時，作爲標準，重行向野外採集，更爲辨別道地藥物真偽之憑藉。

B 採集藥物之藥用部（卽生藥）製成生藥標本，以資鑑別。

(丁) 以國產藥物爲原料試製新藥。

A 購置各國與藥物有關之書報雜誌及研究報告書，各國關於研究藥物分析及製造之雜誌報告書等，應儘量購置廣爲收集，以資參考，作爲試製之根據。

B 參照成法製造要藥，各種重要西藥，凡以中國產品爲原料者，應即照普通方法，自行製造，他如各種新藥之製法，可從報章雜誌中探索其門徑者，亦應仿製。

C 選擇民間藥物之有特效者製爲新藥，民間藥物中相傳之有靈驗奇效者，不勝枚舉，可擇其效用較大者，先行動物試驗，如經證明確實，即行製成新藥，以濟需要，但提取藥物中有效成分時，有僅取其主成分及取其全成分之別，如麻黃之，全部成分有發汗與鎮咳之功，其主成分麻黃精則專有鎮咳之特效，各國學者中有主張提取其主成分，而捨棄不重要之副成分者，又有認爲副成分具補助主成分之功不可廢棄者，查專提主成分，手續繁瑣，設備複雜，非鉅款不足以經營，至抽取全成分，法較簡單，即先視藥物之性狀，分別用水或酒精浸出之，其浸出液蒸發乾燥，所殘餘浸膏，就其性狀之不同，而製爲凡劑，或錠劑等，以便服用。

(戊)自行分析生藥 選擇國藥中之較重要，而尙未經他人研者，自行進行研究，先用化學方法分析其成分，再佐以動物試驗，闡明其藥理，確定其效能，然後製成新藥，以供醫師採用，挽回利權。

上列各節，僅言梗概，略供有志國藥研究之參考，至詳細情形，各有專籍，不備述矣。

## 藥物試植要義

於達準  
葛克全

世界新藥之基本原料，來自植物者太多，我國幅員廣大，數千年來，珍奇日出，產藥之豐，遠勝異邦，其有待於科學改造，無待贅述，比年以來，國內留心斯道者，已漸有人在，惟多偏於生藥學化學二方面，其能從於藥物之栽植試驗者，猶不數數觀也！

夫現代乃一科學世界，一切事物，非經科學洗禮，必難存在，大有人力勝天之概，我國藥物，向多野生，繁茂凋零，悉聽自然，其未合乎科學，日漸落伍，至為明顯，舉凡品種之改良，營養與有效成分增減之考查，害蟲之防治，生產及收支經濟的試驗，調裝及貯藏之改善等問題，在在皆需研究，實屬科學改造國藥之重要基本工作，此應從事栽植試驗之一義也。

野生藥物，亦非取之不盡，用之不竭，不加灌溉栽培之功，如種竹蒔蘭之愛護，使之繁殖，則昔有之物，今日或亡，今有之物，藏而不見，所謂九年之病求三年艾而不可得者，亦以專賴天然產品，缺乏末雨綢繆之計耳！至外國產藥物之移植，亦極切要，觀夫日本武田藥廠製造鹽酸金雞納原料，向仰給於荷屬爪哇，近年以其漏卮甚鉅，且恐國交一日破裂，無從取給，乃自行於台灣着手鷄納樹之栽植，其深謀遠慮，有如是者，此應從事栽植試驗之又一義也。綜言藥物之

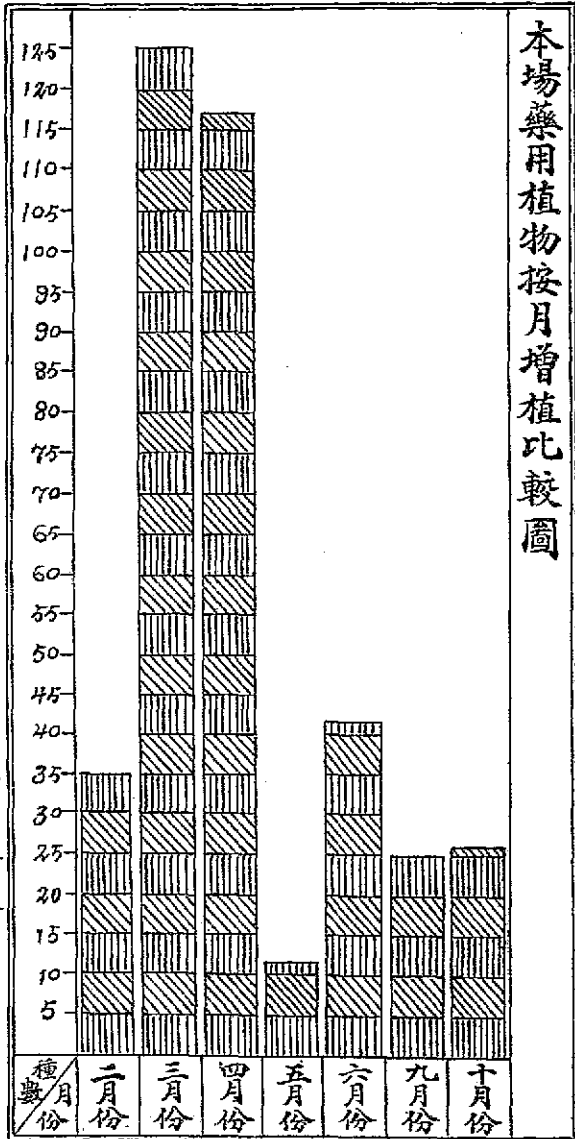
試植工作，宜與禾稼蠶桑品同一珍視，廣爲倡導，以期品種改良，產量增加，作爲科學改造藥物之基礎，學術進步，漏卮杜絕，胥賴乎是矣。

## 四川藥材衰敗之一因

——見中國銀行編「四川省之藥材」——

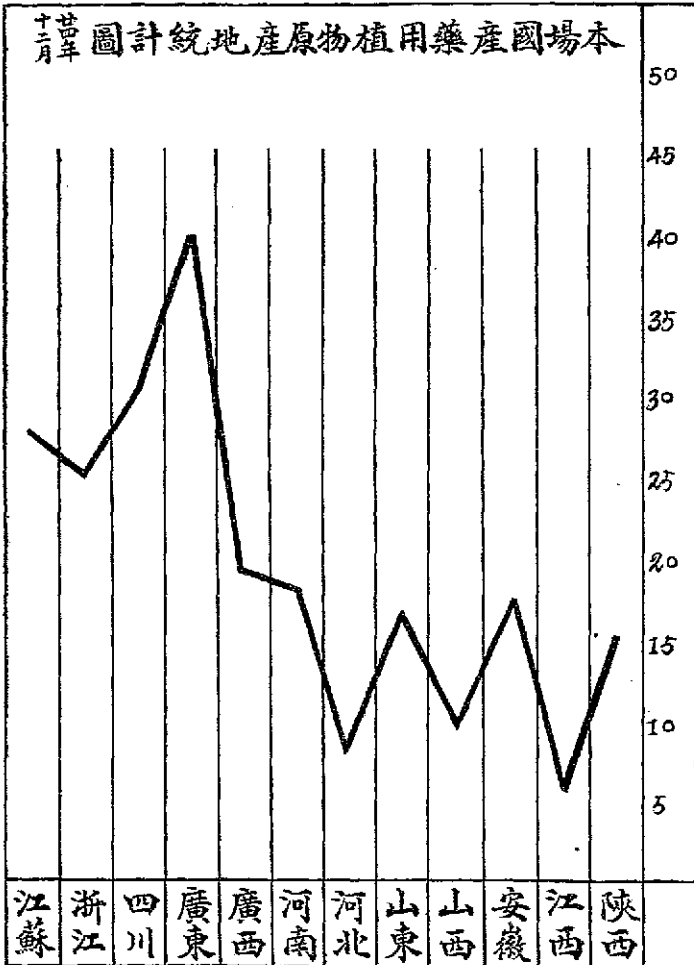
日人入川竊種，運回本國試種，遂漸繁殖；現有巨量之當歸，川芎，黃連，澤瀉，枳殼，大黃等藥材，銷行中國。日人種植採用科學方法，產量既豐，品質亦優。加以經營得法，進展極速。並其中如大黃，當歸，黃連等藥材，更進一步製成丸劑銷售，銷場不僅中國，且達歐美。

本場藥用植物按月增植比較圖



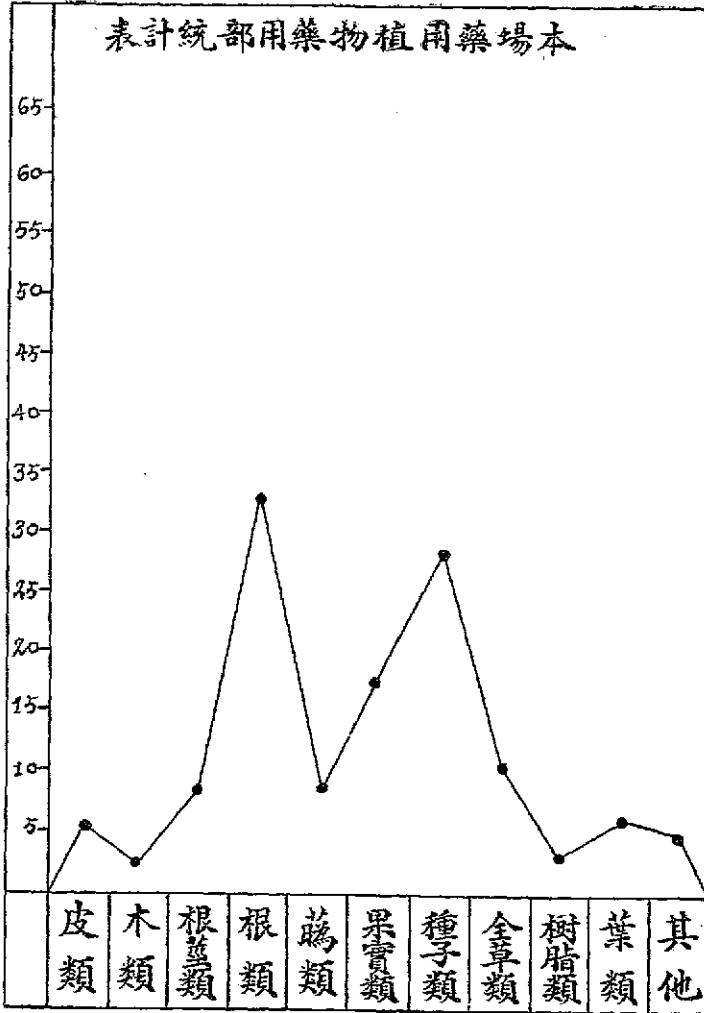
二十四年十二月繪製

十二月 甘草 圖計統地產原物植用藥產國場本



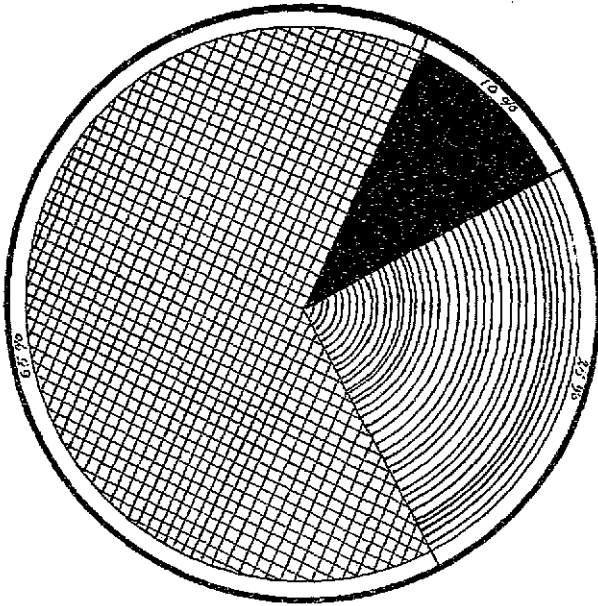


本場用藥植物用藥部統計表



廿五年十  
二月號

# 本場用植物生長優良劣百分圖



欠佳藥物



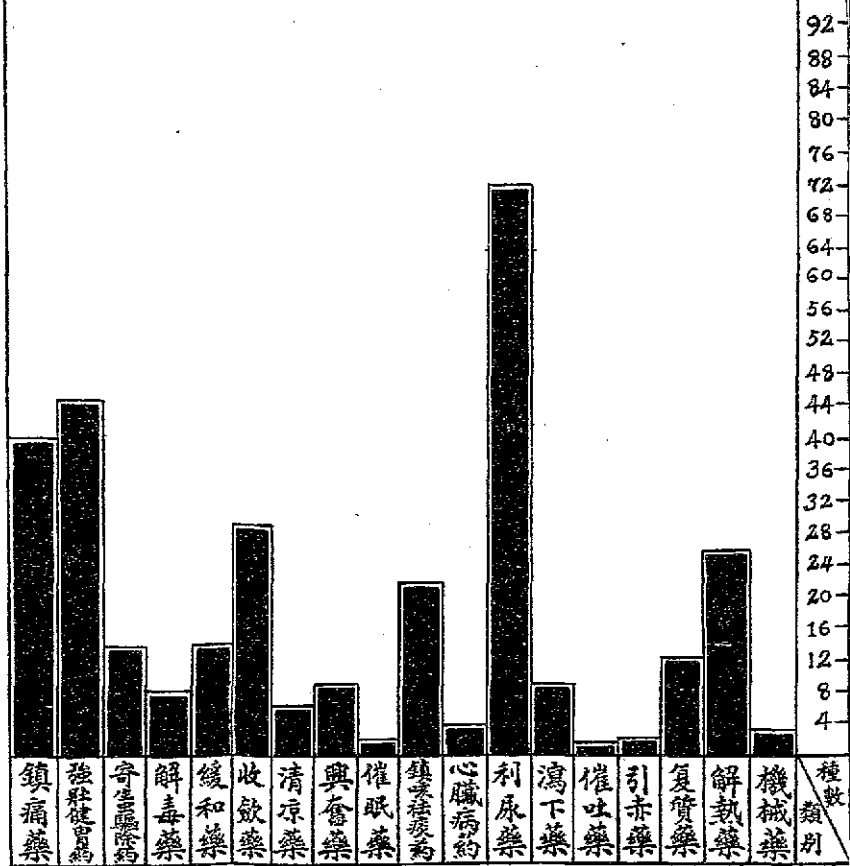
中等藥物



優良藥物

圖例：

本場藥用植物效用統計圖



編後瑣話

在這本小冊子編印完成的今天，藉空餘的半頁，預計在二個月內，向各位報告：有些冷門字，係歷年寫的，各就其是，刻期出版，延遲了，加印，在化學分頁，和原稿，在短多不能及，容期，要易錯，致不致，歡的對二三稿，有這缺

種原因，出小冊子，及其他，起，兩月，實化人，是編式，最和，初文，學名等，期，排錯，不致，歡的對二三稿，有這缺

寫錯，這地方，對小冊子，及其他，起，兩月，實化人，是編式，最和，初文，學名等，期，排錯，不致，歡的對二三稿，有這缺

和錯，這地方，對小冊子，及其他，起，兩月，實化人，是編式，最和，初文，學名等，期，排錯，不致，歡的對二三稿，有這缺

場成立，經過本場研究，現正進行計劃，於一月內，稍辭職，他，就，二月間，改委杭世全謝息南為研究員，與前面一本

到今年，三、四兩項，總可進行計劃，於一月內，稍辭職，他，就，二月間，改委杭世全謝息南為研究員，與前面一本

裝設，二、三、四項，總可進行計劃，於一月內，稍辭職，他，就，二月間，改委杭世全謝息南為研究員，與前面一本

末項，三、四項，總可進行計劃，於一月內，稍辭職，他，就，二月間，改委杭世全謝息南為研究員，與前面一本

序，五、六項，總可進行計劃，於一月內，稍辭職，他，就，二月間，改委杭世全謝息南為研究員，與前面一本

，使我們如何的感！欣幸的。由這三點看，因為我們的預定計劃，可以說不支不寬，還可以按部就班，循

師，當筆記着從這次所得到的教訓，作為下期改善的憑藉。

藥物試驗報告

克全于民國五年四月二十八日夜

### 葱蒜氣味可以殺死肺癆菌

普通所食之葱蒜，其臭味可以殺死肺癆菌，此為醫學上最新之發現。南加州大學林格蘭博士，近曾實行試驗，以肺癆菌置強烈之葱蒜中，其滅亡之速，三倍於置放滾水之中。（科學的中國七卷八期）

按大蒜能治肺病，聞本院 陳院長曾經說過，民間也有這樣傳說，又據本院史醫師談及以前東北某人患結核病很重，就是把大蒜放在鍋中加熱，頭伏在上而吸收蒸氣治好的。大蒜中含有一種配糖體，叫做 *incominal* 蒜酸或 *Myrosin* 之加水分解作用，成為含硫的精油，有大蒜特有的臭氣，和 *Diallylsulfid* ( $\text{CH}_2 = \text{CH} - \text{CH}_2 -$ )<sub>2</sub>S 為相類似的物質，有強烈之殺菌作用，這是已經有人研究過的，不知道現在林博士所試驗的，是否有獨到之處，由大蒜製成的新藥較著名的有兩種，一名 *Allicin* 是驅除腸內寄生蟲的，一名 *Allius* 用于一般結核病，效力還不顯著。我國患結核病的人極多，可恨缺少治療的特效藥，大沒有蒜毒性，而對於結核菌有強烈殺滅的效力，又因為他的有效成分，有揮發性，可設法用吸入法直達肺部，照編者理想，很可以利用他這幾種性質，製成一種結核病吸入的特效藥，盼望國內醫藥兩界予以深切的注意，共同研究，前途有無限的希望！（克附誌）

## 藥物試植報告書勘誤表

頁	行	誤	正	頁	行	誤	正
2(緒言)	2	達	遠	104	7	瘍草瘡	瘡瘍
2(緒言)	9	爲同本場	爲本場	106	15	傅	夥
5	6	嗟咄	咄嗟	114	19	傅	夥
14	1(第六字)	叁	合	122	16	稍	消
14	2	給	治	130	18	傅	夥
35	18	徽	徽	137	1	開間	間開
49	18	○子	莖子	137	23	備	條
45	2	賜	傷	139	3	姜	萎
45	16	擊	擊	141	19	中	牛
36	9	筭	箒	143	8	春	春
35	3	發	醜	145	17	不，	不大
57	1	荳	莖	150	9	兌	免
59	18	U	N	151	7	雜	難
65	20	鐘	鍾	152	1	及	無
66	17	欸	咳	152	3	預	須
82	10	把	擺	152	12	工作	下應空一格
82	20	風	虱	154	8	水究	研究
82	21	治子	子治	158	10	研者	研究者
91	10	dl	d	159	13	鷄納	金鷄納
92	1	制汞脫	制汞治脫	160	1	品	無
95	17	琳	淋	161	5(第六字)	係	須
100	22	傅	夥	162	11(首)	沒有蒜	蒜沒有
102	12	擊	擊				

藥物試植報告（第一期）

編輯者

江蘇省立醫政學院藥物試植場

出版者

江蘇省立醫政學院出版組

中華民國二十五年四月三十日出版

63

174

10