

中華金石書畫展覽會



M.G
Σ882J121
2

會
期

昭和六年十月
廿廿廿廿
六五四三
日日日日
四日間

會
場

東
美
俱
樂
部

日本橋區通二丁目五番地

電話日本橋
三〇六一番
三九〇一番



3 2286 0191 4

主
催

川合尙雅堂支店

京橋區西銀座六丁目四番地
電話銀座五一六番

江藤長安莊

下谷區上野花園町四番地
電話下谷五七八四番

後援
金石同好會



周銅鬶
鬶紋鼎
父字孫銘



三
周銅十八字銘敦蓋



二〇
秦銅螭龍紋乳鐘



二二 周銅饗養陽文彝



六四 漢銅流金雲禽獸文洗



五二 漢銀化釉透蓋博山爐



三四 漢鍍金獸耳連環大圓壺 左銘



七八 魏大和年式紅銅兩面大佛



二五 唐沙岩釋迦說法龕像

七五 魏太平真君三年彌勒半跏像 實在名
支那上代彫刻第二輯ニアリ



七六 魏沙岩釋迦象座龕像





一七 唐總章元年景子造像



五三 漢銀化釉狗俑



七 魏黃化石比丘僧群像 曹陰刻

一〇三 六朝二佛並座砂石造像





一三五 唐五人組樂人俑



一五七 唐柄香爐



一四六 唐青石蹲獸一對



二一九 唐金銅押出透佛板



一〇九 隋金銅觀音立像



一三〇 唐青銅十一面觀音像



一三六 明崇禎年三彩鬼瓦 一對

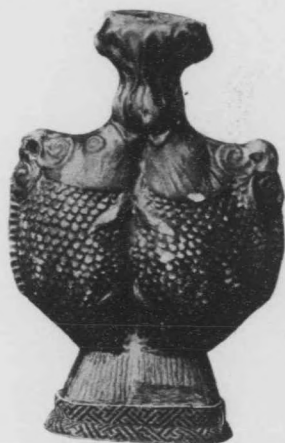
一八二 宋繪高麗龍鳳壺



二一五 宋鉅鹿白釉梅瓶



一四八 唐三彩釉舞人紋偏壺





一三四 唐三彩釉馬俑



一三八 唐沙岩永隆元年透群像佛



一四四 隋童乘駱駝俑



二七 唐青石釋迦說法像



一八六 宋黃釉釋迦陶板
河南開封出土

金、石、陶磁類

- 一 周銅饗登紋鼎 父子孫銘
- 二 周銅犧首提梁卣 七字銘
- 三 周銅十八字銘敦蓋
- 四 周銅饗登紋鐸
- 五 周銅爵
- 六 周銅雷紋小罍
- 七 周銅饗登紋靴軛飾
- 八 周銅鬼面金具
- 九 周銅饗登文尊
- 一〇 周銅天圓地方尊
- 一一 周銅夔鳳文提梁卣
- 一二 周銅饗登陽文彝

- 一三 周銅獸把匝
- 一四 周銅觚
- 一五 周銅爵
- 一六 周銅鼎
- 一七 周銅方鼎
- 一八 周銅細雲文圓罍
- 一九 周銅獸面車頭 二個
- 二〇 秦銅螭龍紋乳鐘
- 二一 秦銅四年昌國鼎 在銘
- 二二 秦銅獸耳素圈壺 數十字銘
- 二三 秦雜天降靈廷元
萬年天下康寧瓦當 咸陽
阿房宮址
- 二四 秦永受嘉福瓦當 同上

- 三六 秦羽陽萬歲瓦當 陳倉出土
- 三七 秦化鏡
- 三八 秦白金良金四銖板
- 三九 秦漢古銅印
- 四〇 秦銅鷄頭鏃斗
- 四一 秦銅銀錯扁壺
- 四二 漢銅富平侯溫酒鏃 元延三年銘
- 四三 漢銅獸耳素圓圓壺
- 四四 漢金銀錯圓臬首盃 在銘
- 四五 漢鍍金獸耳連環大圓壺 在銘
- 四六 漢鍍金素圓盃
- 四七 漢銅努機
- 四八 漢銅舞鏡
- 四九 漢銅三獸紋鏡

- 二
- 五〇 漢銅鏡
 - 五一 漢銅車飾金具類
 - 五二 秦漢瓦當 西安出土
 - 五三 漢榆莢半兩石範
 - 五四 漢古泉磚範
 - 五五 漢銅小鐘範
 - 五六 漢匈奴刀筆 在銘
 - 五七 漢瓦文人俑首 二ヶ
 - 五八 甘肅省出土彩文土器
 - 五九 漢建初式骨尺
 - 六〇 漢石磬
 - 六一 漢碧玉璋
 - 六二 漢瓦着彩馬首 二ヶ 山東出土
 - 六三 漢銀化釉透蓋博山爐

- 五三 漢銀化釉狗俑
- 五四 漢蟠虬紋鏡
- 五五 漢唐草紋靈獸鏡
- 五六 漢鐵夔鳳鏡
- 五七 漢六朝唐代鏡
- 五八 漢銅帶鈎
- 五九 漢瓦泥封五方
- 六〇 漢建寧元年墓磚
- 六一 漢漆器破片三個 輝縣出土
- 六二 歷朝古泉
- 六三 漢銀化釉鴨子一對
- 六四 漢銅流金雲禽獸文洗
- 六五 漢銅双鱼大洗
- 六六 漢銅長宜大洗

- 六七 漢青銅靈獸書鏡
- 六八 漢流金金流雲文壺
- 六九 漢漆鍍金輪盒子
- 七〇 漢瓦龜硯
- 七一 漢彩色土器壺
- 七二 漢西域出土壺
- 七三 漢青銅博山爐
- 七四 漢銅方壺
- 七五 魏太平眞君三年彌勒半跏像背在銘 支那上代彫刻第二輯ニアリ
- 七六 魏沙岩釋迦象座龕像
- 七七 魏黃化石比丘僧像背陰刻
- 七八 魏大和年式紅銅兩面大佛
- 七九 魏孝昌三年劉零貴石像
- 八〇 魏金銅ガンダラ式座像

- 八一 魏金銅太和年兩面佛 千支銘
- 八二 東魏興和年金銅佛
- 八三 魏青銅双座大佛
- 八四 東魏武定六年蘇氏白石佛
- 八五 東魏沙岩帶帽菩薩立像
- 八六 北齋白石飛天三尊小佛
- 八七 北齋沙岩獅子座三尊佛
- 八八 北周保定二年道教石佛 背陰刻
- 八九 北周保定四年李貪生造像
- 九〇 北周天和九年黃化石陳法造像
- 九一 六朝金銅小佛
- 九二 六朝小形石佛
- 九三 大同石佛小首 二個
- 九四 響堂山石佛首

- 九五 天龍山石佛首
- 九六 大同石佛首
- 九七 六朝龜形瓦硯
- 九八 六朝瓦文武大俑 一對
- 九九 銅毛彫人物行列壺
- 一〇〇 六朝流金造像
- 一〇一 六朝流金金剛像
- 一〇二 六朝二佛並座砂石造像
- 一〇三 六朝石佛頭
- 一〇四 魏武人土俑
- 一〇五 魏武人土俑
- 一〇六 魏武人土俑
- 一〇七 魏臥駝駝俑
- 一〇八 隋開皇八年杜廣元石像

- 一〇九 隋金銅觀音立像
- 一一〇 隋海獸葡萄萄大鏡
- 一一一 隋四神秦王鏡
- 一一二 隋石佛頭
- 一一三 隋流金金小造像
- 一一四 隋童乘駱駝俑
- 一一五 唐永徽元年四神鏡
- 一一六 唐天寶元年鏡
- 一一七 唐總章元年景子造像
- 一一八 唐鍍金十一面觀音立像
- 一一九 唐金銅押出透佛板
- 一二〇 唐層岳樓閣在銘鏡
- 一二一 唐金銅三尊佛
- 一二三 唐銅動物浮紋犬盤

- 一二三 唐銅花草紋尺
- 一二四 唐黃化石小龕像
- 一二五 唐沙岩釋迦說法龕像
- 一二六 唐黑石王阿毛五連像 背陰刻
- 一二七 唐青石釋迦說法像
- 一二八 唐沙岩永隆元年透群像佛
- 一二九 唐鍍金群像佛
- 一三〇 唐青銅十一面觀音像
- 一三一 唐青石釋迦座像
- 一三二 唐貞觀三年夏府君小墓誌
- 一三三 唐三彩釉大馬俑
- 一三四 唐三彩釉馬俑
- 一三五 唐五人組樂人俑
- 一三六 唐青銅小獅子

- 一三七 唐藍彩釉小壺
- 一三八 唐樹下美人立俑
- 一三九 唐三彩釉寶草華紋盤
- 一四〇 唐仕女立俑
- 一四一 唐石小獅子
- 一四二 唐開元陶佛牌
- 一四三 唐三彩應匠大俑
- 一四四 唐白釉龍頭壺
- 一四五 唐白釉龍首水注
- 一四六 唐青石蹲獸 一對
- 一四七 唐黃釉馬俑
- 一四八 唐三彩釉舞人紋偏壺
- 一四九 唐藍綠彩流釉壺
- 一五〇 唐黑漆銅佛器 一對

- 一五一 唐錫人形 一對
- 一五二 唐三彩壺
- 一五三 唐山水文樣古鏡
- 一五四 唐花鳥文樣鏡
- 一五五 唐鳥獸文樣鏡
- 一五六 唐毛雕觀音方鏡
- 一五七 唐柄香爐
- 一五八 唐青銅小佛器 五點一口
- 一五九 唐銀胎毛雕蔓草文盃
- 一六〇 梅花式盃
- 一六一 鍍金蔓草文盃
- 一六二 唐銀胎花鳥鏤盒子
- 一六三 唐流金銀貼八花小鏡
- 一六四 流金金簪 三本

- 一五 唐黑色銅剪子 三本
- 一六 唐官裝美人土俑
- 一七 唐回回美人土俑
- 一八 唐洋裝美人土俑
- 一九 唐コバルト土俑
- 二〇 唐三彩大馬
- 二一 唐彩色馬
- 二二 唐彩色土俑
- 二三 唐三彩雙鳳文李白醉酒枕
- 二四 唐青銅朝鮮水注
- 二五 唐着彩舞女俑
- 二六 唐三彩烏口提壺
- 二七 五代普賢菩薩木像
- 二八 五代銅扉押出佛板

- 二九 古銅金剛棒
 - 三〇 宋均窯溫壺
 - 三一 宋木目窯香爐
 - 三二 宋繪高麗龍鳳壺
 - 三三 宋代陶枕
 - 三四 宋鉅鹿寶草花文梅瓶
 - 三五 宋龍蓋鳳文天目盃
 - 三六 宋黃釉釋迦陶板
 - 三七 宋澄泥仿唐石渠硯
 - 三八 宋端溪宣和御府硯
 - 三九 宋鉅鹿出土木履
 - 四〇 宋定窯黑花小瓶
 - 四一 宋定窯白釉小瓶
 - 四二 宋赤繪人物小碗
- 河南開封出土
著西清硯譜
宣和六年銘

- 一五三 宋赤繪仕女置物
- 一五四 宋銀青釉碗 三種
- 一五五 宋磁舟陰刻花碗
- 一五六 宋磁花文香合
- 一五七 磁州草花文鉢
- 一五八 鉅鹿草花波文梅瓶
- 一九九 宋鐵釉黑花梅瓶
- 二〇〇 古銅 笛
- 二〇一 磁州黑花細口大壺
- 二〇二 宋鉅鹿黑釉唐草刻花梅瓶
- 二〇三 宋加彩筒茶盤
- 二〇四 宋加彩人物
- 二〇五 宋磁青磁盤
- 二〇六 宋白天目平茶盤

-
- 二〇七 宋天目釉平茶盤
 - 二〇八 宋白像天目茶盤
 - 二〇九 宋油滴天目茶盤
 - 二一〇 宋代玻璃茶盤
 - 二一一 宋代玻璃茶盤
 - 二一二 宋代玻璃茶盤
 - 二一三 宋天目釉菓子鉢
 - 二一四 宋天目釉茶盤
 - 二一五 宋鉅鹿白釉梅瓶
 - 二一六 宋鉅鹿詩入梅瓶
 - 二一七 宋磁青磁皿
 - 二一八 元均窯紅彩碗
 - 二一九 元均窯碗
 - 二二〇 元銅花印 八方

- 三三一 元 均 窯 碗
- 三三二 元 磁州鐵釉大梅瓶
- 三三三 元 磁州茶釉草花壺
- 三三四 元 窯 變 小 盤
- 三三五 元 均 窯 梅 瓶
- 三三六 元 天 目 香 爐
- 三三七 繪 高 麗 大 壺
- 三三八 元 茶 釉 唐 草 翻 花 壺
- 三三九 明 萬 曆 染 付 魚 罐
- 三四〇 明 祝 枝 山 刻 象 牙 印
- 三四一 明 七 甘 青 磁 角 花 生
- 三四二 明 天 龍 寺 青 磁 瓢 形 壺
- 三四三 明 天 藍 釉 花 鳥 文 敦
- 三四四 白 地 黑 花 梅 瓶

- 三四五 綠 釉 寶 草 花 文 壺
- 三四六 明 崇 禎 年 三 彩 鬼 瓦 一 對
- 三四七 鍍 金 在 銘 鈞 鐘
- 三四八 白 壽 山 石 印 飛鴻堂印譜ニアリ
- 三四九 明 宜 德 銘 青 花 皿 五 枚
- 三四〇 明 赤 繪 人 物 文 樣 皿 五 枚
- 三四一 明 赤 繪 茶 壺
- 三四二 明 萬 曆 銘 小 皿
- 三四三 明 宜 德 銘 鍍 金 人 物 香 爐
- 三四四 明 龍 泉 窯 盤
- 三四五 明 青 磁 酒 會 壺 香 合
- 三四六 明 青 磁 酒 盃
- 三四七 明 青 磁 馬 上 盃
- 三四八 明 青 磁 水 差

- 二四九 清康熙官窯五彩盤
- 二五〇 清乾隆粉彩象尊
- 二五一 清粉彩鴨子
- 二五二 乾隆銅掛時計
- 二五三 鍍金喇嘛佛
- 二五四 暹羅押出銀佛
- 二五五 鍍銀書鎮
- 二五六 翡翠環頭小刀
- 二五七 乾隆古墨各種
- 二五八 乾隆御製筆
- 二五九 乾隆白石獅子一對
- 二六〇 青石小獅子一對
- 二六一 五彩唐草人物壺
- 二六二 道光粉彩人形一對

-
- 二六三 水晶遊環花瓶
 - 二六四 水晶遊環香爐
 - 二六五 木製關帝廟
 - 二六六 梁付唐草文水煙壺
 - 二六七 乾隆大理石大獅子
 - 二六八 乾隆粉彩草花壺
 - 二六九 鍍金喇嘛塔
 - 二七〇 康熙藻魚盤
 - 二七一 康熙豇豆紅洗
 - 二七二 康熙青花凍梅壺
 - 二七三 雍正銘官窯盤二枚
 - 二七四 雍正銘官窯盤二枚
 - 二七五 雍正銘官窯盤四枚
 - 二七六 乾隆銘官窯盤四枚

二七七 乾隆銘官窯盃 二枚

二七六 乾隆銘綠龍文樣壺

二七五 乾隆五彩算木式方瓶

二七四 嘉慶銘充錦瓶

二八一 道光銘盃 二枚

二八二 道光銘盃 二枚

二八三 道光銘盃 二枚

二八四 粉彩鳥口提壺

外數十種

書畫之部

二八五 唐敦煌石室出土寫經

二八六 五代黃筌梨花山鵲幅 石渠寶笈

二八七 宋李成寒林人物大幅

二八八 宋黃居寀戲猫卷

二八九 宋畫唐明皇按樂圖卷 李東陽長跋

二九〇 宋郭忠恕蓬萊圖幅

二九一 宋畫設色九龍圖卷

二九二 宋王齋翰剔耳圖卷

二九三 宋馬遠山水團扇

二九四 宋崔白山水團扇

二九五 元梅道人嘉禾八景圖卷

二九六 元趙松雲倪雲林蘭蕙卷

二九七 元陳仲仁仿巨竹林卷

二九八 元宋仲溫書杜詩卷

二九九 元黃鶴山樵煮茶圖卷

三〇〇 元方方壺翠峰圖卷 嶽雪樓

三〇一 元錢舜舉遺棄圖卷

- 三〇二 錢 舜 舉 鵝
- 三〇三 趙子昂馬卷物
- 三〇四 王若水花鳥卷物
- 三〇五 無 名 山 水
- 三〇六 無 名 山 水
- 三〇七 無 名 山 水
- 三〇八 無 名 人 物
- 三〇九 無 名 人 物
- 三二〇 水 墨 山 水 卷 物
- 三二一 明周東村義虎圖幅 祝枝山題
- 三二二 明莫雲卿枯木山水幅
- 三二三 明張平山精品冊 寶熙氏舊藏
- 三二四 明王雅宜小楷冊
- 三二五 明張瑞圖二行書幅

- 三六 明張瑞圖草書卷
- 三七 明文徵明寒木寒泉幅
- 三八 明文徵明黑竹幅 石渠寶笈
- 三九 明文朱錢合作藥草山房卷 穉梨館畫譜
- 三〇 明陳道復古詩十九首卷 石渠寶笈
- 三一 明宜重光草書幅
- 三二 明李白華山水幅 項聖謨題
- 三三 明董其昌統本雲山卷
- 三四 明董其昌金箋山水卷 陳繼儒題
- 三五 明董其昌山水冊
- 三六 明董其昌書劉太冲傳卷
- 三七 明石濤淡彩仿倪山水幅
- 三八 明石濤詠西樓賞菊圖幅
- 三九 明沈石田和香亭圖卷 名家題跋

- 三三〇 明沈石田重林翠樹大幅
- 三三一 明黃道周書倪元璐墓志卷
- 三三二 明仇英蘭亭修禊圖卷
- 三三三 明王仲山山水幅
- 三三四 明文彭寫千字文冊
- 三三五 明王陽明書古詩卷
- 三三六 明襄陵王七賢圖卷
- 三三七 明溫寶忠遺墨冊
- 三三八 明郡彌梅竹卷 著荻石軒
- 三三九 明倪元璐近言十四字幅
- 三四〇 明謝時臣關山霽雪大幅
- 三四一 明謝時臣寒山萬樹大幅
- 三四二 明八大山人花鳥幅
- 三四三 明八大山人花鳥卷

- 三四四 明曹學銓楷書冊
- 三四五 明李流芳疎林平遠幅
- 三四六 明盛茂擘山水幅
- 三四七 明陳老蓮花卉冊
- 三四八 明楊文聰水邨圖卷 著歸石軒書談
- 三四九 明洪化年木版告示
- 三五〇 明清名家集扇冊 四種
- 三五一 明錢穀扇面幅
- 三五二 明陳洪綬扇面幅
- 三五三 明唐寅扇面
- 三五四 明陸鳴扇面
- 三五五 明李士達扇面
- 三五六 明凌必正扇面
- 三五七 明楊文聰扇面

三五八 明張平山扇面

三七二 清李漁松石幅 芥子園著者

三五九 明頂聖謨天香書室幅 石渠寶笈

三七三 清羅奚合作山水册

三六〇 明程松門山水幅

三七四 清周金然行書幅

三六一 明陳老蓮人物幅

三七五 清金冬心書畫精品册 古緣錄

三六二 明仇英卷物

三七六 清金冬心手札册

三六三 清王石谷江南春卷 暉南田跋

三七七 清梁同書行書幅

三六四 清王石谷絹本江村晚泊圖

三七八 清方士庶密林山水

三六五 清王原祁仿王蒙山水幅

三七九 清沈南頻花鳥幅

三六六 清憚南田仿子固水仙卷 石渠寶笈

三八〇 清沈南頻祿壽幅

三六七 清新羅山人花鳥幅

三八一 清毛西河書何氏宗譜册

三六八 清新羅山人猿猴幅

三八二 清內庭供奉名家册

三六九 清新羅山人華松花卉册

三八三 清虛谷仿新羅幅

三七〇 清顧西樑双美人幅

三八四 清王椒畦嶺嶠看雲幅

三七一 清馬元馭芙蓉鷺幅

三八五 清闕嵐設色花鳥幅

- 三八六 清桂末谷隸書幅
 三八七 清秦祖永仿火痴山水
 三八八 清張船山草書幅
 三八九 清趙之謙碎錦卷
 三九〇 清戚著金箋山水
 三九一 清憚南田扇面
 三九二 清趙光謙扇面
 三九三 清憚成花鳥
 三九四 清畢涵扇面
 三九五 清徐承宗扇面
 三九六 清梅清扇面
 三九七 清吳彬扇面
 三九八 清紫瓊道人江鄉煙樹卷
 三九九 清垢道人外二名合作山水卷

- 四〇〇 清翁方綱臨方正學書卷
 四〇一 清龔半千雲山幅
 四〇二 清徐友竹湖山秋曉卷
 四〇三 清張庚輞川圖冊
 四〇四 清吳山濤仿米山水
 四〇五 清吳山濤仿米山水
 四〇六 清郎世寧狩獵圖
 四〇七 清端方舊藏銅器拓本
 四〇八 清趙之謙蔬果圖
 四〇九 清菩提樹葉羅漢冊
 四一〇 清姚元之書對聯
 四一一 清韓鑄水墨山水
 四一二 西嶽華山廟碑寫真
 四一三 清朱倫瀚行書幅

名人書畫
 二十六集所載

- 四二四 清曹寅行書幅
- 四二五 清稜伽山民達磨幅
- 四二六 清金紹城芭蕉幅
- 四二七 清九谷和尙金山風景卷
- 四二八 清胡三橋花卉冊
- 四二九 清方薰青綠山水幅
- 四三〇 清張子祥芭菊幅
- 四三一 清新羅山人精品冊
- 四三二 虎臥山人草書幅
- 四三三 清陳鴻壽書幅
- 四三四 清鮑俊逸卿書幅
- 四三五 法眼永眞山水
- 四三六 清邊壽民芦雁幅
- 四三七 清汪廷儒小山水

- 四三八 清潘曾瑩小山水
- 四三九 清吳若準小山水
- 四四〇 清楊晉小山水
- 四四一 清王小某梅竹幅
- 四四二 清蔣溥百花卷
- 四四三 清蔣衡楷書幅
- 四四四 西藏彩色佛畫
- 四四五 初拓魏崔顥墓志銘
- 四四六 初拓魏朱岱林墓志銘
- 四四七 明拓淳化閣法帖 十冊
- 四四八 木版蘭亭圖
- 四四九 木版聖蹟圖
- 四四〇 木版釋迦傳
- 四四一 古畫彩色山水樓閣

四三 支那美人幅
四三 齋齋錄印選存
四四 楓園集古印存

四四 夢庵藏陶
四六 漢石羊銘
柘本 洛陽出土

外數十種

東京美術印刷

79
Feb. 4 8