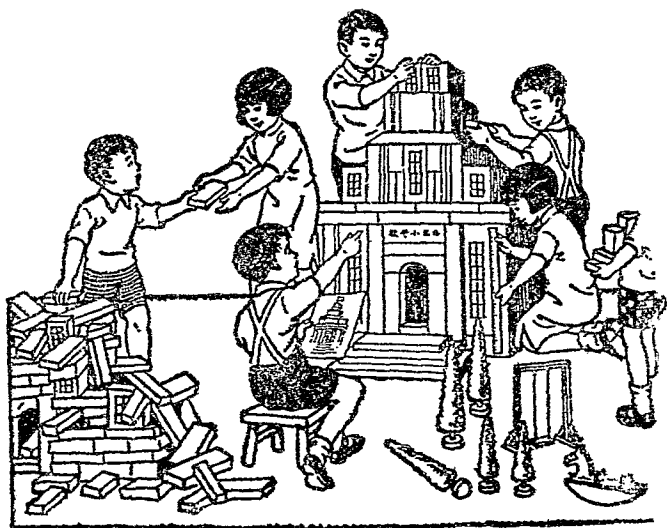


新課程標準適用

分級 用字法
復興地理教科書

高小第二冊

編著者 馮 達 夫
校訂者 王雲五 傅緯平



商務印書館發行

小學校用地理教科書

編輯大意

(一) 本書遵照教育部正式頒行的課程標準小學社會科第五六學年關於地理作業事項編輯。全書四冊，每冊二十課，供小學高級社會科教學之用。

(二) 本書取材，分量上注重本國，內容上注重環境和人文現象的因果關係；對於國恥地和中山先生的實業計劃，尤爲注意，藉以指示民族復興的途徑。

(三) 本書編制，採用總合分析法，打破論理的排列，但無形中仍有區域的系統。

(四) 本書課文前均列問題，提示研究綱領集中注意力。

(五) 本書所附地圖及各地代表風景相片等，特別豐富，藉以幫助記憶及增進學習興趣。

(六) 本書另編教學法一套，詳載各課教學方法及參考材料，供教師應用。

第二冊目錄

一	長江的發源地——青海	十一	饒寧和蘇湖的商業
二	世界第一高原——西藏	十二	江蘇北部的實業
三	西康的形勢	十三	我國的第一大水道——長江
四	四川的盆地和物產	十四	洪澤湖和淮水
五	棧道和三峽	十五	銅山和鄭縣在交通上的地位
六	洞庭湖和湖南的物產	十六	隴海路上的古都
七	武漢的交通和形勢	十七	延長的石油礦 渭水流域的農產物
八	漢冶萍公司	十八	山西的礦產
九	九江和南昌	十九	全國的國道中心——蘭州
十	景德鎮的瓷器	二十	回族和新疆

MG
G624.45
54
1

✓
青海省的
位置
和地
勢



3 2167 8783 2

小學
高級
用
地理教科書第二冊

一 長江的發源地——青海省

【問題】青海在我國的那一部？

地勢怎樣？青海住民的情

形怎樣？青海的省會在那

裏？青海地方應怎樣開發

和利用？

青海省在我國本部的西

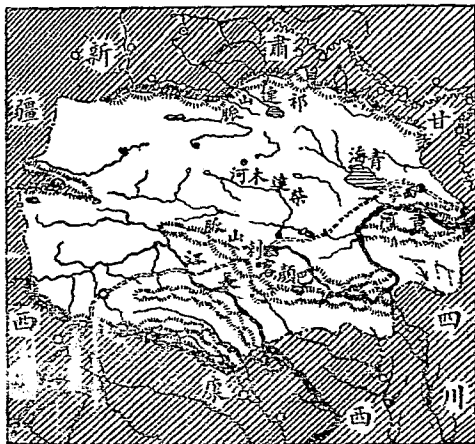
北，面積很大，地勢很高。中部

有巴顏喀喇山脈東西橫着，

黃河長江都發源於這山脈

的兩邊；長江在山南，黃河在

高小地理教科書 第二冊



青 海 略 圖

山北全省鹽湖很多，東北部的青海，是我國最大的鹹水湖；周圍七百里，水色青綠，風景非常美麗，沿湖一帶多鹽池鹽礦，產鹽很多。

青海省的
住民

青海住民，蒙番兩族最盛，大都靠游牧生活。蒙人的牧場在山北，番人的牧場在山南；但近來番族強橫，往往侵入



雷 西

蒙人的地內；並且各地也通行番語。他們都信奉喇嘛教，隨身帶着佛像，成爲風氣。

省會西寧，在東北境湟水南岸，有汽車路通甘肅。蒙番各族，都在此和漢人交易，商業很盛，是青海政治和經濟的中心地。青海住民很少，平均每一百方里不過六人，全省多一望荒涼。但北部青海四周，柴達木河附近，有廣大的平野，水草豐美，氣候溫和，都可耕種；所以中山實業計劃，有灌溉及移民於青海的計劃。

二 世界第一高原——西藏

【問題】

西藏的地勢怎樣？

西藏人的生活情形怎樣？

西藏人的風俗怎樣？

喇嘛

在西藏的勢力怎樣？

亞東在國防上的地位怎樣？

西藏在青海的西南，是我國最西南的地方。北有崑崙山脈，南有喜馬拉雅山脈，圍成世界第一高原，高出海面約五千公尺。喜馬拉雅山中的愛佛勒斯峯，高八千多公尺，是世界第一高峯。

西藏中部，有外喜馬拉雅山東西橫着，北部是一片荒涼的曠野，南部雅魯

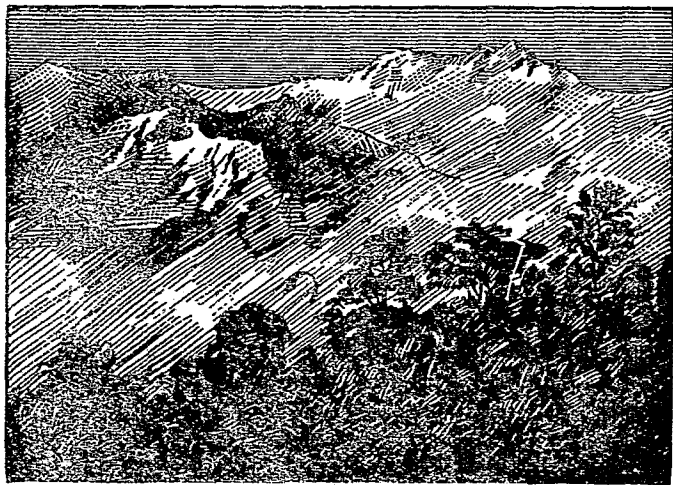


西 藏 與 西 康

藏布江流域，是精華所
在；土地平坦，氣候溫和，
可種大麥、黑麥。動物有
犂牛，可供役使，又有野
驢、野羊、羚羊等，往往成
羣。住高地的人，靠畜類
活命。低地的人，也知道
耕田，種棉和麥。用麥磨
粉，和油及茶，製成「糌
粑」。（糌音子感切。糌
音巴）是他們的主要

高小地理教科書

第二册



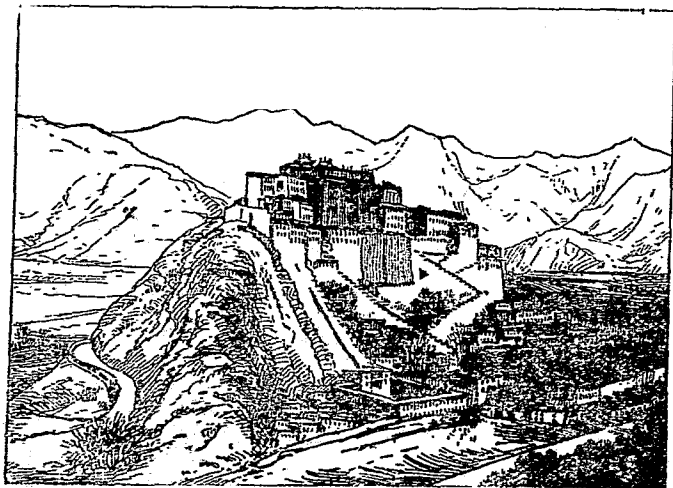
喜 馬 拉 雅 山

糧食。

西藏的主要住民是藏族。他們愛音樂跳舞。一切事業，多由婦女主持，女權很大。他們極信喇嘛教。教權都在被稱爲「活佛」的大喇嘛達賴和班禪手裏。達賴住在前藏的拉薩，班禪住在後藏的日喀則。寺院和民居，都用石造，高到五六層。拉薩的布達拉

高小地理教科書

第二冊



西 藏 布 達 拉 寺

寺，僧徒有兩萬多人。

從拉薩和日喀則中

間的江孜向南，便是亞

東，離開印度鐵路的終

點大吉嶺很近，是對印

度貿易的重要商埠。英人窺伺西藏，都從這裏進出，所以在國

防上也是極重要的地方。

三 西康的形勢

【問題】西康的地勢怎樣？西康人的生活怎樣？西康的交通怎樣？昌都的交通

怎樣？康定的形勢怎樣？

西康在西藏以東，四川以西，境內地勢高峻，山脈都南北縱



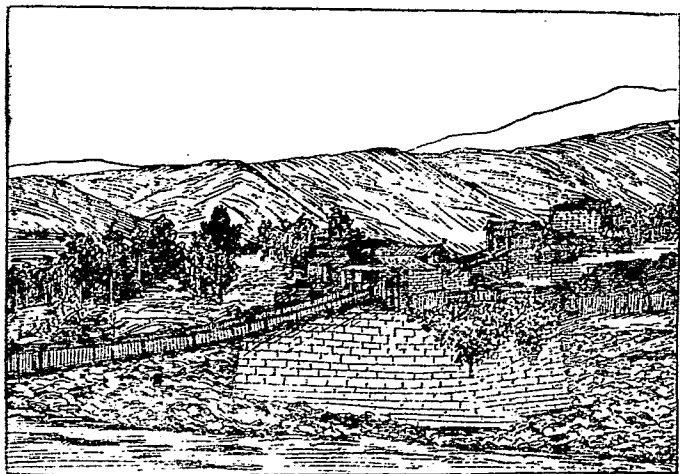
員官的藏西

西康人的
生活

○西康的交通

列，總稱爲橫斷山脈。礦產豐富，更多貴重的金屬礦。人民多番族，食肉衣皮，多以牧畜爲生，支着帳幕居住，叫做「黑帳房」。信喇嘛教；喇嘛和貴族，住的也是高列幾層的石造屋，叫做碉樓。

本區各山脈間，都有極大的縱谷，奔放南下。但本區的大路，卻是東西方向。因此，鐵索橋和皮船，便是交通上的



鐵 索 橋

重要東西。鐵索橋用粗鐵索十餘條，橫架河的兩岸，上覆木板，兩旁用鐵練做欄；橋形中凹，堍高，恰和普通的橋相反。人行其上，鐵索搖曳，橋下又有怒濤澎湃，大都腳軟心慌，甚至嘔吐。皮船是用竹做筐，把牛皮縫製，大的可坐三四人，小的只坐一人，順流旋轉水面，好像浮萍；渡過了水，便負着前進。

從拉薩東行，到西康的中心地昌都。昌都北連青海，南入雲南，東通四川，西到拉薩，居扼要的地方；商業亦很盛。從昌都向東，到省會巴安，扼川藏的通路，再往東到康定，通稱打箭爐，形勢雄壯，為漢番的互市地點。

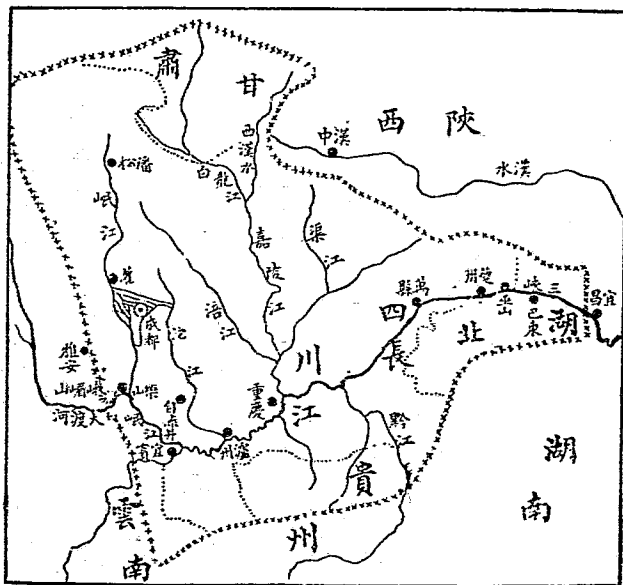
四 四川的盆地和物產

【問題】 怎叫盆地？ 爲什麼四川物產非常豐富？ 四川有那幾種特產，他的大概情

高小地理教科書 第二冊

形怎樣？成都和重慶的地位怎樣？

四川地勢，周圍多高山，中央低平，這樣的地勢，叫做「盆地」。大河除長江外，有嘉陵江、岷江等，都有灌溉運輸的利益；加以土壤肥沃，氣候溫和，物產非常豐富：農產物除穀類、菸、麻、蔗等，有大量出產外，蠶絲



四川盆地

四川的特
產
白蠟

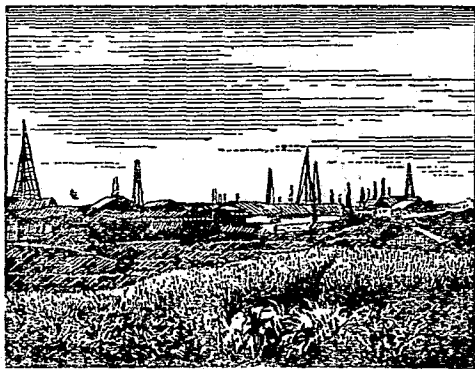
井鹽

火井

11

和江浙一樣發達。藥材一項，行銷全國。

此外還有兩種特產：一是白蠟，由白蠟蟲產生的蟲沙，散布在蠟樹枝上，長大像白霜，採置沸水中煮過，便成白蠟，為造燭的原料。一是井鹽，由鹽井汲水製成。全省有井八千多口，年產達五萬萬斤；只自流井一處的鹽稅收入，年達一千萬元，佔全國鹽稅的六分之一。鹽井附近，往往有火井，是一種天然的煤氣井，用管接到鹽竈煎鹽，非常便利。



自流井

成都

巴縣

從康定向東，到四川的省城成都。城在盆地的中心，是我國西南最富庶的都市。從成都向東南，到嘉陵江和長江會口的巴縣。巴縣通稱重慶，是全省水路出入的門戶，重要的商埠。

五 棧道和三峽

【問題】 怎叫棧道？ 棧道在那裏？

棧道的交通怎樣？ 三峽

是那幾峽的總稱？ 各峽的

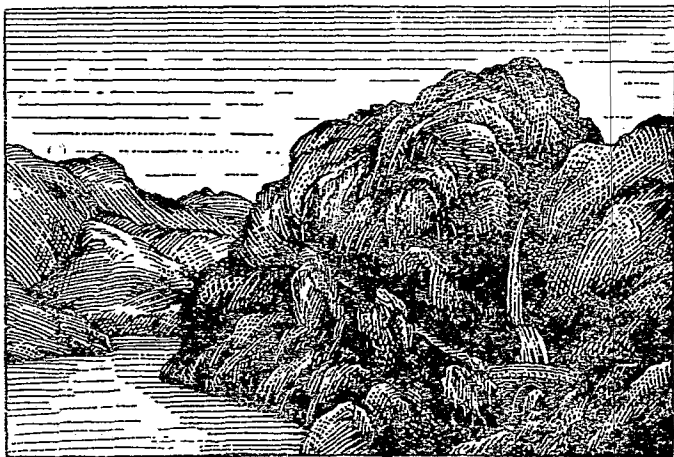
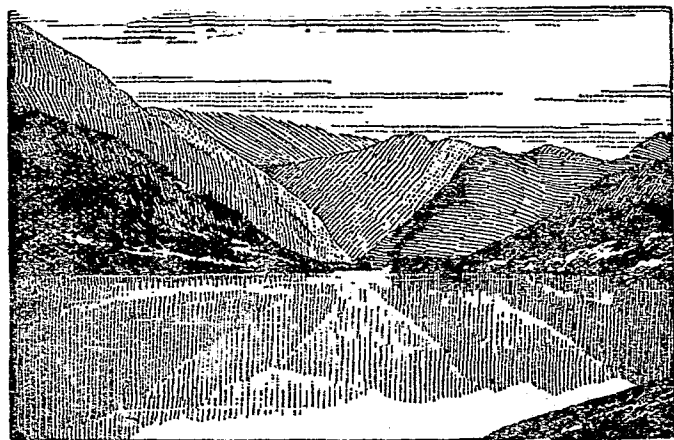


圖 道 棧

情形怎樣？

四川省因四周山嶺包圍着，所以出路很艱險，其中最困難的路有二：在陸地的是「棧道」，爲通陝西唯一的道路，是於千山萬谷的中間，闢成一條仄路；中斷處用木石作棧，架空成道，有南棧北棧的分別。其中以劍閣道、廣元道、五丁峽、觀音碛等處爲最險，一路高峯深澗，大瀑急流，連綿不絕。行人或偃僂前



三 峽 風 景

走，遇到陡壁懸崖，往往前人的足跟，接着後人的頭頂；或盤旋向上，往往前人的聲音笑貌，可以看見聽到，但要走到一處，要費不少時候。古人說：「蜀道之難，難於上青天。」真是形容得不差。

在水路的是「三峽」。是瞿唐峽、巫峽、西陵峽的總稱。因長江從奉節以東，受兩岸山脈的束縛，成峽江七百里。船隻從中經過，兩岸都是峭壁巉岩，幽森得可怕。非到正午夜半，不能見日月。瞿塘峽中的灘灘，灘壩堆，兀立江心，水落就大，水漲就小，船隻觸着，立刻粉碎。巫峽最長，綿亘百餘里，山峯十二，或隱或現，以神女峯爲最有名。最東的西陵峽，風景更好，灘聲好像雷鳴，使人驚心動魄。行旅到此，真是耳目一新了。

三峽

瞿塘峽

巫峽

西陵峽

六 洞庭湖和湖南的物產

【問題】

洞庭湖有那幾水源？

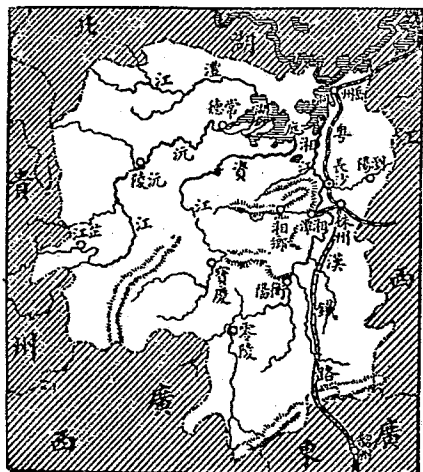
洞庭湖有什麼功用？

湖南省有什麼特產，有那些著

名物產？

湖南省物產的集散地在那裏？

洞庭湖在湖南省的東北部，匯集湘、資、沅、澧四大水，為我國第一淡水湖。夏秋水漲，和附近小湖合起來，周約八百里，煙波浩渺，一望無邊，可通汽船。冬春水落，沿邊的湖水乾涸，變做洲渚汊港，只通帆船。平時湖水都北流入長江，江水盛漲時，卻又倒灌入湖，所

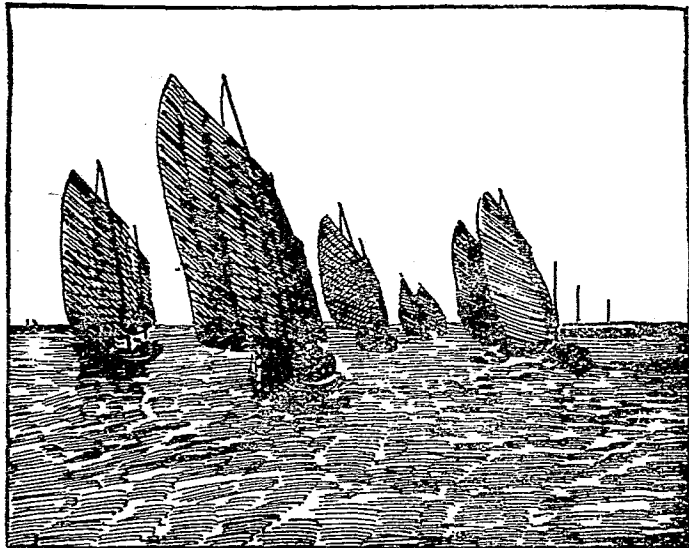


湖南省圖

湖南的物產

以洞庭湖對於長江，很有調節水量的功用。

湖南因大湖的灌溉，農產物很多：平原地方，多關水田，以產米著名。丘陵地帶，種桐、茶、竹；木桐就是油桐樹，子可製桐油，是一種特產，著名於全世界。沅江流域的產額為第一。木材為湖南大宗出口貨，都編成



洞庭湖的帆船

木筏，浮湖出省，供給各地。茶葉和紙也都有豐富的出產，此外多錫鑛，資江流域最盛，產額爲世界第一，是我國的特產。

全省物產，大都以湖南湘江東岸的長沙和湖西沅江沿岸的常德，爲二大集散地。長沙是湖南的省城，粵漢鐵路經過這裏，交通很便，商業興盛。對岸有嶽麓山，多古蹟名勝，風景極佳。

七 武漢的交通和形勢

【問題】武漢的形勢怎樣？ 武昌漢陽有什麼相互關係？ 武漢的交通怎樣？ 漢口

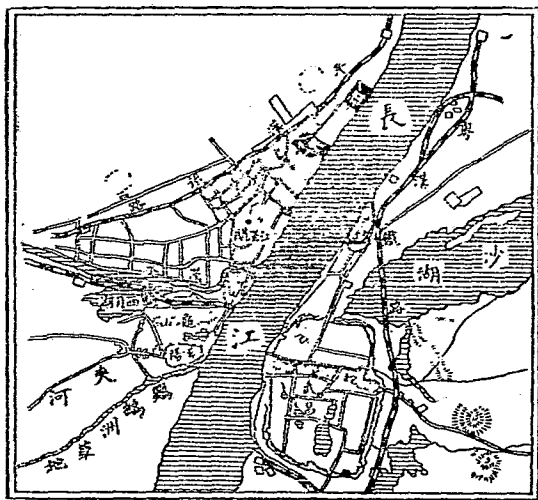
的商業怎樣？ 依實業計劃怎樣把三市聯成一氣？

從長沙趁粵漢車，或趁輪下洞庭長江，都可直達武漢。武漢是武昌、漢口、漢陽三地的總稱。漢口和漢陽間，隔着漢水；漢口和漢陽間，又隔長江；三地的距離，恰像鼎的三腳，形勢很

衝要，向來是兵家必爭的地方。辛亥革命，也從這地發動，然後全國響應，所以武漢是我國的國慶紀念地。

武昌是湖北省城，有蛇山炮臺，和漢陽的龜山炮臺對峙。城西有黃鶴樓。沿江多大工廠。粵漢鐵路就以此為起點。

漢陽是武昌的屏蔽。龜山脚下有兵工廠和煉鐵廠，規模都很大。



武漢形勢圖

漢口的交通水道，當長江航路的中心，又可從漢水西北通陝西甘肅；陸路爲平漢、粵漢、川漢各大幹線的聯絡點，非常便利。凡西北西南各省的土產，東南各省和外洋的貨物，都以這裏爲集散中心，所以市面興盛，工商發達，貨物山積，爲我國內地第一商埠。出口貨以棉、麻、茶、桐油、木材、藥品爲大宗。其中茶市爲全國第一。

武昌漢陽漢口三地，如果依中山實業計劃，建鐵橋或穿地道聯成一氣，那就不難成世界最大的都市了。

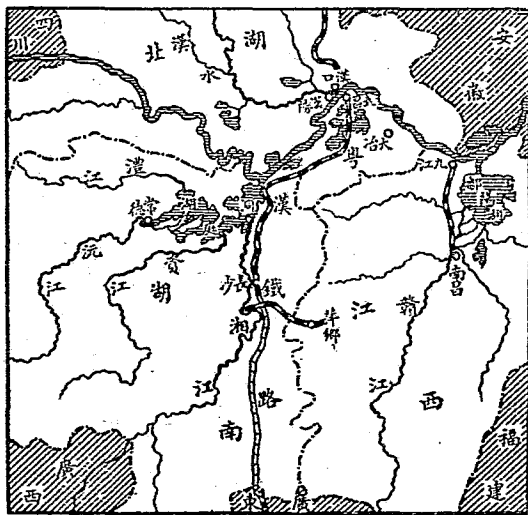
八 漢冶萍公司

【問題】漢冶萍公司包括那幾機關？漢陽鐵廠的情形怎樣？大冶鐵礦在那裏？

情形怎樣？萍鄉煤礦在那裏？情形怎樣？漢冶萍公司有怎樣的危機？

漢陽鐵廠

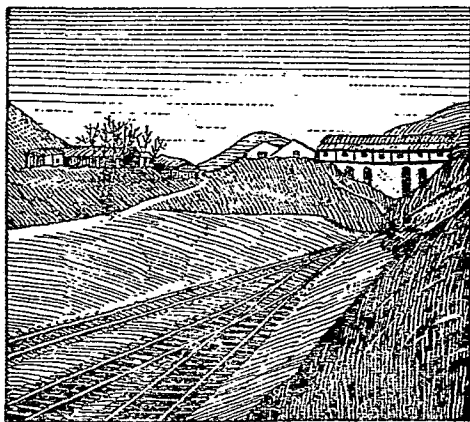
漢冶萍公司，是漢冶萍煤鐵廠礦有限公司的簡稱。裏面包括漢陽鐵廠，大冶鐵礦，萍鄉煤礦三個機關，是我國最偉大的實業。漢陽鐵廠在漢陽的龜山脚下，是我國最大的煉鐵廠，有化鐵爐煉鋼爐多座。煉成的鋼鐵，品質極好，可製機器和軌道，製成的翻沙鐵，銷售全國各地。但因借款的關係，輸出於日本的也很多。



鐵 礦 區 域 圖

大冶鐵礦在湖北大冶縣，每天出礦石二千噸。礦石含鐵質的成分，平均在百分之六十以上，可以和世界最好的鐵礦相比。採出的礦石，除供給漢陽鐵廠外，全部輸出於日本。

萍鄉煤礦在江西省的萍鄉縣，礦苗很旺。煤質極好，色黑如漆，富黏結性，並且燐質極少，宜於煉焦。漢陽鐵廠煉鋼鐵的燃料，都從這礦供給。



大冶鐵礦

漢冶萍公司是我國唯一的煤鐵公司，有工人二萬，每年可產生鐵四十萬噸，鋼二萬七千噸，煤八十萬噸。可惜負債日多，近來幾乎停業了。

九 九江和南昌

【問題】

九江的交通怎樣？

九江的商業怎樣？

廬山在那裏？

風景怎樣？

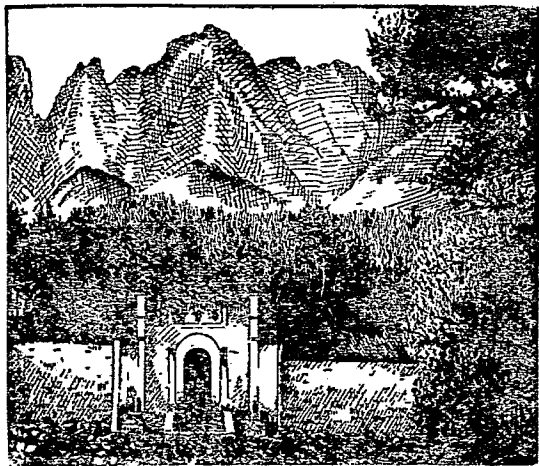
江西的

省城在那裏？有什麼名勝古蹟？

從武漢乘輪順流東下，直達九江。九江當鄱陽湖西岸，扼長江要衝；外通滬漢，內達全省，是江西唯一大商埠。商業以茶爲最盛，和福州漢口，被稱爲我國三大茶市。此外瓷器、夏布、紙張、木材，都是本埠大宗的輸出品。九江本有英國租界，自國民革命軍到後，已經收回了。

贛一江四
漢一九江
江一西一南昌

九江的東南有廬山，高四千多尺，周二百多里。山中常有雲霧圍繞，有『難見廬山真面目』的傳說。中間古蹟名勝很多，各有奇趣，著名於世。廬山的西北部有牯牛嶺，別墅相連，是著名的避暑地。從九江趁南潯鐵路車直達南昌，南昌是江西的省城。城在鄱陽湖西南，贛江沿岸，水陸四通，商務繁盛，全省木材多集於此，米市亦非常興盛。城西有滕王閣，著名於古今，東湖湖



廬山海會寺

畔的百花洲，多古蹟，風景也佳。

一〇 景德鎮的瓷器

【問題】

景德鎮在那裏？

製造瓷器用什麼原料？

這些原料產於那裏？

製造瓷器

要多少手續？

景德鎮的瓷器有什麼缺點？

要怎樣改良？

景德鎮的
位置

瓷土的
來源

製瓷的
手續

從南昌渡鄱陽，溯昌江，到景德鎮。景德鎮屬浮梁縣境，千餘年前就因製瓷著名；現在我國所用的瓷器，大半是這裏出產。造瓷的瓷土，由鄱陽湖沿岸，和安徽祁門運來。製瓷手續很多，大別爲淘泥，

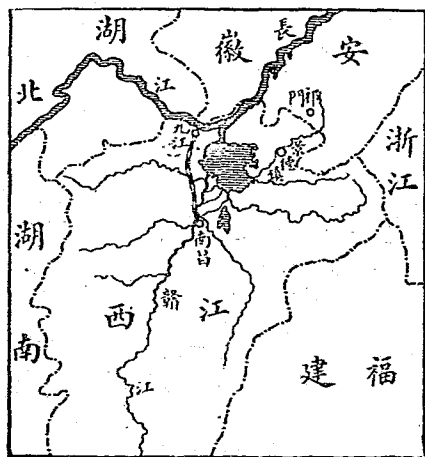


圖 域 區 瓷 產

製坏，修坏，上釉，燒製，施彩數種，都用分工的制度。現在全鎮的瓷窰，共計五百餘所，每年燒窰的時候，人口驟加，通夜火光燭天，是內地極盛的工業區域。

景瓷色澤光潤，質地精良。不過式樣和繪畫，往往陳舊。近年江西瓷業公司，用新式機器，改良製造，出品在各處賽會中，都得着很好的評論。

景瓷的產額，年達五百餘萬。銷路除運到九江外，或溯贛江運入廣東，或經安徽南部運入浙



景 德 鎮

江，運銷到外國去的也很多。將來如能一面努力改良製造，一面設法推廣銷路，那麼景德鎮的瓷器，更有發展了。

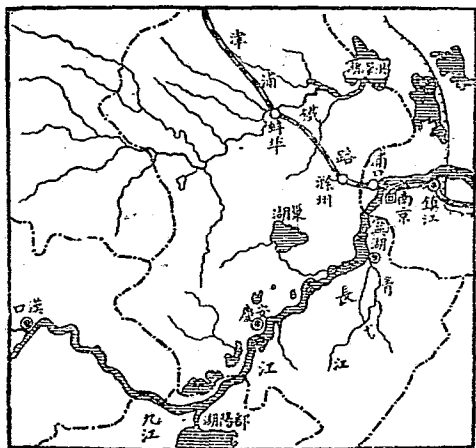
一一 懷寧和蕪湖的商業

【問題】 懷甯在那一省？地位怎樣？

蕪湖的交通怎樣？蕪湖的商業怎樣？

蕪湖一帶有什麼名產？

從九江趁江輪順流而下，到安徽的省城懷寧。懷寧通稱安慶，在長江北岸。城垣三面臨江，形勢險固，往來長江



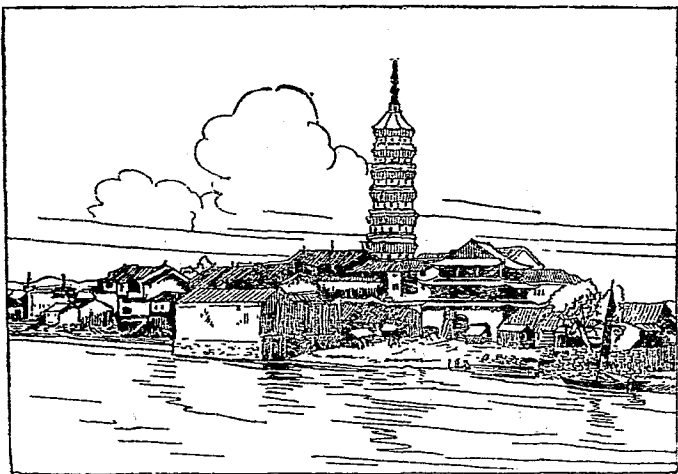
蕪湖和安慶



的輪船，多在此碇泊。但附近物產較少，商業不很發達。

從懷寧下駛，直達蕪湖。

蕪湖是安徽沿江的大商埠，和本省南北各地，都有水路相通，交通很便。貿易物品以米爲最盛。凡江、北、巢湖和江南青弋江一帶所產，都從本埠集散，合無錫、長沙、南昌，爲我國四大



安慶風景

米市。此外麥、茶、紙張，也很繁盛。茶產於長江南北丘陵地。紙以宣紙爲最有名，產於蕪湖南方各地；紙質勻細潔白，堅韌耐久，極爲書畫家所寶貴。

一二 江蘇北部的實業

【問題】江蘇北部有那幾種重要實業？ 南通一帶的棉花和紡織情形怎樣？ 淮鹽

的產地有那幾區？ 轉運機關和銷售地在那裏？ 江北的墾牧情形怎樣？

江蘇江北的實業，和民生有重要關係的，有棉織，鹽產和墾牧三種：

長江下流是我國產棉最盛的區域。江北南通一帶所產的，纖維最長，彈力光澤都好，最合於紡紗；年產百餘萬擔，佔全國的六分之一。因此，紡織業很發達，織成的棉布叫『南通布』。

江蘇江北
的三種重
要實業

南通的棉
織

江北沿海，因海灘昇漲，荒地很多。有識的人組織許多墾牧公司，修溝渠，築堤閘，通道路，移內地的人民去墾植。地勢高的種棉和五穀；地勢低的，種蘆葦和草類。由這些公司所組織的新村新鎮，大都人口已經繁密。據說將來全部開墾，可以容納一百萬人民呢。

一三 我國的第一大水道——長江

【問題】長江發源於那裏？終於那裏？長江上流的航行怎樣？長江中流的航行

怎樣？長江下流的航行怎樣？長江水利很大爲什麼還要修濬？

長江發源於青海的巴顏喀喇山南麓，曲折東流，入於東海；全長九千九百多里，是我國的第一大水道，也是亞州最長的水道。幹流經青海、西康、雲南、四川、湖北、湖南、江西、安徽、江蘇九

長江上流

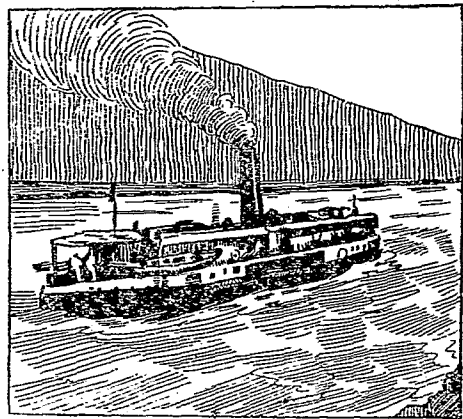
中流

下流

長江的航
路

省，支流達貴州、甘肅、陝西、河南四省；匯合十三省的水，成我國最大的流域。

長江在四川宜賓以上爲上流，行萬山中，水勢湍急，不便航行。宜賓到湖北宜昌間，爲長江中流，中有三峽險灘，向爲旅客所怕，近已通行新式鋼輪。宜昌以下，是長江下流，大汽船可以通行無礙。從宜賓到江口，總計輪船航路約五千里；支路可以通航的，約二萬多里。沿岸一帶，不僅交通四達，而且土壤肥沃，灌溉便利，物產豐富，又有洞庭、

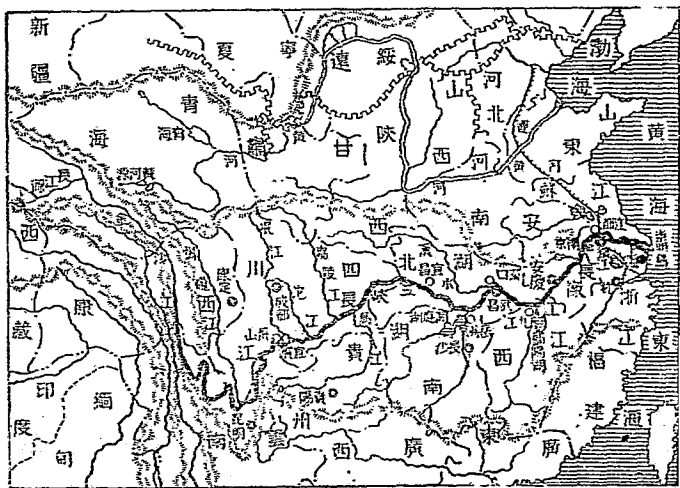


三峽中的鋼輪

長江的缺點

鄱陽兩湖，調節水量，少氾濫的水災，真是我國經濟的命脈。

南京以下的長江，流勢平緩，水中所帶的泥沙，沖積在江口，除崇明島逐漸擴大外，又漲成許多障礙航行的沙灘，要隨時修濬，所以中山實業計劃，對於長江，有整治和改良的必要。



長江流域

洪澤湖的
深委

洪澤湖多
因水患的原

補救洪澤
湖的方法

一四 洪澤湖和淮水

【問題】 洪澤湖和淮水的來源怎樣？ 出路怎樣？ 爲什麼洪澤湖一帶常有水災？
應該這樣補救！

江蘇、安徽兩省的北部，有一個洪澤湖。周約四百多里。上流由淮水匯納安徽、河南兩省的水，下流通運河和寶應、界首等湖，當淮水通海的時候，好比洞庭、鄱陽和長江，有調節的功用。從黃河北遷，海槽淤塞，淮水不能出海，便由洪澤湖洩入運河，南流入江。後來又因江口加高，塞住通路。於是淮水就滯蓄在淮、揚一帶的低地。洪澤湖的出口既塞，湖底便慢慢淤淺。湖面也慢慢擴大，達到水漲，四面奔潰，成兩省的大害。

現在補救的方法：一是導淮，疏通淮水的下流，引導入海，使

二千多里的長淮得着出路。二是治湖，挖深洪澤湖的各口，把挖出的泥土，墊高湖邊的低地。三是治安徽的各水，減輕湖水的來源。四是治沂沭各水，減輕淮水下流的水勢。這四種方法如果實行，那麼，不但永久免除兩省的水災，而且可添數百萬頃的墾地，將見長淮南北，到處良田，桑麻滿野，和太湖流域比美了。

一五 銅山和鄭縣在交通上的地位

【問題】隴海鐵路起於那裏？到那裏？經過那幾省？銅山的形勢怎樣？鄭縣的形勢怎樣？

長江、黃河的中間，有一條橫貫東西的大鐵道，叫隴海鐵路，東起江蘇的東海，經河南、陝西，到甘肅的蘭州。這一條路，在軍

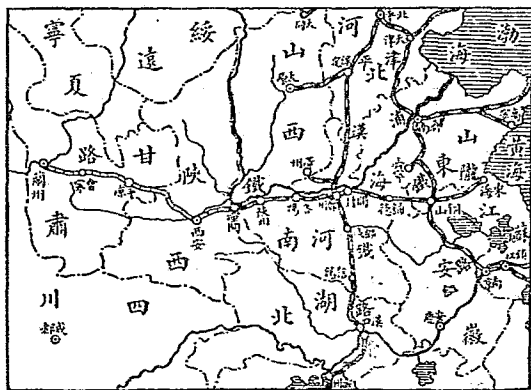
隴海鐵路
起點和
終點

蘇江安徽
山東河南

事上可以保障西北邊地，其對於開發西北的實業，關係更大。全路中在交通上最重要的地方，有銅山和鄭縣兩處。

從南京渡江趁津浦車北行，直達銅山。銅山通稱徐州，在津浦、隴海兩鐵路的十字點，又當蘇、皖、魯、豫四省的要衝，形勢非常重要。附近有賈汪煤礦，出煤很多。

從銅山趁隴海車向西行，遇開封達鄭縣。鄭縣通稱鄭州，當平漢、隴海兩路的交點，交通上的情形和銅山一樣，合成一個



隴海鐵路圖

「卅」字形。附近的雜糧、羊毛、棉花，多以這裏爲集散地。在牠的北面，有一座黃河鐵橋，長約五里，平漢車在上面經過，爲我國巨大的工程。

一六 隴海路上的古都

【問題】 爲什麼隴海路沿線多古都？

開封的情形怎樣？

洛陽有什麼偉大的古蹟？

隴海路西端，已通車到什麼地名？

長安的情形怎樣？

黃河流域，是古代漢族活動的中心地，多古蹟。其中沿隴海鐵路線的有開封、洛陽、長安三大古都，都曾做過古代好幾朝的國都。

開封在鄭縣的東面，現在是河南的省會。古蹟很多，大相國寺建築宏壯，商販雲集，熱鬧異常。城東北有鐵塔，高十三級，登

黃河流域
多古蹟的
原因

開封

塔北望，可以看見黃河；沿河兩岸因防河水氾濫，都築起長隄，叫做「千里金隄」。

洛陽在鄭縣的西

面，形勢險要。古蹟比

開封更多。城南龍門

山有千佛巖；石壁平滑，懸崖上面，鑿成大佛三龕，高六丈，據說都是一千四百年前的古物。此外有無數小佛龕；有的一龕一佛，有的一龕數佛；大的數丈，小的數寸，式樣姿態各不相同。東西洋美術家，都說是世界上最古最偉大的美術寶庫。



塔唐佛齊門封開南河

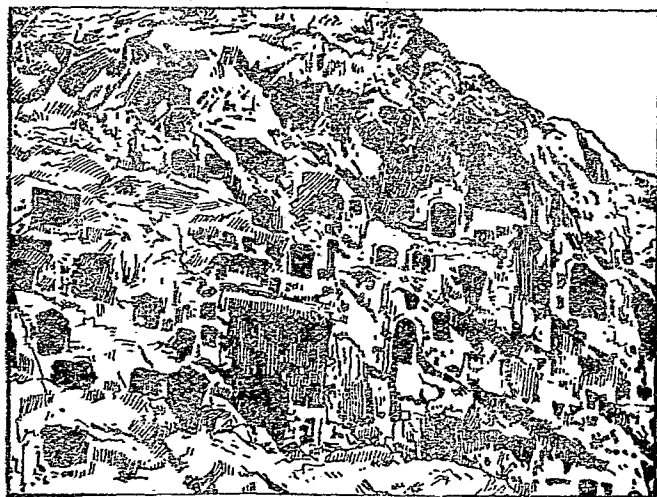
從洛陽西行，出潼關，到長安。長安關山險固，是陝西的省會，商業很繁盛。城中孔廟內，藏歷代的碑刻六百多種，佔屋七十多間，稱爲「碑林」。

一七 延長的石

油礦 渭
水流域的
農產物

【問題】

延長石油礦的蘊藏



龍門千佛岩

✓
延長石油
的礦區

✓
油質的優
良

✓
不能發展
的原因

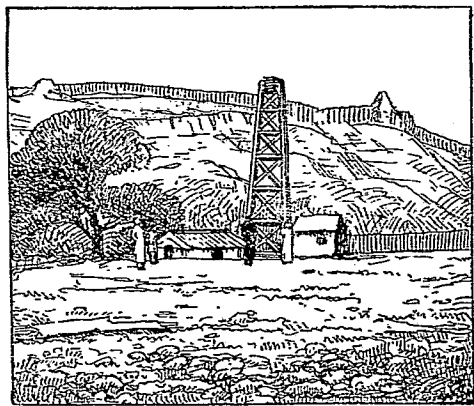
和油質怎樣？
情形怎樣？

延長石油礦爲什麼不能發展？

當怎樣設法？

渭水流域的農產

我國石油產地，多在西北各省，以陝西的北部爲最有名。這礦區以延長爲中心，周圍二百里內，到處有石油外溢，爲世界上有數的大油田。鑿地三四百尺，油即湧出。油質很好，可提揮發油十分之三，石油十分之六，瀝青等雜物，不過十分之一。民國三年，曾和美國美孚公司訂約合辦，但因交通不便，所出的



延 長 油 井

渭水流域
的物產

油，只能在附近銷售，難於發展。不過現在石油的用場極大，歐美各國的產額，又漸減縮，實有積極開發的必要。

渭水流貫在陝西的中部，是黃河的大支流。沿岸土質肥沃，農業很盛，有米、麥、棉花、豆類、高粱、菸草、玉蜀黍等。長安附近所產的棉，叫做「西安棉」，顏色潔白，纖維細長，可紡二十支以上的細紗，在我國各地棉產中，品質推為第一。產額每年約百餘萬擔。

一八 山西的礦產

【問題】山西的煤田情形怎樣？山西的儲煤量很富，為什麼產額不發達？

山西的

鐵產情形怎樣？山西的鹽產情形怎樣？

山西在河南的北部，和陝西以黃河為界。境內多礦產，以煤、

山西的位

鐵、鹽三項爲大宗。

煤的儲量

最富，據地質

調查所的估

計，有六十萬

萬噸，是我國

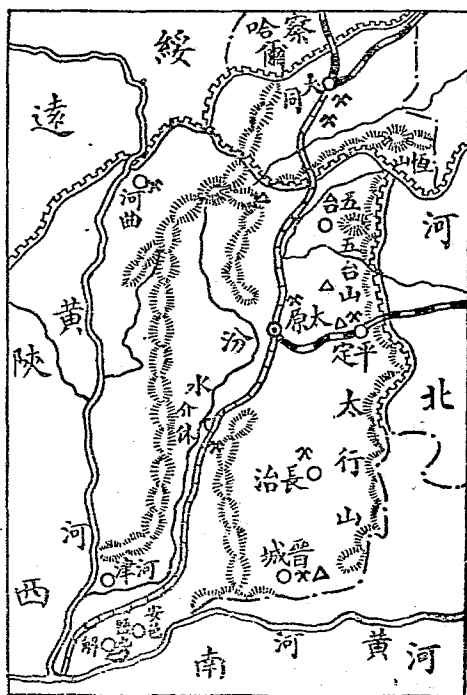
最大的煤田，

大概說來，東

部多無烟煤，

西部多烟煤；

幾乎到處露在地面，土人把牠煉成焦炭，作爲燃料。煤礦權在清末曾賣給英商，後來由全省人民，成立保晉公



山西產礦圖

鐵

河東鹽

司，用巨款把他贖回自辦。但因交通不便，用新法開煉的，只有東部一帶，產額還沒有發達。

鐵礦分佈地，以南部和東部爲多。但純用土法採煉，煉成的鐵，有半數製造鐵鍋輸出。

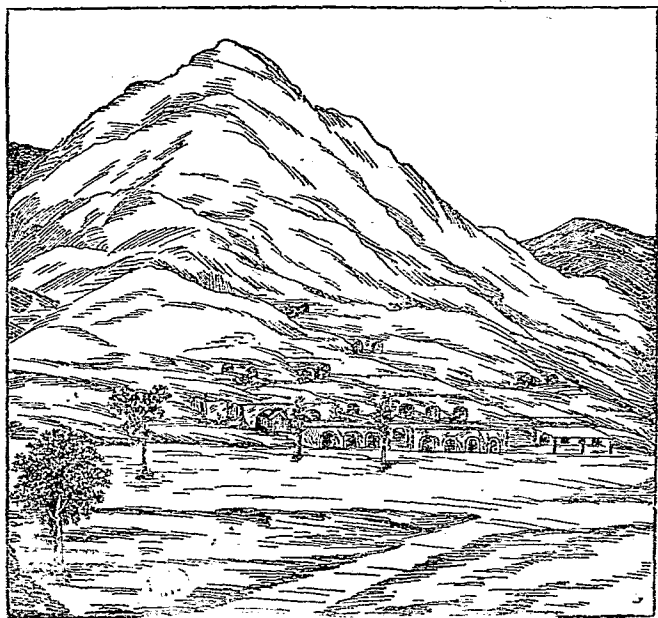
本省西南部解縣和安邑的中間，有大鹽池，是北方鹽產最盛的地方。池長五十多里，闊六七里，周圍百餘里，製成的鹽，叫做「河東鹽」。年產達二三萬噸，除供給本省外，兼可運銷鄰省，是山西很大的利源。鹽稅收入，年達百四五十萬元。

一九 全國的國道中心——蘭州

【問題】 怎叫「土窰」？西北一帶爲什麼多土窰？蘭州在交通上的地位怎樣？

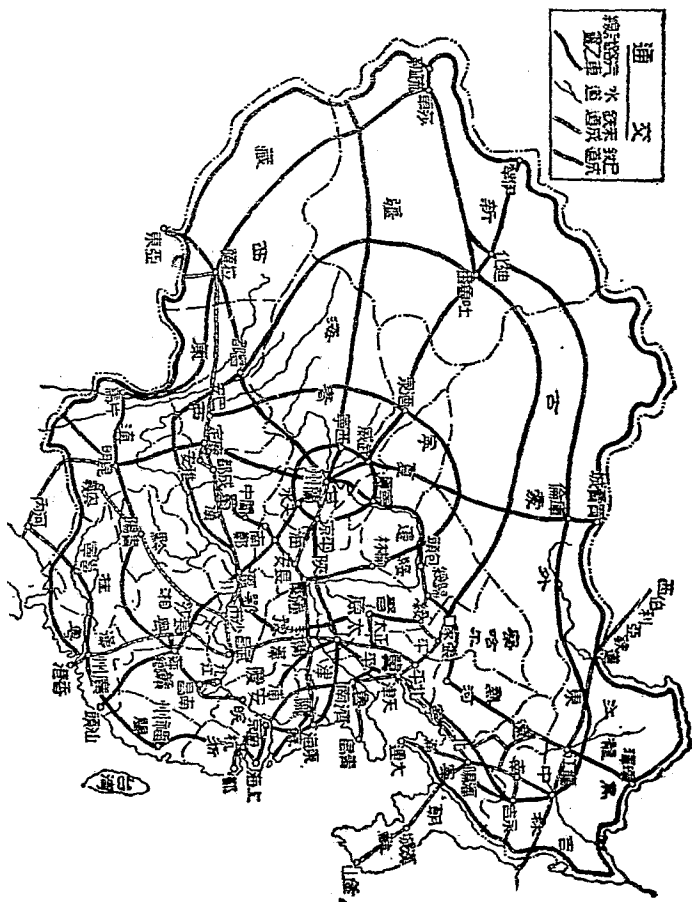
全國國道中心爲什麼定在蘭州？蘭州附近有什麼重要物產？

從長安趁汽車西北走，入甘肅境。一路土人利用黃土有直立性，多數鑿土成窟，住在裏面，叫做『土窰』。窟上不是原田，就是大路，以前人兩句詩說：『人家半鑿山腰住，車馬多從屋頂過。』這



黃土層的穴居

高小地理教科書 第二冊



是西北一帶普遍的情形。

甘肅的省城是蘭州市，地位恰當我國的中心，從此東到海濱，西到葱嶺，南到雲南的河口，北到蒙古的恰克圖，路線長短都差不多；所以道路協會，把他作爲全國國道的中心點，將來在他的周圍，築成蛛網般的汽車道，通到國內各地。同時又是東西大幹線，隴海路的終點，在計劃中的蘭州媯羌線，蘭州重慶線，拉薩蘭州線，也都集於此，所以蘭州在全國交通上，很佔重要的位置。

蘭州附近，盛產烟草，製成水烟，銷行全國。附近又多牧場，羊毛很多，將來有成爲羊毛業中心地的希望。

二〇 回族和新疆

【問題】新疆的地勢怎樣？新疆

省城的形勢怎樣？新疆有

那些出產？新疆住民有那

幾種？新疆怎麼樣開發？

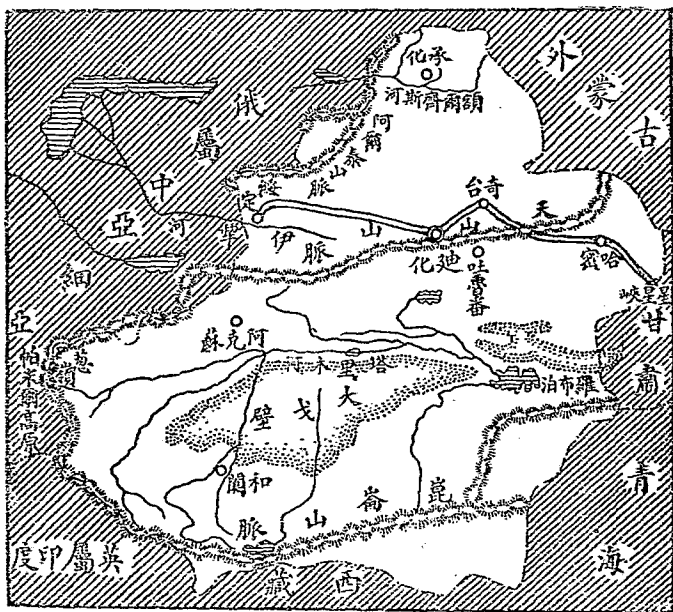
從蘭州向西北，經過星星
峽，便到新疆省。新疆在全國
 的西北，面積在各省中爲最
 大。天山橫貫於中央，分本省
 爲南北兩部：山北叫天山北
路，有一條伊犁河，下流入俄
境。山南叫天山南路，有一條



塔 理 木 河 泛 舟 圖

塔里木河，下流注入羅布泊；這河的南面，有一片沙漠，東面直到甘肅境，面積要佔全省的十分之四。

新疆的省城叫迪化，當西北交通的重要地位，形勢極好。全省出產，農產有米、麥、棉花、瓜



新疆地圖

新疆的住
民及其生
活

新疆急需
移民開發

果，畜產有牛、羊、駱駝，礦產有煤和玉石，據近年外人的測計，還蘊藏着極大的石油礦，所以天然的富力極大。

新疆人民非常複雜，漢、滿、蒙、回各族都有，其中最多的是回族，佔全數的四分之一，是我國回族的中心地。回族又分纏回、漢回兩種。纏回大部分住天山南路，以農牧爲主，漢回大部分在天山北路，靠農商爲業。

新疆地方，西接蘇聯，西南接英屬印度，境內地廣人稀，平均每二方里，只有



回 頭 纏

住民一個。所以中山實業計劃主張一面多築鐵路，聯絡各地，一面由人滿地方移民開墾。如果實現，那麼天然的富源可以開發，外人的侵略也有防備了。

中華民國二十二年八月初版

(一〇六八三)

小學校高級用

復興地理四冊

第二冊定價大洋壹角

外埠酌加運費

版權所有
鄧印必

編著者 馮達夫

校訂者 王雲平

主編人 王雲五

印刷所 上海河南路商務印書館

發行所 上海及各埠商務印書館

(本館代售各種圖書)



復
高
地
理

BC

24.45

角