

中华全国图书馆

文献缩微中心



山西省图书馆 摄制

1989

原件收藏

山西省图书馆

原件书号

25463-68

原件状况

原件个别地方字迹模糊

[民國]重修和順縣志十卷

張夔典修 王玉汝纂

民國三年石印本

六册

部书共摄制 1 卷 卷一至卷十

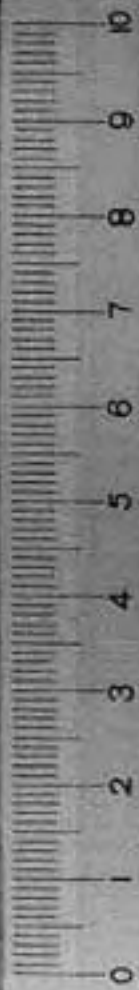
版权所有 不准复印

本部书开始

本片卷含： 卷一至卷十

山西和順縣縣志

智



登件番號

No. 2273

和順縣志

中華民國叁年重修



(25463)

重慎和順孫志序

自共和華立而後凡我同胞脫離
專制之威權得享自由之幸福
以舊契漸除文明日啓典以茲材
承之好邑自菲任後披閱孫志

01654

山西圖書館
地方文獻

34

2

編目部

一至二頁

見其考類多殘缺板片亦遺失
不全故難稽考溯自前清光緒
年曾纂修後迄今已數十年
矣現在國體更變百度維新
則孫志一書亟宜補修完善未

便湮沒况在

都督督通令飭將孫志一律呈送

民政長

以資備攷等因余持令之下當

與劉議長祖堃周咨博訪茲查
吳王君玉汝多遠古稀人品端

正學召優劣為免中望聘訂
重加纂輯以奉盛舉王君慨
然採學正生訛而核其實補
其缺而刪其繁討其僞飾不
數月而志告成矣更益霍

君毓璋藥君賜原斟酌其善
攷訂校正共勸厥事正所以續
古人之美善且可邪後人之見
中也余幸甚

中華民國三年一月十一號

丁酉拔友日平友育選科

畢業學員知和順孫事西

甯張夔典謹序並書



序

清皇遜位袁黎諸公變專制為
共和共和者三權鼎立除恃勢
作威之習開和衷共濟之風也
卽如一縣之中議會立法知事
行法審判司法法定事舉同寅

協恭人莫得以私情議謂之變
而不失其常非乎哉和自改革
之後新政林立舊弊漸除去道
雖更而四境宴如於是當路諸
君議及倏志一節邀 玉 任事 玉
憶世當改革事事更新縣志殘

缺修所難緩第以才短學浮者
任其事倏與隕越貽羞乎抑又
思之修志之件繼往開來事耳
事懼遺則羅致者有採訪事恐
忘則登錄者有繕清至褻貶之
寓是非之公欲傳信筆於後世

則磋商者有霍君卿雲藥君恩
圃玉卽學識遠遜於人似不妨
濫竽其中忝博華國之榮也任
我者其諒之矣

嘗

中華民國三年三月梁餘致

仕鄉飲大賓琢如玉玉汝譔
竝書



重修和順縣志

總裁

代理和順縣知事

張夔典 字友龍 前清子貢拔貢日本教育進科畢業學員

纂修

致仕鄉飲大賓

王玉汝 字琢如 前清職教諭歷任臨汾襄陵等縣均給五品銜

分纂

前巡警教練所教員

霍毓瑞 字御雲 前清貢生功給五品銜

民團局董事

藥賜康 字忠圃 前清廩生

校正

前縣議會議長現任省議會議員

劉祖基 字守先 前清丁酉拔貢 功給五品銜

高等小學校教員

徐桂林 字丹芳 前清己酉拔貢 歲分河南州判

測繪

高等小學校教員

郝占龍 字子雲 遼縣人前清生 員紳範畢業

清 徭 局 董 事

趙文翰 字西園 前清州 貢生

司局

教育會副會長兼縣議會文牘科秘書

王樹倫 字奕卿 前清生員幼範 傳習所畢業

縣議會議員兼庶務科秘書

李友梅 字魁甫 前清太 學生

考訂

清 徭 局 董 事 郭鶴鳴 字芝田 前清 貢生

初小學校教員 畢 曜 字藻軒 前清恩貢生 功給六品銜

清 徭 局 董 事 趙文煥 字章甫 前清生員功 給五品銜

清 徭 局 董 事 劉鍾瑞 字凝甫 前清 貢生

前自治事務所所長 祁汝霖 字潤生 前清生員功 給五品銜

前 清 太 學 生 王來聘 字筱尹

採訪

縣 議 會 議 員 楊廷采 字亮臣 前清生員功 給六品銜

高等小學校司事 焦延運 字子泰 前清廩生功 給五品銜

苗務會總理 李鈺清 字相臣 前清生員 功給六品銜

縣議會議員 王文海 字星垣 前清貢生

高等小學校校長 杜元善 字子仁 前清廩生 功給五品銜 師範畢業

初等小學校教員 馬陵 字橋甫 前清生員 功給六品銜

縣議會議員北區區長 李鳴揚 字鳳山 前清廩生 功給五品銜

縣議會議員 藥益科 字宗海 前清恩貢生 由閩中書銜

輯次編清

初等小學校教員 丁振殷 字中興 前清廩生

清儒局董事 李廷榮 字俊臣 前清增生

縣議會議員 周家齊 字禮臣 前清州學份生

宣講員 陳憲瑞 字輯五 高小學校畢業

縣議會議員 劉親晏 字友賢 高小學校畢業

縣議會議員 李于源 字子泰 前清太學生 高小學校畢業

同輯

縣議會議副議長 王世和 字仁山 前清增生 功給五品銜

縣議會議員 任佐清 字鑒綱 前清生員

縣議會議員 杜照書 字青菴 前清生員

清徃局董事 楊承緒 字武生 前清武生

初等小學校教員

鄭彥英

字漢三

前清增生

第一科科長

吳

湘字

景山

前清增生師範傳習所畢業

第二科科長

周家修

字子剛

前清州學增生

協辦

前教育科科員

李水茂

字樹森

前清候補典史

第一科科員

張文壇

字登封

前清從九品

第二科科員

李世榮

字宰治

前清從九品

重修和順縣志

凡例

一舊志彙為八門一地理二建置三祠祀四田賦五官師六選

舉七風俗八藝文此遵明康對山先生武功志體例條分縷

晰節目詳明惟人物未列一門典禮闕如似非完善茲心靜

磋商添列典禮叙祠祀上另紀人物叙選舉下釐為十卷其

餘細目間有增損合併之處總期折衷一是衆善靡遺

一舊志首列天文殊乖體要按天文每一星野分數千餘里即

如金普上應參背二星而豫省亦居參商之次和邑彈丸所

曆幾何且天象雖昭然可觀自非識微見遠何能執管以窺
第舉前人已成之式任意輕刪亦恐涉自作聰明之嫌今於
圖說無所增減不敢使舊述陳規從茲放佚

一祠祀文廟配哲兩廡典至重禮至隆也遵行因貴謹嚴記載
尤或疏略均宜詳其典制源流務期纖微具備庶不蹈因陋
就簡之愆華編一遵同治三年部頒祀位圖式並詳學制員
額兼錄歷代牌文匾額書籍祭品悉為臚列昭慎重也

一迎春勸耕賓興鄉飲諸大典皆禮法所在之處概置不錄闕
略奚辭蓋一邦典禮細目不必皆同大綱未常或異從宜從

俗祇求事真情洽茲編併將慶賀讀詔蒞任規儀逐加釐定
品節務期詳明儀文不留闕隘非瑣也禮者天地不易之常
經無小無大莫不由之勿視為奉行故事之端要當履率由
舊章之志

一國有賦稅曰地丁曰耗羨曰徵解曰存留定引直則有鹽課
供皇華則有站銀自前修志後事既迭更法亦屢變一切款
目今昔不同茲編逐加更正兼錄賦役全書以便指考至民
國代興賦役益形參差用將自前大略載入以待新政頒發
再行確刊

一志官紳外至之名宦內有之科甲自今及清如毋或遺近今知縣易為知事等名目科舉變為畢業等人才悉叙之母故疏忽

一和邑距太行之巔地勢高而氣冷民皆畸居山隈播種外別無所事物產之遠遜他邑者限於天域於地更局於人並無可貴可嘉之品難繪大書特書之例然聖人教民樹藝必相其土之所宜不能強不宜者而使之宜也品類雖甚凡庸亦荷大造之生成棄而不錄缺陷之端也爰及境內生育之類悉著於編所以明天時察地理並著其人功且備考風者之

一覽云

一邑來志人物懼多溢美之詞過情之譽茲編衆美兼收片長必錄要皆屬詞比事循名核實列其姓氏詳其行狀總其信以傳信勿濫勿遺如清咸豐年楊曉昀闔門殉節尤為一代偉人實屬千秋盛事並將宰廬事蹟纂入以垂不朽

一節烈慈孝風化所關果操守其彌堅即表章所必及舊志採錄綦詳但數十年來豈少冰霜勁節金石居心理沒於窮簷陋巷閉者茲頻翻舊卷博採新聞聞孤苦之幽光表堅貞之絕詣不敢遺亦不敢濫庶不負與人為善之意也夫

一舊志藝文原做別載七畧之例最合體裁惟蒐輯未周古人
碑志多半遺漏今選派文學搜境內貞珉以及往哲昔賢之
著述文人學士之咏歌博採兼收弗致遺漏非誇多也考缺
尤藉乎微文信今即所以傳後搜羅不富考境何貴况文章
悉經籍之光暗答亦性情之用讀其文可想見其為人尚友
之心未必不油然而生也惟碑記無關世界風化及文不雅馴
者暫置不錄

重修和順縣志

目錄

卷之一

地理 附星野圖考

沿革

疆域

山川

古蹟

里甲

村墘

卷之二

建置

城池

學宮

官署

公所

學校

市集

鋪遞

驛站

營防

倉廩

坊表

橋梁

墟墓

卷之三

典禮

續詔

慶賀

蒞任

祭祀

迎春

送學

賓興

鄉飲

卷之四

祠祀

廟祭

壇祭

祠宇

寺觀

卷之五

賦役

地畝

戶口

起運

存留

豁免糧田

屯田

學田

新訂起運存留

鹽政

物產

卷之六

官師

知縣

知事

縣丞

教諭

訓導

主簿

巡檢

幫審員

典史

管獄員

營弁

學務長

附 陰陽學訓科
醫學訓科

卷之七

選舉

進士

舉人

貢生

吏員

武職

封蔭

送別

卷之八

人物

忠義孝弟

節孝

流寓

仙釋

卷之九

風俗

禮儀

節序

祥異

卷之十

藝文上

藝文下

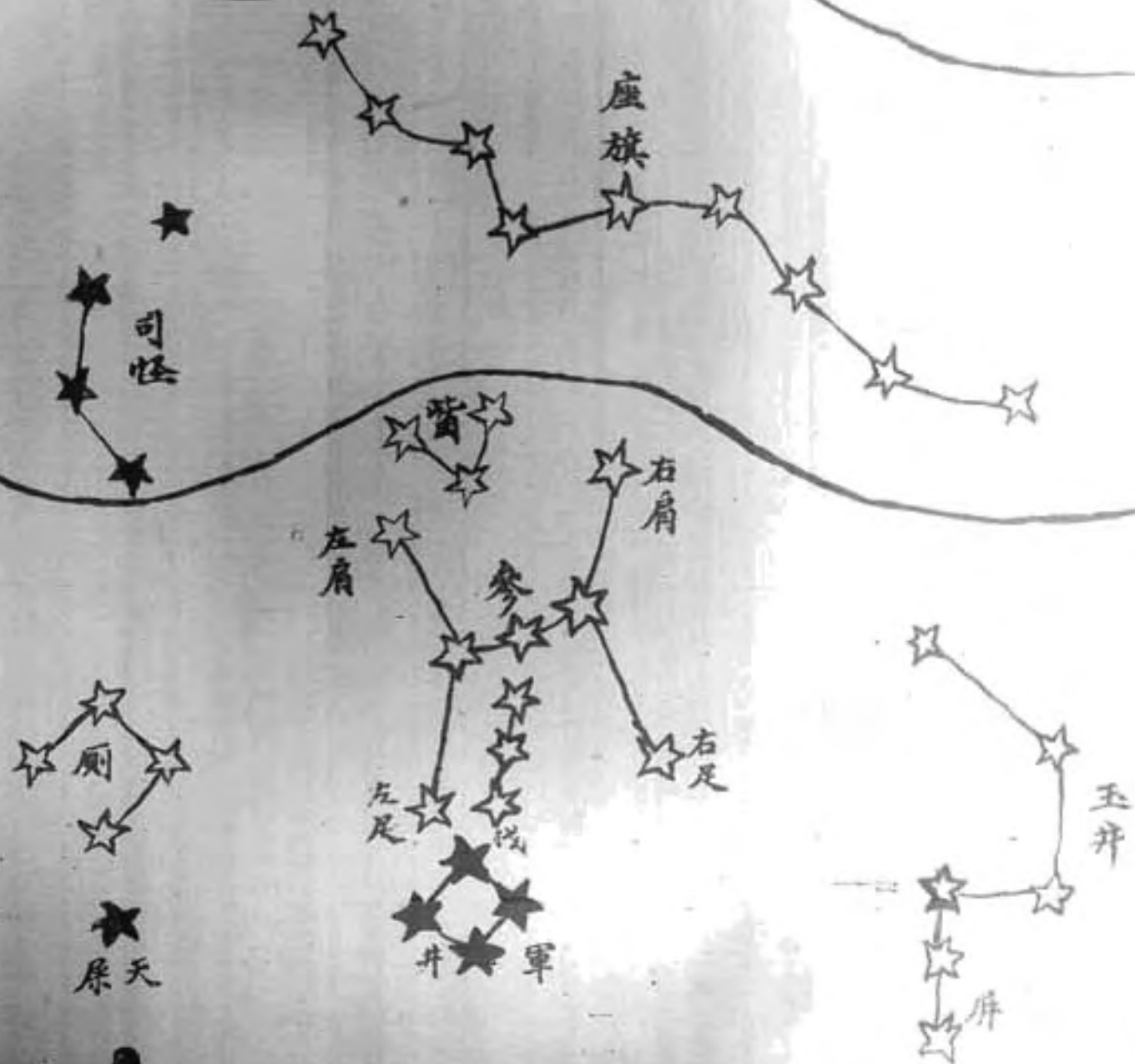
附詩集舊序跋

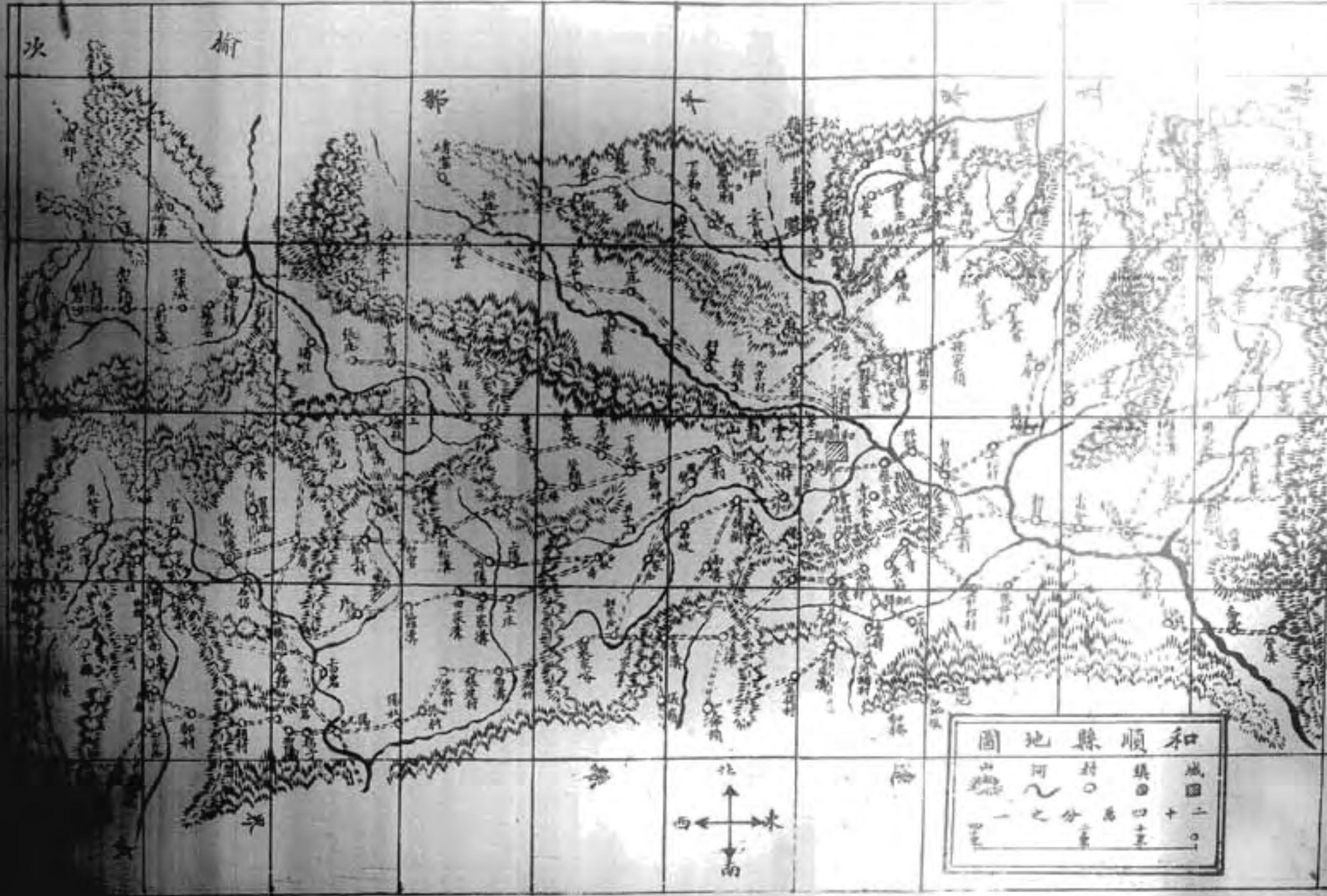
重修和順縣志 卷一

圖考

印景繪圖若吳道子之嘉陵山水宋少文之瀟湘八景王摩詰之
輞川居園米老顛之南宮墨蹟尤膾炙藝林今於邑志而以繪事
先之者非徒揮翰墨騁渲染也亦欲令閱者展卷間而一邑之星
纏疆索解舍城池與夫高深登覽之所已不啻列眉睫指掌
中耳誌圖考

參 鬲 圖





次

榆

崇

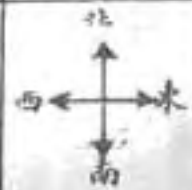
平

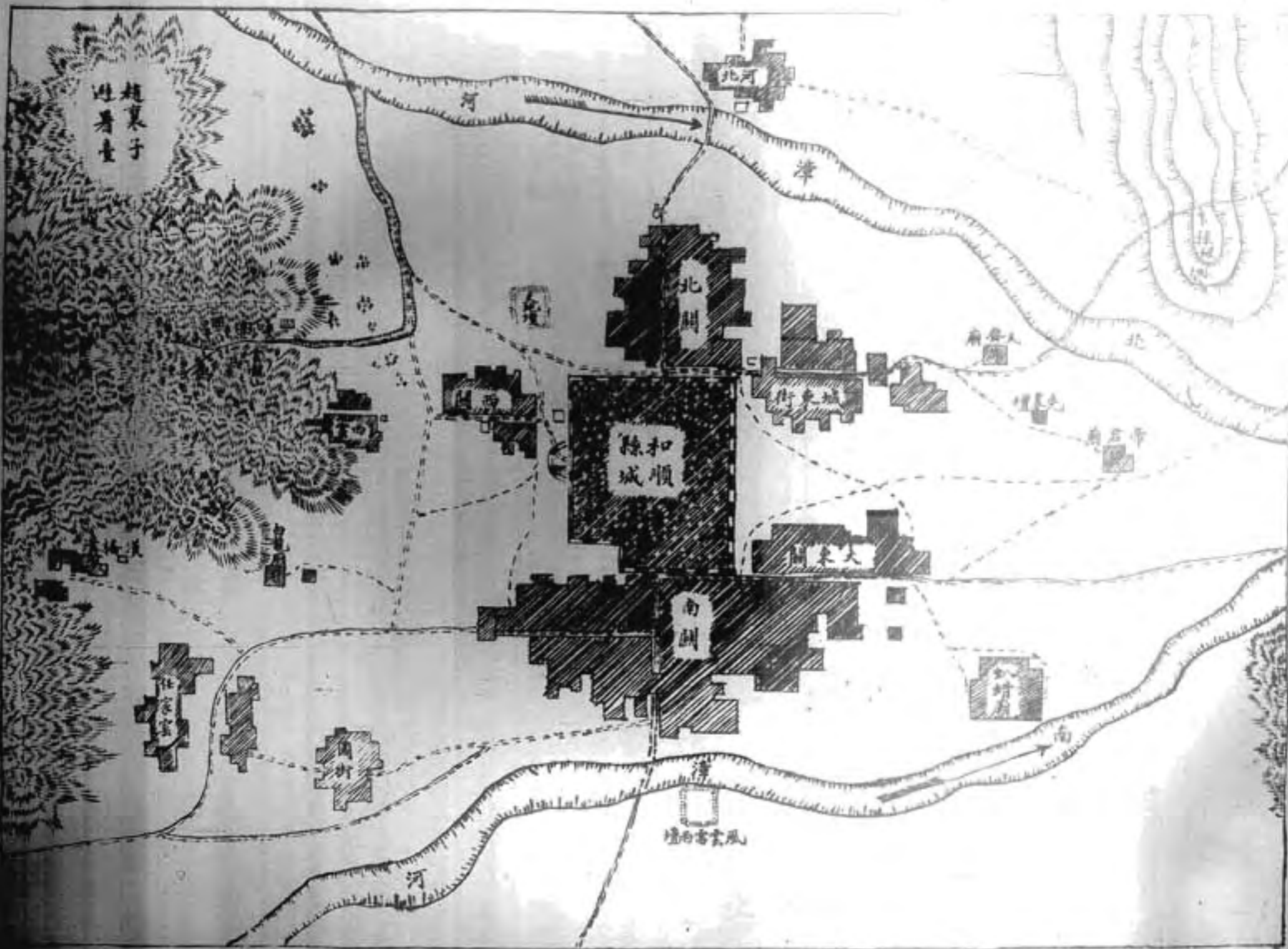
水

五

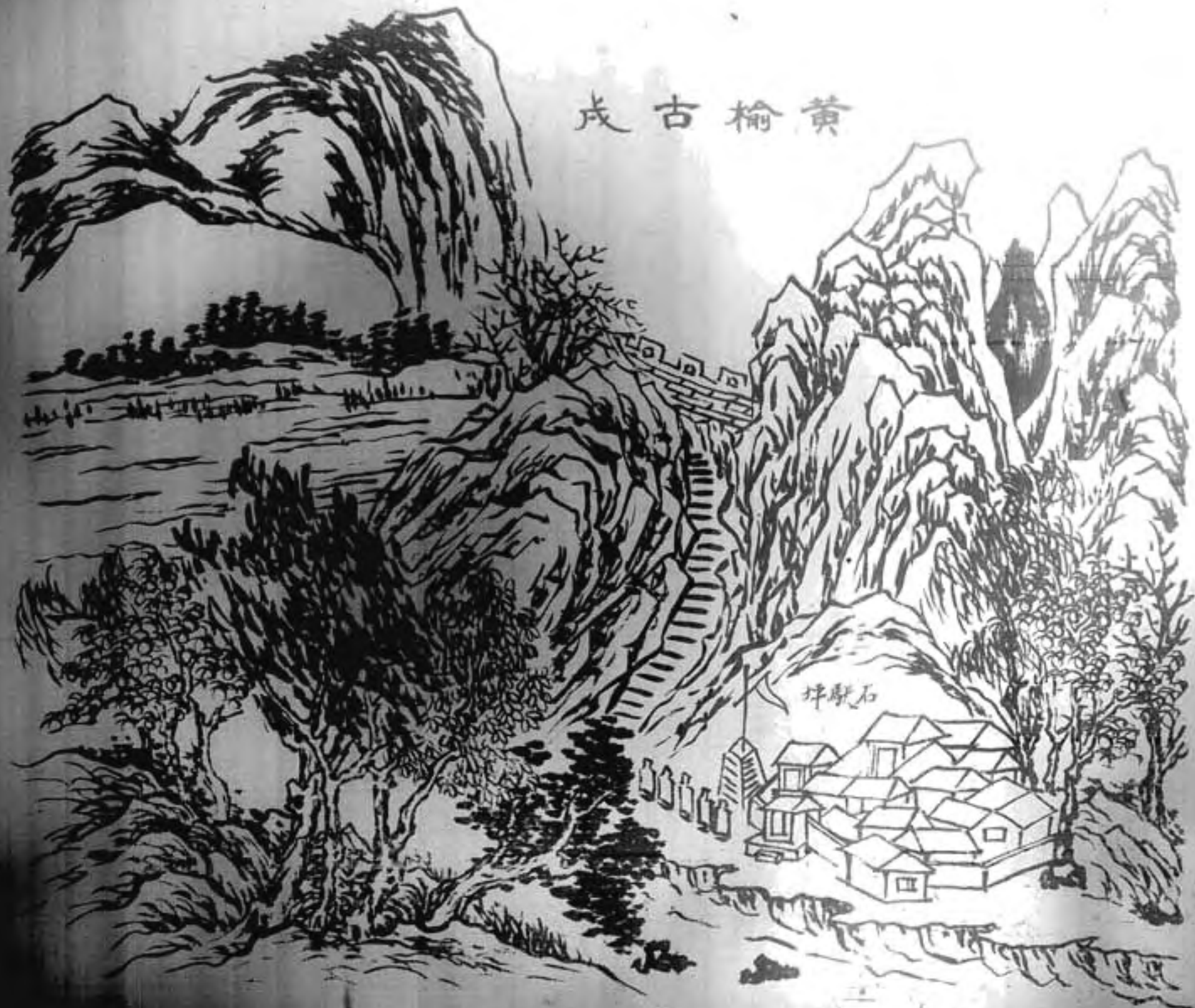
林

和 順 縣 地 圖
 城 關 口 十 里
 縣 城 在 此
 村 之 分 界
 河 之 分 界
 圖 例



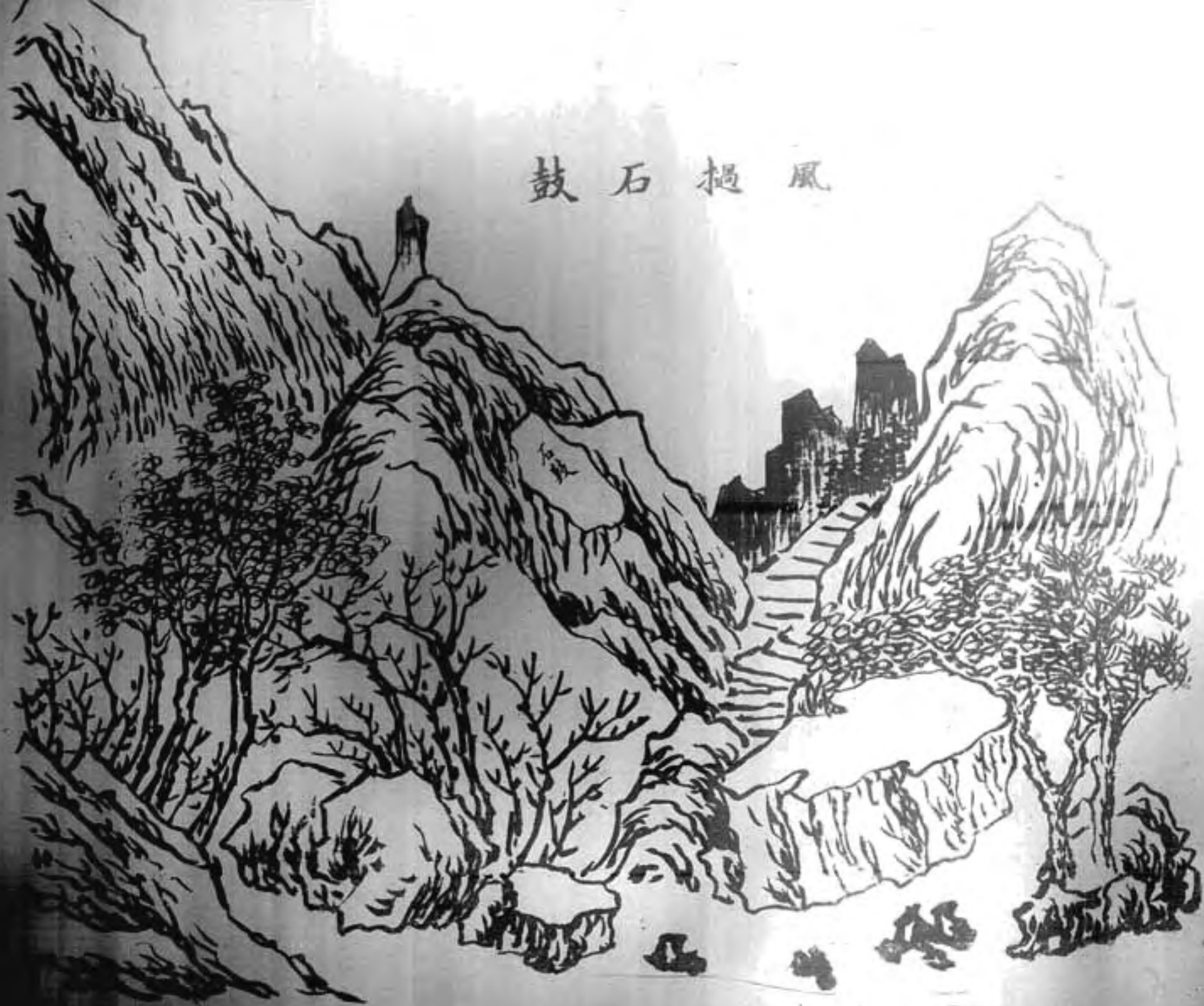


黃榆古戍



石驛坪

風 搗 石 鼓



八賦晚霞



松子香風



合山奇泉



鳳台異形



鳳台

村頭

九京新月



九京村

西溪靈井



洗麻衣



道人塚

雨洗麻衣



蓮八塚

漳水環帶

漳源



白雲山

漳水環帶

漳源



卷之一

地理

星野說

沿革

疆域

山川

古蹟

里甲

村疃

重修和順縣志卷之一

地理

粵稽在昔黃帝畫野分州得百里之圖萬區禹貢詳列山川以定九州周官職方氏掌制邦國之地域而正其封疆後世郡國志疆域志等書因之是知辨區域奠山川表宅里以及考古蹟而溯前徵懷哲人而訪勝景有土者責也和順南抵遼州西臨古魏北接沾水東距直隸實晉東南邊隘地凡所以申畫郊所慎固封守者視他邑宜何如哉志地理

星野說



國語曰實沈之墟晉人是居晉天文志云班固取三統歷十二次配十二野自畢十二度至東井十五度為實沈魏太史令陳卓與范蠡鬼谷張良諸葛亮譙周京房張衡並言州縣所入纏度太原入東井二十九度上黨入與鬼二度通志太原遼沁入秦并按天官渾儀之數周天三百六十五度四分度之一南北極直徑一百八十度少強每度九百四十分十二次每次三十三度有奇遼屬晉和屬遼所占不及半度謂參臂主和以全晉經度分野言耳

沿革

和順古梁餘子采邑左傳書晉獻公使太子申生伐東山臯落氏梁餘子養御即其人在漢為上黨郡沾縣地晉屬樂平軍北齊為梁餘縣隋始改曰和順因境內有古和城故名屬并州唐武德三年析治義興縣仍屬并州六年省尋屬遼州宋熙寧中有入遼山縣平定軍元祐初復屬遼州金元明清仍舊民國成立府廳州均改為縣是以和順不屬之遼而直隸於省

疆域

東西廣二百一十里
南北袤七十五里

東至邢台縣桃樹坪村九十里

東南距遼州縣駝村七十里

南距遼州寒王鎮四十里

西南距遼州蒿溝村九十五里

西南距榆社縣社城村一百四十里

西南距太谷縣溫家庄一百四十里

西距榆次白坡村一百三十里

西北距樂平縣北馬坊九十二里

北距松子嶺四十里距樂平縣冶頭村五十里

東北距樂平縣東園村六十里

東至邢台縣二百四十里

南至遼州九十里

西至榆社縣一百八十里

西至榆次縣二百一十里

西北至太原府二百七十里

東北距北京一千里

山川

黃榆嶺在縣東七十里為山西直隸省交界東藩第一要處

觀音嶺在縣東七十里

北樹坪嶺在縣東七十里

武門嶺在縣東六十五里

白嶺在縣東六十五里地層藥平為縣要害

丈鍋石嶺在縣東七十里深溝路扶最險

夫子嶺在縣東八十里

九峯山在縣東二十里山椒有九峯庵

玉女峯在縣東十二里

首陽山在縣東三十里其山產微土人因建夷齊廟

獅子頭山在縣東六十五里

狀元峯在縣東六十八里

仙人洞在縣東二十五里風動有聲響喞故名

馬脊嶺在縣南十五里路通遼州

爐烟嶺在縣南二十五里為縣南界

雲龍山在縣西三里山椒建龍神廟左建孫真人廟邑侯程起鳳建翰俗亭邑侯鄭國選重建石橋二座戲臺一座邑侯邱廷洛建觀音堂后土廟於南山松林建凌雲軒我有齋清餘亭於西山建名吾亭甘泉樓西溪坊於北山修欄繞砌為邑

人遊觀之勝地

麻衣山在縣北五里有古刹十景之一詳古蹟

長嶽嶺在縣西南十五里

孤冑嶺在縣西四十里

水泉嶺在縣西四十里

寒湖嶺在縣西四十八里

白關嶺在縣西六十里

油房嶺在縣西七十五里

羊海嶺在縣西一百里

壓熱嶺在縣西一百一十里

八賦嶺在縣西一百二十里其嶺有二關西北曰黑虎關路通

太原西南曰青龍關路通汾平設巡檢司一員弓兵把守今

裁

三尖山在縣西九十里三峯並峙故名

石猴嶺在縣西北四十五里

掌山在縣西八十里與遼州境毗連上有掌山神祠供奉鄰國

公孟子七世孫女宋代勅賜額曰昭懿聖母明洪武七年賜

曰掌山之神

松子嶺在縣北四十里為和順樂平交界舊制巡檢司久裁

漳水有二一由縣西一百里八賦嶺名小漳水流經榆社縣合

黃花嶺水至武鄉縣西五里合泚水至襄垣縣東北合濁漳

一出樂平縣少山大洩谷流經縣東合梁餘水轉東南至交

漳村合流東注

梁餘水源出縣西石猴嶺流經縣東合濟漳

玉津泉在縣東北三里俗名水井溝冬不結水夏不滿溢有尼

寺曰玉津菴邑人多遊觀清潔不濁故名

水深水在縣東七十里源上有龍王廟地勢整屋源若釜形旱

不涸而冬不結且愈流而愈湧運磨數十盤北流經樂平縣

東南八十里至南界都合沽水

海眼泉在縣東六十里圍馬坪西建有海眼寺寺西有水從地

罅出初不過漂杵燈足以撼山性清冽又名清河雖冬經

數里不凍業水磨者實利賴之西流至松烟鎮與漳水合有

喬白巖鄒獻卿題詠紀藝文

石公泉在縣東六十里源出合山東南流合漳水

馬嶺洞在縣東六十里山似新月內一空洞洞內特南用梯上

有石蝙蝠棲若綴旒又一小洞可容千人有石佛大旱禱之

即雨

萬泉水源出臥山南流合漳水

溫泉在縣東南四十里松煙鎮冬寒無冰

黑壁洞在縣西南四十里北山其深莫測洞口常閉傳有僧閉

之冷氣悉出

武鄉水出縣西南孫腹坡經流榆社武鄉縣界

天池泉在安南義東山高峯上有池出泉冬夏不涸

飲馬池在縣西山陰水清澈相傳石勒常飲馬於此

神掌宮在北區北李陽村之北山連松嶺勢等鵝眉上建后土

聖母廟神坐之地有手掌手座下龍潭一穴水通靈井過天
旱四方禱雨者咸向井取水馬人拜台前有古松一株粗數
十圍高十餘丈皮色亦異凡種或擬以錦官城外武鄉侯祠
前古柏不為過也

石匣洞在東區馬嶺曲村北二里許地名王家坪傍有石岩中
截有洞口周丈餘內守石棺一棺傍枯骨堆積雖父老莫知
其由來洞內石形有拱朝是棺之象奇事也用傳奇以俟博
物君子確評之

按邑境皆山溝澮之間雨集則盈雨止則涸無長流渠道可

以灌引蓋其地寒苦少汲以水其田如石是以他邑可資溉
於人功此地獨待澤於天時舊誌云雖有叔敖文翁之經畫
宏羊充周之屯復集無所施水不為利而為害亦地勢使之
然也

古蹟

黃榆古戍 黃榆嶺名巖險曲折瀑布千尋舊有兵戍守城垣故址尚存宋黃覺有雲龍古戍之句

風搥石鼓 石鼓嶺名上有石如鼓風動有聲元人王忠誠有南嶺風吹石鼓鳴之句

八賦晚霞 八賦嶺名晚霞光耀舊有八賦晚霞之詠紀藝文

松子香風 松子嶺名崎嶇峽山岡多松遊風香氣襲人有松子香風之詠紀藝文

合山奇泉 合山山下有二泉一名娘子泉清流湍激遠近十數村汲飲一名郎君泉不時而出出時聲吼泉湧有合山奇泉之詠紀藝文

建塔濟聖母顯澤侯二祠

鳳臺異形 鳳臺山名其形如鳳展翅連綿數里突起孤塚因名

九京新月 九京山名一名九原每月幾生魄光朗異他處有九京新月之詠紀藝文

西溪靈井 雲龍山椒建龍神殿內有井邑人遇旱禱雨取水轍廡有西溪靈井之詠紀藝文

雨洗麻衣 麻衣山名在北五里麻衣道人住錫處寺後有石洞大將面頂水珠滴滴下滴有雨洗麻衣之詠昔宋太祖

祖征太原至此祝神前曰此行志在弔伐不戢一人

漳水環帶 漳水有二一自縣北東流一自縣西東流交繞環抱有若帶然題詠紀藝文

和邑十景臨觀之勝地也

戒石亭 在縣署舊宋太宗始今廢

雷音臺 在雲龍山椒

趙王臺 在縣西五里一山突起狀若伏虎相傳石勒避暑處

溫麻池 在縣北二十里石勒李陽嘗溫麻爭池及勒為後趙天玉召李陽至引陽臂云孤國厭鄉老李鄉亦飽孤毒手地即此地也

東魏造像碑 在西鄉寺頭村聖壽寺

樂毅村 在縣西六十里毅妻壽人被讒避居於此

和順古城 在縣西北與縣城相倚垣跡微存

平城廢縣 在縣西一百里儀城填隙置屬并州金廢為鎮今因之

義興古縣 在縣境唐初置尋省

韓信舊寨 相傳淮陰侯下趙屯兵處我舊志今無考按韓信下趙兵駐榆關聞趙人不用李左車之謀乃進兵其地即今平定州之上城榆關之名如故碑記略此志不知何據

襄子鹿苑 在縣西五里方廣數十畝相傳趙襄子養鹿處

宋藝祖畫像石刻 在麻衣山

六合井 在縣城蓮化街石接院明李山東馬平兵備道葉齊象珣難處邑侯魯慶光建享井上名曰表忠弔以聯云古

趙奢壘 在縣東石家庄即趙奢故韓去關與五十里而軍處今廟猶存

透靈碑 在南安義村東風雲嶺椒建山神廟舊有石碑一座光明異常遇鳥獸花草等物一歷其前影射碑內如明鏡

燕燕歌牧唱有鳴鶴應經此者
莫不奔瞻其異相傳以為快

蓋聞仰高山者動弔古之思懷秋水者深伊人之慕大抵父
因地古地以人傳此舊園十年荒城四望江天通所以作賦
也和雖僻處晉鄙然太行聳峙清漳交流亦足稱一邑之勝
他若關隘之奇險邱墟之高封以及趙王之臺藝祖之像東
魏造像之碑麻衣歸真之塔何一非考古者尚論之資哉

里甲 舊二十二里萬曆四十四年併為五里今因之

在城里

仁高里

南玉里

儀城里

德興里

謹按周禮大司寇掌萬民之數歲書國籍登諸王朝重所天
也至若潤下作賦畝叙洪範折梅逢驛寄與隴頭凡居四民
之中東五行之秀者何者非國家所養且教之人與和邑舊
列戶甲二十二里今併為五里民數不及大邑之二三而鹽
政之所食息站驛之所供賦亦不減於他邑用是志之於乘
以備考云

村疃

中區

- | | | | | | | | |
|-----|------|-----|------|------|------|------|------|
| 朱家溝 | 三里 | 朱家嶺 | 五里 | 東塢村 | 八里 | 蔡家庄 | 五里 |
| 寺圪套 | 八里 | 青背村 | 十里 | 棋盤塢 | 十里 | 漢橋溝 | 二里 |
| 扒頭村 | 八里 | 儀村 | 十五里 | 團壁村 | 二十里 | 禿樂坪 | 二十五里 |
| 井子村 | 三十里 | 右板房 | 三十二里 | 下虎峪口 | 三十里 | 上虎峪口 | 三十五里 |
| 管頭村 | 二十六里 | 楊家峪 | 三十七里 | 桑家峪 | 三十八里 | 甘草坪 | 四十里 |
| 南坡庄 | 二十里 | 馮家庄 | 二十五里 | 郭家庄 | 三十里 | 李家掌 | 三十里 |
| 裴家峪 | 二十五里 | 鄭家溝 | 四十里 | 井玉溝 | 五里 | 九京村 | 八里 |

梳頭村 十里

黃獅壩 八里

石門溝 十二里

賈家溝 十三里

上下庄 十五里

科舉村 十五里

土地坪 十八里

紅堡溝 十八里

紫蘿村 二十里

曲里村 二十五里

白雲村 三十里

磚窰村 三十里

高窰村 二十三里

綠竹岩 三十七里

新庄 三十五里

泉水坪 四十里

自扒頭以下三十六村屬小西路鄉約今劃入中區

河北村 一里

堯村 二里

劉家窰 三里

東區

邢村 八里

白泉村 十二里

石南坪 十七里

平松村 二十里

玉女村 二十二里

前後祁里 二十五里

山泉村 二十五里

新村 二十八里

小南匯	三十里	白仁村	三十五里	西坡	三十七里	松煙鎮	四十里
東坡	四十二里	暖窰溝	四十五里	灰調曲	四十八里	轆轤嶺	五十五里
走馬槽	五十五里	馬嶺曲	五十二里	許村	五十五里	喬庄	六十里
營子溝	七十里	大發溝	七十五里	小拐	六十二里	夫子嶺	八十里
富峪村	六十五里	雷庄	五十二里	牛郎峪	五十二里	趙家溝	五十五里
風關	五十五里	官家峪	六十里	圈馬坪	五十八里	次榆溝	五十八里
青家寨	五十八里	南天池	六十里	杏樹灣	六十里	范庄	六十里
大窰底	六十里	當城村	六十里	董平溝	六十五里	西河峪	二十五里
合山村	三十二里	十八關	二十八里	寺庄頭	三十八里	前後虎峪	五十五里

神堂峪	五十三里	土嶺村	六十里	西溝	六十里	王卞村	六十里
石疊村	六十里	石歇坪	六十八里	白背村	七十里	青城鎮	八十里
新庄村	九十里	朝坡村	八十五里	大川口	八十里	大川溝	八十二里
石家峰	七十五里	井窰村	八十八里	皂突峪	六十八里	柳科村	六十里
石家庄	六十五里	水深村	七十里	水磨溝	七十里	松盤村	六十三里
石片溝	五十二里	風吹嶺	五十五里	陽坡庄	五十二里	石盆岩	二十八里
東西小廟	三十里	新安庄	三十五里	北峪	三十三里	沙福院	三十二里
瓦房村	二十五里	先生堂	二十五里	樗樹岩	十五里	平地川	三十里
松家嶺	二十里						

以上新庄新安庄平地川松家嶺四村屬在成鄉約東小廟北峪屬北鄉鄉約

南區

園子街	一里	任家窰	二里	黨村	三里	白珍村	五里
會里村	五里	南窰村	八里	南峪村	十里	青楊樹	十里
太陽坡	八里	東仁村	十二里	西仁村	十五里	楊家岩	十四里
細窰村	十八里	北安義	二十里	南安驛	二十五里	河堵村	三十里
東喂馬	二十里	西喂馬	二十五里	上元村	二十五里	弓家溝	三十里
瑞堤村	二十五里	古窰村	三十里	東山遠伏	三十里	康家溝	二十五里
寺溝	二十六里	遠伏口	三十八里	大佛頭	四十里	前後後嶺	四十五里
圪套村	四十八里	房家庄	五十里	潤地村		大南溝	

核桃樹灣

西區

石猴溝	五十里	程家庄	五十五里	跌橋村	五十八里	京上村	六十六里
樂毅村	六十八里	飲馬村	七十里	小南溝	七十里	小張庄	七十二里
寺頭村	七十八里	獨堆村	八十六里	馬坊鎮	九十里	桑榆溝	一百里
潤郊鎮	一百一十里	南軍城	九十八里	北軍城	九十八里	南北天均	一百里
西石勒	一百一十里	北林村	一百一十里	土門村	一百一十里	樹石里	一百一十五里
懸壩村	一百一十里	白木寨	一百一十里	胡恭寺	一百一十里	木瓜村	一百一十里
崔上庄	四十里	上楊村	五十里	牛家溝	四十五里	田家溝	四十五里

七里灘

白地壩

內陽村 五十五里

胡松溝 六十里

榆樹平 六十五里

白官村 六十五里

楊林掌 七十里

龍王村 七十里

油房村 九十里

翟家庄 九十五里

上北舍 九十五里

儀城鎮 一百里

石拐村 九十里

官庄 一百里

焦紅色 一百里

沙窩村 一百一十里

水澤村 一百一十里

石岩村 一百二十里

交口村 一百一十里

兩河口 一百一十里

羊樂庄 一百一十里

道陸村 一百一十里

雙峰村 一百四里

西河村 一百四里

全難村 一百一十里

龍門村 一百一十里

寒湖村 六十里

東溝村 六十三里

西溝村 六十五里

張健村 六十八里

沙峪村 七十里

張科村 八十里

楊社村 八十二里

陽光占 九十里

下白岩 九十里

上白岩 九十二里

廣屋村 九十五里

橫嶺村 八十八里

刁岔村 九十五里

蚕里村 九十五里

壁子村 一百一里

庄裡村 今五里

拐子村 九十里

西陽村 九十五里

小上庄 九十八里

趙村 一百里

北峪溝 九十里

麻地灣 一百一十里

白家庄 一百一十里

孔家庄 一百一十里

高崖底 一百一十里

馬陵村 一百一十里

路峪村 一百一十里

石匣溝 一百一十里

北寨村 一百一十里

南寨村 一百一十里

邵村 一百一十里

上下城南 一百一十里

灰河溝 一百一十里

曲裡村 一百一十里

堡下村 一百一十里

東溝里 一百一十里

新庄村 一百一十里

溫泉村 一百一十里

窩灣村 一百一十里

郭家社 一百一十里

後庄溝 一百一十里

牛槽溝 一百一十里

思齊村 一百一十里

金箱寺 一百一十里

北區

地理

十四

後峪村 十里
溫源村 十四里
泊里村 十五里
柳林溝 二十里

三奇村 二十五里
三奇掌 三十里
孤眾村 三十里
下石勒 三十里

工石勒 三十三里
榆圪塔 三十八里
南坪 四十里
龍峪村 四十二里

馬圍溝 三十里
鳳凰廟 三十三里
石梯村 三十七里
回黃村 四十里

石版溝 四十三里
郭家壩 三十里
沙谷碗 三十三里
野狐坪 三十八里

南李陽 二十五里
河浦鎮 二十五里
北李陽 二十八里
天井村 三十里

常菜庄 三十三里
羊圍村 三十三里
岩庄截 三十六里
秦家庄 四十里

蟾窩溝 四十五里
史家庄 三十五里
上豐村 三十里
下黃岩 三十三里

陳家庄 四十里
黃嶺村 三十五里
麒麟臺 三十里
南庄 二十里

崔家坪 二十里
東西河會 二十四里
大夫岩 二十四里
上下松溝 二十六里

高村 二十五里
牛川村 三十五里
桑家庄 三十八里
呂家溝 四十里

柏木槽 三十八里
樗南溝 三十五里
官地溝 三十五里

以上三奇掌松溝村屬在城
鄉約麒麟臺處南鄉界村約

建置

城池

學宮

官署

公所

學校

市集

鋪遞

驛站

營防

倉廩

坊表

橋梁
墟墓

卷之二

重修和順縣志卷之二

建置志

王者度地居民辨方正位必有一定之規書曰卜宅攻位禮曰
置紮臥景重建置也後人因之而大都小邑規模畢具焉或以
固國衛民城池綦要而育人材則學宮之制度宜詳也臨政事
則官署之經營宜備也廣積儲則倉廩之出入宜謹也詰戎兵
則武備之簡閱宜勤也至若驛站舖遞所以供使令坊表墟墓
所以旌善良市集橋梁易有無而通往來育嬰養濟卹老幼而
甦困窮何一非蒞官行政之要務哉和自置縣以來迭經創建

天端備舉捧檄而來者尚其隨事核稽因時修葺慎守焉而俾
勿壞庶不負前人建置之心也惟舊所建制非不因地制宜各
適其用各壯其觀第多歷年所坍塌者有之更變者有之茲將
現在各處布署規模續刊於後以新一時之耳目

城池

按和邑土城一座周圍二里二百五十步高連磚築三丈七尺
根寬二丈五尺收頂一丈五尺門三座南曰康阜西曰寶凝北
曰拱辰角樓敵臺共十一座磚築口八百一十六更房三座正
統十四年知縣王衡補修疑在永樂年萬恩二年知縣蘇性憲益磚

砌十三年知縣李繼元益土垣泥砌外浚深濠順治十六年知
縣李順昌重修南北西三城樓康熙八年知縣鄧憲璋補修雍
正十三年雉堞盡廢知縣趙懋本重修全補磚築乾隆十年知
縣蔣祖培磚砌西門二十一年知縣朱汝璣重修奎光三層樓
乾隆二十八年知縣侯日曦補修角樓四東城樓一西城樓一
迄今失修又百數十年地瘠民貧大侵之後無所設施但循年
例造報完固而俟年歲順成尚有待於後之蒞事者

學宮

在縣城東北隅

先師正殿三間

東西角門

東西兩廡十間

敬一亭三間

在大殿東現在改敬
宗聖宣講堂

化帛樓一座

在大殿西庖生
藥良建

戟門三間

更衣亭三間

名宦祠三間

鄉賢祠三間

御路左右泮池

櫺星坊一座

照壁一座

東西二柵

大成坊一座

崇聖祠三間

奎光樓一座

入德之門

忠義孝弟祠

節孝祠三間

二門一座

以下現為縣議會借占

明倫堂五間

現作議場

進德齋三間

現為會客室

修業齋三間

現為議員室

東庫二間

現為秘書室

西庫二間

現為議長室

東廚二間

現為大膳室

西廚二間

現為差役室

西角門一道

知事署

在縣城西北隅

大堂三間

東庫西庫各三間

東房七間

現設地丁稅捐徵收處

西房七間

管獄員室三間
審檢所收發處二間
存備公文室二間

上諭坊

儀門三間

土地祠

五聖殿

鄴侯祠

以上均在儀門東

東西警察房八間

看守所房二座五間

大門三間

梁餘古治坊

照壁一座

宅門 守門房東西二間

二堂三間

東西簽押房四間

東西房各五間

學斯樓三間

東券門一座

北客廡四間

南房三間

東書院

東房三間

北房五間

西宅

審檢所門一座

北房共六間

西房四間

行政公所辦公處在月門東舊典史署

大門一座

大廳三間

西房三間

北房五間

東宅

北房五間

東房三間

西房三間

南房三間

傾圮

犴狴在儀門西計房五間

巡檢署

在儀旗鎮明季流寇焚燬

察院公署

在縣東松煙鎮乾隆十七年知縣朱汝璣詳請改修

儒學署在文廟左現故教育會

儀門一座

廣文廳三間

齋房三間

後宅 〃

北房三間

東西房六間

書房三間 掛塌

廚房二間

警務公所

大門三間

大堂三間

東房三間

西房三間

西大庭三間

南房五間

後宅 現設初小學校

北房三間

東耳房二間

東房三間

西房三間

把總衙署 在縣治東鄉松烟鎮今廢

大門一座

大堂三間

東槁房二間

值班伴當房各一間

西軍裝庫三間

東馬廐二間 以上四處今均坍塌

內宅正房三間

東西廂房各二間

照壁一座

外委營房 在縣東區松烟鎮

大門一座

過廳三間

東西廂房各二間

東馬棚一間

內宅正房三間

東西廂房各一間

照壁一座

演武廳三間 今坍塌

將臺一座

照壁一座

馬道一條 計長二十五丈寬五尺深二尺

同治元年七月奉撫院英奏准移營移兵添建衙署並設立教場演武廳查燕原奏所指之地緣遠州裁汰原設城守千總改設都司一員於州東栗城鎮再立一營添設把總一員並設營頭汛千總外委各一員黃澤汎把總一員和順縣屬松烟鎮把總外委各一員均應新立衙署營房當此經費支絀之時飭照

潞澤工程辦理置買民房改修較為簡省即或購地建造總須價廉工省當於栗城鎮購房二所改建都司衙署價一千零八十五千文又購民房一所改把總衙署價一百七十千文該營招募新兵一百五十名須設教場操演因買民地二十畝零五分價八十二千文起造演武廳工料一百一十六千零三十六文營頭汛民房二所價四百四十五千文改修千總衙署及外委營房共錢八十四千六百六十二文招募新兵一百五十名教場操演買民地十四畝錢二百五十二千文起造演武廳共計一百一十三千六百九十文黃澤関相距三里之羊角村舊

有營房官地一塊破屋數間改造把總衙署新兵八十名購地
十畝價六十十文起造演武廳須錢七十四千九百一十文和
順縣東鄉松煙鎮買地一畝五分價二千五百文起造把
總衙署暨外委營房共工料錢七百六十一千六百五十四文
新兵一百五十名購地二十六畝價一百零四十文起造演武
廳計工料錢八千六百八十一文以上統計棠城營營頭汎黃澤
鎮五和順縣松烟鎮四處衙署五所營房二所教場四所演武
廳總共房地工料計錢四千二百六十四千六百九十文合庫
平紋銀二千七百一十六兩三錢六分二厘八毫分別依限照

例保固房地各契工匠承攬詳冊圖結各存備案茲於同治二
年四月二十日松烟鎮興工十月二十日工竣共計錢九百六
十八千八百三十五文內買李蔭蕪杜慶思馮三俊氏地價錢
二十六千五百文合庫平紋銀六百一十七兩零九分三厘前
由知縣孫汝霖報銷咨部在案

演武場

在縣城南郭外東長一百一十二步西長一
百一十七步南寬四十三步北寬三十一步

演武廳三間

東西耳房二間

旗亭一座

以上各營廳房均已坍塌現皆開墾為田每年共徵
租錢一十六十文按時估酌銀解司

高等小學校

在縣署東中和街路北
 梁餘書院遺跡無可考
 乾隆三十五年知縣
 一唐楷即義學地創建
 雲龍書院道光十五年
 知縣張兆衡捐貲重修
 並輸康銀八百兩為
 膏火義學經費
 石院中光緒三十三年知
 縣胡保頤改為學堂
 宣統元年知縣李金銘
 改建講堂
 民國二年知事張慶典
 建第二講堂

前講堂四間

後講堂五間

後院東西配房各五間

前院東西配房各五間

二門外奎星樓一座

坐東向西

臨街房五間

大門在內

把門房二間

大門內西邊

廚房二間

前講堂東峭

飯亭二間

廁所

在前講堂西峭外

市集七處

在城

李陽鎮

松烟鎮

儀城鎮

馬坊鎮

潤交鎮

橫嶺鎮

舖遞

在城二鋪

西路

儀村鋪

柳家鋪

水泉鋪

寒湖鋪

沙峪鋪

陽光鋪

白岩鋪

橫嶺鋪

刁岔鋪

儀城鋪

閻池鋪

南路

南窰鋪

喂馬鋪

窰堤鋪

北路

李陽鋪

係半鋪在城鋪撥外

共一十六鋪半鋪司三十三名額設工食銀一百三十

光緒 年奉文裁撤節省經費撥充巡警餉需

驛站

按和邑舊協濟樂平縣柘井驛驛馬二十一匹順治十八年

二月內奉旨議定正協站銀七百五十六兩解交藩司以抵正

項充其協濟馬匹緣清朝定鼎之初差使浩繁暫協樂平縣柘

井驛驛馬二十一匹查樂平縣距柘井驛七十里和順距樂平

縣九十里距柘井驛一百六十里相沿日久喂養為難以致縻

死地檢在練苦死里氏武應文等受累不堪順治十八年七

月內前任知縣李順昌為請廣直言事一案通詳各屬蒙驛道李督撫白棠題在案隨蒙兵部具覆晉撫白題前事稱疏內一款和順縣協濟柏井驛馬匹該撫既稱路遠喂養難以稽查相應如議免其協馬行令和順縣照依原額協濟站銀七百五十六兩給柏井驛應差可也奉旨依議欽遵在案嗣後李令將從前應差馬匹申文請示變價蒙驛道范牌示協濟馬匹在歷年站銀內通融買補自應留驛應差何得請示變價至是驛馬之根苗未除索帑之百弊叢生一順治十八年八月內知縣李順昌復申詳前事內稱卑職遵照原文隨差人送交站銀今閱半

月相距百里銀尚未收差竊未歸詢其緣由要求外帑為此具文中詳蒙太原府調集二令牌提柏井驛驛丞楊子茂面議議得和順縣前所交原走馬匹不論肥瘦老弱交與驛丞楊子茂銀二百五十兩以為買補馬匹之資以後站銀按季解交以十月初一為始接管取有驛丞楊子茂關防領收管馬冊回呈在卷嗣後買馬站銀通融與和順無干至於站銀按季解給以便喂養蒙太原府轉詳本部院行繳在案繼因康熙三年驛丞苟毓民又以驛遞銜繁額外索帑申告不已事詳請經康熙六年內前任知縣周于文為復行詳明請廣直言事一案議令驛丞

行差奉院道立有底案至今七載歷縣三令感恩兩便詎驛
丞而毓民稱驛遞衝繁於站銀七百五十六兩零之外另行索
幫前既蒙各憲臺會議又外幫銀一百五十兩以為買補驛馬
之資惟恐驛丞援為定例後有需索因並議後不為例批允在
案今又於驛官額馬缺半縣廠代累難堪仰祈憲尊以重皇華
事詳內批示驛馬倒斃和順驗皮買補竊念前年外幫驛丞尚
未開銷今又驗皮買補既協站銀入協馬匹苦累難堪據各憲
臺議再幫銀四十兩以為買補倒斃驛馬之費隨將緣由申詳
蒙總督部院盧批協銀既經題定何得復索幫貼此詳不准以

上三次議幫皆因驛馬未經變價留驛應差之故至康熙七年
六月初二日蒙本州為遵諭陳言事內牌行該縣額徵站銀大
連起解藩司以抵正項等因到縣蒙此遵照憲行查於未奉文
之先將正二三四五月站銀三百一十兩八錢除小建不支
外按月解交樂平縣驛丞苟毓民支用取有領狀在案其未領
站銀四百四十八兩三錢四分五厘一毫遵照憲牌事理於地
丁錢糧內解付布政司交納完託不料康熙八年二月內柏井
驛驛丞苟毓民又以申討買補倒斃馬匹銀四十兩具文前來
據此該知縣鄭憲璋仍照前案通詳各憲蒙布政司達批據

詳額外私幫珠屬違例巡撫阿批驛馬倒斃既有買補之例其幫買銀兩未經奉旨不便私幫仰道飭行交在案詎協馬之害方除而協車之累又至康熙十六年內樂平又以泣陳車輛偏苦等詞具呈各憲縣令鄭憲璋詳稱順治十八年協馬以前原有凡遇車輛經過至百輛以上者和邑暫協三分之一所以十一月內漢中駐防回京家口柏井板客協驟晝夜馳行三百餘里人畜苦累不堪樂人反暗具和順失悞結狀致令和氏趕赴慶都清算明白委無失悞情由方得抽回結狀今又逞板客故智以不論車輛多寡應和順逐起協濟繁控竊思車輛供應原

在驛遞之內未聞在驛遞之外另設車輛以供差使前和所議協車輛者以有協樂平之馬而然也順治十八年三月內督撫白其題部覆協銀不協馬久奉諭旨欽遵在案康熙七年六月內於遵諭陳言案內奉旨凡驛遞工料看有驛遞地方於正項錢糧支領該縣額設協站銀兩火速照數起解藩司以抵正項是樂平之驛樂平全供之和人既不協馬又馬有協車之累况過往車輛自有應給腳價銀兩為此備陳蒙巡撫王批糧屯驛傳道張檢閱節年卷案逐一詳查和順相離柏井遙遠兼係山路車差一到勢難刻緩欵求無悞應付難矣又查康熙六年十月內

樂平士民趙桂等人將實陳疾苦等事呈稟太原府查議得和
順舊有協濟樂平縣柏井驛站銀協銀則不協差此晉省通例
也蓋因康熙元年定議凡有非常之差用車百輛以外者和
順協三分之一奉各憲批允在案則所定協車非為陸續小差
而言也以此窺之則和順止協銀並無協車之例私派屢未嚴
禁功令煌煌孰敢不遵而承議者亦斷不敢蹈違禁之愆總之當
今司鐸之官固屬難其妄扳之端亦不便冒為援議今該府所
議車至五十輛者和順協三分之一乃遵未裁協銀以前之議
應不便准從者也合無呈請憲臺批飭樂平縣加意料理驛務

不得借口貽誤可也蒙批如詳嚴飭行繳帖文到縣遵照在案
似此次第除革和人差可休息誠恐日後案牘散佚又起風波
故詳叙其顛末云至原稿案詳載碑記

附巡撫白棠題請廣直言疏

順治十有七年冬有請廣直言之旨凡內外大小臣工咸抒懷
來以仰答若渴之求該和順縣知縣李順昌首以協馬之苦申
各上臺請改協銀千言洒赤諫邀許可於順治十八年春山西
巡撫白棠題為請廣直言事據布政司呈詳該臣看得興利除
害誠為裕國使民之首務自當悉心籌畫必使興革得宜庶

與地方有裨也臣撫晉以來凡有利弊所關無事不與分土各官講求力行以不負任使之意故年來晉地頗稱小康兵民亦皆安堵茲覩科臣請廣直言一疏臣即遵照部文檄行藩臬二司會通各道廣採州縣就彼見聞所及酌其可行而有關於國計民生者方取據以入告如陽和一城向為巨鎮自督鎮道奉裁重兵復掣僅以一守備領二百兵坐鎮車弱已甚新平慈將領兵四百反處間僻今議官兵照額更調緩急得宜又馬邑縣居三邑之中頗稱安靖設守備一員兵一百七十五名朔州極邊地方止一外委操守兵百名非所以資彈壓也今議官兵照額

更調冲僻適宜一轉移之間地方有賴矣若夫天陽二衛屯糧銀兩共計一萬七千有奇因同知裁并委之衛弁致多道欠今議中路通判移駐陽和稽屯清餉無增官設役之擾政事又易舉行矣至於和順縣距柏井驛往返三百餘里所協馬二十一匹喂養稽查遠不能及而馬夫作奸倒斃時聞今議以每年原額站銀七百五十六兩解協該驛既遵官養之令亦無鞭長不及之虞矣以上各款總因晉雲官兵裁減甚多冲僻緩急固須一番調劑而徵屯重務協馬苦情更宜稍為使通此誠恭酌於地方利病而有關於國計民生者也既經各司道府確議臣覆

核無異相應其題伏乞初部議覆施行奉旨該部議奏該兵部
覆題為請廣直言事職方車駕司案呈晉撫白如梅題前事
奉旨該部議奏欽此除通判一款該吏部議覆外該臣等議得宣
天承平內地官兵經制久定頻事更張徒滋煩擾相應照舊又
據疏稱和順縣協柏井驛馬二十一匹喂養稽查不能及議
以每年原額站銀七百五十六兩解協該驛等因查和順協濟
柏井馬匹該撫疏稱路遠喂養難以稽查相應如議免其協馬
行令和順縣照依原額協濟站銀解給柏井驛應差可也奉旨
依議部文遞行到縣在順治十八年閏七月二十二日也閱縣

士民手額歡呼過山谷陞山東兗州府濟寧州知州連州和
順縣知縣李順昌謹識

營房

黃榆嶺在縣東七十里為山西直省交界第一要處舊制設巡
檢司久裁前清設營房一所墩臺一座煙墩五座移駐石獸
坪村防守久裁

鞏轅村在縣東七十里前清設營房一座墩臺一座煙墩五座
移駐暖窩溝防守久裁

桃樹坪嶺在縣東七十里前清設營房一所墩臺一座煙墩五

座移駐青家寨防守久裁

風門嶺在縣東六十五里前清設營房一所墩台一座煙墩五座移駐後當城口防守久裁

馬嶺在縣東北九十五里地屬樂平為縣要害前清建營房一所墩台一座煙墩五座移駐青城村防守

夫子嶺在縣東八十里前清設營房一所墩台一座煙墩五座移駐營子溝防守久裁

馬脊嶺在縣南平五里路通遼州前清設營房一所墩台一座煙墩五座移駐喂馬村防守久裁

爐烟嶺在縣南二十五里前清設營房一所墩台一座煙墩五座移駐窰提村防守為縣南所

松子嶺在縣北四十里為和順樂平交界舊制巡檢司一員久裁前清設營房一所墩臺一座烟墩五座駐嶺防守久裁

八斌嶺在縣西一百二十里其嶺有二關西北曰黑虎關路通太原西南曰青龍關路通汾平設巡檢司一員領弓兵把守今裁

春濟院 今廢

漏澤園 有四處一在縣治北 里方十畝紳士周于禮施一在縣北五里許方十畝知縣鄧憲璋置一在縣南會裡

村邊約三畝一在縣北一里許方十畝四角皆立望柱
柱內為圓柱外餘地歸北關鄉約經管道光二十年楊
境均施

育嬰堂 今廢

常平倉

地字廩四間

黃字廩七間

字字廩四間

洪字廩三間

盈字廩五間

藏字廩三間

餘字廩五間

成字廩六間

陽字廩五間

大字廩七間

有字廩七間

滿字廩五間

常平倉穀原額一萬八千石除屢年動支孤貧口糧賑濟水旱
成災上潮下濕虫啗鼠咬外實存穀一萬三千四百三十三石

四斗四升

社義兩倉積不一處散不一時今查或有存儲亦多半糜爛碍不成粒俟新制底定再作整理始克地點明白穀石清楚

坊表 舊建共二十新建三

明

育賢坊

縣中庶科鄉甲姓名廢

司徒坊

王佐立

高書坊

王佐立

天曹四署坊

王佐立

進士坊

王佐立

步月坊

王佐立

儒宗坊

王雲鳳立

世登科第坊

王雲鳳立

己卯舉人坊

周文立

誥封主事坊

周麒立

庚午舉人坊

周朝著立

丙戌進士坊

周朝著立

丁酉舉人坊

程霽立

辛酉舉人坊 陳桂立

甲子舉人坊 王之臣立

庚午舉人坊 羊世隆立

甲子舉人坊 齊國柱立

兵憲石坊 藥濟眾立

義氏坊 徐煥立

誥封副使坊 藥性立

清

節婦坊 周氏立

節婦坊 李天祥妻立

節婦坊 藥氏立

橋梁 舊建共三座新建一座

東河橋 在邢村距縣八里路通河南

通濟橋 在河北距縣二里路通北京

南河橋 在豐村距縣三里路通路安係木橋知縣鄧憲璋重修

永固橋 在南安義村距縣二十五里乾隆十四年義氏杜若橋

水利

邑境皆山溝澮之間雨集則盈雨止則涸無長流渠道可以灌

引蓋其地苦寒少浸以水其田如石是以他邑可資溉於人功
此地獨特澤於天時一遇旱澇之災便仰於朝廷之軫恤雖
有叔敖文翁之起穿宏平元國之屯復俱無所施水不為利而
為害亦地勢使之然也

墟墓

周晉大夫墓

有二一在縣西九京山椒相傳陽處父墓今里人
稱為楊將軍墓一在縣北克村山椒相傳為狐偃
葬地今里人猶稱為狐偃墓廣無記志士會亦葬
此無考

麻衣道人塚

在麻衣山椒塚上有石路題詠紀藝文

元

許狀元墓 在縣西坡有石碣名失傳題詠紀藝文

明

王尚書墓 在縣東虎峪村戶部尚書王佐葬地

王都憲墓 佐子雲鳳都察院僉都御史父子同葬

周舉人墓 諱文在白泉村

譚封周主事墓 諱麒在白泉村

周郎中墓 麒子諱朝著工部郎中父子同葬

藥少卿墓 諱濟東贈太僕寺少卿任副使葬九京山前

彭舉人墓 諱德潤葬縣南

藥主事墓

碑之與薊鎮督餉戶部主事葬北漳之北

楊進士墓

碑在助葬城東多祿坡

按和邑自秦漢建置以來興廢不一沿革亦殊然岳峙川流弗改昔年之風景城廓壇壝不殊舊日之規模迄今憑覽梁餘之墟見夫公廡布署井井學校廟貌巍巍以及倉廩之充實屋市之懋遷坊表之旌樹壘邱之綿延橋梁之虹彩未嘗不嘆盛世之良法美政固有歷久彌新者雖曰山僻小邑其臣畫經營寧無望於後之加意民社者耶

386