

延邵公所，北關，中州，大經路，浙江紙幫公所，鍋店街，高陽，三條石東口，山西，河東糧店街。

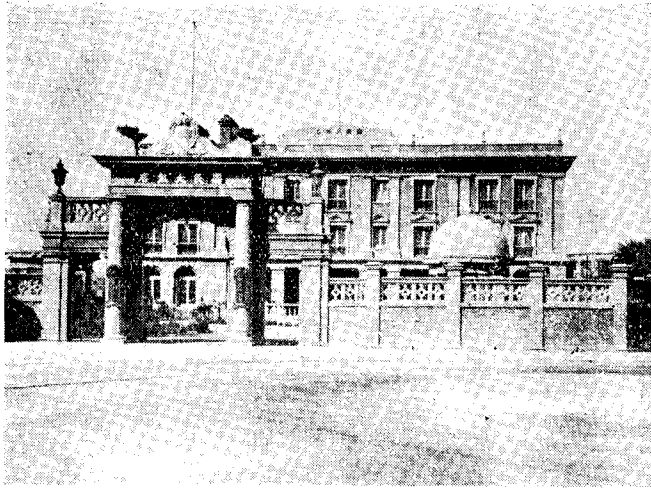
## 第十八編 食宿

天津爲舊都南來北往首站，華洋通商鉅埠，水陸名區，舟車輻輳，或因從公，或資游覽，肩摩轂擊，觀光於此者月以萬計。爲應事實之需要，飯店旅館之事業在天津最爲蓬勃。

關於食，天津之飯店可略分爲天津館，羊肉館，北京館，揚州館，寧波館，川菜館，山東館，山西館，廣東館，及洋飯莊等數種，其價目每桌自二元以至十元二十元不等，如無多客，則以隨意點菜，較爲便宜。每人不過五六角而已，小帳普通加一。至於飯店則每位自一元二角至二元。

關於宿，則天津之旅館客棧極多，有每日取資數元者，有每夜只需銅元數枚者，著名老客棧，多在法租界及河北大經路，新車站等處。輪船火車到埠之時，各旅館皆派有接客之人，手持仿單，至船埠車站接客。旅客欲住何棧，即可將該旅館之仿單收下，將行李點交該接手，自己可先乘車赴棧。到棧之後，如有公文，銀錢，及其他緊要物件，須檢交帳房，行時託其寫船票，較自己向公司船上寫票，反爲便宜，且能定得寬敞房艙；至旅客日夜出門之時，須令茶房加鎖房門，若自行加鎖，茶房不負責任。飯店旅館，雖爲不同之營業，然實有互助之關係，各大飯店如國民，大華

## 國 民 大 飯 店



，永安等，無不兼營旅館業；至德義樓，天津飯店等，又多營飯店事業，是可知食住二者有聯帶之關係。

### 第一章 食

#### 第一節 飯店

入船飯店 日租界 三新大菜館 日租界旭街 三海飯車公司 老車站 大華飯店 法租界

中家飯店 日租界 天津食堂 日租界 太平洋飯店 法租界 永安大飯店 法租界

安樂飯店 法租界 杏花村西餐館 法租界 東軒飯店 日租界 津華泰西餐館 法租界

岩倉飯店 日租界 華園大菜館 日租界 紫竹林宴廳 法租界 義立飯店 法租界

義國飯店 英租界 萬梅飯店 日租界 好來塢大食堂 法租界 新湖月飯店 日租界壽街

新明大食堂 日租界 德義飯店 日租界 安樂飯店 特別一區

第二節 飯莊

九華樓飯莊 法租界 九華樓飯莊 河北新車站 十錦齋 南市 三合園 法租界

大新樓 特二區 大一坊 法租界 大興園 老車站 大陸春 河北黃緯路

山泉湧 日租界 天一坊 北門外 南市 天源樓 南市 天和玉 南市華樓旁

天瑞居 法租界 天慶樓 法租界 中和園 河東小關 文昇園 日租界旭街

五芳齋 南市 六味齋素菜館 法租界 平樂園飯莊 日租界 同福樓山東館 南市

全聚德山東館 日租界 百花村 日租界 松竹樓飯莊 南市 松記飯莊 法租界

金菊園飯莊 法租界 明湖春飯館 日租界 忠信堂飯莊 日租界榮街 南園粵菜館 法租界

正興樓飯莊 法租界 美麗川菜館 法租界 厚德福南飯莊 法租界 晉春樓 南市

振華保陽館 日租界 泰豐樓飯莊 南市 致美樓飯莊 日租界榮街 茗園飯莊 南市

通商飯莊 法租界 宴賓樓 法租界 致美齋 法租界 華興樓 日租界

榮羹香 法租界 義和成新記 南市 新記醉春樓 英租界 新泰和飯莊 法租界

聚慶成酒席處 南市 聚和成 南市 榮華春飯莊 南市大興里 蓬萊春祥記 南市華樓旁

醉仙樓飯莊 法租界 蕙羅春 候家後 燕春樓羊肉館 南市 蕪坊樓 南市

泰豐樓 南市 登瀛樓飯莊 南市 恩玉德羊肉館 日租界旭街 恩華元飯莊 南市

盛華興牛羊肉館日租界 會賓樓 南市 聚豐源寧波館 日租界 鴻賓樓 日租界

慶梅居羊肉館 法租界 永元德羊肉館 南市 山泉湧保陽館 日租界

真素樓

素食館在大胡同內，清光緒卅二年，本市人張雨田所開設也。設備潔淨，價目便宜，營業頗見發達。迨自林君墨青提倡

素食，一般文人，翕然從之，往該館就食者尤多，斯亦鬧市中一清

淨之區也。樓有嚴範老題真素樓匾額，又有覺非題聯云：真是情的

元素，素乃謂之本真；又鄧慶瀾聯云：「真是六根清淨，素無半點

塵埃；」又華世奎聯云：「味甘腴見真德性，數晨夕有素心人」。素

此外言敦源，李容之，朱家寶諸人皆有題聯，其為一般人士之重視

可知。雨田有子鴻林，畢業小學後，即令執業館中自食其力，亦可

見其思想之超拔也。

第三節 食堂

麒麟食堂 日租界 小食堂 法租界 不二食堂 法租界 冷香室 法租界

東昌食堂 日租界 林風月堂 日租界旭街 金水食堂 日租界 昭和食堂 日租界

美士林 泰康市場內 起士林點心舖 特別一區 浪花食堂 日租界壽街 修記食物店 法租界

廣吉祥點心房 法租界

第四節 天津特殊食品



津門人處五方，其食慾雖性有所不能強同，但津門究有其特殊之食品。春有蜆，鰾，河豚，海蟹，秋有螃蟹，冬月鐵雀銀魚，黃芽白菜等，至青鯽白蝦，則四時皆有，蓋地域使然也。茲就意思所及，更錄常食之品如下：

杏仁茶 炸銀魚 填鴨 炒山查 山查糕 炸冰核 扒白菜 白乾酒 湯麵角 炸比目魚條 酸沙紫蟹等。

第五節 零食舖

天利成包子舖 日租界 更科麵舖 日租界 增興德牛羊肉舖 南市  
 思源德牛肉舖 日租界

第二章 宿

第一節 旅館

寰中旅館	河北大經路	寶成旅館	日租界	醒華旅館	河北
聯興旅館	特別三區	樂賓旅館	東馬路	樂利旅館	日租界
鳴珍旅館	南市	羣賢旅館	老車站	棲雲賓館	大胡同
華新旅館	特別三區	第一賓旅館	特別三區	章武旅館	河北
悅來旅館	河北大經路	益世旅館	大胡同	保陽旅館	河北
迎賓樓旅館	老車站	亞中旅館	河北元緯路	金橋旅館	大胡同
金星旅館	河北地緯路	交通旅館	法租界	玉屋旅館	日租界

永 安 飯 店



中西旅館	河北地緯路	中國旅館	法租界	中和旅館	法租界	天津旅館	新車站
天成旅館	南市	長春大旅社	法租界	惠中大飯店	法租界	國民大飯店	法租界
西湖別墅	法租界	六國大飯店	法租界	利順德大飯店	英租界中街	東方飯店	日租界
北洋大飯店	日租界	三新公司	日租界	皇宮飯店	英租界	息游別墅	日租界

太平旅館

東馬路

中南旅館

南馬路

中元旅館

侯家後

第二節 公寓

大通公寓

南市

四方公寓

北門西

冀高公寓

北門內

萬國公寓

日租界

博陵公寓

單街子

華北公寓

大胡同南口

華中公寓

日租界

副華公寓

日租界

第三節 棧房

人和棧

法租界

三義棧

南門西

三義客棧

河北大經路

三和棧

河北大街

三友客棧

估衣街

三興棧

北營門

大安棧

法租界

大通棧

日租界

大通客棧

西門北

大成客棧

河北大街

天和棧

特別三區

天華棧

針市街

天芳棧

河北大街

中興客棧

南市

中和棧

法租界

中東客棧

東馬路

文昇客棧

西馬路

同興客棧

金湯橋南

吉陞客棧

大胡同

交通客棧

西門北

利泰客棧

河北三條石

佛照樓客棧

法租界

宏盛興客棧

河北大街

東來客棧

南關下頭

長發棧

法租界

長合客棧

北大關西

保陽客棧

北門內

茂隆客棧

西頭茶店口

悅來棧

特別三區

泰隆客棧

河北元緯路

泰安棧

河北新大路

泰安客棧

特別三區

連陞客棧

新車站

裕長客棧

特別三區

雲集棧

河北大街

復泰棧

新車站

復成棧

侯家後

新豐客棧

河北三條石

聚源客棧

南市大興里

福星客棧

南門外

福春客棧

河北大街

增元客棧

河北大街

濱興客棧

河北大街

雙合客棧

河北普樂南

寶聚祥客棧

新車站

長發順棧

英租界

第四節 各會之宿舍

南開學校校友會

南開中學

青年會

東馬路

青年會

法租界