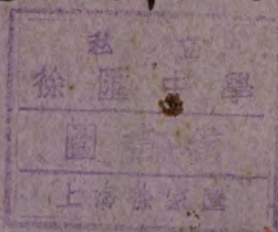


上海商會

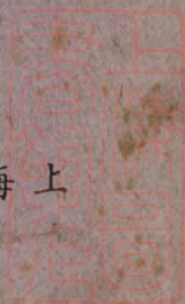
商陳品所列開幕紀念特刊

徐寄廬



中華民國三十六年十一月二十日

上海商會商陳品所列謹贈



6.198

# 獻貢譽榮廠

比無率速 機印速  
常異晰清

紙蠟牌鐘警 用  
利流

號九七三路南陽襄海上  
七六三一七話電  
五五五六號

應莫  
俱不用他

COLLEGE

上海徐家匯  
徐匯中學圖書館

---

登記 2.28.09  
書碼 660.79  
日期 .....  
來源 .....

Bibliothèque

ZI-KA-WEI

全國各文具店各書局均售

貨國創首  
種各

料顏畫繪

品出廠藝工利馬

號七十三路中國建：址廠  
號二十五弄卅路南慶重：所務事  
九〇六四：號掛報電 二一七五八：話電



馬頭  
老牌



徐匯中學

上海市徐匯中學  
圖書館  
藏書

上海市徐匯中學  
圖書館  
藏書

得勝牌



津

天  
窯

盛  
德

出品

唐山特產  
業公司  
原產

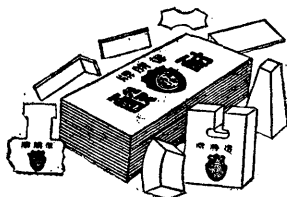
造

上海圖書館藏書



A541 212 0011 09508

一號標準耐火磚



9" X 4 1/2" X 2 1/4"  
耐火度 1750°C

耐

精

鋪

耐

酸

陶

器

▲出品要目▼  
火  
缸  
磚  
器

總公司：天津第八區沿河馬路七二號

電話(2)0091(2)0518  
電報掛號(窯)4523

工廠：唐山市電神廟街

電話二四四號

北平批發所：北平前外濕井胡同甲二六號

電話南局-1900

上海辦事處：上海南京西路五九一弄一三五號

電話三八一八五  
電報掛號(磚)4331

~~1535041~~

全國乒乓球家無一非用此成名

二十一年心血結晶

中外公認的精品



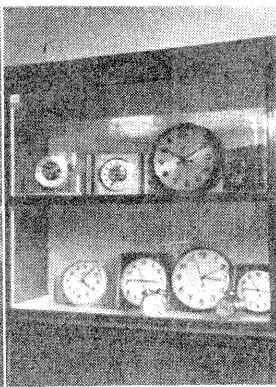
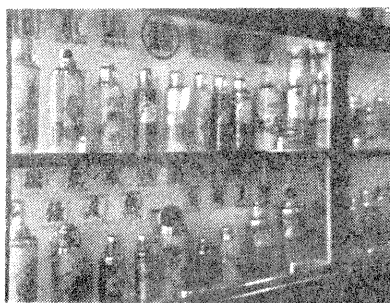
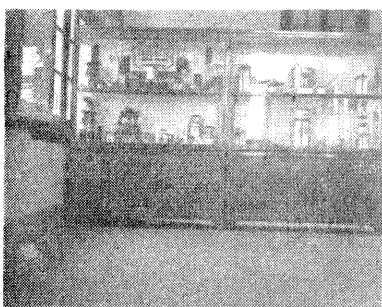
二十一年信用保證

- 一·正確 拍時得心應手 所以容易進步
- 二·堅牢 質料經久耐用 可以一抵幾個

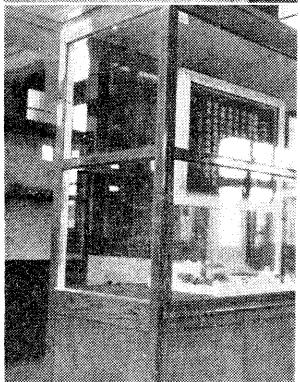
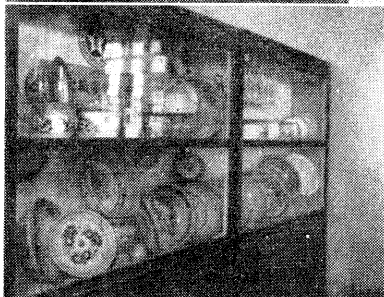
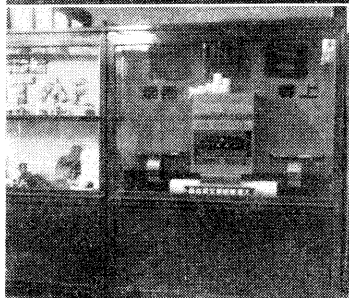
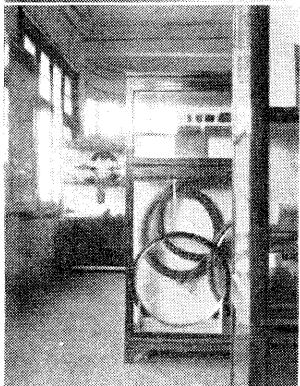
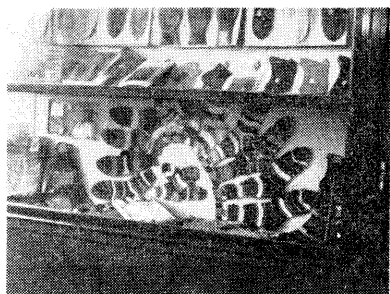
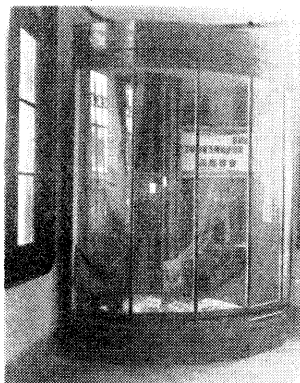
各種錦標賽無一不用此比賽



(一) 本所各部陳列品一瞥



## (二) 警一品列陳部各所本



# 上海市商會商品陳列所開幕特刊

## 目錄

中華民國三十六年  
十一月十二日出版

### 一、題字

張 羣 陳啟天 俞鴻鈞 谷正綱 吳鐵城 吳國楨 吳開先 徐寄廡

駱清華 王曉籟 吳蘊初 俞叔平 俞佐廷 呂蒼巖 沈日新

### 二、本所陳列品一瞥攝影

三、開幕詞..... 徐寄廡

四、商品陳列所向工商界徵集出品宣言..... 本 會

五、商品陳列所揭幕獻言..... 駱清華

六、恢復商品陳列所之意義..... 嚴 諤 聲

七、商品陳列所籌復經過..... 吳 紀 春

八、倡導國貨之蹊徑..... 王 延 松

九、商品陳列所對工商業之關係..... 顧 克 民

十、國貨陳列所之重要性..... 胡 祖 培



- 十一、我對商品陳列所之迴顧與瞻望……葉笑山
- 十二、從「工業中國」說到國貨與推廣……張文魁
- 十三、愛用國貨與商品陳列所……程守中
- 十四、陳列所規復感言……王性堯
- 十五、陳列所對國貨之貢獻……徐子為
- 十六、本會理監事暨商品陳列所委員名單
- 十七、商品陳列廠商名單
- 十八、陳列商品目錄
- 十九、商品陳列所商品徵集規則
- 二十、陳列收費辦法
- 二十一、出品願書表式
- 二十二、商品說明書表式
- 二十三、陳列商品櫥窗及陳列地位圖形
- 二十四、附刊

商標法

商標施行細則

工廠登記規則

**香木 檳紗 牌團**

到靈有德

科學染漿 堅力牢固 機動製造 尺碼準確

上海榮豐線廠出品 文和發洋行四馬路



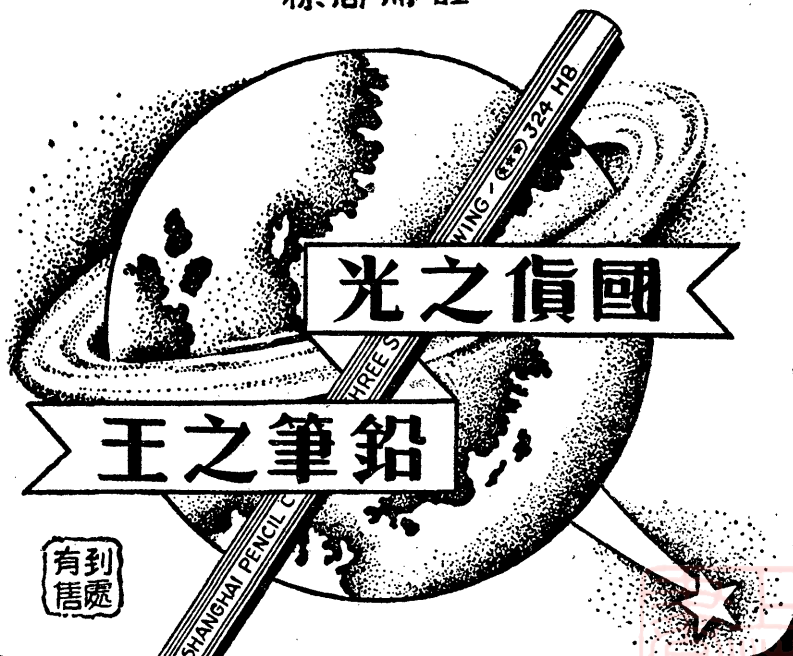
# SHANGHAI PENCIL CO.

## 品出譽榮廠筆鉛海上

牌星三 牌星五



標商冊註



有到  
售處

號四二之路滙家徐海上

號二〇〇八六話電

324 ZIKAWEI. ROAD SHANGHAI

TEL. 68003

幕開所列陳品商會商市海上 祝慶

海 上

# 廠窠鋼織毛棉絲國中

● 廠造製品用械機織紡之備完最國中是 ●

四字中



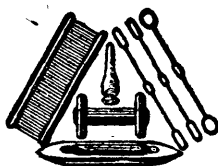
型網線經



雙錢雙



越網布線



理管廠本

廠子梭華中大

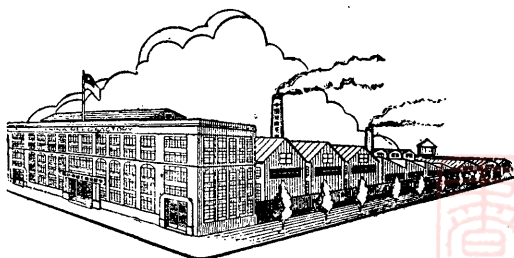
廠管紗字中

廠瓷電洋南

廠綜絲鋼國中

廠片鋼能萬

貨現批大有備



九七三九號掛報電	三五〇五四話電	號二四一路浦七海上	：處理管總
		號〇五一路浦七	：廠一第
號八六二一五話電	號四一五路嘴家	：廠二第	
	號一十三弄	：廠三第	
號八六九話電	號二十三路昌漢	：處銷分錫無	

上海市商會商品陳列所

開幕紀念

業  
精  
行  
成

張  
群



上海市  
商會  
商品陳列所  
開幕紀念

五都之市萬商雲集杜塞漏  
卮我貴自立琳琅滿目美不勝收  
恢宏其用宣暢其流

陳啓天  
題



上海商品陳列所開幕紀念



工商之液  
山海之葩

駢羅璀璨  
蔚為國華

俞鴻鈞題贈



集生產之精華謀消費  
之便利壯海上之大觀  
實商戰之利器

上海市商品陳列所開幕紀念

谷正綱題



觀國之光

商品陳列所開幕紀念

吳鐵城題



上海市商會商品陳列所

復真開幕紀念

菁華蒼蒼

吾國人有聰敏之頭腦有靈巧之手指世論  
創製模仿均有成就是故國產商品不特足  
供國人之需要亦且可以推銷於國外試觀  
商品陳列所之菁華蒼蒼醉心外貨者當  
知自反矣

民國三十六年十月 吳國楨并識





上海市商會陳列所後與志喜

精歎國產推陳出新  
陳列設所前軌可循  
洪由織起大輜推輪  
特丁湯九備歷張屯  
消停十載懷任重中  
經之營之望壘一新  
四方徵集萬彙羅陳  
歌期展冠和煦以春  
拾途國慶佳節良辰  
遠末近悅車馬真園  
介侶自我輔導需人  
他山攻錯體仰宏賓  
集思廣益聚精會神  
共圖改進去偽存真  
既美且善船舶盡塵  
譽馳中外先被九垓  
縮茲盛業共輟以濟  
風為所樹全國攸遵  
掬誠齋祝不盡詩諄

吳開先

上海市商會  
商品陳列所

特刊紀念

美我國貨 市場充斥

產品新異 何從辨識

陳列觀覽 俾知選擇

热忱提倡 工商戴德

王曉籟

上海市商會  
商品陳列所  
開幕紀念

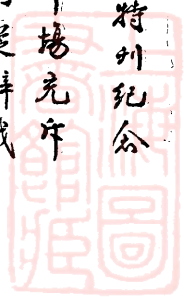
王方通惠 日月升恒

光輝滄海 珠賡咸望

星羅棋布 雲蔚霞蒸

傾財廣殖 寶藏隆興

吳益初敬啟



生產消費端積極  
提倡國貨口道有功

俞味平題



上海市商會商品陳列所籌復紀念

河山既復 舊績重光  
宣揚國貨 勸勵工商  
蒼蔚於粹 益見輝煌  
乘時邁進 邦家之光

俞佐廷謹題



上海市商會商品陳列所籌復紀念

國產菁英 羅列成行  
瓶摩所及 出品益精  
杜塞漏卮 人知自鑒  
提倡國貨 萬眾一心

呂蒼巖題



# 國貨之光

上海市商會商品陳列所  
特刊題詞 沈日新



開 幕 詞



上海市商會商品陳列所開幕特刊

臚列重新

徐寄廩題



商品陳列所之誕生，為民國十年，距今二十七年歷史，創辦者為前總商會會長聶雲台先生，副會長秦潤卿先生，擘劃主持者為前總商會已故會董田時霖先生，而各業之募集基金，踴躍贊助，使陳列所經費，自足自給，得以穩定基礎，徐謀發展，尤為本所莫大助力，居今思昔，當時之締造艱難，羣力匡勳，均足為本所歷史上珍貴之紀念，自陳列所創設以來，每年有物品展覽會之舉行，及國貨商場之附設，

凡所以鼓勵國人愛用國貨之設施，靡不竭盡心力，効其前驅，不幸八一三之役，國軍苦守三月，旋即西

櫥窗設備，亦大多數搬走散失，陳列所基金，則因創辦時定明係屬動息不動本之長存性質，亦無法權宜運用，惟有坐視其幣值低落，逐漸銷失，十餘年來創造之規模，自經八年抗戰，可謂摧殘淨盡，復員以後，兩年之中，費盡磋商，始將陳列所大部份房屋，逐漸收回，又因一切設備，蕩然無存，名為恢復舊觀，實則赤地新創，

撤，本所以獎進國貨為其惟一使命，自與敵人侵略之目的，不能相容，惟有暫時停辦，其後形勢日惡，本會移港移渝，在此數年之中，陳列所房屋，被人占用，所有

之中，陳列所房屋，被人占用，所有

鉅額資金，籌措不易，幾經擘劃，幸承各方之贊助，始能摒擋集事，於

國父誕辰之紀念日期，本所得舉行第二次開幕儀式，慶幸之中，實含有不少酸辛，本會附屬事業之『絕而復續廢而復興』在全國經濟建設中，真可謂滄海一粟，渺小已極，但亦費兩年之時間，集全市工商之羣力，始能集事，足徵破壞易，建設難，國家元氣之宜愛惜，為自古迄今不易之定理，而本所當此戰後元氣凋殘，民生憔悴，百倍從前之際，獎進國貨，藉以彌補漏卮之使命，亦較戰前尤形重大，惟有期望

全市工商，於督責指導之中，隨時加以熱烈之扶助，使本所自今以後，得以順利進行，重奠基礎，永為工商業效馬前走卒之勞，是則本會之幸，亦本所全體同人之幸。

**美亞綢緞**

花樣鮮艷  
品質精良

**美亞綢緞廠**

總經理處：上海天津路二七號  
發行所：上海香港廣州重慶成都漢口天津新加坡紐約

## 上海市商會商品陳列所向工商界徵集出品宣言

本會商品陳列所，為溝通國貨生產者與消費者之橋樑，抗戰以前，對於抵制日貨，尚能盡其側面掩護之任務，八一三以後，因時局急劇轉變，停止進行者十年，此十年中可分為兩個時期，國軍西撤後之八年中，為日貨完全控制時代，勝利復員後之兩年中，為日貨偃旗息鼓，國貨尚在重整陣容時代，茲者中日貿易，因盟國統帥總部之斡旋，又將重行開放，而日人以飢餓輸出為號召，大張其捲土重來之幟，其對我輸出貿易，竟以一百億日圓為目標，經濟侵略之企圖，百變而不易其宗，聞之令人驚心動魄，上海工商界之出品，經過八年之長期戰爭，內容已多轉變，有雖屬鋒鏑餘生，而屢蹶屢起，規模已煥然一新，有自大後方移設來滬，異軍特起，歷時較淺，為滬人所未省識，有接收日敵工廠之後，加以一番改造，初次與國人相見，印象尚未深刻，當此日貨行將泛濫於中國之際，我整個之工商界，出品尚缺乏自我宣傳，自我介紹之機構，實為國貨前途之障礙，本會擇定現在時機，恢復十年來久經停頓之商品陳列所，向工商業徵集出品，實欲把握此緊要關頭，期為國貨界代盡其自我宣傳，自我介紹之微勞，『認識』為『推銷』之初步，『介紹』又為『認識』之初步，我工商界諸君鑒於此舉之重要，必能寄以滿懷之同情，為熱烈之贊助，謹此宣言。

# 商品陳列所揭幕獻言

駱清華

上海市商會商品陳列所，於中華民國三十六年國父誕生紀念日，宣告重新啟鑰，經營慘澹，卒抵於成，誠為商會復員以來、最可慶幸之事、亦為我工商界團結更生之又一表現。

勝利以後，市商會各項附屬事業，如社會童子軍團、商業月報、商業職業學校、商業補習學校，均賴工商界自己的努力，與各方的熱忱協助，得以次第勉力規復，今最艱鉅之商品陳列所，亦終於如赤地草創中重新建立。

在淪陷時期，陳列所遭

上海市商會商品陳列所開幕紀念

奸徒侵據，不特劫掠一空，連房子也給燒毀了一層，勝利後一時又無法收回，我們

奮萃優良國貨藉修名

憑了毅力和信心，現在終於使它恢復了，我們工商界更

界觀摩正願同胞一致

要精誠團結，更要奮勉進取，要以逢山開路，臨水造橋

服用以救工商危機

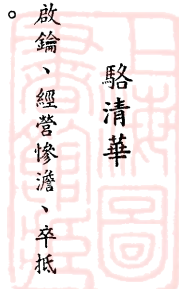
的精神，來打破一道一道的難關。

駱清華

個工商業份子的責任。

商品陳列所創設的目的，在集合各地各廠的天產品和工業品，分門別類，陳列一堂，以作比較觀摩，以作改良參考，以求自力更生，以求復興建設。

現今戰後各國國民，大家都在盡力傾其向日所費諸奢侈及安適者，以從事增加生產，我們工商界應不灰心，鼓舞精神，一致團結，協力建設。



# 恢復商品陳列所之意義

嚴諤聲

上海市商會商品陳列所，原成立於民國十年，歷向本市及外埠工商各業，徵集陳列商品，為數達數萬種，常年開放，供衆觀覽，頗收比較觀摩之效，為宣揚國貨之良好機構。但自抗戰開始，國軍西撤，該所所址，即被敵偽佔用，內部陳列商品及器具，蕩然無存；勝利以後，即行着手恢復，收回房屋，徵集商品，工作至為繁重，無異重新籌設。現經多方努力，業已準備就緒，先行開幕，徐圖擴展。

我國工商各業，較之世界各國，比較落後。此為數千年來我國重農輕商，漠視工業建設之結果，亦為我國國貨民困之重要原因。滿清末葉，門戶開放，先進各國，絡繹來華經商，推銷產品；當時有識之士，因而自感落後，力圖振興實業，發展商業，以資抵制。民國以還，工商各業，徐見開展，仍以外禍內爭，未有甯日，未能發揚擴大，顯露頭角；抗戰開始，沿海沿江僅有工業，又因戰事影響，轉徙搬遷，大受打擊，商業影響，亦至深鉅。現在，抗戰業已勝利，國土亦已光復，雖內憂未靖，民生未安，而對於工業建設

，商業振興，仍然未容稍懈。加以勝利以後，外貨大量來華，充斥市場，對於基礎未固，而又百經打擊之我國工商各業，威脅甚大，國貨提倡，更為必要。

提倡國貨，首重宣傳。宣傳之道，當以陳列商品，供衆觀覽，最為有效。世界各國為推銷產品而籌開展覽會者，不乏其例。上海為我們第一通商大埠，中外商旅雲集，自為宣傳國貨，陳列國產商品之適當地區。可使所經商旅，對其需要貨物，按圖索驥，比較選擇，促其採購動機。上海市商會商品陳列所之恢復，自切實際需要；而在發展工業，振興商業，提倡國貨，爭取國內市場之前提下，更屬不容稍緩。但欲使商品陳列所得能發揮更大作用，則陳列國產商品之本市及外埠工商各業，對其所產商品，必須竭力講求標準化，不偷工，不減料，產品一律，以免喪失信譽，影響商品陳列所恢復存續之意義。

現當商品陳列所恢復之始，特就恢復意義，略抒所感，希望本市及外埠工商各業共同愛護，擴充發展，使成為宣揚國貨之有力機構。

# 商品陳列所籌復經過

吳紀春

抗戰勝利以後。國內一切都努力於復員工作。恢復正常。本所為上海市商會重要設施之一。不僅商會方面急切的需要把本所籌復起來。即工商界為整個對外貿易宣傳。商品之集體介紹。正需要這樣一個機構。對於本所之復興。都寄予莫大同情。

本所就創辦歷史來講。根據民國十年上海總商會商品陳列所報告書裏面。有一段記着。「：：：上海為商業薈萃之區，中外觀瞻所繫。陳列所之經營。自應及時興起。不容或緩。爰於民國四年十月。由本會常會擬具章程。請付大會討論。經衆表決。五年十一月勸募公債。備建所屋之用。：：：：舉朱鑑堂朱吟江虞洽卿三君。釐訂圖樣。籌備建築陳列所於總商會之東北。七年十一月招工投標。八年春始庇材興工。：：：九年夏。由本會常會推舉孫梅堂葉惠鈞兩君驗收工程。綜計建築費銀六萬八千一百四十三兩有奇。嗣又置辦陳列櫥窗。：：：共費銀二萬五千九百六十兩。十年春

三月。由常會組織商品陳列所委員會。：：：。根據上面記載。本所創辦之初。所耗費人力財力及時間各方面。正所謂相當偉大。而前輩對於本所之一番苦心孤詣。努力為公的精神。尤其值得欽佩。

再從本所規模來講。當創辦之初。籌備時間。曾費三四年之久。但在民國十年那時候。國內工業方在萌芽時代。工廠及其他行業之生產品及種類。不及目今百分之一。照按當時參加各部之陳列物品數量統計。已有三萬九千五百餘件。又各部出品人數。計九百五十五人。足見當時各界參加本所陳列品之踴躍。此外歷年舉辦各種國貨展覽會。代國內外各工商團體機關征集展覽會。都有相當服務成績。最後將原有售品部之組織。加以擴充。而將一二兩層闢作國貨商場。在三層屋頂添建四樓一層。將三四兩層作為陳列品展覽場所。規模非常偉大。歷年吸引參觀及購買者之人數。至少在幾萬萬之上。使國人迷信洋貨心理



。為之一變。對於國貨宣傳與介紹。盡了不少努力。這層在一般工商界方面。對於本所設施。莫不具有深刻印象。

此次本所經過了一次炮火洗禮。除了一座所址外觀。勉強保持巍巍乎大廈樣子。所有內部一切陳列品櫥窗等。早被盜賣一空。房屋方面。連年被偽中華日報侵佔使用。繼之四樓失火被焚。化為烏有。餘者如門窗戶閤等。全被破壞不堪。真有瘡痍滿目之慨。等到勝利之後。偽中華日報是被接收了。本所因產權關係。向接守者在各報館方面。再三請其遷讓。費盡交涉。直至本年六月先後把四家報館請出。該屋二三兩層。總算達到完全收回目的。但樓下的全部。暫時因種種原因。被人租用。還待期滿讓出後。再可收回應用。想來是不成問題的。但是目前陳列場所僅二三兩樓而已。環境上既有了這樣阻碍。對於拓展本所事業前途。確是一件缺陷的事。

「復員」的意義。不僅是本位的復元。而應該是求取更進一步的工作。就本所以往情形而觀。可算得歷史悠久。規模宏大的一個組織。為國內唯一宣揚國貨有效機構。目前商會本身經濟力

量有限。要來復興本所。確是一件艱難工作。一經籌備開始。第一房屋方面既經遭受了創鉅痛深。不能不先加以修葺。可是一來，就需幾十萬元。加上櫥窗設備。一切必要支出。最低預算已非五六億不可了。於是不得不計劃向參加陳列廠商酌收陳列費。以資補助一法。本所在戰前。對於各廠商陳列品。同樣供給櫥窗佈置陳列。但從未向出品人收取任何費用。可以說是完全免費服務。但今昔環境不同。何況本所受戰事的損失很大。恢復需要經費。數字相當龐大。本所力不從心。對於這點。各廠商鑒於本所以往工作精神。想必具有深切同情與諒解。樂予熱烈的協助吧。

談到本所發動恢復工作。早在卅四年之秋。當時因所址被青年日報於接收偽中華日報時。連帶佔用。不肯遷讓。卅五年一月二十一日。由本會致函蘇浙皖區敵偽產業處理局申明產權原委。請准將所址收回。一直等了五個多月。方才准敵偽產業處理局六月二十三日復函內開。案准貴會普字第九一七號函略開查北河南路五九號房屋全部暨南北首銜堂走道均為本會公產太平洋戰事發生為偽商會擅自租與中華日報勝利後為青年日報

館接收使用除函該報館遷讓外用將前後原委屢述申明敬希秉公處理俾保產權等由准此經查該處房屋產權確屬貴會所有應准收回除另函青年日報館遷讓外相應檢同原送報告書一冊附函復請查照為荷等由。同時青年日報。雖已遷移南京。但接守者再被接守。此去彼來。本所房屋還是住滿了各種名目的報人。反而化整為零。各方自成一家。交涉遷讓。益感棘手。但商會方面，因復員已將一年。對於本所事業。認為不容中輟。非想法籌復不可。乃於同年八月一日第四次常務理事會議提出討論。當經議決儘可能積極設法收回陳列所房屋。並派吳紀春兼辦籌復商品陳列所進行事宜等語在案。接着足足化了三個月之交涉。至十一月間。才將三樓一層先行收回過來。二樓部份。再限期遷讓。至今春二樓一部份住戶。經催遷而搬出了。一面本所籌備工作。也於此時着手計劃。除將屋頂補漏。三樓修葺粉刷新外。同時鑿於本所籌復工作繁重。有賴各業通力合作。曾先分別有關工商業同業公會。請各推舉代表一人。以便函請參加本所委員會。作為顧問性質。於六月十二日聘請王先青胡伯翔等卅九人為委員。並

經第八次理監事議決公推王先青胡伯翔兩君為正副主任六月十八日舉行第一次委員會。到委員二十六人。通過征集商品規則及開辦經費預算。並議決組織陳列品審查委員會。公推洪念祖王先青胡伯翔吳紀春宋保林程年彭張智明董季通劉珍潘星煌高成沅等十一人為委員。一面鑒於陳列櫥窗製造費時。必須預先定製。曾經邀請木商玻璃商木器作商業三同業公會代表磋商，估計結果，木料與玻璃及人工方面。約需四億左右。玻璃大部份採用國產。市上木材以洋松最為現成。似與本所提倡國貨宗旨不合。只得另行設法覓購。最後尋到一批國產梨木。價格與質料均較洋松為宜。於是本所陳列櫥窗之身份。總算夠到國產出品四個字。為了物價動盪不定。似應速決速定。為了一時不易湊墊如此鉅款。曾經費了不少躊躇。最後經幾方調度。總算把這件工程於二個月前定當了。

八月中旬。一切章則書表印刷品都預備完了。當即通告各業同業公會。並登報公告開始征集國貨廠商出品。承各方熱心贊助。參加者尚稱踴躍。共計四百餘家。各種出品達數萬餘件。日期

開幕原定於雙十節的。但參加者各廠商因手續準備不及。而本所櫥窗設備。臨時也有一部份增加。時間上均感不及。遂改期於國父誕辰紀念十一月十二日。正式舉行開幕典禮。本所因人力財力有限。在同入方面。雖似乎忙了這些日子。但所能表現的成績。在客觀方面。一定會感覺不夠滿意的。但是把一樁停頓的事業，使之恢復生機。總算是件有價值的工作。

今日本所開幕。猶似大病之後。剛才告痊。體力薄弱。一定夠不到健康程度。但是一個病人復元後的體力，經過了相當調養。也許會比病前更強健。本所今日開幕。雖係規復舊觀。其實與新生一樣。一切更好的理想。只要有了基礎。有了信心。不難努力促其實現。

這次本所籌備工作。能夠順利完成。徐寄廬。駱清華。劉靖基。潘士浩。嚴謬聲幾位先生所給予的經濟及精神方面。幫助力量最多。這是值得紀念的。

上海同興實業社股份有限公司

具有現代化之生產設備  
亦有精良新穎之出品

SMART  
HOSIERY  
襪年青

方大貴華襪年青穿人年青  
迎歡人年青受處到襪年青  
埠各國全  
售有零到



總管理處 吉安路一四四弄三號  
織造總廠 滬閘南拓路一九四號  
電話八三三〇三 電報掛號五六九一

# 倡導國貨之蹊徑

王延松

「倡導國貨」，輒近已成冠冕術語，以言如何倡導，則困難重重，書不盡述。勝利之初，所憧憬之南洋東北廣袤市場，徒成泡影；即華北西南之固有銷路，或以烽烟彌漫，或以交通受阻，未能貨暢其流；而東南華中各處，則以盟國騰餘物資之壓境，國貨實銷，大受打擊！復且通貨膨脹，影響經濟之週轉，原料不繼，電力受制，致生產機能日漸減低，並因高利貸、高工資、苛捐什稅等加於工商業之桎梏，日益增重，致有志實業者，殆皆視為畏途！從事製造者，則減料偷工，品質日下，信譽愈墮，如此而空言復興增產，不謀所以解救之道，是無異緣木而求魚！最近工商界復以對日貿易開放，更惶惶不安，咸謀如何制止，其效果尚難逆料；然吾人面臨垂危之局面，亟應急起直追，另闢蹊徑，其道維何？在於「自力更生！」即求出品之改良，技術之精進，以與洋貨作殊死戰！夫洋貨之優點在乎形式之新穎，品質之優美，而價目高低尚在其次；蓋貨真價

實，本是工商之南鍼，而墨守舊法，卻為劣敗之主因。去年美貨充斥市上，玻璃雨衣卒不敵國產雨衣者，以其外觀雖美不切實用，即其明證。曩者國貨事業正在萌芽，既受帝國主義之束縛，復遭軍閥內戰之擾攘，我國貨先進華路襤褸，努力奮鬥，卒能取得舶來品之地位而代之。以有今日之基礎，此正所謂多難興邦也；目前環境，固不利於發展，倘能將出品改良，精益求精，如熱水瓶之瓶口瓶底，達到不漏不銹，逐步改善，使國人認識國貨之精良，自必樂於購買，除非崇拜洋貨之卑劣心理外，貨真價實之品，到處風行，可操左券。今則商品陳列所，籌復就緒，國貨廠商之出品，搜羅無遺，互相觀摹，收效必宏，對外宣傳，認識必清，實為提倡國貨之蹊徑。再年來國貨之悉心改良者，亦復不少，吾願陳列所對於此項優點，更應力為宣揚，政府對實業界之優良者，貸款助其發展，減稅輕其負擔，庶工商前途，得以復蘇，經濟亦可望繁榮矣。

# 商品陳列所對工商業之關係

顧克民

上下五千年，縱橫九萬里，吾國領土如是其廣，歷年如是其久，夙負文明先進之譽，固宜稱雄於世界也。雖然，今之稱為世界之雄者，固非僅在歷年之久、領土之廣，而尤在物質之繁富。以說稱地大物博之吾國，物質本極富有，惟散見各地，隨在皆是，苟無集中之所，則滿盤散沙，搜取匪易；惟然，則商品陳列所之設，實有不容或緩者。溯前清勸辦南洋勸業會集，將全國之物產，蒼萃一堂，中外人士，驚為奇觀，惜為時僅數閱月，收效未宏，未足為振興工商之基礎。上海市商會有鑒於此，特於民國十年，勸設是所；嗣以倭寇猝起，遂告中止，今者天日重光，鉅觀萬緒，規復舊觀，其義旨深遠，可得而言焉。方

今商戰日亟，各國以物品競勝於商場者，咸視吾國為尾閥，藉以吸吾脂膏，增彼營養，試一檢閱海關貿易冊，每年入超之數，實令人驚心咋舌，吾國苟不急起直追，力謀應付之方，則一蹶不振，其何以國！迺者陳列所規復，徵集商品，分類臚列，輝煌璀璨，其布置一切，悉採科學方法，固不啻昔日之南洋勸業會而意義猶過之也。凡來觀覽者，悅於目而鑒於心，自不禁傾囊爭購，然則是所之設固不獨為宣傳之機構，抑亦吾國商戰之對策，工商業之發軔光大，實利賴之，蓋籌碩畫，顧不偉哉！茲值開幕之始并特刊出版之辰，用識數言，以歇其休。

# 國貨陳列所的重要性

胡祖培

市商會發展會務，正不餘遺力，對戰前各附屬機構，次第開辦者，有商業職業中學，補附屬習夜校，商業月報，社會童子軍團等，惟負有悠久歷史之國貨陳列所，因房屋在敵偽時期，被偽中華日報館所侵佔，勝利後遭人接收，雖屢經交涉，仍無法使之出讓，遷延迄今，已將二年。近始將二三四層樓房屋收回，今已裝修工竣，定國慶日正式開幕，國貨廠商之申請參加者，極為踴躍，聞九月五日止，已有五十餘單位，屆期恐有溢額之虞。

查勝利以後，初則美貨傾銷於前，今則日貨又源源走私來華，國貨廠商深受威脅，且以時局不靖，內銷受了影響，復因幣制不能穩定，捐稅繁重，高利貸壓迫，廠商之苦悶，實不勝言，故如何提倡國貨？如何將出品紹介於社會民衆，實

屬當前急務。本市又為全國商業總樞，世界著名商埠，不特南洋及歐美各國採辦商人以及工商考察團前來，然對吾國各種優良出品，因情形隔膜，缺乏嚮導，每常顧此而失彼，自易失去可以外銷之機會，國貨陳列所設立後，集各種精良出品於一地，註明出品之廠商，特點，價格……任人參觀，至少可以解決了這一個問題。

吾人為急盼復興民族工業，對國貨陳列所之成立，實寄予極大希望，且該所將附設售品部，相等於前之國貨商場，戰前本亦有此組織，當時著名廠商，均設專櫃營業，以專門推銷國貨為職責，喚起市民服用國貨，以減少漏卮，用意良善。今後本國工商業之發展，實有待於該所之繼續努力也。

# 我對商品陳列所之迴顧與瞻望

葉笑山

自清道光稚片戰爭，訂立南京條約，開關五口通商以後，門戶洞開，藩籬盡撤，物質文明，挾經濟侵略以俱來。我國固有之幼稚工業，為潮流所激盪，於焉動搖。清社既覆，民國肇建。不久歐戰爆發，各國競製軍火，洋貨進口遂減，國貨企業，乘機崛起。繼以日寇迫簽廿一條亡國條約，羣起抵制仇貨，國貨工業，始呈蓬勃發皇之象。上海為通商巨埠，中外客商，往來頻繁，然初臨其境者，對於需要貨品，每苦無從選購。市商會有鑒於斯，遂倡設商品陳列所，博徵國貨商品，分門別類，常川陳列，以供展覽。由是凡過往客商之欲選購貨品者，按圖索驥，瞭如指掌，無復探覓訪詢之勞，故均交口稱便。民十八筆者任職該所總幹事，為謀發展業務，推廣國貨，曾將底層全部闢為國貨商場，改裝門面，划分地區

，徵求各國貨工廠加入營業，其櫥櫃裝置，悉由所中設計，以資一律，而市商會經費支絀，不得不向參加廠商酌收場地租費及保證金，以充開辦費用，顧揭幕後營業殊盛。市民愛用洋貨之心理，竟為之一變。而於商場之佈置管理，秩序井然，尤博各界好評。翌年秋筆者以原任棉布公會秘書，責重事繁，無暇兼顧，遂辭去該所總幹事職。而商場與陳列所亦於一、二、八滬戰受損，更於廿六年敵寇肆暴，摧殘殆盡，宣告停頓。累年精華，燬於一旦，中外商民，莫不痛惜。迨今國土重光，已逾二年，復員建設，次第推進。商會同人以該所為推行國貨之神經中樞，至關重要，故積極籌復，現已將所址整理一新，重向各廠商徵求陳列出品，搜羅宏富，蔚為大觀。竊思勝利以還。朝野競事奢華，爭購舶來，一反過去重視國貨

之風尚。影響所及，將置國家民族於萬劫不復之境，能無杞憂。而移轉風氣，倡用國貨，實有賴於該所之達成使命。值茲開幕有日，筆者以過去之關係，彌深殷切之期望，用敢曝獻一二，以供採擇。

(一) 國貨陳列品之傍，宜附外貨對照，俾示參觀者以認識與比較，既可消弭國人鄙視國貨之心理，且可判別優劣，便於觀摩，鼓勵廠商之改進與仿造。

(二) 各種陳列國貨，宜附簡要說明，價格一欄，更須標註。處此物價波動之際，隨時更換，雖多麻煩，但此對參觀者之選購，關係甚鉅，不可不加注意。


(三) 所中除於平日公開展覽外，並宜隨時籌辦國貨競銷或比賽若干次，一以鼓勵廠商出品之改進，一以引起國人愛用國貨之興趣。

(四) 恢復國貨商場，藉收參觀者於展覽之餘，並得就近購置愛好用品，既可發展業務，復可推銷國貨，誠屬一舉兩得。

中 國 首 創

順 風 牌

商 標



注 冊

玉 蜀 黍 澱 粉

CORN STARCH

(粉角六及粉生稱俗)

興 實 業 社 出 品

大 事 務 所 址

九 路 江 一 號

三 路 橋 三 號

電 話 一 八 二 〇 九

電 話 七 八 二 〇 七

餅 干 糖 果

橡 膠 造 紙

電 池

紡 織 印 染 糊 精

製 藥 化 粧



# 從「工業中國」說到國貨與推廣

張文魁

## 抗戰前夕

我中華民國在政治上推翻滿清獨裁以來，在兵連禍結中，萌芽的我國工業，其創建的歷程，是艱苦的。先從「九一八」以迄「八一三」說起，在這一時期，我國經濟命脈，雖有英美作道義上的援助；但主要的被敵人日本在牽着鼻子走，在此種情況下的工業遭遇，一方面是外來的侵略，包括在市場的操縱與進口的走私，一方面是當局疲於安內攘外，直至抗戰軍興，倉卒間令脆弱的工業內遷，除在海口幾個都市工業，盡淪為敵有外，搬往大後方工業寥寥無幾。

## 抗戰時期

抗戰後方的工業，其基礎是脆弱得可憐除有國營幾家鋼鐵廠與內遷的紗廠稍具規模外，其餘盡屬手工業，但是抗戰不能缺乏的即是物資，尤

其是日用品及棉織品等，在這種環境下，依賴生產的原料與手工業大量從事生產，卒能支持五百萬抗戰健兒的消耗，與後方人民的需要，這不得不說僅有的奇蹟，其中原理即是上下一致，所謂「力量集中意志集中。」

## 抗戰後期

在勝利前夕的後方物資，本感到異常缺乏，一方面從事生產，一方面從陷區選擇國貨產品以餐風雨以冒萬險的精神達成搶運物資以裕國用的任務，及今思之，設非僅存的工業與手工業以大無畏的精神，增加生產以支持抗戰軍事，勝利或恐更將遙遠，國貨工業之於抗戰實有不可磨滅的功蹟！

## 勝利的今日

勝利已經兩年了，我們的理想，是復興建國

，但是復興建國，非從工業化不可，我們自勝利迄今，做了些什麼復興工作？除了接收敵偽設備外，僅存些中小型工業，尚不及戰前百分之五十，反觀我們的敵人——日本在麥克阿瑟的截護下，已逐漸恢復戰前水準了，其工業出品的成本，遠較我國貨為廉，他們自上至下，知道戰敗了，忍寒耐飢，大量生產廉價物品，以備侵奪我們的市場，逐漸有威脅我們工業的生存。

## 復興之道

我們欲求國家富強必須做到「工業中國」，要做到這點，除了對日和會我們必須堅持限制其工業免為重行侵略之工具外，我們從事工商業同胞們，凡是人民日常所需的物品，大而至於建屋器材，工廠的機器，小而衣服的鈕扣縫針，祇要人民必要的東西都要自己來做，不要靠外國的舶來品，不但要供給上海的男男女女老老少少，使他們都歡喜爭購國貨，並且要能供給全國的，並且要爭取國外市場，另一方面把中國可以推銷國外的商品，如絲茶桐油皮革豬鬃藥材和一切國外所需要的東西！堅定國外商場然後把生產所需要

的原動力機器等掉回來做發展工業的用途，如此循環不絕，生產增加，有價廉物美之產品，國貨自然不脛而走，金錢不致外溢，人民生活的水準，一日日地提高，國貨復興，國富民強，希望我們大家互相協助互相努力，則中國定可走到復興之路。

比賽必備

盾牌

ABC

乒乓球

品質精良

# 愛用國貨與商品陳列所

程守中

上海為東方唯一的國際都市，不但我國工商業均集中於此，即輸出輸入對外貿易，亦以上海為全國吐納集散中心。故上海一隅的工商業之盛衰，關係於全國經濟，實既深且鉅。我國民族工業，自手工業改進為機製工業，在不能自給自足之中，力謀國際市場的發展，中間受盡狂風駭浪，艱苦奮鬥，始有今日之成就。

我國貨工廠，資本短絀，機械陳舊，固無可諱言。但所出製品，却保持「價廉物美，經久耐用」的水準，決非舶來品所及，所以生活日用必需之品，用國貨反而經濟實惠，已是大眾的經驗之談了。

我國通都大邑，受慣外貨傾銷，崇尚洋化的變態心理，一時不能根絕。而窮鄉僻壤，交通又時時阻塞，運輸又難圓滑，於是國貨採銷，便大

受影響。因此全國各地，對於國貨至今沒有認識的，還是大有人在。

上海市商會在民國十年，便首先舉辦過商品陳列所，展覽優良國貨，使上海人士，得以直接看到出品的優點，引起愛用國貨的心理。同時中外客商，也得按圖索驥，選擇採購。所以效力既大，意義極深。於是全國各地，紛紛響應，舉辦國貨商場的，流動展覽的，闢室陳列的，遍及全國，更擴大而至南洋吧城新埠，對民族工業發揮過不可磨滅的功蹟。

勝利以還，百業復興，上海市商會又一貫過去協助工商業發展的精神，繼續努力，恢復陳列所，戰後新興工業，將因此發揚光大。希望全國人士能各自發動此種加強愛用國貨運動的工作，則民族工業的前途，更可增多了一些曙光了。

## 商品陳列所規復感言

王性堯

上海市商會商品陳列所經積極規復，今已正式開幕。陳列所在戰前，成績斐然，停頓十年，今獲重親，吾知其必能使社會觀感一振。夫提倡國貨，舉辦陳列，數十年來習見不鮮，固不自今日始，亦不自上海市商會始；然此時此地市商會陳列所之恢復，特有重大之意義！方今外貨充斥，喧賓奪主，益以戰後秩序未定，交通阻滯，國貨工業荆棘滿途，起衰救敝，不容稍緩，應如何獎勵生產，如何拓展市場，挽回利權，復興經濟，固不得不厚望於政府；然介紹宣揚，凡有裨於國貨工業之推進者，國人亦應悉力以赴，凡吾商人尤屬責無旁貸。陳列所之設置，為國貨產品自我介紹自我宣傳之有效辦法，市商會之急圖恢復，其意殆即在此。社會人士倘能於觀摩之餘，慷慨於國貨工業前途之嚴重，知所警惕，進而謀改良發展之道，其裨益又豈止一時一地已哉！

## 商品陳列所對國貨界之貢獻

昔之倡導國貨，曰以塞漏卮；今則狂濤湧，豈僅漏卮、勢且凌防，顧尚可徘徊瞻顧不思所以捍禦之耶！吾國國貨工廠出品，炳炳麟麟，實已應有盡有；惟十年離亂，交通阻隔，已如故交久別，遂致生疏。其在戰時艱困中，因難見巧，而益加改進者，有最新發明，異軍特起，猶為世人所未盡知者，不有介紹何能觀感以成、供求以應？此陳列所之所以亟宜規復，而陳列商品宜有特刊以揭舉者也。是所開幕後，將維經濟大防於千鈞一髮之時，揚國貨工業於國本岌危之際，以率以導，自助自立，是則吾人於觀覽欣賞之餘宜有所惕慮矣

三十六年中秋為

市商會商品陳列所特刊題

徐子為

慶  
祝

上海市商會商品陳列所開幕紀念

資  
源  
委  
員  
會  
中央機器有限公司上海機器廠敬祝

出  
品  
各  
式  
國  
產  
自  
行  
車  
及  
另  
件



# 五和互藝廠

## WU HUO TECHNICAL CRAFT WORKS

發行所 天津路德仁里五號

電話 九四五五五

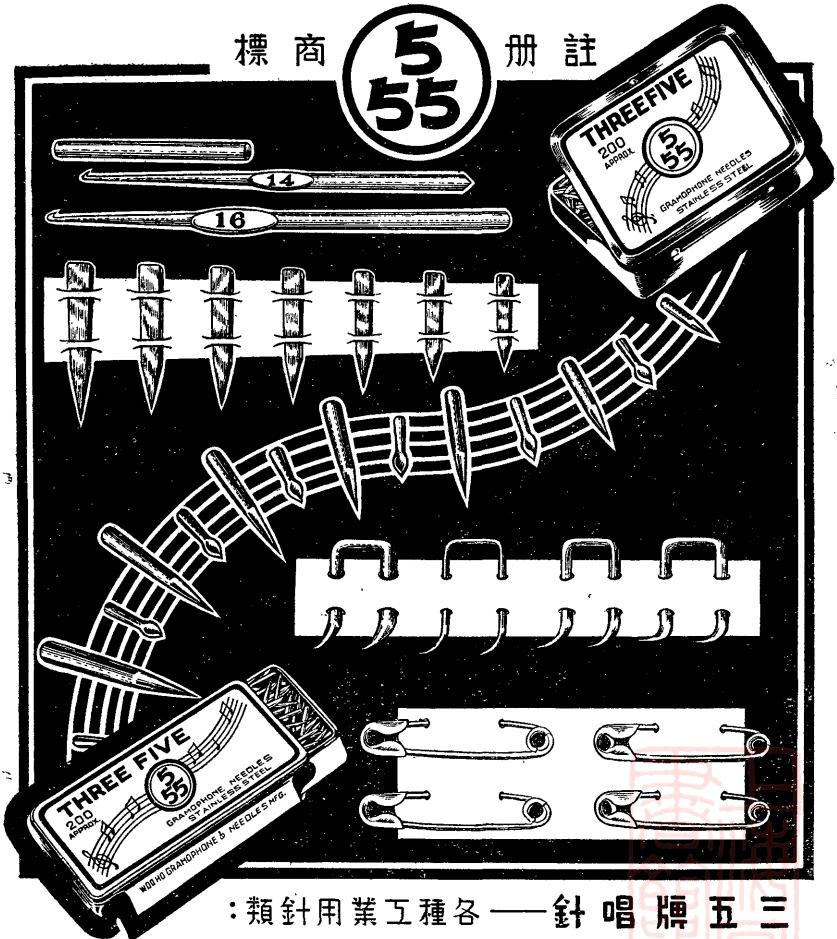
製造廠 德青路臨青坊2531號

五二九七九

標商



冊註



：類針用業工種各——針唱牌五三

針織棉 針紡絹 針紡蘇 針紡毛

針別頭符 針莖開 針條練 針綿梳

外海銷暢行風國全



# 中國製針廠

利鋒尖針

品質優良



發行所

製造廠

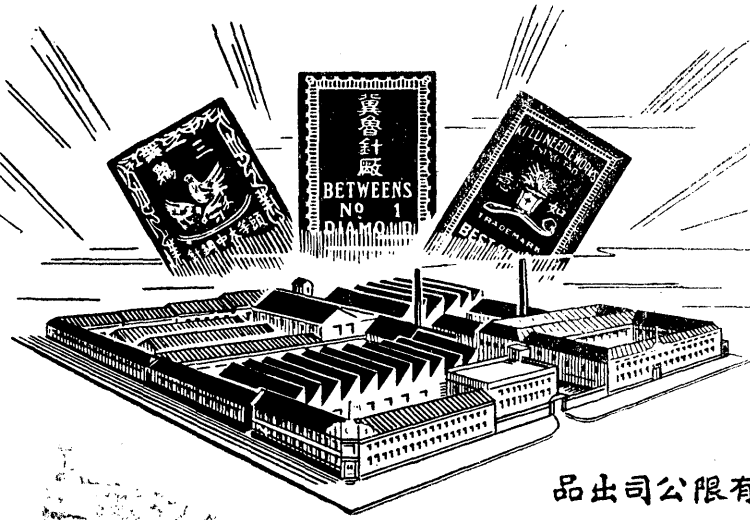
上海廣東路三九七號電話四二四六

上海徐家匯匯站街  
一七二號



國貨老牌

# 縫衣鋼針



行銷二十餘年

國內外一致推崇

大中華工業股份有限公司出品

上海泰康路二〇七號 電話七〇七三 七〇八四





慶祝

上海市商會商品陳列所開幕紀念

利生製針廠敬賀

出品

縫衣針

廠址：中正南二路四一〇弄五五號

電話：七 一 三 〇 九

商標

利生牌  
三角牌  
荷花牌

發行所：新永安街普安里十號

電話：八 四 七 七 二



慶 祝

上海市商會商品陳列所開幕

華光實業股份有限公司謹賀

廠址：昌平路九三一號

電話：三三五四五八

電報掛號：“SHARP”

出 品

縫衣針  
唱針

商 標

華光牌  
飛鷹牌  
藍蕙牌

皇家牌  
玉蘭牌  
牛頭牌  
馬頭牌



# 上海市商會理監事名錄

理事長  
常務理事

徐寄廡

銀行商業

北京東路二三〇號

一五六六六

駱清華

綢緞商業

中山東一路七號

一五五五一

吳蘊初

化學原料工業

順昌路三二〇號

八〇〇九九

金潤庠

造紙工業

寧波路七四弄三號

一七五三二

壽景偉

茶輪出業

中山東一路一二號五〇六室

一三六二〇

葛傑臣

呢絨商業

河南中路九四號

一五九六五

徐學禹

輪船商業

廣東路二〇號

一九六〇〇

王先青

紗商業

蘇州北路四九二號

四三三七五

俞佐庭

聯工實業公司

廣東路一七號三〇一室

一九六九九

胡西園

電工器材工業

北京路四九二號

九四四三三

錢永銘

輪船商業

四川中路二六一號

一六三八七

許曉初

製藥工業

中正西路一七九〇號

二一四三六

潘士浩

棉布商業

復興中路一二九四弄九號

一八三七〇

屠開徵

新藥商業

南京東路二八六號

九一一四〇

楊管北

第四區麵粉工業

林森中路一四一二號

一〇三二〇

諸尚一

機器染織工業

中正東路二六〇號四樓

一九三二四

張文魁

百貨商業

廣東路四三九號

九三八四二

劉靖基

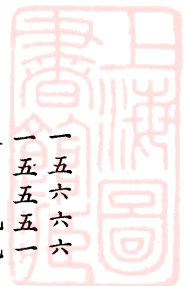
第六區機器棉紡織業

山東北路四八號

九四五四七

理事

上海市商會商品陳列所開幕特刊



上海市商會商品陳列所開幕特刊

洪福楫 橡膠製品工業

沈日新 錢商業

葉湖中 書商業

蔡昕濤 電機絲織廠工業

黃仲明 彩印工業

陸英耕 和興鋼鐵廠

徐子為 通濟貿易公司

杜月笙 輪船商業等

沈冠生 糖果餅乾罐頭商業

王延松 綢緞商業

戴明莘 捲菸廠工業

王曉籟 信託商業

張佩珍 紙商業

俞寰澄 證券商業

呂蒼岩 大業貿易公司

中正東路五三一五號

山西路一八六號

四川北路塘沽路

河南路四九五號二〇八室

茂名北路三五號

金陵東路二五號二樓

中匯六樓二〇八室

中正東路一四三號

南京東路四四五號

天津路二三六弄九號

寧波路四七六號

北京路二七〇號

中正東路三四〇弄三二號

漢口路兆福里一二號

江西路三六八號

八一五〇九

九三六五一

四〇八八二

九三六六九

三八五九七

八四七五八

八〇一六〇

八〇一六〇

九七〇一四

九〇六六三

九三四九八

一五二〇〇

九一〇二七

一八八六五

常務監事

請用牌子最老  
貨色最好的國  
貨乒乓球

ABC牌

本外埠各大書局文具號均有出售



# 上海市商會商品陳列所委員會委員名錄

姓名	公會	別業	任職	住址	電話
駱清華	銀行商業	常務監事	上海中國通商銀行經理	中山東一路七號	15550
王先青	造紙工業	理事	華豐造紙公司董事	新昌路三六三號	33001
胡伯翔	化粧品工業	理事	家庭工業社總經理	漢口路四二九弄一一號	94015
劉靖基	機器棉紡織工業	理事	安達紗廠經理	河南中路五二五號	90897
洪念祖	橡膠工業	理事	大中華橡膠廠協理	中正東路二七二弄三號	15606
程年彭	毛絨紡織工業	理事	章華毛絨紡織廠經理	四川中路三三號	17152
樂輔成	罐頭食品工業	理事	泰康罐頭食品公司經理	南京東路七六六號	95924
顧克民	製藥工業	理事	新亞藥廠經理	新閘路一〇九四號	39990
薛惠辰	機器染織工業	理事	源源染織廠經理	南無錫路二六弄四號	96748
潘星煌	肥皂工業	常務理事	大華皂廠經理	地豐路嚴家宅二號	21260
董和甫	造紙工業	常務理事	華麗銅版紙廠經理	長樂路六七〇弄一號	92648
包康笙	捲烟廠工業	監事	利興烟公司總經理	塘沽路一〇二二號	42867
宋保林	絲織工業	理事	大誠織綢廠總經理	北京路中一大樓四七號	14494
童季通	搪磁工業	常務理事	鑄豐搪磁公司經理	中正東路二二八號	18262
吳紀春	化學原料工業	常務理事	新中化學廠經理	康定路八八三號	37715
張智明	針織工業	監事	光華織造廠經理	江寧路四〇〇弄一五〇號	33690
倪庚年	內衣織造工業	理事	義豐織造廠經理	西棋盤街三二號	91530
王修蔭	調味粉工業	常務理事	中國化學工業社副經理	河南中路二五七號	92280

上海市商會商品陳列所開幕特刊

戴錫麟 土布商業常務理事

方子文 綉品商業理事

許曉初 製藥工業監事

蔡昕濤 絲織工業理事

洪福楫 橡膠工業常務理事

潘士堯 機器染織工業理事

王性堯 造紙工業理事

金潤庠 捲煙工業理事

戴明莘 罐頭食品工業理事

洗冠生 棉紡織工業理事

張文魁 電工器材工業理事

胡西園 麵粉工業常務理事

楊管北 搪磁工業理事

董叔英 內衣織造工業常務理事

徐文照 茶輸出業常務理事

汪振寰 調味粉工業理事

葉蔭三 草呢帽工業理事

陳吉卿 內衣織造工業理事

余穉敬 花邊抽繡商業理事

林朝曦 毛中被毯工業監事

程守中 西服商業常務理事

蔣仲和 內衣織造工業監事

陳漢泉 內衣織造工業理事

任秉道 內衣織造工業理事

傅良駿 內衣織造工業理事

恆乾仁布號

新泰祥綉莊經理

中法製藥廠

華美網廠

正泰橡膠廠

大陸染織廠

國貨聯營公司

民豐造紙廠

華成煙公司

冠生園

杭州紗廠

亞浦耳電器廠

華豐和記廠

益豐搪瓷公司

景福衫襪廠

汪裕泰茶號

遠東實業公司

華福帽廠

勤興衫襪廠

逢源行

國貨機製聯合會

三星棉鐵廠

永新漢記雨衣內布廠

五和織造廠

新光標準內衣廠

北京路石路修德坊二號 90892

山西南路二〇號 90467

中正西路一七九〇號 21436

河南路四九五號(八室) 93669

中正東路五三至五五號 81509

福建路二一〇號 91525

江西中路三六七號四〇一室

寧波路七四弄三號 17532

寧波路四七六號 93498

南京東路四四五號 97013

虎丘路一三一號 10133

北京東路四九二號 94433

林森路一四一二弄四號 74862

中正東路二二四號 15896

朱葆三路一二號三樓 86150

金陵西路一九七號 82829

廣東路一七五號 14425

鳳陽路五二五號 32171

馬當路五八五弄二〇號 83386

南京西路一五〇號

民國路惠順里十三號

南京路五九四號 94830

湖北路二一二號 96414

復興中路一一〇號 89214

重慶南路二七號 84452

張耕莘 熱水瓶工業理事 永生金龍熱水瓶廠經理 10852  
 高成沅 毛巾被毯工業常務理事 大生棉麻染織廠經理 90338  
 張惠康 電工器材工業常務理事 亞光公司經理 35085

王建言 火柴工業理事 大中華火柴公司營業主任 四川中路三三號五樓 15252  
 秦竟成 造漆工業理事 振華油漆公司經理 北蘇州路四七八號 33116

樓子橋 陽傘工業理事長 五華傘廠經理 西藏南路二九四號 87820  
 劉珍 草呢帽工業理事 勝利製革廠經理 南京東路七四七號 96256

馬錫綬 製革工業常務理事 晶明玻璃廠經理 西藏中路永吉里六號 35557  
 周百齡 玻璃工業監事 天翔駝絨織造廠經理 西康路五六一號 34627

黃盛昶 駱駝絨工業理事 樂安工業社總經理 徐家匯路三四三號 72872  
 孫紫香 化粧品工業理事 大中華五金廠廠長 七浦路三〇三弄九號 42493

尹致中 製針工業理事長 富豐布廠經理 湖北路迎春坊三號 92141  
 程金耀 五金工業理事 寰球手帕廠總經理 九江路二一〇號四二室 18412

龔國富 手工棉織工業常務理事 牙刷工業公會秘書 中國久興茶葉公司董事 徐家匯路五九七弄八號 76010

姚思偉 牙刷工業秘書 集成藥房經理 廣西南路九六號 82286  
 錢景六 茶輸出業常務理事 泰祥興潤記磁號總經理 南京東路二八六號 92959

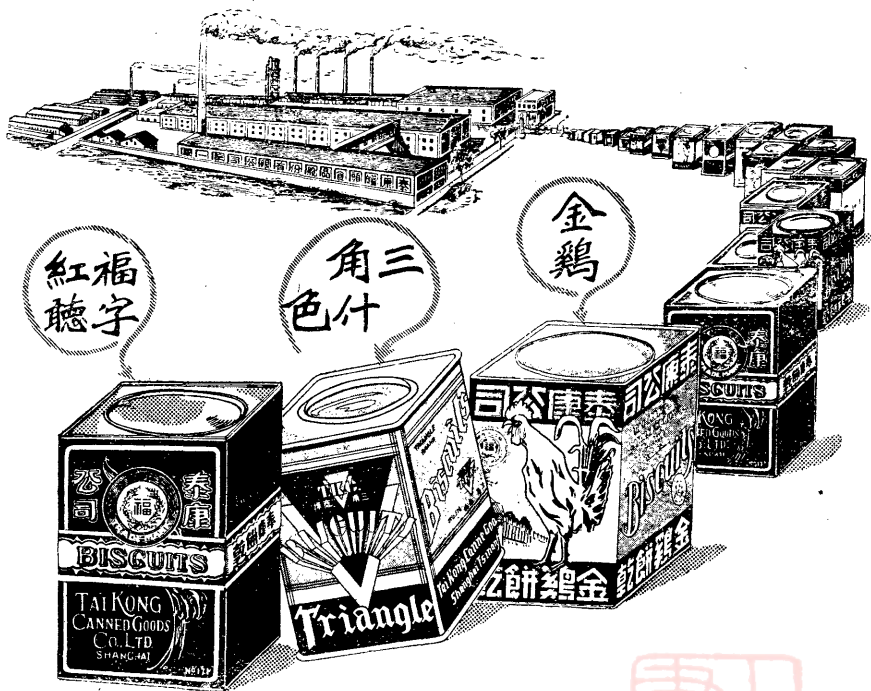
葉世昌 新藥商業幹事 胡慶餘堂經理 金陵東路四二五號 81462  
 屠開微 磁商業理事長 商務印書館董事兼經理 北京東路六六四號 94969

秦潤生 國藥商業理事 商務印書館董事兼經理 河南中路二一一號 92310  
 陳楚湘  
 李伯嘉



# 泰康公司

國產機製餅乾



本埠外埠各大食品商店

均有經售





總發行所  
 上海成都路四六四號  
 南京發行所  
 南京太平路二〇三號

上海總發行所



# 雨衣

RAINCOAT  
 雨衣

上海總發行所

製造

本廠出品之雨衣，係由名師設計，選用上等原料，經科學方法製成，其質堅韌，其色鮮明，其式新穎，其價廉宜，誠為雨季中之必備品也。

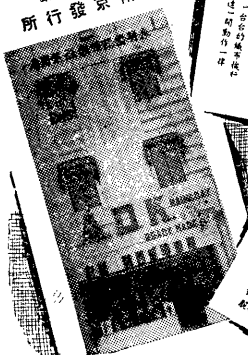
染織

本廠出品之雨衣，係由名師設計，選用上等原料，經科學方法製成，其質堅韌，其色鮮明，其式新穎，其價廉宜，誠為雨季中之必備品也。

整理

本廠出品之雨衣，係由名師設計，選用上等原料，經科學方法製成，其質堅韌，其色鮮明，其式新穎，其價廉宜，誠為雨季中之必備品也。

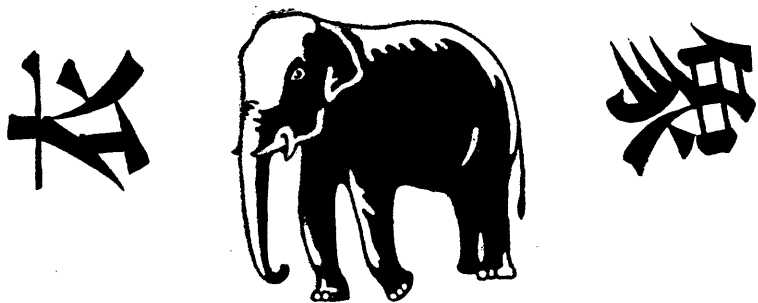
南京發行所



留代林成衣物，乃人與子皆宜  
 歡迎參觀



# 牌 雨



自 織 · 自 染 · 自 製

質 料 堅 韌 式 樣 大 方

上 海 雨 布 雨 衣 織 染 廠

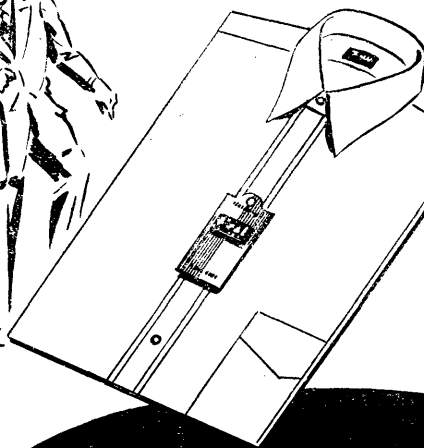
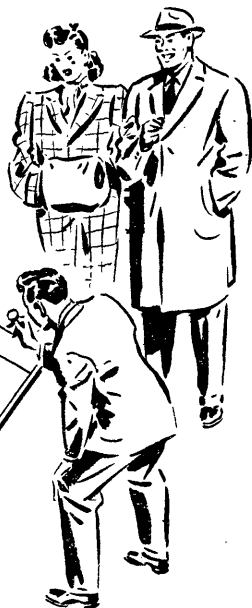
南 京 西 路 四 〇 號 電 話 九 六 九 九

南 京 支 店 中 山 東 路 土 街 口 子 廟 永 安 商 場

裂	不	膩	不	衣	雨	綢	紡
便	方	帶	攜	衣	大	雨	晴
漏	不	縮	不	蓬	車	輪	三
色	褪	不	包	其	卡	式	美
用	耐	濟	經	呢	貢	直	元



**First**  
SHIRT ①



貴高質品

**脫司否**  
衫 親

廠 網 織 衣 內 華 南

號六三一路江綠鴨  
六四六一五話電

址廠

號一九路中東山  
三四〇一九話電

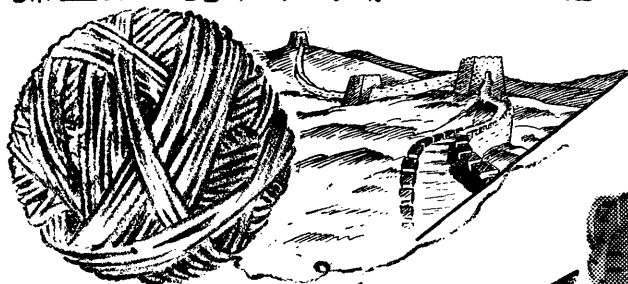
處理管

大眾化  
絨線

# 長城牌

華豐毛絨廠榮譽出品

號五五一路中南河海上 行所



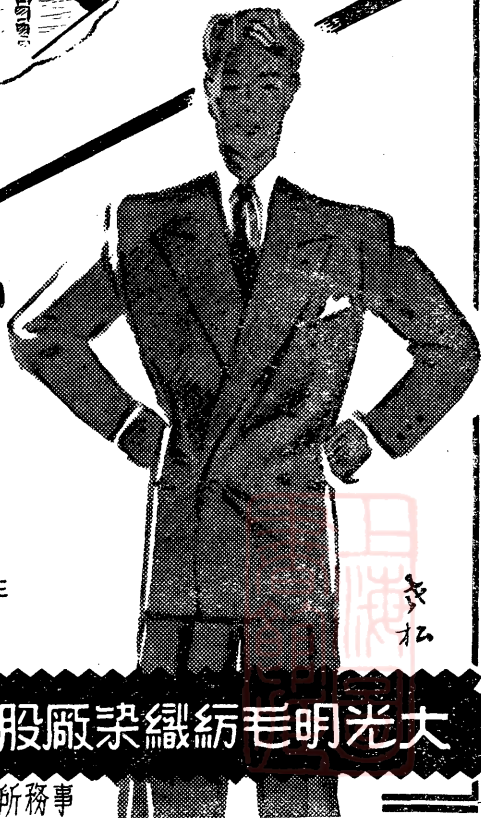
大  
商  
公

售處有均

· 自  
· 織  
· 染

新穎呢絨

· 售經有均號絨呢大 ·



標商



冊註

光  
明

大光明毛絨紡織廠股份有限公司

號五五一路中南河海上 行所

# 參加本所陳列廠商名單

三十六年十一月一日止

杭州第一紗廠

信孚繞線廠

中孚絲紗織造廠

美亞織綢廠

公信行

駱駝絨工業同業公會

章華毛絨紡織公司

大來棉織廠

上海手工棉織工業同業公會

祥華棉毛染廠

新一染織公司

綸中織造廠

新豐紡織印染廠

維大紡織用品公司

大明信記染織廠

寶康織造廠

麗新紡織印染公司

申新紡織總公司

中德線廠

榮成絲織廠

杭州都錦生絲織廠

杭州電機絲織工業同業公會

大光明毛紡織染廠

天翔駝絨織造廠

大亞棉織工藝社

錦樂廠

雙鹿明記布廠

富華織造廠

民光織物社

仁豐機器織染廠

健倫織布準備廠

織帶工業同業公會

中滬聯合事務所

永和織造廠

安達紗廠

雲豐線廠

中國絲棉公司

大誠綢廠

華豐毛絨廠

泰豐棉織廠

華倫帆布廠

金都棉毛織廠

協興染織布廠

光華織造廠

華陽紡織染廠

啟明染織廠

中國聯合織造廠

達豐染織廠

信孚印染廠

瑞大織造廠

榮豐線廠

中國飛輪製線廠

震旦絲織廠

華美綢廠

厚生棉毛織染廠

美綸毛織染廠

恆大棉織廠

利用廠

中國三新廠

天隆染織廠

大綸協記織造廠

同豐印染公司

九昌織造廠

春光染織公司

大陸染織廠

勝利織造廠

景綸衫襪廠



上海電織廠

五和織造廠

勤興紡織襪衫廠

中美烟廠

大東南煙公司

華成烟公司

中國元興茶葉公司

吉美罐頭食品公司

梅林罐頭食品公司

天然味寶廠

金華南腿莊

無錫茂新麵粉公司

安大內衣織造廠

環球手帕廠

公勤實業社

榮昌德雨衣服裝廠

中孚製帽廠

馬敦和帽號

新中鈕扣廠

益昌橡膠廠

同興實業社

中華第一針織廠

中國聯合廠

華星烟公司

福新烟公司

瑞倫烟公司

汪裕泰茶號

冠生園

上海振記冰糖廠

上海模範味粉廠

唯一特產廠

阜豐公司

標準服裝製造廠

三友實業社

恆大毛巾被單廠

福華陽傘廠

大中央帽廠

大中華鞋料廠

陳新鈕扣廠

中國製針廠

仁餘針織廠

林康襪廠

新泰祥號

粹華烟公司

仙樂烟廠

利興煙公司

高長興炎記紹酒棧

泰康食品公司

馬寶山餅乾廠

天元味寶廠

四川土產公司

福新麵粉公司

建國實業公司

百齡機毛巾廠

永新漢記雨衣廠

五華傘廠

冠益製帽廠

華福帽廠

禮康製造廠

華昌製針廠

撇扣廠

康福織造廠

九星織造廠

南洋兄弟煙草公司

金蕾烟廠

元華煙公司

大中國茶葉公司

齊魯企業公司

如生罐頭食物公司

天廚味精廠

標準味粉廠

北萬有全仁記火腿莊

中國鐘表製造廠

環球內衣織造廠

五洲毛巾廠

上海雨布雨衣廠

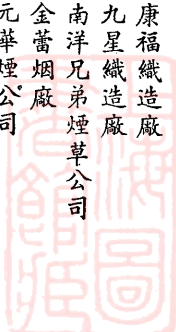
大來免絨帽坯廠

仁益製帽公司

威錫福帽廠

大中工業社

大明火柴公司



新生火柴公司  
 美豐工業社  
 正泰化學皂廠  
 上海化學工業社  
 中央香皂廠  
 昌明鏡廠  
 中匯玻璃廠  
 三民電器玻璃廠  
 九豐搪瓷鋼精廠  
 藝光鋼精廠  
 良生五金廠  
 中星熱水瓶廠  
 國華熱水瓶廠  
 中國申一膠帶廠  
 熾昌新生牛皮膠公司  
 環球橡膠廠  
 大同實業公司  
 益中福記機器瓷電公司  
 斌業電話用具廠  
 金聲工業公司  
 美通電業公司

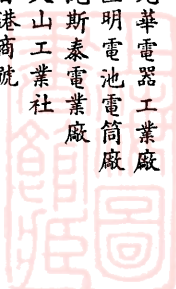
華昌火柴梗片公司  
 華商美華肥皂廠  
 梁新記牙刷廠  
 留蘭香化學製品廠  
 光華皂廠  
 科藝公司  
 晶華玻璃公司  
 磁器商業同業公會  
 泰豐搪磁廠  
 良工鋼精製品廠  
 金錢牌熱水瓶廠  
 立興長城牌熱水瓶廠  
 中國興業熱水瓶廠  
 振華橡膠廠  
 永固橡膠廠  
 慶德橡膠廠  
 大陸實業公司  
 華生電器廠  
 錢鏞記電業機械廠  
 美成良記電器廠  
 德豐電池廠

明明火柴公司  
 新昌肥皂廠  
 家庭工業社  
 廣生行  
 大華皂廠  
 新中華刀剪廠  
 晶明玻璃廠  
 益豐搪磁廠  
 華成搪瓷廠  
 華昌鋼精廠  
 地球牌熱水瓶廠  
 旦華實業社  
 大中華橡膠廠  
 義生橡膠廠  
 世界橡皮工業社  
 勝利橡膠實業社  
 寶康電業廠  
 中原電話器材廠  
 振豐電器廠  
 麟記電池廠  
 公信電器製造廠

大中華火柴公司  
 祥民金記皂廠  
 上海百佳公司  
 好來藥物公司  
 勝洋製鏡公司  
 芳華化工廠玻璃部  
 元華玻璃廠  
 金星搪磁廠  
 鑄豐搪瓷公司  
 友聯廠  
 永生熱水瓶廠  
 光大文記金鼎牌熱水瓶廠  
 正泰信記橡膠廠  
 宏大橡膠廠  
 華豐橡膠廠  
 民生橡膠廠  
 中國鉛線製造廠  
 永安電業廠  
 中國亞浦耳電器廠  
 華一電器製造廠  
 民華廠



- |         |         |          |          |
|---------|---------|----------|----------|
| 華德燈泡廠   | 奇特自由電泡廠 | 復旦無線電廠   | 光華電器工業廠  |
| 華通電器工業廠 | 經濟電器製造廠 | 亞美無線電公司  | 匯明電池電筒廠  |
| 亞達無線電廠  | 德懋企業公司  | 中國電工企業公司 | 沈斯泰電業廠   |
| 新華電器公司  | 大中瓷電製造廠 | 杭州市電話廠全業 | 天山工業社    |
| 鄭永昶皮球廠  | 中國乒乓球公司 | 大華實業廠    | 香港商號     |
| 華星商號    | 民衆玩具廠   | 婦女工藝生產社  | 殷隆盛玩具工業社 |
| 永義昌     | 中英大藥房   | 愛華製藥社    | 延齡製藥社    |
| 太和大藥房   | 萬國大藥房   | 五洲大藥房    | 宏興藥房     |
| 華達藥房    | 標準廠     | 集成藥房     | 新星藥廠     |
| 新亞化學製藥廠 | 虎標永安堂   | 安痛龍藥廠    | 中法藥廠     |
| 天平化學製藥廠 | 開美科大藥房  | 雷允上國藥號   | 廣東老三益堂   |
| 胡慶餘堂    | 華孚金筆廠   | 天馬自來水筆廠  | 務成教育用品社  |
| 上海鉛筆廠   | 中國標準鉛筆廠 | 公信會計用品社  | 長城鉛筆廠    |
| 勤業文具公司  | 文文金筆廠   | 大華科學儀器館  | 金城工藝社    |
| 藝華文具製造廠 | 中國棋子公司  | 中孚金筆廠    | 民生墨水廠    |
| 泰山鋼筆廠   | 利達工藝社   | 利達文具廠    | 金馬製筆廠    |
| 高樂金筆廠   | 大同金筆廠   | 中華金筆廠    | 志華工藝社    |
| 馬利工藝社   | 溫州中國臘紙廠 | 美泰教育用品社  | 天文廠      |
| 華聯公司    | 大明實業公司  | 中國工藝社    | 中和工藝廠    |
| 全記工藝社   | 利中工藝廠   | 華豐造紙廠    | 聚成紙品公司   |
| 民豐造紙廠   | 華中工廠    | 華麗紙廠     | 商務印書館    |



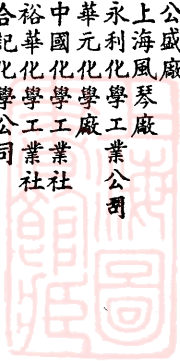


聯藝工藝社  
 鳴鳳鋼風琴廠  
 中國新樂器昌記製造公司  
 華星化工廠  
 金山化學工業公司  
 泰來化學工業社  
 江生化學工藝廠  
 第三區植物油製煉同業公會  
 華元染料化工廠  
 永利水泥製造廠  
 信大磚藥廠  
 勝利製革廠  
 王英鋁五金號  
 惠泰祥五金號  
 天一鐵工廠  
 華東消防工業廠  
 中國製釘公司  
 天華汽燈總號  
 青青養蜂場  
 大集成皮貨局  
 逢源行  
 新中化學廠  
 許四領帶公司  
 蓓開電器廠  
 工足織造廠  
 童涵春國藥號  
 大生棉麻染織廠

大來油墨製造廠  
 中央口琴廠  
 葛洪記木廠  
 精益化學廠  
 天星化學廠  
 華豐染料化工廠  
 大新化學廠  
 中國植物油料廠  
 萬里造漆廠  
 德威密業公司  
 國華密業公司  
 上海機器廠  
 大中華五金廠  
 公勤實業社  
 大東鋼絲綜廠  
 中華實業公司  
 永固製釘廠  
 科學油爐廠  
 正生石棉廠  
 永生工業社  
 新華化學公司  
 華光實業公司  
 華通煤球廠  
 沈和興號  
 中央化學玻璃廠  
 福新麵粉廠  
 華業搪瓷廠

大鵬油墨廠  
 環球口琴廠  
 光中化學廠  
 開源化學工業廠  
 大豐化學廠  
 大興實業社  
 美泰化學工業廠  
 中一染料廠  
 振華油漆公司  
 上海密業廠  
 益豐搪瓷公司  
 利和鋼絲製造廠  
 興華金屬製品廠  
 國華五金製造廠  
 漢陽工業廠  
 吳祥倉拉鍊廠  
 光華機製汽燈廠  
 大中華汽燈總號  
 慶祥發行所  
 三星棉鐵廠  
 國華商標廠  
 德而可燈泡廠  
 良園藥廠  
 美亞鋼筆廠  
 偉大罐頭食品廠  
 中法藥房

公威廠  
 上海風琴廠  
 永利化學工業公司  
 華元化學廠  
 中國化學工業社  
 裕華化學工業社  
 合記化學公司  
 慶華顏料化學廠  
 啟新洋灰有限公司  
 瑞和密業廠  
 大中磚瓦廠  
 中國鋼鐵工廠  
 中國絲棉鋼廠  
 九成五金廠  
 震旦機器鐵工廠  
 六三製釘廠  
 中國煤汽爐製造廠  
 志華徽章廠  
 仁泰蓆行  
 興業實業公司  
 遠東實業公司  
 振新機製石粉廠  
 中雍無線電廠  
 美麗賽玲瓏廠  
 大昌雨衣廠  
 馬寶山餅乾公司



# 箭刀皂

省  
力衣時費  
氣料間用



有到  
售處

品出社業工學化國中

# 華德老牌

# WHA TEH LAMPS

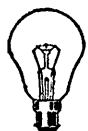
貨國



精良



小元泡  
Round Eulb Lamps  
G8-G19



垂黃泡 (夜氣)  
Gasfilled Dual  
Coil Lamps  
Ps. 18-Ps. 30



銀光泡  
Inside Silver  
Coated Lamps  
1.25-1.45



垂氣泡  
Gasfilled Lamps  
C19-C52



好串泡  
Vacuum Coiled  
Filament Lamps  
A.17-A.21



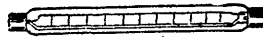
管形泡  
Tubular Lamps  
T.7-T.14



電話泡  
Telephone Lamps  
T. 2



D.9-11 R.9-11 R.15 K7  
燭形泡  
Candle Lamps



櫥窗泡  
Showwindow Lamps Sw.9-Sw.12



管子燭形泡  
Tubular Candle Lamps  
Ta.7-Ta.12



梨形泡  
Pearshape Coiled  
Filament Lamps  
S8-S14



電珠泡  
Flash Light Lamps  
G.3½-G.4½



汽車燈泡  
Automobile  
Head Light Lamps  
G.8-G.11



汽車後燈  
Automobile  
Tail Light Lamps  
G. 6



聖誕五彩泡  
Christmas Lamps  
K. 6 D. 7

## 品出廠工德華

國中海上

WHA TEH ELECTRIC MFG., CO.  
SHANGHAI, CHINA.

號一九二路京東 廠二 號六九一路陽歐北關海上 廠造製  
一九三一六,九〇九〇六 話電 號一九二路京東海上 所行發



慶  
祝

上海市商會商品陳列所開幕

中國亞浦耳電器廠敬賀

總公司 上海北京東路四九二號

電話 九四四三三

電報掛號 八八四〇

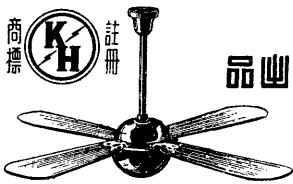


慶 祝  
上海商會商品陳列所開幕

中國五業界榮譽貢獻

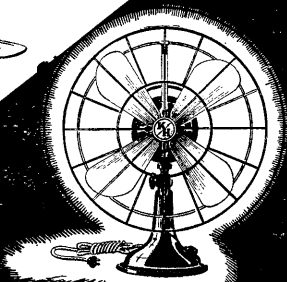
晉華電扇

勝過一切電扇  
超越船舶出品

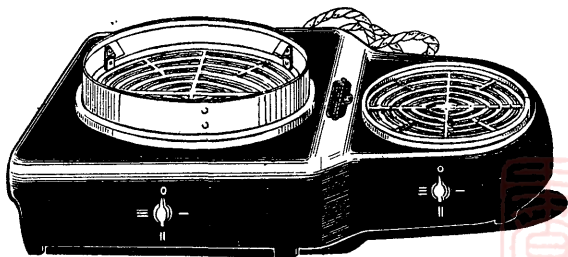


十五寸電扇吊扇

保用十年



十六寸搖頭拾扇



晉華兩用電爐

廠址：上海東餘杭路一〇六二號  
電話：五二六四 電報掛號：〇七三



# 慶 祝

上海市商會商品陳列所開幕紀念

玲奮電器機械製造廠敬賀

總辦事處 上海浙江中路一五九號

電話 九八二一〇

廠 址 上海北京西路九一四號

電話 三八三〇八



# Midland

# 中原

## 電話器材製造廠



TU-1420式 中原經濟式對講機



TU-1410式 中原經濟式對講機



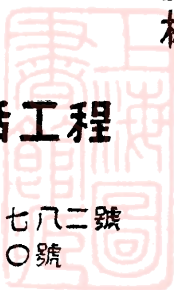
中原 TU-1310 式  
自動電話機

交換機及各種電話器材  
均可供給

### 承接各種電話工程

廠址：上海南京西路一七八二號

電話：二二三三〇號



# 祝 慶

念紀幕開所列陳品商會商市海上

---

## 廠 造 製 器 電 成 華

◀ 品 出 要 主 ▶

馬

國

達

產

九八五四一話電 號三五一路東廣海上 處事辦

二八〇〇五話電 號九五九路嘴家周 址 廠





# 參加陳列商品目錄

注意

本表各廠商之出品係於卅六年十月廿五日前送所陳列，其後來者另行公布

名商標

廠商

梅林罐頭食品公司  
 梅林櫻桃肉  
 梅林枇杷  
 梅林雪梨  
 紅燜牛肉  
 紅燒扣肉  
 鳳尾魚  
 金盾牌

花牌青豆  
 美式青刀豆  
 甜六各  
 紅燜筍尖  
 原汁鮮筍  
 蠶豆板  
 藍牌辣醬油

四鮮烤麸  
 紅燜大頭菜  
 發酵粉  
 番茄沙司  
 辣醬油  
 茄汁牛肉

楊梅全姆  
 杏子全姆  
 各種菓醬  
 各種菓子露  
 辣醬油  
 茄汁牛肉

吉美食品公司  
 番茄沙司  
 番茄配尾魚  
 五香玉稚魚  
 油悶筍尖  
 油悶茄子  
 五香

如生罐頭食品廠  
 紅燜扣肉  
 美味鳳尾魚  
 冬菇烤麸  
 八寶雪菜  
 油悶茄子  
 五香

泰康食品公司  
 油悶鮮竹筍  
 油悶大頭菜  
 鮮製枇杷  
 鮮製雪梨  
 瓶裝生命菜  
 油悶茄子  
 五香

鳳尾魚  
 清汁毛筍  
 鮮製枇杷  
 鮮製雪梨  
 瓶裝生命菜  
 油悶茄子  
 五香

大聽番茄  
 番茄醬  
 大瓶辣醬油  
 芝麻辣醬  
 蝦子乳腐  
 玉稚魚  
 三寶

扣肉  
 紅燜牛肉  
 加厘牛肉  
 油燜筍  
 甜醬黃瓜  
 櫻桃  
 枇杷

果子醬  
 什色餅干  
 椒鹽梳打  
 鳳尾魚  
 金鷄餅干

華成煙公司  
 金鼠牌香煙  
 美麗牌香煙  
 椒鹽梳打  
 鳳尾魚  
 金鷄餅干

南洋兄弟煙草公司  
 銀行牌香煙  
 白金龍香煙  
 三寶

粹華煙廠  
 堡壘牌香煙  
 霓裳牌香煙  
 三寶

中星煙公司  
 黑牌香煙  
 三星牌香煙  
 仙鶴牌香煙

華樂煙公司  
 四美德捲煙  
 三寶

仙樂煙公司  
 仙樂牌捲煙  
 太妃牌捲煙  
 海士牌捲煙  
 樂口福捲煙  
 保愛牌捲煙

天廚味精廠  
 佛手味精  
 古鼎味宗  
 三寶

天香味寶廠  
 30兩聽裝味寶  
 10兩聽裝味寶  
 2兩半聽裝味寶  
 2兩半瓶裝味寶

標準味粉廠  
 一號瓶裝味寶  
 二號瓶裝味寶  
 三號瓶裝味寶  
 四號瓶裝味寶

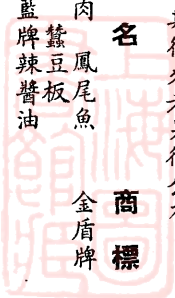
新中化學廠  
 大號瓶裝醬油  
 九味一味粉  
 鮮大王味粉  
 鮮大王A醬油  
 深得意大補汁  
 仁維隆

各種染料化學品

上海市商會商品陳列所開幕特刊

四七

長城  
 檸檬



天元味王廠  
四川土產公司

王冠牌味王調味粉 百合牌味鮮調味粉  
綿竹大麪酒 迴沙茅台酒 風籐鑼 蜀錦被面 銀絲飾物 雲南沱茶

圈椒圖

唯一特產廠  
高長興炎記  
張源美茶行

罐裝唯一乾菜筍 袋裝唯一乾菜筍  
紹酒  
壩岫岩真正大紅袍 壩岫岩老鐵羅漢 壩岫岩特別水仙 岐山洞超  
等白毛猴 岐山洞正權鐵觀音  
青島啤酒 B.S. 轆車胎 橡皮樣品  
三星牙膏 白玉牙膏 箭刀肥皂 金雞香皂 軟質雪花 時代霜  
新三星花露水 三星蚊香 紅油膏 圓盒三花香 長盒三花香

猴標 長興 唯一

齊魯企業公司  
中國化學工業社

三星牙膏 箭刀肥皂 金雞香皂 軟質雪花 時代霜

三星

金山化學工業公司  
永利化學工業公司  
泰來化學工業廠

大盒蚊香 方圓盒蚊香 紅油膏 圓盒三花香 長盒三花香  
硫酸鈣 純鹼 燒鹼  
六角粉 澱粉 生粉 大英膠 黃糊精 白糊精  
三株牌大攪油香皂 礪酸浴皂 老虎頭萬金藥皂 裕華皂片

無敵 紅三角 飛馬

裕華化學工業社

銀星牌裕華肥皂  
玉蜀黍澱粉 玉蜀黍 黃糊精 白糊精  
酒精 葡萄糖 酵素片粉 豆麥醬油 炭酸氣  
鋁白粉 純檸檬黃 鉻黃 鉻橙 紅粉 天藍 華藍 青蓮 鉻綠  
紙拍線 燈心線 紗單線 方盼更 羅夫盼更 S S S S 呢 石棉  
石棉絨 黃石棉絨 短石棉絨 八造石棉 嫩石棉 石棉磚 石棉帶  
石棉布 石棉手套

順風 華星 量杯

大興實業社  
華星化學工業廠  
光中化學工業廠  
正生石棉廠

玉蜀黍澱粉 玉蜀黍 黃糊精 白糊精  
酒精 葡萄糖 酵素片粉 豆麥醬油 炭酸氣  
鋁白粉 純檸檬黃 鉻黃 鉻橙 紅粉 天藍 華藍 青蓮 鉻綠  
紙拍線 燈心線 紗單線 方盼更 羅夫盼更 S S S S 呢 石棉  
石棉絨 黃石棉絨 短石棉絨 八造石棉 嫩石棉 石棉磚 石棉帶  
石棉布 石棉手套

順風 華星 量杯

芳華化工廠玻璃部

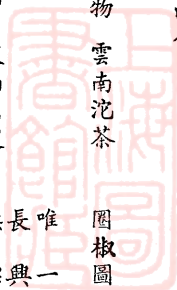
印花糖瓶 元四眼灰缸 印花肥皂缸 二磅冷熱水瓶 茶盆 刨冰杯  
冰淇淋瓶 花瓶 平光杯 印花杯 啤酒杯 牛奶盅 老酒杯  
方底杯 鼓形壓機杯 鳳尾花杯 嘉禾花杯 打砂鷄花杯 雙喜漱口杯  
魚花漱口杯 方煙缸 香檳酒杯  
愛的霜 處女霜 喬其香粉 愛的香粉 愛的牙膏

紅寶

東方化學工業社  
華元化學工業廠

乙酸丁酯 油漆

紅寶







華昌火柴梗片公司

本白楊一等梗 本白楊二等梗 棉楊一等梗 棉楊二等梗 棉楊藥

金

明中華鞋料公司

水梗 本楊染紅梗 明明火柴 大鵬火柴

錢

昌明鏡廠

橡皮頭鞋帶 盒裝皮鞋帶 鬆緊帶 金冕牌鏡子 松鶴牌銅架鏡

蜜

好來藥物公司

黑人牙膏 黑人香皂 黑人髮漿 黑人花露水 黑人霜 面友香粉 阿墨林藥水 阿墨林藥膏 她的友節背片

蜂

美華肥皂廠

面友香粉 阿墨林藥水 阿墨林藥膏 她的友節背片 美華肥皂 大江香皂 Hyacinth 香皂

錢德泰棉花莊

棉被胎 捲子棉花

圓二牌

同興實業社

府網襯衫 防雨吉普衫 府網睡衫袴

八〇八

環球內衣織造廠

縫衣鋼針 唱片針

環球

大星糖磁廠

彩花面盆 彩花痰孟 彩花圓茶盤 彩花頭器 彩花湯盆 機製花

民光織物社

口杯 彩花被單 新格被單 新格彩花台布 春光毛巾 美術枕巾 雙毛彩條浴巾 彩格汗巾 花露水 生髮油 雪花膏

廣生行有限公司

祝君毛巾 西湖毛巾 彩條毛巾 印花毛巾 全白浴巾 提花浴巾 長壽被單 斜彩被單 毛巾被 花光枕套 木棉枕心 毛男浴衣 花光圍涎 衛生帶 真馬寶 方便丸 治瘋丸 救苦丸 長壽丸 和氣丸 三友痢疾丸 避疫痧藥

三友實業社

雙妹牌 三角牌

倫中織造廠

手帕 毛巾 三神魚 蘇紗舞襪 雙神魚 蘇紗男襪 蘇紗女襪

仁餘針織廠

雙口新式女襪 雙口新式男襪 反口長統球襪 蘇紗男襪 蘇紗女襪

林康織造廠

金爵牌衛生衫 藍鷹牌棉毛衫 飛鷹牌錦地衫 鹿頭牌桂地汗衫

景綸衫襪廠

三五牌安甜兒被單 聯合牌慶祝巾 美人魚巾 靈靈靈巾

中國聯合織造廠

大生棉麻染織廠

大生

上海市商會商品陳列所開幕特刊

五一



留蘭香化學製品廠  
新泰祥繡花莊  
江生廠

中華第一針織廠

信孚轆線廠

寰球手帕織造廠

大亞棉織工藝社

同豐印染公司

大陸染織廠

天隆染織廠

健輪織布準備廠

大明信染織廠

華陽紡織染廠

新一染織公司

九星染織廠

申新紡織第二廠

留蘭香牙膏

繡花被面

美谷密丹

密丹香粉

蘇紗汗衫

蘇紗汗衫

F 生落水薄絨衫

雙線中統男襪

蘇紗舞襪

轆線圍

蘇紗手帕

提花色地窗簾

印花洋紡

190 陰丹士林

三鹿 65 陰丹士林

花呢 博士呢

織花格布

6 尺 A 字織花被單

健輪十二磅細布

大明襯衫府綢

20 支棉紗

月華綉格呢

興隆 12 磅細布

18 寸雙紋手帕

11 寸緞條手帕

12 寸雙紋手帕

12 寸緞條手帕

12 寸緞條手帕

12 寸緞條手帕

42 支雙股線

60 支縲縲雙股

80 支縲縲雙股

天女散花

金管唇膏

金匣胭脂

金頭香水

金頭香油

單衫 T K 棉毛衫

單衫 T K 棉毛衫

實球頭號手帕

安全蘇紗手帕

彩色絢地窗簾

彩色絢地地毯

印花直貢

深藍色花布

各色絨布

雙鹿漂布

玉藍斜

得勝回朝元布

新樂九九

6 尺彩花彩格府綢被單

紅健輪十二磅細布

呢(線呢)

素府綢

觀衫府綢

網球絢格呢

網球絢格呢

排球條府綢

新字 78 碼細斜

18 磅卡其

快車 13 磅絨布

12 寸雙紋手帕

12 寸雙紋手帕

12 寸雙紋手帕

紅聽髮膠

密丹

墨菊

紅菊

延壽

綠菊

帆船

安全寰球

大亞

時美圖

大鹿

天字

健輪

大明圖

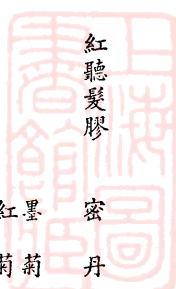
足球

金九星

紅九星

童子軍

天女散花



建豐染織廠  
中國三新實業社  
九昌織造廠  
雙鹿明記布廠  
大來棉織廠  
大誠網廠

章華毛絨公司  
厚生棉毛織染廠

中孚絲紗織造廠  
榮成絲織廠  
杭州第一紗廠  
榮豐線廠

中國飛輪線廠

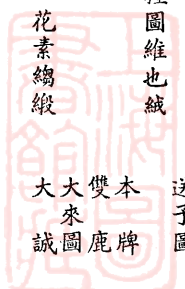
申新紗廠  
安痛龍藥房  
中英藥房

五洲大藥房

永不退色嗶嘰  
三俠義白帆布  
友慶呢  
領子布  
線呢  
雙面緞  
素喬其  
呢絨嗶嘰  
909單雙毛彩條毛巾  
108單面毛彩條毛巾  
100單雙毛色底方格汗巾  
450碼三股線  
風景緞  
線格被單  
閃色綉花線  
閃色綉花線  
450碼木線圍  
8000碼筒子線  
200碼六股木紗圍  
1000碼三股60-80木紗圍  
綉花線  
10支棉紗  
安痛龍  
碧波青  
疾龍藥膏  
荷葉荷花牌  
星球牌  
三獸圖  
白府綢  
標準緞  
網眼布  
大亞綢  
織錦緞被面  
花喬其  
花喬其  
博士呢  
104單雙毛彩條毛巾  
109單面毛彩條毛巾  
204全雙毛彩條浴巾  
103全雙毛彩條毛巾  
巴黎緞被面  
條格碧緞  
花素絨緞

網緞  
蘇紡  
條府綢  
巴黎緞被面  
條格碧緞  
花素絨緞

20支棉紗  
24支輪雙股  
60支雙股  
80支雙股  
白松糖漿  
菓汁潤腸糖  
牛力鈣  
菓子鹽  
敵  
純淨健力補爾  
含幾怪健力補爾  
咳利散痰  
乳白魚肝油  
五洲固本條皂  
固本藥皂  
綠寶香皂  
人造自來血針  
人造自來血片



上海市商會商品陳列所開幕特刊

五三

送子圖  
本牌  
雙鹿  
大來圖  
大誠  
綿羊頭  
明星  
飛城  
長亭  
三角亭  
金手牌  
三角牌  
香檳牌  
手牌  
飛輪  
三潭  
天女散花  
鐘龍鷹

新亞製藥廠  
太和製藥廠

乳白魚肝油 麥精魚肝油 月月紅 女界寶 明明眼藥水 亞林臭  
水 淨螺散片 腸痢蘇片 海利多 特勢多百雄 磺嚙啞 俾得命  
液 俾先得命片 先得命片 癩癩停片 殺疾蘇片 藥可寧片  
安痢生丸 桿痢生丸 化治梅 顯微鏡亞林沙而 蘇肺咳  
咳痢舒開 仙法龍 胚生蒙 新亞綠藥膏 寶青春 新消梅毒  
哈蘭士藥膏 保肺漿 哈蘭士抗毒晶 哈蘭士抗毒片 八中保  
滴立明眼藥水 康膚樂

飛仙星  
艇鹿牌

宏興藥房  
開美科藥廠  
愛華製藥社

鷓鴣菜  
鈣素母  
保腎固精丸 愛華調經丸 止咳保肺片 長城牌民丹 愛華疳積糖  
楊製氣痛散 大利特靈 愛華疳積散  
六神丸 痧藥蟾酥丸 諸葛行軍散 八寶紅灸丹 銅瓶臥龍丹  
廣伽猴棗散  
戈製半夏

一  
字  
九芝圖  
三益  
毒  
虎

雷三益堂  
老慶堂  
虎標永安堂  
協興運動器具廠  
華孚金筆廠

萬金油 八卦丹 頭痛粉  
籃球 足球 網球拍 羽球拍 排球 背心及足球衣  
華孚真空金筆 華孚金筆  
新氏金筆

華孚筆球  
新氏中西文具組

務成教育用品社  
勤業文具公司  
中國蠟紙廠  
馬利工廠

墨錠 牛角珠算盤 袖珍旅行算盤  
蠟紙 甲種臘紙  
蠟筆 打印台

務成  
風筆  
三角

金城工藝社  
衆成紙品公司  
公信會計用品社

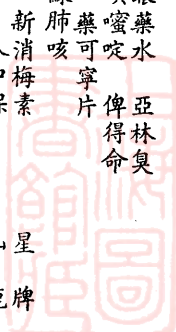
水彩顏料(雙馬頭) 甲種講義挾 廣告顏料 圖案顏料 蠟筆  
自由挾 彈簧挾 軟票挾 繪畫黑墨水(單頭馬)  
金字牌墨汁 印泥 印色油 老鷹牌水彩顏料 油畫顏料 廣告顏料  
衆成中式帳簿

馬頭  
風筆  
三角

金城工藝社  
衆成紙品公司  
公信會計用品社

水彩顏料(雙馬頭) 甲種講義挾 廣告顏料 圖案顏料 蠟筆  
自由挾 彈簧挾 軟票挾 繪畫黑墨水(單頭馬)  
金字牌墨汁 印泥 印色油 老鷹牌水彩顏料 油畫顏料 廣告顏料  
衆成中式帳簿

金鼎  
地球





聯藝工藝社  
鄭永昶皮球廠

印泥 印油  
籃球 排球  
A字排球 足球 紫色籃球

中和工藝廠  
文和金筆廠  
華新儀器文具廠

黑板楷 鐵石板 石板楷  
文王金筆 文文賽金筆

中國工藝社  
華聯公器

明角九宮格 明角半圓規 明角三角尺 明角米突尺 乒乓球  
明角畫線板 C字建築積木 E字建築積木 丁立體建築積木  
六面書模 三號構造積木 乙標準插板 物理梯 彩色排板  
建築模型 三號構造積木

中國標準鉛筆廠  
大明實業廠

飛機牌鉛筆 鼎牌鉛筆  
大明速印機 大明鋼筆臘紙 大明打字臘紙 騰寫鋼筆 騰寫鋼筆 錫管油墨  
大明改補藥水 警鐘牌騰寫臘紙 騰寫鋼板

利達文具製造廠  
中華金筆廠  
金馬製筆廠

橡皮日曆印章 雙面騰寫鋼板 吸水器 圖章架 打洞機  
各式中華金筆 青年鋼筆

全記工藝社

金馬真空金筆 金馬金筆 金馬鋼筆  
各式玻璃墨水缸 特種玻璃海綿缸 普通玻璃海綿缸 電木海綿缸  
鋼精海綿缸 兩眼玻璃別針缸 玻璃筆盤 五彩臘筆 橡皮圈

葛洪記木廠  
環球製琴廠  
中孚製紙公司  
華豐造紙公司

電木筆套 鋼筆用筆胆 電木圓方墨盒 電木美術印泥  
鋼角口琴 51型口琴 高級口琴 普通口琴 小口琴  
中孚金筆 大同鋼筆

泰山鋼筆廠  
華東消防工業廠  
天一鐵工廠

摺菸紙 白紙版 單灰色版  
自來水筆  
滅火機 滅火彈  
火油爐

華東鋼筆廠

兵兵板  
銅角口琴 51型口琴 高級口琴 普通口琴 小口琴  
中孚金筆 大同鋼筆

華東鋼筆廠

單白版 黃紙版  
摺菸紙 白紙版 單灰色版  
自來水筆  
滅火機 滅火彈  
火油爐

華東鋼筆廠

兵兵板  
銅角口琴 51型口琴 高級口琴 普通口琴 小口琴  
中孚金筆 大同鋼筆

華東鋼筆廠

單白版 黃紙版  
摺菸紙 白紙版 單灰色版  
自來水筆  
滅火機 滅火彈  
火油爐

上海市商會商品陳列所開幕特刊

五五



古錢 雙龍牌 永昶牌 83 文角 文角 文角 中國藝社 鼎、飛機 鏈條 象頭 萬象 船牌 晨風 龍牌 船牌 泰山牌 雙錢字

震旦、鷄球

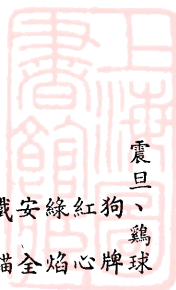
紅心牌

綠焰全

安全

鐵錫

帝王



震旦機器鐵工廠  
興華金屬製品廠  
光華機製汽燈廠  
中國煤汽爐製造廠  
中國實業工廠  
大華汽燈號

第三區植物油製煉公會

滅火機 乾面複射水表 直頭苗子  
彈子門鎖  
貳百支光掛燈 三百支手提燈  
煤汽烹煮爐  
滅火機 安全油爐 安全踏脚  
100支手提汽燈 212掛汽燈  
無聲汽爐  
豆油 茶油 花生油 蔴油 桐油 沙拉油 棉毛油 棉清油

科學油爐廠  
上海機器廠  
民生橡皮廠

科學油爐  
28號鍍銘男車 26號鍍銘警管女車  
準標牌特製長統球鞋 三鐘牌半統中靴 中號短統球鞋 小號短統球鞋  
天然脚女套鞋 中號童套鞋 女學生跑鞋  
套鞋 跑鞋  
特製長統球鞋 短統球鞋 特製青跑鞋 萬里鞋 長統靴 男靴  
女長統 平等靴 舌口套鞋 元口套鞋 天然女套鞋 元口童套鞋  
三輪車內外胎 自由車內外胎 人力車內外胎  
男套鞋 方口男套鞋 女套鞋 小人體育鞋 長統靴 平等靴  
大人力士球鞋 中人力士鞋 小人體育鞋 大人網球鞋 橡皮線  
橡皮管 熱水袋 橡皮球袋 橡皮手套 汽車內外胎 人力車內外胎  
自由車內外胎 三輪客車內外胎 三輪貨車內外胎

永固橡膠廠  
正泰信記橡膠廠

雙錢牌  
回力  
永固

大中華橡膠廠

大陸實業公司  
益昌橡膠廠

橡皮膠  
男拉練靴 女拉練靴 長統球鞋 特製跑鞋  
洋針襪扣

大同實業公司

人力車內外胎 自由車內外胎 三輪車內外胎 膠木 橄欖橡皮  
平板橡皮 打印橡皮 鞋底、跟 橡皮滾筒 橡皮圈 膠水

中國申一膠帶廠

橡膠帶 V三角皮帶 橡皮管  
申一元

馬頭  
金鷄  
三八  
三元

振華橡膠廠  
世界橡皮工業社  
華一電器廠  
麟記蓄電池廠  
華生電器廠  
公信電器廠  
亞美公司

奇特燈泡廠  
寶康電業廠  
華德工廠  
德豐電池廠  
亞浦耳電器廠  
復旦電機廠  
光華電池廠  
美通電業廠

各種球鞋 各種套鞋  
黑橡皮滾筒 膠木滾筒 各種橡皮滾筒 印花滾筒  
電熨斗 麵包架 吹風機  
6V80A電池 6V機車 吸水表 2V電池 電池夾子 大小鉛板  
搖頭抬扇 康空生吊扇  
單連開關 雙用插掛  
旋鈕(GR)式 時式膠木旋鈕 尖頭旋鈕 刻度盤 緩旋鈕  
重底電鍵 電動式揚聲器 彈簧開關 開關(四刀雙擲)  
開關(四刀五擲) 穿線絕緣子 高脚絕緣子  
真空管座(四脚式) 真空管座(五脚式) 真空管座(八脚式)  
可變電阻 電位器 電位器連開關 可變儲電器(小型) 調整儲電器  
調整儲電器(雙聯) 雙聯可變儲電器 固質絕緣可變儲電器  
可變儲電器(短波用) 雙聯可變儲電器(短波用) 可變儲電器(高壓式)  
固定儲電器 紙質 固定儲電器(雲母) 低週變壓器(GR式)  
低週變壓器 低週扼制圈 高週扼制圈 線圈管 線圈管(橋入式)  
中週變壓器 傳聲器(單鈕式) 插子(電源用) 接續插子  
電源接線插子 插口(電池線用) 波長計(短波用) 電蟬

燈泡 漆包線 電源阻力線 儲電器 變壓器  
絲紗漆包線  
電燈泡  
乾電池 可樂泡  
哈夫泡  
留聲機馬達 可變儲電  
猛虎牌電池 三五牌電池 高夫力牌電池  
膠木開關 膠木螺絲抽頭開關燈頭 膠木撲落  
膠木開關  
膠木開關 膠木插頭浦司 膠木撲落

好字牌  
世界一  
華麟記  
華生  
電星  
亞美

電寶  
華德  
火箭  
亞浦耳  
復旦  
百靈  
眼晴  
飛機



振豐電器廠  
中原電話器材製造廠  
藝光鋼精廠  
友聯金屬廠  
般隆玩具工業社  
益豐搪磁廠

九豐搪磁鋼精廠  
華昌鋼精廠

秦祥興瓷號

德威書業廠

泰豐搪瓷廠  
中國鉛線製造廠  
中國玻璃製造廠  
大集成皮貨局

空軍牌手電筒 吉普牌手電筒  
自動式電機 共電式台機 咖啡壺  
藝光鋼精廠 茶壺 食籃 打火機 牙刷盒 煙灰缸 筆盒  
痰孟 皂盒 長型煙盒 雙連機械車 房間類 新標大紅 柿形彩噴  
卡車 汽車 雙連標彩噴 36 深現代細噴 8 機白口杯  
紅口彩噴 新標彩噴 9 機花口板 8 機白口杯  
12 紅碗 8 機花口杯 9 機花口板 8 機白口杯  
10 機白口杯 30 大紅元盤 18 30 彩噴元盤 8 介杯 9 介杯 10 介杯  
21 介杯 14 白盆 16 白盆 18 30 白盆 20 白盆 18 白湯盆 20 白湯盆  
22 瓶形痰孟 柿形痰孟 彩噴面盆 全白便器 口杯  
26 寸高鍋 22 寸厚鍋 22 寸飯鍋 22 寸水飯鍋 22 寸光復鍋  
22 寸銀鍋 22 寸提蒸鍋 22 寸耳蒸鍋 18 寸茶壺 23 寸茶壺  
二號奶鍋 雙層奶鍋 雙層食籃 雙層沙司罐 雙層方飯盒  
粉彩人物 12 寸花藍瓶 粉彩人物 95 連子瓶 粉彩花草 8 寸燈籠瓶  
花磁 4 雙耳花藍瓶 龍泉磁 4 9 方燈籠瓶 官秋文花草 4 魚尾瓶  
粉彩鳳凰 法翠鳳凰 粉彩占雲八仙 粉彩坐連音  
古彩座石魚樵耕讀 粉彩鷄公 白胎鷄公 龍泉磁鴨子  
澆綠三彩獅子 古彩羅汗 缸磚 痰孟 洗面盆 小便器 沙漏缸  
火磚 砂磚 耐酸磚 缸磚 痰孟 洗面盆 小便器 沙漏缸  
茶具 皂盒 漱口盂 缸磚 痰孟 洗面盆 小便器 沙漏缸  
反口盆 得勝盆 標奶盆 便器 柿形孟 口杯 食藍  
鉛皮線 紫銅管 標奶盆 便器 柿形孟 口杯 食藍  
船花杯 生宵杯 寶光花瓶 和合皂缸 船花茶盤 啤酒杯  
美術糖缸 三脚粉缸 實光花瓶 和合皂缸 船花茶盤 啤酒杯  
白面皮 犴皮 金錢豹皮 大毛犴猊 紅狐令 烏刀狐令  
白針紫貂令

益豐 雙鏈牌 鏈錢牌 無錢  
大集成 雙喜 龍  
金星 五星 金雞



中國興業熱水瓶廠

中國立興熱水瓶廠

中星熱水瓶廠

光大熱水瓶廠

旦華實業瓶廠

金錢牌熱水瓶廠

國華熱水瓶廠

永生熱水瓶廠

六磅熱水瓶 伍磅熱水瓶 四磅熱水瓶 三磅熱水瓶 二磅熱水瓶 雙喜

乙磅半熱水瓶 乙磅熱水瓶 半磅熱水瓶 三磅熱水瓶 長城

704熱水瓶 301熱水瓶 501熱水瓶 403熱水瓶 305熱水瓶 三羊

311熱水瓶 五磅噴漆花熱水瓶 三磅噴漆熱水瓶 三磅彩花熱水瓶

二磅噴漆熱水瓶 二磅彩花熱水瓶 半磅克羅米殼熱水瓶 金龍

半磅噴漆熱水瓶 熱水瓶 熱水瓶 熱水瓶 熱水瓶 雙魚

# 慶 祝

## 上海市商會商品陳列所開幕紀念

### 大中華五金廠

★ (出品) (精製) ★

另件亮眼  
五金窗鈎

廠址：  
上海大沽路二三九弄九〇號  
電話 三九四三八



金龍門 雙魚 金鼎

上海市商會商品陳列所開幕特刊

五九

使毛孔緊密細潔

使皮膚白嫩嬌艷



# 蝶霜

雪花  
之王



上海家庭工業社出品



“515”

# 筆金真空華中

型線流的代時超

伴良身終的君是



- 一 筆尖裝在活動螺絲筆項，可以自行卸下洗滌，
- 二 四面好寫之光滑筆尖，就是本廠製造的成就，
- 三 式樣之新，可創國貨自來水筆中之光榮頁。



歡迎比較希望選擇

海上

國中

品出譽榮廠造製筆金華中



書寫流利  
經濟實用

新民  
金筆

華孚金筆廠出品  
上海襄陽南路三九三弄  
電話七二〇五八

全國各文具店書局  
均有出售



民新 SINMIN





# 利中工藝廠出品

註冊商標

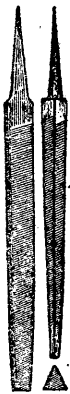


LEECHUNG  
FACTORY



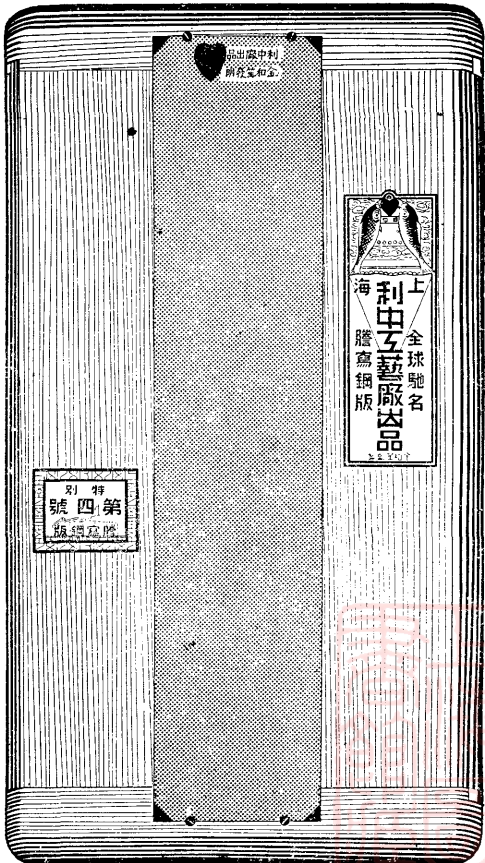
### △國貨三角牌鋼鉗▽

本廠出品工業用之各種鋒銳鋼鉗向以精選原料而經現代科學方法煅煉故堅硬無比齒鋒銳利經久耐用務請提倡國貨各工業界特別注意



### △鯉鐘赤心牌騰寫鋼板▽

本廠首先提倡國貨騰寫鋼板業已二十餘年經科學研究煅煉而成版紋平勻書寫暢流經久耐用此為本廠出品之特點請各界注意本廠之商標



上海新化路三七四號  
電話三〇九六

商 標

TRADE MARK



華 中 工 廠

創 立 於 民 國 二 十 四 年 一 月

專 門 製 造 文 化 教 育 用 品

★ 出 品 種 類 ★

號	鐵	迴	墨	複	打	打	膠	鋼	軟
碼	別	形		寫	印	印		筆	信
機	針	針	水	紙	台	油	水	桿	夾
油									

廠 址 上 海 黃 陂 南 路 4 8 號

電 話 8 6 7 3 4

電 報 掛 號 0 3 5 9



# 金錢牌



## 面盆



益豐搪瓷公司出品

搪瓷器皿

火磚坩堝

鎢銅罐

貼瓷花紙



金錢牌熱水瓶公司出品



## 熱水瓶

外亮面  
裏面熱

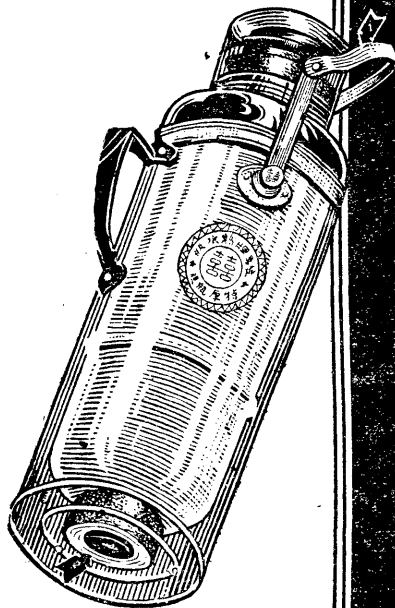


總公司

上海正東路二四號 電話一五八九六 電報掛號七九七

分設：香港 · 廣州 · 天津 · 漢口

中國興業熱水瓶廠



雙喜牌  
503  
花軋  
熱水瓶

上海北正路一三五號  
電話九三九三  
南京武三路三九號  
電報掛號五〇六三

慶  
祝

上海市商會商品陳列所開幕

九豐搪瓷鋼精廠股份有限公司敬賀

總公司上海福建中路三九二號

電話 九〇三一六

電報掛號 四四三四

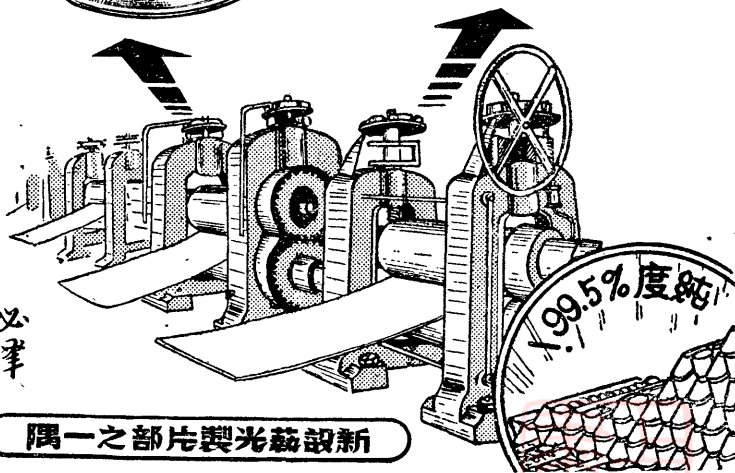
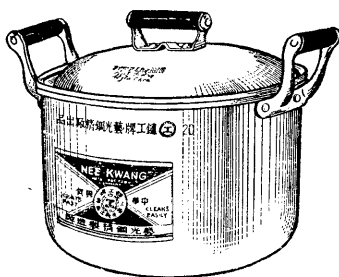




# 鐘工牌

請用

純鋁製品



必津

新設精製片之部一隅

## 精鋼光出品

總廠：昌平路四三八號 • 電話：三五五四

慶 祝  
 上海市場商會商品陳列所開幕  
 良生五金製品廠

品質高貴

經久耐用

商標

飛機牌



註冊

色澤鮮豔

精工設計

上海良生五金製品廠

首創  
 電染鋼精

出品

烟 香 肥 牙 打  
 匣 盒 盒 套 機  
 匣 盒 盒 套 機

榮譽

上海西康路一一一五六號 地址

電話一六八九



# 永生五金製造廠股份有限公司

商標

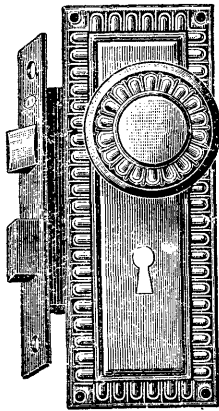


註冊

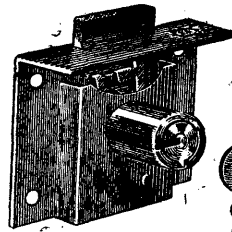
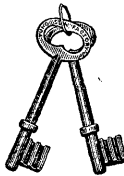
REGISTERED



TRADE MARK



208



51771



堅式  
固樣  
耐大  
用方

各種五金物品  
鞋櫥皮抽彈銅  
門箱屜弓鐵  
釘鎖鎖鎖鎖鎖  
門箱屜弓鐵

製材料  
造精優  
巧良

Address  
Yung Sun Hardware Factory Ltd.  
Shanghai  
Office: 735 Newchuang Rd.  
Phone 93898  
Factory: 449 Kwei Yang Rd.  
Phone 51171

地址  
上海  
發行所：牛莊路七三五號  
製造廠：九三陽路八四九號  
電話：五桂陽路一四九七

上海市商會商品陳列所開幕特刊

七〇



晶華玻璃股份有限公司

TSING HWA GLASS COMPANY, LTD.

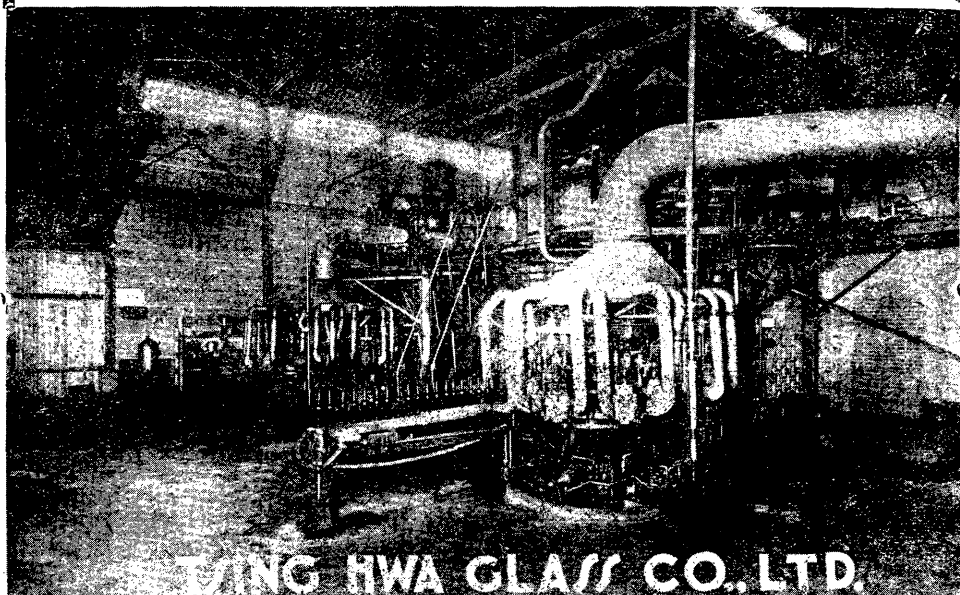
OFFICE  
1420 KIANG NING ROAD,  
SHANGHAI  
TEL. 39903

註冊



商標

事務所  
上海江甯路一四二〇號  
電話三九九〇三



TSING HWA GLASS CO., LTD.

本公司設立於民國二十一年為國內唯一設置最新式熔爐及完全自動機械之玻璃瓶器製造廠專事大量生產各種啤酒瓶汽水瓶及其他瓶器最近並以自動機製造各式玻璃杯品質優良定價低廉堪與舶來品媲美倘蒙賜顧無任歡迎

中國化學工業社股份有限公司附屬

日  
明  
玻  
璃  
廠

玻璃部：承接各種藥瓶化妝品瓶及建築用玻璃磚

矽酸鈉部：專製肥皂用泡化碱及製盒用紙版膠水

廠址：上海西康路五六一號 電話三四六二七

事務所：上海河南中路二五七號 電話九二二八〇

電報掛號：三二一〇（液）

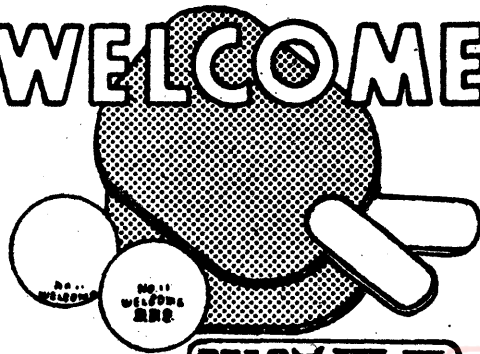


# 惠爾康

· 高 級 乒 乓 球 ·

美 國 原 料 精 工 製 造  
圖 度 彈 力 符 合 標 準

## WELCOME



永 不 脫 膠

### 華 聯 公 司 出 品

業 行 所 汕 頭 路 二 十 五 號  
電 話 九 六 六 六 九 · 九 三 三 五 三

# 上海新華玻璃廠

## 股份有限公司

商  
標



註  
冊

HSIN HUA GLASS FACTORY, LTD.  
SHANGHAI

本廠精製各種玻璃器皿  
 高玻璃器皿等式  
 貨真價實歡迎各界  
 賜顧各貨  
 大百司各  
 公器各  
 料均  
 售

Manufacturer of All Kinds of Finest Glassware  
 Tableware & Laboratory Equipment With Best  
 Quality & Moderate Price Obtainable in  
 All Department Stores & Glassware Stores

上海襄陽路三八三弄十五號  
 電話三七〇一號  
 同  
 南廠  
 電報掛號二六六六號  
 北廠  
 北中山路二三五號  
 電話一六七〇號

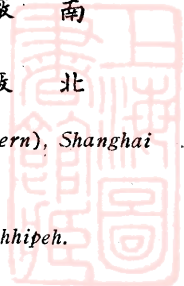
Manag. Office: Lane 383 No. 50 Siang Yang Lu (Southern), Shanghai  
 Tel. 73071

Telegraphic Add, 2666

Southernfactory: Same As Above

Northernfactory: 235 Chung San Lu (Northern) Chhipeh.

Tel. (02) 61707



# 上海市商會商品陳列所商品徵集規則

第一條 本所為促進國內生產事業，發展國內外貿易而設。徵集商品以國貨為限。出品人不論為工廠公司行號或個人團體，均得將其自行製造或經營之商品；參加陳列。

第二條 本所徵集之商品，分類如下：

紡織品部——紗。線。土布。絲。毛。麻。棉布。染織品等類。

飲食品部——捲菸。茶葉。汽水果汁。酒。餅乾。糖果。罐頭。調味品等類。

日用品部——內衣。領帶。襯衫。手帕。毛巾。被毯。雨衣。陽傘。鞋帽。鈕扣。縫針。

。火柴。肥皂。牙刷。化粧品。眼鏡。鏡子等類。

傢具部——搪瓷。玻璃。磁器。鋼精。熱水瓶。橡膠品。電器。漆器。皮件。膠木品。

。玩具等類。

藥品部——新藥。國藥。藥材等類。

文化用品部——儀器文具。紙張。圖書。美術品。印刷材料。度量衡器。音樂器。運動用具等類。

具等類。

工業材料部——化工原料。染料。顏料。油漆。建築材料。水泥。磚瓦等類。

雜工藝品部——皮革。五金製品……：製品等。

天然產品部——礦產。農產。漁牧產品等類。

其他國貨商品。經審查合格者。



第三條 本所徵集之商品。必須具有左列要素之一者。

(一) 現為國際貿易品及將來可推為國際貿易品者。(二) 每年產額已在國內推銷甚廣者。  
(三) 有足供參攷改良之希望者。(四) 認為有商品價值者。

第四條 凡屬左列各項物品。本所概不徵集：

(一) 製造過於陳舊者。(二) 有危險之虞易致損害他物者。(三) 有礙風俗秩序及衛生者。

第五條 凡欲參加本所陳列之商品。應由出品人先向本所填具「出品願書」及「商品說明書」。經

本所審查合格後即行通知出品人。將該商品檢送本所驗收。隨即掣給收據。並編配陳列地位。

第六條 參加陳列之商品。應由出品人隨時注意更換。如本所認為必須更新者。得通知陳列者隨時調換之。

第七條 本所對於陳列貴重之商品。如出品人認為有保險必要者。另行洽辦之。

第八條 陳列品之櫥窗。一律由本所設計製備。所有佈置工作。亦歸本所統一辦理。如出品人欲特別裝飾者。亦應先商得本所同意。

第九條 本所對於參加陳列之商品。得照陳列地位大小。酌收輔助費用。其數額及辦法另訂之。  
第一〇條 凡參加本所陳列之商品。得由出品人依照國貨標準另填調查表。聲請本所轉呈市商會發給

國貨證明書。

第一一條 本所對於陳列之商品。為便利中外人任參觀諮詢起見。隨時派員說明介紹之。

第一二條 本規則經本所委員會通過市商會備案後施行。修改時亦同。

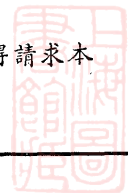


# 上海市商會商品陳列所陳列收費辦法

三十六年九月訂

陳列地位	容積	尺 度			陳列費
		高	闊	深	
特種					面議
甲種	二十立方呎	四呎	五呎	一呎	三百四十萬元
		二呎	五呎	二呎	
乙種	十立方呎	二呎	五呎	一呎	一百八十萬元
		四呎	二呎半	一呎	
丙種	五立方呎	二呎	二呎半	一呎	九十五萬元
丁種	二立方呎	二呎	一呎	一呎	四十萬元
戊種	一立方呎	一呎	一呎	一呎	二十萬元

- (一) 以上陳列地位，由出品人自由認定，嗣後不論中途退出或縮小陳列地位，已繳費用，概不得要求退還。
- (二) 凡體積特殊之商品，宜於另闢陳列地位者，收費辦法，得予以變通。
- (三) 凡享受專利權之發明物品，或於科學經濟文化上有特殊價值之商品，得請求本所將陳列費酌予減免。
- (四) 陳列品徵收陳列費，以六個月為一期，一次預收，起訖日期另定之。







# 上海市商會商品陳列所商品說明書

字第

號

備註	行銷地點	每年產量	地址	出品人	商標	品名	用途	英文譯名
							價格	成立日期

出品人

(蓋章)

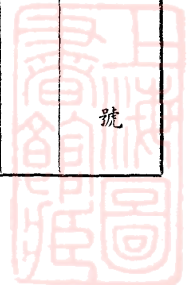
中華民國 年 月 日

注意：本說明書應每種商品填寫一份。如有數種不同商品。請分別填寫。

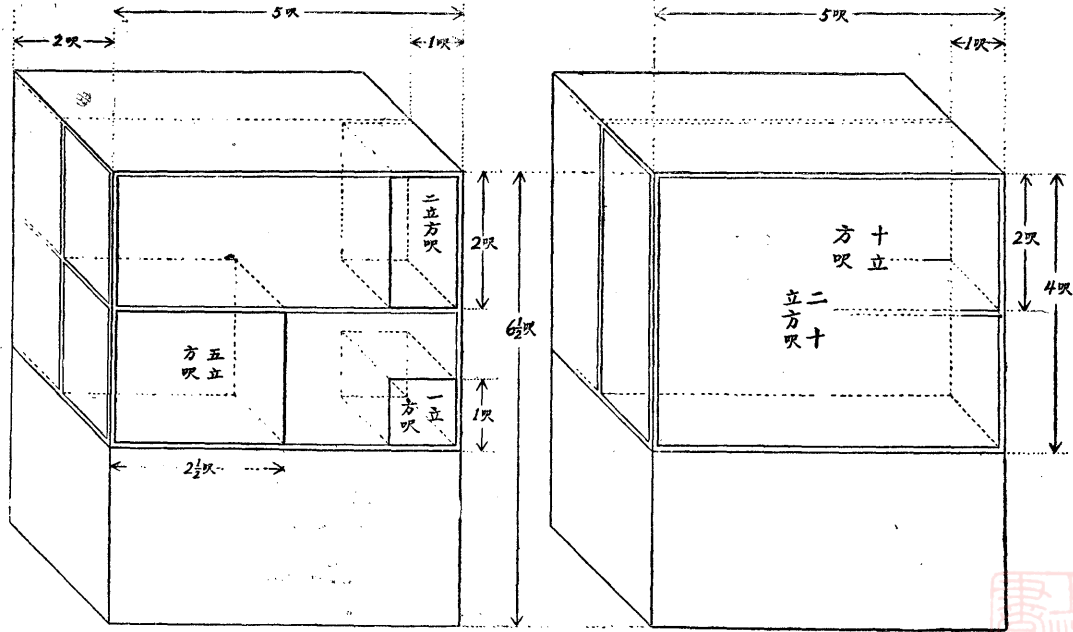
上海市商會商品陳列所開幕特刊

七七

(式表書明說品商所本)



陳列商品櫥窗及陳列地位圖形



# 駱駝絨業簡述

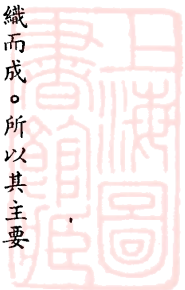
按駱駝絨商品。創自歐西。流入中國。以其質柔而輕。禦寒之功用頗鉅。國人爭購。利權外溢。漏卮甚巨。旋經國人悉心研究。銳意仿造。乃能自造機器。自行織造。而國產之出品。較之洋貨。實有過之而無不及。於是國貨暢銷。洋貨絕跡。造成提創國貨。抵制洋貨之先聲。挽回利權。杜塞漏卮。實足誇耀於國貨市場。洵非虛捏。

初製造者尚屬寥寥。後逐漸擴展。同業日增。故於抗戰之前即有上海市呢絨業同業公會之組織。抗戰期內。一度停頓。勝利以後。奉令整理。恢復公會。後復呈准社會局。改稱「上海市駱駝絨工業同業公會」以符實際。計有理事九人。監事三人。由理事長陳有運先生領導之下。推進黨務。不遺餘力。現有會員逐步增加為廿八家。舉凡有利於會員之事項。如配購棉紗。爭取羊毛外匯等項。無不達成目的。至於調解工潮。勞資協調等事件。又為理事長與諸理監事。調度有方。均能順序辦理。若會員能團結不懈。前途實未可限量也。

上海市商會商品陳列所開幕特刊

駱駝絨為羊毛與棉紗交織而成。所以其主要原料。即屬於羊毛及棉紗二種。惟羊毛原料國產不及輸入品之柔和。因之尚須仰給於外洋之輸入。乃自輸入管理以後。其限額分配數額。不足十之一二。深感困難。而棉紗求之於中國紡織建設公司所核配者。為數亦少。當冬季旺銷。生產增加之時。各工廠均有原料缺乏之感。實乏補救之方。為維護國產工業計。深望政府當局。儘量援助。

駱駝絨之製造。其主要機器。分平織機及圓筒機二種。平織機以製造條子駱駝絨為主。圓筒機以製造素色駱駝絨為主。其他經紗經毛拉絨等尚屬副工作。就現在會員所有之主要機器約平織絨三十二萬四千餘碼。但駱駝絨因適用於冬令。而有季節性。所以每年七月至十二月為生產旺月。其餘一月至六月則為淡月。生產略為減少。此後瞻望。原料來源充沛。使良好之國產商品不受打擊。繼續爭取國貨市場之地位。實所企盼。



# 上海市駱駝絨工業同業公會會員錄

會址曲阜路一四八至一五六號  
電話四〇四五四・四四〇八六

## 會員廠

### 地址

華東泰記棉毛織造廠	曲阜路一四八至一五六號
經綸勝記毛織廠	六合路一一七弄四號
大達織造廠	康定路三七弄四・六・一〇號
大東信記毛織廠	北京路八五〇弄一二號
緯綸泰記毛織廠	湖北路二一弄一二號
天翔駝絨織造廠	徐家匯路三四三號
精益怡記毛織廠	黃河路一〇七弄八六號
中孚呢絨廠	青島路六〇弄三號
大華和記毛織廠	證券大樓三六四號
中國統一本記呢絨廠	順昌路六〇五弄四五號
華成駝絨毛織廠	甘肅路一一七弄六號
大來毛織廠	開封路二〇八弄一六號
華翔毛織廠	七浦路一五六弄七號
茂興駝絨廠	北浙江路五七號

## 會員廠

### 地址

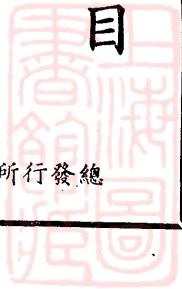
新華毛織廠	成都北路九六一弄三六號
天福駝絨廠	天津路三五七弄八號
其昌織造廠	新開路四七一弄四至六號
立新正記織造廠	開封路一六四弄三二號
大緯毛織廠	天津路五福弄八七號
華豐毛織廠	新開路一四七弄二五號
大明毛織廠	福建路二六六弄一一號
慎誠毛織廠	西寶興路三五八弄十二號
永豐毛織廠	浙江路東華大樓二一六室
大公駝絨廠	五馬路雲南路福裕里三號
中興織造廠	永年路三與坊十二號
大上海毛織駝絨廠	開封路二〇八弄十二號
華生駝絨廠	曲阜路一四八號

# 三友實業社出品要目

▲處處歡迎的用品 ▲人人讚美的國貨

- |                    |                  |                    |                  |                    |
|--------------------|------------------|--------------------|------------------|--------------------|
| 西<br>湖<br>毛<br>巾   | 全<br>幅<br>被<br>單 | 各<br>色<br>浴<br>巾   | 各<br>種<br>布<br>疋 | 汗<br>巾<br>手<br>帕   |
| 軟<br>白<br>毛<br>巾   | 緞<br>光<br>被<br>面 | 大<br>小<br>浴<br>衣   | 呢<br>絨<br>嗶<br>嘰 | 衛<br>生<br>帶        |
| 彩<br>條<br>毛<br>巾   | 潔<br>白<br>被<br>絮 | (兒<br>童<br>用<br>品) | 成<br>件<br>衣<br>料 | (靈<br>驗<br>國<br>藥) |
| 彩<br>花<br>毛<br>巾   | 手<br>巾<br>被      | 大<br>小<br>圍<br>涎   | 服<br>裝<br>襯<br>衫 | 真<br>馬<br>寶        |
| 提<br>花<br>毛<br>巾   | 棉<br>被<br>墊<br>褥 | 毛<br>巾<br>尿<br>布   | 衛<br>生<br>衫<br>袴 | 方<br>便<br>丸        |
| 兒<br>童<br>毛<br>巾   | 絨<br>毯<br>線<br>毯 | 單<br>夾<br>西<br>裝   | 棉<br>毛<br>衫<br>袴 | 治<br>瘋<br>丸        |
| (家<br>庭<br>用<br>品) | 透<br>涼<br>羅<br>帳 | 男<br>女<br>孩<br>裝   | 汗<br>衫<br>袴      | 救<br>苦<br>丸        |
| 印<br>花<br>檯<br>布   | 各<br>色<br>帳<br>料 | 工<br>服<br>袴        | 男<br>女<br>襪<br>子 | 三<br>友<br>補<br>丸   |
| 美<br>術<br>檯<br>布   | 雅<br>麗<br>枕<br>套 | 香<br>港<br>衫        | 手<br>套<br>圍<br>巾 | 長<br>壽<br>丸        |
| 織<br>花<br>檯<br>毯   | 木<br>棉<br>枕<br>芯 | 西<br>短<br>袴        | 呢<br>帽<br>皮<br>鞋 | 和<br>氣<br>丸        |
| 窗<br>帘<br>門<br>帘   | 溫<br>軟<br>枕<br>衣 | 西<br>襯<br>衫        | 壓<br>髮<br>睡<br>帽 | 避<br>疫<br>痧<br>藥   |

上海南京路·南京發行所 南京太平路 總發行所



祝 慶

念紀幕開所列陳品商會商市海上

行 商 星 華

— 口 出 營 專 —

絲	檯	晨	綉	藤
織	布	衣	花	紗
品	床	浴	內	手
等	毯	衣	衣	帕

號九五三角路京南路川四海上  
 號七六路丘虎海上  
 號四六四四一話電

部市門

司公總



# 中國新實業社

新記

股份有限公司

三三六一九話電號六四弄六三一一路門廈海上：司公總  
 六五三六九  
 號〇二路山中內城錫無：處事辦分  
 五六八二六話電號〇一五弄三三二一路康西海上：廠工

地  
址

## 主要產品

條 白 新 襯 白 單 線  
 法 美 衫 帆 條  
 漂 絨 綸 綢 布 絨 呢

## 註冊商標

三 三 三 三 三 三  
 獸 玉 猩 皇 俠 梨  
 圖 兔 圖 后 義 圖



標 **恆** 商

牌 后 皇

呢 花 織 交 新 最  
呢 花 絲 蠶 新 更  
綢 府 衫 襯 種 各  
子 條

品出廠本

名馳邇遐

式新樣花

明鮮色顏

蠶絲織品外埠  
出口海關免稅

◁ 售經有均莊布網司公大各 ▷

品出廠織染 **公記祥源恆**

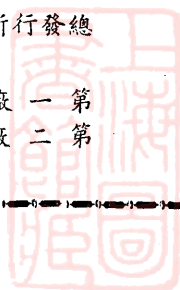
號三四一至一四一路東陵金海上 : 所行發總

四七二六八 : 話電

號七〇一字甲橋家康路渡皇梵 : 廠一第

號五六第橋家康路渡皇梵 : 廠二第

五三三一二 : 話電





信譽所歸  
有口皆碑



註冊商標



子英

中國獨家出品  
最新美式

# 鐘虎牌 呢帽

上海  
中孚製帽廠出品

製造成廠·周家嘴路四〇號 電話五〇九七  
發行所·森林中九六三號 電話八一七三

上海市商會商品陳列所開幕特刊

八五

# 雙獅牌

膠布管

畚斗帶

帆布

歷史悠久



品質堅韌

上海華綸帆布織造廠出品

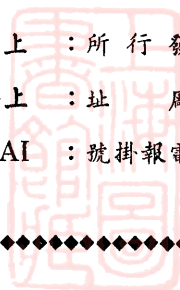
電話二九七〇六

上海南京路四十四號：發行所

電話三八五八

上海膠州路一七五二號：廠址

“WALLENDUCK” SHANGHAI：電報掛號



# 商標法

十九年五月六日國民政府公布  
二十四年十一月二十三日第一次修正  
二十九年十月十九日第二次修正

## 第一條

凡因表彰自己所生產、製造、加工、揀選、批售或經紀之商品，欲專用商標者，應依法呈請註冊。

商標所用之文字圖形記號或其聯合式，應特別顯著，並應指定名稱及所施顏色。商標所用之文字，包括讀音在內。

## 第二條

左列各款，均不得作為商標，呈請註冊。

一、相同或近似於中華民國國旗、國徽、國璽、軍旗、官印勳章，或中國國民黨黨旗、黨徽者

二、相同於總理遺像及姓名、別號者。

三、相同或近似於紅十字章或外國之國旗、軍旗者。

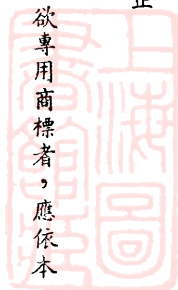
四、有妨害風俗秩序，或可欺罔公眾之虞者。

五、相同近似於同一商品習慣上通用之標章者。

六、相同或近似於世所共知他人之標章。使用於同一商品者。

七、相同或近似於政府所給獎章及博覽會勸業會等所給獎牌褒狀者。但以自己所受獎者作為商標之一部分時，不在此限。

八、有他人之肖像姓名商號，或法人及其他團體之名稱者。但已得其承諾時，不在此限。  
九、相同或近似於他人註冊商標失效後未滿一年者，但其註冊失效前已有一年以上不使用時，不在此限。



第三條

二人以上於同一商品以相同或近似之商標各別呈請註冊時，應准在中華民國境內實際最先使用並無中斷者註冊，其呈請前均未使用，或執先使用無從確實證明時，得准最先呈請者註冊，其在同日呈請者，非經各呈請人協議妥洽讓歸一人專用時，概不註冊。

第四條

同一商人於同一商品使用類似之商標，以作聯合商標為限，得呈請註冊。

第五條

外國人民依關於商標互相保護之條約，欲專用其商標時，應依本法呈請註冊。

第六條

因商標註冊之呈請所生之權利，得與其營業一併移轉於他人。承受前項之權利者，非呈經更換原呈請人之名義，不得以之對抗第三人。

第七條

凡在中華民國境內無住所或營業所者，非委託在中華民國境內有住所或營業所者為代理人，不得為商標註冊之呈請及其他程序，並不得主張商標專用權，或關於商標之權利前項代理人除有特別委託之權限外，於本法及其他法令所定關於商標之一切程序及訴訟事務，均代表本人。

第八條

前條代理人之選任更換，或其他代理權之變更消滅，非呈經商標局核准註冊，不得以之對抗第三人。

第九條

商標局於商標有關係之代理人認為不適當者，得令更換之，並得將其關於商標所代理之行為，作為無效。

第十條

商標局於居住外國及邊遠或交通不便之地者，得以職權或據呈請延展其對於商標局所應為程序之法定期間。

第十一條

凡為有關商標之呈請及其他程序者，延誤法定或指定之期間時，其呈請及一切程序得作為無效，但認為確有事故窒礙時，不在此限。

第十二條

凡聲明事由，呈請關於商標之證明、圖樣之摹繪及書件之查閱或抄錄者，商標局除認為須守秘密者以外，不得拒絕。

第十三條 商標自註冊之日起，由註冊人取得商標專用權，商標專用權以呈准註冊之圖樣及所指定之商品為限。

第十四條 凡以普通使用之方法，而表示自己之姓名商號、或其商品之名稱產地品質形狀功用等事者，不為商標專用權之效力所拘束。但自商標註冊後，以惡意而使用同一之姓名商號時，不在此限。

第十五條 商標專用期間，自註冊之日起，以二十年為限。

前項之專用期間，得依本法之規定，呈請續展，但每次仍以二十年為限。

第十六條 商標專用權得與其營業一併移轉於他人，并得隨使用該商標之商品分析移轉，但聯合商標之商標權，不得分析移轉。

第十七條 商標專用權之移轉，非經商標局核准註冊，不得以之對抗第三人，其以商標專用權為質權之標的物時亦同。

商標專用權除得由註冊人隨時呈請撤銷外，凡在註冊後有左列情事之一者，商標局得依職權或據利害關係人之呈請撤銷之。

一、於其註冊商標自行變換各加附記，以圖影射而使用者。

二、註冊後並無正當事由，迄未使用已滿一年，或停止使用已滿二年者。

三、商標權移轉後已滿一年未經呈請註冊者，但因繼承之移轉不在此限。

前項第二款之規定，於聯合商標仍使用其一者，不適用之。商標局為第一項所定撤銷之處分，應於六十日以前通知商標專用權者或其代理人。

因受第一項所定撤銷之處分有不服者，得於六十日內依法提起訴願。

第十九條 商標專用期間內廢止其營業時，商標專用權因之消滅。

第二十條 商標專用或其專用期間續展之註冊，違背第一條至第四條之規定者，經商標局評定，作

為無效。

第二十一條 商標局應備置商標簿冊，登錄商標專用權或關於商標之權利及法令所定之一切事項。

凡經核准註冊之商標，分別登錄於商標簿冊，並發給註冊證。

第二十二條 商標局應刊行商標公報，登載註冊商標及關於商標之必要事項。

第二十三條 註冊事項遇有呈請變更或塗銷時，經商標局核准後，應登載商標公報公告之。

第二十四條 商標專用或其專用期間續展之註冊，應由呈請人於呈請時照繳規定之註冊費，但經商標局核駁時，應發還之。

第二十五條 呈請註冊者應就各商品之類別，指定其所使用商標之商品。

前項商品之分類方法，於施行細則定之。

第二十六條 商標局於呈請專用之商標，經審查員審查後，認為合法者，除以審定書通知呈請人外，應先登載於商標公報，俟滿六個月別無利害關係人之異議、或經辯明其異議時，始行註冊。

呈請專用期間續展之商標，經審查合法者，應換發註冊證，並登商標公報公告之。

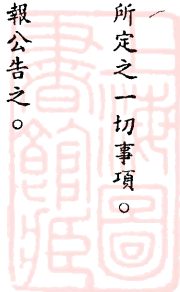
審定商標自行變換或加附記以圖影射而使用之者。商標局得依職權或據利害關係人之呈請撤銷之。

第二十七條 商標呈請人對於核駁有不服者，自審定書送達之日起三十日內，得具不服理由書呈請再審查。

對於再審定之審定、及審定商標因受前條第三項所定撤銷之處分有不服時，得於六十日內依法提起訴願。

第二十八條 商標異議，準用前條之規定。

經過異議之註冊商標，於前條訴願決定後，對手人不得就同一事實及同一證據請求評定



第二十九條

左列事項，得由利害關係人請求評定。  
一、依第二十條規定，其註冊應無效者。  
二、應認定商標專用權之範圍者。違背第一條或第二條第一款至第七款規定，其註冊應無效者，審查員得請求評定。

註冊之商標違背第二條第八款第九款、第三條或第四條規定者，自登載商標公報之日起，已滿三年時，概不請求評定。

第三十條

請求評定時。應呈請求書於商標局，凡關評定事項，各當事人所呈之書狀，商標局應抄示對手人，今依限具書互相答辯，並得發詰問書，今之陳述。

第三十一條

評定委員由商標局長就各該事件指定之。  
評定委員由商標局長就各該事件指定之。

第三十二條

評定得就書狀評決之，但認為必要時，應指定日時傳集當事人口頭辯論。  
關於評定之各當事人，延誤法定或指定之期間時，評定不因之中止。

第三十三條

關於評定事件有利害關係者，得於評定終結以前，呈請參加其准駁，應詢問當事人，並由評定委員合議決定之。

第三十四條

參加人為關於評定之行為，與其所補助當事人之行為相抵觸者無效。  
對於評定之評決其不服時，自評定書送達之日起，三十日以內，得請求再評定，其一切程序，適用關於評定之規定。

第三十五條

對於再評定之評決其不服時，得於六十日以內依法提起訴願。

第三十六條

關於商標事件經評定之評決確定後，無論何人，不得就同一事實及同一證據，請求為同一之評定。

第三十七條

關於商標專用權之事項，有提出民事或刑事訴訟者，應俟評定之評決確定後，始得進行其訴訟程序。

第三十八條

凡非營利事業之商品，有欲專用標章者，須依本法呈請註冊。  
前項之標章，準用關於商標之規定。

第三十九條

商標註冊費及其他關係商標事件應繳之公費，於施行細則定之。

第四十條

本法施行細則，由經濟部定之。

商標 註冊

元寶靴 拉鍊靴 女套鞋 男套鞋 網球鞋 籃球鞋

益昌橡膠廠出品

電話 八三三二·九二三三八

牌好 老子 質品

備必 們女 婦 昌華 洋針 鈕

製 廠 針 製 鈕 廠 昌華

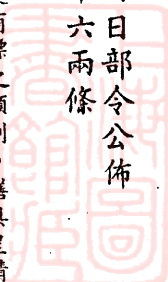
司公限有份股廠

號五七里和太路浦五 一 址廠



# 商標法施行細則

三十二年七月十四日部令公佈  
修正第三十五三十六兩條



- 第一條 凡以商標呈請註冊者，每一商標應依本細則第三十七條各項所定商標之類別，繕具呈請書，並附呈指定着色圖樣十紙及印板一枚。
  - 前項圖樣如不使用着色者，即以墨色為準。
  - 第二條 商標圖樣，應用堅韌光潔之紙料為之。
  - 第三條 商標印板應用金屬板或其他宜於印刷者，長及寬以公尺計，均不得過十三公分。
  - 商標令局認為必要時，得商標註冊之呈請人另呈關於商標之說明書，與應附各件，及添呈商標圖樣。
  - 第四條 商標呈請註冊時，指定之名稱及所施顏色，經核准後不得變更。
  - 第五條 以商標法第二條第七款至第九款所定之商標呈請註冊者，應證明依各該款但書規定得准註冊之事實。
  - 第六條 依商標法第三條之規定呈請註冊者，倘於呈請前業經使用時，應證明使用該商標之事實及其年月日。
  - 第七條 依商標法第三條之規定，須經各呈請人協議者，商標局應指定相當期間，通知各呈請人議定呈報。
  - 第八條 已逾前項期間尚未議定呈報時，視為未經妥洽者。
- 依商標法第四條規定以與註冊商標相類似之商標作為聯合商標呈請註冊者，應附呈其原註冊證。

同一商人同時以兩個以上類似之商標呈請註冊者，應指定其一為正商標，以其餘與之聯合。

第九條 聯合商標註冊時，應將其註冊號數填入於所聯合之正商標註冊證，由商標局蓋印發還。

依商標法第六條第二項承受註冊呈請之權利者，更換原呈請人名義時，應與原呈請人連署，並附呈其為合法承受及移轉該營業之證明字據。

第十條 依商標法第九條令代理人更換時，應併通知該代理人。

第十一條 凡呈准註冊之商標，其圖樣及所指定之商標不得變更。審定商標適用前項之規定。

第十二條 呈請商標專用期間續展之註冊者，應於期滿六個月前呈請，併附呈原註冊證及商標圖樣與印板。

第十三條 凡在商標專用期滿前已逾前項期限，未及呈請者，仍得加繳另定之公費，為前項之呈請依商標法第十六條之規定，以商標專用權之移轉呈請註冊者，應附呈係與其營業一併移轉之證明字據。

第十四條 商證專用權因繼承而移轉呈請註冊者，應附呈原註冊證，及其合法繼承之證明字據。

第十五條 商標專用權因讓與或其他事由而移轉呈請註冊者，應由關係人連署，並附呈原註冊證，及移轉之證明字據，其以商標專用權為質權之目的物時亦同。

前項註冊證，於核准後註明移轉或出質事項，發給呈請人。

第十六條 以商標專用權之分析移轉呈請註冊者，應聲明其移轉部分使用之商標，並附呈原註冊證前項商標移轉之呈請，應由商標局於核准後，照原註冊證號數另填註冊證，加具符記發給，呈請人其所呈之原註冊證，應證明已移轉之部分，發還原所有權者。

第十七條 以聯合商品中一種商標專用權之移轉呈請註冊者，應同時呈請他種商標專用權移轉之註冊，其為質權之目的物時亦同。

第十八條 因廢止營業撤銷其商標權時，惟註冊名義人得呈請之。撤銷其註冊之一部份者，應聲明業經廢止其營業之商標。

第十九條 凡有關於商標註冊或其他程序之各項書狀，定有程式者，應各依其程式。

第二十條 凡由代理人為關於商標之呈請或其他程序者，應附呈其代理權證明字據，但法人之經理或代表人，以其法人名義為之者，不在此限。

第二十一條 凡由外國人為關於商標之呈請或其他程序者，應併呈國籍證明書，及在中國境內現有確實工商營業所之證明書，如為外國法人，應附呈其為法人之證明字據。

第二十二條 代理憑證或國籍證明書，及其他附呈之字據，原係外國文者，應用華文譯呈。

第二十三條 凡以書狀為關於商標之各項呈請，有對待人或關係人者，應添具副本。

關於商標呈請或其他程序，違背商標法令所定之程序及其程式，或不繳額定之公費，又所呈書狀圖樣印板不明晰或不完備者，商標局得令訂正補充或改換之。

第二十四條 本細則所規定之期間，及依商標法或本細則所指定之期日與期間，商標局得據請求變更之。

請求期日與期間之變更，於有對待人或關係人之事件，非詢據同意或有顯著之理由，不得核准。

第二十五條 依商標法第十一條但書規定，聲明窒礙者，應詳載事實，與其發生及消滅之年月日。

為前項聲明時，應併補足其延誤之程序。

第二十六條 凡呈請人或其代理人之姓名商號住所或印章有更換時，應從速呈報商標局，無住所者，更換其寓所或營業所時亦同。

商標專用權者，為商標法第二十三條規定之呈請時，除繳額定之公費外，應具聲請理由書，併附呈證明字據。

第二十七條

第二十八條

關於商標之呈請，所呈之書狀或其他物件，應註明商標名稱及呈請人姓名年齡籍貫住所，已註冊者，應並註明其商標註冊號數。

第二十九條

書狀或物件之呈遞，均以商標局收到時日為準。

第三十條

商標局之審定評定及其他書件，應送達於呈請人及其關係人。

第三十一條

商標局無從送達之書件，均於公報公示之，自刊登公報之日起，滿三十日視為已送達者呈送關於商標之證據及物件。呈送人預行聲明請領者，應於該案確定後六十日以內領取

第三十二條

凡由商標局抄給之書件，應由主管人員註明與原本無異字樣並加蓋名章。

第三十三條

商標註冊證應依一定書式粘附，商標局蓋印發給。

第三十四條

商標註冊證有遺失或毀損時，商標專用權者得聲敘事由，加具證明，呈請補給。

第三十五條

依前項規定補給註冊證時，其舊註冊證以公報宣示無效。依商標無效之評定確定或經裁決，及其他事由消滅其商標專用權者，應令繳還商標註冊證，並以公報宣示之。

關於商標之註冊，其應繳之註冊費如左：

(一) 商標專用權之創設或商標專用期間之續展 每件五百元

(二) 商標權之移轉分甲乙兩種

(甲) 因於繼承之轉移 每件二百元

(乙) 因於讓與或其他事由之轉移 每件三百元

(三) 註冊事項之變更或塗消 每件五十元

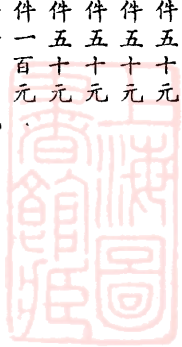
前項各款註冊費聯合商標均適用之

第三十六條

依商標法或其他法令，為關於商標之各項呈請所應繳之公費如左：

(一) 呈請商標之註冊 每件五十元





- (二) 呈請商標移轉之註冊 每件五十元
- (三) 更換商標呈請註冊原呈請人之名義 每件五十元
- (四) 求補給註冊證 每件五十元
- (五) 呈請商標權專用期間續展之註冊 每件五十元
- (六) 商標專用期滿前已逾定限呈請展期之註冊 每件一百元
- (七) 對於審定公佈他人之商標提出異議或請求再審查異議 每件二百元
- (八) 請求評定或再評定 每件二百元
- (九) 請求補發審定書 每件五十元
- (十) 請求再審查 每件一百元
- (十一) 請求發給證明 每件五十元
- (十二) 請求摹繪圖樣 每件十元至二百元
- (十三) 請求抄錄書件 每百字五元不滿百字者亦同
- (十四) 請求查閱案件 每案二十元
- (十五) 請求參加 每件一百元

前項各款公費聯合商標均適用。

第三十七條 商標註冊之呈請人，應依左列各項所具商標類別，指定使用其商標之商品，但其類別未能指定者，得由商標局指定之。

- 第一項 化學品藥類及醫治補助品
- 化學品類 中藥類 西藥類
- 樹脂膠類
- 礦泉食鹽類
- 醫治補助品類
- 及應屬於本
- 項之其他商品
- 顏料染料漆油墨及塗料
- 第二項

顏料染料類 漆類 油墨類 塗料類 及應屬於本項之其他商品

第三項 香料香品及不屬別項之化粧品

香水類 香油髮膏類 潤膚類 脂粉類 及應屬於本項之其他商品

第四項 胰皂

香皂類 藥皂類 粗皂類 及應屬於本項之其他商品

第五項 不屬別項之洗刷膏沃料品。

牙粉牙膏類 鞋粉革油類 洗刷用品類 及應屬於本項之其他商品

第六項 不屬別項之金屬及其粗工品

鋼鐵及其半製品類 銅及其半製品類 錫鉛及其半製品類 鋁鋅及其半製品類 鎳

或其做造物及其半製品類 及應屬於本項之其他商品

第七項 金屬及合金之製品

鑄物類 彫鏤物類 打壓物類 編織物品 及應屬於本項之其他商品

第八項 鋼鋒利器

針類 釘類 刀類 剪類 及應屬於本項之其他商品

第九項 貴金屬(白金金銀)或其他做造物及其製品

貴金屬及其製品類 貴金屬之做造品類 及應屬於本項之其他商品

第十項 珠玉寶石或其做造物及其製品之不屬別項者

金鋼鑽真珠玉珊瑚水晶瑪瑙寶石等及其做造物類 金鋼鑽真珠玉珊瑚水晶瑪瑙寶石

之製品及其做造物之製品類

第十一項 不入別項之礦物

第十二項 石或其做造物及其製品之不屬別項者



第十三項 石及人造石類 石及人造石之製品類  
水泥及土沙灰泥

第十四項 水泥類 土瀝青類 石膏類 石灰土沙類 及應屬於本項之其他商品  
陶器磁器碑瓦

第十五項 磁器類 陶器類 碑瓦類 及應屬於本項之其他商品  
玻璃及不屬他項之玻璃製品及瑤瑯質品

第十六項 玻璃及其製品類 搪磁品類 景泰藍類 料器類 及應屬於本項之其他商品  
樹膠及其製品之不屬別項者

第十七項 不屬別項之機械器具及其各附件  
物理化學醫術測量照像教育等用之器械器具計算器眼鏡及其附件

第十八項 物理試驗用器具類 化學試驗用器具類 其他教育用器具類 醫術用器具類 測量  
用器具類 照像用器具類 度量衡器類 計算器類 眼鏡類 及應屬於本項之其他

第十九項 商品  
農工器具

農業器具 工業器具  
第二十項 運送用機械器具及其各附件

火車類 汽車類 自行車類 航空機類 船舶類 升降機類 及應屬於本項之其他  
商品

第二十一項 鐘表及其附件  
鐘類 表類

第二十二項 樂器留聲機及其附件



第二十三項 中樂器類 西樂器類 留聲機類 及應屬於本項之其他商品

軍用火器類 獵鎗花鼓爆竹及其他炸裂物  
軍用火器類 獵鎗類 花鼓爆竹類 炸裂品類 及應屬於本項之其他商品

第二十四項 蠶種及繭  
蠶種類 繭類

第二十五項 棉葛麻苧羽毛類  
棉花類 麻葛類 毛羽類

第二十六項 蠶絲  
絲類 絲棉類

第二十七項 棉紗線  
棉紗類 棉線類

第二十八項 毛紗線  
毛紗類 毛線類

第二十九項 麻紗線及不屬前三項之紗線類  
麻紗線類 人造絲紗線類 交撚紗線類 金銀線類 及應屬於本項之其他商品

第三十項 絲織品  
足頭類 美術品類 毯類 及應屬於本項之其他商品

第三十一項 棉織品  
足頭類 毛巾類 毯類 及應屬於本項之其他商品

第三十二項 毛織品  
足頭類 毯類 及應屬於本項之其他商品





第三十三項

麻織品

足頭類 毯類 及應屬於本項之其他商品

第三十四項

不屬前四項之織品

交織足頭類 交織美術品類 不透水織物類 毯類 及應屬於本項之其他商品

第三十五項

不屬別項之編摺綉品及縵帶鬚絡

綉品類 花邊類 縵帶鬚絡類 編摺工藝品類 及應屬於本項之其他商品

第三十六項

冠服領袖靴鞋中紐及其他服御品

冠帽類 衣服類 領袖類 領帶類 手套類 襪子類 靴鞋類 手帕類 鈕扣類

第三十七項

及應屬於本項之其他商品

寢具及不屬於他項之室內裝置品

第三十八項

床類 被褥枕墊類 帳帘類 地毯類 及應屬於本項之其他商品

酒品及麴釀

第三十九項

酒類 麴釀類 及應屬於本項之其他商品

冰及清暑飲料

第四十項

冰類 冰淇淋類 汽水類 菓汁類 及應屬於本項之其他商品

醬油醬醋及調味品

第四十一項

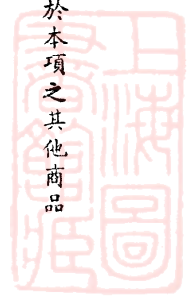
醬油醬醋類 調味品類 及應屬於本項之其他商品

糖蜜

第四十二項

糖類 蜜類

茶咖啡及可可 茶類 咖啡類 可可類 及應屬於本項之其他商品



第四十三項

乾點糖菓及麵包

餅乾乾點類 糖菓類

麵包類

及應屬於本項之其他商品

第四十四項

不入別類之食料品類

醃臘類 海味類 罐頭肉食類

及應屬於本項之其他商品

第四十五項

獸乳及其製品或其仿造品

獸乳類 奶油類 代乳粉類

及應屬於本項之其他商品

第四十六項

穀類 穀製品種子及其製品

穀類 穀製粉類 麵類

乾鮮菓類

蔬菜類

種子類

罐裝菓蔬類

澱粉類

及應

第四十七項

煙草及其製品

煙絲捲煙類 雪茄煙類

及應屬於本項之其他商品

第四十八項

煙具

第四十九項

紙及其製品

紙類 紙製品類

第五十項

文具

筆類 墨類

打字機類

印字機類

及應屬於本項之其他商品

第五十一項

皮革及其製品或仿造品之不入別項者

皮類 革類 革製品類

及應屬於本項之其他商品

第五十二項

固體燃料

第五十三項

火柴

第五十四項

油蠟及其製品之不入別項者





- 第五十五項 礦物油類 植物油類 動物油類 蠟類 蠟燭類 及應屬於本項之其他商品
- 第五十六項 肥料
- 第五十七項 竹木藤及其製品之不入別項者 竹及其製品類 木及其製品類 藤及其製品類
- 第五十八項 漆器之不入別項者
- 第五十九項 骨角牙介類不入別項之製品及其仿造品
- 第六十項 草蓆及其製品之不入別項者
- 第六十一項 傘扇杖及其附屬品
- 第六十二項 燈及其各件 傘類 扇類 杖類 及應屬於本項之其他商品
- 第六十三項 燈泡燈罩類 手電筒類 鎊光燈類 煤油燈類 及其應屬於本項之其他商品
- 第六十四項 刷梳及不屬別項之頭飾品
- 第六十五項 刷子類 梳篦類 頭飾品類 及應屬於本項之其他商品
- 第六十六項 運動遊戲器具及玩具
- 第六十七項 運動遊戲器具類 兒童玩具類 及應屬於本項之其他商品
- 第六十八項 圖畫照片書籍新聞雜誌及其他印刷品
- 第六十九項 圖畫照片類 電影片類 書籍類 新聞雜誌類 票據類 及應屬於本項之其他商品
- 第七十項 冷熱水瓶及其各附件
- 第七十一項 煙香料品
- 第七十二項 蚊香料 蚊香料 及應屬於本項之其他商品
- 第七十三項 電氣機械器具及其附件
- 第七十四項 電氣機械類 電爐電扇類 電池及蓄電器類 電線類 及應屬於本項之其他商品
- 第七十五項 石棉及其製品
- 第七十六項 不屬他項之研磨料品
- 第七十七項 依舊商標法所發生商標權，其所使用之商品類別仍舊例。
- 第七十八項 商標法施行前呈請註冊，及其他關於商標法今之一切程序，未經辦結者，均依商標法及
- 第七十九項 本細則辦理。
- 第八十項 本細則自公佈之日起施行。

# 帆船牌油漆



快調防銹 快調防銹 快調防銹 快調防銹  
 快調防銹 快調防銹 快調防銹 快調防銹  
 快調防銹 快調防銹 快調防銹 快調防銹  
 快調防銹 快調防銹 快調防銹 快調防銹

色澤鮮艷 · 品質超群 · 堅固耐久 · 質勝於船

上海 萬里造漆廠出品

上海南京路五一號電話二九三三  
 製造廠番路張家宅電話四六四七

★ 全國各大漆業及南洋各地均有售 ★

# 工廠登記規則

三十五年三月二十五日  
經濟部公佈



## 第一條

凡中華民國境內之工廠，除軍用外，具有左列各款之一者，均依本規則呈請登記。

一、實收資本在一萬元以上者。

二、平時雇用工人在三十名以上者。

三、用機械動力出品者。

工廠設立，應於開工後一個月內，由工廠主體人或經理廠長，填具登記表一份，備文呈請經濟部登記，設立分廠時亦同。

凡以製造為業務，具有工廠性質，不論是否用工廠名稱，除依其他法規登記外，仍應為工廠之登記。

工廠經核准登記後，由經濟部發給「工廠登記證」，前項登記證，不收費，由工廠自行購貼印花稅一元，（按修正印花稅法應為二百元）。

工廠登記後，如因故休業，或原登記表內所載事項有變更時，應聲敘原因，呈報經濟部備案。

工廠登記後，如廠名更改，應依本規則第二條之規定，重行呈請登記。

核准登記之工廠，應於每營業年終結後兩個月內，編製上年度廠務報告表，呈報經濟部備案。

本規則施行前設立，及已經地方政府登記各工廠，應於本規則既行後三個月內，依第二條之規定呈請登記。

工廠呈准經濟部登記，及呈送廠務報告表時，應備文抄附原表二份，分別呈報所在地縣政府備查，並轉報省主管所備查，在直隸行政院各省市者，附表一份，呈市社會局備查，其他應呈報經濟部備案者亦同。

工廠未經呈准登記者，不得享受政府之保息補助貸款，國貨證明，及其他各項獎助。

登記表登記證及廠務報告表各式樣，由經濟部定之。

本規則自公佈之日施行。

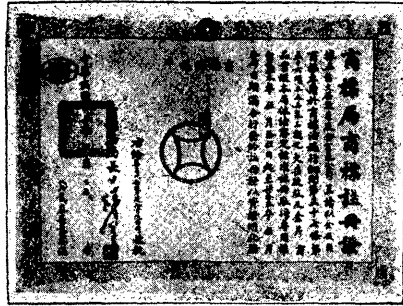
第十條

第十一條

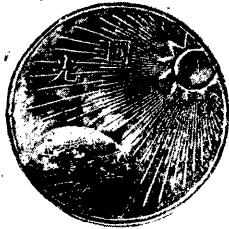
第十二條

祝慶

華昌梗片公司



上海市商會商品陳列所開幕紀念



# 欲求病之速愈

呼吸器病  
特效藥：

保肺

漿  
止咳化痰消炎潤肺。  
標本兼治味美適口。

久著盛譽  
外用聖品

哈蘭士藥膏

專治一切皮膚疾患。  
潰爛成瘍。立著顯效。

清血  
解毒

哈蘭士抗毒晶

凡蘊毒內結血份不清  
風溼骨痛男女皆宜。

哈蘭士抗毒晶片

防治梅毒與注射劑有  
同等效力

人中寶補血強身療虛治弱。全能大補劑

滴立明眼藥水。有滴後立見光明之妙！

康膚樂外用皮膚新藥癢濕疥癬着膚見效

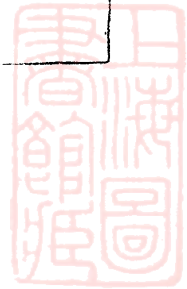
上海福州路  
太和藥房  
各藥房均有售

必須歷史久銷數大奏效快的著名良藥

**敵疾龍膏**

消炎殺癢  
化腐生肌

出品廠藥英中  
行談房藥英中





兒科專藥

天下馳名  
行銷中外



宏興



鷓鴣菜



主治疳積蟲積吐乳飽滯舌有厚苔  
不思飲食面黃肌瘦腹部漲實腹現  
青筋腹痛洩瀉肚門發癢大便閉結  
小便白色日受驚嚇夜睡不寧睡後  
磨牙夜出冷汗急慢驚風等症

港行·上海南京路  
粵行·廣州一德路  
港行·香港莊士敦道  
津行·天津長春道  
漢行·漢口江漢一路聯保里

售有處處華各界世及國全銷行載餘廿世間

宏興藥房出品

# 健康之路



## 人造自來血

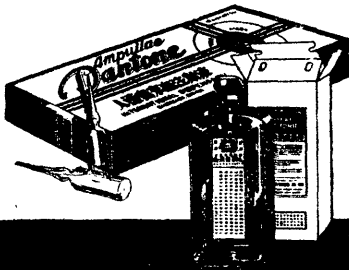
### 補針 補藥 補片

功能生新血。長精力。開胃口。增營養。補益腦神經。調節內分泌。對於貧血虧損。神經衰弱。營養不良等均有特效。能使衰弱者成為健康。洵生理上最完全之大補劑。注射補針奏效尤為迅速。

#### 主治

營養不良  
貧血萎黃  
神經衰弱  
病後虧損

未老先衰  
食量減少  
性能不振  
一切虛弱



五洲大藥房出品

# 同慶和號 Tung Ching Huo Co.

Dealers:- Pigments & Sundries  
Dyestuff & Indigo

Head Office

Branch Office

No. 364-368 Ming Kuo Road, No. 337 Tung Chieh Road,  
Shanghai. Hangchow, Chekiang  
Tel. 80644 Cable: 1265 Tel. 1985 Cable: 3985

榮譽出品

富神旗  
寶猴城  
牌牌牌



磬童

童神慶  
磬鼠賀  
牌牌牌

標商冊註

營業要目

川  
廣  
雜  
貨

礬  
碱  
膠  
梛

銅  
瓦  
緞  
金

金  
粉  
銀  
粉

原  
料  
塗  
料

顏  
料  
染  
料

號八六三至四六三  
號四四六〇八  
號五六一號掛  
號七三三(橋洞金)路街東州  
號五八八九九一話  
號五八九三號掛報電

號總  
號分



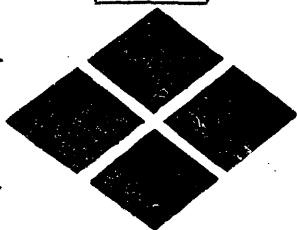
牌 方 四

註

商

冊

標



顏料

染料

原料

塗料

著

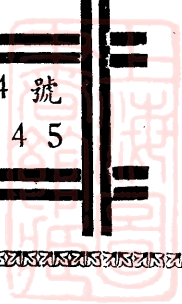
名

利昌廠出品

煨熟石膏粉

彙昌行管理

上海甯波路120弄4號  
電話 18538—14645



# 天厨味精

用品高味鲜 主妇乐用



天厨味精廠出品



# 天 香 味 寶

標 商 樣 檸

國產調味粉權威

——榮譽出品——

鮮 度 高 售 價 廉

用 以 製 菜 鮮 美 可 口

▲本市各大商店均售▼

總管理處北山西路五七二弄六號

電 話 四 三 五 〇 八

製造廠丹徒路三五一一號

開北董家宅二十五號

電 話 五 〇 五 二 八



# 美麗

備皆美有

臻不麗無

先出十支庄



品出司公煙成華



# 銀 行 牌

絕  
倫



優  
美



南 洋 兄 弟 煙 草 股 份 有 限 公 司



祝 慶

念紀幕開所列陳品商會商市海上

賀 敬 廠 造 織 華 光

主要出品

新式羊毛外衣

棉毛球衫背心

各式新樣童裝

各種男女圍巾

摩登絲毛手套

夏令網眼衫褲

號二五一至〇五一弄百四口路定武路甯江海上址廠

六八三六號掛報電

〇九六三三話電

上海國華五金製造廠股份有限公司出品

◀華字牌螺絲釘▶

用上等材料

以精密機械

秉豐富經驗

成優良出品

註

冊



商標

製造廠：上海常德路六七二弄二五號

電話：六二三八九 電報掛號：五三一七

THE CHINA STATE METAL WORKS LTD.  
(SCREW MANUFACTURER)

LANE 672 No. 25 CHANGTEH ROAD SHANGHAI CHINA.

TELEPHONE 62389 TELEGRAPHIC "CHINASCREW"



祝慶

幕開所列陳品商會商市海上

司公限有份股 廠織絲旦震



品出

新穎花式綢緞

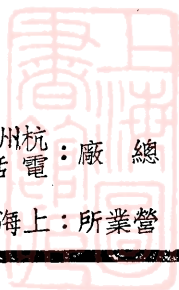
真絲幸福緞

真絲燈蕊呢

真絲被面

埃家曹路蘇江海上：廠分 號四二巷茅刀州杭：廠總  
五七五二二話電 三七一二話電

一五九四九：話電 號六里綏福路津天海上：所業營



華通電業機器廠股份有限公司  
**WHA TUNG ELEC. & GEN. ENG. WORKS LTD**

註冊商標

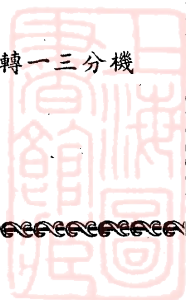


製造.....變壓器 鐵路號誌  
 發電機 開關台  
 油開關 電動機  
 風扇 電爐  
 裝置.....一切電氣工程

廠址 上海西康路五九六號 電話六〇三一一，六〇七四八  
 電報掛號一五五八

事務所 上海福州路五三號 電話一八六九五轉一三分機

分公司 南京中山路五三號 電話二二八五四  
 電報掛號〇二〇五



國產筆之冠軍



舶來品之勁敵

長城鉛筆廠出品

事務所：上海廣東路十七號四二室  
電話：一七一五

製造廠：  
一、上海長壽路六三五號  
電話：二二一四  
二、上海淮安路三九七弄三〇號  
電話：三八九〇

註冊商標



鼎牌

請用  
貨鉛  
標準  
國筆

註冊商標



飛機牌

總公司	上海東漢陽路二九六號	電話50607	電報掛號3294
上海辦事處	上海四川中路320號202室	電話10483	電報掛號3294
上海製造廠	上海丹徒路三七八號		電報掛號3294
重慶製造廠	重慶菜園壩正街十五號	電話2055	電報掛號1047
北平辦事處	北平八面槽甲三十號	電話(5)1493	電報掛號5231

中國標準鉛筆廠股份有限公司出品

各大文具店各大書局均有出售

