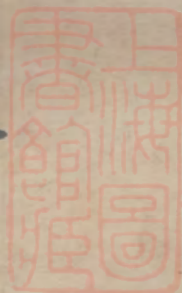
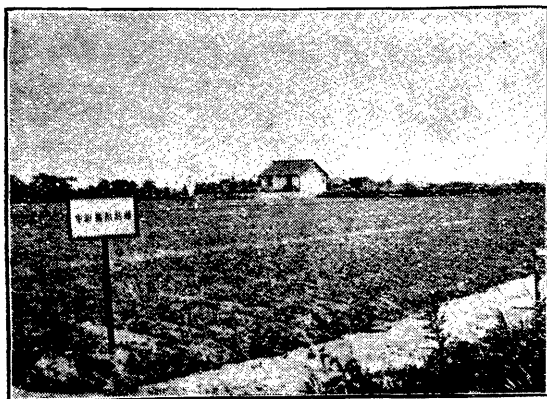


太嘉寶農事改良  
研究會概況

張石樵

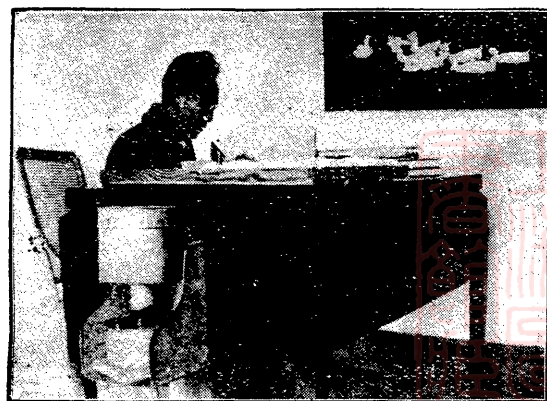




試驗場一角



歸以市農人介紹棉種



種鴨平北繁殖化

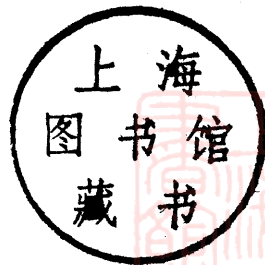
上海图书馆藏书



A541 212 0016 0299B

太嘉寶農事改良研究會幹事部報告

民國二十三年十一月起至二十五年六月底止



~~1695730~~

董 事 題 名

吳省三

陸麟助

張公權

朱愷儔

顧吉生

金巨山

秘

太

洪景平

嘉

楊衛玉

寶

趙厚生

書

倉

胡粹士

定

朱吟江

山

徐紀鍾

孟

翹

王企華

金西林

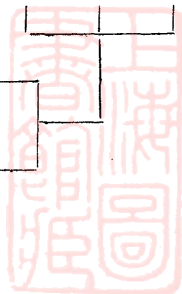
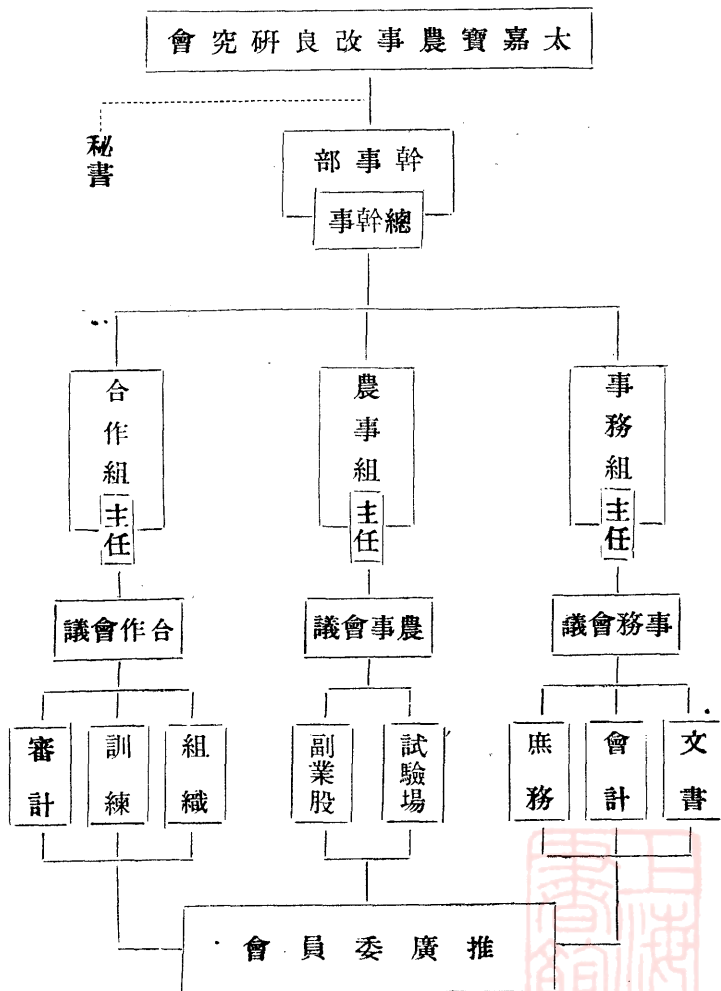
陶桓棻



滬戰之後，繼以大旱，太嘉寶三縣縉紳以  
 經濟政治，地均密接關係，共謀  
 蘇復兵燹天災所受之瘡痍，爰創立太嘉寶  
 農事改良研究會，由公權先生領導，于民  
 國二十三年十一月，成立，借太嘉寶救濟院  
 房屋，設幹事部，並租救濟院餘地六十畝  
 事，設農事試驗場，承董事部之意旨，以農  
 事試驗，合作協進，迄今一年七月，略述梗  
 概，敬祈教正。



# 組 織 系 統



## 緒言

幹事部承董事部之規定，以研究太嘉寶三縣農事之改良及協助主管機關之進行爲準則。暫分農事，合作兩組，期以經濟工作發端，漸謀農人整個生活之改善。兩組主要目的，分別如下：

### 甲·農事組

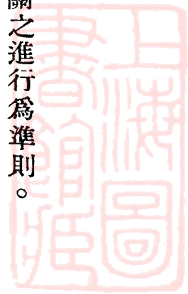
- 一·選育三縣主要作物優良品種，以求增加產量，供給需要品質；
- 二·改良三縣主要作物栽培方法，以達減低生產成本，適應當地環境；
- 三·利用農閑，改善副業產銷，以增農家進益。

### 乙·合作組

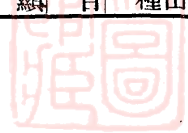
- 一·輔導農民解救自身經濟之困厄，謀生產事業之發展；
- 二·樹立農村組織基礎，以作復興民族之途徑。

## 過去實績

一·農事試驗工作：試驗場之工作，一本設施目標，以棉稻純系育種爲主，而以改良栽培方法爲輔。民國廿四年，棉作純系育種方面有鈴行，二行，二種試驗，水稻則有穗行試驗，栽培方面，計有，肥料，摘心，播種法三種試驗，又求速效計，于棉稻麥三者，徵集各地改良品種，舉行區域試驗，茲爲明瞭起見，列表于后：



麥小		稻		棉						項別					
試區 驗域	試區 驗域	試單 穗行	試三 要素	肥輔 料佐 試農 驗家	化學 肥家 料料	試播 種法	試摘 驗心	比農 較家 試品 驗種	試鈴 驗行	試二 驗行	試驗名稱	供試材料	小行 區數 或	所用方法	本年結果
金大及各合作場 改良品種十九種	徵集各地改良品 種及當地農家十 六種	在江蘇江南各縣 選得八千四百八 十八單穗	同前	常陰沙白籽	同前	同前	常陰沙黑籽	三縣農家品種十 種	在京滬綫各縣選 得五〇三六鈴	各地改良中 棉二十八種	試驗名稱	供試材料	小行 區數 或	所用方法	本年結果
四七五行	四〇〇行	一〇六一〇行	同前	三十二區	同前	同前	十六區	二五〇行	六二一五行	七〇行	試驗名稱	供試材料	小行 區數 或	所用方法	本年結果
同前	自由排列 五行小區法	三尺規則排列行長 一尺	同前	自由排列分八種不 同處理	同前	同前	拉丁方排列分四種 不同處理	五行小區用自由排 列法	方法同前行長五尺 行距一尺半	有規則排列行長二 十市尺行距一尺半	試驗名稱	供試材料	小行 區數 或	所用方法	本年結果
種有顯著之豐產 九二，二九四一等八品	以金大二九一九，三〇 定香爐黃有顯著之豐產	結果以中大帽子頭蘇 州三四八，三一八及嘉 九百餘品系	選昇二桿行者二千餘品 系偏重于粳稻爲單行者	以淡鉀區較佳但分析結 果並不顯著	以每畝施三千斤廐肥加 十斤硫酸銨爲最好	以行距一尺者爲佳	以自然生長者爲佳	結果以常陰沙白籽有顯 著之豐產	于六千餘行中選出六百 品系	餘姚百萬徐州繭花蕭山 獅子頭南通鷄脚四品種 產量超過標準種	試驗名稱	供試材料	小行 區數 或	所用方法	本年結果



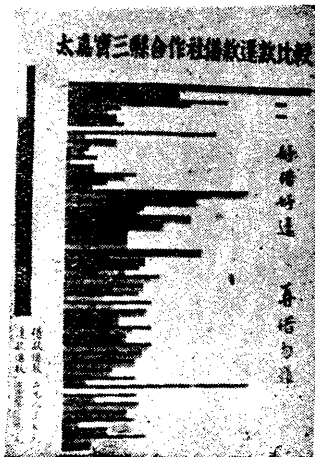


## 二、合作協進工作

民國二十四年輔導組

織之合作社凡五十二社，中有四十四社會向中國銀行借款除四社之借款部份的，或全部的分別于本年

太嘉寶三縣合作社二十四年份  
借款還款比較  
(截至十二月十五日之青况)



到期外，餘均于約定還款期前，本利清還，列表如左：

## 民國二十四年合作事業概況統計

民國二十四年十二月底止

縣別	合作社數		社員數(人)	認股數(股)	已繳股金(元)	借款數	還款數
	信用	生產					
太倉	一	五	八	二二八	三三五	五,〇三五	四,七三五
嘉定	一	一	二	八〇	九七一	一,六六二	五四〇
寶山	七	三三一	四二七	三五九	九八三	一,四〇二	七四〇
總計	七	四三七	一五二	四四三	四〇三	一,八三七	一,〇一五



合作事業自二十三年十一月推行以來截至本月底止總計輔導協進之合作社已達一一四社，其詳請閱左表：

合作事業現況統計

廿五年六月底止

別縣	合作社數				社員數(人)	認股數(股)	已繳股金(元)	借款數(元)	還款數(元)
	信用	信用	信用	信用					
太倉	—	—	—	—	—	—	—	—	—
嘉定	—	—	—	—	—	—	—	—	—
寶山	—	—	—	—	—	—	—	—	—
總計	三九	一九	五〇	—	—	—	—	—	—

註：內太倉三〇〇元，嘉定六〇〇元，寶山一，四〇〇元，合計二，三〇〇元，係廿四年放出，而于廿五年六月底前到期歸還者。

三·推·廣·工·作·  
(子)介紹棉種

三縣棉農向無留種習慣，每年播種時節，向花行購種，良窳不分，任其混雜，以致境內棉花品質，日見退化，本會從事試驗育種之外，在過渡期內，特介紹適合風土之常陰沙棉種，廿四年引種一千担，因運輸揀剔，賠墊鉅款，亦所不惜，惟殊為散漫，所介紹種籽，依舊流入花行混雜，故本年則求集中種植，雖為數僅二百餘担，但其密集程度，遠勝去年，在試驗場附近三鄉，已成天然棉區，秋收時企圖收回種籽，漸次由近及遠，以謀普及全境，至個人或社團因試種結果美滿委託代購者，有寶山沈家樓棉花

工學團之一百十担，陳行鎮合作社之二十担，嘉定朱夢臣之七担，及其他零戶三五担不等。

(丑)提倡副業 三縣地鄰上海，交通便利，實為都市之附庸，農家副業，最能勃興，本會願作倡導之先聲，乃于廿四年八月，添設副業股，着手推廣英國盤克縣種豬，與本地母猪之一代雜交種，及繁育市場需要之北平鴨，力行鷄等。

(寅)培植人才 本會為求事業之推廣，對於人才之培植，亦頗重視，故于創設之時即招收本地農家子弟五人為練習生，予以隨做隨學之訓練，俾為將來交替工作人員。

## 二五年度工作計劃提要

### 一·農事組

#### ▲試驗場▼

#### 甲·充實供試材料

1. 廣集各地試驗良好之棉，稻，麥品種，供本場區域試驗，冀得適應本地風土之品種，期早日推廣三縣境內；

#### 乙·增加重要試驗

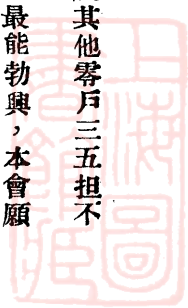
2. 從事通如海中棉之選鈴，及晚熟稻區（江浙交界處）之選穗，以充實純系育種材料。

1. 水稻肥料試驗。

2. 小麥肥料試驗。

#### 丙·從事改良農業之基本研究工作

1. 棉作自然雜交率試驗。



2. 棉作虫害防除法試驗。

3. 調查三縣棉稻麥病蟲爲害狀況。

丁· 謀與其他農事機關合作及聯絡

1. 繼續與實業部中央農業驗實所合作肥料試驗。

2. 與全國稻麥改進所合作稻麥研究工作。

3. 請求中央棉產改進所技術指導。

4. 聯絡三縣農事機關舉行農事座談會。

戊· 推廣

1. 繼續介紹常陰沙白籽棉種，並設法收回之。

2. 籌開本地農產品展覽會。

3. 指導常陰沙棉種集中栽培區農友之田間技術。

▲副業股▼

甲· 調查農家原有副業並研究改善之。

乙· 以合作社爲途徑推廣鷄鴨種卵使農家自行繁殖。

丙· 提倡英土一代雜種豬。

丁· 試以管理便易之菓樹及木材樹，替代農家田邊宅傍原有雜樹。

戊· 協助畜植合作社技術工作。

二· 合作組

甲· 續行工作

1. 質之充實——已指導組織之社，使其社業務健全擴大，如增加社員，審計帳目，提倡儲



蓄，改良娛樂，並合購棉種肥料禽畜及樹苗等。

2. 量之普遍——已有合作社之鄉區內，滿佈合作社組織，使之密集。

### 乙·推進工作

1. 組織聯合社——凡有合作社之區域內，均分別組織聯合社。

2. 促進合作運銷——由聯合社或另組運銷合作社舉辦棉花運銷業務。

3. 組織兒童社——利用附近小學，試組兒童合作社，從童年培養其合作意識及辦事能力。

4. 訓練指導助理員——攷選合作社之優秀社員及有志服務者，集中訓練，為將來聯合社之辦事人及助理指導員。

5. 舉行展覽會——于農閑時，集各社社業務成績，與農事組聯合舉行一展覽會，藉使彼此

觀摩。

### 丙·研究工作

1. 專題研究——由本組同工分任專題研究，如合作簿記，合作銀行，合作制度等。

2. 指導手冊——將指導合作社所需之步驟與材料，編集手冊，以供指導人員應用。

### 三·事務組

#### 甲·訓練

1. 招收新練習生二名以太嘉寶平均分配為原則。

2. 規定原有練習生晉級標準。

3. 加緊練習生技術訓練。

4. 開辦工友識字班。

#### 乙·進修



- 丙·編行
1. 敦請名人演講。
  2. 組織幹事進修會及練習生勵志會。

- 丁·雜務
1. 年報。
  2. 專題研究報告。
  3. 練習生的園地。

1. 所有文書，會計，及庶務工作，統由本組負責辦理。
2. 按月分配事務員及農工工作。
3. 農合兩組所需之材料及搜集保管，儘量簡捷，以增工作效率。

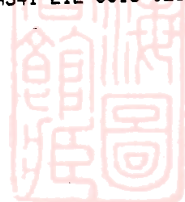
## 幹事一覽表

姓名	年齡	籍貫	學歷	職務	到任年月
唐希賢	三〇	江蘇常熟	金陵大學農專科畢業	總幹事，合作組主任	廿三年十一月
薛圭方	二六	江蘇無錫	金陵大學農學士	農事組主任，試驗場場長	廿四年二月
李傳珪	二五	河南固始	金陵大學農專科畢業	事務組主任，試驗場技士	廿三年十一月
周 麒	二三	江蘇吳江	金大合作訓練班畢業	合作指導	廿四年四月
張仿近	二四	江蘇武進	全上	全上	廿五年三月
陳儒珍	三一	江蘇吳縣	武嶺農校畢業	副業指導	廿四年八月
施兆啓	二二	江蘇吳縣	蘇州晏成中學肄業	文書幹事	廿三年十一月
黃星槎	二二	浙江鎮海	營口縣立商科高中畢業	會計幹事	廿四年八月

上海图书馆藏書



A541 212 0016 0299B

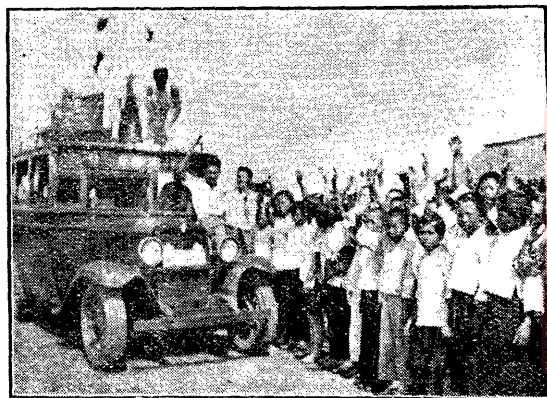




合作社購買荳餅：在寶山劉行卸貨



指導合作社整理帳目



假期義務服務員遍返小友車站送行



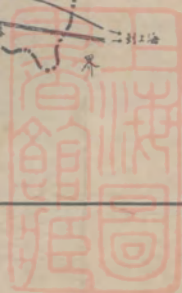
# 本會事工進展圖

民國二十五年六月製



太嘉寶農事改良研究會報告第一號

印承號紙刷印鴉一陳路東山海上



1035739