

都市地理
小叢書

西京

著者 倪錫英

行 卸 局 書 華 中 海

民國二十五年十一月印刷
民國二十五年十一月發行

都市地理
小叢書 西 京 (全一冊)

◎ 實價國幣二角

(郵運匯費另加)

有 著 作 權
不 准 翻 印

著 者 倪 錫 英

校 者 韓 非 木

發 行 者 中華書局有限公司
代 表 人 路 錫 三

印 刷 者 上 海 中華書局印 刷 所
上 海 中華書局印 刷 所

總 發 行 處 上 海 中華書局發 行 所
上 海 中華書局發 行 所

分 發 行 處 各 埠 中 華 書 局

(一〇九四一)

編輯例言

一 本叢書專供中等學校學生學習地理時參考自習之用，可採作中學生之地理補充讀物，兼可為一般人導遊之指南。

二 地理為一極繁雜之學科，學者每感枯燥無味，本叢書之編寫，以興趣為主題，寫述力求生動，記載務使具體，俾讀者翻閱本書，宛如閱讀遊記小說，而能得一深刻之印象。

三 本叢書係一種地方誌式的編制，選擇著名都市，加以概況的記述描寫，每書以一個地方為單位，詳述其沿革、形勢、交通、名勝、古蹟、人事片段、生活印象等。

四 本叢書所列各地方，均經作者親自遊歷，對於該地之記述，均極翔實；每書並附刊照片數十幅，俾讀者看圖閱書，宛如身歷其境。

五 為使讀者明瞭起見，每冊均附有簡明之地圖數幅，有時加繪鳥瞰式之立體地

圖，以助讀者之興趣。

六 本叢書每冊平均約計四萬言，分節敘述，每一節目各自成一中心。讀者於閱讀時不致感覺冗長，閱讀後易於記憶。

七 地理一學，繁雜瑣碎，各地情況，非作者所能盡知，且歲月變易，往往因時間性之差異，未能盡實，尚希海內名家，有以教正！

作者謹識。

都市地理
小叢書

西京

目次

頁數

- | | | |
|---|---------|-----|
| 一 | 陪都西京 | 一 |
| 二 | 到西北去 | 一一 |
| 三 | 西京形勢概述 | 二三 |
| 四 | 建設中的西京 | 三七 |
| 五 | 西京城區勝蹟志 | 五一 |
| 六 | 西京近郊勝蹟志 | 六七 |
| 七 | 華山勝景(上) | 八一 |
| 八 | 華山勝景(下) | 一〇一 |

九	西京城區一週……………	一一九
十	西京的生活……………	一二九

一
陪都西京

在中國歷史上，有四個著名的古都，便是長安、洛陽、北平、南京。長安在陝西省，又稱西安，古來稱作西京，現在建設為西京市。洛陽在河南省，稱為東京。北平從前稱作北京，在河北省的中央，是民國初年的國都。南京在江蘇省的南部，在民國十七年後，建為首都。這東南西北四個大都城，好像中國文化史上的四根臺柱。自古以來，輪流的把握着中國的政治和文化的重心。

我們如果用歷史的眼光來把這四大都城作一觀察，那末建都年代最早的，要首推西京。其次是洛陽，再次是南京。至於北平，乃是從遼、金時方始建為都城，所以關係於近代的政治和文化很大。

西京的開始建都，是遠在西周，當周武王克商以後，才建都鎬京，這鎬京便是現今的西京城，適當公元前一二二年，距今三千餘年以前。而洛陽的建都，是始於周平王時，所謂東周，比西京建都後了三百五十二年。（公元前七七〇年建都）南京

的建都是在三國時候，吳大帝孫權，在公元二二九年即帝位，定都建業，這建業便是現今的南京城，離西京的建都，又後了一千三百五十一年。至於北平的建都，是在公元九六四年，較西京後了二千零八十六年。所以在這四個古都建置的年代上比較起來，西京該稱作他們的老大哥。

我們若再試用地理的觀點，來把現代這四大都城的狀況作一比較。南京所表現的是新的蓬勃氣象，北平所顯示的是偉大與整肅的氣概。而西京與洛陽，卻處處顯着古色古香的意味。在南京，新的建築物不斷的從那些瓦屋頂上露出頭來，廣闊的大街從稠密的市房裏拆造完成，一望而知是一個除舊更新的局面。這因為南京現在正是全國的一個首都，首都的一切建設，都在向新興的路上邁進。再看北平的景象，便絕然兩樣了。那裏有深宮廣院，崇樓危垣，一派帝王的氣概，依然保留在現今的北平城裏。這因為北平是近代最後建設的都城，一切的建築和精華，至今還留存

着。至於西京和洛陽，因為年代久遠了，漸漸被人們所遺忘。偉大的建築也隨着悠久的歲月，被埋入土層中去了。現在遺留着的，只是一個古舊的城市，和附近一帶前代的人們所剩下來的古蹟。

自從國民政府在十七年把新都建設到南京以後，南京便稱爲中國的首都。而北平，便被一般文人學士們，稱爲故都。後來，政府感於西京和洛陽在文化上的重要，便把西京定爲陪都，洛陽定爲行都。所以歷史上的四大都城，在現代可以這樣寫法：

1. 首都——南京

2. 故都——北平

3. 陪都——西京

4. 行都——洛陽

陪都西京，在歷史上可算是古代文化的中心。我國古代學術思想最發達的時

期便是周朝，而周朝前期的都城便建在西京，所以西京在當時，非但是帝王的京都，並且還是一切學術文化的發源地。它影響於我國文化的進步，可說是十分密切。

我們試將西京的沿革史作一個追溯，那末西京當夏商兩代，是屬於雍州的領域，雍州是禹治洪水以後所定的九州之一，它的領域佔有現在的陝西、甘肅兩省，那裏四面皆山，地勢險要，壅塞不通，因此便名曰雍州。自從夏朝以後，帝王們都建都在山西、河南兩省，那時的西京，雖然地勢險要，可是還沒人注意。

當公元前一一三四年，周武王自西伯起兵，反抗暴君商紂；到公元前一一二二年，（周武王十三年）將商紂戰敗，便滅了商朝，自己建立了周朝的帝業，率領了部下的文武官員，正式建都在鎬京。這鎬京故城，便在現今西京城的面西。那時稱鎬京爲宗周，又稱曰西都。宗周在當時是一朝文物的中心，帝王所居，因此建起很大的城壁和宮室，海內的諸侯們，都把鎬京尊爲一個神聖的都城，全國的文物制度，都以鎬

京爲準則。

從武王建國又傳了三百餘年，到周幽王的時候，這位昏庸的君主，因爲貪戀着女色和享樂，把國家大事置之不問，於是西方的犬戎族，便屢次入寇。幽王爲了要博得寵姬褒姒的一笑，妄舉烽火，便把西周的宗廟社稷在一笑中斷送了，所謂「一笑傾國」，西周就此滅亡了，而鎬京也淪爲西方異族的領土了。

周幽王在異族的兵火裏燒死以後，太子宜臼便奉着先王的神位，東遷到洛陽去，立爲平王，這是公元前七七〇年的事，也是洛陽開始建爲都城，而鎬京開始荒落的時候。自都城東遷以後，兼以鎬京遭了異族的兵火，一切的建築都淪沒毀廢，於是往日的繁華，也隨着消散，鎬京已不是當初武王建國時的鎬京了。

東遷以後的周室，因爲諸侯的互相併吞，弱肉強食的結果，形成了戰國紛爭的局面。王政式微，諸侯的勢力，十分囂張，到了戰國末期，海內只剩了齊楚燕韓趙魏秦

七個諸侯，互相爭雄，終年戰爭，便是歷史上通稱的戰國七雄。這七雄中的秦國，在當時據有現今甘肅、陝西兩省的地方，因為天然形勢的雄秀，物產的豐饒，所以國勢非常強盛。首邑自甘肅漸次東遷，到秦孝公時，便搬到了陝西的咸陽。這咸陽城便在現今西京的西北，只相隔三十里地。所以西京在東周末年，因為秦國強盛的緣故，而又接近咸陽，因此，已往的冷落，此刻又漸漸復興起來。

咸陽一帶在當時稱為關中，蘇秦所謂天府的雄國，「西有巴、蜀、漢中之利，北有胡貉、代馬之用，南有巫山、黔中之限，東有崤、函之固，沃野千里，地勢形便。」秦國靠了這天然的形勢，終於滅了六國，統一天下，周朝也就此覆亡，而秦始皇便定都咸陽，建立了秦朝的帝業。

始皇建國以後，便實行專制政治，徙天下的富豪十二萬戶，都住在咸陽，盡收天下的兵器，在咸陽城內鑄了十二個大金人。同時又在咸陽城內建起偉大的阿房宮，

所謂「五步一樓，十步一閣」，極盡了天下宮室的美麗。那時的咸陽城，充滿了專制的淫威。西京在那時雖然和咸陽離得很近，但是在行政上並不屬於咸陽管轄。而名曰杜縣。

秦朝的暴政，施行了沒有幾年，傳到二世當國的時候，天下豪傑紛起，「削木爲刀，揭竿爲旗」，羣起一致的誅滅暴秦。後來引起了多年的楚漢戰爭。西楚霸王項羽和漢高祖劉邦互相爭雄，當他們打破了咸陽，項羽便一把火把城內所有的宮室府庫全都燒了。待劉邦用智力戰勝了項羽以後，便自立爲漢高祖，統一中國，定都在西京，正式將西京定名爲長安，這是西京在歷史上第二次建爲全國的都城。

長安城經漢代的建都以後，於是又繁華起來了。漢高祖便模仿着秦始皇的故技，在長安城裏建起了長樂和未央兩宮，富麗堂皇，不亞於始皇的阿房宮。自高祖以後，漢朝的政治和武功，十分整修和強盛。因此長安城內的建設，也更形繁華。西漢傳

了二百餘年，到王莽篡位時，長安曾一度改稱常安，及光武中興以後，仍稱長安，而把國都像東周一樣的遷到洛陽去，那時長安城便陷入赤眉賊的手中。西漢滅亡，改稱了東漢，而長安城也再度的荒落下來。

自漢朝以後，在西魏及北周兩朝，西京均曾一度建都，但是爲時很短，仍名曰長安。南北朝以後，隋文帝楊堅，受北周禪自立爲帝。後來滅了南朝的陳朝，統一中國，便又建都在長安，那時的長安城，因爲漢亡日久，荒落不堪，所以當文帝建都之初，便在漢長安城的東南，重建新城，東西廣十八里一百十五步，南北長十五里一百七十五步，而稱這新建的都城爲「大興城」。

隋朝滅亡以後，唐朝繼有天下，仍以長安做京都，一仍隋時大興城的舊觀；在唐朝建國初年，稱長安叫「京城」，到唐玄宗天寶年間，改稱曰西京；唐肅宗時，又稱中京，或稱上都。城周廣六十七里，可算得是當時的一個大城。唐代的武功，曾威震亞洲，

所以當時如日本、高麗、印度等國，都有僧侶遊學長安，幾乎成了一個亞洲的文化中心。也可說是長安城的鼎盛時代。

唐亡以後，中國的政治重心，自黃河上游，遷移到了下游各地。宋朝最初建都開封，後來遷都杭州。遼、金、元三代，都建都在北京。元朝時，長安是屬於安西路，到了明朝，便取了元時「安西」兩字的意思，把長安改稱為西安府。清朝時仍稱西安，為陝西的省治，當庚子八國聯軍之役，慈禧太后曾和光緒帝避難到西京，因此西京曾一度建為臨時朝廷。民國以後，廢府改稱長安縣，仍為陝西省的省會。

自國民政府建都南京以後，便定西安為陪都；最近，並把西安改為西京市，直接隸屬於國民政府行政院，這西安所以要改為西京直轄市的用意，完全是由於政府感於開發西北的重要，想以西京做出發點，去開闢西北的富源，那末西京市在若干年以後，說不定又將回復它往日的繁華面目呢！

二
到西北去

「到西北去！」

這四個字已成了當今中國上下一致的口號了。在這四個字口號的中間，大家滿含着無限的奢望。「西北」便好像是中國人當今唯一的出路一般。政府、人民組織了考察團，一批一批的到西北去。

戴季陶氏說：

「救西北就是救中國，望有力的、有錢的、有學的都向西北去，第一步是辦賑，第二步是興業。第一步是救死，第二步是求生。中國根本的振興，全在於此，愛國的人，努力前進！」

照戴氏的主張，竟把開發西北作為救國的唯一途徑，他希望集中全國的政治、經濟、學術各方面的力量，都向西北去，使西北在荒落中振興起來，根本就是復興中華民族。我們如果要對於西北問題作一個仔細的考量，那末便應當從西北的地理

上先下一番研究。

一、西北在那裏？

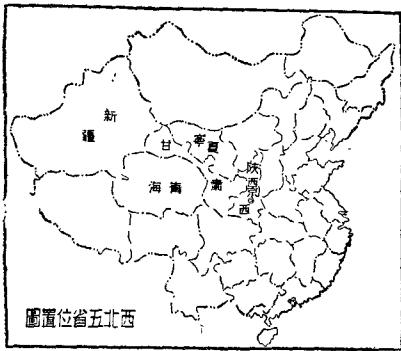
二、爲什麼要開發西北？

三、西北的富源有些什麼？

四、西北的現狀怎樣？

五、開發西北應從何處着手？

以上這五個問題，凡是高呼到西北去的人，都應該有一個簡明的理解。同時，我們還可以肯定的說一句，要研究西北，一定先要研究西京，要開發西北，一定先要開發西京。因爲西京是入西北的大門，在地理上，也是西北各地政治、經濟以及文化的中心點。所以在大家同聲高唱「開發西北救國」的論調之下，西京在政治、經濟以及文化、國防上的價值，也更形重要，更值得人們注意了。現在我們以西京爲本位，對



於上列的五項問題，作一個簡要的剖析。
西北在那裏？

西北在那裏？籠統的說，西北便在中國的西北部。如果具體一點說，西北是包括了陝西、甘肅、寧夏、青海、新疆五省。這五個省區，都位在黃河流域的上游。黃河發源於青海，經過甘肅、寧夏、陝西，套了一個大環，這才向東流入河南省境。而新疆和甘肅、青海兩省密接着，在國防上、經濟上，有非常密切的關係。我們如果把中國的地形比作一張秋海棠葉，那末西北五省的地位，正是從葉尖到中央的一個極主要的部分。

爲什麼要開發西北？

爲什麼要開發西北的理由，我們可以分成政治的、經濟的、文化的、國防的，四方面來講。從政治上立論，西北是我國的五大行省，地廣人稀，假使能夠開發起來，可以把沿海各省的人民移殖過去，解決了政治上人口的畸形發展。中國政治上最大的障礙，便是在沿海各省，「耕者無其田，」人口過剩，土地不夠支配，因此種種爭奪便發生了。而在內地各省，卻是形成「有地無人耕」的一種相反現象，土地過剩的結果，形成了荒落與貧困，人們裹足不前，更無富利可圖。我們試看江蘇一省，每一方公里內平均的人口密度是三三六·七七人。而新疆省內每一方公里內平均人口密度是一·五三人。這種劇烈的差距，在政治上會發生「過剩」與「不足」的種種困難，即以人民生活一項來說，江蘇的一方公里內的土地，須有三百三十六人靠着牠生活，而在新疆，卻只有一個半人生活着。結果江蘇的人民生活當然陷於困苦，而

新疆也因為無人開發而同樣的困苦。所以開發西北，在政治上的使命，是調劑全國的人口，使各人能得到均等的生活。

從經濟上立論，那末西北是蘊藏最富的地方。新疆的金、玉、木材，寧夏的毛皮、農產及鹽，甘肅的菸草、藥材和煤礦，青海的家畜、池鹽，陝西的農產、藥材、森林、煤礦和石油，取之不盡，用之不竭；可惜這些天然的富產，國人都讓它埋棄在一邊，無人去過問。因此實際上蘊藏得極富的地域，現在竟荒涼貧困到極點，連年的災禍使當地人們不能安居，紛紛地向各省流亡。如果一旦能把這些富藏開闢起來，非但國民的經濟可以得到解決，就是整個地方，與整個國家的經濟，也能穩固起來。

西北是漢族文化的發源地，我們用歷史的眼光來講，漢族自新疆的葱嶺高原一帶，向東發展，經過天山而入黃河上流的陝甘各省。這個廣大的民族，從此再向中國各地繁衍開去。所以西北在文化上的價值，可以說是漢族文化的源泉。我們的祖

宗在三四千年前，他們以西北做根據地，創造了文化史上光榮的記錄。尤其是陝西的西京，屢爲周、秦、漢、西魏、北周、隋、唐七朝的都城，對於古代文化的影響，十分偉大。至今那班手創偉業的帝王們的陵寢，還是依舊留存着。而我們一班後生的人們，到現在那可把這一方民族文化發源的地方，完全遺棄呢。

中國沿海各大都市的文化，最早不過幾百年。在元明以後，海運通達以後，才漸地繁盛起來。當千百年前像西京等地建爲繁華的都城的時候，沿海各處還是不毛之地，無人去開發，正和現在的西北一樣冷落。所以我們如果要考察中國本位的文化，在沿海各地是找不到真實的資料的，只有向西北去，那裏到處都保留着漢族文化發軔的跡象。在從前，有許多外國的歷史學家或考古學者，他們對於中國文化的考察，都以西北做根據地。曾有好幾次，他們組織了考察團，到新疆、青海各省去考察和探險，去探求中國的富源，和中國古代的文化遺跡。

至於開發西北在國防上的價值，那是更形重要。自從九一八事變以後，東北四省的富源，完全被日本所強佔，國人痛於東北的將亡，於是大家都倡議開發西北，鞏固國防，這雖然是一種不澈底的消極辦法，但是即使東北不失，而西北各省在國防上，也很佔重要地位。新疆和蘇聯的中亞細亞接境，如果我國政府沒有雄厚的兵力配置，和衆多的人民去禦殖，那末蘇聯一定不肯放棄而會進迫侵略過來的；在以前曾幾次盛傳新疆獨立，都是蘇聯併吞新疆的企圖表現。而同時，在將來的國防事業上，石油和煤鐵原料，將要成爲國際間戰爭時決勝的目標，陝西和甘肅各省蘊藏煤鐵和石油的豐富，可以取用不盡。又因爲陝西各省深居在中國的腹地，一旦中國和別國發生國際戰爭，沿海各省勢必淪爲戰區，在炸彈礮火的威脅之下，只有放棄和任其糜爛。而西北各省，敵人的軍艦駛不到的地方，可以安心從事生產，以供戰爭時的大量需用。所以戴季陶氏所說的救西北就是救中國，實在是一種目光遠大的立

論。

西北的富源有些什麼？

西北的富源有些什麼？我們可以概括的說一句，凡是其他各省所有的物產，西北都全有。而它還有別省所沒有的許多產物。西北不靠海，但是鹽池和鹽井裏所出產的鹽，比任何一省都要豐富，青海的吉蘭泰鹽池是世界著名的內海，只可惜國人不利用製造。陝西延長的石油礦，儲量之富，可供全世界三百餘年的應用，現在世界各國都正在鬧着石油恐慌的問題，而我們卻把這唯一的大富藏任它埋沒在地層裏，不能用科學的新方法去採掘。此外西北五省共有三百二十四萬方里的土地，儘可以廣事種植。我國年來從外國輸入的米麥食糧，爲數很鉅，一個以農立國的國家，結果國內所產的糧食，還不夠本國的食用，寧非笑話。這原因，一半是由於連年的天災，一半也由於把土地荒蕪起來，不去開墾種植。即如西北各省，土地雖然適於耕

種，而水利不修，因此農產大減。如果把西北各省的河道溝渠開通以後，那末到處都是膏腴的土地。

西北的現狀怎樣？

現階級的西北各省，是一個什麼樣的情形？我們只要偶然翻閱歷年來中外人士到西北去考察的報告記載上面，在滿紙上只看見寫着「貧乏」兩個字。所謂「天災流行，民不聊生。」陝西和甘肅兩省，沒有一年不在災難中。人民辛苦的工作着，不堪溫飽。連年的水旱災相逼而來，接着疫癘叢生，死亡枕藉，就是沒有死的，大半都流亡到別的省份去求食。西北境內，已形成了十室九空，廬舍爲墟的淒涼景象了。人民自身的生活還不能解決，更從何去談開發。

因爲人民的生活貧乏，所以文化也隨着十分落後。在歷史上這一帶是最繁華富庶的地域，而現在一般人民，卻連建造房屋的能力也沒有，大部分還是穴居野處，

過着原始先民的生活。所以西北的現狀，完全是在一個大劫難中，處處顯着衰落、貧窮的現象，只要有計劃的去開發，將來是不難把西北從艱苦與貧乏中拯救出來的。

開發西北應怎樣着手？

開發西北是一件偉大的工作，一定要全國總動員的去做，所謂「有力的，有學的，有錢的，都向西北去。」這話是不錯的。集中了全國的力量，向西北去開發，才能有成績。而第一步的着手，便是救災，使西北的人民從災難中擡起頭來，然後能從事建設。建設的初步，第一是開闢交通，第二是興修水利，交通便捷以後，能使商務發達；水利整治以後，能使農產增加；然後再興辦各地的實業，開採各處的礦產，把蘊藏在地裏的富源，完全利用到地面上來。

但是在開發廣大的西北的最初一步，還應該先去開發總握着西北事業中心的西京。大家應該先用政治的經濟的力量去建設西京；好比作戰，西北五省的總領

域是前線，而西京卻是後方的司令部，牠負有調遣指揮上的使命。在開發西北的過程中，西京是將始終佔有最重要的地位。

話：所以對於西京的建設，實在是一件刻不容緩的事，我們可以說一句較偏激的

「要開發西北，一定先要建設西京！要到西北去，一定要先到西京去！」

三 西京形勢概述

陝西，自古稱爲關中，而西京，正好位在關中的中心，所以形勢的險固，在歷史上是素來著名的。歷代的帝王，都憑藉了這天然的形勢，把西京做他們的發祥地，建立了幾千年的帝業。

環繞着西京四週的，是許多險要的關隘，在陝西全省，共有百二雄關；最著名的，便是所謂關中四關。這四關是函谷關、蕭關、武關、散關；如同西京四面的門戶一般。

函谷關在西京的東面四百里，是從河南到陝西去的唯一關隘。蘇秦所謂「秦東有崤函之固，崤是崤山，函便是函谷關。當秦末楚漢戰爭時，項羽曾和劉邦在這裏決勝過。那關城建造在一個深谷裏，東西十五里，絕崖壁立，號稱天險。在古時，日入則閉，雞鳴則開。」是國防上一個要塞。自函谷西去，到河南、陝西兩省的接界處，還有一座潼關。地當山西、陝西、河南三省的交通要衝。如果把函谷關比作西京東部的「外門」，那末潼關該稱是一重堅固的內門。敵人縱使攻下了函谷關西去，也不能飛過

潼關而直達西京的。

屏蔽在西京西部的，便是散關。散關又名大散關，在陝西寶雞縣西南的陳倉山附近。這是陝西與四川省交通的要道。在歷史上，曹操曾經從陳倉出散關討伐張魯，諸葛亮也曾自四川出散關圍困陳倉。在當時是蜀魏兩國交關的地點。在形勢上，出可以攻，入可以守，是兵家必爭之地。

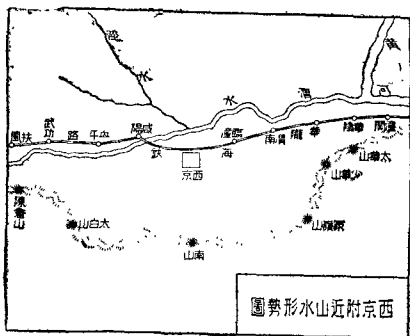
西京北部的關隘，便是蕭關。蕭關位在甘肅省固原縣的東南，雖然和西京離得遠一點，但是牠的效用，正和函谷關一般。函谷是控制中原的要隘，而蕭關在歷史上是防禦異族的壁壘。自蕭關北去數百里，便是萬里長城，當漢唐兩朝，帝都都建設在長安。而長城塞外，在漢時是匈奴的領土，在唐時是吐蕃的屬地，這些異族時常南侵，於是萬里長城和蕭關便做了長安帝都有力的屏蔽。所以在古代如果蕭關一失，長安就此不保。而在現代，雖然塞外已沒有異族的侵擾，可是，蕭關在天然形勢上，還不

失是一個險要。它扼守着西京到甘肅、寧夏間交通上的要隘。

西京東南的門戶，便是武關。武關在陝西商縣東南一百八十里，在歷史上是秦國的南關。這是從西京到湖北去的要塞。蘇秦游說楚威王時，曾有「秦軍一出武關，則鄢郢動矣」的豪語。這是說武關對於湖北軍事的安危，有莫大的關係；但若反過來說，如果從湖北攻入陝西去的軍隊，只要一得武關，那末西京也就危險了。

西京的周圍除了這四座著名的關隘之外，還有許多較小的關城，重重圍列的，把西京拱衛得和鐵桶一般堅固。東南如藍關和富水關，是入湖北的要道，西南如饒風關、白虎關、青石關，和牢固關，都是陝西與四川省來往的要隘。

和許多關隘一般，同樣負着拱衛西京的職責的，便是附近的許多山嶺。我們如果把那許多關隘比作是西京的門戶，那麼這許多山嶺正好像是西京的天然圍牆。它們的主幹便是秦嶺山脈，好像一張弓背似的，自西向東，彎曲成一個「U」字形，



圍列着西京的東南西三面。而北部卻是渭水的一帶濁流，直線形的橫擋着，好像在弓的兩端，張上了一根弦；而西京，正位在這一帶山水交織成的弓形的裏面。

西京附近的山，最著名的有太華山、少華山、冢嶺山、終南山、太白山、陳倉山等；它們都依次地排列在弓背形的秦嶺山脈上。

太華山就是有名的西嶽華山，在陝西華陰縣南十里，隴海鐵路自河南洛陽西進，經陝州靈寶，而入陝西省境，潼關的天險北倚着黃河，好像攔阻着鐵路前進似的；這是入陝西的第一個門戶，也是西京東部最主要的一重外門。而華山，便在潼關的西南，壁立千仞地雄踞在隴海路的南

面，好比是外門口的一座大石獅。那裏非但形勢險要，並且尤以景色見勝，凡到西京去的人，必一遊華山；所以它非但做了西京西部的拱衛者，並且還成了西北唯一的勝蹟。

少華山在太華山西南八十里，因為別於太華，故稱少華，又名小華。太華山自華陰縣南向西連繫過去，峯巒起伏，宛如一條遊龍，到華縣南部，便結為少華山的主峯，這少華山比太華山低得多，而峯巒之勝，也遜於太華。

冢嶺山在西京的東南，北接少華，南連秦嶺，是洛水的發源地，那裏東面連着雒南縣，西面連着藍田縣；藍田是西京東南的緊鄰，有公路相通，是湖北入陝的要道。那藍田附近，有藍橋和藍關，都跨越在冢嶺山上，形勢非常險要。

終南山的主峯，在西京正南五十里地，北連太華，西至郿縣，綿亙八百餘里，可算是西京城南的一座大圍屏；如果把圍繞西京的羣山比作一張弓背，那末終南山適

居全弓的中段。北望西京，好像是弓上的彈丸。著名的子午谷道，自西京城南，經過子口，跨越終南山，而至江口寧陝，止於午口。這六百餘里的一條大山道，便好像一支翦桿似的，搭在弓背上，溝通了終南山與西京的交通。

太白山西去西京三百里，在郿縣的南面，是西京西南部的一座雄山，伏在秦嶺山脈上，和東南的少華山，適成一個對稱。那裏有西京西部向南去的兩條陸路交通幹線：一自整屋經佛坪而至洋縣的，所謂儻駱道；一自郿縣經斜峪、留壩而至褒城的，所謂褒斜道都越過太白山而向南，而太白山的主峯，適居在兩道的中央。

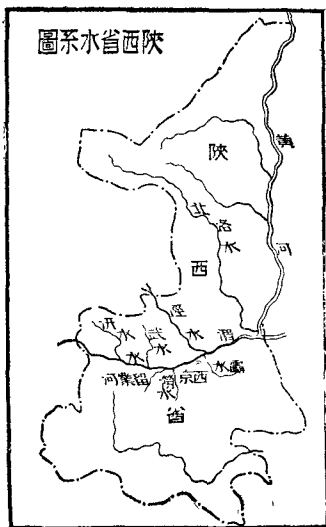
自太白山再西北行，秦嶺山脈快要接近陝西和甘肅的分界處，有一座陳倉山。這陳倉山又名寶雞山，在陝西寶雞縣的南面，山的東面是褒斜道，山的西面有北棧道。而西京西部的門戶大散關，也在陳倉山附近。

這太華、少華、冢嶺、終南、太白、陳倉六大山，圍繞在西京的南部，綿延八百餘里，崇

山峻嶺，形成了一條鐵打的圍牆，把西京拱衛在裏面。因此，西京的東南西三面，都被險固的山嶺環繞着，而在這羣山圍抱的中間，卻是一片數百里廣遠的大平原，西京城和它的隣縣各城，便散列在這一帶大平原上。

西京南部多山，而北部卻完全是水流分佈之區。黃河的上源自寧夏、綏遠折流向南，把山、陝兩省劃了一道天然的鴻溝；流經潼關，在風陵渡口又折而向東，流入河南省境，又把山西和河南劃了一條分界線。在風陵渡的轉角處，有一條支流承衍着東行的黃河水向西去，和河南境來的黃河接成一條直線，這便是陝西省境內唯一的水道幹流渭水；渭水自風陵渡分支向西，經潼關、華陰、渭南、西京、咸陽、興平、鄠縣、寶雞各縣，上流直至甘肅省境，在陝西省的中央部分橫貫過去。我們假如把陝西全省的地形比作一個拱揖的老人，那末渭水便是這老人的腰帶，而西京的位置，適居在這條腰帶的中點。

合流至涇川縣，入陝西省境，經長武、邠縣、淳化、醴泉、高陵等縣，在西京城的東北和渭



除了黃河在陝西東邊作為山陝兩省的分界線外，渭水便是陝西中部東西橫貫的一條幹流，而這幹流又南北分成許多支流：北部的支流最著名的有北洛水、涇水、武水、汧水等；北洛水和涇水最長，北洛水發源於陝北的白於山，支流網佈陝西北

部，曲折南流，到朝邑以南，華陰以北，和渭水相合。涇水發源於甘肅省境，有南北二源：北源自甘肅固原縣南牛營，南流折東，經隆德、平涼，和南源相會；南源出自化平縣西南的大關山，向東北流，和北源相合，再向東南

水相合。涇水清，渭水濁，世稱「涇清渭濁」，便是西京北部的兩條大水。

渭水南部的支流，較少於北部，因為北部是平原，所以支流縱橫，可資灌溉；而南部卻是崇山峻嶺，所以很少水流，如泮水、潒水、留業河等，都是沒有地理的價值的小河，雖然也可稱是渭水南部的支流，而其實只是秦嶺山脈北部的洩水澗而已。

以上是把整個陝西省作觀點，而觀察西京的形勢大概，天然的山水分佈在西京四週的，可以說得上很險要的。至於西京城區近郊的形勢，就平曠得多了。

我們倘若乘了飛機，在西京的上空作一度迴翔，那末這鳥瞰下的西京城郊的形勢，便很明顯地羅列着：東面有驪山巍然突立，南部是連綿的土原起伏着，土原南部，便是終南山脈，翠華山、青華山、圭峰山、將軍山等連成一帶高高的前屏。渭水和涇水的交流，好像一把雪亮的鋼叉，橫置在西京的北部，而南北間有無數的小水道縱流着，西京古城便在這山水土原的中央，雄偉的盤踞着。

驪山是西京東郊的一座名山，離西京城五十里，屬於臨潼縣境，和藍田縣的藍田山相連。那裏多秦漢之際的遺蹟，算西京城東的唯一勝地。西京城外的東南部，是許多土質的岡阜，圍成一片起伏的高原地帶，那些地帶統稱曰「原」，最著名的有白鹿原，位在驪山西南麓，在西京城的東南，和藍田縣接境。城南有鳳棲原、馮固原、少陵原、神禾原等，和南面的翠華山相連。西南還有畢原和細柳原。城北有首原，東北有銅人原。這許多原地上，大多是農田和村鎮。而城西和城北的一片平原上，卻留存着歷史上許多古城的遺址。

渭水橫臥在西京城北，許多細小的支流，網佈在西京的近郊一帶，這許多支流大多是由南向北的，溝通了秦嶺山脈羣山與渭水的交通，洩水而成爲西京鄉區的水利命脈。在西京境內的支流，著名的有灞河、滻河、皂河、澧河、新泥河和潏河。灞河最大，又稱霸水，是關中八川之一，發源於藍田縣東倒谷中，西南流與藍水相合，折向西

北，與輞水相合，然後流入西京境內，在西京城的東南，流過灞橋，再與澇河相會合，然後北流入渭水。澇河也是關中八川之一，發源於藍田縣西南的山谷中，西北流經焦戴鎮，爲焦戴河，再向西北流經西京城西，過澇橋，始和灞河同流入渭。皂河和渭水的合處在西京鎮北草灘鎮的北面，與灞河並列，自渭河支口向西南，過草灘鎮，向西流過漢長安城故址，再折向南流，在西京城西圍繞着，再向南去，河身漸狹，有細流和澇河相通。澇河的上源是大峪河，發源於西京南面秦嶺山脈的大峪口，又名沈水，也是關中八川之一，澇河在西京城南分爲二流：一流向北便是皂河，一流向南合澇水注入澇河。澇河的南源，係合高冠河和太平河二流，向北直流，在咸陽縣西南，與渭水相合。而澇水又有一支流與新泥河相通，新泥河的上源，名曰滄浪河，發源於圭峯山，與澇河並行着，在西京的極西境流過，經咸陽縣而注入渭水。

西京四周最接近的隣縣共有六個：便是臨潼、咸陽、藍田、鄠縣、高陵和涇陽。臨潼

在西京的東面，相去五十里；咸陽在西面，相去亦是五十里；藍田在東南，相去八十里；鄠縣在西南，相去七十里；高陵在東北，相去七十里；涇陽在西北，相去六十里。

西京的形勢，在如許關山河道交織成的密網中，可稱是極險固而雄偉的；有了這天然的地勢，只要再加上人工的開發，將來定能成爲復興西北的中心大埠。



四 建設中的西京

政府鑒於西京形勢的險固，在國防經濟上所處地位的重要，所以決心開發西北，建設西京，而明令制定西京爲我國的陪都，稱爲西京。正式成立西京籌備委員會，主持西京市的一切建設事宜，如市政的改進，交通的構通，均在積極的設施和進行中，在不久的將來，西京便將從荒落中復興繁榮起來。

和西京籌備委員會同樣地負着建設西京市責任的，還有三個機關：一個是全國經濟委員會的西京公路處，一個是隴海鐵路管理局，一個便是陝西省建設廳。

全國經濟委員會西京公路處的工作，重在建設陝、甘一帶的公路，以西京爲中心，而造成西北的公路網，可以說是開發西北和建設西京的先遣部隊。各處的公路築成後，便能溝通內地與邊省和西京的交通，而把西京形成一個商業和經濟的中心，那末西京的繁榮，在西北公路網完成以後，當然便指日可待了。

隴海鐵路管理局所負的使命，是在延展西京向西至甘肅的鐵道線，以完成中

國唯一橫斷全國的大鐵道計劃，而使鐵道東端連雲港海口，得和西北邊遠各省聯成一氣；西北各省的貨物，能夠走隴海路直接出口，而外洋的貨物，也可以直接行銷於西北邊遠各省。如果這鐵道線西進的工作完成以後，那末西京便將成爲西北各省貨物聚散的中心，而將成爲西北大陸的一個繁華的都市。

陝西省建設廳對於西京的建設工作，便偏重於西京市區，如同街道的修築，市容的整飭，以及各種公共機關的興建。因爲西京是陝西省的省會，建設廳負有建設省會的責任。

西京市在這四個機關——西京籌備委員會、全國經濟委員會西京公路處、隴海鐵路管理局和陝西省建設廳——努力建設之下，最顯著的成績表現，便是交通的進步。所以我們要談西京的建設狀況，無異便是談西京的交通建設。在未談現階段西京交通概況之前，我們試把西京過去的交通狀況，作一概要的追述。

近百年來的西京，因為連年的兵禍大災，形成了一個窮乏不堪的局面，人民連生活還不能維持，那有餘錢去從事建設呢！而民國以來的政府，在軍閥割據的局面之下，只知任意搜括，從來也沒有想到在西北做些開發的工作，西京的建設更不必談了。軍閥們對於西京的賞賜，不是坐索軍餉，便是圍城數月，甚至用戰具摧毀舊有的建設。西京處在這種境遇之下，幾乎連舊狀也不能維持，更那能談得上新建設呢！

所以在那時期，西京的交通事業，可以說落伍到極點，古語說：「蜀道之難難於上青天。」但是四川的交通，還有揚子江的航運可通，而西京在以前，因為渭水和黃河都不能行舟，全靠陸路的交通來維繫。那時隴海路最初只通到陝州，後來才敷展到潼關，自潼關以西，至西京間二百餘里的路程，完全靠着一條崎嶇不平的汽車道，因為設備的簡陋，原料的昂貴，所以行旅的人，就使化了很多的旅費，有時常常會遭到種種的意外。人民的窮困便直接造成了治安的不寧，一出潼關，處處都有被架勒

索的危險，行旅裹足不前，貨物的運輸似乎格外困難了。

自西京向西，雖然有一條通至甘肅的大道，但是地勢崎嶇，晴天還能勉強通車，雨天便得斷絕交通，而汽車都由民營，開行既無定期，客貨均須預先掛號，俟客貨裝足一車，方才開行。而車上既無篷帳，又無坐位，櫛風沐雨，險阻時生；有時遇雨或道路不平處，就須下車步行，所以那時自西京至蘭州七百五十三公里的路程，得走上十來天。大多數的行旅商賈，全恃騾馬做交通利器，其艱苦迂遲，概可想見。而西京南部，又橫着一條秦嶺山脈，南部的交通，便全靠幾條舊式的棧道，如子午谷道、儻駱道、褒斜道等，十分不便。

自從國民政府在民國十七年統一了全國以後，有些目光較遠的領袖們便倡言開發西北，最初不過還是口頭的吶喊而已，自從民國二十年九一八事變發生以後，東北四省的土地不到經年便淪入敵手，政府在傷痛之餘，爲亡羊補牢之計，便想

開發西北，以抵補東北損失的富源。在民國二十一年一二八事變的發生，政府更加重了一重刺激，於是國內國外的調查考察團絡續的到西北去，作經濟及地理上的考察，發現了西北的種種富源，於是更堅決了開發西北和建設西京的信心。於是最初在紙筆口頭所吶喊的，此刻便見諸實行了。

建設西京的第一步工作，便是以西京爲中心，籌築西北各地的交通線網，近幾年來努力的成績，可以記述的約有三端：第一便是隴海鐵路潼關西京間通車的完成和西展的進行；第二是陝西各公路網初步工程的完成；第三便是西北航空線的開始通航。

先說隴海鐵路。

隴海鐵路興建於清光緒二十一年，至二十六年，開封與洛陽間開始通車，是爲汴洛鐵路，全線僅長一百十五英里。民國五年東段延展至徐州，西段延展至觀音堂，

全線長一千一百華里。民國十三年，西段自觀音堂更延展至陝州靈寶，東段自徐州 延展至海州，到民國十五年，海州與靈寶完全通車，全線長一千六百五十一華里。民國二十年底，西段通車至潼關，在那時自潼關以西至西京間的交通，全賴公路汽車。同年四月間，路局便正式成立潼西段工程局，積極從事於測量及建築事宜，這工程繼續進行了三年多，至二十三年年底，潼西段便正式通車，而西京便有鐵道可以直達海口連雲港，全線共長一千八百九十餘華里。

潼西段通車以後，便又積極從事於西（西京）蘭（蘭州）段工程的進行，在民國二十五年六月，西京與興平間已正式通車，最近已進展至寶雞。將來積極西展，全線完成期，當在不遠。

所以西京鐵路的交通，是以隴海鐵路做主幹，向東西進展，溝通西京與各地的交通，我們可將西京鐵路交通的現況，條列如下：

(1) 自西京循隴海線向東：經臨潼、渭南、華陰、潼關、靈寶、陝州、澠池、新安、洛陽、鞏縣、鄭州、開封、蘭封、商邱、徐州、海州，而至黃海邊的連雲港。

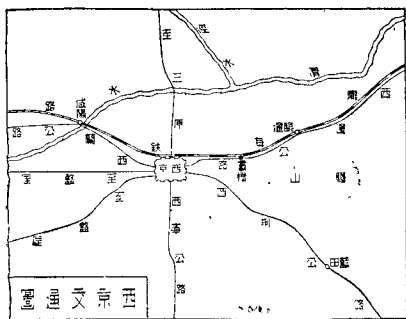
(2) 自西京循隴海線向西：經咸陽、興平、武功、寶雞、馬跑泉、洛門鎮、通安驛，而抵甘肅的省會蘭州。

(3) 自西京循隴海線向東至潼關，渡黃河，至風陵渡，接通同蒲鐵路，經蒲州、虞鄉、解縣、安邑、夏縣、聞喜、臨汾、洪洞、趙城、霍縣、介休、平遙、祁縣、太谷、榆次、太原、忻縣、崞縣、代縣、山陰、懷仁而至大同。再可由大同循平綏路直通綏遠包頭。

(4) 自西京循隴海線向東至鄭州，自鄭州向北循平漢路可通至新鄉、彰德、順德、石家莊、保定、北平。在北平又接通北寧、平綏兩路。自鄭州向南循平漢路可經新鄭、新昌、鄆城、信陽、孝感而至漢口。更自漢口向南循粵漢鐵路可直達廣州。

(5) 自西京循隴海路向東至徐州，自徐州向北接通津浦路，經濟南、德州而至

至興縣、岢嵐、五寨、羊房，再經朔州而至大同，全長六百英里，經過陝西有名的延安、甘泉、宜君、耀州、三原、同官、宜君、中部、甘泉以至延安，再自延安東北行至綏德、米脂、葭州而至興縣、岢嵐、五寨、羊房，再經朔州而至大同。



天津，更自天津由北寧路至北平及東三省各地。自徐州向南，經蚌埠、滁州而至浦口，渡江接京滬路，可至南京、上海、杭州。

在計劃中，隴海路擬自西京至四川成都間，築一條支路，以溝通陝川的交通，這計劃如果實現，西京與四川間通了火車，那末蜀道可以不再歌行路難了。而在總理所著建國方略的實業計劃中，擬以西京做中心，興築四條鐵路：

(1) 西京大同線——此線自西京起，北行

煤油鑛，及山西西北部的煤田。

(2) 西京寧夏線——此線自西京起，西北行至涇陽、淳化、三水、正寧、寧州、慶陽、環縣，再經清平、平遠、靈州而至寧夏，全線約長四百英里，經過鑛產和石油最富的地區。

(3) 西京漢口線——此線爲聯絡黃河流域最富饒部分與長江流域最富饒部分的重要線路；自西京起，用天線路軌，越秦嶺，進至丹江谷地，直至浙川，分線南行，至湖北，循漢水左岸經老河口至樊城、安陸，以至漢口，全線約長三百英里。

(4) 西京重慶線——此線自西京起，直向南行，度秦嶺，經寧陝、石陽、紫泉，逾大巴山的分水界至綏定及渠縣，再經鄰水江北而至重慶，全線約長四百五十英里，經過物產富庶和出產木材的地區。

總理所定的這四條路線，對於建設西京和開發西北，當然可作爲重要的參考

的，因為這計劃對於實業及經濟上具有重大的價值，一旦能興築成功，西京的繁榮當可立待。然國家一時限於經濟，所以還只能算一個計劃而已。

再說西京公路的修築，西京的公路已築成和正在進行興築的，共有下列五線：

(1) 西蘭公路——自西京向西，經咸陽、乾縣、監軍鎮、邢縣、長武、涇川、平涼、靜寧、華家嶺、定西，而至甘肅的省會蘭州。

(2) 西潼公路——自西京向東，經臨潼、渭南、華縣、華陰而至潼關，和隴海路的潼西段相平行。

(3) 西荆公路——自西京向東南，經藍田、藍橋、商縣、龍駒寨、商南，而至河南的荆紫關。

(4) 西寧公路——自西京向南，循子午谷道，經子口、江口、寧陝，而至子午鎮。

(5) 西隴公路——自西京向西，經咸陽、興平、武功、扶風、岐山、鳳翔、汧陽，而至隴

縣。自隴縣向西經清水、天水、甘谷、武山、隴西、渭源、臨洮，而至蘭州。

除此而外，近年又計劃建築陝川公路，自西京直通成都。四川境內已經完工，在二十五年六月通車。這許多公路中，以西蘭公路的工程最爲浩大，而路線也最長，計自西京至蘭州，共長一三五五里，由全國經濟委員會西京公路處修築。全線山地佔五分之四，工程最偉大的便是六盤山和華家嶺，高出海平一萬公尺。這路最早是前清左宗棠征回時所開的大道，在民國二十年，華洋義賑會在陝西以工代賑，修建西京蘭州間的汽車道，但是因爲工程的艱巨，經費的支絀，雖然全部完工，但只能勉強通車。自民國二十三年五月，便由全國經濟委員會接辦，成立西京公路處，目前因經濟支絀，祇就華洋義賑會的舊道加以整修，在二十四年五月一日正式通車，開始載客運貨。一面預備另外測定路線，舖砌硬面，築成一條完美的公路，預計在三年內可以完成。

西北航空線的開始通航，是民國二十三年的事，這事業由中德合辦的歐亞航空公司所承辦，在二十三年冬正式通航；西京的航空交通是屬於滬新航綫，自上海經南京、鄭州、西京、蘭州、肅州、哈密、迪化，而至新疆的邊境塔城。自上海至西京每星期三上午七時十分啓飛，到下午三時五十分到西京，計航程一二九〇公里，歷時八小時四十分。自西京至塔城的航線，現在只通至蘭州，每逢星期四上午八時半啓飛，至十一時半抵蘭州，航程五七〇公里，需時三小時。自西京至上海在每星期日、上午八時半啓飛，下午四時四十分到達；蘭州至西京線每逢星期四、六下午二時啓飛，四時到達西京。座價自上海至西京國幣二〇五元，西京至蘭州國幣二三〇元，西京至塔城一三三〇元，由上海直達塔城，需費一五三五元。

西京的交通現況，全恃乎鐵路、公路與航空路的溝通，所以現在已夠稱得上便利。而水路上的交通，可以說是絕無僅有，雖然渭水只在西京的咫尺之間，但是滔滔

的濁流挾着淤沙淺灘，不便航行。在清朝末年，曾有自西京至陝州間行駛小汽船的建議，但是後來沒有成功。現在自興平以東，只能通行小舟。將來如果有計劃的把渭水開濬完成，通行汽船，那末西京的交通，將更形便利，而商業運輸，將更臻發達。

五 西京城區勝蹟志

西京是一個古城，所以特多古蹟。人們走進西京的境域裏去，隨時隨地會和歷史上的許多遺蹟接觸。因為西京是周、秦、漢、前秦、後秦、西魏、北周、隋、唐的故都，先後九百餘年，握着中國政治文物的重心，在我國的各大都城中，西京是最古，而且建都的時期也最長。所以歷朝相傳，遺留的古蹟也獨多。近世的考古家、歷史家們，都以一遊西京為快，因為那裏無異是一部活的歷史教科書，一所最偉大的歷史博物館。

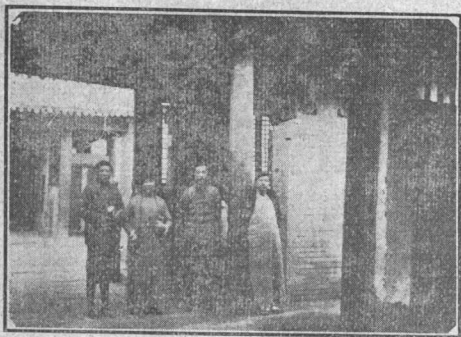
西京古蹟的大部分，便是周、秦、漢、唐四朝，因為這四朝是中國歷史上最強盛的時代；周朝是漢族古代文化最發達的時期，一切的禮儀制度都在那時訂定。秦朝創始了專制獨裁的政體，雖然為時很短，而在專制的淫威下，無數偉大的建築，都在此時完成。漢朝為中古文化的鼎盛時期，政治武功都盛極一時；唐朝造成了近古時期漢族最強盛的一頁記錄，武力征服邊遠各地，而文化的力量更廣被到東亞全區。所以西京所留存的古蹟，都是漢族最光榮的記錄。有些人士都在倡議中國本位文

化的建設，那末西京該是一部最重要的參考材料。

但是話雖如此，現今西京所遺留的古蹟，大多只存了一個荒古的跡象而已，這跡象的是否古，是否如傳說那樣的可信，那就很難說了。因為歷史上的周秦漢唐都曾遭過極大的劫難。西周末年，犬戎入寇，曾在西京城內燒殺了一次，宗周的文物因此大部遺失。秦朝雖有阿房宮的偉大建築，宮室富庫，極盡了天下之美，然而經西楚霸王項羽的一把火，連片瓦都不存。漢亡以後，曾遭五胡十六國之亂，西京在當時成了異族爭戰的中心，連年的兵燹把漢都夷成了一片荒土。唐朝曾遭安史之亂，明皇一度棄京出亡；在唐朝末年時，又遭黃巢作亂，攻陷長安。而唐亡以後到現在已一千餘年，一任其荒廢圯毀，趨於淪沒，所以西京有大部分的古物和古蹟，都已埋入黃土層下，待後世人們去發掘和考證。

現今西京所有的古蹟，大半是根據歷史的傳說，經過後人的整理修葺，供人憑

西 京 碑 林 藏 碑 處



弔。大概遠古如周秦漢各朝的遺跡，都只有些荒土殘址，唐代的風物，還有一點具體事物的留存。今將西京城區的名勝古蹟，分述如下：

(一) 碑林

碑林，在西京城南門內的東城根，是唐朝國子監的舊址。宋朝元祐五年（公元一〇九〇年）呂大忠把唐代開成的石經和柳公權顏真卿所書的石碑集在一處，當時稱爲「碑洞」；到清朝初年，又把聖教序和淳化帖移入，就改名叫「碑林」。現在林內共有名碑四百七十二種，大小碑石共計二千四百多塊，可算

林園的內林碑京西



是陝西文化的總薈。碑石以唐清兩代的最多，而其中以唐代石刻的十三經、大秦景
教流行中國碑、淳化閣帖和華夷禹跡圖及顏柳張歐的字帖，最爲名貴。

的爲真本。現在關於碑林中的印拓和保管，都由政府統制，普通人不能任意印拓，以

在碑林附近，有許多人民專

靠售帖和裱糊爲生，至於碑帖的
 價值，視新舊而不同，新拓的很便
 宜，而舊帖就非常昂貴。碑帖的新
 舊之分，很有區別，如柳公權、玄祕
塔帖有「空王可托」四個字的
 算上品，聖教序有「三奧無恙」
 四字的算舊拓。靈飛經刻十八道

防碑石的損毀。

(二) 文廟

文廟和碑林很相近，是唐朝貞觀四年所造，（公元六三〇年）殿宇非常宏偉，裏面古柏參天，很饒幽趣。廟內藏有虞世南手書正楷的「孔子廟堂碑」，歐陽詢手書正楷的皇甫君碑，及王羲之九世孫智永禪師的真草千字文碑，都是極名貴的東西。在大成殿旁邊，陳列着一塊龍頭的屋脊，是黃色的琉璃瓦所造，在民國八年廟中築牆時發掘所得，也是一件有價值的古物。

(三) 臥龍寺

臥龍寺，在文廟的東面，始創於隋朝，最初名叫福應禪院，唐朝時改名叫觀音寺，因為當時有一位大畫家吳道子，曾手書觀音像刻石立碑在寺內的緣故。到宋朝初年，有一個和尚名叫維果，長臥在寺內，時人都稱他叫「臥龍」，因此宋太宗便更名

叫臥龍寺。清朝末年時，光緒皇帝和慈禧太后避庚子之亂，逃到西京時，曾大加修築，因此殿宇的建築，非常宏麗，可算是西京的首刹。寺內從前藏有宋明版本的大藏經一部，共計七千餘冊，極爲名貴。最近已移藏在省立圖書館內。此外還有籐子佛「唵」字碑和「佛足跡」等石刻，也都很有名貴的。

(四) 下馬陵

下馬陵即董子祠，是漢朝大儒董仲舒的埋骨處，從前漢宣帝和魏文帝經過此地時，均曾下馬致敬，所以名曰下馬陵。到唐朝時，西京人把「下馬」二字，訛傳作「蝦蟆」，因此稱爲蝦蟆陵。白居易琵琶行上所謂：「自言本是京城女，家在蝦蟆陵下住。」就是指此。陵在臥龍寺的東南，祠內有董仲舒墓，祠屋年久失修，很是荒涼。

(五) 東嶽廟

東嶽廟在西京城內有禹，奉祀東嶽大帝，是書明寺內建築。廟內有書末半間的

壁畫，是極有藝術價值的作品。可惜因為年代久遠了，稍有剝落。

(六) 鐘樓

鐘樓，矗立在西京城中心，共有四層，高九丈，是一座十分雄麗的古式建築。最初這鐘樓建在迎祥觀內的，明朝萬歷十年（公元一五八二年）巡撫龔懋賢命長安和咸陽二縣的縣令把牠移築在現在的地址。清朝乾隆年間，巡撫張楷又重加修葺，現在改爲陝西省立民衆教育館的演講廳，作爲西京市民休閒時遊息的地方。

(七) 鼓樓

鼓樓在省政府門前，是元朝時的敬時樓，後來才改爲鼓樓；清乾隆時由巡撫張楷與鐘樓同加修葺，最近由陝西省政府修刷一新，很是壯觀。這樓比鐘樓高，共十一丈，凡三層，也是古式宮殿型的建築。

(八) 省立圖書館

館書圖立省京西



省立圖書館，在西京城內南院門，是明朝時書院古址的一部分。這個書院本來是宋時張載、程顥、程頤諸人講學的地方，在明朝時由常遇春改建而成。陝西人民至今還沾染了濃厚的理學氣味，這講學所對於當時及後世的影響，很為重大。清朝時就此地改為陳列館，民國成立以後，把陝西各地公私藏書和古物，全行聚存於此，稱為陝西省立圖書館。館舍的建築是中國式的樓房，屋簷和壁間都雕刻着花紋圖案，很是美觀。現在館內藏有中西書籍數十萬冊，裏面有唐宋元明版本的大藏經一部，是由臥龍寺移來的，最為名貴。此外並

塔雁大的內寺恩慈京西



陳列歷代的古物數百件，凡是到西京去的人，一定要去參觀一下的。

(九) 大雁塔

大雁塔，在西京城南七里的慈恩寺內。漢宣帝時，在樂遊原創建一座樂遊廟，這便是慈恩寺的前身；到隋朝時，就樂遊廟原址，改建爲無漏寺。唐朝時，高宗皇帝又改

建爲慈恩寺。請高僧玄奘法師和他的弟子等在寺內翻譯佛經。在高宗永徽三年（公元六五二年），玄奘又請高宗在寺內仿西域的制度，建一座五層的高塔，以爲藏經之用。後來塔頂坍塌，到武后長安年間，又改建爲七層磚塔。高十

六丈，內設螺旋梯，可以登臨塔頂。歷宋元明清各朝，均加修補。在民國十九年冬，朱慶瀾又捐助巨款，大加修葺。寺屋和雁塔都煥然一新。

慈恩寺在唐代是最著名的大寺，塔門的石刻是顏立本所畫。塔下有聖教序碑，是唐褚遂良所書。塔前有許多碑碣，都是自唐代至清朝間許多舉子的題名，所謂「雁塔題名」就是指大雁塔前的石碑而說的。塔後有不空和尚譯刻的大慈經幢，院內有幾塊類似鐘磬的響石，遊人目爲很珍奇的。每逢陰曆十五日，寺內有廟會，西京城內外的遊人，都來趕集，很是熱鬧。

至於大雁塔的命名，共有兩種傳說：一說是西域建塔時最下一層作雁形，此塔仿西域國所建，故名大雁塔。一說是當這座塔建造的時候，有一隻大雁飛過，忽然墜地而死，就葬在塔內，故名大雁塔。這兩種傳說，以第一說較爲近理。

(十)

小雁塔

西京薦福寺內塑像

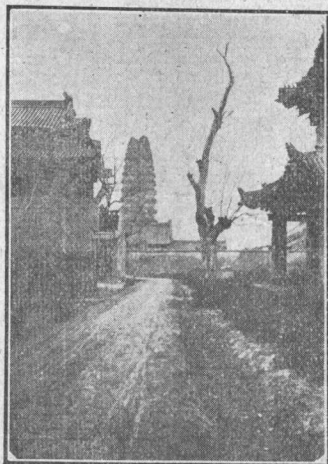


小雁塔，在西京城南三里的薦福寺內。薦福寺是隋煬帝居藩時的舊宅，後來捨宅建寺，崇奉密宗。最初名曰大獻佛寺，到唐武后天授元年（公元六九〇年）改稱

薦福寺。寺內原有小塔一座，在唐武后神龍年間，曾在寺內翻譯佛經。中宗即位以後，便大加修飾，宮內的嬪妃們，集資在寺內建了一座塔，高二百餘尺，共十五級，但是不能登臨，因為和大雁塔對峙着，故名小雁塔。

但都沒有使塔身圯毀。在明嘉靖乙卯年間，西京地震，小雁塔分裂爲二。癸亥年間又

塔雁小的內寺福薦京西



遭二次地震，裂縫稍微合攏了些。以後每逢陝西地震，小雁塔的裂痕總是分裂或合攏，從沒坍塌。現今在小雁塔的中央，自頂而下，仍有一條一尺多寬的垂直的裂痕，真是一件奇事。

薦福寺內還有一座大鐵鐘，相傳出自武功河邊，有一個洗衣婦在武功河邊洗衣，用木杵擣衣，聲響傳佈數里，大家覺得很奇怪，便把擣衣處的土地發掘開來，發現一座大鐵鐘。人們就把這一座大鐵鐘送到薦福寺內，所謂「雁塔神鐘」也是西京八景之一。

(十一) 大興善寺

大興善寺在小雁塔的南面，這寺最初名叫遵善寺，是晉武帝所創建，到隋文帝時改名爲大興善寺。唐朝時曾大加修建，相傳當時寺內有二十萬僧衆，內部組織的偉大，可算是中國第一。到唐朝開元年間，密宗的祖師善無畏、金剛智、不空三人，在此倡設密教，所以這寺是中國密教的發源地。現在寺內還留存着唐塑的佛像，很有藝術價值。

(十二) 曲江池

曲江池，在大雁塔東南三里，名義上稱爲池，實際上已是一片陸地了。這裏本來是秦時宜春苑的故址，漢時稱作曲江池，隋時改稱芙蓉池。唐朝開元年間，曾大加開鑿，周圍七里地，廣植花木，建起各式的亭臺樓閣，作爲京城裏一班官家的遊樂之所。唐亡以後，這裏便日漸荒廢，至今便湮沒爲陸地了。張禮的遊城南記上所載：「依塔

下瞰曲江宮殿樂遊燕喜之地，皆爲野草，不覺有黍離麥秀之感。這正是當今曲江池的一個實地寫照。雖然在景目上「曲江流飲」還列爲西京八景之一，但是遊人到此，也未免有些黍離麥秀的感想。

六 西京近郊勝蹟志

西京近郊的勝蹟，包括西京郊外及隣近各縣如咸陽、興平、臨潼、藍田等的名勝古蹟在內。在西京城郊百餘里廣的範圍以內，都是古長安城的舊址，歷朝的古蹟，均分佈在這百餘里內。現在從西京的西郊說起，順序條列如下：

(一) 咸陽古渡

「咸陽古渡」是關中八景之一，唐人詩上的「咸陽古渡幾千年」便是指此而言。古渡遺址在西京城西五十里的渭水河邊，這是由西京去咸陽必經的一個渡口，西京和咸陽兩縣間，橫着一條渭河，成爲兩縣的分界線。自西京至咸陽，必須渡過渭河。自古以來，渭河上便沒有造過橋，因此行人車馬，都須乘船渡河，這個制度創始於周秦，相沿至今，仍是不變。不過近年來公路交通，這古渡上便常有汽車渡過。在冬季水淺結冰的時期，渡船不能來往，爲便利交通起見，便在河上架起輕便木橋，行人打橋上渡河，到春季水漲以後，便將木橋拆去，仍舊恢復河上的交通。

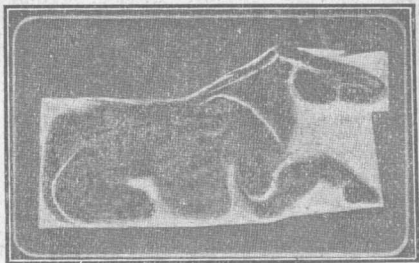
(一) 馬跑泉

馬跑泉三字，在中國幾乎成了一個普通的名詞。各地的地理傳說上，都有馬跑泉的名稱。這傳說和命名的由來，大半都是記述歷史上的皇帝或偉人在那地方騎馬跑過，馬留足跡，湧出清泉來。在全國取名馬跑泉的地方，不亞十餘處。這裏所說的馬跑泉，是在西京城西七十五里地，距咸陽二十五里的一個古蹟，相傳唐朝時，太宗皇帝在此行獵，馬跑得泉，霖雨不溢，大旱不竭，水質非常清冽。現在這馬跑泉非但是一個泉名，並且已成了咸陽縣西的一個大鎮了。

(二) 茂陵

茂陵是漢武帝的陵寢，在咸陽城西三十里，離西京八十里，自西京有公路汽車可通。漢武帝是漢朝一位抱有雄才大略的君王，對內倡導尊孔，排黜百家，以抑制人民的思想，對外征討匈奴，通使西域，用武功征服了西北的異族。當年在戰場上有兩

雕浮刻石的上墓病去霍陵茂



個最忠勇的良將，一個便是衛青，一個便是霍去病，及武帝死後，營葬茂陵，衛霍兩人因為生前有功於漢，死後也就附葬在茂陵旁邊，現在茂陵北隅，有衛青的墓，西隅便是霍去病的墓。

霍墓前面有一帶石砌的假山，山石上刻着各種人獸的浮雕，有猙獰的武士，以及十二生肖的動物。雕工很古老，富有藝術上的價值。

(四) 馬嵬坡

馬嵬坡在興平縣西三十里，離西京一百三十里，這是唐明皇寵妃楊貴妃被迫自縊的地方，現在楊貴妃的墓就在馬嵬坡上。貴妃生前受盡了明皇的寵幸，所謂「後宮佳麗三千人，三千寵愛在一身；金屋粧成嬌侍

夜，玉樓宴罷醉和春；姊妹兄弟皆列土，可憐光彩生門戶；遂令天下父母心，不重生男重生女。』到後來安祿山和史思明起兵謀反，進逼西京，明皇只得挈着楊貴妃向四川逃命，行過馬嵬坡，六軍不進，請明皇殺貴妃以謝天下，明皇無奈，便命高力士賜楊貴妃死，貴妃便自縊在馬嵬坡下。詩人白居易的長恨歌上，描寫當時馬嵬坡貴妃自盡的情形，非常動人：『九重城闕煙塵生，千乘萬騎西南行；翠華搖搖行復止，西出都門百餘里。六軍不發無奈何，宛轉蛾眉馬前死。花鈿委地無人收，翠翹金雀玉搔頭；君王掩面救不得，回看血淚相和流。』現在馬嵬坡上，只剩下荒草離離，貴妃墓上的碑誌尚存，但已頹廢不堪。真是「馬嵬坡下泥土中，不見紅顏空死處。」一代傾國傾城的佳人，現在只留下了一段悲豔的遺事和一抔荒土，供後世遊人的憑弔。

(五) 周陵

周陵又名周文武陵，是周文王和周武王的陵墓。在咸陽縣北二十里。明朝初年，

太祖朱元璋曾從事修築，立碑保古。最近由陝西省政府重加修葺，煥然一新。每逢清明節日，國民政府特派大員會同陝西省政府，到周陵前去祭掃，稱爲「民族掃墓節」。因爲周文王和周武王是奠定漢族古代文化基礎的兩個君主，值得後人去崇敬的。在文武陵之西，有太公陵，北面有周公陵。其餘成王、康王、恭王的陵墓，都在文武陵的南面。凡遊人到西京的，一定要到周陵去瞻謁，正如到了南京，一定要去瞻拜中山墓一般。

(六) 釣魚臺

釣魚臺，在咸陽城南十五里的渭水之濱，這是姜太公釣魚的遺址。從前立有廟碑，現在日久湮廢，只留剩了一個釣臺的遺址。每當夕陽西沉的時候，遠山脚日，渭水粼波，景色非常美麗。

(七) 阿房宮

阿房宮的遺址，在西京城西三十里三橋鎮的西南。這是一代專制君王秦始皇所手建的，和萬里長城、驪山墓同爲當時的三大工程；現在長城還巍然存在，驪山墓內部已屢遭發掘，外觀尙存，而阿房宮在秦末遭了項羽的一把火，至今只剩了一堆黃土，連一點蹤影也沒有了。據史記秦始皇本紀上所載，阿房宮建於秦始皇三十五年（公元前二一二年），始皇聚了六國之財，在渭水南部的上林苑中營建朝宮，東西五百步，南北五十丈，宮殿的上層可坐萬人，下層可以建樹五丈高的旗杆。周圍閣道環繞，自殿下有地道可以通到終南山頂。宮殿的北門用磁石做成，倘若進謁的人身藏兵器，便會敗露。這種建築的雄偉華麗，就是近代也難比擬，可惜現在已完全廢毀，遊人們只能望着一堆荒土，歎歎歎息而已。

（八）武家坡

武家坡在西京城南大雁塔西南三里多地。凡是聽過京戲的人，無人不知「武

家坡」三字，因為這是一齣很動人的戲，記述唐時名將薛平貴之妻王寶川守貞不辱的情形，這武家坡便是當時王寶川的家，現在在武家坡的溝旁有一個窰洞，相傳便是薛平貴的舊家。坡上建有一座廟屋，廟內供奉着薛平貴和王寶川的塑像，香火很盛。

(九) 牛頭寺

牛頭寺在西京南門外二十里韋曲鎮東的皇子坡中，唐德宗貞元十一年（公元七九五年）所建。寺內有唐朝石刻的經幢和龍爪唐槐，是十分珍貴的古物。寺內有土窰洞三所，可供夏季避暑之用。

(十) 杜祠

杜祠在牛頭寺的隔壁，是唐代大詩人杜甫的享祠。杜甫生前的故居在樊川，就是現在建祠的地方。明時有人集資在此建祠，以表思慕敬仰之意。民國二十一年由

內。張繼、戴季陶諸人，捐款重修，現在祠屋已修整完好，西京籌備會的工程處，就附設在內。

(十一) 華嚴寺

華嚴寺在杜祠東四里，唐貞元十九年所建（公元八〇三年）。寺內有佛教華嚴宗始祖杜順禪師和四祖清涼國師的紀念塔。從前杜順禪師曾在這寺內講說華嚴經，感天雨花，因名華嚴寺。民國十九年秋，曾由朱子橋捐款重修，現在寺屋仍很完整。

(十二) 興教寺

興教寺在華嚴寺東南六七里，離西京南關四十里地，唐高宗總章十二年所建，寺內有三座著名的塔，中間一座特別高大的，便是大唐三藏法師玄奘的葬身之處，左面是測師塔，右面是基師塔。

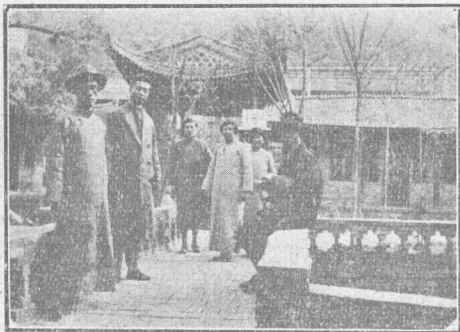
(十三) 南山

南山亦名終南山，是西京城南的唯一勝地，當地人稱作南五臺，最高峯高七千七百尺，和華山同爲終南山脈的支脈。山上林木蔭翳，風景幽絕。從西京到南山去遊覽，可乘汽車先到離西京城南五十里的留村，由留村上南山頂，還有三十里路程，山路很平坦，可以坐兜子直上。山頂的五臺是觀音臺（又稱大臺）、文殊臺、清涼臺、靈隱臺和捨身臺。以觀音臺爲最高，是南山的主峯，峯上有圓光寺，是唐時所建，殿瓦都是鐵質。山後懸崖間有一所大茅庵，是僧人靜修的勝地，是很多高僧在此修道。此外四臺相去都很近，每逢夏季，西京人士都到山上去遊覽小住，作爲唯一的避暑勝地。

(十四) 翠華山

翠華山在西京城南六十五里，位在南山之西，與南山相連着，也是西京的名勝之區。自西京去有汽車可直達山麓的太乙宮。山上風景清麗，有湖，有風洞，有冰洞，有

驪山北麓的華清宮



瀑布。比南山幽勝。由翠華山向北，可便道遊覽香積寺和靈感寺，向西可遊草堂寺。

(十五) 華清池

華清池在臨潼城南驪山北麓，離西京五十里，汽車火車，都可直達，交通很是便利。相傳這是唐時華清宮的故址。泉水溫熱，達華氏一〇四度。這溫泉的年代，已極古遠，秦時稱曰「神女湯泉」，到唐太宗貞觀十八年（公元六四四年），在池上營建宮殿，名曰溫泉宮；到唐玄宗天寶六年，更名華清宮，那時把溫泉築池，廣植花木，環宮築短城，城外建官員的宅第，自

華 清 池 的 溫 泉 源



安史之亂以後，宮室全毀。民國十九年後，歸陝西建設廳管理，始改名華清池，整理修葺，培植花木，並將池內劃分等級。現在院內共有優等池三個，男池二，女池一，女池名貴妃池；在民國二十四年四月，陝西省府委託中國旅行社經營管理，重加規劃，並在院內附設客房、廚房和運動場，以便遊人住宿遊息。浴資分三等，特等單人池每客一元，其餘的二角和六角不等，院外還有三個男浴池和一所女浴池，公開任人沐浴，不取浴資。

華清池的聞名，是由於楊貴妃在此洗過

浴的緣故。長恨歌上所描寫的：

「春寒賜浴華清池，
溫泉水滑洗凝脂。」

千古傳爲佳話。泉水溫熱適宜，內部所含的成分，經上海工部局衛生試驗所化驗的結果，含有：碳酸鈣 .009%，碳酸鎂 .00259%，碳酸鈉 .00338%，硫酸鈉 .03907%，鉀化鈉 .00322%，氫化鈉 .02608%，矽氧 .0039%，氧化鐵 .0002%，有有機物 .00012%，能治療皮膚病和各種疾病；凡是到西京去的遊人，一定要一遊華清池，往遊華清池的人，都一定要一試溫泉浴。

(十六) 秦始皇陵

秦始皇陵在華清池東北十五里，由臨潼縣有汽車直達。當始皇在生的時期，便從事於陵墓的建造，在驪山北麓，佔地一頃，墓高五十丈，周圍六、七里，墓內築石椁爲宮室，以人膏爲燈燭，以水銀象徵江海，以黃金製成鳧雁奇珍異寶，不可勝數。後來經

項羽發掘，以三十萬人運三十日還不能運完。唐末的黃巢也曾二次發掘，後來有一個牧羊人持火到墓內去找草羊羣，不慎失火，延燒了幾日，便把所有的宮室建築，完全燒掉。現在只剩孤塚一堆，高十餘丈，周圍廣二里，供人憑弔而已。

(十七) 烽火樓

烽火樓在華清池西南五里驪山的第一峯上，是周朝時王室向諸侯的報警設備。相傳周幽王因為要博寵姬褒姒的一笑，戲在樓上使人舉起烽火，騙諸侯的兵馬前來救援，到後來犬戎真的入寇，再舉火報警，諸侯兵因為鑒於上次的被騙，大家按兵不動，因此幽王便被殺在驪山下，西周也就此滅亡，所謂「一笑傾國」就是指此。每當夕陽下山時，由西京遠望驪山烽火樓，景色如畫，所謂「驪山晚照」也是西京勝景之一。

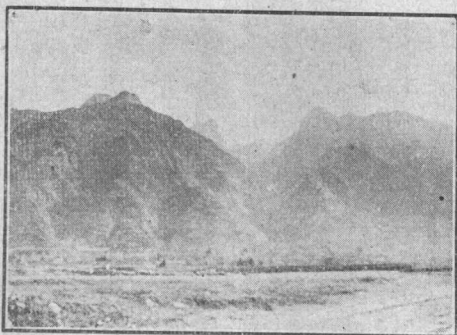
七
華山勝景(上)

華山東去西京一一四公里（二〇五・二里）是陝西省內唯一的名山，所謂西嶽華山，和泰山、恆山、衡山、嵩山同稱爲五嶽。五嶽中以嵩山爲最高，泰山最靈，而華山最秀。如果要以風景的幽絕來作一批判，那末西嶽華山該稱五嶽的冠軍。整個的華山好像一朵石蓮花，山巒重疊，壁立險絕，崎嶇的山道，好像一座倚側的天梯，不易登臨。而沿途的景物，也好像仙境一般，白雲出岫，古松盤旋，處處都似藝人的名畫。

遊山玩水的人，是忘懷不掉華山的，每一個去西京的人，必順道一遊華山，因爲陝西省在歷史上開發得很早，而西京又是古代的文物中心，所以隣近在西京的華山，除有天然的奇景外，人事的建設也很早。如山路的修鑿，殿宇的建造，歷代均有建置；因此相傳至今，華山上的建築物大半仍很完好，和東嶽泰山一般，遊人們常常是成羣結隊的去華山作探遊的。

自從隴海鐵路出潼關，接軌至西京以後，使華山與西京，更加重了一層密切的

景 全 山 華



聯繫，因為交通的便捷，自西京至華陰間，早發晝至，只須五小時餘的旅程，便可到達。旅客遊過華山以後，可以很從容的西進到西京；或自西京東來，到華山遊覽一周。因此凡到西京去的人，必一遊華山，而遊過華山的人，必西去拜訪西京。華山和西京，便互相聯繫着，一個以名勝，一個以古蹟，號召一班往西北的遊客前去。正如平綏路上的八達嶺，萬里長城一樣，雖然已屬於察哈爾省境，去北平百餘里，然而到北平去的人，必順道一遊八達嶺，是同樣的道理。

關於華山的勝景，為記述上明晰起見，可

分爲下列六系：一、北山路諸勝，二、北峯諸勝，三、中峯諸勝，四、東峯諸勝，五、南峯諸勝，六、西峯諸勝。

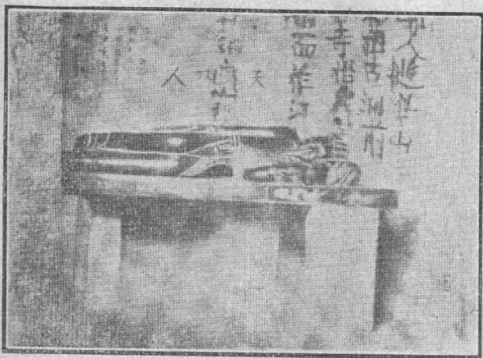
(一) 北山路諸勝

北山路諸勝，包括華山自北麓至山頂沿途的勝景；華山在華陰縣的南面，在華陰城南十里，便是華山的北麓。遊人們欲登華山，須循北山路上去。今將北麓至山頂間沿路的勝景，分述於下：

華岳廟

在華陰城東五里的岳鎮，隴海鐵路適穿鎮而西，而華嶽廟便位在鐵道的北邊；凡是遊華山的人，一定先走岳鎮謁華嶽廟。這廟建自漢代，歷代均加修治。清康熙、乾隆兩朝，曾發重帑大事整修，殿宇宏偉，是華陰城外唯一的大建築。廟內藏有漢代至清朝的碑碣很多；清朝時，畢沅在廟內建古碑亭兩座，搜集漢唐以來的殘碑斷碣二百餘種，嵌置在壁間，於歷史文化上，很有重大價值。岳鎮上有簡陋的客

像臥搏陳的內洞夷希



店數家，可供遊人棲宿，由此到華山山麓，有車轎可以直達。

雲臺觀

在華山北麓，離華陰縣城南

八里，是後周武帝爲道士焦道廣所建；宋太祖建隆二年（公元九六一年），陳搏就遺址重建，宋眞宗曾兩次臨幸，建集眞殿，元末被燬於火；清朝末年，又加重修。現在爲兵工廠所佔用，不能入內遊覽。

玉泉院

玉泉院在華山北麓，宋皇祐

年間，陳搏所建，清乾隆年間重修，院址適當玉泉下注的地方，故名玉泉院。玉泉自張超谷下

流，到北麓平地上，迴成溪流，玉泉院便建在溪流以西，那一帶綠樹亭榭，頗繞幽趣，而仰望怪石森立，俯視碧澗分流，更是奇觀。院內有希夷祠，相傳是陳搏修道的地方，祠後有希夷睡洞，洞內有陳搏的臥像，陳搏是宋代一個修道致仙的人，相傳他一覺要睡三千年，那臥像鑄得很有骨氣，雙目微瞑，倚枕而臥，遊人都好用手在眸頰間拊摸，因此面上晶瑩得如同汗濕似的。在希夷洞旁有一塊大石，石上刻着「三孫亭」三字，相傳從前陳搏曾在此建亭，旁有無憂樹四株，相傳也是陳搏手植，樹下有無憂亭。在玉泉院東南，池中有天然舫，還有羣仙館和迎仙院等。

自玉泉院上去，當谷口處，有土地臺，雖不很高，但仰視羣峯，俯瞰河渭，已可稍放眼界，登華山的人，都在這裏作初步的休憩。臺畔有梯雲石，再上有金天宮，谷口還有五龍潭，潭上有五龍宮；入谷後三里地，有一個石龕，名曰三里龕。谷口東南，便是古時的熊牢嶺，現在是華山的中方。中方上面有大羅峯，峯上有醮壇，筆峯在中方的東部，

華山王猛臺



去中方的半路上，有一所駕鶴軒，相傳是唐時金仙公主得道時，駕鶴升天的地方。大

羅峯的東南，有駕鶴嶺，相傳是衛叔卿得仙的地方。熊牢嶺上還有種藥坪，相傳魏朝時仙人王暉，曾在那一帶的溪畔種植黃精，山上的虎豹，替他駕犁耕耘。

中方的絕頂處，木公祠在中方的東邊，俗名東王公。金母祠在中方的西邊，和東王公相對，俗名西王母。中方還有王猛臺的遺蹟，相傳晉時大將王景略，曾屯兵華陰，抵禦慕容

中方附近的建築及古蹟很多，如三盤山、太清宮、仙人橋等，都在中方的範圍以內。老君洞在中

石 魚 山 華



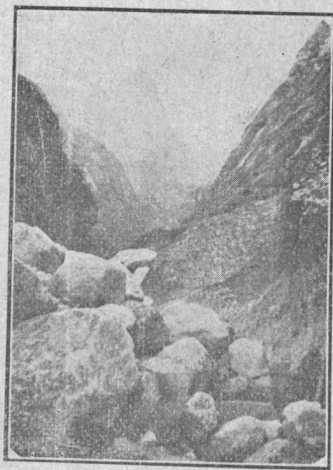
爲山石擋住，這沖下的大石，形狀很像一條大魚，故名魚石。

五里關

又名第一關，形勢非常險要，大有「一夫當關，萬夫莫入」的氣概。

容暉，在此築校將臺，就是現在的王猛臺，現在臺已不存，只在山崖上鑄着王猛臺三字，而附近的山壁間，都是窰窟，山上的農夫們，常常會拾到箭矢上的鏃鐵，或許還是當年戰爭時的遺物。過王猛臺數步，有一塊大石，高約三丈，上刻「魚石」二字，相傳在前清光緒十年的六月六日，華山上出蛟，巨水浸流，山上的大石，都隨着水流往下沖，沖到這裏，

色 景 關 里 五



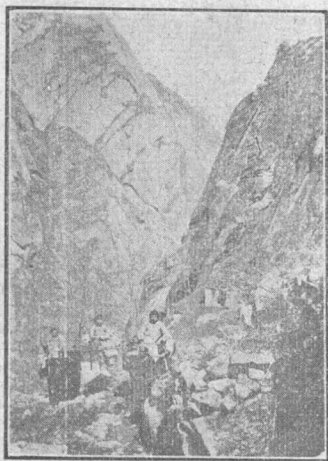
一時從他學道的人很多，都搬到這里來住，便成功了一個市集，名曰霧市。在東面有

關口奇石壁立，高數百尺，谷口很狹隘，流水隨着山勢，曲折環繞，經五里多路程，便到第一關的關口，那裏有大石塞着口，好像一扇石門，向裏面進去，如入隧道。入關以來，

只見兩山對開，嵐光交墮，凡五里而達五里關。從前有人就山勢險處，壘石為城關，以為避兵禍之用。關上百餘步，有桃花坪，那一帶飛瀑縱流，像銀練一般，而四圍山色青蒼，鳥語花香，竟如仙境一般。

五里關的南面，有張超谷，相傳漢朝時張公超在此結廬修道，

華山的山谷和登山坐轎



一間石室，高六丈，可容一人起居，名曰臥仙坪，相傳是張公超的故居。這張超谷是登

山必經的一條谷道，在谷中岩石下有一個石窟，相傳有僵屍出沒，每逢春遊時，遊人都以酒洒在谷中，以避邪祟，在宋朝時，山上忽然飛來一塊大石，把穴口塞住，從此就太平無事。

壺公石室在第一關西北的孤峯上面，石室內可容十餘人，室

旁有龍泉，東北流入霧市，東面有蘆花池，是後魏寇謙之箕場的遺址，西面有修羊公的石榻，都是有名的古蹟。

自第一關南行四里，便到方洞，洞口有石崖突立，高百餘尺，中間一線分開，名曰希夷峽，相傳是陳搏化形脫骨，脫去凡胎成仙的地方。從前自峽頂有鐵鍊下垂，可以攀援而上，相傳陳搏的遺骨，就在峽巔，道士們常常引遊人上去參觀，後來有人把趾骨偷了一塊去，道士很懷恨，便將垂鍊割斷，從此遊人們便不能上去了。希夷峽西有龍泉，東南是雲峯谷，遊人到此，悵望着仙境，真有出塵的感想。

莎羅坪

莎羅坪一名洞天坪，自希夷峽西上數十步，便到第二關，那裏大石中分，好像用刀斧劈過似的。兩旁大石對立，石色堅黑，好像是華山的一重鐵門。混元庵在關內的東壁，傍倚着高崖，懸空構成。莎羅坪在關南二里地，建有莎蘿菴，菴外東面有瀑布數十丈，菴前舊植莎蘿樹一株，即所謂菩提樹，在前清中葉，樹枝還很茂盛，現在已完全不存。八仙洞在莎羅坪的西面，洞口有一塊石崖，奇險難登。自莎羅坪東望，是大上方和小上方，位在西元門之下，山形好像一張坐椅，瀑布懸崖，高數百尺。小

華 山 毛 女 峯 下

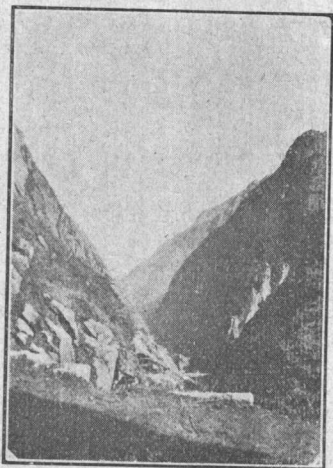


上方附着石崖，樓閣迭起，山徑很險，都有鐵鍊攀援着，在鐵鍊盡處，有一個大石隙，便是西元門，相傳是金仙公主昇仙的地方。由此上去，遠望白雲峯，峯上舊有白雲宮，爲唐時金仙公主修道的地方，因爲山路峻峭，遊人很少登臨。

自莎羅坪南行二里，當十八盤的下面，有白鹿龕，相傳是魯女生隱居的地方，後來跟西王母乘白鹿去修仙的。由此再上去，便到十八盤，山勢陡險，凡十八折，計程三里，孤危錯落，兩旁好像用刀斧劈截了去似的。白羊峯在西北五里；毛女峯在十八盤的西南，峯上有毛女洞，

相傳秦始皇時，有宮人玉姜，當始皇死後，伴同殉葬在驪山，後來玉姜設計逃出，便隱

毛女峯



雲門，大石綿互，形勢非常險要。

青柯坪

在雲門裏面。自山麓登山，到這裏剛好是一半路程。自玉泉院上山，

入華山，在這裏吃些柏葉，喝些清泉，維持生活，而滿身都生出綠毛來，這毛女洞便是從前玉姜的居處，而毛女峯亦因此得名。毛女洞下有一個古丈夫洞，在北斗坪的北面，洞西有臥虎石，北面有靈芝石和獅子巖。由十八盤再向南行，約三里，有三皇臺，再行一里，便到

青柯坪遠望



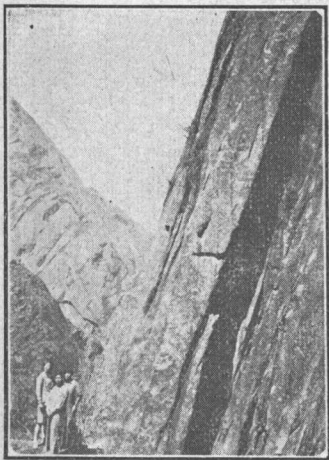
大字，坪內有東道院（九天宮）西道院和通仙觀等，可供遊人留宿。在道院後面，有梅花洞，洞頂有白點，很像梅花，

山路都崎嶇險峻，只有這一片的山勢，較爲平夷。上望西峯，蒼黛點點，如柯葉一般；東面的石崖上鑿有青柯坪三個

青柯坪內的東道院（九天宮）



測可不深壁崖大的下石心迴



洞中有禹王塑像，雕工極佳，也許是從前廖陽洞的遺址。

青柯坪的東面，有一座太虛庵，是慈聖太后藏經之所，明朝萬曆十八年，又重建藏經閣，現在閣址已圯毀，改建清華觀。自青柯坪西望，一峯插天，便是北斗坪，相傳是

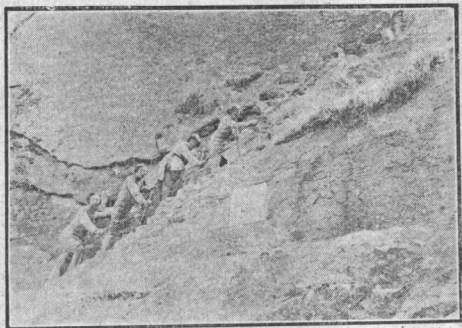
毛女拜斗成仙的地方，有拜斗陽龕的遺址，那一帶密樹成屏，兩峯間微露着平田數百畝。登坪遠望，身心爲之一爽。

迴心石

自青柯坪左面

向上一里多地，便到迴心石，華山的險道，自此開始，初入華山，可以坐了山轎上去，到了此地，便不能

石 心 迴



坐轎了。山路斜側如削，兩旁都是絕壁，遊人須攀着鐵鍊，方能上去。因為山徑的險阻，有些膽小的遊人，到了這裏，便畏險而退回去，故名迴心。石旁山岩上，有許多石刻的字句，如「英雄進步」、「當思父母」和「心中有險，不險亦險；心中無險，雖險不險。」都是寓意很深的警語。

千尺幢

自迴心石再南上，約百餘步，便到千尺幢。那是一條極險惡的石道，一面是削壁，一邊是巉崖，只在中間留了一條一尺多寬的隘道，高六丈餘，就石道上鑿成五百多步的石級。遊人登山，須拾級攀着鐵鍊上去。幢頂有一個圓洞，

千尺幢



百尺峽

自千尺幢再向上去，

轉入百尺峽的險道。這峽比千尺幢更險，而山道更爲狹隘，行人上下，都須攀

好像一隻盤，形如木槽，名叫天井，頂上設有鐵門二重。白天開放，黑夜便關閉起來。門旁有一所靈官殿，可以休息。

百尺峽



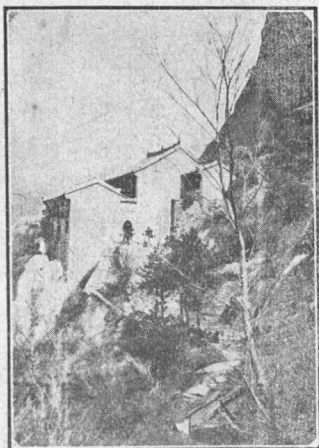
橋 仙 二



着鐵鍊而行。石級七八十步，穿過兩重削壁，上面有一塊巍巍欲墜的巨石，刻着「驚心」二字，這便是雲頭石。

羣仙觀 自百尺峽向東北行二里，有二仙橋，過橋有龍背石，轉折向上，有一塊高崖踞在路旁，題着「俯渭崖」三字，可以俯視渭水，故名。在橋西有車箱谷，杜甫詩上所謂「車箱入谷無多路」就是指此。由車箱谷再上去，過黑虎嶺，向東北行四五十步，便到媪神洞，有一座大殿屋，便是羣仙觀。全部用山石築成，樓房上下二十餘間，很是壯觀。

羣仙觀



帶石壁插天，宛如刀切，而泉水縱流，像一根銀鍊一般，令人悠然神往。老君犁溝附
近有鐵牛臺，自鐵牛臺再北上，便到獬豸

老君犁溝

自媪神洞東南上山

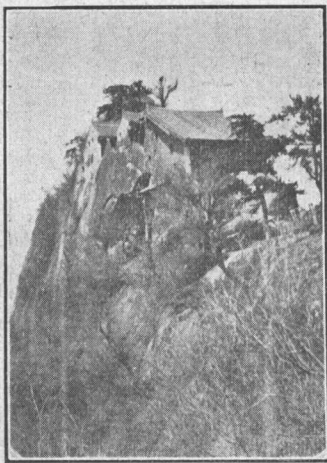
峽行五里多地，便到老君犁溝，山道又轉奇險，須挽鐵索而上，凡二百五十步。那一
老君犁溝



愁，相傳從前每月的三、八日，猴猿千百成羣，自上方水簾洞出來，在山谷中嬉戲，但是到了這裏，因為山勢的險絕，便不敢再上去，故名猢猻愁。現在附近有一所小屋，裏面奉祀猴王，有猴王及童子鐵猿等的塑像。這裏是犁溝的盡處，由此再上去，便到北峯。

八
華山勝景(下)

華 山 北 峯



(二) 北峯諸勝

了
一層白紗似的，故名雲臺峯。峯下有一個大洞，相傳從前有人從這洞裏走進去，自

北經東方山，直通黃河底，聽見流水潺潺的聲音。後周武帝時，道士焦道廣隱居在峯上，修道成仙。自嶺下上去，北行二十餘步，有一座石坊上題着「白雲臺第一門」六字，隔五十步，又有一坊題着「白雲仙境」四字。從此再向北行數百步，便到峯頂，真武宮和三霄殿倚山爲屋，遠望去

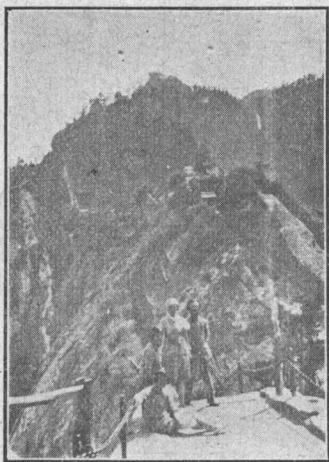
北峯真武宮



好像樓屋一般。遊客到此，可以借宿，裏面房間很清潔，招待也很週到。屋後有一株老松，松上掛着一支鐵犁，相傳是老君掛犁處，這東西便是老子的遺物。

北峯上的古蹟和傳說極多，但古蹟大部都已不存，北峯側有長春石室，相傳是唐朝貞觀年間道士杜懷謙所居；北峯的南面有一座石門，高八丈餘，門上有一個石洞，好像一扇窗戶，名曰玉女窗；北峯的附近還有公主峯，相傳是漢朝南陽公主避王莽之亂，入華山修仙，後來昇天而去，她的丈夫王咸追趕不及，在峯上拾到了一隻繡花紅鞋，已變成了化石。

自北峯南望鐵牛臺



忽然生出許多神土來，故名神土崖。

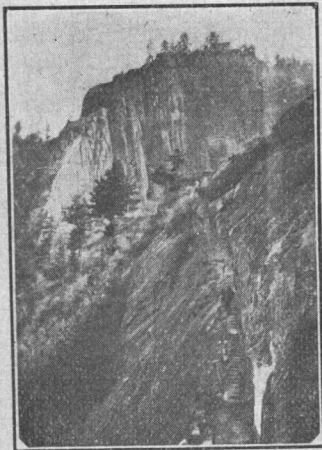
三元洞

自雲臺峯向南，經過日月崖，便到三元洞，洞南有閻王碓，西面倚着

崖壁，東面臨着高谷，俯首下視，一片渺茫，行人們在這裏走過，都稱爲「人鬼關」；過

還有北峯的石壁間，有油漬的遺痕，傳說這是仙油漬，是從前焦道廣設蘸時，上天降賜燈油，從石壁間淌出來，後來道廣乘麟化去，石壁間便不再出油，到現在還留有當時的油漬。在北峯的東南，有一處地方叫神土崖，相傳焦道廣居峯上時，想建造一所房屋，可是沒有泥土，後來山岩上

望遠嶺龍蒼及梯天上峯北



了閻王碓，便到升嶽御道，相傳漢武帝和唐元宗都會在此遊過，現在兩旁有欄杆的石礎尚存。

擦耳崖

自老君犁溝向東轉，便到擦耳崖，崖上有一條很隘小的石道，下臨

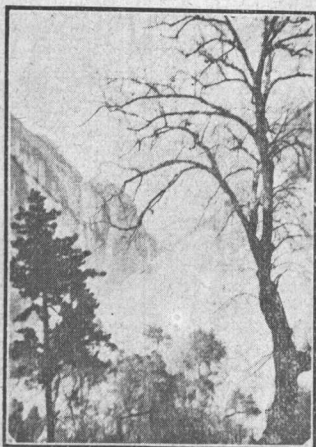
絕壑，遊人過崖，須攀着崖石，躡起足趾，把身體貼在石壁上爬過去，故名擦耳崖。再南去便到道德臺和都龍廟。

蒼龍嶺

自雲臺峯向南去，

出了雲臺第一門半里路，循着山崖向東南去，一線鳥道，下臨深谷，這裏便是仙人碓。在仙人碓稍南，便是上

景美的望西關鎖金



交通。天梯，由上天梯南望，可以看見蒼龍嶺如鯽魚似的背脊，連繫着北山路與中峯間的

蒼龍嶺是北峯近麓的名勝，嶺形中高旁低，像蒼龍的一條背脊，故名蒼龍嶺，形勢很險，兩旁有石欄圍護，嶺上有石級可通，登嶺上山，好像在駕空的梯子上走過一般。嶺脈盡處，便是龍口，有一塊大石，名曰逸神崖，相傳是韓愈痛哭投書的地方。從蒼龍嶺至山巔，路忽中絕，由崖下鑿石，折身反上，名爲「鷓子翻身」。嶺東有飛魚嶺，和蒼龍嶺對峙，附近還有將軍面上

馬石、馬鞍橋、單人橋等勝蹟，山石的形勢，都非常奇特。

金鎖關

自單人橋向南沿石背而上，就到金鎖關，金鎖關又名通天門。進了關門以後，便是三峯口。三峯口有宗土祠和四仙菴的建築。從此處再上去，便到東峯的下麓了。

(三)

中峯諸勝

中峯位在東、西、南三峯的中央空闕處，自華山北麓登山，經蒼龍嶺而直上，便到中峯。那東、南、西三峯之間，有兩個豁澗；一路自細辛坪向北，把山勢劃分成二道，東面爲東峯和玉女峯，西面爲南峯和蓮花峯。另一路自玉井下流，在玉女峯下和南流相合，匯成一條大瀑布，向北崖飛流。

中峯頂上有鎮嶽宮，位在三峯的中央，又名上宮，倚着中峯的西北崖而構成。宮前五尺，有玉井，深十丈，徑寬五丈，水色清冽，相傳從前井中生有千葉白蓮，吃了可以

中 峯 玉 女 宮



成仙。在井上有座玉井樓，和鎮嶽宮雙雙對峙，俯臨着玉井。在井的東北，有一個大坎，名曰列宿潭，一名二十八宿潭，山石上有二十八個石臼似的窪洞，自南向北排列着，好像一串佛珠。玉井的泉水自上崖下流，經二十八宿潭，再向中峯的北麓下注，瀉入水簾洞內。

鎮嶽宮的東北峯頂，有一片平曠的山原，中間有一個池塘，名曰蓮花坪，那一帶古松盤旋，巨檜參天，滿生着各種珍奇的花草，池內滿植着紅蓮花，每當夏季荷花開放的時節，香氣沁人，嬌豔欲滴。韓愈詩所謂「太華峯頭玉井蓮，花開十丈藕如船。」

就是指這蓮花坪的美景而說的。蓮花坪東南，便是細辛坪，出細辛門向東，越過豁口，登巨石，上面有一重鐵門，便是太極東元門。

細辛坪旁有迎陽洞，洞向東南，很是高曠，洞的東北有葛蒲池，西南有二仙龕，二仙龕北面便是紫氣臺。

水簾洞位在中峯的北崖，適當西峯的腹部，是華山著名的一個山洞。華山上有四個著名的山洞，西面的叫西元洞，南面的叫正陽洞，東面的叫昭陽洞，北面的叫水簾洞。水簾洞俗名叫老君臍，洞室很深，一望無底，洞內叢生着香花異草，白雲在洞口繚繞着；因為山路的難行，所以遊人的踪跡是很難前去的。洞上有各種彩色的奇石，好像一羣披衣的神仙，俗名叫石仙人。

(四) 東峯諸勝

東峯又名朝陽峯，是華山東部的一個主峯。自中峯細辛坪攀着斜削的石道，可

華山東峯頂朝陽宮



以上去。峯頂有朝陽宮、三茅洞和清虛洞等。三茅洞位在東峯的盡處，洞內有陳搏的塑像，洞外有甘露泉，在這裏下望平野，河山隱現，景色非常壯麗。

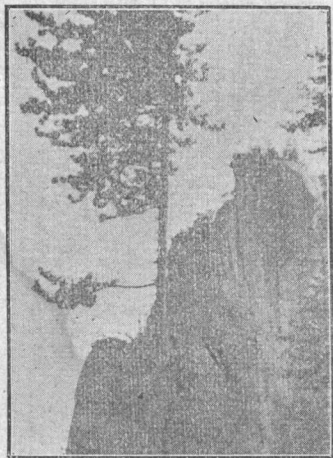
下棋亭

下棋亭一名博臺，

在東峯南面向下的一個孤峯上面，從東峯上遠望下棋亭，可以看見在一塊平廣的大石上，刻劃着一張棋盤。相傳是二千餘年前秦昭王所刻的。好奇的秦昭王命工人們用鈎梯爬了上去，拿松柏的心做博箭，在上面刻着「王與天神博於此」的字

句。現在那上面建有一座鐵瓦亭，景色險絕。

東 峯 仙 掌 崖



仙掌崖

仙掌崖又名巨靈掌，相傳是巨靈神所留下的手蹟；在神話傳說中，

黃白相間，五指分明的印着。崖上有石月奇蹟，成新月形，光滑異常。崖旁有楊虎城和顧祝同等所建的水泥塔，可以登臨遠望。

巨靈神是一位造山川開江河的神。從前華山和山西的首陽山（即雷首山）本來是連在一起的，巨靈神因為要使黃河水流通，就用手把兩山劈開，用腳把山下的地域分開，現在的掌印留在華山上，而足跡留在首陽山下，這便是仙掌的由來。從山下遠望仙掌崖，真如一個掌痕似的，

玉女峯

玉女峯倚在東峯的左襟下，在仙掌崖西下二里多路；相傳從前有人看見玉女乘着石馬隱入峯間，故名玉女峯。峯東北有一塊石崖，上寬下縮，好像鳥類的嘴喙。有一株古松附生在岩上，名曰捨身樹。峯頂有明星玉女祠，祠內有玉女塑像，祠前有五個石臼，臼內滿置清水，旱天不乾，雨天不溢，相傳是玉女的洗臉盆。祠下有一石梁，東西廣八九步，南北長二十多丈，兩頭壁立，好像一隻大石龜，前面有一條裂縫，深不可測，相傳唐元宗曾在此投書求雨，名曰石龜躡，那裂痕，傳說直通黃河，又名龍窟，是玉女峯上一個奇險的勝蹟。玉女祠東還有玉女龕，上面有玉女石室；祠西還有龍窟祠，南去有玉女石馬，相傳便是玉女入山時所乘，這石馬很靈異，一到晚間，便能聽到馬鳴嘶嘶的聲音。

(五)

南峯諸勝

南峯是華山的最高峯，從遠處望去，東峯和西峯分列兩旁，南峯突立地聳出在

雁落的峯南山華



兩峯之間，假如我們把這些山峯來象徵一個人形，那末南峯是人的軀體，好像正襟危坐着，而東西兩峯，便好像盤曲的膝頭。峯下有一條土徑，兩旁異樹交映，峽水流鳴，正如世外桃源。峯頂共分爲五岐：便是落雁、松檜、賀老石室、老君丹爐和室旭。成爲五個峯坡，高入天際。這南峯五岐的勝景，分述如下：

煉丹爐

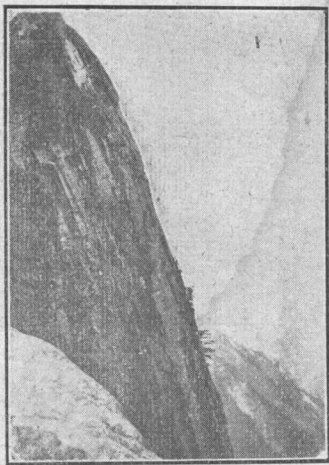
就是老君丹爐，又稱老子峯，峯

上有八卦池和老君煉丹爐。丹爐在山峯的腰部，徑寬一丈多，高六尺，相傳是從前老子煉丹的地方。

落雁峯

落雁峯在老君丹爐之東，峯勢

崖危的下峯雁落



一所翠雲宮，每年春天，香火很盛。

松檜峯

松檜峯是南峯五岐中最秀麗而且最高峻的一個山峯，峯上盡是一片青蔥的松柏和檜樹，異雲繚繞，景色清絕。峯頂松檜叢中，有一所金天宮，又名白

奇險，如同落雁。峯頂有一個老君洞，相傳是老子隱居的地方；老君洞北面，便是仰天池，又名太上泉，即道教所稱的太乙池，池水作青綠色，閃爍發光。池南山崖下面，有黑龍潭，深二三尺，大旱不涸，相傳有龍伏居在潭內的時候，池水便作黑色，龍飛去的時候，池水便清潔如常。黑龍潭旁有

帝祠，始建於明代，奉祀白帝。由此再東上，便到南峯絕頂，東下便到避詔崖，崖上好像蜂窠，是古來隱士們居住的巢穴，後周的焦道廣和宋朝的陳搏，都曾在此靜養，避詔崖三字，就是陳搏親筆手題。崖東有東華洞，崖南有雷神祠。

南天門 從避詔崖向東，有一座石坊，便是南天門，門外有一塊石坪，便是聚仙坪，下臨高谷，南望三公山，景色奇險。南天門的西南有朝元洞，洞很高深，裏面都是白石，相傳是賀老所經營，洞內有三清的塑像。自朝元洞再向西，經過銅柱棧，便到長空棧，再過去便是賀老石屋和全真崖。

(六) 西峯諸勝

西峯一名蓮花峯，是華山最深邃幽奧的地方。峯勢壁立，好像用刀斧劈削而成的。峯頂高矮重疊，遠望去好像石葉的蓮花瓣；頂上西北有肥蠶穴，相傳從前華山上有一條大蛇名叫肥蠶，六足四翼，常肥蠶出現時，天下便要大旱。峯北有西嶽殿，殿後

華 山 西 峯



有捨身崖，相傳從前有一個孝子，因為雙親生了重病，特地到華山上去祈禱嶽神，只要雙親病愈，願以身代，後來雙親的病果然好了，孝子便如約到捨身崖邊向下投躍，忽然崖際起了一陣大風，把他吹到家裏。因此這裏便名曰捨身崖。

遂，是華山四洞之一。峯頂西北面，有洞元石室，東西有二門出入，洞內周圍廣五六丈，是從前隱者修道的地方。

西峯的絕頂，有一塊摘星石，又有斧劈石，長十餘丈，浮置在峯頂，分成三段，北面

兩石之間，像一扇石門，東面直臨谿底，相傳是沈香劈山救母的地方。斧劈石下面又有蓮花洞，峯頂又有白蓮池。

以上是華山勝景的大概，不過是一個綱目的記載而已。華山的勝處在乎奇險，在乎秀麗。我們如果把東嶽泰山比作一個山東的武夫，那末華山的確堪稱是陝西的佳人呢！最近陝西省政府已把華山北麓一帶，劃爲風景區，擬從事大規模的建設。所以在不久以後，華山將成爲西京附近的一個大花園，吸引國內外的遊人，對於西北的繁榮上，具有很重大的關係。



九
西京城區一週

全中國有三個著名的大城，那古老壯美的城樓和城垣至今還被保存着。這三個著名的大城便是首都南京城，古都北平城，和現在我們所講的陪都西京城。

南京的城周最廣，所謂「巍巍石頭城」，周圍共有七十六里。北平排行第二，外二城合計廣六十八里，這號稱第三大城的西京城，城周廣四十里。我們如果把這三個大城的城圍的形狀來作一比較，那末南京是一個不規則的多邊形，北平是一個雙重套疊的凸字形，而西京城卻是一個很有規則的長方口字形，和北平的外城很相像。

歷史上的西京城區，曾經過好幾度的興廢；歷朝對於西京城的建築，都時常更易地點。周初最先建築的西京城，稱作鎬京，是在現今西京城西的斗門鎮旁。自東周遷都洛陽後，鎬京便荒廢圯毀，到秦始皇時，便定都咸陽，在今西京西北的渭水北岸。後來秦始皇又營建阿房宮，把京城宮室都遷到渭水南面來，咸陽宮又告廢毀，而那

時的阿房宮，便在現今西京的城西。秦亡以後，項羽入關，阿房宮被焚，接着漢高祖便建都長安，營建未央宮。那漢時的長安故城，便在現在西京城的西北，適當皂河的南岸。漢亡以後，經魏晉六朝，都城他遷，漢城和未央宮等同遭圯毀；到隋朝統一中原以後，重新奠都長安，就大規模的建造都城的城闕，名曰新都。隋亡，唐興，便就隋時的原址，更加擴充，城域最廣，計東西長十八里，南北寬十五里，周圍共計六十七里，和現在的北平城圍，竟佔了同樣的面積。

唐時的長安城的舊址，便在現今西京城周圍，剛好把現今的西京城包圍在裏面，套成一個回字形。這建築最偉大的唐代長安城，在唐亡以後，也就漸次圯廢，直到明朝洪武初年，陝西都督濮英，重修長安城，就唐時長安城的舊址，修築新城，這明初所建的長安城，便是現今的西京城址，清朝時曾加修補，民國以後，仍循明城的舊觀。這明初所築的長安城，東西長七里餘，南北寬五里，周圍共計二十五里，一般人都

西京城的樓偉觀



知道西京城廣四十里，這是一個誇大的計算，其實現今的西京城，實際只有二十五里的廣圍。

西京城垣和城樓的建築，可以稱得上是雄偉而美麗的，南京城號稱「龍蹠虎踞」，以雄偉見稱，北平城除雄偉外，還兼有了整齊和美觀，西京城也是如此，雄偉雖比不上南京、北平，但建築的美麗，卻是可與北平城相比。堅固的城壁上建起了巍巍的城樓，富有東方色彩的建築美，那些城樓和北平的正陽門一般建造，三重簷的宮殿式建築，朱漆的大柱支持着飛

簷畫棟，比起南京新建的挹江門、中山門、及和平門等，還要美觀得多。只是南京新建的各門，都以適應近代交通爲原則，所以每個城門都有三個環洞，以利車輛的來往，而西京城卻仍和北平城一樣的，只有一個深邃的洞門，人們在門內走過去，會感到沉着和雄壯來。

西京城牆的建築，除美觀外，還極堅固，城牆的高度約三四丈，城基厚六丈，頂部寬三丈。那城頭上很是平坦，現在已闢成城上汽車道，可容四輛汽車並行而駛。和山東的濟南城一樣，人們可以坐着車子到城頭上去兜圈子，觀光城內的各種建築和景物。

西京的舊城門凡四，新闢的城門凡三，它們的位置和名稱，如下所示：

〔舊門〕

東——長樂門

西——安定門

南——永寧門

北——安遠門

〔新關門〕

東——中山門、中正門 西——玉祥門

這新關的三個門，中山和中正二門，在北城安遠門的東面，適當隴海鐵路車站之南；玉祥門在西城安定門之北。中山門和玉祥門，是馮玉祥氏在陝西時命他部下的軍隊所關，一以紀念總理孫中山先生，一以紀念他自己。中正門是民國二十三年的隴海路通車西京時所關，是紀念蔣中正氏的。這幾個新關的城門，都是以便利交通爲主題，所以建築上完全注意於車輛交通的來往便利。而那四個舊城門，依然是從前的舊觀，每一重門外，都有曲折的護城，城上築箭樓，在全城的四角上，和北平的皇城一般，築有角樓四座，環繞全城有敵樓九十八處，是從前戰爭時守城的防禦工程。以上是西京城區的外觀，至於西京城內，因爲近年內努力建設的結果，市面已從荒落中漸臻繁榮，加以省府所在，和西京籌備委員會的成立，對於西京的市容，大

加整治，所以最近的西京市已從古舊中蒙上了新的光澤，從前人對於西京的印象，是幽古和荒落，所謂古長安的市街，都是古木廣道，市面是很蕭條的。

西京城內最熱鬧的區域，便是全城中心的鐘樓附近一帶。那裏是東、南、西、北四條大街交織成的十字中心，鐘樓巍巍的雄踞着，下面喧煩的車馬行人，來往不絕，因為那一帶，非但是西京的商業區，並且還是民衆的遊樂場所。自鐘樓東去，直抵長樂門，便是商務繁盛的東大街。那街道已經比舊道放寬了四倍，兩旁都是新式鋪面的建築，陳列着近代的奢侈物品，大街上鱗鱗地奔馳着各種車輛，汽車、馬車、人力車、自由車、手車、絡繹的來往着，顯示着一種新舊的差異，和西京物質享受的不調和。

東大街上，飯店、酒館、旅社都林立着，此外如把握着陝西金融事業的各銀行，也都在這條大街上。除了東大街以外，西大街也算相當的熱鬧；自從隴海路通車西京以後，城北如中山門、中正門外，也應着交通的需要，而興起市面來，將來這一帶，是會

造成西京新興的鬧市的。

我們如果把西京城內的概況劃分成區域來說，那末東西兩大街可稱爲西京的商業區，而鐘樓一帶又兼成了西京的遊樂區；鼓樓爲省政府的所在地，那一帶是政治官員們所出入，可以稱爲西京的政治區，而中山門和中正門外，適當隴海車站，行旅商賈都得在此上下，便成了西京的交通區域。

西京城外，大都是周、秦、漢三代的古跡，漢長安城離西京最近，城牆雖已荒圯，而還有幾條土壠的遺跡可尋，那漢長安城的許多城門，雖然門已不存，但是那些名字還被西京人習慣的稱呼着；正如上海洋涇浜上的許多橋名一樣，現在洋涇浜早已填塞而築成愛多亞路了，但那些舊日的橋名，至今還被大家習慣的沿用着，來稱呼那一帶的地名。漢長安城的規模不小，因此城門也很多，現在還留存的名稱有端門、安門、西京門、章門、直門、雍門、橫門、洛門、杜門、宣平門、清明門、霸城門等，自西京城至漢

長安城遺址，有大道可通，漢時著名的長樂宮和未央宮，遺址尙存。

西京城外的市鎮很多，較著名的北有草灘、新築二鎮；東有灊橋、狄寨、高橋諸鎮；南有三兆、鳴犢、大兆、鮑陂、韋曲、杜曲、王曲、黃良、子午等巨鎮；西有斗門、秦渡、三橋、郭杜等鎮。就中以草灘鎮和灊橋鎮佔有商業地位。草灘鎮離西京城北三十里，北臨渭河，自陝西興平以東，可以通行帆船，所以沿渭水上流的貨物，都集中在草灘鎮，然後運至西京。將來如果能把渭河疏濬，通行汽船後，草灘鎮的商業將更臻繁盛。

灊橋鎮位於灊水東岸，隴海路在鎮北通過，設有灊橋車站，因此灊橋鎮因爲位置的關係，也算是西京城東的一個大鎮。這灊橋去西京城東二十五里地，唐朝時，人們都在這橋上送別的，故又名銷魂橋。橋身橫跨灊水，建築很堅固，灊橋鎮就位在橋的東北，有汽車道直通西京城，假如遊人要從西京去遊覽華清池和始皇陵等名勝，是非走灊橋鎮經過不可的。

西京城鄉的交通，現在已極臻便利，除了有無數大路可通行騾車人力車外，各城鎮和隣縣之間，都有汽車道可通。城東有汽車路可通灞橋鎮斜口鎮而直抵臨潼縣；西南有汽車道經狄寨鎮通至藍田縣，南面有汽車道直通終南山，西面有三條汽車道幹線，一通至鄠縣，一過斗門鎮、大王鎮等通至盩厔，一線直通至咸陽。所以自西京做中心，出發到各地去，都是非常便利的。只是路面修築，大半因經費關係，未臻完善，而汽車的交通，因為汽油的昂貴，一般人還不能普遍的享受。

總之，這西京古城，近幾年來，在各方面的努力下的確已有不少建設的成績表現在不久的將來，這古城會變成西北一個前進而繁華的大城的。

十
西京的生活

「長安居，大不易。」

這是前人對於西京生活的一個概述，我們拿來和現今的西京生活情況作一對比，仍有幾分適應的地方。在西京，上自政治官員，紳士富商，下至庶黎貧民，對於目前的生活，都會感到一種不舒適和艱難的感覺。前者是感於物質享受的不滿足，後者是感於求生的艱難。

西京自清末受了回匪之亂，元氣大喪，民國以來，政府一向沒有加以注意過；在民國十七年時，革命軍北伐，又遭了劉鎮華圍城三月，兵荒以後，接着天災流行，那年八月裏起，大旱了三年。災禍重重地加在西京人民的肩膀上去，弄得民不聊生，人民的生活，凋敝之極。自民國二十年以後，政府倡議開發西北，先撥款救災，二十一年因感於一二八事變敵人的威脅，便正式把西京定為陪都，從事開發，經省政府和經濟委員會的努力，如組織農村合作社，和棉業改進所等，把大量的金錢流通到民間去。

農民得了經濟力的扶助，又兼以幾年來風調雨順，農產豐收，於是大家才得喘了一口氣，生活比較安定了一些。人民雖談不上安居樂業，但已不再像以前那樣的轉輾流離了。

自從民國二十三年隴海鐵路西展，通車直達西京以後，一切新鮮的生活資料自隴海車載着叩關而入，這才使西京市民的生活起了一個大改變。從隴海車上載出了大量的當地出產的棉花和麥籽，又同樣地從外省各大埠運進了金錢和各種商品；久陷於貧困古樸的西京市民，便開始和各種新奇的商品相接觸，使他們的生

活從古老守舊的方式，漸漸地邁向新的方面去。雖然在隴海路沒有通車以前，西京也有各色外埠的貨物運輸進去，但爲數極少，而享受的人，更屬寥寥。通車以後，貨物踵接而來，外埠的政務工作人員以及商人們，也都隨着到西京去，許多新的習尚，被這班外鄉人帶了進去，漸漸地，西京市內一般人，也普遍的同化了。

所以現階段西京市民的生活，已漸漸脫了古老守舊的典型，從事於新生活的享受了。關於西京市民生活的概況，我們可以分爲衣食住娛樂四項來說：

先說西京市民的衣，這「衣」字的解釋，可以廣義的作爲服飾來講。自古以來，關中的風氣是質樸守舊的，所以一般人民的衣飾，大半都很少習尚時髦的。鄉間女子，尙多留髮纏足。城市中較爲開通，截髮高跟的摩登女郎，也常常徜徉在長安市上，杜甫麗人行詩上的：「三月三日天氣新，長安水邊多麗人。」現在尙能略見。年來教育漸漸普及，因此青年男女們，大都是簡單整齊的學生服裝。

西京的食，和其他較大的城市一樣，各色口味全備，近年來因爲國內外的考察團和旅行團一批批不斷的前去，因此，西京也成了一種很普通的食物。在從前喝一瓶汽水得化一元的代價，喝啤酒便更貴，現在鐵路通達後，價目較爲便宜，但是捐稅很重，售價仍嫌過昂，只有上等人士吃得起。西京市上的菜館，著名的有西京

招待所（西菜）、南京大酒樓（江蘇館兼辦西菜）、西北飯店大餐間（西餐）、玉順樓（河南館）、天錫樓（教門館）、第一樓（陝西館）、十錦齋（天津館）、鴻源飯莊（河南館）。這許多菜館，大都集中在東大街一帶，專供外來的旅客和當地的富紳官員們宴樂之用。

至於西京一般人民的飲食，大都是很簡單而刻苦的，人民大宗的食料是麩粉、高粱及各種雜糧，米飯簡直是不吃的。平時粗菜淡飯，充饑便可，很少上館子狂喝狂飲的。在西京市內的人民，飲料尤其成了嚴重的問題，西京市上的飲水，有甜水和苦水兩種，甜水只限於西門一帶的井內，因此全市人民的飲料，都得化錢到西門去買，而水價又特別昂貴，裏面還滿含泥汁。其餘各處的井水，全是苦汁，不能取飲。最近省政府和西京籌備委員會的建設局，都組織了鑿井隊，在市內開鑿自流井，以便民衆付低價購水，解決這飲水的大難題。

西京有一種「鳳酒」，是很著名的，這種酒出於西京鄰近的鳳翔府，酒色很像徐沛一帶的白干，而酒性比白干還烈，就是善喝酒的人，也容易醉倒。李白斗酒詩百篇上所謂「長安市上酒家眠」，大概就是飲了這種烈性的鳳酒所致的。鳳酒以外，有二種仿紹興酒製法的南酒，一種叫甜南酒，一種叫苦南酒，苦南酒很像紹酒，但是渾濁不堪；甜南酒很少酒味，近乎是一種「五加皮」。此外還有一種「醪酒」，酒性很和平，味道更甜。當地人喜歡喝鳳酒，這大概是他們性格剛強的緣故。

西京的住所，可以說是集了古今的大成，也可說是一個人類住所進化的展覽會。在西京，前進的人們住在一九三六年式的大洋樓上，睥睨一切；最落伍的貧民還挖着地洞營着穴居生活。普通的市民，大都住在一種古式的民房裏。

這裏所謂洋樓的建築，大都屬於旅館，專門安寓外來的貴賓和客商；旅館中如西京招待所、西北飯店、青年會宿舍等，都是洋樓式的建築，而以西京招待所尤為新

花磚的刻雕所內宅住間民京西



式，價目也最貴。此外如大華飯店、西京飯店、關中飯店等，規模也很不小，房價自數角至一元餘，還不算十分貴。

普通市民的住宅，牠的構造，是內地很普遍的一種庭院式，中間一個院子，四面建造屋子，所謂「堂屋」「東屋」「西屋」「南屋」是。那些房屋大都是用磚瓦建築。在一般居戶的住宅內，都喜歡點綴一些藝術的圖畫或雕塑，以及詩文對聯，來做裝飾。這足以證明西京民間對於藝術的空氣很濃厚。這原因是由於西京是一個古都，而且唐代建都時，詩文藝術，

盛極一時，西京人民至今還留着唐代的遺風，喜歡在大門上貼上幾付紅色泥金箋的對聯，聯上都是截取唐詩上的名句；或是畫上幾筆山水，可謂風雅自賞，另成一體。除了門首的泥金對聯和山水畫外，屋內的照壁上，都喜歡刻些浮雕的花卉翎毛，以爲裝飾，這種浮雕，很富有藝術價值；在西京的水木工匠，已成爲一種特別的技巧。

最後，我們要說到西京的民情、娛樂，西京古來是「強秦」的本部，民情習俗，向稱正直剛強，最著名的秦腔，便是他們那裏人民性格表現的一種特殊的戲曲。凡是到西京去的人，一定要去一聆秦腔的曲調，而當地人尤其愛聽他們家鄉的音樂。在西京市上，著名的秦腔戲院有三家：一是關岳廟街的易俗社，一是驪馬市街的三意社，一是南院門的正俗社。除了秦腔以外，平劇和電影，也受市民們同樣的歡迎。平劇有「國民戲院」和新舞臺兩家，電影院有阿房宮、民衆、秦光、民光、西京等五家，開映中西名片；有聲電影也已很普遍。

西京市內的居民，據數年前調查，共計十一萬人，近年隴海路通車以後，已有十
三萬多人。市內可以供人遊息的公共園囿很少，但是一般的住戶人家，院子裏多種
植着各種花木，以供觀賞。丈把高的石榴樹，一丈多的木槿花，在西京城內各住宅裏，
到處可以看見，所謂「春風得意馬蹄疾，一日看遍長安花。」這種植花木的風氣，還
是唐朝傳下來的流風遺韻呢！