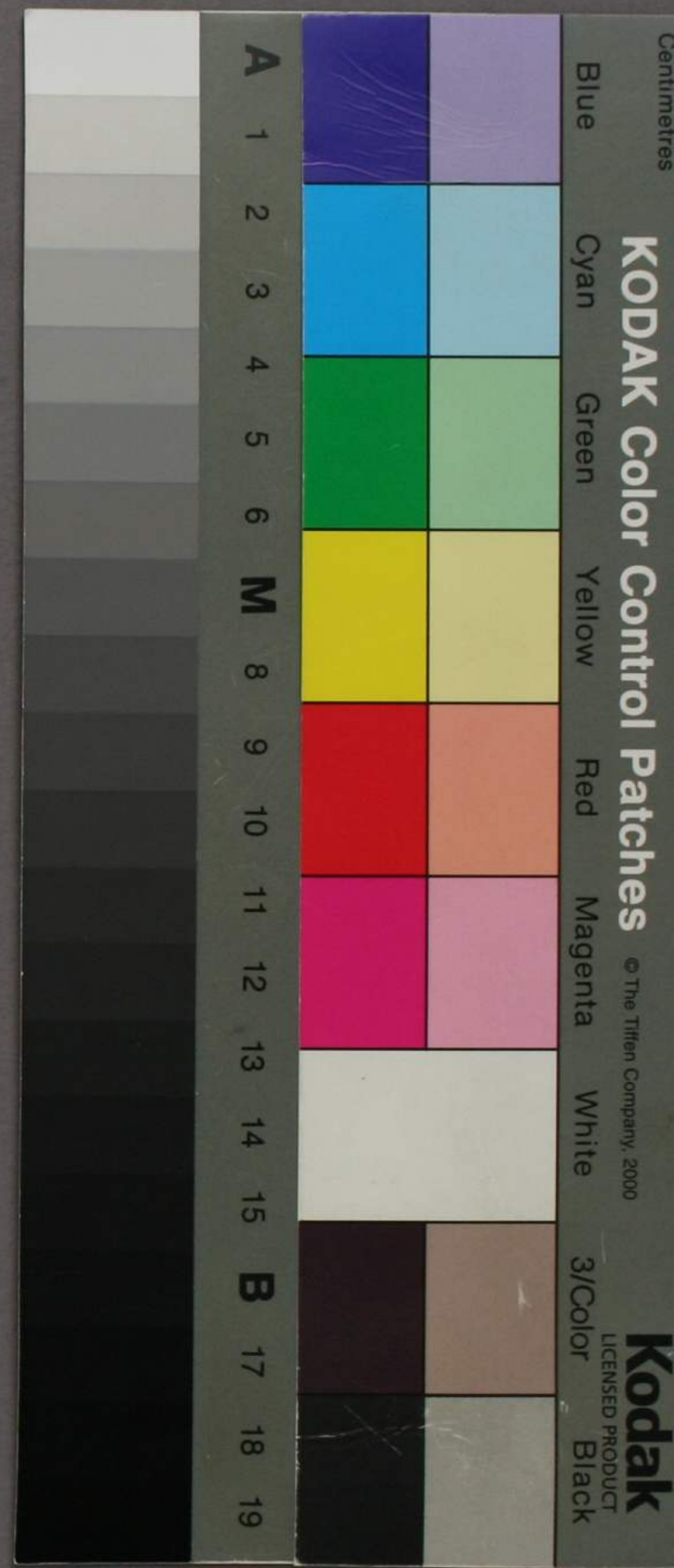


植物類

洋学文庫
文庫 8
C 99
2





canna indica タンドク 曼華

canna angustifolia オランダタンドク 同上ノ一種

curcuma longa タコン 鬱金

curcuma キヤウワウ 薑黃

kaempferia galanga バノタコン

———— *longa* バンガジユツ

(ginger)

amomum Zingiber シヤウガ 薑

———— *mioga* メウガ 薑荷

alpinia galanga クマケラン 高良薑 一種

———— *japonica* ハナメウガ 山薑

callitriche verna シツハコベ 水馬薺 莧

veronica virginica クカイサウ 草本威靈仙

———— *longifolia* ルリトラヲ 兜尾苗

———— *spicata* ヒメトラヲ

Veronica incana タウテイラン
 — *anagallis* カハゲサ 水苦蕒
Lycopus lucidus シロ子 地瓜兒苗
 — *europaeus* コシロ子
 サルダヒコ 同上ノ一種
paederota villosula スビカケサウ
Veronica agrestis イナフグ 婆々納
 — *cana* クワガタサウ 玄參
 — *peregrina* テンゲクワガタ
 — *thunbergii* ヒヨクサウ
Galvia nipponica アキバリ
 — *japonica* 秋
 夏 1 ヲムラサウ 鱗尾草
 — *yedoensis* 春 1 ヲムラサウ 同上
rostellularia procumbens キワ子ノマゴ
 カガラサウ 鱗尾草
dicliptera buergeriana ハグロサウ

Commelina communis ^{バラシハナ}
 甲鳥跖草
boeninghausenia albifrola ^{マツカセサウ}
 芸香一種
circaea quadrisulcata ミヅタマサウ
 — *mollis* オランダゴシツ
 — *erubescens* タ=タテ
 — *alpina* ミヤマタ=タテ
Veronica ムシクサ 蚊母草
gratiola japonica ^{アブノメ}
 パチパチゴサ
utricularia minor タマキモ 水豆兒
Valeriana officinalis カコサウ
iris germanica イナハツ 鳶尾
 — *tectorum* ハナシヤウブ 玉虫花
iris カキツバタ 燕子花
 — *sp.* アヤメ 溪蓀

iris cristata コカキワバタ

— *japonica* シヤガ 虫胡蝶花

— *sibirica* ヒメシヤガ

pardanthus chinensis ヒアフギ 射干

gladiolus スキセンアヤメ

aletris japonica ハナスゲ ケモ 知母

blyxa roxburghii イボクサ 水竹葉

elatine alsinastrium ミヅマツバ

houltuynia cordata ドクダメ 蕺菜

mollugo stricta サツロサウ

blyxa スブタ

patrinia villosa フトコヘシ 敗醬

— *scabiosaefolia* フニナヘシ 同上

— *palmata* キンレイクワ ハクサンフニナヘシ 地花菜

(pimpernel) ワレモ草カウ

Sanguisorba tenuifolia 地榆

— *obtusa* タウチサウ 同上 一種

poterium Sanguisorba ヒロシビチルラ 胡倉耳

(plantain)

plantago major オホバコ 車前

— *mohnikei* ハクサンオホバコ 同上 一種

— *paludosa* タウオホバコ

(periwinkle)

Vinca rosea 四葉クワ 丁来紅

oldenlandia japonica ハシカグサ

— *brachypoda* フタバムグラ

scabiosa japonica マツムシサウ 山蘿蔔

tritonia capensis アカ子スイセン

Cassia mimosoides カハラケツメイ 山扁豆

(sensitive plant)

mimosa pudica チムリグサ 含羞草

Cornus canadensis ゴゼンタチバナ

Croomia japonica ナベワリ 黄精葉鉤吻

Thesium decurrens カナビキサウ 百葉草

Maianthemum bifolium マヒツルサウ

Aceranthus sagittatus ^{ホサキノイカリサウ} 淫羊藿

Epimedium macranthum ^{イカリサウ} 同上ノ一種

Aceranthus diphyllus バイクロイカリサウ

Chloranthus inconspicuus ^{ナヤラン} 金粟蘭

—— *serratus* フタリシヅカ 及巴

—— *japonicus* ヒトリシヅカ 銀線草

Disophylla japonica ミヅトラノヲ

Ludwigia ovalis ミヅユキノシヤ

Trapa bispinosa ヒシ 芡

Mitchella undulata ツルアリドホシ

Roxburghia sessilifolia ヒヤクブ 百部

Roxburghia japonica ^{ツルヒヤクブ} 蔓生百部

Vitis pentaphylla ヤブカラシ 烏蕨苗

Manettia cordifolia クハエンサウ

Galium aparine ヤヘムグサ 猪殃々

—— *triflorum* キリムグサ 同上ノ一種

—— *pogonanthum* ヨツバムグサ

—— *trifidum* ホソバノヨツバムグサ

Rubia cordifolia アカ子 苗草

Asperula odorata クルマバサウ

Galium boreale キヌタサウ 特生 苗草

Rubia chinensis オホキヌタサウ

Galium verum カハラマツバ 蓮子菜

Chryso-splenium macrocarpum ^{子ユメ} 猫見眼晴草

Halenia sibirica ハナイカリ

basella rubra ツルムヲサキ 落葵

potamogeton natans ヒルムシロ 眼子菜

—— *hybridus* イトモ 同上ノ一種

—— *oxyphyllus* サ、モ 馬藻

—— *crispus* エビモ 同上ノ一種

musa basjoo バセヲ 芭蕉

—— *coccinea* ヒメバセヲ 美人蕉

platycodon, grandiflorum キ、ヤウ 桔梗

Wahlenbergia, marginata ヒナキ、ヤウ 細葉沙参

adenophora, verticillata ツリガ子ニンジン 沙参

—— *latifolia* 同上 毛アル者

—— *stricta* ヒメシヤジン

—— *pereskiaefolia* マルバニンジン 杏葉沙参

Campanula, trachelium ヲバト 薺花

glossocomia lanceolata ツルニンジン 羊乳

phyteuma japonicum シデシヤジン

campanula punctata ホタルブクロ 山小薺

mirabilis jalapa オシロイハナ 紫茉莉
(tobacco)

nicotiana chinensis タバコ 烟草

—— *tabacum* マルバタバコ

triestem sinuatum ツキマキサウ 独用將軍

Scopolia japonica ハシリドコロ 莨菪

primula cortusoides サクラサウ

—— *macrocarpa* ナンキンコサクラ

—— *kisoana* カツコサウ

—— *japonica* クリンサウ

eritrichium, pedunculare タビラコ 鷄腸草

—— *brevistipes* シヅタビラコ 同上ノ一種

eritrichium guilielmi タチバナサウ

omphalodes ikumae ツルカメバサウ

—— *sp.* ルリサウ

—— *japonicum* ヤマルリサウ

lithospermum, officinale ^{ムラサキ} 紫草

tournefortia argusi ストビキサウ

lithospermum, japonicum ^{ホタルカヅラ} ^{ルリサウ}

lysimachia japonica コトスビ

campanula circaeoides タニギヤウ

ellisiophyllum reptans キクガラシ

amsonia elliptica ナヤウジサウ 水甘草

capsicum longum タウガラシ 番椒

—— *annuum* テンゲクマモリ

—— *sp.* ^{ムラサキ} タウガラシ

physalis alkekengi ホトツキ 酸醬

—— *ciliata* センナリホトツキ 苦蕒

nicandra physaloides オホセンナリ
(night shade)

solanum nigrum イヌホトツキ 龍葵

—— *biflorum* ハダカホトツキ 龍珠

—— *lyratum* ビヨドリジヤウゴ 蜀羊泉

—— *melongena* トスビ 茄

lycopersicon, esculentum ^{サシゴシユトスビ} 六月柿
(potato)

solanum tuberosum ^{ジャガタライモ} 馬鈴薯

datura alba テウセンアサガホ 曼陀羅花

pseudopyxis depressa イモリサウ

lysimachia lubinoides ハマボツス

celosia cristata ケイトウ 雞冠

—— *argentea* ノゲイトウ 青箱

Lysimachia davurica クサレタマ

—— *clethroides* ^{トラノヲ} 珍珠菜

—— *fortunei* ママトラノヲ 星宿菜

—— *leucantha* サハトラノヲ

—— *acroadenia* ミヤマゴボウ

—— *sikkokiana* モロコシサウ

polemonium caeruleum ハナシロ

amaletia uliginosa キカシグサ

achyranthes bidentata ^{イノコヅチ} 牛膝

polygonum filiforme ^{ミヅヒキグサ} 金線草

nanocnide japonica カレンサウ

conandron, ramondioides ^{イハタバコ} 苦蕒

schizocodon, seldanelloides ^{イハガミ}

shortia uniflora ^{イハウチハ}

(buck beans)

menyanthes, trifoliata ^{ミツガレハ} 睡菜

villarsia crista-galli ^{イハイテウ} ^{ミヅイテウ}

monochoria, vaginalis ^{ミヅアフリ} 雨久花

—— *plantaginea* コナギ 薺草

limnanthemum, nymphoides ^{アサビ} 苦菜

—— *indicum* ガブタ 金銀蓮

vitis pentaphylla ガミグサ 白藜

pharbitis triloba ^{アサガキ} 牽牛

calonyction, speciosum ^{ハリアサガキ} 天茄兒

quamoclit, coccinea ^{マルバルカラ} ^{ルカラアサガキ}

—— *vulgaris* ^{ルカラサウ} 莨菪

calystegia japonica ビルガホ 旋花

—— *sepium* オキビルガホ 藤長苗

—— *soldanella* ^{ハコビルガホ} 旋花ノ一種

Convolvulus pentapetaloides ^{フギレヒルガサ}
(sweet potato)

Batatas edulis サツマイモ 甘藷

Vincetoxicum ^{白花ノ者} クサタチバナ 白薇

—— *atratum* ナバラサウ 同上

—— *macrophyllum* ^{ツルガシハ} 白薇一種

—— *brandth* ^{ロクヲニサウ} ^{ビゴ●ビヤクゼン}

Pycnostelma chinensis ^{スバサハ} 徐長卿

Asclepias curassavica ^{タウワダ} 白薇一種

Vincetoxicum purpurascens ^{スバメノオゴケ} 白前

—— *japonicum* ^{イヨカツ●ラ} ^{ツルモウリンクワ}

Tylophora sublaevolata

—— *aristolochioides* オホカメヅル

Metaplexis stauntoni ガイモ 薯蕷

Marsdenia tomentosa ^{キジヨラン} ^{フヨウラン} 牛車雨菜

Endotropis auriculata ^{イケマ} 牛皮消

Paeonia foetida ^{ヘクツカツラ} ^{ヤイトバナ} 女青

Chenopodium album ^{アカサ} 藜

Kochia scoporia ハキバ 地膚

Chenopodium ambrosioides ^{アリタサウ} ^{ルウダサウ} 土荆芥

Salsola asparagoides マツノ 鹹蓬

—— *Soda* ^{ヲカヒジキ} ^{ミル+}

Panax ginseng ニンジン 人參

—— *repens* トナリニンジン 土參

Gentiana mergeri リンダウ 龍膽

—— *brevidens* オヤマリンダウ

—— *nikoensis* タウヤクリンダウ

Grandifolia japonica ツルリンダウ

Gentiana thunbergii ^{ハルリンダウ} 石龍膽

——— *pedicellata* コケリンダウ 石龍膽
pleurogyne rotata センブリ タウヤク
ophelia bimaculata アケボノサウ ヨシノシツカ 獐牙菜
gomphrena globosa センニクサ 十日紅
spilanthes oleracea オランダセンニク 花子
mitella japonica ナヤルメルサウ ソユキノミダ 虎耳草 一種
hydrocotyle sibthorpioides ナドメグサ 石胡荽
 ——— *asiatica* ツボクサ
angelica refracta オホバセンキウ
nothosmyrniun japonicum カサモト 藁木
ligusticum acutilobum タウキ 當歸
 (carrot)
daucus carota ニンジン 胡蘿蔔
osmorhiza japonica ヤブニンジン ナガジラミ 野胡蘿蔔
caucalis japonica ヤブジラミ 竊衣

anthriscus cerefolium シヤク 根尾
siler divaricatum バウフウ 防風
seseli libanotis イブキバシフウ 邪蒿 一種
peucedanum japonicum ボタンニンジン 防葵
angelica hirsutiana アシタバ ハナシヤウサウ 鹼草
apium graveolens オランダミワバ キヨマサニンジン
chamaele tenera セントウサウ 竹葉
 ——— *tanakae* ホソバノセントウサウ 同上 一種
angelica florenti シラ子ニンジン
oenanthe stolonifera セリ 水蓴
 (water parsley)
Sium nipponicum ナワゼリ 又 マゼリ
cicuta virosa カハ センゴ
peucedanum sieboldii ヤコゼリ
pimpinella calycina タケゼリ カノツメサウ

Sium ninsi ムカゴニシジ

carum neurophyllum シムラニシジ

cryptotaenia canadensis ミツバ
ミツバゼリ

sanicula elata ヒマノミツバ又オニツバ
変豆菜

pimpinella sinica ミツバグサ 苦參菜

angelica decursiva ノタゲ 前胡

selinum japonicum ハマゼリ又ハマニシジ
虫定 鉢子

angelica japonica シウド 独活

heracleum barbatum ハナウド
ゴウジヤウジヤウ
(coriander)

coriandrum sativum コエンドロ
胡荽

foeniculum vulgare ウイキヤウ
クレノヲモ
(dill) 茴香

anethum graveolens インド 蔞蘿

bupleurum falcatum ミシマサイコ
北柴胡

— sp. ハクサンサイコ

bupleurum multinerve トウゴクサイコ

— *sachalinense* ホタルサウ
マルバサイコ 南柴胡
(danerwort)

Sambucus thunbergiana ソクツ
菟藿

Chionograpis japonica シライトサウ
鴉蔥

panassia palustris ムナバクサウ

— *foliosa* シラビゲサウ

drosera lunata イシモクサウ
茅膏菜

— *rotundifolia* モウセンゴクサ

aralia cordata ウド土當歸

statice japonica ハマサジ又ハマヂサ
(narcissus)

narcissus tazetta スサセン 水仙

— *jonquilla* キスサセン 長壽花

polianthes tuberosa ゲツカカウ
月下香

nerine japonica マンジュシヤケ
シタマガリ 石蒜

nerine sarniensis シヨウキラン 忽地笑

lycoris radiata キツチノカミソリ 鉞色箭

— aurea ナワズイセン 鹿葱

amaryllis サフランモドキ

lilium tigrinum オニユリ 卷丹

— callosum ヒメユリ 山丹

— thunbergianum ナワスカシユリ

— bulbiferum ヒラトユリ
(lily)

— japonica ナユリ 百合

— longiflorum タメトモユリ

— speciosum シラタマユリ
オキナユリ

— auratum ホウライユリ

— maculatum タケシマユリ

— medeoloides クルマユリ

prittillaria kamschatcensis クロユリ

— thunbergii バイモ 貝母

— japonica コバイモ
テンガイユリ 同上1種

lilium cordifolium ウバユリ
ガハユリ 蕎麦葉貝母

orythya edulis アマナ又ムギグワ井
山慈姑

— oxypetala ヒロハアマナ
ヒロハムギグワ井

erythronium grandiflorum カタクリ
車前葉
山慈姑

convallaria majalis キシカケサウ
米蘭

polygonatum officinale アマドコロ
葎蕪

— thunbergii ナルコユリ 黄精

— japonicum ヒメイズイ

disporum sessile ハウチヤクサウ
萬壽竹 一種

— pullum タウチクラン
萬壽竹

— smilacinum ナユリ

Smilacina japonina ヲキサノ 鹿藥
hemerocallis fulva ワスレクサ 萱草
 — *graminea* ベニカンザウ 紅萱
 — *longituba* センテイクワ 金萱
 — *dumortieri* ユウスゲ 麝香萱
Junonia ovata ギボウシ 紫萼
 — *subcordata* タウギバラシ 玉簪
 — *grandiflora* タマノカンザシ 同上ノ種類
 — *Sieboldiana* クロギバラシ
allium victorialis キヤウジャニンニク 落葱
 (garric)
 — *sativum* ニニク 葫
 (onion)
 — *pistulosum* ナブタ 葱
 — *aesealonicum* ワケギ 先葱
 アサツキ
 — *Schoenoprasum* 紫葱

allium thunbergii ノビル 山蒜
 — *senescens* ニラ 韭
 ワルホ
Barnardia japonica 綿枣児
ophiopogon spicatus ヤブラン 大葉麦門冬
pluggia japonica ジヤノヒゲ 小葉麦門冬
dianella ケイビラン
pluggia jaburan ノシラン
 シヤウジャウバカマ
Superokia japonica 粉條兎菜
 ノギラン
metanarthecium luteoviride ケマンサウ
dicentra spectabilis 荷包牡丹
 クサスギカワラ
asparagus lucidus 天門冬
acorus spurius シヤウブ 白菖
 セキシヤウ
 — *gramineus* 石菖
 キヤウジャウサウ
reineckia carnea 吉祥草

pollia japonica ヤブメロガ 杜若

hypoxis minor キンバイザ 仙茅

rhodea japonica オモト 万年青

tradescantia discolor ムラサキオモト

aloe vera アダン 草蘆會
(~~ananas~~) (pine apple)

bromelia ananas アナナス 鳳梨

pandanus エラン 林投

tricyrtis japonica ホトギス 油点草

—— *macropoda* 同上 一種

diphylleia grayi サンカエフ 山荷葉

caulophyllum thalictroides ルイエウボタン

rume japonicum ギシギシ 羊蹄

—— *aquaticus* 土大黃
(sorrel)

—— *acetosa* スイバ 酸模

topfieldia nuda ハナセキシヤラ
イハセキシヤラ

veratrum maackii イハシヤウブ

ottelia japonica ミヅオバコ
ミヅアサガホ

Saururus loureiri ハンゲシヤラ
三白草

alisma plantago サジオモダカ
沢瀉

—— *lanceolata* ヘラオモダカ
水沢瀉

trientalis europea ツマトリサウ

chylocalyx senticosus マイコシツグヒ

polygonum maackianum サデグサ

epilobium spicatum ヤナギラン

—— *pyrricholophum* アカバナ
柳葉菜

oenothera snaveolens マツヨビグサ

—— *rosea* ツキミグサ

ludwigia prostrata タゴボウ

tropaeolum majus ノウゼンハレン

agropyrum esculentum ソバ 蕎麦

polygonum thunbergii ミツツバ 苦蕎麦

—— *humile* タニソバ。ソバタデ

—— *sieboldii* ウナギツカニ 雀麦

chilocalyx perfoliatus イシミカハ 萩 萩

polygonum chinense ツルソバ 赤地利

—— *bistorta* イブキトラノヲ 拳参

—— *japonicum* タデ 蓼

—— *gramineum* ホソバタデ

—— *nodosum* ヤナギタデ
(culerage)

—— *posumbu* イヌタデ 馬蓼

—— *persicaria* ナハ 〇タデ

—— *caespitosum* ハナタデ

polygonum japonicum ホントクダテ

—— *minus* マカホタデ

—— *persicaria* シロイヌタデ

—— *oblongifolium* サクラタデ

—— *lapathifolium* オホイヌタデ

—— *viscosum* ニホヒタデ

—— *orientale* オホケタデ 荳草

—— *tinctorium* アヰ 藍

—— *cuspidatum* イタドリ 虎杖

—— *multiflorum* ツルボクダミ 何首烏

paris tetraphylla ツクバ子サウ 玉孫

—— *hexaphylla* クルマバツクバ子サウ 同上 一種

trillium erectum エンレイサウ

isopyrum adoxoides ヒメウス

myriophyllum verticillatum ^{キツ子ノヲ}

—— ussuriense 同上

adoxa moschatellina レンブクサウ

heterogis micrantha アリノトウグサ

phytolacca kaempferi ^{ヤマゴボウ} 高陸
(Rhubarb) カラダイワウ

rheum undulatum 大黃

cassia tora エビスグサ 决明

—— occidentalis ハブサウ 望江南

—— chinensis コバノセン十 金鳳

—— corymbosa オホバノセン十
(winter green) イナヤリサウ

pyrola rotundifolia 鹿蹄草

chimaphila japonica ^{ムツガササウ} 細葉鹿蹄草

jussiaea repens ^{ミヅキンバイ} 水龍

saxifraga sarmenosa ^{ユキノシタ} 鹿耳草

saxifraga cortusaxifolia ^{ダイモンジサウ}

—— fusca ^{クロクモサウ}

—— sendaica センダイサウ

tanakea radicans イハユキノシタ

saxifraga tellimoides ^{ヤハタサウ}

dianthus superbus ^{サデシコ} 聖麦

—— chinensis ^{サデシコ} 洛陽花
(pink)

—— ^{カハラサデシコ} 石竹

—— caryophyllus ^{アンジャベル}

—— segneri ^{ハマサデシコ}

—— japonicus ^{フジサデシコ}

saponaria vaccaria ^{ダウカンサウ} 王不留行

rodgersia podophylla ^{ヤグルマサウ} 鬼燈檠

triumfetta trichoclada ^{ラセンサウ}

moehringia lateriflora オホヤマフスマ
stellaria uliginosa ノミノフスマ 蘆古草
sagina maxima ツメクサ 漆姑草
alsine verna コバノツメクサ
stellaria florida オホバノツメクサ
silene quinquevulnera マノテマ
melandrium xirimum (女毒菜) フシグロ
silene heiskei ビランヂ
 (orpine) ベンケイサウ
sedum erythrostictum 景天
 ミツバノベンケイサウ
 — *verticillatum*
 — *haematodes* カバノベンケイサウ
 — *populifolium* ハマベンケイサウ
 — *sieboldi* タマノヲ。ミセバヤ
 — *kamtschaticum* キリンサウ 費菜

sedum aizooides 費菜ノ一種
sempervivum イハレンゲ 石蓮華
cotyledon spinosa ツメレンゲ 昨葉荷草
sedum lineare マンチングサ 佛甲草
 — *subtile* マルバノマンチンサウ
 (shamrock) カタバニ
otalis corniculata 酢漿草
 — *acetosella* ミヤマカタバニ 同上ノ一種
 — *diolacea* ラキサリスローサ 月上
lychnis grandiflora マツモト 剪春羅
 — *stellaroides* センジュガンビ
 — *miqueliana* フシグロセンノウ 剪夏羅ノ一種
 — *senno* センノウ 剪秋羅
 — *laciniata* エンビセンノウ
 (chick-weed)
stellaria neglecta ハコベ 繁縷

malathium aquaticum ^{シヤマハコベ} 繁縷一種

stellaria monosperma ^{オホ)} ヤマハコベ

arenaria leptoclados アゾコベ

cucubalus bacciferus ^{ナンバンバコベ} 狗筋蔓

cerastium vulgatum ^{ミ、ナグサ} 卷耳

penthorum sedoides ^{サハシオン} 杜頭菜
(purslain)

portulaca oleracea ^{スベリヒユ} 馬齒莧

lythrum virgatum ^{ミソハキ} 千屈菜

tiarella polyphylla ツダヤリシユ

asarum sieboldi ^{ラスバサイシン} 細辛

caulescens ^{フタバアフリ} 双葉細辛

blumei ^{カンアフリ} 杜衡
(agrimony)

agrimonia viscidula ^{キンミヅヒキ} 龍芽草

euphorbia palustris ^{ノラルシ} 草薺

euphorbia sieboldiana ^{ナツトラダイ} 甘遂

helioscopia ^{トラダイグサ} 澤漆

adenophora ^{タカトウダイ} 大戟

lasioaula ^{ハクサンタイゲキ}

jolkini ^{センダイタイゲキ}
(spurge)

lathyris ^{ホルトサウ} 續隨子

humifusa = シキサウ 地綿

spiraea palmata ナツユキサウ

tetragonia expansa ^{ツルナ} 蕹菜

fragaria chilensis ^{オランダイチゴ} 蛇苺一種

indica ^{ヘビイチゴ} 蛇苺

potentilla reptans ^{ヒメヘビイチゴ} 蛇苺一種

centigrana ^{コガ子イチゴ} 同上

(cinquetoil)
inclinata ^{オヘビイチゴ} 蛇苺

potentilla cryptotaeniae ^{ミツモトサウ} 狼牙

—— chinensis ^{カハラサイコ} 委陵菜

—— discolor ^{ツナグリ} 雞腿兒

—— fragarioides ^{ツナグリ} 一種

—— fragiformis ^{ミツバツナグリ} 翻白草

genum japonicum ^{ダイコンサウ} 水楊梅

—— rotundifolium ^{ミヤマダイコンサウ}

wardsteinia sibirica ^{コキンバイ}
(poppy)

papaver somniferum ^{ケシ} 罌子粟

—— rhoeas ^{ヒナゲシ} 虞美人草
(celandine)

chelidonium majus ^{クサノワウ} 白屈菜

stylophorum japonicum ^{ヤマブキサウ} 白屈菜一種

corchorus capsularis ^{ツナツ} 黃麻

macleya cordata ^{キヤンパキク} 博落迴

deinante bipida ^{ギンバイサウ}

nelumbo nucifera ^{ハス} 蓮

nuphar japonicum ^{カハホ子} 萍蓬草
(water lily)

nymphaea tetragona ^{ヒワジグサ} 睡蓮

cimicifuga simplex ^{サラシシヨウマ}

—— japonica ^{ミツバシヨウマ}

—— obtusiloba ^{オホバシヨウマ}

astilbe thunbergii ^{トリアシヨウマ}

—— japonica ^{アハモリサウ}

—— chinensis ^{ヤマブキシヨウマ}
(peony)

paeonia officinalis ^{シヤクヤク} 芍藥

paeonia albiflora ^{ヤマシヤクヤク} 草芍藥

aconitum fischeri ^{トリカブト}

—— uncinatum ^{ハナカヅラ}

レイジンサウ
aconitum lycoctonum 牛蒡

クサアジサイ
cardiandra alternifolia
クサレンゲ

anemonopsis macrophylla
(columbine) ラダマキ

aquilegia atropurpurea 耬斗菜

—— *glandulosa* ヤマオダマキ

イナリンサウ
anemone nikoensis 双瓶梅

—— *altaica* キクガキイナリンサウ

—— *flaccida* ガシヤウサウ

—— *raddeana* セツゲンサウ 菟葵
(anemone) (pasque flower)

—— *cernua* ラキナグサ 白頭翁

—— *hepatica* ミスミサウ 撞耳細辛

ワラレン
coptis anemonaefolia 黄连

バイクワワラレン
—— *quinquefolia* 五加葉黄连

—— *trifolia* ミツバワラレン

フリジユサウ
adonis apennina 側金盞花

キブ子ギク
anemone japonica 秋牡丹

カラマツサウ
thalictrum aquilegifolium

—— *actaeifolium* ミヤマカラマツ

—— *simplex* ノカラマツ

—— *minus* アキカラマツ
モミゲカラマツ

trautvetteria palmata

caltha palustris リウキン ~~カ~~カ
コバノリウキン ~~カ~~カ

xicaria ranunculoides

caltha palustris エンユウサウ
ムマノアシガタ

ranunculus acris 毛茛

キツ子ノボタン
—— *ternatus* 田々蒜

キツ子ノボタン
—— *vernyi* 同上ノ一種

—— *Zuccarinii* ヒキノカサ

タガラシ
Ranunculus sceleratus 石龍芮
 キンバイサウ
 ——— *japonicus* 石龍芮一種

^{or Cannaceae}
marantaceae 薑薺科
^{or scitamineae}
Zingiberaceae 薑科
haloragaceae 蟻塔科
scrophulariaceae 玄參科
labiatae 唇形科
acanthaceae 蓇葖科
commelinaceae 鴨跖草科
rutaceae 芸香科
onagraceae 柳葉菜科
lentibulariaceae 狸藻科
^{or utriculariae}
valerianaceae 敗醬科
iridaceae 鳶尾科
haemodoraceae 知母科
hydrocharidaceae 水龍科
elatineae 水松葉科
saururaceae 三白草科
caryophyllaceae 石竹科
portulacaceae 馬齒莧科
rosaceae 薔薇科
plantaginaceae 車前科
apocynaceae 夾竹桃科
rubiaceae or stellatae 茜草科
dipsacaceae 山蘿蔔科
leguminosae 荳科
cornaceae 山茱萸科
smilacaceae 土茯苓科
santalaceae 檀香科
berberidaceae 伏牛科

chloranthaceae	金粟蘭科
liliaceae	百合科
ampelideae or vitaceae	葡萄科
saxifragaceae	虎耳草科
gentianaceae	龍膽科
chenopodiaceae	藜科
naiadaceae or potamoae	眼子菜科
masaceae	芭蕉科
campanulaceae	桔梗科
nyctagineae	紫葉刺科
solanaceae	茄科
caprifoliaceae	忍冬科
primulaceae ^{或 "loniceraceae"}	櫻草科
boragineae boraginaceae	紫草科
amarantaceae	莧科
polemoniaceae	花蔴科
polygonaceae	蓼科
urticaceae	蕁麻科
cyrtandraceae	苦蕒科
lythraceae	千屈菜科
pontederaceae	蓴草科
convolvulaceae	旋花科
asclepiadeae	白前科
araliaceae	五加科
compositae	菊科
umbelliferae	傘形科
melanthaceae	薯蕷科
droseraceae	茅膏菜科

plumbaginaceae	磯松科
amaryllideae	石蒜科
papaveraceae	罌粟科
araceae or aroideae	天南星科
hypoxideae	仙茅科
ericaceae	石南科
bromeliaceae	鳳梨科
pandanaceae	露兜科
polygoneae	蕺菜
saurureae	三白草科
alismaceae	澤瀉科
tropaeolaceae	荷葉蓮科
trilliaceae	王孫科
ranunculaceae	升麻科
phytolaccaceae	商陸科
tiliaceae	蒼提樹科
crassulaceae	景天科
oxalideae	酢漿草科
aristolochiaceae	馬兜鈴科
euphorbiaceae	大戟科
xicoideae ^{或 mesembryaceae}	蘿藦科
nymphaeaceae	睡蓮科
aceraceae	槭樹科
algae	海藻科
amentiferae	茅荑科
amphigamae	蕁麻科
anacardiaceae	漆樹科
aquifoliaceae or ilicineae	冬青科
artocarpeae	桑科
aspidistreae	一葉科
aurantiaceae	檜科

apiaceae	伞形科, 一名
balsaminaceae	鳳仙花科
begoniaceae	秋海棠科
betulaceae	樺木科
bigoniaceae	紫葳科
brassicaceae	蕓菁科
cactaceae	仙人掌科
calicanthaceae	隔梅科
cannabineae	大麻科
capparidaceae	白花菜科
celastraceae	衛矛科
celtideae	朴樹科
combretaceae	使君子科
coniferae	松柏科
cornaceae	山茱萸科
corylaceae	榛科
cruciferae	十字花科
cucurbitaceae	葫蘆科
cupuliferae	殼斗科
cycadaceae	蘇鐵科
cyperaceae	莎草科
cyrtandraceae	岩菜科
ebenaceae	柿樹科
elaegnaceae	胡頹子科
equisetaceae	木賊科
ericauloneae	藨草科
or restiaceae	

xilices	羊齒科
xumariaceae	延胡索科
xunqi	芝蔴科
geraniaceae	牻牛兒苗科
graminaceae	禾本科
grossulariaceae	葛藟科
hamamelidaceae	五加科
helwingiaceae	花籃科
hepaticeae	地錢科
hypericaceae	金絲桃科
isoeteae	水韭科
juglandaceae	胡桃科
juncaceae	燈心草科
lardiabaceae	木通科
lawraceae	樟科
lemnaceae	浮萍科
lichenes	地衣科
liornaceae	亞麻科
loranthaceae	槲寄生科
lycopodiaceae	石松科
malvaceae	錦葵科
marsileaceae	蘋科
melastomaceae	野牡丹科
musci	土馬騮科

myricaceae 楊梅科
myrsinaceae 紫金牛科
myrtaceae 桃金娘科
olacaceae 柘屬科
oleaceae 狗骨科
orobanchaceae 列當科
orchidaceae 蘭科
passifloraceae 玉蕊科
piperaceae 胡椒科
pittosporaceae 海桐花科
polygalaceae 遠志科
potameae or *naiadaceae* 眼子菜科
restiaceae or *eriscauloneae* 設精草科
rhamnaceae 鼠李科
rhizanthaeae 寄生科
roseburghiaceae 百部科
 or *stemonaceae*
salicaceae 楊柳科
salviniaceae 槐葉蕨科
sanguisorbeae 地榆科
sapindaceae 無患樹科
scitamineae or *zingiberaceae* 薑科
simarubaceae 苦木科
stellatae
 or *rubiaceae* 茜草科

stemonaceae 百部科
 or *roseburghiaceae*
sterculiaceae 梧桐科
styracaceae 齊墩樹科
tamaricaceae 檉柳科
thymelaceae 瑞香科
typhaceae 香蒲科
ulmaceae 榆科
verbenaceae 馬鞭草科
violaceae 堇菜科
vitaceae or *ampelideae* 葡萄科
Xanthoxylaceae 秦椒科
 or *Zanthoxylaceae*
Zanthoxylaceae 秦椒科
 or *Xanthoxylaceae*
Zygophyllaceae 蒺藜科
~~*figmoniaceae*~~
loreliaaceae 山梗菜科
dioscoreaceae 薯蕷科

[Faint, mirrored handwritten text, likely bleed-through from the reverse side of the page]

晴侯氏曰

