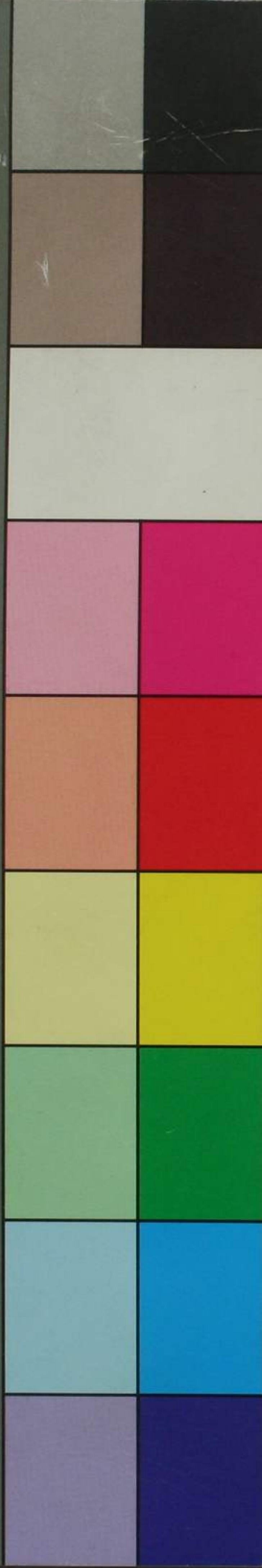


KODAK COLOR CONTROL PATCHES © The Munsell Color Services Laboratory, Inc. © The Munsell Color Services Laboratory, Inc. 2000

Blue 1 2 3 4 5 6 8 9 10 11 12 13 14 15 17 18 19  
Cyan 2 3 4  
Green 4 5 6  
Yellow 8 9  
Red 9 10  
Magenta 11 12  
White 13 14 15  
3/Color 17 18  
Black 19



坤輿初問  
全

洋学文庫  
文庫 8  
C 140



伊東玄朴譯

# 坤輿初問

四齋藏版

坤輿初問序



自有海徼之警。籌夷事索夷情者。莫不爭地志是檢。然不得其要領。鮮有克詳之者焉。世之譯地志者。類採其可愕可恠可異之事。唯駭視聽。娛身目。是務。支離剽竊。多不得西人全書之要。地志之學。何取於斯乎哉。抑地志之不可不詳。上之固之廣袤。

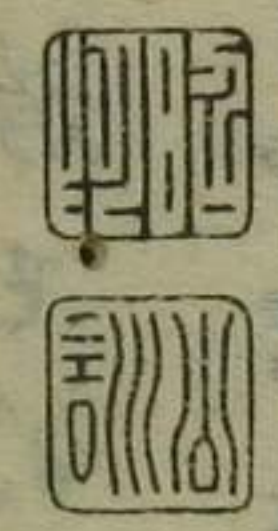
次之人之多寡。習俗之淳朴兇鷲。山嶽郊  
野。沙磧河海沼湖。草木果寔。金銀銅鐵。牛  
馬驢羊。羽類鱗族。如斯而已。國之廣袤已  
明。而知其他之荒燠燔潤。民之多寡已明。  
而知其國之強弱。習俗之淳朴兇鷲已明。  
而知其民之英敏怯惰。山嶽郊野沙磧河  
海沼湖已明。而知其土之險易。草木菓實

金銀銅鐵。牛馬驢羊羽類鱗族已明。而知其  
地之疲瘠殷富。其如是。有人不出左庭。浩  
乎。愁心于八紘之外。豈不快且愉乎。冲齋  
伊東先生。重譯西人所撰著地志。名曰坤  
輿初問。久藏笥不傳。頃其門人新菴田士  
登。請更按定。將鈔版公於世。屬余序之。余  
淺陋素禱昧此學。然一閱之下。目為之驚。

神物之王。四海五洲。不啻拈掌。雖然所次  
平足書。豈唯豁智襟。博問見而止哉。吾志  
曰。知彼知己。百戰不殆。獲彼情狀。而詳其  
意實。此亦綰繆之未雨先。庶有益矣。因序。

丹後

栗田昭撰并書



坤輿初問序

世小刊行せる此小冊子の初學の爲に著し  
たをば有り作者初學の了解し得べき程の大  
儀と書載多し

一千八百十七年の初版の皆驚き盡しこれ  
板元の囑ふに余も此書を再校し更し初學  
の爲に要切なりしめとあり

必ず訂正す爲すべし箇條の最後の開板  
随ひ其最好者とのせし漏才とあり



坤輿初問

○第一節

輿地學トハ如何ナル者ニシテ輿地志トハ何

ヲ述タル者ニヤ

此學ハ下ノ三箇ノ歎條ヲ記載シタル學科ナ

天 大地ノ形狀延衰運動



伊東玄朴 譯  
新發田頼收藏 校

此書ヲ讀ん人余ノ此間際ニ亦其ノ此校書  
ノ作業也。而シテ余ノ益ヲ見セヨハス  
と云々。余ノ少クハ憾ヲ有ラン。

一千八百十九年

人スルス姓イッセル

*[Faint handwritten text in the background of the right page]*

地 土地ノ性質土人產物等  
人 ゲイスマルレイキ 國帝「コーニングレイキ」國王

二 此三箇ノ事業ニ三箇ノ名ハ無キニヤ  
然リ其名ハ

天 度學ニ關ル輿地ノ記錄

地 三才究理ニ關ル輿地ノ記錄

人 封疆ニ關ル輿地ノ記錄

○第二節 度學ニ係レル輿地ノ記錄

一 大地ノ形狀ハ如何ナル者ゾヤ

大地ハ幾ド圓キ者ナリ

二 大地ノ大ハ幾何ナリヤ

地面ハ獨逸里平方九百二十八萬一千九百十

零箇 獨逸ノ一里ハ我ニ里零其燭圍ハ五千四

百里タリ

三 大地ハ那様ノ運動ヲ為ス者ゾ

大地ハ其樞紐南北ニ循テ回轉スル是一ナリ

太陽ノ周ヲ環周スル是二ナリ

四 其初ノ回轉ヲ何一名ヅクル

每一日ノ運轉ナリ二十四時 此方ノ二一周シ

坤輿初問

互ニ晝夜ヲ為セリ

五其二ハ如何

毎一年ノ運轉ナリ一歳ニシテ一周シ因テ四

時ヲ生ズ

六輿地學ヲ修ムルニハ如奈ナル物ヲ用ユルヤ

ゴロベ體圓ト名ヅクル球ヲ切用トス其面ニ地

形ヲ畫キタリ又地圖ヲモ切用トセリ

七地圖ハ色々有リヤ

然リ全世界ノ圖總圖別圖海圖等ナリ

八何如ナルヲ全世界ノ圖ト云フニヤ

全大地面ヲ畫キタルヲ此クハ云フナリ

九總圖トハ如何

歐羅巴等五大洲ヲ一洲ゴト舉ゲタルヲ云フ

十別圖トハ何者ゾ

一國或ハ一地方ノミヲ載タル者ナリ譬バ尼

達蘭等一國ノ圖是ナリ

十一海圖トハ

國々ノ海岸暗沙ヲ畫キタルナリ

十二兩極トハ何物ゾヤ

兩極トハ學者眞想シテ先假ニ地球ノ回轉ス

テ先假ニ地球ノ回轉ス

ルニハ一心軸又ハ樞紐ト名ヅク可キ物有リ

ト定メ其軸ノ兩端ヲ兩極ト云ナリ

注地軸ノ長ハ一萬七千一百六十有七分ノ二

獨逸里タリ東西ノ大ハ一萬七千二百二十

有七分ノ二獨逸里タリ

十三兩極ハ其區別如何

先地ニ東西南北ノ四大方アルヲ謂ン今其一

極ハ北ニ向ヒ其一極ハ南ヲ指スガ故ニ之ヲ

區別シテ南北兩極ト云フ

十四何レノ地圖ニモ圓規ヲ畫キタリ此圓規ハ

何ノ用有リヤ

圓規ハ在々ノ位置ヲ定ル爲ニ殊ニ有用ノ者

夕リ

注此位置ハ經緯ト名ク經ハ土地晝夜圈ヲ距

ル度ナリ此晝夜圈ハ正ニ鐵島ノ上ニ竟レ

リ緯ハ一極ヨリ一極ニ向テ土地晝夜平線

線赤道ヲ距ル度ヨリ南北緯ヲ分ツ

十五此圓規ニ分別有リヤ

之ヲ分テ大圓規小圓規ト爲ス共ニ分テ三百

六十度ト爲シ大圓規ノ每度ハ每ニ必ズ十五



獨逸里ヲ含ム

注十五獨逸里ハ荷欄ノ二十小時行ニ比準ス

可シ

十六大圓規トハ如何ナル者ゾ

晝夜平線赤道

晝夜圈又子午線ナリ

十二宮ナリ

注晝夜平線ハ東西ニ亘リ地圖ノ正中ニ在リ

晝夜圈ハ其南北ニ亘ル回歸線道兩黄ハ晝夜

平線ヲ距ルコト二十三度半南北極圈ハ南

北極ヲ距ルコト亦二十三度半晝夜平線ノ

南北相距ハ左右各十度毎ニ其線ヲ晝夕

十七小圓規トハ如何

二箇ノ回歸線道兩黄

南北相距

二箇ノ南北極規此ナリ

注五箇ノ氣帶アリ一熱帶ニ中帶ニ寒帶此十

リ熱帶ハ兩回歸線ノ間ニ在リ中帶ハ回歸

線ニ至規ノ間寒帶ハ二至規ニ極ノ間ニ在

リ

十八地圖ヲ覽ルニ

我が身前ニ地圖ヲ披カバ北ハ圖ノ上際ニ在

リ南ハ下際ニ在リ東ハ右側西ハ左側ニ在リ

ト思フ可シ

○第三節 地理學ニ關レル輿地ノ記録

一土地ノ本然ノ天質ハ那樣ノ者ゾヤ

大凡我地球ハ土水ノ二物ヨリ成ル

二國土ハ更ニ區別ス可キヲ有リヤ

大陸島嶼端島島頭岬山嘴海岸山岳

三其水ハ如何

河摺亞諾滄又寰海地海灣海曲峽門湖河多

四大陸トハ何ハ延袤大ニシテ内ニ數十ノ邦域森列

セリ喻ハ歐羅巴等ノ如キ者此ナリ

五島嶼トハ如何

國ノ四周ニ海水ヲ環ス者ヲ云フ喻ハ英吉利

六端島トハ何ノ名ゾ

其國水ヲ以テ環周スレドモ一地方大陸ニ連

其國水ヲ以テ環周スレドモ一地方大陸ニ連

ル者是ナリ喻バ莫勒亞等莫勒亞ハ山岳多キ

七島頭ハ何ノ形ヲ為シタル地方ゾ亞ノ南部ニ在リ古クハノ如シ

端島大陸ニ續ク地方ヲ此ク名ク「コリン」テ等厄勒祭亞ニ在リ古ク島頭ノ莫勒亞ヨノ如キ是ナ

八岬又山嘴ハ何物ナリヤミナキ

岬又山嘴ハ海中ニ斗出セル崇高ノ地面ナリウミノウチ

ハールドカープ岬北等ノ如シ

注 岬ニ山アル時山嘴ト名ク岬北等ノ如シ

九岸トハ何物ゾ

海水ヲ灌澆スル國土ノ一滋ヲ云フ

十山トハ如何

地面ニ高ク秀拔シタル土地ヲ名ケテ山ト云

フ若シ饒夥ノ山相連テ起伏スル者ハ之ヲ一

帶連山ト云フ喻ハ北勒擱何山依西把國界ニ

在等ノ如シ

十一寰海トハ何ノ名ゾ

吾人ノ棲息スル地球ノ大陸ノ外ニ環リ澆ク

鹹水ヲ統括シタル名ナリ

坤輿全圖

注方今ノ諸家皆曰ノ海ハ其初テ成レル時既

ニ鹹性ヲ稟ル者タリト云ヘリ蓋シ川水海

中ニ流レ入テ其水ニ塩氣有レバ是ニ由テ

其鹹性ノ本然ノ度ヲ保チ又其鹹味ヲシテ

益ス多カラ令ルナル可シ

十二地海トハ何ノ名ゾヤ

寰海ノ一大部ヲ此クハ云ヘルナリ喻バ「一

ルトセ」海ノ如シ

十三海灣トハ如何ナリヤ

海灣トハ多少ノ海水地方ニ灣曲シ入ルヲ云

フ喻バ「ハレンセ」灣ニ在リ等ノ如シ

十四海峡ハ何ノ名ゾ

二箇相隣ル國土ノ間ニ流ル峡門ナリ喻バ義

八塔峽此峽ハ依西把尼亞ノ地中ス等ノ如シ

十五湖トハ如何ゾヤ

四面ニ地有リテ内ニ淡水ノ蓄スル者ヲ此

ク云リ「ハ」ルメ「湖」ニ在リ等ノ如シ

十六何ヲカ河ト云ゾ

河ハ淡水ニテ波ダチ流レ其源山嶺ヨリ出テ

海中又ハ他川ニ流レ入ル者ナリ來因河源逸ヲ

坤輿初問

十七多島海トハ如何

許多ノ島嶼粟散シタル海ヲ云フ

○第四節 封疆ニ關ル輿地ノ記錄

全輿地ノ區別及ビ歐羅巴ノ封疆ニ係ル區別

一全輿地ノ區別ハ如何

分テ五大洲ト為ス曰ク歐羅巴曰ク阿悉亞曰

ク亞非利加曰ク亞墨里加曰澳大利亞此ナリ

注 歐羅巴以下ノ三洲ハ古世界ト名ク是此三

洲ハ已ニ久ク世ニ知ル、故ナリ亞墨里加

ハ新世界ト名ク其故ハ一千四百九十二年

熱奴亞部中ノ人キリストホルニス戈攬麻

士閣龍ナリ所謂初テ其地ヲ探得ルヲ以テ此

ク云フナリ

二更ニ此五大洲ニ區別ス可キヲ有リヤ

ケイズルレイキ帝ゴトニングレイキ王ゲメ

エンベスト政治

三ケイズルレイキ帝トハ如何ナル者ゾヤ

其君長ケイズル帝ノ名ヲ得ル國體ヲ云フナ

リ

坤輿初編

九

四 毘羅巴ニ幾個ノケイズルレイキ帝有リヤ

三 有リ俄羅斯オーステン失突利亞イキ毘羅巴都耳基

五 其君クニ主シコリーニングレイイキ國王ハ如何

六 毘羅巴洲中孰ノ國々コリーニングレイ國王ナ

波羅多伽兒イ依ス把ニ尼亞ア佛フ囉ラ西ス英エ吉ゲ利レ思ス可コ齊レ

亞ア意イ而ル蘭ラン太ト英エ國クニ以下ニ三サ尼ニ達ダ蘭ラン第ヂ那ナ瑪マ爾ル加カ雪セ

際サ亞ア諾ノ勿ム惹セ亞ア第ヂ那ナ瑪マ爾ル加カ雪セ

哈ハ那ナ洼ワルルテテムムベルベルググベベイイエエレンレン博ハク厄ハク美ミ亞ア

泥ニ亞ア 泥ニ亞ア

七 毘羅巴ニ幾個ノケイズルレイキ帝有リヤ

威イ權ケン數ス人ニノ手ニ一イチ樣ヤウニ屬ニスル國ナリ

八 毘羅巴ノ中ニ何ノケメエンベスト政治一致有リ

喘吐スライ國クニ甲カ口カ玉ヨ尼ニ斯ス島ト

更サニ又マタ許シ多クノ「ホルステンドム」ノ封域ノ兼ニ有リ

リ下ニ詳ニ述ブ

申輿初編

九

○第五節 歐羅巴梗概

一、歐羅巴ノ疆界ハ孰ニ際ルヤ

北ハ冰海ニ限り東ハ阿悉亞ニ隣リ南ハ地中海

海西ハ亞太蠟海

二、歐羅巴ノ區別ハ如何

北歐羅巴中及ヒ南歐羅巴

三、北歐羅巴ノ國々ハ何ノ名ゾヤ

一、ブリタニア島 二、第那瑪爾加 三、雪際亞

四、諾勿惹亞 五、俄羅斯 六、波羅尼亞

四、中歐羅巴ニ何ノ國有リヤ

七、尼達蘭 八、佛蘭西 九、瑞吐國 十、獨逸

轉諸國 十一、字漏生 十二、奧失突利亞 十三、

三、博厄美亞 十四、翁阿利亞

五、南歐羅巴ニ何ノ國々有リヤ

十五、波羅多伽兒 十六、依西把尼亞 十七、噫

吹哩 十八、歐羅巴都耳基

六、歐羅巴ニ在ル地海ハ何ト云フニヤ

北ヨリ始テ枚舉スレバ白海、冰海、ノールトゼ

イ、北窩々所徳海、東意而海、以西把尼亞海、地中海

海、多島海、馬木刺海、黑海、阿藻海

神輿  
神輿  
神輿

十

七. 毘羅巴ノ大海灣ハ何ノ名ゾヤ  
波的海肥浪的哩利牙ノ三海灣ハ窩々所德海  
東ニ在リア大蠟海ニハ佛蘭西ノ灣地中海ニ  
ハバレンセレイオレ熱奴亞タレレテ勿耨茶  
ノ灣ナリ

八. 大海峽ハ如何  
窩々所德海東ノ入口ニ於テハソレドカテガ  
トシカゲルラク意而蘭太英吉利ノ間ニハ聖  
ゼオルゲ峽佛蘭西ノ北ニハカライス峽地中  
海ニ入ル處ニ義八塔峽門齊西里亞ト意吹哩

トノ間ニハメスレナ馬木刺海ノ入口ニダ  
ダ子ルレシ阿藻海へ入ル所在ニ觀斯頓下羅  
布ノ狹峽カハノ狹峽

九. 毘羅巴ノ有名著大ノ岬ハ何ノ名ゾヤ  
子ウス岬及ビノールドカーブ岬北ハ諾勿惹亞  
ニ在リ英吉利ニハサルド岬依西把屈亞波  
羅多伽兒ニハヒニステルレ岬タラハルガル  
及ビ聖ヒンセント岬都耳基ノ南ニマタパン  
岬

十. 毘羅巴ニハ猶知得可キヲ有リヤ

神輿  
神輿  
神輿

十



神皇正統記

卷之三

毘羅巴ハ餘洲ニ比スレバ尤モヨウモナリ然ド  
モ人民繁庶學術昌盛ハ他洲ニ超テウイ越ス

十一更ニ猶言可キ有リヤ  
毘羅巴ノ大ハ里平方一十五萬五千箇其ハク白哲ハクシキ  
ナル人民ノミヲ數ルニ一百八十零ミルリウ

十二更ニ又有リヤ  
此洲ノ北極ニ近キ地方ヲ除ク外氣候冲和田  
野墾闢シ他洲ノ及ブ所ニ非ズ土地至テ豐沃ホウカク  
ナリ地面ノ内十ノ八ハ山脉連絡ス其山ノ尤

モ高大ナル者ハ北勒掬何山佛蘭西依西把尼  
亜ノ間ニ在リ牙而白山佛蘭西喘吐國噫吹哩  
ノ間ニ跨ル亜伯尼諾山ハ噫吹哩ニドフレシ  
イルド一帯連山ハ諾勿惹亞ニ在リ

○第六節  
ブリタニス島英吉利思可齊亞ハ何ノ處ニ在  
リヤ

此王國ハノールドセイ海北ノ中庄達蘭ノ王國  
即荷ノ西岸佛蘭西ノ北岸ニ對峙ス  
二其區別ハ如何

神皇正統記

卷之三

地州  
神祇  
尾

二大島及ヒ幾多小島ニ區別セリ

三二大島トハ何々ゾ

英吉利思可齊亞其一島タリ意而蘭太又一大島タリ

四英吉利ニ別ニ區分ス可キ者ハ何事ゾヤ

本洲ノ中ニ英吉利本國及ヒ唎啞領華麗佛語

五英吉利州中ノ大河ハ何ト云フヤ

甜河サヘル子ヒレベル

六英吉利ノ大府省ハ何ト云フヤ

蘭墩甜河上ニ在リ全州ノ首都タリカントル

ヒュレイ育ケステル俄羅洗斯達プリストル惡

斯賀感密カ治多發波子某ホレイモウトリヘ

ルポールヤルモウト窩隘等

注蘭墩ニハ人家一十六萬二千戸人民一百零

五萬口

注惡斯賀ニ大學校有リ其名世ニ著ル

七思可齊亞ハ其區別如何

二部ニ分ツ南北思可齊亞

八此地ニ何ノ河川有リヤ

底河度総河等

九、何カ其大府省ゾヤ

伊鄰麻カラスゴウ聖アレドレウ新阿麻領斯

達凌<sup>テリ</sup>ギムブリットン等

〔注〕ポンドンステルリングノ英國金貨ノ價荷國

ノ名ハ此斯達凌ノ地名ヨリ出タリ

十、意而蘭大ノ區別ハ如何

四大別有リ即チユルステルハ北ニ在リ、

ンステルハ東ニ在リ、ミンステルハ南ニコ

ナウグトハ西ニ在リ

十一、意而蘭大ノ河ハ何ゾヤ

其最ナル者ハ杉冷ナリ

十二、孰カ最大府省ゾ

臘墨領離敏里郭倫頓那厘哇撻賀ソシサレ

十三、孰カ是小島嶼ゾ

オルカセ島シケトランゼ諸島ハ思可齊亞ノ

北ニ在リ、ヘブリヂセ島ハ西ニ在リ、

レセイソルリシゲンハ意而海ニ在リ、

ポルトランド、イールセイ、ギエルンセイハカ

ナールニ在リ

神輿切明

十五

十四「ブリタニア島ハ幾何ノ大ナルヤ

英吉利ハ二千四百四十七箇獨逸里平方ノ大ナリ思可齊亞ハ一千六百三十四箇獨逸里平方意而蘭大ハ一千五百一十四箇獨逸里平方ノ大ナリ

十五人口ノ數ハ幾何ナリヤ

十八「ミルリウー」一十萬許ナリ

十六此地ニハ何ノ宗旨ヲ崇敬スルヤ

「ヘルホルムデ宗ナリ然ドモ餘宗モ制禁ニテハ非ズ人ノ好ニ任スルナリ

十七最大產物ハ何ナリヤ

馬羊羊毛ハ甚夕佳好ナリ穀物許多ノ坑物就裡錫結麗土炭諸種ノ器什

十八大ブリタニアノ領スル島々ハ更ニ何々ナリヤ

毘羅巴洲ノ内ニハ王國漢那耳瑪兒太島玉屈

斯諸島「ヘルゴランド」義八塔營寨阿悉亞洲ニ

ハ旁葛臘錫倫島蘇門答立渤泥等亞非利加洲

ニハ金者「スラーヘン」キヌト息匿瓦國喜望峰

亞墨里加洲ニハ紐方蘭加納達「メラ」リス

神輿切

五

地  
名  
考  
略

地  
名  
考  
略

セキエボ「ベルビセ」牙買加澳太利亞洲ノ内ニハ  
新忽尔蘭垓亞此ニ属スル島々惟漢那耳ヲ除  
ク外ハ皆其有タリ一十萬一千五百三十二箇  
里平ノ大ニシテ人民四十「ミルリウー」ン四千

○第七節 第那瑪爾加

一第那瑪爾加ハ何ノ處ニ在リヤ

此王國ハ獨逸國ノ北ニ在リ東ニ「カ」テガ「ト」リ

「ド」窩々所德海東有リ西北ニ「ノールドゼイ

北有リ

二此國ノ區別ハ如何

「ヘルト」フ「ドム」封城名ノ「ス」レ「ス」ウ「エー」キ「ホル」ス

テ「ン」端島ノ「玉」良氏及ビ諸島嶼

三島嶼ハ何々ゾヤ

二大島有リ則蘭地「ヒ」子「ン」ナリ許多ノ小島ニ

ハ「ラン」ゲ「ランド」ラ「ランド」ハ「ル」ス「テル」ア「マ」ク

「ホルン」ホルム等

④「ア」マ「ク」ニハ荷欄ノ量徒民口有リ

四此島嶼ノ外ニ此王國ニ隸スル島々ハ無キヤ

曰ク有リエ「ト」ス「ランド」水ハ諾勿惹亞ノ西ニ

在リ又ハ「ロ」エル諸島モ此國ニ屬ス

地  
名  
考  
略

地  
名  
考  
略

五第那瑪爾加ノ川々ハ如何

「エ」ル「ベ」エ「イ」デル「タ」ラ「ハ」ス「ウ」ン「チ」子「ス」レ「ス」ウ  
「キ」ホル「ステ」イン「セ」峽「門」此「峽」ヲ「以」テ「ス」レ「ス」  
「ウ」ー「キ」ト「ホル」ステ「イン」ト「ノ」間「ヲ」カキ「界」カキ「畫」ス  
六「ベ」ルト「フ」ドム見「玉」良「氏」ノ「大」城「府」ハ「如何」ゾ「ヤ」  
「ベ」ルト「フ」ドム「ニ」ハ「ス」レ「ス」ウ「ー」キ「ゲ」リ「ク」ス「タ」  
ト「キ」イル「アル」ト「ナ」ト「ン」ニ「ン」ゲ「ン」フ「リ」イ「デ」リ  
フ「ス」ス「タ」ト「玉」良「氏」ニ「ハ」ア「ー」ル「ビ」ル「ク」ア「ル」ヒ  
ス「子」イ「ユ」ピ「ン」グ「コ」ル「ヂ」ン「グ」レ「イ」ペ「ン」等  
七「二」大「島」ノ「巨」大「有」名「ノ」都「府」ハ「何」ト「云」フ「ヤ」

則蘭地ノ内ニハ可品哈陰有リ第那瑪爾加ノ  
首都タリ又エルセ子ウル「ロ」スキ「ル」ド等有リ  
「ヒ」子「ン」ノ「内」ニ「ハ」オ「デ」ン「セ」ー「子」イ「ボ」ル「ク」ミ「テ」  
ル「ハ」ル「ド」等有リ

有リ  
可品哈陰ニハ戸數三千二百戸人數十萬口

八第那瑪爾加ニ就テ尚言フ可キ者ハ何事ゾヤ  
此國ノ土人一百七十二萬八千口其大ハ二千  
四百十一箇里平方タリ其土ニ行ル、宗旨ハ  
リ「テ」ル「タ」リ他「宗」モ亦「許」シ「行」ハ「シ」ム其「産」物ハ

穀物菜蔬馬

九、歐羅巴ノ外ニ第那瑪尔加ノ領スル土地ハ何  
カナルヤ

最大ノ者ハ阿悉亞洲中ニ都欄樵及ビ麻刺襪

爾ノ内一部亞非利加洲中ニハ為匿亞ノ岸頭

ニ「ギリスチアーンビルク」亞墨里加洲中ニハ

卧蘭的亞聖「ロイキス島」仙多默島通計里平

方三百四十箇人口九萬人

十、此土ニ尚知ル可キ者有リヤ  
「エー」スラン「ト」氷ニ「イ」座ノ噴火山有リ「ヘ」クラ

ト名ク又「ゲイセル」ト云フ泉有リ毎日滾湯ヲ

噴出ス高九十忽又此地ニ「狐熊」多シ海中ニ「鯨

魚」充溢セリ

○第八節 雪際亞

一、王國雪際亞ハ其分界如何

北東ノ方ハ「諾勿惹亞」ニ限リ南ハ「窩カ」所德海

東西ハ「俄羅斯」ニ界ス

二、雪際亞ノ區別ハ如何

四、部ニ分ツ雪際亞本地「鄒底亞」ノ「ール」ドラ

「ド」此國ニ「統轄」スル「臘皮亞」

「申興」

三、孰カ有名ノ河川ゾ

ウエー子ル湖、ウエーテル湖、モーレル海、鄂底亞ボトランドニ在リ、ピテア、リュレア、トル子ア等ノ川々ハ皆波ボト的トク灣ニ流レ入ル

四、雪際亞ノ大府省ハ何ゾヤ

ス篤ス和林ホム是ヲ一國ノ首都トス、ゴッテンビュルグ、カルマル、ランヅコロオン、カアレルスコロオ、シユフサル

注、ス篤ス和林ホムノ人家六千戸、人民六萬二千八百人

五、何ノ島嶼カ雪際亞ニ屬スルヤ

オラランド鄂底亞アランドド皆窩々所德海東ニ在リ

六、尚此國ニ就テ尚言フ可キ者ハ何事ゾヤ

其大里平方八千六百箇土人ノ數二百六十四萬口、此土人ハリテル宗ヲ崇信ス、他宗モ亦制禁セス、臘皮亞人ハ大半尚ヘイテン宗ナリ

七、產物ハ何ヲ其大ナル者ト為ルヤ

此土凍寒ニシテ山岳多シ故ニ匠材鐵銅皮革ヲ出ス、最モ多シ此國ノ植民シタル地ハ亞ア



墨里加中聖バルテレメイヲ最大トス

○第九節 諾勿惹亞

一、諾勿惹亞ハ何處ニ在リヤ

此王國ハ雪際亞王ノ管轄スル所ニシテ東ハ

雪際亞ニ隣リ餘ハ海水環擁ス

二、此王國ノ區別ハ如何

六「ブレイゴウフル子」ト各地方ヲ分テ數負

ル務ヲ專ラ紡宰ス即チ「アケルヒ」ス「キリスチ」ア

「ト」ン「サ」レ「ト」ベル「ゲ」レ「ゴ」ロ「ン」ト「ヘ」イ「ム」及「ビ」ノ

「ト」ル「ド」ラ「ン」ド此「ハ」ト「ル」ド「ラ」ン「ド」ニ屬スル者

三、孰カ有名ノ江河ゾ

「ゴ」ロ「ム」メ「ン」ダ「ラ」ム「メ」ニ又「マ」ル「ス」ト「ロ」ー「ム」ハ

西面ノ大河ナリ

四、大府省ハ如何

幾利底奄那ハ一千五百戸一萬一千口一國ノ

首都タリ「フレ」テ「リ」ク「ス」ハ「ル」ベル「ゲ」ン「ド」ロ「ン

ト「ヘ」イ「ム」ワ「ル」ヒ「ー」ス

五、此國ノ大島ヲ知レリヤ

六「ゼ」ン「ニ」イ「ン」ロ「ッ」ホ「デ」モ「ス」ケ「ノ」エ

坤輿初開

六此土ノ人民ハ如何

八十八萬五千口土地ハ里平方七千五百六十

箇

七此土ニ行ル、宗旨ハ孰ノ宗教ゾ

リユテル宗及ビ他宗モ皆意ニ任テ奉スルヲ許

ス

八土地ハ何ヲ産スルヤ

匠材鐵大理石

○第十節 毆羅巴俄羅斯

一、毆羅巴俄羅斯ノ分域ハ如何

北ハ氷海西ハ雪際亞窩カ所德海亭漏生波羅

屈亞翁阿利亞都耳基南ハ阿悉亞及ビ黑海東

モ亦阿悉亞

二孰ノ河水カ此國ニ通流スルヤ

オウラル杜亦拏奈巴子ハ勿尔瓦同多腦

三大ナル湖ハ孰ゾヤ

ラドカ湖阿屈牙湖ハイヒス湖

四此邦域ノ大府省ハ孰ゾヤ

彼得羅堡此邦ノ首都子ハ流肥良の亞灣ニ流

注ス其河口ヲノ上ニ在リ戸數七千人二十

神輿初開

三

七萬二千細氏韻府二千餘戶寺數八千其石三千人三造  
三萬五千七百七十一千八百二十二年二月至  
八萬五千蓋之軍卒一千八百二十二年二月至  
下為ス

莫斯科ハ古ノ首都大那窩俄落底窪司馬連斯

科ヨロスラウ窩鹿那何占牙爾何臘尔オクサ

コウ「カ」ハ布爾多洼「ウ」ヒユル「グ」ナル「ハ」レ「アル」ペ  
ル「ナ」ウ「ト」利「ガ」ミ「タ」ウ「ウ」威「ル」ナ「キ」オ「ス」

注莫斯科ニ一鐘有リ重四十三萬二千斤

五、峩國ニモ島嶼有リヤ  
曰ク然リ晁城「タ」コ「オ」セル「ハ」窩々所德海ニ在

六、毘羅巴峩國ノ大及ビ人口ハ如何

其大七萬二千箇輿地家里平方土人ノ數三百

五十「ミ」ル「リ」ウ「ン」三億五千萬

七、此土ニ行ル、宗旨ハ如何

額利宗ナリ西部ニハ「リ」テ「ル」宗羅瑪宗有リ其

他宗モ亦許シ行フ

八、此邦ノ產物ハ何物ナリヤ

小麥、粟、苧、麻、匠材、テ「ル」瀟、皮革等

九、他洲ノ内何ノ地カ峩國ニ屬スル二十六百箇

阿悉亞俄羅斯ハ里平方二十七萬二千六百箇  
人口八<sup>ミ</sup>ルリウ<sup>ン</sup>半<sup>ハ</sup>八<sup>十</sup>萬<sup>五</sup>亞墨里加洲中ニ  
ハ新俄羅斯有リ一萬八千箇里方積ノ大<sup>キ</sup>民口  
六千人又<sup>オロス</sup>帝<sup>テイ</sup>ハ波羅尼亞ノ王ヲ兼領ス

○第十一節 波羅尼亞

波羅尼亞ノ分域ハ如何ナリヤ  
此邦ハ<sup>オロス</sup>帝<sup>テイ</sup>ニ屬スル王域ニシテ東ハ<sup>オロス</sup>國ニ  
限リ南ハ<sup>ガリ</sup>里<sup>リ</sup>西ニ隣<sup>トナ</sup>リ西北ハ<sup>ノ</sup>孛<sup>ノ</sup>漏<sup>ノ</sup>生<sup>ニ</sup>接<sup>キ</sup>ス

二有名ノ大河ハ何ノ名ナリヤ  
ウエイケルニイメンビュグ等

三此邦ニテ知ルヲ要ス可キ府省ハ何ト云フヤ  
ワルスコウヲ其王都トス戸數三千四百六十  
五人口七萬六千サン<sup>ド</sup>ミ<sup>ル</sup>ブ<sup>ロ</sup>ク<sup>ノ</sup>ウ<sup>グ</sup>ロ  
ド<sup>リ</sup>グ<sup>リ</sup>ン<sup>オ</sup>ス<sup>ト</sup>ロ<sup>レ</sup>ン<sup>カ</sup>カリ<sup>ス</sup>等

四此外尚知ル可キ事有リヤ  
人口二百八十萬羅馬宗此邦ニ行ハル蓋シ他  
宗ヲ奉スルモ許ス又<sup>ヨ</sup>ー<sup>テ</sup>ン<sup>宗</sup>ノ人多シ有  
名産物ハ穀物角有ル畜<sup>牛</sup>ノ馬鐵等

五レ<sup>レ</sup>ビ<sup>ユ</sup>ブリ<sup>イ</sup>キ<sup>一</sup>致<sup>治</sup>ノ國<sup>甲</sup>口<sup>ニ</sup>就<sup>テ</sup>言<sup>フ</sup>可<sup>キ</sup>  
者ハ何事ゾ

馬島初問

北西

坤輿全圖

坤輿全圖

此邦ハ千八百十五年以來其國ヲ建ツ周圍十  
九メ一ハ半土人六萬一千此邦ハ峩國嚙失突  
利亞字漏生三國ノ捍衛ヲ受ク其首都ハ甲ロ  
ナリ人家一千七百七十二土人二萬六千「ウ  
スヘルノ側ニモギラ有リ又一二ノ村落

### 第十二節 厄達蘭

○第十二節 厄達蘭  
按ニ厄達蘭十七州元一王國タリガ千八百  
三十年我天保元年ニ北義興ニ其勢漸ク盛ナ  
リ遂ニ厄達蘭十七州ノ首府ニ分テ二王國トナ  
シ其北義王ニ屬スル者ハ北「ブラバ」南「ブ  
ラバ」東「ブラバ」西「ブラバ」ニテハ子ゴウ

#### 一 厄達蘭ハ何處ニ在リヤ

此王城ハ北西ハノールドセイ海ニ界ヒ南ハ  
佛蘭西ニ接シ東ハ獨逸管轄國ニ限ル

#### 二 厄達蘭ノ王國ハ其別ナリ如何

分テ十七州ト爲ス俄羅忍銀「フリスランド」  
「デレンテ」「オーフルイ」「セル」「ゲル」「ラン」ド  
「ウトレキ」ト「荷蘭」則蘭地北「ブラバン」ド「ア  
ン」ト「ウエルペン」西「フラアン」デ「レン」東「フラアン」デ「レ  
ン」南「ブラバン」ド「リムビ」ル「グロイ」ク「ハ」子「ゴウ

坤輿全圖

坤輿全圖

ウエニ「ナ」イメン又尚此ニ大ヘルトグドムトヘル  
域封勅心麥ヲ補添フ可シ

三、有名河川ハ何ト云フヤ

其川々ハ左ノ如シ來因「レ」ク「フ」イス「メ」ルウエ  
ワ「ル」イ「ス」ル「シ」ケルテ又其餘ノ水ニハ「ド」  
ル「ラ」ド「ソ」イ「デ」ル「ゼ」イ「ヘ」ト「イ」ハ「ル」レ「メ」  
ル湖ビイスボス「ホ」ント又ウエズテルシケルテ  
有リ

四、俄羅忍銀ニテ知ル可キハ何事ゾ

此州ハ北ニ在リテ其府城俄羅忍銀ニ在リ土  
人ニ萬四千口又大學校及ヒ教導院有リ  
又「ア」ピンガダム「デ」ル「フ」セイ「ル」

五、フリーストランドノ有名都府ハ孰ゾヤ

此州ハ俄羅忍銀ノ西ニ在テ首府ヲ「レ」イ「ワ」  
ル「デ」ント云フ土人一萬六千口「フ」ラ子「ケ」ル  
ニ大學校有リ又「タ」ル「キ」ム「ホ」ル「ス」ワ「ル」ト「ス」  
タ「ホ」ト「レ」ン「ス」子「エ」キ「ス」ロ「テ」ン「ド」ク「キ」ム「イ」  
「ル」ス「ト」「デ」レ「ム」ム「ル」ヒ「ン」デ「ロ」ト「ペ」ン  
六、デ「レ」ン「テ」那「處」ニ在リヤ

此州ハ俄羅忍銀「フ」リ「ス」ラ「ン」ドノ北南ノ誤

カニ在リ其都府ハ「アスセン」<sup>カ</sup>「ムペル」<sup>カ</sup>「クウヘル」<sup>カ</sup>  
「デ」<sup>カ</sup>「コロル」<sup>カ</sup>「ロ」<sup>カ</sup>

七「オ」<sup>カ</sup>「フルイースル」<sup>カ</sup>ノ有名都府ハ何ト云フヤ  
「デ」<sup>カ</sup>「レンテ」<sup>カ</sup>ノ南ニ在リ此州ノ内ニハ「ス」<sup>カ</sup>「ウァル」<sup>カ</sup>「ラ」<sup>カ</sup>  
首府トス民ロ一萬三千「デ」<sup>カ</sup>「ヘンテ」<sup>カ</sup>「ル」<sup>カ</sup>「カムペン」<sup>カ</sup>  
「ハ」<sup>カ</sup>「セルト」<sup>カ</sup>「ゲ子」<sup>カ</sup>「モイ」<sup>カ</sup>「デン」<sup>カ</sup>「ホル」<sup>カ</sup>「レン」<sup>カ</sup>「ホー」<sup>カ</sup>「ヘン」<sup>カ</sup>「ス」<sup>カ</sup>  
「テ」<sup>カ</sup>「イン」<sup>カ</sup>「ウエー」<sup>カ</sup>「キ」<sup>カ</sup>「ブ」<sup>カ</sup>「ロク」<sup>カ</sup>「セイ」<sup>カ</sup>「ル」<sup>カ</sup>「ス」<sup>カ</sup>「ワ」<sup>カ</sup>「ルト」<sup>カ</sup>「ス」<sup>カ</sup>「ロイ」<sup>カ</sup>  
「ス」<sup>カ</sup>「ヘン」<sup>カ</sup>「ゲ」<sup>カ</sup>「ロ」<sup>カ</sup>「アル」<sup>カ</sup>「メ」<sup>カ</sup>「ロ」<sup>カ</sup>「オル」<sup>カ</sup>「デン」<sup>カ</sup>「サ」<sup>カ</sup>「ール」<sup>カ</sup>「エン」<sup>カ</sup>「セ」<sup>カ</sup>  
「ー」<sup>カ</sup>「デ」<sup>カ</sup>

注「カン」<sup>カ</sup>「ペン」<sup>カ</sup>「ノ」<sup>カ</sup>「側」<sup>カ</sup>ニ「イ」<sup>カ</sup>「ースル」<sup>カ</sup>「河」<sup>カ</sup>ニ一橋ヲ架ス

長七百七十忽濶二十忽ナリ  
八「ゲ」<sup>カ</sup>「ル」<sup>カ</sup>「デル」<sup>カ</sup>「ランド」<sup>カ</sup>ニ於テ知ルヲ要ス可キハ何  
事ゾ

此州ハ「オ」<sup>カ</sup>「フルイースル」<sup>カ</sup>ノ西南ニ在リ其府  
治「ア」<sup>カ</sup>「ルン」<sup>カ</sup>「ヘル」<sup>カ</sup>「ム」<sup>カ</sup>ハ來因河側ニ在リ人口一萬  
「ハ」<sup>カ</sup>「ル」<sup>カ</sup>「デル」<sup>カ</sup>「ウエー」<sup>カ</sup>「イ」<sup>カ</sup>「キ」<sup>カ</sup>ニ大學校有リ「バ」<sup>カ</sup>「テム」<sup>カ</sup>「エル」<sup>カ</sup>「ビ」<sup>カ</sup>  
「ル」<sup>カ</sup>「グ」<sup>カ</sup>「ワ」<sup>カ</sup>「ヘ」<sup>カ</sup>「ニン」<sup>カ</sup>「ゲン」<sup>カ</sup>「シュ」<sup>カ</sup>「ト」<sup>カ</sup>「ヘン」<sup>カ</sup>「ス」<sup>カ</sup>「ウス」<sup>カ</sup>「ビ」<sup>カ</sup>「ル」<sup>カ</sup>「グ」<sup>カ</sup>「テ」<sup>カ</sup>  
「ユ」<sup>カ</sup>「チ」<sup>カ</sup>「ケ」<sup>カ</sup>「ム」<sup>カ</sup>「ロ」<sup>カ</sup>「ケ」<sup>カ</sup>「ム」<sup>カ</sup>「グ」<sup>カ</sup>「ロ」<sup>カ</sup>「ル」<sup>カ</sup>「子」<sup>カ</sup>「イ」<sup>カ</sup>「メ」<sup>カ</sup>「ゲン」<sup>カ</sup>「テ」<sup>カ</sup>「イ」<sup>カ</sup>「ール」<sup>カ</sup>  
「ボ」<sup>カ</sup>「ム」<sup>カ</sup>「メル」<sup>カ</sup>「ビ」<sup>カ</sup>「ウ」<sup>カ</sup>「レン」<sup>カ</sup>「セ」<sup>カ</sup>「エ」<sup>カ</sup>「ヘ」<sup>カ</sup>「ナール」<sup>カ</sup>「ホ」<sup>カ</sup>「イ」<sup>カ</sup>「セン」<sup>カ</sup>  
注「エ」<sup>カ</sup>「ル」<sup>カ</sup>「ビ」<sup>カ</sup>「ル」<sup>カ</sup>「ク」<sup>カ</sup>ニ幼院有リ至テ高名タリ「ア」<sup>カ</sup>「ド」<sup>カ</sup>

ミラー・ル・ハンキンズベルグの建ル所ナ  
リ

九、ウトレキトニハ何ノ知ル可キ有ルヤ

此州ハゲルデルラントノ西ニ在リ同名ノ府  
治ヲ一州ノ首城トス人民三萬二千大學校有  
リ其他ノ府城ハ「アメルスホーフ」ト此地ニ多  
ク烟草ヲ産ス「レ子ン」ウイキ・ベイ・デウルテ  
「デ」モン「ト」ホル「ト」イースセルステイン

十、荷欄

ニ就テ何ノ事ヲカ言フヤ  
荷欄ハ分テ北南ニ部トス「ウ」トレキト及ビ「ソ」

イデルゼイノ西ニ在リ

十一、北荷欄ノ大都府何レナリヤ

安特堤十七州ノ總都府人口一十八萬一千七

百三十二年ニハ公府ノ外戸數二萬六千八百

三十五「ハ」ール「ム」一萬七千人有リ「ベ」ヘル

十、ウイキ「アル」キ「マール」サ「アレ」ダム「ホル」ン「エ」

ン「キ」ホイ「セン」メ「デ」ン「ブ」ク「エ」ダム「モン」ツケ

ン「ダム」ビ「ル」メ「レン」ド「ナール」デン「ミ」イ「テ」ン「ウ」

ース「プ」

注「ハ」ール「レ」ムニ「印」刷ノ「術」ヲ「發」明シタル「ラ」ウ

神皇正統記

卷八



レニスコステルノ消像有リ多クノ曬白エ  
及ビ花戸數家有リ皆有名タリ又「ホウト」ト  
名クル林有リ中ニ王家ノ「バヒリウー」ン別  
類有リ

十二、南荷蘭ニ何ノ大都有リヤ

「デン」合琪國王ノ都スル所人民三萬八千一  
千七百三十二年ニ於テハ戸數六千一百六十  
三ニ至レリ來丁ニ大學校有リ人民三萬一千  
十口「ウー」ルデン「オウ」デワ「ト」ル鹿特堤此地ノ  
人民三萬三千餘口有リ「シ」キイ「ダ」ム「デン」ブリ

イル「グ」ウレ「エ」フ「ラ」ール「ギ」ン「ゲ」ン「ゴ」ウ「ダ」ー「テ」  
ル「フ」ト「ス」コー「ン」ホー「ヘ」ン「ヒ」ア「子」ン「レ」エル「ダ」

△「ゴ」リン「ケ」ム「ドル」フ「ト」

〔注〕デン合琪ニ繁茂セル林有リ内ニ王居ヲ造

築セリ鹿特堤ニエ「ラ」ス「ミ」スノ像有リ「テ」ル

フ「ト」府内ニ葬地有リ「ウ」ル「レ」ム「デン」エ「ール」

ス「テ」ン「ヒ」ゴ「デ」ゴ「ロ」ト「ピ」イト「ヘ」イン「ト」ロ

ム「プ」ノ墓有リ又此土ハ「エ」ヲ以テ名有リ

十三、則蘭地ハ何ノ處ニ在リヤ  
此州ハ南荷蘭ノ南ニ在リ其國ハ數箇ノ島嶼

ニテ其名ハ「ワルセレン」南ベヘ「ランド」北ベヘ  
「ランド」ウオルハルス「デイキ」スコウウエン「ドイヘ  
「ランド」トオレン「<sup>シト</sup>聖ヒヨプス「ランド」又「スター  
ツ・フ「ア」ン「デレン」之ニ屬スル「カトサン」ド「島  
十四此國ノ大都府ハ何ト云フヤ

「ミッテル」ビュルグ「ハ」其首都タリ人民一萬三千一  
百十四「フリ」ス「シ」ン「ゲ」ン「ワ」ル「セ」レン「島」ノ「上」ニ  
在リ「<sup>カ</sup>セイリク「セ」イ「ブ」ロウ「ウ」ヅ「ル」ス「港」ハ「ス」コウ  
ウ「ン」島ノ「上」ニ在リ「グ」ウス「ハ」南ベヘ「ラ」ン「ド」ノ  
上「ド」ト「レ」ン「ハ」ド「ト」レ「ン」島ノ「上」ニ在リ「ス」ル「イ

ス「ア」ール「デ」レ「ビュ」ル「グ」<sup>ヒ</sup>イル「フ」リ「イ」ト「<sup>ビュ</sup>ルス  
ト」

〔注〕「フリ」ス「シ」ン「ゲ」ン「ハ」デ「ロイ」テルノ生國ナリ

「ブ」ロウ「ウ」ヅ「ル」ス「港」ハ「カ」ツノ生國タル所  
十五北「ブ」ラ「バ」ン「ド」ハ何處ニ在ルヤ  
「ゲ」ル「デ」ル「ラ」ン「ド」南「<sup>オ</sup>荷蘭」地ノ東ニ在  
リ「首」府「フ」ヘル「ト」ー「ヘ」ン「ボ」スト云フ人民一萬  
三千口「ガ」ラ「ト」ヘ「<sup>チ</sup>ル」ビュル「ク」ヘ「ウ」ス「デ」ン「エ」イ  
「ン」ド「ホ」ー「ヘ」ン「<sup>ブ</sup>レ」ダ「<sup>ベル</sup>ゲ」レ「オ」ッフ「デ」ソ「オ」ム  
「ス」テ「エ」レ「ベル」ゲ「レ」ゲ「エ」ルト「ロイ」デ「レ」ベル「グ」

弗  
初

ウイ<sup>ル</sup>レムスタット<sup>ル</sup>キ<sup>ュ</sup>リ<sup>ユ</sup>ン<sup>デ</sup>ル<sup>ト</sup>セ<sup>ー</sup>ヘン<sup>ベル</sup>ゲ<sup>ン</sup>

十六、アントウ<sup>ル</sup>ペン<sup>ノ</sup>一州ニ就<sup>テ</sup>言<sup>フ</sup>可<sup>キ</sup>者  
ハ何事ゾヤ

此一州ハ北ブラバン<sup>ド</sup>ノ南ニ在<sup>リ</sup>ア<sup>ン</sup>ト<sup>ウ</sup>ル  
ペン<sup>ノ</sup>府城ヲ其首都トス人民六萬口又ノゲ  
レン<sup>リ</sup>イル<sup>ル</sup>チュ<sup>ル</sup>ン<sup>ホ</sup>ウ<sup>ト</sup>ホ<sup>ル</sup>ク<sup>ス</sup>タ<sup>ラ</sup>エ<sup>ー</sup>デ  
ン<sup>等</sup>ノ府有<sup>リ</sup>

十七、西ブラアン<sup>デ</sup>レン<sup>ハ</sup>何處ニ在<sup>リ</sup>ヤ  
此一州ハ則蘭地ノ南西ニ在<sup>リ</sup>首都ヲブリ<sup>ュ</sup>ツ

ゲト云フ三萬四千口其餘ハイ<sup>ベ</sup>エ<sup>レ</sup>ン<sup>コ</sup>ル  
トレイ<sup>キ</sup>ノエ<sup>子</sup>ン<sup>オ</sup>ス<sup>テ</sup>ン<sup>デ</sup>ニイ<sup>ウ</sup>ポ<sup>オ</sup>ル  
ト<sup>チ</sup>キ<sup>ス</sup>ミ<sup>ユ</sup>イ<sup>デ</sup>ン<sup>ヘ</sup>ウ<sup>ル</sup>子<sup>ル</sup>オ<sup>ー</sup>等<sup>ノ</sup>府城  
有<sup>リ</sup>

十八、東フラアン<sup>デ</sup>レン<sup>ハ</sup>何處ニ在<sup>リ</sup>ヤ  
東フラアン<sup>テ</sup>レン<sup>ハ</sup>則蘭地ノ南ニ在<sup>リ</sup>ゲ<sup>ン</sup>  
ト<sup>ハ</sup>其首都人口五萬六千其他ノ城府ハ舊ナ  
ール<sup>テ</sup>ア<sup>ー</sup>ル<sup>ス</sup>ト<sup>ニ</sup>オ<sup>ヘ</sup>デ<sup>ン</sup>デル<sup>モ</sup>ン<sup>デ</sup>  
ル<sup>ペ</sup>ル<sup>モ</sup>ン<sup>デ</sup>等

注ゲ<sup>ン</sup>ト<sup>ノ</sup>ベル<sup>ホ</sup>ル<sup>ツ</sup>ト言<sup>ヘ</sup>ル塔ニ一鐘ヲ

神輿

七

掛ク重一萬一千捧ナリ

十九南ブラバンドニ於テ知ル可キハ何事ゾ  
此州ハ「アントウ」ルベニ東「フラアン」デレンノ  
南ニ在リ首府ヲ「ブリュッスル」ト云フ宏大ナル  
城府ナリ人口七萬二千此府ニハ國王每歲來  
リ居ル一二月ナリ其他ノ有名府省ハ「ニヘ  
ル」レウヘン「ワフレ」ゲナ「ペヂー」スト「モン  
タイギ」又「シケル」ペンヘウフル等「レスカト」レ  
ブラス「ベル」アルリアンセル「ワート」ルロー「ブ  
リュッスル」ノ南ニ在リ

二十「リムピュル」グノ一州ハ那處ニ在リヤ

北「ブラバンド」トノ南「アントウ」ルベニノ南東南  
ブラバンドノ東ニ在リ首府ヲ「マースト」リク  
トト云フ人口一萬八千又「トングレ」ン「ルウル  
モン」デ「ウイキ」ハ「スセル」ト「ハルケン」ピュルク「ハ  
モンド」ヘン「ロ」等ノ府有リ

〔注〕「マースト」リクトニ「マース」河ニ架シタル一  
石橋有リ長五百忽ナリ

二十一「ロイク」ノ一州ハ何處ニ在ルヤ

此州ハ「リムピュル」グ州ノ南南「ブラバンド」ノ東

ニ在リロイク府ハ其府治タリ人口五萬又ブルヒールス「ヒュイ」リムビュルグ「スタ」ブ「ラ」ン「デ」ン「ハ」ン「ニ」ツ「ト」ス「バ」等

〔注〕ス「バ」ノ地ニ「ミ」子「ラ」レ「泉」有リ其名世ニ高シ

二十二「ヘ」子「ゴ」ウ「エ」ンノ一州ハ何處ニ在リヤ此州ハ北ハ西東「フ」ラ「ア」ン「デ」レ「ン」ニ限リ北東ハ南「ブ」ラ「バ」シ「ド」ニ界ス「モ」ン「ス」又「ベル」ゲ「ン」ト云ヘル地ハ其首都タリ人口一萬八千「ト」オルニク「カ」ル「レ」ロ「イ」レ「ス」レ「子」ス「ア」ト「エ」ン「グ」ヒ「イ」ン

「ブ」ラ「イ」子「レ」コ「ム」テ「ソ」イ「グ」ニ「イ」ス「等」

三十三「ナ」イ「メ」シ州ニ就テ知ル可キ者ハ何事ゾ此州ハ南「ブ」ラ「バ」ン「ド」及「ビ」ロ「イ」ク「ノ」南「ヘ」子「ゴ」ウ「エ」ン「ノ」南東ニ在リ府治ヲ「ナ」イ「メ」ン「ト」云フ人口一萬六千人「ジ」ナ「ン」ト「シ」子「イ」聖「ヒ」ユ「ベル」ト「ラ」ロ「ケ」ビ「リ」ッ「ペ」ヒ「ル」レ「マ」リ「エ」ン「ビ」ユ「ル」グ「等」

〔注〕ナ「イ」メ「ン」ニ在ル「エ」レ「ユ」イ「テ」ン「ノ」寺ハ悉ク白

大理石ニテ造リ其穹窿屋ハ黒大理石ノ壯麗ナル十箇ノ柱上ニ安措ズ又此地ノ近傍ニ鉛坑有リ七百人皆之ニ食ムトゾ

申  
切  
問

廿三

二十四 大<sup>リ</sup>勒<sup>キ</sup>心<sup>セ</sup>麥<sup>ト</sup>ハ何處ニ在リヤ

ロイク<sup>ク</sup>ナ<sup>ナ</sup>ノ<sup>ノ</sup>ン<sup>ン</sup>ノ南ニ在リ勒<sup>キ</sup>心<sup>セ</sup>麥<sup>ト</sup>ハ其首都  
タリア<sup>リ</sup>アル<sup>ル</sup>ロン<sup>ン</sup>バ<sup>バ</sup>スト<sup>ト</sup>グ<sup>グ</sup>子<sup>シ</sup>チ<sup>チ</sup>イト<sup>ト</sup>キ<sup>キ</sup>ル<sup>ル</sup>グ<sup>グ</sup>子<sup>シ</sup>ウ  
フ<sup>フ</sup>カ<sup>カ</sup>ッ<sup>ッ</sup>テ<sup>テ</sup>ア<sup>ア</sup>ウ<sup>ウ</sup>ヒ<sup>ヒ</sup>ア<sup>ア</sup>ン<sup>ン</sup>デ<sup>デ</sup>ボ<sup>ボ</sup>ウ<sup>ウ</sup>ル<sup>ル</sup>ロ<sup>ロ</sup>ン<sup>ン</sup>等<sup>等</sup>モ其都府  
ナリ

二十五 吾人ノ父母ノ邦<sup>著者自ニテハ</sup>何ノ宗旨

ヲ崇奉スルヤ  
北州ノ主人ハ大<sup>ホ</sup>率<sup>キ</sup>ヘルホルムデン宗ヲ奉ス  
南州ノ人ハ羅<sup>ロ</sup>馬<sup>マ</sup>加<sup>カ</sup>特<sup>ト</sup>力<sup>リ</sup>宗ヲ奉ス餘宗モ亦信  
奉スル者有リ

二十六 吾本國ノ産物ノ最ナル者ハ何物ナルヤ

穀<sup>コ</sup>物<sup>モノ</sup>大<sup>ダイ</sup>麻<sup>マ</sup>樹<sup>ジュ</sup>菓<sup>カ</sup>角<sup>カク</sup>有<sup>ユ</sup>ル家<sup>カ</sup>畜<sup>コ</sup>野<sup>ヤ</sup>獸<sup>ジュ</sup>泥<sup>ニ</sup>炭<sup>タン</sup>一<sup>イチ</sup>二<sup>ニ</sup>ノ金<sup>キン</sup>  
鑛<sup>カウ</sup>子<sup>シ</sup>ラ<sup>ラ</sup>海<sup>カイ</sup>邊<sup>ベン</sup>ノ地<sup>チ</sup>ハ大<sup>ダイ</sup>氣<sup>キ</sup>濕<sup>シツ</sup>潤<sup>ジュン</sup>ナリト雖<sup>ト</sup>  
モ内地<sup>ネイチ</sup>ハ大<sup>ダイ</sup>氣<sup>キ</sup>燥<sup>サウ</sup>乾<sup>カン</sup>人<sup>ニン</sup>ニ利<sup>リ</sup>有<sup>ユ</sup>リ

二十七 尼達蘭ノ延衰人口ハ幾許ゾヤ

延衰ハ一千一百六十五箇里平方タリ民口ハ  
五百五十萬

二十八 他國ノ本國ニ屬隸スル者猶有ルヲ無シヤ

阿悉亞洲中ニハ瓜哇島馬路古諸島大小猫鰲

神皇正統記

卷四

サムバワ彭加ベリトニ地木見設蘭又食カ百  
私島中馬伽沙蘇門答立ノ中巴林馮亞非利加  
洲中ニハ聖ゲオルデルミナナスサウ等亞墨  
里加洲ニハ聖エウスタチウス諸島サバ聖マ  
ルチンキュラカオゴイアナノ一部ニ蘇利南ト  
云フコロニイ植ル義有リ

○第十三章 佛蘭西

一佛蘭西ノ國界ハ如何  
北ハ居達蘭ノ王國ニ限り東ハ獨逸喘吐國王  
國鐵而地泥亞ニ接シ南ハ地中海依西把居亞

西ハ河摺亞諾滄海ニ臨ム

二此國ノ分別ハ奈何

六分テ八十六デバルデメントト義ナリト為ス

三有名大河ハ何ト云フヤ

新羅牙ガロン子倫サオ子來因ムウセルマー

四此國ノ大府省ハ何ト云フヤ

把里斯ハ新河畔ニ在リ戸數三萬人口六十萬  
ブルサイルレスハンタイ子ブレアウアミイ  
シスアベヒルレカライス聖オメルホウルグ

子「ド」ロイース「レ」イオシ「モ」ウリシ「ス」ク「レ」ル「モ」  
シ「ト」ヘル「タ」ント「ア」シ「ゴ」ウ「レ」

五尚何事有リヤ

グ「レ」ノ「ブ」レ「マ」ル「セ」イル「レ」ト「ウ」ロ「シ」ア「ヒ」グ「ノ」  
シ「モ」ント「ペ」ル「リ」イル「ト」ウ「ロ」ウ「セ」ボ「ウ」ル「デ」ア  
ウ「キ」ス「ラ」ロ「ヘ」ル「ル」レ「パ」ウ「バ」イ「オ」シ「子」オ「ル」レ  
ア「シ」ス

六尚更ニ有リヤ

ア「レ」シ「コ」シ「ト」ウル「ス」ポ「イ」チ「イ」ル「ス」ホ「ウ」ル「ゲ」  
カ「エ」シ「レ」イ「セ」ル「ト」ウ「ア」イ「ド」イ「シ」ケ「ル」ケ「シ」ハ  
レ「シ」シ「イ」シ「子」ス「カ」メ「レ」イ「キ」ベ「サ」シ「コ」シ「ナ」シ  
セ「イ」リ「子」ヒ「ル」レ「ス」ト「ラ」ツ「ビ」ル「グ」ヒ「シ」ニ「シ」

七佛蘭西ノ島ハ何ト云フヤ

オ「レ」ロ「シ」レ「エ」ヒ「イ」レス「哥」爾「西」克「此」島「ノ」首「府」  
ラ「バ」ス「チ」ア「ト」云「フ」

八此王域ノ延袤人民ハ何ノ數ナルヤ

延「袤」ハ「獨」逸「里」平「方」一「萬」零「二」百「六」十「箇」タ「リ」人  
民「二」十「九」ミ「ル」リ「ウ」シ「ン」  
百「萬」  
此「數」ハ「一」千「八

神皇正統記

卷之六



百十八年ノ佛蘭西國ノ曆ニ据ル

九此邦ノ尤モ大産物ハ何物ソヤ

特殊ノ葡萄酒大小麥苧麻油吉貝等

此土ニ行ル、宗旨ハ羅馬宗ナリ他宗モ許シ

行ハシム

十毘羅巴ノ外ニ此邦ハ何ノ國々ヲ領スルヤ

阿悉亞洲中ニハ房低者里ノ領地亞非利加洲

中ニハ息匿尾國「グウレ」エ為「匿亞」ニハ「ホルト

城」フランコイス「佛蘭」及「ビー」二ノ「ハ」クトリイ

商「ボウル」ボ「島」等「亞墨里加洲」中ニハ「ゴイ」ア

「ナ」ノ一部ニ加「延馬耳地」匿「瓜他鹿」等ノ諸島ヲ

之ニ加フ諸々此國々ノ領地ハ里平方一千三

百六十八箇ニシテ人民八十三萬五千口有リ

○第十四節「喘吐」國

一此國ノ分界ハ如何

此「ゲ」メ「エン」ベ「スト」一致ハ北ト東トハ獨逸ニ

界シ南ハ噫咤哩ニ西ハ佛蘭西ニ接ス

二分別ハ如何

二十二「カント」ン「周界」ニ分ツ「ジュ」リ「ク」ベル「ン」

セル「ン」ユ「リ」ス「ク」ウ「イ」ツ「ユ」ン「テル」ワ「ルド」ガ「ラ

神樂初開

三七

リス「シュグ」フレイビュルグ「ツ」ロトヒュルン「バ」セル  
 「カ」フハウセ「ン」アッペンセル「」聖「カ」ルレ「ン」ガ  
 ラアウビ「ン」デルラ「ン」ドアルガウ「ル」ガ「ウ」  
 テ「ン」ワ「ー」ド「ラ」ン「ド」又ハ「レ」マ「ン」ト云フ「ワ」ル  
 リス又「ワ」ルリセルラ「ン」ドト云フ「子」ウ「フ」グ「ア」  
 テ「ル」ゲ「子」エ「へ」  
 三、大河ハ何ト云フヤ  
 來「因」ロ「子」ア「ー」ル「イ」ン「ゲ」子「エ」へ湖ハ「子」ウ「フ」グ  
 「ー」テ「ル」シュ「リ」フ「コ」ン「ス」タ「ン」ツ「等」ノ川ヨリ流レ  
 入「ル」

四、大府省ハ何ト云フヤ  
 「シ」ユ「リ」フ「七」千「七」百「人」口有「リ」ラウ「ヘ」ン「ベ」ル「ン」人  
 民一萬二千入「ル」セル「ン」アル「ト」ル「フ」スク「ウ」エ  
 「ツ」スタ「ン」ツ「ガ」ラ「ル」ス「シ」ユ「グ」フ「レ」イ「ビ」ユ「ル」グ「ソ」ロ  
 ト「ウ」ル「ン」バ「ー」セル「人」民一萬五千「シ」カ「フ」ハウ  
 セ「ン」ア「ッ」ペンセル「」聖「カ」ルレ「ン」キ「ユ」ル「ア」ー「ラ」ウ  
 タ「ラ」ー「子」ン「ヘ」ルト「ベ」ル「リ」ソ「子」ラウ「サ」ン「子」ス  
 イ「ッ」テ「ン」子「ウ」フ「ク」ア「テ」ル「ゲ」子「エ」へ「イ」ー「フ」ル「ル」  
 ン「等」

注「シ」ユ「リ」フ「ニ」  
 尊「ア」院「警」旨「院」有「リ」ラウ「ヘ」ン「ニ」  
 一

申「奥」の「朝」

地輿初月

瀑布有リ來因河ニ傾瀉ス高五十忽イーフルカウ有リ

校有リ

五、喘吐スツル國ハ幾何ノ大ナリヤ

八百七十箇輿地家里平方

六、民人ハ幾何ゾ

一百七十一萬四千口

七、更ニ尚知ル可キ事有リヤ

此國ハ至テ山多ク溪澗ニハ膏沃ノ牧野田畝有リカウヨウ獸畜禽鳥一ニノ金ヲ産ス

八、何ノ宗旨此邦ニ行ル、ヤ

ヘルホルムテ宗羅馬宗

○第十五節 獨逸管轄ノ諸國

一、獨逸管轄ノ諸國ハ何ノ國ソヤ

二三ノ大國許多ノ小國ナリ其裡ノ尤ナル者

ハゲイズルレイキ帝喚失突利亞コーニンダ

レイキ王字漏生此二國ハ別節ニ掲グコーニ

ンダレイキ王ベイエレン沙瓊丘垂漢那耳ウ

ルデンベルグ大ヘルトグトバーテンケウ

ルホルステントヘッセニ大ヘルトグトム沙

坤真初問

三十九

瑣<sup>キ</sup>丘<sup>セ</sup>亞<sup>シ</sup>又沙瑣丘亞<sup>ブル</sup>ニスウ<sup>イ</sup>キ<sup>ナ</sup>スサウ<sup>レ</sup>  
ノ三ヘルトグドム大ヘルトグトムメクケレ  
ンビルグスク左リンヘルトグドムホルステ  
イ<sup>ン</sup>オルデン<sup>ビ</sup>ルグ等及ビ<sup>フ</sup>レイスター<sup>テ</sup>  
ン<sup>客</sup>位都ノ諸國

二其延衰ハ如何

北ハ窩<sup>ソ</sup>所<sup>ス</sup>德海<sup>東</sup>第<sup>チ</sup>那<sup>マ</sup>爾<sup>ル</sup>加<sup>カ</sup>ハ<sup>ハ</sup>ール<sup>ト</sup>海<sup>北</sup>  
東ハ俄<sup>オ</sup>羅斯<sup>ス</sup>波<sup>ボ</sup>羅<sup>ロ</sup>丘<sup>シ</sup>亞<sup>シ</sup>翁<sup>ウ</sup>阿<sup>ア</sup>利<sup>リ</sup>亞<sup>ア</sup>南<sup>ナ</sup>ハ噫<sup>イ</sup>吹<sup>ク</sup>哩<sup>リ</sup>喘<sup>チ</sup>  
吐<sup>ト</sup>國<sup>ク</sup>西<sup>シ</sup>ハ佛<sup>フ</sup>爛<sup>ラン</sup>西<sup>シ</sup>尼<sup>ニ</sup>達<sup>ダ</sup>蘭<sup>ラン</sup>  
三有名大河ハ何ソヤ

多<sup>ラ</sup>腦<sup>ノウ</sup>イ<sup>ン</sup>エル<sup>ベ</sup>ウ<sup>エ</sup>セル<sup>ル</sup>來<sup>イ</sup>因<sup>マ</sup>イ<sup>ン</sup>ム<sup>ウ</sup>セル<sup>ル</sup>  
子<sup>コ</sup>クケル<sup>ル</sup>等

四コトニングレイキ<sup>王</sup>ベイエレン<sup>ニ</sup>何ノ説<sup>ト</sup>ベ

可<sup>キ</sup>キ有<sup>ル</sup>ヤ<sup>ヤ</sup>東<sup>ト</sup>北<sup>キ</sup>ハ<sup>ハ</sup>沙<sup>シ</sup>瑣<sup>ソ</sup>丘<sup>シ</sup>亞<sup>シ</sup>西<sup>シ</sup>ハ<sup>ハ</sup>ス  
此國東ハ喚<sup>ウ</sup>失<sup>シ</sup>突<sup>ト</sup>利亞<sup>リ</sup>北ハ沙瑣丘亞西ハ<sup>ハ</sup>ス  
セ<sup>ン</sup>バ<sup>ハ</sup>ル<sup>デ</sup>ン<sup>ウ</sup>エル<sup>デ</sup>ン<sup>ベ</sup>ル<sup>グ</sup>南<sup>ハ</sup>又喚<sup>ウ</sup>失<sup>シ</sup>突<sup>ト</sup>  
利亞<sup>リ</sup>

此土ノ延衰ハ里平方二千四百八十箇人民三  
ミ<sup>リ</sup>ウ<sup>ー</sup>ン<sup>ン</sup>又半<sup>三</sup>百<sup>五</sup>萬<sup>十</sup>氣<sup>キ</sup>候<sup>コウ</sup>冲<sup>チウ</sup>和<sup>ワ</sup>人<sup>ニ</sup>可<sup>ナ</sup>リ

五有名府省ハ何ツヤ

坤真初問

三十九

「シ」ン「セ」ン「首」府「タ」リ「戸」數「一」萬「二」千「四」百「民」口「六」  
萬「レ」ゲ「ン」ス「ビ」ル「ク」エ「イ」フ「ス」ガ「ト」ア「ウ」グ「ス」ビ  
ル「グ」子「ウ」レ「ン」ベ「ル」グ「バ」ム「ベ」ル「グ」バ「イ」レ「ウ」ト  
「シ」ル「ツ」ビ「ル」グ「ア」ス「サ」ー「ヘ」ン「ビ」ル「グ」等

六、王國沙璜尼亞ニ於テ知ルヲ要ス可キハ何事

此土ノ分界東北ハ亭漏生西ハ亭漏生沙璜庄  
亞ノ「ヘル」ト「グ」ド「ム」南ハ博厄美亞「ベイ」エ「レ」ン  
ニ限リ其延袤ヲ平均スレハ里平方三百三十  
箇民口一百二十三萬其土壤頗ル膏腴

七、有名ノ都府ヲ我ニ舉ルセヨ  
「テ」レ「ス」テ「ン」ハ「此」國ノ「首」都「二」千「六」百「四」十「四」戸  
三萬六千口有リ此地ニ宏麗ノ書庫術藝ノ館  
ヲ設ク「レイ」フ「ニ」大「學」校「有」リ「フ」レ「イ」ビ「ル」  
ク「フ」ラ「ー」ニ「等」

八、王國漢那耳ノ分界等ハ何ノ處ゾヤ  
此國ハ北ハ「ノ」ール「ド」海北「オル」デン「ビ」ル「グ」ホ  
ル「ス」テ「イ」ン「等」ニ「限」リ「東」ハ「亭」漏「生」ブ「リ」ユ「ン」ス「エ」  
イ「キ」ニ「界」シ「西」ハ「ゲ」ウ「ル」ヘ「ス」セ「ン」亭「漏」生「屈」達  
蘭ニ接ス延袤ハ里平方六百八十九箇民口一

百三十萬人氣候都テ中和人ニ可ナリ此地ハ  
王國英吉利家ニ屬ス

九有名都府ハ何ト云フヤ

哈那注ハ七千五百八十四戸一萬七千五百七

十二口ゴッナンゲンニ學校有リカラウスタル

リュ子ビルグセルレスターデヒルデスヘイム

ゴスラルオスナビルグエムデン

十王國ウルデンベルグノ分界ハ如何

北東ハベイエレンバーデン南ハ波的海バー

デン西ハバーデン其大ハ三百四十八箇里平

方其地勢山嶽多シ然レトモ濶大濶波ノ溪間

田地有テ其間ヲ界劃セリ人口一百四十萬

十一有名大都府ハ何ソヤ

薩牙ハ其首府タリ一千九百七十六戸二萬四

千口チュビンゲンヘイルブロシメルケンテイ

ム

十二此餘獨逸管轄ノ諸國ニ就テ猶云フ可キ事

有リヤ

バーデンハ里平方二百七十二箇ノ大人口一

百萬及ヒ下ニ舉ル府省有リカルリスリュヘ九

申  
再  
知  
明

四  
三

百戸一萬五千八百ロ「コンスタンツハポ」デ  
ンセエニ傍「ラスタット」バ「ド」デン「ヘイデルベ  
ルグケウル」ヘスセン此地ハ二百零二箇里平  
方人口五十萬及ビ下ノ都府「カスセル」ハ其首  
都一千四百九十五戸一萬八千五百ロ「マルヒ  
ルグヒュルタ」ハ「ナウスクマルカルデン」大ヘル  
トグトムヘスセン「ハ」一百六十八箇里平方人  
口五十七萬及ビ下ノ都府「タルムスタット」ハ此  
國ノ首都八百戸一萬一千三百二十ロ「エルハ  
ンギースセン」ガ「フヘン」バ「フ」メンツ「ウォルムス

沙瑣尼亞家及ヒ其餘ノ小邦ノ「ヘルトグドム」  
ニ下ノ都府有リ「ヴェイマル」エイセン「ナフ」俄達  
「ブルン」ス「ウイキ」スク「ウリン」ロ「ストック」ウスマ  
ル「オル」デン「ビュルグ」ピ「イル」モン「ト」  
十三「ブレ」イス「テ」ド「ン」客位都府ノ義ハ何ノ地ゾヤ  
佛郎弗<sup>フランクフルト</sup>ハ「マイ」ン河側ニ在リ三千四百七十戸  
六萬ロ「リュベック」ハ戸數三千三百口數二萬五千  
五百「ブレ」ー「メン」五千三百五十戸三萬七千七  
百ロ「ハムブルグ」八千一百二十四戸一十萬七  
千ロ

坤輿初問

十四獨逸管轄諸國ハ幾何ノ大ナリヤ

一萬一千六百箇里平方タリ

十五其民人ノ數ハ如何

幾ト三十ミルリウーン三千萬口

十六宗旨ハ何ヲ奉スルヤ

此邦ニハ流行ノ宗旨無シ蓋シ此管轄諸國ニ

於テハ諸宗旨一同ニ行ル

十七獨逸ノ產物ハ何ナリヤ

穀物麥夏果蘋果蒲桃葡萄酒材木角有ル畜諸牛馬鑛鐵子子ラ一

○第十六節 字漏生

一王國字漏生ハ其分界ハ奈何

北ハ窩々所德海東東ハ俄羅斯波羅尼亞南ハ

波羅尼亞及ビ獨逸管轄ノ一二國西ハ佛蘭西

尼達蘭

二字漏生ノ區分ハ如何

東西字漏生ニ分ツ

三有名ノ大河ハ何ト云フヤ

ウイセルルプレカルルニイメンル阿得ルエルルベル左ルセ

ル來因ルマルースル等

神輿初問

坤輿初問



四.此地ニ何ノ大有名都府有リヤ

東亭漏生ニハ玉山有リ此邦ノ首都戸數五千  
八口五萬五千又墨麥チルシト等

西亭漏生ニハ南塞戸數五千三百五十四人口

四萬五千益平マリインビルグマリインウエル

班丁堡ノ州内ニハ伯隣有リ今ハ王ノレシテ

ン千イ宅第夕ツ戸數七千一百三十三人口一十

七萬四千亭斯且班丁堡キユストリン佛郎弗此

地ハ阿得河畔ニ在リ弗ト混ス河側カノ佛郎弗墨

隣ノ一州ニハ士得丁薩牙率他港

西里西阿ニハ墨斯路額那斯州西里西阿ノ下獨

西文ニハエノ語ヲ加テ上章ト一字無シ佛蘭

文勢ナルガ故ニ畧セルナル可シ

波新ノ州中ニハ波新府ゲ子ツセシ等

沙瓊居亞ノ州ニハ墨尼麥哈勒此地ニ大學校

有リウツテンベルグ此地ニリテル及ビメラ

ンクトンノ葬宅有リメルセビルグエルヒル

ト西法里ノ州中ニハ閔士得敏領バーデルボ

ル  
如勒州ニハケレエスベルグ此地ニ都府ケレ

二  
一

一  
二

地專初階

ヘルド有リヂュスセルドルプエルベルヘルド  
ケレエフケウレニ此地ハリュベンス及ヒ有名  
ホンデルノ生國ナリ

下子三來尼ノ州此内ニハ谷隣子ユウード此地ニ  
ヘルンヒツテルス宗音ノ有名ノ寺院有リ亞  
金ニ温泉有リ又汝里阿斯

五亭漏生ニモ他國ノ領地有リヤ  
曰ク然リホルステンドムノ子ウフカーテル  
ニ同名ノ都府有リ喘吐國ノボントゲノート  
スカプノ吹ノ一部タリ亭漏生此一部

六原本今改ムニ作此邦ノ大及ビ人民ハ幾何ナリヤ  
其大ハ里平方五千箇タリ人民ノ數十ミルリ  
ウ一ニ半一千五百萬

七原本今改ムニ作此邦ノ產物ハ何ソヤ行ル、宗音  
ハ孰ゾヤ

材木諸般ノ穀物苧麻琥珀等其王及ビ王族ハ  
ヘルホルムド宗ヲ崇尊ス蓋シ他宗モ其好ニ  
任ス

○第十七節 噢失突利亞モナルシイアルヘ  
隷ノルセル直ナリ

地專初階

坤輿初階

五

一、此「モナルシイ」ノ封内ノ限ル所ハ何處ゾヤ  
此大封域ハ東ハ俄羅斯都耳基南ハ都耳基勿  
耨茶海及ヒ殿堂領ニ至リ西ハ喘吐國「ベイエ  
レン」沙瑣丘亞ニ界シ北ハ沙瑣丘亞字漏生波  
羅尼亞ニ接ス

二、モナルシイノ區別ハ如何

其區別ハ左ノ國々ナリ

一、帝域・噢失突利亞

二、王域・博厄美亞

三、莫太未亞・西里西何

四、イルレイリイ

五、王域大爾馬齊亞

六、隆拔勒地亞・勿耨茶王域

七、王域牙里西

八、王域翁阿利亞之ニセイヘンベルゲン薩刺

瓦「コ」ロアチイ「ヲ」并スル者

三、噢失突利亞モナルシイノ有名大河ハ何ナル

ヤ

多「ド」腦「ナウ」エンス「イン」ダラー「ヘ」サー「ヘ」デニイステ

ル「ウ」エイクセル「阿得」エル「ベ」ホ

神輿初階

四

四昌大ノ都府ハ孰ゾヤ

噢失突利亞ニハウエ子シ帝都ナリ二十五萬口  
リシツガラツテウバフインスブリユク

注此都ニ多腦河ニ架シタル一橋有リ長サ一千

零九十一忽濶二十三忽十五ノボーク弓形

有リ既ニ六百年ヲ經タリ

博厄美亞ニハブラーグヲ首都トス三千二百

戸人口七萬五千エグラコーニンクス額那斯

等

モラヒイニハカルミュツツヲ首府トス家數一

千戸人口八千五百九十五ブリュンアウステル

リツトロボパウ等

イルレイリイニハライバフヲ首都トス一千

六百戸二萬口カラীগエンヒルト得里士得

ウメ二箇ノ賈街等

大爾馬齊亞ニハサラヲ首都トス七千五百口

ラギユサカッタロ等

隆拔勒地亞勿耨茶王城ハ噫吹哩ノ内ニ在リ

王域牙里西ニハ隣山ヲ其首都トス戸數二千

五百十五人口四萬二千

神皇正統記 卷之四 四

王城翁阿利亞ニハアレスピュルダ首都タリ一  
千六百二十五戸二萬二千ロケレムニツガラ  
ン「ベスト」ピュダハ古ノ首都ラアブステュハル  
イスセンピュルダ子ウスタドト「テメスワル」ボ  
セガハ「スラホニア」ノ首都アダラムハコロア  
チ「イ」ノ首都ヘルマンスタッドトハ「セイヘンベ  
ルゲン」ノ首都セムリン「カルルス」スタッドト  
五請フ我ニ噢失突利亞モナルシ「イ」ノ延袤及ビ  
人ロヲ示セ

里平方一萬二千零五十四箇タリ人民二十八

ミルリウーレン百千ハ

六此邦ニ就テ尚知ルヲ要ス可キハ何事ナリヤ  
其行ル者ハ羅馬宗ナリ然レドモ他人寺院  
ノ僧徒ハ意ニ隨テ諸宗ヲ崇奉セリ學術ハ尚  
未タ盡ク講習セス其土壤ハ悉ク肥沃ナラズ  
在在ニ涯際ヲ知ラザル幾帶山脉密林及ヒ卑  
濕ノ地有リ獨乙諸州ノ人ハ皆耕耘ニカム翁  
阿利亞ニハ金銀坑有リ  
○第十八節 波羅多伽兒  
一王國波羅多伽兒ハ何ノ處ニ在リヤ

神樂切開

要

坤輿初開

北ト東トハ依西把尼亞ニ限リ南ト西トハ亞太蠟海ニ臨ム

二此邦ノ區別ハ如何ゾヤ

六州ニ分ツ即チエストレマセラベイトラ

ロースモンテスエントレミンホエドウロア

レントヨ及ビ小王國アルガヒエ

三此國ノ大河ハ何ノ名ゾヤ

シンホドウロモンテコ得苦キアチアナリマ

四有名都府ハ何ゾ

里西波亞佛蘭西呼ニハハ得苦河ニ傍ッ此邦

ノ首都タリ二十六萬四千口有リ聖ユベス又

セチハルコイムブラメゴオポルトブラガ

ミラランダブラガンサエホラエルハスタヒラ

ラゴス等

五波羅多伽兒ハ幾ナリヤ

此邦ノ大ハ一千六百佛本ニハ六百六十七與

地家里平方人民ノ數ハ一千七百九十八年ニ

三百六十八萬口有リト云フ

六宗旨ハ何ヲ崇ムヤ

羅瑪宗

坤輿初開

五

七. 此邦ノ尤モ大ナル産物ハ何ナリヤ

酒鹽稻蜜果扁桃橙香櫟南國ノ菓實又二三ノ  
金鑛ミ子ラレ全國ノ中唯三分ノミ耕耘樹

藝ス

八. 他國ノ波羅多伽兒ニ屬スル者ハ何レソヤ

阿悉亞洲ノ中ニハ卧亞媽港地木兒ノ一部

亞非利加洲ニハ諸般ノ島亞墨里加洲ニハ

伯西兒波羅多伽兒ゴイアナ

○第十九節 依西把尼亞

一. 王國依西把尼亞ノ分界ハ如何

北ハ佛囉西東ハ地中海南ハ義八塔峽西ハ亞  
太蠟海

二. 此邦ノ區別ハ如何

十四地方ニ分ツ新加西郎舊加西郎オシカ

リレイガラナイダ掩太魯西亞ミルレア鳩峇

龍亞ナハルレビカイエ

三. 此地ノ江河ハ如何

エブロギアダルキイヒルギアチアナ得苦ド

ウロミンホ

四. 大都府ハ何ト云フヤ

神輿切問

海

麻特義首都ナリ人口一十六萬七千有リ多  
多此地ニ二萬五千人口有リヒュルゴスセゴヒ  
ア小都市エスキリアールハルラドリド撒辣  
蔓加ミウダドロドリコオヒードサンチルラ  
ナ聖ヤゴジコムポステルラヘルロルバジイ  
スコルトハセヒリアカチキスアルゲラヌ  
義八塔ヤエシガラナイダマラガミルレイカ  
ルタゲナハレンシアアルカントバルセロナ  
トルトサレリダサラゴスサバムベリナ聖セ  
バスチアーントロサヒュエンタラビアヒットリ

アビルバラアンテケラ等  
注麻特義ニ七十ノ寺觀有リ又牛鬪ノ觀場有  
リ此場ヲアムヒテルト云フ半規ナル造建  
ナリセヒリアハ依西把尼亞ノ至大ナル都  
府ナリ

五. 依西把尼亞ノ諸島ハ何々ゾ  
馬岳里革米謎里革野非加ホルメンテラ  
六. 他洲ニ在ル領地ハ何々ゾヤ  
阿悉亞洲中ニハ非利皮那諸島マリア子  
諸島加羅林羣島 亞非利加洲中ニハ都府セ

神皇正統記

卷之三



地輿初問

ウタ「メケルラ」ペノン・デ・ヘレス「一帯福島ア」ン  
 ノホン諸島「ブリ」ンセン島等「北亞墨里加洲」  
 中ニハ「花地」里「佛」羅「新墨是可」新ナル「ハル」角利  
 弗爾聶舊墨是可「南亞墨里加洲」中ニハ「テ」ル  
 ラ「ヒルマ」ギ「ユイア」ナ「一部」白露「智里」巴「辣至」チ  
 キ「マン」墨「瓦蘭國」ハ「ルクランズ」諸島及ビ「古巴」  
 「ポルト」リ「コ」  
 諸ノ此「紡領」ノ地ハ「里平方」二十四萬零八百四  
 十五箇タリ「人民」一千七百五十四萬九千口  
 七、依西把「居亞」ノ大「サ」ト「人民」ノ數トハ「幾何」ナルヤ

里平方八千八百八十六箇タリ「人民」ノ數一千  
 八百零二億一千零三十五萬零々々ナリ  
 八、此地ニ行ル、宗旨ハ何ナリヤ  
 羅瑪宗  
 九、其產物ハ如何  
 大小麥酒「夏果」鹽「羊」驢馬「金」鑽「毘羅巴」ノ上好獸  
 毛「上好」羊毛此羊毛ヲ「メリ」ノスト云フ「諸南方」  
 ノ子實蓋シ其土ノ三分ノ二ノミ「耕」耘スト雖  
 モ大抵皆有ラザル所無シ  
 ○第二十節 噫忒哩

神皇初問

三

地輿初編

卷一

一、噫咤哩ノ分界ハ如何

北ハ喘吐スライツル網獨逸ニ限リ東ハアドリアチス海

即勿耨茶海ニ南ト西トハ地中海ニ臨ム

二、噫咤哩ノ分別ハ如何

十國ニ分ツ

一、鍛而地サ泥ル亞ガノ王國 二、隆拔ロム勒バ地ル亞デ勿耨茶ヘ

王國此地ハ喚失オス突ス利亞トノ帝ニ屬ス 三、把兒パ

馬ノヘルドキンノ國 四、モテナノヘルトフ

ノ國 五、ヘルトグドムリュツカ 六、大ヘルト

グトムノトスカ子シ 七、殿堂國 八、王國

那波里ナ九、玉ヨ屈ク斯ス島シマノフルエルニフフテテスタタ

トト政チ一一致ジ十、鍛而地サ泥ル亞ガ島シマ哥カ而ル西シ加カ島シマ西シ齊シ

里リ亞ア島シマ馬マ兒エ太タ島シマ等ト

三、此地ニ在ル川河ハ何カ知ルヲ要ス可キヤ

ホオアヂゲチベル

四、有名ノ都府ハ何ト云フヤ

カムベレイカチチリリンン熱ネ拏ニ亞ア彌ミ郎ラウハ隆ロム拔バ勒ル地デ亞ア

勿耨茶ヘ王國ノ首都タリ一十二萬四千八百人

口有リ又パヒアケレモナマンチアヘロナハ

老アヒセンサ

地輿初編

卷一

注 勿耨茶ハ六十箇ノ島上ニ在リ四百五十ノ  
橋ヲ架シテ彼此ノ往來ヲ通ス

五更ニ猶有リヤ

把兒馬モテナレグキオカルラリカ福楞察

ヒサリホルノシーナピアノ羅瑪ハ一國

ノ首都ニシテパウス主教ノ居城タリ一十二萬

八千口有リシヒタヒクシマニパウス主教ノ

口ト常ニ置ク所タリアンコナボログ

ナラヘンナヘルラアレ聖マリノ

注 羅瑪ハ十二ノ山岡ノ上ニ經營セリ城中ニ

三百二十八ノ寺院有リ裡ニ就テ聖伯多祿

ノ寺最モ名高ク長六百六十六忽濶二百八

十四忽タリ

六君ハ猶其他ヲ知レリヤ

那波里ハ七十五萬二千人有リガエタサレ

ルノタレントオトランテ其島ニハカグリア

リバスキアラハレタメスナハレルモ哥而

府同名ノ島上ニ在リ此島ハ玉屈斯島ニ隸ス

玉屈斯島ハ英吉利王ノ統領スル所ニ係ル

注 那波里ノ近傍ニ火山有リヘシヒユスト名

神皇正統記

卷之

ク第七十九年火勢猛烈ニテラハ其火石及  
 溶シテ硝子トナシ噴キルキュランユムボム  
 出スルヲテト云フ  
 ペイイノ都會ニ充滿セリ又此地ニホン  
 ズゴロトト名ル處有リ其内ニ入レハ凡百  
 ノ生物皆死ス那波里ノ沙土中ニ一坑有  
 ニシテ潤サ四忽其蒸騰ノ氣ハ炭元氣タリ此  
 氣ハ重濁ナルガ故ニ大氣ノ下ニ留ル其高  
 ヲ犬ノ長ニ比ス人ノ用ユ長ヨリハ短シ土人此  
 ヲ坑ノ名ト云フ  
 七.噫哩吠ノ大ハ幾何ソヤ百六十六  
 里平方五千八百箇タリ島嶼モ又其内ニ含メ

八.人民ノ多ハ  
 人口ハ十九ミルリウーニ一十九ヨリ二十ミ  
 ルリウーニ至ル宗旨ハ羅馬宗行ハル  
 然トモ亦餘國ニテハ多ハ他宗ヲモ崇信セリ  
 九.産物ハ何ソ  
 此國ハ毘羅巴洲中ノ良和膏沃ナル一タリ穀  
 物「マイ」ス「稻」酒「油」南方子實大理石等ヲ産セリ  
 ○第二十二節 毘羅巴都耳基  
 一.毘羅巴都耳基ハ何處ニ在リヤ

神輿切開

海峽

南ハ多島海地中海西ハ勿耨茶海地中海ヲ其  
分界トス

二此國ノ區別ハ如何

八州ニ分ツ

一羅馬泥亞 二步爾葛利亞 三セルヒイ

四ボスニイニコロアチイ大爾馬齊亞ヲ加フ

五厄勒祭亞 六島嶼 七莫大未亞 八尾

拉基

三有名大河ハ何ゾ

多腦アリトデニステルサハ

四有名都府ハ

觀斯頓丁羅布戸數八萬八千人數一ミルリウ

ーニアドリアノポルレリストリアニコポリ

スヒリッポポリスソヒアベルグラドサロニカ

ラリスサアテ子コリンテボスナセラヨヤス

シイビュカレスト等

注觀斯頓丁羅布ニハレム婦人ノ居住ニ適ス

ヲ禁スト有リ周圍ニ小時ノ大ナリ此ニ園

庭及ヒ一萬人ノ住居有リ又此都内ニ六百

ノ寺有リサロニカニヨードン宗ノ學校有

北東

リ「ホラ」ト名ク教師二百名學生一千人

五. 此邦ノ大<sup>カ</sup>及ヒ人數ハ幾何ナリヤ

里平方八千八百箇タリ人民ノ數九百五十萬

九<sup>ミ</sup>ル<sup>リ</sup>ウ<sup>一</sup>ン<sup>半</sup>リ

六. 宗旨ハ

馬哈默宗

七. 産物ハ何物ゾ

稻穀物麥阿利<sup>カ</sup>織<sup>キ</sup>吉<sup>キ</sup>貝<sup>カ</sup>繭<sup>キ</sup>糸<sup>キ</sup>角有ル畜又都耳基

ノ素<sup>シ</sup>丹<sup>シ</sup>帝<sup>シ</sup>王<sup>シ</sup>ト云<sup>シ</sup>ハ本土ノ外阿悉亞亞非利加

ニ尚<sup>ナ</sup>廣<sup>ク</sup>大<sup>ク</sup>ナル領地有リ

○第二十三節 阿悉亞洲

一. 阿悉亞ノ分界ハ何處ゾヤ

此洲ハ北ハ氷海東ハ大南海南ハ印度海西ハ

歐羅巴ニ界セリ

二. 此一洲ノ區別ハ如何

北中南三部ノ阿悉亞ニ分ツ

三. 北阿悉亞ニ何ノ國有リヤ

一. 北部ハ唯阿悉亞義羅斯ノミ其三分ヲ悉畢

里ト云フ

四. 中阿悉亞ハ何ノ國有ルヤ

神輿初問

二阿悉亞都耳基 三韃而韃 四告甲俗地方

五南阿悉亞ニハ何ノ國有リヤ

五阿臘比阿 六百爾西亞 七東印度 八支

三擲即漢九日本

六此一洲ノ有名大河ハ何ト云フヤ

二西ヨリ始テ云ハウラチグリス歐法臘得河

印度河恒河揚子江黃河黑龍江裡那葉屈賽鄂

布勿爾尾

七有名都府ハ何ソヤ

阿悉亞我羅斯ニハ托波兒斯科亞私太蠟甘特

付里斯加山監札加ハ同名ノ端島ナリ

阿悉亞都耳基ニハスミルナ十五萬五千口ア

レホ白達バスソラ達馬斯谷等

韃而韃ニハ機洼ハ其首都三千戸レムヲ用

テ之ヲ造構スコンラト塔什干布哈爾撒馬爾

罕告甲俗ノ州ニハ水草ヲ逐テ流徙スル人民

之ニ居バ定レル都府有ル事無シ

八尚何ソヤ

阿臘比阿ニ默加馬哈默ノ誕生ノ地默德那ハ

馬哈默ノ葬地ナリ水甲カマスカトタドモル此

神輿切明

三十九

地ニ有名ノ

百爾西亞ニハ亦思法杭ヲ首都トス人口四十

萬タウリス低廉カスセミトカスビン西臘士

東印度ニハアガラハ古ハ大莫卧兒帝ノ都及

ビレシデンチイプラーツノ皇所タリ勞爾加爾

吉達ベナレス丹八曼達刺薩人口三十萬有リ

ゴルコンダ夢買蕪刺陀古里房低者里タラシ

ケバル交趾阿尾滿刺加卧亞シケジア咕嚕慕

バタヒア淳泥

支那即漢ニハ北京南京百萬人有リ廣東

注北京ハ今ノ帝都ナリ人口七十萬輿地上至

大都府ノ一

日本ニハ江戸及ビ京師

注ケイズルレイキノ居城ハ江戸ニ在リ大五

小時人民ノ數一百万餘口京師モ同シ此按人

係ル數彼ノ臆斷ニ

九阿悉亞洲中ノ島々ハ何ト云フヤ

西ヨリ東ノ方へ環リ往バ樂得際波里沙格多

刺馬兒地襪諸島錫蘭島蕪門答立瓜哇淳泥食

カ百私即チ馬伽沙馬路古諸島岡中礁腦非利

神輿初開

五



地輿初階

皮那諸島「マリア子」又「ラサリス」諸島ト云フ

臺灣日本島「新增白蠟」

十、阿悉亞ノ大港灣ハ何ゾヤ

百爾亞亞灣旁葛臘灣暹羅東京交趾ノ諸灣ケ

一、レゼイノ黃海「義監札加灣」

十一、大峽門ハ何ト云フヤ

忽魯謨斯ノ「バブエルマンデブ峽」マナル峽満

刺加峽順塔峽「ソイワ」イガツト峽

十二、阿悉亞ノ有名岬ハ何ト云フヤ

「ラサルガテス岬」「ゴモリン岬」「シケレギンスコ

オイ岬」及「ビイス岬」

十三、有名ノ山岳ハ何如

「タウリス山」「高加薩斯山」ハ大ニ帶連山ノ山脉

十四、君ハ尚阿悉亞ニ就テ記ス可キ事有リヤ

阿悉亞ノ大ハ里方積七十六萬八千五十七箇

タリ人民ノ數ハ五百ミルリウ「五億」其

宗旨ハ「ヘイデン」宗馬哈默宗「ヨ」デン宗ナリ

十五、猶尚記ス可キハ何事ゾヤ

此一大洲ハ產物殊ニ豐饒寶石真珠香料喻ハ

茶・珈琲・砂糖・獸畜ニハ駱駝・象・犀・虎ハ「ウ」ウエン

申論初問

六

鸚鵡蠶等

○第二十四節

一、亞非利加洲ハ那處ニ在ルヤ

此端島ハ北ハ地中海東南ハ紅海印度海西ハ

亞太蠟海ニ限ル

二、此洲ハ其區別如何

三、北中南三部ニ分ツ

三、北亞非利加ニ屬スル國ハ何ト云フヤ

十一、亞爾日爾堵泥素トリポリ把爾加ニ弗沙

馬羅可ニサラス四、黒入多

注、亞爾日爾堵泥素ノ二國ハ亦猫刺猫里亞

皮ノ人ノ國ト云フ義ナリト總稱セリ亞爾

日爾堵泥素ノ南ニ沙漠有リ皮カ土爾ト云

フ其地半ハ亞爾日爾トリポリニ屬シ半ハ

馬羅可ニ屬ス

四、中亞非利加ニハ如何

五、怒皮亞六、亞毘心域七、ニギリチイ八、

息匿瓦國九、上爲匿亞

五、南亞非利加ニハ

十、門沙皮刻ノ海岸費西拔爾亞約亞訝德兒

神農初問

六十二

十一、下為匿亞又工鄂ト云フ 十二、初法臘馬  
拿莫太巴モヌウミギ 十三、曷以布刺國此國  
ニ岬有リ

六、此國ノ大河ハ何々ゾヤ  
泥祿ニグル息匿尾カムビア齊歷シアマ

七、有名都府ハ何ゾヤ

亞爾日爾堵泥素トリポリ弗沙メキ子ス馬羅  
可アレキサンドリアタミア一テ該祿ドンコ  
ラコンダル聖ゲオルゲデルミナカボコルセ  
ロアンドン聖サルハドルロアンドンゴ聖ヒリッペ岬

府門沙皮刻モンガレ贊西拔爾點令德門巴黎  
マカドキセ

注、弗沙ニ二百ノ旅館及ビ五百ノモスケエン

馬哈點宗ノ祈有リ馬羅可ニ獅坑有リ或ハ  
禱所ヲ云フ

此坑中ニ人ヲ投入ル殊ニヨ一デン宗ノ人  
ヲ投入ル該祿ハ黒入多ノ首都人口二十萬

巴渣都耳基ノ語一軍ノ大ノ居ル所ヨ一テ  
ン宗ノセイナゴ一ゲン殿堂學校ノ名三十

八、何ノ島嶼カ此洲ニ屬スルヤ

神輿

六三

一 帶福島ノ内其尤大ナル者ハ福島徳納里法  
 マデラ鍊島アソリセ諸島綠峯諸島此裡ニテ  
 聖ヤゴハ尤大タリ聖意勒納島仙多默島ボウ  
 ルボンアスセンレオン麻打葛所葛爾此島ハ  
 亞非利加中尤大ナル島嶼ナリ  
 注 聖意勒納島ハ英吉利ノ東印度商館ニ屬ス  
 那波利総放流セラレテ現ニ此島ニ在リ  
 九 此洲ノ最モ名高キ港灣ハ何ト云フヤ  
 為 匿亞灣ソハラ灣紅海  
 十 有名海峽ハ如何

義八塔峽門門沙皮刻峽  
 十一 本州ノ有名岬ハ何ト云フヤ  
 ボン岬ヘルト岬子グロ岬喜望峰キユアルダヘ  
 十二 有名ノ山岳ハ  
 亞太臘山獅山脉月山脉  
 十三 此洲ハ幾何ノ大ニシテ人口ハ幾何ゾ  
 獨逸里方積五十三萬箇人口一百二十ミルリ  
 ウーシ一億二ナリ  
 十四 何ノ宗旨カ此洲ニ行ルヤ

神皇正統記  
 卷之六  
 東夷列傳  
 第十一

六五

ヘイデン宗馬哈默宗毆羅巴量徒ノ民ハ毆羅  
巴洲ノ宗旨ヲ崇ブ

十五此洲ノ産物ハ何ソヤ

穀物・稻・苧麻・珈琲・沙糖・金・大理石・護摩其内地ハ  
分明ナラス

○第二十五節 亞墨里加洲

一 亞墨里加洲ノ分界ハ如何

此大洲ハ一千四百九十二年キリストトホリユス

戈攬麻士明人所謂閣龍噫初テ檢索セリ北ハ

測量ス可カラザル氷野東ハ亞太蠟海南ハ墨

瓦蘭海西ハ大南海ニ界ス

二 此洲ノ區別ハ如何

南北亞墨里加其間ニ巴納麻ト云ヘル島頸ニ

テ其南北ヲ合ス

三 何ノ國カ北洲ニ屬スル

北方ヨリ始リテ 一 俄羅斯亞墨里加 二 新

ブリタニイ 三 臥蘭的亞 四 スピッツベルグ

ン 尖山 五 フラドル 六 加納達 七 合衆國

按ニ合衆國ハ我寬政中獨立ヒ以來漸々疆

域ヲ廣メ今時ハ東亞太嶺海ヨリ西バ太平洋

其部落ノ區別及ビ各部ノ首府ヲ過半ヲ領メ本

神皇正統記

卷五

神學初編

四何ノ國カ南洲ニ在リヤ

弗爾聶 十四諸島嶼  
 一 新墨是 可  
 八 累斯安 九 北西海岸 十 花地 里即 達佛羅 十三 角利  
 新 墨 是 可  
 累 斯 安  
 北 西 海 岸  
 花 地  
 達 佛 羅  
 角 利

他書  
 日ノ遺漏 彌期 阿メヲ 補出フ 其詳 說ハ  
 戈覽 彌 阿 補 出 其 詳 說  
 滿 彌 阿 補 出 其 詳 說  
 治 顏 多 邊 紐 阿 補 出 其 詳 說  
 根ケルン 顔 多 邊 紐 阿 補 出 其 詳 說  
 特 左ドグンラ 發 阿 補 出 其 詳 說  
 機 希グン 邊 紐 阿 補 出 其 詳 說  
 費 西 育 馬 嶼 譯 補 出 其 詳 說  
 治 贊 佛 費 西 育 馬 嶼 譯 補 出 其 詳 說  
 亞 阿 因 治 耳 巴 阿 沙 申 出 其 詳 說  
 第 威 彌 文 厨 爾 諸 碩 緬 可 詳 說  
 北 阿 斯 亞 士 哈 羅 斯 士 奧 說  
 駕 那 滾 滿 理 表 羅 斯 士 奧 說  
 費 羅 波 因 申 是 底 頓 波 太 古 八  
 羅 連 里 地 遜 馬 馬 島 士  
 里 臘 士 阿 底 阿 理 頓 波 紐 羅 哀 含 社  
 大 星 那 嘻 蘭 士 羅 底 特 子 公 哥  
 依 阿 波 阿 威 特 子 公 哥  
 南 典 里 模 戈 里 那 底 突 公 哥  
 戈 尼 內 士 攬 紐 格 哥  
 亞 羅 西 斯 地 惹 沁 紐  
 刺 里 實 那 普 彌 那 西 又 創 華

- 一、瓦刺那達
- 二、ゴウフル子ーメント、ハンカ
- ラカス領地ノ義
- 三、白露
- 四、智里
- 五、リ
- 六、オテラバ
- 六、巴拉吳愛
- 七、チンシマン
- 八、巴太温
- 九、伯西兒
- 十、亞瑪作擲
- 十一、ギ
- イアナ等

五、此洲ノ大河ハ何々ゾヤ  
 北洲ニハ仙勞冷祖河美士細比阿嘻阿米梭里  
 地洼南洲ニハ亞馬作擲河伯刺那大江即銀阿  
 利諾

〔注〕亞瑪作擲河ハ輿地上第一ノ大河長千ノ一

ルニ下ラス其海ニ入ル所ノ河口ハ濶四十  
 八ノ一ル其海ニ注ク水ニテ十八ノ一ルノ  
 間海水之ガ為ニ鹹味無シ

六、大都會ハ何ノ處ゾヤ

墨是可一十三萬七千ノ人口有リ哇的麻刺へ  
 ラセムキストラスカラギユアテラキサラメリ  
 ダカムペセ「サンタ」へ新珂涼士波士頓・新約古  
 費拉地費人口一十三萬霸地磨耳法申頓落爾  
 和查爾士頓卸番亞哈里法士貴壁

七、尚有リヤ

押

大

地輿新附

卷之

南亞墨里加ニハ「ホルトベルロバ納麻カルタ  
 ゲナ「サンタヘ」新多利瑪散地亞峩「イルラ」ポ  
 ト「シ」聖「ハ」捕諾愛勒聖サルハド「ル」マランホア  
 聖セ「ハ」スチア「ン」又「リ」オ「チ」匿羅「バ」ラマリ「ボ」  
 夏尾那「キン」グスト「ン」聖ド「ミン」ゴ  
 〔注〕新多ハ地上ノ最高處タリ  
 八此洲ノ島嶼ハ如何  
 大アンチルリセ諸島ハ古巴「ヤ」賣カ「聖」ド「ミン」  
 ゴ又「ハイ」チ「ト」云フ「ポ」ルト「リ」ッ「コ」小「アン」チルリ  
 セ諸島ハ「特」ニ「答」キ「ラ」カ「オ」カ「ライ」ビセ諸島又

瓜他鹿馬耳地匿「バル」ハト「ス」多巴峩「接」ニ「初」テ  
 地「ノ」ガ「ラ」ナ「ー」タ「聖」バル「テ」レ「ミ」百慕他諸島「訣」  
 地「ハ」ルク「ス」ランド諸島等  
 九本洲ノ灣港ハ如何  
 墨領港「ハ」地「遜」港「角」利「弗」爾「聶」灣「墨」是「可」灣「仙」勞  
 冷祖灣  
 十有名海峡ハ  
 墨領「又」コ「ク」峡「ト」云フ「墨」瓦「蘭」峡「大」味「得」峡  
 「バ」ヒ「ン」峡「哈」地「遜」峡  
 十一何レカ有名海岬ゾヤ

神輿加開

卷之



北興初附

墨里頓岬ノルド岬南岬花地岬

十二孰カ大山岳ゾヤ

北洲ニハ亞罷拉既俺山脉按洲ノ西方ニ南

洲ニハゴルデルリレス又俺機底斯此内ニシム

ボラソ

注此シムボラソハ地上最高山ナリ海面ヨリ

外ル事一萬一千忽

十三此洲ノ大ハ幾何ソヤ

其大里方積六十萬箇タリ或ハ曰ク人口三十

ミルリウー三千或又曰ク六十ミルリウー

六千

十四何ノ宗旨此土ニ行ルヤ

波羅持士頓宗ノ人多シ又羅瑪宗ヘイデン宗

十五何ノ産物有リヤ

皮革鯨烟草奇非茶穀物沙糖幾那吉貝苧麻

金諸種ノ香水香草文諸鑛坑多シ

○第二十六節 澳大利亞

注此一洲別ニ畫圖ヲ附ズ此比洲ハ別ニ圖ヲ

製セザルモ初ノ圖ニテ精ク見ル可キ故ナ

申製加期

六七

一、此洲ハ何ノ處ニ在ルヤ

此洲ハ大小數箇ノ小島嶼ヨリ成ル阿悉亞ノ

南東大南海ニ在リ

二、大島ハ何ト云フヤ

新荷囉

三、小島ハ

新入匿新フレタグ子新カレドニイ新西蘭新

ヘブリデン友愛島ソレイテイツ諸島サンド

ウフス諸島強盜島

注サンドウフス島ノ内ニ哇希ト名ル島有リ

一千七百七十九年有名ノ英國ノ海客ゴ

ク土人ノ為ニ慘毒ニ殺レタリ

四、何事カ新荷囉ニ就テ知ル可キ者ゾヤ

此洲ハ尚未タ詳ナラス東岸ニ英吉利ノ植民

有リ其大里方積一十六萬箇タリ

五、何ノ都府カ此島ニ在ルヤ

悉尼七若クハ八千人口繁盛ノ港脚又ブリク

ヒイルド邨及ビコロニイノ量移ホルトヒリク

有リ

六、此諸島ノ人口ハ幾何ソヤ

二百萬

七. 何ノ宗旨此土ニ行ル、ヤ

土人ハ「ヘイデン」宗其一二人ハ黒キ事亞非利

加人ノ如シ其他ハ「タア」色ノ斛木阿利襪色

八. 此洲ノ産物ハ何ゾヤ

コ、ス木「タラア」諸般ノ貝物一二ノ皮革等

坤輿初問大尾

小十止在而...

