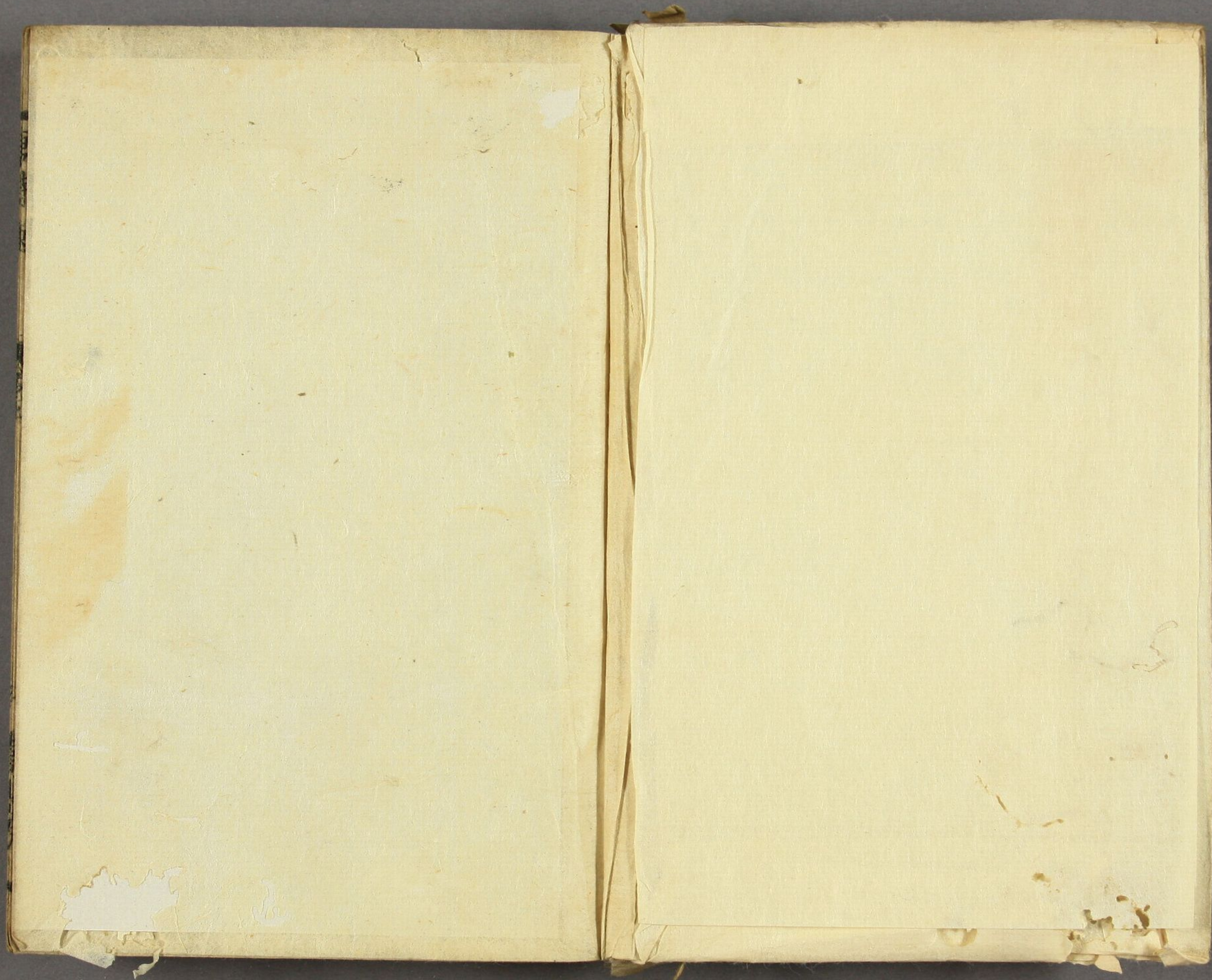


高得  
深  
下

服部文庫  
4 17  
2059  
2









117  
2059  
2

唐詩選卷之五

七言律

古意

沈佺期

濟南李攀龍編選

廬家少婦鬱金堂  
海燕雙棲玳瑁梁  
九月寒砧催木葉  
十年征戍憶遼陽  
白狼河北音書斷  
丹鳳城南秋夜長  
誰為含愁獨不見  
更教明月照流黃



龍池篇

龍池躍龍龍已飛龍德先天天不違池開  
天漢分黃道龍向天門入紫微邸第樓臺  
多氣色君王鳧雁有光輝為報寰中百川  
水來朝此地莫東歸

侍宴安樂公主新宅應制

皇家貴主好神仙別業初開雲漢邊山出  
盡如鳴鳳嶺池成不讓飲龍川耕樓翠幌

教春住舞閣金鋪借日懸敬從乘輿來此  
地稱觴獻壽樂鈞天

紅樓院應制

紅樓疑見白毫光寺逼宸居福盛唐支遁  
愛山情漫切曇摩及海路空長經聲夜息  
聞天語鑪氣晨飄接御香誰謂此中難可  
到自憐深院得徧翔

再入道場紀事應制



唐詩選  
南方歸去再生天內殿今年異昔年見關  
乾坤新定位看題日月更高懸行隨香輦  
登仙路坐近爐烟講法筵自喜深恩陪待  
從兩朝長在聖人前

遙同杜員外審言過嶺

天長地濶嶺頭分去國離家見白雲洛浦  
風光何所似崇山瘴癘不堪聞南浮漲海  
人何處北望衡陽雁幾群兩地江山萬餘

里何時重謁聖明君

興慶池侍宴應制

韋元且

滄池滌沆帝城邊殊勝昆明鑿漢年夾岸  
旌旗疏輦道中流簫鼓振樓船雲峯四起  
迎宸幄水樹千重入御筵宴樂已深魚藻  
咏承恩更欲奏甘泉

侍宴安樂公主新宅應制

蘇頌



駸駸羽騎歷城池帝女樓臺向晚披露灑  
旌旗雲外出風迴巖岫雨中移當軒半落  
天河水遶徑全低月樹枝簫鼓宸遊陪宴  
日和鳴雙鳳喜來儀

奉和春日幸望春宮應制

東望望春春可憐更逢晴日柳含烟宮中  
下見南山盡城上平臨北斗懸細草偏承  
回輦處飛花故落舞觴前宸遊對此歡無

極鳥弄歌聲雜管絃

奉和初春幸太平公主南莊應制

主第山門起灞川宸遊風景入初年鳳皇  
樓下交天仗烏鵲橋頭敞御筵往往花間  
逢綵石時時竹裏見紅泉今朝扈蹕平陽  
館不羨乘槎雲漢邊

幽州新歲作 張說

去歲荆南梅似雪今年薊北雪如梅共知



人事何嘗定且喜年華去復來邊鎮戍歌  
連日動京城燎火徹明開遙遙西向長安  
日願上南山壽一杯

灑湖山寺

空山寂歷道心生虛谷迢遙野鳥聲禪室  
從來雲外賞香臺豈是世中情雲間東嶺  
千重出樹裏南湖一片明若使巢由同此  
意不將蘿薜易簪纓

遙同蔡起居偃松篇

清都衆木總榮芬傳道孤松最出羣名接  
天庭多景色氣連宮闕借氛氲懸池的的  
停華露偃蓋重重拂瑞雲不惜流膏助仙  
興願將楨餘捧明君

奉和春日出死矚日應令

賈曾

銅龍曉闢問安廻金輅春遊博望開渭水



晴光搖草樹終南佳氣入樓臺招賢已從  
商山老託乘還徵鄴下才臣在東南獨留  
滯忻逢睿藻日邊來

奉和初春幸太平公主南莊應制

李邕

傳聞銀漢支機石復見金輿出紫微織女  
橋邊烏鵲起仙人樓上鳳皇飛流風入座  
飄歌扇瀑水當階濺舞衣今日還同犯牛

斗乘槎共泛海潮歸

和左司張員外自洛使入京中路先

赴長安逢立春日贈韋侍御及諸公

遜

忽觀雲間數雁迴更逢山上一花開河邊  
淑氣迎芳艸林下輕風待落梅秋憲府中  
高唱入春卿署裏和歌來共言東閣招賢  
地自有西征作賦才



黃鶴樓

崔顥

昔人已乘白雲去。此地空餘黃鶴樓。  
 黃鶴一去不復返。白雲千載空悠悠。  
 清川歷歷漢陽樹。芳艸萋萋鸚鵡洲。  
 日暮鄉關何處是。烟波江上使人愁。

行經華陰

岧嶇太華俯咸京。天外三峰削不成。  
 武帝祠前雲欲散。仙人掌上雨初晴。  
 河山北枕秦關險。驛路西連漢時平。  
 借問路傍名利客。無如此處學長生。

登金陵鳳皇臺

李白

鳳皇臺上鳳皇遊。鳳去臺空江自流。  
 吳宮花草埋幽徑。晉代衣冠成古丘。  
 三山半落青天外。二水中分白鷺洲。  
 總為浮雲能蔽日。長安不見使人愁。

早朝大明宮呈兩省僚友



賈至

銀燭朝天紫陌長  
禁城春色曉蒼蒼  
千條弱柳垂青瑣  
百轉流鶯遶建章  
劍佩聲隨玉墀步  
衣冠身惹御爐香  
共沐恩波鳳地上  
朝朝深翰侍君王

和賈至舍人早朝大明宮之作

王維

絳幘鷄人報曉  
籌尚衣方進翠雲裘  
九天

閭闔開宮殿  
萬國衣冠拜冕旒  
日色纔臨仙掌動  
香烟欲傷衣  
龍浮朝罷須裁五色  
詔珮聲歸到鳳池頭

和太常韋主簿五郎溫泉寓目

漢主離宮接露臺  
秦川一半夕陽開  
青山盡是朱旗繞  
碧澗翻從玉殿來  
新豐樹裏行人度  
小苑城邊獵騎回  
聞說甘泉能獻賦  
懸知獨有子雲才



唐詩選 卷之五 七言古詩

大同殿生玉芝龍地上有慶雲百官

共觀聖恩便賜燕樂敢書即事

欲笑周文詞燕鎬還輕漢武樂橫汾豈知

玉殿生三秀詎有銅池出五雲陌上堯尊

傾北斗樓前舜樂動南薰共歡天意同人

意萬歲千秋奉聖君

奉和聖製從蓬萊向興慶閣道中留

春雨中春望之作應制

渭水自縈秦塞曲黃山舊繞漢宮斜鸞輿

迥出千門柳閣道迴看上苑花雲裏帝城

雙鳳闕雨中春樹萬人家為乘陽氣行時

令不足宸遊玩物華

敕賜百官櫻桃

芙蓉闕下會千官紫禁朱櫻出上蘭纔是

寢園春薦後非關御苑鳥銜殘蹄鞍競帶

青絲籠中使頻頌赤玉盤飽食不須愁內

唐詩選 卷之五 七言古詩



熱大官還右蔗漿寒

酌酒與裴迪

酌酒與君君自寬  
人情翻覆似波瀾  
白首相知猶按劍  
朱門先達笑彈冠  
艸色全經細  
雨濕花枝欲動春  
風寒世事浮雲何足  
問不如高臥且加餐

酬郭給事

洞門高閣靄餘暉  
桃李陰陰柳絮飛  
禁裏

疎鐘官舍晚  
省中啼鳥吏人稀  
晨搖玉佩趨金殿  
夕奉天書拜瑣闈  
強欲從君無那  
老將因臥病  
解朝衣

過乘如禪師蕭居士嵩丘蘭若

無著天親弟  
與兄嵩丘蘭若  
一峰晴食隨  
鳴磬巢鳥下  
行踏空林落葉聲  
迸水定侵香案濕  
雨花應共石牀平  
深洞長松何所有  
儼然天竺古先生



奉和聖製從蓬萊向興慶閣道中留  
春雨中春望之作應制

李愔

別館春還淑氣催  
三宮路轉鳳皇臺  
雲飛北闕輕陰散  
雨歇南山積翠來  
御柳遙隨天仗發  
林花不待晚風開  
已知聖澤深無限  
更喜年芳入睿才

送魏萬之京

李頎

朝聞遊子唱離歌  
昨夜微霜初渡河  
鴻雁不堪愁裏聽  
雲山况是客中過  
關城曙色催寒近  
御苑砧聲向晚多  
莫是長安行樂處  
空令歲月易蹉跎

寄盧司勳員外

流澌臘月下河陽  
艸色新年發建章  
秦地立春傳太史  
漢宮題柱憶仙郎  
歸鴻欲度千門雲  
侍女新添五夜香  
早晚薦雄文似



者故人今已賦長楊

題璿公山池

遠公道跡廬山岑  
閑士幽居祇樹林  
片石孤雲窺色相  
清池皓月照禪心  
指揮如意天花落  
坐臥間房春艸深  
此外俗塵都不染  
唯餘玄度得相尋

寄綦母三

新加大邑綬仍黃  
近與單車向洛陽  
顧盼

一過丞相府風流三接令  
公香南川粳稻花侵縣  
西嶺雲霞色滿堂  
共道進賢蒙上賞  
看君幾歲作臺郎

送李回

知君官屬大司農  
詔幸驪山職事雄  
歲發金錢供御府  
晝看仙液注離宮  
千巖曙色旗門上  
十月寒花輦路中  
不覩聲名與文物  
自傷留滯去關東



宿瑩公禪房聞梵

花宮仙梵遠微微。月隱高城鐘漏稀。夜動霜  
林。驚馬落葉。曉聞天籟。發清機。蕭條已入  
寒空。靜颯杳仍隨。秋雨飛。始覺浮生無住  
著。頓令心地欲皈依。

贈盧五舊居

物在人亡無見期。閒庭繫馬不勝悲。窻前  
綠竹生空地。門外青山似舊時。悵望青天  
鳴。墜葉嶺岵枯。柳宿寒鴟。憶君淚落東流  
水。歲歲花開知為誰。

望荊門

祖詠

燕臺一去客心驚。笙鼓喧喧漢將營。萬里  
寒光生積雪。三邊曙色動危旌。沙場烽火  
侵胡月。海畔雲山擁荊城。少小雖非投筆  
吏。論功還欲請長纓。

九日登仙臺呈劉明府



崔署

漢文皇帝有高臺此日登臨曙色開三晉  
雲山皆北向二陵風雨自東來關門令尹  
誰能識河上仙翁去不回且欲近尋彭澤  
宰陶然共醉菊花杯

五日觀妓

萬楚

西施謾道浣春紗碧玉今時鬪麗華眉黛  
奪將萱草色紅裙妬殺石榴花新歌一曲

令人豔醉舞雙眸斂鬢斜誰道五絲能續  
命却令今日死君家

杜侍御送貢物戲贈 張謂

銅柱朱崖道路難伏波橫海舊登壇越人  
自貢珊瑚樹漢使何營獬豸冠疲馬山中  
愁日晚孤舟江上畏春寒由來此貨稱難  
得多恐君王不忍看

送李少府貶峽中王少府貶長沙



高適

嗟君此別意何如。駐馬銜杯問謫居。巫峽  
啼猿數行淚。衡陽歸雁幾封書。青楓江上  
秋天遠。白帝城邊古木疎。聖代即今多雨  
露。暫時分手莫躊躇。

夜別韋司士

高館張燈酒復清。夜鐘殘月雁歸聲。只言  
啼鳥堪求侶。無那春風欲送行。黃河曲裏

沙為岸。白馬津邊柳向城。莫怨他鄉暫離  
別。知君到處有逢迎。

和賈至舍人早朝大明宮之作

岑參

雞鳴紫陌曙光寒。鶯囀皇州春色闌。金闕  
曉鐘開萬戶。玉階仙仗擁千官。花迎劍佩  
星初落。柳拂旌旗露未乾。獨有鳳皇池上  
客。陽春一曲和皆難。



和祠部王員外雪後早朝即事

長安雪後似春歸積素凝華連曙輝色借  
玉珂迷曉騎光添銀燭見朝衣西山落月  
臨天仗北闕晴雲捧禁闈聞道仙郎歌白  
雪由來此曲和人稀

西掖省即事

西掖重雲開曙暉北山疎雨點朝衣千門  
柳色連青瑣三殿花香入紫微平明端笏

陪鵝列薄暮垂鞭信馬歸宦拙自悲頭白  
盡不如巖下偃荆扉

九日使君席奉餞衛中丞赴長水

節使橫行西出師鳴弓擐甲羽林兒臺上  
霜威凌草木軍中殺氣傍旌旗預知漢將  
宣威日正是胡塵欲滅時為報使君多泛  
菊更將絃管醉東籬

首春渭西郊行呈藍田張二主簿



回風度雨渭城西。細草新花踏作泥。秦女  
峰頭雪未盡。胡公陂上日初低。愁窺白髮  
羞微祿。悔別青山憶舊溪。聞道輞川多勝  
事。玉壺春酒正堪携。

廬  
暮春虢州東亭送李司馬歸扶風別

柳鞦鶯嬌花復殷。紅亭綠酒送君還。到來  
函谷愁中月。歸去磻溪夢裏山。簾前春色

應須惜。世上浮名好是閒。西望鄉關腸欲  
斷。對君衫袖淚痕斑。

萬歲樓

王昌齡

江上巍巍萬歲樓。不知經歷幾千秋。年年  
喜見山長在。日日悲看水獨流。猿狖何曾  
離暮嶺。鷓鴣空自泛寒洲。誰堪登望雲烟  
裏。向晚茫茫發旅愁。

題張氏隱居

杜甫



春山無伴獨相求  
代木丁丁山更幽  
澗道餘寒歷水雪  
石門斜日到林丘  
不貪夜識金銀氣  
遠害朝看麋鹿遊  
乘興杳然迷出處  
對君疑是泛虛舟

宣政殿退朝晚出左掖

天門日射黃金榜  
春殿晴曛赤羽旗  
宮州非非承委珮  
爐烟細細駐遊絲  
雲近蓬萊常五色  
雪殘鳩鵲亦多時  
侍臣緩步歸青

瑣退食從容出每遲

紫宸殿退朝口號

戶外昭容紫袖垂  
雙瞻御座引朝儀  
香飄合殿春風轉  
花覆千官淑景移  
晝漏稀聞高閣報  
天顏有喜近臣知  
宮中每出歸東省  
會送夔龍集鳳地

曲江對酒

苑外江頭坐不歸  
水晶宮殿轉霏微  
桃花



細逐揚花落黃鳥時兼白鳥飛縱飲久拚  
人共棄懶朝真與世相違吏情更覺滄州  
遠老大徒傷未拂衣

九日藍田崔氏莊

老去悲秋強自寬興來今日盡君歡羞將  
短髮還吹帽笑倩旁人為正冠藍水遠從  
千澗落玉山高並兩峰寒明年此會知誰  
健醉把茱萸仔細看

望野

西山白雪三城戍南浦清江萬里橋海內  
風塵諸弟隔天涯涕淚一身遙惟將遲暮  
供多病未有涓埃答聖朝跨馬出郊時極  
自不堪人事日蕭條

登樓

花近高樓傷客心萬方多難此登臨錦江  
春色來天地玉壘浮雲變古今北極朝廷



終不改西山冠盜莫相侵可憐後主還祠  
廟日暮聊爲梁甫吟

秋興四首

玉露凋傷楓樹林巫山巫峽氣蕭森江間  
波浪兼天湧塞上風雲接地陰叢菊兩開  
他日淚孤舟一繫故園心寒衣處處催刀  
尺白帝城高急暮砧

千家山郭靜朝暉日日江樓坐翠微信宿  
漁人還泛泛清秋燕子故飛飛匡衡抗疏  
功名薄劉向傳經心事違同學少年多不  
賤五陵衣馬自輕肥

三

蓬萊宮闕對南山承露金莖霄漢間西望  
瑤池降王母東來紫氣滿函關雲移雉尾  
開宮扇日繞龍鱗識聖顏一臥滄江驚歲



晚幾回青瑣點朝班

四

昆明池水漢時功武帝旌旗在眼中織女  
機絲虛夜月石鯨鱗甲動秋風波漂菰米  
沈雲黑露冷蓮房墜粉紅關塞極天惟鳥  
道江湖滿地一漁翁

吹笛

吹笛秋山風月清誰家巧作斷腸聲風飄

律呂相和切月傍關山幾處明胡騎中宵  
堪北走武陵一曲想南征故園楊柳今搖  
落何得愁中却盡生

閣夜

歲暮陰陽催短景天涯風雪霽寒宵五更  
鼓角聲悲壯三峽星河影動搖野哭千家  
聞戰伐夷歌幾處起漁樵臥龍躍馬終黃  
土人事音書漫寂寥



唐詩選  
卷五  
五言古詩  
五言古詩

返照

楚王宮北正黃昏  
白帝城西過雨痕  
返照入江翻石壁  
歸雲擁樹失山村  
衰年病肺惟高枕  
絕塞愁時早閉門  
不可久留豺虎亂  
南方實有朱招魂

登高

風急天高猿嘯哀  
渚清沙白鳥飛迴  
無邊落木蕭蕭下  
不盡長江衮衮來  
萬里悲秋常作客  
百年多病獨登臺  
艱難苦恨繁霜鬢  
潦倒新停濁酒杯

闕下贈裴舍人

錢起

二月黃鸝飛上林  
春城紫禁曉陰陰  
長樂鐘聲花外盡  
龍池柳色雨中深  
陽和不散窮途恨  
霄漢長懸捧日心  
獻賦十年猶未遇  
羞將白髮對華簪

和王員外晴雪早朝

唐詩選  
卷五  
五言古詩  
五言古詩



紫微晴雪帶恩光，繞伏偏隨鴛鴦行。長信  
月留寧避曉，宜春花滿不飛香。獨看積素  
凝清禁，已覺輕寒讓太陽。題柱盛名兼絕  
唱，風流誰繼漢田郎。

自鞏洛舟行入黃河即事寄府縣寮

友

韋應物

夾水蒼山路向東，東南山豁大河通。寒樹  
依微遠天外，夕陽明滅亂流中。孤村幾歲

臨伊岸，一雁初晴下朔風。為報洛橋遊宦

侶，扁舟不繫與心同。

贈錢起秋夜宿靈臺寺見寄

郎士元

石林精舍武溪東，夜叩禪扉謁遠公。月在  
上方諸品靜，心持半偈萬緣空。蒼苔古道  
行應遍，落木寒泉聽不窮。更憶雙峰最高  
頂，此心期與故人同。

唐詩選

卷五

韋應物



唐詩選 卷五 嵩山房

長安春望

盧綸

東風吹雨過青山。却望千門艸色間。  
家在夢中何日到。春來江上幾人還。  
川原繚繞浮雲外。宮闕參差落照間。  
誰念為儒逢世難。獨將衰鬢客秦關。

陸勝宅秋雨中探韻同前

張南史

同人永日自相將。深竹間園偶辟疆。  
已被

秋風教憶鱸。更聞寒雨勸飛觴。  
歸心莫問三江水。旅服從沾九月霜。  
醉裏欲尋騎馬路。蕭條是處有垂楊。

鹽州過胡兒飲馬泉

李益

綠楊著水草如烟。舊是胡兒飲馬泉。  
幾處吹笳明月夜。何人倚劍白雲天。  
從來凍合關山道。今日分流漢使前。  
莫遣行人照容

唐詩選 卷五 嵩山房



驚恐驚馬憔悴入新年

登柳州城樓寄漳汀封連四州刺史

柳宗元

城上高樓接大荒。海天愁思正茫茫。驚風

亂颭芙蓉水。密雨斜侵薜荔牆。嶺樹重遮

千里目。江流曲似九迴腸。共來百粵文身

地。猶自音書滯一鄉。

奉和庫部盧四兄曹長元日朝迴

韓愈

天仗宵嚴建羽旄。春雲送色曉雞號。金爐

香動螭頭暗。玉佩聲來雉尾高。戎服上趨

承北極。儒冠列侍映東曹。太平時節身難

遇。郎署何須笑二毛。

唐詩選卷之五終

唐詩選

卷五

唐詩選



唐詩選卷之六

濟南李攀龍編選

五言絕句

題表氏別業

賀知章

主人不相識，偶坐為林泉。  
莫謾愁沽酒，囊中自有錢。

夜送趙縱

楊炯

趙氏連城壁，由來天下傳。  
送君還舊府，明月滿前川。

月滿前川

易水送別

駱賓王

此地別燕丹，壯士髮衝冠。  
昔時人已沒，今日水猶寒。

贈喬侍御

陳子昂

漢庭榮巧宦，雲閣薄邊功。  
可憐驄馬使，白首為誰雄。

子夜春歌

郭振

唐詩選



陌頭楊柳枝已被春風吹妾心正斷絕君  
懷那得知

南樓望

盧僊

去國三巴遠登樓萬里春傷心江上客不  
是故鄉人

汾上驚秋

蘇頲

北風吹白雲萬里渡河汾心緒逢搖落秋  
聲不可聞

蜀道後期

張說

客心爭日月來往預期程秋風不相待先  
至洛陽城

照鏡見白髮

張九齡

宿昔青雲志蹉跎白髮年誰知明鏡裏形  
影自相憐

同洛陽李少府觀永樂公主入蕃

逌



邊地鶯花少年來未覺新美人天上落龍  
塞始應春

静夜思

李白

林前看月光疑是地上霜舉頭望山月低  
頭思故鄉

怨情

美人捲珠簾深坐嘆蛾眉但見淚痕溼不  
知心恨誰

秋浦歌

白髮三千丈緣愁似個長不知明鏡裏何  
處得秋霜

獨坐敬亭山

衆鳥高飛盡孤雲獨去閒相看兩不厭只  
有敬亭山

見京兆韋參軍量移東陽

潮水還歸海流人却到吳相逢問愁苦淚



盡日南珠

臨高臺

王維

相送臨高臺，川原杳何極。日暮飛鳥還，行人去不息。

班婕妤

怪來粧閣閉，朝下不相迎。總向春園裏，花間笑語聲。

雜詩

已見寒梅發，復聞啼鳥聲。愁心視春草，畏向玉階生。

鹿柴

空山不見人，但聞人語響。返景入深林，復照青苔上。

竹里館

獨坐幽篁裏，彈琴復長嘯。深林人不知，明月來相照。

唐詩選

卷六

白雲山房



唐詩選 卷六 嵩山房

長信草

崔國輔

長信宮中艸年年愁處生時侵珠履跡不  
使玉階行

少年行

遺却珊瑚鞭白馬驕不行章臺折楊柳春  
日路傷情

送朱大入秦

孟浩然

遊人五陵去寶劍直千金分手脫相贈平

生一片心

春曉

春眠不覺曉處處聞啼鳥夜來風雨聲花  
落知多少

洛陽訪袁拾遺不遇

洛陽訪才子江嶺作流人聞說梅花早何  
如此地春

洛陽道

儲光義

唐詩選 卷六 嵩山房



大道直如髮春日佳氣多五陵貴公子雙  
雙鳴玉珂

長安道

鳴鞭過酒肆袂服遊倡門百萬一時盡含  
情無片言

關山月

一雁過連營繁霜覆古城胡笳在何處半  
夜起邊聲

送郭司倉

王昌齡

映門淮水綠留騎主人心明月隨良掾春  
潮夜夜深

答武陵田太守

仗劍行千里微軀敢一言曾為大梁客不  
負信陵恩

孟城坳

裴迪

結廬古城下時登古城上古城非疇昔今



馬詩選  
卷六  
人自來往

鹿柴

日夕見寒山，便為獨往客。  
不知上林事，但  
有麋鹿跡。

復愁

杜甫

萬國尚戎馬，故園今若何。  
昔歸相識少，蚤  
已戰場多。

絕句

江碧鳥逾白，山青花欲然。  
今春看又過，何  
日是歸年。

長干行

崔顥

君家住何處，妾住在橫塘。  
停船暫借問，或  
恐是同鄉。

詠史

高適

尚有綈袍贈，應憐范叔寒。  
不知天下士，猶  
作布衣看。



唐詩選  
卷六  
五言古詩  
田家春望

田家春望

出門何所見  
春色滿平蕪  
可歎無知己  
高陽一酒徒

行軍九日思長安故園

岑參

強欲登高去  
無人送酒來  
遙憐故園菊  
應傍戰場開

見渭水思秦川

渭水東流去  
何時到雍州  
憑添兩行淚  
寄向故園流

登鶴鵲樓

王之渙

白日依山盡  
黃河入海流  
欲窮千里目  
更上一層樓

終南望餘雪

祖詠

終南陰嶺秀  
積雪浮雲端  
林表明霽色  
城中增暮寒

唐詩選  
卷六  
五言古詩  
不  
嵩山客



罷相作

李適之

避賢初罷相，樂聖且銜盃。為問門前客，今朝幾箇來。

奉送五叔入京兼寄綦母三

李頎

陰雲帶殘日，悵別此何時。欲望黃山道，無由見所思。

左掖梨花

丘為

冷艷全欺雪，餘香乍入衣。春風且莫定，吹向玉階飛。

九日陪元魯山登北城留別

蕭穎士

綿連澗川迥，杳渺鴉路深。彭澤興不淺，臨風動歸心。

平蕃曲

劉長卿

渺渺戍烟孤，茫茫塞州枯。隴頭那用閉，萬

唐詩選

卷六

九萬山房



里不防胡

其二

絕漠大軍還平沙獨戍間空留一片石萬古在燕山

逢俠者

錢起

燕趙悲歌士相逢劇孟家寸心言不盡前路日將斜

江行無題

咫尺愁風雨匡廬不可登  
疑雲霧窟猶有六朝僧

秋夜寄丘二十二員外

韋應物

懷君屬秋夜散步咏涼天  
山空松子落幽人應未眠

聽江笛送陸侍御

遠聽江上笛臨觴一送君  
還愁獨宿夜更



向郡齋聞

聞雁

故園眇何處歸思方悠哉淮南秋雨夜高齋聞雁來

答李幹

林中觀易罷溪上對鷗閒楚俗饒詞客何人最往還

婕妤怨

皇甫冉

花枝出建章鳳管發昭陽借問承恩者雙蛾幾許長

題竹林寺

朱放

歲月人間促烟霞此地多殷勤竹林寺更得幾回過

秋日

耿漳

返照入閭巷憂來誰共語古道少人行秋風動禾黍

唐詩選

卷六

王詩山房



和張僕射塞下曲

盧綸

月黑雁飛高，單于遠遁逃。  
欲將輕騎逐，大雪滿弓刀。

別盧秦卿

司空曙

知有前斯在，難分此夜中。  
無將故人酒，不及石尤風。

幽州

李益

征戍在桑乾，年年薊水寒。  
殷勤驛西路，此

去向長安

三閭廟

戴叔倫

沅湘流不盡，屈子怨何深。  
日暮秋風起，蕭蕭楓樹林。

思君恩

令狐楚

小苑鶯歌歇，長門蝶舞多。  
眼看春又去，翠輦不曾過。

登柳州蛾山

柳宗元

唐詩選

卷六

三



唐詩選 卷六 王嵩山房  
荒山秋日午。獨上意悠悠。如何望鄉處。西北是融州。

秋風引

劉禹錫

何處秋風至。蕭蕭送雁羣。朝來入庭樹。孤客最先聞。

鞏路感懷

馬嘶白日暮。劍鳴秋氣來。我心渺無際。河上空徘徊。

古別離

孟郊

欲別牽郎衣。郎今到何處。不恨歸來遲。莫向臨邛去。

尋隱者不遇

賈島

松下問童子。言師採藥去。只在此山中。雲深不知處。

宮中題

文宗皇帝

輦路生秋草。上林花滿枝。憑高何限意。無

唐詩選

卷六

王嵩山房



復侍臣知

勸酒

干武陵

勸君金屈卮滿酌不須辭  
花發多風雨人生足別離

秋日湖上

薛榮

落日五湖遊烟波處處愁  
浮沈千古事誰與問東流

題慈恩塔

荆叔

漢國山河在秦陵草樹深  
暮雲千里色無處不傷心

伊州歌

無名氏

聞道黃花成頻年不解兵  
可憐閨裏月偏照漢家營

其二

打起黃鶯兒莫教枝上啼  
啼時驚妾夢不得到遼西

唐詩選

卷六

詩山房



哥舒歌

西鄙人

北斗七星高，哥舒夜帶刀。至今窺牧馬，不敢過臨洮。

答人

太上隱者

偶來松樹下，高枕石頭眠。山中無曆日，寒盡不知年。

唐詩選卷之六終

唐詩選卷之七

濟南李攀龍編選

七言絕句

蜀中九日

王勃

九月九日望鄉臺，他席他鄉送客杯。人情已厭南中苦，鴻雁那從北地來。

渡湘江

杜審言

遲日園林悲昔遊，今春花鳥作邊愁。獨憐



京國人南竄不似湘江水北流

贈蘇綰書記

知君書記本翩翩為許從戎赴朔邊紅粉樓中應計日燕支山下莫經年

戲贈趙使君美人

紅粉青娥映楚雲桃花馬上石榴裙羅敷獨向東方去謾學他家作使君

銅雀臺

劉廷琦

銅臺宮觀委灰塵魏主園陵漳水濱即今西望猶堪思况復當時歌舞人

卬山

沈佺期

北卬山上列墳塋萬古千秋對洛城城中日夕歌鐘起山上惟聞松柏聲

送司馬道士遊天台宋之問

羽客笙歌此地違離筵數處白雲飛蓬萊闕下長相憶桐柏山頭去不歸

唐詩選 卷七 卬山房



送梁六

張說

巴陵一望洞庭秋。日見孤峰水上浮。聞道神仙不可接。心隨湖水共悠悠。

涼州詞

王翰

葡萄美酒夜光杯。欲飲琵琶馬上催。醉臥沙場君莫笑。古來征戰幾人歸。

清平調詞三首

李白

雲想衣裳花想容。春風拂檻露華濃。若非

羣玉山頭見。會向瑤臺月下逢。

二

一枝濃艷露凝香。雲雨巫山枉斷腸。借問漢宮誰得似。可憐飛燕倚新粧。

三

名花傾國兩相歡。常得君王帶笑看。解釋春風無限恨。沈香亭北倚闌干。

客中行

唐詩選

卷七

三 嵩山房



蘭陵美酒鬱金香。玉碗盛來琥珀光。但使  
主人能醉客。不知何處是他鄉。

峨眉山人月歌

峨眉山人月半輪。秋影入平卷。江水流夜發。  
清溪向三峽。思君不見下渝州。

上皇西巡南京歌二首

誰道君王行路難。六龍西幸萬人歡。地轉  
錦江成渭水。天迴玉壘作長安。

二

劍閣重關蜀北門。上皇歸馬若雲屯。少帝  
長安開紫極。雙懸日月照乾坤。

聞王昌齡左遷龍標尉遙有此寄

楊花落盡子規啼。聞說龍標過五溪。我寄  
愁心與明月。隨風直到夜郎西。

黃鶴樓送孟浩然之廣陵

故人西辭黃鶴樓。烟花三月下揚州。孤帆

唐詩選

卷二

四 嵩山房



遠影碧空盡，惟見長江天際流。

陪族叔刑部侍郎曄及中書舍人賈

至遊洞庭湖

洞庭西望楚江分，水盡南天不見雲。日落長沙秋色遠，不知何處吊湘君。

望天門山

天門中斷楚江開，碧水東流至北迴。兩岸青山相對出，孤帆一片日邊來。

早發白帝城

朝辭白帝彩雲間，千里江陵一日還。兩岸猿聲啼不住，輕舟已過萬重山。

秋下荆門

霜落荆門江樹空，布帆無恙掛秋風。此行不為鱸魚膾，自愛名山入剡中。

蘇臺覽古

舊苑荒臺楊柳新，菱歌清唱不勝春。只今

唐詩選

卷二

蘇臺覽古



惟有西江月曾照吳王宮裏人

越中懷古

越王勾踐破吳歸義士還家盡錦衣宮女如花滿春殿只今惟有鷓鴣飛

與史郎中欽聽黃雀樓上吹笛

一為遷客去長沙西望長安不見家黃雀樓中吹玉笛江城五月落梅花

春夜洛城聞笛

誰家玉笛暗飛聲散入春風滿洛城此夜曲中聞折柳何人不起故園情

春宮曲

王昌齡

昨夜風開露井桃未央前殿月輪高平陽歌舞新承寵簾外春寒賜錦袍

西宮春怨

西宮夜靜百花香欲捲珠簾春恨長斜抱雲和深見月朧朧樹色隱昭陽



西宮秋怨

芙蓉不及美人粧。水殿風來珠翠香。却恨含情掩秋扇。空懸明月待君王。

長信秋詞

眞成薄命久尋思。夢見君王覺後疑。火照西宮知夜飲。分明復道奉恩時。

青樓曲

白馬金鞍從武皇。旌旗十萬宿長楊。樓頭

少婦鳴箏坐。遙見飛塵入建章。

閨怨

閨中少婦不知愁。春日凝粧上翠樓。忽見陌頭楊柳色。悔教夫婿覓封侯。

出塞行

白草原頭望京師。黃河水流無盡時。秋天曠野行人絕。馬首東來知是誰。

從軍行三首

唐詩選

卷七

詩山房



烽火城西百尺樓，  
黃昏獨坐海風秋。  
更吹玉笛關山月，  
無那金閨萬里愁。

青海長雲暗，  
雪山孤城遙。  
望玉門關黃沙百戰穿，  
金甲不破樓蘭終不還。

秦時明月漢時關，  
萬里長征人未還。  
但使龍城飛將在，  
不教胡馬度陰山。

梁苑

梁園秋竹古時烟，  
城外風悲欲暮天。  
萬乘旌旗何處在，  
平臺賓客有惟憐。

芙蓉樓送辛漸

寒雨連江夜入吳，  
平明送客楚山孤。  
洛陽新友如相問，  
一片冰心在玉壺。

送薛大赴安陸

津頭雲雨暗湘山，  
遷客離憂楚地顏。  
遙送

唐詩選  
蘇詩選  
蘇詩選  
蘇詩選



扁舟安陸郡天邊何處穆陵關

送別魏三

醉別江樓橘柚香江風引雨入船涼憶君  
遙在湘山月愁聽清猿夢裏長

盧溪別入

武陵溪口駐扁舟溪水隨君向北流行到  
荆門上三峽莫將孤月對猿愁

重別李評事

莫道秋江離別難舟船明日是長安吳姬  
緩舞留君醉隨意青楓白露寒

少年行

王維

出身仕漢羽林郎初隨驃騎戰漁湯孰知  
不向邊庭苦縱死猶聞俠骨香

九月九日憶山中兄弟

獨在異鄉為異客每逢佳節倍思親遙知  
兄弟登高處遍插茱萸少一人



唐詩選 卷七 天壽山房

與盧員外象過崔處士興宗林亭

綠樹重陰蓋四隣青苔日厚自無塵科頭  
箕踞長松下白眼看他世上人

送韋評事

欲逐將軍取右賢沙場走馬向居延遙知  
漢使蕭關外愁見孤城落日邊

送沈子福之江南

楊柳渡頭行客稀吾師盪漿向臨圻唯有

相思似春色江南江北送君歸

春思二首

艸色青青柳色黃桃花歷亂李花香春風  
不為吹愁去春日偏能惹恨長

二

紅粉當壚弱柳垂金花臘酒解醱醱笙歌  
日暮能留客醉殺長安輕薄兒

西亭春望

唐詩選 卷七 天壽山房



日長風煖柳青青北雁歸飛入宵冥岳陽  
城上聞吹笛能使春心滿洞庭

初至巴陵與李十二白同泛洞庭湖  
楓岸紛紛落葉多洞庭秋水晚來波乘興  
輕舟無近遠白雲明月弔湘娥

送李侍郎赴常州

雪晴雲散北風寒楚水吳山道路難今日  
送君須盡醉明朝相憶路漫漫

岳陽樓重宴別王八員外貶長沙

江路東連千里潮青雲北望紫微遙莫道  
巴陵湖水澗長沙南畔更蕭條

封大夫破播仙凱歌二首

岑參

漢將承恩西破戎捷書先奏未央宮天子  
預開麟閣待祗今誰數戡師功

唐詩選

卷二

嵩山游



日落轅門鼓角鳴千羣面縛出蕃城洗兵  
魚海雲迎陣秣馬龍堆月照營

苜蓿烽寄家人

苜蓿烽邊逢立春葫蘆河上淚沾巾閨中  
只是空相憶不見沙場愁殺人

玉關寄長安李主簿

東去長安萬里餘故人那惜一行書玉關  
西望腸堪斷况復明朝是歲除

逢入京使

故園東望路漫漫雙袖龍鐘淚不乾馬上  
相逢無紙筆憑君傳語報平安

磧中作

走馬西來欲到天辭家見月兩回圓今夜  
不知何處宿平沙萬里絕人烟

魏州後亭送李判官使赴晉絳得秋  
字



西原驛路掛城頭客散江亭雨味休君去  
誠看汾水上白雲猶似漢時秋

送人還京

匹馬西來天外歸揚鞭只共鳥爭飛送君  
九月交河北雪裏題詩淚滿衣

赴北庭度隴思家

西向輪臺萬里餘也知鄉信日應疎隴山  
鸚鵡能言語為報家人數寄書

酒泉太守席上醉後作

酒泉太守能劍舞高堂置酒夜擊鼓胡笳  
一曲斷人腸坐客相看淚如雨

送劉判官赴碛西

火山五月行人少看君馬去疾如鳥都使  
行營太白西角聲一動故天曉

山房春事

梁園日暮亂飛鴉極目蕭條三兩家庭樹

唐詩選 卷二 北齊山房



不知人太盡春來還發舊時花

寄孫山人

儲光羲

新林二月孤舟還水滿清江花滿山借問故園隱君子時時來往住人間

贈花卿

杜甫

錦城絲管日紛紛半入江風半入雲此曲祇應天上有人間能得幾回聞

重贈鄭鍊

鄭子將行罷使臣囊無一物獻尊親江山路遠羈離日裘馬誰為感激人

奉和嚴武軍城早秋

秋風嫋嫋動高旌玉帳分弓射虜營已收滴博雲間戍欲棄蓬婆雪外城

解悶

一辭故國十經秋每見秋瓜憶故丘今日南湖采薇蕨何人為覓鄭瓜州



書堂飲既夜復邀李尚書下馬月下

賦

湖月林風相與清殘尊下馬復同傾久拚  
野雀如雙鬢遮莫隣雞下五更

塞下曲二首

常建

玉帛朝同望帝鄉烏孫歸去不稱王天涯  
靜處無征戰兵氣銷為日月光

北海陰風動地來明君祠上望龍堆觸體  
盡是長城卒日暮沙場飛作灰

送宇文六

花映垂楊漢水清微風林裏一枝輕即今  
江北還如此愁殺江南離別情

三日尋李九莊

雨歇楊林東渡頭永和三日盪輕舟故人  
家在桃花岸直到門前溪水流

唐詩選

卷七

五言山房



九曲詞

高適

鐵馬橫行鐵嶺頭西看邏使取封侯  
青海只今將飲馬黃河不用更防秋

除夜作

旅館寒燈獨不眠客心何事轉凄然  
故鄉今夜思千里霜鬢明朝又一年

塞上聞吹笛

雪淨故天牧馬還月明卷笛戍樓間  
借問

梅花何處落風吹一夜滿關山

別董大

十里黃雲白日曛北風吹雁雪紛紛  
莫愁前路無知己天下誰人不識君

送杜十四之江南

孟浩然

荆吳相接水為鄉君去春江正淼茫  
日暮孤舟何處泊天涯一望斷人腸

寄韓鵬

李頎



為政心間物自間朝看飛鳥暮飛還寄書  
河上神明宰羨爾城頭姑射山

九日

崔國輔

江邊楓落菊花黃少長登高一望鄉九日  
陶家雖載酒三年楚客已沾裳

題長安主人壁

張渭

世人絞交須黃金黃金不多交不深縱令  
然諾暫相許終是悠悠行路心

送人使河源

故人行役向邊州匹馬今朝不少留長路  
關山何日盡滿堂絲竹為君愁

涼州詞

王之渙

黃河遠上白雲間一片孤城萬仞山羌笛  
何須怨楊柳春光不度玉門關

九日送別

薊庭蕭瑟故人稀何處登高且送歸今日



暫同芳菊酒明朝應作斷蓬飛

洛陽客舍逢祖咏留宴

蔡希寂

綿綿漏鼓洛陽城客舍平居絕送迎逢君買酒因成醉醉後焉知世上情

少年行

吳象之

承恩借獵小平津使氣常遊中貴人一擲千金渾是膽家無四壁不知貧

江南行

張潮

茨菰葉爛別西灣蓮子花開猶未還妾夢不離江上水人傳郎在鳳凰山

軍城早秋

嚴武

昨夜秋風入漢關朔雲邊月滿西山更催飛將追驕虜莫遣沙場匹馬還

重送裴郎中貶吉州

劉長卿



猿啼客散暮江頭。人自傷心水自流。同作  
逐臣君更遠。青山萬里一孤舟。

送李判官之潤州行營

萬里辭家事。鼓鼙金陵驛。路楚雲西。江春  
不肯留行客。州色青青送馬蹄。

春行寄興

李華

宜陽城下草萋萋。澗水東流復向西。芳樹  
無人花自落。春山一路鳥空啼。

歸雁

錢起

瀟湘何事等閒回。水碧沙明兩岸苔。二十  
五絃彈夜月。不勝清怨却飛來。

登樓寄王卿

韋應物

踏閣攀林恨不同。楚雲滄海思無窮。數家  
砧杵秋山下。一郡荆榛寒雨中。

酬柳郎中春日歸揚州南國見別之作



廣陵三月花正開  
花裏逢君醉一迴  
南北相過殊不遠  
暮烟歸去早朝來

送魏十六還薊州 皇甫冉

秋夜沈沈此送君  
陰蟲切切不堪聞  
歸舟明日昆陵道  
回首姑蘇是白雲

曾山送別

淒淒遊子苦飄蓬  
明月清樽祇暫同  
南望千山如黛色  
愁君客路在其中

寒食 韓翃

春城無處不飛花  
寒食東風御柳斜  
日暮漢宮傳蠟燭  
青烟散入五侯家

送客知鄂州

江中千家帶楚雲  
江花亂點雪紛紛  
春風落日誰相見  
青翰舟中有鄂君

宿石邑山中

浮雲不共此山齊  
山霽蒼蒼望轉迷  
曉月

唐詩選 卷二 七 嵩山



暫飛千樹裏秋河隔在數峯西

送劉侍郎

李端

幾人同入謝宣城未及酬恩隔死生唯有

夜猿知客恨嶧陽溪路第三聲

楓橋夜泊

張繼

月落烏啼霜滿天江楓漁火對愁眠姑蘇

城外寒山寺夜半鐘聲到客船

聽角思歸

顧況

故園黃葉滿青苔夢後城頭曉角哀此夜

斷腸人不見起行殘月影徘徊

宿昭應

武帝祈靈太乙壇新豐樹色繞千官那知

今夜長生殿獨閉空山月影寒

湖中

青艸湖邊日色低黃茅瘴裏鷓鴣啼丈夫

飄蕩今如此一曲長歌楚水西

唐詩選

卷二

七言古詩



夜發表江寄李穎川劉侍郎

戴叔倫

半夜回舟入楚鄉  
月明山水共蒼蒼  
孤猿更叫秋風裏  
不是愁人亦斷腸

寄揚侍御

包何

一官何幸得同時  
十載無媒獨見遺  
今日莫論腰下組  
請君看取髮邊絲

汴河曲

李益

汴水東流無限春  
隨家宮闕已成塵  
行人莫上長堤望  
風起楊花愁殺人

聽曉角

邊霜昨夜墮關榆  
吹角當城片月孤  
無限塞鴻飛不度  
秋風吹入小單于

夜上受降城聞笛

回樂峯前沙似雪  
受降城外月如霜  
不知何處吹蘆管  
一夜征人盡望鄉

唐詩選 卷下 李益 詩



從軍北征

天山雪後海風寒，橫笛偏吹行路難。磧裏  
征人三十萬，一時回首月中看。

楊柳枝詞

劉禹錫

煬帝行宮汴水濱，數株楊柳不勝春。晚來  
風起花如雪，飛入宮牆不見人。

與歌者何戡

二十餘年別帝京，重聞天樂不勝情。舊人

唯有何戡在，更與殷勤唱渭城。

浪淘沙詞

鸚鵡洲頭浪，颶沙青樓春。望日將斜，銜泥  
燕子爭歸舍，獨自狂夫不憶家。

自朗州至京戲贈看花諸君

紫陌紅塵拂面來，無人不道看花回。玄都  
觀裏桃千樹，盡是劉郎去後栽。

涼州詞

張籍

唐詩選 卷七



鳳林關裏水東流  
白草黃榆六十秋  
邊將皆承主恩澤  
無人解道取涼州

十五夜望月

王建

中庭地白樹棲鴉  
冷露無聲溼桂花  
今夜月明人盡望  
不知秋思在誰家

送盧起居

武元衡

相如擁傳有光輝  
何事闌于淚溼衣  
舊府東山餘妓在  
重將歌舞送君歸

嘉陵驛

悠悠風旆遠山川  
山驛空濛兩作烟  
路半嘉陵頭已白  
蜀門西更上青天

漢苑行

張仲素

回雁高飛太液池  
新花低發上林枝  
年光到處皆堪賞  
春色人間總未知

塞下曲

三戍漁陽再度遼  
驛弓在臂箭橫腰  
匈奴



似欲知名姓。休傍陰山更射鵝。

又

朔雪飄飄開雁門。平沙歷亂捲蓬根。功名  
恥計擒生數。直斬樓蘭報國恩。

秋閨思

碧窗斜月靄深輝。愁聽寒蟬淚溼衣。夢裏  
分明見關塞。不知何路向金微。

郡中即事

羊士諤

紅衣落盡暗香殘。葉上秋光白露寒。越女  
含情已無限。莫教長袖倚闌干。

登樓

槐柳蕭疎繞郡城。夜添山雨作江聲。秋風  
南陌無車馬。獨上高樓故國情。

酬浩初上人欲登仙人山見貽

柳宗元

珠樹玲瓏隔翠微。病來方外事多違。仙山

唐詩選

卷二

高士山房



不屬分符客。一任凌空錫杖飛。

題延平劍潭

歐陽詹

想像精靈欲見難。通津一水漫漫空餘。  
千載凌霜色長與澄潭白日寒。

聞白樂天左降江州司馬

元稹

殘燈無焰影幢幢。此夕聞君謫九江。垂死  
病中驚坐起。暗風吹雨入寒窗。

胡渭州

張祐

亭亭孤月照行舟。寂寂長江萬里流。鄉國  
不知何處是。雲山漫漫使人愁。

雨淋鈴

兩林鈴夜却歸秦。猶是長徽一曲新。長說  
上皇垂淚教。月明南內更無人。

魏夫人

魏國夫人承主恩。平明騎馬入宮門。却嫌



脂粉汚顏色淡掃蛾眉朝至尊

度桑乾

賈島

客舍并州已十霜歸心日夜憶感陽無端  
更渡桑乾水却望并州是故鄉

成德樂

王表

趙女乘春上画樓一聲歌發滿城秋無端  
更唱關山曲不是征人亦淚流

漢宮詞

李商隱

青雀西飛竟未回君王長在集靈臺侍臣  
最有相如渴不賜金莖露一杯

夜雨寄北

君問歸期未有期巴山夜雨漲秋地何當  
共翦西牕燭却話巴山夜雨時

寄令狐郎中

嵩雲秦樹久離居雙鯉迢迢一紙書休問  
梁園舊賓客茂陵秋雨病相如

唐詩選

卷二

華嵩山房



秋思

許渾

琪樹西風枕簟秋  
楚雲湘水憶同遊  
高歌一曲掩明鏡  
昨日少年今白頭

江樓書感

趙嘏

獨上江樓思渺然  
月光如水水連天  
同來翫月人何處  
風景依稀似去年

揚柳枝

温庭筠

館娃宮外艸城西  
遠映征帆近拂堤  
繫得

王孫歸意切  
不關春艸綠萋萋

折楊柳

段成式

枝枝交影鎖長門  
嫩色曾霑雨露恩  
鳳輦不來春欲盡  
空留鶯語到黃昏

宮怨

司馬禮

柳色參差掩畫樓  
曉鶯啼送滿宮愁  
年年花落無人見  
空逐春泉出御溝

宴邊將

張喬



一曲涼州金石清邊風蕭颯動江城坐中  
有老沙場客橫笛休吹塞上聲

退朝望終南山 李拯

紫宸朝罷綴鸞鸞丹鳳樓前駐馬看唯有  
終南山色在清明依舊滿長安

華清宮 崔魯

草遮回磴絕鳴鳶雲樹深深碧殿寒明月  
自來還自去更無人倚玉闌干

古別離 韋莊

晴烟漠漠柳毵毵不那離情酒半酣更把  
玉鞭雲外指斷腸春色在江南

宮詞 李建勳

宮門長閉舞衣閒略識君王髮已斑却羨  
落花春不管御溝流得到人間

水調歌第一疊 張子容

平沙落日大荒西隴上明星高復低孤山

唐詩選 卷七 隴山傍



幾處看烽火戰士連營候鼓鼙

涼州詞第二疊

朔風吹葉雁門秋萬里烟塵昏戍樓征馬  
長思青海上胡笳夜聽隴山頭

水鼓子第一曲

雕弓白羽獵初回薄夜牛羊復下來夢水  
河邊青艸合黑山峯外陣雲開

雜詩

陳祐

無定河邊暮笛聲赫連臺畔旅人情函  
歸路千餘里一夕秋風白髮生

初過漢江

無名氏

襄陽好向岷亭看人物蕭條屬歲闌為報  
習家多置酒夜來風雪過江寒

胡笳曲

月明星稀霜滿野檀車夜宿陰山下漢家  
自失李將軍單于公然來牧馬



塞上曲

王烈

紅顏歲歲老金微沙磧年年臥鐵衣  
百草城中春不入黃花戍上雁長飛

又

孤城夕對戍樓閑迴合青冥萬仞山  
明鏡不須生白髮風沙自解老紅顏

邊詞

張敬忠

五原春色舊來遲二月垂楊未掛絲  
即今

河畔冰開日正是長安花落時

九日宴

張諤

秋葉風吹黃颯颯晴雲日照白鱗鱗  
歸來得問茱萸女今日登高醉幾人

西施石

樓穎

西施昔日浣紗津石上青苔思殺人  
一衣姑蘇不復返岸傍桃李為誰春

和李秀才邊庭四時怨



八月霜飛柳遍黃蓬根吹斷雁南翔隴頭  
流水關山月泣上龍堆望故鄉

盧弼

又

朔風吹雪透刀瘢飲馬長城窟更寒夜半  
火來知有敵一時齊保賀蘭山

宴城東莊

崔敏童

一年始有二年春百歲曾無百歲人能向

花前幾回醉十千沽酒莫辭貧

奉和同前

崔惠童

一月主人笑幾回相逢相值且銜杯眼看

春色如流水今日殘花昨日開

病疎陂驛

王周

秋染棠梨葉半紅荊州東望草平空誰知  
孤官天涯意微雨瀟瀟古驛中

塞下曲

釋皎然



寒塞無因見落梅  
胡人吹入笛聲來  
勞勞亭上春應度  
夜夜城南戰未回

僧院

釋靈一

虎溪間月引相過  
帶雪松枝掛薜蘿  
無限青山行欲盡  
白雲深處老僧多

唐詩選卷之七終

跋唐詩選

弁老評滄溟詩  
我眉天外雪中

看其選唐詩  
亦復爾爾獨奈

來坊間諸本  
率屬互誤不

物狡也乃作  
五里霧芙蓉咫尺

唐詩選 跋 二 嵩山房



始不<sup>いませ</sup>可<sup>け</sup>辨<sup>は</sup>矣<sup>ん</sup>今<sup>いま</sup>尚<sup>は</sup>比<sup>ひ</sup>刻<sup>こ</sup>剔<sup>て</sup>抉<sup>く</sup>幾<sup>ん</sup>  
 考<sup>く</sup>頓<sup>とん</sup>及<sup>あ</sup>舊<sup>きう</sup>觀<sup>くわん</sup>三<sup>さん</sup>峯<sup>ほう</sup>宛<sup>えん</sup>然<sup>ぜん</sup>在<sup>あ</sup>人<sup>ひと</sup>目<sup>め</sup>  
 睫<sup>せつ</sup>豈<sup>あ</sup>不<sup>あ</sup>媿<sup>ま</sup>姓<sup>せい</sup>乎<sup>や</sup>滄<sup>そう</sup>溟<sup>めい</sup>嘗<sup>さう</sup>謂<sup>い</sup>不<sup>あ</sup>昧<sup>まい</sup>  
 者<sup>あ</sup>心<sup>こころ</sup>忠<sup>ちゆう</sup>當<sup>たう</sup>百<sup>ひやく</sup>年<sup>ねん</sup>為<sup>な</sup>子<sup>し</sup>遷<sup>せん</sup>道<sup>だう</sup>

物<sup>もの</sup>茂<sup>も</sup>々<sup>も</sup>題<sup>だい</sup>

古文孝經 注本並正文 唐詩選素讀本 小本 大本

孝經和字訓 全 同箋注八冊掌故四冊

同片仮名附 全 同國字解 四冊

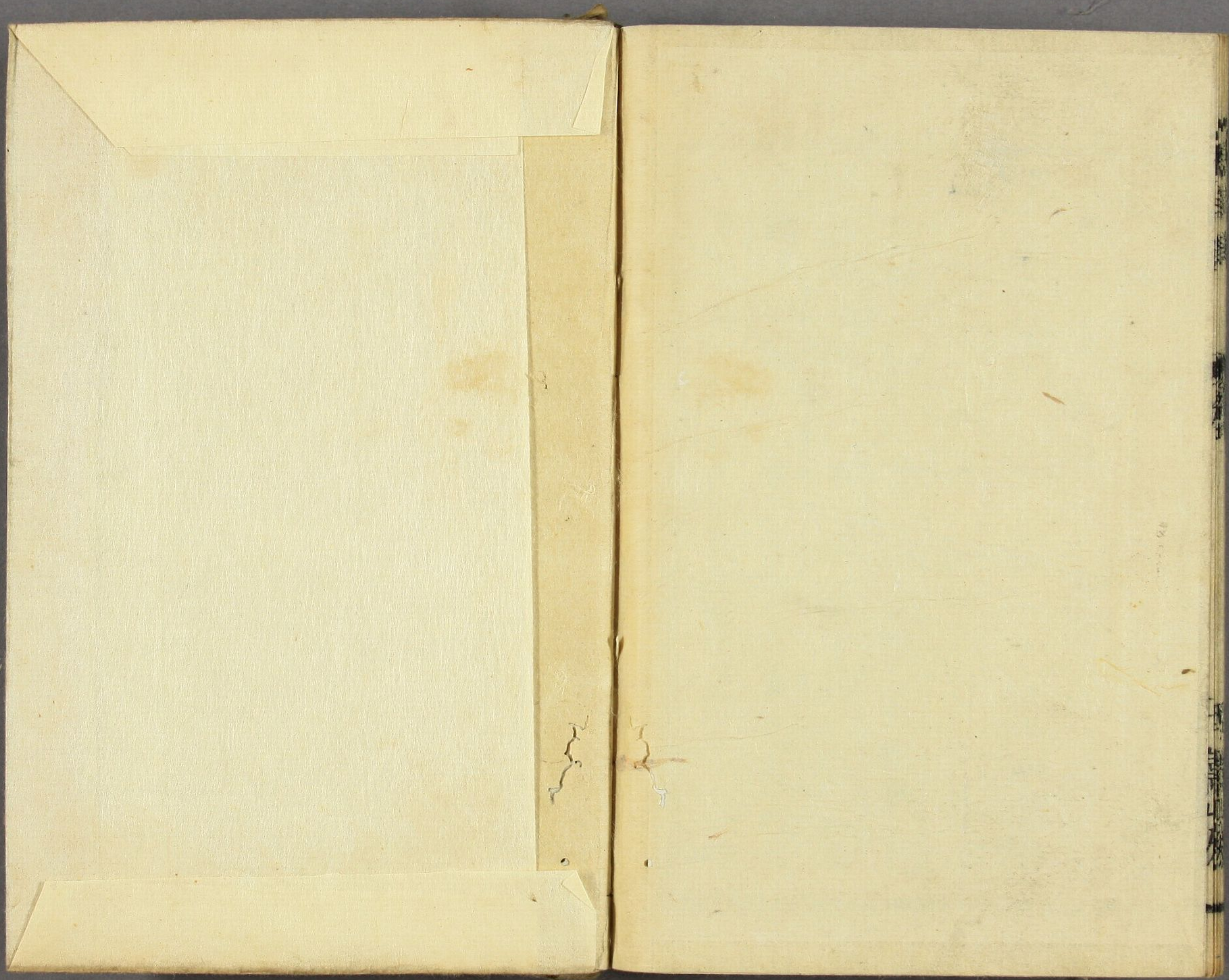
同講釋 片仮名注 二冊 同講釋五冊增補七冊

孔子家語國字解 全 同和訓三冊五言律全

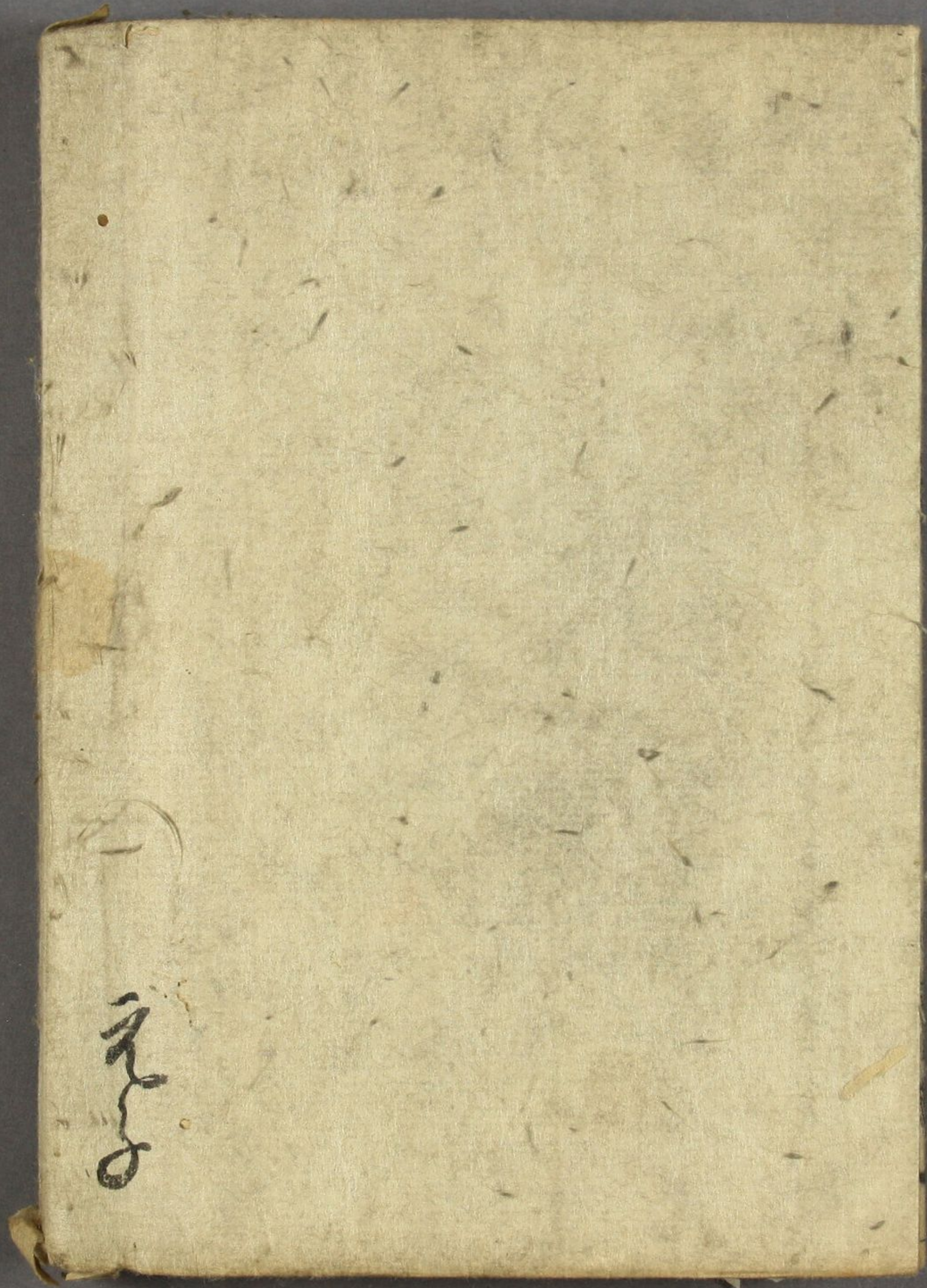
經典 余師 女孝經 全 同画本 五絶 五七言律 七絶 同續編

寬政六甲寅春 東都 日本橋南通二町目 嵩山房 小林新兵衛板  
 文政九丙戌秋再板 書肆









20