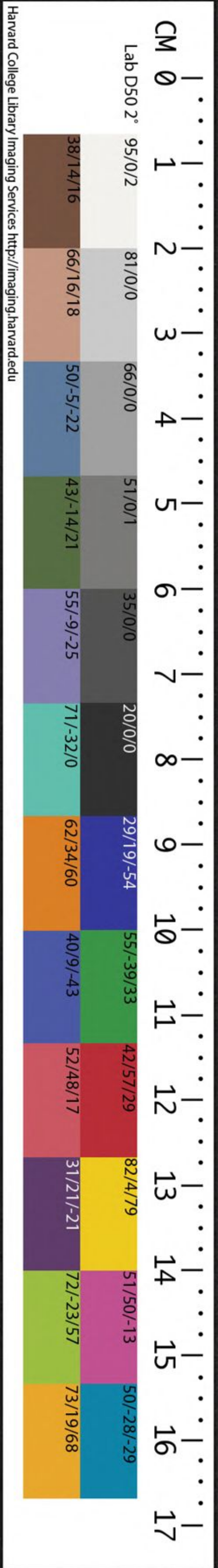


6
CHINESE-JAPANESE COLLECTION
HARVARD COLLEGE LIBRARY
FROM HARVARD-YENCHING INSTITUTE
MAY 10 1933

T 110/5619(6)



周易本義辨證卷三

長洲 惠棟

棟定宇撰

哈佛大學漢和圖書館藏印

常熟 蔣光弼少逸校刊

太倉 蕭掄子山參校

取女吉

晁氏曰取古文娶

咸感也

王氏應麟曰咸之感无心感以虛也兌之說無言說

以誠也

柔上而剛下

仲翔蜀才皆云咸自否來六三升上上九降二故云

柔上而剛下又云男下女

初六咸其拇

釋文拇荀爽作母云陰位之尊晁氏曰案母古文苟云陰位之尊則失之解九四同

志在外也

正義曰與四相應所感在外

六二咸其腓

釋文腓荀作肥云謂五也尊盛故稱肥晁氏曰案腓肥同音

九五咸其脢

脢先儒皆云背脊肉王輔嗣云心之上口之下本義兼用之項平甫謂即喉中脢核未知是否

志末也

李氏鼎祥曰末猶上也五比於上故咸其脢志末者為五志感於上也

滕騰通用

讀滕為騰從虞仲翔及程子說

恒

徐氏幾曰聞之師曰恒有二義有不易之恒有不已之恒利貞者不易之恒也利有攸往者不已之恒也

合而言之乃常道也倚於一偏則非道矣林氏希元
曰惟其不易所以不已

剛上而柔下

仲翔蜀才皆云恒自泰來六四降初初九升四故云

剛上而柔下

日月得天而能久照四時變化而能久成聖人久於其道而天下化成

折中曰釋利貞云久於其道則居所不遷之謂也釋利有攸往云終則有始則動靜不窮之謂也兩義兼行初不相悖日月得天而能久照者恒久不已也四

時變化而能久成者終則有始也聖人久於其道如日月之得天而久照化天下而成之如四時之變化而久成此恒道之大也推而廣之則凡在天地之間者其情皆可見矣

象曰雷風恒君子以立不易方

折中曰說此象者用烈風雷雨弗迷說震象用迅雷風烈必變皆非也雷風者天地之變而不失其常也立不易方者君子之歷萬變而不失其常也洊雷者天地震動之氣也恐懼修省者君子震動之心也

初六浚恒浚音迅鄭作濬晁氏曰案濬古文浚篆文

浚恒者以浚為恒也春秋傳曰浚之者何深之也故象曰始求深也深不可常故凶始謂初

上六振恒

振張璠本作震虞仲翔曰在震上故震恒振興震通也程子讀如字

遯

遯六月之卦也陰氣浸長陽氣漸退有似賢人隱遯之象故名之為遯

小利貞浸而長也

荀慈明曰陰稱小浸而長則將消陽故利正居二與

五相應也

初六遯尾厲勿用有攸

陸公紀曰陰氣已至於二而初在其後故曰遯尾也避難當在前而在後故厲往與災難會故勿用有攸往折中曰初於序為先於位則內也遯者遠出之義故以外卦為善初最居內豈非在後者乎棟案初言尾不言後者初不得為後故以象言之卦象初為尾上為角

執用黃牛固志也

卦辭小利貞謂二也執用黃牛貞固之義故象云固志也易說曰遯之未變為否者六二執之之固也

九三係遯

晁氏曰係古文作系

有疾憊也

音訓憊荀作備晁氏曰案備古文憊字既濟九三象同說文作備馮厚齋曰憊困也解厲字

小人否

否程傳依王弼讀為臧否之否本義依徐仙民讀為然否之否晁氏曰案古文作不字

上九肥遯

音訓肥晁氏曰陸希聲曰本作飛說之未知陸所據

愚案姚寬西溪叢語曰周易遯卦肥遯無不利肥字古作𦉳與古蜚字相似即今之飛字後世遂改為肥字九師道訓云遁而能飛吉孰大焉張平子思元賦云利飛遁以保名注引易上九飛遯無不利謂去而遷也曹子建七啟云飛遯離俗是古易皆作飛遯陸氏據以為說王輔嗣注此爻云矰繳不能及似王本亦作飛也子夏傳云肥饒裕也本義從之无所疑也

李氏心傳曰无所疑也此及升之九三並言之此決于退彼決于進時之宜也

大者壯也剛以動故壯

折中曰大者壯謂四陽盛長也此句正釋名卦之義
剛以動故壯一句非釋卦名乃推明卦之善以起辭
義耳凡曰故者皆同義順以說故聚明以動故豐是
也

自勝者強

老子語

小人用壯君子用罔

罔古本作网京君明日壯一也小人用之君子有而
不用劉長民曰网不也君子尚德而不用壯若固其

壯則危矣折中曰京氏諸家說用网與傳義異以夫
子小象文意參之諸說近是

羸其角

羸本義依程子釋為羸困先儒皆讀為縲索之縲晁
氏曰古文作累讀為縲姤初六及井象同

卦體似兌有羊象焉

顧氏炎武曰此互體也不言互而言似者合兩爻為
一爻則似之也此又荆先儒所未有不如言互體矣

或作疆場之場

或作謂陸績也語類從陸說晁氏曰案易乃古文疆

周易本義卷三
易字與象數合旅上九同

不詳也

釋文曰詳詳審也程傳同正義讀為祥云善也鄭王
肅皆作祥晁氏案詳古文祥字

晉

晉孟喜作齊子西反義同晁氏曰說文作晉案齊古

文晉篆文晉今文愚謂晉改為晉始于蔡邕石經

經文古晉字讀為齊音子斯切又即移切見春秋傳

及公羊釋文嘯堂集古錄有晉姜鼎晉姬姓安得稱

姜必齊姜也古文多借用故晉字或借為齊晁以道

以齊為古文是春秋齊晉無別矣恐未然

順而麗乎大明

折中曰離之德為麗為明是明與麗皆離也順而麗

乎大明蓋以順德為本而為大明所附麗若曰以順

而附麗於大明則麗字乃為坤所借用其義不亦贅

乎此文義之誤不可不正

君子以自昭明德

昭周弘正等作照仲翔亦讀為照

晉如愁如

愁鄭子小反云變色貌俗音士尤切釋為憂愁之愁

古無是音亦無是義也愁即春秋傳愀字

九四晉如鼫鼠釋文子夏傳作碩鼠碩五技鼠也

陸氏希聲曰履非其位固其寵祿鼫鼠之志竊食黍

稷而已

六五悔亡失得勿恤

失得先儒皆作失得四之五成離離為矢故有矢得之象然以卦義揆之失得者為是卦辭言康侯被遇而象傳以柔進上行釋之則六五一爻當康侯而為卦主明矣吉凶者失得之象也悔吝者憂虞之象也純臣之義不為利疚不為威惕不為爵勸不為祿

勉吉凶禍福皆不足以動其心此失得勿恤之義也蓋非康侯不足以當之矣

利艱貞

本義從象傳以利艱貞謂五虞仲翔亦云

明入地中明夷

正義曰此就二象以釋卦名此及晉卦皆象象同辭也

以蒙大難

余氏琰曰其難關係天下之大民命之所寄故曰大

難箕子為紂之近親故曰內難王氏申子曰明夷一

卦大抵主商之末造言之

用拯馬壯

拯當依子夏傳作拊艮六三與初六同說文拊上舉也又作

橙淮南子子路橙溺李登聲類又作承並音承列子

曰並流而承之方言曰出溺為承蓋字隨讀變張湛

注列子讀承為拯蒸上聲非是

九三明夷于南狩得其大首釋文狩本亦作守音同晁氏曰案守古文狩今文

上為首三應上故有是象

六四入于左腹

胡氏炳文曰腹坤象在坤體之下有左腹象自明之

暗有入于幽隱之象左僻為幽腹在內為隱諸家皆

以入于左腹為小人左道惑君子與本義異

此爻之義未詳

不從程傳之說故云未詳

上六不明晦

胡氏炳文曰下三爻以明夷為句首四五明夷之辭

在句中上六不曰明夷而曰不明晦蓋惟上六不明

而晦所以五爻之明皆為其所夷也

利女貞

馬季長曰家人以女為與主長女中女各得其正故

特曰利女貞矣吳氏曰慎曰先言女正位乎內釋利女貞也愚謂象辭先內後外故先言女正位乎內正家之道亦先內後外也

正家而天下定矣

林氏希元曰正家而天下定猶云人人親其親長其長而天下平不佞正家之效說

風自火出家人

馬季長曰木生火火以木為家故曰家人火生於木得風而盛猶夫婦之道相須而成

婦子嘻嘻

陸績佗喜喜晁氏曰案喜古字

九五王假有家

假五經文字佗假云易王假至也周伯琦引萃卦云王假有廟傳寫誤為假豐渙二卦同語類有家之有是虛字言至于其家也非奄有四方之有

睽音奎先儒並音圭

二女同居其志不同行

折中曰二女同居之卦多矣獨於睽革言之者以其皆非長女而分不定也

柔進而上行

仲翔曰无妄二之五故上行

君子以同而異

荀慈明曰大歸雖同小事當異百官殊職四民異業文武不同威德相反同歸于治故曰君子以同而異也

見惡人

正義曰見謂遜接之也

九二遇主於巷

釋文巷字書作街易說曰巷官中之道爻言巷象言道廣雅曰巷道也古讀巷如街

其牛掣

掣尺制切古音制

掣說文佗翬之世反云一角仰也仲翔曰牛角一低一仰子夏佗契訓與說文同晁氏曰契古文翬篆文掣今文愚謂掣本佗翬或佗契傳寫訛為掣王弼遂讀為掣曳之掣後儒皆仍其謬也

其人天且劓

語類天合佗而剃鬚也篆文天佗更而佗而注以為髡首之刑從程傳也愚案漢令完而不髡曰耐應邵曰輕罪不至于髡完其髡鬚故曰耐古耐字從久髮膚之意也杜林以為法度之字皆從寸耐音而古只

作而攷工記曰作其鱗之而是也明人姚旅作露書
謂袁坤儀讀天爲而豈未攷語類耶語類之說本胡
安定瑗

遇元夫

正義曰元夫謂初九處於卦始故曰元

厥宗噬膚

朱子讀宗如同人于宗之宗五以二爲宗也宗在廟
門之內古者得賢臣則禮之於廟謂之宗臣死則配
饗于庭謂之宗禮亦曰功宗漢哀帝册免其舅丁明
曰朕惟噬膚之恩未忍君之于臣元首股肱本一體

之親有肌膚之愛故曰噬膚又二至上有噬嗑象噬
膚者言其往必合也故曰厥宗噬膚往有慶也

先張之弧後說之弧

後說之弧先儒皆作壺晁氏曰陸希聲謂作壺是說
之案象數當作壺易說曰昏禮設尊說設通始以爲
寇也故先張之弧匪寇乃婚媾也故後說之壺始則
拒之如外寇終則禮之如內賓言始睽而終合也

在遇雨則吉

易說曰六三遇剛上九遇雨雨爲澤也禮云天時雨

澤

蹇

依字當作蹇見五經文字亦作蹇本義謂足不能進

蓋從俗字釋之恐未然漢黃州從事張表碑云蹇蹇匪躬

卦自小過而來

胡氏一桂曰蹇本升卦坤上巽下坤乃西南平易之

方自升九二上往得坤體之中是為利西南而往得

中升九二既往五則下體成艮二正東北方卦所謂

不利東北其道窮也本義謂蹇自小過來而象傳分

明自升來或自既濟來則皆有往西南之象耳愚案

以卦例求之蹇不當自升來仲翔謂觀上之三又與

象辭往得中不合慈明謂乾動之坤五不言自何卦

來未詳孰是

初六往蹇來譽

程傳曰上進則為往不進則為來

宜待也

張璠作宜時也康成本云宜待時也案輔嗣注云觀

險而止以待其時當有時字且時與尤之韻尤古音

垂也

六四往蹇來連

連仲翔讀為輦輦亦難也往則无應來則乘剛故皆

難也王弼謂得位履正當其本實雖遇于難非妄所
招也古文輦作連見周禮鄉師注論語瑚璉璉讀為
輦莊子連字皆音輦此經連字王弼亦讀為輦惟荀
慈明讀如今音
上六往蹇來碩吉

程傳曰諸爻皆不言吉上獨言吉者諸爻皆未能出
於蹇惟上處蹇極而得寬裕乃為吉也

无所往其來復吉有攸往夙吉

褚氏仲都曰世有无事求功故誠以无難宜靜亦有
待敗乃救故誠以有難須速也

若无所往則宜來復其所而安靜若尚有所往則宜早
往早復

胡氏炳文曰本義兩若字未定之辭顧其時何如耳
然其吉也皆在于來復

解利西南往得衆也

仲翔曰臨初之四得坤衆故利西南往得衆也雙湖
謂蹇成解亦自蹇變愚謂蹇解者反對之卦屯蒙以
下皆反對豈蒙自屯來耶此卦例所無恐未然也

甲坼坼坊本
作折訛

釋文坼馬陸作宅云根也康成注云皮曰甲根曰宅

愚案古以三狐爲妖者結壞字也馬鄭皆從古文非改拆爲七

九二田獲三狐

獸三爲羣三狐謂羣狐也九家坎爲狐卦且兩坎故有羣狐之象不必專指三陰

六三負且乘致寇至

程傳曰以負荷而且乘車非其據也雷氏曰寇小前爲盜大則爲戎任使非人則天下起戎矣謹案折中是雷說

九四解而拇而汝也

正義曰解有兩音一音古買反一音諧買反解謂解難之初解謂既解之後彖稱動而免乎險明非救難之時故先儒皆讀爲解此經唯九四爻象及上六象詞音諧買反餘並音蟹

有孚于小人

鄭氏

汝諧

曰世之小人皆信上之所用者必君子所

解者必小人則必改心易慮無覬幸之心矣折中曰鄭氏說與傳義異而其理尤精蓋朋至斯孚者君子信之也有孚于小人者小人亦信之也信則枉者直而不仁者遠矣

損

案上經乾坤而後陰陽各三十畫而為泰下經陰陽各三十畫而為損損自泰來益自否來故曰損益盛衰之始。○損泰初之上益否上之初本義於損言下卦上畫之陽於益言上卦初畫之陽皆誤二簋可用享

釋文簋蜀才作軌案鄭注公食大夫禮云古文簋皆為軌晁氏亦云

損下益上其道上行

折中曰卦義說者但主取民財一事耳豈知如人臣之致身事主百姓之服役奉公皆損下益上之事也必如此然後上下交而志同豈非其道上行下能益上則道上行矣上能益下則道大光矣如此則於兩卦諸爻之義合

君子以懲忿窒欲

懲釋文作徵古文懲窒晁氏依陸續作峇朱子仲翔曰兌說故懲忿良為山故窒欲正義曰懲者息其既往窒者閉其將來忿欲皆有往來懲窒互文而相足也

初九已事遄往

正義曰已竟也漢書疏文志一每過速也若廢事而往咎莫大焉若事已不往則為傲慢竟事速往乃得无咎本義云輟所為之事訓已為止是廢事也竊所未安

九二利貞

正義曰初九已損剛以益柔為順六四為初六九二復損已以益六五為六則成剝卦矣故九二利以居而守正

六四損其疾使遄有喜

東坡曰遄初九也損其疾則ラ之後我也易故遄有

喜陽誠齋曰初言遄往四言使遄蓋初之遄四有以使之也謹案折中是二說

弗克違

表記曰不違龜筮弗克違者謂龜筮協從弗能辭其吉此所以為大吉也

得臣无家

谷子雲曰易稱得臣无家言王者臣天下无私家也王子雍曰處損之極損極則益故曰不損益之得臣則萬方一軌故无家也

益

周易本義卷三
正義曰損益得名皆就下而據上者向秀曰明王之
道志在惠下故取下謂之損與下謂之益
以卦體釋卦名義

案損益自泰否而來本義不言卦變者余氏世奇曰
本義說卦變專取兩爻相比而相易故多失正意賁
與渙其最著要當隨地而觀耳至于損益亦是卦變
以其不可用相比相易之例遂正曰卦體疑皆未然
也愚按彖詞自上下下及天施地生皆言卦變也而
本義皆謂之卦體胡雲峯所謂朱子雖有是疑而不
及改正也

六二或益之十朋之龜弗克違王用亨于帝吉

郭氏雍曰或益之人益之也十朋之龜弗克違鬼神

益之也王用亨于帝吉天益之也天且弗違況於人
與鬼神乎鄭氏維嶽曰王用享帝言王用六二以享

帝也古人一德克享天心又曰顓俊尊上帝謹案折
中是鄭說云隨上升四其義皆同

項氏安世曰大有九三隨上六益六二升六四四爻

享字皆作亨獨益作享讀者俗師不識古字獨於享
帝不敢作亨帝也

六三益之用凶事无咎有孚中行告公用圭

易說曰凶事而曰用圭何也凶禮有賄賂贈含含者
執璧將命賄者執圭將命皆西而坐委之宰舉璧與
圭此凶事用圭之禮將命所以告也三多凶故稱凶
事

六四中行告公從

三四之中行為五告者五告之三者五所信也四者
五所依也三為三公故稱公四為諸侯故稱國蔡伯
靜胡雙湖謂三四居一卦之中故稱中行非也乾之
三四獨非一卦之中乎文言謂之不中何也六十四
卦稱中行唯二五耳

九五有孚惠心勿問元吉

謹案折中用呂祖謙之說以勿問為句言人君但誠
心惠民不須問民之感如此然後元吉

立心勿恒

正義曰勿无也語類勿只是不字非禁止之辭

偏辭也

偏孟喜作徧猶眾辭也晁氏曰當作徧本義謂求益
之偏辭案繫辭言民不應則眾辭之說為當

夬揚于王庭孚號有厲告自邑不利即戎利有攸往

游氏酢曰揚于王庭誦言于上也孚號誣告于下也

告自邑自近及遠也愚謂邑者王之都發號自邑始
陰在上故不利卽戎陽長則陰消故利有攸往
唐元度九經字樣曰說文告作告從牛從口隸省作
告

澤上於天夬君子以施祿及下居德則忌

澤上於天決降成雨夬之象也君子觀夬象以施祿
澤及萬物而已不有上德不德是以有德故君子施
祿及下居之則忌也

初九壯于前趾

東坡曰大壯之長則爲夬故夬之初九與大壯初九

无與

九三壯于頄音達五經文字音求古音龜案有凶君子
夬夬獨行遇雨若濡有愠无咎

三應上故壯于頄頄上之象也應上則有凶道矣然
五陽同欲決上者也故曰君子夬夬一爻獨與陰相
應爲陰所施故遇雨也雖爲陰所濡能愠不悅得无
咎也此說本之荀慈明頗長于傳義安定伊川以爲
爻辭差錯輒移其文未爲得也

其行次且晁氏曰次且

牽羊者當其前則不進

語類牽羊悔亡其說得於許慎之案橫渠之說亦然
九五竟陸夬夬

仲翔曰竟說也讀從夫子竟爾而笑之竟蓋古論語
竟作竟也見釋文陸古文陸見漢唐扶頌及嚴舉碑蜀

才作睦睦和也竟陸者笑說見于面與九三壯頰相
反所謂決而和也

程傳備矣

胡氏炳文曰本義於履大象及此獨曰程傳備矣蓋
其於履也痛後世風俗之弊甚切於夬也摘後世君
心之非甚嚴

上六无號終有凶

五之決而和无號之象二惕號故勿恤五竟陸故終
凶為五戒也蘇氏楊氏蔣氏皆主是說與傳義異也

姤

薛虞曰姤古文作遘案說文遘遇也姤偶也彖訓姤
為遇則當從古文作遘張參五經文字云遘遇也見
易雜卦今唐石經雜卦亦作遘蓋古文之僅存者馮

氏椅曰古文姤作遘王洙易改為今文為姤雜卦猶
是古文鄭本同顧氏炎武謂石經雜卦
遘字為訛此失攷耳

天地相遇品物咸章也剛遇中正天下大行也

東坡曰剛者二也中正者五也陰之長自九二之亡而後為遯始无臣也自九五之亡而後為剝始无君也姤之世上有君下有臣君子欲有所為无所不可故曰剛遇中正天下大行也

后以施命誥四方

鄭王肅誥作誥起一反止也後漢司徒魯恭引此經曰言君以夏至之日施命令止四方行者所以助微陰也復象云先王以至日閉關先儒皆謂二至之日愚謂初六為卦主繫于金柅其止之象乎

初六繫于金柅

柅古文作柅先儒皆謂絡絲柅也惟馬季長云柅者在車之下所以止輪令不動者傳義從之

九二包有魚

包布交切九五同釋文讀為庖包有魚者仲翔曰巽為魚郭景純曰魚震之廢氣也

巽王則震廢故虞以巽為魚无咎不利賓

姤陰長之卦制之者二也魚謂初初繫于二二包而有之故曰包有魚賓謂眾陽也姤五月卦一陰在下眾陽在上陰為主陽為賓故五月之律亦曰蕤賓陰長則陽消故不利于賓二能包初義不及賓故无咎也

九三臀无膚

李氏簡曰居則臀在下故困初六言臀行則臀在中故夬姤三四言臀折中曰臀无膚之義與夬四同九四包无魚

王輔嗣曰二有其魚四故失之

九五以杞包瓜

朱氏震曰杞似樗葉大而蔭

萃亨王假有廟利見大人亨利貞用大牲吉利有攸往折中曰以豕傳觀之利見大人亨利貞為一事王假有廟者神人之聚也利見大人者上下之聚也用大牲吉廣言羣祀由假廟而推之皆所以聚於神也利有攸往廣言所行由見大人而推之皆所以聚於人也

亨字衍文

馬鄭陸績虞等並無亨字故本義以為衍文王昭素亦謂當无此字

致孝享也

來氏知德曰盡志以致其孝盡物以致其享

聚以正也

聚荀爽作取晁氏曰取古文案漢書五行志云取不達茲謂不知注云取讀為聚晁氏說是也

君子以除戎器

釋文除本亦作儲王肅姚信陸績云除猶修治本義並用之

一握為笑

握康成讀為夫三為屋之屋戰國策曰堯無三夫之分三夫為一屋也坤為眾三爻一屋之象人三亦為眾本義訓握為眾是也

六二引言无咎

王子雍曰六二與九五相應共履貞正出猶迎也為吉所迎何咎之有

元永貞悔亡

折中曰萃九五居尊以萃羣陰與比略同卦象澤上於地與比象亦略同也故其元永貞之辭亦同元永貞悔亡即所謂原筮元永貞无咎也

志未光也

釋文音訓未光也一本作志未光也案語類所引亦无志字唯虞仲翔本有之

上六齋咨涕洟无咎

王輔嗣曰齋咨嗟歎之辭也胡氏州文曰居兌終能反兌之悅而憂者故无咎臨六三既憂之无咎亦下

兌之終也

用見大人

代氏淵曰尊爻无此人故不云利見

今按他書引此亦多作慎

他書謂史證引何妥易作慎也案朱子集許升字序

仍作順字解

初六允升

晁氏曰說文作𡗗升大百說之案允古文𡗗篆文愚

謂說文𡗗進也

慈明注此云允然俱升

今作允訓為信義與𡗗

殊不必如晁說

九三升虛邑

釋文虛徐去餘反馬云邱也晁氏曰案篆文无墟字

而邑為邱邱為虛非空虛馬說得之

六五貞吉升階

此卦之義先儒皆謂巽當升坤二當居五坤有國邑

之象故九三升虛邑巽居坤上成艮體故六四曰岐

山階二者五也故六五曰升階荀慈明謂陰正居中

為陽作階使升居五是也

上六冥井利于不息之貞

荀慈明曰陰用事為消陽用事為息陰五在上陽道

不息陰之所利故曰利于不息之貞

有言不信

折中讀信為伸言動見沮抑也尚口乃窮信字對窮也

坎剛為兌柔所揜

兌為剛鹵非柔也苟慈明謂二五為陰所揜得之剛揜也

釋文揜虞作弇晁氏曰案弇古文

困而不失其所亨

困而不失其所當為句言困而不失其所故亨唯君

子能之九三困于石失其所矣故曰非所困而困焉

初六臀困于株木入于幽谷音浴三歲不覿古音瀆後人誤入二十三

韻錫

陸氏希聲曰坎于木為堅多心株木之象石氏曰坎

北方幽陰之象折中曰詩云出于幽谷遷于喬木初

不能自遷于喬木而惟坐困株木之下故其象如此

言臀者況其坐而不遷也

九二困于酒食朱紱方來古音勅先鄭司農云來勅也利用亨祀古音

乙據于蒺藜入于其宮

齊氏曰九家易坎為疾藜又為宮

九四來徐徐困于金車

易說曰昏禮諸侯親迎乘金車九四來迎初六而初
入于幽谷不可得見故有是象兌金坎輪故曰金車
剝則者傷於上下下既傷

一本或云傷於上下上下既傷非也蓋剝則者傷於
上下赤紱在股則專指下故云下既傷則赤紱无所
用而反為所困矣別本有上字者羨文

動悔有悔吉行也

陸氏希聲曰行而獲吉故曰變乃通也吉行也吉字

屬上讀田氏疇曰行也二字乃是解征吉之義

汔至亦未繙井羸其瓶

語類汔至略作一句亦未繙井羸其瓶是一句意至
而止便未及井而瓶敗言功不成也

巽乎水而上水

巽乎水范諤曰改巽乎木見證案巽乎水而上水當

如本義之說改巽乎木為不辭矣

无喪无得往來井井兩句意與不改井同故不復出

音訓載晁氏之說改邑不改井下脫无喪无得往來

井井二句故本義云然不從晁氏也

舊井无禽

周易本義辯證卷三
易說曰一說水中有火故井互兌離兌為澤離為鳥
鳥集于澤不集于井故井无禽四不應初之象也
蓋不泉而泥

熊氏集成董氏傳義本蓋下有井字董氏會通本無

九二井谷音浴射鮒甕做漏音漏古音

程傳云射注也如谷之下流注於鮒而已子夏傳曰

井中蝦蟇呼為鮒魚

九五井冽寒泉食

牛農先生曰初六井泥九二井谷九三渫井六四修

井至九五而後可食故曰井冽寒泉食則九五為泉

明矣必渫之修之而後潔也

上六井收勿幕勿干寶作

語類收雖作去聲讀義只是收也

晁氏云收鹿盧收繙者也

晁說本虞仲翔

周易本義辯證卷三終

周易本義辨證卷之三終

艮鑑本與中辭

艮卦二爻與巽卦二爻辭

艮巽卦與巽卦二爻辭

士六共如以慕

艮巽卦與巽卦二爻辭

周易本義辨證卷四

長洲惠棟定宇撰

常熟蔣光弼少逸校刊

太倉蕭掄于山參校

革

兌金在上離火在下金從火革故曰革王仲任曰火
金殊氣故能相革京君明曰金積水而為器火變生
而為熟稟氣于陰陽革之於物物亦化焉是其義也
巳日乃孚

水火相息

晁氏曰案兌无爲水之象此字必誤惜乎古今无一
人辯之者不然革則旣濟也且火澤爲睽矣
息滅息也又爲生息之義

息字兩訓說本程子

革而信之

釋文信之一本无之字案信古音申與正韻正音

文明以說大亨以正

折中曰无以字上句重在文明蓋至明則事理周盡
故以此而順人心有所更改則无不宜也下句重在

正蓋其大亨也以正行之則无不順也

君子以治歷明時

項氏安世曰兌爲巫史治歷之象離爲日中明時之

象

初九鞶用黃牛之革

折中曰更改之義有取于革者革鳥之皮也鳥獸更
四時則皮毛改換堯典希革毛毳之類是也六爻取
象於牛虎豹者以此牛之皮至堅韌難以更革者也
以之繫物則固故遯二之執用者似之以之裹物則
密故革物之鞶用者似之

六二已日乃革之

王氏湘鄉曰納甲離屬巳二爻離之主故言巳日二

旬之中未至於巳不可革也

九三征凶貞厲革言三就有孚

案巳日乃孚順乎天也革言三就應乎人也武王伐

紂八百諸侯不謀同辭三就之象武王曰是未知天

命紂未可伐征凶之象象曰革言三就又何之矣言

尚未可往也改命之吉其在四乎所謂革而當其悔

乃亾也

征凶居貞吉

王輔嗣曰改命制制變道已成功成則事損事損則
无為故居則得正而吉征則躁擾而凶也

鼎

仲翔曰大壯上之初案象辭云柔進上行當是遯初

之五得中應剛故元亨也四陽二陰之例非大壯則遯來亦仲翔說也

吉衍文也

從程傳

鼎象也

鼎言象者王輔嗣曰革既變矣則制器立法以成之

古者六官之法皆稱象古刑書皆鑄之鼎春秋傳言象魏尚

書言象刑鑄鼎象物百物而為之備法象之義莫著于鼎故曰鼎象也

聖人亨以享上帝

依釋文上帝二字衍

君子以正位凝命

東坡曰革所以改命而鼎所以凝之也半農先生易說曰天命靡常唯德是輔凝命者修德以凝道也故曰苟不至德至道不凝焉王者位乎大位憑權藉勢能兼而有之不能有而凝之荀子曰兼并易能也惟兼凝之難焉秦并七國一統天下十二年而亡能并

之而不能凝也正位凝命古帝王長有天下數百年者惟能凝之而已易獨於鼎象言之何哉成王定鼎於郊鄆定鼎謂之凝命昔者夏后鑄鼎以傳後王非徒和五味也享上帝養聖賢亦所以凝之之道歟秦不郊天是不享帝也焚書坑儒是不養聖賢也不能定鼎焉能凝命故三代之鼎至秦而亡莫知所在豈非神物哉

九二鼎有實我仇有疾不我能即吉

我仇本義從程傳指初愚謂仇匹也初不得言匹二與五應仇當指五王輔嗣曰有實之物不可復加益

之則溢反傷其實五於乘剛之疾不能就我則我不
溢得全其吉也石守道從王說

有實而不慎所往

一本慎其所往

雉膏不食

李氏椿年曰雉膏不食離明在上而无應象

失其義也

李氏心傳曰越五應上故為失義

九四鼎折足覆公餗其形渥凶

渥讀為屋

本義形渥作刑剝讀從古訓也晁氏謂九家京苟虞

一行陸希聲皆作刑剝即周禮屋誅之法鄭康成之

注備矣漢書叙傳云底剝鼎臣

渥程子從王弼訓為厚詩顏如渥精渥厚

漬也戰國策顏觸曰無功而受其祿者禍必握握亦厚也

金鉉

鉉古文作局見儀禮注釋文鉉又音古冥反疑古易

作局也折中胡氏一柱曰程傳及諸家多以六五下

應九二為金鉉本義從之竊謂鉉所以舉鼎者也必

在耳上方可貫耳九二在下勢不可用或說為優然

上九又自謂玉鉉者金象以九爻取玉象以爻位剛

柔相濟取

中以爲實也

陽實陰虛六五得言實者京君明日陰雖虛納于陽

位稱實六居五故言實李氏心傳曰資九二之中以

爲實五不卽二何資之有

不喪匕鬯喪釋文音訓皆作喪卦內並同音訓曰今本作喪

陸公紀曰匕者棘也燒鼎之器正義曰先儒皆云匕

形似畢但不兩歧耳以棘木爲之長二尺刊柄與末

詩曰有求棘匕是也

震驚百里驚遠而懼邇也出可以守宗廟社稷以爲祭

主也

王子雍曰有靈而尊者莫若于天有靈而貴者莫若

于王有聲而威者莫若于侯是以天子當乾諸侯用

震地不過一同雷不過百里政行百里則匕鬯亦不

喪祭祀國家大事不喪宗廟安矣處則諸侯執其政

出則長子掌其祀范諤昌王昭素謂象辭出上脫不

喪匕鬯四字柔土子雍注當如二人之說子雍注載

見御覽

六二震來厲億喪貝躋于九陵勿逐七日得

易說曰周禮朝士職凡得獲貨賄人民六畜者委于

朝告於土旬而舉之注舉之謂沒入官司市職凡得

貨賄六畜者三日而舉之然則喪具在市未滿三日
在朝未滿十日可識而獲得焉周之法也爻稱七日
震數在旬之內躋于九陵猶委于朝不言朝者易者
象也朝有九重闕有九赫九陵者以象求之也書曰
勿敢越逐祇復之越逐者在國越鄉在軍越伍越伍
有常刑越鄉入國土故喪馬喪第皆曰勿逐時王之
制也凡遺物占此爻不必追逐旬內自得以此推之
六十四卦無虛象信矣其義則二五皆乘剛五无喪
而二不能无喪喪而復得者二五皆在中也

六三震蘇蘇

蘇蘇猶索索淮南子摸索佻摸蘇蘇與索聲之轉耳
鹽鐵論曰大夫少色寬面文學而蘇而猶背也蘇猶
索索也

九四震遂泥

折中曰卦爻震字雖以人心爲主然震之本象則雷
也凡雷乘陽而動然所乘之氣不同故邵子曰水雷
之火雷赫土雷連石雷霹蓋雷聲有動而不能發達
者陷于陰氣此爻陽動於四陰之中故有震遂泥之
象

大无喪也

大无喪也者大其得中能无喪也春秋傳曰君子大其弗克納也詞法與之同

艮其背

說文曰艮從山山立峙各於其所无相順之時故謂之艮輔嗣曰艮其背目无患也又云萬物對面而不相通否之道也艮者止而不相交通之卦也

蘭氏

廷瑞

曰人我不交悔吝何從而生是以无咎

艮其止

音訓艮其止晁氏曰案只當依卦辭作艮其背王弼

妄為之說虞翻輩何得无一言也是尚未錯謬也項

氏

安世

曰案古文背字為北有訛為止之理

上下敵應不相與也

正義曰八純之卦皆六爻不應獨於此言之者謂此卦既止而不交爻又峙而不應與止義相協故兼取以明之也

易背為止以明背即止也

用輔嗣注

不拯其隨

拯釋文音訓作承音訓曰今本作拯晁氏曰案孟京

王陸績皆作承一行作拊明夷渙同

列其彘列孟喜一行讀為裂折中曰列峙也

寅當依鄭氏作臙本義云彘替也案玉篇臙為脊肉替為脊骨自是兩義訓臙為替蓋本程傳

厲薰心

薰仲翔讀為闡云艮為闡坎盜動門故厲闡心古闡作薰字馬氏因言薰灼其心未聞易道以坎水薰灼人也案薰與闡通詳見九經會最

危薰心也

心吳才老韻補音思容切案心與聽協亦通

止諸躬也

王氏應麟曰艮其象以躬解之偃背為躬見背不見面

六五艮其輔

胡氏炳文曰輔頰之兩旁骨背後可得而見者咸言其面故并見頰舌艮其背故止言輔

正字羨文叶韻可見

姚氏小彭曰小象上下文叶韻當作正中

以厚終也

折中曰艮有萬物之所成終而所成始故上言厚終

漸女歸吉

此經卦變未詳仲翔謂否三之四馮氏朱氏胡氏皆從其說蘭氏允瑞曰六三往外漸進一位不猶等以漸而進者惟女歸爲得其義義或然也

以卦體言謂九五也

自旅而來九進居五則象傳剛得中仍是卦變不得專屬卦體矣胡雙湖謂否六三進而成漸九五一爻又從旅疊賁三卦變來其說支離吾不知之矣

山上有木漸君子以居賢德善俗

折中曰地中生木始生之木也山上有木高大之木

也凡木始生枝條驟長且異而夕不同及既高大則自拱把而合抱自捩手而干霄必須踰年積歲此升與漸之義所以異也居德善俗皆須以漸又居賢德然後可以善俗亦漸之意也

或善下有脫字

案王肅本作善風俗故本義云然

六二鴻漸于磐

音訓磐晁氏曰漢郊祀志作般孟康曰般水涯堆說之案般古文

婦孕不育

語類卦中有兩箇孕婦字不知如何取象不可曉案
三至五約象離離中女故稱婦爲大腹故稱孕婦離體
非正故不育三五皆體離故皆稱孕婦互體約象之
說朱子所不用故云不可曉也

六五鴻漸于木

錢氏時曰先儒謂鴻不木棲鄉間歲暮則至棲於高
木之上先儒殆失考胡氏一相曰木桷皆取巽木象
鴻之漸進至此適當巽木之初也

胡氏程氏皆云陸當作達

胡氏名珍字翼之號安定泰州人安定讀陸爲達程

子從之顧氏炎武曰胡氏之說出於昂陵從事范諤
昌朱子謂合韻非也儀古皆音俄不與達爲叶棟謹
案折中曰陸乃阿字之 阿大陵也進於陵則阿矣
儀古讀俄正與阿叶

歸妹

陸氏希聲曰易以咸恆爲夫婦之道漸歸妹爲夫婦
之義漸四爻得正故女歸吉歸妹四爻失正故征凶
愚案歸妹卦互坎離坎月離日陰陽之義配日月又
卦自泰來三四易位乾坤交故曰歸妹天地之大義
而此卦之五亦有帝乙歸妹之占特以四爻失正三

五乘剛故卦辭曰征凶無攸利張氏遂謂所歸在妹
不正可知失之遠矣

所歸妹也

震嫁兌故云所歸妹也

跛能履

胡氏一桂曰兌為毀折故跛居得正故能履

賢正之德

賢正依程傳當是堅貞

九三眇能視

朱氏震曰互離為目兌毀其右眇也仲翔曰震上兌

下離目不正故眇能視

或曰須女之賤者

唐一行說也折中從之虞氏本說卦云兌為妾為羔

今作羊羔女使三體兌故云須象曰未當也當讀如字

蓋妾御莫敢當夕之義司馬相如傳文君心悅而好

對偶也

九四歸妹愆期遲歸有時

易說曰六居三九居四不中不正卦辭所謂征凶者

也愆期謂期而不至詩云昏以為期明星煌煌鄭箋

云女畱他色不肯時行故男雖親迎女猶不至而謂

之賢女可乎春秋莊公二十四年夏公如齊逆女秋
公至自齊八月丁丑夫人姜氏入公羊傳曰其言入
何難也其言曰何難也夫人不僂不可使入與公約
然後入何休云僂疾也齊人語夫人稽留不肯疾順
公與公約定八月丁丑乃人故為難辭莊公先娶孟
任生子般夫人有難辭者以此然則盤桓不行稽留
有待約定乃行正所謂歸妹愆期遲歸有時者

月幾望

五體坎坎月也二體兌兌象見丁上弦時也故云月
幾望幾近也

上六女承筐

釋文音訓皆作匡
晁氏曰筐俗字

无實土剗羊无血

上六之注程傳得之胡氏

炳文

曰震筐兌羊上與三

皆陰虛而无應故有是象

王假之尚大也

折中曰尚大謂王者至此所尚者大也志意廣大則
不能謹小慮微而明有所不照即昏之微而衰之兆
也故言宜日中者謂能常明不昏則能常中不與

日中則昃

釋文音訓作吳釋文云吳孟作櫻晁氏曰案櫻古文

詳九經

會最

初九遇其配主配鄭作妃晁氏曰雖旬无咎

本義旬均也讀從荀慈明本古文旬均通第案之象

辭與均義不合牛農先生易說曰四在震為主故稱

主初四敵應故稱配敵應者不相與故稱遇往有尙

謂朝聘也鄭康成曰初修禮上朝四以匹敵恩意待

之雖留十日不為咎正以旬日者朝聘之禮止於主

國以為限聘禮畢歸大禮日旬而稍旬之外為非常

賈公彥曰旬而稍者賓客之道十日為正一旬之後

或逢凶變不得時反則有稍禮謂之稍者畱間稍稍

給之故曰非常非常者或逢凶變也逢凶變則有過

旬之稍焉凶變謂之災故曰過旬災也言筮者遇此

爻則吉以可暫畱而不可久處苟無凶變安得久安

而不去乎初體離為日至四歷三爻為一旬三爻為

一旬者京君明日初爻三日二爻三日三爻三日各

九日餘有一日名曰閏餘則三爻為一旬也項氏安世曰離

納巳震納庚自己逆數至庚為旬自離初至震四也過庚復巳則為離之四當有焚弃之災故曰過旬災也

六一豐其蔀

音訓蔀陸氏曰鄭薛作菩晁氏曰案菩古文蔀

日中見斗

音訓見斗陸氏曰孟作見主晁氏曰案主古文斗字
愚案古讀斗如主字隨讀變故斗或作主主非古文
斗也晁失之

日中見沫折其右肱

見斗見沫日會之徵沫者斗杓後小星小星見則日
全食矣九三折其右肱三為三公康成謂斥去用事
之臣則无咎漢世水旱日食輒策罷三公蓋取則于
此折中以為此義與彖傳日中則昃月盈則食相發
沛一作施

見釋文

沫小星也

本子夏傳

遇其夷主吉行也

折中吉行也吉字屬上讀

闕其戶闕其无人闕坊本作闕訛唐石經五經文字皆
從門具聲孟康注漢書云古闕字作

闕從門
中曼何邵公注公羊曰有而無益于治曰無猶易

曰闕其無人王仲任曰闕其戶闕其无人非无人也

无賢人也淮南子亦云非無眾庶也言無聖人以統

理之也左傳師慧過宋朝將私焉其相
曰朝也慧曰無人焉與此義同

天際翔也

易說曰漢易天際翔為天際祥孟喜曰天降下惡祥也春秋傳曰將有大祥國幾亡五行傳有青白之青青白之祥皆以惡徵為祥鄭氏曰青生于巳祥自外來天降之惡徵故為祥也

柔得中乎外而順乎剛

虞仲翔荀慈明姚元直范長生即蜀皆云否三升五

五失其居故稱旅順乎剛剛謂上

山上有火旅

正義曰火在山上逐草而行勢不久留故為旅象

初六旅瑣瑣

瑣古音歷與災韻

顧氏易音不及此蓋未之攷

說文心讀若易旅

瑣瑣心讀為瑣是瑣有心音也

心本音歷

瑣音歷災音曆

斯其所取災

斯王輔嗣讀為斯養之斯古文作斯謹案折中是王

說

六二旅即次懷其資得童僕貞

九家易曰以陰居陽即就其舍承陽有實故懷其資

初者卑賤二得履之故得僮僕

胡氏炳文曰貞諸家多作一旬讀本義以連上文蓋

二有柔順中正之德不復以貞戒

故貞字連下句爲義

程傳以貞屬上句故本義云然

得其資斧

資斧程傳曰貨財之資器用之利也釋文云子夏及眾家並作齊斧應劭漢書注云齊利也讀如齊衰之齊語類亦主此說巽上九同

以旅在上其義焚也

折中曰以旅之道在上則視所居之位如寄寓然其无敬慎之心可知故曰其義焚也

喪牛于易終莫之聞也

釋文音訓李心傳本皆云喪牛之凶云本亦作喪牛于易案李氏所據當是本義未敢改也

巽

音訓巽晁氏曰說文作𠄎云巽也此易𠄎卦爲長女爲風者說文今巽字作𠄎云具也說之案巽古文𠄎篆文巽今文愚案說文玉篇古文巽作𠄎

剛巽乎中正而志行柔皆順乎剛是以小亨

仲翔曰遯二之四柔得位而順乎剛故小亨姚氏小從虞說陸公紀曰陰爲卦主故小亨

用史巫紛若

正義曰史謂祝史巫謂巫覡並是接事鬼神之人愚
案二體兌兌為巫故有史巫之象

三品者一為乾豆一為賓客一以充庖

三品見王制及穀梁其說本王輔嗣也

先庚三日後庚三日

易說曰蠱象先甲後甲巽五先庚後庚說者謂甲木
為仁庚金為義門內之治恩掩義故蠱象父子門外
之治義掩恩故巽利武人太元曰庚斷甲義斷仁也
愚謂日在甲為早庚從貝為續古文早作甲者開其
始故象曰終則有始庚者續其終故爻辭無初有終

喪其資斧

折中曰資斧古本作齊斧為是蓋因承旅卦同音而
誤也說卦齊乎巽齊斧者所以齊物之斧也棟謹案
古齊資同音故齊資斧亦作資斧字隨讀變也

說以先民民忘其勞說以犯難民忘其死

兌為金金西方殺氣之始也其于主事出軍行師誓
士衆征畔逆動而合宜則金得其性故云說以先民
民忘其勞說以犯難民忘其死

君子以朋友講習

有朋自遠方來得英才而教育孔孟皆謂之樂正義

謂朋友聚居講習道義相說之盛莫過于此也仲翔曰兌兩對故朋友講習

六三來兌凶

易說曰六三來兌上六引兌卦以三上而成剛中柔外柔道牽引與牽同義柔道不能獨立必附於剛或進或退或往或來皆剛牽而引之故上曰引三日來明上之引孚於五三之來孚於二也故二五皆稱孚亦皆孚於三上可知矣八卦相蕩故有往來春秋書佞人來三之來其佞人之象乎九四商兌未寧介疾有喜

易說曰凡陰稱疾陽稱慶易之例也四介三五之間下比三故稱疾上承五故稱慶說文從外知內曰商四當內外之介故稱商

九五孚于剝

胡氏炳文曰兌秋之中九月為剝他爻皆稱兌五獨稱剝者深為君子戒也

上六引兌未光也

易說曰凡陽稱光未光者言九五之光揜於上六也與萃五上同義

剛來而不窮柔得位乎外而上同卦辭注云其變則本

周易本義卷四
自漸卦九來居二而得中六往居三得九之位而上同於四

六往居三仍在內卦象云外何也六居三爲失位謂之得位可乎先儒虞氏盧氏等皆云渙自否來乾來居坤成坎體坎爲通往來不窮謂之通故云剛來而不窮坤居乾四上承九五故云柔得位乎外而上同象義如此而注不云者胡氏炳立曰本義以二爻相比者爲變故朱子雖有是疑而不及改正也
王乃在中也

先儒謂乾爲王乾四之坤二故云在中嫌二非王故稱王也

利涉大川乘木有功也

項氏安世曰石經象文利涉大川之下亦有利貞二字案唐石經无此二字當據蜀石經也

九二渙奔其机

程傳机者俯憑以爲安者也胡氏炳文曰九奔二机蓋以卦變言也九剛故象奔二中故象机本有悔得中而安故悔亡

六四渙其羣元吉

呂氏春秋曰渙者賢也羣者衆也元者吉之始也渙

其羣元吉者其佐多賢也程傳曰天下渙散而能使之羣聚可謂大善之吉也其說與古訓合本義謂散其朋黨君子羣而不黨羣不可訓為黨也散羣之說蓋本老泉未為得也王氏應麟曰渙其羣蘇明允曰也本義取之謂羣者聖人所欲渙以一天下者程傳有所不及

九五渙汗其大號渙王居

易說曰王之位曰大寶王之名曰大號以一人而臨萬邦撫四夷言傳號渙萬里奔走上下四方無所不達故有渙汗之象渙王居者天子之居曰京京言高也大也渙之象故象曰正位也注以號為號令居為

居積失之

上九渙其血去逖出

逖與惕古文通故本義從程傳讀逖為惕陸氏友文

曰坎為血卦血指六三逖遠也小象遠害正是以遠釋逖字上雖與三應超處渙上不為所染故渙散其血捨之遠去去坎險之害而得无咎也朱子引小畜文改惕字似未安項氏安世曰上九爻辭血與出韻叶皆三字成句不以血連去字也卦中惟上九一爻去險最遠故其辭如此

苦節不可貞

仲翔曰謂上也

剛柔分而剛得中

盧氏曰此本泰卦分乾三上升坤五分坤六五下處乾三是剛柔分而剛得中也愚謂此與噬嗑卦變同義剛柔分謂泰也剛得中乃言卦變謂二五也

當位中正指五

此注本仲翔

君子以制數度議德行

正義曰數度謂尊卑禮命之多少德行謂人才堪任之優劣君子象節以制其禮數等差皆使有度議人

之德行任用皆使得宜謹案折中謂孔氏之說于議字尤切且得愛爵祿慎名器之意

九二不出門庭凶

隨下震震為呬呬為開門故初九有出門之象節下兌兌為呬呬為閉門故九二有不出門之象然節象上坎下兌坎為通兌為塞老子曰塞其兌通塞以時故初當塞二當通二居中與五敵應知塞而不知通故云失時極言失時中之義極亦中也

六四安節亨

折中曰節曰亨為九五中正以通也而亨於四言之

者五者水之源也四者水之流也水之源在流承上之源而布之者也

九五甘節吉

折中曰水之止者苦積澤為鹵是也其流者甘山下出泉是也五為坎主水之源也在井為冽取其不泥也在節為甘取其不苦也

上六苦節貞凶悔亡

胡氏炳文曰五位中故為甘上位極故為苦彖曰節亨五以之曰苦節不可貞上以之來氏知德曰无甘節之吉故貞凶无不節之嗟故悔亡

以一卦言之為中虛以二體言之為中實

說本程傳傳又云中虛信之本中實信之質朱氏

震

曰中實之說與虞氏同中虛之說與郭璞同以此見

伊川之於象蓋講之矣

柔在內而剛得中

三四得言內者彖者材也以全體言之得言內也柔在內中虛之象剛得中中實之象或曰柔指六三

初九虞吉有它不燕

荀慈明曰虞安也初應于四宜自安虞无意於四則吉故曰虞吉也有意于四則不安故曰有它不燕也

愚謂初正應四不得言有它卦爻相應情同夫婦故非應者曰它柏舟詩曰之死矢靡它是也當云四絕類上初宜安處于下則吉若妄求它應則志變而失所安矣本義謂戒占者之辭是也比初六有它吉大過九四有它吝凡言它者皆以過應言之子夏比初六傳曰非

應稱七也

吾與爾靡之

靡讀為縻縻靡為切古音磨易說曰言相磨礪也

六四月幾望

音訓幾陸氏曰京作近荀作既晁氏曰孟荀一行作既孟云十六日也說之案古文讀近為既詩往近王

舅是也此實當作既愚謂四體巽納甲十六日巽象退辛故云既望孟長卿晁以道之說是也

上九翰音登于天

易說曰雞棲于桀劣能登墻雉之高飛不過一丈無戾天之翼而曰登天易之取象荒矣翰一作翰翰音雉肥古用以郊天故曰登于天魯郊以丹雞祝曰以斯翰音亦羽去魯侯之咎見說文古曰貞凶何也雄雞斷尾憚為犧郊天之禽衣以文繡其去死不遠矣故象曰何可長也

飛鳥遺之音不宐上空下

易說曰小過離象半見離為鳥初上變小過橫成非字從飛下殺鳥飛下故曰不空上空下卦之初上皆有飛鳥之象焉說文一在上象天不字是也一在下象地至字是也不者鳥飛上翔不下來至者鳥飛至地不上去上九上翔固宜凶矣初九在下空吉而凶者初應四亦上翔不下來故凶

是以小事吉也
項氏安世曰石經云是以可小事也象辭脫可字羨吉字案此亦當據蜀石經
上逆而下順也

王輔嗣曰上則乘剛逆也下則承陽順也

郭璞洞林占得此者或致羽蟲之孽

劉歆視傳曰有羽蟲之孽於易剛而包柔為離小過本離離為鳥初上變故有飛鳥之象

六二過其祖遇其妣

過其祖遇其妣此實象也祖謂后稷妣謂姜嫄周人以后稷為始祖而姜嫄特立廟祭之周禮享先妣在享先祖之前詩曰似續妣祖皆妣先于祖此說得之顧氏炎武

或謂祖為初非也王輔嗣本義得之

九二弗過防之從或戕之

胡氏一桂曰朱子謂弗過遇之是兩字為絕句語類

防之四字只是一句至弗過遇之與弗過遇過之皆是兩字為絕句愚謂弗過防之亦

當兩字為絕句蓋小過乃陰過之時故二陽皆稱弗

過是言陽弗能過也防之防陰也二陰在下有上進

之勢故當防棟案雙湖說是也弗過防之謂三弗能

過五而當防二也弗過遇之謂四弗能過五而適遇

之也

弗過遇之位不當也往厲必戒終不可長也

位不當所謂剛失位而不中也不可長當依程傳

讀為上聲猶言不可過也

已上也

語類已上也上字作平聲叶愚案康成本上作尙尙

音常與長亢韻亢音岡虞仲翔讀為頡頏之頡然先

儒謂古人韻緩平上皆可協也語類已亢也亦叶平聲

上六弗遇過之飛鳥離之

上六已亢故弗遇句過之者過五也飛鳥離之上逆

之象故凶離猶羅也謂羅于網詩曰鴻則離之離助

離與過韻過音平聲或說作過遇者非

濟下疑脫小字

說本正義

初吉柔得中也

折中曰凡易義以剛中為善而既未濟皆善柔中者既濟以內卦為主至外卦則向乎未濟矣未濟亦以內卦為主至外卦則向乎既濟矣亦猶泰之善在二而否之善在五誣案折中此註亦用互體約象之說

初九曳其輪濡其尾无咎

易說曰坎為輪莠者車之蔽也二象輪曳之者初也初非輪乃曳輪者二為婦車初曳其輪故二喪其莠自二至上為重險見險而能止雖濡其尾於義何咎

語類象辭
咎叶上聲

莠婦車之蔽

本義依詩以莠為翟莠李氏舜臣曰離為雉為文明

有翟莠之象

以中道也語類道亦
上聲音斗

九三高宗伐鬼方三年克之

汲郡古文曰武丁三十二年以鬼方次于荆三十四

年王師克鬼方氏人來賓

憊也音訓陸氏曰憊陸氏作憊云當作備

終日戒

仲翔曰離為日坎為盜在兩坎間故終日戒

編當作濡

程子讀編為濡謂滲漏也

禴祭

程傳曰禴薄祭也蓋讀瀹為瀹古文不作瀹顏氏師

古曰漢書注瀹煮新菜以祭

吉大來也

語類來字叶黎

何可久也

語類久與已通已字平擊為膏

小狐汔濟濡其尾

孟喜章句曰小狐濟水未濟一步下其尾故曰汔濟

濡尾戰國策引此曰此言始之易終之難也郭璞洞

林曰小狐汔濟坐尾累裝初雖偷安終靡所依三說

皆與彖辭合

雖不當位剛柔應也

程傳曰卦之諸爻皆不得位故為未濟雜卦云未濟

男之窮也謂三陽皆失位也斯義也聞之成都隱者

語類曰見張欽夫說伊川之在涪也方讀易有籬桶

人以此問伊川不能答其人云三陽失位伊川謂是

不知此語火珠林上已有蓋伊川未曾看雜書所以

被它說動了

亦不知極也

古訓極中也卦辭小狐汔濟濡其尾謂初失位不中

故彖言未出中象言不知極九家坎為狐初體坎故

知極

或疑利字上當有不字

劉氏彌邵從或說

震用伐鬼方

音訓震晁氏曰震字漢名臣奏作祗孟京虞云震敬也一行同棟案古文祗與震通而震又作振石經盤庚今爾惠朕曷祗動萬民以遷今書作震動史記皐

陶云曰嚴振敬六德魯世家毋逸云治民震懼今書皆作祗祗與振又皆訓敬史記盼誓云勿敢越逐敬復之徐廣曰敬一作振今書作祗內則祗見孺子康成云祗敬也或作振乃知振敬祗三字義並得通振亦作震又訓為震動意此經之義攷之世本汲郡古文詩商頌商之鬼方周時荆楚之地商頌殷武即伐鬼方詩也震用伐鬼方震之言奮也與奮伐荆楚同義詩傳攷補謂震為摯伯名誕妄殊甚故備論之

濡其首

李氏簡曰未濟之終甫及既濟而復以濡首戒之懼

以終始其要无咎此之謂易之道也

周易本義辯證卷五

長洲 惠棟定字 撰

常熟 蔣光弼少逸校刊

太倉 蕭掄子山參校

繫辭上傳

釋文曰王肅本皆作繫辭上傳訖於雜卦皆有傳字

盜王弼本作繫辭上不云傳也李氏心傳曰見氏呂

氏皆從古晦菴用之王氏應麟曰漢儒林傳云孔子

晚而好易讀之韋編三絕而為之傳三肅本是也

八卦相盪

釋文曰盪眾家作蕩王肅首唐黨反馬云除也桓云動也唯韓云相推盪愚謂蕩有二義一訓動蕩之蕩

桓元說是也月台云一訓排蕩之蕩馬融說是也有

蕩寇續漢書張綱傳曰方坐盪然乃知後漢以來曠

蕩之蕩亦作盪則盪為蕩或字也而排蕩之蕩後人

改作盪見蔡湛碑跋釋名云蕩盪也排蕩去穢垢也

說文盪為滌器此經蕩字韓伯改為盪又釋為推盪兩漢以

來從無是訓俗說流傳不謂至今猶未改也

天下之理得而成位乎其中矣

釋文曰馬王肅作而易成位乎其中荀慈明曰陽位

成於五陰位成於二五為上中二為下中故曰成位

乎其中王輔嗣云成位況立象此言成易之位非言

成人之位易則易知以下本義謂人法乾坤之道而

以成位乎中為聖人參天地之事愚竊以為不然

右第一章原本云此第一章以造化之實云云右皆作

此不別大字今本右第一章下亦在此章云

折中曰諸儒言易有四義不易也交易也變易也易

簡也故天尊地卑一節言不易者也剛柔相摩二句

言交易者也鼓之以雷霆至坤作成物言變易者也

乾以易知以下言易簡者也易道之本原盡乎此故

爲繫傳之首章焉

案第一章與正義音訓同

而明吉凶

仲翔本吉凶下有悔吝二字

君子居則觀其象而玩其辭

語類上居字是總就身之所處而言此居字是靜對動而言

右第二章

折中曰上章言作易之原本此章乃彗言作易學易之事蓋承上章言之而爲諸章之綱也

案第二章與正義音訓同

言乎其小疵也

唐石經云存乎其小疵也

右第三章

折中曰此章申第二章吉凶者失得之象也一節之義吉凶悔吝之外又有所謂无咎者其道甚大而貫乎吉凶悔吝之間故易之中有曰吉无咎者有曰凶无咎者有吝无咎者然其機皆在于悔是故易辭之教人也於吉凶辯而已於悔吝則憂之謹其幾也憂之不已又從而震之故曰懼以終始其要无咎此之

謂易之道也

案弟三章與音訓同正義自此至故知死生之說為

弟三章

彌綸

語類彌字若今所謂封彌試卷之彌惟其封彌得无
縫罅所以能徧滿

天地之道

釋文音訓皆云天下之道

精氣為物游魂為變

康成注曰精氣謂七八也游魂謂九六也七八木火

之數九六金水之數木火用事而物生故曰精氣為
物金水用事而物變故曰游魂為變精氣謂之神遊
魂謂之鬼木火生物金水終物

天文則有晝夜上下

今歷注地之上下四旁無非天也日月星辰皆繫于
天故地有晝夜而天無晝夜立地之道曰柔與剛剛
柔者晝夜之道也以晝夜屬之天文誤甚

易无體

王氏應麟曰葉少蘊謂凡易於有為者皆言用用之

者何體也而易不以體對用故別而論之曰易无體

晁景迂曰體用本乎釋氏

右第四章

音訓自此至君子之道魁矣為弟四章正義自精氣為物至君子之道鮮矣為弟四章

繼之者善也

折中曰此繼字猶人所謂繼體所謂繼志天地之理全付於人而人受之但謂之付則主於天謂之受則至於人主惟謂之繼則見天人承接之意而付與受兩義皆在其中矣天付於人而受之其理既無不善則人之所以為性者亦豈有不善也故孟子之道性善

者本此也下文仁知百姓者皆局於所受之偏而不能完其所付之全故程朱之語言氣質者亦本此也

藏諸用

藏鄭本作藏第十一章知以藏往劉瓛作藏案說文无藏字古藏字皆作臧漢書猶然或訓臧為善非也語類載本義云顯者陽之仁也德之發也藏者陰之知也業之成也益據未定本

用謂機緘之妙

機緘二字出莊子天運篇

效法之謂坤

釋文音訓董氏傳義皆云爻法之謂坤董引本義曰
爻呈也晁氏曰爻古文效字

張忠定言公事有陰陽

乖厓先生語錄曰公謂李畋曰子還知公事有陰陽
否對曰未也凡百公事未着字前則屬陽陽主生也
通變由之着字後屬陰陰主刑也刑貴正名名不可
改乖厓名詠字復之謚忠定濮州鄆城人

未判時屬陽
已判後屬陰

右第五章

正義自顯諸仁至道義之門為第五章音訓自顯諸

仁至陰陽不測之謂神為第五章

以言乎邇則靜而正

邇釋文音訓俗途云今本作邇

右第六章

第六與音訓同

天地設位而易行乎其中矣

語類曰識見高於上所行實於下中間便生生而不
窮故說易行乎其中成性存存道義之門

猶知禮存性而道義出也

知禮成性則道義出橫渠易說中語也朱子改成為

存言本然之性不待習而成也

右第七章

弟七章與音訓同

聖人有以見天下之賾

語類曰古无賾字只是嘖字說本今從匣亦是口之

義愚案京房許慎化嘖九家作册釋名曰册賾也簡

册最繁故賾亦為繁雜之義春秋傳曰嘖有繁言

聖人有以見天下之動

仲翔曰重言聖人謂文王也

而觀其會通以行其典禮

胡氏州文曰不會則於理有遺闕如之何可通不通

則於理有窒礙如之何可行通是時中典常是庸

如庖丁解牛會則其族而通則其虛也

見莊子養生主郭象曰交錯聚結為族莊子無虛字

庖丁曰導大窾窾即虛也

言天下之至賾而不可惡也

惡釋文烏稼反蓋讀惡為亞荀爽坐亞云次也晁氏

曰亞古文善惡字非也惡乃古文亞尙書大傳曰王

升舟入水鼓鐘惡觀臺惡將舟惡康成注云惡讀為

亞宋時有玉印曰周惡父印劉原甫以為即條侯亞

父史記盧縮孫他之封惡谷侯漢書作亞谷是惡皆
 讀為亞所以語類云惡字有三音或亞或如字或烏
 故反朱子謂烏故反為近愚意當從古讀為亞訓為
 一次至賤故不可次至動故不可治亂治也擬諸其形
 容所以次之也觀其會通以行其典禮所以治之也
 故云極天下賤者存乎卦鼓天下之動者存乎辭
 為易者其知盜乎

李氏心傳曰為易諸本多云作易今從釋文及朱本

音訓云為易者今本作作易者

上慢下暴盜思伐之矣

折中曰慢暴者上藝慢其名器則在下之小人得肆
 其殘暴也奪者禍止其身伐者禍及國家矣

治容侮淫

治先儒皆作野鄭注云謂飾其容而見於外曰野愚
 謂野容謂出無擁蔽猶野處也列女傳華孟姬曰車
 奔姬墮使侍御者舒帷以自障蔽曰妾聞野處則帷
 裳擁蔽所以正心一意自斂制也頌曰孟姬好禮執
 節甚公避嫌遠別終不治容疑古本亦作野後人以
 俗傳易經竄易之耳

右第八章

第八章與音訓同正義白聖人有以見天下之賾至其臭如蘭爲第六章初六籍用白茅至盜之招也爲第七章案馬季長荀慈明姚元直等分白茅章後取負且乘更爲別章餘皆同正義成十三章也

此簡本在第十章之首程子曰宜在此今從之

案此經二節相連蓋據漢書律歷志愚謂律歷志本劉歆三統歷公孫祿斥歆顛倒五經謂此類也程子信而從之恐未然

此言天地之數陽奇陰偶卽所謂河圖者也

天一地二以下乃五行之次邵氏謂之河圖而朱子誤信之殊不足據辯見卷首

五位相得而各有合

正義曰若天一與地六相得合爲水地二與天七相得合爲火云云元龔幼文是孔說

變化謂一變生水而六化成之云云

此卽鄭康成五行氣并虞仲翔一六合水之說

大衍之數五十

折中曰洪範卜五占用二衍忒衍者推衍也忒者過差也卜筮所以推衍人事之過差故揲著之法謂之大衍大音太如太卜太筮之比乃尊之之稱非如先

儒小術大術之說

掛一以象三

掛五經文字作挂仲翔本同

歸奇於劫以象閏

仲翔橫渠兼山以歸奇為歸掛一之奇于劫即閏法

氣盈朔虛併一之說

蓋以河圖中宮天五乘地十而得之

以五乘十劉歆之說也其義即鄭氏天五生土于中

地十成之與天五并之謂愚案漢時九宮之法同于

說卦四正四維皆合于十五以五乘十以十乘五即

大衍之數五音六律七宿由此作焉音自倍而為日

律自倍而為辰故日十而辰十二七宿四方各七四

七二十八亦合于大衍之數京房主是說蓋本易乾鑿度日合于

天統月合于地統斗合于人統即三才也漢儒皆主

是說其義具律歷志及乾鑿度天地之數五十有五朱子謂去這

裏面取那天五地十衍出這箇數見語類則似非理勢

之自然不若用九宮之為當矣

四營而成易十有八變而成卦

以分二挂一揲四歸奇為四營陸公紀之注也十八

變而成六爻則苟慈明之說矣

引而伸之

伸古文作信

詩正義引此亦作信

下繫來者信也以求信也皆

從古文獨此從俗蓋唐以後亂之

右弟九章

弟九章與音訓同正義首節天一地十在第十章之首次節天數五在大衍之數五十下自大衍之數五十至可與佑神矣為弟八章子曰知變化之道者至此之謂也為弟九章案虞仲翔以正義弟九章合大衍之數共為一章折中曰知變化之道一節是承著卦而贊之下文象變辭占即是變化之道至精至變

以極于至神即是神化之道謹案折中說如此則虞

氏合為一章者不為无理故仲翔注此章曰諸儒皆

上子曰為章首而荀馬又從之甚非者矣

以言者尚其辭以動者尚其變以制器者尚其象以下

筮者尚其占

釋文音訓以言者下三句无以字釋文云一本四句

皆有

其受命也如嚮

晁氏曰嚮古文響唐石經從俗作響

參伍以變

參伍劉歆讀爲三五謂三才五行也淮南泰族曰帝王蒞政施教必用參伍亦謂天地人及五行本義音曹參之參案韓非子曰省同異之言以知朋黨之分偶三五之驗以責陳言之實而本義引作參伍蓋本義用楊倞之註讀參爲參錯之參非韓非本書古參字皆讀爲三史記引周書曰必參而伍之注亦謂三卿五大夫

聖人之所以極深而研幾也
幾古文作機鄭康成讀爲幾王輔嗣從鄭讀改爲幾按先儒唯鄭康成不輕改字經傳中應讀某字者悉

具于隨讀改字經中無徑改者慎之至也魏之王輔嗣晉之杜元凱凡應讀之字直改經文不復注釋故易經左傳之古文皆亾于王杜後人不攷及此反敢議康成爲多改字無識之甚也愚嘗著說辯之詳見九經會最

右第十章

第十章與音訓同

聖人以此洗心

先儒

謂京房荀爽虞翻董遇張璠范長生也

及漢石經皆作先心謂知

來也唯王肅韓伯作洗心晁氏曰先古文洗非也古

洗濯字皆作洒春秋傳曰洒濯其心是也先讀爲洗
王韓之俗學識者審之
其孰能與於此哉

唐石經及李鼎祚本皆云其孰能與此哉今正義有
於字蓋宋以後人所增

所謂无卜筮而知吉凶也

老子語引見莊子故加所謂以稱之

見乃謂之象

見音現譙定讀如字

莫大乎蓍龜

莫大先儒皆作莫善承訛已久不敢改也

立下疑有關文

荀悅漢紀引易云立象成器前書翟義傳云備物致
用立功成器以爲天下利故云立下有關文愚謂立
成器以爲天下利不繫十三蓋取是也立下不當有

闕文

易有四象

易說曰四象失得之象憂虞之象進退之象晝夜之
象聖人設卦觀象繫辭焉而明吉凶繫辭焉所以告
也定之以吉凶所以斷也

右第十一章

第十一章與音訓同正義首節蒙天一地二一節二
十字至民咸用之謂之神為第十章是故易有大極
至自天祐之吉无不利為第十一章

聖人立象以盡意設卦以盡情偽

崔氏傳以立象為八卦之象設卦謂六十四卦謹案
折中以崔說為是

如近世通書乃周子所自作亦為後人每章加以周子
曰字

近世通書謂胡五峯所刻本除去篇名每章加周子

曰也

乾坤毀則元以見易不可見則乾坤或幾乎息矣

本義讀毀為毀壞息為滅息乾坤即天地也安得以

毀壞滅息言之竊以其說為未安此經之義以漢易

攷之即孟喜卦氣之說也乾坤者十二畫也易者坎

離也坎月離日緼藏也離麗乾坎藏坤故為易之緼

乾坤各六畫分為十二消息坎月離日居中央旺四

季坎成離已故乾坤成列而易立乎其中矣乾成則

坤毀謂四月也坤成則乾毀謂十月也乾坤毀則坎

離分世六日七分時也故云无以見易幾近也息生

也易不可見則乾坤或近乎生矣謂中孚至復咸至
姤也班固釋此經云言與天地為終始也得之矣緼
當依虞氏作韞唐石經作蕓

如衣之著也

玉藻曰纁為襦緼為袍鄭注曰衣有著之名也

默而成之

釋文默而成無之字

右第十二章

音訓自易曰自天祐之至吉无不利也為第十二章

子曰書不盡言至鼓之舞之以盡神為第十三章乾

坤其易之緼邪至存乎德行爲第十四章正義自子

曰書不盡言至存乎德行爲第十二章

繫辭而命之命之孟喜
作明之

吉凶者貞勝者也

折中曰貞勝者以常為勝天下容有善而遇凶惡而

獲吉者然非其常也惠迪吉從逆凶乃理之常故當

以常者為勝如天地則以常者觀示日月則以常者

照臨偶有變異不足言也天下之動豈不當歸于一

理乎棟謂如折中說
常仍訓正亦通

夫乾確然說文確
作崔

何以守位曰人本義云曰人之人今本作仁呂氏從古
曰人之人坊本從程傳作仁王伯厚曰何以守位曰
人釋文曰桓立明僧紹作仁今本易從桓立誤矣本
義作人

右第一章

第一章與正義音訓同

仰則觀象於天

虞仲翔曰天有八卦之象

俯則觀法於地

荀爽本作察法

九家易曰地有八卦之形

觀鳥獸之文

陸公紀曰謂朱鳥白虎蒼龍玄武四方二十八宿經

緯之文

與地之空

地空猶土空也如周禮大司徒辨五地之物生一曰

山林動物空毛植物空阜之類王昭素謂天地之空

非也

諸本別无天字此昭素謬說

易說曰吾聞有地空未聞有天

空

荀爽傳引繫辭有天字

近取諸身

荀慈明曰乾為首坤為腹震為足巽為股也

遠取諸物

荀慈明曰乾為馬坤為牛震為龍巽為雞之屬是也

以通神明之德

本義說長

以類萬物之情

八卦廣象是也見說卦

王昭素

昭素宋初人居酸棗太祖嘗召令講易誤易論三十

二卷其書以注疏異同互相詰難蔽以已意

作結繩而為罔罟罔舊本作罟

案釋文音訓及虞仲翔本皆云作結繩而為罟衍罔字惟黃穎本有此字後人從之愚謂古罔字作网古罟字或省作古作結繩為罔古讀者誤并之也以佃以漁

佃漁釋文一作田魚讀為佃漁案仲翔注云坤二五

之乾成離巽為魚坤二稱田是古本作田魚也

斲木為耜說文作耜

斲坊本作斲訛五經文字曰斲經典相承作斲亦訛

字也

揉木為耒

揉玉篇引作揉在木部唐石經從手

剝木為舟剝木為楫

剝釋文音訓作揆五經文字在手部從口者非剝釋

文音訓作揆

致遠以利天下疑衍

釋文致遠以利天下一本无此句故本義以為衍文

重門擊柝

音訓柝陸氏曰說文作櫟晁氏曰今說文又出柝字

非古本說文也案五經文字作柝與說文後出者畧

同

掘地為白

掘俗字春秋傳皆作闕音其月切

不封不樹

虞仲翔說穿土稱封封古窆字聚土為樹禮記縣棺

而封封康成讀為窆先鄭注周禮遂人云窆謂下棺

時禮記謂之封春秋謂之塋皆葬下棺也聲相似

亦今讀易者皆作府容切失之

右第二章

第二章與正義同音訓自首節至吉凶生而悔吝著

也為第二章

豕者材也爻也者效天下之動者也

周易傳義卷五
卦象合則為象分則為爻象說文作希兩希為緇書
緇禩於上帝今文作肆類周禮全為肆全體為希折
俎為脊脊即爻也注孔彪碑云易建八卦揆脊繫辭
東坡曰後人以易有六爻故加肉以別之象者材也
八卦相值材全而體備爻者效天下之動分卦之材
裂象之體而適險易之變也

右第三章

正義自首節至德之盛也為第三章

右第四章

音訓自首節至立心勿恒為第四章

易曰憧憧往來朋從爾思

王氏應麟曰上繫七爻起於中孚鳴鶴在陰下繫十

一爻起於咸憧憧往來卦氣圖咸至垢凡六日七分

中孚至復亦六日七分

以全身也

李氏心傳曰以全身也諸本作存身朱子從釋文案

音訓曰全身今本作存身

死其將至

李氏心傳曰死其將至諸本作期朱子從釋文董氏

真卿傳義曰其讀為期音訓曰死其今本作期

故惡積而不可揜揜今本

是以身安而國家可保也

國家仲翔本佗邦家今本避漢諱改

力小而任重

力小石經佗力少李鼎祚集解顏師古章懷太子兩

漢書注所引皆然王莽傳曰德薄位尊力少任大今

本訛為小不敢改也

鮮不及矣

鮮董氏傳義依釋文佗匙音訓同

漢書吉之之間有凶字

見楚元王傳

天地網緼

網緼說文作壹壹晁氏以此經網緼為古文案張有

復古編曰壹從壹吉於悉切壹從壹凶於云切吉凶

在壺中不得溲也別作氤氲又作網緼並非汗簡曰

古周易緼作壹以網緼為古文晁失之

右第五章

正義自易曰困于石至立心勿恒為第四章

於稽其類於一作烏稽如字

右第六章

第六章與正義同正義為第五章音訓自首節至其
衰世之意邪為第四章夫易彰往而察來至以明失
得之報為第五章

困德之辨也

辨石經集解皆作辨下井以辨義董氏傳義亦作辨

右第七章

第七章與正義音訓同正義音訓皆第六章

為道也屢遷

屢俗字當作婁漢書皆然

周流六虛

正義曰六位言虛者位本无體因爻始見故稱虛也

蔡氏淵曰位未有爻曰虛卦雖六位而剛柔爻畫往

來如寄故以虛言

唯變所適

適之也謂之卦也乾坤有旁通六十四卦有適變也
其出入以度外內使知懼

出入爻之適變也外內卦之貞悔也爻象動乎內吉
凶見乎外吉凶悔吝生乎動吉一而已故使知懼也

右第八章

第八章與音訓同音訓為第七章正義自首節至思
過半矣為第七章

則非其中爻不備

洪氏曰中爻者謂二三四與三四五也王氏應麟曰

京氏謂二至四為互體三至五為約象語類曰先儒

解此多以為互體互體漢儒多用之左傳中一處說

觀卦亦舉得分明卦過觀之否而云風為天子上看山也二至四有艮象故云山看

來此說亦不可廢

知者觀其象辭則思過半矣

折中曰彖辭之繫文王蓋統觀六爻以立義者如屯

以初為侯蒙以二為師師以二為將比以五為君其

義皆先定於彖爻辭不過因之而隨爻細別耳

柔之為道不利遠者其要无咎其用柔中也

陰利承陽故不利遠居中應五雖遠而无咎也

右弟九章

弟九章與音訓同音訓為弟八章正義自二與四同

功而異位至此之謂易之道也為弟八章

兼三才而兩之唐石經及宋元本皆作三才下同

六者非它也坊本它作他

右弟十章

弟十章與音訓同音訓為弟九章

右弟十一章

弟十一章與音訓同音訓為弟十章

能研諸侯之慮

音訓諸侯之慮晁氏曰王昭素云剩侯之一字必王輔嗣以後韓康伯以前錯温公曰王輔嗣略例曰能研諸慮則侯之衍字也說之案虞翻亦作諸侯則其謬已久矣

八卦以象告爻象以情言

八卦以象告象有變動以利言也爻象以情言占有吉凶以情遷也情之相攻相取相感不相得而吉利凶害悔吝因之語類凶或害之如火珠林占法凶神動與世不相關不能為害惟是克世天地設位聖人成能易之情即聖人之情也聖

人之情見乎辭觀爻象之情觀爻象之辭而可見矣將叛者其辭慙慙者其辭而叛者其情也下倣此

右第十一章

第十一章與正義音訓同正義為第九章音訓為第十一章孔氏頴達言繫辭下篇章數諸儒不同劉瓛為十一章以對上繫十一章也周氏莊氏並為九章

說卦傳

朱氏震曰易之有說卦猶詩之有詁訓也

兩地

兩當從說文作兩蔡邕石經作兩兩乃斤兩字見漢

定陶上林諸鼎

右第一章

第一章至第十章與音訓同

兼三才而兩之

一卦三爻分天地人而天地人又自有陰陽剛柔仁義之分是以兼三才而兩之所以順性命之理也

分陰分陽迭用柔剛

宋氏震曰分陰者六八也分陽者九七也迭用柔剛

者互變也

雷風相薄薄先儒皆音伯附薄也又迫也坊本音博失之薄無博音也

日以昞之距許遠切石經注疏皆作烜釋文音訓作暉云今本作烜

勞子坎勞如字或去聲下同見語類

右第五章

易說曰震春離夏兌秋坎冬為四正巽東南坤西南

乾西北艮東北為四交此四正四交以時言之為四

時以象言之為四象而入卦出乎其中不曰時而曰

象者八卦以象告也孔子曰易始於太極太極分而

為二故生天地天地有春秋冬夏之節故生四時四

時各有陰陽剛柔之分故生八卦其布散用事也震

生於東為二月巽散於東南在四月離長於南在五

月坤養於西南在六月兌收於西在八月乾制於西
北在十月艮終始於東北在十二月八卦之氣終則
四正四維之分明生長收藏之道備陰陽之體定神
明之德而萬物各以類成焉然則兩儀為天地四象
為四時其說雖未必果出於孔子實本於先漢諸儒
確乎其不可易也

妙萬物而為言者也

妙王肅本作眇董季直曰眇成也妙字近老莊聖人
弗尚也

博萬物者莫疾乎風

機坊本作撓非
王肅音乃教反

故水火不相逮

音訓水火不相逮今本作水火相逮釋文會通皆有
不字漢書郊祀志所引亦然本義注未濟云水火異
物各居其所故不相逮

右第七章

以下八卦次序以乾坤相索而言故與上章異也
索求也謂揲著以求爻也

語類震一索而得男一段看來不當專作揲著看揲
著有不作這序時便說不通大概只是乾求於坤而
得震坎艮坤求於乾而得巽離兌一二三者以畫之

周易本義辯證卷五
次序言也胡氏炳文曰此章本義乃朱子未改正之
筆要當以語錄為正

荀九家此下有為龍為直為衣為言

經典序錄曰荀爽九家集注十卷不知何人所集稱
荀爽者以為主故也其序有荀爽京房馬融鄭元宋
衷虞翻陸績姚信翟子元又有張氏朱氏並不詳何
人朱氏震曰秦漢之間易無說卦孝宣時河內女子
發老屋得之至後漢荀爽集解又得八卦逸象三十
有一愚謂九家各有象漢上謂荀慈明一人所得
非也

為龍

虞仲翔本龍作駝云駝蒼色震東方故為駝舊作讀
龍上巳為龍非也

為專

虞仲翔本專作專云陽在初隱靜未出觸坤故專則
乾靜也延叔堅本作專案說文專古布字

為萑葦

萑音丸石經作萑五經文字作萑

為的顙的俗作非

其於人也為寡髮

寡髮釋文云本又作宣虞仲翔作宣云為白故宣髮
馬君以宣為寡髮非也後鄭注周禮攷工曰頭髮皓
落為宣易巽為宣髮然則改宣為寡始于季長
為亟心

荀慈明本亟作極云中 也晁氏曰案亟古文

為乾卦

乾石經作乾唐元
度九經字樣乾字下曰
體今俗分別作者誤也

為鬣

鬣釋文石經皆從此
注疏及今本皆作鬣

為狗

仲翔本狗作拘云指屈信制物故為拘拘舊作狗上
已為狗字之誤

荀九家有為鼻為虎

艮為虎案經言虎者无艮象依虞仲翔注易虎當為

膚字之誤也

艮上九丙寅或謂虎寅獸然則乾九二
甲寅震六五庚寅坎初六戊寅皆當有

虎象也京君明以坤為虎陸公紀以
兌之陽爻稱虎二卦獨無寅何也

為羊

仲翔本羊作羔云羔女使作羊非康成本又作陽云
此陽謂養无家女行質炊爨今時有之賤於妾也

右第十一章

音訓一卦為一章合前十章為十八章

序卦傳

古人一書皆有序易序卦詩小序書百篇序周禮序官皆序也儀禮非全書禮記漢人所綴集故皆无序

康成作三禮目錄一卷以補其缺而不知周禮序官亦序也逸周書序附于卷後

余見宋本如此詩書序亦然後人乃分載各篇之首

新刻輒移其次程子亦以此序分其序或間出于經師往往與同各

載六十四卦之前出毛詩序子夏所作而韓詩別有序見文說韓詩者

亦謂其序為子夏作見晁氏易有序卦唐一行易纂

引孟喜序卦又與今本不同見魏文蓋當時經師授

受各有源流也

故受之以履履者禮也一句誤入注中晁氏云鄭无而泰二字

音訓故受之以履

晁氏云鄭无而泰二字

鄭康成注周易九卷馮厚齋曰崇文總目正有一卷

唯文言說序雜合四篇餘皆逸指趣淵確去聖人未

遠也中興亡

有无妄然後可畜

鄭氏本云有无妄物然後可畜

有夫婦然後有父子有父子然後有君臣

王昭素謂序卦云離者麗也麗必有所感故受之以

咸咸者感也凡十四字是以道取此三句增入正文
謂後人妄有上下經之辨愚案荀子大略篇曰易之
咸見夫婦夫婦之道不可不正也君臣父子之本也
荀據序則男女夫婦之說指咸卦明矣增此三句不
已贅乎

有上下然後禮義有所錯

語類云錯只作措字謂禮義有所施設耳

傷於外者必反其家

必反其家唐石經及李氏集解皆云必反於家

決必有遇

石經宋本及李氏集解皆如此俗本但有所遇非

雜卦傳

熊氏 朋來曰襍卦襍從衣集聲俗作雜案熊說本九

經字樣虞仲翔曰雜卦者雜六十四卦以為義其於

序卦之外別言也

損益盛衰之始也

余氏 苞解曰損益益衰之始泰否之變也

謙輕而豫怠也

怠古音怡 與來韻故虞仲翔作怡張衡東京賦怠與

裁韻柏梁詩怠與時韻曹翔漢敬隱后頌怠與基韻

見在謬 皆讀爲怡顏師古音茗非是

賁无色也

色謂五色賁色雜非白非黑故云无色

蠱則飭也

唐石經曰蠱則飾也鄭王肅本同案飾古文勑勑與勑同

晉晝也明夷誅也

顧氏炎武曰晉晝也晝日三接故曰晝明夷誅也得

其大首故曰誅誅本義從虞仲翔說訓爲傷

豐多故親寡旅也

豐多故坊本下有也字非董氏真卿曰朱子本義多

從古文如故下无也之類愚案釋文音訓皆无也字

胡雲峰本亦然

大過顛也

康成注曰自此以下卦旨不協似借亂失正弗敢改

耳愚案先儒謹慎如此後世蘇氏蔡氏之徒擅移雜

卦之文豈聖人闕疑之旨哉

姤遇也

唐石經云遘遇也五經文字同薛虞于姤卦注云姤

古文作遘今遘卦已作姤此亦改從俗詳見下經唯唐石

經猶仍舊觀

歸妹女之終也

陸公紀曰兌歸魂配六十四卦之終也

小人道憂也憂鄭本作消

[Faint bleed-through text from the reverse side of the page, including characters like 歸妹, 兌, 歸魂, 配, 六十四卦, 之, 終, 也, 小人, 道, 憂, 也, 作, 消, 鄭, 本]

周易本義辯證卷五終

