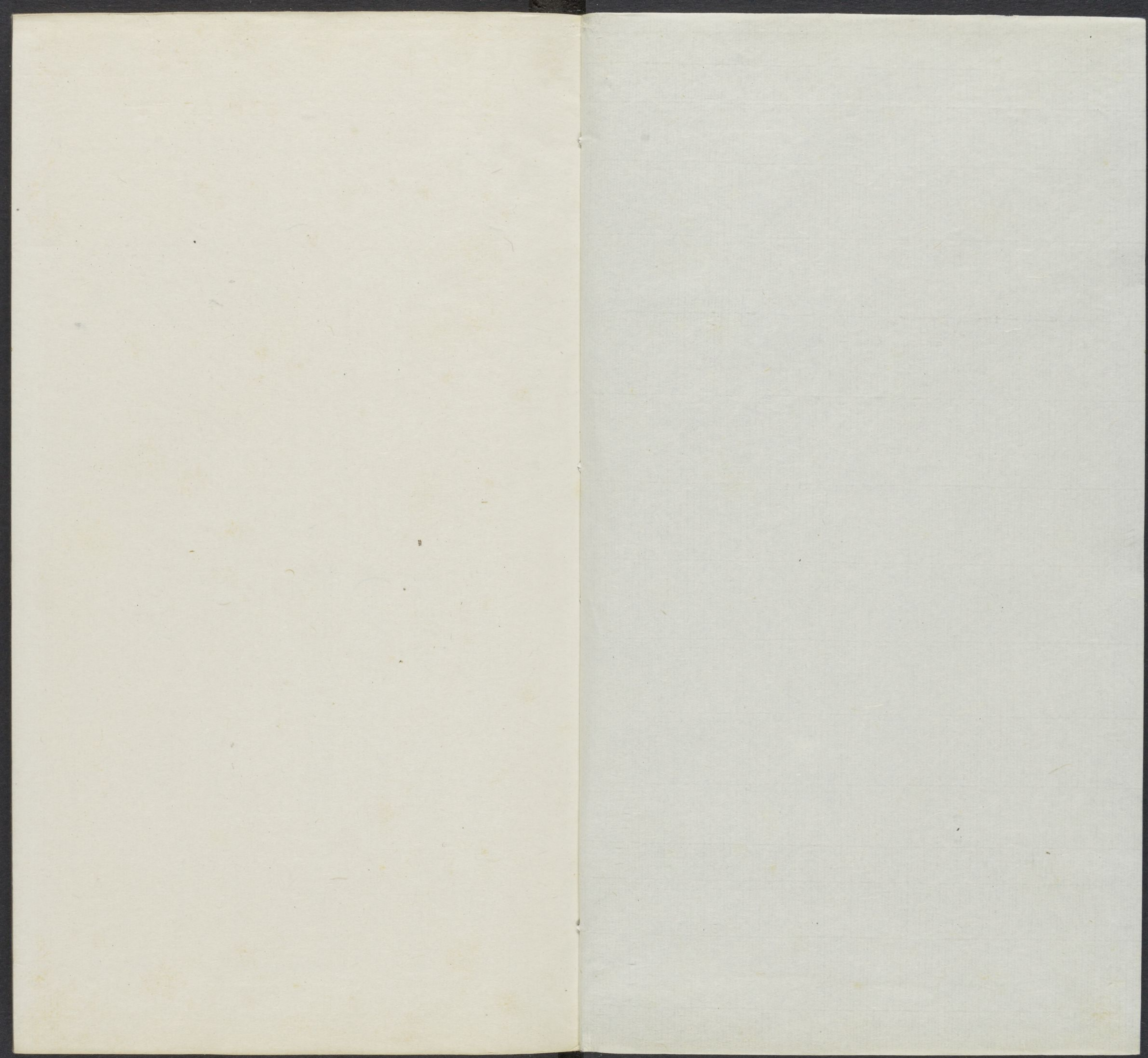


T9299/2994(9)

9



天
族
類

天
子

地
子

諸
侯

公
子

子
孫

諸
侯

子
孫

諸
侯

子
孫

諸侯大夫士人

諸
侯

子
孫

CHINESE - JAPANESE LIBRARY OF
HARVARD - YENCHING INSTITUTE
AT HARVARD UNIVERSITY
FEB 18 1941

新纂事詞類奇卷之七

哈佛大學漢和
圖書館珍藏印

武進徐常吉士彰父輯

秣陵焦 竑弱侯父訂

平原陸伯元幼辛父次

繡谷周曰校應賢父勒

天族類

天子

太子

王

皇后

妃嬪

公主

宗室

駙馬

外戚

天子

經翼尚書大傳云堯八眉

八眉者如八字

左傳云黃帝以雲

紀故為雲師而雲名炎帝以火紀故為火師而火名

韓詩外傳云君者何曰群也群天下萬物而除其害

者謂之君又云黃帝即位鳳乃止於帝東園集帝梧

桐樹食帝竹實沒身不去又云父賢不過堯而丹朱

放子賢不過舜而瞽瞍頑兄賢不過舜而象傲弟賢

不過周公而管蔡誅臣賢不過湯武而桀紂伐望人

者不至恃人者不久君欲治從身始人何可恃乎緯

尚書刑德攷云帝者天號也王者人稱也天子爵稱

也皇者煌煌也禮斗威儀云帝者得其根核王者得

其英華霸者得其附枝春秋孔演圖云正氣為帝間

氣為臣秀氣為人春秋運斗樞云處犧女媧神農是

謂三皇

皇者中也合天履中開陰布網上合皇極其施光明

春秋元命苞云黃

帝龍顏又云文王四乳是謂含良又云武王斷齒

重齒

是謂剛強詩含神霧云大電光繞北斗樞星感符寶

而生黃帝又云都慶與赤龍合而生堯孝經鈞命訣

云三皇步五帝驟三王馳五伯驚或稱帝王接上稱

天子明以爵事天接下稱帝王明以號令臣下

緯翼

河圖云瑤光之星如虹貫月感女樞於幽房之宮而

生顓頊又云禹治水功成天帝以寶文賜禹佩渡北

海弱水之難尚書大傳注云舜母感樞星精而生舜
重瞳子呂氏春秋云始生之者天也養成之者人也
能養天之所生而為天子又云帝顓頊生自若水巖
處空桑乃登帝位管子云明一者皇察道者帝通德
者王謀得兵勝者霸墨子云堯堂高三尺土堦三等
茅茨不剪采椽不斲莊子云昔者容成氏大庭氏栢
皇氏中央氏當是時結繩而用之以政淮南子云古
有整音謀頭而卷領以王天下高誘曰整頭著兜帽言未制冠卷領披衣屈而
袂之帽音又云帝者體太一牢籠天地彈壓山川含
吐陰陽伸曳四時紀綱八極經緯六合覆露照導普

汎無私蠖

音喧飛蠕

音蠕蠕

動莫不仰德而生史漢書

云秦兼天下未遑服也亦頗推五勝五行相勝秦以

周為火水以勝之又云秦以水德在周漢木火之間

顏師古曰秦為閏位不在五德之序漢火魏土晉金也

又云天造草昧雄圖糾

分赫赫漢祖應若興雲秦原鹿喪沛澤蛇分大風一

起南面稱君又云武帝東巡海上至東萊群臣言見

一父老牽狗言吾欲見鉅公已忽不見鄭氏曰天子

也又云霍禹曰縣官非我家將軍不得至是霍山曰

今丞相用事縣官信之

如淳曰縣官謂天子

又云宣帝東浮大

河神魚出舞又云南頓君初為濟陽令夜生光武於

縣舍有赤光照室是歲縣界有嘉禾生一莖九穗因
名光武曰秀望氣者蘇伯阿為王莽使至南陽還春
陵遠望舍南火光燭天晉書云元帝永嘉初有玉冊
見於長安王麒麟神靈出於江寧其文曰長壽萬年
又云安帝義熙初童謠曰官家養蘆化作荻梁書云
漢皇建武至建安二十五年一百六十九歲而禪魏
魏自黃初至咸熙二年四十六年而禪晉晉自太始
至元熙二年一百五十六年而禪宋宋自永初元年
至昇明三年凡六十歲咸以六終六受六亢位也三
代揖遜咸窮於六唐書云乘土王世五十數盡千年

乘金王世四十九數九百年乘水王世二十數六百
年乘木王世三十數八百年乘火王世二十數七百
年天地之常也自黃帝至漢五運適同埤史譙周

史考云大庭氏姜姓以火德王故號曰炎帝帝王世
紀云武王自孟津還及於周見暘人王自左擁而右
扇之又云孔子稱天子之德感天地洞八方是以化
合神者稱皇德合天地者稱帝仁義合者稱王又云
堯率諸侯羣臣沉璧於河洛受圖書蜀王本紀云禹
母含珠孕禹生於塗山雜論黃石公云帝者體天則
地有言有令而天下平陸賈新語云舜棄黃金於嶠

巖之下禹捐珠玉於五湖之淵將以杜淫邪之路絕
琦璋之情蔡邕獨斷云乘輿謂天子所服乘者也天
子至尊不敢泄言故託於乘輿也天子以天下為家
不以京師宮室為常處當乘輿以臨天下故謂之車
駕天子自謂行在所今雖在京師言行在所也巡狩
天下所在奏事處皆為宮在長安則曰長安宮在泰
山則曰泰山宮唯當時所在又云百官小吏稱天子
曰天家親近侍從稱天子曰大家雜記太公金匱云
黃帝居人上惴惴如臨深淵舜居人上矜矜如履薄
冰禹居人上慄慄如不滿日職林云伏羲氏以木王

五行以生為序神農以火黃帝以土少昊以金顓帝
以水帝嚳以木堯火舜土夏金湯水周以木漢以火
儒林公義云太宗問杜鎬曰天子何以呼官家對曰
五帝官天下三王家天下上甚悅唐語林云玄宗晏
蕃客唐崇勾當音聲言甚明辨上極歡長入人許小
客一日過崇曰今日崖公甚覘斗散樂呼天子為崖
公以歡為覘
斗以每日在至尊左右為長入按萬花
谷以崖公為天誤長入即今所謂長隨資暇錄云至
尊以天下為宅四海為家不敢斥言故曰宅家括地
圖云禹誅防風夏德盛二龍降之禹使范氏御之以
行玉谿編事云南詔以十二月十六為星回節日遊

於避風臺命清平官賦詩驃信詩曰自我居震旦元

昶清平官謂朕曰元卿昶田昶俚柔百姓也同其國謂天子為震旦謂詞臣為一心清平官詩曰下令俚柔洽

凡有五種一粟散王威德最劣二鐵輪王治閻浮提

三銅輪王兼二天下四銀輪王化三天下五金輪王

統四天下幽怪搜神記云虞舜耕於歷山得玉曆於

河際之巖舜知天命在已體道不倦獨異記云開元

末於弘農古函谷間得寶符遂改元曰天寶又云唐

中宗為天后所廢於房陵仰天而嘆心祝之因拋一

石於空中曰我復帝此石不落其石遂為樹枝勾掛

至今尚存詩賦宗楚客應制詩云儀乾開寶曆御極

轉金輪

太子

經翼尚書大傳云天子太子年十八曰孟侯孟侯者

於四方諸侯朝迎於郊者問其所不知也問人民之

所好惡土地所生山川所有無及父在時皆知之左

傳云冢子君行則守有狩則從從者撫軍守者監國

韓詩外傳云五帝官天下三王家天下家以傳子官

以傳賢故自唐虞已上經傳無太子稱號夏殷之傳

其文畧矣至周始見文王世子之制白虎通云何以

知天子之子稱世子春秋傳曰王世子會於首止是也何以知天子之子稱太子尚書曰太子發升於舟是也或曰諸侯之子稱世子則春秋傳曰晉有太子申生鄭有太子華齊有太子光由是觀之周制太子世子亦不定也漢制天子稱皇帝其嫡嗣稱皇太子諸侯王之嫡稱世子後咸因之

緯翼星占云少微星一名處士星儲君副主之宮史漢書云心火星天王星也前星太子星也又云衛皇后生戾太子據上爲立博望苑使通賓客又云孝成帝元帝太子也宣帝愛之字曰太孫初居桂宮上嘗急召太子出龍樓門

不敢絕馳道西直至城門乃得渡上以遲問其故以狀對上大悅乃著令令太子得絕馳道吳志云孫登字子高權稱尊號爲皇太子銓衡秀士以爲賓友諸葛恪爲左輔張休爲右弼顧譚爲輔正陳表爲翼正都尉是爲四友晉書云皇太子初拜有石山安車一建九旗青色四馬有旄幢一鹵簿有黃麾太子大小會庭設三廂樂舞六佾梁書云昭明太子好士愛文築立亭館與朝士諸賢泛舟玄圃池番禺侯軌盛稱此中宜奏女樂太子不荅詠左思招隱詩曰何必絲與竹山水有清音軌大慙

今潤州南獸窟山顛有昭明太子讀書臺北史

云邢峙為博士授太子經厨人進食有菜曰邪蒿特命去之曰此菜有不正之名非殿下所宜食唐書云元宗命相皆先書其名一日書崔琳等名覆以金甌會太子入帝謂曰此宰相名意之誰乎中且賜酒太子曰非崔琳盧從愿乎帝曰然賜太子酒周書云晉師曠見太子晉稱曰吾聞太子之語高於太山願一言太子應之曰吾聞太師將來甚喜既見喜而又懼吾聞太師能言人長短吉凶也曠對曰女聲清女色赤火色不壽太子曰然三年後吾將上賓於帝埤史晉中興書云安皇帝烈宗長子也冊為皇太子曰岐

疑來于載誕克廣同乎大成是用命爾以登儲貳唐六典云傳符之制太子監國曰雙龍之符左右各一左者進內右者付外列女傳云魯漆室女倚柱而嘯隣婦謂之曰何嘯之悲也子欲嫁乎吾為子求偶女曰吾豈嫁哉吾憂魯君老而太子少也隣婦曰此魯大夫之憂也且魯國有事婦人何與女曰子知其一未知其二此與娶婦不恤其緯而憂周之亾事同雜論徐廣云禮樂承軒典冊授庭命服惟九龍旗鸞旌賈誼云文王使太公望傳太子發發嗜鮑魚太公不與曰鮑魚不登俎豆豈可以非禮養太子雜記山海

經云元臯之山南望幼海

幼海即少海也天子初學比大海太子比少海

記云祝融生太子長琴處搖山西海外作搖山之樂

韻林云中宸天地交會之際儀宸太子居也漢宮闕

䟽云白鶴太子所居之宮故後世稱太子之駕曰鶴

駕禁曰鶴禁漢宮殿名云太子門曰承華西京雜記

云文帝為太子立思賢苑以招賓客萬花谷云古者

天子召太子用墨勅玉契蓋防徵召之詐古今注云

漢明帝為太子群臣為樂人作歌四章以贊之一曰

日重光二曰月重輪三曰星重暉四曰海重潤仙糈

列仙傳云王子喬周靈王太子晉也好吹笙作鳳凰

鳴遊伊洛間有道士浮丘伯引上嵩山仙去幽怪神

異經云東明山中有宮青石為墻門有銀榜以青石

碧鏤題曰天地長男之宮詩賦顏延年云毓德於少

陽育德於東陽宮少陽也陸士衡云在昔蒙嘉運矯迹入崇賢假

翼鳴鳳脩濯足升龍泉劉孝威云太子天下本元良

萬國貞周朝推上嗣漢世慙重明前星涵瑞采游雷

揚遠聲三善傳樂正百行紀司成虞世南云重輪依

紫極前耀奉丹霄天經戀宸宸帝命扈仙鑣乘星開

鶴禁帶月下虹橋搖山盛風樂抽簡薦從謠

王

經左傳云禹會諸侯于塗山執玉帛者萬國孔安國尚書注云王者封五色土為社則各割色方土與之使立社燾以黃土苴以白茅茅取其潔黃取王者覆被四方史史記云景帝二年諸王來朝有詔更前稱壽歌舞長沙定王但張敖小舉左右笑其拙上恠問之對曰臣國小地狹不足回旋帝以武康陵零桂陽郡益焉漢書云諸侯王黃金璽橐駝紐又云高帝王子弟犬牙相制所謂盤石之固又云淮南王安為人耽書善鼓琴不善弋獵狗馬馳騁招致方術之士作內書二十篇中八卷言神仙黃白之事又云梁孝

王築東苑方三百餘里廣睢陽城七十里大修宮室為複道自宮連屬於平臺四十餘里又云安平王享假黃鉞前後羽葆建九旒駕駟馬御雲母輦又云河間獻王景帝子修學好古武帝時獻王來朝獻雅樂對三雍之宮應劭曰三雍辟雍明堂靈臺也又云楚元王交高祖同

父少弟少時嘗與魯穆生白申公俱受詩於浮丘伯元王好讀詩諸子皆讀詩申公始為詩傳號魯詩元王亦次之詩傳號曰元王詩埤史吳越春秋云越王欲復吳目臥則攻之以蓼足寒則漬之以水冬則抱冰夏則握火懸膽於戶出入嘗之東觀漢記云沛獻

王輔善京房易永平五年少雨上御靈臺自卦以易
林占之其繇曰戶蟻封穴大雨將至上問輔輔曰蹇
艮下坎上爲水山出雲雨蟻穴居其中知雨將至又
云沛獻王輔性好經書論集經傳圖識作五經通論
奉藩以至沒遵履法度未言犯禁稱爲賢王又云東
海王疆得食五郡二十九縣租入倍諸王賞賜恩寵
絕倫置虎賁旄頭宮殿鐘簾縣之雜論唐太宗冊文
云易陳利建道貫三才傳稱夾輔業昌百代錫以茅
土賦茲典冊爰誓山河永作藩屏又云夫建官之道
實資明德列爵之義必俟茂親故晉鄭佐周功宣於
寅亮間平輔漢業崇於藩屏蔡邕獨斷云漢制皇子
封爲王其實諸侯也周末諸侯或稱王而漢自以皇
帝爲稱故以王號加諸侯總名諸侯王又云天子大
社以五色土爲壇漢制王太子封爲王者受天子大
社之土以所封之方色東方受青土他如其方色籍
以白茅授之歸國以立社故謂之茅土雜記西京雜
記云梁孝王好宮室園圃之樂作曜華宮營兔園園
中有百靈山山上有膚寸石樓龍岫落後嵒又有雁
沼沼中間有鷺洲鳧渚其諸宮觀相連亘數十里奇
果異樹珍禽恠獸畢有又云梁孝王遊于忘憂觀集

諸游士各使爲賦又云河間王德築日華宮置客館
二十餘區以待學士洛陽記云清河王悛親王中最
有名行第宅豐大踰於高陽西北有樓出凌雲臺樓
下有儒林館退賓堂土山釣臺冠於當世斜峯入牖
曲沼環堂樹響飛嚶堦叢花藥懌愛賓客重文藻至
於清晨明景騁望南臺芳醴盈壘佳賓滿席使梁王
愧兔園之遊陳思慚雀臺之燕又云臨淮王彧博通
典籍辨慧清恬性愛林泉又重賓客至於春風扇揚
花樹如錦晨食南館夜遊後園俊民滿席羽觴流行
詩賦並陳清言乍起莫不飲其玄奧忘其偏恡是以

入或室者謂爲登仙王逸云招隱士者淮南王劉安
之作也昔淮南王好古招士八公之徒歸之各竭才
著作分造詞賦以類相從故稱小山大山其義小雅
大雅詞曰桂樹叢生兮山之幽偃蹇連拳兮枝相樛
仙釋神仙傳云淮南王劉安好神仙黃白之事於是
八公乃往迎之登思仙臺詩賦枚乘云脩竹檀欒夾
地兔園曹植云明月澄清景列宿正參差秋蘭被長
坂朱華冒淶池又云闔鷄東郊道走馬長楸間觀者
咸稱善衆士歸我賢歸來宴平樂美酒斗十千又云
公子敬愛客終宴不知疲清夜遊西園飛蓋相追隨

沈約云臣以萊孱初無秀業進不能閑詩西楚好禮
北河退無以振采六條宣風萬里徙旆淮區遷金濟
服朱驂出邸青組臨方瞻惟微寵俯仰亡厝薛昉云
平臺愛賓友逢掖齒簪裾藉草懷春暮開襟近夏初
嫩枝猶露鳥細藻欲藏魚舞袖臨飛閣歌聲出綺疏
莫慮歸衢晚馳輪待興餘李敬玄云綠車旋楚服丹
蹕佇秦川珠臯轉歸騎金岸引行旃一朝限原隰千
里間風煙鷺喧上林谷鳧響御溝前斷雲移魯蓋離
歌動舜絃別念凝神辰崇恩洽玳延願惟慙叩寂徒
自仰鈞天楊思玄云元王詩傳博文后寵靈優鶴蓋
動宸眷龍章送遠遊函關踈別道灞岸引行舟北林
分遠樹東流溢御溝鳥聲含羽碎騎影曳花浮聖澤
九垓普天文七耀周方從獻雅樂簪帶奉鳴球張大
安云盛藩資右戚連萼重皇情離襟愴雅苑分途指
鄴城麗日開芳甸佳氣積神京何時驂駕入還見謁
承明劉禕之云周屏辭金殿梁驂整玉珂管聲依折
柳琴韻動流波鶴蓋分陰促龍軒別念多延襟小山
路還起大風歌

皇后

經周禮云內司服掌王后之六服禕

音暉

衣褕

音迢

狄闕

狄鞠衣展衣緣衣素沙

鄭玄曰狄當爲翟翟雉名伊
維曰翟素質五色江淮曰搖

青赤五色禕衣畫翟者揄翟畫搖者闕翟刻而不畫
此三者皆祭服從王祭先王則服禕衣祭先公則服
揄翟今祭羣小則服闕翟世有圭衣者皆三翟之遺
鞠衣黃桑服也色如鞠塵象桑葉始生三月告桑事
於上帝服此展當爲禮禮之言亶亶誠也見王及賓
客之服緣當作祿燕居之服惟次其色則闕翟赤揄
翟青禕衣玄緣衣黑六服備於此矣素沙者**經翼尚**
白縛也六服皆袍制以白縛爲裏使之章顯

書大傳云后夫人將侍君前息燭後舉燭至於房中
釋朝服襲燕服然後入御於君鷄鳴太師奏鷄鳴於
階下夫人鳴珮玉于房中告去也然後應門擊柝告
闕少師奏質明於陛下然後夫人入庭立君出朝左
傳云並后匹嫡兩政耦國亂之本也五經要義云古

者后大夫必有女史彤管之法后妃羣妾以禮御於
君所女史書其日月授之以環以進退之生子月辰
則以金環退之當御者以銀環進之著於左手既御
著於右手左手陽也以當就孕故著左手右手陰也
御而復故此女史之職也**史**漢書云有司奏建長秋
宮帝曰皇后之尊與朕同體承宗廟母天下豈易哉
惟鄧貴人德冠後庭乃可當之長秋者以后爲陰秋
陰之始取其長而欲其久也又云太后太皇太后皇
后法駕六御金根車玉輅輦又云宣帝與許后起微
賤及卽位大臣議立后難之帝乃下詔求微時故劍

大臣知旨遂白立許后字平君又云鄧后和帝后也
宮省宴會諸貴人競自脩飾極靡麗之服而后獨澹
然衣不擇采裝不務飾又云帝每欲爵鄧后家后輒
哀請謙讓故兄騭終帝世不過虎賁郎自攝政之後
內檢左右外抑宗族又云元后厭居深宮王莽欲市
其歡令四時巡四郊春幸繭館遵霸水而被除夏遊
鄠杜秋歷東館泛昆明集黃山宮冬享飲飛羽校獵
上蘭登長平館臨溪水飛羽殿名蜀志云先主置甘
后於白銷帳中望之如月中聚雪魏志云文帝著令
不許母后聽政黃初三年詔曰婦人與政亂之本也

自今以後羣臣不得奏事太后后族之家不得當輔
政之任不得橫受茅土之爵以此詔傳後世有背違
者天下共誅之又云卞皇后性儉約不尚華麗無文
繡珠玉又云甄皇后自少至長不戲外家時有女騎
戲馬者后方八歲家人諸姊妹皆上閣觀之后獨不
行曰此豈女婦之觀通鑑云元魏王珪將立皇后其
國用故事鑄金人卜立之劉氏鑄不成慕容氏成遂
立慕容氏埤史帝王世本云春秋時沙鹿山崩晉文
占之曰陰爲陽雄上火相乘故沙鹿山崩後六百四
十五年宜有聖女興漢元后之宗正居其地年數復

與之相符列女傳云太任王季之妃洩于豕牢而生
文王又云鍾離春者齊無鹽邑之女也爲人極醜自
詣宣王願乞一見宣王召見之乃舉手拊膝曰殆哉
殆哉宣王曰願聞命對曰今西有橫秦之患南有強
楚之讐春秋四子壯勇不立一殆也漸臺五層萬民
疲困二殆也賢者伏匿山林諂諛強於左右三殆也
酒漿沈湎以夜繼日女樂俳優縱橫大笑四殆也宣
王喟然而嘆拜無鹽女以爲王后漢官儀云周則天
子立后正嫡曰王后秦稱皇帝正嫡曰皇后漢因之
帝祖母稱太皇太后母稱皇太后魏晉之後母后之

號並遵秦漢其餘嬪御代有公革又云皇后稱椒房
以椒塗壁取其溫辟惡氣也或曰取椒聊蕃衍之義
又云皇后婕妤乘輦餘皆以茵四人輿以行皇后玉
璽文與帝同皇后春桑皆衣青手採桑而纁三盆蠶
示羣臣妾從春桑生而皇后親桑於苑中蠶室養蠶
十箔以上羣臣妾從桑還獻蠶於館東觀漢記云明
德馬皇后伏波將軍援之女顯宗之后置織室蠶宮
於濯龍中數往來觀視之詔曰吾萬乘之主身衣太
練縑裙食不求所甘左右傷人皆無薰香之飾自撰
顯宗起居注削去兄防參醫藥事帝請曰旣無褒異

又不錄其勤勞毋乃過乎后曰吾不欲令後世數親
 后宮之家趙后外傳云真臘夷獻萬年蛤不夜珠光
 彩皆若月照人亡妍醜絕美艷帝以蛤賜趙后珠賜
 婕妤晉元康儀云皇后採桑壇在蠶宮西南晉氏要
 事云安帝九年右丞張頊議瑯琊及湖熟界有皇后
 脂澤田田十頃請以借貧人雜記初學記云漢魏故
 事后親蠶禮皇后著十二笄步搖乘畫雲母安車駕
 六驄馬魏京萬花谷云唐太宗長孫皇后采自古婦
 人得失事著為女則三十卷上示羣臣曰此書足以
 垂範百世上嘗與后言或及天下事辭曰牝雞司晨

惟家之索也可乎帝固要之終不對及后薨上為之
 慟曰今入宮不復聞規諫之言朕失良佐矣古今合
 璧云宋祖遺詔曰后世若有幼主朝事一委宰相毋
 后不煩臨朝又云晉成帝杜皇后預之曾孫少有姿
 色長猶無齒求婚者輒以此中止成帝拜為后納采
 之日一夜齒盡生孔帖云長孫無忌於唐太宗本布
 衣交以佐命為元功出入卧内帝將引以輔政后因
 謂不可乘間曰妾託體紫宮尊貴已極不願私親據
 權於朝漢之呂霍可以為戒請陛下納忠容諫慎勿
 受讒獨異志云後周獨孤信三女俱為后各生一朝

天子長生周武帝次生隋煬帝次生唐高祖拾遺記
云帝少旻以金德王母曰星嫉處璇宮瑣語云周宣
王夜卧而旻起后夫人不出於房姜后乃脫簪珥待
罪於永巷使其傅母通言於宣王曰妾之淫心見矣
至使君王失禮而旻起以見君王之樂色而忘德也
亂之興從婢子始敢請罪王曰寡人不德寔自生過
非夫人之罪也遂復姜后而勤於政事早朝旻退卒
成中興卓異記云天授三年臘卿相詐稱苑花開則
天宣詔曰明朝遊上苑火急報春知花須連夜發莫
待曉風吹凌晨名花皆發沈括筆談云立皇后當降

制誕告不裝告身而用冊本朝諸后皆止用告景祐

元年立后用冊後皆循之仙釋列仙傳云黃帝妃嫫

母於四妃之班居下貌甚醜而最賢心每自退詩賦

顏延之云坤則順成星軒潤飾星軒軒張華云先王

統大業玄化漸八維儀形乎萬邦內訓崇宮闈皇英

垂帝則大雅詠三妃含章體柔順率禮蹈謙祗螽斯

弘慈惠樛木逮幽微成公綏云天地不獨立造化由

陰陽乾坤垂覆載日月曜重光理國先家道立教起

閨房江淹云光曜靜德式懷謙順升降圖傳左右詩

史夙諳茂資早摛芳訓衍教紫宸麗軌華屋聲徽綺

組風偃家邦裴頠云膏不厭鮮水不厭清上不厭潔
蘭不厭馨爾形信直影亦不曲爾聲信清響亦不濁
綠衣雖多無貴於色邪徑雖利無尚於直春華雖美
期於秋實冰壁雖澤期於見日浴者振衣沐者彈冠
人知正服莫知行端服美動物行美動神江總云鶴
簫晨啓雀釵曉映恭承盛典肅荷徽章步動雲桂香
飄霧縠媿纏艷粉無情拂鏡愁索巧黛息意臨窻

妃嬪

經翼左傳云桓公內寵如夫人者六人**史**史記云中
宮天極星後有四星其一爲正妃餘爲嬪御之屬漢

書云正嫡曰皇后其餘內職有夫人美人良人八子
七子長使少使之號武帝加婕妤元帝加昭儀又有
官順寶林良使夜省之小職光武中興並省前制正
嫡之外唯立貴人美人綵女之號又云漢人憐昭君
遠嫁爲作歌詩後昭君服毒歿舉國葬之胡中胡地
白草而昭君塚草獨青號曰青塚又云成帝時班婕
妤初選入後宮帝遊後庭欲與同輦載婕妤辭曰觀
古圖畫賢聖之君皆有名臣在側三代末主乃有嬖
妾今欲同輦得無近似乎上乃止又云哀帝寵愛董
賢又召賢女弟立爲昭儀位次皇后更名其舍爲椒

風以配椒房又云趙皇后初屬陽阿主家學歌舞號曰飛燕成帝過陽阿主見飛燕而說之後立爲皇后後寵少衰而弟絕幸爲昭儀居昭陽殿其中庭彤朱而殿上髹漆切皆銅沓冒黃金塗白玉階壁帶往往爲黃金釘函藍田璧明珠翠羽飾之魏志云武帝因西漢置夫人昭儀婕妤好容華美人文帝增貴嬪淑媛脩容順成良人明帝增淑妃昭華脩儀又云魏以來諸王之母爲大妃晉書云武帝採漢魏之號以擬周之六宮置貴嬪夫人貴人是爲三夫人淑妃淑媛淑儀脩容脩華脩儀婕妤好容華充華是爲九嬪又置美人才人中才人以爲散職又云武帝泰始中大採擇公卿子女以充六宮使楊后簡選后皆不取端正妙好惟取長白齊書云永明中奏淑妃舊擬九棘以淑爲溫恭之稱妃爲亞后之名進同貴妃加比三司南史云陳后主張貴妃名麗華甚被寵遇後主於光昭殿前起臨春結綺望仙三樓極其瑰麗帝與張貴妃等分居其中又以宮人爲女學士每宴游則諸貴人女學士與狎客共賦新詩采其尤豔麗者以爲曲調其曲有玉樹後庭花臨春樂等又云梁元帝徐妃美容質以帝眇一目每知帝將至必爲半面粧候帝帝

見則大怒而出又云宋文帝潘淑妃始未見賞帝好乘羊車經諸宮戶淑妃每嚴妝褰帷以候密令左右以醃水灑地帝每至戶羊輒舐地不去由是愛傾后宮又云東昏侯所愛潘貴妃名玉兒侯大起芳樂諸殿又別爲妃起神仙永壽玉壽三殿皆飾以金璧其玉壽中鑿金爲蓮花以帖地令妃行其上曰此步步生蓮花也唐書云內宮有貴妃正一品又云唐制皇后而下有貴妃淑妃德妃賢妃是爲夫人昭容昭儀昭媛脩容脩儀脩媛充容充儀充媛是爲九嬪婕妤美人才人各九合二十七是爲世婦寶林御女采女各二十七合八十一是代御妻自餘六尚分典乘輿服御皆有次序後世改復不常開元以後不復有四妃乃置惠嚴華六妃六儀四美人七才人而尚宮尚儀尚服各三叅后前後大抵踵周官相損益云五代史云後唐明宗淑妃王氏號花見羞埤史晉服制云婕妤銀印青綬佩采璫玉明皇雜錄云春秋使後宮各插花上使親於蝴蝶隨蝶所止幸之謂之蝶幸天寶遺事云貴妃每至夏月裳衣輕綃使侍兒交扇鼓風猶不解其熱每汗出紅膩而香拭之巾帕之上色如桃紅梅妃傳云妃姓江名采蘋初侍明皇大見寵

幸嘗吹白玉笛作驚鴻舞一座光輝後楊妃入侍遷
於上陽宮上在花萼樓命封珍珠一斛密賜妃妃不
受以詩付使者詩曰柳葉雙眉久不描殘妝和淚污
紅綃長門自是無梳洗何必珍珠慰寂寥上覽詩悵
然令樂工以新聲度之名一斛珠楊妃外傳云貴妃
寵幸時謠曰男不封侯女作妃君看女却作門楣雜
論梁武帝云魏晉已來簿內職名號參差不同在宋
太始位置繁冗遂設官九品且擬外朝填委椒掖徵
費無已自此相仍踵以成舊昭陽九華千門萬戶朕
思所以立防自邇貽厥將來前代職品所宜因革外

可詳議務令該允

雜記

拾遺記云吳孫和悅鄧夫人

嘗置膝上和弄水精如意誤傷夫人額血流袴帶醫
者曰得白獺髓雜玉與琥珀屑當滅痕及差有赤點
更益其妍諸嬖人更競用丹脂點額以要寵詞賦班
婕妤云消玄宮兮幽以清應門閉兮禁門扃華殿塵
兮玉堦苔中庭萋兮綠草生廣室陰兮帷幄暗房櫳
虛兮風泠泠俯蒐兮丹墀思君兮履綦仰視兮雲屋
雙涕兮橫施沈約云蓬閨菲質嘉淑無笑越自幽衡
登軀宸漢奉日月之華侍巾屣之末何以廁駕鸞之
盛序奉屬車之清塵

公主

史記云李斯長男由爲三川守儲男皆尚秦公主女悉嫁諸公子由告歸咸陽斯置酒于家百官長皆前爲壽門庭車騎以數千漢書云公主封邑亦置官屬又云孝武衛皇后字子夫爲平陽公主謳者武帝卽位數年無子過平陽公主飲謳者進帝獨悅子夫起更衣子夫侍尚衣軒中得幸還坐悅甚賜平陽公主金千斤又云烏孫以馬千疋聘漢女元封中遣江都王建女細君爲公主以妻焉賜乘輿服御物爲備官屬侍御數百人贈送甚盛烏孫昆莫以爲右夫人

公主至其國自治宮室歲時再過昆莫年老言語不通公主悲愁自爲作歌天子聞而憐之又云印璽綬王公主玉匣銀縷夫人貴人長公主銅縷又云陸昕之風望端雅尚獻帝女常山公主拜駙馬都尉公主奉姑有孝稱神爵初與穆氏琅邪長公主並爲女侍中又云章帝封東平憲王蒼琅邪孝王京女爲縣公主其後安帝妹亦封長公主同於皇女母封爲列侯後皆傳國鄉亭之封不傳魏書云何晏婦金鄉公主賢明謂其母沛王太妃曰晏爲惡日甚將不保身母笑曰汝得無妬晏耶俄而晏死有一男年五六歲宣

王遣人錄之晏婦藏其子宮中向使者乞活之使者具以白宣王宣王亦聞晏婦有先見之言心常嘉之且爲沛王故特原不殺晉書云帝之姑姊妹皆爲長公主加綠綬雜記齊職儀云堯女娥皇女英舜妹駮手舜女霄明燭光湯有帝乙歸妹周武王女嫁于陳故公主未有封邑之號至周中葉天子嫁女于諸侯天子至尊不自主婚必使諸侯同姓者主之謂之公主秦代因之亦曰公主崔浩衍義云尚承皆卑下之名也公主別立第舍太子之女則令列侯就第奉事之故尚公主諸王女則當國人來承事之皆不得謁

見舅姑通問而已天子尊令諸侯代主婚故曰公主諸王卑則自主之故曰翁主後漢皇女爲縣公主諸王女爲鄉亭公主晉已後王女爲縣主會要云國朝皇祖姑皇姑爲大長公主皇女爲公主初封多擇是名進封乃以郡國至特恩始有兼兩國者政和詔改公主爲帝姬其稱大長者依舊爲大長南姬仍以美名二字易其國號兩國者以四字建炎臣僚上言乞改正依祖宗故事從之杜陽編云同昌公主下降乘七寶步輦四面綴五色玉香囊囊中則辟邪香瑞麟香金鳳香皆異國獻也杜氏通典云唐建隆元年六

月勅公主置府近有勅總停其太平公主有崇保社稷功其正國太平公主府即宜依舊宋江教云伏承詔旨當以臨海公主降嬪榮出望表恩加典外仙釋列仙傳云簫史善吹簫能招白鶴教秦穆公女弄玉鳳鳴居數十年吹簫作鳳聲鳳凰來止其屋為作鳳臺夫婦止其上一日皆隨鳳飛去幽恠述異記云公主山在華山中漢末王莽秉政南陽公主避亂莽於此峯學道後得昇仙至今嶺上有一隻朱履傳曰公主既於山中得道駙馬王咸聞追之不及故畱一履以示之潘安仁有公主峰記又云晉永嘉亂既已渡

江諸公主不得隨去安陽公主平城公主奔入兩河界悉為民家妻常怏怏不悅有故鄉之思村民感之共築一臺以居之謂之公主望鄉之館至今巋然王朗懷舊賦曰將軍出塞之臺公主望鄉之館詩賦徐彥伯云鳳幄憐簫曲鸞閨念掌珍羌庭遙築館廟策重和親星轉天河夕花移海樹春聖情悽送遠畱蹕望行塵李义云紫禁乘雷動青門訪水嬉上台鱸宇慶仙女鳳樓期合晏簪紳滿承恩雨露滋北宸還捧日東館幸逢時

宗室

經周禮云公族有死罪則磬于甸人鄭玄曰王同姓有罪者斷其獄

於甸師之官刑於隱所不於市朝又云公族無宮刑

甸人掌野官也懸縊殺之曰磬類也

經翼左傳云公族蕃滋支葉碩茂杜預曰公族公室之

枝葉若去之則本根無所庇廕矣史漢書云劉向曰臣宰托肺腑國

親如肺腑吾身為宗室歷事五主遂上封事極諫唐

書云國初宗室唯道宗孝恭為最賢梁書云蕭琛為

侍中武帝封為宗老又云舒王元名高宗欲授元名

大州辭曰臣忝屬籍榮以州郡為仕進資耶又云褚

遂良曰今四方仰德誰弗率者唯太子諸王宜有定

分帝曰有是哉朕年五十歲以衰怠雖長子守器而

弟支子尚五十人心常念焉自古宗姓無良則傾敗

相仍公等為我求賢者保傳之又云玄宗諸子同為

大宅分院居為十五宅又置百孫院於宮側宮人每

院四百餘百孫院亦三四十人禁中置維城庫以給

諸王月俸又云李冕少喜學內沉雅外清整其在朝

廷綬亮廉介為宗臣表又云宗室李程為學士日過

八磚乃至院時號八磚學士又云宗室李賀每旦日

騎弱馬從小奚奴背古錦囊遇所得付囊中又云賀知章言李白於玄宗召見金鸞殿論當世事奏頌一篇帝賜食親為調羹有詔供奉翰林白猶與飲徒醉

於市召入為樂章而白已醉左右以水頰面稍解援
筆成文雜論杜牧云春秋諸侯之子稱公子公子之
子稱公孫公孫之子稱公族吳兢云相王與陛下同
氣今賊臣日夜陰謀必欲寘之極法相王以陛下為
命而自託於手足若信邪佞陷之於法傷陛下之恩
失天下望芟刈股肱獨任胸臆可為寒心且根朽者
葉枯源涸者流竭弟子國之根源可使枯竭哉慕容
超云天族多奇王林皆寶雜記拾遺記云劉向校書
天祿閣夜有老人著黃衣植青黎杖授向五行洪範
曰我太乙之精天帝聞卯金之子自傳學者下而觀

焉出懷中玉牒有天文地圖之書杜甫云高帝子孫
盡高準龍種自與常人殊事物考云晉太康九年益
封子邁為隋郡王則宗室封王自晉室始也國朝皇
帝次嫡子及庶子封為親王次嫡子及庶子封
為郡王各止封一妃郡王次嫡子及庶子授鎮國將
軍從一品孫授輔國將軍從二品各止封一夫人曾
孫授奉國將軍從三品止封一淑人玄孫授鎮國中
尉從四品止封一恭人五世孫授輔國中尉從五品
止封一宜人六世孫以下授奉國中尉從六品止封
一安人妾媵不封

駙馬

經翼說文云駙馬字從馬付聲一曰駙近也疾也自上安下曰都尉謂總領史漢書云天子以列侯尚公主諸侯以國人承翁主又云張敖父耳嗣王尚高祖長女魯元公主爲王后七年高祖從平城遇趙趙王旦暮自上食體甚卑有子壻禮又云竇融長子穆尚內黃公主又子固尚溫陽公主竇氏一公兩侯二尚主又云楊喬爲尚書容儀偉麗數上書言政事桓帝愛其才貌詔妻以公主喬固讓不聽遂閉口不食七日而死後魏書云馮誕字子正與高祖同歲幼侍書學特蒙親侍尚高祖妹樂安公主升駙馬都尉高祖寵誕同輿而載同案而食同席而坐卧又云劉杲尚武邑公主薨更尚建興公主又薨更尚平陽長公主及杲終與三公主同塋又云宿石元明帝時拜中壘將軍嘗從獵帝親欲射虎石扣馬諫引帝上高原後虎騰躍殺人詔石爲忠臣切諫免虎之害賜馬一疋尚上谷公主拜駙馬都尉唐書云武德軍節度使王元逵自秉節鉞職貢結轍於道文宗詔尚壽安公主元逵遣段氏姑詣闕迎之進食于牙盤公主之行其從如雲朝野以爲榮又云文宗開成二年杜悰爲工

部尚書為岐陽公主服日內久未謝恩戶部侍郎李
珣奏駙馬為公主行服三年所以士族不願為國戚
帝大駭即日詔令行服杖期永為制定宋史云宋世
以駙馬都尉為粉侯文及甫抵書邢恕謂駙馬韓嘉
彥兄忠彥為粉昆又云天聖四年仁宗曰駙馬都尉
柴宗慶求為使相何如王曾曰先帝時石保言皆歷
行陳有功晚年方除授使相之任豈容私情雜記齊
職儀云魏晉之後尚公主皆拜駙馬都尉後代因以
為恒初駙馬都尉漢武置也掌御馬歷兩漢皆宗室
及外戚任之荀氏家傳云荀美字令則年十五擬國

婚之選羨不欲連姻帝室乃遠遁長沙監司追尋不
獲已遂尚潯陽公主古今姓氏錄云後魏穆觀子亮
五子紹世子王國王國子平城五世尚主又云後魏
盧道弟處元聿並尚魏室公主一門三主士族榮之
又云唐薛瓘子紹瓘堂姪倣倣子秀並尚公主一門
四主詞賦曹植云配爾名才華宗貴族爵以列侯銀
艾優渥謝萬云弱冠振纓結婚帝室綢繆姻姪連光
雲日

外戚

史漢書云漢興外戚與定天下侯者二人故誓曰非

劉氏不王若有無功非所置而侯者天下共誅之是以高后欲王諸呂王陵廷爭之又云霍光受遺詔輔昭帝昭帝崩迎立宣帝是時光子禹及兄孫雲皆中郎將雲弟山奉車都尉侍中領胡越兵光兩女壻爲東西宮衛尉昆弟諸壻外孫皆奉朝請後因藥殺許后霍氏連坐誅滅者數千家又云自宣元成哀外戚興者許史王三丁傳之家重侯累將窮富極貴又云后王氏成帝母也王莽之始家凡十侯五大司馬外戚莫盛焉成帝立尊爲太后以王鳳爲大司馬大將軍領尚書事王氏之興于鳳始河平二年王潭王商

王立王根王逢五人同日封侯其日黃霧四塞御史劉向封事曰今王氏一姓乘朱輪華轂者二十三人五侯驗大者僭盛並福歷上古至秦漢外戚僭貴未有如王氏者也又云郭况光武郭后弟也帝數幸其家賞賜金錢縑帛京師號况家爲金穴又云竇憲竇皇后父恃宮掖聲勢請奪沁水公主園田後發覺帝切責曰貴主園尚枉奪何況小人國家棄憲如孤雛腐鼠耳又云宣帝地節四年封外祖母爲博平君又云梁商字伯夏順帝選商女爲后拜商大將軍自以戚屬居大位每存謙虛一時名賢辟爲掾屬從事中

郎京師翕然稱爲良輔又云臨泗侯呂公以漢王后
父賜號漢元年始封高后追尊曰宣王又云武帝魏
皇后姊妹名少兒生霍去病封景桓侯後漢書云熹
鄧太后安帝永平初爵號太后太夫人爲新野君萬
戶供湯沐邑及薨贈以長公主赤綬晉書云永平中
爲外戚樊氏郭氏陰氏馬氏諸弟子立學號四姓小
學以非列侯故曰小侯又云西京七族皆后黨呂竇
衛關霍許王是爲七族東京六姓亦后黨鄧馬竇閔
梁何是爲六姓唐書云楊貴妃天寶初進冊貴妃三
妹皆美麗帝呼爲姨封韓號秦三國夫人出入宮掖
恩寵聲焰動天下埤史東觀漢記云光武閔傷前代
權臣大盛外戚與政后族陰郭之家不過九卿親屬
榮位不能及許史王氏之半雜記事文類聚云竇氏
自武德以來爲后者三爲王妃者十尚主者八人世
爲帝戚

