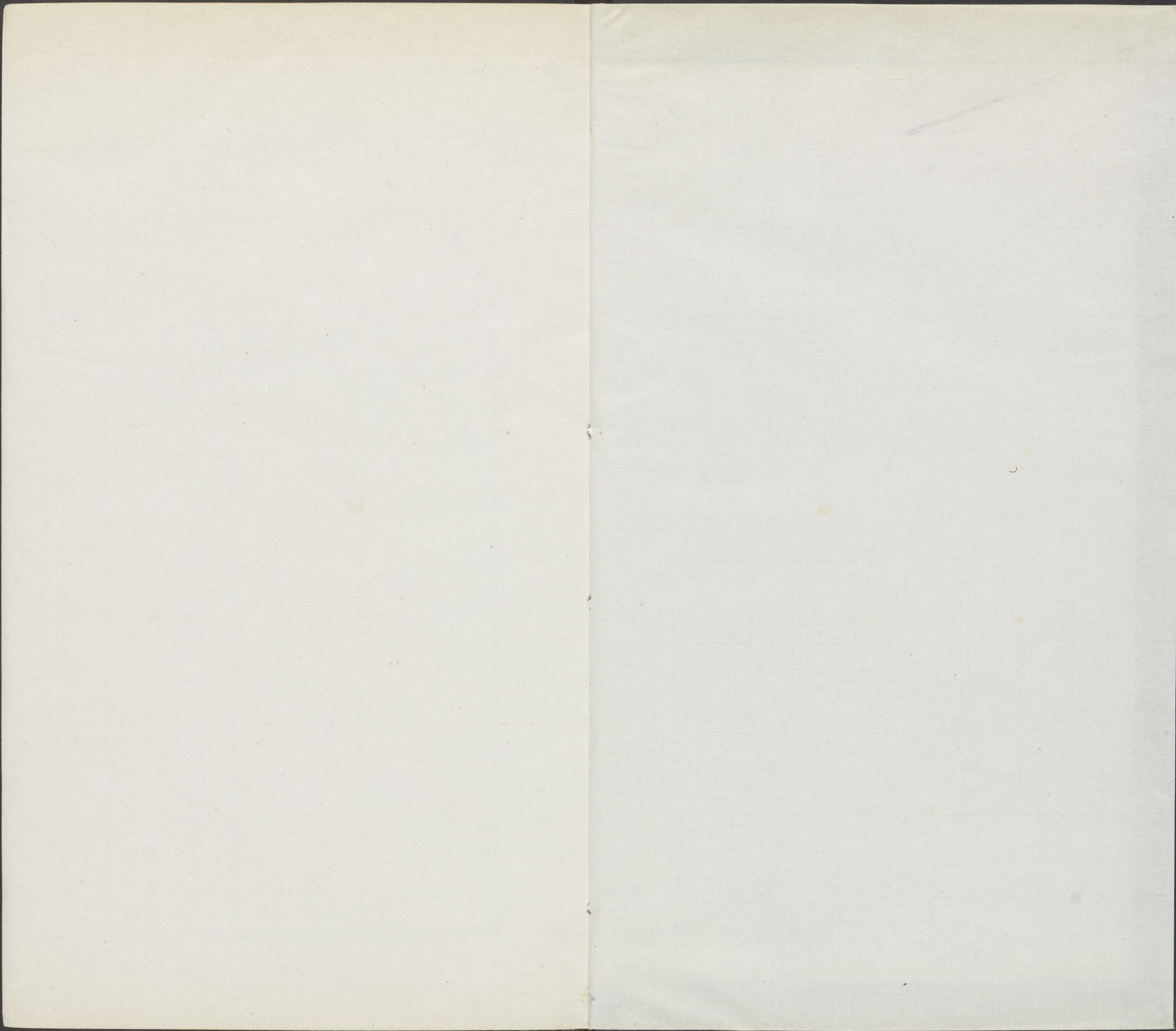


T5582/7320

100

6



御選歷代詩餘卷六十六目錄

九十字

燕山亭

宋徽宗

曾覿

毛幵

張雨

瑣窗寒

又一體

周邦彥

方千里

陳允平

王沂孫



御選歷代詩餘

張炎

無名氏

前調 又一體

張炎

蕭允之

月下笛 又一體

張炎

陶宗儀

前調 又一體

曾允元

夜合花 又一體

吳文英

孫惟信

月華清 又一體

馬莊父

洪璚

朱淑真

蔡松年

垂楊

陳允平

前調 又一體

白樸

行運麻不言會
璫瓏四犯 又一體

周邦彥

方千里

前調 又一體

姜夔

前調 又一體

吳文英

丁香結

周邦彥

方千里

陳允平

金菊對芙蓉

康與之

馮取洽

劉清夫

馬洪

壺中天

歐良

前調 又一體

楊慎

國香

周密

張炎 二首

無悶

吳文英

王沂孫

三部樂 又一體

楊澤民

吳文英

新鴈過妝樓

吳文英 二首

陳允平

張炎 四首

采綠吟

周密

聲聲慢 又一體

晁補之

周密

宴清都

陳允平

鳳池吟

吳文英

東風第一枝

吳文英

定風波 又一體

張翥

芳草

韓縝

萬年歡 又一體

晁補之

迷神引 又一體

晁補之

碧芙蓉 又一體

晁補之

長相思慢

周邦彥

紫玉簫

晁補之

秋宵吟

姜夔

陌上花

張翥

十月桃

張元幹

大有

潘希白

桂枝香 又一體

王廷相

御選歷代詩餘卷六十六目錄

Table with 10 empty columns for listing poems.

御選歷代詩餘卷六十六 九十字

司經局洗馬掌局事兼翰林院修撰加二級臣王奕清奉

旨校刊

燕山亭

雙調九十九字燕或作宴然與山亭宴無涉也

燕山亭 見杏花作

宋徽宗

裁翦冰綃輕疊數重冷淡臙脂勻注新樣靚妝豔溢香
融羞殺蕊珠宮女易得凋零更多少無情風雨愁苦閒
院落淒涼幾番春暮 憑寄離恨重重這雙燕何曾會
人言語天遙地遠萬水千山知他故宮何處怎不思量
除夢裏有時曾去無據和夢也新來不做

前調 中秋諸王席上作

曾覲

河漢風清庭戶夜涼皓月澄秋時候冰鑑乍開跨海飛
來光掩滿天星斗四捲珠簾漸移影寶階鴛鴦還又看
歲歲嬋娟向人依舊 朱邸高宴簪纓正歌吹瑤臺舞
翻宮袖銀管競酬棣萼相輝風流古來誰有玉笛橫空
更聽徹霓裳三奏難偶擽醉倒參橫曉漏

前調 勸侄求睡紅亭賦

毛开

暖靄輝遲雨過夜來簾外春風徐轉霞散錦舒密映微
窺亭亭萬枝開徧一笑嫣然猶記有畫圖曾見無伴初
睡起昭陽弄妝日晚 長是相趁佳期有尋舊流鶯貪
新雙燕惆悵共誰細繞花陰空懷紫簫淒怨銀燭光中

且更待夜深重看留戀愁酒醒緋桃千片

前調 楊梅

張雨

鶴頂珠圓蝟肌粟聚寶葉揉藍初洗親翦翠柯遠贈筠
籠脈脈紅泉流齒骨換丹砂笑尚帶儒酸風味誰記曾
問譜西泠綠陰青子 君家幾度尊前摘天上繁星伴
人同醉纖手素盤歷亂殷紅浮沉半壺脂水珍果同時
惟醉寫來禽青李爭似為越女吳姬染指

瑣牕寒

又一體雙調九十九字

瑣牕寒 寒食

周邦彥

暗柳啼鴉單衫竚立小簾朱戶桐陰半畝靜鎖一庭愁

雨灑空階夜闌未休故人翦燭西窗語似楚江暝宿風
燈零亂少年羈旅 遲暮嬉遊處正店舍無煙禁城百
五旗亭喚酒付與高陽儔侶想東園桃李自春小脣秀
靨今在否到歸時定有殘英待客攜尊俎

前調

次周美成韻

方千里

燕子池塘黃鸝院落海棠庭戶東風暗許借與輕風柔
雨奈春光困人正濃畫欄小立慵無語念冶遊時節融
怡天氣異鄉愁旅 朝暮凝情處歎聚散悲歡歲常十
五連飛並羽未抵鴛朋鳳侶算章臺楊柳尚存楚娥鬢
影依舊否再相逢揅解雕鞍燕樂同杯俎

前調

次周美成韻

陳允平

禁燭飛煙東風插柳萬家千戶梨花院落數點弄晴纖
雨傍鞦韆紅雲半濕畫簾燕子傷春語歎十年南北西
湖倦客曲江行旅 日暮花深處對修竹彈碁戲枰格
五攜尊共約詩酒雲朋月侶念舊遊九陌香塵倡條冶
葉還在否踏青歸醉宿蘭舟枕藉黃金俎

前調

王沂孫

出谷鶯遲離沙鴈少殢陰庭宇東風似水尚掩沉香雙
戶看梅階雪痕乍鋪那回已趁飛梅去奈柳邊占得一
庭新暝又還留住 前度西園路記半袖爭持鬪嬌睂
嫵瓊肌暗怯醉立千紅深處問如今山館水邨共誰翠
幄熏蕙炷最難禁向晚淒涼化作梨花雨

前調

悼王碧山

張炎

斷碧分山空簾剩月故人天外香留酒殢蝴蝶一生花
裏想如今醉魂未醒夜臺夢語秋聲碎自中仙去後詞
箋賦筆便無清致 都是淒涼味悵玉筍埋雲錦袍歸
水形容憔悴料應孤吟山鬼那知人彈折素絃黃金鑄
出相思淚但柳枝門掩枯陰候蛩愁啼葦

前調

詠簾

無名氏

繡額雲橫銀鈎月小綠楊庭院疎明滿幅永晝未收高
卷愛空紋巧勻曲波弄晴日色花陰轉任篩金影碎輕
敲簷玉礙雙飛燕 凝見牕留篆影六曲雕闌翠深絳
淺香風暗度不隔嬌鬆鶯囀似無情重霧下垂嫩桃想

像添笑面望瑤階窳地雙鴛注盼金蓮遠

前調

又一體

張炎

亂雨敲春深煙帶晚水牕慵凭空簾慢卷數日更無花
影怕依然舊時燕歸定應未識江南冷最憐他樹底嬌
紅不語背人吹盡 清潤通幽徑待移燈翦韭試香温
鼎分明醉裏過了幾番風信想竹間高閣半間小車未
來猶自等傍新晴隔柳呼船待教濤信穩

前調

蕭允之

細雨收塵輕陰弄日柳絲掠道桃邊杏處猶記玉驄曾
到對東風回首舊游香消豔歇無音耗悵佳人有約難
來綠徧滿庭芳草 愁抱沈吟久問翠珥金鈿為何人

好回文細字塵暗當年織編倚闌干斜陽又西歡期易
失春易老待何時再覓珍叢共把清尊倒

月下笛

又一體雙調
九十九字

月下笛

寄伏
山郵

張炎

千里行秋支筇背錦頓懷清友殊鄉聚首愛吟猶自詩
瘦山人不解思猿鶴笑問我蕭娘在否記長堤畫舫
柔春鬧幾番攜手別後都依舊但靖節門前近來無
柳盟鷗尚有可憐西塞漁叟斷腸不恨江南老恨落葉
飄零最久倦游處減羈愁猶未消磨是酒

前調

落梅

陶宗儀

東閣詩慳西湖夢淺好音難托香消玉削早孤標頓非
昨阿誰底事頻橫笛不道是江南搖落向空堦閒砌天
寒日暮病鶴輕啄情薄東風惡試快覓飛瓊共翔寥
廓冰魂漠漠誰憐金谷離索有時巧綴雙蛾綠天做就
宮妝綽約待一點脆圓成須信和羹問却

前調

又一體

曾允元

吹老楊花浮萍點點一溪春色閒尋舊迹認溪頭浣沙
磧柔條折盡成輕別向空外瑤簪一擲算無情更苦鶯
巢暗葉啼破幽寂凝立闌干側記露飲東園聯鑣西
陌容消鬢減相逢應自難識東風吹得愁如海謾點染
空堦自碧獨歸晚解說心中事月下短笛

夜合花

又一體雙調
九十九字

夜合花

吳文英

柳暝河橋鶯晴臺苑短策頻惹春香當時夜泊溫柔便
入深鄉詞韻窄酒杯長翦蠟花壺箭催忙共追遊處凌
波翠陌連棹橫塘十年一夢淒涼似西湖燕去吳館
巢荒重來萬感依前喚酒銀缸溪雨急岫花狂趁殘鴉
飛過蒼茫故人樓上憑誰指與芳草斜陽

前調

孫惟信

風葉敲牕露蛩吟砧謝娘庭院秋宵鳳屏半掩釵花映
燭紅揉潤玉暖膩雲嬌染芳情香透鮫綃斷魂留夢煙

迷楚驛月冷藍橋誰念賣藥文簫望仙城路杳鶯燕
迢迢羅衫暗摺蘭痕粉跡都銷流水遠亂花飄苦相思
寬盡香腰幾時重凭玉驄過處小袖輕招

月華清

又一體雙調
九十九字

月華清

馬莊父

瑟瑟秋聲蕭蕭天籟滿庭搖落空翠數徧丹楓不見葉
間題字人何處千里嬋娟愁不斷一江流水遙睇見征
鴻幾點碧天無際悵望月中仙桂問竊藥佳人誰與
同歲把鏡當空照盡別離情意心裏恨莫結丁香琴上
曲休彈秋思怕裏又悲來老却蘭臺公子

前調 春夜對月

洪璚

花影搖春蟲聲吟暮九霄雲幕初卷誰駕冰蟾擁出桂
輪天半素魄映青瑣牕前皓彩散畫闌干畔凝盼見金
波滉漾分輝鵲殿 况是風柔夜煖正燕子新來海棠
微綻不似秋光只照離人腸斷恨無奈利鎖名韉誰為
喚舞裙歌扇吟翫怕銅壺催曉玉繩低轉

前調 梨花

宋媛 朱淑真

雪壓亭春香浮花月攬衣還怯單薄敲枕徘徊又聽一
聲乾鵲粉淚共宿雨闌干清夢與寒雲寂寞除却是江
梅曾許詩人吟作 長恨曉風飄泊且莫遣香肌瘦減
如削深杏天桃端的為誰零落况天氣妝點清明對美

景不妨行樂揀著向花時喚取一杯獨酌

前調

蔡松年

樓倚明河山蟠喬木故國秋光如水常記別時月冷半
山環珮到而今桂影尋人端好在竹西歌吹如醉望白
蘋風裏關山無際 可惜瓊瑤千里有年少玉人吟嘯
天外脂粉清輝冷射藕花冰蕊念老去鏡裏流年空解
道人生適意誰會更微雲疎雨空庭鶴唳

垂楊

雙又調九十九字以詠本意得名

垂楊 本意

陳允平

銀屏夢覺漸淺黃嫩綠一聲鶯小細雨輕塵建章初閉

東風悄依然千樹長安道翠雲鎖玉牕深窈斷橋人空
倚斜陽帶舊愁多少 還是清明過了任煙縷露條碧
纖青嫋恨隔天涯幾回惆悵蘇堤曉飛花滿地誰為掃
甚薄倖隨波縹緲啼鴉不喚春歸人自老

前調

又一體

白樸

關山杜宇甚年年喚得韶光歸去怕上高城望遠煙水
迷南浦賣花聲動天街曉總吹入東風庭戶正紗牕濃
睡覺來驚翠蛾愁聚 一夜狂風橫雨恨西園媚景匆
匆難駐試把芳菲點檢鷺燕渾無語玉纖空折梨花燃
對寒食厭厭心緒試問東君落花誰是主

璽瓏四犯

又一體雙調
九十九字

璽瓏四犯

周邦彥

穠李天桃是舊日潘郎親試春豔自別河陽長負露房
煙臉顚顚鬢點吳霜細念想夢魂飛亂歎畫欄玉砌都
換纔始有緣重見 夜深偷展香羅薦暗牕前醉眠葱
蓂浮花浪蕊都相識誰更曾擡眼休問舊色舊香但認
取芳心一點又片時一陣風雨惡吹分散

前調

次周美成韻

方千里

傾國名姝似暈雪勻酥無限嬌豔素質閒姿天賦澹蛾
豐臉還是睡起慵妝顧鬢影翠雲零亂悵平生把鑑驚
換依舊瑣牕逢見 繡幃凝想鴛鴦薦畫屏烘獸煙蔥

舊依紅傍粉憐香玉聊慰風流眼空歎倦客斷腸奈聽
徹殘更急點仗夢魂一到花月底休飄散

前調

又一體越
中歲暮

姜夔

疊鼓夜寒垂燈春淺匆匆時事如許倦遊歡意少俛仰
悲今古江淹又吟恨賦記當時送君南浦萬里乾坤百
年身世惟有此情苦揚州柳垂官路有輕盈換馬端
正窺戶酒醒明月下夢逐潮聲云文章信美知何用謾
贏得天涯羈旅教說與春來要尋花伴侶

前調

又一體

吳文英

波暖塵香正嫩日輕陰搖蕩清晝幾日新晴初展綺牕
紋繡年少忍負才華儘占斷豔歌芳酒奈翠簾蝶舞蜂

喧催趁禁煙時候杏腮紅透梅鈿皺燕歸時海棠廝
勾尋芳較晚東風約還約劉郎歸後憑問柳陌情人比
似垂楊誰瘦倚畫欄無語春恨遠頻回首

丁香結

古詩丁香結恨新遂以
名詞雙調九十九字

丁香結

周邦彥

蒼蘚沿階冷螢黏屋庭樹望秋先隕漸風淒雨迅澹暮
色倍覺園林清潤漢姬紈扇在重吟翫棄擲未忍登山
臨水此恨自古消磨不盡牽引記醉酒歸時對月同
看鴈陣寶幄香纓熏爐象尺夜寒燈暈誰念留滯故國
舊事勞方寸惟丹青相伴那更塵昏蠹損

前調次周美成韻

方千里

煙濕高花雨藏低葉為誰翠消紅隕歎水流波迅撫豔
景尚有輕陰餘潤乳鶯啼處路思歸意淚眼暗忍青青
榆莢滿地縱買閒愁難盡 勾引正記著年時乍怯春
寒陣陣小閣幽牕殘妝賸粉黛看曾暈迢遞魂夢萬里
恨斷柔腸寸知何時重見空為相思瘦損

前調次周美成韻

陳允平

塵擁妝臺翠閒歌扇金井碧梧風隕聽豈蟲聲小伴寂
寞冷逼莓牆蒼潤料淒涼宋玉悲秋恨此際怎忍蓮塘
風露漸入粉豔紅衣落盡 勾引記舞歇弓彎幾度柳
圍花陣酒薄愁濃霞腮淚清月眉香暈空對秦鏡尚缺

暗結回腸寸念纖腰柔弱都為相如瘦損

金菊對芙蓉

雙調九十九字

金菊對芙蓉

康與之

梧葉飄黃萬山空翠斷霞流水爭輝正金風西起海燕
東歸凭闌不見南來鴈望故人消息遲遲木犀開後不
應悞我好景良時 只念獨守孤幃把枕前囑付一旦
分飛上秦樓遊賞酒殢花迷誰知別後相思苦悄為伊
瘦損香肌花前月下黃昏院落珠淚偷垂

前調和劉望標韻

馮取洽

寶鏡懸空玉簪點水蕩搖千頃寒光正江妃月姊鬪理

明妝扶欄一笑開詩眼少容我吟諷其旁一川風露滿
懷冰雪雲海彌茫不妨倚醉乘狂問天公覓取幾曲
漁鄉聽小樓哀管偷弄初涼夜深歡極忘歸去錦江釀
透碧甯香對花無語花應笑我不似張郎

前調

劉清夫

淺拂春山慢橫秋水玉纖閒理絲桐按清冷繁露淡泞
悲風素絃瑤軫調新韻顫翠翹金簇芙蓉疊鈎重鎖輕
挑慢摘特地情濃泛商刻羽無窮似和鳴鸞鳳律應
雌雄問高山流水此意誰同箇中只許知音聽有茂陵
車馬雍容畫簾人靜琴心三疊時倒金鍾

前調 九日

馬洪

過鴈行低鳴蜩韻急紛紛葉下亭皋向霜庭看菊飈館
題糕依然賓主東南美勝龍山迢遞登高繡屏孔雀金
盤橘柚銀甕蒲桃痛飲鯨捲波濤笑百年春夢萬事
秋毫問臺前戲馬海上連鰲當時二子今安在乾坤大
容我麤豪四絃裂帛雙鬢舞雪左手持螯

壺中天

雙調九十九字本念奴嬌別
名以少一字故另為一調

壺中天

歐良

日長晴晝厭厭地嬾向牕前絳繡困倚屏風無意緒把
看兒雙顰似醉還醒纔眠又起頻撚花枝嗅看他兒女
閒尋百草來鬪相思能幾何時料歸期不到有恁時

御選唐詩餘 卷之六
候生怕鴛鴦香被冷旋熱沉檀熏透欲把單衣鼎新裁
翦又怕伊春瘦試看今夜孤燈還有花否

前調

又一體

楊慎

十年奔走向紅塵何處可尋蓬島一枕青瓷驚夢起幻
迹都如埽七返還丹千齡大藥味者難精討餐霞伴侶
飄然遙在天表 長生須住仙邨誅茆架厦迴出層雲
杪翠水藍岑渾不夜紫府丹丘常曉玉鼓金鹽瑤英珠
液種種供難老乖龍莫嬾為我先耕瑤草

國香

或加慢字取蘭有國香意雙調九十九字

國香

本意

周密

玉潤金明記曲屏小几翦葉移根經年箇人重見瘦影
娉婷雨帶風襟零落步雲冷鵝管吹春相逢舊京路素
靨塵緇仙掌霜凝 國香流落恨正冰消翠薄誰念遺
簪水空天遠應念礬弟梅兄渺渺魚波望極五十絃愁
滿湘雲淒涼耿無語夢入東風雪盡江清

前調

遇杭妓沈梅嬌

張炎

鶯柳煙堤記未吟青子曾比紅兒嬾嬌弄春微透鬢翠
雙垂不道留仙不住便無夢吹到南枝相看兩流落掩
面凝羞怕說當時 淒涼歌楚調嫋餘音不放一朶雲
飛丁香枝上幾度款語深期拜了花梢澹月最難忘弄
影牽衣無端動人處過了黃昏猶道休歸

前調本意

張炎

空谷幽人曳冰簪霧帶古色生春結根未同蕭艾獨抱
孤貞自分生涯澹薄隱蓬蒿甘老山林風煙伴憔悴冷
落吳宮草暗花深 霽痕消蕙雪向厓陰飲露應是知
心所思何處愁滿楚水湘雲肯信遺芳千古尚依依澤
畔行吟香痕已成夢短操誰彈月冷瑤琴

無悶

雙文調九十九字或作閨怨無悶者按之大約以無悶調填閨怨題遂以傳訛非別有一調也

無悶 催雪

吳文英

霓節飛瓊鸞駕弄玉杳隔平雲弱水倩皓鶴傳書衛姨
呼起莫待粉河凝曉趁夜月瑤笙飛環珮蹇驢吟影茶

煙竈冷酒亭門閉 歌麗泛碧蟻放繡箔半鈎寶臺臨
砌要須借東君灞陵春意曉夢先迷楚蝶早風戾重寒
侵羅被還怕掩深院梨花又作故人清淚

前調 雪

王沂孫

陰積龍荒寒度鴈門西北高樓獨倚悵短景無多亂山
如此欲喚飛瓊起舞怕攪碎紛紛銀河水凍雲一片藏
花護玉未教輕墜 清致悄無似有照水南枝已攬春
意誤幾度凭闌莫愁凝睇應是梨花夢好未肯放東風
來人世待翠管吹破蒼茫看取玉壺天地

三部樂

又一體雙調九十九字

三部樂

榴花

楊澤民

濃綠叢中露半坼芳苞自然奇絕水亭風檻正是蕤賓
之月固知道春色無多但絳英數點照眼先發為君的
樂盡是重心千葉紅巾又成半感尋雙寄意向麗人
低說但將一枝插著翠鬟絲髮映秋波豔雲近睫知厚
意深情更切賞翫未已看葉下珍珠還結

前調

賦姜石
帚漁隱

吳文英

江鷓初飛蕩萬里素雲際空如沐詠情吟思不在秦箏
金屋夜潮上明月蘆花傍釣蓑夢遠句清敲玉翠嬰汲
曉欸乃一聲秋曲片篷障雨乘風半竿渭水伴鷺汀
幽宿那知煖袍挾錦低簾籠燭鼓春波載花萬斛帆鬣

轉銀河可掬風定浪息蒼茫外天浸寒綠

新鴈過妝樓

雙調九十九字一名八寶妝一名瑤臺聚八仙以其合八調
句法為一詞故名今按之止平仄小異大槩俱同合之為是

新鴈過妝樓

吳文英

夢醒芙蓉風簷近渾疑珮玉丁東翠微流水都是惜別
行蹤宋玉秋花相比瘦賦情更苦似秋濃小黃昏紺雲
暮合不見征鴻宜城當時放客認燕泥舊迹返照樓
空夜闌心事燈前敗壁寒蛩江寒夜楓怨落怕流作題
情腸斷紅行雲遠料淡蛾人在秋香月中

前調

中秋後一夕
月庭延客

吳文英

闌苑高寒金樞動冰宮桂樹年年翦秋一半難破萬戶

連環織錦相思樓影下鈿釵暗約小簾間共無眠素娥
慣得西墜闌干誰知壺中自樂正醉圍夜玉淺鬪嬋
娟鴈風自勁雲氣不上涼天紅牙潤沾素手聽一曲清
歌雙霧鬢徐郎老恨斷腸聲在離鏡孤鸞

前調

陳允平

望遠秋平初過雨微茫水滿煙汀亂蕙疎柳猶帶數點
殘螢待月重樓誰共倚信鴻斷續兩三聲夜如何頓涼
驟覺紈扇無情還思驂鸞素約念鳳簫鴈瑟取次塵
生舊日潘郎雙鬢半已星星琴心錦意暗嬾又爭奈西
風吹恨醒屏山冷怕夢魂飛度藍橋不成

前調

張炎

楚竹閒挑千日酒樂意稍稍漁樵那回輕散飛夢便覺
迢遙似隔芙蓉無路到如何共此可憐宵舊愁消故人
念我來問寂寥登臨試開笑口看垂垂短髮破帽休
飄款語微吟清氣頓埽花妖明朝柳岸醉醒又知在煙
波第幾橋懷人處任滿身風露踏月吹簫

前調

梅影

張炎

近水橫斜先得月玉樓宛若籠紗散跡苔茵墨暈淨洗
鉛華誤入羅浮身外夢似花又却似非花探寒葩倩人
醉裏扶過溪沙竹籬幾番倦倚看乍無乍有如寄生
涯更好一枝時到素壁簷牙香深與春暗却且休把江
頭千樹誇東家女試酒妝顛倒難勝西家

前調

張炎

屋上青山青未了，凌虛試一憑闌。亂峰疊嶂無限古色。蒼寒正喜雲閒，雲又去，片雲未識我心閒。對昏巒底，須謝屐，何用躋攀。三十六梯眺遠，任半空笑語飛落人間。賦筆吟箋，塵事竟不相關。朝來自然爽氣，更好是秋屏宜晚看。塵寰裏有天開仙境，圖畫應難。

前調

菊

張炎

風雨不來深院悄，清事正滿東籬。杖藜重到秋風冉冉。吹衣瘦碧，飄蕭搖露，梗膩黃秀。野拂霜枝，憶芳時翠微喚酒。江鴈初飛。湘潭無人，弔楚歎，落莫自采誰寄相思。淡泊生涯，聊伴老圃斜暉。寒香應徧，故里想鶴怨山。

空人未歸歸何晚，問徑松不語，只有花知。

采綠吟

雙調九十九字

采綠吟

周密

采綠鴛鴦浦，畫舸水北雲西。槐薰入扇，柳陰浮槩，花露侵詩。點塵飛不到，冰壺裏紺霞淺，靨玻璃。想明璫凌波遠，依依心事誰知。移棹樣空明，蘋風度瓊絲，霜管清肥。咫尺挹幽薌，悵隔岸紅衣對滄洲。心與鷗閒，吟情渺蓬萊，共分題。停杯久涼月漸生，煙合翠微。

聲聲慢

又一體雙調九十七字

聲聲慢 楊花

晁補之

朱門深掩擺蕩春風無情鎮欲輕飛斷腸如雪撩亂去
點人衣朝來半和細雨向誰家東館西池算未肯似桃
含紅蕊留待郎歸 還記章臺往事別後縱青青似舊
時垂灞岸行人多少競折柔枝而今恨啼露葉鎮香街
拋擲因誰又爭可妒郎誇春草步步相隨

前調

送王聖與次韻

周密

瓊壺歌月白髮簪花十年一夢楊州恨入琵琶小憐重
見灣頭尊前漫題金縷奈芳情已逐東流還送遠甚長
安亂葉都是閒愁 次第重陽近也看黃花綠酒也合
遞留脆柳無情不堪重繫行舟百年止消幾別對西風

休賦登樓怎去得怕淒涼時節團扇悲秋

宴清都

雙調九十九字

宴清都

陳允平

聽徹南樓鼓玉壺永漏遲度重溫錦幄低護青燴曲通
朱戶巡檐細嚼寒梅歎寂寞孤山伴侶更信有鐵石心
腸廣平幾度曾賦 寒深試擁羊裘松醪自酌誰伴吟
苦摩挲醉眼闌干笑拍白鷗驚去梁園勝賞重約漸玉
樹瓊花處處怕柳條未覺春風青青在否

鳳池吟

雙調九十九字
與鳳簫吟無涉

御製詩餘

卷六

聲聲慢

宴清都

鳳池吟

東風第枝

三

鳳池吟

慶梅津除右司郎官

吳文英

萬丈巍臺碧罽外袞袞野馬遊塵舊文書几閣昏朝
醉暮覆雨翻雲忽變清明紫垣敕使下星辰經年事靜
公門如水帝甸陽春 長年父老相語幾百年見此獨
駕冰輪又鳳鳴黃幕玉霄平遡鵲錦輕恩事省中書半
紅梅子薦鹽新歸來晚待慶吟殿閣南薰

東風第一枝

雙調九十九字

東風第一枝

吳文英

傾國傾城非花非霧春風十里獨步勝如西子妖嬈更
比太真淡泞鉛華不御漫道有巫山洛浦似恁地標格

無雙鎮鎖畫樓深處 曾被風容易送去曾被月等閒
留住似花翻使花羞似柳任從柳妒不教歌舞恐化彩
雲輕舉信下蔡陽城俱迷看取宋玉詞賦

定風波

又一體雙調九十九字

定風波

西江客舍聞梅香賦

張翥

恨行雲特地高寒牢籠好夢不定晚晚年華淒涼客况
泥酒渾成病畫闌深碧牕靜一樹瓊花可憐影低映怕
明月照見青禽相並 素衾正冷又春光枕上熏愁醒
甚銀牀霜凍山童未起誰汲牆陰井玉笙殘錦書迴應
是多情道薄倖爭肯等閒孤負西湖春興

芳草

一名鳳簫吟雙
調九十九字

芳草

韓 縝

鎖離愁連絲無際來時陌上初薰繡幃人念遠暗垂珠
露泣送征輪長行長在眼更重重遠水孤邨但望極樓
高盡日目斷王孫 消魂池塘別後曾行處綠妒輕裙
恁時攜素手亂花飛絮裏緩步香茵朱顏空自改向年
年芳意長新徧綠野嬉遊醉眼莫負青春

萬年歡

又一體雙調
九十九字

萬年歡

晁補之

心憶春歸似佳人未來香徑無迹雪裏江梅因甚早知
消息百卉芳心正寂夜不寐幽姿脈脈圖清曉先作宮
妝似防人見偷得 真香媚情動魄算當時壽陽無此
標格應寄揚州何郎舊曾相識花似何郎鬢白恐花笑
逢花羞摘那堪羌笛驚心也隨繁杏拋擲

迷神引

又一體雙調
九十九字

迷神引

賈玉溪對
江山作

晁補之

黯黯青山紅日暮浩浩大江東注餘霞散綺回向煙波
路使人愁長安遠在何處幾點漁燈小迷近塢一片客
帆低傍前浦 暗想平生自悔儒冠誤覺阮途窮歸心

阻斷魂縈目一千里傷平楚怪竹枝歌聲聲怨為誰苦
猿鳥一時啼驚鳥嶼燭暗不成眠聽津鼓

碧芙蓉

又一體雙調
九十九字

碧芙蓉 廬山

晁補之

廬山小隱漸年來疎嬾寢濃歸興綵橋飛過深溪池底
奔雷餘韻香爐照白望處與清霄近想羣仙呼我應還
怪曉來鬢絲垂鏡海上雲車回軻少姑傳金母信森
翠裾瓊珮落日初霞紛紜相映誰見湖中景花洞裏杳
然漁艇別是箇瀟灑乾坤世情塵土休問

長相思慢

雙調九
十九字

長相思慢

周邦彥

夜色澄明天街如水風力微冷簾旌幽期再偶坐久相
看纔喜欲歎還驚醉眼重醒映雕欄修竹共數流螢細
語輕輕儘銀臺挂蠟潛聽自初識伊來便惜妖嬈豔
質美盼柔情桃溪換世鸞馭凌空有願須成遊絲蕩絮
任輕狂相逐牽縈但連環不解難負深盟

紫玉簫

雙調九
十九字

紫玉簫 見輕盈
所留題

晁補之

羅綺叢中笙歌隊裏眼狂初認輕盈無花解比似一鈎

新月雲際初生算不虛得郎占與第一佳名卿歸去那
知有人別後牽情 襄王自是春夢休謾說東牆事更
難憑誰教慕宋要題詩曾倚寶柱低聲似瑤臺曉空暗
想衆裏飛瓊餘香冷猶在小牕一到魂驚

秋宵吟

雙調九
十九字

秋宵吟

姜夔

古簾空墜月皎坐久西牕人悄蛩吟苦漸漏永丁丁箭
壺催曉引涼颺動翠葆露脚斜飛雲表因嗟念似去國
情懷暮帆煙草 帶眼消磨爲近日愁多頓老衛娘何
在宋玉歸來兩地暗縈繞搖落江楓早嫩約無憑幽夢

又杳但盈盈淚灑單衣今夕何夕恨未了

陌上花

雙調九
十九字

陌上花

使歸閩浙
歲暮有懷

張翥

關山夢裏歸來還又歲華催晚馬影雞聲諳盡倦郵荒
館綠牋密記多情事一看一回腸斷待殷勤寄與舊遊
鶯燕水流雲散 滿羅衫是酒香痕凝處唾碧啼紅相
半只恐梅花瘦倚夜寒誰暖不成便沒相逢日重整釵
鸞華鴈但何郎縱有春風詞筆病懷渾嬾

十月桃

一名十月梅雙
調九十九字

十月桃

梅花

張元幹

年華催晚聽尊前偏唱衝煖欺寒樂府誰知分付點化
金丹中原舊遊何在頻入夢老眼空潛撩人冷蕊渾似
當時無語低鬟 有多情多病文園向雪後尋春醉裏
凭闌獨步羣芳此花風度天然羅浮淡妝素質呼翠鳳
飛舞爛斑參橫月落留恨醒來滿地香殘

大有

雙調九
十九字

大有

九日

潘希白

戲馬臺前采花籬下問歲華還是重九恰歸來南山翠
色依舊簾櫳昨夜聽風雨都不是登臨時候一片宋玉

情懷十分衛郎清瘦 紅萸佩空對酒砧杵動微寒暗
欺羅袖秋色無多早是敗荷衰柳強整帽簷敲側曾經
向天涯搔首幾回憶故國尊鱸霜前鴈後

桂枝香

又一體雙調
九十九字

桂枝香

王廷相

一林紅葉無力撼驚風雨朝霞散搖落年華宋玉又生
幽怨小樓悄悄闌干倚最浮雲不堪情戀玉書難寄海
天空闊夢迷人遠 歎霜鬢年來較短旅中秋不禁登
翫只見青山誰見古時人面鄉心渺渺隨流水更不待
商歌魂斷新愁頓起半牕暝雨一聲歸鴈

御選歷代詩餘卷六十六

御選歷代詩餘卷六十七目錄一百字

念奴嬌上

宋徽宗

蘇軾

黃庭堅

葛郟三首

周邦彥

沈公述

蔡伸二首

沈瀛

趙師俠五首

趙長卿 七首

張綱

李彌遜

張元幹 二首

曾覲 二首

王自中

陸凝之

侯寘 二首

辛棄疾 十首

范成大 五首

陳三聘 三首

張孝祥 四首

仲并

袁去華

劉克莊 二首

吳琚

管鑑 二首

張鎡 二首

御選歷代詩餘卷六十七目錄

御選歷代詩餘卷六十七一百字

司經局洗馬掌局事兼翰林院修撰加二級臣王奕清奉

旨校刊

念奴嬌上

雙調一百字一名白字令一名壺中天慢或無慢字一名淮甸春一名百字
謠一名湘月一名無俗念一名慶長春一名千秋歲一名賽天香一名杏花
天中間平仄句讀
稍異然實同調也

念奴嬌齊

宋徽宗

雅懷素態向閒中天與風流標格綠瑣牕前湘簟展終
日風清人寂玉子聲乾紋楸色靜星點連還直跳丸日
月算應局上銷得全似洛浦斜暉寒鷗游鷺亂點沙
汀磧妙算神機須信道國手都無勅敵玳席歡餘芸堂

香暖羸取專良夕桃源歸路爛柯應笑凡客

前調 中秋

蘇軾

憑高眺遠見長空萬里雲無留迹桂魄飛來光射處冷
浸一天秋碧玉宇瓊樓乘鸞來去人在清涼國江山如
畫望中煙樹歷歷我醉拍手狂歌舉杯邀月對影成
三客起舞徘徊風露下今夕不知何夕便欲乘風翻然
歸去何用騎鵬翼水晶宮裏一聲吹斷橫笛

前調

黃庭堅

斷虹霽雨淨秋空山染修眉新綠桂影扶疎誰便道今
夕清輝不足萬里青天嫦娥何處駕此一輪玉寒光零
亂為誰偏照醺醺年少隨我追涼晚尋幽徑遶張園

森木醉倒金荷家萬里難得尊前相屬老子平生江南
江北最愛臨風曲孫郎微笑坐來聲噴霜竹

前調

葛郊

馮夸微怒被鮫人水府織成綃縠何處飛來雙白鷺點
破一溪寒玉岬柳煙迷海棠酒困羸得春眠足凭闌搔
首為誰消遣愁目遙想居士牀頭竹渠新雨溜甕中
春醪不惜千金為客壽倒臥南山新綠晚月催歸春風
留住費盡紗籠燭恍疑仙洞夢遊天柱林屋

前調

葛郊

陽關西路看垂楊客舍嫩浮波縠寶馬嘶風人漸遠隱
隱歌聲戛玉踏徧春山歸來高臥笑濯滄浪足孤鴻天

際斷霞搖曳心目 香霧飛入壺中仙家九醞釀百花
醞醖一朶巫陽休悵望且看家山看綠歌罷風生舞餘
花顫鳳髓飄紅燭瑤臺月冷夜歸斗挂銀屋

前調

詠杜菴
畫屏

葛 郊

蓬萊一鳥臥長煙千柳兩溪幽趣首着盤中初日上不
把裁孺充俎和月栽松饒雲買石只此為家務倚楹清
嘯斷霞斜倚天暮 聞道磊塊澆胸槎枒肝肺動筆端
風雨壁上瀟湘秋一幅影落荻花洲渚暗浦潮生寒磯
雪漲無復關塵慮此時漁父短蓑合在何處

前調

周邦彥

醉魂乍醒聽一聲啼鳥幽齋岑寂淡日朦朧初破曉滿
眼嬌晴天色最惜香梅凌寒偷綻漏泄春消息池塘芳
草又還淑景催逼 因念舊日芳菲桃花永巷恰似初
相識荏苒時光因慣却覓雨尋雲蹤跡奈有離情瑤臺
月下回首頻思憶重愁疊恨萬般都在胸臆

前調

沈公述

杏花過雨漸殘紅零落臙脂顏色流水飄香人漸遠難
托春心脈脈恨別王孫牆陰目斷手把青梅摘金鞍何
處綠楊依舊南陌 消散雲雨須臾多情因甚有輕離
輕拆燕子千般爭解說些子伊家消息厚約深盟除非
重見見了方端的而今無奈寸腸千恨堆積

前調

蔡 伸

凌空寶觀乍登臨多少傷離情味
淅淅煙波吳會遠極目江淮無際
檻外長江樓中紅袖澹蕩秋光裏
一聲橫吹半灘鷗鷺驚起
因念邃館香閨玉肌花貌有盈盈
仙子弄水題紅傳密意寶墨銀鈎
曾寄淚粉香銷碧雲路杳脈脈人
千里一彎新月腸斷危闌獨倚

前調

蔡伸

當年豪放况朋儕俱是一時英傑
逸氣凌雲佳麗地獨占春花秋月
冶葉倡條尋芳選勝是處曾攀折
昔遊如夢鏡中空歎華髮
邂逅萍梗相逢十年往事忍尊前
重說茂綠成陰春又晚誰解丁香
千結寶瑟彈愁玉壺敲怨觸目堪
愁絕酒闌人靜爲君腸斷時節

前調

沈瀛

郊原浩蕩正花光奪目動人春色
白下長干佳麗最寒食嬉遊人物
露卷香輪風嘶寶騎雲表歌聲歇
歸來燈火不知斗柄西揭
六代當日繁華幕天席地醉拍江
流窄遊女人人爭唱道緩緩踏青
阡陌樂事何窮賞心無限可恨年
光迫須臾聚散人生真信如客

前調

趙師俠

漂流蹤跡趁春來還趁春光歸去
九十韶華能幾許著意留他不住
攢柳催花摧紅長翠多少風和雨
蜂閒蝶怨盡憑枝上鶯語
歸權去去難留桃花浪煖綠漲迷
津浦回首重城天樣遠人在重城
深處惜別愁分凝眸

有淚總寄陽關句不堪腸斷恨隨江水東注

前調

趙師俠

斜風疎雨正無聊情緒天涯寒食煙重雲嬌春爛漫却
得輕寒邀勒柳褪鵝黃池添鴨綠桃杏渾狼籍亂山深
處尚留些子春色 海燕未便歸來踏青鬪草誰與同
尋覓杜宇多情芳樹裏只管聲聲歷歷似勸行人不如
及早作箇歸消息休教腸斷夢魂空費思憶

前調

趙師俠

曉風清暑映湖光如練山光如染十里荷花香滿路飛
蓋斜敲妝面一葉扁舟數聲柔櫓陡覺紅塵遠六橋三
塔恍然圖畫中見 因念當日三賢兩山佳處應也經

行徧詠月吟風無限句景物隨人俱顯賀監風流元真
清致我亦情非淺漁蓑投老利名何用深羨

前調

賦茉莉

趙師俠

化工何意向天涯海嶠有花清絕縞袂綠裳無俗韻不
畏炎荒煩熱玉骨無塵冰姿有豔雅澹天然別真香冶
態未饒紅紫春色 底事流落江南水仙兄弟端自難
優劣瘴雨蠻煙魂夢遠寧識溪橋霜雪蒼蘆同芳素馨
為伴百和清芬熱淒然風露夜涼香泛明月

前調

趙師俠

枕山平遠記當年小閣牙牀曾展圍幅高深春晝永寂
寂重簾不捲櫂樣西湖人歸南陌酒暈紅生臉困來無

那玉肌小倚嬌軟 堪恨身在天涯曲屏環枕此意何
由見想像高唐無夢到獨擁閒衾展轉物是人非山長
水闊觸處思量徧愁遮不斷夜闌依舊斜掩

前調

碧合白
笑

趙長卿

晚妝纔罷見櫳絲勻玉一團嬌秀趁得年光長是向金
谷無花時候不比鶯鶯不關燕燕不似章臺柳清涼無
汗雪肌瀟灑難偶 好是斜月黃昏瑤階鈿砌百媚初
含酒惱殺多情香噴噴雙靨盈盈回首傾國傾城千金
莫惜蘭蕙應難友沈郎擽了爲花一味銷瘦

前調

趙長卿

據鑪肅坐聽瓶笙別有天然宮徵紙帳屏山渾不俗寫
出江南煙水繁短燈青灰閒香軟所欠惟梅矣風飛無
定數聲時顫牕紙 試問夜已何其呼童起看月上東
牆未天外忽聞征鴈過還把音書來寄短笺埋煙輕蓑
鳴雨已辦征輶計放教歸去故鄉江上魚美

前調

梅
首

趙長卿

蘭枯菊槁是返魂香入江南春早谷靜林幽人不見夢
與梨花顛倒雪刻檀心玉勻豐頰妝趁嚴鐘曉海仙么
鳳綠衣何處飛遶 竹外孤裊一枝古今解道只有東
坡老莫倚廣平心似鐵閒把珠璣揮掃桃李輿臺冰霜
賓客月地還淒悄暗香消盡和羹心事誰表

前調

趙長卿

水邊籬落獨橫枝冉冉風煙岑寂踏雪尋芳邨路遠竹
屋西頭遙識蕙草香銷小桃紅未醉眼驚春色離愁何
處斷腸無限陳迹 顛顛素臉朱唇天寒日暮倚闌干
無力歲晚天涯驛使遠難寄江南消息自笑平生憐清
惜澹故國曾親植百花雖好問誰有恁標格

前調

客豫章秋
雨懷歸

趙長卿

江城向曉被西風揉碎一天絲雨亂織離愁千萬縷多
少關心情緒促織鳴時木犀開後秋色還如許那堪飄
泊異鄉千里孤旅 應想簾幙閒垂西樓東院齊把歸
期數記得臨歧收淚眼執手叮嚀言語白酒紅萸黃花
綠橘莫等閒辜負朱籠歸騎甚時先報鸚鵡

前調

秋日
牡丹

趙長卿

花王有意念三秋寂寞淒涼天氣木落煙深山霧冷不
比尋常風味勒駕閒來柳蒲顛顛無限驚心事仙容香
豔儼然春盛標致 雅態出格天姿風流醞藉羞殺巖
前桂寄語芙蓉臨水際莫騁芳顏妖麗一朵凭闌千花
退避惱得騷人醉等閒風雨更休憊憊容易

前調

梅影

趙長卿

銀蟾光滿弄餘輝冷浸江妃無力緩引柔條浮素蕊橫
在閒牕虛壁染紙揮毫粉塗墨暈不似今端的天然造
化別呈清瘦蹤跡 今夜翠葆堂深夢回風定因月才
相識先自離愁那更被曉角殘更催逼曙色將分輕陰

移盡過眼難尋覓江南圖上畫工應為描得

前調

張綱

多情宋玉值西風搖落悲秋時節賴有幽芳深解意的
爍枝頭爭發欲語含羞斂容微笑心事如何說暗香時
度捲簾留伴霜月誰為賦寫仙姿揮毫落紙有尊前
詞客獨倚闌干須信道消得孤吟愁絕補闕騷經拾遺
香傳頓許居前列品題多謝一枝當為君折

前調

李彌遜

風簾弄影正閒堂永晝香銷人寂軋軋鄰雞芳思亂愁
入回文新織燕蹴巢泥鶯喧庭柳好夢無蹤跡那堪春
事背人無計留得誰似愛酒南鄰坼巾坦腹醉踏西

山碧綵筆陽春傳鴈足催我飛觴浮白老去情懷憑君
試看鬢上秋霜色故園千里月華空照相憶

前調

張元幹

寒綃素壁露華濃羣玉峰巒如洗明鏡池開秋水淨冷
浸一天空翠荷芰波生菰蒲風動驚起魚龍戲山河影
裏十分光照人世誰似老子癡頑匡牀敲坐自引壺
觴醉醉裏悲歌歌未徹屋角烏飛星墜對影三人停杯
一問誰解騎鯨意玉京何處翠樓空鎖十二

前調

已卯中秋和韻

張元幹

垂虹望極埽太虛纖翳明河翻雪一碧天光波萬頃湧
出廣寒宮闕好事浮家不辭百里俱載如花頰琴高雙

鯉鼎來同醉孤絕 浩蕩今夕風煙人間天上別似尋
常月陶冶三高千古恨賞我中秋清節八十仙翁雅宜
圖畫寫取橫江楫平生奇觀夢回猶竦毛髮

前調

月詞
應制

曾

覲

素飈漾碧看天衢穩送一輪明月翠水瀛壺人不到比
似世間秋別玉手瑤笙一時同色小按霓裳疊天津橋
上有人偷記新闕 當日誰幻銀橋阿瞞兒戲一笑成
癡絕肯信羣仙高宴處移下水晶宮闕雲海塵清山河
影滿桂冷吹香雪何勞玉斧金甌千古無缺

前調

曾

覲

人生行樂算一春歡賞都來幾日綠暗紅稀春已去羸

得星星頭白醉裏狂歌花前起舞擿罰金杯百淋漓宮
錦忍辜妖豔姿色 須信殿得韶光祇愁花謝又作經
年別嫩紫嬌紅還解語應爲主人留客月落烏啼酒闌
燭暗離緒傷吳越竹西歌吹不堪老去重憶

前調

王自中

扁舟夜泛向子陵臺下偃帆收櫓水闊風搖舟不定依
約月華新吐細酌清泉痛澆塵臆喚起先生語當年綸
釣爲誰高臥煙渚 還念古往今來功名可共能幾人
光武一旦星文驚四海從此故人何許到底軒裳不如
蓑笠久矣心相與天低雲淡浩然吾欲高舉

前調

觀潮

陸凝之

遠山一帶遡晴空極目天涯浮白楓落鴉翻談笑處不
覺雲濤橫席酒病方蘇睡魔猶帶一掃無留迹吳帆越
棹恍然飛上空碧長記草賦梁園凌雲筆勢倒三江
秋色對此驚心空悵望老作紅塵間客別浦煙平小樓
人散回首千波寂西風掃霧爲君重噴霜笛

前調

探梅

侯寘

山翁憨甚向尊前手撚一枝寒玉想見梅臺花更好一
片瓊田樓綠短轡輕輿大家同去取酒償醲馥元來春
晚萬苞空間黃竹休恨雪小雲嬌出羣風韻已覺桃
花俗羯鼓聲高回笑臉怎得天公來促江上風平嶺南
人遠誰度梁州曲明朝酒醒但餘詩興天北

前調

侯寘

滄浪萬頃厭塵纓手掬清流頻洗落日孤雲煙渚淨鷗
沒澄波心裏一舸橫秋兩橈開浪霜竹醒煩耳蕭蕭風
露夢回月照船尾須信閒少忙多壺觴賦詠切莫辜
雲水乘興前溪溪又轉隱約歸帆天際紅蓼丹楓黃蘆
白竹總勝春桃李浮丘何在與君共跨琴鯉

前調

戲贈善作
墨梅者

辛棄疾

江南盡處墮玉京仙子絕塵英秀彩筆風流偏解寫姑
射冰姿清瘦笑殺春工細窺天巧妙絕應難有丹青圖
畫一時都愧凡陋還似籬落孤山嫩寒清曉祇欠香
黏袖淡泞輕盈誰付與弄粉調朱纖手疑是花神搗來

人去占得佳名久松篁佳韻倩君添做三友

前調

登建康賞心亭

辛棄疾

我來弔古上危樓贏得閒愁千斛虎踞龍盤何處是只有江山滿目柳外斜陽水邊歸鳥隴上吹喬木片帆西去一聲誰噴霜竹却憶安石風流東山歲晚淚落哀箏曲兒輩功名都付與長日惟消碁局寶鏡難尋碧雲將暮誰勸杯中綠江頭風怒朝來波浪翻屋

前調

西湖

辛棄疾

晚風吹雨戰新荷聲亂明珠蒼壁誰把香奩收寶鏡雲錦周遭紅碧飛鳥翻空遊魚吹浪慣趁笙歌席坐中豪氣看君一飲千石遙想處士風流鶴隨人去已作飛

仙客茅舍疎籬今在否松竹已非疇昔欲說當年望湖樓下水與雲寬窄醉中休問斷腸桃葉消息

前調

韓南澗載酒過雲樓觀雪

辛棄疾

兔園舊賞悵遺蹤飛鳥千山都絕縞帶銀杯江上路惟有南枝香別萬事新奇青山一夜對我頭先白倚巖千樹玉龍飛上瓊闕莫惜霧鬢雲鬢試教騎鶴去約尊前月自與詩翁磨凍硯看埽幽蘭新闕便擬明年人間掉汗留踏層冰潔此君何事晚來曾為腰折

前調

賦雨巖

辛棄疾

近來何處有吾愁何處還知吾樂一點淒涼千古意獨倚西風寥廓翦竹尋泉和雲種樹喚做真閒確此心閒

處未應長藉丘壑 休說往事皆非而今覺是且把清
尊酌醉裏不知誰是我非月非雲非鶴露冷松梢風高
桂子醉了還醒却北牕高臥莫教啼鳥驚著

前調

賦白
牡丹

辛棄疾

對花何似似吳宮初教翠圍紅陣欲笑還愁羞不語惟
有傾城嬌韻翠蓋風流牙籤名字舊賞那堪省天香染
露曉來衣潤誰整 最愛弄玉團酥就中一朵曾入揚
州詠華屋金盤人未醒燕子飛來春盡最憶當年沉香
亭北無限春風恨醉中休問夜深花睡香冷

前調

辛棄疾

風狂雨橫是邀勒園林幾多桃李待上層樓無氣力塵

滿闌干誰倚傍火添衣移香就枕莫捲朱簾起元宵過
也春寒猶白如此 爲問幾日新晴鳩鳴屋上鵲報簷
前喜揩拭老來詩句眼要看拍堤春水月下憑肩花邊
繫馬此興今休矣溪南酒賤光陰只在彈指

前調

爲傅巖叟賦香月堂兩梅
後復爲賦家中四古梅

辛棄疾

是誰調護歲寒枝都把蒼苔封了茅舍疎籬江上路清
夜月高山小摸索應知曹劉沈謝何況霜天曉芬芳一
世料君長被花惱 惆悵立馬行人一枝最愛竹外橫
斜好我向東鄰曾醉後喚起詩家二老拄杖而今婆娑
雪裏又識商山皓請君置酒看渠與我傾倒

前調

書東流
郵壁

辛棄疾

野塘花落又匆匆過了清明時節刻地東風欺客夢一
枕雲屏寒怯曲岬持觴垂楊繫馬此地曾輕別樓空人
去舊遊飛燕能說聞道綺陌東頭行人曾見簾底纖
纖月舊恨春江流不斷新恨雲山千疊料得明朝尊前
重見鏡裏花難折也應驚問近來多少華髮

前調 題梅

辛棄疾

疎疎淡淡問阿誰堪比太真顏色笑殺東君虛占斷多
少朱朱白白雪裏溫柔水邊明秀不借春工力骨清香
嫩迥然天與奇絕常記寶籞寒輕瑣牕睡起玉纖纖
輕摘漂泊天涯空瘦損猶有當年標格萬里風煙一溪
霜月未怕欺他得不如歸去閨風有箇人惜

前調

范成大

水鄉霜落望西山一寸修眉橫碧南浦潮生帆影去日
落天青江白萬里浮雲被風吹散又被風吹積尊前歌
罷滿空凝淡寒色人世會少離多都來名利似蠅頭
蟬翼贏得長亭車馬路千古羈愁如織我輩情鐘匆匆
相見一笑真難得明年誰健夢魂飄蕩南北

前調

范成大

十年舊事醉京花蜀酒萬葩千萼一棹歸來吳下看俯
仰心情今昨強倚雕闌羞簪雪鬢老恐花枝覺揩摩愁
眼霧中相對依約聞道家譙團團光風轉夜月傍西
樓落打徹梁州春自遠不飲何時歡樂沾惹天香留連

國豔莫放燈前酌
鞞塵生處爲君重賦河洛

前調

范成大

雙峰疊嶂過天風
海雨無邊空碧月
姊年年應好在玉
闕瓊宮愁寂
誰喚癡雲一杯未盡
夜氣寒無色
碧城凝望高樓縹緲
西北腸斷桂冷蟾宮
佳期如夢又把闌
干拍霧鬢雲鬟相借
問浮世幾回今夕
圓缺晴陰古今同
恨我更長爲客
嬋娟明夜尊前誰
念南陌

前調

范成大

湖山如畫繫孤篷
柳岬莫驚魚鳥料峭
春寒花未徧先
共疎梅索笑一夢
三年松風依舊羅
月何曾老鄰家相
問這回真箇歸到
綠鬢新點
吳霜尊前強健
不怕山

翁號賴有風流車馬客
來覓香雲花鳥似我
麗豪不通
姓字只要銀瓶倒奔
名逐利亂帆誰在天表

前調

范成大

吳波浮動看中流
翻月半江金碧醉舞
空明三萬頃不
管姮娥愁寂
指點瓊樓憑虛有路
鯨背橫東極
水雲飄蕩欄干千丈
無力家世回首滄洲
煙波漁艇有鷗
夸仙跡一笑閒身遊
物外來訪扁舟消息
天上今宵人間此地
我是風前客
濤生殘夜魚龍驚
聽橫笛

前調

和石湖
三首

陳三聘

餘霞飛綺望長天
頃刻雲容凝碧
今夕江皋風力軟
明日波心頭
白客舸東流
語離深夜遣我
新愁積
春融花

從遊屐不言食 卷三
麗定知天相行色 別後一紙鄉書故人相問好趁秋
鴻翼空有佳人千點淚錦字機中曾織利鎖名韁古今
同是誰失知誰得來朝愁望舊樓何處西北

前調

陳三聘

晴風麗日算東君拆徧梅心桃萼獨有名花開殿後一
笑嫣然如昨黃袂層專霞冠高擁多態春才覺雨中風
帽故人來趁花約 好是羅綺添春香風環坐半醉金
釵落老去心情難似舊手撚花枝爲樂麝馥縈愁妝光
凝恨莫惜金荷酌酒闌花睡夢魂重到京洛

前調

陳三聘

水空高下望沉沉一色渾然蒼碧天籟不鳴涼有露金

氣橫秋寂寂土宇瓊樓望中何處月到天中極御風歸
去不愁衣袂無力 此夜飄泊孤篷短歌誰和自笑狂
蹤跡咫尺藍橋仙路遠宵宵雲英消息疎影婆娑恍然
身世我是尊前客一聲悽怨倚樓誰弄長笛

前調

張孝祥

朔風吹雨送淒涼天意垂垂欲雪萬里南荒雲霧滿弱
水蓬萊相接凍合龍岡寒侵銅柱碧海冰漸結憑高一
笑問君何處炎熱 家在楚尾吳頭歸期猶未對此驚
時節記得年時貂帽煖鐵馬千羣觀獵狐兔成車歌鐘
殷地歸踏層城月持杯且醉不須北望淒切

前調

洞庭

張孝祥

洞庭青草近中秋更無一點風色玉界瓊田三萬頃著
我扁舟一葉素月分輝銀河共影表裏俱澄澈怡然心
會妙處難與君說 應念嶺海經年孤光自照肝肺皆
冰雪短髮蕭騷襟袖冷穩泛滄浪空闊盡挹西江細傾
北斗萬象爲賓客扣舷一笑不知今夕何夕

前調

張孝祥

海雲四斂太清樓極目一天秋色明月飛來雲霧盡城
郭山川歷歷良夜悠悠西風嫋嫋銀漢冰輪側雲霓三
弄廣寒宮殿長笛 偏照紫府瑤臺香籠玉座翠靄迷
南北天上人間凝望處應有乘風歸客露滴金盤涼生
玉宇滿地新生白壺中清賞畫簷高掛虛碧

前調

張孝祥

星沙初下望重湖遠水長雲漠漠一葉扁舟誰念我今
日天涯飄泊平楚南來大江東去處處風波惡吳中何
地滿懷俱是離索 長記送我行時綠波亭上泣透青
羅薄檣燕低飛人去後依舊湘城簾幙不盡山川無窮
煙浪辜負秦樓約漁歌聲斷爲君雙淚傾落

前調

仲并

練江風靜卧冰奩百尺朱欄飛入江遠浮天天在水水
滿半天雲濕白鳥明邊青山斷處眼冷江頭立月明朝
上葦間漁唱聲急 幾度吹老蘋花野香無數欲寄應
難及天借詩人供醉眼尊俎一時收拾竹裏行廚花間

步障風雨生呼吸酒闌歌罷釣船先具蓑笠

前調九日

袁去華

一番雨過一番涼秋入蒼崖青壁晝日多陰還又是重
九飄零江國瘦水粼粼長煙裊裊楓葉千林赤南山入
望為誰依舊佳色 隨分綠酒黃花聯鑣飛蓋總龍山
豪客人世高歌狂笑外擾擾于身何得短髮蕭蕭風吹
烏帽醉裏從敲側明年雖健未知何處相憶

前調菊花

劉克莊

老夫白首尚兒嬉廢圃一番料理餐飲落英并墜露重
把離騷拈起野豔幽香深黃淺白占斷西風裏飛來雙
蝶繞叢欲去還止 嘗試銓次羣芳梅花差可伯仲之

聞耳佛說諸天金色界未必莊嚴如此尚友靈均定交
元亮結好天隨子籬邊坡下一杯聊泛霜蕊

前調木犀

劉克莊

繞籬尋菊菊猶遲舍北芙蓉渾未却是小山叢桂裏一
夜天香飄墜約束奴兵丁寧稚子莫埽青苔砌風高露
冷倚闌疑匪人世 客有載酒過予朗吟招隱洗盡悲
秋意白髮長官窮似蝨剛被天公調戲徧地堆金滿空
雨粟不濟淵明事殘英賸馥明朝猶可同醉

前調觀潮
應制

吳琚

玉虹遙挂望青山隱隱有如一抹忽覺天風吹海立好
似春霆初發白馬凌空瓊鼉駕水日夜朝天闕飛龍舞

鳳鬱葱環拱吳越 此景天下應無東南形勝偉觀真
奇絕好是吳兒飛彩幟蹴就一江秋雪黃屋天臨水犀
雲擁看擊中流楫晚來波靜海門飛上明月

前調

重九登
金石臺

管

鑑

登高作賦歎老來筆力多非年少古觀重遊秋色裏冷
怯西風吹帽千里江山一時人物迴出塵埃表危闌同
凭皎然玉樹相照 惆悵紫菊紅萸年年簪髮應笑人
空老北闕西江君賜遠難得一枝來到莫話升沉且乘
閒暇贏得清尊倒飲酣歸暮浩歌聲振林杪

前調

冬日賞梅開
岑守得祠

管

鑑

寒梢冰破問何人遠寄江南春色似是天憐為客久報

我春歸消息茅舍疎籬故園開處兩歲關山隔天涯重
見向人風味如昔 誰念月底風前當時青鬢漸與花
顏白不恨一番花落早恨把年華虛擲嚼蕊含香攀條
覓句撩醉禁愁得酒醒還是夢魂數徧歸驛

前調

宜雨亭詠
千葉海棠

張

鎡

綠雲影裏把明霞織就千重文繡紫膩紅嬌扶不起好
是未開時候半怯春寒半宜晴色養得黠脂透小亭人
靜嫩鶯啼破春晝 猶記攜手芳陰一枝斜戴嬌豔雙
波秀小語輕憐花總見爭得似花長久醉淺休歸夜深
同睡明日還相守免教春去斷腸空歎詩瘦

前調

登齊雲樓夜
飲雙瑞堂

張

鎡

御選歷代詩餘卷六十七
東吳名勝有高樓直在浮雲齊處十二闌干邀遠望歷
歷斜陽煙樹香徑人稀牒廊山遶往事今何許一天和
氣為誰吹散疎雨知是蘭省星郎朱輪森戟與風光
為主暇日登攜多雅致容我追隨臨賦小宴重開晚寒
初勁還下危梯去燭華紅墜瑞堂猶按歌舞

御選歷代詩餘卷六十七

御選歷代詩餘卷六十八目錄一百字

念奴嬌中

杜旟二首

劉儼二首

程秘二首

王千秋

劉清夫

姜夔二首

陸游

劉過

楊炎二首

張輯 二首

謝懋

黃機 二首

劉鎮

李洪

鄭域

王炎

戴復古

毛玘 三首

洪咨夔

陸淞

高觀國

汪莘

吳潛 三首

李昴英

章謙亨

方岳 五首

張榘 二首

馮取洽

盧炳 四首

沈端節 二首

黃昇 二首

吳文英

蔣捷 二首

張樞

周密

張炎 十首

御選歷代詩餘卷六十八目錄

御選歷代詩餘卷六十八 一百字

司經局洗馬掌局事兼翰林院修撰加二級臣王奕清奉

旨校刊

念奴嬌 中

念奴嬌 石頭城

杜 旣

江山如此是天開萬古東南玉氣一自髡孫橫短槊坐
使英雄鵲起玉樹聲銷金蓮影散多少傷心事千年遼
鶴併疑城郭非是 當日萬駟雲屯潮生潮落只石頭
孤峙人笑褚淵今齒冷只有袁公不死斜日荒煙神州
何在欲墮新亭淚元龍老矣世間何限餘子

前調 菊

杜 旣

小妝朱檻護秋英千點金鈿如簇黃葉白蘋朝露冷只
有孤芳幽馥華髮蒼頭宦情羈思來伴花幽獨巡簷無
語清愁何啻千斛因念愛酒淵明東籬雅意千載無
人續身在花邊須一醉小覆杯中醅醪過了重陽撚枝
顛蕊休歎年華速明年春到陳根更有新綠

前調

送張明之
赴京西幕

劉 儼

舳艫東下望西江千里蒼茫煙水試問襄州何處是雉
堞連雲天際叔子殘碑臥龍陳迹遺恨斜陽裏後來人
物如君瓌偉能幾其肯為我來邪河陽下士羞足強
人意勿謂時平無事也便以言兵為諱眼底山河樓頭
鼓角都是英雄淚功名機會要須閒暇先備

前調

長沙趙帥
席上作

劉 儼

西風何事為行人掃蕩煩襟如洗熏漲烝瀾都捲盡一
片瀟湘清泚酒病驚秋詩愁入鬢對影人千里楚宮故
事一時分付流水江上買取扁舟排雲湧浪直過金
沙尾歸去江南丘壑處不用重尋月姊風露杯深芙蓉
裳冷笑傲煙霞裏草廬如舊臥龍知為誰起

前調

憶先廬春
山之勝

程 秘

歸來一笑尚看看趁得人間寒食阿壽牽衣仍問我雙
鬢新來添白忍見庭前去年芳草依舊青青色西湖雨
後綠波兩岬平拍天教斷送流年三之一矣又是成
踈隔燕子春寒渾未到誰說江南消息玉樹垂香冰桃

御選歷代詩餘 卷六
翻浪好箇真相識這回歸去松風深處橫笛

前調

初見海棠

程秘

嫣然一笑向燭花光下經年纔見欲語還羞如有恨方
得東君一盼天意無情更教微雨香淚流丹臉今朝露
色笙歌初沸庭院因是思入東屏當年手植徧桃源
低岸失脚東來春七度辜負芳叢無限問訊園丁寧如
歸去細與從頭看東風獨立白雲遮斷雙眼

前調

水仙

王千秋

開花借水信天姿高勝都無俗格玉隴娟娟黃點小依
約西湖清魄綠帶垂腰碧簪纂髻索句撩元白西清微
笑爲渠摹寫香色常記月底風前水沉肌骨瘦不禁

憐惜生怕因循紛委地仙去難尋蹤跡縹檻深栽彤幃
密護不肯輕拋釋等差休問未容梅品懸隔

前調

武夷詠梅

劉清夫

亂山深處見寒梅一朶皎然如雪的皜妍姿羞半吐斜
映小牕幽絕玉染香腮酥凝冷豔容態天然別故人雖
遠對花誰肯輕折疑是姑射神仙幔亭宴罷迤邐停
瑤節愛此溪山供秀潤飽翫洞天風月萬石叢中百花
頭上誰與爭高潔麓桃俗李不須連夜催發

前調

姜夔

五湖舊約問經年底事長負清景暝入西山漸喚我一
葉夷猶乘興倦網都收歸禽時度月上汀洲冷中流容

與畫橈不點清鏡 誰解喚起湘靈煙鬟霧鬢理哀絃
鴻陣玉塵談玄歎坐客多少風流名勝暗柳蕭蕭飛星
冉冉夜久知秋信鱸魚應好舊家樂事誰省

前調

吳興荷花

姜夔

鬧紅一舸記來時常與鴛鴦為侶三十六陂人未到水
佩風裳無數翠葉吹涼玉容消酒更灑菰蒲雨嫣然搖
動冷香飛上詩句 日暮青蓋亭亭情人不見爭忍凌
波去只恐舞衣容易落愁入西風南浦高柳垂陰老魚
吹浪留我花間住田田多少幾回沙際歸路

前調

招韓無咎遊金山

陸游

禁門鐘曉憶君來朝路初翔鸞鵠西府中臺推獨步行

到金蓮宮燭感繡華鞵仙葩寶帶看即飛騰速人生難
料一尊此地相屬 回首紫陌青門西湖閒院鎖千梢
修竹素壁棲鴉應好在殘夢不堪重續歲月驚心功名
看鏡短鬢無多綠一歡休惜與君同醉浮玉

前調

回侍郎李大異

劉過

知音者少算乾坤許大著身無處直待功成方始退何
日可尋歸路多景樓前垂虹亭下一枕眠秋雨虛名相
誤十年枉費辛苦 不是奏賦明光獻書北闕無驚人
之語我自匆忙天未肯贏得衣裳塵土白壁堆前黃金
酬笑付與君為主尊鱸江上浩然明月歸去

前調

楊炎

漢天雲淨望一星飛過湘南湘北當是柳山猿鶴夢喚
起日邊消息羽扇綸巾浩然乘興此意無人識扁舟千
里但聞清夜橫笛 記得天上人間去年今日曾作
觴客明月風煙依舊似只覺蓬萊懸隔更恐明朝詔黃
飛下趨駕冲霄翼袞衣劔履望公長在南極

前調

楊炎

杏花楊柳對東風染盡一年春色彈壓煙光三萬頃誰
識清都仙伯夜泛銀潢手移星緯飛墮從天闕御風乘
興偶然身到鄉國 年年人樂昇平舞臺歌榭處處紅
牙拍壽酒千觴斟不盡一醉何妨今夕更約明年鳳凰
池上去作稱觴客梅花折得贈君調鼎消息

前調

遊高沙訪
淮海事迹

張輯

短髯懷古更文遊臺上秋生吟興閒說坡仙來把酒月
底頻留清影極目平蕪孤城泗水畫角西風勁曲闌猶
在十分心事誰領 詞卷空落人間黃樓何處回首愁
深省斜照寒鴉知幾度夢想當年名勝只有山川曾窺
翰墨髣髴餘風韻舊遊休問柳花淮甸春冷

前調

張輯

嫩涼生曉怪今朝湖上秋風無迹古寺桂香山色外腸
斷幽叢金碧驟雨俄成蒼煙不見苔徑孤吟屐繫船高
柳晚蟬嘶破愁寂 且約攜酒高歌與鷗相好分坐漁
磯石算只藕花知我意猶把紅芳留客樓閣空濛管絃

清潤一水盈盈隔不如休去月懸良夜千尺

前調

中秋呈徐叔至

謝懋

霽天湛碧正新涼風露冰壺清澈河漢無聲光練練湧
出銀蟾孤絕巖桂香飄井梧影轉冷浸宮袍纈西廂往
事一簾幽夢悽切腸斷楚峽雲歸尊前無緒只有愁
如髮此夕嫦娥應也恨冷落瓊樓金闕禁漏迢迢邊鴻
杳杳幽意憑誰決闌干星斗落梅三弄初闋

前調

黃機

春愁幾許似春雲藹藹連空無數隱約眉尖偏易得沒
箇因由分付楊柳煙濃海棠花暗綠漲牆頭路小樓應
是有人和淚凝竚長記寶軸妝成鴛鴦繡嫩輕笑歌

金縷香雪精神依舊否風月誰憐空度帶減衣寬十分
憔悴兩下平分取黃昏可更子規聲碎煙塢

前調

黃機

東籬成趣有西風解事催開叢菊碎摺黃金誰試手一
一清香堪掬露濕涼輕霞凝寒重秀發如新沐宮妝勻
就豈知紅紫麗俗因念昔日淵明微官不受歸伴花
幽獨彈壓秋光三徑裏濁酒牀頭初熟飲劇腸寬醉深
吻燥更把綸巾漉此翁無恙喚渠同醉船玉

前調

茉莉

劉鎮

調冰弄雪想花神清夢徘徊南土一夏天香收不起付
與蕊仙無語秀入精神涼生肌骨銷盡人間暑稼軒愁

絕惜花還勝兒女 長記歌酒闌珊開時向晚笑浥金
莖露月浸闌干天似水誰伴秋娘牖戶困殢雲鬢醉敲
風帽總是牽情處返魂何在玉川風味如許

前調

晚起觀
落海

李洪

麗譙吹角漸疎星明澹簾篩殘月嫋嫋霜颺欺翠袖飛
下一庭香雪半面妝新迴風舞困此况真奇絕枕柳林
裏蘇仙偏感華髮 休怨時暫飄零玉堂清夢不惹閒
蜂蝶好似王家叢竹畔乘興山陰時節翦水無情閨風
歸去忍使芳心歇和羹有待恁時身到天闕

前調

生日
作

鄭域

嗟來咄去被天公把做小兒調戲蹀雪龍庭歸未久還

促炎州行李不半年間南轅北轍一萬三千里征衫著
破著衫人可知矣 休問海角天涯黃蕉丹荔自足供
甘旨泛絲依紅無箇事時舞斑衣而已救蟻藤橋養魚
盆沼是亦經綸耳伊周安在且須學老萊子

前調

海棠

王炎

曉來雨過徧海棠枝上臙脂如滴桃杏不堪來比竝信
是傾城傾國藏韻收香誰能描貌閣盡詩人筆從教睡
去爲留銀燭終夕 不待過了清明綠陰結子無處尋
春色簌簌輕紅飛一片便覺臨風悽惻莫道無情嫣然
一笑也似曾相識惜花無主自憐身是行客

前調

寄李
實父

戴復古

大江西上鬱孤臺八境人間圖畫地湧千峰搖翠浪兩
派玉虹如瀉彈壓江山品題風月四海今王謝風流人
物如公一世雄也 一片憂國丹心彈絲吹笛未必能
陶寫西北風雲方黠澹宰相閒歸綠野月斧爭鳴風斤
運巧不用修亭榭紫樞黃閣要公整頓天下

前調

毛 玘

少年奇志笑功名畫虎文章刻鵠永夜漫漫悲晝短難
挽蒼龍銜燭飛藿飄零浮雲遷變過眼却傳速昔人真
意渺然千載誰屬 猶喜二子當年諸公籍甚賞雲和
孤竹翰墨流傳知幾許遺響宮商相續夢裏京華不須
驚歎春草年年綠赤霄歸去更看犇電歎玉

前調

暮秋登石
橋和韻

毛 玘

十年湖海歎潘郎憔悴無心雲閣強起登臨驚暮序目
斷清霜搖落散髮層阿振衣千仞浩蕩窮林壑沈寥無
際鏡天收盡雲脚 長嘯聲落悲風滄洲萬里想當年
歸約回首區中無限事此意誰同商略欲駕飛鴻翩然
獨往汗漫期相諾滯留何事坐令雙鬢如鶴

前調

追和張巨
山牡丹詞

毛 玘

倚風含露似輕顰微笑盈盈脈脈染素勻紅知費盡多
少東君心力國豔酣晴天香融煖畫手誰傳得綠牕朱
戶曉妝誰見凝寂 獨占三月芳菲千花百卉算難爭
春色欲寄朝雲無限意回首京塵猶隔舞破霓裳一枝

渾似醉倚香亭北舊歡如夢老懷那更追惜

前調 荷

洪咨夔

香山老矣正商量不下去留蠻素獨立躊躇腸欲斷一段若邪溪女水底新妝空中香袖斜日秋風浦向人欲語垂楊清蔭多處便好花裏喚船碧筩白酒微吸荷心苦佳月一鉤天四碧隱約明波橫注雪藕逢絲擘蓮見蕙枕簟涼如雨一雙宿鷺伴人永夜翹竚

前調 和李白漢老

陸淞

黃橙紫蟹映金壺激豔新醅浮綠共賞西樓今夜月極目雲無一粟揮塵高談倚欄長嘯下視鱗鱗屋轟然何處瑞龍聲噴蘄竹何况露白風清銀河澈漢鬢鬕如

懸瀑此景古今如有價豈惜明珠千斛灑氣盈襟冷風入袖只欲騎鴻鵠廣寒宮殿看人顏似冰玉

前調 靈巖懷古

高觀國

萬巖靈秀拱崇臺飛觀憑陵千尺清磬一聲簾幕冷無復宮娃消息響櫺廊空採香徑古塵土成遺跡石間松老斷雲空鎖愁寂宮中誰比輕顰楚腰吳豔一笑無顏色風月荒涼羅綺夢輸與扁舟歸客舞闌歌殘國傾人去青草埋香骨五湖波淼遠空依舊涵碧

前調

汪莘

龍山高會憶當年賓主風流雲散今日紫陽峰頂上人望旌旗天半萬疊紅蕖千層黃鞠照耀成飛觀西風浩

蕩碧天斜去雙鴈 遙想健筆淋漓龍蛇落紙妙句高
張翰籠日輕霞橫數抹綠水金波相間目寄宣平神追
師道歸權搖星漢城中萬戶燭光香霧交貫

前調

瓜州會
趙南仲

吳

潛

紅塵飛騎報元戎小隊蹋青南陌雪浪堆邊呼曉渡吳
楚半江分坼歲月驚心風埃眯目相對頭俱白楊花撩
亂可憐如此春色 誰道燕燕鶯鶯多情猶自認得年
時客重唱江南腸斷句為我半傾雲液畫鼓舟移金鞍
人遠一晌煙波隔斜陽冉冉依然無限悽惻

前調

寄趙
南仲

吳

潛

半空樓閣把江山圖畫一時收拾白鳥孤飛飛盡處最

好暮天秋碧萬里西風百年人事漫倚闌干拍凝眸何
許揚州煙樹歷歷 應念老子年來浮名浮利已作虛
空擲三逕才尋歸活計又是飄零為客回首平生驚心
雙鬢容易成悽惻尊前一笑且由醉帽敲側

前調

梅花

吳

潛

曉來牕外正南枝初放兩花三蕊千古春風頭上立羞
退穠桃繁李姑射神遊壽陽妝褪色界塵都洗竹扉松
戶平生所寄聊耳 堪笑強說和羹此君心事指高山
流水隴驛淒涼却怕被哀角城頭吹起此處關情為他
凝佇澹月清霜裏巡簷何事歲寒相誓而已

前調

避暑白
雲寺

李昉英

後漢書卷之八
卷之八
麥秋時候薄雲罩炎日山川乘興筇屐追隨多勝侶青
佩黃冠方領坐石談玄聽泉濯暑直上千山頂倚風長
嘯頂鳴林谷相應忽湧雲氣漫空海吹急雨覺冰練
微冷洗盡人間名利障便是蓬萊仙境半日偷閒一生
清福豈在榮鐘鼎青燈深夜陶然獨妙清聖

前調

垂楊

章謙亨

垂楊得地在樓臺側畔無人攀折不似津亭舟繫處只
伴客愁離別絲過搖金帶鋪新翠雅稱鶯調舌芳筵相
映最宜斜挂殘月却得連日春寒未教輕滾一片庭
前雪應恨張郎今老去難比風流時節醉眼薄醒愁眉
都展舞困腰肢怯有時微笑把伊綰箇雙結

前調

夢雪

方岳

問天何事雪垂垂欲下又還晴却春到梅梢香逗也儘
有心情行樂剡曲舟迴灞橋詩在一笑人如昨此情分
付暮天寒月殘角誰道飛夢江南羣山如畫一一瓊
瑤琢中有玉田三萬頃云是幼輿丘壑招我歸來和春
醉去休跨揚州鶴萬花曾約酒醒當有新作

前調

萬花園次韻
呈趙制帥

方岳

花風初逗喜邊亭依舊春閒營柳煙草隋宮歌舞地誰
遣萬紅圍繡結酒因緣裝春富貴也要經綸手笙簫聲
裏一江晴綠吹縐是處羽箭如飛那知鶴府花壓闌
干晝油幕文書談笑了餘事儘堪茶酒報答東風流連

西日綠外沉吟久與春無負醉歸香滿襟袖

前調

方岳

綠尊翠勺約秋風一醉小樓先月誰取寶奩奔帝所深
鎖玉華宮闕老桂香寒疎桐雲重生怕金蛇掣那知天
柱一峰別與天接我欲飛珮重遊冥之衣袖照我襟
懷雪玉斧難藏修月手待做明宵清絕天地無塵山河
有影了不遺毫髮舉杯相屬喚誰牋與天說

前調

和君用

方岳

槎牙詩骨想生來無分史闡經幄呵護九關多虎豹誰
道去天一握奏賦兩都聞韶三月鴈遠書難托一寒如
許蟾枝莫倚高擢空使滿壑風煙半邨雪月孤負梅

花約渺渺愁予初度也山泛同雲垂幕鶴帳如何牛衣
無恙麥隴占優渥不如歸去簷花深夜春酌

前調

送吳丞入幕

方岳

祈山底處為二松千竹肯題崖壁雪灑談犀麾鴈鷺爾
輩何煩涉筆使者知乎民其勞止且莫閒耕織片言金
石喚回春意無極雖則王謝人家一癯山澤面作蒼
煙色茶竈筆牀將兩屐吟到梅花消息賤子何為老仙
如問莫道頭今白寒蓑幾夢研朱看點周易

前調

重午二首

張榘

楚湘舊俗記包黍沉流緬懷忠節誰挽汨羅千丈雪一
洗些魂離別贏得兒童紅絲纏臂佳話年年說龍舟爭

渡塞旗搥鼓驕劣 誰念詞客風流菖蒲桃柳憶閨門
鋪設嚼徵含商陶雅興爭似年時娛悅青杏園林一尊
煮酒當為澆悽切南薰應解把卿愁袂吹裂

前調

張榘

三閭何在把離騷細讀幾番擊節離蕙椒蘭紛江渚較
以艾蕭終別清濁同流醉醒一夢此恨誰能說忠魂耿
耿祗憑天辨優劣 須信千古湘流練絲纏黍端為英
雄設堪笑兒童浮菖歎悲憤翻為喜悅三歎靈均竟懼
讒網我獨中情切薰風牕戶榴花知為誰裂

前調

次韻玉林寄示

馮取洽

高堂素壁漫生綃十幅圖張消暑不奈火雲燒六合逃

也略無逃處小派秋聲巨麓涼點吸歛來何許故人詞
翰此時飛落蓬戶 何幸一笑掀髯停杯浩唱三歎遺
音古雪碗冰甌無表裏更貯三危鮮露咀嚙生香清寒
入夢展轉忘宵曙對牀誤喜與君同聽風雨

前調

盧炳

晚天清楚埽太虛纖翳涼生江曲四顧青冥天地闊惟
有殘霞孤鷺山氣凝藍汀煙引素竦竦浮羣木曰蘋風
定波澄萬頃寒玉 時有一葉漁舟收綸垂釣來往何
幽獨短髮蕭蕭襟袖冷便覺都無祥溲曳杖歸來夜深
人悄月照鱗鱗屋藤牀一枕迴然清夢無俗

前調

白蓮三首

盧炳

鑿開方沼問何人種玉工夫奇絕幻山瀛洲前未有十
萬水仙羅列風曳璫裾露零珠珮天上人裝結君看炎
夏墮來何處冰雪 我來對此涼生紅塵飛盡却笑凌
波靸最愛幽姿能雅澹自蓄芳馨孤潔挹取天漿喚將
空籟齊作清歌發不知塵世晃然身在瑤闕

前調

盧炳

碧池如染把玻璃釵就纖埃都絕西國夫人空裏墜圓
蓋亭亭排列瑩質無瑕塵心不染遠社堪重結當時盛
事虎溪茗椀翻雪 千載此意誰論人爭買笑醉眼看
羅靸坐上如今皆我輩素蘊從來蠲潔擊節臨風停杯
對月浩氣俱英發兩翁仙舉玉堂正在金闕

前調

盧炳

好風明月共芙蓉占作人間三絕試問千花還百卉敢
與英姿同列一曲千鍾凌雲長嘯舒放愁腸結人生易
老莫教雙鬢添雪 回首蠅利蝸名微官多誤自笑塵
生靸爭似玉人真嫵媚表裏冰壺明潔露下寒生參橫
斗轉又聽秋笳發夜闌人靜一聲清透雲闕

前調

玉蝶
梅

沈端節

洛妃漢女護春寒不惜鮫綃重疊拾翠江邊煙澹澹交
影參差籠月秦虢相將英娥接武同宴瑤池雪層冰連
壁箇中誰敢優劣 著意暈粉饒酥韻多香騰都與羣
花別娟秀敷腴索笑處玉臉微生嬌靨羞損南枝映翻

綠萼不數黃千葉形容不盡細看一倍清絕

前調

沈端節

重陽恁好正秋清天色水容如瀉野闊風高香霧滿採
菊無人同把堪笑淵明蓬頭曳杖吟賞東籬下孤風遠
韻至今猶作佳話爭似太守仁賢慈祥愷悌賦政多
閒暇千里江山供勝踐尊俎延登儒雅只恐相將吹花
春宴不許斯民借花朝便座尚懷方外司馬

前調

夜涼

黃昇

西風解事爲人間洗盡三庚煩暑一枕新涼宜客夢飛
入藕花深處冰雪襟懷琉璃世界夜氣清如許劃然長
嘯起來秋滿庭戶應笑楚客才高蘭成愁悴遺恨傳

千古作賦吟詩空自好不直一杯秋露澹月闌干微雲
河漢耿耿天催曙此情誰會梧桐葉上疎雨

前調

題玉林

黃昇

玉林何有有一灣蓮沼數間茆宇斷塹疎籬聊補葺那
得粉牆朱戶禾黍秋風雞豚曉日活脫田家趣客來茶
罷自挑野菜同煮多少甲第連雲十省環座人醉黃
金塢回首邯鄲春夢破零落珠歌翠舞得似衰翁蕭然
陋巷常作溪山主紫芝可采更尋巖谷深處

前調

賦縣圃明秀亭

吳文英

思生晚眺岸烏紗平步春雲層綠罨畫屏風開四面各
樣鶯花結束寒欲殘時香無著處千樹風前玉遊蜂飛

過隔牆疑是金谷 偏稱曉色橫煙愁凝幾鬢澹生綃
裙幅縹緲孤山南畔路相對花房竹屋溪足沙明巖陰
石秀夢冷吟亭宿松風古澗高調月夜清曲

前調

夢有本方
響而舞者

蔣捷

夜深清夢到叢華深處滿襟冰雪人在瑤雲方響樂杳
杳衝牙清絕翠篔簹翔龍金樅躍鳳不是蕤賓鐵淒鏘仙
調風敲珠樹新折 中有五色光開參差帔影對舞山
香徹霧閣雲牕歸去也笑擁靈君旌節六曲欄干三聲
鸚鵡霍地花空滅夢回孤館秋笳霜下嗚咽

前調

贈薛
稼翁

蔣捷

稼翁居士有幾多抱負幾多聲價玉立繡衣霄漢表曾

覽八州風化進退行藏此時正要一著高天下黃埃撲
面不成也控羸馬 人道雲出無心纔離山後豈是無
心者自古達官酣富貴往往遭人描畫只有青門種瓜
閒客千載傳佳話稼翁一笑吾今亦愛吾稼

前調

張樞

鴈橫迴碧漸煙收極浦漁唱吹晚臨水樓臺乘醉倚雲
引吟情閒遠露脚飛涼山看鎖暝玉宇冰匳滿平波不
動桂花低印清淺 應是瓊斧修成鉛霜搗就舞霓裳
曲徧窈窕西牕誰弄影紅冷芙蓉深苑賦雪詞工留雲
歌斷偏惹文簫怨人歸鶴唳翠簾十二空捲

前調

中秋

周密

行遊屏本言食 卷五
六
險霏淨洗喚素娥睡起平分秋色鴈背風高孀兔冷露
脚侵衣香濕銀浦流雲珠房迎曉鬢影霜爭白玉尊涼
夜與誰同醉瑤席 忍記倚桂分題簪花籌酒處處成
陳迹回首年時飛動意惟有孤雲知得如此江山依然
風月月底人非昔知音何許淚痕空漬愁碧

前調

冬晚山陰溪上

張炎

行行且止把乾坤收入蓬牕深裏星散白鷗三四點數
筆橫塘清意岼嘴衝波籬根受月野徑通邨市疎風迎
面濕衣原是空翠 堪歎敲雪門荒爭棋野冷苦竹鳴
山鬼縱使如今猶有晉無復清遊如此落日沙黃遠天
雲澹弄影蘆花外幾時歸去翦取一半煙水

前調

養拙園夜飲

張炎

瘦筇訪隱正繁陰閒鎖一壺幽綠喬木蒼寒圖畫古窈
窕行人韋曲鶴響天高水流花淨笑語通華屋虛堂松
外夜深涼氣吹燭 樂事楊柳樓心瑤臺月下有生香
堪掬誰理商聲簾外悄蕭瑟鳴璫懸玉一笑難逢四愁
休賦任我雲邊宿倚闌歌罷露螢飛上秋竹

前調

賦秀野園清暉堂

張炎

穿幽透密傍園林宴樂清時鐘鼓簾隔波紋分晝影融
得一壺春聚篆徑通花花多迷徑難省來時路緩尋深
靜野雲松下無數 空翠暗濕荷衣夸猶舒嘯日涉成
佳趣香雪因風晴更落知是山中何樹響石橫琴懸岨

擁檻待月慵歸去忽來詩思水田飛下霜鷺

前調

陸性齋
小蓬萊

張炎

海天縹緲算人間自有移來蓬島一粒粟中生倒景日
月光融丹竈玉洞分春雪巢不夜心寂凝虛照鶴溪遊
處肯將琴劍同調 休問掛樹瓢空牕前清意贏得不
除草只恐漁郎曾悞入翻被桃花一笑潤色茶經評量
山水如此閒方好神仙縮地長房應未知道

前調

客中
寄友

張炎

西秦倦旅是幾年不聽西湖風雨我把長鏡垂短髮心
事時看天語吟篋空隨征衣休換薜荔猶堪補山能招
隱一瓢閒挂煙樹 方歎舊國人稀花間忽見傾蓋渾

如故客裏不須談世事野老安知今古海上盟鷗門深
款竹風月平分取陶然一醉此時愁在何處

前調

月湧大江為
陸起潛賦

張炎

長流萬里與沉沉滄海平分一水孤白爭流蟾不沒影
落潛蛟驚起瑩玉懸秋絲房迎曉樓觀光凝洗紫簫聲
嫋四簷吹下清氣 遙睇浪擊空明古愁休問消長盈
虛理風入蘆花歌忽斷知有漁舟閒棹露已沾衣漚猶
栖草一片瀟湘意人方酣夢長翁元自如此

前調

張炎

遶枝倦鵲鬢蕭蕭肯信如今猶客風雪荷衣寒葉補一
點燈花懸壁萬里舟車十年書劒此意青天識泛然身

世故家休問清白 却笑醉倒山翁石牀飛夢不入槐
安國只恐溪山遊未了莫歎飄零南北滾滾江橫嗚嗚
歌罷渺渺情何極正無聊賴天風吹下孤笛

前調

懷雲友

張炎

異鄉倦旅問扁舟東下歸期何日琴劍空隨身萬里天
地誰非行客李杜飄零羊曇悲感回首俱陳迹羈懷難
寫豆蟲吟破孤寂 柳外門掩疎陰佳人何處溪上蘋
花白留得一方無用月隱隱山陽聞笛舊雨不來風流
雲散惟有長相憶鴈書休寄寸心分付梅驛

前調

壽月溪

張炎

波明晝錦看芳蓮迎曉風弄晴碧喬木千年長潤屋清

蔭圖書琴瑟龜甲屏開鰕鬚簾捲瑤草秋無色和熏蘭
麝綵衣歡擁詩伯 溪上燕往鷗還筆牀茶竈筇竹隨
游屐閒似神仙閒最好未必如今閒得書染芝香驛傳
梅信次第來雲北金尊須滿月光常照歌席

前調

賦雲溪

張炎

隨風萬里已無心出岫浮游天地為問山中何所有此
意不堪持寄澹薄相依行藏自適一片松陰外石根蒼
潤飄飄元是清氣 長伴暗谷泉生晴光激豔濕影搖
花碎濯濯波濤江漢裏忽見清流如此枝上瓢空鷗前
沙淨欲洗幽人耳白蘋洲上浩歌一櫂春水

御選歷代詩餘卷六十八

御選歷代詩餘卷六十九目錄一百字

念奴嬌下

石孝友

姚勉

林正大三首

文天祥二首

李彭老

王奕

柴望

王易簡

董嗣杲

王夢應

邵博

范端臣

姚卞

梁棟

沈剛孫

僧揮 二首

僧仲璋

葛長庚 一首

李清照

朱淑真 一首

無名氏

蔡松年 二首

王庭筠

趙秉文

高永

段成已

劉雲裳

王惲

彭泰翁

鮮于樞

薩都刺 五首

張埜 二首

陶宗儀

滕賓

李孝光

丘長春

高啓

楊基 二首

瞿佑

吳寬

周用 四首

楊慎

陸深

邊貢

陳子龍

于玉班

李福謙

沈友夔

王鳳嫻

張紅橋

御選歷代詩餘卷六十九目錄

鷓鴣夜冷怪地爐煨酒經時難熱曉起盤風天舞絮拍
手兒童歡悅客裏新吟天葩翦巧思與梅爭發使君屬
和雪花同是三絕 未須賦就梁園陽春拍調壓倒唐
元白早晚聯鑣花底去共看朝霞銀闕朝退歸來清虛
堂裏醉灑淋漓墨而今且對聚星堂上賓客

前調

括東坡前
赤壁賦

林正大

泛舟赤壁正風徐波靜舉尊屬客渺渺予懷天一望萬
頃憑虛獨立桂槳空明洞簫吹徹怨慕還悽惻星稀月
澹江山依舊陳跡 因念醜酒臨江賦詩橫槊好在今
安適漫寄蜉蝣天地爾瞬目盈虛消息江上清風山間
明月與子歡無極翻然一笑不知東方既白

前調

括東坡後
赤壁賦

林正大

雪堂閒步過臨臬霜淨晚林木落月白風清如此夜與
客行歌相答網舉松鱸手攜斗酒赤壁重尋約悲歌長
嘯劃然聲動寥廓 試問日月幾何江光山色今日應
如昨履徧巉巖風露冷水涌怒濤驚躍一葉中流聽其
所止適有孤飛鶴橫江東下問子赤壁遊樂

前調

括東坡月夜與
客飲杏花下詩

林正大

杏花春晚散餘芳著處縈簾穿箔喚起幽人明月夜步
月褰衣行樂置酒花前清香爭發雪挽長條落山城薄
酒共君一笑同酌 且須眼底柔英尊中清影放待杯
行數莫遣洞簫聲斷後月落杯空寂寞只恐明朝殘紅

樓綠卷地東風惡更須來歲花時攜酒尋約

前調

用東坡韻

文天祥

廬山依舊淒涼處無限江南風物空翠晴嵐浮汗漫還障天東半壁鴈過孤峰猿歸危嶂風急波翻雪乾坤未老地靈尚有人傑堪嗟漂泊孤舟河傾斗落客夢催明發南浦閒雲連草樹回首旌旗明滅三十年來十年一過空有星星髮夜深愁聽鳴笳吹徹寒月

前調

驛中別友用東坡韻

文天祥

水天空闊恨東風不惜世間英物蜀鳥吳花殘照裏忍見荒城頽壁銅雀春情金人秋淚此恨憑誰雪堂堂劍氣斗牛空認奇傑那信江海餘生南行萬里送扁舟

齊發正為鷗盟留醉眼細看濤生雲滅睨柱吞嬴回旌走懿千古衝冠駿伴人無寐秦淮應是孤月

前調

登寄閣吟臺

李彭老

素飈蕩碧喜雲飛寥廓清透涼宇倦鵲驚翻臺榭迴葉葉秋聲歸樹珠斗斜河冰輪輾霧萬里青冥路薌深屏翠桂邊滿袖風露煙外冷逼玻璃漁郎歌杳擊空明歸去怨鶴知更蓮漏悄竹裏篩金簾戶短髮吹寒閒情吟遠弄影花前舞明年今夜玉尊知醉何處

前調

金陵賞心亭

王奕

英雄老矣對江山莫遣淚珠成斛一筵西風休掩面白浪黃塵眯目鳳去臺空鷺飛洲冷幾度斜陽木欲書佳

事南山應恨無竹 寧是商女當年後來腔調拍手銅
鞮曲偃蹇老松雖拗面猶逞一枰殘局烏巷垂楊鵲橋
野草今為誰家綠賞心何處浩歌歸臥梅屋

前調

柴望

春來多困正晷移簾影銀屏深閉喚夢幽禽煙柳外驚
斷巫山十二宿酒初醒新愁半解惱得成憔悴鬢鬆雲
鬢不忤鸞鏡梳洗 門外滿地香風殘梅零落玉糝蒼
苔碎乍暖乍寒渾莫擬欲試羅衣猶未鬪草雕闌買花
深院做蹋青天氣晴鳩鳴處一池昨夜春水

前調

王易簡

暗簾吹雨怪西風梧井淒涼何早一寸柔情千萬縷臨

鏡霜痕驚老鴈影關山蛩聲院宇做就新懷抱湘皋遺
珮故人空寄瑤草 已是搖落堪悲飄零多感那更長
安道衰草寒蕪吟未盡無那平煙殘照千古閒愁百年
往事不了黃花笑漁樵深處滿庭紅葉休掃

前調

董嗣杲

蓮幽竹邃舊池亭幾處多愛君子醉玉吹香還認取忙
裏得閒標致心逐雲帆情隨煙笛高會知誰繼宵筵會
啓驀然身外浮世 因見杜牧疎狂前緣夢裏謾感雙
眉翠香滿屏山春滿几爐擁麝焦禽睡月落梅空霜濃
牕掩兩耳風聲起豔歌終散輸他鶴帳清寐

前調

王夢應

欲霜更雨記春黃籬落東風前此簾外秋容人共老鴈
與愁飛千里水郭煙明竹陂波小萬葉寒聲起凭高那
更九疑吹盡雲氣 婉婉空復多情年年歸夢花與柴
桑是誰解魂消風日晚短笛孤舟秋水江蟹籠新露黃
斟淺澆得鄉關思平蕪天遠一痕黃抹秋霽

前調

梅

邵博

天然瀟灑盡人間無物堪齊標格只與姮娥為伴侶方
顯一家顏色好是多情一年一度首作東君客竹籬茅
舍典型別是清白 惆悵玉杵無憑藍橋人去空鎖神
仙宅今日天涯慙馬上忽見輕盈冰魄恰似當年溫柔
鄉裏曉看新妝額臨風三嗅挽條不忍空摘

前調

中秋月

范端臣

尋常三五問今宵何夕嬋娟多勝天闊雲收崩浪靜深
碧琉璃千頃銀漢無聲冰輪直上桂濕扶疎影綸巾玉
塵庾樓無限清興 誰念江海飄零不堪回首驚鵲南
枝冷萬點蒼山何處是修竹吾廬三徑香霧雲鬢清輝
玉臂醉了愁重醒參橫斗轉轆轤聲斷金井

前調

諸葛廟

姚卞

小舟橫檝看雲峰高擁千重蒼碧白帝城中冠蓋換田
野猶談玄德三顧頻煩兩朝開濟何處尋遺跡江堆石
陣至今神擁沙磧 追憶諸葛當年幅巾高臥抱圖王
奇策見說廟堂今尚在中有參天松栢據蜀英豪吞吳

遺恨俯仰成今昔空令豪俊浩歌揮涕橫臆

前調

春夢

梁棟

一場春夢待從頭說與傍人聽著罨畫溪山紅錦幃舞
燕歌鶯臺閣碧海傾春黃金買夜猶道看承薄雕香翦
玉今生今世盟約須信歡樂過情閒嗔冷妒一陣東
風惡韻白嬌紅消瘦盡江北江南零落骨朽心存恩深
緣淺忍把羅衣著蓬萊何處雲濤天際冥漠

前調

釣臺

沈剛孫

我來訪古把塵襟都付一聲鳴櫓笑把瑤觴波浩蕩却
憶長鯨吞吐坐挹高風骨清毛冷不作囂塵語客星何
在謾留遺像江渚試問澤畔羊裘當時何事笑禹弁

宮武金印貂蟬誰不愛只為汗顏巢許幸有高臺較他
箕穎未肯輕輸與酒酣長嘯翩然誰共飛舉

前調

避暑

僧揮

故園避暑愛繁陰翳日流霞供酌竹影篩金泉漱玉紅
映薇花簾箔素質生風香肌無汗繡扇長閒却雙鸞棲
處綠雲時下風籜吹斷舞影歌聲陽臺人去有當年
池閣佩結蘭英凝念久言語精神依約燕別雕梁鴻歸
紫塞音信憑誰托爭知好景為君長是蕭索

前調

荷

僧揮

水楓葉下乍湖光清淺涼生商素西帝宸遊羅翠蓋擁
出三千宮女絳綵嬌春鉛華掩晝占斷鴛鴦浦歌聲搖

曳浣紗人在何處 別岬孤裊一枝廣寒宮殿冷落樓
愁苦雪豔冰肌羞澹泊偷把臙脂勻注媚臉籠霞芳心
泣露不肯為雲雨金波影裏為誰長恁凝佇

前調

重陽

僧仲璋

消磨九日真年年惟有黃花白酒把酒簪花能有幾多
少光陰回首人恨難期酒杯有限花色應如舊花濃酒
釀問君著甚消受 彭澤千古英雄有花能折有酒能
傾否萬事悠悠輸一醉花酒休教離手明月西風闌珊
酒盡憔悴花枝瘦酒腸花眼正宜年少時候

前調

武昌懷古

葛長庚

漢江北瀉下長淮洗盡胸中今古樓櫓橫波征鴈遠誰

見魚龍夜舞鸚鵡洲雲鳳凰池月付與沙頭鷺功名何
處年年惟見春絮 非不豪似周瑜壯如黃祖亦逐秋
風度野草閒花無限數渺在西山南浦黃鶴樓人赤烏
年事江漢亭前路浮萍無據水天幾度朝暮

前調

春日

葛長庚

桃花開盡正溪南溪北春風春雨寒食清明都過了愁
殺一聲杜宇醉跨蹇驢蹋翻芳草滿滿斟鸚鵡遊仙夢
覺不知身在何處 因甚青鳥不來一年春事撚指都
如許人在白雲流水外多少鶯啼燕語遣興成詩烹茶
解酒日落薔薇塢玉龍嘶斷亂霞驚起無數

前調

宋媛

李清照

蕭條庭院又斜風細雨重門深閉寵柳嬌花寒食近種種惱人天氣險韻詩成扶頭酒醒別是閒滋味征鴻過盡萬千心事難寄樓上幾日春寒簾垂四面玉闌干慵倚被冷香消新夢覺不許愁人不起清露晨流新桐初引多少遊春意日高煙斂更看今日晴未

前調

催雪

宋媛

朱淑真

冬晴無雪是天心未肯化工非拙不放玉花飛墮地留在廣寒宮闕雲欲同時霰將集處紅日三竿揭六花翦就不知何處施設應念隴首寒梅花開無伴對景真愁絕待出和羹金鼎手為把玉鹽飄撒溝壑皆平乾坤如畫更吐冰輪潔梁園宴客夜明不怕燈滅

前調

殘雪

朱淑真

鵝毛細翦是瓊珠密灑一時堆積斜倚東風渾漫漫頃刻也須盈尺玉作樓臺鉛鎔天地不見遙岑碧佳人作戲碎揉些子拋擲爭奈好景難留風儻雨憇打碎光凝色縱有十分輕妙態誰似舊時憐惜擔閣梁吟寂寥楚舞笑捏獅兒隻梅花依舊歲寒松竹三益

前調

無名氏

半堤花雨對芳辰消遣無奈情緒春色尚堪描畫在萬紫千紅塵土鶻促歸期鶯收佞舌燕作留人語遶欄紅藥韶華留此孤注真箇恨煞東風幾番過了不似今番苦樂事賞心磨滅盡忽見飛書傳羽湖水湖煙峰南

峰北總是堪傷處新塘楊柳小腰猶自歌舞

前調

次東坡韻

蔡松年

離騷痛飲問人生佳處能消何物江左諸人成底事空
想巖巖青壁五畝蒼煙一丘寒玉歲晚憂風雪西州扶
病至今悲感前傑我夢卜築蕭閒覺來巖桂十里幽
香發魄磊胸中冰與炭一酌春風都滅勝日神交悠然
得意離恨無毫髮古今同致永和徒記年月

前調

九日

蔡松年

倦遊老眼放閒身管領黃華三日客子秋高茅舍外滿
眼秋嵐欲滴澤國清霜澄江爽氣染出千林赤感時懷
古尊前一笑都釋千古栗里高情雄豪割據戲馬空

陳迹醉裏誰能知許事俯仰人間今昔三弄據牀九層
飛觀喚取穿雲笛涼蟾有意為人點破空碧

前調

王庭筠

山堂晚色滿疎籬寒雀煙橫高樹小雪輕盈如解舞故
故穿簾入戶埽地燒香團圓一笑不道因風絮冰漸生
研問誰先得佳句有夢不到長安此心安穩只有歸
耕去試問雪溪無恙否十里淇園佳處修竹林邊寒梅
樹底准擬全家住柴門新月小橋誰埽歸路

前調

次東坡韻

趙秉文

秋光一片問蒼蒼桂影其中何物一葉扁舟波萬頃四
顧黏天無壁叩柁長歌姮娥欲下萬里揮冰雪京塵千

丈可能容此人傑 回首赤壁磯邊騎鯨人去幾度山
花發澹澹長空今古夢只有歸鴻明滅我欲從公乘風
歸去散此麒麟髮三山安在玉簫吹斷明月

前調 滕王閣

高永

閒登高閣歎興亡滿目風煙塵土畫棟朱簾當日事不
見朝雲暮雨秋水長天落霞孤鶩千載名如故長空淡
淡去鴻嘹唳誰數 遙憶才子當年如椽健筆坐上題
佳句物換星移知幾度遺恨西山南浦往事悠悠昔人
安在何處尋歌舞長江東注為誰流盡今古

前調 送楊國瑞西歸

段成已

西風汾浦鴈初飛秋水渺茫無際有底忙時來復去汎

若虛舟不繫籬菊將開邨醪初熟且住為佳耳笑言如
荅箇中吏隱無愧 歲月不貸閒人朱顏非少鬢髮蒼
如此好把金杯休去手萬事惟消沉醉日轉山腰馬嘶
柳外歌闌行人起憑高西望相思目斷煙水

前調 郡城元夜

劉雲裳

景龍天氣正餘寒料峭輕風簾幙萬斛金蓮光不夜香
滿雲間樓閣金鐙頻敲繡帘高揭應為黃昏約霜娥無
恙喚人依舊飄泊 却恨烏兔無情把人青鬢白恁星
星却千古繁華行樂地誰笑誰歌誰酌北海尊罍東山
絲竹夢裏揚州鶴客牕無味故人誰念蕭索

前調

王暉

瑶臺樹老獨畫闌春事猶未消歇好在來禽花盛發滿
意清明時節翠袖翻香朱顏暈酒綽約冰肌潔幾年空
谷等閒飄墜香雪 回首綺閣東風使君情重一顧傾
城色只恐花飛春減却來約尊前歡伯起舞山香醉歌
金縷細按紅牙拍青鸞高興恍然歸夢瑤闕

前調

秋日
牡丹

彭泰翁

九華驚覺又偷承恩露羞勻春色岫蓼汀蘋成色界未
必天香人識粉凝脂凝霜銷霧薄嬌顫渾無力黃昏月
掩山城那更聞笛 應是未了塵緣重來遲暮草草西
風客鶯燕無情庭院悄愁滿闌干苔積宮錦尊前窈窕
月下夢亦無消息嫣然一笑江南如此風月

前調

八詠
樓

鮮于樞

長溪西注似延平雙劍千年初合溪上千峰明紫翠放
出羣龍頭角瀟灑雲林微茫煙草極目春洲闊城高樓
迴恍然身在寥廓 我來陰雨兼旬灘聲怒起日日東
風惡須待青天明月夜一試嚴維佳作風景不殊谿山
信美處處堪行樂休文何事年年瘦損如削

前調

登鳳凰
臺懷古

薩都刺

六朝形勝想倚雲樓閣翠簾如霧聲斷玉簫明月底臺
上鳳凰飛去天外三山洲邊一鷺李白題詩處錦袍空
在淋漓醉墨飛雨 遙憶王謝功名人間富貴散草頭
朝露澹澹長安孤鳥沒落日招提鈴語古往今來人生

無定南北行人路浩歌一曲莫辭別酒頻注

前調

薩都刺

秦淮曉發挂雲帆十丈天風如箭一碧湖光三十里落日水平天遠繫馬維舟買魚沽酒楊柳人家店輕寒襲袂淮南春色猶淺幾度暮鼓晨鐘南來北去遊子心無倦芳草萋萋天際綠悵望故人應轉翠袖偎香錦箏彈月何處相留戀有人獨自燭花深夜頻翦

前調

薩都刺

周郎幽趣占清溪一曲小橋橫渡溪上紅塵飛不到惟有白雲來去出岫無心凌江有態水面魚吹絮倚門遙望鍾山一半留住涵影淡蕩悠揚朝朝暮暮是幾番

今古指點昔人行樂地半是鷺汀鷗渚映水朱樓蹋歌書舫寂寞知何處天涯倦客幾時歸釣春雨

前調

薩都刺

一壺幽綠愛松陰滿地蕊珠宮府老鶴一聲霜襯履隔斷人間塵土月戶雲牕石田瑤草丹井飛龍虎荼蘼花落東風吹散紅雨春透紫髓瓊漿玻璃杯酒滑瀉薔薇露前度劉郎重到也開盡碧桃無數花外琵琶柳邊鶯燕玉佩搖金縷三山何在乘鸞便欲飛去

前調

登石頭城
次東坡韻

薩都刺

石頭城上望天低吳楚眼空無物指點六朝形勝地惟有青山半壁蔽日旌旗連雲檣櫓白骨紛如雪一江南

北消磨多少豪傑 寂寞避暑離宮東風輦路芳草年
年發落日無人松逕裏螢火高低明滅歌舞尊前繁華
鏡裏暗換青青髮傷心千古秦淮一片明月

前調 白蓮

張 埜

水風清暑記平湖十里寒生紈素羅鞵塵輕雲冉冉
騁凌波仙女雪豔明秋瓊肌沁露香滿西陵浦蘭舟一
葉月明曾到深處 誰念玉佩飄零翠房淒冷幾度相
思苦異地相看渾似夢忍把荷觴深注碧藕多絲霜莖
有刺脈脈愁煙雨江雲撩亂倚闌終日凝竚

前調 題釣臺

張 埜

釣臺千尺問誰曾占斷一江深綠試拜先生看字看何

地可容榮辱遙想當年故人邂逅以足加其腹書生常
事可憐驚駭流俗 應恨惹起虛名平生正坐誤識劉
文叔笑煞君房癡到底燕雀焉知鴻鵠萬疊雲山一絲
煙雨比得三公祿高風千古冷香聊薦秋菊

前調 九日

陶宗儀

黃花白髮又匆匆佳節感今懷昔雨覆雲翻無限態故
國寒煙榛棘杜老漂零沈郎瘦損此意天應識劃然長
嘯不知身是孤客 呼酒漫撥清愁玉奴頻勸兩臉添
春色眼底生平空四海倦拂紅塵風幘戲馬臺荒龍山
人老往事休追惜山林無恙也須容我高屐

前調

滕 賓

柳顰花困把人間恩愛尊前傾盡何處飛來雙比翼直
是同聲相應寒玉嘶風香雲捲雪一弗驪珠引元郎去
後有誰著意題品 誰料濁羽清商繁絃急管猶是餘
風韻莫是紫鸞天上曲兩兩玉童肩並白髮黎園青衫
老傅試與流連聽可人何處滿庭霜月清冷

前調

次東坡韻

李孝光

江南春暮看麥枯蠶老故鄉風物縞袂青裙桑下路笑
動斜陽邨壁鵝鴨比鄰牛羊日夕父老頭如雪桑麻舊
語寧論漢室人傑 誰辦草草杯盤朱櫻綠筍逸興尊
前發冉冉年華行過也目送孤雲明滅拾穗行歌摘瓜
抱蔓此事真毫髮逢君轟飲與吾喚取明月

前調

丘長春

春遊浩蕩是年年寒食梨花時節白錦無紋香爛漫玉
樹瓊苞堆雪靜夜沉沉浮光靄靄冷浸溶溶月人間天
上爛銀霞照通徹 渾是姑射真人天姿靈秀意氣殊
高潔萬點參差誰信道不與羣芳同列浩氣清英仙材
卓犖下土難分別瑤臺歸去洞天方省清絕

前調

高啓

策勳萬里笑書生骨相有誰曾許壯志平生還自負羞
比紛紛兒女酒發雄談劍增奇氣詩吐驚人語風雲無
便未容黃鵠輕舉 何事匹馬塵埃東西南北十載猶
羈旅只恐陳登容易笑負却故園雞黍笛裏關山尊前

行遊月不言食
卷之三
四
日月回首空凝竚吾今未老不須清淚如雨

前調

岳陽
春暮

楊基

楚江天暖滿山中桃李東風吹忒怨白愁紅千萬點都
向溪邊流出前度劉郎去年崔護相見頭全白杜鵑啼
處要歸誰便歸得 惆悵南浦南邊東湖東畔芳草茸
茸碧寒食清明都過了回首無多春色茂苑鶯聲鷗波
煙雨同是江南客五湖縹緲君山且聽吹笛

前調

風雨夜
大孤廟下

楊基

一天風雨奈無情悞我匆匆行色龍女祠前三日住可
是東君留客夢裏家山燈前兒女幾處煙波隔數莖愁
鬢看來今又添白 遙想小小宮桃盈盈牆杏都被輕

寒勒只有春江如得意添却葡萄三尺鶯燕休嗔鳧鷖
莫笑行止非人力明朝西去布帆高掛晴碧

前調

瞿佑

海天何處歎人間別有芙蓉城闕霧閣雲牕深幾許獨
駕青螺超越香靄雲屏被翻紅浪波捧龍綃鞞鏡鸞舞
罷半簾燈影明滅 誰信一飲瓊漿玉山自倒魂逐驚
鴻沒瘴雨蠻煙歸夢斷愁滿空梁殘月疇昔相期殺雞
炊黍中道成相別故山秋晚何人共採薇蕨

前調

秋夜
對月

吳寬

危樓百尺隱秋蟾微露半規簷角吹滅銀燈聊坐待自
捲西堂簾幙積雨初收纖雲不起訝星河俱落屋梁光

滿赴人如有盟約 何事李白題詩強分今古有酒宜
高酌慢撫枯桐三二引寫我一時之樂古樹風回荒塔
蛩語未覺秋聲惡芙蓉花上露華今夜堪濯

前調 上元

周用

皇都元夕正瑶空華月九衢如畫為倩農師占五穀道
是豐年物候百尺星橋千尋火樹遙聽鈞天奏重門永
夜慢催銀箭更漏 又道畫閣東頭何郎詩興不管梅
花瘦松雪王孫傳好句信是詞垣耆舊鬪草香茵衝花
繡羽都在燒燈後品題樂事莫放綠顰紅皺

前調

次韻東
鍾石

周用

栽花翦柳閒情緒料理一般文物幾許麝煤和兔穎光

照詞垣四壁錦濯三江珠傾百斛玉並千峰雪王楊盧
駱漫說舊時四傑 又見詠月題封西來黃鶴六翮凌
風發鐵畫摩挲雙老眼不放銀燈吹滅叢菊黃殘小梅
白瘦敢妒青青髮品題桃李看取明年三月

前調

中秋和
鍾石

周用

中秋三五悄依稀猶是去年風物雲捲青霄開夕殿一
色瑤堦銀壁萬斛天香千尋仙桂下界霏丹雪峒堯鷺
嶺聊讓唐人四傑 堪愛更漏聲沉明河影澹特地清
輝發天許姮娥呈素面半點綠煙都滅肅肅冰綃泠泠
玉珮冉冉垂雲緩問儂何事家家今夜圓月

前調

日出城南
望牛首

周用

名山梵宇便從來自，有護持神物十載舊遊。如夢寐猶
剩碧紗籠壁久矣，寒盟翹然乘興欲訪山陰雪。登高能
賦地靈，休負人傑。應是拂曙星河新晴，鐘鼓稍稍催
明發。漫向金陵尋故事，不管灰飛煙滅。朱雀橋邊烏衣
巷口，白露淒毛髮。江南詩思，曉風相伴殘月。

前調

楊慎

芙蓉屏外倒金尊，滿座豔歌凝咽。半面新妝，香透幌環
珮珊珊。步怯接黛垂鬟，低聲小語，問採香仙妾，花停柳
裊鶯鶯。燕燕標格，媚眼射注檀郎。雙鴛全露裙底，凌
波鞞萬斛，臙脂傾在水。染就銀河一色。天作紅牆，山爲
翠幕。生把伊儂隔離魂，牽夢初回南浦涼月。

前調

秋日懷鄉
用東坡韻

陸深

大江東去是吾家，一段畫笥中物。襟帶五湖，吞百瀆說
甚黃州赤壁，兩岼蘆汀一灣。柳浪海湧潮頭雪，滄浪聲
裏漁翁也是豪傑。明年擬賦歸來，輕舟短櫂，兩腋清
風發。春水穩如天上坐，閒看浮漚興滅。黃歇穿沙，袁崧
築壘到處堪晞髮。鱸魚尊菜，一任江天歲月。

前調

贈友

邊貢

山城雨過望青郊，迢遞碧山連屬。岼旭林霏，縈遠帶回
首。屢看僮僕白石橋邊，蒼松澗底冉冉雲相逐。野猿孤
鶴晚來聊伴幽獨。幾度夢到江南，畫船簫鼓夜傍蘆
花宿。烏帽錦衣騶唱處，猶是當年拘束。布衲綸巾，芒屨

御選歷代詩餘 卷九 七
藜杖無寵還無辱閒觀塵世幾人能此知足

前調

春雪
詠蘭

陳子龍

問天何意到春深千里龍山飛雪解佩凌波人不見漫
說蕊珠宮闕楚殿煙微湘潭月冷料得多攀折嫣然幽
谷只愁又聽啼鴉 當日九畹光風數莖清露纖手分
花葉曾在多情懷袖裏一縷同心千結玉腕香銷雲鬢
霧掩空贈金跳脫洛濱江上尋芳再望佳節

前調

茉莉

于玉班

簾櫳午寂正陰陰窺見後堂芳樹綠徧長叢花事杳忽
見瓊葩丰度豔雪肌膚蕊珠標格消盡人間暑還憂風
日曲屏羅幙遮護 長記歌酒闌珊微聞暗麝笑覓衣

沾露月沒闌干天似水相伴謝娘牕戶浴後輕鬟涼生
滑簟無限風流處惹人幽夢枕邊零亂如許

前調

中秋

李福謙

空庭秋晚趁花陰把盞臨風獨適醉眼糶糊潦倒處今
夕不知何夕桂子飄香銀河瀉冷秋意平分拆淒涼往
事不堪回首重憶 堪笑蒼狗白衣人間幻影轉盼成
陳迹記得去年今夜語都在心頭歷歷壯志空埋此身
依舊漂泊江南客明朝酒醒又添一段於邑

前調

江上
晚歸

沈友夔

煙山初晚做蛾眉低綠送人行色空翠滿彎攜不了江
上暮雲橫碧釣艇煙斜漁蓑雪滿微笑鱸魚得月沉渡

口斷橋殘夜人立 無聊酒力微茫閒心渺渺江面孤
鴻劈雪浪半空雲自捲就裏片帆風急歸去楓邨鶴棲
花底月照柴門迹風幃孤枕暮潮猶是空拍

前調

寄女
文姝

明媛

王鳳嫺

花嬌柳媚問東君正是芳菲時節帳煖流蘇雞報曉睡
起悄寒猶怯烏鳥情牽青鸞信杳追憶當年別臨歧淚
滴衷腸哽咽難說 淒涼望斷行雲柴門倚徧空對閒
風月屈指歸期無限恨添得愁懷疊疊鏡影非前人情
異昔怎禁心摧折欲憑誰訴數莖新見華髮

前調

明媛

張紅橋

鳳凰山下恨聲聲玉漏今宵易歇三疊陽關歌未竟啞

亞棲鳥催別合怨吞聲兩行清淚漬透千重鐵柔情一
縷不知多少根節 還憶浴罷堪看夢回攜手蹋碎花
間月漫道胸前懷豆蔻今日總成虛設桃葉津頭莫愁
湖畔遠樹煙雲疊寒心旅邸熒熒誰與閒說

御選歷代詩餘卷六十九

徒邊歷代詩餘

卷之六

六

