

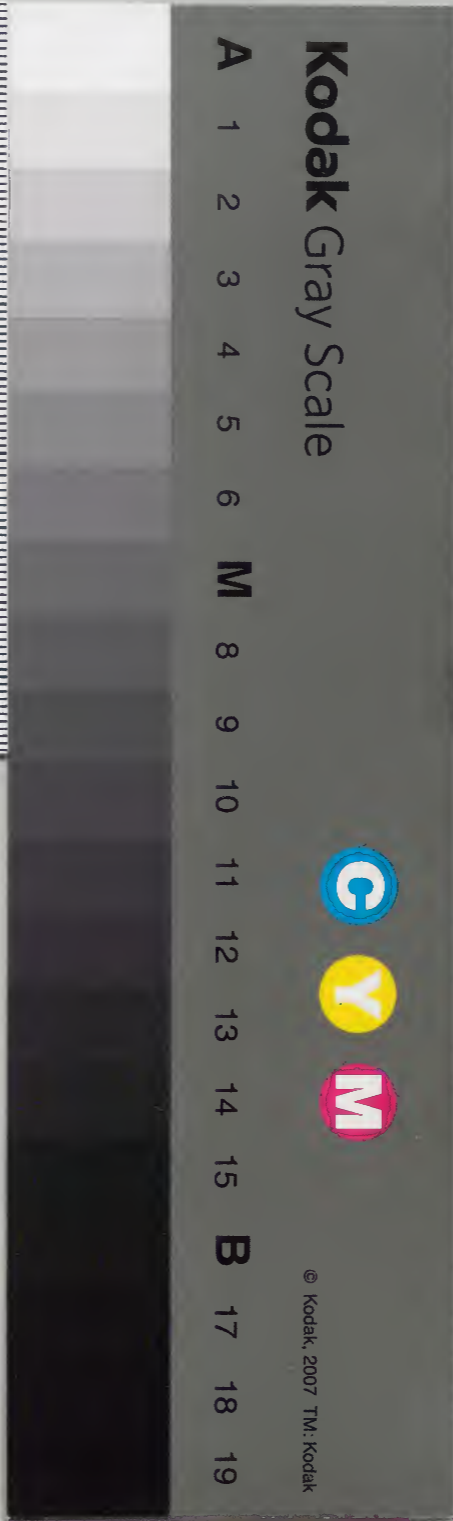
# 古事記傳

六

和書門類			
二九二五〇	の	七八	函架冊
一五	冊	一三	架冊

内閣文庫		
三	二九二五〇	和書類
七	一五〇	函架冊
函架冊	一五〇	架冊

内閣文庫	
番號	和 29250
冊數	15 ( 6 )
函號	137 4



關

教

都之尾羽張神是阿遺  
 坐天安河河上之天石屋名伊  
 神者吉爾恩金神及諸神台之  
 於天照大御神詔之亦遺焉

關

伊都

圖書

東宮  
神代

教部  
文庫

圖書  
文庫

古事記傳十四卷

神代卷

圖書

於是天照太御神詔之亦遣曷

神者吉爾思金神及諸神白之

坐天安河河上之天石屋名伊

都之尾羽張神是可遣伊都二字以音

本居宣長謹撰

○古事記傳十四

一

モシマタコノカミナラズハソノカミソノミコトケ  
若亦非此神者其神之子建御

カヅチノヲノカミコレツカハスベシマツソノアメソ  
雷之男神此應遣且其天尾羽

ハリノカミハアメノヤヌノカハノミツラサカサマニセキアゲテ  
張神者逆塞上天安河之水而

ミチヲセキラレバアダシカニユカレコトニアメソ  
塞道居故他神不得行故別遣

カクノカミヲツカハシテトフベシトマラシキカレ  
天迦父神可問故爾使天迦父

シテアタチハサカサマニセキアゲテ  
神問天尾羽張神之時答白恐

ツカヘツラムシカレモ  
之仕奉然於此道者僕子建御

カミヲツカハスベシマツソノカミコレツカハスベシ  
雷神可遣乃貢進爾天鳥船神

タケミカヅチノカミコレツカハスベシ  
副建御雷神而遣

夫石屋ハ屋字印本  
天石屋ハ屋字印本  
依室記中石屋  
天照











經津主神是將佳也時有天石窟所住神稜威雄支神之  
子甕速日神甕速日神之子燐速日神燐速日神之子武  
甕槌神此神進曰豈唯經津主神獨為丈夫而吾非丈夫  
者哉其辭氣慷慨故以却配經津主神令平葦原中國  
河津は甚異なり傳なり書紀上卷の一書ふも又異な  
申は此記あり即建御雷神之亦名なりを別○貢  
神や此の傳五の七の西葉よ委論り  
奉り此建御雷神を大御神之御許に奉遣りなり○  
天鳥船神也此次は引る書紀の熊野諸手船亦名天鳩  
船云云此合せ見む彼伊邪那岐伊邪那美二柱大  
神之生坐記鳥之石楠船神亦名謂天鳥船也此神

のろやの傳五の  
五十二葉よ見ゆ  
國造神賀詞天夷鳥命尔布都怒志命乎副天天降遣  
天云云此神を思守る鳥船を船鳥を下上よ誤り  
此誤り河礼が訓をり今前の古書は既  
誤りありなり今此の誤り  
即夷鳥命同言なり此又書紀に書に經津主神  
岐神為郷導神也此神郷導命也此神岐布那  
村船鳥也同言なり是も由緒可也聞えり大己  
乃薦岐神於二神也此岐神大己貴神の許なり  
大己貴神の附てははら居り時なり夷鳥命此時  
又書紀に大背飯三熊之大人也此神即夷鳥  
命也同神の如く聞えり熊之也熊野也大背飯也稻背脛也  
載稻背脛也



我御子之所知國言依賜故汝

心奈何爾答白之僕者不得白

我子八重言代主神是可自然

為鳥遊取魚而往御太之前未

還來故爾遣天鳥船神徵來八

重事代主神而問賜之時語其

父大神言恐之此國者立奉天

神之御子即蹈傾其船而天逆

手矣於青柴垣打成而隱也

斯云布





二、あり。組なり。又、膝を張り、股上り、榮え、路を  
踏の類ひなり。今、此神の如、此為、まゝ、あ、皆、天神  
の御使の絶、生、て、奇、く、靈、を、威、徳、あ、る、を、示、せ、あ、な  
る。○其、大、國、主、神、の、御、名、を、指、て、云、つ、り、  
い、は、し、る、異、は、其、國、の、主、と、云、つ、り、神、の、云、意、は、云、ふ、な  
る。上、は、須、佐、之、男、大、神、の、詔、は、為、大、國、主、神、の、あ、る、  
は、同、く、傳、十、の、五、然、其、其、云、ふ、は、此、神、を、ま  
は、す、の、辨、其、國、之、云、意、は、然、上、に、承、は、是、の、物  
遠、き、を、其、國、の、天、より、降、坐、る、時、の、處、懸、れ、坑、て、鞏  
原、中、國、を、指、し、び、然、の、詞、の、問、使、之、所、登、昆、尔、都、訶、波

世、理、訓、讀、漢、籍、讀、の、み、耳、や、ち、あ、る、心、は、如、是  
思、ふ、人、の、有、格、は、御、國、語、の、代、也、昔、使、を、世、に、通  
は、し、書、切、例、は、あ、る、本、都、加、布、同、言、は、都、加、比、  
都、加、布、體、言、を、登、波、須、前、都、加、比、那、理、神、言、を、  
師、の、誤、り、三、字、を、登、波、須、前、都、加、比、那、理、神、言、を、  
地、の、誤、り、吾、者、云、言、無、て、言、足、ぬ、然、則、中、卷、倭、建  
命、殿、擊、遣、の、年、遣、の、語、を、同、語、の、字、  
如、以、様、又、語、の、絶、は、其、處、亦、助、字、を、置、ふ、は、常、多、し  
恐、る、事、あり、○守、志、波、祁、流、の、主、は、其、處、を、我、物  
守、領、居、は、云、但、天、皇、の、天、下、所、知、食、也、守、志、  
波、伎、坐、申、せ、る、例、は、さ、り、小、魚、も、れ、ば、似、し、る、事、な



















末而來言誰來我國而忍忍如

此物言然欲為力競故我先欲

取其御手故令取其御手者即

取成立冰亦取成劔刃故爾懼

而退居爾欲取其建御名方神

之手乞歸而取者如取若葦搯

批而投離者即逃去故追往而

追到科野國之洲羽海將殺時

建御名方神白恐莫殺我除此

地者不行他處亦不違我父大













取抄此抄より先カ競をよして勝負を以事を定然むの  
 心なり。○其御手火の建御雷神の御手を云。○欲取布  
 登良洋郎訓法此まも建御名方神托詞なり。○立米  
 の多知鬼鬚訓法此多流比物より垂有を多流比  
 野云如武此の下は訓立而有氷坂が谷川の瀧を瀬か  
 此期側の巖にありて水切の下の墜終ぬ間凍  
 射るが剣を突植きよむ如く立ははれ物な  
 凍得常め地上の細物なり。○取成取の手にて捉り成の上の打成の處より云  
 亦如く此物を彼物よ變化もて建御雷神の御手を捉

立米は變化なり。○亦取成の初立米よ成しある  
 御手を又更は剣又は變化なり。如く物よ成せしむ  
 人相有姿ありて先立米に成せしむ。後は劍又  
 成りて此の形なり。立米の狀劍に近きが故に  
 精はいは米の寒凍に於て劍又成せしむ。手觸難  
 握に難き意あり。故劍の成りて云。又云  
 心は此の意なり。米の寒凍に於て劍又成せしむ。手觸難  
 序の意なり。よて此の建御名方神の自乃心より如此  
 變化するより。建御雷神の例の奇き靈き徳を以  
 了變化し御名方神を成せしむ所為あり。上の劍鋒は  
 坐し同坐



















故更且還來問其大國主神汝

子等事代主神建御名方神二

神者隨天神御子之命勿違白

訖故汝心奈何爾答白之僕子

等二神隨白僕之不違此葦原

中國者隨命既獻也唯僕住所

者如天神御子之天津日繼所

知之登陀流此三字以天之御

巢而於底津石根宮栲布斗斯

理以此四字於高天原冰木多迦







の天皇は給寄物賜物の中におは  
 稲穂生ゆき其由ハ書紀は天照大神又勅曰以吾高  
 天原所御齋庭之總亦當御於吾觀也  
 康治元年大嘗會中臣壽詞康治元年大嘗會中臣壽詞後世の事也  
 天津御膳遠長御膳乃遠御膳止千秋乃五百秋位  
 瑞穂遠平介久安介久由庭所瑞穂遠平介久安介久由庭所知食止事依志奉成天  
 降坐云々御村外天殿祭詞皇御孫之命此乃天津  
 高御座尔坐氏天津白嗣乎方千秋乃長秋尔太八洲豊  
 葦原瑞穂國乎安國止平氣久所知食止言寄奉賜比氏  
 万千秋云々解ふは始しは稲穂天津日嗣乎万

秋云々御村外天殿祭詞皇御孫之命此乃天津  
 高御座尔坐氏天津白嗣乎方千秋乃長秋尔太八洲豊  
 葦原瑞穂國乎安國止平氣久所知食止言寄奉賜比氏  
 万千秋云々解ふは始しは稲穂天津日嗣乎万  
 秋云々御村外天殿祭詞皇御孫之命此乃天津  
 高御座尔坐氏天津白嗣乎方千秋乃長秋尔太八洲豊  
 葦原瑞穂國乎安國止平氣久所知食止言寄奉賜比氏  
 万千秋云々解ふは始しは稲穂天津日嗣乎万  
 秋云々御村外天殿祭詞皇御孫之命此乃天津  
 高御座尔坐氏天津白嗣乎方千秋乃長秋尔太八洲豊  
 葦原瑞穂國乎安國止平氣久所知食止言寄奉賜比氏  
 万千秋云々解ふは始しは稲穂天津日嗣乎万

此の昔云々云々後小所給食了奉る言々畧け  
此の事心不疑は祖の母記よ此言四心  
見えたる昔は余此の登陀流云云子連き  
所委く云如く御膳の事は云々即彼日大御神  
の給寄賜ふ指以て炊く御膳を所知食む其天の御  
巢の意は云々云々天御子之登陀流  
云々御殿を云々前取の思ひ  
非の御信の疑の炊の  
思ひ此の御施の臺所御の  
騰の速を云々其構の上代  
難き御巢好ある事付て推して心見よ此の煙を  
出給ひ為す竈所の上の屋を  
て窓の如く開き處あり  
露を云々故  
御簀の御簀の御簀の  
上の炊煙の如く阿麻  
躰源抄云昔日吉行幸の時  
ひ言十余年を経り  
を求出する事云云所云  
てありあはれ

難き御巢好ある事付て推して心見よ此の煙を  
出給ひ為す竈所の上の屋を  
て窓の如く開き處あり  
露を云々故  
御簀の御簀の御簀の  
上の炊煙の如く阿麻  
躰源抄云昔日吉行幸の時  
ひ言十余年を経り  
を求出する事云云所云  
てありあはれ





中卷玉垣朝段あり此出雲大神の御諭言は修理我宮

如天皇之御舎者御子必真事登波牟也あり此段を合

せし思ふは必深き所由ありさるるは治賜者

治之云ふはの意貞止は治我前者亦ありは處

の云ふは如○百不足は八十は料の枕詞にて

其由は冠辭考見○八十は偶なり此記は

の多は此字を書き爾雅外謂之垠やありは

の意は久麻は用ふる中卷は垠やありは

久麻の意は見えは若くは回字は此方ありは

加字は同じく非なりは回字は似たりは故に誤り

の意は用ひ初む書紀は百不足は八十は垠

垠此云矩磨塗はあり訓は非なりは假字なり

の道は通音なりは友葉は道之永年なりは

中道之長乳齒神や申候御名を合せて永年なり

此は此字を知りて此は此字を知りて

万葉一は九は川隈之八は阿不落工は此道之八

十隈毎十三は道前は十阿每は見ゆ又三は

百不足は八は隅坂尔手向為者過去人尔蓋相牟鴨

此隅坂心隈路の誤りなり師の云ふは信ふは

此哥の殊は此は此は此は此は此は此は此は















補子以此記の例隨云處多ふの所而字阿の故隨  
詔命而云云の如くあるが如くは、そのまゝに、其の  
イ

於出雲國之多藝志之小濱造

天之御舍多藝志而水戸神

之孫櫛八玉神為膳夫獻天御

饗之時禱白而櫛八玉神化鵜

入海底咋出底之波通此二字

作天八十毘良迦此字而鎌

海布之柄作燧白以海蕪之柄

作燧杵而鑽出火云是我所燧

火者於高天原者神產巢日御

祖命之登陀流天之新巢之凝

烟ス訓凝烟ス之八拳垂摩互燒舉ス

摩互ス地ニ下者於底津石根燒

凝而拷繩之千尋繩打延為鈞

海人之口太之尾翼鱸須受岐

佐和佐和邇此五字控依騰而

打竹之登遠遠登遠邇此七

音獻天之真魚昨也故建御雷

神返參上復奏言向和平葦原

中國之狀



















米海藻滑海藻昆布の類の惣名なり和名  
 抄は海藻和名迹米俗用和布滑海藻阿良女俗用荒  
 布見方葉十四三丁以伊蘇乃和可米平六二丁  
 雅海藻和海藻和海藻の首の赤木か字を登て書  
 き抄中名抄は阿良米出  
 別和加米云は出又名和加米阿岐米  
 火の井の如く思ひは延喜式は海藻推海藻滑  
 海藻文和布海藻荒布云は並流の岸す所とあり  
 ば別抄かか式武の和布の海藻和加米抄あり  
 和名抄は海藻俗用和布抄書あり未所隨也以思

〆惣名は阿岐米附云を其中は緇蘇柔抄蘇蘇  
 別和加米云は和布此呂米也昆布阿良米  
 在荒布和加米並和布抄書あり其谷也馬米此  
 海布抄書あり惣名類用也蘇蘇米訓流て  
 何抄此米訓流た難哉中は雅海藻滑海藻抄の米  
 は海藻の字を抄記又極嫌七下は海藻訓海今本  
 抄に誤り訓書書あり海藻訓米の惣名抄の誤字  
 を又阿岐米を用ふる事思ふ種々の米乃中阿岐  
 米を主なり然らば此の海布也強死い何阿  
 岐米定む然らば然らば海布也阿岐米





























命<sup>ナリ</sup>漫也<sup>コト</sup>種<sup>コト</sup>の事等<sup>コト</sup>を奉<sup>コト</sup>られ<sup>コト</sup>る<sup>コト</sup>御饌<sup>コト</sup>の<sup>コト</sup>也<sup>コト</sup>  
 の見<sup>コト</sup>あぬ<sup>コト</sup>を異<sup>コト</sup>か<sup>コト</sup>る<sup>コト</sup>傳<sup>コト</sup>なり<sup>コト</sup>但<sup>コト</sup>日<sup>コト</sup>偶<sup>コト</sup>宮<sup>コト</sup>色<sup>コト</sup>昔<sup>コト</sup>より<sup>コト</sup>比<sup>コト</sup>須<sup>コト</sup>  
 生<sup>コト</sup>神<sup>コト</sup>の隱<sup>コト</sup>退<sup>コト</sup>し<sup>コト</sup>る<sup>コト</sup>意<sup>コト</sup>よ<sup>コト</sup>て<sup>コト</sup>比<sup>コト</sup>曾<sup>コト</sup>麻<sup>コト</sup>理<sup>コト</sup>乃<sup>コト</sup>宮<sup>コト</sup>切<sup>コト</sup>の<sup>コト</sup>云<sup>コト</sup>  
 多<sup>コト</sup>合<sup>コト</sup>せ<sup>コト</sup>る<sup>コト</sup>思<sup>コト</sup>ふ<sup>コト</sup>比<sup>コト</sup>須<sup>コト</sup>乃<sup>コト</sup>宮<sup>コト</sup>切<sup>コト</sup>の<sup>コト</sup>云<sup>コト</sup>  
 御<sup>コト</sup>上<sup>コト</sup>の<sup>コト</sup>云<sup>コト</sup>て<sup>コト</sup>比<sup>コト</sup>須<sup>コト</sup>乃<sup>コト</sup>宮<sup>コト</sup>切<sup>コト</sup>の<sup>コト</sup>云<sup>コト</sup>  
 御<sup>コト</sup>算<sup>コト</sup>の<sup>コト</sup>同<sup>コト</sup>じ<sup>コト</sup>の<sup>コト</sup>云<sup>コト</sup>  
 云<sup>コト</sup>不<sup>コト</sup>舊<sup>コト</sup>説<sup>コト</sup>の<sup>コト</sup>例<sup>コト</sup>の<sup>コト</sup>漢<sup>コト</sup>意<sup>コト</sup>よ<sup>コト</sup>て<sup>コト</sup>云<sup>コト</sup>  
 神<sup>コト</sup>云<sup>コト</sup>の<sup>コト</sup>事<sup>コト</sup>れ<sup>コト</sup>前<sup>コト</sup>後<sup>コト</sup>を<sup>コト</sup>云<sup>コト</sup>此<sup>コト</sup>復<sup>コト</sup>奏<sup>コト</sup>の<sup>コト</sup>造<sup>コト</sup>天<sup>コト</sup>之<sup>コト</sup>御<sup>コト</sup>舍<sup>コト</sup>而<sup>コト</sup>云<sup>コト</sup>  
 より<sup>コト</sup>前<sup>コト</sup>は<sup>コト</sup>あ<sup>コト</sup>る<sup>コト</sup>に<sup>コト</sup>被<sup>コト</sup>御<sup>コト</sup>舍<sup>コト</sup>を<sup>コト</sup>造<sup>コト</sup>て<sup>コト</sup>云<sup>コト</sup>  
 の<sup>コト</sup>あ<sup>コト</sup>る<sup>コト</sup>に<sup>コト</sup>然<sup>コト</sup>迷<sup>コト</sup>る<sup>コト</sup>太<sup>コト</sup>國<sup>コト</sup>主<sup>コト</sup>神<sup>コト</sup>の<sup>コト</sup>關<sup>コト</sup>連<sup>コト</sup>る<sup>コト</sup>事<sup>コト</sup>の<sup>コト</sup>後<sup>コト</sup>  
 ま<sup>コト</sup>ご<sup>コト</sup>を<sup>コト</sup>連<sup>コト</sup>る<sup>コト</sup>先<sup>コト</sup>言<sup>コト</sup>竟<sup>コト</sup>て<sup>コト</sup>然<sup>コト</sup>又<sup>コト</sup>復<sup>コト</sup>奏<sup>コト</sup>申<sup>コト</sup>せ<sup>コト</sup>る<sup>コト</sup>也<sup>コト</sup>

ば<sup>コト</sup>の<sup>コト</sup>言<sup>コト</sup>向<sup>コト</sup>の<sup>コト</sup>上<sup>コト</sup>の<sup>コト</sup>出<sup>コト</sup>の<sup>コト</sup>傳<sup>コト</sup>下<sup>コト</sup>三<sup>コト</sup>  
 あ<sup>コト</sup>る<sup>コト</sup>處<sup>コト</sup>ル<sup>コト</sup>あり<sup>コト</sup>ま<sup>コト</sup>と<sup>コト</sup>和<sup>コト</sup>の<sup>コト</sup>み<sup>コト</sup>も<sup>コト</sup>あり<sup>コト</sup>み<sup>コト</sup>な<sup>コト</sup>同<sup>コト</sup>事<sup>コト</sup>あ<sup>コト</sup>れ<sup>コト</sup>ば<sup>コト</sup>  
 二<sup>コト</sup>字<sup>コト</sup>を<sup>コト</sup>夜<sup>コト</sup>波<sup>コト</sup>志<sup>コト</sup>の<sup>コト</sup>訓<sup>コト</sup>法<sup>コト</sup>上<sup>コト</sup>傳<sup>コト</sup>下<sup>コト</sup>三<sup>コト</sup>の<sup>コト</sup>云<sup>コト</sup>  
 五<sup>コト</sup>葉<sup>コト</sup>の<sup>コト</sup>武<sup>コト</sup>氣<sup>コト</sup>多<sup>コト</sup>比<sup>コト</sup>良<sup>コト</sup>宜<sup>コト</sup>氏<sup>コト</sup>并<sup>コト</sup>夜<sup>コト</sup>波<sup>コト</sup>志<sup>コト</sup>の<sup>コト</sup>訓<sup>コト</sup>法<sup>コト</sup>  
 有<sup>コト</sup>ぬ<sup>コト</sup>夜<sup>コト</sup>波<sup>コト</sup>志<sup>コト</sup>の<sup>コト</sup>訓<sup>コト</sup>法<sup>コト</sup>二<sup>コト</sup>字<sup>コト</sup>を<sup>コト</sup>云<sup>コト</sup>  
 合<sup>コト</sup>せ<sup>コト</sup>る<sup>コト</sup>夜<sup>コト</sup>波<sup>コト</sup>志<sup>コト</sup>の<sup>コト</sup>訓<sup>コト</sup>法<sup>コト</sup>二<sup>コト</sup>字<sup>コト</sup>を<sup>コト</sup>云<sup>コト</sup>  
 又<sup>コト</sup>書<sup>コト</sup>紀<sup>コト</sup>本<sup>コト</sup>末<sup>コト</sup>消<sup>コト</sup>息<sup>コト</sup>行<sup>コト</sup>狀<sup>コト</sup>行<sup>コト</sup>迹<sup>コト</sup>情<sup>コト</sup>狀<sup>コト</sup>の<sup>コト</sup>訓<sup>コト</sup>法<sup>コト</sup>  
 多<sup>コト</sup>知<sup>コト</sup>の<sup>コト</sup>允<sup>コト</sup>恭<sup>コト</sup>卷<sup>コト</sup>の<sup>コト</sup>狀<sup>コト</sup>を<sup>コト</sup>許<sup>コト</sup>登<sup>コト</sup>乃<sup>コト</sup>加<sup>コト</sup>多<sup>コト</sup>知<sup>コト</sup>の<sup>コト</sup>訓<sup>コト</sup>法<sup>コト</sup>  
 中<sup>コト</sup>昔<sup>コト</sup>の<sup>コト</sup>允<sup>コト</sup>恭<sup>コト</sup>卷<sup>コト</sup>の<sup>コト</sup>狀<sup>コト</sup>を<sup>コト</sup>許<sup>コト</sup>登<sup>コト</sup>乃<sup>コト</sup>加<sup>コト</sup>多<sup>コト</sup>知<sup>コト</sup>の<sup>コト</sup>訓<sup>コト</sup>法<sup>コト</sup>  
 毛<sup>コト</sup>車<sup>コト</sup>乃<sup>コト</sup>加<sup>コト</sup>太<sup>コト</sup>知<sup>コト</sup>の<sup>コト</sup>狀<sup>コト</sup>を<sup>コト</sup>許<sup>コト</sup>登<sup>コト</sup>乃<sup>コト</sup>加<sup>コト</sup>多<sup>コト</sup>知<sup>コト</sup>の<sup>コト</sup>訓<sup>コト</sup>法<sup>コト</sup>  
 佐<sup>コト</sup>麻<sup>コト</sup>乃<sup>コト</sup>加<sup>コト</sup>太<sup>コト</sup>知<sup>コト</sup>の<sup>コト</sup>狀<sup>コト</sup>を<sup>コト</sup>許<sup>コト</sup>登<sup>コト</sup>乃<sup>コト</sup>加<sup>コト</sup>多<sup>コト</sup>知<sup>コト</sup>の<sup>コト</sup>訓<sup>コト</sup>法<sup>コト</sup>  
 ○復<sup>コト</sup>奏<sup>コト</sup>の<sup>コト</sup>加<sup>コト</sup>幣<sup>コト</sup>理<sup>コト</sup>許<sup>コト</sup>登<sup>コト</sup>麻<sup>コト</sup>遠<sup>コト</sup>須<sup>コト</sup>の<sup>コト</sup>訓<sup>コト</sup>法<sup>コト</sup>あ<sup>コト</sup>れ<sup>コト</sup>也<sup>コト</sup>此<sup>コト</sup>の<sup>コト</sup>止<sup>コト</sup>





Handwritten text in cursive style (sōsho) covering the right page, corresponding to the printed text on the left.

古事記傳十五之卷

神代十三之卷

千歌新曲此齋天香

爾天照大御神高木神之命以

詔太子正勝吾勝勝速日天忍

穗耳命今平訖葦原中國之白

故隨言依賜降坐而知看爾其

太子正勝吾勝勝速日天忍穗

耳命答白僕者將降裝束之間

子生出名天邇岐志國邇岐志

自邇至天津日高日子番能邇

邇藝命此子應降也此御子者

御合高木神之女萬幡豐秋津

師比賣命生子天火明命次日

子番能邇邇藝命也是以隨

白之科詔日子番能邇邇藝命

此豐葦原水穗國者汝將知國

# 言依賜故隨命以可天降

太子ハ日嗣御子ナリ其意ハ上傳十四の三十七葉ト云々

初の詔命の處沙汰太子云々申す此

如く申す太子坐此ハ前既御事依を受賜

太子坐故ナリ○平訖を許登牟氣袁幣奴

訓後○白ハ建御雷神の復奏云々○隨言依賜

この御言依を既前有云故隨云云○知者

上傳七の出○僕者此者以辞少穩なり

語ハカ由成處あり云々

見流○將降装束之間ハ

尔ハ訓後ハ又上の者字ハ為の誤

漢字ハ装束の事ハ上傳十三の生出出字

筆誤カハ師の云々信ハ然

文吾子古知者ハ行出云々例

紀ハ饒石ヤ書且此意乃称名

高同ハ辞ヤ志是を書紀

万葉ナ七ハ能登國鳳至郡

津日高ハ大稜詞ハ大倭日高見之國





○師云。此御名を日本紀よを天津彦彦云々有るを以て。此日高を比古や訓法しや云人可なり。此命の御字より子字より皆訓法なり。高字より此命の御音より訓法を理り。海神段乃日高も同し。此命の御子火遠理命の亦御名を天津日高云々申す。又虚空津日高や申す。鶴草草不合命を天津日高云云や申せ。皆下に見ゆ。日好丸男。此古女。此賣や云。美称。濁る。讀法名。此古毘賣や。らか。分。書。然。高。後。世。此。記。此。清。濁。を。明。子。多。濁。を。多。得。了。了。濁。を。非。了。了。濁。を。清。濁。好。依。正。讀。此。や。小。九。了。了。但。日。子。日。女。書。了。了。今。辨。了。了。此。や。小。九。了。了。物。の。靈。異。の。天。照。天。御。神。の。御。傳。を。書。紀。に。二。神。喜。曰。吾。息。雖。移。味。有。若。以。靈。異。之。兒。也。清。寧。卷。の。於。諸。

子神特所靈異。神代卷。有。靈。異。也。比古。比賣。之。靈。異。之。兒。也。云。意。也。也。比。古。御。產。巢。田。神。の。下。教。命。法。有。相。了。了。然。其。子。由。下。可。属。け。讀。法。解。の。番。能。述。の。靈。命。御。名。義。總。之。冊。饒。君。の。稻。穗。の。因。也。御。名。の。了。了。の。總。の。赤。熟。也。因。産。云。九。了。草。木。又。火。の。類。也。色。付。了。了。云。狭。冊。類。歷。黃。葉。垣。津。旗。丹。類。合。又。冊。穗。面。を。了。了。万。葉。の。何。の。如。又。靈。の。加。比。の。約。了。了。饒。穎。の。意。也。此。有。法。也。此。御。名。の。番。を。始。了。了。次。の。神。の。御。在。書。紀。に。柱。の。餘。刻。火。の。由。縁。の。何。也。皆。借。字。也。此。記。に。火。遠。理。命。亦。名。天津。日。高。日。子。總。の。手。見。命。也。火。遠。理。を。



奥津御年や、何事奥の意、置を祝詞に稱するを、  
 此記に高の、下高の、空高の、  
 天津彦尊や申せ、皇御孫命や、此尊を始とて、  
 後の御世御世に天皇を、申奉るに、書紀に、皇孫  
 孫を麻の、叶の、美麻の、心得、此依る、  
 紀の、天孫の、云む、古言、非、此未考得、又書  
 例の、漢の、簡の、書を、物に、阿麻都加微能  
 美古、訓、阿米、①萬幡書紀に、擣幡千、姫や、  
 美麻や、訓、非、②萬幡書紀に、擣幡千、姫や、  
 纂疏に、幡猶機也、夫、女、功、之、事、以、織、紐、為、本、故、取、以、為、名、  
 也、③、此、意、あ、る、は、小、但、機、具、を、指、し、云、ふ、也、非、織、者、

子物の類を、以、て、書紀神功卷に、千、繒、高、繒、万、葉、  
 倭文幡之帶、和名抄、緋、加、无、波、太、云、是、皆、織、也、  
 子物を指して、波太、云、例、なり、万、葉、中、此、古、織、  
 引、多、を、此、以、る、衣、に、縫、て、是、織、物、を、指、  
 して、八、多、云、云、然、る、は、擣幡、也、擣幡、を、云、ふ、は、倭文布  
 を、倭文幡、云、ふ、准、字、を、知、法、向、萬、師、説、云、  
 此、物、の、足、に、備、を、云、與、呂、豆、與、呂、比、擣、  
 別、意、言、は、る、也、此、依、て、思、は、れ、ぬ、也、  
 此、意、は、非、不、足、也、④、美、麗、に、織、り、  
 布、帛、了、意、に、萬、幡、云、ふ、也、  
書紀の千、姫、意、を、思、ふ、也、











造神賀詞古語拾遺<sup>リ</sup>皆此趣<sup>シ</sup>高皇產靈尊以<sup>テ</sup>在<sup>リ</sup>於<sup>テ</sup>神賀<sup>ヲ</sup>皇御孫命<sup>ニ</sup>係<sup>ル</sup>高皇產靈尊以<sup>テ</sup>真床道衾<sup>ヲ</sup>覆<sup>フ</sup>皇孫天津彦火瓊杵尊使降<sup>リ</sup>之<sup>ヲ</sup>所<sup>ニ</sup>也<sup>ナリ</sup>一書<sup>ハ</sup>云<sup>フ</sup>天若彦之<sup>ノ</sup>事初<sup>ニ</sup>於<sup>テ</sup>皇<sup>ノ</sup>又<sup>ニ</sup>一書<sup>ハ</sup>云<sup>フ</sup>此記<sup>ノ</sup>次序<sup>ハ</sup>也<sup>ナリ</sup>同<sup>ク</sup>長<sup>ク</sup>事<sup>ハ</sup>先<sup>ニ</sup>後<sup>ニ</sup>傳<sup>ハ</sup>る<sup>ト</sup>也<sup>ナリ</sup>

爾日子番能邇邇藝命將天降  
之時居天之八衢而上光高天  
原下光葦原中國之神於是  
有

故爾天照大御神高木神之命

以詔天宇受賣神汝者雖有手

弱女人與伊牟迦布神

面勝神故專汝往將問者吾御

子爲天降之道誰如此而居故

トハセターフトキヤコタマヘラサクアレハクニツカミナハサル  
問賜之時。答白。僕者國神。名獲。

タビコノカミナリイデヲルユエハアマツカミノ  
田毘古神也。所以出居者。聞天。

ニコアモリマスオキツルユエニミサキニツカマツラムトシテ  
神御子。天降坐故。仕奉御前而。

マ中ムカヘサモラフトマラシタマヒキ  
參向之侍。受賣新衣。奉御前而。

天ノ八衢知麻多を道股の意ヲ重上ノ道俣神也云ル  
結。傳六の四。例の彌ふ。方。分。行。岐。の。幾。切。

如所記。此。天。上。降。道。の。衢。和。名。抄。唐  
道也。和名。知麻多。云。あれ。は。是。は。麻。多。と。稱。す。以。て。衢。  
字。街。字。津。路。海。面。に。當。り。出。水。然。祭。上。以。り。の。序。を。お  
今。按。十。字。者。東。西。南。北。相。分。又。道。其。中。要。俣。也。俗。用  
过。字。本。文。未。詳。然。此。道。饗。祭。祝。詞。也。太。公。衢。方。葉。三  
を。知。麻。多。み。し。あ。り。外。道。饗。祭。祝。詞。也。太。公。衢。方。葉。三  
下。新。皇。橋。之。蔭。履。路。乃。是。衢。也。亦。云。下。二。日。海。空。臨。帝。之  
八。十。衢。也。此。餘。八。十。衢。也。後。以。り。の。序。を。お。し。め。り。云。は。し  
想。の。多。く。八。十。衢。也。由。り。の。序。を。お。し。め。り。云。は。し  
其。鼻。長。七。咫。背。長。七。尺。餘。且。口。虎。明。耀。眼。如。八。咫。鏡。而。絶  
然。似。赤。酸。醬。也。云。云。○。於。是。有。八。在。乎。此。の。意。也。上









次序ハ即右の如くなり。されば此の本の事ハ、給後女君等  
也。其の事ハ、御孫命既ニ統紫ヲ降、着坐、了後  
の事也。此の事ハ、必此の事ハ、在、然、不、此、事  
不、も、當、在、于、此、間、云、云、ハ、い、ふ、事、也、若、此、事、以、間  
在、在、ヤ、ハ、五、伴、緒、矣、支、加、而、天、降、也、ヤ、ア、天、宇、受  
賣、命、送、獲、田、毘、古、神、而、還、到、方、也、何、事、也、前、後、錯、亂  
不、を、バ、如、何、ヤ、セ、又、給、後、女、君、等、也、尔、天、兒、屋、命、云  
云、ヤ、續、く、如、此、て、ハ、い、何、ヤ、云、云、ハ、い、何、ヤ、云、云、ハ、い、何、ヤ、云、云、  
上、文、を、承、ぶ、れ、を、い、何、ヤ、云、云、ハ、い、何、ヤ、云、云、ハ、い、何、ヤ、云、云、  
ク、思、ひ、ま、り、い、何、ヤ、云、云、ハ、い、何、ヤ、云、云、ハ、い、何、ヤ、云、云、

爾天兒屋命布刀玉命天宇受

賣命伊斯許理度賣命玉祖命

并五伴緒矣支加而天降也

天兒屋命、玉祖命、五神、皆石屋、段、又、出、此、  
神、と、云、新、玉、の、伴、緒、九、五、伴、緒、の、官、職、同、事、也、何、れ、  
予、部、也、も、云、云、其、餘、伴、緒、は、是、が、也、登、母、賀、良、か  
り、云、云、此、意、又、何、れ、詳、く、云、云、交、互、親、む、人、を、交、り、云、云、南  
意、也、其、伴、造、云、云、其、部、也、長、を、云、云、此、事、傳、七、の、緒、ハ  
長、の、本、語、也、表、佐、等、云、云、長、兄、名、の、意、也、書、紀、に、魁  
帥、渠、帥、等、を、伊、佐、等、訓、也、勇、長、が、也、然、る、に、伴、緒  
其、部、屬、の、長、を、云、云、師、説、云、云、此、然、り、文、を、引、く、神







又此記相照して彼配侍を以て此五伴緒神の掌  
 人麻理波幣多麻布等訓讀し石屋戸殿令支加  
 了き了し職ハ多々神事ヲ依きて見ゆ  
 而降し専神事此料カキ書紀乃使太玉命  
 以弱肩被太襪而云々天兒屋命主神事之宗源者  
 也天兒屋命太玉命宜持天津神籬云々  
 を以ても知法也○天降也凡右の五伴緒神を降  
 しきりて見ても悪知り猶御孫命に係て見法  
 され也然見ふや此御天降段ハ九て次序カ  
 一事ハ三種宝物ノ事先ノ如クハ妨り書  
 紀ハ三種宝物ノ事先ノ如クハ妨り書  
 紀ハ三種宝物ノ事先ノ如クハ妨り書

於コ是ハ副ハ賜ハ其ハ遠ハ岐ハ斯ハ此ハ三ハ字ハ八ハ

尺サカノ勾ノ璉ノ鏡ノ及ノ草ノ那ノ藝ノ劍ノ亦ノ常ノ世ノ

思オホヒ金ヒ神カ手ネ力カ男カ神カ天カ石カ門カ別カ神カ

而タヒ詔ヒ者ノ此ノ之ノ鏡ノ者ノ專ノ爲ノ我ノ御ノ魂ノ

而テ如ノ拜ノ吾ノ前ノ伊ノ都ノ岐ノ奉ノ次ノ思ノ金ノ

神者取持前事爲政。奉天恩金

其ツハ石屋戸段の事を指て云られバ、加能ヤ訓法!

又上の五伴緒、神即彼段、遠使、神者らなれば、直上

し文を指て、其神との遠使しや云意ヤ、はなをれ

○遠岐ハ書紀石屋戸段、思兼神者有

思慮之智乃思而白曰、宜圖造彼神之象、而奉招禱也

神宮段、風招ヤ云ふらやあ、風を招き、發以方也

又万葉十七、鷹の放逸、を歎ふ、よめ長哥

呼久餘思乃曾許尔奈家礼婆、あはも、彼鷹を招き

寄修、由の無、新云、又木如、霍公鳥を待哥

月立之、日欲里乎、伎都、敲自努、此麻、鷹伎、奈可奴

霍公鳥可、母、の、呼、伎、也、霍公鳥、招寄、方、を、待

又後撰集、雜三、表、伎、也、表、伎、也、表、伎、也

鷹の、表、拾遺集、物、名、奇、表、鷹の、表、伎、惠、せ、む

字、構、也、表、云、也、鷹を、招寄、を、表、伎、也、い、る、也

此等、表、成、の、招、禱、字、を、合、お、思、ふ、也、凡、了

遠岐、ハ、物、を、招、寄、む、也、ハ、事、お、く、此、加、の、石、屋、

隱、坐、天、照、大、御、神、を、招、き、出、し、奉、り、行、事、を、云、か、

排、優、ヤ、云、称、也、和、邪、ハ、神、の、為、し、き、意、遠、使、ハ、招、小

て、か、の、石、屋、戸、段、ハ、神、懸、し、て、大、御、神、を、招、奉、り、







ぬがめ 古語拾遺の如く即以八咫鏡及草薙劍二種神宝  
 授賜皇孫永為天璽所謂神璽也 予玉自彼やあるを以  
 知る此拾遺の文へ世に玉を第一の思ふが古意  
 叙みは比びがさきを慨みく玉を賜ふ鏡  
 鏡の如く正しく御璽を知らせし文なき自彼  
 玉の書紀の何ぞか添て賜ふ由なき  
 経津主神と授まう廣承り三種の中み玉  
 何をせむさうなるは 三種の中み玉  
 本を輕き故に然に何をやも天皇の大御許  
 了は此玉の今に至る大御神の授賜  
 中此物に坐す傳持給ふ三種の御璽の中み玉  
 貴く御寶の御事なり ○亦常世云

云亦此辭を此に上り下り類異なり別  
 常世の常世の天照大御神石屋に隱坐  
 世間常夜の時功績を立し神なり故に云  
 此言先の思金神三柱の係り見ゆ又石  
 門別神あり三柱の係り見ゆ又石  
 神も同段に出入り ○夫石門別神は古語拾遺に同段  
 其事下りて此三柱神は其現御身を天  
 降し給ふ非は現身は高天原に留りて皆其御靈  
 實御靈實云は御靈の託る御體を云下を降し給  
 皆同に俗にいへゆふ神社の御神懸り  
 不なる故上の五伴緒神も同列にあげば今此









指て申以言おとバ。此も此御靈の御政事を云むが如

ト取持ハ中卷明宮段の詔ハ大雀命執食國之政以

白賜万葉十七三十四乎須久尔能許等登里毛知底十

公ハ於保使見能末伎能末ハ尔等里毛知底都司

布流久尔能三代実録ハ九十五詔ハ右大臣藤原朝臣

波内补乃政乎取持天勤仕奉已止夙夜不懈ハ乃

源氏物語若菜下卷ハ官ハちの御乃乃いなる取持

持てせよせ賜ふおやる乃乃此其事以身に負持て執

行ふま云お正ハ今世ハ他の事を取持云ル是より助きて

今世ハ源氏物語なるハハ為政ハ有ふ別明宮段の詔

例ハ彼段ハ一葉ト云ハ訓ハ思ハ然訓てハ同

言ハ上小前事ハ乃乃為政ハ書ハ義ハ以て此

字に拾ハ如此有ハ天皇ハ御政ハ大臣ハ乃乃取

申賜ふ如くに此思金神ハ天照大御神の御靈の御政

を取行ハ賜ふ神乃乃故其御鏡ハ附副て降ハ賜ふ

王ハ同列ハ奉ハ利力鬼石門別二柱神ハ御靈

實ハ共ハ御鏡ハ附副降ハ賜ふ神ハ乃乃知らと

言ハ義ハ中卷白檮原宮段ハ委云云ハ傳ハ十八

言ハ義ハ中卷白檮原宮段ハ委云云ハ傳ハ十八

言ハ義ハ中卷白檮原宮段ハ委云云ハ傳ハ十八

言ハ義ハ中卷白檮原宮段ハ委云云ハ傳ハ十八

言ハ義ハ中卷白檮原宮段ハ委云云ハ傳ハ十八

此二柱神者。拜祭佐久阿斯侶

伊須受能宮。自佐至次登由宇

氣神此者坐外宮之度相神者

也。次天石戶別神亦名謂擲石

窻神亦名謂豐石窻神此神者

御門之神也。次手力男神者坐

佐那縣也

此二柱神は大御神の御魂實の御鏡也。思金神乃御靈  
は古意た。物。試。方。や。小。大神宮。座。お。や。云。是。同。師。  
志侶。や。も。佐。古。久。志。留。や。も。あり。書。紀。神。功。卷。は。折。鈴。  
五才鈴宮。や。は。是。金。ハ。下。卷。高。津。宮。段。亦。玉。鈴。書。紀。繼。躰。





靈物照輝如日月奈利惟小縁之物不在志定其出現  
坐尔時可献止念比引彼愿尔礼祭中物即彼處仁佳  
到給天御覽命礼波往昔大神誓願比天豐章原瑞德國  
之内仁伊勢加佐波夜之國波有對宮處知此見定給此  
從天上志天投降給比志天之逆大乃逆鋒金鈴等是也  
甚喜於懷比天言上給比支之云子乃也中疑ハ  
全ハ倍られ文有て也天照太御神之御靈鏡ハ此の詔  
皆比如く御代々皇御孫命乃國大殿内小拜祭賜以  
来小水水垣宮御宇天皇御世少島矣別處ニハ祭給  
百是乃依其ハ書紀彼御卷崇ハ六年ハ先是天照大神  
倭國魂二神並祭於天皇大殿之内然畏其神勢共住  
不安故以天照大神託豐鍬命於倭笠織邑仍立  
磯堅城神籬云云也伊勢小遷涼河ハ垂仁御

卷二廿五年三月丁亥朔丙申離天照大神於豐相入  
姐命託于倭姫命爰倭姫命鎮坐大神之處而詣菟田  
筱幡更還之入近江國東迴美濃到伊勢國時天照大神  
誨倭姫命曰是神風伊勢國則常世之浪重浪歸國也傍  
國可於國也欲居是國故隨大神教其祠立於伊勢國因  
興齋宮于五十鈴川上是謂磯宮則天照大神始自天降  
之處也此史亦云倭事也乃伊勢國因興齋宮于  
五十鈴川上也齊宮即大神宮也少換て此を倭姫命  
語拾遺倭姫命世記多言少換て此を倭姫命  
の坐宮也如く記多言少換て此を倭姫命  
宮を申以故其坐宮也云意此大神神を齋奉宮を  
云云ハ其坐宮也云意此大神神を齋奉宮を  
云云ハ其坐宮也云意此大神神を齋奉宮を











初也不知其過往多依之何とゆへにたゞがけりか  
 世小此大宮宗廟申候。其王祖を祠る屋の名なり。  
 宗廟を云ハ我國配候。其王祖を祠る屋の名なり。  
 我王其祖は天小配候。其王祖を祠る屋の名なり。  
 又次其祖は天小配候。其王祖を祠る屋の名なり。  
 いづれも畏大御神の宮を祠る。然るに人々を祠る屋  
 之同列に申さむ。海も、外國乃人々を祠る屋  
 や。登由宇氣神由字ハ用を字誤と依ふや。御此  
 名ハ古書に依り豊宇氣と登由氣と云る例も見え  
 宇由切正しなり。登由宇氣と云る例も見え  
 故由を始ヨと讀法きなり。師説小登用宇氣の用宇  
 を約先て登由氣と申候。古言なり。此の宇字次  
 行の如く云ふ。ハ例乃偏る。古言は約を  
 小豊宇氣と書置。此ハ豊受と書候。トケヤトヨケヤ  
 色訓候。後世に豊受と書候。トケヤトヨケヤ  
 訓中と眞候。古言ハ例乃偏る。古言は約を

氣毘賣神

此神の御事ハ傳五。其形は、

此段五伴緒神。又思金神等三柱。皆生小其事以

挙て。此二柱神等。登由下は各其神事。

然る小此豊宇氣神のみ。故上は御名。

て。ゆゑなり。此等如く出候。

鎮座此事記。此等如く出候。

併せ記。此等如く出候。

御鏡の御事。此等如く出候。

記。此等如く出候。

上の思金神。手力男神。天石門別神。連奉。



















定可小云る説あり。通か小橋。非あり。内中守治を。知の  
 音清濁異にして。通か小橋。非あり。内中守治を。知の  
 ○度相ハ和名抄伊勢國郡名小度會和良比賣何る  
 是神功卷ハ百傳度逢縣之。乃兼人麻呂の長哥に渡  
 代ハ神功卷ハ百傳度逢縣之。乃兼人麻呂の長哥に渡  
 十鈴官並兼り。此ハ五十鈴宮に。外官ハ  
 官を。外官ハ。此ハ五十鈴宮に。外官ハ  
 定乃地名。下地。此ハ五十鈴宮に。外官ハ  
 此ハ後。外官ハ。此ハ五十鈴宮に。外官ハ  
 大同三年の勅。伊勢大神并度會二官云。此ハ五十鈴宮に。外官ハ  
 見待。此ハ五十鈴宮に。外官ハ

倭姫命世記の喚風土記曰。所以。度會郡者。畝傍  
 檀原官御宇。神倭磐余彦。天皇詔。天別命。因令造其橋。不堪造畢  
 大國玉神遣使奉迎。天別命。因令造其橋。不堪造畢  
 于時到。令以梓弓為橋。而度焉。爰大國玉神資弥豆佐  
 良比賣命。參來迎。相土橋。本村云。度會焉。因以為  
 各地。此ハ大國玉神。伊勢國玉神。此ハ大國玉神。伊勢國玉神  
 是。然。此ハ大國玉神。伊勢國玉神。此ハ大國玉神。伊勢國玉神  
 國。此ハ大國玉神。伊勢國玉神。此ハ大國玉神。伊勢國玉神  
 土橋。此ハ大國玉神。伊勢國玉神。此ハ大國玉神。伊勢國玉神  
 各。此ハ大國玉神。伊勢國玉神。此ハ大國玉神。伊勢國玉神  
 此ハ大國玉神。伊勢國玉神。此ハ大國玉神。伊勢國玉神





師説小此等と例及荒魂和名義柳豊ハ其に例の祓名  
 魂也借字真門の意石ハ其門乃堅固きまよふ石戸  
 意ハ借字真門の意石ハ其門乃堅固きまよふ石戸  
 云々同前石門別子御名は其別名也  
 名村例尚同得ニ柱堂修所其是也此之ニ柱ハ涉是也  
 御名ハ是御門の左右に別者坐天守衛也其由亦至  
 小石戸也彼石屋戸段ノ時天石屋ハ此神也然分  
 小如子作姓氏録以多米連神魂命見天石都倭居命之  
 後也此例也此神ハ古語拾遺如太玉命此子也  
 小高御産巢二月命の御子神名帳亦丹波國多紀郡櫛石  
 意神社牛座並名等何也此社ハ傳上知也奉文太和國

高市郡天津石門別神社攝津國鳴下郡天石門別神社  
 近江國丹波郡天石門別神社陸奥國白川郡伊波止和  
 氣神社美作國英多郡天石門別神社備前國御野郡石  
 門別神社石門別神社佐國吾川郡天石門別安國王  
 主天神祿石門別神の朝倉神社天津羽振神也天  
 見釋也三伏実録亦貞觀五年興安藝國因盤門別神也  
 從五位下授けられ也同七年乙太政大臣東京  
 第天石戸園神事從五位を授けられ也  
 從三位疑ハ此式ハ山城國葛野郡天津石門別稚姫  
 神社名神大胡阿波國名方郡天石門別八倉比賣神社  
 次新嘗





宿祢乎汝國名何問賜支白久許毋理國志多備乃國真  
 久佐牟氣草向國止白支郎神御由并神戶進支真久佐  
 向國命此天降皇前迎來前迎下意小瓦援田昆古神の皇  
 御孫命此天降皇前迎來前迎下意小瓦援田昆古神の皇  
 形也此御社之神名帳小伊勢國多氣郡佐那神社  
 座五也此御社之神名帳小伊勢國多氣郡佐那神社  
 云佐那社云云見也或説小兼好千度造改先ら  
 十二社の中の一なり或説小兼好千度造改先ら  
 那賣神此神の社坐佐那賣神八上卷傳十二小出  
 因下後人乃かしてつて定米も小石門別命や手カ男命  
 又或人此記の初まきお依て天石門別命や手カ男命  
 佐那縣坐云云依て天石門別命や手カ男命  
 乃援由昆古神此佐那縣坐到著給系係らば今一  
 座八

姑

之連等後

此後田昆古神此手カ男神の御靈実の此地り鎮座  
 由縁あるなり  
 伊勢國り降著賜ひし時神の御靈実も附副坐  
 其時やがて此御靈ハ此地小留坐ゆは後  
 大神の此國小幸行と泉時小共小遷來坐さて此御  
 社今多氣郡佐那の仁由村坐云小在村西大森  
 社申次同國內の社那今佐那谷坐て一谷  
 乃大名小八村おゑ處小むる又神名帳於紀伊  
 國牟婁郡天手功男神社此神齊衡二年預於官社又伊  
 國田方郡引手カ命神社云もつりさ上り八手  
 力男神天石門別神次第奉る家小此りハ其次第

を及ぶに由りては此鎮坐社を注せる処其元右  
 間別神ハ其社乃尊故也ヤリ也後神名帳ハ大  
 社の列りて月次新嘗にも預る賜ひ候祀社ハ小社の  
 列りて此社ハ必大社なる儀新嘗にも預る然らば  
 此社ハ五供緒神を先かたむき此承其後後出  
 其儀ハ天照御神の御靈の御事成申て其鎮坐宮を  
 注せる因ふ其餘乃神事は御靈也也社  
 其故有也  
 故其天兒屋命者中臣連在刀

故其天兒屋命者中臣連在刀

玉命者忌部首天宇受賣命者

獲之祖伊斯許理度賣命者鏡

連等之祖玉祖命者等之祖連

故其等ハ更端至起る所り上ノ神也ハ  
 御靈実かて其鎮坐處に注し是より下於神事以現  
 御身以て其孫の氏に注して趣與る故也  
 ○天兒屋命書紀の中臣連遠祖與合産靈兒天兒屋命

神皇產靈

神皇產靈神  
 是皇親神留弥命此神子天兒屋命郎中臣朝臣祖也  
 神皇產靈神此神の祠宮  
 帳小河内國河内郡故岡神社四座相嘗新嘗月秋  
 是齊衡三年十月小正一位身觀元年正月小正一位  
 位授奉了給了母氏録河内國神別小菅生朝臣中  
 臣連授了此神乃子孫の氏多く平岡連也云も見也  
 又後小春日小祭了給小春日祭祝詞小鹿嶋坐  
 健御賀豆智命香取坐伊波比注命故岡坐天之子八根  
 命比賣神四柱能皇神等能廣前仁白久大神等能賜  
 比能任尔春日能三笠山能下津石根尔宮柱廣知立高

天原亦并木高懸氏天乃御蔭田乃御蔭止曉奉送神  
 故岡四座の内より代實餘の神を奉授故  
 岡比賣神從三位中御是神皇產靈神  
 小正一位身觀元年正月小正一位  
 位授奉了此神乃子孫の氏多く平岡連也云も見也  
 又後小春日小祭了給小春日祭祝詞小鹿嶋坐  
 健御賀豆智命香取坐伊波比注命故岡坐天之子八根  
 命比賣神四柱能皇神等能廣前仁白久大神等能賜  
 比能任尔春日能三笠山能下津石根尔宮柱廣知立高

此或人孝德紀の上臣下臣云々其對  
 子家稱あり好む云々大臣小臣小對  
 親生奉入時宣命小祝詞御杖代  
 中臣茂梓中取持豆恐儀恐儀尾  
 大沖臣本系仁按依去天呼寶字  
 勸造所進本系帳云高鞍原香而  
 御中執持伊賀志梓不頃未申長  
 復舊之由惟其儀也康制大嘗會  
 本味不頃茂槍乃沖執持起奉仕  
 如祖神未昆屋命未心也新神  
 御中執持伊賀志梓不頃未申長  
 復舊之由惟其儀也康制大嘗會  
 本味不頃茂槍乃沖執持起奉仕  
 如祖神未昆屋命未心也新神

下申取職を依よひ候り  
 執持申取を以て神君の御中  
 遣群卿者從判如嚴取中事而奏  
 取也乃御言波神小納心ば系に  
 の御言波君小宣申以候り本占  
 紀小天見屋命主神事之宗源者  
 以太占と事而奉仕焉如故連上  
 業小出はる諸の姓小職業取  
 祖名を取らば又事を取らば種  
 種ある中此沖臣好むハ其職業  
 了書紀神武御卷小天種子命  
 種子名不訓法し  
 云ハ他の古書波も考合

家系國小依也。天種子次。亦垂仁。卷中。中臣連遠祖大  
 命。天兒屋命。乃孫。次。亦垂仁。卷中。中臣連遠祖大  
 鹿嶋。中臣連祖探湯主。天皇此。以。仰。大。後。大  
 事。給。ひ。一。乃。見。之。仲。哀。卷。神。功。卷。亦。始。也。下。中。臣。鳥。賊  
 津。連。也。云。人。見。之。揚。也。別。人。亦。卷。に。同。名。見。也。下。中。臣。鳥。賊  
 亦。村。の。四。十。六。葉。考。ふ。法。に。よ。り。此。中。臣。ハ。以。前。の。姓。ハ  
 之。連。孫。奉。と。ふ。職。を。云。ふ。可。也。此。中。臣。ハ。以。前。の。姓。ハ  
 之。連。孫。奉。と。ふ。職。を。云。ふ。可。也。此。中。臣。ハ。以。前。の。姓。ハ  
 姓。を。連。孫。奉。と。ふ。職。を。云。ふ。可。也。此。中。臣。ハ。以。前。の。姓。ハ  
 始。知。り。中。臣。連。を。云。姓。ハ。賜。ふ。也。乃。中。臣。連。孫。奉。と。ふ。職。を。云。ふ。可。也。此。中。臣。ハ。以。前。の。姓。ハ  
 又。後。世。に。欽。明。卷。中。臣。連。孫。奉。と。ふ。職。を。云。ふ。可。也。此。中。臣。ハ。以。前。の。姓。ハ  
 職。ハ。何。れ。神。祇。官。中。臣。を。云。姓。ハ。賜。ふ。也。乃。中。臣。連。孫。奉。と。ふ。職。を。云。ふ。可。也。此。中。臣。ハ。以。前。の。姓。ハ  
 亦。今。年。朔。月。丙。午。朔。庚。申。天。皇。遣。東。宮。大。皇。弟。於。藤。原。内。

大臣家授大織冠與大臣位仍賜姓為藤原氏自此以後

通曰藤原大臣辛酉藤原内大臣薨

乃。書。紀。ハ。藤。原。内。大。臣。位。授。藤。原。氏。を。賜。は。ぬ。前  
 内。臣。ハ。藤。原。内。大。臣。位。授。藤。原。氏。を。賜。は。ぬ。前  
 帝。郡。亦。藤。原。内。大。臣。位。授。藤。原。氏。を。賜。は。ぬ。前  
 地。の。事。ハ。傳。世。の。五。十。葉。に。云。ふ。考。見。て。知。る。藤。原。氏。ハ  
 此。時。ハ。藤。原。氏。を。賜。は。ぬ。前  
 此。後。ハ。中。臣。連。孫。奉。と。云。人。ハ。一。人。の。み。だ  
 糠。手。子。連。の。第。一。男。お。て。右。大。臣。位。授。藤。原。氏。を。賜。は。ぬ。前  
 乱。亦。近。江。の。御。方。に。て。斬。り。其。子。を。流。す。藤。原。氏。ハ  
 くて。天。武。天。皇。十。三。年。十。一。月。ハ。中。臣。連。賜。姓。為。朝。臣。也  
 見。ゆ。朝。臣。ハ。續。紀。ハ。阿。曾。美。等。書。處。何。れ。吾。兄。臣。也。意  
 乃。然。る。に。此。御。時。ハ。朝。臣。也。書。ハ。阿。佐。意。美。の







神名帳云大和國高市郡太玉命神社四座並大月

三代實錄云貞觀元年正月此社乃坐村乃坐村今坐村乃坐村又古語拾

遺云阿波忌部所居便名安房郡今安房國是也天富命

即於其地立太玉命社今謂之安房社天富命

孫見同書此帳云安房國安房郡安房坐神社日次新

嘗見地原續後紀云兼和三年七月安房國元位安房

位下文德實錄云仁壽二年八月特加從三位三月實錄

小真觀元年正月奉授正三位乃坐村今世洲崎大明

神也申云伊美辨能意毘登也訓後波國麻殖郡

是也忌部首ハ伊美辨能意毘登也訓後波國麻殖郡

名云伊美辨能意毘登也訓後波國麻殖郡

名云伊美辨能意毘登也訓後波國麻殖郡

所案神名曰天日鷲命阿波國忌部祖也

彦狹知命紀伊國忌部祖也櫛明玉命出雲國玉

伊勢兩國伊勢國今太玉命率諸部神造和幣云宜太

玉命率諸部神供奉其職如天上儀中仍令天富命太

命之率手置帆負彦狹知二神之孫以齋齋鉏始採山

材構立正殿云採材齋部所居謂之御木造殿齋部所居

謂之鹿香又令天富命率齋部諸氏作種神室鏡



等改忌部為齋部此ハ姓名ガ字ニ改米トシテ古  
クハ其モ定メテ此ハ姓氏録ハ右京齋部宿祢高皇  
既ハ其モ定メテ此ハ姓氏録ハ右京齋部宿祢高皇  
産靈尊以天太玉命之後也  
續紀又天平宝字三  
年十二月壬寅外從五位下忌部首黑麻呂等若于人賜  
姓連忌部首融麻呂等若于人賜姓造  
名宿祢也又神護景雲二年七月乙酉阿波國麻  
殖郡人外從七位下忌部連方麻呂從五位上忌部連須  
美等十人賜姓宿祢太初位下忌部越麻呂等十四人  
賜姓連阿波國麻殖郡忌部乃由縁也三代實録ハ貞  
觀亦實集十月廿九日神祇太初正六位上忌部宿祢高

善改忌部為齋部其先出自高御魂命也改忌部の三字  
了古本神名帳ハ阿波國麻殖郡忌部神社名神大月次  
殖神或号天日鷲神社也臨和名抄ハ阿波國麻殖郡  
時祭式ハ天日鷲神社也見也  
忌部伊無郷ナシ見抄首ハ止傳九の四ハ委云依如  
倍  
負大人の意附テ姓の下に附るハ加婆泥ホテ其部の  
長を云續紀宝龜元年九月明の令旨ハ以去天平宝字九  
歲改首史姓並為毘登彼世難分氏族混雜於事不穩宜  
從本字ナシ首を毘登也  
しあり  
あり  
○獲女君此事ハ次卷傳十六の云云伊斯

許理度賣命此事上石屋戸段云云。①鏡作連書紀亦  
 天武天皇十年十月乙卯朔未鏡作造賜姓曰連  
 何也此よ移きて疑ふは此の事あり凡そ此記の諸姓  
 を記すは例當時の加婆泥小加加婆泥等皆上代の  
 隨小記也云云。此の事連部首此鏡作氏を連  
 記すは如何なる若ハハ造小何也等後亦連  
 字小名誤也依まや。中臣玉祖等例を現て其書  
 紀神代卷古語拾遺の事鏡作氏鏡作部  
 此氏乃事古語拾遺瑞垣朝段更令齋部氏率石凝鏡

神齋天目一箇神齋二氏更鑄鏡造劍等何也是に唯  
 某齋等のみ云て姓を其に名減奉文同書小  
 神祇官神部可有中臣齋部媛女鏡作玉作盾作神服倭  
 史麻績等氏而今唯有中臣齋部等二三氏自餘諸氏不  
 頭考選神齋亡散其葉將絶云世々此史亦云此氏人  
 見也其族あまの御魂等甚く衰了も族なかり  
 下姓氏録小も載さるは其族の御靈実を造  
 絶多ありしや。奉神の子孫乃かく絶けむやハ  
 甚衰きわさるかし和名抄小大和國城下郡鏡作加  
 加都久利り加く下小美字脱云る。式小同郡鏡

作坐天照御魂神社太月次鏡作伊多神社鏡作麻氣神

社或說小伊多神社云依古石凝姥麻氣神社天糠又抄小

伊豆國田方郡鏡作加美美豆久里玉祖命石屋戸段

小見玉祖連書紀小玉作上祖玉屋命玉作を訓

了玉作部垂仁紀小見也又仁賢卷八難波玉作部

魚女云人見也今難波小玉造大殿祭祝詞小齋玉

作等我持齋波利持淨麻波利造仕礼魚瑞八大瓊熊御

吹支乃五百都御統乃玉尔云古語拾遺水掃明玉命出

雲國玉作祖也傳ハの止八葉卷拾遺御初玉其裔今

在出雲國每年與調物續其玉也此ハ臨時祭式

出雲國造奏神壽詞云其物の中に玉六十八枚云

所進御富岐玉六十連云前令意宇郡神

貢進宇郡大庭祭詞云依是形

國意宇郡玉作湯神社風土記小同郡小玉造川云も

何又式小近江國伊香郡玉作神社和名抄小陸奥國

玉造太万都郡駿河國駿河郡玉造多方都土佐國安藝

郡玉造多万都右抄書云依是形玉作云のみ

何玉祖云依是形見也此玉祖連

書紀小天武卷十三年十二月戊寅朔己卯玉祖連

賜姓曰宿祢云何此氏本ハみ如玉作云云

や、後、祖神乃御名を取て、玉祖等之改、来らるる  
於多、遠し、姓氏録、右京玉祖、宿祢、高御、率須比乃命、十  
三世、孫、大荒木命、之後也、又、河内玉祖、宿祢、天高御魂  
乃命、十三世、孫、建荒木命、之後也、又、大荒木、又、大荒田、  
ら、祖神玉祖、命、在、大荒木命、之後也、然玉祖、  
此、久、の、時、中、家門、大荒木命、之後也、  
玉、作、玉、祖、改、玉作部、魚、姓、八見、武、大和、  
仁、賢、紀、玉作部、魚、姓、八見、武、大和、  
了、智、郡、荒木、神、大荒木、森、云、八是、武、大和、  
兵、範、記、の、久、安、五、年、の、終、小、木、五、允、玉、祖、親、宗、云、右、  
云、人、見、え、後、世、此、姓、乃、人、先、終、右、  
神、忌、玉、作、高、魂、命、孫、天、明、玉、命、之、後、也、天津彦火瓊杵、  
尊、降、幸、於、葦原中國、時、與、五、氏、神、部、陪、從、皇、孫、降、来、是、時、

新、命、通、命、玉、祖、抄、同、郡、日、七、番、玉、祖、抄、同、郡

造、作、玉、璧、以、為、神、幣、故、号、玉、祖、連、亦、号、玉、作、連、此、氏、ハ、本  
の、ま、ハ、玉、作、云、形、大、荒、木、命、ハ、孫、ハ、非、孫、ハ、故、ハ、本、  
作、金、弓、ハ、一、又、遠、江、国、城、飼、郡、其、帳、玉、作、部、廣、公、云、  
人、ハ、見、え、ハ、リ、云、此、ハ、天、明、玉、命、ハ、同、神、ハ、其、由、  
ハ、別、神、乃、如、ハ、小、云、又、号、玉、祖、連、亦、号、玉、作、連、云、  
傳、ハ、の、ハ、八、葉、小、云、又、号、玉、祖、連、亦、号、玉、作、連、云、  
ハ、此、天、明、玉、命、の、孫、乃、中、ハ、小、後、ハ、玉、祖、連、云、玉、作、  
理、云、二、色、ハ、有、ル、ハ、小、後、ハ、玉、祖、連、云、玉、作、  
云、ハ、謂、ハ、小、河、内、国、高、安、郡、玉、祖、神、社、和、名、抄、ハ、同、郡、  
玉、祖、ハ、多、末、乃、郷、又、式、ハ、周、防、国、佐、婆、郡、玉、祖、神、社、二、座、代、  
實、録、ハ、真、觀、九、年、三、月、十、日、周、防、国、從、四、位、下、玉、祖、神、授、從、  
三位、ハ、日、本、紀、畧、ハ、小、康、保、元、年、四、月、二、日、授、周、防、国、坐、正、  
位、ハ、玉、祖、神、抄、ハ、同、郡、  
從、ハ、玉、祖、神、抄、ハ、同、郡、  
玉、祖、ハ、多、万、乃、郷、ア、  
玉、祖、ハ、於、也、

古事記傳十五

〇六十五

故爾詔天津日子番能邇邇藝

命而離天之石位押分天之八

重多那雲而伊都能知

和岐知和岐互伊以下於天

浮橋宇岐士摩理蘇理多多斯

互自宇以下十天降坐于竺一紫

日向之高千穗之又士布流多

氣自各以以下六字以音

藝命云云考考考其下之趣を見るに此處に此詔字  
之命の下好而字字無くて宜きなり  
一事考分て別ぶ記を如くして次第の穂あり  
如處考考考其の中にも殊に此を此詔字ありてを







佳本亦依レ之レ○天浮橋上レ出レ續後紀興福寺僧  
 寺が長哥レ以レ茜刺志夫照國乃日宮能聖之御子曾執葛  
 天能梯建踐歩美天降利坐志レ内レ空レ允レ考レ○宇岐士摩  
 理蘇理多レ以レ斯レ且レ此語甚心得難レ中レ訪レ此處書記レ云  
 夫降於日向襲レ高千穗峯矣既而皇孫遊行之狀也者  
 則自穗日二上天浮橋立於浮渚在平處レ立於浮渚在平  
 磨利陀毘羅而齋肉之空國自頓立レ覺國行去レ穗峯小先  
 而降諸坐レ然レ江都レ鎮坐レ修レ地レ在レ覺レ冬レ遊レ行レ世レ賜  
 如狀レ斜レ云レ其レ社レ下レ道レ判レ地レ下レ道レ天レ止レは  
 天浮橋下レ橋レ其レ社レ下レ道レ判レ地レ下レ道レ天レ止レは  
 浮橋下レ橋レ其レ社レ下レ道レ判レ地レ下レ道レ天レ止レは  
 下浮橋下レ橋レ其レ社レ下レ道レ判レ地レ下レ道レ天レ止レは

云々ハ頓立レ仰レ肉レ空レ國レ行レ去レ立レ於レ浮渚在平地乃云々胸  
 其行去過レ諸レ文レ子レ故レ以レ齋肉レ空レ國レ行レ去レ立レ於レ浮渚在平地乃云々胸  
 肉胸副國自頓立レ覺國行去レ立レ於レ浮渚在平地乃云々胸  
 借字レ事レ下レ地レ云レ一書亦到於日向襲レ高千穗穗日  
 上峰天浮橋而立於浮渚在平地云々此  
 互相照レ考レ此記彼紀レ異レ行レ多レく  
 互小疑レ天浮橋ハ天上  
 往來レ如道之橋レ書紀レ自二上天浮橋之  
 乃心レ得レ文レ此記之趣レ次又余世小高千穗山之霧





當到ハ、イタリ。ト。ス。バ。訓。レ。ル。到。給。テ。敬。下。  
 果。非。交。到。坐。ハ。シ。バ。知。ル。故。テ。敬。下。  
 万葉。北。五。寸。ハ。比。布。加。多。能。安。麻。能。力。比。長。伎。多。  
 可知。保。乃。多。氣。尔。阿。毛。理。因。云。此。山。高。日。向。國。風。  
 土。記。ハ。白。杵。郡。内。知。鋪。郷。天。津。彦。火。瓊。杵。尊。離。天。磐。  
 座。排。天。八。重。雲。稜。威。之。道。別。心。而。天。降。於。面。之。高。子。  
 穗。正。出。之。峯。時。天。暗。冥。晝。夜。不。別。人。物。失。道。物。色。難。別。於。  
 茲。有。土。蜘蛛。名。白。大。鉗。小。鉗。三。大。奏。言。皇。孫。尊。以。尊。御。手。  
 按。稻。千。穗。為。粗。投。散。四。坊。得。潤。晴。于。時。如。大。鉗。等。所。奏。搯。  
 千。穗。稻。為。粗。投。散。御。天。潤。晴。日。月。照。光。因。曰。高。千。穗。上。  
 峯。後。改。號。知。鋪。見。也。鉗。字。亦。葉。抄。亦。有。也。

後。人。改。號。之。文。字。名。意。高。千。穗。此。風。土。記。亦。云。俗。  
 如。其。田。之。蹟。あり。其。都。小。皇。孫。命。齋。庭。の。穂。を。御。以。故。今。  
 其。形。り。云。石。山。名。以。前。時。稱。以。及。士。布。流。之。靈。  
 其。物。高。千。葉。書。紀。ハ。穂。日。也。同。心。穂。ハ。皆。借。布。  
 流。之。備。也。同。言。の。土。用。加。高。千。葉。多。氣。ハ。万。葉。小。高。意。  
 七。書。依。意。ハ。竹。立。高。立。伸。る。物。云。此。意。あり。物。  
 長。立。り。多。氣。云。誤。る。也。高。山。を。云。也。此。山。  
 の。事。土。記。云。系。如。其。其。也。志。二。處。小。有。也。以。之。  
 今。高。千。穗。嶽。云。て。か。の。風。土。記。  
 由。見。其。因。白。杵。郡。あり。是。乃。和。名。抄。亦。有。日。向。國。白。

杵郡智保郷あり續後紀十三日向國無位高智保皇  
 神奉授從五位下神の日向國三字印本に誤り引  
 三代實録亦授日向國從五位上高智保神從四位上  
 之現也又和名抄云肥後國阿蘇郡不知保郷あり別  
 知らざりかくて此山日向國の極にて豊後國に  
 堺お近し肥後の宇土八代道乃北方にあり其阿なり  
 今屯高千穂莊云云之岡なる智保郷の領地なり其延  
 近し延岡と舊名今一諸縣郡の阿なりて霧嶋山云  
 縣名云し延岡なり今一諸縣郡の阿なりて霧嶋山云  
 神名式亦日向國諸縣郡霧嶋神社續後紀六日向國  
 諸縣郡霧嶋嶺神額官社高代實録亦授日向國從五

位上霧嶋神從四位下此山日向國の南の極  
 大隅國乃堺あり神代紀云云東西に分て峯  
 此の阿なり霧嶋嶺霧嶋山大隅國に属す  
 續紀云延暦七年七月己酉太宰府言去三月四日戌時  
 當大隅國贈於郡曾乃峯上火炎大熾響如雷動及亥時  
 火光稍止唯見黑烟然後雨沙峯下五六里沙石委積可  
 二尺其色黑焉此山の阿なりて書紀云  
 襲之高千穂峯也河池なる此山に事委す  
 之云云東の峯日向國諸縣郡西の峯大隅國  
 神代の逆守なり東の峯殊高きなり鋒峯なり頂小  
 云く伊邪那岐伊邪那美命天浮橋の上なり霧の海を







之真鹿兒矢立御前而仕奉故

其天忍日命此者大伴天津父

米命等之祖也此者大伴天津父

天忍日命名義之や古語拾遺云高皇產靈神之御子やせり御字をば子孫の謂るは

録して知らる三代実録云貞觀十五年十月五日授河内國正六位上天津日命神從五位下此為神名

郡伴林氏神社を有る社なるは此林氏神社を貞觀元年二月預官社姓氏録河内國神別所林宿禰あり大伴宿禰同祖あり又續後紀兼和集本月神名帳云河内國林連馬主賜姓伴宿禰也大伴宿禰元山城國葛野郡伴氏神社大月次新嘗續後紀小兼和元年正月山城國葛野郡上林郷地在  
賜伴宿禰為祭氏神社也又此是此神を祭也信濃國佐久郡大伴神社也又此是此神を祭也天津父米命書紀云大伴連遠祖天忍日命帥來目部遠祖天津父來目也古語拾遺此事の事云加川此神也此記云天津忍日命也相並りて同列也趣に云白檮原朝段も大伴連之祖道臣命次米直之祖大久米命二人云々相並云云其大久米命此事於不處に現也然亦書





弓天羽矢交副持八目鳴鏑文帶頭槌釵而立天孫之  
 前遊行降來万葉十八丁お太保業佐伯氏者云以梓  
 弓手尔亲里母知豆釵木乃許之尔等里波伎安佐麻毛  
 利由布能麻毛利尔大王能三間乃麻毛利去之五  
 小此左加多能按麻能乃其良伎兼加知保乃多氣五河  
 毛理之須賣呂伎能可未能御伐欲利波自由美兵多尔  
 藝利母多之麻可胡也乎多波佐美蘇倍互於保冬米能  
 麻須良多祁乎此依吉尔多由伎登利於保世山河乎  
 伊波称佐以美姐布美等保利欧尔麻藝之都云云  
 發見也○太保連太保家多尔姊姊多保多帥多波以云云

之此氏乃伴此多廣比由乃万葉世勳  
 雄廣伎大伴尔此多廣比由乃万葉世勳  
 崇徳美大伴云云方兼此多廣比由乃万葉世勳  
 治等路尔登殿流此多廣比由乃万葉世勳  
 多思乃堪久續紀天平勝の詔ふ又大伴佐伯宿禰波常  
 母云久快皇朝守仕奉事願奈波入等尔阿礼波多知  
 乃祖止母乃云来久海行波美豆久死山行波草年須屍  
 生乃幣尔去曾死米能杆尔波不死云来流人等止奈  
 母聞召須是以遠天皇御世始豆今朕御世尔當豆母内  
 其止心中古止波奈母遺須云云万葉十八丁長哥又天



按御用論之後也。初天孫彦火瓊杵尊神駕之降也。天  
押祖命太來目部立御前降于日向高千穗峯。然後以天  
來目部為天孫負賜天連公奏自衛門開闔之務。於職已重若  
世以天孫負賜天連公奏自衛門開闔之務。於職已重若  
一身難堪望與惡兒語相狎奉衛无若勅依奏是大伴佐  
伯二氏掌左右開闔之緣也。此文大來目部也。上御字  
無此。天孫負賜天連公奏自衛門開闔之務。於職已重若  
一身難堪望與惡兒語相狎奉衛无若勅依奏是大伴佐  
伯二氏掌左右開闔之緣也。

部云云來れる是雄尊御世に至りて此考御大伴大連小  
賜子依り然道公上皇久來氏乃事を此記に依りて  
已云云此考御大伴大連小賜子依り然道公上皇久來氏乃事を此記に依りて  
共由介此乃都加佐云云此天孫負賜天連公奏自衛門開闔之務。於職已重若  
武日武尊居甲斐國酒折宮以鞞部賜大伴連之遠祖  
紀大伴談連也。初天孫負賜天連公奏自衛門開闔之務。於職已重若

此氏大衛門事。江家次第御即位儀。如開闔德興祀兩  
門伴佐伯帶劔着五位。禮服率門部三人。入自兩門。居會  
昌門。肉在右。胡床云云。次伴佐伯兩門下壇對北面。位  
尊令門部。開闔還本座。諸門皆應各還。未と兩氏開闔云  
續紀文。武天皇乃大嘗以。大伴宿禰。大嘗官。南門。見  
名手拍。大伴木田宿禰。條。高魂命。六世孫。天押直  
命。大伴宿禰。大伴宿禰。同祖。道臣命。七世孫。  
室屋大連。公之後也。佐伯。其後也。室屋大連。の時。亦  
姓。錄。大伴連。覆林。神松。造。大伴。大田。宿禰。佐伯。  
日奉。造。高志。連。高志。生。連。林。宿禰。家。内。連。佐伯。首。大伴。  
録。五。乃。二。十七。葉。三。十三。葉。に。大伴。氏。代。事。見。也。三。代。莫  
子。見。類。聚。國。史。弘。仁。十。四。年。四。月。壬。子。改。大。伴。宿。禰。為  
伴。宿。禰。觸。諱。也。姓。和。天。皇。の。御。諱。を。大。伴。申。せ。り。抑。古

古事記傳十五

八十一











見志真岐賜志處尔志都麻利坐奴傳十一の五葉乃濁の事訓注儀字此言

既小上小出其処に云傳十一の五葉乃訓注儀字

右此万葉に藝字依也濁音乃然

又此又來字借下書乃清音通書紀

行去此云騰履乃字如通往あり

登本流云言ハ皆此意乃今傳言此

の語乃都て其意ハ鎮座乃國覓賜乃養

空虛地通過箕沙之御崎小到坐乃韓國表

表を附て讀心此地者乃箕沙之御前乃指詔

ふ乃朝日之真刺國乃東方乃向日乃影

を打暗乃影乃障乃刺地乃云乃日照國乃西方

有宮殿乃麻岐乃能乃志乃美夜波乃阿佐乃比能乃

侍流美夜曲布比能乃賀氣流美夜乃大神宮儀式帳乃朝

采向國乃夕自來向國乃龍田風神祭祝詞乃吾宮者朝日

乃日向處乃乃日向隱處乃乃日向朝日乃

乃日向朝日乃乃日向朝日乃乃日向朝日乃

乃日向朝日乃乃日向朝日乃乃日向朝日乃

乃日向朝日乃乃日向朝日乃乃日向朝日乃

乃日向朝日乃乃日向朝日乃乃日向朝日乃







サルタビコノヲガミノナヲオヒテヲミナラサルメノ  
猿田毘古之男神名而女呼猿

女君之事是也

亦其軒轅各各

此立御前云々此ハ彼云云如し先ハ天降坐し時  
の事ハ指ある中昔乃物語書ゆふも彼又此時猿

田毘古大神太前侍坐直小指て詔ふ事也以を  
○猿田毘古大神書紀小自名告賜ふ言にも大神

古事他神ハ得回参りて此宇受賣命一獨よく向頭せ

我意を其処も専汝心也。顯申を彼大神  
神乃御名也。其出居賜所所以好也。向聞て頭也  
我を云上に顯白其少名毘古那神所謂久延毘古云々  
我乃同也。申云々。奏也。云々。顯也。附也。云々。書  
紀云。天鈿女還請報状云々。當此也。送奉書紀小  
也。猿田彦大神云々。因曰。發顯我者汝也。故汝可致送我  
而致之矣。果如先期皇孫云々。其猿田彦神者。則到  
伊勢狹長田五木鈴川上。即天鈿女命隨猿田彦神所云  
遂以待送焉。云々。此記也。傳乃異也。  
乃云。此記云。猿田毘古神何處。往坐也。云々







を失字記此記合也見了曉名信其此文其心得  
ぬ事少也何れまは上り見了姓氏云下にも號云  
家姓氏號を忽違字記此此時いすご姓氏云  
あやうく候くもは姓記此二字ハ此に加はる  
故之此ハ後田昆古神の名取て號をせし心得文其  
乃由縁不関主形君に非るをその稱のハ後女を  
バ畧さき、君呼ば君を云何乃由を故思  
小本ハ是も呼ば猿女君を云何乃由を故思  
寺神ハ猿女二字ハ削を思ひて後人のハ古語拾  
遺ハも天鈿女命者猿女君遠祖以所顯神名爲氏姓  
今彼男女皆号爲猿女君此縁也也何也書紀ハ此書  
云原ハ猿女其故志男女皆呼ば萬姓の常ハ  
正ハ猿女ハ姓ハ然ハ殊更ハ云後ハ男ハ猿  
女君也此ハ好歌ハ諸の書に見出ルハ男ハ猿  
女君也此ハ好歌ハ諸の書に見出ルハ男ハ猿

小ハ本ハ此記乃如く女ハ書紀ハ物にハ例の漢  
文の何ヤハ何の意も如く女ハ書紀ハ物にハ例の漢  
出卷ハ猿女ハ何の意も如く女ハ書紀ハ物にハ例の漢  
去ハ猿女ハ何の意も如く女ハ書紀ハ物にハ例の漢  
事ハ猿女ハ何の意も如く女ハ書紀ハ物にハ例の漢  
受賣命ハ賜字係號ハ其子後子ハ嗣ハ傳ハ  
系物ハ上ハ天守受賣命者猿女君等之祖書紀ハ猿  
女君遠祖天鈿女命ハ猿女止祖天鈿女命也何也  
心ハ右ハ猿女君等ハ尋常乃姓氏此如爾也  
移ハ鏡作連祖伊斯許理度賣命ハ此字受賣命ハ女  
神ハ子孫乃氏ハあハ疑ハし天照太御神  
祖神ハ坐ハ例ハ申ハ所由ハ同ハ神代ハ事ハ  
事ハ例ハ申ハ所由ハ同ハ神代ハ事ハ



兼攝津守小野朝臣野生等解稱獲女之興國史詳矣其  
後不絕今猶現在又獲女養田在近江國和近村山城國  
小野鄉今小野臣和近部臣等既非其氏被供獲女熟搜  
事緒上件兩氏貪人利田不顧恥辱拙吏相容無如督察  
也乱神事於先代穢氏族於後裔積日經年恐成舊貫望  
請令所司嚴加捉搦斷用非氏然則祭礼無濫家門得正  
謹請官裁者搜檢舊記所陳有實右大臣宜奉勅且改正  
之者仍兩氏獲女從停廢定獲女公氏之女一人進縫殿  
寮隨闕即補以為恒例此の小野主等の解文西宮記  
小猿女依縫殿寮解之裏書依貢猿女事弘仁四年十月此

女其久進延喜廿年十月十四日昨尚侍令奏縫殿寮申  
以韓田福真等請為韓田海子死闕替云天曆九年証  
明此五日右大臣令奏縫殿寮申被給官符於大和近江  
國氏大令差進猿女三人死闕替云云貞觀儀式踐祚大  
嘗會卯其儀小大臣一人率中臣忌部御巫猿女前行臣大  
在中央中臣延喜大嘗祭式大臣若大中納言行人率  
忌部在左右延喜大嘗祭式大臣若大中納言行人率  
中臣忌部中臣立左御巫猿女右前行江飲第仁也見也  
治三律十一月十三日今夜大嘗祭也云云希代勝事也鎮魂祭  
之向又多違例等云云無猿女云云儀式小縫殿寮率猿女升自東側階就座御巫舞訖  
次諸御巫猿女舞畢延喜式小縫殿寮式小鎮魂齋服新











水都煩乃發云にや水都煩ハ万葉亦不見老也  
 水上を圓ふ浮ぶ泡なり又宇治拾遺物語ハ大柑子  
 層のやぶる此延々次々阿和佐久を形お云  
 然るに許や此重多都阿和佐久を形お云  
 ハ同い許や此重多都阿和佐久を形お云  
 多のた本に無きハ落しお前後ハ今ハ一本に  
 有る依るなり阿和佐久沫咲阿和佐久花の咲  
 同く沫の起出る以去阿師の説云浪の立を咲  
 云云同く書紀ハ秀起浪穂秀起此云左岐陀且屢々  
 ありさる有林三の状也後田毘古神の御身の底も沈  
 著坐依る依て海水の都夫不也鳴坐る沫の起る

三件の次阿和佐久御魂本阿和二字無  
 如也阿和佐久御魂本阿和二字無  
 後ハ脱書なり故今補字也  
 沫佐改作と云る也此ハ註物阿字諸本示体制作  
 非あり阿和佐久御魂本阿和二字無  
 自某字至某字注法なる也三字以上の時ハ例を  
 ヤ二字を然注法なる也三字以上の時ハ例を  
 此を以て本文ハ脱し阿和佐久御魂本阿和二字無  
 字ハ非なりと云る也互ハ相照して阿和佐久御魂本阿和二字無  
 各分祀ハ後田毘古神の神靈なり或伊勢人の説







天不故嶋也

我波多波吾等不可伎无氣念之念婆  
者於并之我  
そまごぎ云  
魚に於鱈主  
か云  
書紀小鱈廣鱈狹祈年祭祝詞小青海原住物者鱈能廣  
物鱈能狹物春日祭祝詞小青海原乃物者波多能廣物  
波多能狹物此餘龍田風神祭平野祭鎮火祭道饗祭鎮  
御魂祭遷却崇神多物祝詞如也此有童蒙抄  
海原此底打ては影小教を於法小や鱈乃せば  
物古哥なり鱈のせば物也小鱈魚なり  
狭世  
ハ切物同追聚魚なり故小追を法  
魚ハ方  
追寄せ集海神宮段小召集海之次小魚問曰云書

紀同段小盡召鱈廣鱈狹而割之天神御於奉乎  
皇孫命の本御饌の御費は魚の野や否や此向  
形魚万葉本云小為鹿述痛哥小係男鹿乃來立嘆久  
頓尔吾可死王尔吾仕年云云為蟹述痛哥小葦河  
尔乎玉居跡何為尔吾乎召良米夜云御  
費者形系云云諸魚諸小細呂母呂能訓信七  
海鼠小和名抄中崔禹錫食經云海鼠  
似蛭而大者也和名古本朝式加焚字云伊里古を何り  
今世好は云各もあつ内膳式供御月料乃中に焚海鼠  
八竹四両まど海鼠腸四件五合好を見也此口乎加











我姉石長比賣在也爾詔吾欲

目合汝奈何答白僕不得白僕

父大山津見神將白故乞遣其

父大山津見神之時大歡喜而

副其姉石長比賣令持百取机

代之物奉出故爾其姉者因甚

凶醜見畏而返送唯留其弟木

花之佐父夜毘賣以一宿為婚

爾大山津見神因返石長比賣

而大恥白送言我之女二竝立

奉由者使石長比賣者天神御

子之命雖雪零風吹恒如石而

常堅不動坐亦使木花之佐又

夜毘賣者如木花之榮榮坐宇

氣比豆 自宇下四 貢進此令返

石長比賣而獨留木花之佐又

夜毘賣故天神御子之御壽者

木花之阿摩比能微 此五榮坐

故是以至于今天皇命等之御

命不長也

遇麗美人ハ加本余伎表登賣能阿幣流尔也訓法是

雅言の格好也。近世小カハ、依延ハ美人尔也云例也

ハ此方トモ美人小遇あり美人遇ハ美人之遇也

云々其美人の方より遇ありハ美人之遇也

の何るやおやハ此や彼等の違ふあふおやハ

加と奉依万葉十三丁小裏觸而妻者會登人曾告鶴

妻者會云も古今集部端詞小志賀山越小女の多く

遇りり小伊勢物語小宇都の山小至り云修行者

遇りり拾遺集又六帖の伊勢に散散らば聞まろし

故郷の花見了還系人も遇ハあそ人も云も人の何

小云くゆく道り知り人あひく兼盛集小旅人い

何いふぬは人あひく兼盛集小旅人い道小恥

か、宇治拾遺物語小如道小狐のり云、後の物

与左の山小白髪の武士一騎あひ行遇り云、徒然草

に、其、失ハげ、も、な、を、以、て、心、得、を、云、

道形等に、行遇、家事を、皆、如此、云、也、然、此、に、

其小遇云、云、漢文、小、遇、字、上、小、在、不、返、り、

故、小、爾、也、小、置、る、ハ、漢文、の、格、不、依、也、中、卷、輕

鳴、官、段、大、御、哥、小、許、波、多、能、美、知、迹、阿、波、志、斯、表、登、賣、下

卷、若、櫻、官、段、大、御、哥、小、淤、富、佐、迹、阿、布、夜、表、登、賣、此

ら、此、遇、も、表、登、賣、此、方、ト、モ、遇、り、て、同、じ、表、登、賣、小、遇、給

也、さ、麗、を、か、不、く、也、訓、を、万、葉、十、四、丁、小、可、抱



色何の花... 櫻乃云... 原朝臣廣嗣櫻花贈娘子哥小此花乃云... 依る色... 櫻を木花云... 其を兼... 櫻

の... 轉到於吾... 國有美人... 開耶姫皇孫問此美人曰... 娶大山祇神所生兒也... 神娶大山祇神... 山津見神乃外孫... 是... 今... 姉... 和名抄小... 爾雅云... 女子先生為姉... 女兄和名阿







儀式帳之御饌奉机二具（一）書紀孝德卷に其代  
 云許等も見也又續後紀（二）出雲國造奏神壽時  
 小献物の中（三）倉代物五十荷（四）を臨時祭式  
 日御費五十昇等（五）同物や聞ゆ（六）置座（七）置座  
 物を云る（八）取机代之物（九）同長（十）如余（十一）大初宮  
 儀式帳（十二）机代貳佰拾前（十三）机代（十四）七十一前（十五）別  
 机の代（十六）云意（十七）名（十八）机代（十九）器（二十）の各（二十一）別  
 今如此（二十二）了献（二十三）取乃礼物（二十四）下卷穴穗宮  
 段天皇為大長谷王子太子日永玉の妹若日永玉を聘  
 志老賜ふ（二十五）火日玉玉恐隨大命奉進云（二十六）齊自出（二十七）即  
 為其妹之礼物（二十八）食持押木之玉（二十九）縵而貢献（三十）奉出

多豆麻部志伎訓（一）後本例の類聚國史天長四  
 年十一月告柏原山陵詞（二）云（三）差使天奉出須止申賜  
 布狀乎同五年八月祭北山神詞（四）礼代乃幣乎令捧齋  
 天獻出事乎續後紀美和三年五月宣命（五）云（六）冷捧持  
 奉出事乎同八年五月宣命（七）奉出狀乎同六月宣命  
 奉出狀乎嘉祥三年五月宣命（八）云（九）差使天奉出  
 須此狀乎聞食天三代實錄貞觀十八年五月宣命（十）云  
 云差使天聞江奉出之賜不元慶元年六月渤海國使  
 賜ふ太政官宣詞（十一）彼國王此制尔違天使乎奉出世利  
 乃見也書紀小奉遣（十二）十四の十四丁十七の遣十九の  
 十四の十四丁二十四の十四丁











常此事なり万葉六小春草者後波落易巖成常盤尔座  
貴吾君月次祭又神嘗祭祝詞小御壽乎手長乃御壽止  
湯津如磐村常磐堅磐尔ニも然る也ニ佐久夜毘  
賣め、此毘字諸本は此家作也今ハ一茶小依也  
此御名前後ハ皆毘ニ如木花榮榮佐延行咲光映  
小て波ハ加カ法考村有御名也佐久夜心造り  
物取夜の義考合改を河地賣比哥小阿佐本能恵美  
佐の延朝日小人書類ハ云云榮光映  
花の開共咲字を書ハ綿花乃榮時尔北下不安志  
同意於万葉二五ハ木綿花乃榮時尔北下不安志  
交故あり君之命ハ三情丹皆障樂乃京師者咲花乃  
此成榮之君之命ハ三情丹皆障樂乃京師者咲花乃

薰如今盛有切也此云國如佐加理也此咲の延言  
小出傳七の四此心喜如流伊麻言加  
の如ま訓を此云然訓ハ此ハ爾字ハ准第下許  
尔ま訓を此云然訓ハ此ハ爾字ハ准第下許  
半ま加ハ流ハ如カ有尔形令ハ今字を誤也  
存ま加ハ流ハ如カ有尔形令ハ今字を誤也  
姉くま意ハ云某之意ハ古語ハ常多也商摩此能  
微ハ微字ハ諸本並微作也決ハ誤也此記ハ  
交ハ古書ハ微字ハ假字ハ用ハ例ハ且微字  
ハの時のみハ用ハ下舊事紀舊印本ハ微作也  
子の假字ハ用ハ下舊事紀舊印本ハ微作也









夜毘賣一宿哉。妊是非我子。必

國神之子。爾答曰。吾妊之子。若

國神之。子者。產不幸。若天神之

御子者。幸。即作無戶八尋殿。入

其殿內。以土塗塞。而方產時。以

火著其殿。而產也。故其火盛。燒

時所生之子。名火照命。此者。集

君之次生子。名火須勢理命。須

以音。次生子。御名火遠理命。

亦名天津日高日子穗穗手見

命

柱

天孫御高祖天皇御孫

參出<sup>ニ</sup>迹<sup>ニ</sup>藝命<sup>ノ</sup>御許<sup>ニ</sup>小諸<sup>ノ</sup>宮<sup>ニ</sup>あり<sup>テ</sup>五葉<sup>ノ</sup>十八<sup>ニ</sup>丁<sup>ニ</sup>小

麻<sup>ノ</sup>為<sup>テ</sup>泥<sup>ニ</sup>許<sup>ス</sup>之<sup>レ</sup>也<sup>ト</sup>三<sup>ニ</sup>十<sup>ニ</sup>丁<sup>ニ</sup>小<sup>ノ</sup>麻<sup>ノ</sup>為<sup>テ</sup>立<sup>テ</sup>枳<sup>ル</sup>之<sup>レ</sup>乎<sup>ト</sup>云<sup>ハ</sup>音<sup>ハ</sup>便<sup>ク</sup>小<sup>ク</sup>云<sup>ハ</sup>臨<sup>産</sup>時<sup>ハ</sup>古<sup>宇</sup>牟<sup>倍</sup>伎<sup>時</sup>尔<sup>那</sup>理<sup>奴</sup>

云<sup>ハ</sup>音<sup>ハ</sup>便<sup>ク</sup>小<sup>ク</sup>云<sup>ハ</sup>臨<sup>産</sup>時<sup>ハ</sup>古<sup>宇</sup>牟<sup>倍</sup>伎<sup>時</sup>尔<sup>那</sup>理<sup>奴</sup>

之<sup>レ</sup>訓<sup>ハ</sup>佐<sup>久</sup>夜<sup>昆</sup>賣<sup>也</sup>ハ<sup>其</sup>名<sup>以</sup>呼<sup>出</sup>テ<sup>嘲</sup>也<sup>賜</sup>多

なり<sup>○</sup>宿<sup>哉</sup>妊<sup>ハ</sup>比<sup>登</sup>用<sup>尔</sup>夜<sup>波</sup>良<sup>米</sup>流<sup>を</sup>訓<sup>を</sup>小<sup>天</sup>

夜<sup>よ</sup>丁<sup>妊</sup>是<sup>る</sup>加<sup>や</sup>嘲<sup>也</sup>下<sup>詔</sup>言<sup>依</sup>あり<sup>書</sup>紀<sup>一</sup>書<sup>小</sup>天

孫<sup>見</sup>其<sup>子</sup>等<sup>嘲</sup>之<sup>曰</sup>妍<sup>哉</sup>吾<sup>皇</sup>子<sup>者</sup>聞<sup>喜</sup>而<sup>生</sup>之<sup>歟</sup>也<sup>何</sup>

孫<sup>之</sup>意<sup>は</sup>可<sup>同</sup>也<sup>夜</sup>之<sup>間</sup>令<sup>人</sup>有<sup>娠</sup>乎<sup>や</sup>何<sup>能</sup>一

宿<sup>婦</sup>哉<sup>や</sup>書<sup>を</sup>記<sup>す</sup>也<sup>哉</sup>字<sup>妊</sup>の上<sup>小</sup>なり<sup>其</sup>意<sup>は</sup>ハ

少<sup>異</sup>也<sup>又</sup>同<sup>書</sup>に<sup>天</sup>孫<sup>報</sup>曰<sup>我</sup>知<sup>本</sup>是<sup>吾</sup>兒<sup>但</sup>一<sup>夜</sup>而

有<sup>身</sup>慮<sup>有</sup>疑<sup>者</sup>欲<sup>使</sup>衆<sup>以</sup>皆<sup>知</sup>是<sup>吾</sup>兒<sup>并</sup>亦<sup>天</sup>神<sup>能</sup>令<sup>一</sup>

夜<sup>有</sup>娠<sup>云</sup>故<sup>有</sup>前<sup>日</sup>之<sup>嘲</sup>辭<sup>也</sup>一<sup>の</sup>傳<sup>る</sup>

は<sup>乃</sup>也<sup>此</sup>然<sup>ら</sup>也<sup>只</sup>實<sup>小</sup>疑<sup>ひ</sup>て<sup>詔</sup>子<sup>は</sup>か<sup>の</sup>也<sup>也</sup>

を<sup>し</sup>書<sup>紀</sup>雄<sup>畧</sup>卷<sup>小</sup>童<sup>女</sup>君<sup>者</sup>本<sup>是</sup>采<sup>女</sup>天<sup>皇</sup>與<sup>一</sup>夜<sup>而</sup>

娠<sup>遂</sup>生<sup>女</sup>子<sup>天</sup>皇<sup>疑</sup>不<sup>養</sup>云<sup>く</sup>物<sup>部</sup>目<sup>大</sup>連<sup>曰</sup>此<sup>娘</sup>子<sup>以</sup>

清<sup>身</sup>意<sup>奉</sup>與<sup>一</sup>宵<sup>安</sup>輒<sup>生</sup>疑<sup>臣</sup>聞<sup>易</sup>産<sup>腹</sup>者<sup>以</sup>禪<sup>觸</sup>體<sup>即</sup>

便<sup>懷</sup>娠<sup>况</sup>與<sup>終</sup>宵<sup>而</sup>安<sup>生</sup>疑<sup>也</sup>天<sup>皇</sup>命<sup>大</sup>連<sup>以</sup>女<sup>子</sup>為<sup>皇</sup>

女<sup>以</sup>母<sup>為</sup>妃<sup>○</sup>産<sup>不</sup>幸<sup>ハ</sup>宇<sup>牟</sup>許<sup>登</sup>佐<sup>伎</sup>加<sup>良</sup>士<sup>を</sup>訓<sup>を</sup>

命

真福寺本延佳本... 産の下小時... 幸ハ佐伎加良... 平安... 三丁... 多以塗塞... 戸室... 云物... 迹地... 〇塞ハ

古事記傳十六

〇三十五

故吾由鹿葦津姬抱子... 必當全生云... 心吾所娘是若他神之子... 恨乃作無兵室... 胤必當蕪滅... 必當全生云云... 故吾由鹿葦津姬抱子

古事記傳十六

〇四十

華故告狀知聞云々ハナニテシロシメテ其火盛焼時盛焼ハナニテ麻  
 佐加理尔毛由流サカリニモユル訓法七火香焼シメ依時ヨリ亦當ナラ引正ヒキタ云  
 心ココロ如トシ此書紀コト顧カミ眄ミ之間ノ此云美屢摩沙ミルマサ可利尔カリ也見  
 名ナ間マ字ジ麻沙マサ可利カリ也又方産マタウチノ也コト也ナリ麻マ也ナリ美ミ也ナリ同ト也ナリ方ハ也ナリ  
 心ココロ如トシ此書紀コト然シカ也ナリ此コト云フ喜柱ヨシノ御子ミコ亦ナラ生ナ坐マ依ヨ時ト亦ナラ廣  
 小コ凡ニ下ニ奉ル者ノ依ヨ内ノ火ホ折リ命ノ以テ坐マ坐マ者ノ早ニ也ナリ亦ナラ係カ甚ニ依ヨ喜ノ也ナリ  
 了シ火ホ照テ命ノ一ヒ柱ノ生マ坐マ時トのノ分カ也ナリ亦ナラ小コ火ホ而シテ居ル生  
 然シカ也ナリ小コ書紀ノ始メ起ル烟ケ輕ク生マ出ル云フ次ニ火ホ盛ク時ト云フ其ノ始メ也ナリ其  
 火ホ初メ明ク時ト云フ次ニ火ホ盛ク時ト云フ次ニ火ホ炎ク時ト云フ其ノ始メ也ナリ其  
 熟ク時ト云フ准シ見ル柱ノ生マ坐マ時ト云フ火ホ照テ命ノ狀ノ亦ナラ生マ依ヨ時ト云  
 足ツ狀ノ亦ナラ生マ依ヨ時ト云フ如ク聞ク也ナリ亦ナラ生マ依ヨ時ト云フ然シカ也ナリ事

此コト記ス書紀ノ如ク各ノ別ノ也ナリ三ヒ柱ノ物ト也ナリ亦ナラ對シ百ノ也ナリ  
 云フ此コト字ノ訓法書紀ノ勿シ思フ也ナリ惑シ也ナリ然シカ廣ク云フ中  
 亦ナラ其ノ火ノ初メ起ル也ナリ中ノ盛ク也ナリ後ニ衰ス也ナリ  
 也ナリ其ノ傳ハ其ノ狀ヲ細ク云フ也ナリ也ナリ火ノ照テ命ノ本ノ傳ハ理ヲ  
 訓法也ナリ本ノ能ク立テ流ル也ナリ訓法也ナリ也ナリ皆ク直ク也ナリ其ノ始メ也ナリ御ノ名ノ  
 之ヲ添フ也ナリ次ニ火ノ記ス也ナリ火ノ之ヲ添フ也ナリ皆ク直ク也ナリ其ノ始メ也ナリ御ノ名ノ  
 火ノ之ヲ添フ也ナリ次ニ火ノ記ス也ナリ火ノ之ヲ添フ也ナリ皆ク直ク也ナリ其ノ始メ也ナリ御ノ名ノ  
 亦ナラ次ニ火ノ須ル勢ヲ理ス火ノ遠ク理ス也ナリ理ス也ナリ也ナリ以テ知ル也ナリ也ナリ  
 此コト初メ火ノ燃レ起ル也ナリ照テ明ク也ナリ也ナリ時ト亦ナラ生マ坐マ也ナリ故ノ御ノ名  
 也ナリ書紀ノ一ヒ書ノ初メ火ノ燄ノ明ク時ト生マ見ル火ノ明ク命ノ又ナラ一ヒ書ノ亦ナラ其



是は後小改定らるるなり。さて集人者ハ今の大隅  
 とも集人國云ハ今ハ薩摩國の域あり候し大隅  
 ち和銅六年に日向を分ちて國なり候なり。但し  
 上古の薩摩より大隅加へて日向國も云し。其  
 小薩摩より大隅加へて日向國も云し。其  
 引渡して國名乃薩摩を改米けり。大宝二年の紀  
 大隅國ありて養老元年の紀ハ始末大隅薩  
 摩二國集人者此薩摩ハ既ハ國者候とば。其  
 不此集人乃皇朝ハ仕奉事候。海神宮段の末  
 其由縁の見也。彼處ハ委曲云候。傳十七の阿  
 多君ハ濁るハ非あり。地名小由れ又姓あり。書紀海神  
 宮段ハ其大闢降命即吾田君小橋等之本祖也。上小  
 事始祖也。其此ハ又如此云。同本書の内。卷  
 前々後々違ひある事ハ。小橋の事ハ。中卷。

樽原宮段傳北。姓氏録ハ。右別阿多御手養火闢降命六  
 の初小云。姓氏録ハ。右別阿多御手養火闢降命六  
 世孫薩摩者相樂後也。山城國阿多集人富彥須佐  
 利乃命之後也。見也。續後紀和三年六月山城國  
 人右大友阿多集人逆足賜姓阿多忌才。其見也。是  
 京畿小遺。住に於り。大友の事ハ傳十七の。其孫  
 兼云。大角集人津國ハ。下部和泉國小坂食部。其  
 二見首大角集人津國ハ。下部和泉國小坂食部。其  
 姓氏録ハ。さて火照命ハ。廣く集人の祖也。聞え。其  
 見也。阿多君の祖也。云。集人の諸姓乃中に珠  
 小顯也。氏小了。其也。或説ハ。此乃集人阿多  
 二。又ハ。集人國の阿多君也。見。其也。皆。其  
 一。阿多君ハ。集人者。故小集人者ハ。云。其也。





火炎盛時生兒火進命又曰火酸芥命ホスミ一書云次火  
 盛時躡誥出見亦言吾是天神之子名火進命ホスミ也  
 以心得之須勢理ホスミ須素里須佐ホスミ進也同意也  
 兼才七ホスミ丁ホスミ小越國立山ホスミ張哥ホスミ之浪ホスミ以能知也呼於  
 之和氣安麻曾ホスミ理多可吉多知夜麻老ホスミ家安麻曾  
 理也此山の甚高ホスミ於天進ホスミ登依狀ホスミ於然思  
 合次ホスミ俗ホスミ神の生坐家ホスミ始起烟ホスミ末御名八ホスミ蘭降の  
 名を火蘭降ホスミと書れホスミと字ハ撰者仍誤也ホスミ初起時  
 意ホスミ其故也ホスミ神の生坐家ホスミ始起烟ホスミ末御名八ホスミ蘭降の  
 云云一書云次火炎衰時ホスミ云々名火折命ホスミ也ホスミ字

乃衰了ホスミ時坐依御子ホスミも天津日嗣ホスミを所知看  
 尊ホスミまよ牛書云次火炎衰時躡誥出見亦言吾是天神之  
 子名火折命ホスミが坐も何也ホスミ右の三柱の中ホスミ終小火  
 織命ホスミをホスミ何ホスミ以ホスミ下ホスミ知ホスミ也ホスミ本ホスミ和ホスミ表ホスミ通ホスミ例ホスミ也  
 又ホスミ一書云次避火炎時生兒火折彦火ホスミ出見  
 乃衰了ホスミ時坐依御子ホスミも天津日嗣ホスミを所知看  
 尊ホスミまよ牛書云次火炎衰時躡誥出見亦言吾是天神之  
 子名火折命ホスミが坐も何也ホスミ右の三柱の中ホスミ終小火  
 織命ホスミをホスミ何ホスミ以ホスミ下ホスミ知ホスミ也ホスミ本ホスミ和ホスミ表ホスミ通ホスミ例ホスミ也  
 又ホスミ一書云次避火炎時生兒火折彦火ホスミ出見







