

古史傳

第百四十四段中

廿九中

| | | | |
|-----|---|---|---|
| 和書門 | | | |
| 四 | 二 | 四 | 四 |
| 冊 | 架 | 函 | 號 |
| 一 | 三 | 一 | 五 |
| 〇 | 一 | 八 | 二 |

| | | |
|------|---|----|
| 內閣文庫 | | |
| 四 | 二 | 四 |
| 函 | 架 | 函 |
| 一 | 〇 | 一 |
| 大 | 冊 | 八 |
| 架 | | 號 |
| | | 類 |
| | | 和書 |

| | |
|------|-----------|
| 內閣文庫 | |
| 番號 | 和 42518 |
| 冊數 | 40 (33) |
| 函號 | 140 185 |



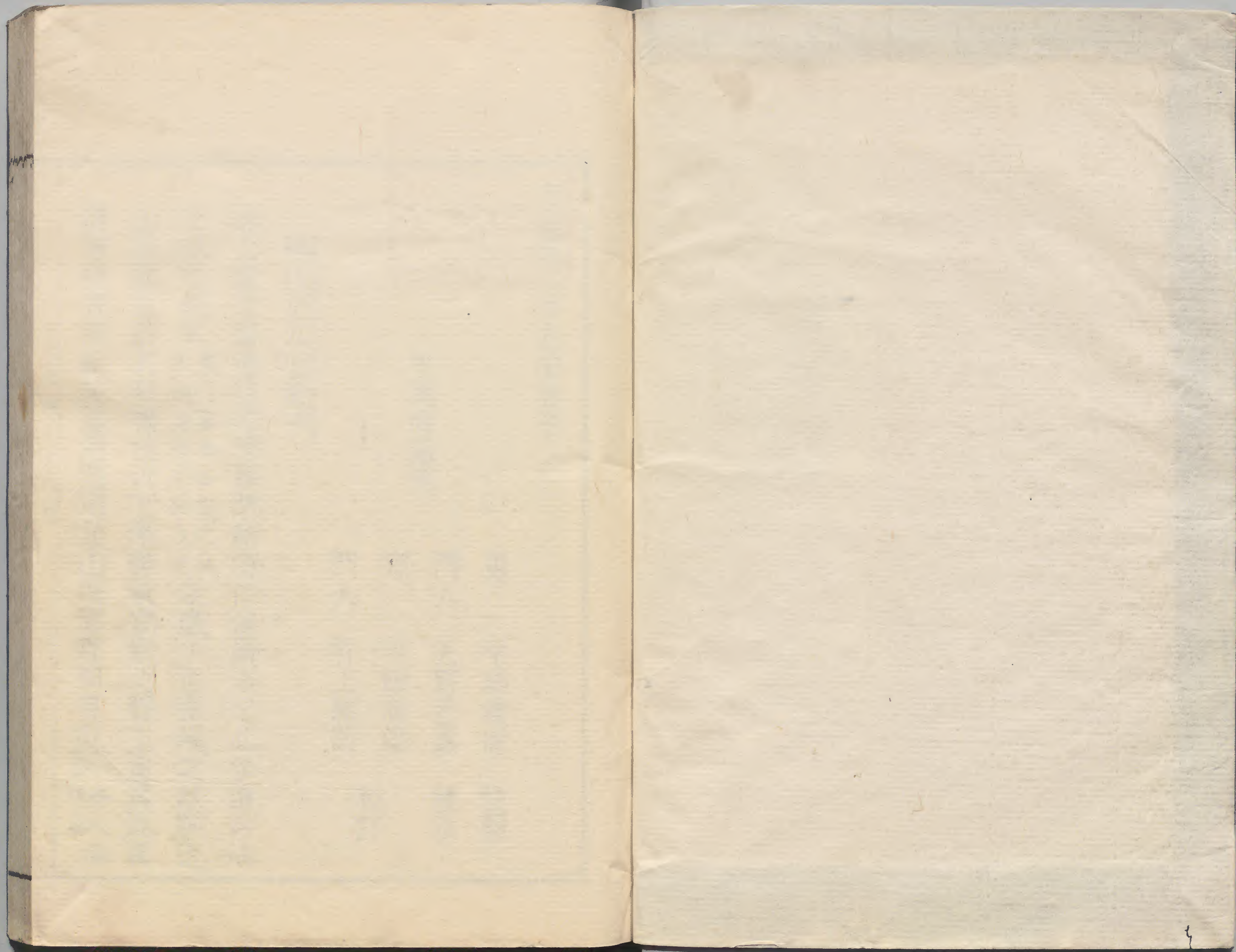
Kodak Gray Scale

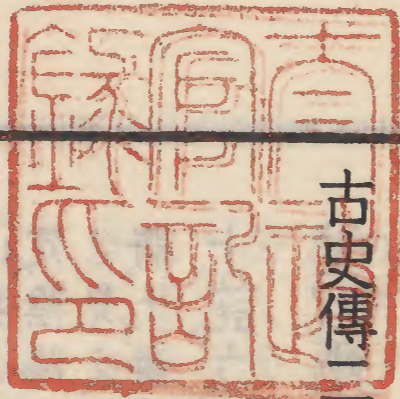
A 1 2 3 4 5 6 M 8 9 10 11 12 13 14 15 B 17 18 19



© Kodak, 2007 TM: Kodak







古史傳二十九出卷中

平篤胤謹撰

| | | |
|----|------|----|
| 男 | 平田鐵胤 | 檢閱 |
| 門人 | 矢野玄道 | 續攷 |
| 孫 | 平田胤雄 | |
| 門人 | 井上賴圀 | 校訂 |

神代下九出卷中

於大嘗之齋場は於保爾閉能由仁波爾ふて此字造ら依
 る狀之儀式應行會料正稅之狀下知諸圀とある次應卜定齋場之狀牒送
 山城圀至於其日檢校以下率神祇官到北野上定其地其
 儀神祇官悠紀主基兩圀司並山城圀郡司等就一本子詣

荒見河陳置祓物云々。此祭物並固辨備訖行事以下。雜

色人以上共就祓場。悠紀在東主基在下。大祓。悠紀先發祓。訖各就幄。

下。上定齋場。悠紀在東主基在西。行事以下。先全一本。用

符案。其一本。其作。行野中。執其塊。將歸。上之。○下卷の官

符案。其一本。其作。行野中。執其塊。將歸。上之。○下卷の官

符案。其一本。其作。行野中。執其塊。將歸。上之。○下卷の官

符案。其一本。其作。行野中。執其塊。將歸。上之。○下卷の官

符案。其一本。其作。行野中。執其塊。將歸。上之。○下卷の官

符案。其一本。其作。行野中。執其塊。將歸。上之。○下卷の官

符案。其一本。其作。行野中。執其塊。將歸。上之。○下卷の官

符案。其一本。其作。行野中。執其塊。將歸。上之。○下卷の官

符案。其一本。其作。行野中。執其塊。將歸。上之。○下卷の官

符案。其一本。其作。行野中。執其塊。將歸。上之。○下卷の官

符案。其一本。其作。行野中。執其塊。將歸。上之。○下卷の官

符案。其一本。其作。行野中。執其塊。將歸。上之。○下卷の官

符案。其一本。其作。行野中。執其塊。將歸。上之。○下卷の官

符案。其一本。其作。行野中。執其塊。將歸。上之。○下卷の官

符案。其一本。其作。行野中。執其塊。將歸。上之。○下卷の官

符案。其一本。其作。行野中。執其塊。將歸。上之。○下卷の官

符案。其一本。其作。行野中。執其塊。將歸。上之。○下卷の官

符案。其一本。其作。行野中。執其塊。將歸。上之。○下卷の官

符案。其一本。其作。行野中。執其塊。將歸。上之。○下卷の官

愛宕兩郡司守之。之見えは。次可下。大殿御衾並雜物符

上訖。立標四角。立賢木。方四十八丈。為限。即令山城。固葛野

院。悠紀在。外院。西主基在。外院。東。服院在。兩內院。中間。南去

院。悠紀在。外院。西主基在。外院。東。服院在。兩內院。中間。南去

院。悠紀在。外院。西主基在。外院。東。服院在。兩內院。中間。南去

院。悠紀在。外院。西主基在。外院。東。服院在。兩內院。中間。南去

院。悠紀在。外院。西主基在。外院。東。服院在。兩內院。中間。南去

院。悠紀在。外院。西主基在。外院。東。服院在。兩內院。中間。南去

院。悠紀在。外院。西主基在。外院。東。服院在。兩內院。中間。南去

院。悠紀在。外院。西主基在。外院。東。服院在。兩內院。中間。南去

院。悠紀在。外院。西主基在。外院。東。服院在。兩內院。中間。南去

院。悠紀在。外院。西主基在。外院。東。服院在。兩內院。中間。南去

院。悠紀在。外院。西主基在。外院。東。服院在。兩內院。中間。南去

院。悠紀在。外院。西主基在。外院。東。服院在。兩內院。中間。南去

院。悠紀在。外院。西主基在。外院。東。服院在。兩內院。中間。南去

院。悠紀在。外院。西主基在。外院。東。服院在。兩內院。中間。南去

丈四 其南横五間屋一宇。東二間、爲神服、長宿所、西三間、爲神服、女宿所、竝南、戸長廣同上。○

大多米院以下、主基 御井在院外、東北角荒見川南。○固禪君云、一

本_二作_レ東_一疑_レ非_レ是_レ童女、并在其東、有るも。此京ある大嘗齋場あり。

○持齋波理參來而之。毛智由萬波里方爲伎氏也。持は

下_レ持_レ恐_レは_レと大祓詞_レ。持_レ佐須良比持_レ可_レ、吞_レな_レの持

ふ全_レ。齋波理_レ之_レ下_レの清麻波利_レと有_レ之_レ全_レく。その状字い

昔物語よ。いまを也。宇治拾 かの二箇々也。京此齋場_レ持

遺物語よ。め此詞多加り。 慎て參上る由也。參來は上ふいぢ。そは持參來る状也。

同儀式_レ。下旬至京齋場。官人竝圀司持麻竝鹽湯。大神宮

ふ御調櫃入。氏塩湯持。氏清。氏御調倉進納畢。延喜式十三、

卷よ。宮主供奉御祓御麻竝鹽湯案一前解除調度如常と

中宮御祓條_レ見_レえ東宮式平野祭條_レ至_レ神院外東宮下

駕_レ神祇官迎_レ供_レ神麻灌_レ塩湯_レ訖_レ入_レ就_レ次_レと見_レえ西宮記の神

廷_レ子奉_レ賜_レふ勅使條_レ至_レ第二鳥居_レ下_レ内人二人一人持_レ大

麻_レ一人持_レ塩湯_レ著_レ衣冠_レ灑_レ塩湯_レ献_レ大_レ麻_レと記_レさ_レま_レ神宮年中

行事_レ了_レ御塩湯所といふのありて少司ハ御塩湯料白塩

ヲ小堀_レ入_レ相_レ具_レ神葉_レ土_レ高_レ坏_レ居_レる_レ持_レて各_レ相_レ伴_レて齋王

候_レ殿_レの西_レ此_レ砌_レ子_レ立_レと見_レえ近_レ世_レも_レ志_レ迎_レ南門灑_レ御稻_レ竝

の仕_レ奉_レる_レ由_レ子_レ良_レ館_レ祭_レ奠_レ式_レ小_レ記_レせ_レ也_レ。

雜物訖_レ。式_レ小_レは_レ持_レ麻_レ々_レ也_レ。下_レ納_レ院外_レ權_レ屋_レ。預_レ先_レ作_レ備_レ。次_レ賜_レ明_レ衣_レ。

字_レ景_レ行_レ天_レ皇_レ紀_レ日_レ本_レ武_レ皇_レ子_レ尊_レ條_レま_レと_レ内_レ宮_レ儀_レ式_レ帳_レも_レ出

て帳_レ解_レみ_レ六_レ典_レふ_レ給_レ明_レ衣_レと_レある_レを_レ取_レる_レく_レ和_レ名_レ鈔_レふ_レ内

衣_レ和_レ名_レ由_レ加_レ多_レ比_レ良_レ論_レ語_レ注_レ明_レ衣_レ以_レ布_レ爲_レ沐浴_レ衣_レ也_レ字_レ類_レ抄

み_レ明_レ衣_レ由_レ加_レ太_レ比_レ良_レ西_レ宮_レ記_レ明_レ衣_レ古_レ人_レ沐浴_レ之_レ外_レ不_レ服_レ之_レ

あ_レど_レ見_レ也_レ祭_レ祀_レ子_レ用_レる_レと_レ沐浴_レふ_レ用_レる_レ也_レ二_レあ_レ也_レ訓_レハ_レ伎_レ與

造酒童女布二端綿一屯六兩酒波女二人布一端三丈。
人別三丈六尺。次鎮稻實殿地其料云々。鎮畢造酒童女先執齋鉏。
式子齋鉏とあは。鉏ハ上第五十段子見也。古事記云。加那
須伎母儀式帳子。鉏五口。鋤五口。和名抄。小盤字。亦作。録。和
名久波を何れ。古事記。仁徳天皇。段。許久波母。知夫木抄
ふくは。立て掘。求。免。て。し。の。ま。ら。び。春。ハ。大。野。も。え。出
ゆ。掃地。竝堀院垣四角柱穴。先。良。次。巽。次。乾。役。夫。終。之。○
あ。は。或。ハ。乾。此。下。子。出。せ。る。本。も。在。也。次。稻。實。卜。部。率。造。酒。童。女。因。郡。司。各。一
人物部男六人子第五人工十人夫等。及。式。子。ハ。因。郡。司。以。下
爲。採。内。院。料。材。向。上。食。山。前。二。一。本。一。小。作。即。祭。山。神。其。料
云々。祭。畢。造。酒。童。女。先。執。齋。斧。伐。樹。十。段。子。見。也。工。匠。次
之。役。夫。次。之。訖。歸。來。自。後。遣。工。竝。夫。等。伐。運。次。因。司。率。禰。宜

造酒童女及當郡司役夫等向卜食野即祭野神。此ハ鹿屋
小。て。第。十。三。段。其。料。云々。祭。畢。造。酒。童。女。先。執。齋。鎌。苺。之。役
夫。等。終。之。訖。歸。來。自。後。令。役。夫。苺。運。全。御。費。殿。と。云。ふ。下。の。文。
あれど。式。子。因。て。今。改。あ。げ。於。儀。式。帳。子。新。宮。造。奉。時。山。口。
神。を。祭。ら。ゆ。條。子。造。宮。馱。使。忌。部。宿。祢。告。刀。申。畢。即。山。向。
物。忌。以。忌。鎌。豆。草。木。苺。初。然。以。後。役。夫。等。草。刈。木。次。始。掘。備。
切。所。山。野。散。遣。と。あ。る。も。自。ら。似。と。る。趣。也。也。次。始。掘。備。
小。忌。食。院。凡。酒。甕。穴。竝。始。釀。酒。次。於。同。院。大。祓。其。料。云々。具。釋。
子。云。齋。戒。也。る。諸。司。の。中。嚴。密。子。齋。戒。也。係。字。小。齋。と。云。訓。
を。借。て。小。忌。と。も。書。く。大。抵。小。齋。戒。也。る。を。大。齋。と。も。云。大。
忌。と。も。の。く。然。る。を。衣。服。の。名。と。心。得。て。小。忌。と。大。忌。と。身。
幅。を。以。差。別。也。係。也。云。ハ。誤。也。昔。大。嘗。新。嘗。等。の。
時。ハ。ト。も。て。小。忌。を。定。免。ぬ。ト。合。さ。る。人。を。皆。大。忌。也。
と。あ。は。さ。る。字。衣。服。の。名。と。謬。れ。る。も。古。き。也。と。御。代。
始。抄。子。も。既。く。あ。り。宣。子。也。又。或。人。の。何。子。ま。れ。押。お。は。て。
大。を。重。ぶ。り。と。い。ひ。小。は。輕。き。の。と。云。ふ。あ。ら。ひ。お。る。

北山抄新嘗祭條を引て云、もはる説あり。次始作内院、
雜殿造酒童女。先、先字一本。執齋鋤掘稻實殿四角柱穴物
部次之役夫終之。其東門南掖縱八間神座殿式は八神
一字。長一、一本、二、作、丈四尺、廣七尺八寸、柱高七尺、北
掖高萱片葺御倉一字。徑八尺、高九尺、此、式、其西橫三
間稻實殿式は屋了作一字。南、戸長、二丈四尺、廣、一丈二其
南縱三間倉代殿一字。其南縱三間御贄殿式は贄屋一字。
竝西、戸長、二丈四尺、廣、一丈二尺、柱、
高、七尺、東、方、相、竝、び、て、在、也。
其南橫三間鋪設殿一
宇。西側、戸、與、稻實殿、相對、長、稻實殿西橫三間黑酒殿一字。
其西橫三間白酒殿一字。竝、南、戸、○、稻實殿、を、此、二、其南縱

三間麴室屋一字。其南縱三間大炊殿一本は屋一字。竝、東、
この二、西、
方、在、り、其南橫三間白殿一字。東側、戸長、廣、竝、同、稻實
殿、○西南、在、て、鋪設
殿と其制也。神座殿者、構以黑木。用萱倒葺内構柵棚敷席。
藤井氏、説、む、ろ、ハ種、あり、廣筵、長筵、狹筵、小筵、を、そ
此形、小、因、て、い、ひ、出、雲筵、信濃筵、あ、お、ま、筵、を、わ、ゆ、出、去、圍
子、因、て、い、ひ、た、の、む、し、ろ、菅、む、し、ろ、綾、む、し、ろ、ハ、お、子、因、
多、云、ゆ、又、張、筵、細、貫、筵、表、席、あ、ど、い、ふ、も、有、る、由、西宮記、江
次第、等、引、其、上、更、亦、敷、絶、高、萱、御、倉、者、以、四、枝、黑、木、爲、柱、
て、委、く、云、也、用、萱、片、葺、薦、爲、壁、代、内、構、柵、棚、高、四御、稻、四、束、盛、韓、櫃、兼、塵
庸、布、五、段。一本は端と作る、今、世人の、天井、とい、ふ、ハ、兼、塵
藤井氏、白木木、字、一、本櫃、四、合、安、於、棚、上、御、贄、殿、者、構、以、黑
木、用、萱、葺、之、以、柴、部、之、編、板、爲、扉、稻、實、殿、亦、如、之、黑、酒、殿、者、

構以黒木葺葺用萱薦爲壁代。白酒殿者。構以白木。自餘同。

黒酒殿其倉代。大炊麴附録子。稻實殿以下。至此四十二字。或有錯乱。室白鋪設等。

殿竝同御贄殿。見えて。此内院亦依神座殿。ふてめ。八柱。

大神を祭賜。牙依る也。造酒式新嘗祭條。九月二日。省竝。神祇官赴集司家。上定酒部官人仕。

丁各二人。若當子。日聽省。處分。其負名。官人在者。先上。官人。

後及酒部。春稻仕女。四人。即祭其殿。地神云。祭訖。木工寮。

造酒殿。一字。白殿。一字。竝。三間。麴室。一字。草葺。構以黒木。掃。

部寮以。苦八枚。葺二殿。と有。多も考。合。玄。へ。し。は。と。後。世。子。

は。偉。鑿。門。の。西。を。點。ま。し。事。北。山。抄。了。大。將。軍。在。子。偉。鑿。門。

西。去。十。四。丈。點。之。兼。平。安。和。例。也。式。曰。主。基。殿。お。は。決。免。て。

東。の。譌。お。る。お。と。上。お。云。已。立。悠。紀。殿。太。政。官。式。九。月。造。之。

と。見。え。有。職。鈔。お。齋。場。所。偉。鑿。門。去。北。十。二。丈。點。云。御。代。始。

抄。も。全。じ。百。鍊。抄。お。る。後。嵯。峨。天。皇。仁。治。三。年。十。一。月。六。日。

條。お。兩。方。拔。穂。使。入。洛。也。悠。紀。方。人。馬。懈。怠。之。間。及。深。更。參。

著。齋。場。所。及。曉。天。被。行。大。加。く。て。此。お。仕。奉。る。状。也。中。卷。服。神。

嘗。會。點。地。と。い。ふ。事。見。也。加。く。て。此。お。仕。奉。る。状。也。中。卷。服。神。

部の絲もて。又賜各稻實。下部。禰宜。下部。二人。明衣各一。

具。竝。用。次。各。鎮。小。一本。お。下。齋。麴。室。其。料。云。く。鎮。畢。即。始。各。

納。麴。料。米。和。名。抄。了。麴。和。名。云。朽。也。麴。之。願。明。各。炊。白。黒。竝。

大多米。三酒。麴。料。飯。次。附録云。此。行。肩。書。或。有。各。掘。居。小。齋。

御酒。料。甕。四。口。造。酒。司。食。甕。所。役。○。附。録。子。所。字。上。次。各。

稻實。下部。禰宜。下部。幸。造。酒。童。女。竝。物。部。人。等。祭。六。神。竈。門。井。山。

積。意。加。美。水。神。○。竈。神。お。上。七。十。四。段。お。御。門。神。お。五。十。六。段。お。井。神。お。八。十。八。段。お。山。神。お。意。加。美。神。お。第。十。六。段。お。水。神。お。第。十。二。段。の。傳。お。見。え。賜。お。百。鍊。抄。お。る。仁。治。三。年。十。一。月。九。日。丁。亥。記。了。八。衢。祭。竝。八。神。六。神。祭。如。例。令。勤。行。畢。と。あ。る。六。神。お。此。六。柱。お。て。八。其。料。云。く。次。各。掘。居。齋。神。お。八。座。殿。大。神。お。や。有。委。ら。む。

卜部云々。次各禰宜卜部郡司等。率造酒童女。物部人六人。工一人。夫十人。始掘齋場。御井童女。并于時童女。先執齋鉏。掘御井。次禰宜執鉏。掘童女井。東北角荒見川の東に童女井ハまよその東に在り。上ノ文ヲ見也。物部人工夫終之。次各拔穂御稻。並雜物遷納内院。次始各春御稻。造酒童女先之。大酒波仕女等終之。○終字一本給よ。次始各釀小齋院御酒。次各受大膳職水戸云々。中旬各祭。大多米酒殿神其料云々。訖始各釀大多米酒。凡春黑白酒料米者造酒兒先下手。次諸女共春訖祭并神。次祭竈神始釀酒日亦祭酒神云々。其釀多明酒者用固備米三十斛とあり。此ハ前段ノ凡悠紀主基固各令ト食郡辨備多明米三十斛多米酒料とあるを指す。さて式ハ六神を祭らば見え儀式ハ酒神の事ハ上九十三段ハ

出賜。ちて此々ゆ先。應交易雜物之狀。牒送諸固の次。よ。卜定小忌院訖。官主卜部。率行事。並小忌官人以下。鎮小忌院其料云々。並以固物備之。次卜定御井所。方一丈二尺。若當處舊井。次定所。所屋。若當所舊屋不足者權作新屋。次鎮調備供御。並小忌食之院其料云云。下條。始釀酒云々。とある。即此食院ハ式ノ凡料。云々。御膳。並備小齋人食院者。近宮之地。隨便卜定。訖即鎮祭其幣五色薄純各一尺。倭文一尺。木綿麻各一斤。綿二屯。商布四段。鍬五口。米四升。酒一斗。腹海藻各一斤。祝祿調布二端。並用固物餘祭不顯幣物色數者。皆推此所。作盛屋一宇。酒屋一宇。贄屋一宇。器屋一宇。大炊屋一宇。供御膳屋一宇。料理雜魚屋一宇。葺掘井一處。其院四面各開一門。作訖稻實。繁増減皆以板葺掘井一處。其院四面各開一門。作訖稻實。ト部等於院内爲解除其料物各當固所輸せ見えて散齋。中の天膳ハ更ふて小忌ノ仕奉る人等の住も其酒食。料を作る舎。次卜定諸所。謂出納細工等所。次内侍就女工所行事。と聞と也。

をもほす。○由志理伊都志理は鈴屋翁曰。由ハ齋伊都ら
嚴ふて共了。齋清久と依あを。志理ら齋はをす。清まはり
のます。如死辭を聞えたす。と有す。或人はあを齋實嚴
實をして。上子大嘗會乃齋場仁持齋利參來をある物
實ふあを。下文小謂ゆる。悠紀主基乃黒木白木乃大御酒
也。天都御膳との事あはる。其を辰日の宴會子。天皇命は
聞食矣。直會此所は文ゆる故子。此了は重複まる字省死
て。其物名は下子譲りて。齋實嚴實をハ云はる。彼高天
原より聞食は。齋庭の穂字。吾御子小御せ奉らむ。を勅給
ひる。事依志給子す。狀茂擬ハせ奉給ひて。此の卯日よ。

大嘗宮の悠紀主基は齋場子。天照大御神了薦久奉らせ
給ひ。玄道云あ、大御神小のみ奉ら依、由説るは古
説子依まる物あら信のとき由下子説かを待はし
皇御孫命の享給ひ。天津日嗣は大御世始を爲給ふ物あ
るを以て。齋と云は嚴を云て。其實を稱たるあす。然まバ
此大嘗
祭むしも先神子奉らせ給ひて。天皇の受賜ハらせ給ふ
事あるを唯小御祀と耳心得とる人もあり。又天皇の聞
食矣御事と耳心得る人も有る。出雲神賀詞小神乃禮自
其一を知て。二字忘まるあす。カミ
カミ
利臣能禮自登御禱乃神寶獻良ク
奏奏有と。次子其條目
を分て。白玉能云く。赤玉能云く。あど種々の神寶を並云
て。其終小御禱神寶擊持神禮自利臣禮自登云くと
有は。禮の實子物を捧奉依を云ふ形ゆ。是を以て。由志理

伊都志理れ志理も下子持恐美恐美云く。や有を以て。辭
ふは非たて。物實モノシロある事を知るを。儲物サテ子實シロを云ハ。
崇神天皇紀此云望能志呂。是倭国之物實。見え。雄略天皇紀
ふ。三諸岳神の事を記さまゝとる。此山之神ヲ爲大物代主
神と見え。又俗言ふも。代物トや云る是也。然まゝ此
る。由志理伊都志理ハ。齋の物實。嚴イツれ物實ふて。卯日子獻
味。黑白二酒及御膳を更ふ。兩國の倉代物等をも。合せ
て云事明らる。と云ゆ。此説も捨シのシ。物實といふ
式延喜式西宮記字面ハ交替も見。○持恐恐之。原文子。持恐美恐
えて。別子記せる物あり。○持恐恐之。原文子。持恐美恐
毛。有て。母知加斯古美加斯古美毛。を訓ム。或人云持モチ

は上子持齋モチ利參來波。の持子同モチて。由志理伊都志理
を云る。齋郡シと仕奉る物實モノを持撃サグるを云。おれハ。常子
軽く添タ云。をハ違タガひて。其意甚重し。常子其物モノ指サおのら
阿曇連等ガ之祖神ヲ以伊都久神也。有ルおぞ。伊都久神也
と云。所子。以の言を添タて。其事を慥シお爲る持モチ子。て。實物モノ子
捉ツて。持の意イを非ヒるあり。如此コト。例タトを。祈年。月次等
お言コトおのら。其用意イ異なるコト思シべし。例タトを。祈年。月次等
祭詞マツル。此六御縣ムツノミ。生出ナリ。甘菜アマ。辛菜ナ。持モチ參來キ。まゝ遠山トホヤマ
近山チカヤマ。尔ニ。生立オヒダテ。留ル。大木オホキ。小木コキ。乎ヲ。本末モトスエ。打切ウチキリ。氏ノ。持モチ參來キ。はる神カム
主祝部等受賜ヌレハツリドモウケタマリ。事コト。不過捧持奉モチテタテマシ。宣ノル。大忌祭オホイミマツル。及風神祭カゼノカミマツル。又
伊勢イセ。ふ奉賜ホウタマヒ。ふ詞コト。共ト。宇豆ウヅ。能ノ。幣帛ヒテ。乎ヲ。令捧持サゲモチ。氏ノ。大殿祭詞オホノミヤマツル
子。本末モトスエ。波ハ。山神ヤマノカミ。祭マツル。氏ノ。中間ナカノマ。乎ヲ。持モチ。出來イデキ。氏ノ。まゝ出雲神壽詞イデノカミノシユノコト

め嚴も清毛。同じ狀ある言字。重祘云。る物の如く。我も人
も思ふ事。ふは有れども。若同意の言あらむ。ふハ然計り
文を成て云。べくめ非まハ。猶別義有。はく思成て考ふる
ふ。常も云。如く。清ハ穢と汚。之の反あり。ハ。大祓詞。雜
雜罪。云。祓給。清給事。云。遺罪。不在。祓給
清給事。云。大祓。祓給。清給事。云。遷奉大神宮
祝詞。雜御裝束物云。儲備。祓清。持忌波理。云
云。又内外宮儀式帳共。職掌條。右人行事補任。日。云。
後家之雜罪事。祓淨。他人火物不食。見目。聞耳。言語忌敬
氏。宮内供奉。其。人々の條下。云。月次祭。神嘗祭。條。云。

大贄。乃。淨米。乃。大祓仕奉。然湯貴備奉所。持參入。おぞ
多の。何きも罪。在。物。在。れ。先解除て後。清く
くある由。ふ云。唯物の潔き狀を云。伎與久伎與志と
云。とハ。同。おぞくして異。あ。ハ。許等。牟。氣。麻。都。呂。倍。奴。比。等。乎。
母夜波之。波。吉。伎。欲。米。都。可。倍。麻。都。里。豆。と。有。ハ。然。ま。ハ。此
今も掃清。む。む。も。祓。清。む。と。も。多。く。云。事。あり。然。ま。ハ。此
の清麻波利。仕奉。右の物部。此人等の。齋郡。と。ハ。在京
齋場。子。到。り。大嘗宮。ハ。齋場。子。齋實嚴實。を。持。參。出。來。て。獻
る。了。重。く。齋。慎。こ。て。萬。の。汚。き。穢。を。祓。て。清。く。嚴。の。よ。お。ぞ
仕奉。詠。を。云。お。ぞ。ハ。玄。道。云。高。橋。氏。文。ハ。此。乎。忌。火。止。爲。天。伊
乎。伊。波。比。由。麻。波。理。天。供。奉。來。と。も。天。津。御。食。乎。齋。忌。取。持。
天。仕。奉。と。も。見。え。和。泉。式。部。集。ま。の。と。ら。ふ。人。の。來。ハ。る。

を清まはるふと有、をてか、予し、
れバ、あと後、物、子、ハ、い、を、多、の、也、
○造、大嘗宮、而、之、於、保

仁、閉、乃、美、夜、乎、都、久、里、氏、あ、り、此、委、き、状、も、儀、式、小、次、各、爲

採、大嘗宮、御殿、料、材、禰、宜、卜、部、罔、司、率、造、酒、童、女、物、部、人、竝

夫、等、向、卜、食、山、祭、山、神、山、神、を、大、山、祇、神、と、坐、て、上、十、六、段、

七、段、小、も、出、賜、予、也、其、料、云、く、祭、畢、造、酒、童、女、執、斧、伐、樹、夫、等、終、之、運

置、場、二、字、あ、り、次、各、一、本、小、終、爲、苺、同、殿、料、萱、稻、實、卜、部、

宮、主、禰、宜、卜、部、罔、司、郡、司、率、造、酒、童、女、物、部、男、竝、夫、等、向、卜

食、野、祭、野、神、其、料、云、く、祭、畢、造、酒、童、女、執、鎌、苺、之、夫、等、終、之、

運、置、齋、場、共、小、京、北、了、次、各、仰、木、工、寮、令、進、長、上、工、十、人、構

作、豐、樂、殿、御、座、板、敷、仰、衛、門、府、掃、除、豐、樂、院、此、ハ、辰、日、小、豐、

明、聞、食、料、

る、あ、を、下、條、小、見、え、と、る、如、し、此、院、ハ、拾、芥、抄、小、八、省、西

天、子、宴、會、所、謂、之、射、場、殿、口、遊、小、日、本、後、紀、所、注、但、豐、樂、院

元、名、乾、臨、閣、依、神、泉、苑、正、殿、仰、京、職、掃、除、道、橋、召、市、人、令、奏

全、名、改、之、拾、芥、抄、も、全、じ、召、と、め、下、十、五、字、誤、仰、諸、氏、長、者、

獻、調、物、料、絹、以、美、木、爲、軸、字、有、て、解、が、と、し、仰、諸、氏、長、者、

氏、長、者、を、ハ、即、天、智、天、皇、紀、あ、げ、小、謂、も、る、氏、上、よ、て、又、氏、

長、と、も、氏、宗、と、も、い、ひ、て、一、姓、の、總、領、と、る、こ、と、或、人、説、の

如、し、け、ち、を、縣、居、翁、の、氏、宗、と、ハ、其、正、統、の、家、と、云、ひ、長、者

を、ハ、其、時、其、氏、の、中、み、て、官、位、も、高、く、勢、も、有、人、小、宣、下、あ

る、あ、也、と、説、れ、し、ハ、令、進、容、儀、端、正、堪、膳、部、者、交、名、云、く、下

却、て、後、の、状、あ、也、一、本、造、旬、始、於、外、院、構、大、嘗、宮、雜、殿、云、く、先、祭、十、餘、日、各、造、字、あ、し、

大、嘗、宮、料、雜、材、竝、萱、運、置、一、本、小、置、朝、堂、第、二、殿、前、先、祭、七

日、鎮、大、嘗、宮、齋、殿、地、其、儀、也、神、祇、官、中、臣、忌、部、二、二、字、一、本、

官、人、依、次、率、悠、紀、罔、司、及、雜、色、人、と、稻、實、卜、部、禰、宜、卜、部、

造酒童女燒灰等令持鎮料雜物二輦入自朝堂院南掖門。
式も東西酒一缶次之鋏四柄布次之執著木綿賢木子
第二人次之執丈尺工二人次之到竜一本龍尾道此ハ大
みて以下の儀于時燒灰率造酒童女參進童女始鑽木
燧火鑽の事ハ上百二次稻實公鑽出火次燒灰吹火次子
弟以松明炬之東北角一人東南一本南字おし角訖稻
實卜部辨備鎮物率童女先鎮東北角次東門次東南角次
南門次中央主基其料云々宮主執祭文入南門内再拜兩

段訖讀祝詞主基入其鎮畢二圍童女式も造酒各執著木
綿賢木捌一本挿神殿四角竝門處訖執齋鋏圍別四柄
納字おし以布始掘殿四角柱塔八鋏然後諸工一時起手
其宮地東西二十一丈四尺南北十五丈大内裡圍考證
中分之東爲悠紀院西爲主基院此本文謂ゆる大嘗宮
西の在所いと明おはは北山抄も先祭七日兩圍龍
尾道前造大嘗宮やある注も東悠紀西主基と見え兵範
記仁安三年十一月二日條お依大嘗會點地參八省院次
當圍書生進大繩木工寮大工關長任例點地含章堂乾去
西八丈八尺其西二十一丈四尺内中分折南十五丈南及
含章兼香兩堂爲悠紀まと後物おがら盛囊抄も悠紀方
主基方と云ハ二所おまバ也とも記せ也其宮垣將
八東也主基所お西おまバ也とも記せ也其宮垣將
拵と柴爲垣押收八重垣末挿拵一本拵字おし推枝
推枝一本拵下の推枝二字おし者古語所謂志比乃和惠

○式小押梓八重垣末又云編楮爲扉玉グつまふ楚ハ正末枝也末を去わと云ハ聲を去わと云云全ハ正南開一門高廣各一丈二尺編一本ハ編字あし楮爲扉諸高九尺廣八尺とあ正卯日ハ伴内樹屏籬長二丈○大内佐伯氏の守正開ハ此あめゆ厚二尺許門と八尺相距ま正和名抄ハ籬和名末加岐一云末世新撰字鏡ハ志波加支又竹加支と正東少北開一門外樹屏籬長二丈五尺正北亦開一門内樹屏籬神楯戟を立る正西少北開一門外樹屏籬主基南北此を南門とあり

兩門間縱有中籬長十其南端造一本ハ通道道南籬長九丈兩箇中籬以東一丈五許尺有悠紀中垣一本ハ其南中分造之

北兩端各開小門與南北宮垣相去各三丈其南北門北門の間に一本ハ小ハ作れる間有中垣八丈八尺あ正垣内其南縱五間正本もあ正

殿一字長四丈廣一丈六尺柱高一丈椽長一丈三尺以葛野席覆其上椽高四尺以北三間爲室南戸部席以南北二間爲堂費置五尺賢魚木八枝著搏風○式ハ棟當南北以北三間爲室以南二間爲堂南開一戸部席爲扉ま高搏風と作正具釈ハ今ハ構以黒木葺以青草其上以黒木爲町形以黒葛結之以檜竿爲兼塵骨以黒葛結之以小町席爲兼塵壁部以草表用伊勢斑席裡用小町席鋪地以束草所謂阿都加草○草字式ハあし爲忠後百首ハあつそやあ正以播磨箒附録ハ磨下或有以字疑箒之草字誤ぬをり

の箒の上一本加其上箒上加席既而掃部寮以白端御疊加席上具釈ハ云席昔ハ總て葛野席小町席伊勢斑席あふ御疊の事ハ下子諸記以坂枕施疊上或抄ハ坂枕置を引出るを合考ふ

ふて、南北の端子のところを、外の方をそぐ、棟が加つて、木を渡す、と三所、南北の、ら、下、子、搏、風、あ、ち、ぎ、を、て、木、北、頭、を、出、事、棟、を、西、子、四、抄、東、子、四、つ、又、萱、葺、の、下、子、南、北、へ、渡、せ、依、木、の、白、木、其、次、ハ、黒、木、是、を、白、木、と、黒、木、を、た、の、ひ、子、置、て、第、八、本、の、黒、木、を、か、も、巡、白、木、と、黒、木、を、合、せ、て、十、六、本、共、其、端、南、北、へ、餘、出、る、但、搏、風、を、一、間、む、の、り、奥、此、方、萱、ぶ、支、の、屋、根、う、ら、に、見、ゆ、る、く、**正殿、東南、横御、廁、一、宇。**長、一、丈、廣、八、尺、高、七、尺、西、を、あ、む、**中垣、北、六、許、尺。**北、角、を、去、**横、五、間、膳、屋、一、宇。**其、制、同、**東、三、間、部、以、柴、**式、二、間、部、以、推、柴、**裏、用、葛、野、席、西、**一、本、了、**西、東、壁、下、作、柵、棚、**高、二、尺、**西、二、間、**式、三、間、と、**爲、盛、膳、**一、本、了、**膳、所、其、西、南、間、**一、本、門、**皆、以、席、柴、部、之、**式、子、其、以、下、の、十、字、お、し、兼、邦、所、う、去、殿、稻、抄、**北、垣、南、六、許、尺、横、三、間、白、屋、一、宇。**長、一、丈、六、尺、廣、一、丈、六、尺、

與、盛、一、本、子、正、と、**殿、東、頭、相、對、**○式、子、造、白、屋、一、宇、長、一、丈、四、尺、廣、八、尺、部、以、推、柴、西、端、開、戸、二、屋、南、西、並、皆、樹、籬、別、爲、一、院、と、の、み、見、ゆ、大、内、裏、圖、考、證、子、據、長、和、大、嘗、會、記、白、屋、金、在、東、間、白、在、西、間、と、あ、む、兼、邦、百、首、抄、お、う、去、殿、い、祇、抄、く、**其、南、**一、本、子、**縦、神、服、柏、棚、**左、右、各、有、四、柱、長、一、丈、五、尺、式、子、見、え、北、垣、内、**五、日、之、内、造、畢、**云、く、造、酒、式、子、大、嘗、祭、に、凡、て、三、屋、あ、む、**五、日、之、内、造、畢、**云、く、供、神、料、條、お、九、月、中、旬、木、工、寮、於、司、家、内、構、作、黒、木、舎、一、宇、長、四、丈、八、尺、廣、二、丈、十、月、上、旬、掃、部、寮、以、苦、八、枚、葺、蓋、其、上、以、薦、八、枚、部、作、其、下、と、あ、む、造、酒、**其、主、基、院、制、作、裝、束、皆、准、悠、紀、**焉、上、子、見、師、説、む、此、名、義、を、解、て、次、の、義、**既、而、中、臣、忌、部、率、御、巫、等、祭、**あ、む、を、有、る、字、考、合、去、べ、し、**殿、及、門、**師、大、人、の、既、く、上、子、引、ま、し、古、語、拾、遺、子、凡、奉、造、神、代、以、齋、斧、掘、以、齋、鉏、然、後、工、夫、下、手、造、畢、之、後、齋、部、殿、祭、及、門、祭、訖、及、可、御、坐、而、造、伊、勢、**神、宮、及、大、嘗、**由、紀、主、基、宮、皆、不、預、齋、部、所、遺、四、也、と、あ、む、如、く、此、本、文、等、子、ハ、宮、作、の、事、子、齋、部、氏、の、預、ら、ぬ、む、い、と、も、口、惜、ま、を、此、了、因、て、上、代、お、ハ、

同日薄暮參議已上。就宮内省令賜齋服。式子云く。凡齋服者。十一月中寅日給之。神祇官伯以下。彈琴以上十三人。伯一人。副二人。祐二人。史二人。宮主一人。儀式子二。各。人。上。長。上。二。儀式子一。と。人。巫部一人。琴彈二人。各。藍摺。一本子。楷。錦。一本。ま。と。儀式。袍一領。白袴一腰。史生以下。神服以上一百三十七人。史生四人。神部二十四人。卜部七十六人。神服各。青摺布衫一領。其御巫。狻女等服者。依新嘗例。儀式子。中務錄唱名。縫殿屬賜之。御巫。狻女各四人。各。綠。本。尺。一。領。綠。表。帛。裡。別。三。丈。綿。二。屯。兩。面。帶。一。條。長。一。丈。一。裡。別。三。丈。腰。一。丈。五。尺。袴。一。條。長。一。丈。五。尺。綿。二。屯。下。裙。一。腰。廣。四。寸。五。寸。一。本。分。子。作。子。附。錄。子。五。寸。二。字。疑。當。在。廣。字。上。細。布。髮。髻。一。條。長。二。丈。緋。被。一。條。緋。表。帛。裡。別。一。丈。五。尺。細。布。衫。一。領。長。三。尺。線。鞋。一。兩。小齋親王以

下。皆青摺袍。五位以上紅垂紐。淺濑。自餘皆結紐。内親王及命婦以下。女孀以上。亦青摺袍。紅垂紐。五位以上。亦結紐。親王以下。女孀。並。上。食訖。乃給。儀式子。八。賜。小齋親王。下。女孀。已。上。青摺衫。各。一。領。五位已上。不。謂。男女。淺濑。相。副。紅。染。垂。紐。自。餘。結。紐。祭。及。宴。會。全。著。全。著。二。字。一。本。子。日。皆。子。作。子。加。日。蔭。髮。と。見。也。日。蔭。髮。尤。已。く。天。窟。戸。段。子。見。之。後。世。の。狀。之。下。條。ま。と。綾。小。路。俊。量。卿。記。子。其。圖。を。も。小。忌。心。葉。赤。紐。の。事。を。も。卯。日。夜。帛。被。布。被。各。五。十。領。付。小。齋。人。委。く。記。さ。ま。と。已。等。侍。宿。所。返。上。門。部。語。部。檜。笛。工。並。青。摺。布。衫。物。部。紺。布。衫。中。務。省。預。支。料。申。官。請。受。神。祇。官。齋。服。令。縫。殿。寮。縫。備。自。餘。縫。物。各。付。本。司。班。給。其。稻。實。卜。部。二。人。禰。宜。卜。部。二。人。各。給。當。色。齋。服。の。お。せ。ハ。は。と。廻。立。殿。を。作。ら。ゆ。事。ハ。式。子。木

工寮大嘗院以北造廻立殿正殿一字。棟長四丈廣一丈六尺以席葺之。搆以黑木。以苦葺之。席爲兼塵。供御雜物並所東南開戶。儀式も大のこ全くて葺以板。掃部寮以班幔張。東西西北三間。自大嘗宮北見也。猶下よ出るを見るべし。さて上件不見えたる御疊。まよ板枕字奉賜ふもいややおやあき神態と聞えて。干海神宮段ある。八重席薦と書紀私記よ。今新嘗祭神今食神態之時八重疊摸之者也。をハ有れぞ。おほ天津宮事を海神宮ふも用ゐ賜予る形らむ。とけ予ぞ所思るや。のれ此よあ掃部式よ。親王比執賜ふ部式よ。西尅官人已下。掃部已上。卜食人十人持御座等物。自大嘗宮北門入。鋪白端御帖十一枚。布端御板枕一枚。於

悠紀正殿中央。又設打拂布一條。納揚篋○あの打拂篋を由見えて。无親王者次之人執之。掃部式よ。打拂布二條各長一丈三尺。柳篋二合。納打拂料とある是あ也。江次第抄よ引る新儀式ふ。神座以八重疊三行。南北妻在中央。其東有御座疊。其東有短疊。但向東著御と見え。天仁元年十一月江記の供神座儀。小忌納言參議以上參上。上卿取打拂篋。江家次第神今食條よは。親王取打拂篋とあ也。到南中階下。脱沓於階下。昇廣廂到南戸下。掃部官人取之。置於殿内坤角。次參議與弁若少納言。依位階。參議東。昇板枕如初。江家次第よハ。納言東。參議。同戸外付。掃部次々之人昇神座御座等如初。付西とあり。掃部官人候殿内。或相從王。卿參上。官人等先取八尺帖一帖。六

尺帖四帖。以上白布重置於殿內東戶內。東西次以九尺帖
四枚。重置於殿中央。南北次以一丈二尺五寸帖一枚。敷九
尺帖之南。次以同帖敷九尺帖之北。並東西敷之。件次官
人四人。左右各一度引九尺帖各一枚。於東西並敷之。爲三
行。東西端與一丈二尺五寸帖平頭。件帖二枚。並南北端二枚。用河內黑山
織次。中央九尺帖二帖。上下相重廣四尺五寸。與一
次。八重帖。長八尺廣四尺。上下相重。其上帖一次。供板
枕。長三尺廣四尺。次引東戶內八尺帖一枚。引懸於東九尺帖之上。
各懸六尺帖四枚。爲御座。最上帖以短帖。黃布倍於東戶前。
註云。臨御出期。如藏人取之。敷六尺帖南。固禪君云。按南一
本作東。疑非。是。

欵尺帖東。則無。又曰。近代所行。二行敷之。無上下之東西行
帖。以六尺帖四帖。雙敷東西二行。每行二行。並其上以一丈
二尺五寸帖。二枚相並敷之。其上重敷九尺帖四枚。第二帖
一枚引
寄東其東以短帖爲御座。以八尺帖引懸神座。並短帖上。已
違式。文又不似八重帖。供之於神座。東但踐祚大嘗式。長帖
十二枚也。短帖六枚也。掃部神今食
十一枚云。大嘗宮
徑狹。後說可叶。欵は江次第神今食條。弁少納言以
下。侍從內舍人。內豎大舍人等。昇御疊。參入掃部官人四人。
相副參入。左右近衛。次將。脫兵具。昇開神殿戶。親王以下。昇
自南階。跪於戶外。掃部官人候戶內。傳取供之。此間王卿以
下。暫立階。東西。王卿立
西掖供畢。引還各復本座。次將退下。近衛

閉門縫殿司供御寢具と有て抄に神座南上敷之先敷一丈二尺帖其上敷六尺帖四枚南方二枚有裡其上九尺疊七枚其上敷八重疊九尺疊一枚聊引出東方置打拂筥今内裏式新儀式曰左右近衛已上共外監鋪御疊○まゝ内裡式に近仗陣階下御疊おゝ脱文あり陛下左右少將已上各一人共外監鋪御疊訖退出閉門縫殿寮供寢具天皇御之と見え新儀式にハ小忌五位已上與掃部寮官人執御疊至階左近衛少將已上外監鋪御疊訖退出閉門内侍率縫司等供寢具於神座上退出とて内裏式と異なる由を注子にまゝ御疊者辨少納言以下所役也敷帖等事掃部寮所役也近代如中間下部著褻衣者傳取供之不_レ可_レ說事也せもあるいと衰世の状此思合さきてあはましおど申安も更おの兵範記も次供神座下官並掃部寮相共奉仕之先六尺疊四枚南北行並敷之有_レ裏其上一丈二尺五寸疊四枚重敷二枚有_レ裏件疊等弘皆四尺但九尺

疊四枚中二枚弘四尺九一本に五セ九尺疊一枚引出之半寸已上疊筵一枚薦八枚有_レ白布端九尺疊一枚引出之半分更一本に東其上置打拂布申云六尺五寸南北行引展置之九尺疊上敷八重疊一枚長八尺弘四尺筵一枚薦七枚重差也每薦有_レ端七重筵故神座弔角又供神座半帖一枚向弔也其北敷補八重也御座半帖一枚一本に二帖各長三尺餘八重疊南端安板枕東西行挿八重疊下也○具釈に先神座ハ内陣の中央に一丈二尺の疊を敷き其上に六尺の疊を豎に二疊おの白布の裏あり其上に九尺の疊を敷く此四疊の内南の方の二疊おの白布の裏あり其上に九尺の疊を敷く此四疊ハ是を下の疊と南の端をそろへて敷く故北の方ハ三尺おのく其あきこの所六尺の疊に上子錦此御沓一双を北向に置く此九尺の疊昔七疊重祔敷其内一疊字少し東の方お引出して其所に打拂筥を置とあり貞享子ハ只四疊重祔其内上に二疊お白裏字付け下の二疊を少し東に引出して其所に南の端を聊北に打拂

此布を置れ筈ハ其東子疊を離れて置る。今度も貞享の如くお巳や知らまじ此九尺の疊は上南の端に板枕を敷き其上子九尺の八重疊を敷て是は神座を以て摠て疊を白縁あり又御座ハ神座の東八重疊の中央に處を正北の方子寄せて也。有正。○月内撰定日時を都伎能宇向子短疊を敷く也。知爾飛登伎遠衣良比佐陀米よて。壽詞ふ。月内仁日時遠撰定。与。獻留。と有を採らまじお巳。神代紀了。上。定時日而降之。と見え撰を既く引る儀式子。撰子稻と云も有正。万葉五子。天下奏多麻比志家子等撰多麻比天曾根好忠集。小百志きのえらび子入て。云く。ま。万葉一子。打田稗數多。雖有擇爲我夜一人宿ま。二。水乎多。上爾種時比要乎多。擇擢之業曾吾獨宿。源氏物語繪合卷子。おとびハ奉らぶとえりや。め賜ふ枕草紙よ。

のある人子りあらむえ。おぢもあ正。定を。上百十段子。行正ていでねをしとるよ。定而。と見也。因生大神の御世をり。おの土地に循環あ正。志事。を。上百三十八段。お説れ。月の虚空子見初し。おを。は。九月夜見。因の大地を斷離まて。大空。お運正始お承を。大因主。大神に。因避賜ひし。庚申。歳を正。千五百四十七年前。ある。甲戌。年。に。歳首。冬。至。甲子。日。の。甲子。時。に。正午。おして。即ち。おの。大神。に。御世。百四十一。年。を。い。ふ。年。よ。て。おれ。謂。也。る。甲子。朝。旦。冬。至。の。始。ある。おと。おぢ。天朝無窮曆子。委曲。子。説。賜。る。を。見。は。し。○。以。十一。月。中。卯。日。而。ハ。志。母。都。伎。乃。奈。加。都。宇。乃。比。遠。毛。知。与。や。訓。む。壽。詞。ふ。今。年。十。一。月。中。都。

卯日ウレヒ仁ニ由志理ユシリ云々有レを採トられた也。此も或人。此壽詞の月内ニ云々の文致説トて。上の太兆フトニ乃ノト事ワザ遠持トモチ豆マメ奉仕ホウジ云々。と應ヒ交マて。今年十一月中都卯日ニ云々と有る是をまむ。其前ニ云々。法フき所ヲ有るを。如此カク有ハ如何ニ云々。今悠紀主基の大嘗ニ供物ヲ獻ルる所ヲ云々。卯日ニ卯ニ也。其獻ルる迄ト此間ホド此事ハ悉ク也。時日ヲ上ニ定メて仕奉マり。其れを其事ヲ合セて。此コ此言ヲ置キたるニ也。前後ニ少ク此弛タく無く。文意上下ヲ貫通ス也。奇異クニヒ也。靈アマ也。整トシるは。天兒屋根命ニ。高千穂宮ニ事始メて。仕奉マり給フ也。古文の任ニ也。卯日ニ也。然れど十一月中都卯日ヲ以テて。大嘗

此日ヲ定メ給フ也。儀式ニ也。亥ノ一剋ニ供御膳ヲ四剋ニ撤ス之ヲ。まニ寅ノ一剋ニ供主基御膳ヲ進退ヲ示シ如シ悠紀ト有る時刻等ノ御定有リて。万千秋ヨソチの長秋ナガ也。改易カヘさせ給フまじ也。常典ツネニと成ルる事ヲ也。め。豈オホ少縁シヨゲンの所由ユ也。高千穂宮ノ御卜定ニ也。かむ依ヨりぬる。と説クるニ也。如シ。法フて師説ス也。甲子曆ヲを造造ス大神ノ造ス也。高千穂宮ノ當時ニも委シく論シて。此壽詞ヲを引証シして。高千穂宮ノ當時ニも也。然る曆ノ無カらむニ也。加フる詞ニ有ル也。法フくも非アラ也。年月日時ヲ也。干支ヲを配ヘせる曆ヲ也。故ニ也。中都卯日ヲ也。云々。云フ也。前ニ古史ニ成文ヲ撰シる時ニ也。月内ニ仁ト云フ也。以下ニ取リて。十一月ニ中都卯日ニ仁トいフ也。後ニ加フるニ也。詞ニ有るニ也。法フく思ヒて。捨テりしニ也。今思ヘ也。劣ク也。卯日ニ也。其ハ此詞ヲ御代ニ也。用ヒ給フ也。として也。其時ニ也。定メるニ也。悠

紀主基の國名まよ年號また此詞を宣ふ中臣の氏人此
名あざら替れども其餘の詞をみあ往昔は此天皇命の
字失はれ傳ハレ來物あれは法竺漢も他國の
御世始とて此曆を用給ひし曆法の竺漢も他國の
も授賜するに顯る趣の見えざども思ひ給ふ神の
御國の正朔を万国に奉戴せむ道を行は給ふ神の
まよ此曆は大朝廷の御用ひて世に廣く行は給ふ神の
まよ此曆は大朝廷の御用ひて世に廣く行は給ふ神の
年の運此初ある冬至の日をもて十一月の日に數れ始
給ふは建子の節をもち今の十一月の日に數れ始
天の下あろし看せる三御代此正月の日に有る高千穗宮
美麻迹い藝命此天降坐せる元年辛酉歳とて神武天皇
此東征七年庚申歳までを説きよ引出すとに爰
二千四百年の間ありてを以て或説ふも今の正月とて數
を以て或説ふも今の正月とて數
新嘗祭を行ハせさせ給ふ事ら白禱原宮とて以降の例
あり然れども皇大神子奉らせ給ふ神嘗祭ら猶建子
あり然れども皇大神子奉らせ給ふ神嘗祭ら猶建子

に古例を用ひ給ふにむ今も伊勢大神宮のは九月
なるぞりし。大神宮の神嘗祭と共に祭らせ給ふ神猶有
御巫奉齋神祭云々御門巫奉齋神祭云々座摩巫奉齋神
祭云々生嶋巫奉齋神祭云々右御巫以下諸祭並に於神祇
官齋院祭之と有伊勢大神宮に次て之殊に齋祭らせ
給ふは殊に重く祭らせ給ふは由有る故あり自餘の諸神
に此殊に重く祭らせ給ふは由有る故あり自餘の諸神
帳に此神を並大月次新嘗とあれ此度を過て又再
十一月に新嘗の官幣を預らせ給ふ事よて大神宮も此
お全じ然ま建子の歳ありし旧儀を存て九月に祭
らせ給ふ事猶又十一月におも其祭奉らせ給ふ事
高天原の事始定給ふ天津神籬の由縁て殊に尊崇奉
らせ給ふ事始定給ふ天津神籬の由縁て殊に尊崇奉
にせ給ふ奇符子まむ今其依て思ひ云云實
不然ははし。そも此を中卯日に行賜ふ事實も神祇令
に。仲冬下卯大嘗祭。令條にハ後世子謂ゆる新嘗をも大
嘗と記され字類抄に三ニヘノマツ

リと訓也。とある義解。謂若有三卯者。以中卯爲祭日。標注云。卯也。標注云。謂若云。の十八字義解の文。はと

不更待下卯也。標注云。謂若云。の十八字義解の文。はと

集解。釋云。朝諸神相嘗祭了。供奉新物也。朱說云。鎮魂祭

之後可爲大嘗祭。見え職員令。大嘗とある義解。謂

嘗新穀以祭神祇也。朝。標注云。年中行事。諸神之相

嘗祭。夕者。標注云。者長胤本。及。供新穀於至尊也。標注云

義云。朝相嘗祭者。然則上下卯日相嘗大嘗。竝无別哉。答上

卯所司所行也。下卯爲以新穀供至尊所祭耳。云。おれ

て明也。されむ。上卯相嘗祭ハ神名式社名下の注。相嘗

とある是也。下卯大嘗の朝此相嘗祭ハ同式社名下の注

子新嘗とある是也。式此新嘗即令の大嘗也。さむ式此

社名下の注。此新嘗ハ即此朝諸神之相嘗祭とある

解。依まむ。まづ朝子諸神を祭。夕子至尊を祭。給ふ

如くおま共。然子あらば。とて九條年中行事。江次第を引

て。夕を先。朝を後。と云。義解ハ時の順。子隨て。朝云

云。夕云。と。か。り。也。と云。但し。至尊云。と。ハ。桃。萼。殘

輝の說。おれ。と。至尊。と。ハ。公式。令。子。扱。る。子。現。人。神。を。申。申

お。と。明。お。ま。む。此。義。解。は。或。說。の。如。く。朝。と。ハ。朝。夕。の。大。御

解。此。事。を。大。概。子。い。ひ。夕。を。ハ。辰。巳。御。直。會。の。事。を。申。せ。る

子。お。そ。お。む。末。子。神。祇。令。子。凡。大。嘗。者。每。世。一。年。固。司。行。事

云。を。合。見。し。神。祇。令。子。凡。大。嘗。者。每。世。一。年。固。司。行。事

集解。朱云。臨時祭。固司。預事者。と。以外。毎年。所司。行。事。義

云。巴。標。注。子。凡。天。皇。云。く。お。ま。也。以。外。每。年。所。司。謂。神。祇。官。也

と。有。て。標。注。子。下。卯。大。嘗。と。有。是。あり。と。云。巴。は。そ。の。い

き。事。ら。は。と。凡。天。皇。即。位。摠。祭。天。神。地。祇。義。解。子。謂。仲。冬。乃。祭。下。條

其日者依文不見耳。鎮魂祭在其中耳。のくて此、次、自、卯、至、巳、といふ説も有れど非あり。貴嶺問答、大嘗會者云云。とて本文をあげ古私記云、散齋、荒忌、致齋、眞忌者とあり。標注、園大曆、觀應二年三月十日、件、小見也と云。巳、和泉式部集、ちぎ、巳、しを、た、が、ふ、は、し、や、ハ、式、小、凡、散、齋、い、つ、く、し、き、荒、い、み、ま、い、こ、き、と、は、る、と、志、ハ、式、小、凡、散、齋、一、月、朔、盡、晦、致、齋、三、日、儀、自、丑、至、卯、○、具、釋、子、眞、了、大、嘗、の、中、小、卯、日、を、最、要、と、上、世、卯、日、一、日、此、儀、小、て、令、義、解、了、云、く、因、史、小、卯、日、の、事、お、ら、て、見、え、は、貞、觀、儀、式、と、卯、辰、日、三、日、日、直、ま、る、儀、式、見、え、と、是、一、日、子、畢、難、支、子、依、て、り、其、卯、日、の、專、神、祇、子、供、お、賜、ふ、祭、子、て、辰、巳、兩、日、之、天、子、聞、食、し、諸、臣、小、も、膳、を、賜、ふ、會、あり、其、後、午、日、小、も、亦、節、會、あり、貞、觀、以、後、の、諸、次、第、抄、諸、家、記、錄、等、近、世、の、三、箇、重、事、抄、公、事、根、源、子、至、る、ま、其、齋、月、者、預、告、諸、司、及、下、で、皆、此、子、同、じ、と、云、る、が、如、し、

符畿内不得預佛齋清食其言語者死稱直病稱息哭稱鹽垂打稱撫血稱汗穴稱菌墓稱壤令小はら凡散齋之内諸

司理事如舊不得弔喪問病義解子謂有重親喪病者不在所禁諸事只爲百官人耳但於親喪病隨式處分耳云以下穴云雖非官人而可預祭事者亦全之即親病若可假退者臨時言狀耳自餘食穴穴校本子肉小作○兼良公抄子喪等皆不合假退食穴僧尼令義解了食肉者廣包含生之意とあまど祭祀多用魚鳥含生之肉專非式亦不判刑殺意て鹿肉猪肉也とあり此多用はら不決罰罪人集解子穴云職制律云凡大祀在散齋而弔喪聞者杖七十致齋者各加二等圈七字本書子依て補引子注云刑謂定罪殺謂殺戮罪人此等文書不得判署及不得決罰まゝと朱云不判刑殺謂雖祭前判訖不殺不流不徵贖耳まゝと律疏及決罰の下子杖笞違者笞五十若以此刑殺決罰等事奏聞者不作音樂義解子謂不作絲竹歌儻杖七十とも記せり不作音樂之類也集解子朱云問雅樂寮不得行職掌欵答然不預穢惡之事義解子謂穢惡者也不在臨時別作音樂者不預穢惡之事不淨之物鬼神所惡也集解子釈云穢惡之事神之所惡耳假如祓詞所謂上烝下淫之類○標注是のこあらば凡て天罪罔罪ハ皆

穢惡の致齋唯祭唯祭の間集解記事集解本得行標注
事也本爲字あり京本祀字無し集解子あり東本おれ子從子ゆ自餘悉斷
小野宮年中行事子引るハ唯爲記事とあり此條廣爲
集解子朱云雖不預其致齋前後兼爲散齋諸祭立文也
祭事百官皆止耳其致齋前後兼爲散齋
不爲即位也ま凡一月齋爲大祀四時祭式凡踐祚大嘗
一條也大祀大嘗元日則服之とあり疏大祀謂臨時祀也大
嘗謂每世嘗也大祀則大嘗也とあり是礼服即位日著用
日正月一日朝賀是也今大嘗祭時不著礼服即位日著用
之不知其故とあり如昔大祀元會と大の全御
礼お正の專ら唐礼子依賜ひ弘仁御世よ更子大祀の
元會と專ら唐礼子依賜ひ弘仁御世よ更子大祀の
み古代の御礼儀と殘傳と聞也免也お後條子いふ
を見べしの義解と謂上條云散齋一月即此條稱齋者
皆散齋也唯於一日齋更無散三日齋爲中祀一日齋爲小
齋其致齋者皆在散齋限内也三日齋爲中祀一日齋爲小
祀職制律子凡大祀不預申期及不頒告所司者答五十以
故廢事者徒一年幣帛之屬不如法杖六十疏子云謂不

依常典一事有違者闕數者杖八十疏子云謂一事闕小者
全闕者杖一百全闕謂一座中小祀通減二等疏子云謂從
大祀以下犯者中祀減大祀二等小祀減中祀二等故云通
減二等餘條中小祀准此疏子云謂下條大祀在散齋弔喪
問疾○盜律盜大祀神御物之類本條無中小祀罪名者准
此通減といひ名例律子大不敬謂毀大社及盜大祀神御
之物乘輿服御物盜及偽造神璽内印とあり疏子神御物
者謂大幣者大社神宝亦同といひ賊盜律子凡盜大祀神
御之物者中流謂供神御者大祀神宝也とあり儀式の下卷
亦全疏子供神御者謂大幣也も見也とあり儀式の下卷
子官符もて諸省司職寮を初め五畿應爲大嘗會齋事散
内諸囹司下さる案の也
齋一月十一致齋三日全月丑可忌事六條弔喪問疾判刑
寅卯殺決罰罪人作音樂事調習供神之樂不在此限言語事死
稱奈保留病稱夜須美哭稱鹽垂血稱赤汗穴人姓稱箇人
一本子穴稱預喪産竝觸雜畜死産事喪忌卅日食穴限月
箇也あり預喪産竝觸雜畜死産事喪忌卅日食穴限月

ば此三月の齋をいせ上代と己の御禮おゆしを。後子改て止賜ひもし。又興復も爲賜ひし。御代も有、志子。史了記漏されたるふや有らむ。そは天智天皇の御世は、大神宮の神戶を減ぶるなど種々の御新政の有、て大嘗會も彼御代に起れりといふ俗説もあ、り。また孝謙御門の万子安、ある政行をまゐる、此御世頃、子ハの天津宮事、は光仁天皇桓武天皇御世頃、は理の如く元ふ立復させ賜ひむを。思、事めあれ。此もはと興させ賜ひしふや。そは式社の總數、祈年奉幣の事、おどれ沿革をも、想合、て。去、け、てのく荒忌三月を定、賜、り、るも、決、め、て天津宮事、し。おぞあ、むか、し。○多米都物色。上第四段。ふい、お、ら、儀、式。藥灰を記、せる次。子。次各獻會所御贄百捧以上。拾、度、く記、文、獻、物、无、有、定、數、隨、

時、増、損、其行列儀也。子第二人捧白木前行。五位已上六人次之。圀司二人次之上。介、以、捧、著、木、綿、賢、木、子、第、二、人、次、之、捧、著、祓麻賢木子第二人次之。已、上、左、右、分、櫃物次之。屯。山、田、氏、云、く、恐、く、長、の、誤。櫃次之。缶物次之。松明次之。部次之。藥。一、本、子、荒、と、せ、り、灰次之。已、上、列、途中云く。摠納内膳司受領送主殿造酒等察司次二所。供御雜器送内膳等諸司。此、を、も、詳、し、ま、次獻春宮坊雜物送主膳監。物、數、半、減、供、御、を見え辰日條ふ。辨大夫入自全門。儀、門、就版跪奏兩圀所獻多米都物色目其詞云悠紀。尔、供、奉留。其一、本、某、子、作、る、圀宰姓名等加進雜物合若干荷就中獻物。黑木御酒若干缶。白木御酒若干缶。飾狸若干口。倉代若

干輿。缶物若干缶。多米都物雜。菓子若干輿。飯若干櫃。酒若干缶。物缶物の間一本子。缶字あり。附録子。物字。上扱上。文兩圀參進。列脫。雜魚菜三字。坎。若干缶。主爾基爾供奉。留留云。進留事乎申賜波久奏奏せいひ。台記別記。子。康治元年十一月十六日。近江。圀々。獻上まる多米都物。子舉て。酒百瓶。蛇百斤。鮭百尺。干鳥百羽。雉百羽。鶉百羽。堅魚百斤。雜腊百斤。鮪鮒百缶。醬五十缶。丹波。圀々。開。蛇百帖。生蛇五十貝。石花二缶。細螺三缶。辛蠣百貝。寄居子二缶。堅魚煎三缶。甲羸二缶。飯百櫃。酒五十缶。餅五十合。せもあ後御世ふてら。多米都物とハ。供御物ま。臣下。賜ふ。料を云。ふ。あや。聞えて。下。條。子。説を。も。合せ。考ふ。○作備獻之。才。都久理曾奈閉。多天麻都里。ふて。共。了。上。

四十段。ふい。扱。此。皇美麻命の。恐くも。天皇祖神の大御前。子。御自ら大御膳。子。獻らせ。賜。子。依。事を。ま。扱。此。子。申せる。文。あ。る。あ。を。下。ふ。委。く。注。る。字。待。て。察。依。は。し。○令。歌人等。奏。圀。風。才。宇。多。飛。等。良。仁。久。爾。布。理。遠。宇。多。波。志。米。ふ。て。歌。人。ぞ。ら。万。葉。集。十。六。卷。子。歌。人。跡。我。乎。召。良。米。夜。笛。吹。跡。和。乎。召。良。米。夜。琴。引。跡。和。乎。召。良。米。夜。と。見。え。歌。と。み。を。拾。遺。集。子。歌。人。と。あ。れ。ど。此。ハ。書。紀。了。書。生。畫。師。を。て。り。き。ゑ。り。き。せ。よ。み。右。万。葉。集。子。笛。吹。琴。引。を。い。ふ。例。子。も。叶。ひ。伊。勢。御。の。亭。子。院。歌。合。日。記。大。和。物。語。紫。式。部。日。記。お。歌。と。み。と。有。子。從。ふ。べ。き。由。松。の。落。葉。ふ。説。る。も。は。ち。る。説。お。ま。と。或。人。も。云。る。如。く。の。ら。圀。子。て。官。人。を。も。官。者。を。も。品。官。と。い。ひ。御。の。嫡。子。ま。と。侍。童。を。門。子。と。称。ひ。弟。子。又。門。番。を。共。子。門。人。と。称。ひ。弓。工。ま。と。射。手。技。弓。人。と。云。ひ。家。内。ま。と。妻。を。渾。家。を。い。ふ。類。も。有。れ。バ。歌。作。を。歌。人。と。呼。ひ。む。も。亦。知。依。は。の。ら。交。は。

之儀式。歌人二十人。歌女二十人。官符案。歌人二十人。歌女二十人。也。何
依是形也。まゝ神服織長を定ら依、次。請。田舞内舍人
六人。内豎六人。大歌生二人。彈琴一人。笛工一人。御琴一面、
之狀奏聞と見え。園韓神祭儀も。歌人歌女あり。北山抄
子。召氏。事。中。子。田舞。多治比氏。久米舞。伴。佐伯氏。吉志舞。安倍氏。吉
志。大因。日下部。三宅。難波等氏。標注。倭舞。久米舞。悠紀。田
舞。吉志舞。主基。まゝ。分取。風
俗所音聲見也。職員令。雅樂寮。下。歌師四人。集解。子。歌。二人。大歌
掌教歌人。歌女師二人。集解。子。朱云。歌人三十人。歌女百人
之後常置。此司。裁。若。用。了。還。退。哉。答。若。有。歌。人。歌。女。闕。者。便
先。留。耳。不。然。者。退。還。耳。穴。云。但。得。最。如。常。也。被。取。人。不。見。其
也。掌臨時取有聲音。一本音聲。一作。音聲。堪供奉者。教之。歌人三十人。

歌女一百人。まゝ音聲。人もあ。て。義解。子。男女相雜。既。非。一色。集解。子。古記。云。准。縫。女。雅樂式。云。歌。女。居。地。一。町。在。右。京。三。條。四。坊。八。町。也。見え。延曆儀式帳。子。二箇郡。歌人。歌女。鳥
名子等。料。まゝ。二箇郡。歌人。歌女等。板垣内。西方。參入。弓。先。
御饌歌仕奉。次。伊勢歌。次。舞歌仕奉。天武天皇紀。子。十四年
九月戊午の詔。子。凡。諸。歌。男。歌。女。笛。吹。者。即。傳。己。子。孫。令。習。
歌。笛。と。見。え。類。聚。因。史。子。桓。武。天。皇。延。曆。二。十。四。年。十。二。月。
公。卿。奏。議。子。因。て。雅。樂。歌。女。五。十。人。減。三。十。人。仕。女。一。百。十。
人。減。二。十。八。人。也。記。賜。ひ。平。城。天。皇。紀。子。大。同。四。年。三。月。丙。
寅。定。雅。樂。寮。雜。樂。師。歌。舞。師。四。人。笛。師。二。人。云。く。陽。成。天。皇。
紀。子。元。慶。四。年。三。月。廿。七。日。庚。辰。伊。勢。大。神。宮。始。置。歌。長。一。

人預勘籍例。大神宮式の三節祭條子。歌長三人。料布云々
をあると。二郡より多のる歌人の中にて。長を定められし
を延喜ふは増て。三人より成たり。と解す云。雅樂式。凡
園韓神平野等祭。竝御及中宮東宮鎮魂祭。省丞録各一人。
率允屬各一人。歌人歌女等供奉云々。春日大原野祭。官人
一人。率全歌人等供之。ま。凡春秋釋奠。屬一人。率歌人等
供奉。ま。と雜樂師云々。歌女者取庶女。容貌端正。有聲音者。
充之。はた歌女三十人。各日黑米八合。歌女居地一町。在右
京三條四坊八町。とあり。はて某夫里といふ事。上百十段。
夷振と有段ノ。記傳の説委く釋まこと。はと常陸。圀風土

記ふ。崇神天皇御世子。建借間命を遣え。夜尺斯。夜筑
斯。といふ賊を誅賜ふ條。天之鳥琴。天之鳥笛。此らの事ハ別子考
あ。隨波逐淖。杵島唱曲。七日七夜遊樂歌舞。と見えし。ら。肥
前。圀風土記ある。杵嶋縣南。なる。杵嶋山段子。郷閭士女提
酒抱琴。歲每春秋携手登望。樂飲歌舞曲。或ハ興。盡而歸。歌
詞曰。阿羅禮符縷耆資麼。一本熊加多塏塏。嵯峨紫彌台區。
綫刀理我泥底伊母我堤塲刀縷。是杵嶋曲。此ハ万葉集三卷ノ霰零吉志
美我高嶺乎險跡草取可奈和妹手乎取と載されど。古事
記ある。速總別王御歌の轉とる。ふ。と。鈴屋翁の説あり。
をの依類の曲ある。はく。熱田宮縁起。倭建御子命の御
製歌を舉て。此數首歌曲。此爲風俗歌矣。と見え。聖德太子

傳補闕記。科照乃云く。の歌を以夷曲歌之をもあ也。此職原抄ふ大歌所別當と有。或人釈て古來の諸國の歌を集給ひ其歌の体よて。國々の風俗を知。此役所。圖書寮の東よ在る事。西宮記よ見也。其歌の邪正を吟味して。奏聞する事。此別當此職あり。古來歌といふら。謠物あり。と云るも。けり。説よ枕草紙ふをのしと思ひし。歌ぞもを。草子よ書ておよ。さるよ。いふら。ひあきげ。去の。うち歌ひたる。あそ。いと心う。れ。とみよ。も。む。も。け。を。有。を見て。も。ぎ。の。歌。ふ。を。旨。と。去。依。ま。と。知。依。べ。し。て此風俗ちふ字ら。職員令。彈正臺條。小。肅清風俗。をも有る義解。風者氣也。俗者習也。土地水泉。氣氣有。緩急。聲有高下。謂之風焉。人居此地。習以成性。謂之俗焉。と出て。集解此釋ふ因れば。劉子風俗篇の文ぞ聞也。誰も知る如く。風俗。字ハ樂記よ。遷風易。俗。と見え。文選ある。東都賦。李善注よ。漢書。人。有。剛柔。緩急。音聲。不。全。繫。水土之風氣。故。謂。之。風。と。も。詩集傳ふ。風者民。

俗歌謠之詩也。とも注。本文あるハ。風俗歌をいふ義あるを。後ふ。擧る。古記等を見て。知。は。し。け。て。天。下。の。國。風。歌。を。古。く。天。朝。ふ。召。上。て。聞。召。ら。む。を。上。よ。引。る。常。陸。風。土。記。字。初。古。記。ふ。因。る。別。よ。考。お。ける。物。あ。也。今そののとは。後世よそ。志を云む。を。或。ハ。分。て。東。遊。催。馬。樂。あ。ど。い。ふ。中。ふ。も。收。也。或。ハ。關。逸。て。稍。遺。傳。を。ま。る。ぐ。今。存。る。風。俗。歌。あ。る。は。し。書籍目錄ふ。風俗譜とあ。るハ。其。う。あ。き。う。知。ら。れ。ど。現。了。伊。勢。常。陸。陸。奥。駿。河。甲。斐。の。國。風。を。ら。む。と。所。思。る。ぐ。見。え。け。て。悅。目。抄。よ。朝。倉。や。云。く。此。歌。を。い。ひ。て。此。歌。ハ。天。智。天。皇。の。御。歌。也。是。字。民。ぞ。も。聞。留。め。て。歌。比。そ。欠。け。依。也。此よ民とハ。筑前。國。の。民。を。い。ふ。朝。倉。ち。ふ。地。ハ。筑。前。ま。と。伊。豫。土。佐。の。國。よ。も。あ。ま。ど。

此ハ決めて、筑前、国ある事。其を固く此風俗をも撰定ら
別子記辨子とる物あり。其を固く此風俗をも撰定ら
れらる時延喜の神樂此歌ふも加子らまけはし。歌ひそ
子けは也。其駒も。其御時加子らまけはし。と云比。續教
訓抄子。風俗ハ。諸国ノ古風を集る也。故子諸国ノ風俗多
在催馬樂中事也。廣行限本。催馬樂雜藝。今様童謡之詞多
是風俗之流也。形ぞ有るをも按合云。ま。四條大納言抄
の仰せらまらるハ。風俗歌をぬ人。雨日。徒然をいり。思
ふ然。或。呂律相分也。と云。又。古人風俗多。世。人皆律歌。と思
ふ。戲言ノ口遊。此様子。ぞ歌ひ。体源抄。朝。葛云。風俗ハ。古人
ふ。成。とる。く。ま。と。本朝ノ樂。神樂。より。先。ある。ハ。あ。し。是。正
聲。爲。雅。樂。漢。家。ノ。樂。を。奏。せる。ハ。別。国。ノ。風。俗。ハ。概。あ。べ。き
の。又。風。俗。ハ。律。此。物。あり。催。馬。樂。と。ハ。延。て。可。唱。あ。ど。も
云。巴。枕。草。紙。子。歌。を。杉。立。る。門。神。樂。歌。も。お。あ。し。今。様。ハ。長

く。て。く。せ。づ。き。と。る。ハ。ふ。ぞ。く。と。く。う。た。ひ。と。る。あ。げ。も。見
也。殘。夜。抄。子。大。嘗。會。子。和。歌。所。祝。ひ。の。歌。を。み。て。上。巴
こ。る。を。風。俗。所。子。下。あ。て。歌。の。ふ。巴。を。付。て。其。歌。の。あ。こ。ぶ
ゆ。子。隨。ひ。て。悠。紀。主。基。の。樂。人。樂。字。作。巴。と。る。子。て。左。右。舞
人。舞。を。作。る。事。く。さ。れ。ど。此。頃。ハ。樂。も。舞。も。其。歌。ふ。と。ら。ば
思。く。巴。作。り。あ。ひ。と。る。あ。り。樂。ハ。の。く。舞。を。と。い。ふ。喻。ハ
此。と。巴。起。と。る。と。古。き。人。を。申。あ。と。も。見。え。と。り。さ。て。東
遊。と。東。国。ノ。風。俗。あ。る。子。論。あ。き。字。書。紀。あ。る。殊。舞。と。何
る。も。養。老。私。記。子。東。舞。と。せ。巴。花。鳥。餘。情。子。東。遊。譜。云。先。歌
次。駿。河。舞。次。子。次。加。太。於。呂。之。調。子。高。麗。雙。調。也。体。源。抄
子。亦。子。駿。河。舞。を。バ。諸。舞。と。云。亦。子。高。麗。雙。調。也。体。源。抄
歌。も。諸。舞。の。時。々。始。と。巴。歌。ふ。片。舞。の。時。ハ。第。二。句。と。巴。歌
之。あ。げ。あ。巴。今。井。似。閑。説。子。東。舞。或。号。駿。河。舞。東。遊。亦。子。皆
全。曲。欵。と。も。東。舞。ハ。朝。廷。御。遊。の。時。駿。河。の。野。叟。の。謳。子。皆
風。俗。を。取。て。舞。あ。め。給。子。遊。く。其。長。篇。を。採。て。短。歌。を。し。て
神。前。子。舞。々。あ。づ。る。を。東。遊。を。云。る。あ。依。べ。し。又。亦。子。と。ハ
源。氏。奥。入。子。歌。也。と。い。ひ。袖。中。抄。あ。る。俊。頼。卿。此。亦。女。を。と。て
詠。れ。あ。ハ。万。葉。九。あ。依。屋。處。女。の。墓。あ。る。由。を。証。と。し。て
處。女。の。義。ふ。て。此。歌。も。東。舞。字。摸。せ。る。あ。ら。む。さ。れ。バ。私。の

宴遊ふて東遊を歌ひ又私よ々々る多も皆亦子と云る
 小や八雲御抄よちやぶる平野の山此云くの歌を東
 遊歌と宣るを河海抄よハ亦子といひ明月記よ住吉の
 松根あらふといふ歌字東遊を書ましを拾遺愚草ふ
 住吉よ亦子の歌をみて奉ると有正と説るをいそ謂
 れとる説あれど長篇を採て云くやハいウあゆそハ
 東遊とハ東國の風俗を集めとる歌舞の摠稱よ其
 不駿河舞も亦子よ常陸歌あどいふも有るほきそ
 の亦子よ其頃此風をして大祀の時此歌とほく歌を後
 等よ託牙て詠志め賜ふとよそ有らしほくを後
 ばハ風俗とて東遊朗詠今様を一類とせぬれと聞ゆ
 けて或人ののら國よて風といふ字論ひて風をハ摠名
 ぶて雅まよ頌も此了あも ○令語部等奏古語而加他
 理弊良爾不流古登袁可他良志米氏を訓む語部を
 良比弊と儀式 神楯戟を修ふ左右衛門府 式小九月上申
 も訓り 儀式 理ら依、次 有、 語部者美乃國八

人丹波國一 式及北山抄 人丹後國二人 但馬國七人 元慶七年

九月子記せる河内國觀心寺の資財 因幡國三人 出雲國
 帳了但馬國 人語部氏守ちふ人見也 符合子るを 淡路國二人 也あは是形也 右國の外も天
 四人 傷れて天津神國津神よ請祈申あ狀此古道ふとく 隱岐國の高年鰥寡惸獨籍よ波加里戸主語部櫻まよ語
 思合安べし 部辰守まよ延喜二年の阿波國板野郡の戸籍よ田上郷
 語部刀自賣あど見えとるふて諸國よ 此ハ既く上 四十九段
 その氏く此多うはあと知らまよ也 天語連也有處よ委く解れよ也古詞をら古事記序よ天
 武天皇の古道を甚く崇み興させ賜ふあを城稱白志て
 討覈舊辞也も勅語阿禮令誦習帝皇日繼及先代舊辞也
 も惜舊辞之誤忤 語舊辞也も記られ弘仁私記序よも天

皇勅阿禮使習帝王本紀及先代舊辭とある本註ふ。自天
地開闢至豐御食炊屋姫天皇謂之舊事を見えし如く。書
名を古事記を負せられたまも。此コト據るヨレと論ふト。天武
紀上古諸事とあるも。古語拾遺高皇產靈神。古語多
舊事の論非依り。賀美武須比是皇親神留伎命。まと毀畔。古語阿波那知。ま
と天鈿女命。古語天乃於須女多多く見え。大殿祭御門
祭祝詞古語云く多く記し。令集解ある古記天神
壽詞神代古事也と云ハ。此等事附て考あれど處
部等仕奉し古實儀式まと式北山抄は云ハ。此歌人語
見えとるを下引出て委注候シ。此等と正し
又天宮の古語あるを論も更ハれるを大のと永徳應永の

頃までら傳來しを聞ゆる。永享此頃とハ。古道心よ
のく人あらふや。込込由あるら。あらび口找しま
事あらゆいで此と臣連オミタラシを初めて。諸伴トモノ男人等各
その態ハ仕奉アる中卯日ウツヒ現御神の御自ミツカラ朝夕の大御
膳を獻らせ賜ひさて御自ナホラヒ直會ナホラヒ聞食ミタラシ状ハ。謹と恐みも。
記出奉ラむは於儀式命賜齋服とある次。各裝飾ス豐樂院御座塗
漆斗帳一基。方一丈四尺五寸一一。白綾覆上白地。摸摺ハ爲ス
緒ハ斗帳料鏡二面。徑一尺。御床子一脚。長八尺。廣五尺。高ハ
綾ハ爲ス覆ハ長一丈四尺五幅。淺黃。錦端龍鬢御帖二枚。長八丈。
遠山一本小と綾ハ爲ス垂帷。錦端龍鬢御帖二枚。長八丈。
下敷御疊十五枚。長各八尺。廣各四尺。出三尺。屏風一具。五
雲席紫地黄文两面端。

尺屏風二具。濱椿二尺。几帳二具。三尺。一窠。白綾御褥二枚。

羅繡白絹御衾二條。淺蕪芳摺御衾二條。白羅草羅草の間一本。地

字あ木鳥獸繡綠御坂枕二枚。綵色羅繡御几二一本。几二

字あ枚摺大服御衣二領。已上五種。韓櫃五合。居榻足案。以

亥時の御料あるべし。委し。卯日平明神祇官班幣帛。帛字

ハ神武天皇段子注ふ。し。卯日平明神祇官班幣帛。帛字

ハ神武天皇段子注ふ。し。卯日平明神祇官班幣帛。帛字

ハ神武天皇段子注ふ。し。卯日平明神祇官班幣帛。帛字

ハ神武天皇段子注ふ。し。卯日平明神祇官班幣帛。帛字

ハ神武天皇段子注ふ。し。卯日平明神祇官班幣帛。帛字

ハ神武天皇段子注ふ。し。卯日平明神祇官班幣帛。帛字

尺倭文一尺。木綿二兩。麻五兩。四座。置一束。八座。置一束。楯

尺倭文一尺。木綿二兩。麻五兩。四座。置一束。八座。置一束。楯

尺倭文一尺。木綿二兩。麻五兩。四座。置一束。八座。置一束。楯

尺倭文一尺。木綿二兩。麻五兩。四座。置一束。八座。置一束。楯

尺倭文一尺。木綿二兩。麻五兩。四座。置一束。八座。置一束。楯

尺倭文一尺。木綿二兩。麻五兩。四座。置一束。八座。置一束。楯

尺倭文一尺。木綿二兩。麻五兩。四座。置一束。八座。置一束。楯

尺倭文一尺。木綿二兩。麻五兩。四座。置一束。八座。置一束。楯

尺倭文一尺。木綿二兩。麻五兩。四座。置一束。八座。置一束。楯

尺倭文一尺。木綿二兩。麻五兩。四座。置一束。八座。置一束。楯

尺倭文一尺。木綿二兩。麻五兩。四座。置一束。八座。置一束。楯

尺倭文一尺。木綿二兩。麻五兩。四座。置一束。八座。置一束。楯

尺倭文一尺。木綿二兩。麻五兩。四座。置一束。八座。置一束。楯

尺倭文一尺。木綿二兩。麻五兩。四座。置一束。八座。置一束。楯

尺倭文一尺。木綿二兩。麻五兩。四座。置一束。八座。置一束。楯

尺倭文一尺。木綿二兩。麻五兩。四座。置一束。八座。置一束。楯

尺倭文一尺。木綿二兩。麻五兩。四座。置一束。八座。置一束。楯

尺倭文一尺。木綿二兩。麻五兩。四座。置一束。八座。置一束。楯

尺倭文一尺。木綿二兩。麻五兩。四座。置一束。八座。置一束。楯

尺倭文一尺。木綿二兩。麻五兩。四座。置一束。八座。置一束。楯

尺倭文一尺。木綿二兩。麻五兩。四座。置一束。八座。置一束。楯

尺倭文一尺。木綿二兩。麻五兩。四座。置一束。八座。置一束。楯

尺倭文一尺。木綿二兩。麻五兩。四座。置一束。八座。置一束。楯

尺倭文一尺。木綿二兩。麻五兩。四座。置一束。八座。置一束。楯

尺倭文一尺。木綿二兩。麻五兩。四座。置一束。八座。置一束。楯

尺倭文一尺。木綿二兩。麻五兩。四座。置一束。八座。置一束。楯

尺倭文一尺。木綿二兩。麻五兩。四座。置一束。八座。置一束。楯

尺倭文一尺。木綿二兩。麻五兩。四座。置一束。八座。置一束。楯

尺倭文一尺。木綿二兩。麻五兩。四座。置一束。八座。置一束。楯

尺倭文一尺。木綿二兩。麻五兩。四座。置一束。八座。置一束。楯

尺倭文一尺。木綿二兩。麻五兩。四座。置一束。八座。置一束。楯

尺倭文一尺。木綿二兩。麻五兩。四座。置一束。八座。置一束。楯

尺倭文一尺。木綿二兩。麻五兩。四座。置一束。八座。置一束。楯

尺倭文一尺。木綿二兩。麻五兩。四座。置一束。八座。置一束。楯

尺倭文一尺。木綿二兩。麻五兩。四座。置一束。八座。置一束。楯

尺倭文一尺。木綿二兩。麻五兩。四座。置一束。八座。置一束。楯

尺倭文一尺。木綿二兩。麻五兩。四座。置一束。八座。置一束。楯

尺倭文一尺。木綿二兩。麻五兩。四座。置一束。八座。置一束。楯

尺倭文一尺。木綿二兩。麻五兩。四座。置一束。八座。置一束。楯

尺倭文一尺。木綿二兩。麻五兩。四座。置一束。八座。置一束。楯

尺倭文一尺。木綿二兩。麻五兩。四座。置一束。八座。置一束。楯

尺倭文一尺。木綿二兩。麻五兩。四座。置一束。八座。置一束。楯

一枚槍鋒一竿。社別庸布一丈四尺。裏葉薦五尺。前一百六
座。座別幣物。社例。但除庸布。右中卯日。於此官齋院。官人
行事。諸司不供奉。但頒幣及造供神物。料度中臣祝詞。料准
月次。祭とある御社。是なり。まに供新嘗祭。料云々。右依前
件。其御贖大殿忌火庭。祭料。並前祭。五日。元忌部。九人
木工。一人。令造供神調度。其監造。並潔衣。食料。各准祈年神
今食。條云々。右供御雜物。各付内膳。主水等。司神祇官。官
人。率神部等。夕曉。兩般參入。内裏供奉。其事。祈年祭。條子。神
祇官。一人。以下。鬘料。安藝。木綿。一斤。中臣宣祝詞。料。庸布。五段。
短帖。官一人。一枚。月次。大嘗鬘料。祝詞。料。及短帖。准此。云々。當曹。忌
部。官一人。監造。若曹。内無忌部。官人。及神部。之中。忌部。不足
九人。者。兼取。諸司。元之。其。潔衣。料。布。一人。別。二丈。七尺。官人。細
布。一段。兼取。諸司。元之。其。潔衣。料。布。一人。別。二丈。七尺。官人。細
又加。東鯨。烏賊。煮堅魚。各二兩。塩。二勺。五位。五夕。海。云々。是
藻。二兩。但木工。者。不給。潔衣。及食。とも見え。之。也。

日中臣官。式。子。人。字。あり。率。卜部。於。宮内省。卜。諸司。小齋人。

訖。中務式。凡。應。供奉。神。今。食。並。新嘗。小齋。侍。從。次。侍。從。前。
祭。一日。平旦。於。神祇官。南門。外。點。檢。訖。即。省。輔。相。率。就。同。

官廳上食云々致齋之日向宮内省上之訖各歸舍沐浴
後集上明門外北山抄子引る新式云々參議以上及侍從等
寅日綿袍並青摺衣等也見儀式之官符案子應行青
摺袍捌百陸拾捌領細布百七領神祇官料云々已上佐渡布右
領云々已上細布百七領神祇官料云々已上佐渡布右
供奉大嘗會小忌人等青摺袍諸司所請如件宜以去八月
五日官符所載九百四領之内充之有子て上代の眞盛
る云々御世の制を量知らぬ錦所談右記どもを引
て云々垂紐と云ハ今も青摺の肩子結垂たるある結
糸ハ諸司の小齋の如く組て肩子付たるある結垂たるある結
形ハ諸司の今ハ石摺の如く組て肩子付たるある結垂たるある結
入る由式文各還私舍沐浴齋服赴集別差中臣忌部官
小見也と云ハ各還私舍沐浴齋服赴集別差中臣忌部官
各一人率縫殿大藏等官人奉置衾單於大嘗宮悠紀殿
上も見えし御疊の事々申さむ掃部式ハ西刻官
人已下掃部已上ト食人十人持御座等物自大嘗宮北門

入鋪白端御帖十一枚布端御板枕一枚於悠紀正殿中央
と見え儀式及式凡大嘗殿所須長帖十二枚短帖六枚
薦十六張預令掃部寮造備とあるを大内裏図考證ハ悠
紀主基の料ありとて長疊六枚所謂竹簧上加席者此也
薦八枚所謂掃部寮云々皇料而後未得其據以俟後考と
二枚御座料其一枚疑皇料而後未得其據以俟後考と
る道、理、と、説、き、て、上、代、子、皇、后、共、仕、奉、坐、ら、む
と思、或、抄、置、其、傍、御、履、置、北、方、と、見、也、
引、御、扇、置、其、傍、御、履、置、北、方、と、見、也、
御、服、竝、絹、幘、頭、於、廻、立、殿、布、一、本、子、ら、又、宇、と、作、る、布、利、今、
按、楊、氏、漢、語、抄、説、全、唐、令、等、亦、用、之、と、有、て、冠、の、假、字、ハ、
新、撰、字、鏡、子、幘、比、太、比、乃、加、く、保、利、ま、と、髻、加、く、保、利、枕、草、
紙、子、加、ら、ぶ、打、も、グ、め、て、走、ら、む、後、手、狭、衣、物、語、ハ、
加、ら、ぶ、の、纓、の、風、子、從、ひ、吹、け、ら、れ、給、玉、冠、應、神、天、皇、之、御、冠、
玉、海、古、事、談、ハ、大、嘗、會、之、時、令、著、給、玉、冠、應、神、天、皇、之、御、冠、
也、相、具、御、服、在、内、藏、寮、と、見、え、る、を、鈴、屋、翁、ハ、信、が、
犯、由、説、れ、ち、り、と、此、ハ、近、頃、識、者、等、の、多、く、辨、子、ハ、信、が、
御、服、竝、絹、幘、頭、於、廻、立、殿、布、一、本、子、ら、又、宇、と、作、る、布、利、今、
按、楊、氏、漢、語、抄、説、全、唐、令、等、亦、用、之、と、有、て、冠、の、假、字、ハ、
新、撰、字、鏡、子、幘、比、太、比、乃、加、く、保、利、ま、と、髻、加、く、保、利、枕、草、
紙、子、加、ら、ぶ、打、も、グ、め、て、走、ら、む、後、手、狭、衣、物、語、ハ、
加、ら、ぶ、の、纓、の、風、子、從、ひ、吹、け、ら、れ、給、玉、冠、應、神、天、皇、之、御、冠、
玉、海、古、事、談、ハ、大、嘗、會、之、時、令、著、給、玉、冠、應、神、天、皇、之、御、冠、
也、相、具、御、服、在、内、藏、寮、と、見、え、る、を、鈴、屋、翁、ハ、信、が、
犯、由、説、れ、ち、り、と、此、ハ、近、頃、識、者、等、の、多、く、辨、子、ハ、信、が、

代々有、古事記出雲播磨風土記も見え、
更に、て、令、條、子、頭、巾、と、見、え、慈、惠、法、師、傳、了、杜、欽、を、あ、る、也、
その遺制あり、る、べき、と、別、子、考、記、せ、る、物、あ、る、也、
小用あり、せ、賜、る、も、神、代、よ、冠、有、し、徴、を、爲、す、也、
ある式、凡、御、大、嘗、殿、之、時、所、服、御、服、二、具、三、條、敷、衾、三、
條、繒、枕、二、枚、絹、幞、頭、三、枚、望、陀、布、單、二、張、幌、二、具、三、條、敷、衾、三、
令、縫、殿、寮、裁、縫、辨、備、竝、盛、櫃、又、供、同、殿、衾、八、條、單、四、張、令、同、
寮、縫、備、と、見、也、さ、て、具、糶、子、此、殿、ら、大、嘗、宮、子、渡、御、あ、ら、む、
と、先、此、所、子、渡、御、て、御、湯、を、召、さ、れ、御、装、束、を、改、め、さ、せ、
賜、ふ、所、あ、り、ま、さ、入、御、以、前、々、高、聲、音、ら、禁、せ、れ、ど、も、入、
御、後、々、殊、あ、り、戒、る、あ、り、此、夜、警、蹕、せ、ら、入、御、の、後、殊、あ、り、高、聲、
を、禁、せ、ら、事、寛、平、式、と、り、見、え、と、り、と、あ、り、あ、り、江、次、第、北、
山、抄、と、も、不、奏、鈴、持、候、太、刀、契、同、候、之、寛、平、式、云、是、夜、不、
警、蹕、入、御、之、後、殊、禁、高、聲、西、宮、記、不、せ、供、奉、人、不、著、靴、不、稱、
警、蹕、无、鈴、奏、と、あ、り、上、代、々、御、の、礼、子、あ、り、助、無、知、秘、抄、
子、大、内、の、内、裏、あ、り、時、八、鳳、輦、子、て、廻、立、殿、へ、行、幸、あ、り、也、
志、龍、尾、道、北、上、子、て、腰、輿、子、と、て、廻、立、殿、へ、行、幸、あ、り、也、
と、母、后、と、て、ま、つ、る、べ、ら、ま、バ、鳳、輦、子、て、廻、立、殿、へ、行、幸、あ、り、也、
於、り、せ、給、ふ、あ、り、云、々、廻、立、殿、多、御、湯、あ、る、子、大、嘗、宮、の、北、
藏、人、頭、一、人、御、湯、殿、ハ、安、る、く、御、代、始、抄、不、も、大、嘗、宮、の、北、

三許丈を距て、廻立殿多立於此、御湯をめさる、所也、
悠紀の神事を、後、又、此、殿、へ、行、幸、あ、り、也、
又、故、子、廻、立、と、云、名、あ、る、く、北、山、抄、子、も、其、北、三、許、丈、と、あ、
ゆ、ま、と、の、東、二、許、丈、不、金、殿、あり、北、内、侍、候、所、大、嘗、宮、
西、七、許、丈、御、輿、宿、幄、あ、り、事、諸、衛、設、大、儀、諸、司、陳、威、儀、物、如、
大、内、裏、図、考、證、子、委、く、見、也、
元、日、儀、北、山、抄、了、中、務、大、舍、人、宮、内、但、兵、部、左、右、兵、庫、不、
與、焉、石、上、榎、井、二、氏、人、各、二、人、著、明、服、一、本、朝、服、の、悞、り、也、
季、内、物、部、州、人、布、著、紺、立、大、嘗、宮、南、一、本、北、門、神、楯、戟、門、別、
枚、戟、四、竿、木、工、寮、預、一、本、子、須、と、設、格、木、一、本、子、木、字、訖、
亦、し、於、二、門、左、右、其、楯、戟、等、物、祭、事、畢、收、左、右、衛、門、府、
物、部分、就、左、右、楯、下、胡、床、門、別、物、部、北、人、左、右、各、十、人、
爲、伴、佐、伯、氏、人、各、一、本、二、人、分、就、南、門、左、右、内、一、本、外、
間、
掖、胡、床、式、待、時、開、門、と、あり、北、山、抄、子、著、五、位、袍、帶、劔、ま、
と、儀、式、注、内、掖、新、式、及、神、祇、式、注、外、掖、天、慶、記、内、掖、

○古史傳二十九中 ○四十一

とあ
り。左右近衛中將已下。各引隊仗分衛大嘗宮。左右兵衛
督以下。各引其隊。其字一本部分衛其方左右衛門督以下。
各引其隊分衛其方及門部糾察諸門出入と見え。式ふ。
凡大嘗宮南北門所建神楯四枚各長一丈二尺云々。戟八
竿各長一丈八尺。左右衛門府九月上旬申官令兵庫寮依
樣造備楯丹波国楯縫氏造之。戟紀伊国忌部氏造之と見
え。古語拾遺よ。神武天皇御世の事を記して。手置帆負命
之孫造矛竿。其裔今分在讚岐国。毎年調庸之外貢八百竿
と見え。臨時祭式ふ。凡梓木千二百四十四竿。讚岐国十一
月以前差綱下。此ハ職制律よ。綱典といひ。式部式よ。綱と
のみも云る。全き。津野郷の事とせる

ハ信グ
進納とあれど。大祀ふら必神戟ら。木国忌部氏の
仕奉也。神楯を。丹波楯縫氏の仕奉也。來し事ら。己く天磐
屋戸段よ委く説辨給するが如し。康富記よ。兵庫寮神楯
一枚充立之。自余在所近來不立之。件楯梓。紀州鴨神社。祝
氏人等相論之。被經御沙汰。之後祝與氏人相合。楯一帖充
造進とあり。但し鴨を
決て鳴字の誤あり。はと古語拾遺よ據よ。彼御世よ。日
臣命の來目部を帥て。宮門を護給ひ。饒速日命の内物部
を帥て。矛盾を造備志欠多。皇宮に威稜を示せて。四方の
国來庭を。天位の貴きを觀せしむ。と有ら疑ふ。此
時此古禮を摸給ふ。亦も此を。おそ所思也。れ。そは大嘗祭
を。御即位の禮とは。互に通て聞也。亦もこの多く。且彼天

皇の御世とて初めしおや。古書の文面も見えつるめ。案
は天子坐以皇大御神の大詔了本き定賜予依事也。師説
小返、玄く論をれさる如くおて。此小説る御門護也。神
楯神戟を作るさ予も。天窟屋戸段も見え給ひし。神等の
御裔も命せ賜へ依状めても推知られと也。されど此も
石上榎井の掌也とら。そ此祖神。饒速日命の御任を負る
那れど。本文お依大御祭此時より。必忌部氏此相分也。
神器物をぞ造也備予。大伴氏此來目部を率て仕奉らむ
おや。言はくも更也。まよ延曆儀式帳解。神宮おて神
此脇も立置。故実ありとて。仁安記と兵範記の。ほよ上ふ
仁安三年記とを引て。記せるをも考合まべし。

引る儀式の次も。隼人司率隼人分立左右。朝集堂前待闕
門乃發聲。隼人の仕奉るおとら彦火と出見命の御代と
御世も有し事より非び又因栖の因風を奏まおども應
神天皇御世とての事を聞ゆれど。現御神の遠御代とて
行をれ來し。故事を漏さむも遺憾く。つ後世も眺ゆし
と見ゆるが。尚古來の御禮あらむも量ぐときも多あれ
む。本文の。は。お。奉。お。く。を。見。中務輔丞。率大舍人寮。及舍
人。宮内輔丞。率主殿掃守。一本。等寮。及殿部掃部。掃部。二
一本。等竝公服執威儀物。左右分陣。式部設皇太子以下版
於大嘗宮南門外庭。見。式。相。去。丈。尺。申。一本。已。時。以前。内。辨
己設。主殿寮供奉浴湯。已。時。大齋。酉。時。小齋。○。式。も。供。奉。御
供之。二。度。小齋。湯。竝。於。迴。立。殿。供。之。江。次。第。も。式。云。頃。年。唯
供。大。忌。不。供。小。忌。新。式。云。小。忌。於。迴。立。殿。供。之。と。見。え。具。釈

御齋戒重き故御湯を度ぬ先一度めさ
る、を大忌御湯と名け後、子小忌御湯
と名け、くせ云、巴のく廻立殿加
ふて供るおとハ下委く見也。かくて悠紀主基二圀の
仕奉る状、全連ふ。時刻悠紀主基共發自齋場詣大嘗宮。
悠紀自宮城東路主基自西路共南行。○式其行列也。神祇
小ハ悠紀在左、行主基在右、行とのみ見也。其行列也。神祇
官、神部四人前行。左右分左の間に一本、在字あり。神祇官
行列、繒服、案以上者、未、到、朱、雀、之、間、只、列、悠、紀、前、○、古、事、記
あ、る、仁、徳、天、皇、段、著、紅、紐、青、拵、之、間、と、あ、る、傳、古、ハ、凡、て、
拵、衣、を、好、美、き、物、と、あ、て、男、女、共、お、時、と、あ、く、服、と、こ、を、
万、葉、の、哥、小、數、と、あ、て、葛、み、と、お、時、と、あ、く、服、と、こ、を、
倉、宮、段、拵、一、時、天、皇、登、幸、葛、城、山、之、時、百、官、人、等、悉、給、紅、朝
紐、之、青、拵、衣、同、段、丹、拵、袖、書、紀、天、武、天、皇、卷、鼓、琴、任、其、
子、云、く、賜、拵、御、衣、三、具、云、九、續、紀、五、道、鏡、與、五、位、已、上、
彈、歌、五、位、已、上、賜、拵、衣、三、具、云、九、續、紀、五、道、鏡、與、五、位、已、上、
拵、衣、人、一、位、已、上、賜、拵、衣、三、具、云、九、續、紀、五、道、鏡、與、五、位、已、上、
三、十、人、供、奉、歌、垣、其、服、竝、著、青、拵、細、布、衣、垂、紅、長、紐、云、く、類

聚圀史、延曆十二年十一月、遊獵于交野、右大臣從二位
藤原朝臣、繼繩、給、衣、給、五位、已、上、及、命、婦、采、女、等、ま、と、同
十、八、年、正、月、辛、酉、御、大、極、殿、宴、草、爾、曾、深、流、君、之、爲、絲、客
以、上、拵、衣、云、く、万、葉、七、月、草、爾、曾、深、流、君、之、爲、絲、客
衣、將、拵、跡、念、而、云、く、萬、葉、七、月、草、爾、曾、深、流、君、之、爲、絲、客
輒、拵、衣、の、思、子、之、衣、將、拵、爾、斑、保、衣、服、欲、香、衣、針、原、時、二、不、有、
布、拵、衣、の、哥、數、と、あ、ら、多、爾、斑、保、衣、服、欲、香、衣、針、原、時、二、不、有、
慕、と、書、る、も、同、じ、今、俗、は、し、保、衣、服、欲、香、衣、針、原、時、二、不、有、
慕、と、書、る、も、同、じ、今、俗、は、し、保、衣、服、欲、香、衣、針、原、時、二、不、有、
ゆ、菘、を、バ、彼、集、は、芽、子、と、書、り、菘、と、し、て、波、岐、と、訓、ハ、非、
何、菘、を、バ、彼、集、は、芽、子、と、書、り、菘、と、し、て、波、岐、と、訓、ハ、非、
狩、衣、信、夫、拵、用、ひ、て、色、ハ、芽、子、と、書、り、菘、と、し、て、波、岐、と、訓、ハ、非、
て、後、信、夫、拵、用、ひ、て、色、ハ、芽、子、と、書、り、菘、と、し、て、波、岐、と、訓、ハ、非、
衣、を、用、ひ、ら、る、青、拵、及、賀、茂、臨、時、祭、な、ど、拵、ま、る、を、定、ま、り、て、拵、
代、子、ハ、山、藍、子、限、ら、何、子、ま、れ、青、色、子、以、引、る、字、云、く、
其、子、ハ、山、藍、子、限、ら、何、子、ま、れ、青、色、子、以、引、る、字、云、く、
服、而、と、あ、ら、凡、男、夫、拵、衣、者、著、錦、長、紐、青、拵、衣、著、赤、紐、用、此、
十、一、例、小、凡、男、夫、拵、衣、者、著、錦、長、紐、青、拵、衣、著、赤、紐、用、此、
欽、ま、と、延、長、五、年、四、月、五、日、宣、ふ、今、日、中、宮、被、奉、歌、舞、於、賀、
茂、神、社、宜、聽、儂、人、等、著、拵、衣、者、亦、ど、も、見、也、飭、抄、小、忌、の

○古史傳二十九中 ○四十四

摺根木文御草梅柳木蕨蝶小鳥等あり。續飯を裏布にて。木の上を仰て布を面の上下に集て押付て覆物踏之其後形。此上は山藍を葉ばの正せり。御代始抄は小忌は白き布を。張て山藍と云草子てあり。木字摺物あり。大方狩衣の如し。赤紐といひて。紗を疊みて。あふみ結びをして。泥繪あり。と書て右の肩に二筋をち付る事有。正造酒式は青摺布。衫四十領。四領著。赤紐。小齋人四人。料三十六領。大忌人三十六人。料兼邦抄。小忌と。ハ後布一のあ。正。大忌と。ハ後遺集。足引。此山あ。ひ。衣の衣装。□。如く。ふ。と。は。り。く。拾し。と。思。を。引。足。引。山。あ。る。白。雪。ハ。あ。る。水。ハ。氷。れ。る。衣。は。を。い。ち。あ。そ。あ。れ。枕。草。紙。を。引。の。山。あ。る。の。水。ハ。氷。れ。る。を。御手洗川。ひもの。と。く。る。あ。ら。む。新。古。今。集。は。月。さ。る。る。御多。詠。み。錦。所。談。の。云。右。の。造。酒。式。を。引。き。ま。と。大。炊。御門。良。宗。御。装。束。鈔。云。身。の。二。あ。る。字。大。忌。と。云。一。あ。る。字。小。忌。と。云。永。享。二。年。十。一。月。十。八。日。康。富。記。云。大。忌。公。御。權。大。忌。對。小。忌。之。稱。欵。按。て。古。小。齋。大。齋。の。衣。差。何。謂。之。大。忌。對。小。忌。之。稱。欵。按。て。古。小。齋。大。齋。の。衣。差。何。

る事知べし。とも云。正。あ。る。神。武。天。皇。段。ふ。も。注。べ。次。神。服。し。あ。へ。て。小。齋。ハ。致。齋。大。齋。ハ。散。齋。の。義。あ。る。は。し。長。二。人。著。青。摺。布。衫。並。日。蔭。次。神。服。男。七。十。二。人。著。青。摺。布。鬢。各。執。酒。柏。所。謂。酒。柏。者。以。弓。弦。葉。挾。白。木。式。は。竿。次。神。服。と。あ。り。四。重。一。本。重。字。あ。り。重。別。四。枚。分。在。左。右。次。神。服。女。五。十。人。衣。色。並。執。物。等。同。神。祇。官。人。一。人。立。路。中。央。前。行。之。後。神。服。長。之。前。著。次。神。服。宿。禰。一。人。著。當。色。木。綿。案。納。細。籠。置。案。上。神。服。二。人。昇。之。著。青。摺。布。衫。次。圍。前。行。二。案。木。綿。鬢。案。長。四。尺。二。寸。廣。二。尺。高。三。尺。八。寸。次。圍。前。行。十。人。右。左。各。十。人。相。分。行。列。著。退。紅。染。布。衫。布。帶。執。白。杖。圍。分。在。左。右。青。摺。布。行。列。主。基。亦。同。之。式。は。悠。紀。圍。前。驅。四。人。五。位。已。上。云。く。分。別。と。い。ふ。ま。で。あ。り。下。湯。二。昇。部。領。各。二。夾。擔。丁。各。二。人。納。松。樹。比。良。加。居。黑。木。案。饒。以。木。綿。賢。木。其。比。良。加。徑。一。尺。三。寸。深。一。尺。四。寸。儀。式。は。賜。部。領。並。擔。夫。一。等。裝。束。條。下。一。標。部。領。各。纈。纈。袍。一。兩。自。餘。部。領。各。青。摺。調。布。衣。一。條。調。布。襪。一。本。袴。は。作。る。一。兩。自。餘。部。領。各。青。摺。調。布。衣。

一領調布、帶一條、其脛、巾、菲、私、菲、私、の間、一本、蒲、字、あり、
設、之、擔、夫、各、青、摺、庸、布、衣、一、領、調、布、帶、一、條、庸、布、袴、一、腰、冠、
一、條、巾、子、第、百、姓、容、止、端、正、者、と、見、也、部、領、を、ハ、年、お、と、し、相、
撲、人、を、諸、國、に、召、使、し、遣、賜、予、を、古、登、理、使、
と、云、ふ、依、て、此、も、あ、り、と、み、て、有、る、べ、き、り、
左、右、相、分、用、諸、司、
史、生、以、下、皆、同、
右、二、の、間、一、本、小、各、字、あり、相、夾、著、退、江、漆、布、衫、白、袴、の、間、
襪、菲、曳、夫、二、十、人、著、黃、地、黑、摺、布、衫、白、袴、一、本、白、袴、の、間、
小、布、字、あり、帶、脛、巾、菲、○、類、聚、國、史、の、淳、和、天、皇、紀、に、唯、標、
者、以、神、造、之、用、橘、竝、木、綿、等、飾、之、即、書、悠、紀、主、基、字、以、著、樹、
末、と、見、え、仁、明、天、皇、紀、に、悠、紀、主、基、此、標、山、の、事、有、て、後、小、
引、出、る、如、く、大、の、と、祇、園、社、の、祭、小、作、れ、る、山、柿、と、い、ふ、如、
き、物、の、原、始、と、聞、え、た、也、又、玉、海、山、槐、記、平、戸、記、等、
此、家、記、類、に、ハ、數、多、見、え、て、別、に、記、せ、る、物、あり、
及、國、郡、司、竝、眷、族、等、五、位、已、上、
著、當、色、杖、白、
木、左、右、分、列、
次、稻、實、卜、部、一、
人、在、中、央、
式、子、執、青、竹、の、三、字、あり、
次、造、酒、童、女、一、人、
著、細、
布、明、

衣、日、蔭、鬘、乘、白、木、輿、夫、四、人、擔、之、部、領、左、右、各、一、人、
相、夾、著、青、摺、布、衫、白、布、袴、帶、脛、巾、菲、日、蔭、鬘、杖、白、木、
輿、一、基、
人、納、布、袋、居、黑、木、輿、擔、丁、四、
人、相、夾、
次、稻、實、一、
本、實、一、の、間、
人、著、青、摺、布、衫、木、
次、御、膳、足、別、案、八、脚、
尺、高、二、尺、四、寸、廣、二、
尺、高、二、尺、五、寸、敷、以、
曝、布、覆、以、緋、油、單、油、一、本、小、細、小、作、る、下、を、同、心、以、
結、一、本、結、字、あり、二、所、物、部、女、戴、之、著、細、布、衫、木、綿、袴、日、蔭、
鬘、垂、髻、部、領、左、右、各、四、人、相、夾、○、式、に、ハ、次、戴、御、
膳、案、女、八、人、細、布、衫、木、綿、袴、日、蔭、鬘、垂、髻、と、あり、
次、御、酒、足、
別、案、一、脚、
長、三、尺、八、寸、廣、二、尺、高、三、尺、敷、以、曝、布、覆、以、緋、油、
丁、四、人、部、領、左、右、各、一、人、相、夾、○、式、に、ハ、
次、主、禮、二、人、次、次、第、
次、御、酒、案、一、脚、擔、夫、四、人、と、あり、
司、一、人、
式、に、ハ、次、主、禮、以、下、見、
次、黑、酒、二、瓶、
各、納、一、石、五、斗、以、
曝、布、結、以、木、綿、載、六、角、同、心、
次、黑、酒、二、瓶、
白、木、盤、爲、蓋、覆、以、
布、敷、脛、下、結、以、網、罟、以、蘿、葛、擔、丁、各、八、人、部、領、左、右、各、二、人、
次、白、酒、二、脛、
裝、束、竝、部、領、
次、由、加、物、八、昇、
以、四、尺、明、櫃、八、合、
納、神、物、各、居、大、案、

各長九尺廣二尺二寸高二尺覆以食薦一本子筵と去以
布網結二所擔丁卅一本卅子作二合二人部領左右各四人
相次切机四脚加納刀子折櫃二合。荷別夫二人。○次切机
以下。二十七字。印本。次木一本。作火燧一荷。竹。白。篔。二。合。吳
志。一。本。依。て。補。ふ。次木一本。作火燧一荷。竹。白。篔。二。合。吳
右各一人相夾。○式。子。火。鑽。三。枚。と。あ。り。神。部。と。有。ハ。龜。上。書
小。召。火。鎮。木。事。二。具。仰。大。和。因。膽。駒。社。神。部。と。有。ハ。龜。上。書
生。駒。社。と。伊。古。麻。社。と。あ。れ。昔。大。嘗。會。の。時。火。燧。木。を。奉。る。此
玄。道。云。或。古。上。部。祭。之。と。あ。れ。昔。大。嘗。會。の。時。火。燧。木。を。奉。る。此
因。平。群。郡。火。燧。木。神。也。大。嘗。御。代。採。此。社。一。名。膽。駒。社。在。大。和
佐。世。布。木。造。と。も。有。ハ。信。子。然。る。說。云。此。社。一。名。膽。駒。社。在。大。和
布。帶。覆。口。以。白。木。盤。裹。以。細。席。夫。一。人。○。次。白。一。腰。納。以。布
字。印。本。子。須。と。し。一。本。子。依。て。補。ふ。儀。式。帳。子。御。確。と。あ。り。解
小。確。踏。春。具。也。和。名。加。良。宇。須。と。あ。り。義。い。ろ。ふ。御。確。と。あ。り。解
奉。る。ハ。下。六。月。例。十。六。日。小。そ。の。旨。見。え。又。雜。例。集。土。師。長

等。也。上。る。物。の。中。白。七。口。あり。和。名。抄。四。聲。字。苑。云。白。春。穀
器。也。和。名。宇。須。と。見。也。白。作。る。ハ。四。時。祭。式。太。詔。刀。社。云。く
陶。白。口。又。内。膳。式。陶。白。口。木。子。作。る。ハ。内。膳。式。木。白
四。口。と。見。次。杵。四。枚。納。以。布。袋。吳。竹。爲。臺。饒。以。木。綿。賢。木。各。一。人。相。夾。次
え。と。め。左。右。各。一。人。相。夾。○。式。子。火。鑽。三。枚。と。あ。り。神。部。と。有。ハ。龜。上。書
箕。二。枚。裹。以。曝。布。吳。竹。爲。臺。饒。以。木。綿。賢。木。各。一。人。相。夾。次
爲。足。夫。一。人。と。あ。り。儀。式。帳。解。小。御。積。ハ。御。杵。と。云。く
も。之。の。名。伎。あ。り。記。固。堅。大。神。之。子。爾。保。都。比。賣。命。云。く。比
小。同。じ。播。磨。風。土。記。固。堅。大。神。之。子。爾。保。都。比。賣。命。云。く。比
比。良。木。八。尋。杵。根。と。見。也。和。名。抄。肥。前。因。彼。杵。曾。乃。岐。郡。日
向。因。白。杵。宇。須。岐。郡。を。始。也。和。名。抄。肥。前。因。彼。杵。曾。乃。岐。郡。日
た。し。か。の。上。略。と。い。ゆ。り。杵。の。假。字。子。積。と。い。ふ。事。あ。り。て。數。の
ハ。都。喜。の。上。略。と。い。ゆ。り。杵。の。假。字。子。積。と。い。ふ。事。あ。り。て。數。の
内。膳。式。木。白。口。杵。八。枚。を。見。え。と。巴。ま。と。御。算。ハ。美。弥
と。よ。む。名。抄。說。文。云。箕。除。糞。難。米。之。器。也。和。名。美。と。御。算。ハ。美。弥
供。奉。朝。夕。大。御。饌。料。地。祭。物。本。記。子。朝。夕。御。饌。算。と。見。也。此。處
竝。箕。藤。黑。葛。生。處。三。百。六。十。町。在。伊。賀。名。張。郡。と。見。也。此。處

の竹藤もて作る。後ハ此物忌、箕奉る事云々。又、役所
と、正奉れり。氏經、御事記、嘉吉三年正月七日云々。又、役所
忌、方下、行、之、と、い、へ、正、今、世、ハ、加、る、事、お、く、て、と、官、長
と、正、奉、**次薪十荷**。長、各、四、尺、以、黒、葛、束、兩、端、裹、以、細、席、居、黒
ら、る、人、部、領、左、右、**次火臺四荷**。各、方、二、尺、高、三、尺、四、寸、以、布、網、
十、人、部、領、左、右、**次火臺四荷**。各、方、二、尺、高、三、尺、四、寸、以、布、網、
各、二、人、相、夾、**次火臺四荷**。各、方、二、尺、高、三、尺、四、寸、以、布、網、
四、所、結、之、附、録、**次火臺四荷**。各、方、二、尺、高、三、尺、四、寸、以、布、網、
白、饅、以、木、綿、賢、木、擔、**次火臺四荷**。各、方、二、尺、高、三、尺、四、寸、以、布、網、
禮二人。次、次、第、司、一、**次松明四荷**。長、各、四、尺、以、
畏、以、細、席、居、黒、木、臺、饅、以、木、綿、賢、木、擔、**次松明四荷**。長、各、四、尺、以、
二、人、相、夾、**次松明四荷**。長、各、四、尺、以、
式、云、松、明、十、斤、今、按、松、明、者、今、之、續、松、乎、と、あ、正、抄、**次松明四荷**。長、各、四、尺、以、
万、都、と、云、ハ、燒、松、都、伊、万、都、を、ハ、續、松、く、伊、勢、物、語、お、そ、の、
さ、ら、づ、き、の、皿、**次松明四荷**。長、各、四、尺、以、
あ、正、道、按、**次松明四荷**。長、各、四、尺、以、
志、時、**次松明四荷**。長、各、四、尺、以、
古、事、記、の、倭、建、御、子、命、の、御、段、**次松明四荷**。長、各、四、尺、以、

次土火爐四荷。各、廣、方、二、尺、五、寸、構、以、椿、木、塗、以、白、土、覆、
荷、別、人、荷、二、字、一、本、**次土火爐四荷**。各、廣、方、二、尺、五、寸、構、以、椿、木、塗、以、白、土、覆、
因、**次土火爐四荷**。各、廣、方、二、尺、五、寸、構、以、椿、木、塗、以、白、土、覆、
け、**次土火爐四荷**。各、廣、方、二、尺、五、寸、構、以、椿、木、塗、以、白、土、覆、
火、お、け、元、三、の、御、藥、あ、た、**次土火爐四荷**。各、廣、方、二、尺、五、寸、構、以、椿、木、塗、以、白、土、覆、
巴、の、物、皆、や、け、**次土火爐四荷**。各、廣、方、二、尺、五、寸、構、以、椿、木、塗、以、白、土、覆、
あ、る、物、な、**次土火爐四荷**。各、廣、方、二、尺、五、寸、構、以、椿、木、塗、以、白、土、覆、
柏、**次土火爐四荷**。各、廣、方、二、尺、五、寸、構、以、椿、木、塗、以、白、土、覆、
饅、以、木、綿、賢、木、擔、**次土火爐四荷**。各、廣、方、二、尺、五、寸、構、以、椿、木、塗、以、白、土、覆、
子、**次土火爐四荷**。各、廣、方、二、尺、五、寸、構、以、椿、木、塗、以、白、土、覆、
天、**次土火爐四荷**。各、廣、方、二、尺、五、寸、構、以、椿、木、塗、以、白、土、覆、
採、**次土火爐四荷**。各、廣、方、二、尺、五、寸、構、以、椿、木、塗、以、白、土、覆、
婆、**次土火爐四荷**。各、廣、方、二、尺、五、寸、構、以、椿、木、塗、以、白、土、覆、
伊、**次土火爐四荷**。各、廣、方、二、尺、五、寸、構、以、椿、木、塗、以、白、土、覆、
受、**次土火爐四荷**。各、廣、方、二、尺、五、寸、構、以、椿、木、塗、以、白、土、覆、
志、**次土火爐四荷**。各、廣、方、二、尺、五、寸、構、以、椿、木、塗、以、白、土、覆、
見、**次土火爐四荷**。各、廣、方、二、尺、五、寸、構、以、椿、木、塗、以、白、土、覆、
造、**次土火爐四荷**。各、廣、方、二、尺、五、寸、構、以、椿、木、塗、以、白、土、覆、
葉、**次土火爐四荷**。各、廣、方、二、尺、五、寸、構、以、椿、木、塗、以、白、土、覆、
厚、**次土火爐四荷**。各、廣、方、二、尺、五、寸、構、以、椿、木、塗、以、白、土、覆、
潤、**次土火爐四荷**。各、廣、方、二、尺、五、寸、構、以、椿、木、塗、以、白、土、覆、
澤、**次土火爐四荷**。各、廣、方、二、尺、五、寸、構、以、椿、木、塗、以、白、土、覆、
あり、**次土火爐四荷**。各、廣、方、二、尺、五、寸、構、以、椿、木、塗、以、白、土、覆、
今、**次土火爐四荷**。各、廣、方、二、尺、五、寸、構、以、椿、木、塗、以、白、土、覆、
大、**次土火爐四荷**。各、廣、方、二、尺、五、寸、構、以、椿、木、塗、以、白、土、覆、
名、**次土火爐四荷**。各、廣、方、二、尺、五、寸、構、以、椿、木、塗、以、白、土、覆、
柏、**次土火爐四荷**。各、廣、方、二、尺、五、寸、構、以、椿、木、塗、以、白、土、覆、
と、**次土火爐四荷**。各、廣、方、二、尺、五、寸、構、以、椿、木、塗、以、白、土、覆、
い、**次土火爐四荷**。各、廣、方、二、尺、五、寸、構、以、椿、木、塗、以、白、土、覆、
ふ、**次土火爐四荷**。各、廣、方、二、尺、五、寸、構、以、椿、木、塗、以、白、土、覆、
も、**次土火爐四荷**。各、廣、方、二、尺、五、寸、構、以、椿、木、塗、以、白、土、覆、
の、**次土火爐四荷**。各、廣、方、二、尺、五、寸、構、以、椿、木、塗、以、白、土、覆、
俗、**次土火爐四荷**。各、廣、方、二、尺、五、寸、構、以、椿、木、塗、以、白、土、覆、
三、**次土火爐四荷**。各、廣、方、二、尺、五、寸、構、以、椿、木、塗、以、白、土、覆、
角、**次土火爐四荷**。各、廣、方、二、尺、五、寸、構、以、椿、木、塗、以、白、土、覆、
と、**次土火爐四荷**。各、廣、方、二、尺、五、寸、構、以、椿、木、塗、以、白、土、覆、
い、**次土火爐四荷**。各、廣、方、二、尺、五、寸、構、以、椿、木、塗、以、白、土、覆、
ふ、**次土火爐四荷**。各、廣、方、二、尺、五、寸、構、以、椿、木、塗、以、白、土、覆、
其、**次土火爐四荷**。各、廣、方、二、尺、五、寸、構、以、椿、木、塗、以、白、土、覆、
尖、**次土火爐四荷**。各、廣、方、二、尺、五、寸、構、以、椿、木、塗、以、白、土、覆、

十一月中戌日始料理供神物丑日畢卯日申時執供神物
入自朝堂院東中門陣於昌福堂內以南掃部寮設簀とも
あ次神祇官左右分列率兩圀供物參入除供神物之外及
庭中各分安置東西殿○北山抄も兩圀標留會昌門前倉
代物置東西堂と云ひ翌辰日了此を南門の内牙引入
て東西も立る由到大嘗宮南門外即悠紀左廻主基右廻
後記とも不見也
共北門神祇官率神服宿禰入奠繒服案於悠紀殿神座
上此本文ある和妙の神服也兵範記も云次神服氏人
持參天羽衣安置二脚有覆一脚參河圀和世天羽衣也
絹云宮主上部兼衡神服氏雅景昇之脚阿波圀荒世天
羽衣也布云上部兼貞己上三人著小忌裝束忌部朋友等
昇之立神座北端次内侍參上供神衾先是縫殿寮納朱漆
辛櫃命婦相具參上也具釈も云神座上神座の辺あり
此二案ハ神座の北辺左右了分置く繒服案を西小在り
鹿服案ハ東小在り此儀貞享ハ上部と神服宿禰と繒
服案を置き忌部と上部と鹿服案を置く但是上部の爲
淺き態ふ非矣今度ハ議有て改免られざるふやを論る

はけり説あるを右仁安の記文應元年十一月廿六日文
永十一年十一月十九日ト部舊記ものくト部の昇と
る事見えありバや、次忌部官一人入奠鹿服案於同座
古き事ハ有る也
上此本文ある荒共訖引出乃兩圀獻物各收膳屋殿と作
妙の神服なり
巴この献物とある即本文あり 訖衛門府閉三門神祇官留
る圀く此由加物ともあり
候於北門内左掖造酒童女先春御飯稻次酒波等共不易
手且春且歌歌詞當時制之○兵範記仁安三年十一月十
三條前庭昇立白二基入御稻次八女取
并各四人調曲春之此間稻実公行事童女猶在南庇公卿
已下祇候庭前上下感與漸及數刻次御車廻北方歷覽所
所屋々次出御西島居覽内院次神服院次第と上皇御車
於廳屋南庭又有春稻事其儀如悠紀方次第以下於悠紀
ふて御覽の所小記し宮主口傳も童女八女以下於悠紀
主基柏殿終夜可歌稻春歌也此歌悠紀方者宮主主基方
者大使兼日自行事弁申賜之兼日於里亭令歌也當日
爲圀司沙汰被召進まると行幸以前以拔穂御稻令歌春歌

門云御廻立殿傍書云仁和記云入自南戸先御西方御床
陣前屏小忌親王納言參議各一人供奉如常日記云鈴櫃置御床南頭然而近例立左近
幔内庭上座大臣一人著小忌服供奉候坤角座後日著主殿寮
供御湯用東也見え伏見天皇宸記此を委く記賜ひて
はと小忌卿相云く立殿弔庭左大臣立坤庭東次寄輿於
南面中央間大臣以下跪候爲兼朝臣進執劔投内侍少將
内侍新内侍兼居儲爲兼朝臣先上幌次下輿次執壘投内
侍次垂幌置劔壘於大床子上此間主殿寮供御湯新儀式
寮先儲御浴於寢側縫司献天羽衣供御浴之内侍一人先女
人傳取献之著御就之御浴訖還寢所とあとぞ
官取下湯自東面次張蓋次取御湯主殿寮人上床子御湯

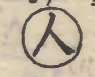
殿人云く著當色江次第傍書云奉仕御湯殿之人殿上四
於女官幄可解改裝束而於釜殿脱之人有之云く全俊光
抄引る或抄ハ脱表衣下襲等著明衣とも云ハ
參進攪合用右手次向神殿方灑懸御湯七度或抄
事也次奏御湯供了之由於中戸次於床子上御湯
抄令御云ハ次三次奏御湯供了之由於中戸次於床子上御湯
子立槽著天羽衣元著小即乍著天羽衣或抄御湯帷也
西頭著天羽衣袖許小即乍著天羽衣或抄御湯帷也
羽衣とハ帝王編年記天子之八女の條見え伊勢物語
まおまぞ此の天此羽衣うはしあそ君がみんしとたて
まおゆれ竹取物語お天人の中もとせさる箱あは
天の羽衣いまま今をて天の羽衣き依時ぞ君を
あをまと思ひいでる新古今集お崇徳天皇山たうみ
峯此櫻のちる時ら天の羽衣たつるぞみあと有る
初免て天人の事を免る歌數知ら入槽中俊光以手灑
姿多のるハ由ある事と聞えとハ入槽中俊光以手灑
懸湯於左右肩次脱置天羽衣於槽中改著明衣内藏寮俊

光拭身不供河藥。長元永兼兼保供之欵。○江次第傍注。給又以一領奉拭云々。兼保供御河藥入土器居折敷と有。て全注。河藥白米也。自御厨子所進之入土器居四足と。云ひ侍中群要日中行御湯殿了俊光持參神事服。縫殿寮。白生絹也。○或抄子。自槽登給其後著帛御衣。内藏寮所。進也。次改著縫殿寮所。献帛衣給夏冬生也。と有。て御記と。異云。即供裝束了。山抄。即著祭服。本服帛御衣。仁。記云。御東方小床著天羽衣。供御湯了。御中央二重御疊。次良加者。而天慶九年於嘗殿供御盃。失也。仁和四年記云。御座定。内侍奉御衾。四度號腰衾。次主水司供御盃者。檢式文。雖載弘仁宮内式。延喜式省之。猶依近例。於嘗殿可供欵。江次第傍注。近例。脱帛御衣之袍。下襲等。令著祭服給。至表。袴以下者。不改給。と見え。全抄。引る内裡式。子。天皇御前。座内侍藏人供御机。女孀鋪短疊。於御前主水供御手水。と。有。とぞ。西宮記。み。天皇服帛御衣。著木綿幘。件。幘。就給。大嘗宮之間。御裝束也。と見え。和名抄。帛。說文。薄繒也。俗云。波。

久乃伎奴胡曹抄。帛御衣。神事之時著御夏生冬練衣。喪葬令。白。除帛衣。とある。義解。謂白練衣。集解。ある。釈。我朝以。白色。爲。貴色。天服也。といひ。飾抄。天子令。從。神事。御之時。著。御。と云。已。ち。て。令。の。御。制。ハ。大。祀。も。礼。服。を。御。由。ある。を。弘。仁。格。の。時。よ。已。帛。御。衣。と。ハ。改。賜。ひ。む。と。山田氏の説。る。案。み。然。る。は。弘。仁。詔。を。小。野。宮。年。中。行。事。も。委。く。見。え。て。此。御。衣。ぞ。上。代。の。次。供。幘。一。尺。余。云。引。廻。ある。は。き。ま。と。申。去。も。更。あ。已。江。次。第。傍。注。み。御。幘。令。廻。御。巾。冠。巾。後。方。結。之。其。末。垂。左。右。子。給。不。必。曳。廻。御。額。童。帝。无。供。幘。之。儀。或。抄。み。次。以。内。藏。寮。御。幘。結。御。冠。巾。子。片。匙。自。御。纓。下。引。廻。御。前。方。結。之。御。冠。无。文。御。帶。无。文。巡。方。此。ハ。大。炊。御。門。流。經。實。大。納。言。の。子。孫。次。主。水。司。供。御。手。水。○。具。釈。み。御。御。裝。束。み。候。ふ。由。見。也。次。采。女。可。申。時。云。俊。光。扶。持。之。手。水。の。後。み。御。粥。を。云。次。采。女。可。申。時。云。俊。光。扶。持。之。供。び。定。ま。る。式。あり。云。次。采。女。可。申。時。云。俊。光。扶。持。之。令。申。時。於。南。戸。下。申。之。其。詞。也。記。賜。ひ。内。裡。式。み。亥。一。刻。主。至。新。儀。式。み。亥。一。刻。采。女。就。内。侍。申。時。至。也。縫。司。供。御。衣。履。等。内。藏。寮。供。幘。著。御。と。有。と。ぞ。三。大。記。み。ハ。次。内。侍。參。入。悠。

紀主基兩神殿奉置御衾まと御湯殿事畢て采女捧削木を申時亥一ト申と云に削木を宸記しハ白楚とあら仁江記しも時刻主殿寮供御湯先取下水を次入御湯に七度次御湯殿人を略顯隆を以右手合御湯を向神殿方攬遣御湯を七度次張蓋を布也次奏御湯取之由主上渡御次撤蓋主上乍著御帷令下御槽給を件槽東西妻也其北立白木床故源右府御說專不可令下御槽給立床子可令沃懸給之而後三條院仰云乍著御帷令下御槽給之由見朱雀院御記云々次奉摩御背を次脫捨御帷於槽中令上給著他御帷拭御次供御河藥を私記有り。三條院被恠仰次還御所に中右記し。天仁元年十一月廿一日丁卯廻立殿東二間御湯殿湯舟東西行居之。○具釈し。是まで著御の

常御冠帛御衣御下襲をは著給をて。御祭服一襲と絹御幘頭を著御し。御幘を御巾子に廻しめ給ふ。但御表袴以下に中古以來改免賜をて。御湯以前のを元に此如く用ふ。給ふ。錦所談し。仁安三年十一月廿二日人車記し云。卯刻改祭服著御帛御裝束を去す。を以て御祭服ハ生る。衣也。をあるふ。て知べし。按ふ。子生絹ハ生る。を以て織ら。依りまし。練絹ハ其生絹を湯にとし。初廻立殿はでハ帛御裝束を此清潔を練ら。及び。故に。最も。初廻立殿はでハ帛御裝束を束を又神饌御供進の時にハ嚴重な御祭服を改め。其儀訖す。て廻立殿へ還御す。後に。又も。云ふ。此は。御禮をあら。りさ。すて。上の儀式は。次に。云ふ。即著祭服御大嘗宮大藏省預に。以て。二幅布單鋪す。其の。通途は。其宮中地面鋪す。以て。八幅布單。○江次第は。主上徒跣に。中地面敷す。以て。八幅。上宮内輔二人左右膝行敷葉薦を。式は。小宮布單八條とあら。すて。上宮内以下を注し。せま。せま。せま。せま。式は。依り。て私。に改。引け。ゆり。庭者は。以て。八幅布單八條敷す。とあら。すて。二書と。ハ異な。るに。さら。ば掃。て上宮内以下を注し。せま。せま。せま。せま。式は。依り。て私。に改。引け。ゆり。

部允以上二人從後且卷之式子宮内輔以上二人敷  式

依て不敢踏還亦如之其葉薦者掃部寮設之 大臣一人式

若大中納言率中臣忌部御巫猿女前行大臣在中央中臣

一本中臣忌部在左右と作る式子中臣忌部列門外路

左右と見え江次第大臣在中央傍注ふ近例不踏葉薦

仍頗寄傍宸儀始出四字印本 之見えての宸記次幸

神殿先為兼朝臣獻笏次執劔次實永朝臣執璽内侍傳之

也劔等 前行先是大藏輔敷布單行列次第先中臣左 次忌部

右次御巫左 次猿女右 次大臣解劔脱沓步布單中央次主

殿官人二人左秉燭次劔璽 左劔為兼朝臣右璽實永朝臣 次宮内輔二人

大輔藤邦行少輔藤遠業 膝行展鋪葉薦次端笏步葉薦上徒跣 車持朝

臣取菅蓋步右方指覆笠須膝行而直步違例 子部左 笠取

右張左右綱子部笠取等全可膝行 次掃部頭中原師宗自

後且卷取葉薦關白頗退步左方と記させ賜ひ三大記

記せる御巫猿女各一人左右前行左御巫右猿女御

巫者本官公文沙汰之猿女者縫殿寮沙汰也次祭主齋部

官人各左右前行左祭主右忌部各徒跣也次大臣一人上

御前行次宸儀次関白殿下竝小忌公御辨少納言及職事

以下供奉之と云ひ具釈御代の儀を記して今夜ハ

実文朝臣劔筥を取て御左御代の儀を記して今夜ハ

御右御代の儀を記して今夜ハ

衣免さまて御槽お下はせ賜ふいせ神く去くめ扱ら
き御行水の様お下御湯を去る此きぬ御装束を給ふ
横とて御冠此巾子を去る又云く御装束めとせ給ふ
此亦大神事の御装束お下悠紀の神殿まで庭道ふとむ
出御あて廻立殿と歩ませ給ふ御装束めとむ前
左大臣先おあもふ中山中親雅朝臣御劔字取る主上
此御前おあがさ字おし忌部中臣猿女おどもあも
扱らるるいせ給ひて内へ入賜ふ大臣お退きて幄の屋
鳥居字入せ給ひて内へ入賜ふ大臣お退きて幄の屋
さふはと儀式の上引ふ主殿官二人官二此間一本秉燭
照路式お奉迎と作北山抄よ式云左右小車持朝臣一
人執菅蓋子部宿禰笠取直各一人共膝行執蓋網還示如
是北山抄よ内侍二人候御劔篲篲寬和次將候之標注よ
爲奉御衾候神殿内侍預之不候御篲篲依仁弘九年中將候之
菅蓋ハ菅ふて作さるさあ弟笠也別よ長柄あり柄の

末曲りて聊下る其曲る所よ鳳凰の如くおて尾の長
らぬ鳥を作居其鳥の喙を貫交て紐を下け其紐此末
を蓋の頂おる環お通ぶる物おて其柄字持て蓋を天
子此御上おさし覆ひ奉ゆ也仍て車持朝臣と天子の御
後よあり之を執蓋の役をいふ又蓋の綱よ蓋此裏の正
中よ圓お小ちく出たる所おて是を執は御蓋字必御頭上此
此端を左右へ分て是を執は御蓋字必御頭上此
置む爲あり仍る子部宿禰ハ御左よあり必御頭上此
よあり此を執は御蓋字必御頭上此
と云て萬葉集よ王の御笠和名岐沼加佐内匠寮式よ齋王の
御輿中子菅蓋一具菅竝骨材料從攝津圍笠縫氏參來作
とある玉がはつは古今集よ志ハつ山うち出て見れ
ば笠巻ひの極山打越見者笠縫之島榜隠棚とあると
葉三巻ひの極山打越見者笠縫之島榜隠棚とあると
るを笠巻ひの極山打越見者笠縫之島榜隠棚とあると
津圍の東生郡の深江村おて今も菅田多し其菅他所と
巴勝れて里長幸田某といふ者今も菅田多し其菅他所と
む内裏へ菅を献ると云て笠縫氏西宮記よ菅蓋公卿及

祭使御禊前驅持之白鳳制云。既御悠紀正殿。北山抄江次
三品以上聽菅笠也。見也。御中央戸坤建武年中行事神
和記云。自南簷開簾御之次。御座の東向。半帖を敷て御
今食條。主上即ち御面笏を正しく志て。即せ賜ふ揖あり。此
座と去。主人知らぬ。おと也。宣ひ新儀式。全條も開中戸
いふ。主人知らぬ。おと也。宣ひ新儀式。全條も開中戸
入。御入。御之後。閉戸。經神座。北進。著神座。以東。御座と有。せ
ぞ。具釋。御之後。閉戸。經神座。北進。著神座。以東。御座と有。せ
記。せら。係。と。小齋。群官各就其座。但。大齋。人留。宮門外。不入。其
立。殿及。大嘗宮。中。と有。よ。依。る。了。但。以下。ハ。注。ある。西。面。北
あ。ま。む。改。引。於。江。次。第。一。王。卿。經。大。嘗。宮。東。邊。就。之。西。面。北
上。辨。少。納。言。以下。侍。從。等。皆。候。此。帷。大。臣。就。左。訖。伴。佐。伯。宿
近。小。忌。帷。大。忌。不。入。大。嘗。宮。及。廻。立。殿。と。見。也。訖。伴。佐。伯。宿
禰。各。一。と。あ。也。二。人。人。開。大。嘗。宮。南。門。衛。門。府。開。朝。堂。院。南。門。
江。次。第。一。衛。宮。内。官。人。率。吉。野。圀。栖。十。二。人。檜。笛。工。十。二。人。
門。開。會。昌。門。宮。内。官。人。率。吉。野。圀。栖。十。二。人。檜。笛。工。十。二。人。
竝。著。青。摺。布。衫。○。北。山。抄。ハ。檜。入。自。朝。堂。院。南。と。あ。也。左。
笛。工。五。人。と。あ。也。江。次。第。も。全。じ。

掖門。北山抄。子。兼平。記云。立。馳道。當。近。伏。平。張。南。天。慶。記。在。
就。位。奏。古。風。悠。紀。圀。司。率。歌。人。入。自。同。門。就。位。奏。圀。風。伴。佐
伯。宿。禰。各。一。人。率。語。部。十。五。人。著。青。摺。衫。○。式。ハ。伴。宿。禰。一
十五人。亦入就位奏古語。伴。入。自。左。掖。佐。竝。掃。部。寮。鋪。設。前
と。あ。也。亦。入。就。位。奏。古。語。伴。入。自。左。掖。佐。竝。掃。部。寮。鋪。設。前
圀。栖。次。歌。女。次。語。部。皆。北。面。東。上。圀。司。座。在。歌。女。一。本。人。
字。亦。上。以。東。○。江。次。第。も。全。じ。式。ハ。此。名。記。漏。さ。れ。と。め。
皇。太。子。入。自。東。方。南。掖。門。式。ハ。諸。親。王。入。自。西。門。大
臣。以下。式。ハ。五。入。自。南。門。各。就。幄。下。座。北。山。抄。ハ。親。王。以下
て。新。式。次。第。如。之。と。云。也。江。次。第。ハ。大。忌。親。王。云。く。竝。北。面
と。有。て。傍。注。儀。式。竝。寬。平。式。圀。栖。等。參。入。後。群。官。參。著。云
云。而。新。式。次。第。如。此。近。例。行。幸。以。前。王。卿。入。自。東。門。同。就。暉
章。堂。前。帷。官。厨。家。儲。膳。云。く。兼。平。雖。先。就。開。門。後。出。自。東。掖
門。圀。司。參。入。後。更。入。自。會。昌。六。位。以下。在。暉。章。修。式。兩。堂。後
門。著。座。天。慶。以。後。無。重。著。例。

依次列立。江次第。六位以下參入。新式就。其群官初入。隼人發聲。立定。乃止。訖。圀栖奏。古風。五成。北山抄。江次第。指摩。次。悠紀。圀奏。圀風。四成。全書。其聲。音似。祝。又。涉。歌。聲。出。雲。語部。奏。古詞。美濃。但。馬。語部。各。奏。之。と。い。ひ。天。仁。元。年。十。一。月。江。記。も。其。音。似。祝。出。雲。美。濃。但。馬。語。部。各。奏。之。と。い。ひ。天。仁。元。年。十。一。元。年。大。嘗。會。記。も。八。總。て。記。さ。ま。後。松。天。皇。の。御。世。も。早。く。絶。經。嗣。公。の。應。永。元。二。年。大。記。記。も。吉。野。此。圀。栖。古。風。を。奏。あ。語。部。此。古。詞。を。奏。去。る。事。あ。ど。種。く。の。儀。式。ど。も。あ。り。皆。神。代。此。風。俗。あ。り。と。ハ。有。ど。ね。不。つ。う。あ。し。そ。は。康。富。記。も。永。享。二。年。大。記。の。條。も。圀。栖。奏。歌。女。圀。風。語。部。古。語。等。一。向。無。之。永。德。度。外。記。依。例。勤。圀。栖。役。又。圀。風。古。語。等。猶。奏。之。云。云。於。圀。栖。者。例。年。如。節。會。不。參。也。圀。風。古。語。兼。無。據。千。催。云。澆。李。之。至。尤。歎。在。と。有。お。て。後。小。松。天。皇。の。御。世。も。早。く。絶。と。る。由。あ。ま。む。お。り。の。く。や。お。と。あ。き。上。代。此。天。於。御。風。の。棄。れ。行。く。乱。世。の。想。像。ら。れ。て。い。を。あ。さ。ま。し。く。慨。き。事。此。

極。み。お。む。あ。り。る。は。と。件。小。注。ど。め。お。引。た。る。兼。平。記。也。江。次。第。抄。も。云。は。如。く。即。李。部。王。記。あ。り。そ。も。江。次。第。抄。去。引。て。進。馳。道。東。と。有。文。を。北。山。抄。も。は。吏。部。王。記。と。引。て。皇。代。記。も。朱。雀。天。皇。兼。平。二。年。十。一。月。十。六。日。大。嘗。會。近。江。丹。波。と。見。え。と。る。次。隼。人。司。率。隼。人。等。從。興。禮。門。北。山。抄。も。右。腋。門。參。入。於。御。在。所。屏。外。北。向。と。あ。り。面。立。奏。風。俗。歌。と。あ。り。舞。主。基。示。全。○。江。次。第。も。二。人。舞。と。あ。り。式。文。も。ハ。此。圀。栖。舞。奏。古。風。以。下。ハ。凡。て。あ。く。隼。人。云。く。進。於。楯。前。拍。手。歌。舞。を。連。記。せ。り。は。ま。む。儀。式。今。本。ハ。衍。文。も。や。と。按。へ。む。は。北。山。抄。も。儀。式。圀。栖。等。似。前。後。兩。度。奏。と。あ。り。如。く。上。代。は。の。く。有。り。む。む。延。長。の。頃。も。省。き。て。行。な。れ。皇。太。子。以。志。あ。り。全。抄。も。ま。と。右。舞。を。二。人。舞。と。い。ふ。下。五。位。以。上。就。庭。中。版。北。山。抄。も。云。異。位。重。行。兼。平。吏。部。王。量。程。行。列。立。云。今。案。親。王。可。立。馳。道。東。近。仗。南。式。部。不。置。版。西。公。卿。立。東。四。位。以。下。相。分。立。東。西。也。跪。拍。手。四。度。遍。神。語。所。謂。八。開。手。是。也。皇。太。子。先。拍。手。南。一。本。而。と。せ。め。退。次。五。位。以。上。拍。手。○。式。も。の。く。見。え。北。山。抄。江。次。第。も。跪。挿。

有聲手のさきを合せやをら打合也と云、是ら
世くどちて手拍於もを失子る取め大子声有りてあ
そ手うつ本意あれ同抄大原野祭朝使已下皆六拜とあ
まバ六度拜せいふも有ふ也江次第公御勅使、條子使已
下奉拜四度了、拍手、次、四拜拍手、此、次、申、私、祈、とあり、去、ま
も手拍於數ハ知ま、仍、公、御、勅、使、記、多、參、致、ふ、る、お、正、應
勅使記、同、六年、七月、十三、日、云、く、勅使、宸、筆、宣、命、笏、仁、取、
副、天、御、拜、四、箇、度、拍、手、兩、度、又、御、拜、四、箇、度、拍、手、兩、段、但、後、
兩、段、手、被、略、之、嘉、曆、勅、使、記、同、三、年、九、月、十、日、云、く、勅、
宸、筆、宣、命、笏、取、副、天、御、拜、四、箇、度、拍、手、兩、段、又、御、拜、四、箇、度、
拍、手、兩、段、と、見、也、お、れ、も、手、の、數、を、明、お、ら、ぬ、と、八、字、一、段、
と、去、ゆ、お、ら、む、ち、ら、ば、合、て、三、十、二、う、於、お、ら、ぬ、と、八、字、一、段、
年、大、嘗、會、便、蒙、を、も、引、て、大、忌、公、御、庭、中、の、版、位、子、著、拍、手、
云、く、此、時、の、を、四、度、拍、手、八、度、一、人、の、拍、手、此、數、三、十、二、お、
ゆ、や、ひ、ら、で、と、い、ふ、と、云、く、當、宮、お、て、今、世、乃、拜、八、大、神、宮、
年、中、行、事、子、を、一、段、と、去、る、と、八、字、一、段、と、去、る、を、も、考、合、せ、て、
と、あ、り、四、を、一、段、と、去、る、と、八、字、一、段、と、去、る、を、も、考、合、せ、
ゆ、の、く、手、拍、事、を、も、上、百、七、段、お、見、え、し、如、く、う、の、大、神、
此、御、故、事、を、出、て、物、を、驚、き、ま、と、喜、お、ど、去、る、時、お、拍、つ

由師説、子委、く見え、或、人も、江次第、第六、卷、子、ハ、手拍、お、と、四
段、を、も、三、段、と、も、一、段、と、め、い、ひ、延喜式、四、卷、お、短、拍、手
兩、段、又、長、拍、手、兩、段、又、長、拍、手、兩、段、と、い、ひ、北、山、抄、一、卷、お、
上、卿、以下、拍、手、三、度、と、も、云、く、拍、手、の、種、く、あ、る、ら、事、の、重、き
輕、き、お、依、て、多、く、も、少、く、め、拍、つ、お、め、ま、酒、の、む、時、物、受
る、時、は、と、礼、儀、お、ハ、あ、ら、で、驚、き、歡、び、て、も、手、拍、事、あ、る、も、
三、拜、を、い、ふ、ら、佛、を、拜、む、の、と、あ、る、事、を、め、委、く、論、ひ、て、此、
拍、手、と、拜、を、の、二、を、礼、儀、の、本、お、ゆ、と、し、も、記、せ、ゆ、は、も、
有、り、ぬ、と、六、位、以下、亦、如、是、其、小、齋、人、訖、退出、唯、五、位、以上、
く、あ、る、と、
退、就、幄、式、お、下、座、江、次第、お、次、六、位、以下、又、如、此、畢、各、復、
一、人、備、五、位、以外、記、座、定、安倍、朝、臣、氏、五、位、二、北、山、抄、お、
史、備、六、位、と、も、見、也、座、定、安倍、朝、臣、氏、五、位、二、北、山、抄、お、
人、と、以、附、録、人、六、位、六、人、六、位、以下、の、四、字、一、本、お、お、
よ、據、此、當、作、三、人、六、位、六、人、六、位、以下、の、四、字、一、本、お、お、
あ、り、左、右、相、分、共、就、位、就、位、の、間、一、本、奏、侍、宿、文、武、官、分、番、以、
上、簿、主、典、以上、書、姓名、分、番、唯、其、數、唯、其、の、間、一、本、奏、事、於、御

在所者皆跪若雨濕則立奏其簿辨官仰諸司進之即賜安
倍朝臣氏○伏見天皇宸記入自大嘗宮北鳥居並悠紀
殿西南鳥居至神殿南階下前行大臣留鳥居内南腋跪候
則昇自南階關白褰幌劔筮次將候西簀子暫立中戸南腋
逼西聞神膳警蹕言入中戸關白褰幌經神座八重疊西北
經八足西之由有所見然而件八足寄北立之間无其路仍
以八足與八重疊之間爲路揖著半帖南面頗翼關白還廻
立殿有多例と記させ賜ひ建保の度忠教御の献られし
假字次第の南此西皇大嘗宮小入らせおをしまゑて暫く
中へどての南此西腋小立せ御坐て神膳はゐる采女の
警蹕此声を聞召て神殿亥一刻供御膳四刻撤之の文を綱
牙入らせおをしまゑて亥一刻采女申時取削木
て次第目字あげと江次第亥一刻采女申時取削木
就殿南戸辺申之そも三大記了入御嘗殿之後神膳行列
各出柏殿西門入大嘗宮西門到神殿南殿妻采女司采女
朝臣一人取削木警蹕とあるふて其状も知られたためは
て近代略儀无此行列を記其次第也膳夫一本は部伴造
せるはありて口惜きや其次第也膳夫一本は部伴造
一人執火炬前行提盆撲灰炭○同書神今食條ふ以盆懸

炬撲盆次第火字赤く盆を盃とはをあり假字次第
布と懸頭也主計式火字火字火字火字火字火字火字
造懸頭也主計式火字火字火字火字火字火字火字
分列式警蹕を又削木三尺見え古次第白楚と
次宮主卜部一人著鬢同書神今食條ま式三大禊執竹
杖假字次第宮主のつら木綿をける竹の杖をも
竹杖竹有七節此竹杖悠紀主基二枝一枝皮付一枝削
皮主基供神饌之時宮主不執竹杖是故案也をもあり
在道中央水取連因て補ふ一人執海老鱈鱈槽式み蝦鱈鱈
え假字次第み長さ一尺あまり廣さ八一本み一を去寸
あほりあのぶとあり中右記はと天仁江記み蝦鱈船是
土手洗也宮主口傳みハ長一尺二寸次之水部一人執多
五分廣四寸余或說長二尺余と云ゆ次之水部一人執多
志良加中右記ふ土瓶也江次第み謂入水瓶假字次第み
土の欠あり宮主口傳ふ入御手水料也あど云ふ

を盛るはきまらあり。次主水司二人やつあしのつくえ
字かくそのうへに御の也。四あいのり。二ハあは二ハあ
を。酒部四人。二人昇酒案。二人昇黑白酒案。日平明小齋
官一人。史生一人。酒部二人。交名進省。即令。ト食。西。尅。入。
悠紀。神殿之盛所。受取。干。柏。十。把。刀。子。二。枚。小。坏。四。口。匝。四。
口。竹。二。株。白。筥。二。合。白。木。別。脚。案。二。脚。木。綿。一。兩。手。巾。料。調。
布。一。丈。二。尺。人。別。二。尺。食。薦。一。枚。長。疊。一。枚。各。依。職。掌。儲。備。
以。亥。一。刻。隨。神。祇。官。宮。主。與。諸。司。共。引。入。神。殿。供。奉。訖。退。出。
即。雜。物。返。送。神。祇。官。と。見。え。と。是。あ。り。宮。内。式。子。官。人。一。
人。酒。部。一。人。昇。酒。案。但。新。嘗。祭。加。二。人。昇。黑。白。酒。案。を。あ。れ。
バ。此。も。新。嘗。の。を。用。ゐ。ら。ま。し。あ。り。江。次。第。小。昇。黑。白。酒。案。を。あ。れ。
を。志。て。或。説。と。て。本。注。字。記。せ。り。宸。記。小。八。次。造。酒。四。人。昇。
御。酒。案。二。脚。以。上。出。柏。殿。西。行。入。南。幔。門。昇。自。南。階。皆。脱。沓。
と。記。賜。予。ゆ。は。と。假。字。記。し。御。酒。の。ひ。ら。あ。の。免。又。う。つ。を。
も。の。を。去。ゑ。と。り。の。免。ハ。平。手。を。も。ち。て。お。り。子。已。箸。字。も。
ち。て。お。り。え。と。り。の。儀。式。神。今。食。條。子。右。の。次。小。神。祇。祐。以。上。一。
人。史。一。人。與。宮。内。丞。録。相。雙。立。於。屏。内。檢。察。御。膳。次。第。と。い。
ふ。事。見。也。造。酒。式。子。大。嘗。祭。供。神。料。子。等。呂。須。伎。十。六。口。口。

別酒五升。都婆波三十二口。十六口。別酒一斗。十六口。五升。
各以八口置於一案。把絶四十八條。陶鉢十六口。云々。播磨
榭二十俵。韓櫃二合。中取案六脚。小椀十二擔。中取案高闌
料。檜葉真木葉各五擔。弓弦葉寄生各十擔。真前葛日蔭山
孫組各三擔。山橘子袁等賣草各二擔。己上九種畿内所進
簀五枚。中取案下敷料折薦五枚。料理供神物人等座料と
見え。宮主口傳子葛籠十六口。廣八寸。深一寸許。次陶器四
悠紀二。主基二次。八足机八。悠紀四。主基四。長二尺五寸。高
一尺八寸。廣六寸。次土磁光四。次空蓋光四。次土高杯十六
前是御箸筥次御揚枝筥御手中筥以下居之料也。とも記
せ。次之薦享已畢撤示如之とあり。此薦享の大禮をぬ。後
鳥羽天皇の建曆二年十月廿五日御記ふ。御説曰。公家於
悠紀主基神殿可被祈請申詞。一昨廿三日教申之。此事最
祕藏事也。代々此事不載諸家記。又無知人欵殊祕藏爲事
也。其詞云。坐伊勢五十鈴河上天照大神。又天神地祇諸神。

云く之記し賜ひ。永和記ふは。天子の代に始り。大神宮以下に奉らせ賜ふ。神膳をまじ。云く。又天神地祇を。天子に於て扱のら祭らせ賜ひて。神供を備ふ給ふをぞ兼たる。と見え。應永大祀記。凡神國の大事は。大嘗會なり。大嘗會に大事。神膳を過たる事なし。其故は神座神服を設けて。正くあはれてる大神を勸請志申はれて。天子御身扱のら仕奉賜ふ儀あり。を見え。續神皇正統記。亦も。一代一度の重事。此は。大祀と云。神國無雙に大事は。大嘗會なり。大嘗會の大事は。神膳あり。まは。廻立殿。ふ行幸ありて。御湯殿に儀式も甚深の故ある事なり。悠紀主基の神殿は。神

膳を設け。大神宮を勸請申さまで。御み扱のら祭賜ふ御事あり。をいひ。御代始抄。ふも。正志く天照お布む神を。たろし奉りて。天子親ら。神食を勧め申はる。事形を。一代一度の重事。此は。まじ。治のら。既く上は。挙し。桃萼。殘下学集等も。天子即位之年。以新米。献伊勢大神宮。謂之。大嘗會。十一月卯日也。とあれど。大御神のみを崇奉賜ふ。とハ。玄道。見たる物にてハ。右の應永大祀記を始と。し。案ふ。此。前ふ。さる。説。ふ。く。は。右。説。ハ。經。嗣。公。兼。良。公。子。興。ま。り。や。あ。は。未。ふ。も。い。ふ。や。も。あ。は。て。い。と。も。重。き。尊。は。き。を。博。識。の。士。善。考。り。て。と。 祀御政あるを。のく儀式。ま。こ。式。ふ。め。右。に。如。く。北。山。抄。ふ。め。薦。享。儀。見。仁。和。記。竝。清。涼。抄。神。今。食。新。嘗。祭。等。中。と。の。み。ふ。て。大。要。と。あ。る。大。御。禮。ハ。皆。略。り。ま。て。記。さ。ま。は。ら。む。江。家。次。第。式。新。儀。式。ふ。

依て記さきと正と見ゆれど、を元子取て、抄の二式を全
二書ともふ全うらねば此書を採正て、異伏見天皇宸記、建保假名記等ふ因て、謹之恐み
同を注し、め此子記を續むふ。ま於次第ふ。次十姫十男。内裡式新儀式ふハ八姫
八男と以、色葉字類抄ふ。六男冠著赤、以次參入列居於中、
狩衣白袴、大嘗會供奉人名也。と見ゆ。戸南、のの天皇宸記ふ。宮主取、竹杖、候、戶外、東腋、西向、伺見、
戸南、のの天皇宸記ふ。宮主取、竹杖、候、戶外、東腋、西向、伺見、
と見え、永和、大嘗會記ふ。まづ悠紀の神膳、まるる、陪膳の
采女と正外ふ。神殿の中へ入る人もあし。上部一人七
節の竹杖多持て、仕候と有る。宮主口傳ふ。七節竹二
悠紀一、主基一、仰内膳司、可請取之。宮主參入、神殿時持、副
笏、令參候、以此竹杖、神膳次第、令指教、于采女也。采女者十
人、内二人之外、不參入、神膳也。以一、号陪膳、以二、號後取也。
自余者候、神殿之外、神殿ニハ、殿下宮主采女二人之外者、
不參入也。と見え、と依りて、よく聞え、と正假字記ふ。次
とのも正伴、造う、ね、神殿、い、と正、左、右、別、ま、と正、
次、宮主南の戸より、まゐりて、中の戸、此、志、き、この、布、の、ふ

候云く、竝び子男女戸の南子さから布北を次八。或云、十
上、よて、東向きあり、御手うづね終るをま於、
姫之中二人相分、共昇海老、鱒槽置御前短帖之上。宸記、上、文、あ
正て、東西、妻陪膳後取、采女昇之、假名記ふ。をいせむ後取
二人持、さるは、あを、志、バ、し、も、を、正、授、て、海老のは、と
舟を昇きて、中、戸、多、入、て、御座の半帖、此、前、お、ま、お、ら、は、西
東、つ、ま、あ、り、御座の南、あり、はい、せ、む、止、ま、正、て、東、向、子、候
ふ、新、式、子、内、裡、式、云、供、御、手、一、姫、留、候、一、或云、二、の、誤、り、
水、者、與、今、後、異、軟、と、云、子、正、
采女とありて、陪膳第一采、
女御手水陪膳也とあり、
姫歸取、楊枝、筥、新式、子、授、留
姫取之、置槽南邊。宸記、西、辺、と、同、次取、巾、筥、授、之、如、先、
蓋置、○宸記、居、楊、枝、筥、北、可、居、南、
次取、水部所持多之良、
加授、姫退候、戶外、御手水供了。三、沃、留、姫取、巾、獻、天皇、天皇
拭手訖。留、姫、以、下、の、十、二、字、ハ、も、セ、水、部、の、下、子、あ、れ、ど、今、
○古史傳二十九中 ○六十九

洗手了、不嗽、不仕、楊枝、例也。と記、賜ひ、江次第、采女申時、
の次、皇、上召、御手水、女、藏人、傳供、傍注、近例、頭、藏人、奉、
之、入、自、中、戸、經、神座、西、並、北、候、戸外、之、姫、伺、御、盥、畢、參、入、取、
著、神座、以、東、御座、と、あ、也、
多之良加、却返、給、水部、姫、又、歸、參、次第、取、刷、巾、等、匣、退出、又、
進、與、留、姫、共、昇、槽、式、自、全、戸、退出、返、投、主水、連、取、先、所、捧、
匣、等、候、之、迫、戸外、祇、候、戸外、下、東、壁、と、あ、也、注、と、以、式、
主水、連、水部、等、退、下、式、六、姫、並、高、橋、式、安、曇、氏、等、捧、
神、食、薦、兵、範、記、以、木、綿、更、北、行、向、南、列、候、假、名、記、八、
等、神、の、姿、お、も、字、取、て、ち、ら、猶、在、戸外、式、上、不、見、内、
東、引、る、清、涼、記、新、嘗、祭、條、お、十、姫、供、奉、高、橋、安、曇、最、姫、謂、
略、兩、氏、供、羨、全、六、月、其、供、物、盛、陶、器、納、於、筐、と、あ、也、
膳、式、陪、膳、内、裡、式、最、前、捧、神、食、薦、敷、短、帖、之、右、上、辰、記、南、
式、陪、膳、陪、膳、姫、と、作、り、

西、端、敷、之、即、留、候、八、重、帖、與、短、帖、間、也、と、有、ゆ、ま、と、彼、記、
み、お、の、た、こ、の、上、西、の、た、北、南、と、あ、き、て、や、ま、也、
東、む、き、戸、を、せ、め、て、さ、ふ、ら、多、と、云、也、花園、天皇、御、記、
於、食、薦、敷、様、者、無、異、也、爲、哭、向、之、間、以、右、或、稱、南、或、稱、西、
許、也、雖、有、東、面、南、面、之、稱、次、姫、謂、後、傳、御、食、薦、兵、範、記、
於、其、實、者、一、也、と、見、也、次、姫、取、傳、御、食、薦、无、木、綿、於、
最、姫、最、姫、取、鋪、同、疊、之、上、内、裡、式、鋪、左、上、と、あ、也、辰、記、
お、の、と、こ、の、上、を、あ、り、て、姫、等、以、御、食、辰、記、假、名、次、第、も、
北、の、む、し、西、東、と、あ、く、置、御、食、薦、上、南、の、は、し、北、第、一、お、く、
同、手、傳、納、裡、式、置、御、食、薦、上、辰、記、西、端、南、方、彼、記、も、
先、置、八、葉、盤、一、本、お、八、以、下、の、三、字、あ、也、彼、於、御、食、薦、上、之、
外、方、辰、記、居、次、御、飯、逼、御、前、而、供、之、假、字、記、居、御、箸、筥、北、
お、云、御、箸、筥、東、次、御、飯、逼、御、前、而、供、之、假、字、記、居、御、箸、筥、北、
の、方、西、の、第、一、お、次、御、肴、鮮、于、合、八、一、本、お、八、種、置、御、
飯、左、辰、記、居、御、飯、筥、東、次、干、物、筥、次、菓、子、筥、次、和、
布、羨、坏、次、お、匏、羨、坏、各、そ、の、東、お、居、る、由、字、記、賜、予、也、

次菓子。在御着右。御飯已下。竝盛窪手。置小高坏。又居御羨
器器字一本。等於高坏。立同薦。上薦不足者。立短帖。上置菓
子。東邊式よ安。高橋氏等列座。十姫受手傳供之。又御羨二
種。後取列式よ東。南戸傳取投最姫。最姫竝置羨坏之上ホトリ。姫
等更北向列候宸記よ件二種汁物高橋安曇等盛之居高
る二せん郵戸のもとおてうつハ物子めてまおら
と云也次小采女ども右お欠ぐゆて加子ゆて戸の布
子候ふ仁治三大次第了膳部盛之戶外授後取采女とも
奉膳盛弘貢汁物先進鮫汁之處可進和布汁之由被仰下
次第熟御存知軟神妙事也ともあゆけて清涼記よ第一
姫執神食薦次御食薦御飯四盛窪手二口全入筐菓子四
種八干物四種六鮮物。種七葉盤三御箸五供物次第如
此十姫供奉之中二姫供刷巾匣全神今食とあ也考合
はかくて右古記等よ。十男十女とも。或八男八女をも。

と十男六女とめあまざ。八男八女ぞ。神代おる御政おら
むとお布也。そら儀式神今。八社男八社女。御膳司竝色
色人等まよ八社男八社女。と有れぞ。決えて八壯男八壯
女の誤あ也壯字を社と誤るおとら古。そも高橋氏文ふ。
大八洲オホヤシロ。像カケリ。八乎止古ヤハトコ。八乎止咩ヤハトメ。と見え。風俗歌了。
八乎止女あ也ヤハトメ。也乎止女波ハ。和加也乎止女曾ワカヤハトメ。太川夜夜
乎止女太川也乎止女ヤハトメ。加美乃万須太加末乃波良仁カミノマンスダカマノハラニ。
太川也乎止女太川也乎止女ヤハトメ。といひ。書紀の私記よ。
八箇少女を八乃乎止女也乎止女ヤハトメ。也乎止女ヤハトメ。也乎止女ヤハトメ。也乎止女ヤハトメ。
はしまふみあおら。おら決えて正き記よ採也あよこそ
常陸因風土記よ。年少童子とある本注ふ。俗云。加味乃乎

止古加味乃乎止賣あど見え丹後国風土記も天女
八人帝王編年記も天之八女とあるもかく訓はし内裡
式新儀式も八姫八男をも二八男姫をも有れば天津宮
此御定ら必安八乎止古八乎止女也志多悟祐のし。八
愚童訓も八人女房八少女と成て神樂を舞ふことあり
上も引る氏文も大八洲も像て云々と有る依て熱田神
宮古老口泉傳も天武天皇御世も造建別劍比草薙劍徳
祝八洲安国称八劍宮と見え桓武天皇御世も国面
擬子て八省院を造らせ賜ひた考ふ神祇官八柱
神を崇奉らるも決めて神武天皇大御世も加
故案も因て祀奉賜ひらむと所思はて本文も御祭
えて委く彼御段も申安字待はし
らの五伴緒神等の親族神等此仕奉らしむも亦知
るはららえ。その神遊此時必安年弱き兒も用賜ふ
も思合さまでおぼろげはと江次第上此最姫獨留御
此故とを聞え祐むおは

前最姫先開窪手蓋置御食薦左右。新式も方お作る其開
又開羨坏蓋全重置之。○宸記も次陪膳始自汁物至御箸
筥悉解木綿明蓋件蓋置御食薦左方汁物東也。この記も
一くお木綿をときてふを開てそれふを御安こ
も北東こちうたふの上御安のこのつき北東古次
のふとけかしをもたおじくのさぬ。次以御箸置御飲
竝御肴菓子等上畢。一本も畢字あり宸記も云く先五
箸可納本宮内軟まご以所持五雙箸立神食上先御飯米
粟二坏之内米飯一坏立箸次鮮物次干魚次菓子次海藻
汁悉立箸了。他姫先取葉盤式も枚手奉天皇天皇取御箸
記も皆全し。姫如此摠十度。内の二式も五度と有て
御飯盛給と式も授。姫如此摠十度。内の二式も五度と有て
會十度他物同之便以其所加箸盛御摠十度也。姫給之置
と見也。御食薦上。清凉記も又天皇御飯十度と見え宸記も
次陪膳以左右手取平手一枚捧之以左手取之

以右手拔所立御飯上之箸三度盛之先米飯三夾次粟飯
三夾盛了返立箸返給平手於陪膳以左手給之陪膳以右
手取之陪膳給之置神食薦南端次又取平手一枚奉之取
之如前盛飯返給每度返立箸之後給陪膳也如此十平手
十度也自第四度陪膳以右手獻之由注之云竝居神食薦上二
等皆自第二度以片手獻之由注之云竝居神食薦上二
行始自南先西方次東方居之先東次西欵然而任采女之
所存御飯十平手居了御飯加汁之由異說有之欵文應
院仰云不可然但法性寺入道関白記加汁之由注之欵云
云まご御飯有四坏先五平手米次五平手粟可盛之関白
申云此事无所見只十平手皆被合盛之儀可宜欵仍如此
仰了と記賜ひ花園天皇御記も御飯二盃四坏事関白所
存二盃欵然而采女所存二盃也又近例全四盃也其上後
鳥羽院御記專可爲四盃之由被注也是不供米於神之條
不可然之故也と見也彼記も初度みひら手一まいをも
ろ手みて天皇みまみらみら手みまみら手みまみら手
去去も東此く右のみみら手みら手みら手みら手みら手
ては先此北ののたみら手みら手みら手みら手みら手
あめま五つ二あらびり参らひ十度参りて後御をし

ハ本のやうに賜ふ由記せりさて上より出し法性寺殿と
忠通公みり即頼長公の兄あり彼宸記正應元年十一
月十四日條了夜陰右大臣参召前問大嘗會神供間事即
祕書等隨身也云く法性寺入道自筆也誠殊勝也又保安
度切紙次第全自筆也兩卷取出之暫姫亦以葉盤奉天皇
見返給進置書寫本一局とも見也

天皇合盛八種肴於一枚授姫式も因て補ふ下圈点を記せるら皆ありあは

給之加盛御汁物供之鮑海藻等汁也○清涼記も又御盛味汁物等鮮字ハ今補ふる物干物十度姫受給每度加盛魚

枚献之以左手取之拔鮮物之上箸鮮物四種各三箸盛之
返立箸給陪膳陪膳受之拔和布之上箸加盛汁物先和布
次蛇各三箸以一箸通用之返立箸重居御飯十枚之上了
飯平手上如此十度御菜平手十枚重居御飯十枚之上了
まご彼記も天皇左みら手取らせおたまあまも
此上のはをを取て四種各三を盛らせ給ひる箸を返
志立て次子又のらもの上はしを取て四種おの
の三をしもらせ給ひて箸をお死て左の御手みりて陪膳
子給ふ次くこあ左みら給ふあはいせん給ひて右此

手子て、此の御汁のちを取て、三度めけて、めの箸おて、
又あひひ此御ちる、三ともて、御箸字此の汁おおて、
さきの第一此御ちむの上、お重ねて、まら、次、御菓
次、おはき、此次第、おは、か、さ、ね、て、ま、ら、去、
子十二葉盤、十一月新嘗會、十二葉盤と見也、列置如此、
給、陪膳、陪膳、受、之、如、先、重、居、十、平、手、於、菓子、者、不、加、汁、物、也、
凡、三、重、先、御、飯、次、御、菜、次、菓子、也、但、於、菓子、者、十、二、平、手、也、
仍、以、第、六、平、手、並、第、三、平、手、以、第、十、二、平、手、並、第、九、平、手、東、
之、諸、次、第、等、皆、第、六、第、十、二、重、置、中、央、之、由、注、之、彼、記、も、全、
く、て、た、し、御、く、だ、物、七、第、六、を、神、の、食、薦、此、東、の、を、し、み、
て、り、と、み、し、御、く、だ、物、七、第、六、を、神、の、食、薦、此、東、の、を、し、み、
第六此上、置膳之體、如五出起東、清涼記、次御盛菓
年中行事、神今食、條より、ね、平、手、を、取、て、参、ら、去、る、お、次、
第、入、れ、さ、せ、賜、ふ、お、き、様、二、の、や、り、あ、り、二、行、お、去、る、お、次、
出、の、様、お、神、今、食、ハ、五、出、さ、と、め、ゆ、あ、り、二、行、お、去、る、お、次、
巴、と、見、え、宮、主、口、傳、お、鮮、物、干、物、菓子、等、事、一、種、毎、仁、三、箸

五度被備進之様仁、可用意、之、由、後醍醐院、元亨二年十二
月、神、今、食、行、幸、時、爲、九、條、前、宰、相、光、經、御、奉、行、被、仰、出、畢、其、
後、彼、御、代、神、今、食、行、幸、每、度、並、正、慶、曆、應、文、和、大、祀、之、時、此、
分、限、可、用、意、之、由、兼、日、召、仰、内、膳、司、且、又、當、日、先、令、檢、知、と、
記、せ、五、出、と、ハ、劉、宋、の、武、帝、が、女、壽、陽、令、王、と、い、ふ、最、
額、お、梅、花、の、落、て、五、出、花、を、成、お、よ、り、云、初、免、し、と、の、最、
姫、目、後、取、采、女、令、供、清、酒、敢、不、高、聲、仍、有、此、儀、敢、以、下、の、八、
書、と、次、後、取、姫、自、南、戸、式、お、東、戸、傳、取、一、本、お、取、瓶、子、來、候、
最、姫、傳、傳、字、一、本、取、本、柏、盛、御、酒、奉、天、皇、内、裏、式、奉、柏、於、天、
受、即、一、本、お、而、と、ハ、瀧、神、食、上、而、近、代、所、行、姫、取、柏、自、盛、之、
裏、式、お、新、嘗、會、式、の、み、お、て、此、條、見、え、び、此、式、を、弘、仁、十、
二、年、の、勅、撰、お、て、天、長、十、年、更、お、改、定、さ、せ、賜、ふ、お、し、お、
ま、ど、自、兼、和、年、中、ま、と、自、兼、和、十、年、と、い、ふ、文、さ、り、あ、ま、
其、後、お、も、刪、定、あ、り、し、本、と、聞、也、後、お、九、條、年、中、行、事、を、見、
れ、バ、亥、一、尅、所、司、供、夕、供、神、物、次、第、行、事、具、見、内、裏、儀、式、と、
あ、ま、バ、此、書、お、る、は、し、此、書、お、本、朝、書、籍、目、録、お、一、卷、と、見、

え。法家文書目錄。六月神今食祭式といふ目あり。天皇
凡て目錄を按ふ。世に傳ハるるとハ異本と聞也。天皇
受之灑神食上以其柏使一本子便置神食之上如斯四度。
神今食ハ二度也。何也。宸記ハも。おを委おく記後取於
戸外取瓶子參進左廻三度。膳自入酒之時不可有軟。陪
膳左手執本柏也。折角右手執瓶子入酒奉之以右手取之振
灑神食之上灑之。如此四度。白二度。可灑之處。本柏二有
之。仍白黑各一度灑之。是采女所存也。不可然之由。兼召仰
之處猶如此。此奇恠事也。灑酒了。置本柏於御食薦右方。
柏置所先例不同。軟御食薦右方爲便宜也。ま本儀本柏
四黑白各二度盛之。可献軟とも宣牙也。彼記も全じ。但天
皇とり給ひて。神のまおもの上此平手の上ハそ、ぎ給
ふといひ。又或ら後取瓶子を取て。と此布り立ぶら

候ふ。陪膳もせかしハを取て。此字そ、ぐ。後取三とび右
は。免く。配て。敬ひて。酒をめと。あ。は。ま。あ。る。陪。膳。受。て。
天皇ハ参ら。一説ハ。天皇取らせ給ひて。ひらての上ハそ、ぎ。
給ふといふ。一説ハ。参ら。盛。て。参ら。せ。む。左。の。手。う。か。く。此。お。と。く。本。柏。
若。み。扱。う。ら。盛。て。参。ら。せ。む。左。の。手。う。か。く。此。お。と。く。本。柏。
字。参。ら。ま。事。四。度。度。お。と。し。瓶。を。易。ふ。く。ろ。き。二。ど。お。ろ。
き。二。ど。天。皇。を。が。せ。給。ふ。と。全。じ。も。は。と。全。宸。記。及。諸。
と。う。し。ハ。ら。平。手。の。上。ハ。お。う。せ。給。ふ。も。は。と。全。宸。記。及。諸。
ふ。米。粟。御。粥。を。獻。給。ふ。事。見。え。て。次。後。取。執。御。粥。坏。米。二。参。
入。授。陪。膳。陪。膳。取。之。居。神。一本子御食薦南端。北。方。也。○假
此。を。し。の。東。ハ。ま。と。米。の。御。う。も。二。次。後。取。又。執。御。粥。
は。い。重。祓。て。は。あ。ら。ま。と。米。の。御。う。も。二。次。後。取。又。執。御。粥。
坏。粟。二。坏。也。参。入。陪。膳。取。之。居。先。粥。西。方。文。和。兼。豊。記。み。ら。如。記。
粥。也。其。後。又。不。被。供。御。酒。軟。今。度。御。粥。之。前。後。兩。度。被。供。之。
如何。と。有。と。ぞ。玄。道。謹。て。案。ふ。よ。四。時。祭。式。あ。る。神。今。食。新。
嘗。祭。を。も。よ。供。神。料。子。御。飯。竝。御。粥。料。米。各。二。斗。粟。二。斗。と
見。え。大。炊。式。神。今。食。條。子。稻。八。束。粟。四。束。用。官。田。稻。粟。春。備。

季あく記、賜ひて、次陪膳取、先所立之御飯筥以下之五箸納本筥。
次取所殘置之箸一雙立御料飯上。凡所供之飯米粟各二
御料米粟。○彼記も全じさて御たむのおくぶて、次拍手
の中よと扱ひ、祢の御ハむのよ立、べきうとあ、
三度稱唯執件箸嘗之三箸。米三箸粟三箸。返立箸次陪膳
目後取後取於戸下取小土器入御酒。造酒於戶外盛之件、
足、小机不、可然也。參入授陪膳陪膳取之奉之拍手三度稱唯以兩
手受盃頗頭低右。彼記よ御も飲之如此搥八度。黑白四度度
別返給盃於陪膳陪膳投後取後取取之居机持之退出。假
記も全し。次陪膳申祝頗向戌亥方若向神殿方心歎。自懷中取
之。○あハ上よ奉志采女。次采女暫退出閉戸。於戶外告御
祝曰とあることあり。

宮主 宮主申祝。彼記よ、陪膳神の妻あもを取むと、
仁安三年十一月廿二日己卯大祀條も、次被撤神膳先
陪膳采女退出。次宮主兼衡祈申、次撤之、次氏く以下退出。
次第行列如初、といひ、その祝詞、宮主口傳、新嘗祭神
今食、无、行、幸、之、時、者、只、宮、主、采、女、二、人、於、北、舍、執、行、諸、司、供、
神物也。また宮主者、采女、供、神膳、之後、二、拜、申、詔、戸、計、也、と
て、神、今、食、の、祝、詞、を、記、志、て、今、年、乃、六、月、乃、十、一、日、依、例、天、
朝、御、食、乃、夕、御、食、遠、長、御、食、乃、遠、御、食、止、聞、食、牟、爲、尔、挂、畏、
支、皇、神、等、相、宇、豆、乃、比、奉、給、布、此、狀、乎、大、直、日、神、直、日、仁、受、
納、免、給、天、天、皇、我、朝、廷、宝、位、无、動、久、夜、守、日、守、尔、護、幸、陪、給、
天、千、秋、乃、五、百、秋、乃、茂、御、世、尔、平、久、常、磐、堅、磐、尔、守、幸、給、陪、
止、恐、美、恐、美、毛、申、と、あ、る、大、嘗、祭、の、祝、詞、と、く、相、似、て、上、
代、子、決、定、て、中、臣、神、の、仕、奉、ら、し、む、祝、詞、の、有、ら、む、の、長、
御、世、子、來、經、志、を、ぞ、い、つ、あ、り、關、逸、て、そ、れ、の、と、を、あ、
傳、子、の、御、自、詔、賜、予、る、祝、詞、も、聞、也、る、を、此、と、御、代、初、の、比、
命、の、御、自、詔、賜、予、る、祝、詞、も、聞、也、る、を、此、と、御、代、初、の、比、
あ、き、大、祭、あ、ま、げ、ふ、も、あ、り、御、安、べ、き、道、理、ふ、て、正、志、き、
の、を、い、の、み、め、で、と、き、詞、あ、り、む、
と、あ、を、開、見、る、お、と、み、所、思、る、ハ、也、
次陪膳歸入居御前次

拔小窪手箸納本宮次取先所開置之蓋各如本掩結次陪
膳自初供物次第撤之假名記も全くて後取み給ふ又古
き次第も初め平手とゆ御うもま
と云平手ハ神せむをいふやあらむ但し兼直ま
召問ふ元のもこま覆ふ布との平手あり神膳と云
はいせむ神此去おも巻てたまふ跡取也と申具狀
み亥四刻ハ撤去と儀式あども見え江次第ハ薦亨
供物了也即撤去とて刻限を宣す也江次第ハ上
の
次二姫參入供御手水如初儀宸記も有て不改用
初具也彼記も次陪膳後
取を船をかき御てうづをまらるる
事さ交の如く三大記も取替御楊枝也天皇洗了十男
十姫相引退出内裡式ハ二人男姫引出如入儀曉膳
全撤訖女孀安短疊於前所とあり天皇
還御廻立殿宸記ハ御手水の次ハ次捧神膳退入行列
如初次揖右廻起座出戸其路如初即還廻立殿記もハ次
う松子退

きいづ初の儀此如し次天皇還御初の如しと記せ也
道按ふハ上代ハ此時ハも采女夕御物平供奉る也
を奏ルハむと所思也ハ儀式神今食此條ハ四刻撤御膳
内膳主水官人各一人進申云夕御物平供宮内丞命云縦
とあるハ知らぬハ後世ハ此を略省て曉
ハ攝て奏せぬ幸ハ此監臨人の祀ハ此を遺するも也
あら又供御湯如初次改装束悠紀主基
各別也次供御手水如初
兼豊記ハ此間采女等侍御即幸主基神殿古次第ハ於主
基者宮主不執
手水了北面而候とあり
竹杖把笏次第全悠紀供神膳了古次第ハ供神膳之儀如
如悠紀口決ハ十一月中卯日天子手備神供ハ亥一刻薦
ぞ神代紀ハ四月寅一刻薦主基御膳退四刻以十定田之
悠紀御膳退四刻寅一刻薦主基御膳退四刻以十定田之
稻備神供也還于時辰刻也於廻立殿采女還申即改装束
乗輿還朝所と記賜す也かく謹々恐みも記奉り思ふ
小引了上もも祈年月次祭の時伊勢大御神の大前ハ白

奉賜ふ祝詞トホキクニハ云々遠因者八十綱打挂ウチカケ氏ヒキ引寄如事ヨシヨク皇大御神能寄奉波ヨサレマツラ荷前者皇大御神能大前オホマヘ尔ニ如横山打積置ヨコヤマウチツミオキ氏テ残乎波タマラケクキシメサ平聞看と宣賜スひ水分坐皇神等スミガミタチ奉賜ふ祝詞
小皇神等能寄志奉スミガミタチ奥都御年オキツミトシ八束穗能伊加志穗ヤツホノイカシホ尔ニ
寄志奉者皇神等ヨサレマツラバ尔ニ初穗波ハツホ穎尔毛カヒニモ汁尔毛シユルニモ脛閉高知脛腹ヒカクヘタカシリヒラ
満雙ミナナソバ氏テ稱辭竟奉タマヘゴトヲハベツリテ遺乎波ユリフバ皇御孫命能朝御食夕御食能スミミコノミコトノチミケユミケノミ
加牟加比カムカヒ尔ニ長御食能遠御食登ナガミケノトホミケノト赤丹穗尔アカニホニ聞食とあるキコシメス小
いぞとく符フひ件の残乎波云々と詔賜ミコトノツケ了マツルてそののみれ
御てぶ正を今も字ミ於カふ見奉る如く恐志あぞ申ミはも
中ナカふれむかくて上ウ見えとる儀式と更れマ巴ツ北山抄

政事要略ミ引キる清涼記を始免ハジメて建武年中行事公事根
源ネあぞ小見えし如く新嘗と神今食の御祭ミをト總トて全
丸御禮と聞キて公事根源ミ新嘗會ハ神今食ミ全トじヒ
始ハジむ大嘗會といひ年毎のトシ十三トあハ巴ツ其外ソノソト替カらバ代トの
行事歌合コトウタガヒもモあハり見ミえ宮主口傳ミヤヌシノクチツタヘもモ一ヒト代ト一度ヒトツキをバ號ナヅケ
大嘗會オホノチノミ其外ソノソト號ナヅケ新嘗祭ニウノチノミ夕膳ユフノチ曉膳トキノチ膳ノチ
者モノ準タテマ據カ悠紀ユキ主基ヌシノキ也ナリともあハ巴ツ此コノ二ニをバ申マはシ波ハ大記オホノチの御
略式リョクシキをも申マはシ波ハきキ付ツて又案マタふル鈴屋翁スズヤノオノ此説コノツキ神今
食ミらシぞんぞんトと字音ジヨウふれト唱ナへ來キりて正マくシらシ
加カ子コ唱ナふシ波ハ交マふルの昔ムカシとト正マさシどもモあハく知チる人ヒトれシ書紀シヤキ
私記シキ小古コハ神今木カミを謂イハし由ユ見ミえトゆキとト正マて私道ミチ云ク
古事記コトヰ及ツ日本新抄ニッポンシンショ並ナ云ク謂イハ易イハ子コ之一ノヒト木キ乎ニ古者謂コノミヤコト
木キ爲ナ介ケ故コト今イマ云ク神今食カミノチノミ者モノ古謂コノミヤコト之ノ神今木カミノチノミ矣ナリと云ク巴ツ志んぞ

んげども唱ふまぎも。上二字は取布もぢあゑ也。此ふと
正ておらく此名字考ふる。加牟伊麻氣カヌイマキと唱ふまぎ
也。そら神を神嘗祭あどの神ふ全く。今ら新の意れ正
はて新子物あゑる。今某といふ事多し。古漢固とゆ。新
小參來おる人どもを。今來漢人を云て。書紀子新漢を見
え。大かとも新フタタ子參れる人字。今參正といふ類也。はて今
食といふた。世俗言ふ。稻を粟ふてたくはすおまゑるを。
新子磨スリて。米ふたゑは。今去正といふ。其意よて。新磨の
御食ミケぞい布あをれらる。古よ今毛人。玄道云。佐伯氏人あり。ぞい
ぬ人名の見えゑるも。今食といふおまゑはあ正たふ。とま

は名れらる。は。かて此神今食ハ。年毎は六月と。十二月
の十一日ふ。月次祭の全日乃夜ふ。行をゆゑ。おと形
正。は。おそは月次祭。三百四座は神あちよ。幣帛を奉ゆ
給ふ。そら月次と名くる。としら。月毎に奉正給ふは。おま
合せて二度子奉正給ふ。て。六月よら。其年は七月と正。
十二月ふら。來年の正月と正。六月は。そのを奉正給ふ也。
かくて其同夜子行をゆゑ。神今食めそは。全趣ふて。天皇
の月毎ふ。新磨の御食を聞食去としふて。其度おまゑ。行
ひ給ふまぎを合せて。二度子行ひ給ふ由ふて。そら新穀
よら。おらざれども。新磨を聞食始む。ゆをさす。重くオシキ嚴

小齋給ふよて。先神小奉給ひて。はて天皇の聞食キコレメスおせも
はら。新嘗。大嘗のあゝろばへ了全じ。さゆ故了此。祭此儀
式也。何事め大の。新嘗大嘗の儀此如く形ゆあり。士清
神今食也。元正紀。始て見え。年中行事。六月十一日。天
皇幸中和院。奉天照大神。手躬調齋膳。以祭之。と見也。十二
月祭。全日也。神嘉殿。小幸て。夕たり。曉まで。御親ら祭。良せ
給ふ。即月次。幣字。諸神。予奉て。公よて。諸神を親祭。ま
えぬ。因て。相嘗祭。と云。神今食。と云。新嘗。予對て。名づく
る。飢る。はし。せも。云。此。年中行事。を。誰人の。あて。む。の
の。説ハ。公事。根源。を。有。字。上。よ。記せる。如く。大祀の時。ふも。
大御祭を初させ賜ふ期。ふ至て。稻を舂ツ死。そを炊カキ仕奉
依禮ある字。右の今磨スリ此義を解トカれ。とる。ふ。奇妙タヘふ符カタひて
聞也。免マ也。さて。上。御世。よ。諸国。よ。不動穀。あぞ。て。蓄藏
は。せ。賜。予。ゆ。を。多く。穎稻。あて。し。事。交替。式。ま。

格式等字讀見る人。誰め知る。めゆ。字。粉。穀。ハ。お。せ。子。或
人の數。証を。挙て。説。る。如く。數。十。百。年。を。經。お。と。め。損。傷。を
まぬ。此。こ。から。げ。其。性。を。さ。予。よ。失。を。ぬ。も。有。也。と。ぞ。玄。道
を。も。年。弱。き。と。也。お。あ。の。日。さ。ら。ひ。あ。て。三。十。餘。年。の。舊。穀
を。喰。試。み。ま。と。糲。舂。と。て。今。去。也。を。も。屢。た。う。予。あ。事。有。し
子。米。ある。と。ハ。美。さ。こ。と。あ。く。勝。也。也。此。子。因。て。案。ふ。よ。
恐。れ。ま。ぎ。上。代。ら。常。子。聞。食。去。天津。御。膳。も。時。々。稻。を。舂。き
て。奉。也。れ。む。字。その。遺。風。此。右。御。祭。の。こ。傳。ハ。ま。る。ふ。や。
と。は。予。思。あ。ま。る。上。件。よ。て。悠。紀。殿。此。大。御。祭。と。訖。賜。予。ゆ
と。い。の。あ。ら。む。字。神。代。紀。口。決。よ。天子。手。備。神。供。亥。一。刻。薦。悠。紀。御。膳。退。四
字。刻。と。ある。ら。此。あ。て。は。て。建。武。年。中。行。事。神。今。食。條。よ。神
膳。の。本。ど。ハ。近。衛。府。の。幄。よ。て。神。樂。あ。也。よ。ひ。の。御。膳。の。程。
を。也。物。ら。神。ま。で。歌。ふ。夜。も。去。ら。歌。ひ。て。還。御。此。御。輿
此。左。右。子。歌。ひ。多。供奉。去。あ。る。と。え。び。千。歳。を。歌。ふ。月。花。次
門。の。内。お。て。止。也。候。ふ。と。あ。也。公。事。根。源。も。大。々。と。全。じ。次
子。主。基。殿。よ。て。仕。奉。ら。せ。ゆ。あ。せ。ら。引。る。儀。式。の。子。子。一。刻
神。祇。官。率。内。膳。膳。部。等。遷。於。主。基。膳。屋。と。式。小。殿。料理。供。神。饌。

式小神御 宸儀還御廻立殿其儀如初主殿寮供浴湯訖易

御服遷御主基正殿式子嘗殿其儀一如悠紀具釈子云く

供御の雜物を運び並べ置を去る悠紀此時東に置を

海老鱒槽等ありて其北に案子神食薦等其北に案子

御飯の筥等其北の案子御菓子此筥等ありて其御菓子の

筥此有る案北前東に羨此小案ありて西鳥居を北に案

居るゆ北の御酒等ありて其御膳具の韓櫃ハ西鳥居の外鳥

悠紀の時少しも異なる事あり皇太子以下拍手及

圀栖等奏古風等事亦同寅一刻供主基御膳進退亦如悠

紀式も異なる江次第上のおも子一刻料理主基神膳丑

刻采女申時一又御浴易御服御主基殿小忌群官度馳道

就主基幄新式云大忌不遷又大忌座悠紀主基圀栖等奏

及親王以下拍手並同悠紀寅一刻供曉膳進退且事畢還

御廻立殿百官各退兩氏閉門○造酒式小齋官人等の

悠紀畢各退事字記て丑刻入主基神殿之盛所行事並如

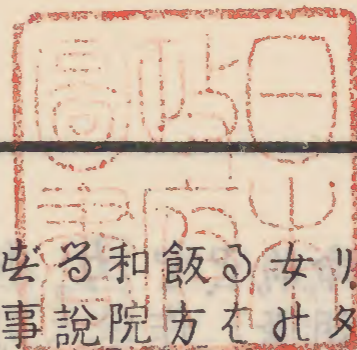
本司とあり天皇還廻立殿之後采女進南戸下申云阿佐

女天仁江記ハ主水夕曉乃御膳平尔供奉都止○江記

采女を何ハ申勅日好之采女等稱唯還却此天皇といふ

也と説ちて右の奏詞々西宮記神代紀口決寅一刻薦主基御

下申云阿佐女采女主水夕曉御膳平久供奉止申勅云好



次改御衣と記さる年中行事秘抄新嘗祭條采女於南戸申

云采女参入時夕曉乃神御膳无事久无故久供奉止申勅

答之後采女稱唯還却建武年中行事皆てう采女

のあとなく故なくまゆめと申せむと志と仰あ巳と

記賜ひ公事根源ふも志り見え經嗣公記ふたアサモト

リ夕ア曉ノ御物ヒラニ仕テ候勅答好○山田氏云此采

女此奏詞ども天皇出御おき時の辞あるはく也と云

飯方申夕曉膳供畢由ま全條此又説ふ有行幸時於中

和院行无行幸時於神祇官被行とある字見まバ案ふさ

る説ある子付て案ふ此ハ御親ら仕奉賜ふ時ふ必

去事如く供奉終ま志、もろあびの奏詞あるべきを長

御世くくを經るは、おかくハ紛子と依もやあらむ

おぢもあ巳神武天皇紀ぬる阿佐米余玖汝取持云く也

宣子依神語を思合去るふそも此御時尔猿女神の奏は

まし壽詞のあ巳んむを遠御世を經るはふく、のくも

改變カ巳カおしカもカれカるカはカしカ北山抄カ御廻立殿百官各退

物入カ自南堂東門陣昌福堂以南カ兩氏閉門此間造酒司取供神

掃部設カ箕辰日弄北野とあ巳カ

明治十四年八月八日九九中卷出板御届

定價八十五錢

續考人

愛媛縣士族

矢野 玄道

東京府下麴町區

下三番町六十一番地寄留

東京府士族

平田 胤雄

東京府下本所區

柳嶋横川町十一番地

出板人

彫工

東京神田區
小柳町十三番地

木邨嘉平昌義

