

春記

治安元年四月至八月
 天喜二年五月
 長曆二年九月

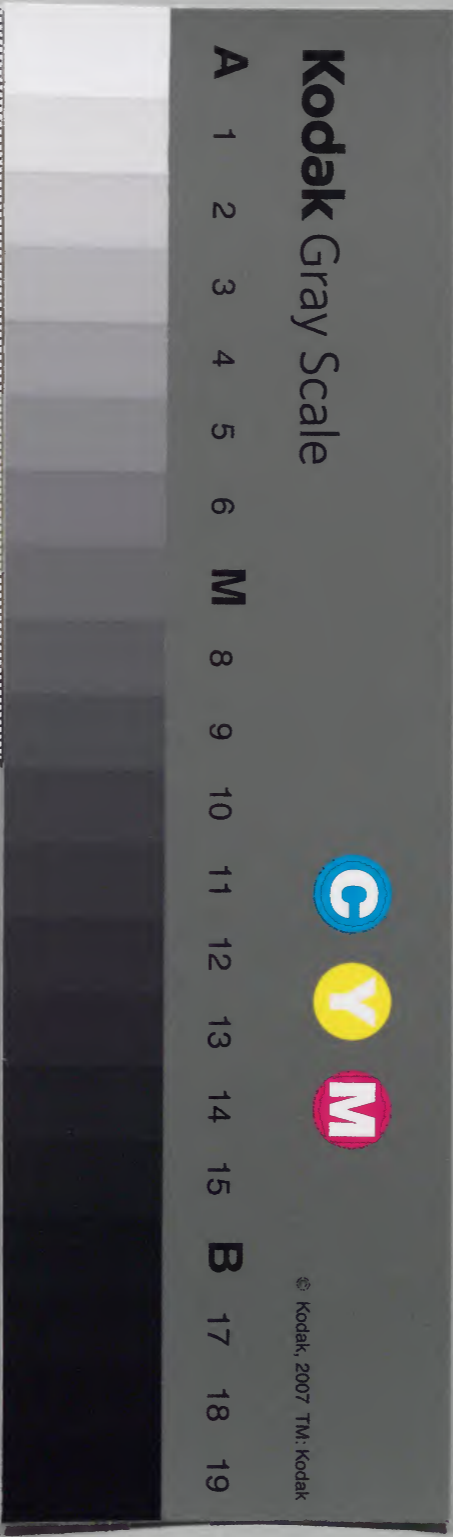
春記 天喜二年五月
 不知記 永万二年七月
 左經記 治安元年四月

| | | | |
|------|---|---|---|
| 和書門 | | | |
| 一五五九 | 九 | 一 | 六 |
| 冊 | 架 | 函 | 號 |

| | |
|------|----|
| 內閣文庫 | |
| 一五五九 | 和書 |
| 九 | 冊 |
| 一六〇函 | 架 |

(十本)

| | |
|------|---------|
| 內閣文庫 | |
| 番號 | 和 15596 |
| 冊數 | 9 (9) |
| 函號 | 160 187 |



保己一藏書

春記 天喜二年五月
長曆二年九月
不知記 永萬二年七月
左經記 治安元年四月至八月

春記

參議源基平御記

虫損

天乞可慎

淺草文庫

和學講談所

天喜二年五月

年刻許糸東之條

發平 候入治也

官內七日可添服給致可也

虫損

印云乃在今月十九日官內七日可添服給致可也

自早且汲給裝束掃活方人奉首之仍令喜此也

先是兩白御坐諸卿已下浴之未終許發殿出戶同退

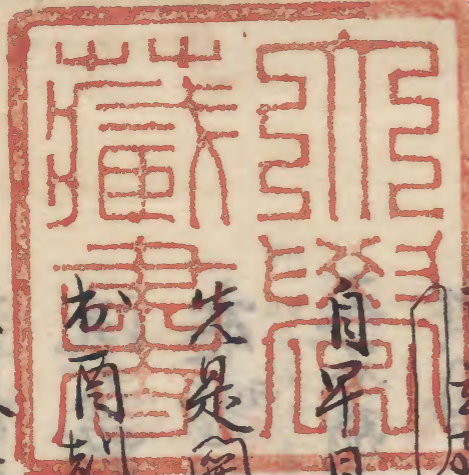
右月刻許糸內 皇太后御 坐方 先是用白被糸上達于殿上人諸

大夫系集不可勝計刻陰陽師 主祝 孝秀奉仕及用

此間寄御年輩 本自候御車也 殿上人奉首到御車諸大夫 姓

了別立庭中 南方但依之使宜如群是添大納之不 列者不思飲又不着教他諸卿皆着靴 即御於右

虫損



衛門陳外乘移移檳柳毛車車為青代色綠也件事 閣白立陣二位中將後房車

不束帶行事以尋常車入陣中依有其悍乘葉移給欽予

等前仍自北小路西行於東洞院大給路四條坊門騎馬自洞

院大路北仍入東之系西門御車高東臺南西諸卿列南

庭北東下御西面門御車有名謁而源大納言不列不構稱書出接

又不騎馬乘車自他道入若有夢尔心欲宣仗后与

御同也防字古下何無眼信心太不當事也事了各退出衆

公卿大納言師房信家中納言兼賴信長俊家經輔經

任宰相經長能長予經成經季資經在陣中將後房忠家

源大納言不構稱

三位侍從祐家松應

三日丙寅今日有陣定之由昨日有告予由陣已申或說

可被定補諸寺別當之未刻許發殿御坐權尚書西五藏

尚書先是在此所也實基君在御車其後又相引被坐

邦恒西院領事 邦恒躬臣西院領所件不依辰舍前有曲池風流太美也舍

屋莊座莊藤元可謂過美也又此中建大臺一之安基丈六何孫

陀佛尊容如滿月堂中之旂壯壯藤誠可歎美又有場庭

所所施風流富有人万事任心也每見如此之事悲

心願難遂一晚景歸給之後少今日大寺內諸卿被

定補諸寺別當等是左武衛不被注送也

西大寺別當行思照已講法住寺座主桓彛慶乾祥也同曆

法興院別當長算慶乾祥也博嚴三昧院長算

博嚴院慧壽 惣持寺勝範 雲林院定哲

日樂院聖紹 勝蓮苑大京院平深平深得大衆奉我買

祭入内大臣中納言俊家經備 宰相能長經放資員

六日巳巳雨降左武衛冲消息今仍拔力者走入禁中

有騷動在之仍只今企祭入也者予報之同可祭入可候

拔力者入禁中沛車也者即被送車予祭被車到彼宅相宗祭内下

殿上人系候殿上藏人改頼淡侍從等相雜也男之廣

五人為搦捕不悟男相率於四系南小路相遇捕此男向

者相論拔力之此男檢非遠使真賢在七邊少此事今搦

捕者一人捕得其外皆逃去此中一人走入禁中又於東陣

下捕得之真賢於苑人不給祿之又逃去等可追捕也

被下知之別當祭入其外他人不祭入者小時退出

八日辛未天晴最勝冲入溝次日也刻許總殿祭内給

中候沛共先是上邊初數等候殿上其後良人不被始

仍被待内府祭入之内府奉行此方内及申時内府祭入以行

内府評定簿

車權在中兵資仲被養僧侶系入也前例以職事養之者也作之早可

令打鐘者使被作資仲其元在南角簀子敷本兵將系候

内府已下系候冲前座在東簀子經任御已下不能作也

座依人多座杖也仍辨后南庇依被下南冲括子也仍院僧侶

系上入西中門僧正真範一人為澄茂朝座滿冲桓舞朝座了有

行香燈殿勞冲腰不勒任此役退出不同退出于时及昏

今日系入云御内大臣教家大纳言二人信房中纳言五人

宰相六人經長能長予二位中将二人信房二位侍從祐家

十日亥酉天陰未刻系園白飯後家中納言系舍執柄殿

下洗頭給去仍云付職事退出系内及申刻被始講源

大纳言以下系入朝座滿冲法橋定聖問之予已下不能

候冲前也臨昏朝座一予退出已入夜系系入云大纳言

二人信房中纳言四人系識六人經長能長予

二位中将忠家家二位侍從祐家

十二日乙亥天晴今日最勝講緒願是田丙系内總殿系

云御一人未系入小時人系入申刻件内府系入依冲

物忌外宿人不系冲前云以頭舞怪家被養僧侶系入

由作云早可令打金者内府作并令打金先藏人頭養事由

史

最勝講緒願

虫按

廷人可作也至○上卿者依佐僧事也至干他事
廷人方所行也頭不知案內也

出后系上次僧侶次諸卿予不

依正座不惟也凡為殊甚云卿座為多被濕仍移座於
長押上之朝座講所濟等自申刻入昏朝座了後殿退
於給自余不出但宰相亦或以退書之事燭被始夕座講了
有行者不及予巡行香了蓋相亦取僧布施之御取講所
十人樣聽眾布施侍取講所有凡僧也夕座法用後右
少乃良基朝臣俾給慶者由之最初頭系經家俾許願
趣前例迺衛次將不作也頭藏人兼次巧之其有使任云
其人^藏時非藏之迺衛司奉勅作之例也近代事皆皆古跡

十八日辛巳天晴午刻許經殿中坐東北院予候御共推
系資仲資宗公房同乘扈從依清慎云御忌日也是例也
暫之左兵衛總督相公頭系經家置將頭家等系入
先有饗食了著堂前講說了有行香之退出給武衛
納云系法性寺依明日進命婦周忌事今日裝束彼寺
故云

清慎云忌日

十九日壬午天晴今日故進命婦周忌法事是稱贈二位云
於法性寺所被行也午刻許經殿系入給法性寺予儀止事

史 史

虎資仲資宗公房等案別車扈從年内被祭者而卿食
座事一公卿等早著堂前座了之諸殿著堂前座此座
東西相分修殿西堂在殿太義屬也礼堂儲僧總等座
上席九僧及已講他僧等在堂中惣百僧也此亦七僧天台座
又在此座至明快大僧都慶範少僧都長等律師因縁法橋上人位
戒源同定聖堂達阿闍梨兼壽等也僧侶皆著座慶範
講師因縁讀帥各登高座行道後講說別事有行者
放不及了皇極之權委經任卿及左右座宰相者三人取
七僧布施布施坊或五十疋或廿疋各有其後殿上人及諸大夫
而東方布施之卿所取太以重役也

左右相分取之事一僧侶退本後之卿退本後殿退歸給
于時未三點許也已時許始事云

閑白被祭官后云東條中納言俊家卿經任卿及言司义殿

上人數輩候御共今日官后云除服給即渡給寢殿御

裝束等皆被改替之後聞其事及子刻云

今日系入之卿大納言帥房信家中納言修殿兼賴信長

俊家經輔經任宰相經長能長中經成經季實經三位

俊房三位祐家

今日事過免無極上下群集殆可動天欣命婦生亦記後

只發榮苑也

阿弥陀之尊等身不依金字法衣經一部墨字百部有至佩誦

等之此度僧前人之大納言信長中納言經任經輔宰相中將

能長于經成

于仿前高黑十二本加打教觀書十二前懸盤加物案若大破

子之荷代指定注解文破子代指一載只老納成送法性行不

事被究法橋定聖也僧前春官局如賴所謂也卿食十前同

言史光賴不調如賴家人然而依官下部所作也

廿二日丙戌天陰今日故進命婦園忌宮也於二條本宅行

史

用白所行給也申刻許督殿糸給彼二條本御車也友兵束縛相

身被坐也列車也於途相合此間兩脚如注途路如海下車給間子

不使也衣裳皆濕換是関白被坐也上達了未糸入関白

出簾外相遇給被饗食應欲東臺中央安坐兩旁隨羅其

供養其等太美也小時上達了多糸入関白給簾中一雲

上客地下人等莫不举首此間兩脚露露申給許大仿正

明尊糸入為今日阿闍梨一人可令行由讚衣女人相共

迴佛之迎各君座供養漸旱間藤等相經季取布施藝裝束

置僧正傍又九馬頭經信朝臣可取絹布施許瓦相從迄夫取

讚衆布施續五供養僧正退出讚否如先是督

殿本給一閑白於簾中被謝遣人仍上達已下退於予衆

在兵衛營車退書武衛被衆室后之平同衆經放卿及

頭舟經家衆入追從一甚也閑白今夜可被宿此言

今日衆入之卿中納言督殿兼顯信長後家經任宰相經長忠孫

能長經成經季資眞經二位中將忠家三位二人昨經約從祐家已上

皆直衣壯裝束

源大納言去年法事二今度不衆入又每月例講間一度不衆

入只此忠損法性寺衆入也已似有不思念昔云年老進退之便

史

公卿人毛不被裁許不申請何有西月可仕哉何死於松追從

哉然而子孫事難拖仍怒不仕之

今日上下雲集不可勝計門前成市臺上如花江後衆祀

實以益死但家主相公必蒙鬼暇責貴顯異性繁昌如何

廿九日壬辰雨氣不止後守今夕有僧經召中納言後家

奉之宣下云々

大僧都明快慶範轉正也權大僧都恒舞豐源新正

少僧都長策長純轉正也權少僧都因緣長守永慶

淨因因明已上新任之執柄中子權律師懷命成源洛延自阿闍梨所任也

定誓

本法橋

法平明杖法枯千弄内供頼觀

橋

件仿德

是次茅事也但内明津因不次事津何為哉

垣舞幸人也慶靴舞法性寺慈堂法平為著垣舞上也

之而不裁許頗有惡氣欽

六月

二日申午天晴今日皇后之行啓先日除給服今日可入内由

皇后内

酉刻許糸皇后玄東三条公卿兩相先着仁内白御坐

永二點寄御輿公卿列南庭西方原大納言雜糸入今日着御者

御裝束甚先日有此定也除服後一月着鈍色或又有不

着之人平騎馬相先前行權門人忠在上下太難堪事

入御自東陣御坐例御在不了有名謁大納宗列入不騎

馬若忽諸皇后言欽太不書事也大納宗不列立稱藉而

師房不列太可謂自人欽非權勢必蒙其責事了名

分散 糸内給依御服欽

糸入公卿

大納宗二人師房位家中納言四人兼頼位長後家經任

宰相四人經長能長予經成二位二人後房忠家三位祐家

天陰三井寺僧忠來忠淡忠入忠曾忠八忠曾忠八忠

忠

不知記 去年御法事七僧定僧名

十可

講師檀僧正壽範

咒願檀僧正俊門

講師法平公經

三礼法平明雲

唄檀少僧却禎喜

散花檀少僧却宗實

堂達公慶

言定僧名

講師檀僧正壽範

咒願法平公經

講師檀少僧却宗實

三礼檀少僧却

貝法眼宗希

散花法眼宗希

堂達公慶

永萬二年七月十七日

左經記

治安元年

虫換

一日乙巳陰早且糸内

奉

仕忌大膳次糸緒政事

畢糸開白殿御看不及午刻於八省東廊令別御

讀經布施供養等僧銀七口各米二石

奉供七斗 余布施方

半似二端塩一斗凡僧五十二口各米一石二斗

奉供五斗

余布麻布一端塩七斗次掃糸内奉仕朝夕陰膳

入夜掃宅

三日丁未晴右衛門尉宣明東向語次之檢非違
 使亦於伊勢神致徑郎芳勤同先之所抱之處
 申云依内通允公親作先年於一系与堀川一橋
 上致害隘口信乃介止云人又去年依致徑作
 致害東宮史生安行兼又為致害東宮亮維
 憲朝臣子今夜維伺求依無其便不遂歸去
 是害下部亦依高作依切已致徑宅所為云其
 由慥問位奏同云又越向尾張在前尋捕一問
 從賴并致徑宅亦皆以燒是壞却郡廳新所依

云古老等申云不善事已如此云在其所已致徑
 者依申京上以此隨身其男京上依被申言向維
 依朝臣宅所責作也

六日庚戌陰降雨左府御幕返之依出家無苑
 奏再贈信位奉 葬所天安寺邊云

八日壬子陰不雨系内奉仕朝夕陪膳入夜歸宅得
 同檢非違使亦系向坂左府堀川并石搦致徑朝臣
 長弓場云是為致徑亦同錄之中依有維依又打進致徑公親亦
 朝臣所令下女所中被也

之輩者迄其不可賞給之由官并賜七通諸國

凡用致行依^左龍左府御忌不指弓場也
行^着總長^小令候^{近邊}小宅^之

十日申寅陰糸結政有改^上將^大事^一糸內次糸岡白殿
今夜越後前守行任胡巨堀河完給^{是以今年十月考令}
今度給^之聊有御儲未入夜令退^上遠^中殿上^之五
六^革被^候

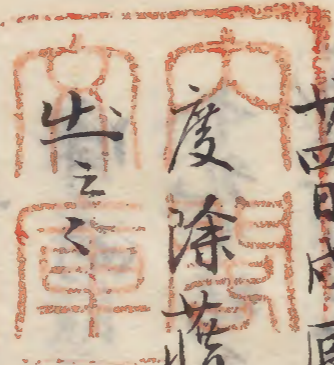
十六日庚申暗糸八省^為疫^被立^{廿一}社奉幣使年二刻

在大將被行奉行事^事糸內於南殿有^御拜^之

廿二日丙寅晴內東宮御國忌今年始有御^御倉^倉事

^{中宮依先例有}又始囚教寺^御八^講

廿四日成辰晴殿上有起請當番人不糸一度^忍二
度^除膳^又番人^候當^{明日}不知^{活膳}有^無可^退



廿七日辛未晴卯刻立元量壽院金堂^柱
^之及^之

午後^右府左仗被奏^施未^文次有^除目^資平^兼控^亮

重尹^兼河內^為職^兼越^中尹^之殿^頭方^理左^侍尉^道

若^枝多^理木^工頭^改職^兼

即^崇使^{宣旨}府生^貞時^同崇^{宣旨}阿^周梨^十余^人有^宣旨^之

七月

史

一日甲戌天氣晴陰不定日蝕如勒申石曆將士守道
於藏人所給祿之仁又石任錄於御堂因給祿之是
依二人相合

件勘文未之日能蝕十五分十二鏢初巳日刻一分
加時午二刻二分後未同刻三分

十五日戊子晴無量壽院金堂棟上立柱今日入夜

降雨

十九日晴系御堂內木及晚歸宅傳夕夜部於內右

史檢迎府生公忠開白殿與相模前守致光胡臣奉仕開白殿

史

史

相論之間公忠○亦致光胡臣○仍以公忠被下

獄所之指教禁之指教禁之由入道殿後今日攝津守

賴光胡臣死去○

廿四日丁酉晴系左大將御坐依明日大饗食有御

裝束事御座夜殿南扇敷云御座尊者西面座右敷

諸御東上南座南百敷因座赤木机各一脚白指面赤木机二脚白指面

同西廂南上東面座兩面端墨黑柅各一脚白指面北

史西對東廂北此對座朴木指足机各一脚赤指西座史

端曼室夜殿母屋為內引磨代外三日及展風外史

座後兼并北障子繪缺川傍障西對而應立消祀平帳中日此

東廊西西廊東向內圍坊等川延傍皆如例後殿殿上

人座東上對花並及晚降雨糸開白殿入夜掃宅

端景黑机面紙殿右

廿五日戌戌晴有但大臣事去改大臣大房右大臣開白殿次大臣右侍內大臣左侍出換

大約言左衛門繪奈依及忌日不糸但侍同忌降雨後內

左兵衛繪為心

并按察少納之官令使治於邸儀式法作皆如女先例作

但但大政大臣言令歛終之間被糸內群臣序之

後被奏慶慕牛車宣旨自北陣退出雖有先年

乘仍糸入之時自右內大臣時同申慶不立起引卒上達部聲宣有未

上官退出依濕被糸困院右改大臣卿官精進依殺生次禁

小所宮右大臣卿次上東門院內大臣卿尊卿官尊任法皆

如先之及晚更事畢上達部退初後園白

殿被申內并并官入道殿度度

廿六日晴大臣未刻伴被糸御堂夜部被此中右大臣中

糸椒劔笏等進庭中拜了有御面此間內大臣

殿被退出被糸皇太后言被略慶并拜之後

參漸前給次九大臣被系啓慶再拜後百

退出次內大臣殿出給被系圖白殿之間忽雷雨

夕出換甚於中內汗給之間圖白殿自南階深揖出換

出換自此亦右大臣被系有御對面圖白殿拜一各上次弟著座

寢殿南廂上達部兩三人被俵有俵進者物折敷次

有氣雨兩大臣沛共上達部著座右大臣次一獻

至二獻右衛門次出幸物馬名此間而止及晚了者

退出給藏人所大盤

八月

一日甲辰晴早且系沛堂一切經并他法文亦

被運移沛經藏先卒上達部殿上人令汲沛經苑

紅垣前音聲人重裝次諸僧持香次沛經諸大支

次第列立入自西中門經庭中階亦運經藏殿

出換下上達部諸大支以上取之置上道棚上次亦置

了於此庭有舞曲名一殿上人脫衣鼓舞人等婦

出換房有僧侶了興良次僧布施事了僧侶退出次

殿下令石山出換系沛馬沛共若人僧侶相合出換

余沛共系候哥沛出之

五日戊申天晴博聞釋尊記傳道傳志一人不系

仍右中兵^{立尹}孟早信胡臣^{文章}獻題^{件事惟無先例意不}

後日被百回諸儒^儒等無故不系輩被責^{急狀}

九日壬子晴或人之去七日勸學院學生亦系聞白^{賴通}

殿^{任大信}給與食次給祿各給二疋^{有司教正非例之由其}

或昔件給一疋^{被寄封戶之時等王系入准事}

教^{胡合不給譽祿}定^{今相}令丸頭中將奏給作^{北野}

十日亥丑晴及晚景有日系曰被定廿一社奉幣使為祈

餘^{執筆十六景被}定^{今相}令丸頭中將奏給作^{北野}

使上總兼司者標胡臣新司卜向後未滿定限

廿五日庚子晴彼行春季^{讀經}但圖書^寮有

穢仍以仁壽殿^新御白^{御經}御前^{御新}以因長日

御讀^{御所}御仙^{為南殿}斷^新但經者^{御所}令求^{傍彼}

用^{云々}

廿九日甲辰於元重壽院被供養丈六百^新畫像^畫

守中^給德度^{比曾懸}件^{御仙}佛^供衣^卷請^仿百口

入夜山座^{之被}來向授^{老堂}菩薩^{十戒}比丘^心今^信病

受^一

治安元年

四月

廿六日辛未晴有宣旨可然修学僧尼已下名率
吾僧之今日同於諸社被修仁王講之是為除時
行也其供米作有任之國之令下苑之又供石大
米御燈斷油石備後月諸衛被調供之兼
又教設裝束亦皆諸衛奉仕之又給房油之

五月

六日庚辰晴世寸蘇非時斷下并遂東玄亮許證誠

二日山座主廿乃法性誦師十五實撰部懷壽明尊口大律

史

賴因念壽真範永昭
忠命賴保亦名十五石

十一日乙酉終日甚雨左衛門尉平致恒内通允平

公賴等在年依致官東官史生安行被下追捕

宣旨仍今日檢非違使亦為追捕伴有人下向

昨日可供給由應宣賜路次郡之先此檢非違使

等申請云若致恒亦籠神郡者可入捕又隱去他

國者可尋仍欲作若入神郡者先申其由可隨後

後作迹去他國者尋跡可追捕

申請事亦於表狀准以調内被申云今明日次不

史 史

宣明後日許可有被留_度由勅若_度之件_度御表_度二_度
度_度各勅若准以_度表返_度給_度三_度度_度有勅若_度
不免所請事
使同實康

廿六日庚子晴_{賴通}系_{賴通}同白殿次系_{賴通}御_{賴通}嘗次系_{賴通}八省_{賴通}令行明

日御裝束事或人之友_{賴通}府今日未刻_{賴通}堯去云

廿七日辛丑晴及鷄鳴系_{賴通}八省頃_{賴通}之_{賴通}兵衛_{賴通}被

系_{賴通}寅刻有伴_{賴通}打鐘_{賴通}僧_{賴通}系_{賴通}舍_{賴通}同白殿_{賴通}令系_{賴通}給_{賴通}已

刻_{賴通}津_{賴通}葦_{賴通}願_{賴通}未_{賴通}刻_{賴通}事_{賴通}一_{賴通}各_{賴通}退出_{賴通}有_{賴通}伴_{賴通}系_{賴通}御_{賴通}系_{賴通}
依_{賴通}每_{賴通}少_{賴通}納_{賴通}言_{賴通}

外記亦行雜事亦_{賴通}歸_{賴通}宅_{賴通}有_{賴通}僧_{賴通}銀_{賴通}百_{賴通}之_{賴通}
傍都林懷_{賴通}基_{賴通}二_{賴通}律_{賴通}叩_{賴通}

遍_{賴通}救_{賴通}永_{賴通}昭_{賴通}

廿八日壬寅晴有_{賴通}系_{賴通}同白殿_{賴通}可_{賴通}進_{賴通}有_{賴通}日_{賴通}國_{賴通}之_{賴通}古

塔_{賴通}念_{賴通}物_{賴通}之_{賴通}由_{賴通}所_{賴通}賜_{賴通}宣_{賴通}旨_{賴通}於_{賴通}彼_{賴通}國_{賴通}者_{賴通}是_{賴通}為_{賴通}宛_{賴通}山_{賴通}塔_{賴通}御

塔_{賴通}新_{賴通}也_{賴通}伴_{賴通}勢_{賴通}換_{賴通}非_{賴通}違_{賴通}使_{賴通}亦_{賴通}還_{賴通}向_{賴通}維_{賴通}仿_{賴通}細_{賴通}占_{賴通}宅_{賴通}責_{賴通}可_{賴通}

申_{賴通}在_{賴通}所_{賴通}之_{賴通}由_{賴通}之_{賴通}是_{賴通}致_{賴通}經_{賴通}從_{賴通}者_{賴通}稱_{賴通}申_{賴通}也_{賴通}

日_{賴通}月_{賴通}時_{賴通}關_{賴通}記_{賴通}

同_{賴通}此_{賴通}亦_{賴通}業_{賴通}內_{賴通}也_{賴通}者_{賴通}予_{賴通}即_{賴通}系_{賴通}同白_{賴通}御_{賴通}方_{賴通}申_{賴通}此_{賴通}由_{賴通}命_{賴通}云

左_{賴通}右_{賴通}之_{賴通}官_{賴通}人_{賴通}各_{賴通}一_{賴通}人_{賴通}主_{賴通}殿_{賴通}官_{賴通}人_{賴通}一_{賴通}人_{賴通}女_{賴通}官_{賴通}一_{賴通}人_{賴通}許_{賴通}相

若_{賴通}行_{賴通}向_{賴通}可_{賴通}捨_{賴通}入_{賴通}桶_{賴通}中_{賴通}以_{賴通}其_{賴通}桶_{賴通}可_{賴通}置_{賴通}南_{賴通}屋_{賴通}中_{賴通}
伴_{賴通}屋_{賴通}中_{賴通}應_{賴通}

史

春記
長曆四年
九月

九月

也此做不燒已也此事非可強疑只為餘恐也宿直在侍各

一人可令免也者也者御作左右了自今日可但明日

可入桶今日上達尸入如昨中納言定賴燒已

間入之處也鞞關白也也以步行

間之而早下車之依其事或恐不出仕之也

不供御膳也日給如例今夜宿侍此直廬

仍宿東之務人資經宿不資經退去今夜

假東宮系上給内豎不音奏治不被作廢銅

之由依例不奏死如何也同事也

貞曆二年九月 不違記耳

十日 癸亥 天晴

今日無殊事御歎息不盡今夜通依僧并

重怪眼人不系入如例但如院古禁中也

十二日 甲子 天晴

早旦宿衣率左右舍府生各一人至殿官人一人下

等桶三口具茲人不納一人相向彼内侍所舊

跡西對其不古壞方一丈許拂左右通府生以來鋤拂

掃也幼女官一人相從殿官人拂集入以桶新令積

内侍西壞事

桶三口具

出損

左右通府生以來鋤拂

新

已了安置出換屋南妻出換作左大臣出換

衛名二人令守護一即系市宗奏此由又申開白

了出換蜜蜜被作么此後夜食忌味万事出換

神鏡事悲歎不盡以不盾一身貧尊位心德也何

為和柳又取本出換壞事為有餘恐也可置何處

裁此乃事出換向右大臣出換右府傳中此

由被申云神鏡事出換深不歎申也但天德燒已時雖

在烟火中出換燒給一系院冲時因規物損至出換

此度志不思給者皆悉燒損不遺其舛出換是也

運之次第也而玉舛稍淺給是希有之事也以

出換王法猶不出換天出換之可出換心歎事也天竺有觀音像

随佛法消滅入地中事可准椽瓦也運米盡云

間其像猶不出換曉已出換事已以連年乞可歎

思食事也誠法多先誰又猶不左事也老翁皆理

上下愁悶猶以不休佛神事乞歎感又過美甚

鋪之故瓦柳本所古事乞公事也並賢大昨系五

其山出換同師子忽現即失出換仍即出換其跡古佛出換

安置之法出換依其懇念也今御可准事出換

以件古設置神祇官在可宜者予系務殿小食
昂歸系奏以分亦天意頗有甘心之免

今人出授日可有奉定也内大臣已下午時許系入

用白被系御前著直衣被仰之内大臣官后云大夫

可百御前者至殿百兩人出上了関白被仰之今日日可出授

宣申何奉成去年例何申云去年先有御

卜次於御前有事定諸祐社子幣山陵使大被御

虫損不賢所御幸辛擯權臺事亦定之即七月被勘奏

日時亦一任次之上被仰之可披見去年御日記昂

於御前見虫損及其例亦已相叶也以此分奏

今日定事於御前可有此事南貢子數可儲

諸卿座関白仰也亦示右中并經長令教置緣端

教以人御座供御簾中置一枚上供并置一枚又関白御座數因座一枚在御座西日在御座中

件座亦以東為上申級件仰云法御可系御不

由可仰内大臣有者仰中先置東市内大臣以下出授

系御前座内大臣春室大夫和宗官所云左史能信控案大納言長家春云控大史師湯氏戸道方如出總通

右生渡邊中納言信家重甲少時古苑人右少將

定房被仰云在大舟原胡經自授可系上云

即系著御前在此間秉燭主上著御直衣出御
御座園白著直衣何之又在御簾中園白即傳勅勅
語仰汝御令定申定先神鏡事云云百粒友中并
義忠朝臣被回御在下方角云云又被傳作德陽師
之可被仍之事亦日时可令勅申事園白被傳作
内府了内府已下退了御在不未右有定之入夜
内府於殿上以平被奏日時勅文亦依不用不知何
入後苦也平先後園白在命云賢所御奉檣進之身入
雜具可任事十五是日可奉入之事十九日也其

間右近之難候出次御奉檣金物并錦亦又所可
身納一平文苦亦忽不可出来死檣今頗可勅進
也先奏後之候可你下也志平即奏一你云云
然事也之你之由平即你此由他勅文亦你御
覽一由少將又被奏以定日時廿八日即又後園白了
奏同了又下給一平申園白云御奉檣并并基
亦官方可他也霞錦并奉納平文苦文何不可
諸儀成命云之尋也志主上你云神鏡可也還
母屋日者御事可行者平先是你之人章行令

神元
○能事送母_星

作其闕也即系彼不奉送母_星已了

以女官奉送
又令教_下

數
如例

又作之能之可初申事可作典侍芳子

彼亦又掌侍
一人日者_{依也}

今日諸卿定申之_御祇以此遺_禱

可奉_察之由所申也仍稱可致信心_自同可

你也者即行典侍了_予今夜宿侍連夜_程候

也盡_清膳不_傍又他事亦皆_水身常儀_清在不

未定_間如此之_御公勞_乞甚_御膳_休不_在又

御_嘗夜之_放御_甚不便_事也_予今遇_此時_不連

之_甚也_万事_只一人_勤仕_愚蒙_之性_更以_連

惑_又非_木石_身本_可堪_恐何_為哉_御在_所內_府

家_君困_院間_之其_各方_角忌_之以_南坤_為

左_方也_開白_今夜_退出_給之_予今_夜迎_候

涉_不內_府被_宿依_人之_此大_身西_對又_出自_丸

清_門陣_之你_之明_日僧_侶系_入何_亦事_也

還_言年_同不_忘其_祭日_佛事_被行_先例_也

