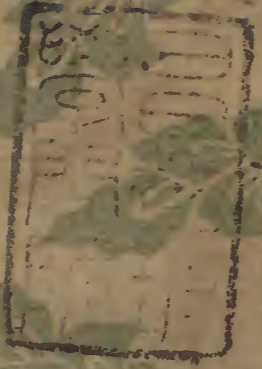


小右記 第廿四

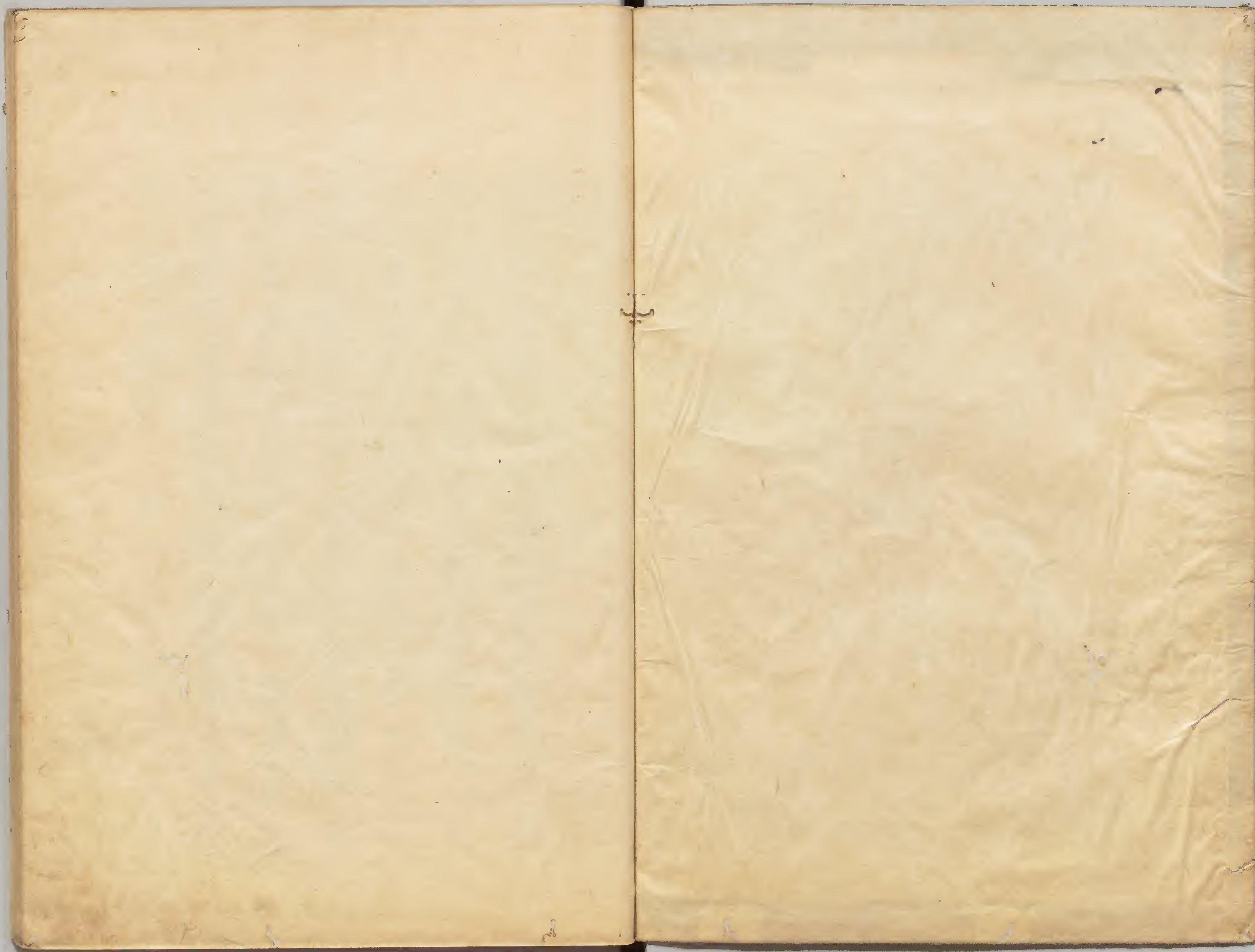


庫 文 閣 内			
一 五 六 一 五	七 九	冊 號	和 書 類
一 六 〇	二 〇	函 架	

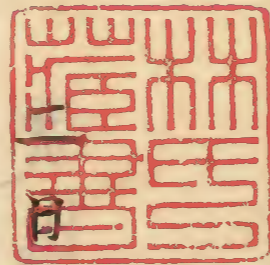
和 書 門			
一 五 六 一 五	七 九	冊 架	和 書 門
一 六 〇	二 〇	函 架	

庫 文 閣 内	
番 號	和 15615
冊 數	79 (28)
函 號	160 22)





長和二年正月



甲午後理大吏通任來依無事備


淺草文庫

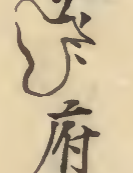



不相逢未始尅許參后相府諸卿會合相
府云兩府可被來之暫可相待者及
申尅右大臣被參仍諸卿相迎徘徊西
中門邊云云



人列立拜禮卿食訖西對家子皆立拜禮
相傾幸於中已金吾將軍賴通云可
立列否之可宜者金吾云先

年被余可立之由仍立拜礼者下官不答
左右依不知相府指意与父答拜猶奇怪
也金吾於中邊門候氣色相府遙不可
列氣色仍列立諸卿着座一巡之後內
大臣被氣其後兩三巡漸欲及昏三府
下居南庇更有  卿相交居有牽出
物 兩府各馬一足 諸卿奉皇太后宮右
大臣可有拜礼乎否由以右衛門督取

案內不可有拜礼者仍定大臣以下看渡
殿饗座左大臣先入兼在座拜礼有無必
不可被取案內欽右府舊年有思之後
今日初春左府万人屬目朝衣如泥或
卿云今年令滿七旬名無子孫強被追
從不可然者名有女御事等  府奉抱
三宮出居卿相座小選入給  巡後
左大臣以下更燭春內暫候雲上次

泰中宮舍右大臣已下及内殿上人拜

礼次泰東宮舍凝華左大臣已下宮殿上

人拜礼左大臣不列中宮拜礼可然但列青宮拜礼亦可然矣左大臣

以下著中宮大饗玄輝西廊外其儀如例初

獻左大臣外大走道總奧一獻了居餽

飽次第之居飯下箸後一巡了給祿

左大臣已下侍從等次著東宮大饗

同門初獻左大臣奧内大依也内東廊大臣中宮大饗著外座

而此座著奧示中宮大饗可著奧東宮座猶可著外次獻盃之間可有用意次如何傳右大臣外其作法如中宮諸卿已

下給祿了退出今日泰入拜相左右臣

大右大臣大納言道經齋信么任中

納言俊賢賴通行成忠輔泰議經房

兼隆正亮實成左右三位中将教通

賴宗道方賴定等也

今日右府云十日已尅東宮行啓酉時

還給同日亥刻中宮之給東三条院依
任給也四月十三日物心然而来月神
事月也於宮中不可行佛事仍猶早
可出給者

三日申納言行成到左金吾

右府同所

有引

出物

四日丙申將監保信云中將朝臣雅通
消息云白馬蹴近衛稱敬所隨身不
勤其事前例不然之事也隨報可行

者答云稱散所何處哉申云左府及大
將隨身也仰云至于家隨身早可令
勤仕抑右相府隨身如何云中將云
申事由可令勤者藏人左衛門尉賴
祐持来宣旨二枚
内藏寮清奏自今日始
造字依神寶新雜物等
物用途

五日丁酉寅卒室身似夜有產氣色
者梨來給府未前中將雅通便可給

之由未遣先了雅通兼丹波守已彼國
土產仍前所未耳昨日宣旨今日左
中辨

六日戊戌召使申今日叙位儀始可參
之由東宮屬ム十日行啓可進馬者
申尅許參内諸卿著儀所即召了
者仍不着議所徘徊陣後此間諸卿
參上尹中納言時光遲參同行立諸卿

奏上御前之後予覽候殿上著御前座
左大臣右大臣内大臣大納言春信公任
中納言俊賢入道奏行成時亮奏議懷
、誼房兼隆實成通任道方賴定左
大臣召中納言行成御所可御給事左
大臣傳宣公受領功課可定申者召辨
仰之景理大臣云將監爵巡誰乎次第
保信親業兼任公助也保信不給依御馬

騎所被惜親業有他望不申兼任望申
仍給兼任中納言子受領功過欲定申

之間議○予右大臣仰不可定申之
由召右中弁景理朝臣返給所司勅
文成三魁事予右大臣所劄叙位文
於笏退出侍所是彼見之中納言後
賢行入眼請印事中納言時光叙從
二位衰憐奏議道方叙從三位造大
宮院

行事功被時賞令申也有宜旨 左中并經

書云不可被營賞狀 通叙正四位下造八省豐樂院行事自餘

在別

七日己亥世終許資平告送云室有

產氣者不經時尅重告○產由世宅女

早且遣桑孫十疋為令充見雜用也

即資平來今日節會不參入臨昏

之間大外記數賴胡長以石使取參

不之葉内先是差隨身觸遣障由了

急以書狀送頭并兩人報云今日上

御春宮大吏并信可奉仕内并云

入夜馬允貞國持來白馬奏加暑

返谷之

八日庚子中宮屬時延云十日行啓可

進出車者

今日御齋會始參八省申尅許右大長

内大司大納言公任中納言俊賢頼通
兼經房先奏予奏入後大納言齋信
奏議懷、奏入右大司外記公賢門所
奏不其後召右少弁資業仰可令打鐘
之由次右大臣已下起座着大極殿此
間降雨式部彈正不經時儀從廊着座
諸僧自大極殿東西壇上奏誦讀師亦
同无音樂盖是御國忌月秋天曆九

年以後例狀可尋見矣亥燭後誦讀師
出次行香了退出之間雨脚頻降春官
大夫齊信奉仕昨日内辨之事氣色頗
雄未知其由予問云自馬奏如何答云
左右奏乍各書杖奏者予不陳左右
心中只思彼失誤不出口外先取右奏
杖加捧右奏、聞者也乍兩杖奏不知
固實狀又内侍授下名之時搢笏取之

而斤平持笏以斤平取下右者已失前
例又復陣見之參宜命之時脫靴著座
見之而乍著靴踞陣見之者似不知
前例此儀旬官奏作法也失錯多年
自餘不同是唯一端而已不可稱雄還
可嘲可

九日幸世大外記敷賴胡長云七日節
會內辨齊信所違例事多上官頗奇

行當日事之卿必著陣南座而不著
南座著宜陽殿兀子仍不申外任文并
代官依不被覺寤件事於陣腋先申
案內依例於陣可申者仍伺著南座
之程遂不著直兀子事之兆例未有如
之上卿參上之間倚屏榻下候氣色
隨宜任例可行者外任文必被奏聞事
也而每奏聞又不申代官外記暗所

行也者大底如泥云々

後聞外記貞清不知内并着九子之由
出小庭申代官中納言俊賢仰上卿
着九子之由仍退出又上卿着九子以主
殿官人令告内豎不稱唯之事而外記
貞清入自日華門跪上卿九子前上卿
追卿不例之事教多々云々

十日壬寅今日青宮被親母后

御枇杷殿

大吏序
信子儀
殿上之
間東宮
給着
給織物
御直衣

已尅可有行啓仍早参、議懷、通任
先参下寮以後諸卿参入右府被問時
尅已二尅者以右大弁朝臣^類被奏可入
輦車之由宣下之後寄當殿上東戶^類
舍東面自南右京權大吏光榮奉仕及
之弟二戸
閑給祿殿上五位六位引輦同輦人相
府内房欵云々則是太子祖母也諸卿
徘徊云可作御後決將可假御前欵

先決左相府、宮中者可候御後
騎馬者可候御前者諸卿着插螺鈿釵
隱文帶着靴釵帶等事先日御前次第
右兵衛陣內舍人帶刀陣頭進亮大
夫傳但學士依重服不候御殿上
人右兵衛陣於朝平門陣移御絲毛
御車以御兒帳著隱左右移乘御也
上古東宮行啓傳已下騎馬他卿相乘車取別道參入近代事不異行幸可奇
此間右大長傳內大長參入仍右大長前

行左大長內大長已下候御後內大長著
平座釵無文帶左大長內大長著淺履
依不可騎馬欲行啓道徑或曹司西并
南出陽明門之間暫留御車諸卿已
下於門外騎馬但上達部在宮司前
傳右大長欲騎馬有馬副一人而已自
衣者取馬片口大臣執鞭猶豫左大
長云無馬後可無便乘車自間道可被

泰皇太后宮者仍乘車自別路被泰

也諸卿含咲卿相馬浩唐尾馬後數

六位著深履候御車副若廳定已下欵用下同深履宮史生云々

如行幸左大臣內大臣乘車候御後

啓道出陽明門自大宮大路北行更折

衛府命不帶弓箭隨身番長可立便騎馬依近衛

東自上東門大路東行折南行到皇

陣仍如近衛令徒步隨身不令負得胡録只尋常

太后宮留御車於門外傳先泰立門內

皇太后宮大夫俊賢進御車下即歸入

被聞可入御車於陣中之由欵其後入

御車入自東門寄寢殿宮司陣頭帶刀

兵衛陣等列庭前諸卿群立便所御

車引退之後左大臣招看諸卿於饗

座東臺盃酌數巡之後後日漸迫西山

之間被供御膳皇太后宮大夫俊賢陪

膳兼青宮侍臣之者獲芳螺鈿懸盤

銀器等云々件御膳供簾中其後寢

殿南簀子敷圍座次右大臣已下著

御前座居衝重兩三巡後有管弦諸卿

已下祿有羌諸卿大掛大卡加物今日扈從者皆開祿御車副六位捧

廷事凡指諸卿給祿之後退下皇太后亮經

通申右府云御贈物如何相府驚耳

內府令候御前右府上臈若依東宮傳

被取今日扈從有大臣右大臣內大臣大納言道經

物如何宮事依有御用意也者仍

取之第一御本道經卿狝之次予御

今日扈從有大臣右大臣內大臣大納言道經被取人欽頗頗鬱耳右府云被取御物如何宮事依有御用意也者仍取之第一御本道經卿狝之次予御兼以宮日候皇太后宮

中納言時光忠輔兼皇太后宮還御時右大臣騎馬扈從後賢取充同候但志補不候常刀新馬獻馬置詞執

釵次御常後賢卿內大臣問之次弟唱

物名授青宮之司次寄御車自冠還御如

初路途中更燭諸卿於殿上前名謁

宮司問須於下御自輦車之處可有件

事而更入立殿上前稱名失例而已亥

冠中宮可出御東三條院懷任出仍諸卿

系飛香舍中宮御在所予依有外記催可候

中宮行啓仍為令卷纒向宿所北陣將宿所為

右大卡内大卡中
納言忠輔外旨
扈從中納言時亮
雖不被免供奉
也親后宮卿相
皆扈從而已

所宿 卷纏冠并弓箭等兼造宿所於
宿所經時尅奉乞香舍餐饌已闌乞
立箸不食先是右大卡退去予參著之
後内大卡退出亥二點寄御輿於輿涼
殿北邊戶口 所謂黑戶口上 立暢々
外諸卿列立乘輿道出自亥趨朔平
亦門徑式曹司西并南出陽明門經大
宮待賢門東院西大路等到東三条院

寄御輿于寢殿諸卿通籍 宮司 左大卡
招扈從卿相已下看餐座衛府卿相
解弓箭著座不可然奉也予不解
弓箭著座一兩盃後纏頭 大襟一領東
宮祿一重相
異如子尅許退出
十一日癸卯傳聞中宮有三箇日餐卿
相可參入云々

十二日甲辰今日如供 米少且解二計
餅三種近江褒

夜深按察納言來談云目未減率十
四日可上辭皇后宮大史按察使之
表者其次多陳雜事又云阿闍梨清金
年來罷居石作寺久充女供從十四
日於彼寺可令行後善其間可任彼寺
為土其奉所來也者著將衣步行來
也一夜如此之依近也

十四日丙午家官始未終尅參八省

待賢門內泥塗仍自陽明門參入之自
建春門經中隔出自後明門北到八省
良廊右大卡自待賢門參入大卡著東
廊之後平參著大卡云汝聞早參之由
而自我遲參如何平答云八省參入待
賢門內路泥深仍扣道之間所遲也
大卡云待賢門內著淺皆參入無異者大
卡召外記云賢問所司參不申令催仰

之由尋召并仰可令步鐘之由右并大

卡起座著大極殿解相次著中納言後

一正元實成著大極殿黃昏僧冠已下賢行成參

東西相介自庭中參入有治部玄蕃

等所謂衆僧前次誦讀師乘輿參入

同有誦讀師前皆是例也此間及夷

燭誦讀師退出之後行香上達部七

人仍以尚書滿數僧侶退出次公卿退

以前大僧都濟信為權僧正東寺僧冠加持香水而嘗有故障仍忽所被任之

下左大長立留照訓門内云可奏任僧

正之宣余仍參内今日申文事等可行

者即大長參内余著東廊之次同著

先是有饗饌公卿著大極殿一獻次居粉

奠下著次右大辨朝經著已大吏座

申云申文弔指此間太暗次史以治

部有解繩所僧名諸家加供文等捧

書杖程候弔目稱唯著膝宴奉之祝

之予頗南向一一見了先給表卷帙次三
箇文三度給治部解唯指今二箇書宣
申給止史退出次大弁退去召著刑部
卿佐親王次二獻家未宰相通任盃佐
親王進受笏置本座邊受卿相屈目次
居飯汁物食了令仰宣余事內記捧
宣余於書杖進膝安奉之內記退去
之後弔目佐親王之進膝給宣余退

出先是問布施堂事之皆具了者仍參

布施堂

入自昭訓門經大極殿
北壇上向小安殿

先是僧

廻已下著座卿相已下著座了先置笏
三拜不敷宣余使王大夫座仍仰掃部

察令敷此間堂達打磬甚早

頃布施文
授三僧又

置布施於僧
前少磬者也

佐親王著座宣制出大藏大

輔已下各捧布施文進授三僧退歸次
史生置布施於僧前又前例差一人進

跪佛布施批觸手於案脚而令仰其
由恙罷出者僧侶欲起座仍卿相批笏
一拜次僧出次之卿經初道出昭訓門
參內入自西陣此間小兩上下執筥着
右仗座辨女納言同着外記之資進膝
着未知其由陣衆人仰召由欲太奇
太奇不仰左右仍退出居卿相并女
納言着物女將實經朝卡經親等着座

將前同居着物外記史依上卿氣色着
座而未居着物之前外記一人着座云
又居着物之後仰氣色令着坐一獻

小將實經朝卡批次酌 次湯漬二獻 經親朝卡 件巡行到

寂末參議通任手下座擬少將
受之擬少納言件巡行彼是不覺予
又不覺右兵衛督實成陳件作法近
為亞將之應女納言被問然歎召外記

之由今日依御物忌不召御前裝束
南殿宛如釋奠內論義儀但僧座在
母屋二行僧經西几僧東皆南上西面威公儀師床子立衆僧此邊頓東去
知座庇出居座東御隔子下僧等群立
日華門外仍起座徑階下出右仗壁後
左大卡自化德門入自宿所云出居入被入
上道若可用日華門欲將自陣可參

上款一兩說擬橫大長云或書云西宮書
自日華門參上又今案云可昇自本
陣者此間如何大卡思慮云自本陣參
上何事哉可任出居將者右少將
忠經著鞞自本陣參上次右大臣已
下著靴參上著座南廂西上北面權僧心泚信
今夕祈任加持香水律師文慶讀結番
是真言宗也見近代例顯宗律師誦

之依立其人於前、讀僧經是所而今
般不讀如何御論義如常寂後隨喜
御導師 智真 問諸卿豈為御導師
復座後卿相可執祿大長云自僧後
可給狀者一兩云予自云自前給之
可宜給祿之僧下座者也大臣諾之
起座自南簀子東行更北折北行
徑東廂到艮户下乍立揖笏執祿

藏人右中辨景理立户内授之大長
徑二行僧座北邊就權僧正濟信前
給之濟信下座給之大長拔笏右廻
初道復座頃右廻失也予觸彼是云
為之如何改上屬儀如何必有所思
狀以不改可為善者仍從初儀悼時
勢也次次如此之進衛次將執祿但次
將數小仍侍卡相交賜之如何僧保退

下次卿相左府着陣座催僧經宣余
以參議通任被戒勅使明日可向西
寺之由被示也此間予退生子三
刻者

十五日丁未外記政始資平從內退

出云今日被定藏人昇殿右相府去
右藏准御

物忌定
申也

藏人保任朝臣小內記藤原隆佐右

去衛尉藤原敦親藤原登任昇殿左

女將朝任朝卡還昇石女弁資業朝

卡石边將監藤一親業

十六日戊申夜后僧興昭云南方有燒

亡寅冠
許乍驚起見其火太边當埒方所

疑東三條院次雜人云東三條院者日

来中宮御在所仍乘車資平侍
車後入

火氣猛烈不能入院内或云御坐南

院者仍參入乘御櫛柳毛車中納言後賢車云云

立庭中卿相四五人祗候經數魁左

相府騎馬被馳參也右内兩府被參皆

与帽直衣其外卿相多着与帽予着

朝服及弁物色之魁渡給右衛門佐

輔公朝臣宅号高松今夕可渡給之

家有令議春宮齋信家當吉方左

府被觸彼卿奉其由退出左府可

有行啓之事仰大外記敷頼朝長以

頭并朝經朝長被奏事由卿相可奉

出車者予暫候辰刻許罷出行啓必

可供奉依非常事并將曹紀心方

申云去夜候直之間番長守富申云

大外記敷頼朝長卿云左大長宣備十

六日女踏哥節傳心射礼賭弓等依

天曆例可行三月者日設參中宮高松

右大臣右衛門督懷先參入夜之後
諸卿參入上達部皆奉出車女房裝
束不具仍在前參欲令渡給之處大納
言存信供奉諸衛所司參不左大臣問
大外記敦賴朝長申皆參之由成二
默行啓絲毛御車吉平朝長及閑諸卿
騎馬供奉右大臣乘車抑右御車入
自齋信卿家東門寄寢殿御車退

後諸卿名謁大納言齋信儲饗饌左
府已下殿上人看其座兩三盃後退
出今夜扈從諸卿左大臣大納言道
繼予齋信公任中納言後賢賴通行
成時光忠輔參一懷一經房兼隆正
光通任道方三位右中將賴宗右兵衛
督兼定參一賴定等也

十七日己酉參內太皇太后宮大夫
任公

推大吏行成入丹波國解付頭弁朝
經々々云昨日主上容々被仰雜事之次
有令褒譽資平給仰云前日間事有
答對是唯緣大將之氣狀件事先年
故右大將濟時有所々同彼言仍所感恩
者令伺天氣似有恩尚書若有闕右相
府適立過絕計也相合狀者相府提舉
為義朝長念他念云々

十八日庚戌早朝入中宮謁右相國申
次平事去年相國談或人云資平者
不可望尚書并右親衛云々尚書者兄
居其官親衛又予同官之故也者資平
已為養子仍不可望右邊中將至于尚
書可無其忌右中辨經通子資平寔雖
云兄弟資平已為予子不可謂兄弟其
由具以申一随又被諾

十九日辛亥酉尅許春皇太后宮相逢
女房有仰事資平事令申業內可令
達左相府給入夜罷出之後右衛門督
被立寄良久清談多是資平事也今
日伊豫守廣業調食物春中宮左相
府及大納言已下參入大藏卿一人不參
之卿相快以飲食名獻菓子二十
折撰之、

自今夜限立箇日以興昭師奉令佶金
躰毗沙門天為資平所望也

廿日壬子召使申之自廿二日可被行
除目者昨日未尅許將監藤原賴行於
栗田口為敵被射致 入夜前常陸介
師長密語云藏人登任初可著綾可用
左三位中将蘆芳下襲已以如泥一日
許可著也除目間欲令著鮮明下襲也

賴殊甚万計難施者有歎息氣仍与未
著之擲色下襲感悅將去

廿二日甲寅今日除目仍參内 申尅諸

卿不著議所應召 歲人内記隆佑召乞

從陣參上依兩徑南殿北廂列立射場

大納言已下列射場内 納言西面參議外
北面如晴護

記捧苔書融南殿下列立射場殿東

砌大長參上次大納言道經平齋信公

任取莒書諸卿著座一即更燭左大

長内大長著簾前圓座云左大長

傳仰小臣云可定由申受領功過者

召辨令進文書後定申 伊勢為良義作
春通除目了仍

不續一撰津國為義任終年不動事

从主稅察申旨申左大長 主稅察云
任終年新

弟三年越委是
有國、例者 亥四點諸卿退下左大

長於侍所与卿相云明日午尅可參

入者

今日參入卿相左大長大納言道經弔入
拜信么任中納言俊賢賴通行成忠捕
參議懷一經房實成道方賴定
廿三日乙卯參內未一點陣頭每卿相
中納言俊賢賴通在左相府宿所參
議懷一通任候殿上須之内大長參
入其後左大長着陣云不着議所如何

者藏人左兵衛尉教親召諸卿大長召
大外記教賴仰可令侍筥書之由即外
記四人捧筥書入自日華門立宜陽殿
南第一間第一人透簷立次一人立殿
内皆西上北面次諸卿經南殿北廂向射場
上達部列立如昨此間右大長參入
侍立南殿外記捧筥經南殿下如昨
左大長云是降雨之事也如晴時可參

入者

天晴

仍外記自南春入立射場砌外

記若用晴候名可立晴候今日奉駁白隨

時宜款諸卿象上候如例但諸卿未着了

之前右大長着御前座須諸卿象上了

後春之人春上者也卿相頗奇三府應

召候簾下圓座左大長即奉大長仰

可定受領功課之由召文書定申去

度不定了之義作夏

春通

次俛前

通

但勅返田祖穀事依主稅察勅文定申

一兩國去過名攝津國

為義

不動事依

傍國之例重不問所司亥二尅諸卿退

下右大長云明日諸卿可早象者

頭中將下谷嘉驛守為信申文傳仰云

可定下右中辨景理為令勅解由二

察亦續文耳

才四日丙辰象内

未三尅

先是左大長

内大长及大中纳言奏議等入着議
所之間召諸卿此般除目諸卿在大长已
不著護所

下厯階下入中納言頼通列立射場
父並相与子納言相對列立似無便所
卿系上之後可加着御前座於予執硯
管大納言存信公任中納言後賢取总書
右大长遲奏先着置座暫左大弁奉
仰召之大长稱唯着御前圓座功過

未定申之國々有其數仍召文書硯等
其後遥取氣色於左相府々云可定

申者定和泉國事成方有過解脱寺觀

奉本類立所見次定紀伊國事惟能之間
是當任加奉也

下給申外記史式部民部左右衛門尉
申文平就内大长後取之復座伴申文
等見下自下撰上文見下後令書一紙相
加撰申文奉之左右教負轉任并故冷

泉院主典代等申文只結如奉之不書
入舉冊右大長退下宿所予已下依有
氣色向彼御宿所食之小選卿相退歸
相尋右大長參上右大長內大長諸卿
向右大長宿所之程被候殿上侍所諸
卿復御前座定紀伊國事元過次定上
野國事非衛未了之間右大長傳仰
云可進受領舉者仍諸卿
大納言存信
公任 中納

言俊賢 賴通 行成 時光 泰一 經房 實成 通
任 道方 賴定 但中 納言 忠棟 泰議 兼隆 實光 早
出不獻 舉冊起座向議所往舉冊復御前座
次第就左相府後獻之上野國事不足
了依儀了他國之定文見上予一執
之近左府後獻之此間被奉大間丑二尅
明日當八卦填日仍不聞除目退出小
時資平自內退出畧談除目事
次立日丁巳袴一具奉遣四條大納言

依彼御消息臨昏馬一足廢毛羗隨身
番長重孝送播磨守說孝朝長許明恆
日首途之重孝不取返車走來彼宅
人兩三呼苗不敢聞走來者吾所仰
也

去夜右宰相中將兼隆儀被叙三位奇
恠之又奇恠也月來被勅當之者也勅
當者三人今年蒙殊賞所謂宰相中將
右中弁徑通春

宮權亮
道雅

亦六日戊午早且播磨守送去夕馬清
文其使將監保信云云播磨守云召
取馬使隨身可將來者仰不可然之由
昨日宰相中將以將曹正方云送隨身
么凡可差遣春日祭陪從么可定遣相撲
使者答之中弁將隨身等不可差祭
之陪從之由有起請則是二系相府時

起請謂二条相府是為之如何至相撲使

臨彼期可有其定也今朝又云陪從事

美之不可破彼起請但相撲使奉兼所

申置也者

今日前都督息資高為予養子令加首

服十一加冠理髮前物懸盤餐所令没

也名彼母氏為見元服偷閑來也仍前

物高坏几本衝重十前等事同所令

儲也都督没冠者前物又予前物女房

衝重侍所隨身所餐所大破子等也

戌冠元服加冠右衛門督理髮前大和守

景奔祿物等予所設也加冠祿赤色織物

耕後地摺裳三重袴但加袴繪細釵是盃酒

三巡金吾予前高坏自餘懸盤隨身立

明冠者理髮具冠威柳若予冠也泮坏居抄

同皆都督之所儲也冠者加首服一改

著位袍不用人朝服只所調也元服取出庭

著直衣下襲表袴等

中拜札事了都督及女房婦去都督不出客亭

後聞立明隨身等都督給足須府生亮
範列立明仍同給之將監保信將曹
正方府生保方依無氣色不立明之
亦七日巳未早且景喬送袴一具其消
息云夜部祿有袴二具計之如冠祿袴

歛者驚奇立極出祿之間取加歛仍以
資平密々奉金吾依親昭也婦來云
彼祿已不加袴者夜部右衛門督度高
松門前之間隨身火長為彼家下人被
戲後者以重義朝長令申元府之是金
吾消息也資平云右府以換非遣使賴
國朝長被捕送下平一人仁即付使返
奉賴國云若有返奉更有不可受取

之戒者金吾云不可知之者仍賴國就
禁之
今夜故院一品內親王渡給三條宮
亦八日庚申右大臣使內位朝長被送
番長下毛野文義申府生之申文
內監來云藏人式部兼雅康仰云
今日御園忌可參入者令申尤產
穢由

資平云昨日戌冠一品宮故院女一遷給三
條宮御車金作檳榔毛從車有數大
納言道經中納言俊賢賴通參一經房
兼隆正光實成道方賴定等禮候故
院舊卡奉首參仕但殿上人依甚兩
不駢馬之隆家卿於簾中行奉上
達部已上野餐饌志有甚平紙者
亦九日辛酉傳聞宇佐使若使守道

成朝長有弟喪仍被定和泉守經賴而
經賴依從父弟服不可勤使節之々
有延引如何

亦九日幸西故院舊長昨一昨參一品
宮云々仍今日欲參入先參大内相尋可
參入可被參會大内之由申達太皇太
后宮大吏弔未尅許參内小時太皇
太后宮大吏參入次右大弁參入弔太

皇太后宮大吏相去參一品宮_{三条}右宰相
中將相逢陽明門内弔太皇太后宮大
吏候宮之間時尅推移右宰相中將參
入次右大弁有餐饌入夜皇太后宮大
吏參入有喜手紙云卿女數不及打
權弔先出今日於陣腋右女弁資業
申月次祭木工寮申梓父即下給同
辨弁云仲文未奏聞者太所奇驚

是上宣文也。賀業朝長似不知案內也。件
文已有續文。上宣頭弁云。件文專不奏
之文也。賀平云。於一品官賀業朝長云。今
日認申太歎息者。以上定文。奏聞之由。
可日壬戌中將雅通朝長似將曹正方
令申云。春日祭使役當巡仍可勒而在
豐後國從父兄弟死去之告來仍不可
勒使役案內申左府余云。今明著服祭

以前除之可勒仕者。向陰陽師忽无吉
日者。以此趣申左府余云。至忽无除服
日何為乎。小將經親可奉仕之由被余
父左大弁。雖然可觸下寮之由有
相府余云。予問云。此外使遠將等誰
乎。正方申云。小將實經朝長去年賀茂
祭使少將好親朝長。泰然野了。少將
經親朝長使遠其理相當者。仍以正

方仰遣徑親朝卡入夜歸來云亦左
大辨々々云今朝候大府之間有被石
仰遣日不幾何奉仕予代寢事奏事
由又申右府若有許容不可闕事若
大畧可申代寢歟近代只申代寢似
非公事又可謂神事違例者也相府
自被申行歟他人不可口入

