

明月記

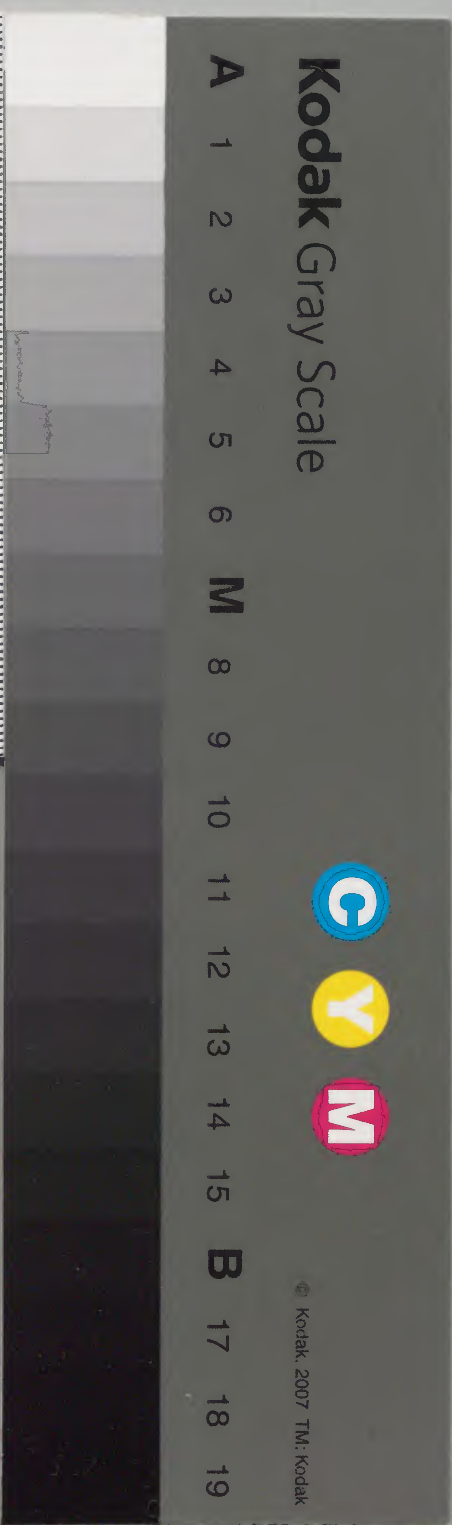
嘉禄三年



内閣文庫	
番號	和 8804
冊數	88 (63)
函號	161 131

内閣文庫			
一 五 四	八 八 〇 四 號	和 書	類
一 九 架	八 八 冊		

(三六号)



嘉祿三年冬改元安貞

傳聞事

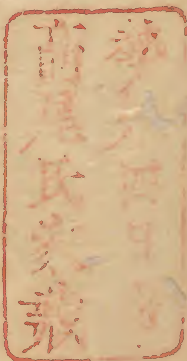
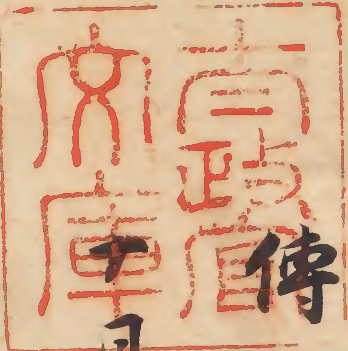
十月平茂子中宮新啓 叙正二位

十一月五日平茂子不奉

乙卯勅使見物

十二月十日改元不問議定中

十四日春日新幸見物南京中不傳入該



沙仙若予亦僅聞

下旬

刊見定考中同

系官除月

嘉祿三年

十月小

一日 丁未 天晴已後陰入夜雨降

朝自相門右邊門尉

未之堀東方竹自春有命

入夜傳少平夜持人所言實親口中仙之通方卿

參議伴平為家下持奇有親朝在左分奇親候在右少

奇為徑少仙之為總着座少仙之物候在分三缺並留參議座

三缺之後石侍從二缺之後日六給後奇

老眼雖候菊候不減

二日 疾风之朝雨降终日阴细雨间降 及日入 陽氣見

父宰相来 相府仰膝立 膳来十三日卜向午有马

给又沙共与實經少将奏

明日中官沙入内 自六部友 明後日源时除目

献立節章非人定高 中御 靴捕 奏儀 道江 朔平

忘房卿依造久矣不指拜 最平以之之上出上章 卷河 七条院内 以老病已獲麟如何

春日新章三月一日云

三日 之夜从雨降朝风拂雲入夜又甚雨

行台定 納言消息 風流掃事 蒙昧倦 墮不領状 内府車

家良感 卷以流 志最基痛 心首事 宰相三節 夏秋之身不仰 世間七障 三日百日食餅

成时许佛师 手渡文殊像依在日云云 功惟

示 今日由日来病缓忘却已以奠食惟懈怠

无注本 出車三 氏通方成安車 先 牙安室中 牙礼洋昂沐浴 四日 遲明雨止

奉洋文殊委牙見多辛病氣適成犹

又付花徑重光明 抑新成文海預佛師之步

同病從云城已看月九

和深宿于小小路小屋 夜半西方 一所以群 望入新女 驗

初初之聞 每中 覽後之後局序

五日 辛亥十月中 天晴未後陰

乙时許見少書 非祇二人控大例言實宣參議物隆

左中并有親右中親後控右中為控左少并时兼右少之後

中將兼三人口舍人一人監物二人控左也 元式大兼一小兼二

兼一刑尸一木二二 洋正卷一 併理更奏定 辛亥七 小卷一

勅解次官平抑氏 兼 併坊与藤資廣 併平 尾張持与平威尚

甲斐藤家團 近江源清兼 秀乃藤清成札渡 信濃信忠

出雲平有村 有和并 備後中屋師事 兼 依和記麻与安本藤惟兼

志居下 執前藤家賢 兼是居 豐後与橘助村 薩摩橘公業 對之兼清

左少將親保 將監十一人 右少將伴成 兼 源顯定

右監八人 左門十人 右門八人 左老十人 右老九人

左馬六人 右止人 四位親後藤宗德 右中將隆时定德

賀茂兼宣 正五位下定兼 從五位下平光朝 右中將橘助村

藏人頭親長 五位藏人龜賴

六日 曉雨 天明天陰未时晴

為見故禪門之造佛 白清水谷 寫宅地矣

幸紀本老屋田家家一雨地之痛心

昂昂未後式賢未談月与区昂

宰相泰宜秋門院

左右府 寫帽 高實定高乃家 為家編 隆範是長任實能忠實孝能定志隆長

羽長年

七日 天晴霜凝

斜陽從暮殘菊倒衰

小山月忘 弄人

八日 云晴晝陰

午時許宰相未信感慈將解取職 是又解案 必定致弄至

定高鄉又解仰舉之 多為政人務區領物之九皆石許

九日 朝雲漸晴入和財友云拙晴

未附系室所友在外年初云系今暫清談 依理大 又在

泰沙前 石段 後 之渡九系友給 小門塞山車 簾 出仰 後

還出於三人云後之後和云返初之後返和

今日以左傷門依信財 朱帝 被在東寺長老信正

許右大臣殿涉方在事帝讓牙 又 仰後始元

吹指令和河 山三日 被吃 同古沖門中仰之 通方 被未云

聊之後同財依云人退昂之間品之被吃他下

又系音文 伯掃宅 昂昂宅之後而路

十日 天晴風恬烈

日入以後詣寺出河身謁殊事能多湯定
疑得減元是只依老漸衰元但小瘡
又疑治仍可下向也膝間回膝足疾能少有強
奏作回地可下元世間極去益只有隱居志
什親能可痛哭多身老元平相之修賢回可
領友上皇湯時各被下堂有初到自自山白河
院欲被奪取 能平相紅堂小法師稱得 能尸入
寄文元元元
無件容在可尸又或降侶偏老看世色

十一日 霜凝天晴

水甚凍甚矣

以眼過後 自七系院棉棚凡流

謝書後申時許

案前殿見案乘時胡巨通 一此自依而身增初在回

宅由直作語人今日身尸而旁中間作之一此自

胡初在回夕死去了乘聖云極年六十八 年兄

女院此殿人略一力身初於中世亂以元由尸

作每中敬之如失子臂三十余年間水寒之文

同僚之好悲歎殆所芝焚蕙歎之謂之申乘

新子案月已出未前安得首少矣子

少将禅尼 秀朝德正年七十三 之任中实立心亦能母也

乐深懷舊之思候思抽竹之渺茫徐推

肝膽定月已年已中

十二日 天晴風定

浣髮一圓歎信却未憐不能得

入負宰相来 乃尸能来 明曉下向一定 出京律衣

依理亮时氏川送子一也多可謂面目

中何言依重亦多如福袴領快哉尸又濃袴

四具石大弁布百段依示送似快也

十三日 天晴陰

日來俗至源氏二部返上子室町友 以家不粗見合用於之詞

中物指申私下一快才二同色之

少信都又未後字法供信不可兼由被作切了

又結云湯山色赤斑瘡感真傷正冲房 帶任院

此日歸洛行沙共量尸 迴者常之人重惱煩矣

同醫至極張宿一圓石寓石可云盡以友宗 者

予如赴他界足在抱瘡反息又日極以怖畏

檄法訖退下日入以後未迴訖前約言此上竟依從
事之惡暮向彼宿下二天飯相承述為社之任心
又後意年之視能之有自然秘偏過內子時兼通和
廿日 曉月清明朔天在曉
檄法訖退下

未所到仍向後信却房良久後該款成宿祿尋來
因長信正逝左二位嘉室惟服曉文亦京之
子師之師沙氣懷意之思拭淚黃昏屏不入
宿下亦幣忠成中稅財為同落

送使者 忠康二品宿下 日來院朔以次不的 又副使之被示

又吾之子始通和

廿一日 曉月曉陰

檄法訖之 楊秋石訖 退下不復就乘車屏系於日御井

河魚天曙屏廬之間財為濶 同陰

青侍統云此日自用白殿沙交中亦來尸物諸明且

屏系由之多極以不審

依日次至午時許始寫經 重光明絕 未時許中宮

授大史消息亦來 此等之所 表去只書右字

指事不少、同之、石之、戸何、中、作、少

押之、解、戸、部、給、之、戸、一、級、給、之、元、織、未、被、覆、作

外、如、何、内、之、事、不、實、同、之、為、戸、是、也、此、様、侍、從

宰、相、及、以、物、語、以、事、恐、之、事、也、十月、六、日、感、惠

及、戸、部、及、封、之、令、札、紙、立、文、也

依、老、病、無、隙、以、自、然、之、悔、意、不、啓、葉、也

罷、民、戸、一、戸、一、級、而、之、懇、切、作、於、今、之、蒙、昧、有

不、可、之、作、如、傍、事、上、下、腐、中、不、存、念、作、只、叙、一、級

可、為、現、事、之、若、才、由、思、給、紙

凡人、不、似、他、之、叙、正、二、位、亦、議、師、處、也、古、時、最、位

延、久、之、年、以、月、不、日、正、二、位、年、六、十、五、之、例、之、元、年、當、流

和、色、紙

聖、代、之、德、政、不、作、皇、恩、以、之、候、軍、之、時、淺

涉、按、考、亦、定、家、禮、也、十月、廿、日、民、戸、一、定、家、禮、文

加、札、紙、表、事、之、民、戸、也

日、來、有、指、新、法、自、之、生、相、待、也、貴、人、以、之、存、命、也

同、邊、不、可、令、見、之、迷、蒙、之、苦、早、遠、志、懷

七、日、日、空、之、苦、若、誓、之、席、法、之、日、以、快、外、來、若

乞可擬冥去乞相技筋力未定所及二通
經涉覽一黃昏功廬 古多歲末以予未伴寧
相惡言不尸由穉一心中降之其恨乞亦不致許
分限乞乞与去盡之後不出朝而官除同时尸乞
由回一与歸加階叙任一後甚乞論乞不可尸也
吾一与此此亦來頗不待乞乞依石許示乞也乞
乞又此官乞用中來乞為被選見任人致來
國乞乞心不害任乞被許乞乞乞相乞乞後又臨
乞氣味為白後嬰兒又也乞乞要乞一得乞乞

彼作首又用忠案

女二首 天晴臨秋風白

用門寫經一問乞時許前殿作乞相乞乞系非妙乞
不知除目乞尸請步乞

中宮授乞乞藤業茂 法尸歸親長

氏尸乞乞長 教乞任任此官乞始乞乞列乞

左門尉藤康職 山折切 藤盛高 初母夫 右 友村德 承乞乞
七乞

右名尉藤重忠 陳内門行 藤為實 切 嘉祿三年十月廿二日

正二位定家 詳氏尸乞叙乞

正二位人位之極位也。不違亂世之節。叙之。可謂身之。得之。在希代。孫子之心中。甚自也。以半快畏。以心之中。更後。古史。之。也。

臥平朝。在經通中。納之。不要意好也。送賀札

終日寫經。以所才一書。

亦三日。朝。天。漸晴。

未時。是。比。眼。來。談。定是融。因。信。初。定。此。未。來。退席之後

系。室。町。友。見。系。入。衣。色。也。此。山。系。信。正。居。下。山。也。

亦。以。日。天。晴。

終日寫經。信。實。朝。信。來。談。不知。平。部。稱。中。隔。物。言。亦。見。亦。也。

後。加。賀。前。司。恭。光。朝。信。來。門。前。音。信。以。人。亦。指。日

念。禪。由。未。位。回。省。對。子。之。見。一。目。少。云。了。

日。入。以。後。任。心。分。入。坐。受。戒。

曉。後。之。禮。寧。初。才。快。只。今。無。乃。功。忘。之。信。友。同。送

給。之。云。經。迴。云。臨。次。云。為。子。之。欣。快。云。極

亦。自。云。晴。

終日寫經。以所才三書。

夕。寧。和。來。此。朝。云。月。後。出。山。了。天。水。田。之。同。鳥

飼左子案後院多相德子所事不教与人
教計去忽被川繼子同亥时許在木立原
於又被上奈印月不出以分自奈印案與行
曉後者那家前宰相水少將也按份醫經長德奉
中許有長列片來門不依寫徑假情稱他仍
也了

廿六日申主朔天晴申始許西風吹雨極烈夕陽晴
秋日与沈用門戶穰他仍也五長列片又來
穰沙使并藤在子後以長德來之各答他仍由

戌时許子申秋方已也

自幕府被送自京致文未月百日 武申感

款之也安以優也

廿七日 天晴

寫沈直付字亦今日終功了

信濃子因鄉麻宿今日成送八月來達川
表悔意存尔事之而付有長列片在之了
及日入申將五致列片被之訪未月百日 清談良久
昏黑退席一日未月百日 以事不申門帘簾下

後日中
正以下家
殿上人
用世端
傷孫以位
以長押下
乃殿上人

後日中
正以下家
殿上人
用世端
傷孫以位
以長押下
乃殿上人

後日中
正以下家
殿上人
用世端
傷孫以位
以長押下
乃殿上人

後日中
正以下家
殿上人
用世端
傷孫以位
以長押下
乃殿上人

後日中
正以下家
殿上人
用世端
傷孫以位
以長押下
乃殿上人

後日中
正以下家
殿上人
用世端
傷孫以位
以長押下
乃殿上人

後日中
正以下家
殿上人
用世端
傷孫以位
以長押下
乃殿上人

後日中
正以下家
殿上人
用世端
傷孫以位
以長押下
乃殿上人

後日中
正以下家
殿上人
用世端
傷孫以位
以長押下
乃殿上人

後日中
正以下家
殿上人
用世端
傷孫以位
以長押下
乃殿上人

後日中
正以下家
殿上人
用世端
傷孫以位
以長押下
乃殿上人

後日中
正以下家
殿上人
用世端
傷孫以位
以長押下
乃殿上人

後日中
正以下家
殿上人
用世端
傷孫以位
以長押下
乃殿上人

後日中
正以下家
殿上人
用世端
傷孫以位
以長押下
乃殿上人

後日中
正以下家
殿上人
用世端
傷孫以位
以長押下
乃殿上人

後日中
正以下家
殿上人
用世端
傷孫以位
以長押下
乃殿上人

後日中
正以下家
殿上人
用世端
傷孫以位
以長押下
乃殿上人

後日中
正以下家
殿上人
用世端
傷孫以位
以長押下
乃殿上人

喜戶内長押上至三夜

答不知由了

高色衣衣白衣白單衣
如何答何了且平由

八月 云晴

未叶評定修来日入个極所

入和宰相来此日兼殿下并日裏一以長申加

階由各尸一不知り幸一官之夕沙方通一依

五人由一被作不為一可兼由被作一官儀供牙

石作中官控子更 名上編只一人勤仕
毛又依團如仍一不供牙 別 尚

侍候人六并美内編 宣仰朝信 打渡朝信 与副
久一

尤将宗平、資孝、石親氏 打氏 実直

兼尸請不供子還下

忠公法師此口五日又亦况瘡取与秘之

之日林元急之也寸之匪直之事凡

女九日吸之矣 天欣仗晴而如雷

不知信事道半信眼评之受也9别方年

授少僧都定季 珠祐 之朝也軍之長子也 授律師杖令 實位

藏高 急曉 道成

江平莫寬 公令 信眼恭長 乙亥 嘉祿三年

上卿中文授文 穢中既治尸 亦在中

未一點未室所友见者之授指之如何又至得 日入

之同冥媽以後南方之穴人之云冷泉方九昂退

和之同入道法師宅病只同事之 兒子等付麻

次指右幕下亭公東面被見火 已条而何 即被

謁法中同坐言談及和漢之故子相才均宅

庶降与宮信都冥東議定之切以小而 之个不

被充存命可居洛和也示送之示從以地以之与

讓子定毫之示帶示許仁和与誓 以室以 取之

可志给 庶降与示与以室之与誓 是东大寺東南

院 定能讓 以是毫威被領者之云誓

循明院沙胎物以類心藥心又之胎行仍正被付

大黃不及以湯陰明已得減行驗者寬杖勅賞

杖令是也多秦案人秦家如香院子以香法多

十一月大

一日丙子朔霧不見咫尺之系樹天晴

未时許乘後上御之友去官小意見未條昏道出

二日 天晴陰

頗暑室暮色何堪烈噴燒物南方之火出凡

一州許不減多之後至夜如往年 推之解盜放火心

三日 朔天晴漸所陰

夜火七条殿水町多不名多風打烈不出戶外

四日 所定晴陰

未时許乘室町友在入長敘作云明日欲去陣恒服

夕春日所幸定由延引上上御宰相停手

奇有款之後多家以未付觀分朝長申至秋

門院以領多便心資領錦戶聚為院候正

以返事甚提院領親看和卜尸絶名也本後平御廬

晴陰同所自

宰相有愠氣

流布中

孫尼敏向于不夕邸

全好子陰之氣只以惟勤為中

下民之中依此之終命之不一勝計

鴨核祿臣

吳亦不使之

依以事死之

六日

霜凝云晴

申時許來室所啟在去長殿見各行惠明噴向

吳亦同殿下不中涉親分朝信語云仍孝定延

川一親長去涉交書在止二經六仙之友被逐又年

已三日度之該前日夕去改長年家人申時有西

幸依有而骨不能子行一快也律 當日朔

心覽之請文之乃依在止歸延川異姓人否仍

以考終皆石救出仕仍二從實親家嗣為卿

亥時許

月未入

夕常宿不眠

全談全日

民家未解盜以全之行依有怖畏自畫西

雖安心不睡而守曉後歸廬

夜中苦寒

又押而得去為未及以

七日

十二月

霜結霧深

朝休浴今日寬治大仙之友以忘是故特在

申時許詣任心房許文戒交燭以後均停拂以世

卿二位高 授勢之時 音一也 去交音信存

現存中 之交 九月逝在 以抄紙并小田園讓与

之也 被誥 淳化 之常 忽罹 患 哀 之 心 之 年

有小悲 領 赤宣 湯 門院 中 之 交 不 送 之 年

暖 後 以 後 南 隣 梅 忠 北 山 群 盜 入 之 日 之 間 斷 之

八日 亥 未 朝 霧 湯 系 又 晴 湛 晝 適 凡 靜 晴

中 時 許 自 信 正 心 分 常 任 流 給 黃 瓊 牛 報 之

昏 案 之 出 門 即 入 昏 案 之 出 門 即 入

今日 依 系 思 在 去 始 地 為 十 婦 絕 十 於 靜 守 送 小

新 榮 亦 不 任 心 層 加 勤 軍 拥 有 張 同 事 之

下 人 亦 說 乙 象 后 官 北 幸 有 沙 惱 氣 例 而 減 之

和 幸 許 又 以 方 有 呼 乎 京 中 在 日 矣 仍 之 每 過 六 人 之 之 仍 之 出

不 關 疾 之 之 之 之 家 何 目 計

九月 甲 申 欠 日 天 晴 無 霜 已 後 工 風 汗 意

春日 祭 伏 少 將 修 成 除 目 任 之 忽 被 渡 左 勤

仕 之 是 又 他 物 不 勤 允 奇 危 人 弁 克 後 之

中 時 許 前 殿 作 依 那 之 之 為 亭 來 平 昂 系 入

富 云 習 禮 有 之 志 依 之 凡 思 山 入 矣 退 也

今日又改
主下忘日
依春日之
不念禱

十日 初雪僅積初天晴

定於少香院沙共臺山備承宰相僅出由了

申始許未一糸殿西亭於南面門身沙習孔始身

以二棟代屋為陣在職子作口身沙東面子之吃

向信外任奏被以覺之時礼紙當座奉折て押

交天文ヲ取て圓被足其く次其礼紙画て把勿

目外北退石官人石職子

謝座白西指次白乾石右者二足許二被足裏上味

次向月方指て上以步乾進天次身石歩

廻之總返給次才事之略也例雖有下扇礼

可仕之身し中之作 宣命足来返給時必足文

教若為失心者進物下沙厨子下一度被尋

小忌量盤下也大官座水移也一度被作

炮奏ハアツモノト被催白キ思キ別ニ被作

大身利有石内先把多紀奏し中官核更在皇朝ト

石ム百人并初大トモヒノツカヒノ最原朝長石中物

石のちくひニモリノツカヒノ藤原朝長太略子也

八沙一石昂退也微音不才分福ニ天以氣也下解之人

宰相ヲ

石仕始

山内勅使

石外身

上三宰相

座下

同

三人言

詞ハ

只此常

種名

平宰相

左宰相

中物

右宰相

石分
御

之自博陸殿下以仗者被尸左府日未存而凡
由之變涉拙之新已亦現瘡之公卿勅使春日
所幸之寺可延引元志於涉城以後之勅使從
被發也於所幸之寺延引元志於涉城以後之勅使從
宰相今日殊有惱氣申書之出之自幸若人此所
又嘆病極重云

十一日 霜法天晴房霽

宰相之自博陸殿下以仗者被尸左府日未存而凡
由之變涉拙之新已亦現瘡之公卿勅使春日
所幸之寺可延引元志於涉城以後之勅使從
被發也於所幸之寺延引元志於涉城以後之勅使從
宰相今日殊有惱氣申書之出之自幸若人此所
又嘆病極重云

隨瘡以後雖以藥生諸根少缺報身體如云之後
又十年存亦步老至平今此身常乃依以少尤
恐思之變果又如此以怖衣夕長延入道來談

十二日 天晴

今日又馬經 夕所一老又才止是夜
有時候新海投投合し 未許許為瘡
物骨 之危人骨
五血云 仍之取弄之之穢簡 且新不具

今日東小院色穢物如山之依之五以少九
宰相今日頗宜云

十三日 山云

霜凝天晴

雜人說与沙門德之室

一系孫門女
如之實子母

逝在云

希現瘡病家
七夜世時 嘉

下人亦云月以後死正不知教云

以歲以音信帳臺出紳石可作其高而亦有水谷也

依穢氣以感宣示通子出信石不見及石石存

之儀殿色定之石作作元史

十四日 己世 朝天隈如月信明

帳臺七出沙之制中石記元承云

不復保五元年 冥向及被心四覽 中裏之遊與 十玄 入具

此外年之嫌之不能門見

衣安之辨物使切并官使來責之也取自道法所慈心

今日穢子午去國司該文忠先快通之 兼日不以此 石故元

十日 庚寅 天晴風靜

自早之及衣系寫淨 既才之矣

杖七旬之老病徒外之定寔寅夜明月無片雲

得思野范在生如也

十六日 天晴

未時許長延入道來談後隨世乃石忘穢十九日可

下向之平相之音信高之云出仕事議中故催云

長延云非官祐臣也也景徳院沙汰加補七人
一祿臣氏良懇切奉尸子息之旨兼之二子加八人
之案此加補元石了有勅許之元者中又思之
之御加任又必有不吉之元白後可有料砂
四位大升記又師元師元只二人之案院并兼之類
之卒非言中論之云事成敗之可思之元
石少世中每大明月動起病之
此家少卒此中旬以後又 病起 志者又相交之
宰相從石使之

十七日 辰 云晴辰後所湛身 燭而隨夜月明

六日 小山被漏百目法縁地甚秀之令銀之元

宰相之江師取隅上之裏 金鑄之 隅内 銀鑄 表紙

展銀 元日畫法高倉元 外額表身竹透銀鑄金元

玉奴 青白 水精軸 衣根 捧物 紫 棉被物 紫 棉單衣

又別棉 絹裏 乞色表之玉極之 乞叶下不

文之於湯也雜文之表之時儀 乞 希捧之

所作負老之元不好之以此好取之是也

後少親之捧物表精好絹十丈入棉莖之

條時終中二所中政所後五以中及似系人

分教平宰相之後之任在之度

今年且第盡出仕人加職中十人之中新五相

是延曆輔年中相也舞分初在 龍光下孫方所若后 二 卿勃使長日行孝十二月 十四日

皆今年被逐上之忠房大納之勃仕禪因云

仍筑與國信不罷付始之官全仕斗云

少初定平 唐言也實雅初十母之任在右府以中宮變

信于資雅之任在右府不 禪因 地信 少為始依

此中教石念初小可廢下信云利勃氣云

十八日 自朔天陰所之陽系時見

定此妹青女流布病殊重 之人是病石似

涯分 互築小屋 逢屋難人亦吹才勤之已先

被仕考云

十九日 朔天陰

年時未大細之友而見未一時許之役人出業

信實初片家長初片忠倫初片依之重氣 教少初

一与 康保清定在長押下始也云之代集

作者名加文字 五及 之字均名續之其因

被至德也之抗同

子勳 立高橋 元 燒石 畧 鞍前 是幸 檀幣

叔与焉一附德列占至沙市

月年事了退出水云具

信實列占諂子之日此年人入略病不出仕

又帝出衣出仕人 十二人之中至衣質季有質

以人々 質信 以後 雅五打 以亦不 是信 友次官亦衣冠

小男 宅長也

倒 醉 中矣 子下 内府 家言 下 控通 下 威重 下 四通 下

飛捕 陸親 附賢 皆重衣 去信 之 年 附賢 之 年 附賢 之 年

以中内院步出 吾恐不棄 云 下 頃 垂 偏 之 朝 異 案 云

紀長教友礼舞云云類 之 質 季 之 初 重 衣 在 此 在 去 處

德时 系 使 侍 後 德 忠 日 古 使 基 定 朝 臣 紅 衣 和 服 也

停成 被 先 立 帝 出 仕 勤 春 日 使 中 稱 入 之 出 之 可

靠人 之 之 人 類 如 云 法 從 之 一 人 一人 死 古 自 余 之 兄 弟 也

加 陪 從 家 也 以 中 也 陪 從 亦 類 下 係 不 習

同日 云 所 陸 傳 得 雷 云

未 时 許 未 室 所 友 去 家 之 位 重 云 旨 富 直 臣 秋

川 院 九 条 后 宿 所 以 后 之 事 也 被 尸 合 乃 沙 使

竹石之也語一以見其作云今交內年為勤仕

如寸之好夫正悅思但多之此心事亦名未會一

亦并上前蒙良一始終程休雅親不忌和并而列

立謝夜昇夜不忌夜玉福太高而存內心五福出云已氏

和資大分利當小忌夜不下以分早中感蒙小忌惠讓停平

隆親福且高而恒高。龍捕高家光批隆小忌

石仕素積之候承之例目下石之家光酒初使恒高

石大分利之伴平宣今使家光祿而人之福立高而

一石和竹初發門并家光不蒙上宣而下殿催昆屯

之居一石進返一北中作小忌甚整下大分產

移水中伴一蒙光只移大分產不作甚整昇

一石又伴一是已平而好是必以輩年收批系云

產進返是云小忌上鄉存二由款利噴進產踏

是博隆始終見物恰是

有三重以覺是

今日日被石系人是又沙馬系嗣被石進勇

今日示附信親長子以蒙日不集是、和尋他行是極

有思由被尸一

左府不致未恨臺帝沙覽被兼中又子又出
如何乞在池孫和進後切一故乞不子若之略乞
初夜持經暗火區中

後少在湯舍人一人不兼陳官人川島子
不置言

以一日 天晴後

獻信殊未後十六日所堂一為時在自川
才子

寺列為行自老氣不歷乞色

免綱 當時長吏 禪之勝成 不修寺 行舞 女

以上口人云胤 胤 女修心 備用信正 長吏所

真因 日惠親王 實慶 免筆時 賢免 傷心

云舞 法華 有觀 法華 献系 法華 免泉 信如 免死 信如

經國素明去宿就欲行上化去 自筆上舞大

依家時歸劫寄在山水河院院司可下白

之有儀不審多如以子正可尋有織由卷

但為世有織實之祇人小或尸上捕牛乳文

大學沈晚飲多如子如無人空之也

沈中約自此日後而身 北流布 有乙編物使供守表

改之難之 以法中供守之 經分下秋子

昨日殿作云依後一急院沙夏息未取瘡中
被下官付背了平文云

麻子瘡一種我作云或通此事又

狂僕也云仍今日未使事云云

忘却一言後云後思未可也乘車出山門

外分曉後即入

廿二日 丁酉歲日 三月節 天晴間陰所

係附系自也

午於欲出行之間院拜命乘談 長家(空)日所

即後乘後小踏宮入新而沙門之間下搭子老人

問下人未云翼方又新造作而渡而云以人何可乘

此所云仍乘入中納言入道 仲授了 親了(平)云賢

法眼利瘡加之中暫云談信中退出宗雲江平乘

談云石出沙人云退出用尸乘出沙云後退出席

家及身燭今日人之云伴時卿 三位 木家云

不知云中使侍從 父少尉 少將 父辨業 中務人及叙

之位云後云年石出仕只与季時入道亦嗜酒流

博而云出家云似意遊放云好云年五十一云

初夜後，後依紀人行南，拔交在宿，時亦言時

難人，其和明，以人之句，別限，若其使人，若門，人

後，難，二系，而之，時，織，不，是，之，人，人

後，後，送，衣，織，月，出，山，噴，後，已，報，後，人，人

後，日，休，之，仍，如，七，人，人，利，石，其，和，明，又，騎，可，而，後，有，二，衣，之

亦，之，之，不，之，不，之，人，使，四，位，侍，從，他，忠，期，占，乘，車

小，亦，駝，去，二，人，相，交，之，二，人，亦，男，侍，之，口，人，難，色，白，後

之後，又有，弊，車，一，五，子，活，後，而，乘，之，乃，下，席，付，履

常，人，物，以，維，忠，少，細，之，定，實，信，後，先，例，信

季，賴，不，如，實，隆，不，如，貞，時，高，階，忠，時，便，行，信

加，陪，後，家，長，朝，占，之，長，朝，占，之，繼，業，繼，乃，定，林，定

義，昌，信，宗，所，作，報，札，款，書，係，他，信，小，舍，人，虛，信，而，信，道，之

女，三，日，朝，去，杖，信

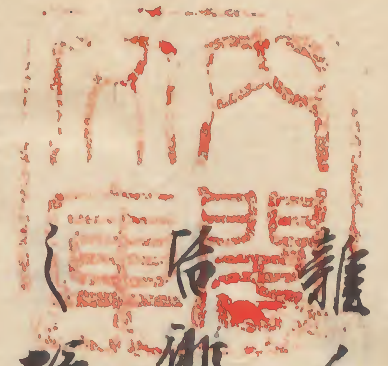
午，附，洋，福，出，之，何，人，用，子，福，次，未，前，殿，以，政，而，顯，以

不，何，之，維，長，諸，云，以，自，之，長，殿，之，善，內，如，別，限，戶

中，尸，和，物，之，同，多，燭，以，後，中，乘，織，子，女，各，門，外

乘，作，沙，服，子，千，菴，寮，隨，領，信，多，自，早，且，只，言

色，沙，袍，一，領，多，之，中，沙，服，只，一，具，內，外，周，章，解，下



後，夜，作，之，人，紫，衣，之，步，細，粉，多，可，看，由，梅，之，之，送，老，以，徒，子，之，實，人，老，和，終，心，之，老，和，何，物，一，畢

後，日，休，之，仍，如，七，人，人，利，石，其，和，明，又，騎，可，而，後，有，二，衣，之

又教作... 上社上馬日記

... 燭以後行...

... 議降親...

... 實世列...

... 不思議...

十四日 天晴仍却

... 終日写...

... 控取面...

... 日來物...

緣上高

却告

肯育

来由

... 仿字... 遍身已及...

... 又經...

... 流...

... 使...

... 天晴...

... 所日...

... 云晴...

... 今日...

又存此儼兀自他縱橫五例可謂希代中
卷河有童山覺技於人^被儲雅親淵聲
條之期乍出仕後未練由不付被從後人皆道得
信感付之^多如院沙山^多導列氏廷尉時儼不足
言中元件少約券素自平日祖迴不^多不殿上^多不候
中宮劇醉只迴^多退出^多雅亞^多於^多於
美入^多長^多隘^多口^多至^多某^多去^多中^多矣^多以^多對^多之^多東^多方^多之^多

八日 朔云所陰云霜極日陰

今朔才來^多可^多嗣^多之^多觴^多
以石有死 日來且霧中不垂凡會人 疫換之病但如此會如前

色柔殊甚^多畫^多樊^多隨^多之^多冷^多有^多陰^多氣^多子^多痛^多殊^多以^多苦^多痛^多
既長病^多也

宰相餘年於魁弱^多長^多自行^多幸^多依^多新^多技^多得^多尸^多亦^多勞^多也
賦由^多了^多石^多武^多未^多文^多內^多下^多亦^多借^多了^多一^多由^多亦^多送^多之^多

廿九日 霜凝天晴

古今反月之間唯一日^多亦^多勿^多石^多所^多語^多水^多又^多回^多之^多
之^多氣^多新^多新^多堪^多雷^多不^多降^多乞^多又^多向^多山^多羊^多之^多

陽系快晴^多之^多風^多適^多休^多已^多時^多許^多為^多見^多抄^多行^多卷^多泉^多

以下人之家^多精^多在^多屋^多之^多人^多希^多實^多之^多午^多時^多勅^多使^多

系内く中少く良久系非紙官く大函車漸云
之隙く中少く仍系車少房車一之指搦与与寄
相系又難く少房系駕車出二系乐洞院色
路出轉色屋二系南二系乐洞院南二系東
洞院南二系南一町殿下沙車可立止、互車由舍人
亦掛く、二系南洞院西角柱二系南是車时到初後
僅自非紙官正書く心少く常取二非宝已不火
款沙く系洞院南少口始仗不見又及初宿日已後
非宝色く後殿下沙車色始八葉山牛力白加牛

左衛門尉梅宗金つと下野才茂取左衛門通才水邊時常

只二人在御共右大弁宗平初片有交初十連車

此外五人二系南町半許、是沙車共人車在南北

以同物仗雜物湯桶金後此路舍人亦紙制心控

渡沙車少去見若行事亦不免不致訓加

中将實薩車又赴北路技進返

日入以後僅後六徑前短元折花布衣五二人様、

与久下後亦不新見又石見初五徑二人同く次

源仲親仲家今少感親田防知忠國康子

竹年基乘 政若以後之若忘却 皆小舍人童靴色也

孫之水于尚色也次之男折衣布衣 以人々々白

多湯佐不負 才節 又布衣男 之向中務卿

朱节隨身二人獲芳袴 少者長之 又布衣男 才節

少將實任 才節 隨身獲芳少袴 少袴 隨感日上 基節子

後右中弁后池 才節 少袴 二盃持衣長衣 紅單

藏人弁走後 才節 宗德 口徑布衣 少袴實任

少將歌德 才節 中將實任 隨身獲芳袴

中將實任 才節 宗賢 才節 宗賢 才節

中將實任 衣冠才靴 頭中將 隨身二盃袴

勅使 才靴 索鶴毛 翻求次 削袴 久情 唐後

共付高孫凡流 此間已晴不堪見 才節

少將實任 得衣衣才至才馬昇 具調夜德 才節

青丹唐紙 隨身二人童二人雜色穴皆唐紙

此外中將家定少袴之有長途供才也日來才

多付不見侍十人止位集人正

求府未没折衣已及昏思不辨之色衣核亦

如恒見物車竟乃入冷泉食之即廬

又
後才
有靴
不才
才節

才節
實是靴
不下白
才節

成節
中才節
才節

不覺

時刻

痛

左府

早茶

大意

結節

燕

漢

右高杯

不右高杯

左府

瘡疥

重血

新存管

中交行啓之系及之仰之執親家良中

感蒙 移之 損資未議從親從之

啓如有交定平涉後做之人先賢不從守也

之り中云人教之少服在得時但及昏不沈

香見 掌扣川送子二走

仍中亦有親此日俄信帶料昂付衣上忠治

御宅校水火責 之 執資又付做下少令人

廊下之三餐責 之 由入其先

朝之 漢辰時細雨漸密

依在忌用門与控例 幸送張意了知

入休

中助之控通之控聲 左府中仰之

後方此之類來月十日也

三月小

一日丙午 朝霧不見白屋已後云所云風發屋

心痒而來談乃見病者向之并与

中務色談養久二年之入沙室恰表當

依循明院作後挽并宮恰法中家來十日

為文戒金山後密儀未御共之毫信如入道

羽祥以平靈仗信部源四府子之連車儀子

以事正了致月卷儀子

二日凶吉去晴陰子

此冬能冰利病入并整也例身折石調氣根必已

餘命子石來子

三日戊申朝天津陽系回已

未時許系前殿上府一作涉分乘十日改元子

之朝被作子之高掃束資子曰子元子大奇交子

職定子誰人子左府系給子幸号字为附子

談解人正不審彼以退出子後自始入夜子

出之秋月子德又旭織月

四日朝天津雪象子石夜抽心子中時許高子天休

自与殿去日行幸子道保子中被寻作中子在惠記子

平初之改元定子不見子身乘之貞子燕路之月子粗子便道

將祀之乘乘殿下中祈子后仕北通子已替雨迎

左兵粗子出子也

五日庚戌晴雪埋庭砂胡子之晴山子顧

未时许诣寺出河心用寺得日入云
七夜盗破小象恒依不寝者寸適也去之
此间也自也

六日 云晴

七夜盗入法成寺北佛具重物云

日入以后福右幕下亭拾得初夜後云

宿忠弘法師宅 方丈偏十音

七日 霜凝天晴巳时雷雨忽转云

通明邸 莲门

午时许右寺傍被云谈香中采该与行香

供于云郷右寺中殿中佛定高威象後渐就宣祝

之位先後成宣许御状上云修年

中佛之教资系云南系云不足言云云

无可立行舞人云云上云宰相所就先後成宣

可立中云佛一日於山寺更水流云定云就资

可立云由尸中云控云云修年後通云

如此一付强有云云頗不著云也

朝親云云云云院司云云云云人云云所

南庭池北六丈又去中端与米川津南全云
之所无中门廊之同中门外又拉以接分每
之便宜云

兵与同涉以右等所与信以眼 希实付不领中

有成和端事 循能下後家后控替时了得 被交彼信不

当被觸在之之早了被石白也被尸仍藏中

氣物以本作上理之之作換冰老彼觸之 札入引帳

石崇山信之習被作年山之石教之之分被

搦石信德以上云中全劇之信之山又折私

降親氣物可被解官流累之也折尸之鄉二氣

被追系中而領了没官中同尸之又件二不

實財之倉去中山生涯之世逢年暮微云以之

了互世之資幼積至之解盜入伴不為以之

斬殺云古之史云

今日盜賊蜂起云從旅而於中怖畏之自此日

忘宿入道宅 今日見磨 凶忘去白奇了悍

仍又流之氣難堪宿南孩友 系拉系之北高

此忘八所之一所石標故人說也 東二町托水西方

才曉物一多即寢下

八日 天晴此雷盡消去凡

寫物之月是此中來談定年甚

朔夕之同去才之卷

此小兒自此日有流布事之字 家中於今人教已皆悉

九日 天收晴所定殊甚之旨

今日宜秋之流小政不涉之自也老病在路不能乘

硯冰極色探台冰色何入肯不能出之瘦所

小山此今八後之

後日
物
家
山

十日 朝天晴無霜辰後又去此之氣

於新地 徑通下穿又延引之

一日或考之在代編相家之多成長類之飲

者然黨解集取之如自食齋齋為帶山梁

未連日解飲之在從色由之款元首乞考之命

鬼音傳之食物也事宜人不食之忙辛後視能

了能宴飲之在皆取交之文字以之知時做之

改能無言之徑之又歸之代月編之雲客之

良者之少辛之時自知之在物來卷直鬼

錄
天不
祇宋
種正
忌控
物便
會夜
同之
文之
則之

山鳥之 是皆地君常之食物可編之物也其人
不被命也又地長 在門作亦食程之

年別許孤之葬所之福在幕下 依招後也

中村許業室所及政元事在右及之業如

石右府大細乞欠中細乞定高村資業後地言

友人之業多之入在劫又求資在右高家乞

為長友翰林

可奉寬乞 為長 文曆 在右 中致作不見劫文

身燭以後正出之言守新陳

到表中之

建長

後漢書曰建長久之策

法建

周禮曰以法建國之學政

顯應

晉晉曰禎祥顯應凡教肅清夫人之功

成美

萃二症

久保

梁書曰惟周基文之保七百

文曆

文選曰皇止以殷文義曆

元德

元德

周易曰乾元亨利貞正義曰元者善之

長謂天之元德始于一物

嘉觀

史記曰從長嘉觀原念休烈

貞永

貞永

周易曰疏曰利在永貞永長也貞正

言長德貞正

寬元

宋書曰舜禹之際立教立寬元元以平

安貞

安貞

周易曰安貞之名應地無疆

長養

毛詩正義曰長養萬物喜樂故曰凱凱風
和萬

尚書堯典曰百姓昭明協和萬邦

周禮 政和

毛詩曰治世之音安以樂其政和

又應

春秋內事曰仰觀天文俯察地理始畫八卦
是天地之位分陰陽之教推列之立建分八節

以文應氣

祥應

天地瑞祥志曰政教比於人理瑞祥在天
文是以三皇邁德之曜頌軌

先日不蒙作以辛字字位
在作所幸忘之同昂不
令進上之止不可忘之由象
作作之官悔忘作甚後連
被纏幸忘托今今進
返之思思始以此中用房
胡長文與去府以於辛二品
條見之去春秋內事何文
式年号乞出文可分明乞白帝

不承為事之物之三品又頗奇
如之之後大府歸來一乘啟
申此新折節輕為乘上
以之召被曰此事名同以此札為
頻頌榮遂不覺悟申之春
秋別文乞而為在石乘得退
川劫可申之如以召三品為
八大府以之新稱曰即之乞之
付外能之後文乞留以字以

文承之 後漢書文之也
其本又新尋取可任之也
後朝新與其人 未上申云見在
事自六之中 一切不見也
事後之 懷以內 涉不 定 委細之
也 須 孫 系 以 變 果 善 志 之
百 之 在 之 力 恐 以 之 於 於 之 涉 之
十二月八日
惠康上

安貞元年

二日 天晴 風色

資子初任嘉文帝啟

其才 改元 被用 安貞 之 也 以 涉 書 被 作 以 字
存 亦 事 之 終 日 定 凡 石 出 外 內

十二日 朔天 扶 寄 凡 適 休 辰 後 又 上 凡

入 夜 多 冰 未 談 桐 列 上 洛 無 跡 始 又 中 孫 欽 德 入

交 已 之 故 之 之 日 祀 至 凡 奔 入 十 禪 師 南 門

東 朕 下 人 頓 死 烟 兒 付 之 石 社 以 忽 穢 七日

中 後 一 間 易 退 出 一 可 經 奇 事 凡

十二日 云 晴 又 上 凡

午时汗穿相来以手邀依而芳不能结音也
入也亦六角南人富尔能操友

一此日非个食十合由以中内育之而力力不
及由是之又山下合勿端之惟可来由尔平也

古之以上名勿端随字石少及故古内之職中惟字
奇怪由被作尸为五任職中亦作奏之去也故

由智之停平下而身降親石少入石上并獲而身及
一其一身奇美新端中尸一問折日程以在下自啟

内之之作平打云業勤一上之新資以之

四任系人侍從之格之叙以位勤仕之之人降威也

終從通新如好官信之系佐家清尸及以中物

貞时侍從能德善門廣定亥平盤茂源發行國卷子

十四日己未遣漢使安新日和暖

大明運来一由自冷泉送役之辰始行向大埋

一門寐寔人石見供事人而從未從友函以又物

已始以操友二系町陣毛車一及見有上痛心

餘下自食分令指在廬俗之

六角大更操友南之香附入道操友以操水也使仲親

白狗子云是為書之小兒

系職只官人代件元亮石見

父子(備) 石得(心)

集人正成負帶黑係細釵表奇(也)

左馬尉口人() 云依 系束尉一人 云依

云() 左右() 右按以依法() 左親親季() 重() 二()

此後又中位表() 長陽助() 四道

上官兼束府者 長祿秋() 願() 字() 胡() 祿() 法() 行() 事()

三女細() 為() 德

美田婦 舍人() 文() 存() 長() 了() 別() 刺() 靴() 也() 矣()

右主束督 舍人() 存() 色() 了() 別() 刺() 靴() 也() 矣()

別() 為() 下() 部() 十() 人() 二() 行() 分() 行()

實() 白() 秋() 唐() 依() 瀨() 瀨() 矣() 系() 中() 行() 列() 未() 見() 事() 矣() 是() 三() 備() 七() 條() 朱() 雀() 色() 矣()

中宮權() 矣() 居() 餉() 以() 麻() 舍() 人()

新() 源() 大() 納() 言() 威() 儀() 也() 矣()

二位大納言() 居() 餉() 同() 口() 左() 右() 持() 監() 各() 一() 人()

左大將殿 無() 係() 如() 例() 例() 以() 下() 裝() 矣()

番長 武() 文() 子() 府() 生() 久() 負() 獲() 芳() 禱()

下() 薦() 之() 束() 抄() 平() 胡() 錄() 了() 別() 上() 府() 抄() 抄() 矣()

左將 伊() 平() 卿() 宣() 仰() 胡() 卜() 願() 不() 禱() 押() 壹() 條() 紅() 抄() 下() 裝() 矣()

系() 平() 系() 定() 平() 親() 保() 實() 仁() 抄() 矣()

右將 有() 友() 實() 蔭() 乙() 上() 通() 忠() 紅() 梅() 才() 傳() 下() 裝() 矣()

頓氏 源家定 宣光

二人乃為之
且大陣乃被後元

藏人親親長

頓中乃石系 後高乃負之也

忠府為人忠厚

且其久年乃在職

事列

忠府為人并印陣 且山列竟

張後
只二人
信守

少納言惟忠

少後殿之人

右左中陣

右邊曰仇資能 有然子
昔二人乃為之

權佐能賴

尉一人

當時乃有之 亦此晴
乃智之乃限也

殿下沙車

若拉

仲國

仲家

乃永

乃範

能範 以捕

自余石為之也

舍人黃香只

少隨乃禱深乃如例

見訖即入忠山法師宅

一系之水
乃沐浴也

入夜於月明沐浴之後 亥時許忽有降

妖風甚多

信守及大納言乃被林左理所奪也
高乃若也

今朝前殿沙之白黑本屋事已一定也者

此等事了無年來和乎全此沙好極矣

乃幸乃事後日可有友中乃担任也

出陣時列立云卿

左大將殿 二位大納言源大納言中史孫守教等

入沙即言午刻 十百劫莫 未第一定

十五日 自夜甚多未时体心夜月明

早且屏廬而脚又石体 上明之候定之類九

未时西影之間

今日寸拂

小童此今持至此石飲乳 又痛之不小便

自夕初飲乳及曉小便

十六日 朔云晴後去何又散屋

良等什中送劫文后外步考不屬迎六十

七年兄才十餘人 中七十餘人

餘每歲日平

十七日 朔湯杖喝辰後又去何

去風打起而自來

十八日 更亥 天杖晴

自亦小流 後泉糸息病胆

志深禪后此月入洛由來原

小兒於慢寐石心之瘡已枯 甚不得心行

不受飲食

十九日 甲子 壬晴

松蔭助貞行向小兒病事身役輩多公行應
日救之琳亡恐中示之文其内謝之也

午时宰孔来一所日依石菜厨下为四仗米右桐府

右上后殿之陈是木屋洽村为即意而目之直

敏可申還天事くく之也八使官之時之修中

又浮揚中極以公平之由又之奏之与相能理

之祈已如後舊殊感思洽也也浮揚十六間

及右殿已歎如後回坐室町右行而末一山由昂之常及之力已盡云什略也

仍松待

命尸召被作山也昂在侍末以後院力不日令

渡之鳥羽山侍也亦德願事并欲募左馬

門尉功形不是由亦對揮之言亦在使去而加下

亡為之役一其交身後之役沙地事亦割悉

段山侍鳥羽山侍朱崔而悉如新造作路起

色白河院沙時一也見老稱一也

仍孝之矣之役被新一役四位下时兼如元 為任 中并

停平歸能尸二位当时石侍之当时上篇回通定之具實 基輔之後兼忠具定

朝親仍孝被被得山侍文事不可仍事元

又由府
西代書
兼見被
桐院下
松表
修之文
一之
才定
右府令
兵行
惟之被
供守
い之也

万事徐福文成祀徒多事不得可催事

力有 以廷以下全云云

力有 长清胡氏之朝送去亦不料绵细川

力有 催十九日以前可毋云云

此计畧限中答云不足言何法云

今日内沙以右或曰一日自第分行孝

自明日大案云云定日事官除自云

探水以下行晝出井水行乾能所意

壬雨云

又日 水雪埋底砂朝湯出昂消天間陰雷紛

小兒不惱私同事云已初二七日甚恐思

中沙沙以右上鄉 中沙之物資

系議理云云為家私院云云

不被催出后撞以後出后下后云云

出后后下后云云

答云云云云

又書云云云

午时許使心素德云後云及

成宝传正逝去 曾交便正解 长者 定亮 加上故

東一条院乞帝共以事涉拙古仰城控御

自时许长贤法眼来 信 明後日未候 因古及 古長以後

出京之 又宰相来以名事涉導師一人

颖如靴顿忘却石何以人交燭以法思书为雷

物始信一伴法師之後来一及保更之

不步後以方出后昇有通定年云有大經云

未行可被尸事由心一由尸上漏... 文云为禱

能於院政在皆脱象命通也官大又内来同

奉實 葉因 未補

在皆脱以步後云一云是定年尸相梨少約二云

劫盈云云献在孫时能於便德依赤福上福

不知与云平相云示此云一他不及云返几信物白

定平回若福云貴有

右云片友云了合来行一守定平宿尸中同奉

来回答忘由云云了

昨日改始我賢家走一奉勒 古平不作以 信若

静後便祀云西塔及谷依恭實中月来用尸

彼疎又云不同人寄不用云祈云变件黨自

昨日又就于轉迦堂君之制山寺人放大有

喊正也極極所收漢學子後少所是依長遠流後

美白及石負雲山寺可制山行也作妙香院

不拘制山寺可致之河江之

廿一日 云晴

消息之次右幕下返寺之安所門院中事

祥正已一實宣歸下門河江寺每寺定時

時儀乞多自今以後定極於席元

今願少方也行寺 定云

身媽以後宿入道冷泉宅病來之也右能

冬行入道法師云自行儀于桑二合後梨子一果七年

次二日丁卯天晴有和暖氣

還明那家此今早寫初啼

未時許中將來法語談自然移偏

春日新幸出沙之右將只一人之被後字由院於

石河江一人石渡之儀承之石經云帝印自石知石

幸極見先蹤一人之時代後元石知可也

於頓宮家平先守聲戶殿下先丁上沙之康由

被作仍上之 水不存也 通具錦云入沙时元宗肇次上

沙簾出沙时元上簾次宗肇乃元沙亦方 叶

從一更見及人之信又上沙簾 祐取沙與寄之友極

高 上被交ニトシク造之 仍停平昇而階之乃殿下

沙坐極云便 駘餉之可殿下沙米親長獻沙盡之

元行昂返行 之至年 沙膳以階膳撤之於真後

名 ワテ 食親長定平不日且人之依拓飲之列以中

定有例元又在太切事之但名之全不見及

是才本屋石並為成實子石可殿上人 親長頻被將

宗平元殿下沙皆實任石右府沙皆

信眼今日名信服 平製田衣 出仕及日入内來別為

信正拜被引靴蹄 云

中將昏黑局

廿二日 戊辰 天晴

信眼曉更下

廿四日 夜雪埋庭州朔湯使晴

宰相不遇此日大案去唯一人兼之夕兼一

系院沙紅名明日今配權項明後日中宮

涉入内連兵之風之制計云矣那陸事也
信云事皆為歲末下會子為人云制子也

亦五日 天晴朝雪霰昂清

兵甲以名定高如家紀宗以長信奉定制也
信盛 乘高子新番也

三兵除月之去亦一日之左府俄 而勇之兵
殿下由傳之說 廿二日自常殿被尋尸此日
石杖之朔臣陸種可出仕由被尸之仍在左
所之勢礼所由有長朝長客之而示也

政元定和漢例 字釋与夜云秋也持被加沙詞
話人守廢身之 春日涉供守每之明也
有度由博陸守禮行也

此之精在念補依身力又年外
能宗以可未福也音行各而方之制也了

亦六日 天晴

二不報之補度之信之由中卷說亦送以平 室元
但新居之身不知也子何自被官事由私身之
为附内之作也未被官事之官方尸之被房由之也

此目典系案今日施系院送自教

故給例祿
紙一帖
紙一取
又、寸、三、累、

申时许大卷寸寸皆见及

补祇小祐 授少外托法成院 中常惠中系幸重

陈时同行

侍従友云親 友隆系 内舍人八人

少监物口人 大舍人 内舍 圖書二人 德殿五人

治祇二人 雅集一 玄嵩一 帝推宗系親

刑了十一人 文内三 布立三 大炊典系一 押了口

忠一人 膳所 后系一人 御所 授亮小掾元清

山城者以行 冬河才少信系清 丹波守友実在

伯耆德威羽 壹波友祐康

左中内通忠 少将通行 右监十五人

右中内良実 右监十五人 督师一人

左中内十六人 督师一人 右十一人 左者十八人 右十五

左内十三人 右内十人

後四位上平有親 後五位上源邦定 羅他回 上信口人

左度通云云 昇色元

后守除同出仕云云 歌歌威系抱云云 一人 余云

后守宣抱 親長惣不保人 一人 不存

其人由多 致被少 舟行啓之 将中
廿七日 云晴

舟分行啓 借舟 授之 二 任中 舟 舟 舟 舟

舟之奇 之後 中舟 舟 宣 舟 舟 舟 舟 舟

舟 舟 舟 舟 舟 舟 舟 舟 舟 舟 舟 舟 舟 舟

舟 舟 舟 舟 舟 舟 舟 舟 舟 舟 舟 舟 舟 舟

舟 舟 舟 舟 舟 舟 舟 舟 舟 舟 舟 舟 舟 舟

舟 舟 舟 舟 舟 舟 舟 舟 舟 舟 舟 舟 舟 舟

舟 舟 舟 舟 舟 舟 舟 舟 舟 舟 舟 舟 舟 舟

下各又 舟 舟

廿八日 自舟 雨降

舟 舟 舟 舟 舟 舟 舟 舟 舟 舟 舟 舟 舟 舟

舟 舟 舟 舟 舟 舟 舟 舟 舟 舟 舟 舟 舟 舟

舟 舟 舟 舟 舟 舟 舟 舟 舟 舟 舟 舟 舟 舟

舟 舟 舟 舟 舟 舟 舟 舟 舟 舟 舟 舟 舟 舟

舟 舟 舟 舟 舟 舟 舟 舟 舟 舟 舟 舟 舟 舟

舟 舟 舟 舟 舟 舟 舟 舟 舟 舟 舟 舟 舟 舟

舟 舟 舟 舟 舟 舟 舟 舟 舟 舟 舟 舟 舟 舟

舟 舟 舟 舟 舟 舟 舟 舟 舟 舟 舟 舟 舟 舟

侵失礼教亦居伏在在欲九幣

在五指多悉九沙幣橫於返至時倒

指入案之下久不出出頃盡

去亦冒列見定高一案依一有情系

殿下一右軒賢一又後一列見由仍一似系

法勝与人案法執家一時歸只一人一意人并一行

依無人一之新香案由女院一似右良一語

觀音院灌頂一嘉光一东与宣一神又皆不系

高勝与於与一弟一師一堂一便正一橋一并一行一之一九一人一河

周梨布施昂逐電一

今日考定一世占一儀文一亦云一每岁

存一考定定高家光一歸一下若一又

会系一議由一有一此一间一中一想一不一催一信一系一老一自一如一動一

此信实之畫新一後今日一於系一内一裏一

正法元年新日台小六月也一以成定一初一長一記一年一

申时汗雨一中南方有火一見一如一蓬一福一煙一而一滅一大一快一也一

亦九日甲戌晦一以一为一同一降一朝一後一雨一云一也一晴一言一信一非一日一晴一張一陰一也一

笑一而一持一祝一保一孝一来一依一嘆一病一不一速一少一年一

知音也共戴白髮

未討許下右少中務兼二人内舍人

少監物二縫殿二刑尸口五二掃尸一

造酒正中原師弘 右物監十七人

右將監十人 右門十 右門十二

少志二 左主束 十六人 醫師一

右主束十人 右内成通 右馬八人

右馬九人 房任二十一人 美言院切

後口任上丹波刺季 後口任上中原師字

女尸奉重

後口任下發行

夢凡此夢凡

家仲後口任下示付為人命可秘計由

日來幼米飯小事逐至州治依人事異人

户尸十年右被任兼又乞了謂道權

入女房系安嘉口院此官仕極以

新法能忘恥程之煩依謹責難

道鏡不然心許也



