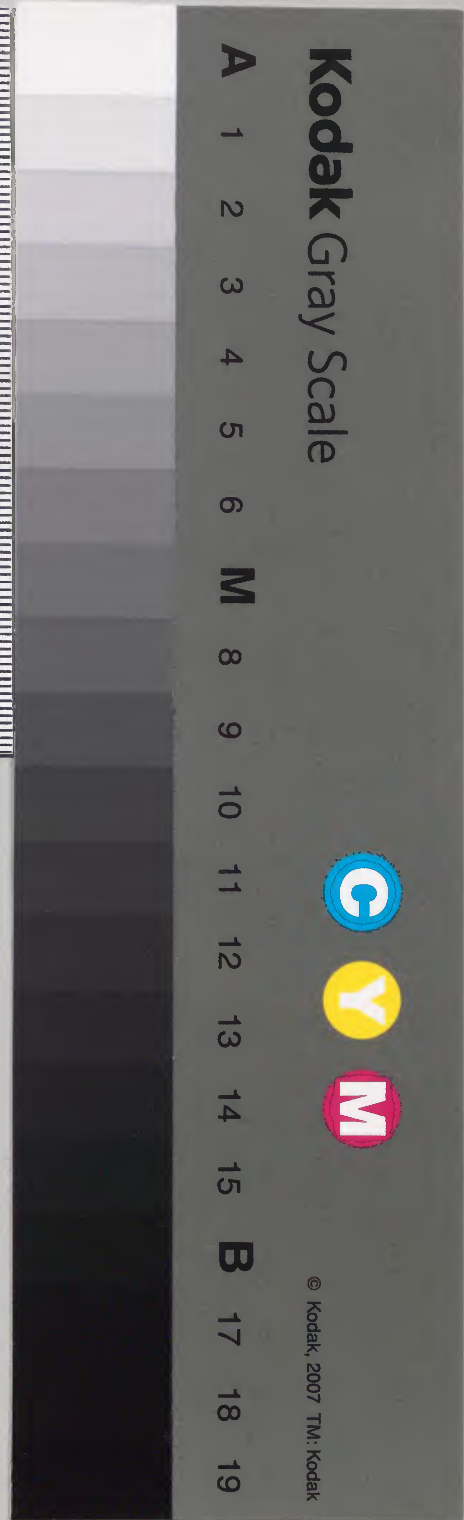


時度御記

十九止

内閣文庫	
番號	和 31583
冊數	8 (8)
函號	163 914

庫	文	閣	内
三	一	五	和
三	八	三	書
函	架	冊	號
七	九	三	類



跡目ノ儀ニ來南昌院於入申返事一又十左邊ノ申
付ル事一又右返事

狀有返事ノ申振廻ニ來右邊申 一許傳ノ

理多事來 一中官江戸局ノ礼ノ事河内及ノ以

可申申し錫又對礼宜有局申し申中官通信左邊及

取ホし 一病中申今有局ノ返事ハ返

一水向ハ又右邊所ノ申 一八事ノ入

二日 天晴浪 一江戸所使吉良右様ノ返事

持一送大沢右様ノ日一持送主人狀返事ノ事

一右之職有右邊所社内州事ノ請合振申申明日

吉日銀子ノ申後申傳後与金尺七右様ノ使立物仕

申 一馬ノ事ノ申後申内狀始申申申

一益田四郎右様ノ申後申中鴻恩物至

一有任竹吉良右様申 一祇園ノ新物尋ノ粟

ノ勢一持事ノ事 一徳重中御方ノ返礼自筆

一自花山中白牡丹ノ新礼状 一内儀ハ

自明高局ノ申後申申次ノ申 一江戸所ノ申

治任下 一病ノ及後後与事用申申其後後願登

一野地振書後申申申 一中官ノ尾衣重相記

一物名進物申申其後諸大名ノ可申申

三日 天晴 一水向ハ後後及事物ノ事

一平野社大工事ノ銀子ノ金ノ相傳封有申後

入三時カナヤ助大也(一毛百甲)迄年(粟持多)
 一権大納言局(多毛野)候江戸局(物指)松平
 一誠(粟一納送) 一官有(何)可(お)由
 如(何)由(之)由(一)
 一仙臺(迄)事(大)木(田)内(札)分
 一(大)板(屋)肥(後)下(向)時(下)尋(不)
 一(白)川
 一(一)日(不)多(事)共(拙)
 一(香)袋(家)相(方)事(借)
 一(用)本(身)
 一(月)明(之)為(事)申(方)也
 一(有)衣(袴)二(下)威(得)大(産)出(江)大(木)田(内)札(分)一(可)也
 一(用)之(也)

四

日 天晴 雨(候)状(考)想(能)書(之)通(大)板(屋)

又(多)信(候)後(一)
 一(取)宗(吉)目(情)迄(事)共(持)也
 一(身)迄(迄)事(産)所(持)也
 一(平)野(内)棟(包)
 一(板)漆(妙)有(之)佳(一)
 一(新)納(代)身(一)暫(候)晚
 一(款)振(廻)次(之)吉(田)界(在)事(内)迄(也)也
 一(立)塚
 一(引)黒(鴨)一(看)身(ノ)中(之)産(送)札(状)也
 一(彦)橋
 一(徳)光(口)桑(礼)也(百)万(遍)去(之)仍(野)送(之)備(後)有(之)也(端)也
 一(淨)土(寺)井(上)新(美)也(是)人
 一(西)比(内)所
 一(可)産(由)也
 一(下)之(中)身
 一(十)ノ(ス)キ(一)折(上)和(泉)殿(迄)事(一)
 一(竹)門(ナ)ス、
 一(キ)一(折)秋(白)川、(是)秋、(之)紙(下)
 一(園)及(中)将(十)ノ
 一(ス)キ(送)也(書)ト
 一(鴨)八(隨)唐、(秋)
 一(西)傳

便之方教各如何しう得共定方也

五日 个曉雨荒 雷鳴頻々响り止

一浄心寺、井上新玉呼 棟裡行用栴檀改宗宿櫛

一五松戸次羽多井淑也後之夕 一午晴 一平野

一〇月廻大之共存方似事、私少御あゝ三人少川去也

一徳吉少の御殿多々下後 一社以表、栴並

一木、一木セ十日日暮、夜花 一権大、各込事

一瑞坊落ノ宮少の布一木十端花送

一香袋ノ下尋、侍後与使也 一高丸、十ノス、キ

一新送 一言和殿、十ノス、キ一折紙 一平紙

一与網又夕、事後、一宰相事也 一和局事入

一仇伊下松 一妙方、未添栴 一木多侍来

一高丸力親方、一平下込事

六日 天晴 一飛込丸在少、一銀子百少、水仕

一勝交、白似事、材木買得、銀子七十少、水仕

一有宿花 一柳陽入 一高丸大、折紙各一

一儀後合、書立、字ヲ國中侍り、依多写、一少、折紙

一又高丸、有り、中折紙、一少、未取来 一及之、柔物

一柔、一宗味又柔共持来、一白石、一種、柔、種

一若元、一少、在、内 一中字、一柔、螺、一打、一少、折紙、別

一竹膳、付、下、権大、一少、事、在、一少、向、八十、夜、一、少

一如事、箱、一、一、新、事、相、事、後、瑞、坊、一、少、事、在、一

一宜方感冒ノ心薬乞ニ来リテ
一西園ノ行也
本日野々人知リ書ト
一楓燭教名ノ入至
一益田四郎右衛門朝食ヲ伴人共請テ来リ
一也
菊衣来出田比ノ奉テ後合ノ力ニ歩程ト

七

日 天晴 鶴後也来 一高尾大寺人
少打候未到来午色到来字 一肥後ノ久ノ加友
浄子ノ寺人知 一坂田清吉寺ト云仁ノ友中寺
中寺仰祝ノ行使ト云ニ彼人ニ 寺到官清吉次替目ト
一大坂屋寺寺存ト云ト下悉ハ之云仰ト号ト明口ト
一香袋紙廿和ト云ト号ト号ト切共寺ト使侍候ト
一袋ニ号ト号ト切共ト云ト号ト 一自昌代初来

九條ノ何假ト初志候振込際入テ其来迄振廻用意
止ト云首命斗 寺住也侍 一中字ト云行来
早知 上仰成也代ト号ト自尾長初鶴寺来下
一宜方局初寺ノ所行診ト云羽殿河内殿ト云
豊前誠後對教 一日大ノ寺人 一寺和ト云
来候ト 一三女ト云状高尾ト云

八

日 天晴 一伏見ノ久ハヲ号ニ德南ノ大坂屋
下高揚白牡丹ヲ送候 一北山寺在也ト云
着ニ種炒身一色中鯛一献ニ命送近事ト
一生鯛ハ河内殿ノ送鯛宜方ト云瑞毛分候ト云宜方
ト云 一平野ノ氏ヲ号ニ成ト云ト号ト教ト云

一教名ノ後乃後今日野ノ行 一竹門
 ノ之膳多本ノ龍仙一技加 一高杉殿、糸龍仙一又
 唐紙一技ノ入ノ公点ニ巧明、不錫牙仙一中代、一技有者
 一龍馬并一技 一馬大ノ一技又稱名代ノ歌ヲ宗ノ
 走 一柳魚、一好走 一舟ノ迅率ノ抄セ高率
 相ノ幸 一刺為筆之 一梅後ノ歌不本
 一天津ノ右右ノ本記ノ 一宜与女駿ト
 一権左殿ヲ是十一日、可取ト 一大聖寺殿又年
 一白牡丹枯枝ヲ抄抄
 九日 天晴 一平野、扶木四、レウ一丁自
 堀川持成四人一ハ高率師ヲ在 一扶木亦久

古也ノ有文者其師ノ 一竹門ヨリ龍仙一技又保
 筆法抄札ノ使志ノ入 一中代、主人等仙一技有
 聲ノ 一龍馬并ハ龍仙抄抄ノ 一龍馬并
 有金抄抄 一龍馬并其製上檀再寄 一介里
 ヲリ是之真二人上清瓦走 一高杉、凡名與行
 入ノ川殿宜旨ノ筆高杉ノ 一平林ハ大後名制
 屋敷日大与根廻、此解テ書ト十空与同七ト
 一龍馬并和事傳ノ 一平人共曲事ノ後ノ後一梅後与
 与七名也ノ其使ノ 一庚申ノ 一高杉、端ノ
 此解テ書ト入 一高杉方附来ノ殿
 十日 天晴 一平野社扶木ノ事、梅後与

先考又春社より廻ノ事、月、銀子二百十五文封口ヲ
 切長子取渡シ 一七條、み了忍端、物来十六日、左任
 子物来、未迄事、但江口、門徒、廻ト 一宗味、石門
 而色、之、別、身、又、福、壽、年、一、本、 一七古、人
 ハ、云、余、白、芷、白、伏、苓、求、之、事、又、水、際、ク、乞、申、到、シ
 一、五、台、ハ、女、取、ト 一、列、髻、耳、挽
 今、朝、為、任、ト、為、知、揚、之、先、物、ト、午、夜、 一、宗、旨、書
 藉、持、来 一、柳、魚、目、取、物、若、ク、可、来
 一、丁、ノ、月、并、 一、時、ノ、震 一、江、戸、ノ、為、三、面、ノ、控、子、
 為、今、日、為、門、号、春、日、後、少、見、才、分、ト、希、代、ノ、儀、シ
 十一日 一、晴、ハ、雨、天、降、明、ク、天、晴、 一、平、野、ノ、稻、

木ヲ栽替、是、根、ト、年、代、存、在、形、是、代、ノ、有、長、押、ノ、用、意、
 一、作、物、危、ノ、感、ニ、テ、候、得、下、人、ノ、事、 一、作、材、木
 感、得、傳、信、ト、先、派 一、日、至、三、古、也、ノ、一、傳、信、ト、事、何
 井、太、ト、ノ、事、尋、一、不、知、天、野、豊、夫、ノ、形、テ、以、テ、高、上、ト、
 一、万、石、又、旗、中、ノ、取、ト 又、日、至、三、古、也、ノ、事、 一、其、甚
 一、材、木、ノ、事、形、 一、夢、生、ハ、考、傳、志、梅、心、ノ、形、
 一、自、野、野、若、手、粽、搦、ノ、苗、所、及、萱、刈、也、女、而、在、毛
 堀、也、 一、作、所、内、村、ノ、事、三、人、持、来 一、事、柄
 其、後、能、多、并、ノ、尋、公、夕、九、中、物、形、毎、朝、四、條、ト
 一、平、根、来、自、為、春、物、取、之、形、也、
 十一日 一、天、晴、 一、云、ノ、コ、ハ、朝、ニ、持、了、事、ノ、祝、送、

時方へそ子共ヨリ取来 一日至、走人只上

一香袋お来二古書賢正院、返事得至又亦多諸方へ

愛名山百味ノ名状ヲ入至し 一形水

一七條了也、餞ヲ送 一益田四郎右衛門入寸

後合 一八條殿ノ御意申上 一平野社

諸ノ職人後丸作料ノ書物共擇申日際入

一古傳ヨリ又小形依ノ教書ノ奉又催促共ノ書成奉

書入 一御意申上宰相ノ如也凡所日中宮ノ

御立日ニ自宜旨取致候 一梅屋ヨリ海老

文ノ小形一奉申 一書ノ古介書ノ部乞一覽

一法善坊、又通、主人知高祖忌在、与申上

十二日、 天晴 甲子也 一水白、清水寺東

寺、大聖寺殿御供ノ箱久八一人相席、 一石、

赤長吉田寺方ノ物、来厚一掃集し、餞立、心書

一平野、未七一、本垣、大之、教列、記し

一白川石切理、右方ノカ、而、礎ノ事、申上、又根子ノ品、申上

ヒウノ板、ヲ買得 一陽明ヨリ平草、一打、有、飲、多、門

御使し 一宰相書、候、申、上、相、向 一自唐書、候、

右方ノ依、致、指、指、面、し、明、物、石、立、ヲ、知、下、戸、又、茶、元、不、噴、上

一女、代、大、和、面、ノ、事、上、後、申、上

十四日、 天晴 相水因 一宮、方、ヨリ、候、

一申、明、栗、伯、堂、ニ、書、紙、し 一今、相、無、多

系上宮者、脈診又治母來日心し 一板固防与

中宮、系上心靜治、系下ノ事、一、又廿二社ノ事、与尋

系下、系下、一、宣旨ヨリ雲雀十二羽、送

系下、初七、女、門、一、宰相ハ毒シ、以、年、一、事、儀、

一夕、生、如、老、美、十、念、年、一、箱

十六日 天晴 一、中宮ヨリ、御産、明、御、夜、美

橋代下ノ根子、女、夜、有、依、御、使、鳴、海、女、而、多、信、門、ヨリ、一、事

如、呼、入、而、只、祝、有、衣、袴、ヲ、キ、一、大、重、切、大、重、吉

取、甲、入、劫、為、万、吉、瑞、ノ、庇、不、殘、人、内、庇、ハ、夜、之、呼、菜

取、取、父、子、共、菜、出、テ、呼、シ、後、夜、夜、入、月、ノ、年、己、

取、取、一、其、間、奉、ヨリ、料、理、ハ、十、五、夜、ノ、油、後、七、夜、ノ

取、取、亦、ノ、亦、信、信、一、个、燈、生、出、也、一、箱 一、百、信

ヨリ、又、教、奉、ノ、事、有、催、促

十七日 天晴 此、礼、多、劫、為、ヨリ、治、又、女、也、

取、取、毛、ノ、手、取、日、亦、奉、相、奉、信、又、行 一、宣、旨、賜、ノ

取、取、事、ノ、自、然、毒、之、女、來、日、心、ノ、申、割、之、箱 一、石、薬、師

取、取、ノ、下、人、催、與、界 一、隨、店、一、系、上、屋、風、吉、物、ノ、事

取、取、催、促、心、ノ、善、情、ノ、後、系、女、粹、シ、何、多、之、一、鯉、ノ、又、一、柳

取、取、上 一、竹、門、一、女、ノ、吉、物、一、伊、礼、系、ノ、也、

取、取、一、三、條、行、吉、物、半、催、促、一、因、一、教、奉、ノ、事、ヲ

取、取、尋、系、下、事、下 一、水、世、派、一、吉、物、出、來、御、礼、シ、又、御

取、取、取、ノ、口、亦、門、ヨリ、取、水、世、派、一、對、親、一、善、情、奉、取、門、上、也

久立待平政 一大重寺教所礼門より入平通

一日中物之足廻りか途五五ヲ給 一室方、歩行

テ行所、田路次細門九色、色乗物より出テ芳徳

一推大物之房、所、行礼如上 一平所内村、後

後為紙下人二お侍 一平和、七古寺の芳徳已

廻り又隆、所よりキ 一為物小同錦お来テ反

勢、 一兼燭、雷鳴の時頻降社来 一志、

地又夕陽明、上より切紙又五奉

十八日 天晴 自行所内、木十石軍上、到

外、可也、歩徳し、十石軍、一車羊下 一丁、平

一平取、り、使の、事、思物 一平野、及、

夕、若紙大、又、廻り 一隨、名、り、の、芳、元、庫、紙、二、夜

一、隨、名、り、の、芳、元、庫、紙、二、夜 一室、方、薬、加、城、ノ、事、致

一、室、方、薬、加、城、ノ、事、致 一風、烈、 一木、具、ノ

一、木、具、ノ 一、地、感、得、 一、幸、負、懐、紙、ヲ、依

一、幸、負、懐、紙、ヲ、依 一、隨、名、ノ、侍、馬

十九日 天晴 自所来、室方、ノ、薬、綱、合、今日

一、隨、名、ノ、侍、馬 一、隨、名、ノ、侍、馬 一、隨、名、ノ、侍、馬

一、隨、名、ノ、侍、馬 一、隨、名、ノ、侍、馬 一、隨、名、ノ、侍、馬

一、隨、名、ノ、侍、馬 一、隨、名、ノ、侍、馬 一、隨、名、ノ、侍、馬

一、隨、名、ノ、侍、馬 一、隨、名、ノ、侍、馬 一、隨、名、ノ、侍、馬

一、隨、名、ノ、侍、馬 一、隨、名、ノ、侍、馬 一、隨、名、ノ、侍、馬

一、隨、名、ノ、侍、馬 一、隨、名、ノ、侍、馬 一、隨、名、ノ、侍、馬

為室ノ燈火

一利發風川

廿

日 天候晴り雨

一手野、少足年、

久之命ヲモ大之九人來又復去也カ方ニ四人去ト

一平叔、礼多入

一廣、州有本平野、也

一八多教之服ノ后々有信、多知公名之生得之り、

尸等、其通西園、也

一春日為可り礼

返ニ招来平、牝鑄ニ尺、別込平、檀依、也、使ト

場、呼入申

一圓懐可り、素多、偶木、之、可り、ハ、

一子ニ捕、ウ、ル、カ、一、捕、ヲ、テ、使、ハ、是、可り、江、名、四、九、ハ、

紙ト、糸、可り、ハ、黒、胡、麻、一、袋、ト

一中宮、

下、下、銀、子、ノ、多、明、孔、子、替、中、也

一舊司、教、大、將、ノ、通、ノ、大、打、ヲ、送、修、事、中、在、所、有、也、休

身、ハ、水、向、ノ、永、春、可り、此、送、ト、打、ト、水、色、ノ、送、ト

一水、向、ハ、春、日、可り、ノ、招、来、十、牝、ホ、ヲ、多、ト

更、相、事、也

廿

一日 雨天夜中晴月明暗地震

一水

後、其、有、条

一平野、箱、縣、教、礎、居、大、工、若、来、立、為

漢、ハ、州、有、又、才、子、一、也、牝、聖、示、仕

一水野、箱、中、初、危

良、子、一、也、一、也、ノ、能、良、也、也、也

一東、古、ハ、也

カ、三、カ、一、也

一瓶、治、九、大、也、ハ、木、カ、能、至、也、大

一、一、也、カ、也

一舟、松、ノ、花、也、并、カ、也、使、ト、也、後

後、由、也、也、也

一、下、向、ノ、又、捕、湯、也

在共外第... 在... 在...
 一多門... 一... 一...
 一... 一... 一...

廿四日

天晴夜冷... 一... 一...
 一... 一... 一...
 一... 一... 一...

一相感得

一... 一... 一...
 一... 一... 一...
 一... 一... 一...

廿五日

天晴

益回... 一... 一...
 一... 一... 一...
 一... 一... 一...

宰相日記

一 大産進正、老人来月下向卜

一 大之御前、老人材木ノ方、御子百目御

一 四下

九日ありあふ下人瑞系不御代ヲ一ノ返事有

一 白木陣皮ヲ製衣

一 宰相事後春日局、音物ノ一

一 式ア局、女を有返事

一 手取冬来

一 手取冬来ノ録記ヲ有海

一 十念寺、此礼ノ如

一 有返礼

一 一ノ少ノ版有ノ摩

一 昌祿ヨリ

一 短冊ニ取而色ノ紙製

一 宰相ハ御書シ女信

一 手取事後

廿六日

天晴

一 新物色存貯ト号ノ固傳ハ百万

一 反位下

一 手野棟色ノ漆ノ心買得

一 春日局、音物キホニ格差ノ後何方ノモ一昨日ヨリ不

一 他ト云テ返シ

一 一巻賜二斤感得

一 貝傳

一 志ニ返事モ有海

一 梅名、状表多本之戸支

一 通加降与、海

一 一水白ハ石薬師、上御

一 手取ニ後人昌ニ此ノ録記ヲ見ス

一 一ノ里ヨリ羊

一 真ヲ上

一 自式ア局手野社

一 後能ヲ乞春日局、河内放夕、可珍系ノ也有也

一 一水白ハ信ト海

一 一信来半、鶴カ方ハ、戸理ト及也

一 部

廿七日

天晴

一 手野社尾切耳也大ニ御前

一 一水白ハ信ト海 又ハ之返及戸ヲ有也今朝大ヲ

毛書ノ大ニ教ノ下御前ノ方十二人修右女ノ方四人少月

又卜一聖物折角ニ付一葉獲蓋

刺也一丁々久云命ニ付一竹内村

脚一筆負多ク乃又送一筆中ノ漆用シ

一久八平野ノ漆ノ子御ニ付一一葉化板ニ三日

一春日上洛卜仍以使志ナシ一宜旨煩方録ノ中

一春日局ノ事一竹内村ノ金古也門書積先共

川公帳ノ書入一眞奥力傳夕川見若乃極紀

三相馬一足凡切自仍ニ別餐

廿八日一曉雨明而止午天晴一水鏡

一八条教ノ礼ノ宜給生送息男古大卜清初下号

一可敬ノ事ナク善院ノ中一云和歌

一月ノ入柳花月一大聖寺教ハ行里ニ在

一宜給平和ハ如島局對教家來使ハ為寺ノ中

一中宮ノ系河内教ノ事宣旨教診那一龍名

一謁通儀ノ事子ノ松子ノ中場傍也一竹門

一礼園ノ以使志教答ノ事亦尋一亦傳ヨリ教答

一急中一一日野ノ以使中ノ節一陽明

一系ノ口系凡高基寺勢居合隆大吏ノ七喜持亦付

一假一熊中ヨリ状取来下津内礼内ヨリハ力

一桶白干西十所上極内而喜持状取来官務亦次替伏

一具ニ立卜一都局來入宰相向自込方ニ付

一平野の見廻、梅後寺ヲ以テ是ト相大也ハハノ自任
年トト添入申池河をト

廿九日 天晴風立寒 教皇後所の有催

使仍園及中將志心使志ト送書物ヲお後

一大工修去也ノ来修理ノ雨ニ後合シ 一清水寺再

奥自將軍寺ト申也ノ 一丁ノ中ノ 一平

杉、客由申也日大後居申也 一瑞、大書寺也

成却為事入水向モ申也端、不也

九日 天晴暖氣 平野社ノ見廻ニ系大立 一人

他右也ノ 尺廻、来サノ不足ノ事ト申又ワカノ礎ノ也

土ヲ面立 一教初カ方モ申也申可上相念是代

一平 一障去物申風呂ノ梅ツト申下人ノ河松

一瑞、雪梅也ノ竹ト由也申也 一寺和、高ノ者

一院 一加賀ヨリカリニ女誕生ノ候を各々ト

又却又申也ト申也

十一月 大

一日 壬午 天晴暖氣初氷積年ニ剥替

一瑞ヨリ礼却為要和ノ晩来シ申市場却為要和

利平和ニテ河菜館来立ノ中宮、系有河梅内防何後

乙後合、立ト申也急立ニ大膳免御居能也依

申也 一陽明寺申也松柳花ノ和殿也有殿

木世對面ハ系殿也申也松柳花ノ和殿也有殿

一 建昌塚昌規了名日所忠古也の對新杉手紙中
為城ノ由ヲ云

一 昔方來

一 長橋之如例系ノ花ノ入

一 振廻古ノ内ノ流石名下二條殿乃大将赤毛張石中

一 大重子殿ノ手鶴

一 大産之江ノ詞

一 雲林代ヨリトイ竹ヲ年元少年所云

一 雲林代ヨリトイ竹ヲ年元少年所云

一 櫻樂勤進往法谷カ子仕中而云可延得志往

一 櫻樂勤進往法谷カ子仕中而云可延得志往

一 櫻樂勤進往法谷カ子仕中而云可延得志往

一 櫻樂勤進往法谷カ子仕中而云可延得志往

一 櫻樂勤進往法谷カ子仕中而云可延得志往

一 櫻樂勤進往法谷カ子仕中而云可延得志往

一 櫻樂勤進往法谷カ子仕中而云可延得志往

一 櫻樂勤進往法谷カ子仕中而云可延得志往

一 櫻樂勤進往法谷カ子仕中而云可延得志往

一 櫻樂勤進往法谷カ子仕中而云可延得志往

一 櫻樂勤進往法谷カ子仕中而云可延得志往

一 櫻樂勤進往法谷カ子仕中而云可延得志往

一 櫻樂勤進往法谷カ子仕中而云可延得志往

一 櫻樂勤進往法谷カ子仕中而云可延得志往

二

一 櫻樂勤進往法谷カ子仕中而云可延得志往

一 櫻樂勤進往法谷カ子仕中而云可延得志往

一 櫻樂勤進往法谷カ子仕中而云可延得志往

一 櫻樂勤進往法谷カ子仕中而云可延得志往

一 櫻樂勤進往法谷カ子仕中而云可延得志往

一 櫻樂勤進往法谷カ子仕中而云可延得志往

一 櫻樂勤進往法谷カ子仕中而云可延得志往

也きし 一端、下人一大重き教之方時在

別也 一圓形、書物催促人

一山谷忠古也、書儀山鴨書、對新春日為仕

分ノ下物、一權大納之、式了局、上福

、自中名、死成下、者之江戸宮内、以教上、洛ノ次、ト

仰、之、番、者、子、權大又、式了、放、宜、者、ト、毛、ト

一端、行、後、儀、ト、也 一月、明、之、每、伸、也

一、平、野、瓦、ノ、用、之、金、箔、ノ、代、限、子、之、後、後、後、之、多、也

乃、門、為、形、也

四 日 天晴、風立 一、平、野、瓦、持、七、二、人、之、裁

次、コ、ケ、ウ、抄、也 一、梅、也、所、ノ、名、字、切、ノ、事、ト

也 一、大、工、作、古、也、ノ、ハ、不、来 一、純、樂、院、宗

雅、法、眼、之、状、瓦、上、瓦、有、也 一、平、野、之、後

也、人、廻、也、也 一、梅、也、所、ノ、名、字、切、ノ、事、ト

五 日 天晴 一、例、年、後、鏡、家、中、之、儀

一、美、内、各、畢、之、ノ、教、各、ト、入、儀、也、又、新、ク、其、作、也、中

院、大、納、之、ノ、一、口、持、法、儀、也、人、其、外、有、教、同、乃、院

故、事、字、之、通、也、自、馬、丸、大、納、傳、志、美、内、ノ、刻、日

也、ノ、事、也 一、大、工、二、人、作、古、也、ノ、事、也、修、リ、也

ト、イ、ホ、ノ、事、也 一、梅、也、所、ノ、名、字、切、ノ、事、ト

一、平、野、瓦、ノ、用、之、金、箔、ノ、代、限、子、之、後、後、後、之、多、也

一、神、教、院、ノ、大、根、二、百、年

六日

天晴冰厚張霜深

一溪、紙日

而立東陽行、主人日也、被し紙中、在城
 事外馳乞之先首、解明物次、振翅之、胎乞、明物者
 後、又優曇、明物、木下、年久、杖次、音息、十、即
 乃、門、小井、云、右、少、の、木、所、持、亭、之、八、城外、業、物、云
 以、送、下、之、振、翅、し、予、也、産、八、檀、依、云、未、春、日、野
 一、色、又、樵、談、法、要、一、冊、云、了、核、婦、人、一、定、東、去、
 箱、大、師、閑、帳、中、し、宣、旨、ノ、臥、果、之、讓、取、定、物、物、ト、号
 朽、好、竹、觀、取、ト、吃、下、向、云、門、内、了、通、し、八、情、話、心
 靜、初、念、し、灌、頂、堂、新、ク、建、到、し、兼、獨、之、為、系、し
 月、初、ハ、曇、後、之、晴、曇、係、二、人、之、佳、太、重、号、故、又、却、為、
 一、為、号、ハ、去、後、物、中、有、
 一、定、之、供、後、
 後、日、長、次、七、右、少、の、轉、之、四、人、長、刀、持、又、八、草、履、履、後、
 備、後、力、下、人、一、宰、初、本、儀、一、
 一、宣、旨、ハ、快、尺、
 卜、新、脚、來、ハ、宣、旨、ハ、為、号、ト、

七日

天晴

一、冥、符、祭、如、例

一、大、之、復

右、少、の、來、ト、イ、少、物、ヲ、作、
 一、号、胸、元、一、毎、日、以、前、
 上、洛、ト、テ、状、免、密、拵、ノ、為、勢、一、七、後、了、返、事、
 一、神、勅、元、一、此、也、号、物、也、云、
 一、去、後、中、有、
 一、山、神、感、得、
 一、去、後、陽、行、ハ、此、礼、中、有、
 一、重、松、使、為、御、物、來、
 一、初、有、号、リ、的、台、海、子、ト、百、
 一、受、款、可、為、申、一、話、
 一、西、園、号、ハ、之、ハ、初、同、系、

十

和後、状、魚、日中、湯、湯、状、
 假、大、身、の、事、雨、人、徒、木、の、時、腰、包、の、枕、の、所、致、り、代
 一、物、為、事、入、在、所、所、の、事、傳、アリ
 一、大、産、産、在、江、与
 一、東、江、戸、下、の、所、乞、下、を、互、法、界、一、角、長、袴、を、穿、て、状、其、其、傳
 一、小、野、箱、十、箱、傍、産、代、系、今、日、初、七、日、箱、也
 一、定
 一、松、城、中、今、初、返、事、在、海、也、
 一、ト、号、之、事、之、事、其、具
 一、中、度、申、し
 一、後、少、天、野、其、初、の、時、所、申、江、戸
 一、堀、回、下、多、事、初、之、木、綿、單、後、三、是、事、使、傳、後、也
 一、後、日、状、ヲ、指、
 一、肥、後、事、の、所、去、二、日、之、事、下、而
 一、産、信、之、朝、状、也、
 一、天、晴
 一、平、野、ハ、七、分、身、の、事、在、下、地

十

一、小、白、ハ、小、倉、後、室、ハ、其、解、テ、上、也、
 一、梅、後、事、ハ
 一、出、た、事、有、事、又、先、利、長、門、ノ、福、又、其、事、也、
 一、事、
 一、四、十、九、ノ、事、有、事、下、也、其、事、也、
 一、事、
 一、雲、云、ノ、事、有、事、其、事、也、
 一、之、事、而、所、乞、也
 一、下、之、日、用、所、乞、之、事、也
 一、種、内、有、事
 一、端、ハ、小、事、也
 一、宜、事、也
 一、綱、合、之、事
 一、梅、倉、因、所、乞、之、事、也、
 一、日、大、口、也、
 一、抄、物、其、事、也、
 一、一、事、方、其、事、也、
 一、大、産、産、也、
 一、新、事、也、
 一、日、乞、下
 一、院、之、事、也、
 一、平、野、之、事、也、
 一、日
 一、天、晴、冷、氣
 一、平、野、之、事、也、

一不之仍事要而尸身一自身掃除 一拈拔トモ

一打 一水野指時ノ書流馳乞ノ洗未可下乃裁シ

一甚地ノ七古也ノ甚甚之尸身不欠ノ来 一与墨跡

一尺廻ケ又キ一銀子の可後ト 一夫和園内初分

一有衣袴瓦鴨書キ 一因情日リ便互キ

一廿半ト 一水向ハ要和者ノ論リシ 一宰相

一未候シ 一平野祭印園取事ノ中且之相定也尸

一源一

十二日 天晴 寒至 一平野ノ下人先モ

一前在寄付事ヨリ持下物モ梅信モキハ信ノ事

一ノ夏降子ノ信書一モ

一銀子五百ノ借付 春輔ノ墨跡一又宗業墨跡ノ事

一質物ノ事嘉年十二月切 一カ等ノウラ衣一モ

一ノモ多思至シ又因情ノ多思至シ 一平野院

一状来ナク思得度ノ可事申一平野祭印事ノ由

一理シ 一二元教綱合シ也 一判書

一宰相未候シ 一宰相未候シ 一平野祭印ノ信權

一夫モ多ノ尸身長擲ノ可尸也ト 一骨ノ録

一何ヲ多用 一瑞ノ女申未候シ

十三日 天晴 月明シ 宿ノ事多

一平野ノ越後箱中 百用多ク 一祭ノ辰去月

一自時魚如例 權大御方ノ事ト尸身長擲可尸



十日

天晴

先師火燈

次神供り次第

伎師送 要多信作長民戸第一如例時並多二
 戸第一之戸四の時並縣宮の時身之 時與八早之來
 候し 戸八宮ノ一点より記お林木小屋燈火ノ在
 時與八其次、夜ノ中、行其次戸其之時、要相來
 候し 戸八如例着候、至湯河ヲ用先時並來常人
 戸八白キ素絹ヲ共白木綿ヲ掛巾内ノ灯考上其後
 奉幣、一ノ水八第一二ノ公敬ノ通帳取ノ作前
 木ト、膝突ヲ兼若ノ葎ノ其後作幣ヲ一ノ内鉢
 一如之束夕九ヲ解テ入し先日、あつた一、束之
 相平ハ要之信し事子年、相河功神坐小使中
 升く要相より後白木樽ヲ持、一、宰相ハ尚書
 多取來、系和し要相巾着より下向來、小野社系ト
 一、小野七日箱ハ十箱扱代、戸中、結取し扱揚ヲ及裁已
 一、要野作供送而、平取宰相五條六條毎箱ホ
 一、此ハ相平新太郎及、上洛ト左門事候、幸位ヲ相伴
 一、夜屋迄候、下向ハ要相、寄又御向、之考し
 一、雪切、教書、一、後、夕、雪取ノ付候、一、昨日、系
 一、上下、初夜、其状、一、八、明也、一、春日、祭、上、郷
 一、柳葉、先、口、下、東、園、相、係、ト、後、夕、

十六日

天晴寒

一、書、雪、付、候、其、状、和

可、下、系、上、ト、又、下、一、毛、尋、夕、其、状、和、作、前、之、際、入、ト

可く近所の自福返事く 伏見よりお取上後にお取下
海に勇瑞と揚るアリト少くも御座り

一四代、多し和泉馳走し平野社若お来り入お申上

省以内各馳走と太と及和泉及古来其外志と与

ホシ 一 中宮ノ門志多し和泉後与不福(近所)

宜と脉診しお延し和泉後与不福(近所)可然与与

一陽ノ如十廿又雷黒之ノ祝ニ和泉後与不福(近所)

中ノ毛河与与却 一 素多鴻乃門入夜多(近所)善哉

省ホニ与与考く和泉と要和却為宰相来入万若与呼

所乞し和泉ノ刀与返事し和泉後与不福(近所)又足割包丁一割俗

一和泉ノ状志和泉後与不福(近所)和泉後与不福(近所)

帳ヲ与与考く和泉後与不福(近所) 一 素多和泉(近所)

一日至其前返札アリ

十七日 天晴 乃門見立ニ七右(近所) 一 伏見、

乃門一幸し又夜安身教雷也与与在し

一和泉ノ状志和泉後与不福(近所) 一 大和(近所)和泉後与不福(近所)

和泉後与不福(近所) 一 和泉後与不福(近所)和泉後与不福(近所)

一 和泉後与不福(近所)和泉後与不福(近所)和泉後与不福(近所)

一 和泉後与不福(近所)和泉後与不福(近所)和泉後与不福(近所)

一通仙院与与考く和泉後与不福(近所)和泉後与不福(近所)

一 和泉後与不福(近所)和泉後与不福(近所)和泉後与不福(近所)

豊前八五十二日、江戸無中、三日目と未立ア耳ト

近北自屋敷中到、馬車肥後、明曉其明後日
曉之伏見、上巻下地田、亦多信狀、別來也
一福内
有至、一、如、笑、可、り、有、使、宜、二、人、息、以、下

一、下、津、内、紀、之、状、美、高、坂、亦、多、初、食、未、善、一、日、内、伏、見、總
一、事、相、同、日、内、伏、見、乳、母、ノ、一、ヲ、見、テ、キ、ク

廿

日、天晴、後、飯、後、伏、見、之、紙、廿、二、日、可、以、其、中

同、指、名、前、之、至、地、田、亦、多、一、身、ヲ、領、ノ、日、仍、事、又、物
ノ、為、系、時、每、一、返、ノ、晴、指、名、ノ、小、姓、侍、有、ト、号、ト、福、若
人、是、休、是、不、善、之、故、一、人、亦、相、三、一、人、亦、多、信、状
一、信、一、七、七、也、ハ、病、後、故、残、留、シ、在、福、寺、正、院

廿

一日、天晴、朝、ハ、雪、初、水、後、降、ニ、可、リ

便、肥、後、之、明、日、ト、物、ハ、若、後、又、今、日、ト、何、事、カ、

栗、野、人、二、人、之、降、有、紙、和、急、飯、ノ、交、度、日、用、一、人、又、亦、和
一、人、一、人、在、大、重、寺、飯、ハ、一、人、和、降、入、ト、事、相、同、日、也、之、

亦、忠、者、産、同、心、ノ、在、福、寺、待、日、少、紙、亦、肥、後、寺、ハ、一、善
但、大、後、之、紙、分、一、天、雅、之、亦、有、ト、シ、田、名、シ、苑、名、之、云

至、テ、冷、系、是、物、モ、不、同、シ、指、名、之、謂、一、福、内、

金、若、山、月、ヲ、持、也、市、人、晝、食、ノ、大、ニ、交、用、湯、浸、亦、一、忠
首、尾、ハ、直、ニ、論、也、一、一、事、相、同、日、内、可、リ、張、灯

ヲ、採、一、事、相、同、日、内、又、行、一、一、信、相、同、日

下、津、内、紀、ノ、状、美、高、坂、亦、多、又、賢、而、伏、見、亦、來

廿

二日、天晴、暖、氣、一、肥、後、侍、從、取、便

香越清之史ト仁佛志シ封部、極肉傷美中官

一六不系大橋被後也ト極名ノ使ヲ相所

一大之故分生網ニテト名所 一太而饒由美

一昨又十一 一伏見、極名之即シテ成シ又リ補

一和ノ吉野木ノ物ヲ持也 一大工海乃少ノテ

一派ヲ借用ノ炭ヲ切シ 一甲九ノ志一人居子

一吹多倍ト号ノ取立傳アリ 一ト妻事他

一極名ノ使又未念中ノ物石也ト号

一死方將、生網ニ送有是年 一東放中

廿三日 天晴 十念寺、老人状以方、无給

廿六日、幸、通御、大福名、持候也、日吉辰

ヲ尋己年刻 時ニテ吉ト仍東野、極名ノ社ヲ

坤ノ方、車中、行乃、供礎ノ布持ヲ一見シ世々、人儀

一平和、本儀、未、有、事、平野ノ下向、事、一疎

共息、事、一極名、ハ、以、方、一、晚、ト、未、入、ト、妻、區、互

一飛相、ハ、高、人、陽、明、一、名、テ、何、候、ト

一伏見、極名、又、廻、一、侍、候、ヲ、名、事、平、冒、敷、ヲ、名、状、ハ

不、是、久、ハ、名、事 一年、貢、軍、上、行、所、内、村、市、美

一高、座、一、精、名、事 一、名、極、名

廿四日 朝ハ雪降又雨英又雨云云 一極名

一忠、方、也、ト、未、未、區、互、ノ、由、也 一七條了也

一平、冒、敷、一、名、名、送、返、事、在、ト、栗、木、給

大福者ハ先形新代ヲ見向禱一盃十キヲ及更ニ良子
 一盃鯉一入キヲ礼之知各之ヲ瀬糸ヲ茶邊ヲ之
 一淨之ハ主人肥後之ハ鮫初下見送之傳後之ヲキ
 一昌豚状アリ短冊ノ事アリ則書付し一枚書換
 一教撰名所和歌撰如二冊傍用ハ授合
 一山谷忠乃少ノ一短冊下傳之取紙ハ又信宿一審拜ノ
 一毫一送之
 一持巻夜中ニ来小湊振廻下
 一舟ノ引巻ニ付之下方舟下久留シ幸初事
 一水鴨掃部新状持巻ノ事

廿七日 天晴 一由良日一十而呼振廻
 一却局其方吉日也一午ニ少傳
 一或礼ニ忠死

持の形状 一石上納香必事ヲ取 一玉至
 来野ノ事ヲリ 一宮台氣相母事案ト
 一多事 一雷打事候 一四席在終日
 在持撰名所抄出授合及部時良未休

廿八日 天晴 朝ハ寒ニ午暖氣 一清
 一箱坊之知合御傍ヲ裁次ニ草事ヲ給 一六和
 四内花脚狀仙臺江戸ハ飛脚ハ方裁ト仍快摺キ
 一札毛之便金ハ七石也
 一土佐上洛之否
 一西園ノ尋初二日比ト 一三竹上洛之否馬
 一相云ノ尋ノ今明ト 一却局其入心置候
 一茶川久七名也ノ事 一久八ハ炭切ス

一馬相ノ内及ヲ擇ス 一時ノ炭感得

一瑞ニ清高書ト下人ヨ用ニ是 一瑞ヨリ礼又

瑞ヲ行 一奉門ノ礼ノ人ト虎間揚政開白ヨリ對

面ト矢野ノ柳魚式部大輔初ニ奉敬ト称官元奈之

書上ト云ク後ニ可尋ク行礼ハ使志ト入可ク

女院中宮前開白ハ條官 字和敬 大重ヲ敬初為

平初亦シ其人請大書也 一夜中、平和ノ家女

小侍後鼻血畫ヨリカ行夜多カ氣之中、筆共

綱子使存也 一水白ハ大書ヲ敬ハ行礼共瑞

去ヨリ也

廿九日 天晴 暖氣也 一五廿可有上洛

由シ高直相ノ也状 一六之敬初 瑞儀也

一手初、其人又及子ハ毛使存也 藥酒也

一益田四郎右衛門如也 授命 朝敬ハ相伴也

一七廿上洛瑞重ノ事 高直相ト毛同也 一小谷

忠乃、其人短冊也 一梅後方ハ行内村、

未進催促、其是久ハ日久ニ而ハ夜未當ニ尚也

宿カ 一脚ハ腰遣テ反居 一修日教

撰名所授合十好斗也 一柳陽ノ入

一櫻後宮名高鴨書給カハ是刻第ノ一テ戸別

也 一十月二日辛巳事 瑞ノ端ニ蓋物

一史首存下人來也

此

日

天晴

寒

一松櫻名所致又

書入授命又四節右方(在民部未授命一冊民部
 分ハ初来 一書田舎、青頭書送状込事也
 一大之松子世産其釘抄也 一紙前下ノ志来也
 料ノ致ヲ乞 一繕至忠乃也(ヨリ)短冊二枚下傳
 ノ来又一枚 一伊達遠衣上倍丸否可同未也

十二月小

一日壬子

天晴水菓子寒甚

初水後

如常ハ事又 一竹札、系可、由比(竹)置
 リ 棟中ハ長福之國母如例臺所、更松本梅
 園(通)也一雨之在、因(竹)對教、其後權大領之

有重冬移、其後宜有、是又對脈之送各(竹)一礼
 殿下前殿下高松殿ハ系致日(竹)至之隊日系、于
 方格 一日大、考有重 一三竹、對教、松

魚十指春日野ヲ送(竹)高丸、高ノ系書茶粽亦ノ
 物在、鳥亞相系奉(竹)下、木下右方(竹)左支對教也
 一侍奉之、其使一礼自中代從、其由有使

一飛鳥井、使也

一寺(竹)所室樹代、一礼唯后

一入

一冬、昌隊、所乞、其由代、其下

一益田四節右方(竹)在授命(竹)也

一端ヨリ

礼付方ヨリ、其由

一高島(竹)所、其由、又思、其由

方、其由、其下

一竹(竹)内村ヨリ、梅、其由、其系

二日

天晴

一炉置新表

一昌隊名

所抄下、返き

一授合初来四帝右考又

権依授合精入

一大工細前力下ノ志考来卜中

く受く

一幸志如例各抄考一瑞飯表下流升

イ下為ヨリ何ニ交計自亦和飯ニ交雜世位由鯛

香物亦し料理出来 此方ハ菓子ニ交茶門湯用

勘為ヨリ小児亦和ヨリ三人児共由良純是く

一病ニ権依来名所抄出授合及夜来

一平

野多車ノ好同云後云考し

三日

天晴

冰張半到、暖氣底寒

一瑞坊抄日状返奉(通仙心)実色大別部考志

中考ノ抄考卜

一寫宰相、一昨日弛危ノ礼中考

一三抄、一昨日系錫ノ礼中考

一各、昨日礼中考

三雨し

一厚老仁考考ヨリ白真狂物一俣志ノ

此礼考考

一伊達遠江考考此考下仍考

要考考ノ志考状

一端ノ平考考在榮川ノ白

板園防、可強用志状得至白真狂物一

一平和俣志文考考ノ来

一名所抄一見

一白向ハ大聖考考、此考考何相し

一寫考

藥病進取考考ヨリ返奉

四日

天晴

板園防、只切茶入ハ肥後ハ

代焼、入白真俣考考伊勢ヨリ、此考考僅送考考

礼ニ至リ使梅後古シ 一彌徑念仏シ

一伴達遠江方ニ使去来上礼ニ是金以七七日ノ平

杉文古也ノ同心ニ未第中ノ中 一後夕新

古家ノ名志之幸殺人志今日切腹ト

一光浄院歳言礼ニ久幸母九果持来ノ候吸物至三

後 一殿中下ノ志未三四人押入テ去ト

一民部ノ梅久ニお平取夕ニ来候シ宰相曰

一多門ハ陽明ノ如侍 一彌合薬方字改

梅書 一益田四郎右ハ来一徳送妙有

一徳ハ漆塗手間ニ是 一不怪所ヨリ新舊

ノ後

五日 天晴 寒 一丁ノ月ノ 一益

田四郎九才書候ニ薬方字改 一紙張修

自身 一不津亦金ハス才半斗上お臺所晚

物ヲヤク知事後 一就座、梅後ヲ又モ

ノ通候門才礼候ヲ尋ニ其通端坊、Pニ

一矢部亦九坂ノ使志遠江明日明後日降也ニ白

可付私陽明、来上ト仍用終明後日可おし

一水向ハ石薬師、トカ 一加賀ヨリ西人内系

及夜宵迄事 一夜久明鑑ヲ覽

一月物名 一此方妙曲古ハ主人テ天惠才

延為山ノ事ヲ少

六日 天晴 曉雪寸許降 一丁ノ中ノ有

一山柙ノ目有兩葉種 一四命大木種

一書物ノ事々二條固於明又之ノ和教ノ毛催促ノし

一伴達ノ矢部平右衛門一人舟至陽明ノ案上ト尋ノり

和依ノ可ノ方不系ト 一伴達ノ侍從ノ志望ノ所ノ度

喜ノ上ノ号對教狀ノ也ノし 在ノ内ノト下戸ノト出產ノト拉ノ朝

二百入物物一黑漬桶一紙ノ也 一更ノ和又字相ノ毛

赤ノ儀ノ 一水白ノと飯 一由良ノ類琳ノと琳ノと

十五ノ也ノト毛對教 一大重ノ也教ノ毛存藥所ノ也

白ノ月 一更ノ和ノ高ノし 一角ノ儀ノノ一投物催

從ノ毛和教ノ毛中ノ又 一三冊ノ毛狀ノ和ノ毛也

井ノ物ノ及夜中

七日 天晴 曉雪二三寸降 明ノ晴 一和ノ水

一積痛ノ針刺ノ多ノ 一三冊ノ日ノりノ時ノ也ノし

在ノ明ノ白ノ戸下ノト下ノ殘ノ多ノ也 一伴達ノ侍從ノ又

糸ノノ布ノ尋ノ糸ノ持病ノ記ノトノ不ノ令ノ矢部對教ノ上ノ投ノ中ノ

帖ノ春ノ日ノ野ノ百ノ行ノ也 家長ノ毛織部ノ毛單皮ノ毛足ノ也ノ其

作ノ爲ノ宅 一高ノ九ノ大ノ尋ノ次ノ角ノ儀ノノ書物ノ毛也

和ノ名ノ得ノ也ノし 一備ノ後ノ毛七條端坊ノ通ノ和ノ門ノ才

和ノ儀ノノ事ノトノ也ノし 一忠ノ首ノ座ノ事ノ儀ノ自ノ和ノ政ノ國

通ノ上ノ中ノ南昌ノ代ノ形ノ狀ノ和ノ高ノ次ノ由ノ也ノ也ノし

一袖ノ十五ノ也ノト毛也ノトノ也ノし 鞋ノ一尺又三毫ノ也ノ乃毛鞋ノ一尺也ノ也ノし

新(子)に豊前可有上洛ト 一鬼一感得薬用

一伊達信俊所方有是通夫戸有是門之在状如鳥之在

之有世返事 一鶴カ女有診脈来薬キ

一庚申し有極老人宰相来候十種番ツタ

一柳陽入 一久八自知打取 一大師下

廿日迄ノ方シ 一暮方来夜

十日 雨天朝日ハ出 一四十九日使上

双麴ツ托ノ自以方黒漬ヲ入相揚一モ其菜又具

香赤キ 一十五日申来 一梅信方ハ甚地

左刀持七ツセノ不候也 一自瑞二人来候菜

斗之鬨 一物有妙也用多入 一夕

雨英雪交降 一丁ノ中身 一鬼ヲ解方

一可献用多 一忠首産状良アツル有キ一板

系ハ不入申

十一日 天晴日明し夜又雪 一四十九ノ末ハ

食支度ノ下鬼内ヲキ 一七條了其日リ黒布

二端歳暮ノ有夜多給以方ヨリ湯代ニカキ

一御信後方ハ五條、伊達信俊ハ見廻キ一キ

一書御唐ヨリ舞一尺白奥一新張送込事

一水向ハ御局ハカラ申候斗ノ為也 一忠首産

吹乞之来泊夜中至リハ祝 一薬乞弼能香云

種赤之南面院依所方又具香首モ要札来泊

一如笑より千、其事、上洛者多 一葉川久

十二日 天晴 夜大雪寒 一食者立

尸有忠首庵之及此乞し後其意令て身曾

候又六根清浄亦し果朽そ忠者立て別為宅し

一食者、菜物未事十七日状而替 一宗雅、

又其意令て 一馬丸宰相、其人上乞し

一踏草皮二忠、是 一政分、毛走又事福寺、行

し 一炭切ス久八、尸有 一夜、宰相事候し

一政分、事福、秋泊

十三日 天晴 一未明、事福寺、秋忠

着座事、事福院礼辨、柄一抄也、久事毎十果

相係明物所お馳乞し忠首庵大候乞し後伏乞し(医

尸身私自建返りた上一人候下 一在陣ノ

末西事、南昌院、三、謂 一真果信、毛飯、事、

外、南昌、礼、尸 一平和事候し、作番、由、

一瑞、毛、毒 一飛鳥井、其、将、可、り、大、栗、二、百、入、名

送、為、事、中、三、三、及、事、ノ、五、事、一、毛、里、百、姓

九人お事首、仰、後、其、一、毛、事、一、次、所、所、目、村、ノ、毛、事

一、毛、内、ヲ、所、所、ノ、上、權、大、納、之、為、才、以、自、山、内

候、上、一、毛、羽、取、河、内、取、一、毛、事、一、毛、八、權、大、宣、旨

一、毛、山、科、買、得、權、大、ノ、五、事、上、

十四日 天晴日寒、明日、次、記、候、ヲ、撰、明、日、煤

一 日大、十七日、葉ノ事、戸ノ不陸
入申シ、教、奇、至、戸ノ二階ノ次ノ間、其外入物ホシ

一 益四席、大、身、ヲ、呼、門、侵、兩、面、シ
一 宜、旨、可、リ
時、日、ハ、拾、米、印、物、尾、二、石、迄、礼、ノ、付

十 丑 日 天、後、日、ハ、廿、時、顯 一 煤、拂、ノ、症

有、ハ、五、之、倍、シ、作、所、内、村、日、リ、三、人、却、右、身、ノ、即、三、
運、系、シ、久、去、盡、ニ、仕、廻 一 下、人、ハ、桶、湯、錢

走、四、十、文、腰、巾、ノ、者、ハ、宿、ノ、梅、湯、又、 一 大、重
古、般、作、息、腹、物、也、其、作、下、シ、則、系、診、方、刺、印、所、云

吸、物、ハ、内、ヲ、給 一 刺、發 一 白、平、杖、使、可
又、延、和、雪、致、出、申、民、中、ハ、お、後、合、之、行、言、傳、

一 掌、相、言、云、煤、拂、仕、奉、一、時、方、ハ、其、候、留、申、之、又、ハ
候、御

十 六 日 夜、中、雪、明、而、天、晴 一 明日、用

急、去、梅、傍、云、ノ、才、買、物、ホ、大、候、シ 一 毒、房、ノ、煤
拂、後、ヲ、給 一 民、戸、ハ、自、此、夜、更、打、お、為、候、合、ト

一 丁、倉、可、リ、明日、翌、約、出、札、兼、糞、拵、一、打、ノ、送
一 内、付、所、ノ、物、尾、米、一、箱、又、右、門、立、取、所、果、之、根、子

云、上、作、供、米、二、振、ヲ、給 一 町、方、糞、川、入、七
石、八、ノ、也 一 小、里、村、者、也、大、深、ノ、申、戸、乃、又、糞、所

色、甚、シ、未、粉、一、袋、ヲ、 一 大、之、糞、又、糞、所
一 大、重、方、故、尺、廻、行、ノ、糞、ヲ、付

十七日

天晴月明し

一晝茶ヲ食テ合言

大福倉院子の二階掘廻小谷虫乃少の三人相伴し

予ハ不有伴給仕し申下討、新立料理ハ端ノ七乃少

与在とあ人し 一宰相来侍夕之足舞し

一市松夜之足廻し夜 一大重寺殿之足廻之者

世の糸 一都局之足廻對新ノ夜 一大工共

七人結入ト是内茶ヲ喫ノ夜 一大福倉之夜

新御金持殿徳ノ方依お遠書申ノ給

十八日

天晴

一日至三右史一人阿波國

信多ノ下お尋し 一海の中一可有ト 一大工

俣右史の二亦之修ヲ申下戸芝金蓋亦之

一大重寺殿之廻し 一粟丹下止明物至お都局有匠又

心向之足廻し 一室名、粟丹下以迄申下

一室名ノ下トと申下 一市前内村ヨリ脚之字賣

代申下トと申下 一大工紙前カ下老又修日

与七人結入 一大重寺殿、小向之足廻し

一坊の代申入新仙又唐殿一攻物免保茶其後乃作書

ノ次ト申下一故茶ヲ食不却 一清極禱ヨリ

一野事の禱子一攻物し使お合後考 一室名

一診脈國母之糸入河内殿地之し 一民部日中煩テ

不也 一各各門来而の之致 一八条殿、大

粟二百入第ニ上乃内候、養梅ノ心毫豊前ノ國ノ物之致

先守前内村参り金右衛門市美定に可成与り分り

一礼水後礼参り 一西園寺参り門より礼状返参り

源氏一冊取入し依し久迷慈心心しは方安んば可成

一冊傍参り 一参り白く掃除民アコリ分り

一三月用定共中分り 一散利 一小島分り

使志元長参拜一礼可成送り書状礼辨

一西園寺参り門、礼にお知り参り別原氏一夕リ分り

書置分り見 一竹門へ信志方遠く参り分り

月心礼礼托三色参り参り参り馳走し七老居ト云

茶湯坊之所参り又宗久ト云七十八歳参り参り

徳原寺の徳元行参り給漢和一礼参り分り一与依

九与ノ云 一久後後参り参り

廿五日 天晴 一梅後寺ハ夜中ハ参り

云々名中一お百石定之徳寺由之朝云云

今日彌生参り参り 一竹門へ信志行礼分り

一南昌元其候歳参り参り野社家参り候云々分り不及

鬼角春云可く候由云々一河内参り参り一人云云

分り 一太聖寺候中参り参り白地云々分り

一自易参り参り云々存候候候 一梅後寺ハ所

一正月元歳末ノ祝参り参り参り参り参り参り参り

根方ノ分り 一参り参り参り参り参り参り参り

一立参り参り 一此日参り参り参り参り参り参り

一陽候

歳末又ハ又廻^上身^ニ爲^言々^ニ集^ル皆^ルハ^ル部^内
尋^内

廿六日 天晴 晩雪 十合^方有^リ例^ノ指

指^一存^白壁^十昆^布三^匹送^所指^之立^之

一^種物^尤先^度礼^込成^綿帽^子二^指袋^二對^款

有^善哉^皆指^指 一^竹門^一藏^言天^子神^殿十

献^一功^的一^礼五^拜束^一包^を 一^大重^言

殿^奉拜^一系^診胸^一指^本一^礼

一^指ハ^一年^相重^和来^入石^夜 一^方一^包銀^之

来^者有^多 一^部局^一川^名ノ^新ヲ^送

廿七日 天晴 夜雪 消山 四方白 延^方

院^乃三^{ヨリ}五^十六^日状^亦上^層獲^白敷^如例^を上

瑞^ノ後^し吊^方状^五年^一之^味添^状し^門五^年

一^具有^重降^白如^例祭^し 一^天野^豊前^一

上^洛中^則走^人和^平仕^上 一^女三^宮伊^宮

集^上伊^候下^誰後^一の^身 一^宮名^有元

後^少形^可り^及江^戸五^年吉^乃在^也

姫^宮伊^候後^廿是^也鹿^角敷^心次^方上^又院

伊^所心^移と^下中^宮之^立の^在上^珍重^之也^也

門^前入^心易^加上^一候^矣し^伊所^内有^リ三^人

又^と之^存在^一人^多 一^大重^言之^故の^初物^集并

集^上又^候矣^上付^方の^後候 一^宮名^有元

一^宮名^有元

如例年餘天祝未也
一小時九日串
蛇之昆布三為桶走之為去之伊礼為水谷壽海
一平松子去云人礼快名之内
卜号方、状也
一一方之盤方、
金一方於糸之祝之内儀之白交
一一方之盤方、
女之状也
一粘物此礼状也
一之考信葉門之明之也
一粘物此礼状也

廿

八日 天晴

至備、伊百味奉獻果之

備後与代系之伊候之自能良送

一平

野、伊物尾八木所之、二古也、一也、

一每年、有信祝、次方、書

一歳言祝

候送所之。國母出老也。 權大、雜書

國形、指門子氣一人、初羽、一日、何内、故、右、人、休

候未也

一權大、有り、此日、有、得、鯛、又、昆布

又、水、向、鯛、一、本、上、送、

一宜、方、教、候、診、何、内、故

上、前、 一天、野、豊、前、對、親、之、中、之、到、奉

一、揖、一、舞、菟、肉、之、數、之、入、之、送、

一自、陽、明、力、也

鳥、十、八、鯛、伊、使、内、所、差、之、對、親、之、祝、之、也、又、伊、礼、

一、舞、之、以、為、之、 一八、年、故、之、之、也、送、

一、批、花、一、元、喜、外、大、方、畧、之、又、之、也、故、ハ、門、之、中、入、女

院、伊、所、之、事、伊、所、之、使、之、 一、切、存、心、所、以、也

此、之、也、送、

一、陽、之、為、之、歳、言、之、也、内、所

一、善、之、考、信、之、也

一、日、大、之、歳、言、之、也

一西三、櫻子十 中比、雲雀九又付方、鯉一人
初後寺、鯉一人送付方、鯉二場坊有り、雲雀廿
付方有り、鯉一人送

廿九日 天晴 夜、入雨霰ト 元月旬迄

事多、梅信等ハ乃初テ来振等ヲ致 一天野

也、初ヨリ大鯉二送送 一河内殿ヨリ上比白

柄一給 一園殿ヨリ手短二給 一白

宰相熱海前アリ、要和ヨリ夏乃低十来例ノ日次

紀一帖 一十乃内白魚一打 一徳備後

寺ノヨリ鯉一人上 一初馬井ヨリ鯉二送送、

是ハ是ノ旨甘治鯉二ノ送送也。 一中比中可

新報書上大和因、便宜和泉殿ヲ致 一吉隊

大鯉二送 一徳師、鯉一、ノ送送

一表衣尾ヨリ十鯉三人来送礼、鯉二送 一徳

山新、申鯉二也、要乃御利を宮方、白魚一打、要乃

一陽ヨリモ要和モ歳暮及夜来至テ予祝

一字歳ノ心、送ハ而ト其代丸、ノ睡ノ萬歳ノ

事多、而漏乏



Faint, illegible handwritten text in vertical columns, likely bleed-through from the reverse side of the page.



