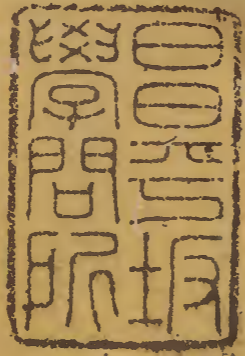


左傳注疏

五十三四

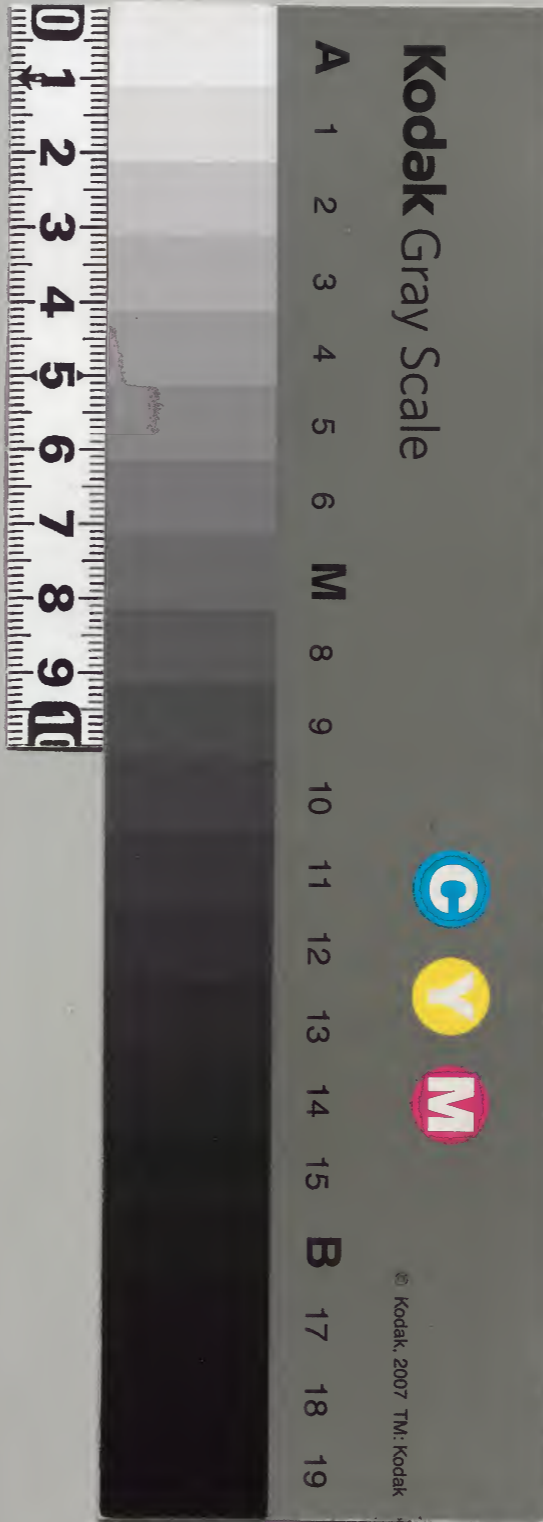
廿七



漢書門			
四	九	三	〇
一	六	三	九
〇	〇	〇	〇
架	函	號	類

內閣文庫			
四	九	三	〇
一	六	三	九
〇	〇	〇	〇
架	冊	號	類

內閣文庫	
番號	漢 4930
冊數	160 (127)
函號	276 28





春秋左傳註疏卷第五十三

昭

二十九年文庫

晉杜氏註

唐孔穎達疏

經二十有九年春公至自乾侯居于郚

得見晉侯故 年公孫于齊齊侯唁公于野井二十五

六年經書公至自齊公雖不至齊都既入齊竟得與

齊侯相見故書公至自齊往年公如晉次于乾侯雖

入晉竟不得與晉侯相見故書至自乾侯 齊侯使高

以乾侯致告於廟者為不得見晉侯故 張來唁公

唁公至晉不見受 正義曰詩毛傳曰弔失國曰

唁二十五年公新失國齊侯唁公可矣於此復唁公

春秋左傳卷第五十三

者公以齊不憂已棄而適晉望得晉人矜之晉侯不肯見公齊侯心復恨公嫌公此舉故遣唁公所以嗤笑公也故云唁公至晉不見受又似更復失國故唁之

公如晉次于乾侯復不見受往乾侯○復扶又反

夏四月庚子叔詣卒無傳

秋七月

冬十月鄆潰無傳民逃其上曰潰潰散叛公○潰戶對反

民逃至叛公○正義曰民逃其上曰潰文三年傳例也公自二十六年以來常居于鄆此時公既如晉必留人守鄆鄆人潰散而叛公使公不得更來當時季氏道之使然

傳二十九年春公至自乾侯處于鄆齊侯使高張來

唁公稱主君比公於大夫○正義曰傳稱范宣子撫荀偃云事吳敢不如事主醫和謂趙武子曰主是謂矣如此之類大夫稱主傳文多矣今高張以齊侯之命稱公為主君以晉不受公故輕侮之比公於大夫也

子家子曰齊君卑矣君子家子曰齊君卑矣君

祇辱焉言往事齊適取辱○祇音支公如乾侯為齊

所卑故復適晉冀見恤復扶○三月己卯京師殺

召伯盈尹氏固及原伯魯之子皆子朝黨也稱伯

魯子終不說學召上照尹固之復也二十八年

尹固與子朝俱奔楚而道還二十至道還○正

傳雖不載以婦人尤之云其過三歲乎知有婦人遇

春秋流

卷五十三

秋七月

之周郊尤之曰處則勸人為禍行則數日而反是夫也其過三歲乎夏五月庚寅王子趙車入于鄆以叛

陰不佞敗之趙車子朝之餘也見王殺伯盈等故

叛鄆周邑數所主反○平子每歲買馬賈買也

買反賈古具從者之衣屨而歸之于乾侯公執歸馬者

賣之賈古賣其馬乃不歸馬衛侯來獻其乘馬曰啓服

啓服馬名如字啓服馬名正義曰釋畜云

啓服詩云兩服上襄鄭玄云兩服中央夾轅者此馬毛色名啓公用以夾轅故以啓服為名也

死啓隋塹死也塹七公將為之積積為作棺也

為如字一音于偽反積徒子家子曰從者病矣請以

食之乃以幃裹之禮曰敝幃不棄為埋馬也

裏古禮曰敝至馬也○正義曰檀弓文也禮有

為之積所以深抑之公感子家子之言方始依禮以

帷裹之史記滑稽傳云楚莊王有所愛馬友以文繡

置之華屋之下席之以路牀啗之以棗脯馬病肥死

常以談笑風諫於是入門大笑玉驚而問其故優孟

曰馬者王之所愛也以楚國之大何求不得而以大

夫禮葬之薄請以人君禮葬之王曰何如對曰臣請

以雕玉為棺文梓為椁發甲卒為穿壙老弱負土廟

食大牢奉以萬戶之邑諸侯聞之皆知大王賤人而

貴馬也王曰寡人過一至於此為之奈何優孟曰請

大王以六畜葬之以糞為椁銅歷為棺齋以薑桂

薦以木蘭祭以粳稻衣以火光葬之人賜於是王乃

春秋流

使以馬屬大官無令天下聞之彼亦此之類也公賜公衍羔裘使獻龍輔於

齊侯

**龍輔玉名**

**龍輔玉名**○正義曰周禮使

之杜子春云蕩謂以函器盛此節謂鑄金為龍以玉

為函輔盛龍節謂之龍輔此獻函不獻節故直云獻

龍輔玄卿云盛龍節之玉函耳按說文云龍禱早玉

也為龍文又玉人云上公用龍今輔與龍連文故云

龍輔玉名遂入羔裘齊侯喜與之陽穀

陽穀齊邑

公衍公為之生也其母偕出

**出之產舍**

**出之**

**產舍**

○

正義曰內則云妻將生子及月辰居側室夫使人日再問之作而自問之妻不敢見使姆衣服而對至于生子夫復使人日再問之夫齊則不入側室之門生子男子設弧於門左女子設帨於門右三日始負子男射女否然則公衍先生公為之母日相與偕出請產舍是側室也

相與皆告

留公衍母使待已共白公三日公為生

其母先以告公為為兄公私喜於陽穀而思於魯曰

務人為此禍也

務人公為也始與公若謀逐季氏

且後生而為兄其誣也久矣乃黜之而以公衍為大

子○秋龍見于絳郊

**絳晉國都**

○見賢遍及下見龍朝夕見皆同

魏獻子問於蔡墨

蔡墨晉太史曰吾聞之蟲莫知於龍以其不生得也謂之知信乎對曰人實不知非

龍實知

言龍無知乃人不知之耳

○莫知音智下謂之知實知註

無知人實至實知○正義曰人以龍不生得而謂同之為知者此是人實不知非是龍實能知言

龍可生得非是不生得也故說古有養龍之事以證龍可生得也以人不知有此事故今說之古者

畜龍故國有參龍氏有御龍氏參御養也音患

亦養也養馬曰圍禮養犬豕曰參知其以穀養蓋龍

亦食穀也御與罔同言獻子曰是二氏者吾亦聞之

而不知其故是何謂也對曰昔有颺叔安颺古國

也叔安其君名颺力有裔子曰董父裔遠也玄

孫之後為裔裔以實甚好龍能求其膏欲以飲食

之龍多歸之乃擾畜龍以服事帝舜帝賜之姓曰董

擾順也○好呼報反者時志反飲於湯反下同食

之音嗣下不能食飲食之食同擾而小反

乃擾畜龍○正義曰擾順也順龍之所欲而畜養之氏曰參龍參龍官名

官有世功則以官氏封諸醜川醜夷氏其後也醜

水上夷皆董姓醜子○鄭語云黎為高辛氏火正

命之曰祝融其後人姓董姓故帝舜氏世有畜龍及

有夏孔甲擾于有帝孔甲少康之後九世君也其

德能順於天夏戶雅反下皆同○正義曰帝王

世紀云少康子帝杼杼子帝芬芬子帝茗茗子帝世

世子帝不降不降弟帝喬喬子帝廣也至帝孔甲孔

甲不帝賜之乘龍河漢各二乘繩謚反

云河漢合為四○正義曰服虔云四頭為乘四

各二乘乘十六頭也傳言賜之乘龍賜之一乘之

各二乘乘十六頭也傳言賜之乘龍賜之一乘之

各二乘乘十六頭也傳言賜之乘龍賜之一乘之

各二乘乘十六頭也傳言賜之乘龍賜之一乘之

各二乘乘十六頭也傳言賜之乘龍賜之一乘之

各二乘乘十六頭也傳言賜之乘龍賜之一乘之

各二乘乘十六頭也傳言賜之乘龍賜之一乘之

各二乘乘十六頭也傳言賜之乘龍賜之一乘之

各二乘乘十六頭也傳言賜之乘龍賜之一乘之

各二乘乘十六頭也傳言賜之乘龍賜之一乘之

各二乘乘十六頭也傳言賜之乘龍賜之一乘之

各二乘乘十六頭也傳言賜之乘龍賜之一乘之

各二乘乘十六頭也傳言賜之乘龍賜之一乘之

各二乘乘十六頭也傳言賜之乘龍賜之一乘之

各二乘乘十六頭也傳言賜之乘龍賜之一乘之

各二乘乘十六頭也傳言賜之乘龍賜之一乘之

各二乘乘十六頭也傳言賜之乘龍賜之一乘之

各二乘乘十六頭也傳言賜之乘龍賜之一乘之

各二乘乘十六頭也傳言賜之乘龍賜之一乘之

各二乘乘十六頭也傳言賜之乘龍賜之一乘之

龍也即云河漢各二是河漢其一乘也又云各有雌雄是河漢之二皆一雌一雄也故杜以為合為四

各有雌雄孔甲不能食而未獲豢龍氏有陶唐氏既

衰其後有劉累陶唐堯所治也學擾龍于

豢龍氏以事孔甲能飲食之夏后嘉之賜氏曰御龍

夏后孔甲以更豕韋之後更代也以劉累代彭

姓之豕韋累尋遷魯縣豕韋復國至商而滅累之後

世復承其國為豕韋氏在襄二十四年更音庚註同復扶又反

更代至四年○正義曰傳言以更豕韋之後則豕韋是舊國廢其君以劉累代之鄭語云祝融之後

商滅之矣如彼文豕韋之國至商乃滅於夏王孔甲

之時彭姓豕韋未全滅也又下云劉累懼而遷于魯縣明是累遷之後豕韋復國至商乃滅耳襄二十四

年傳范宣子自言其祖在夏為御龍氏在商為豕韋氏則劉累子孫復封豕韋杜跡其事知累之後世更

復其國為豕韋氏也舊無此解龍一雌死潛醢以食杜自為證故云在襄二十四年

夏后醢音海潛藏也藏以為醢明龍不知夏后

饗之既而使求之求致龍也懼而遷于魯縣不

能致龍故懼遷魯縣自貶退也魯縣今魯陽也范氏

其後也晉范氏也獻子曰今何故無之對曰夫物

物有其官官修其方方法術朝夕思之一日失職

則死及之失職有罪失官不食朝如字下朝夕見同不

食祿官宿其業宿猶安也其物乃至設水官修

則龍至若泯棄之物乃坻服泯滅也坻止也

反坻音旨又丁禮反鬱湮不育鬱滯也湮塞也育生也

夫物至不育正義曰此論致龍之事物謂龍也

夫物物各有其官當謂如龍之輩蓋言鳳凰麒麟

白虎玄龜之屬每物各有其官主掌之也其人居此

官者修其為官方術從朝至夕終日修之若一日失

其所掌之職令其官方不理則有死罪及之居官者

常死矣失其官方則不得食祿得死罪是不食祿也

居官者安其為官之業使職事修理則其所掌之物

乃自生至水官修則龍至其餘亦當然也若滅棄所

掌之事令職事不修則其物乃止息而潛伏沉滯壅

塞不復生育以此故不可生而得也

○正義曰夜宿所以安身故云宿猶安也謂安心思

其職業服虔云宿思也今日當預思明日之事如家

人宿火矣玄卿以服義大迂曲

○正義曰釋詁文也上言官宿其業其物乃至職業

不修則物不至物雖不至尚有物在若滅棄所掌職

事不理則其物止而潛伏不復生育乃令無有此物

非徒不至而已

○鬱滯也湮塞也

○正義曰賈逵云然杜用之也鬱積是沈滯之義故為滯也傳謂塞

井為壅井是壅為塞也言故有五行之官是謂五官

此物沈滯壅塞不復生也

實列受氏姓封為上公實列受氏姓

列言五官皆然也人臣有大功者天子封為國君又

賜之以姓諸侯以國為氏言其得封又得姓兼受之

也祀為貴神社稷五祀是尊是奉五官之君長能

修其業者死皆配食於五行之神為王者所尊奉

○丁文反五官至尊奉○正義曰五官之君長死

下文同則皆為貴神王社稷五祀則尊奉之如

奉火祀



祭配食於五行之神即下重該修熙犁是也王者祭  
 木火土金水之神而以此人之神配之食非專祭此  
 人也分五行以配四時故五行之神句芒祝融之徒  
 皆以時物之狀而為之名此五者本為五行之神作  
 名耳非與重該之徒為名也晉語云號公夢在廟有  
 神人面白毛虎爪執鉞立西阿公懼而走神曰無走  
 帝命曰使晉襲于爾門公拜稽首覺召史墨占之對  
 曰如君之言則蓐收也天之刑神也如彼文號公所  
 夢之狀必非該之貌自是金刑之神耳由此言之知  
 句芒祝融玄冥后土之徒皆是木火水土之神名非  
 所配人之神名也雖本非配人之名而配者與之同  
 食亦得取彼神名以為配者神名猶社本土神之各  
 稷本穀神之名配者亦得稱社稷也此五行之官配  
 食五行之神天子制禮使祀焉是為王者所尊奉也

**木正曰句芒**

正官長也取木生句曲而有芒角也

**其祀重焉**

○句古優反註及下皆  
 同重直龍反下文同  
 ○正義曰正訓

為長故為官長木官之最長也其火金水土正亦然  
 賈逵云總言萬物句芒非專木生如句杜誤耳木正  
 順春萬物始生句而有芒角杜獨言木者以木為其  
 主故經云木正且木比萬物芒角為甚故舉木而言  
 劉炫以杜不取賈義而**火正曰祝融**祝融明貌其  
 獨舉於木而規杜非也  
 祀犁焉○犁力  
 達云夏陽氣明朗祝甚也融明也亦以夏氣為之名  
 耳鄭語云黎為高辛氏火正以焯耀教大光明四海  
 故命之曰祝融如彼文又似由人生名者彼以  
 其官掌夏德又稱之故以夏氣昭明命之耳  
**金正**  
**曰蓐收**秋物摧蓐而可收也其祀該焉○蓐音辱  
 本又作辱  
 推徂**水正曰玄冥**水陰而幽冥其祀修及熙焉○  
 回反  
 亡丁**土正曰后土**土為羣物主故稱后也其祀句

龍焉在家則祀中雷在野則為社。○雷力救反。○**社**。○**至**。○**土**。○**為**。正義曰：后者君也。羣物皆土所載，故土為羣物之主。以君言之，故云后土也。賈逵云：句芒祀於戶，祝融祀於竈，蓐收祀於門，玄冥祀於井，后土祀於中雷。今杜云：在家則祀中雷，是同賈說也。家謂宮室之內，對野為文，故稱家。非卿大夫之家也。言在野者，對家為文。雖在庫門之內，尚無宮室，故稱野。且卿大夫以下，社在野，田故周禮大司徒云：辨其邦國都鄙之數制，其畿疆而溝封之，設其社稷之遺而樹之。田主各以其野之所宜木，遂以名其社。鄭玄云：社稷，后土及田正之神。田主，田神。后土，田正之所依也。詩人謂之田祖，所宜木，謂若松柏粟也。是在野則祭為社也。此野田之社，民所共祭。即月令仲春之月，擇元日，命民祀是也。劉炫云：天子以下，俱荷地德，皆當祭地，但名位有高下，祭之有等級。天子祭地，祭大地之神也。諸侯不得祭地，使之祭社也。家又不得祭社，使祭中雷也。雷亦地神，所祭小故，變其名，賈逵以句芒祀於月云云。

言雖天子之祭五神，亦如此耳。杜以別祭五行神，以五官配之，非祀此五神於門戶井竈也。門戶井竈直祭門戶等神，不祭句芒等也。唯有祭后土者，亦是土神，故特辨之云：在家則祀中雷，在野則為社。言彼與中雷亦是土神，但祭有大小，郊特牲云：社所以神地之道也。地載萬物，取財於地，教民美報焉。家主中雷而國主社，示本也。是在家則**龍水物也**，水官棄祀中雷也。大司徒以下同此禮也。**龍水物也**，水官棄矣。故龍不生得。○**乘廢也**。漢氏先儒說左氏者，皆以為五靈配五行，方龍屬木，鳳屬火，麟屬土，白虎屬金，神龜屬水。其五行之次，木生火，火生土，土生金，金生水，水生木。王者修其母，則致其子。水官修則龍至，木官修則鳳至，火官修則麟至，土官修則白虎至，金官修則神龜至。故為其說云：視明禮修而麟至，息廢信立而白虎擾，言從文成而神龜在，沼聽聰知正而名川出，龍貌共體，仁則鳳凰來儀，皆修其母而致其子也。解此龍水物者，言龍為東方之獸，是此方水官之

物也水官廢矣故龍不生得言母不修故子不至也  
 杜氏既無其說未知與舊同否此下不註似與舊說  
 異或當以為龍是水內生長故為水官之物水官廢  
 矣故龍不生得言水官不修故無水內之靈獸也若  
 如此解則上文物有其官當謂五靈之物各自有其  
 官官能修理各自致物龍是水內之物可令水官致  
 龍其鳳凰麟虎之輩共在天地之間不是寢金食火  
 木生土出木知何官致鳳何官致虎未測杜旨不可  
 強言是用開不然周易有之

有龍在乾三三三乾下乾上乾○乾其連反之姤三

三三三異下乾上姤乾初九變○姤古曰潛龍勿用

乾初九爻辭○爻戶其同人三三三離下乾上同人

乾九二變曰見龍在田○乾九二爻辭其大有三三三

乾下離上大有乾九五變曰飛龍在天○乾九五

爻辭其夬三三三乾下兌上夬乾上九變○夬古快

反曰亢龍有悔○乾上九爻辭其坤三三三

坤上坤下坤乾六爻皆變○坤本又作曰見羣龍無

首吉○乾用九爻辭坤之剝三三三坤下艮上剝坤

上六變○剝邦角反曰龍戰于野○坤上六爻辭

在乾至于野○正義曰傳例上下雖不用筮但指此  
 封某爻之義者即以某爻之變更別為卦即云此卦  
 之某卦則此乾之姤宜十二年師之臨是也劉炫云  
 杜以之為適炫謂易之爻變則成一卦遂以彼卦名  
 爻乾之初九姤卦爻九二同人爻九五大有爻上九  
 夬卦爻用九全變則成坤卦故謂用九為坤蔡墨此



卦之所稱龍各不同也今說易者皆以龍喻陽氣如  
 史墨之言則為皆是真龍○若不至物之○正義曰  
 人皆見之故周易之辭以龍為喻若使龍不朝夕出  
 見誰能知其動靜而得以物名之易言替龍飛龍及  
 龍戰之等明是見其飛潛見其戰鬪而得獻子曰社  
 以物名之是知龍可生得古人見龍形也獻子曰社  
 穆五祀誰氏之五官也○問五官之長皆是誰對曰  
 少皞氏有四叔○少皞金天氏○少皞氏有  
 義曰少皞氏有四叔四叔是少皞之子孫非一時也  
 未知於少皞遠近也四叔出於少皞耳其使重為句  
 芒非少皞使之世族譜云少皞氏其官以鳥為名然  
 則此五官皆在高陽之世也楚語云少皞氏之衰也  
 九黎亂德民神雜擾不可方物顓頊受之則命木正  
 重司天以屬神命火正黎司地以屬民是則重黎居

官在高陽之世也又鄭語云黎為高辛氏火正命之  
 曰祝融則黎為祝融又在高辛氏之世世本及楚  
 世家云高陽生稱稱主卷章卷章生黎如彼支黎是  
 顓頊之曾孫也楚語云少皞之衰顓頊受之即命是  
 黎似是即位之初不應即得命曾孫為火正也少皞  
 世代不知長短顓頊初已命黎至高辛又加命不應  
 一人之身歷兩代事既久遠書復散亡如此參差  
 難可考按世家云其工作亂帝嚳使黎誅之而不盡  
 帝誅黎而以其弟吳回為黎復居火正為祝融即如  
 此言黎或是國名官號不是人之名字顓頊命黎高  
 辛命黎未必共是一人傳言世不失職二者或是父  
 子或是祖孫其事不可知也由此言之少皞四叔未  
 必不有在高辛世者也此五祀者居官有功以功見  
 祀不是一時之人脩熙相代為水正即非一時也且  
 傳言世不失職便是積世能官其功益大非是暫時  
 有功遂得萬世承祀明是歷選上代取其中最有功  
 者使之配食亦不知初以此人配食何曰重曰該曰  
 代聖王為之蓋在高辛唐虞之世耳

修曰熙實能金木及水能治其官○重直龍反該古咳反使

重為句芒木正該為蓐收金正修及熙為玄冥

也二子相代為水正世不失職遂濟窮桑此其三祀

也窮桑少皞之號也四子能治其官使不失職濟

成少皞之功死皆為民所祀窮桑地在魯北窮

魯北○正義曰窮桑少皞之號帝王世紀亦然賈逵云處窮桑以登為帝故天下號之曰窮桑帝賈以濟

為渡也言四叔子孫世不失職遂渡少皞之世杜以少皞之世以鳥名官不得有木正火正故以濟為成

四子能治其官使不失職濟成少皞之功言少皞有王功子孫能成之故死皆為民所祀也少皞居窮桑

定四年傳稱封伯禽於少皞之虛故云窮桑地顓頊在魯北土地名窮桑闕言在魯北相傳云耳

氏有子曰犁為祝融犁為火正顓頊許玉反共工氏有子曰句龍為后土共工在大皞後神農前以水

名官其子曰句龍能平水土故死而見祀共音恭註同

工至見祀○正義曰十七年傳鄰子言前世名官從下而上先言炎帝以火名次言共工以水名次言大

皞以龍名是共工在大皞後神農前以水名官者也祭法曰共工氏之霸九州也其子曰后土能平九州

故祀以為社能平九州是能平水土也言共工有子謂後世子耳亦不知句龍之為后土在於何代少皞

氏既以身名官此此其二祀也后土為社方答社

稷故明言為社方答至為社○正義曰獻子問

但句龍既為后土又亦配社蔡墨既答稷田正也



趙鞅趙武孫也荀寅中行荀吳之子汝濱晉所取陸  
渾地○濱音賓遂賦晉國一鼓鐵以鑄刑鼎○令晉

國各出功力共鼓石為鐵計令一鼓而足因軍役而

為之故言遂○鑄之樹反○令晉至言遂○正義

禮曰獻米者操量鼓取晉國一鼓鐵以鑄之但禮之

將命置重而執輕鼓可操之以將命即豆區之類非

太器也唯用一鼓則不足以成鼎家賦一鼓而鐵又

大多且金鐵之物當稱之以為賦晉國者令民各出功

量米之器量之哉故杜以為賦晉國者令民各出功

力均賦取其功也鼓石為鐵用橐扇火動橐謂之鼓

今時俗語猶然令眾人鼓石為鐵計令一鼓使足故

云賦晉國一鼓鐵也遂者因上生下之辭因城汝濱

遂鑄刑鼎○著范宣子所為刑書焉仲尼曰晉其亡乎

故言遂也

失其度矣夫晉國將守唐叔之所受法度以經緯其

民卿大夫以序守之○序位次也○著范至刑書○

制作刑書施於晉國自使朝廷承用未嘗宣示下民

今荀寅謂此等宣子之書可以長為國法故鑄鼎而

銘之以示百姓猶如鄭鑄刑鼎仲尼譏之其意亦與叔向譏子產同

民是以能尊其貴○民是以能尊其貴○民是以能尊其貴○

貴是以能守其業貴賤不愆所謂度也○民是至度

曰守其舊法民不預知臨時制宜輕重難測民是以

能守其業保祿位也貴者執其權柄賤者畏其威嚴

貴賤尊卑不愆此乃所謂度也言所謂法度正如此

是文公是以作執秩之官為被廬之法○倍二十七

年文公蒐被廬修唐叔之法○被皮義反廬力居反

蒐木又作搜所求反



以為盟主今棄是度也而為刑鼎民在鼎矣何以尊

貴國棄禮徵書故不尊貴貴何業之守國民不奉上

則上失業貴賤無序何以為國國今棄至為國國正義曰今棄是貴賤

常度而為刑書之鼎民知罪之輕重在於鼎矣貴者

斷獄不敢加增犯罪者取驗於書更復何以尊貴威

權在鼎民不忌土貴復何業之守貴之所以為貴只

為權勢在焉勢不足畏故業無可守貴無可守則賤

不長威貴賤既無次序何以得成為國且夫宣子之刑夷之蒐也晉國

之亂制也國范宣子所用刑乃夷蒐之法也夷蒐在

文六年一蒐而三易中軍帥賈季箕鄭之徒遂作亂

故曰亂制國帥所國范宣子亂制國正義曰於時

類反國晉侯將以士穀梁益耳將中軍

先克曰狐趙之勳不可廢也以狐射姑將中軍趙盾

佐之陽處父改蒐于董更以趙盾將中軍狐射姑佐

之是一蒐而三易中軍帥三易者士穀梁益耳將中

軍是易代前人是一易也狐射姑將中軍是二易也

又趙盾將中軍是三易也致使賈季箕鄭之徒怨恨

而作亂其事文公傳具矣因此蒐而有此亂故曰晉

國之國若之何以為法蔡史墨曰范氏中行氏其亡乎

亂制國蔡史墨即蔡墨中行寅為下卿而于上令擅作刑

器以為國法是法姦也又加范氏焉易之亡也國范

宣子刑書中既廢矣今復興之是成其咎國檀市戰

反咎其國又加至下也國正義曰宣子刑書久已廢

九反國矣今復興易典之以成其滅亡也劉炫云

春秋左傳

卷之三

法古

焉范氏已欲免禍今復改易之而使亡

其及趙氏趙孟與焉然不得已

若德可以免鑄刑鼎本非趙鞅意不得已而從之

若能修德可以勉禍為定十三年荀寅士吉射入朝

歌以叛與音預朝如字

經三十年春王正月公在乾侯釋不朝正于廟夏六月庚辰晉侯去疾卒未同盟而赴以名

秋八月葬晉頃公三月而葬速

冬十有二月吳滅徐徐子章羽奔楚徐子稱名以名

和民曰頃

告也

傳三十年春王正月公在乾侯不先書鄆與乾侯非

公且徵過也徵明也二十七年二十八年公在鄆

二十九年公在乾侯而經不釋朝正之禮者所以非

責公之妄且明過謬猶可掩故不顯書其所在使若

在國然自是邠人潰叛齊晉卑公子家忠謀終不能

用內外棄之非復過誤所當掩塞故每歲書公所在

徵直升反或本春王至過也正義曰經書公

作懲復扶又反在乾侯者季氏以此告廟釋公

春秋疏

卷之三十七

及古

乾侯累歲居外而仲尼不書于經故傳曰不先書耶  
與乾侯非公且懲過也既以非責公之妄且明過謬  
之可掩故不顯書其在外使若在國然也自三十年  
至於終沒則皆顯書其所在之地傳皆隨年而互言  
其事明罪之在公非復過謬也三代封建自上及下  
降殺以兩君不亢高臣不極卑疆弱相參衆力相須  
賢愚相廁故雖有昏亂之君亦有忠賢之輔我周東  
遷晉鄭是依無知之亂實獲小白驪姬之妖重耳以  
興天下雖互解而下土崩海內雖鼎沸而不益溢天  
生季氏以貳魯侯季氏未有篡奪之惡公雖失志亦  
無抽筋倒懸之急聽用隸豎僥倖之私既不能強又  
不能弱所以身死于外見貶於春秋也是言罪在公  
書公在之意也社言見貶於春秋者公當在國治民  
每歲書公在外是其貶責公也劉炫云序云諸言不  
書皆仲尼新意然則前三年魯史皆書公在仲尼去  
之仲尼所以不於此先書公在鄆與乾侯者所以非  
公之妄妄代季氏且明過謬猶可掩此年書者自是  
亂人潰叛云云此年云非公且徵過三十一年云言

不能外內三十二年云言不能外內又不能用其人  
每歲發傳言公之罪也○徵明至所在○正義曰  
不先書耶與乾侯一事之中有兩種之意一者非責  
公之妄一者明公過謬猶可掩也非責公之妄者以  
君舉必書公在乾侯與鄆臣子當委曲詳錄今輕略  
不記似若不足可錄然所以非責公之妄也明公過  
謬猶可掩者被臣所逐出居於外若顯然書之則耻  
惡尤甚故隱而不書猶若在國欲明公過謬之失尚  
可容掩也此以徵爲明明公過可掩也襄二十八年  
傳云王人來告喪問崩日以甲寅告故書之以徵過  
徵亦爲明明告喪者之過也彼言徵審也審其事知  
無他故以明其過失也服虔云非公且徵過昭公無  
道久在外季氏非公不肯釋言公在某地春秋之義  
亦以不書徵季氏之過此年書者公不得入晉外內  
有困辱季氏閔而釋之所謂事君如在國按明年傳  
云言不能外內又明年傳云言不能外內又不能用  
其人皆是傳說經意非責昭公不是季氏非公也卽  
如服言往前季氏非公不肯釋公所在此年以後方

始閱而釋之所謂事君如在國則往年未釋之時不  
如在國矣二十七年扈之會范獻子何以已言季氏  
事君如在國也季氏奪公鄆邑與公交戰行貨齊晉  
使不納公禱于場宮求君不入及其死也猶欲絕其  
兆域加之惡諡閔公之事復接在乎○夏六月晉頃公卒秋八月葬鄭  
游吉弔且送葬魏獻子使士景伯詰之曰悼公之喪  
子西弔子蟻送葬在襄十五年○詰起吉反今吾  
子無貳何故弔喪共使○使所對曰諸侯所以歸  
晉君禮也禮也者小事大大字小之謂事大在共其  
時命隨時共所求○共音恭字小在恤其所無以  
敝邑居大國之間共其職貢與其備御不虞之患豈

忘其命言不敢忘其命以所備御者多不及辦之

○御魚呂反註先王之制諸侯之喪士弔大夫送葬

唯嘉好聘享三軍之事於是乎使卿晉之喪事故邑

之間先君有所助執紼矣紼輓索也禮送葬必執

紼好呼報反問音閑下同紼音○紼輓至執紼  
弗輓本又作晚音晚索悉各反○正義曰紼禮  
或作紼禮記緇衣云王言如絲其出如綸王言如綸  
其出如紼紼是大繩也周禮天子葬用六紼喪大記  
君葬用四紼大夫葬用二紼紼為葬之所用是輓索  
也按禮雜記諸侯執紼五百人大夫三百人鄭玄云  
天子蓋千人也天子諸侯之喪殯于西序而屬紼焉  
備火災而輓之也王制云喪三年不祭唯祭天地社  
稷為越紼而行事謂喪在殯踰紼而行祭也周禮大  
司徒云大喪帥六卿之衆庶屬其六引又遂人云大

春秋疏 卷五十九 及古

喪帥六遂之役屬六綽鄭玄喪大記註云在棺曰綽行道曰引至墳將寢又曰綽是綽引一物從所在而異名耳禮送葬必執紼曲禮文也鄭玄云葬喪之大事紼引車索也鄭之先君親送晉侯葬者傳無其文游吉今言之若其不問雖士大夫有所不獲數矣蓋亦嘗有矣不得如先王禮數大國之惠亦慶其加慶善也謂善其君自行而不討其乏明底其情底致也音音取備而已以為禮也靈王之喪在襄二十九年慶其至而已正義曰善其有加不討其乏明知鄭國致其情實取充備而已我先君簡公在楚我先大夫印段實往敝邑之少卿也少年少也  
○印一乃反少  
○我先君簡公在楚  
○正義曰由詩照反註同  
簡公在楚上卿守國故少卿行

耳鄭玄以為簡公若在君當自行其言非傳音也 王吏不討恤所無也今大夫曰女盍從舊盍何不也  
○女音汝盍  
胡臘反下同  
舊有豐有省不知所從從其豐則寡君幼弱是以不共從其省則吉在此矣唯大夫圖之晉人不能詰傳言大叔之敏  
○省所景反下同  
○吳子使徐人執掩餘使鍾吾人執燭庸二十七年奔故二公子奔楚楚子大封而定其徙  
大封與土田定其所徙之居使監馬尹大心逆吳公子使居養  
二子奔楚楚使逆之於竟也養即所封之邑  
○監古衛反竟音境  
莠尹然左司馬沈尹戍城之

春秋左傳卷之二十一



春秋左傳卷之四十四 宣公十二年

之音夷城父也吳子問於伍員曰初而言伐楚音在

二十年音員余知其可也而恐其使余往也又惡人

之有余之功也今余將自有之矣伐楚何如對曰楚

執政衆而垂莫適任患若爲三師以肄焉音肄猶勞

也音惡鳥路反適丁歷反任音一師至彼必皆出彼

出則歸彼歸則出楚必道敝音罷敝於道音罷音皮

亟肄以罷之音亟數也音數所角反多方以誤之既

罷而後以三軍繼之必大克之闔廬從之楚於是乎

始病音爲定四年吳入楚傳

經三十有一年春王正月公在乾侯

季孫意如會晉荀躒于適歷音適歷晉地音躒力狄反

夏四月丁巳薛伯穀卒音襄二十五年盟重丘音重直

音襄二至重丘音正義曰傳言同盟故書此穀與

音魯必嘗同盟矣薛於重丘以前雖數與魯盟薛伯

晉侯使荀躒唁公于乾侯音將使意如迎公故荀躒來

唁

秋葬薛獻公音無傳

冬黑肱以濫來奔音黑肱邾大夫濫東海昌慮縣不書

春秋左傳卷之四十四 宣公十二年

邾史闕文

○濫力其反或力蹇反慮音閭又如字

○正義曰公羊穀

梁亦以濫為邾邑而傳解其無邾之意言邾人以濫封此黑肱使為別國故不繫於邾以非天子所封故無子男爵號其言不可通於左氏左氏無傳明是闕文二傳見其文闕而妄為說耳

十有二月辛亥朔日有食之

傳三十一年春王正月公在乾侯言不能外內也

○公內不容於臣子外不容於齊晉所以久在乾侯○

晉侯將以師納公范獻子曰若召季孫而不來則信

不臣矣然後伐之若何晉人召季孫獻子使私焉曰

子必來我受其無咎○言我為子受無咎之任○其九

反下註放此○我受其無咎○正義曰言我為子受為于偽反○其重任其使子必無咎受其貨故保

任之季孫意如會晉荀躒于適歷荀躒曰寡君使躒謂

吾子何故出君有君不事周有常刑子其圖之季孫

練冠麻衣跣行○示憂感○出如字又救○季孫至

正義曰練冠蓋如喪服斬衰既練之後布冠也麻衣當是布深衣也問喪云親始死徒跣行不履以其不得事君示已憂戚之深也伏而對曰事君臣之所不得也敢逃

刑命○言願事君君不肯還不敢辟罪君若以臣為

有罪請囚於費以待君之察也亦唯君若以先臣之

故不絕季氏而賜之死○雖賜以死不絕其後○音秘



**絕**不絕至之死正義曰此季孫探言罪已之意不絕季氏之祀或更立其子弟直賜其身死而已服

君之惠也死且不朽若得從君而歸則固臣之願也

敢有異心君皆謂魯侯也蓋季孫探言罪已輕重

以答荀躒探他南反夏四月季孫從知伯如乾侯知

伯荀躒音智子家子曰君與之歸一慙之不忍而終

身慙乎公曰諾衆曰在一言矣君必逐之言晉既

憂君君一言使晉晉必逐之荀躒以晉侯之命唁公

且曰寡君使躒以君命討於意如意如不敢逃死君

其入也公曰君惠顧先君之好施及亡人將使歸葬

除宗祧以事君則不能見夫人已所能見夫人者有

如河夫人謂季孫也言若見季孫已當受禍明知

河以自誓好呼報反施以豉反祧他彪反大音扶下及註同荀躒掩耳而走

**怪**公所言示不忍聽曰寡君其罪之恐敢與知魯

國之難言恐獲不納君之罪今納而不入何敢復

知耶與音預難乃且反復扶又反臣請復於寡君退而謂季孫君

怒未忘子姑歸祭歸攝君事子家子曰君以一乘

入于魯師季孫必與君歸公欲從之衆從者魯公不

得歸

傳言君弱不得復自在

○乘繩證反 衆從才用反

薛伯

穀卒同盟故書

謂書名也入春秋來薛始書名故

發傳經在荀躒言公上傳在下者欲魯事相次 ○秋

吳人侵楚伐夷侵潛六

皆楚邑楚沈尹戌帥師救

潛吳師還楚師遷潛於南岡而還吳師圍弦左司馬

戌右司馬稽帥師救弦及豫章

左司馬沈尹戌 音啓又 吳師還始用于齊之謀也

謀在前年 ○冬

邾黑肱以濫來奔賤而書名重地故也

黑肱非命 卿故曰賤君子曰名之不可不慎也如是

也夫有所名而不如其已

有所謂有地也言雖

有名不如無名已止也以地叛雖賤必書地以名其

人終為不義弗可滅已 是故君子動則思禮行則思

義不為利回

回正心也 不為于偽 不為義疚

疾病也見義則為之 或求名而不得或欲蓋

而名章懲不義也齊豹為衛司寇守嗣大夫

守先 人嗣言其尊

懲直升 反下同 作而不義其書為盜 求名 而不得也二十年豹殺衛侯兄欲求不畏彊禦之名

春秋

卷之五

及

以土地出求食而已不求其名賤而必書春秋春秋叛

者多唯取三人來適魯者三人皆小國大夫故曰賤

此二物者所以懲肆而去貪也物事也肆放也齊

豹書盜懲肆也三叛人名去貪也去起呂反若艱難其

身身為艱難以險危大人大人在位者而有名

章微謂得勇名攻難之士將奔走之攻猶作也

奔走猶赴趣也難乃且反若竊邑叛君以微大利而無

名謂不書其人名貪冒之民將冥力焉

盡力為之不顧於見書冒亡北反又亡報反真之鼓反是以春秋

書齊豹曰盜三叛人名以懲不義數惡無禮其善志

也無禮惡逆皆數而不志記事之善者也數所

同故曰春秋之稱微而顯文微而義著稱尺婉

而辨辭婉而旨別婉於阮反曰此婉而辨則

與微而顯其意一也故杜云辭婉而旨別辭婉則文

微也旨別則義顯也上句微而顯者據文雖微隱而

義理顯著下句婉而辨者辭雖婉順相似而旨意有

殊故重起其文也此與成十四年婉而成章其事異

也彼謂諱君惡上之人能使昭明上之人謂在位

者在位者能行其法非賤人所能善人勸焉淫人懼

焉是以君子貴之○十二月辛亥朔日有食之是夜

也趙簡子夢童子羸而轉以歌轉宛轉也○羸本

力果反旦占諸史墨曰吾夢如是今而日食何也又作羸

子夢適與日食會謂咎在已故問之對曰六年及此

月也吳其入郢乎終亦弗克史墨知夢非日食之

應故釋日食之咎而不釋其夢○郢以井反又羊

郢必以庚辰庚辰有變日在辰尾故曰以庚辰定

四年十一月庚辰吳入郢○庚辰至入郢○正義

辰尾是辰後之星也日在辰尾自謂在辰星庚辰入

郢乃謂日房辰日二辰不同而以日在辰尾配庚為

庚辰者二辰實雖不同而名曰辰以其名同故取

以為占此則史墨能知非是人情所測定四年十一

月庚辰吳入郢是其言之驗也此十二月日食彼十

一月入郢則是未復其月而云及此月者長歷定四

年閏十月庚辰吳入郢是十一月二十九日杜云昭

三十一閏年傳曰六年十二月庚辰吳入郢今十一月

者并閏也然則彼是閏之後且十一月

二十九日又其月垂盡故得為及此月也

辰尾辰尾龍尾也周十二月今之十月日月合朔

於辰尾而食辰尾至而食○正義曰東方七宿

首北尾角即龍角尾即龍尾釋天云大辰房心尾也

是房心與尾共為大辰故言辰尾龍尾也周十二月

今之十月月令孟冬之月日在尾是

此時日月合朔于辰尾而日食也庚午之日始

有譎火勝金故弗克譎變氣也庚午十月十九日

去辛亥朔四十一日雖食在辛亥更以始變為占也

午南方楚之位也午火庚金也日以庚午有變故災在楚楚之仇敵唯吳故知入郢必吳火勝金者金為

火紀食在辛亥亥水也水數六故六年也○謫直

謫變至年也○正義曰昏義云陽事不得適見於天日為之食謫譴責也人有咎責氣見於天故謫為變氣也長歷此年十月壬子朔故庚午是十月十九日也從庚午下去十二月辛亥朔為四十一日雖食在辛亥之日而更以庚午為占舍近而取遠自是史墨所見其意不可知也午為南方之辰楚是南方之國故午為楚之位也午是南方之辰火也庚是西方之辰金也日以庚午有變午在南方必南方之國當其咎故災在楚楚之仇敵唯有吳耳故知入郢必是吳也其日庚午庚金午火五行相尅火勝金金以畏火之故金為火妃夫妻相得而彊是楚彊盛之兆雖被吳入必不亡國故知吳入郢終亦弗克言其不能

滅楚也食在辛亥之日亥在北方水位也北方水數六故曰六年吳入郢也

經三十有二年春王正月公在乾侯取闕無傳公別

居乾侯遣人誘闕而取之不用師徒○闕口

師徒○正義曰公羊傳曰闕者何邾婁之邑也按傳定元年將葬昭公季孫使役如闕公氏將溝焉則闕是魯公葬地非是邾邑公羊不可通於左氏也土地名東平須昌縣東南有闕城是也賈逵云昭公得闕季氏奪之不用師徒謂此取闕為季氏取於公也按檢經傳公自出奔以齊唯齊侯取邾以居公耳未有公取闕之處安得取於公也且若是季氏奪公無由得告廟書經故杜以為公取之也四年傳例曰凡克邑不用師徒曰取知公遣夏吳伐越人誘而取之不用師徒也

秋七月

春秋左傳

卷之三

三

冬仲孫何忌會晉韓不信齊高張棠仲幾衛世叔申鄭

國參曹人莒人薛人杞人小邾人城成周世叔申

世叔儀孫也國參子產之子不書盟時公在外未及

告公公已薨○參七世叔至已薨○正義曰傳

狄泉尋盟令城成周則此時為盟矣而不書盟者賈

達云魯有昭公難故會而不盟按傳文無魯人辭盟

之事其城成周又魯人共城之矣何以言會而不盟

也若以難辭當辭不會身既在會何故辭豈以昭公

在外而欲背盟乎故杜以為不書盟者時公在外未

及告公而公已薨既不得告公故不書於經之按傳

尋盟令城成周則盟在城前猶得書城而不盟書者

晉合諸侯大夫本以城事召之孟懿子將從晉命即

以告公雖會還乃書而已告公訖故得書之其尋盟

之事晉不豫令諸侯大夫既集晉始發意尋盟之事

也

未嘗告公故行還不得書也此云城成周者實未城

也晉人始計功庸賦丈數以令諸侯耳明年傳稱正

月庚寅裁三旬而畢是明年始城也此未城

而已書城知本以城事召集因集而書城耳十有二

月已未公薨于乾侯十五日傳言十一月令

城成周雖無其日明年乃始城之當在月之將末杜

顯言此十五日者言盟去公薨日近以明未及告意

也

傳三十二年春王正月公在乾侯言不能外內又不

能用其人也其人謂子家羈也言公不能用其人

故於今猶在乾侯○夏吳伐越始用師於越也自

此之前雖疆事小爭未嘗用大兵○疆居良反史墨

春秋左傳卷二十九

春秋左傳卷之三十一 昭公二十三年

曰不及四十年越其有吳乎

存亡之數不過三紀

越滅吳至此三十八歲越得歲而吳伐之必受其凶

此年歲在星紀星紀吳越之分也歲星所在其國

有禍吳先用兵故反受其殃

正義曰十一年傳稱襄弘對景王云歲在豕韋言

十一年歲星在豕韋也又曰歲在大梁蔡復楚凶謂

歲行一次十二年而行天一周則此十九年耳歲星

梁從彼而歷數之則此年始至析木之津而此年數

在星紀者歲行一次舉大數耳其實一歲之行有餘

一次故劉歆三統之術以為歲星一百四十四年行

天一百四十五次計一千七百二十八為歲星歲

數言數滿此年剩得行天一周三統之歷以庚戌為

上元從上元至襄二十八年積十四萬二千六百八

十六歲置此歲數以歲星歲數一千七百二十八除

之得積終八十二去之歲餘九百九十一以一百四

五乘歲餘得九百九十六為積次不盡一百二十六為次

除從襄二十八年至昭十五年合有一千一十八年歲星

餘從襄二十八年至昭十五年合有一千一十八年歲星

加餘得一千一百四十四以十二去之餘餘次一以從積次

得一千一百四十四以十二去之餘餘次一以從積次

周七個一百四十四年還得剩行天一周也餘七命

起星紀算外得鶉火是昭十五年歲星在鶉火也計

十三年在大梁十五年當在鶉首而在鶉火者由其

春秋左傳卷之三十一 昭公二十三年

歲星三周三十六歲故曰不及四十年哀二十二年

越滅吳至此三十八歲越得歲而吳伐之必受其凶

此年歲在星紀星紀吳越之分也歲星所在其國

春秋左傳

卷之三

江

用兵故反受其殃賈逵云然杜從之也鄭玄云天文分野斗主吳牽牛主越此年歲星在牽牛故吳伐之凶按史傳所云吳越同分不言於次之內更復分星姜氏任氏共守玄枵復以何星主齊何星主薛也且據三統之術星紀之初十二度至于牽牛初度乃為申耳十五年餘分始滿則此年之初歲星初入此次伐越在夏未得己甚至牽牛鄭之此說為妄之甚也○秋八月王使富辛與石

張如晉請城成周子朝之亂其餘黨多在王城敬

王畏之徙都成周成周狹小故請城之○狹音洽天子曰

天降禍于周俾我兄弟並有亂心以為伯父憂○俾

使也兄弟謂子朝也伯父謂晉侯○俾木又作卑同必爾反註同我

一二親昵甥舅不皇啓處於今十年謂二十三年

二師圍郊至于今○昵女乙反謂二至于今○正義

晉籍秦致諸侯之成于周而此杜云二十八年者以十二月垂盡去在十二月至周則在二十八年故云

也五年勤戍五年謂二十八年晉籍秦致諸侯之成

至于今余一人無日忘之念諸侯勞閔閔焉如農

夫之望歲懼以待時閔閔憂貌王憂亂常閔閔冀

望安定如農夫之憂饑冀望來歲之將熟伯父若肆

大惠復二文之業弛周室之憂肆展放也二文謂

文侯仇文公重耳弛猶解也○弛式氏反註同重直龍反微文武

之福以固盟主宣昭令名則余一人有大願矣昔成

春秋左傳

卷之三十一

江



王合諸侯城成周以為東都崇文德焉○作成周遷

殷民以為京師之東都所以崇文王之德○微古堯反下同

○正義曰杜知作成周為崇文王之德者以上傳云微文武之福即云成王合諸侯

城成周以崇文德故以為崇文王之德劉炫以為崇文德之教而規杜非也今我欲微福

假靈于成王修成周之城俾成人無勤諸侯用寧螯

賤遠屏晉之力也○螯賊喻災害侯反

○正義曰螯賊食苗之蟲釋蟲云食根螯食節賊故以螯賊喻災害也其委諸伯父使

伯父實重圖之俾我一人無微怨于百姓○微召也

○微張升反而伯父有榮施先王庸之○庸功也先王之

靈以為大功○施式政反范獻子謂魏獻子曰與其成周

不如城之天子實云○云欲罷成而城雖有後事晉

勿與知可也從王命以紓諸侯晉國無憂是之不務

而又焉從事魏獻子曰善使伯音對○伯音韓不信

○句與音預紓音舒焉於度反曰天子有命敢不奉承以奔告於諸

侯遲速衰序○衰差也序次也反註同於是焉在

○在周所命○冬十一月晉魏舒韓不信如京師合

諸侯之大夫于狄泉尋盟且令城成周○尋平丘盟

魏子南面○居君位魏彪侯曰魏子必有大咎于位

以令大事非其任也彪侯衛大夫音今谷其九反

詩曰敬天之怒不敢戲豫敬天之渝不敢馳驅詩

大雅戒王者言當敬畏天之譴怒不可遊戲逸豫馳

驅自恣渝變也譴棄戰反

篇刺厲王之詩也詩註以天謂厲王此據上天斷章取意況敢于位以作大事乎

已丑士彌牟營成周計丈數計所當城之丈數也

丈數也知者下別云揣高卑度厚薄故也揣高卑

度高曰揣揣丁累反又初委反度厚薄何溝洫

度深曰仞仞本又作反而物土方議遠邇物

相也相取土之方面遠近之宜相息亮量事期

知事幾時畢幾居豈反下皆同計徒庸知用幾人功慮財

用知費幾財用書餼糧知用幾糧食

以令役於諸侯屬役賦文付所當城

尺丈屬之役也賦文謂課付尺丈上既號令下

策若干之丈故云屬役賦文書以授帥書以授

帥帥諸侯之大夫而效諸劉子效致

也效戶韓簡子臨之以為成命臨履其事以命

諸侯經所以不書魏舒○十二月公疾得賜大夫

從公者才用反下同大夫不受賜于家子雙琥

玉器音虎琥玉作六器以禮天地四方白琥禮西方

鄭玄云虎猛象秋嚴禮經及記言琥一環一璧輕服

多矣都不說其狀蓋刻玉為虎形也

細好之服謂一環一璧肉好若一謂之環李巡曰肉

倍好璧邊肉大其孔小也肉好若一其孔及邊肉大小適等曰環也

賜已未公薨于家子反賜於府人曰吾不敢逆君命

也大夫皆反其賜書曰公薨于乾侯言失其所也

不薨路寢為失所○趙簡子問於史墨曰季氏出其

君而民服焉諸侯與之君死於外而莫之或罪也對

曰物生有兩有三有五有倍貳故天有三辰謂有

三陪蒲地有五行謂有五體有左右謂有兩

各有妃耦謂陪貳王有公諸侯有卿皆有貳

也天生季氏以貳魯侯為日久矣民之服焉不亦宜

乎魯君世從其失季氏世修其勤民忘君矣雖死於

外其誰矜之社稷無常奉奉之無常人言唯德也

外從才用反君臣無常位自古以然史墨跡古今

以實言故詩曰高岸為谷深谷為陵詩小雅言高

下有變易故詩至為陵正義曰詩小三后之姓

雅十月之交大夫刺厲王也

於今為庶王所知也三后虞夏商

從崗而上故數此三代三代子孫自有為國君者言其賤者為庶人也在易卦雷乘乾

曰大壯三三乾下震上大壯震在乾上故曰雷乘

乾雷乘乾曰大壯。正義曰乾為天為剛震為雷為動天以剛而動動則為雷壯之大者故曰大

壯天之道也乾為天子震為諸侯而在上君臣易

位猶臣大強壯若天上有雷乾為至有雷。正義曰說卦乾為天為

君君之極尊者是天子也震為長子其卦云震驚百里聲達百里之內而有震曜之威是諸侯而在天子

之上象如君臣易位是天之道也昔成季友桓之季也文姜之愛子

也始震而下卜人謁之曰生有嘉聞嘉名聞於世

○始震如字一音身聞音問始震而下○正義曰震動也懷妊始動知有震娠而即動也其

名曰友為公室輔及生如卜人之言有文在其手曰

友遂以名之既而有大功於魯立僖公○名之音武政反

受費以為上卿至於文子武子文子行父武子宿

○費音秘世增其業不廢舊績魯文公薨而東門遂殺適

立庶魯君於是乎失國失國權○適丁歷反政在季氏

於此君也四公矣民不知君何以得國是以為君慎

器與名不可以假人器車服名爵號是以至假人。正義

曰器謂車服也名謂爵號也借人名器則君失位矣故不可以假人也言魯君失民是借季氏以權柄故

春秋左傳註疏卷第五十三終

令昭公至此出外因以戒人君使懲創也

春秋左傳註疏卷第五十三終

春秋左傳註疏卷第五十四 定元年 盡四年

晉杜氏註

唐孔穎達疏

定公 ○陸曰定公名宋襄公之子昭正義曰魯世公之弟諡法安民大慮曰定

襄公之子昭公之弟史傳不言其母不知誰所生也以敬王十一年即位諡法安民太慮曰定

經元年春王公之始年而不書正月公即位在六月

故公之至月故正義曰凡新君初立必於歲首元日朝正於廟因即改元正位百官以序國

史因書於策云元年春王正月公即位也其或國有事故不得行即位之禮國史亦書元年春王正月見此月公應即位而有故不得隱莊閔僖四公元年無事而空書春王正月其義也此年不書正月者公即

春秋左傳註疏卷第五十四 定元年 盡四年

位在六月故也傳稱昭公喪及壞墮公子宋先入則  
正月之時定公猶從昭公之喪在於乾侯未入魯竟  
國內無君不是即位闕禮故不須書正月也釋例曰  
癸亥公之喪至自乾侯戊辰公即位喪在外踰年乃  
入故因五日改殯之節國史用元年即位之禮因以  
元年爲此年也然則正月之時未有公矣公未即位  
元必不改而於春夏即稱元年者公未即位必未改  
元未改之日必乘前君之年於時春夏當名此年爲  
昭公三十三年及六月既改之後方以元年紀事及  
史官定策須有一統不可半年從前半年從後雖則  
年初亦統此歲故入年即稱元年也漢魏以來雖於  
秋冬改元史於春夏即以元年冠之是有因於古也

三月晉人執宋仲幾于京師晉執人于天子之側而

不以歸京師故但書其執不書所歸○幾音機

○正義曰晉執仲幾傳無日月據經所書是三月始執按傳則不然也傳稱辛巳合諸侯之大夫于秋泉

長歷辛巳是正月七日也既會而魏舒始卒庚寅裁  
是正月十六日也宋仲幾不受功當於裁時不肯後  
耳士彌牟云晉之從政者新是士鞅已代魏舒矣乃  
執仲幾以歸三月歸諸京師必是既裁之後三月以  
前執以歸晉至三月乃歸於京師耳經書三月始執  
者晉人初執不告後知以歸不可至三月復歸於京  
師諱其以歸乃歸王故以三月初執告也縱晉執人  
諸侯不得相治事當使歸決於天子況在天子之側  
不以歸於京師晉人自知不可不以歸晉告魯故經  
但書其執不書所歸既不言歸王亦不言歸晉是不  
以所歸告也

夏六月癸亥公之喪至自乾侯告於廟故書至○戊

辰公即位定公不得以正月即位失其時故詳而

日之記事之宜無義例○定公至義例○正義曰

公羊傳曰即位不日此何

以日錄乎內也穀梁以為公喪在外踰年六月乃得  
即位危故日之左氏無此義故杜顯而異之正月即  
故詳而日之直記事之宜書日無義例

秋七月癸巳葬我君昭公公在外薨故八月乃葬

九月大雩無傳過也

立煬宮煬公伯禽子也其廟已毀季氏禱之而立其

宮書以譏之煬羊讓反煬公至譏之○正義  
煬公伯禽子世本世家文諸侯之禮親廟有四計煬  
公不立公死于外謂禱有益而更立其宮賽之於禮  
不合更立惡其改變國典故書以譏之公羊穀梁皆  
云立者不宜立  
立煬宮非禮也

冬十月隕霜殺菽無傳周十月今八月隕霜殺菽非

常之災○隕于敏反菽本又作叔音同周十月至之災○正義曰

應霜殺菽菽者大豆之苗又是耐霜之穀今以八月  
隕霜霜能殺菽是非常之災故書之僖三十三年隕  
霜不殺草此云殺菽彼言不殺草者穀梁傳曰未可  
以殺而殺舉重可殺而不殺舉輕其曰菽舉重也

傳元年春王正月辛巳晉魏舒合諸侯之大夫于狄

泉將以城成周魏子蒞政蒞臨也代天子大夫為

政○蒞音利又音類衛彪傒衛大夫曰將建天子立天

子之居而易位以令非義也大事好義必有大咎晉  
不失諸侯魏子其不免乎是行也魏獻子屬役於韓

簡子及原壽過簡子韓起孫不信也原壽過周大

夫奸音干咎其九反屬之欲反過古禾反易位以今○正義曰往年

位以今此云魏子泄政彪侯云易位以令文不同者

郊特牲云君之南鄉答陽之義也臣之北面答君也

然則禮國君乃南面往年魏子亦南面是于君之位

故云于位此時諸國為天子築城但當為君各致徒

殺而已宜使天子之臣自號令之而魏子泄政代而

天子大夫改易上下故為易位所譏別故其文異而

田於大陸焚焉禹貢大陸在鉅鹿北嫌絕遠疑此

田在汲郡吳澤荒蕪之地火田并見燒也爾雅廣平

曰陸蕪音無積石至于大伾北過降水至于大陸孔

安國云大陸澤名釋地十藪云晉有大陸郭璞曰今

鉅鹿北廣河澤孫炎曰廣河猶大陸以地名言之近

為是也計鉅鹿之城與周相去千有餘里魏子不應

往彼田獵故嫌絕遠疑此田當在汲郡吳澤吳澤在

修武縣北還卒於甯甯即修武城是也當時荒蕪之

地故亦以大陸名焉引爾雅以證平地皆名陸也按

爾雅高平曰陸杜言廣平者以吳澤之地地下寬率

故以廣平言之非是不見爾雅劉君以爾雅高平曰

陸而規還卒於甯甯今修武縣近吳澤近附范

杜氏非還卒於甯甯甯今修武縣近吳澤近之近范

獻子去其柏椁以其未復命而田也范獻子代魏

子為政去其柏椁示貶之去起呂反去其柏椁

喪大記云昔松椁大夫柏椁士雜木椁是卿葬於禮

用柏椁也以其未復君命而為田獵故獻子去其柏

椁不使孟懿子會城成周不書公未即位

用也孟懿子會城成周不書公未即位

書公未即位○正義曰懿子往年唯受號令知所得

丈尺人功而已今復將徒役城之計當更書之於策



以公未即位無君可告故不書○裁才代反庚寅裁○裁設板築又音再註同宋

仲幾不受功曰滕薛邾吾役也○欲使三國代宋受

功役也○郟五兮反小邾國薛宰曰宋為無道絕我小國於周

以我適楚故我常從宋晉文公為踐土之盟○在僖

二十八年曰凡我同盟各復舊職若從踐土若從宋

亦唯命仲幾曰踐土固然○固曰從舊薛舊為宋役

薛宰曰薛之皇祖奚仲居薛以為夏車正○皇大也

奚仲為夏禹掌車服大夫○夏戶雅反註同奚仲遷于邳

邳下邳縣○邳皮悲反仲虺居薛以為湯左相○仲虺奚

仲之後○虺許鬼反相息亮反若復舊職將承王官何故以役

諸侯○承奉也仲幾曰三代各異物薛焉得有舊○焉於

言居周世不得以夏殷為舊○焉於為宋役亦其職

也士彌牟曰晉之從政者新○言范獻子新為政未

習故事○諸國至庚寅相去唯十日耳魏舒始卒已

得范鞅代者范鞅本是中軍之佐於次○子姑受功歸

當代魏舒蓋晉人聞舒卒而馳使代之○子姑受功歸

吾視諸故府○求故事仲幾曰縱子忘之山川鬼神

其忘諸乎○山川鬼神盟所告士伯怒謂韓簡子曰

薛徵於人○典籍故事人所知也宋徵於鬼○取證

春秋左傳卷之五十五 襄公二十八年 薛徵於人

春秋左傳卷之五十四 齊世家第四十四

於鬼神宋罪大矣且已無辭而抑我以神誣我也啓  
寵納侮其此之謂矣開寵過分別納受侵侮

反分扶啓寵至謂矣○正義曰尚書說命傳說進

問反戒於王云無啓寵納侮古有此言故云其

此之謂矣聞彼寵人過其本分其人不知止

足乃至侵侮在上據在上受之故云納侮必以仲

幾為戮乃執仲幾以歸三月歸諸京師知以歸不

可故復歸之京師又反復扶城三旬而畢乃歸諸侯之

戊齊高張後不從諸侯後期不及諸侯之役晉女

叔寬曰周襄弘齊高張皆將不免叔寬女寬也

直良襄弘違天高子違人天既厭周德襄弘欲遷

都以其延其祚故曰違天諸侯相率以崇天子而高子

後期故曰違人厭於艷反天之所壞不可支也衆

之所為不可好也為哀三年周人殺襄弘六年高

張來奔起○夏叔孫成子逆公之喪于乾侯成子

叔孫姑之子季孫曰子家子亟言於我未嘗不中吾

志也吾欲與之從政子必止之且聽命焉衆事皆

諮問子家子○亟起奠反季孫至命焉○正義曰

言於我云意如事君不敢不改又言君以一乘入於

魯師季孫必與君歸季孫之意實然故云未嘗不中

吾志吾欲與之從政欲用為大夫也公喪歸則從者

散故令止之且聽命者一為子家之所為子家欲將

春秋左傳卷之五十四 齊世家第四十四

歸者即與之歸子家子不見叔孫易幾而哭**詁**幾哭會也不

欲見叔孫故朝夕哭不同會如字叔孫請見子家子

子家子辭曰羈未得見而從君以出出時成子未

為卿○羈居宜反子家子名見賢通反下同從才君

不命而薨羈不敢見言未受昭公之命託辭以距

叔孫叔孫使告之曰公衍公為實使羣臣不得事君

**詁**二子始謀逐季氏二子至季氏○正義曰謀

公衍謀也但以公衍見復為大子季氏欲俱廢之故言此也若公子宋主社稷則

羣臣之願也宋昭公弟定公凡從公出而可以入

者將唯子是聽子家氏未有後季孫願與子從政此

皆季孫之願也使不敢以告不敢叔孫臣子名對

曰若立君則有卿士大夫與守龜在羈弗敢知若從

君者則貌而出者入可也貌出謂以義從公與季

氏無實怨○守手寇而出者行可也與季氏為寇

讐者自可去若羈也則君知其出也君昭公而未

知其入也羈將逃也喪及壞墮公子宋先入從公者

皆自壞墮反出奔○壞徐音懷又戶六月癸亥公

之喪至自乾侯戊辰公即位諸侯薨五日而殯殯

春秋左傳卷之五十四

宋昭公十四年

則嗣子即位癸亥昭公喪至五日殯於宮定公乃即位

**諸侯**

諸侯至即位○正義曰王制云天子十日而殯

於兩楹之間然後即位按正棺兩楹之間即禮所謂

夷于堂者也喪大記君薨之禮云既小斂男女奉尸

去癸亥五日其正棺之日不得為正棺即位也雜記

云諸侯行而死歸至於廟門遂入適所殯鄭玄云適

所殯謂兩楹之間自外來者正棺於兩楹之間尸亦

死從外來者殯在兩楹之間若謂殯為正棺則與杜

在也季孫惡昭公欲溝絕其兆域不使與先君同

季孫使役如闕公氏將溝焉

**闕魯羣公墓所**

口暫反惡鳥闕公氏○正義曰闕是先公葬地春

路反又如字秋言氏猶如言家故謂公之墓地為

公氏言是公死之家宅也玄卿以為闕屬上句公氏

將溝焉猶言將溝公氏焉占人多倒語公氏則昭公

榮駕鸞曰生不能事死又離之以自旌也

大夫榮成伯也旌章也○駕音加鸞五縱子忍之後

必或恥之乃止季孫問於榮駕鸞曰吾欲為君諡使

子孫知之

曰生弗能事死又惡之以自信也將焉用之乃止秋

七月癸巳葬昭公於墓道南孔子之為司寇也溝而

合諸墓

信也。正義曰：信明也。以自明已之不臣也。溝而合。正義曰：孔子之為司寇，在定公十年以後，未知何年。昭公出故季平子，禱于煬公。九月立煬宮。平

子逐君懼而請禱于煬公。昭公死于外，自以為獲福。

故立其宮。禮。煬于煬公。正義曰：既毀其廟而得禱者，蓋就祧而禱之。周鞏簡

公棄其子弟而好用遠人。禮。簡公周卿士，遠人異族

也。為明年鞏氏賊簡公。張本。好呼報反。禮。簡公。正義曰

諡法平易不從曰簡。

經二年春王正月

夏五月壬辰雉門及兩觀災。禮。無傳雉門公宮之南門。

兩觀闕也。天火曰災。禮。古亂反。禮。雉門至曰災。注及下同。正義曰：明堂

位云：庫門天子，臯門雉門，天子應門。是魯之雉門。公

宮南門之中門也。釋宮云：觀謂之闕。郭璞曰：宮門雙

闕，周禮大宰正月之吉，縣治象之法。于象魏使萬民

觀治象，鄭眾云：象魏闕也。劉熙釋名云：闕在門兩旁

中央，闕然為道也。然則其上縣法象其狀，魏魏然高

大謂之象魏，使人觀之，謂之觀也。是觀與象魏闕一

物而三名也。觀與雉門俱災，則兩觀在雉門之兩旁

矣。公羊傳曰：其言雉門及兩觀，災何兩觀也。主災者兩

觀則曷為後言之？不以微及大也。穀梁亦云：災自兩

觀始。先言雉門，尊尊也。公羊稱子家駒云：設兩觀，諸

侯僭天子，其意以其奢僭故。天災之左氏無此義。按

禮器云：天子諸侯，臺門此以高為貴也。郊特牲云：臺

門大夫之僭禮也。唯言大夫異於諸侯，不言諸侯異

於天子，兩觀為僭禮，無其文。天之所災不可意卜。言

與丘明無文或是災起雒門而延及  
兩觀也天火曰災宣十六年傳例

秋楚人伐吳

囊瓦稱人見誘以敗軍

郎反

冬十月新作雒門及兩觀

無傳

傳二年夏四月辛酉鞏氏之羣子弟賊簡公

棄親用疎所以敗也○桐叛楚桐小國廬江舒縣

西南有桐鄉吳子使舒鳩氏誘楚人舒鳩楚屬國

曰以師臨我教舒鳩誘楚使以師臨吳我伐桐為

我使之無忌吳伐桐也偽若畏楚師之臨已而為

伐其叛國以取媚者也欲使楚不忌吳所謂多方以

誤之為我于偽○桐叛至無咎○正義曰桐是小

國故吳子因是而謀之舒鳩自是楚之屬國居吳楚

之間亦兩取其意故意吳得使之也吳子使舒鳩誘

楚人又教舒鳩為辭曰令楚以師臨我我吳自稱我

令楚臨吳也我當偽若畏楚為楚伐桐女舒鳩當為

我誘楚我軍楚師或曰囊瓦本出師伐吳見吳欲伐

桐而不設備遂被吳敗之又擊楚巢邑潛師圍而克

之獲其守邑大夫為我使之無忌謂為我之畏楚形

狀使楚人無復防舊於我也若楚不忌吳則師不設

備欲因其無備而掩襲取之耳下云吳人見舟于豫

章偽欲伐桐也吳軍楚師於豫章掩其不備也潛師

于巢吳人詐巢邑人云此師將伐桐也其實本擬○

取巢故下遂圍巢克之言潛者對豫章之師稱潛○

豫章

偽將為楚伐桐

見賢

而潛師于巢

實欲

以擊楚冬十月吳軍楚師于豫章敗之楚不忌故

遂圍巢克之獲楚公子繁繁守巢大夫○邾莊公

與夷射姑飲酒私出射姑邾大夫出辟酒亦一音

夜闞乞肉焉奪之杖以敲之奪闞杖以敲闞頭也

為明年邾子卒傳闞音昏守門人也敲若孝反又

同又一日擊聲也苦學反說文作敲云擊頭也字林

經三年春王正月公如晉至河乃復無傳乃復公如至

正義曰三傳皆無其說不知何故乃復賈逵云刺緩

朝見辭失所不諱罪已賈雖為此解於傳無文不可

從故杜不言劉炫謂公以六月即位此年便即往朝

於事未為緩也晉人何以辭之若以緩見譴當退謝

罪何由此後更無謝處空言罪已經無孫謝自罪之

狀復安在乎晉若以緩致辭必當更有譴責何由明

年會次復得依常班序乃復之意不可懸知

二月辛卯邾子穿卒再同盟音川再同盟○正

年即位十一年盟于祿祥二十六年于鄭陵皆魯邾俱在是再同盟也

夏四月

秋葬邾莊公六月乃葬緩

冬仲孫何忌及邾子盟于拔拔地闞○拔皮入反

傳三年春二月辛卯邾子在門臺門上有臺臨廷

闞以餅水沃廷邾子望見之怒闞曰夷射姑旋焉

旋小便

○延音庭下並同餅步丁反本又作瓶

命執之

見其不潔執

射姑弗得滋怒自授于牀廢于鑪炭爛遂卒

廢隋

也

○鑪力吳反炭他且反階徒火反

先葬以車五乘殉五人

中之潔故先內車及殉別為便房蓋其遺命

○先悉薦反又

如字乘繩證反殉

○從葬謂之殉邾子好潔以人為辭俊反藏才浪反

殉欲備地下掃除若令與柩同入恐其汚履藏內欲

其藏中之潔故先內車及殉別為便房處之傳言此

事意在非責邾子若是葬者自為則非莊公之罪無

為輒說此事故云蓋其遺命也邾子隊鑪而卒不應

得有遺命疑其是遺命者禮國君即位而為椁初立

即營死事當是平素之時先有此命葬者奉行之

莊公卞急而好潔故及是

卞躁疾也

文及註同

○平中

躁早報反

○秋七月鮮虞人敗晉師于平中

晉地獲晉觀虎恃其勇也

謂五年士鞅圍鮮虞張

本○冬盟于邾

邾卽拔也

位故修好

○邾音談

如楚獻一佩一裘於昭王昭王服之以享蔡侯蔡侯

佩佩玉也以

亦服其一子常欲之弗與三年止之唐成公如楚有

成公唐惠侯之後肅爽駿馬

兩肅爽馬子常欲之

成公至馬名○正義曰宣

名○肅如字又所六

十二年傳有唐惠侯故云唐

反爽音霜駿音俊

惠侯之後也釋畜於馬無肅爽之名爽或作霜賈逵

云色如霜訖馬融說肅爽雁也其羽如練高首而脩

及



頸馬似之天下稀有故子常欲之杜以馬名  
臨時所作本意不可得知故直云駿馬名弗與亦

三年止之唐人或相與謀請代先從者許之飲先從

者酒醉之竊馬而獻之子常子常歸唐侯自拘於司

敗竊馬者自拘於從才用反下同飲請代至許

日謂請楚楚許之也知非請唐侯者若唐侯許曰君

以弄馬之故隱君身隱憂約也弄魯棄國家羣

臣請相夫人以償馬必如之相助也夫人謂養馬

者相息亮反夫音唐侯曰寡人之過也二三子無

辱皆賞之蔡人聞之固請而獻佩于子常子常朝見

蔡侯之徒命有司曰蔡君之久也官不共也言楚

所以禮遺蔡侯之物不其備故共音明日禮不畢

將死遺蔡侯之禮蔡侯歸及漢執玉而沈曰余所

有濟漢而南者有若大川自誓言若復渡漢當受

禍明如大川沈音鳩蔡侯如晉以其子元與其大

夫之子為質焉而請伐楚為明年會召陵張本

質

經四年春王三月癸巳陳侯吳卒無傳未同盟而赴

以名癸巳正月七日書二月從赴癸巳至從赴

春秋左傳 卷之五十四 十三 正義曰杜以

長歷按之知癸已是正月七日故云書二月從赴也  
知非日誤者以崩薨之事皆以赴為文故平王崩赴  
以庚戌陳侯卒赴以甲戌已丑杜依大例而言故云  
從赴劉炫以為諸侯五月而葬下云六月葬陳惠公  
則陳侯卒在二月以為日誤而規杜氏今知非者但  
諸侯雖五月可葬春秋之時或緩或速無復常準此  
陳侯之葬事今無傳何知必五月而葬妄以杜為失其義非也

三月公會劉子晉侯宋公蔡侯衛侯陳子鄭伯許男曹

伯莒子邾子頓子胡子滕子薛伯杞伯小邾子齊國

夏于召陵侵楚國於召陵先行會禮入楚竟故書侵

○夏戶雅反召陵後言侵楚是於召陵先行會禮也土地名召陵楚地也諸侯既入楚竟先行會禮後乃侵之故經書先會後侵也

夏四月庚辰蔡公孫姓帥師滅沈以沈子嘉歸殺之五  
月公及諸侯盟于皐鼬國召陵會劉子諸侯總言之

也繁昌縣東南有城皐亭復稱公者會盟異處故公  
孫姓音生又作生鼬由又國召陵至處故○正義  
反復扶又反處昌慮反國曰書經之例諸侯先會  
而後盟皆前日而後凡此其盟者還是前會之諸侯  
前已歷序故於此總言之也劉子雖是王朝之臣而  
亦有封爵故諸侯之文可以兼劉子也僖二十九年  
王子虎與諸侯盟于翟泉貶之稱人此劉子得與諸  
侯盟者楚僭號稱王不事天子諸侯會而侵楚將以  
尊崇王室傳言劉文公合諸侯是天子救之使盟也  
下文書劉卷卒葬魯人弔會依同盟之禮知劉子亦  
與盟也復稱公者由其會盟異處故也劉炫規杜云  
會盟異處故復稱公按襄二十五年盟重丘亦是會  
盟異處何以不言公今刪定知非者但會盟異處理

水火流 卷之十四 及古同

合稱公重丘不書公史官自略耳以此規杜非也

杞伯成卒于會

無傳

音城

杞伯成卒于會。正義曰成以昭二十五年即

位二十六年盟于鄆陵三十二年于翟泉此年于臯  
臯魯杞俱在計杜當云三同盟無註者漏脫耳諸侯  
薨于朝會加一等此既  
薨于會其禮亦當然

六月葬陳惠公

無傳

許遷于容城

無傳

秋七月公至自會

無傳

劉卷卒

無傳即劉蚩也劉子奉命出盟召陵死則天

王為告同盟故不具爵

○卷首權一音眷免反蚩扶  
粉反為于偽反下吳為蔡同

立

即劉至具爵。正義曰昭二十三年傳曰單子  
立劉蚩即此是也世族譜伯蚩劉蚩劉文公劉狄

劉卷劉子為一人王朝公卿卒不赴魯魯不會葬文  
三年書王子虎卒傳曰來赴乎如同盟禮也彼為同  
盟于翟泉故也此亦書卒明為同盟故也畿內之國  
不得外交諸侯必非劉邑之臣來赴知是天子為告  
也天子告臣略言名封而  
已不言劉子故書不具爵

葬杞悼公

無傳

楚人圍蔡

不服故也

晉士鞅衛孔圉帥師伐鮮虞

無傳孔圉孔羈孫士鞅

即范鞅。圍魚  
呂反

葬劉文公

無傳

春秋統

卷之五十四

汲古閣

冬十有一月庚午蔡侯以吳子及楚人戰于柏舉楚師

敗績師能左右之曰以皆陳曰戰大崩曰敗績吳

為蔡討楚從蔡計謀故書蔡侯以吳子言能左右之也囊瓦稱人貪以致敗不能死難罪賤之柏舉楚地

昭三十一年傳曰六年十二月庚辰吳入郢今以十

一月者并數開陳直觀反難乃師能至數開

左右之曰以僖二十六年傳例也皆陳曰戰大崩曰敗績莊十一年傳例也吳大蔡小而蔡能以吳者吳子為蔡討楚言蔡能左右之也釋例曰吳雖大國順蔡侯之請自將其眾唯蔡侯之命故亦言以吳子也囊瓦楚之上卿當稱名氏今稱人者貪以致敗又不能死難罪賤之也釋例曰楚之囊瓦貪珮馬以致討

稱人罪賤之也昭三十一年傳言六年十二月庚辰

吳入郢今以十一月與彼期有差殊者長歷推此年

閏十月庚辰又是十一月二十九日楚囊瓦出奔鄭

其月垂盡并數閏得為十二月也書名惡之

書名惡之路反惡易年宋司城來奔十四年宋子

哀來奔傳皆云貴之也不稱庚辰吳入郢弗地曰

名為貴之是稱名為惡之弗地至略文正義曰弗

入吳不稱子史略文地曰入襄十三年傳例也上

文戰稱吳子此言吳入楚不稱子猶成二年鄭伐許

昭十二年晉伐鮮虞史略文無義例公羊穀梁以為

春秋

卷之四十六

昭四年

傳四年春三月劉文公合諸侯于召陵謀伐楚也

文公王官伯也晉人假王命以討楚之久留蔡侯故

曰文公合諸侯文公至諸侯。正義曰劉子是天子大臣故言王官伯也往年蔡

侯如晉請晉耳不請天子今稱劉文公合諸侯知是

晉人告王假王命以討楚王使劉子會之故言劉文

公合諸侯以示稟也晉荀寅求貨于蔡侯弗得言于范

獻子曰國家方危諸侯方貳將以襲敵不亦難乎水

潦方降疾瘡方起中山不服中山鮮虞。潦音老瘡魚略反

棄盟取怨無損於楚晉楚同盟伐之為取怨而先

中山不如辭蔡侯吾自方城以來楚未可以得志晉敗楚侵方城在襄十六年祇取勤焉乃辭蔡侯

晉人假羽旄於鄭鄭人與之析羽為旄王者遊車

之所建鄭私有之因謂之羽旄借觀之音毛析音支旄

反下析羽至觀之。正義曰周禮司常掌九旗

放此之名物全羽為旄析羽為旄道車載旄遊車

載旄鄭玄云全羽析羽皆五采繫之於旄旄之上所

謂注旄於干首也凡九旗之帛皆用絳道車象路也

王以朝夕燕出入遊車木路也王以田以鄙是其析

羽為旄王者遊車之所建也釋天云注旄首曰旄李

巡曰以旄牛尾著旄首者也孫炎曰析五采羽注旄

上亦有旄牛尾也言全羽析羽者蓋有全取其翅或析取

其翻故有全析二名也繫此鳥羽牛尾於干首猶自

別有絳為旄縵縣之於于今之旗鞬猶然此傳直言

羽耳註不引全羽而以析羽解之者以全羽尊於析

春秋疏

卷之四十七

及古

毛於齊此又假羽旄於鄭者或  
當制作巧異故聞而借觀之  
明日或旆以會

賤者也繼旄曰旆令賤人施其旆執以從會示卑鄭

○旆步貝反旆音光令  
力呈反下欲令蔡同

○鄭玄註論語云或云言有  
人不顯其名而略稱為或是或為賤者也繼旄曰旆

釋天文也郭璞曰帛續旄末為燕尾者然則旄為旆

身旆謂旆尾晉令賤人建此羽旄施其旆旆於下批

之以從其會本謂其美而就鄭借觀之既得其物令

賤人服用之是示其卑卑鄭也鄭是列國而晉卑侮

之諸侯於是知晉輕蔑心皆怨恨故晉於是乎失諸

侯  
晉於是乎失諸侯  
傳言晉無禮所以遂弱將會

衛子行敬子言於靈公  
子行敬子衛大夫曰會同

難  
難得宜噴有煩言莫之治也  
噴至也煩言忿

噴  
噴至至忿爭  
正義曰噴

至賈逵云然是相傳訓也易

繫辭云聖人有以見天下之賾謂見其至深之處賾

亦深之義也謂至於會時有頃亂忿爭之言無才辨

者則莫之  
其使祝佗從  
祝佗大祝子魚  
○佗徒何

能治也  
反下師從旅從同大音泰  
公曰善乃使子魚子魚辭

曰臣展四體以率舊職猶懼不給而煩刑書若又共

二  
共二職  
○共音  
徼大罪也且夫祝社稷之常隸

也  
隸賤臣也  
○徼古堯  
社稷不動祝不出竟官之

制也  
社稷動謂國遷  
○竟音  
○正義曰周禮大

前祝天子之祝如此則諸侯之祝官亦然也然則彼

軍行唯有社無稷今社稷俱動故知謂國遷也國遷  
唯在竟內得云祝不出竟者詩稱公劉遷豳大王來  
岐及春秋杞都陳留而遷緣陵及許遷于析之屬並  
是離棄本國遠適他土故有出竟之事劉以社稷動  
謂軍行而君以軍行被社釁鼓師出先有事被禱  
規杜非也

於社謂之宜社於是殺牲以血塗鼓鼙為釁鼓音弗  
徐音廢釁許斬反鼙音天師出至釁鼓正義曰釋  
步西反本又作鞞音天起大事動大眾必先有  
事乎社而後出謂之宜是軍師將出必有祭社之事  
也周禮女巫掌祓除釁浴則祓亦祭名故知祓社即  
宜社是也說文云釁血祭也是殺牲祝奉以從音奉  
以血塗鼓鼙為釁鼓此皆祝官掌之

社主也○從如字祝奉以從○正義曰禮軍行必  
又才用反音奉以廟主社主從軍而行尚書井  
誓云用命賞于祖弗用命戮于社孔安國云天子親  
征必載遷廟之祖主及社主行有功則賞祖主前示

不專也不用命奔北者則戮之於社主前社主陰陰  
主殺親祖嚴社之義也是軍行必載社主行故祝官  
奉主於是乎出竟若嘉好之事謂朝會好呼君  
以從報反

行師從音二千五百人卿行旅從音五百人臣無事

焉公曰行也及臯鼫音若將盟音若嘉至事焉正義  
侯當以軍行而云臣無事者晉本以會召諸侯傳言  
將會是赴會之時未知將侵伐也但諸國既集師衆  
自多故因將長蔡於衛音欲令蔡先衛音長丁丈  
得行侵耳音反衛侯使祝佗私於萇弘曰聞  
反先悉薦反下文先衛音衛侯使祝佗私於萇弘曰聞  
同軟所洽反又所甲反

諸道路不知信否若聞蔡將先衛信乎萇弘曰信蔡

叔康叔之兄也音蔡叔周公兄康叔周公弟音蔡叔至

春秋左傳卷之十九 蔡叔周公兄康叔周公弟

公弟。正義曰：史記管蔡世家云：武王同母兄弟十人，母曰大妣，文王正妃也。其長子曰伯邑考，次曰武王發，次曰管叔鮮，次曰周公旦，次曰蔡叔度，次曰曹叔振鐸，次曰邲叔武，次曰霍叔處，次曰康叔封，次曰聃季載，如彼文則蔡叔周公弟也。今以蔡叔為周公兄者，以僖二十四年傳富辰言文之昭十六國，蔡在魯上，明以長幼為次，賈逵等皆言蔡叔周公兄，故杜從之。馬遷之言多辟謬，故不用。史記為說先衛不亦可乎？子魚曰：以先王觀之，則尚德也。昔武王克商，成王定之，選建明德，以藩屏周。故周公相王室，以尹天下。尹，正也。於周為睦。睦，親厚也。以盛德見親厚，分魯公以大路、大旂。魯公伯禽也。此大路、金路、錫同姓諸侯車也。交龍為旂，周禮同。

姓以封。音路。下皆同旂，其依反。錫星歷反。至以封。正義曰：周禮中車云：金路建大旂，以賓同姓。以封。鄭玄云：金路以金飾諸末，大旂九旗之畫，交龍者以賓。以會賓客同姓，以封謂王子母弟以功。夏后氏之德，出封若審衛也。交龍為旂，司常文也。

璜。璜，美玉名。夏戶雅反。下。璜，美玉名。正。歷代傳之，知美玉名也。哀十四年傳云：向雉出於衛地，公文氏攻之，求夏后氏之璜焉。則璜非一也。尚書旅獒及魯語皆云：古者分同姓以珍玉，展親則先王不以玉賜，向雉向雉自規求得之也。鄭玄註周禮云：牛璧封父之繁弱。封父古諸侯也。繁弱大弓名。父。音甫。下武父同封。云古者伐國遷其重器以與同姓，此繁弱封父之國為之，不知何時滅其國而得之也。孔叢云：楚王張繁弱之弓，載忘歸之矢，以射蛟於

春。秋。疏。及古。周。



雲夢是繁弱為弓名也 殷民六族條氏徐氏蕭氏索氏長勺氏

尾勺氏使帥其宗氏輯其分族將其類醜 醜衆也

○素素各反下同勺市灼反以法則周公用即命于周

即就也使六族就周受周公之法制是使之職事

于魯 共魯公之職事 以其王職同 以昭周公之

明德 昭顯也 使帥至明德 正義曰使六族之

其所分枝屬族屬也將其族類人衆以法則周公合

其移家居魯用就受周公之命是以使之共職事于

象以昭周公之明德也下賜殷氏七族亦是使之法

則康叔令其職事于衛也賜唐叔及懷姓九宗亦然

分之土田陪敦 陪增也敦厚也 陪本亦作 陪敦

○正義曰陪是加增之義敦厚釋詁文也言既封為

大國地方五百里又分以土田更增彼寬厚為七百

里也明堂位云封周公下曲阜地方七百里鄭玄云

公之地方五百里加魯以四等之附庸方百里者二

十四并五五二十五積四十九開方之得七百里鄭

玄周禮大司徒註云凡諸侯為牧正帥長及有德者

乃有附庸公無附庸侯附庸九同伯附庸七同子附

庸五同男附庸三同進則取焉退則歸焉魯於周法

不得有附庸故言錫之也地方七百里者包附庸以

大言之附庸二十四言德兼此四等矣是增厚魯國

之事 祝宗卜史 大祝宗人大卜大史凡四官備物

也 典策 典策春秋之制 策本又作冊亦作 官司彝

器 官司百官也彝器常用器 彝羊 祝宗至彝

春秋疏

卷之二十一

及右閣

常謂國君威儀之物若今徽扇之屬備賜魯也杜不  
解備物則與典策為一也備物典策謂史官書策之  
典若傳之所云發比之類賜之以法使依法書時事  
也官司彝器謂百官常用之器蓋罇罍俎豆之屬具  
賜魯也  
**因商奄之民**  
商奄國名也與四國流言或并  
散在魯皆令即屬魯懷柔之  
○正義曰書傳云武王殺紂繼公子祿父及管蔡流  
言奄君謂祿父曰武王死成王幼周公疑此百世之  
時請舉事然後祿父及三監叛是奄與四國流言也  
昭九年傳云蒲姑商奄吾東土也此復云因商奄之  
民則商奄是東方之國近魯之地也昭元年傳云周  
有徐奄杜以彼奄與此商奄為一故土地名奄商奄  
一名共為一國此註言商奄國名以商奄二字為國  
名也詩稱四國流言毛傳以四國為管蔡商奄則商  
奄各自為國奄則此奄是也商為紂子祿父下云管  
蔡啓商是名祿父為商也然則毛言商奄為二杜言

商奄為一杜言四國流言亦謂管蔡祿父與商奄為  
四也商奄即四國之一言與者據民與四國之君流  
言故言與也或者據奄君道三國為亂故言與總稱  
四國非為商奄外別有四國也言封魯於少皞之虛  
則商奄非魯地也非魯地而言因其民是誅商奄之  
曰民或逆散在魯皆命使即屬於魯令魯懷柔之玄  
卿以為三監與商為四  
**命以伯禽**  
伯禽周公世子  
國奄在外故言與四國  
時周公唯遣伯禽之國故皆以付伯禽  
**伯禽**  
義曰詩魯頌說封魯之事云王曰叔父建爾元子俾  
侯于魯是伯禽為周公世子也魯世家云周公相成  
王使其子伯禽代就封于魯文十三年公羊傳曰周  
公何以稱大廟于魯封魯公以為周公也周公拜乎  
前魯公拜乎後曰生以養周公死以為周公主然則  
周公之魯乎曰不之魯也封魯公以為周公則周公  
曷為不之魯欲天下之一乎周也其意言周公聖人  
若使之魯則恐天下迴心向之故不使之魯也以周

春秋流

卷之五十二

及右

公身不適魯唯遣伯禽之國故傳皆言分魯公不言  
分周公也傳言命以伯禽於體例命以康誥命以康  
誥則伯禽亦以策命篇名今杜云唯遣伯禽之國故  
皆以付伯禽則伯禽非是誥誓篇名若必是誥誓當  
云命以魯誥既為國君不得與君牙伯同類也劉  
炫云伯禽猶卜命以康誥是伯禽為命書似書序穆  
王命君牙為周大司徒作君而封於少皞之虛少  
牙即以君牙為篇與此同也而封於少皞之虛少  
皞虛曲阜也在魯城內。少詩照反註及下同皞胡  
昭二十九年在魯城內則魯之所都正在少皞虛矣  
異者賈逵云少皞居窮桑登為帝蓋未為帝居魯北  
既為帝乃分康叔康叔衛之祖以大路少皞精莪  
居魯也

**旃旌**

少皞維帛也精莪大赤取染草名也通帛為

旃析羽為旌。精七見反莪步具。疏。少皞至為旌  
司常云通帛為旌雜帛者以帛素飾其側白殷之正色大  
赤是通帛知少皞是雜帛也釋草云茹蘆茅蒐郭璞  
曰今之莪也。可以染絳則莪是染赤之草莪即旃也  
爾雅繼旄曰旃旄是旃身旃是旃尾尾猶用赤則通  
身皆赤知精莪是大赤大赤即今之紅旗取染赤之  
草為名也蓋王以通帛雜帛並賜衛也然則大赤即  
是旃也於精莪之下更言旃者莪言旃尾旃言旃身  
圓其文故具言耳若其不然旃是干之所建旃皆有  
旌少皞旃旄之後何須更復言旃明是圓其文故重  
言大呂鍾名。林鍾皆以律名名鍾知此大呂姑  
洗皆鍾名也其聲與此。殷民七族陶氏施氏繁氏錡  
律相應故以律名焉。

氏樊氏饑氏終葵氏封畛土略自武父以南及圃田

之北竟

**國**

畛塗所徑也略界也武父衛北界圃田鄭

藪名

音真圃布五反本亦作甫同塗音徒徑音經藪

素口

**國**有遂廣深各二尺遂上有徑各車馬也十夫

反

有溝廣深四尺溝上有畛容大車百夫有洫廣深八

尺

澮上有道容一軌萬夫有川川上有路容三軌畛是

澮

路故為塗所徑也桓十二年公會鄭伯盟于武父杜

云

陳留濟陽縣東北有武父城彼是鄭地與此武父

非

一也土地名云傳曰封畛土略自武父以南則武

父

衛之北竟也非河南武父其地闕無處故直云衛

北

界也釋地十藪鄭有圃田郭璞曰今滎陽中牟縣

西

圃田澤是也衛

之

南竟至此澤畔

取

於有閭之士以其王職

有

閭

衛

所受朝宿邑蓋近京畿

近

附近之取於相土之

近

近近戎同

取

於相土之

取

於相土之

取

於相土之

取

於相土之

取

於相土之

取

於相土之

取

於相土之

東都以會王之東蒐

**國**

為湯沐邑王東巡守以助祭

泰山

求。相息亮反蒐所

**國**

取於至東蒐。正義曰土

東都其地皆闕無其處言其王職猶魯之許田蓋近

京畿也會王東蒐則為從王巡守助祭泰山為湯沐

之邑若鄭之祊田蓋近泰山也王巡守者諸侯為王

守土天子以時出巡行之今言蒐則王之巡守亦因

田獵以教

習兵士

聘季授士

聘季周公弟司空

司空也下陶叔授民為司徒也

皆啓以商政疆以周索

皆魯衛也啓開也居殷故

地因其風俗開用其政疆理土地以周法索法也  
居良反註皆魯至法也。正義曰王制云凡居  
及下同民材必因天地寒暖燥溼廣谷大川與  
制民生其間者異俗修其教不易其俗齊其政不易  
其宜是言王者布政當順民俗而施之也此民習商  
之政為日已久還因其風俗開導以舊政也衛居殷  
虛開以商政可矣魯亦開以商政者王者所法不過  
二代夏在衛西魯在衛東夏政非魯所及與衛大同  
以殷之餘民有六族將其醜類以即事于魯故與衛  
皆啓以商政也疆理土地以周法則三代經界法皆  
有異其異木盡開也索之為法相傳訓耳考功記量  
器銘曰時文思索允臻分唐叔  
其極鄭亦以索為法唐叔晉之祖以大  
**路密須之鼓**密須國名闕鞏  
**鐘名**沽音孤**懷姓九宗職官五正**懷姓唐之  
洗息典反

餘民九宗一姓為九族職官五正五官之長○長下  
文乃長○正義曰懷姓居在晉地  
衛同不言殷民知是唐之餘民也言懷姓九  
宗則皆姓懷矣知一姓而有九族也職官五正杜云  
五官之長則謂五官之長子孫耳曲禮云天子之五  
官曰司徒司馬司空士司寇鄭玄云此殷時制也  
然則殷時五官居在唐地世為貴族以賜唐叔使主  
領之所以榮寵唐叔也殷之五官不必皆在唐地但  
有三官四官亦得總五言之劉炫云職官五正職主  
也正長也主官事者有五長分五宗為五官使主之  
此九宗蓋宗有一人數少者當宗不足立官并之為  
五使五官領此九宗或以為於懷姓之內立五正使  
分主九宗未知誰是故備言之或以為五官之長謂  
如昭二十九年蔡墨所云五行之官長也是天子之  
大臣非唐之遺民然姓而有五也并賜唐叔豈天子  
得以五行官命以唐誥而封於夏虛唐誥誥命篇  
長賜諸侯哉

春秋疏  
卷之四十五  
及古

名也夏虛大夏今大原晉陽也啓以夏政亦因夏

風俗開用其政疆以戎索大原近戎而寒不與中

國同故自以戎法三者皆叔也而有令德故昭之以

分物不然文武成康之伯猶多而不獲是分也唯不

尚年也管蔡啓商甚問王室甚毒也周公攝政管

叔蔡叔開道紂子祿父以毒亂王室○甚音忌間間

王於是乎殺管叔而蔡蔡叔周公稱王命以討二

叔蔡叔也○蔡蔡叔上素達反以車七乘徒七十人

註同下蔡叔如字其子蔡仲改行帥德

與蔡叔車徒而放之

○乘繩

證反

周公舉之以爲已卿士爲周公臣見諸王

而命之以蔡命爲蔡侯其命書云王曰胡

無若爾考之違王命也胡蔡仲名

武成康皆以處長而立未得更有兄伯封爲諸侯而

云伯猶多者以叔年稚於伯仲處叔而得分多明其

長者無所得伯是兄弟之長故舉伯以爲言所云猶

多者甚言之耳歷檢書傳文武成康未有兄爲諸侯

者幼者分物多長者無所得此唯爲不尚年故也

管蔡至命也正義曰書序云蔡叔既沒王命蔡仲

踐諸侯位作蔡仲之命其經云唯周公位冢宰正伯

工羣叔流言乃致辟管叔于商囚蔡叔于郭鄰以車

七乘降霍叔于庶人三年不齒蔡仲克庸祗德周公

以爲卿士叔率乃命諸王邦之蔡王若曰小子胡惟

爾率德改行克慎厥猷肆予命爾侯于東土往卽乃

之何其使蔡先衛也武王之母弟八人周公爲大宰  
康叔爲司空五叔無官豈尚年哉

葬訓無若爾考之違王命傳之此言皆述書意而爲  
之辭唯增言徒七十人耳孔安國云郭鄰中國之外  
地名亦不知何方地名也○**○**毒毒也○正義曰  
毒間亂賈逵云然是相傳訓也道祿父作亂將以害  
周若毒整然故云毒亂王室也○**○**周公至放也○  
正義曰蔡仲之命篇云周公乃致辟管叔于商囚蔡  
叔于郭鄰則是周公誅之矣而此言王者周公稱王  
命以討之書序云成王既伐管叔蔡叔是稱王命之  
文也說文云粲散之也從米殺聲然則粲字殺下米  
也粲爲放散之義故訓爲放也隸書改作已失字體  
粲字不可復識寫者全類蔡字至有爲一蔡字重點  
以讀之者今定本作蔡非也○**○**爲周公臣○正義  
曰孔安國云明王之法誅父用子言至周公圻  
內諸侯二卿治事是爲周公圻內采邑之卿也

叔管叔鮮蔡叔度成叔武霍叔處毛叔聃也

○正義曰上言十人而此云八者伯邑考已死不數  
武王故八人○康叔爲司空○正義曰尚書蘇公爲

司寇此言康叔者爲蘇公出封爲國康叔替之○**○**  
五叔○正義曰史記云聃季載杜云毛叔聃又不數

叔振鐸者杜以振鐸非周公同母故不數  
或杜別有所見不以管蔡世家爲說

曹文之昭  
也文王子與周公異母  
○昭上饒反

晉武之穆也  
武王子曹爲伯甸非尚年也

以伯爵居甸服言  
小○甸徒

曹文至尚年○正義曰於昭穆曹是晉  
爵而在甸服非是尊尚年長也桓二年傳云晉甸侯  
也晉亦在甸唯侯伯之爵異耳言爲伯甸連言之耳  
於甸無升降也鄭玄云曹今濟陰定陶也去王城八  
百里東都之畿方六百里半之三百里侯服五百里

春秋流  
卷之四十七

定陶在畿外故為今將尚之是反先王也晉文公為

踐土之盟衛成公不在夷叔其母弟也猶先蔡踐

土召陵二會經書蔡在衛上霸主以國大小之序也

子魚所言盟歆之次其載書云王若曰晉重

龍反重直魯申僖公衛武叔武蔡甲午莊侯鄭

捷文公捷在齊潘昭公安反潘普宋王臣成

公或作壬如林反莒期茲丕公也齊序鄭下周

之宗盟異姓為後悲反丕普藏在周府可覆視也吾子

欲復文武之略略道也覆芳藏在周府正義曰言周家府

藏之內有此載書在也本或為盟府而不正其德將

如之何襄弘說告劉子與范獻子謀之乃長衛侯於

盟反自召陵鄭子大叔未至而卒晉趙簡子為之臨

甚哀曰黃父之會在昭二十五年說音悅為于

同臨力鳩不正其德正義曰正長也謂不長其

反父音甫有德者也乃長衛侯正義曰釋例

曰周之宗盟異姓為後故踐土之盟載書齊宋雖大

降於鄭衛匡周而言指謂王官之宰臨盟者也其餘

雜盟未必皆然踐土召陵二會皆蔡在衛上時國次



其皆先同姓則楚不得  
競也以此知餘盟不然  
夫子語我九言曰無始亂無

怙富無恃寵無違同無敖禮無驕能以能驕人語

魚據反怙音九言正義曰古者一字與二字並

戶救五報反為一言易云伏羲作十言之教曰乾

坤震巽坎離艮兌消息乾坤雖是一字亦一出口乃

得言之故謂之一言今則一字為一言三字以上為

句無復怒復重也復扶又無謀非德非所謀

也無犯非義傳言簡子能用善言所以遂興○沈

人不會于召陵晉人使蔡伐之夏蔡滅沈秋楚為沈

故圍蔡伍員為吳行人以謀楚楚之殺郤宛也

昭二十七年員伯氏之族出郤宛黨伯州犂之

孫嚭為吳太宰以謀楚楚自昭王即位無歲不有吳

師蔡侯因之以其子乾與其大夫之子為質於吳冬

蔡侯吳子唐侯伐楚唐侯不書兵屬於吳楚力

反齧音鄙反乾其連反質音致舍舟于淮汭吳乘舟從淮來過蔡

而舍之舍音赦置也又音捨自豫章與楚夾漢

豫章漢東江北地名洽反豫章至地名○正義曰漢書地理志豫

章郡名此在江南在江北者土地名云定二年楚人

伐吳帥于豫章吳人見舟于豫章而潛師于巢吳軍

楚師于豫章又相舉之役吳人舍舟于淮汭而自豫

章與楚師夾漢此皆在江北淮南蓋後徙在江南之

也緣漢上下遮使勿渡○公悅全反上時我悉方城

外以毀其舟以方城外入毀吳所舍舟還塞大隧

直轅冥阨三者漢東之隘道○隧音遂冥亡于坂

於懈反本或子濟漢而伐之我自後擊之必大敗之

既謀而行武城黑謂子常黑楚武城大夫曰吳用

木也我用革也用軍器不可久也不如速戰史皇

謂子常楚人惡子而好司馬史皇楚大夫司馬沈

尹戍○惡鳥路反若司馬毀吳舟于淮塞城口而入

城口三隘道之總名是獨克吳也子必速戰不然

不免乃濟漢而陳自小別至于大別禹貢漢水至

大別南入江然則此二別在江夏界○陳直觀反下

雅疏禹貢至夏界正義曰禹貢云嶧冢導漾東

反入于江孔安國云三潞水名入漢大別山名觸山廻

南入江如彼文大別在江北小別當近之小別當在

大別之東也何則子常從小別與吳戰退而至大別

明其自東而漸西也土地名小別大別皆闕不知所

在或曰大別在安豐縣西南傳曰吳既與楚夾漢然

後楚乃濟漢而陳自小別至于大別然則二別近漢

之名無緣反三戰子常知不可欲奔知吳不可勝

史皇曰安求其事求知政事難而逃之將何所入

子必死之初罪必盡說言致死以克吳可以免貪

賄致寇之罪難乃十一月庚午二師陳于柏舉

經所以書戰二師吳楚師闔廬之弟夫槩王晨請於

闔廬曰楚瓦不仁瓦子常名其臣莫有死志先伐

之其卒必奔而後大師繼之必克弗許夫槩王曰所

謂臣義而行不待命者其此之謂也今日我死楚可

入也以其屬五千先擊子常之卒子常之卒奔楚師

亂吳師大敗之子常奔鄭史皇以其乘廣死以死

戰卒子忽反下同乘所謂至人也正義口臣

此言故云其此之謂也今吳從楚師及清發清發

水名將擊之夫槩王曰困獸猶鬪况人乎若知不免

而致死必敗我若使先濟者知免後者慕之蔑有鬪

心矣半濟而後可擊也從之又敗之楚人為食吳人

及之奔食而從之敗諸雍澁五戰及郢奔食食者

走不陳故不在戰數澁市義曰五戰謂濟漢而

陳自小別至於大別三戰也柏舉也清發也此已五

矣若復數雍澁則為六也傳例皆陳曰戰奔食而從

之則食者走不暇已卯楚子取其妹季芊畀我以出

涉睢睢水出新城昌魏縣東南至枝江縣入江是

楚王西走芊面爾反楚姓畀必利反世族譜季芊

音七餘季芊異我○正義曰世族譜季芊與昇我  
 反下同二人皆平王女也服虔云季芊許嫁而字  
 昇我季芊弟也禮婦人許嫁芊而稱字季芊稱字是  
 許嫁也蓋遭失死而改適鍾建耳○睢水至西  
 走○正義曰睢地名睢水出新城昌魏縣南發河山  
 東南經襄陽至南郡枝江縣入江此水在郢都之西  
 楚王辟吳鍼尹固與王同舟王使執燧象以奔吳師  
 而西走

**燧** 燒火燧繫象尾使赴吳師驚却之鍼之林  
反燧音遂

火至却之○正義曰賈逵云燧火燧也象象獸也以  
 火繫其尾使奔吳師驚却其眾使王得脫杜用其說  
 也禮有金燧木燧皆取火之物故以燧名火也說文  
 云象長牙鼻南越之大獸也南州異物志云象身倍  
 數牛而目則如豕其鼻長七八尺其所食物皆鼻取  
 之性馴良為人所養夷人服乘之史記大宛傳曰身  
 毒國其民皆乘象以戰蓋象可調馴楚近南邊故有  
 此象王將涉唯吳師來備故使以火繫象尾命突吳

師使驚馬却之執燧象者既繫庚辰吳入郢以班處  
 火於尾執而率向吳師乃放之

**宮** 以尊卑班次處楚王宮室子山處令尹之宮

子山吳王子夫槩王欲攻之懼而去之夫槩王入之

**司馬** 入令尹宮也言吳無禮所以不能遂克左司馬戍

及息而還息汝南新息也聞楚敗故還敗吳師于

雍滋傷司馬先敗吳師而身被創○創初初司馬

臣闔廬故恥為禽焉司馬嘗在吳為闔廬臣是以

今恥於見禽謂其臣曰誰能免吾首吳何卑曰臣賤

可乎司馬曰我實失子可哉失不知子賢○句古

**三**我實失子可哉正義曰言我比來失子不知子有賢行臨難能免吾首女今可守此言哉

戰皆傷曰吾不可用也已句卑布裳到而裹之司

馬已死到取其首到古頂反裹音果**四**曰言布裳到之是司

馬傷而自殺故云已死**五**藏其身而以其首免傳言司馬之忠

**六**壯忠壯也正義曰謀毀舟敗吳是忠也雖傷猶戰不止是壯也楚子涉睢濟江

入于雲中入雲夢澤中所謂江南之夢又音蒙

**七**西有雲夢城江夏安陸縣東南亦有夢城或曰南

郡華容縣東南有巴丘湖江南之夢也郢都在江北

睢東王走西涉睢又南濟江乃入於雲中知此在江南昭三年王與鄭伯田於江南之夢謂此也言江南之夢則江北亦有夢矣司馬相如子虛賦云雲夢者

方九百里則此澤跨江南北王寢盜攻之以戈擊王王孫由于以

背受之中肩王奔鄖鍾建負季芊以從鍾建楚大夫

夫中丁仲反鄖音云從才用反下同一音如字山于徐蘇而從以背受

戈故當時問絕鄖公辛之弟懷將弒王曰平王殺吾

父我殺其子不亦可乎辛蔓成然之子闕辛也昭

十四年楚平王殺成然殺如字又申志反下我殺同蔓音萬辛曰君

討臣誰敢讐之君命天也若死天命將誰讐詩曰柔

亦不茹剛亦不吐不侮矜寡不喪疆禦唯仁者能之

**八**詩大雅言仲山甫不粹疆陵弱茹音汝至疆

禦○正義曰詩大雅烝民美宣王之詩其章內言仲山甫不茹柔不吐剛也釋言云啜茹也舍人曰啜茹食也檀弓云啜菽飲水啜菽謂食藜藿也然則茹者啜食之名

人之約非仁也滅宗廢祀非孝也○弑君罪應滅宗

動無令名非知也必犯是余將殺女鬪辛與其弟巢

以王奔隨吳人從之謂隨人曰周之子孫在漢川者

楚實盡之天誘其衷致罰於楚而君又竄之○竄匿

也○知音智女音汝衷音忠竄七亂反匿女力反

以王奔隨○正義曰桓六年傳曰漢東之國隨

為大土地名隨義陽隨縣其國在楚之東也土地名鄖江夏雲杜縣則是楚之西南吳師猶尚在楚更東來奔隨國者蓋謂楚與隨有恩謂可保守故也周室何罪君若顧報周室施

及寡人以弊天衷○弊成也君之惠也漢陽

之田君實有之楚子在公宮之北○隨公宮也吳人

在其南子期似王○子期昭王兄公子結也逃王而

已為王曰以我與之王必免隨人卜與之不吉乃辭

吳曰以隨之辟小而密邇於楚楚實存之世有盟誓

至于今未改若難而棄之何以事君執事之患不唯

一人○一人楚王若鳩楚竟敢不聽命

吳人乃退○鳩安集也金初官於子期氏實

與隨人要言○要言無以楚王與吳并欲脫子期

本又作鑲金名音慮是也王使見○見賢遍反下王喜其意欲引見之以比王

臣且欲使盟隨人○見賢遍反下辭曰不敢以約為

利○此約謂要言也此一時之事非為德舉故辭不

敢見亦不肯為盟主○約如字又於妙反王割子期之心以與

隨人盟○當心前割取血以盟示其至心初伍員與

申包胥友○包必交反其亡也謂申包胥

曰我必復楚○復報也申包胥曰勉之子能復之

我必能興之及昭王在隨申包胥如秦乞師曰吳為

封豕長蛇以荐食上國○荐數也言吳貪害如蛇豕

○荐在薦反數所角反云荐再也再亦數之義也虐始於楚

寡君失守社稷越在草莽使下臣告急曰夷德無厭

若鄰於君疆場之患也○吳有楚則與秦鄰舊作茅

亡交反今本多作莽莫蕩反下同厭於鹽反疆居良反場音亦逮吳之未定君其取

分焉○與吳共分楚地分扶問反若楚之遂亡君之

土也若以君靈撫之世以事君○撫存恤也秦伯使

辭焉曰寡人聞命矣子姑就館將圖而告對曰寡君

越在草莽未所伏○伏猶處也下臣何敢即安立

依於庭牆而哭日夜不絕聲勺飲不入口七日秦哀

公爲之賦無衣詩秦風取其王于興師修我戈矛

與子同仇與子偕作與子偕行爲于偽反仇音求

**無衣** ○正義曰無衣刺用兵也秦人刺其君好攻

戰亟用兵而不與民同欲焉其詩云豈曰無衣與

子同袍王于興師修我戈矛與子同仇鄭註云此責

康公之言也君豈嘗曰女無衣我與女同袍乎言不

與民同欲也下註云君不與我同欲而與王興師則

云修我戈矛與子同仇往伐之刺其好攻戰又云豈

曰無衣與子同澤王于興師修我戈戟與子偕作又

云豈曰無衣與子同裳王于興師修我甲兵與子偕

行 **九頓首而坐** **無衣三章章三頓首秦師乃出**

爲明年包胥以秦師至張本

春秋左傳註疏卷第五十四

終 耳和癸亥



