

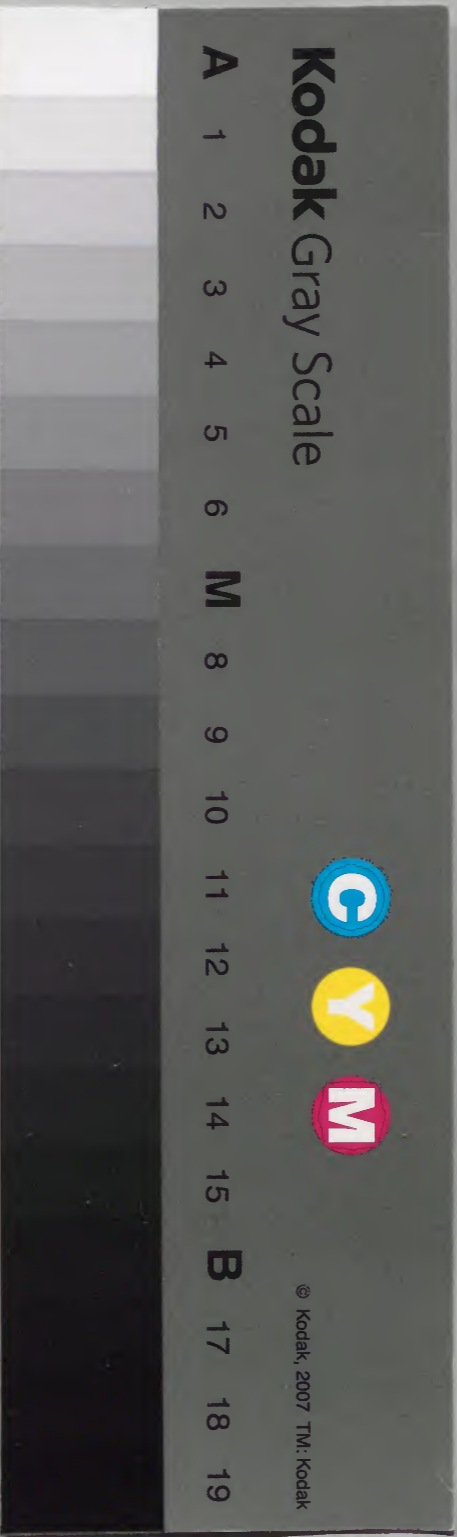
江寧府志

漢書門	
二	三
九	八
四	八
冊	架
函	號
類	類

內閣文庫	
三	三
九	九
函	八
大	八
架	冊
號	類
漢	書

內閣文庫	
番號	漢 2398
冊數	48 (9)
函號	292 14

七



江寧府志卷之七

建置

淺草文庫

維茲名邦四方所瞻城以設險署以蒞官上尊

王命干禪民業

一代宏規與天無斁作建置志

周元王四年越築城於長干城江寧有城自此始

顯王三十七年楚子商滅越始置金陵邑于石頭

秦始皇三十七年東巡過丹陽用望氣者之言鑿鍾阜

斷長隴以泄王氣後人因名曰秦淮顧文莊云今人第知方山至

境山為秦皇鑿斷王氣之處不知今城西北盧龍鞍二山間亦為秦所鑿也此處正號金陵岡俗傳聖

建置

金之讖正在此處岡上有碑因開靖安路失之金陵新志言其地有溝溝中有石脉見存以證鑿斷之跡漢獻帝建安十七年七月孫權徙治秣陵城楚金陵邑地號石頭

帝禪延熙三年吳使左臺侍御郗儉鑿運瀆引秦淮水北抵倉城通運于苑倉又自江口沿淮築堤謂之橫塘夾淮之柵自石頭迄東冶謂之柵塘後二事年考姑附于此

四年正月吳鑿青溪自城北塹洩元武湖水九曲西南入秦淮康僧會至建業始創建初寺居之江南佛寺自此日盛

八年八月吳遣陳勳發屯兵三萬鑿句容中道至西城以通吳會船艦又鑿破岡瀆立方山埭

十三年十一月遣軍十萬作棠邑涂塘以淹北道

景耀三年吳作浦里塘開丹陽湖田

晉武帝太康二年初築郡城以秦淮南為秣陵北為建業

元帝大興三年創北湖築長堤以壅北山水東自覆舟山西至宣武城六里餘

成帝咸和元年朝議又作涂塘以遏寇

咸康二年更作朱雀門新立朱雀浮航南渡淮水亦名朱雀橋

三年正月國子祭酒袁瓌太常馮懷以江左寢安請興學校帝從之立太學於丹陽城東南

哀帝興寧二年二月移陶官于淮水北以南岸地施僧慧力造瓦官寺

孝武帝太元十一年八月立宣尼廟于丹陽郡城安帝義熙十年城東府

宋文帝元嘉十五年召處士雷次宗至建康開館于雞籠山聚徒教授立四學

二十二年正月於臺城東西開萬春千秋二門

二十二年十月浚淮起湖熟廢田千餘頃

二十三年六月築北堤立元武湖

二十五年四月新作閶闔廣莫二門改先廣莫曰承明開陽曰津陽

孝武帝大明六年四月新作大航門

齊高帝建元二年五月立建康都牆建康自晉以來外城唯設竹籬而有六門至是改立都牆

梁武帝天監七年二月新作國門于越城南

九年正月新作緣淮塘北岸起石頭迄東冶南岸起後渚籬門迄三橋

大同三年八月修長干寺阿育王塔

陳文帝天嘉五年九月城西城

六年九月新作大航

隋煬帝大業元年開邗溝自揚子達六合

六年置丹陽郡城

唐德宗建中四年浙江東西節度使韓滉聞朱泚亂築

石頭城穿井近百所繕館第數十修塢壁起建業抵

京峴樓堞相望以備帝渡江

吳楊溥乾貞四年八月廣金陵城周二十里

周世宗顯德六年六月唐主修治金陵城郭

宋真宗大□ 祥符四年五月詔葺江寧太平興國寺

寶誌塔殿

天禧二年范仲淹開長蘆西河以避江險

徽宗崇寧元年十二月詔江南開遇明河自宣化江口

至泗州淮河口

宣和三年五月詔江寧守臣修府城壁

六年發運使盧宗原開靖安河八十里通於江以避黃

天蕩之險六合上元分治之

高宗紹興七年正月築宣化渡城四月命守臣增修楊

邦父廟修濬建康城池

九年知府事葉夢得重修府學闢門南向以面秦淮又

作小學于大門之東

三十二年二月詔建康立統領姚興廟賜額旌忠十二月修築建康府城

孝宗隆興元年立統領王珙廟于建康賜額忠節

乾道元年修築建康府城時青溪湮塞建康多水患命汪澈指定以聞澈欲依異時河道通柵門入江從之三年十二月增修六合城安撫胡昉奏興瓦梁堰人利州以不便六合遂已

四年七月移放生池于青溪

五年知府事史正志重修鎮淮飲虹二橋上爲大屋

十橋

淳熙三年劉珙立程明道祠十月詔開六合新河

光宗紹熙二年正月修六合城

寧宗嘉泰四年十一月修六合城

開禧三年正月葉適度沿江地創三大堡石跋則屏蔽采石定山則屏蔽靖安瓜步則屏蔽東陽下蜀西瀆溧陽東連儀真緩急應援首尾聯絡東西三百里南北三四十里

嘉定四年增置養濟院二所養貧民以五百人爲額五年建冶城樓忠孝堂于卞壺墓側復作晉元帝廟并

祀其臣王導而下三十六人

八年七月開東門外新河

九年九月轉運使真德秀創漕司貢院于清溪之西

十年知府事李珏浚珍珠河

十五年知府事余爚請于朝建平止倉于廣濟倉左秋

冬糴米貯之春夏乃糴取價平則止之義

理宗端平三年十二月知府事陳譱立義塚于覆舟山

寶祐五年重建府治

度宗咸淳元年初建郭門又創靜菴于清溪上及平

倉助糴庫

二年創制司倉於廣儲倉左

三年重建貢院於清溪南

四年十二月詔建南軒書院于古長千里祠張栻

元成宗大德五年十一月開後湖河道

順帝至元四年浚臺治後溝故道東接清溪西通柵窰

至清涼寺下會秦淮河

五年設常平倉於舊廣儲倉所上元挑浚龍光河自筭

子橋經石頭城下至馬鞍山

至正二年監察御史許儒扞建言重建卞忠貞公祠

三年十二月浚後湖并陰山河道後湖上至鍾山

珠橋下接金陵龍灣大江通一十七里陰山則上至官莊鋪下至毛公渡中分新舊兩河

二十一年二月築溧陽州城

二十六年八月明太祖拓金陵城命劉基卜新宮于鍾山陽在舊城東白下門外二里許增築新城東北盡山址延亘五十餘里據山川之勝

明太祖洪武二年正月乙巳立功臣廟於鷄籠山是年令府縣立學

四年築浦子口城

六年正月置上元縣巡檢司

七年十二月鑿石灰山河

八年命諸縣立社學

九年二月設棠邑驛

十四年十月以國學爲府學上元江寧二學省入

十九年十二月造通濟聚寶三山洪武等門新築後湖城并廊房街道

二十年十月徙建歷代忠臣漢蔣子文晉卞壺南唐劉仁贍宋曹彬元福壽等廟于雞鳴山之陽

二十五年九月鑿溧陽銀墅東壩河

二十六年八月命崇山侯李新往溧水縣督視有司開

臙脂河

二十七年正月建漢壽亭侯關羽廟于雞鳴山之陽二月置溧水稅課局批驗鹽引所東霸巡檢司八月新建京都酒樓成時以海內太平思欲與民偕樂乃命工部作十樓于江東門之外令民設酒肆其間以接四方賓旅其樓有醉仙重譯等名既而又增作五樓至是皆成

三十年八月命工部建牧馬草場于六合

成祖永樂元年四月設溧水廣通鎮開初溧水民言溧陽溧水田地窪下收權水患乞於廣通鎮置閘以備瀦泄命工部遣人視之還言二縣水由固城湖上流寧國廣德諸水每遇霖潦卽注縣境且臙脂河與石臼湖諸水不入大江而奔注蘓松皆被其患宜於臙脂山廣通鎮及固城湖口二處築閘壩爲便從之

三年三月浚溧陽臙脂河五月修蔣子文廟

憲宗成化二十三年設雲亭驛

世宗嘉靖五年十二月高淳始築城

三十三年句容始築磚城

三十六年溧水築石城

神宗萬曆元年江浦始築土城

四年詔建表忠祠于冶城之東

二十六年改造文德石橋

四十年府尹姚思仁重修都城隍廟

四十四年南工部尚書丁賓濬秦淮河

國朝

世祖章皇帝順治三年九月內院洪承疇操院陳錦守道

林天擎知府李正茂重修上方橋于八年二月橋成

順治三年十二月知府李正茂造木橋于桃葉渡名曰

涉橋後改用石形家皆以爲不利宜復舊制

順治四年重修都城隍廟知府李正茂撥給香火

十一畝六分

順治六年始造滿城

順治八年二月報恩寺造萬佛樓

順治八年十一月國子監題改江寧府學

順治十七年正月郡人沈豹重造報恩寺大殿

順治十七年二月重造滿城起太平門東至通濟門東

止長九百三十丈連女牆高二丈五尺五寸

今上皇帝康熙四年十月知府陳開虞倡修中和橋

康熙四年知府陳開虞鄉官胥庭清生員白夢鼎等重

修都城隍廟大殿後殿堂廡門牆基年功成

康熙五年七月知府陳開虞倡修報恩寺藏經殿

康熙五年十月知府陳開虞倡修鎮淮橋

康熙六年布政金鉉糧道周亮工知府陳開虞重修府

學議改學大門周繚圍牆添建啓聖鄉賢名宦祠

康熙六年知府陳開虞推官謝銓脩程明道書院

城郭

江寧之有城郭始於越范蠡築城於長干楚置金陵邑

於石頭漢乃有丹陽郡城在淮水之南孫吳東晉宋

齊梁陳爲都置宮城於淮水之北而郡城猶是也

置蔣州城於石頭唐上元縣城因之後置昇州

城楊吳始跨秦淮大建城郭宋元仍其舊明開拓而

建今制焉上元江寧二縣在郡城內

本朝因之

六朝舊城近北去秦淮五里至楊吳時改築跨秦淮

南北周迴二十里近南聚寶山明定都金陵大建城

闕城之域惟南門大西水西三門因舊更名聚寶石

城三山自舊東門處截濠爲城開拓八里增建南門

二曰通濟曰正陽自正陽而北建東門一曰朝陽白

鍾山之麓圍繞而西抵覆舟山建北門一曰太平又

西據覆舟雞鳴山綠湖水以北至直瀆山而西八里

建北門二曰神策金川西北括獅子山於內雉堞東西相向建門二曰鍾阜儀鳳今鍾阜閉自儀鳳迤邐而南建定淮清涼二門以接舊西門今俱閉

本朝順治十六年改神策為得勝以旌功城四至周九十六里

外郭門

西北據山帶江東南阻山控野闢十有六門東南北六曰姚坊仙鶴麒麟滄波高橋上方西南六曰夾岡雙橋鳳臺馴象大安德小安德西一曰江東北三曰佛寧上元觀音周一百八十里西又有柵欄門二一在

儀鳳門西一在江東門北共十八門今多圯

附顧文莊五城攷曰五城東晉所築今有五城渡是後讀前志知唐韓滉又築石頭五城自京口至上山修塢壁起建業抵京峴是有二五城矣因悉考金陵前代城郭一古越城一名范蠡城蠡所築在長干壘俗呼為越臺一楚金陵邑城楚威王置在石頭清涼寺吳石頭城大帝因舊城修理也吳丹陽郡城晉加築在長樂橋東一里今桐樹灣處六朝古都城吳大帝所築周迴二十里在淮水北五里晉過江不改其舊宋齊梁陳因之臺城一名苑城本吳後苑城晉成帝咸和中新宮成名建康宮即臺城也在青溪西東府城晉安帝義熙十年冬城東府在青溪東南臨淮水西州城即古揚州城晉永嘉中置西則冶城東則運瀆在今下街口西冶城即今朝天宮琅琊城在江乘南岸金陵鄉金城吳築後主寶鼎元年置亦在上元金陵鄉秣陵城在小長干巷內建業城淮水北吳冶城東蔣州城隋置於石城檀城在清風鄉謝元別墅宋屬檀道濟故名白下城在江乘之白石壘靖安鎮唐罷金陵縣築此城因名貞觀七年廢東宮城宋

元嘉中修永安宮爲東宮城在臺城東門外金陵府城隋大業六年置湖熟城古縣名宋元嘉中徙越城流人于此在今湖熟鎮白馬城在江寧縣三十里梁陳夏縣城在上元縣長樂鄉臨沂城晉僑置今在上元城之白常村懷德縣城晉置後改曰費縣在古宮城西北耆闍寺西今鼓樓之西是其地

句容

縣城吳赤烏二年築子城周三百九十丈唐天祐八年縣令邵全邁修築有東西南北白羊上羊六門宋淳祐六年張榘重築後廢明景泰間浦洪劉義建門樓弘治三年王僖砌以石嘉靖三十三年樊垣始築城周七里有五門萬曆二年移建南門於舊門之本朝仍舊

溧陽

縣城在燕山之北五里許南唐昇元二年築土城周聖餘河貫城中濠深五尺濶十倍之宋建炎中西拓青安草市加廣二里建陸門五水門二元因爲州城明初命將士築之仍南唐舊址而界草市青安於外越七年又命部使郭景祥加築之周九百丈有奇濬濠深丈餘四門外復築瓮城改名曰東平西成南安北固學士宋濂爲之記弘治元年符觀以南城逼泮宮增修河堧以廣之嘉靖中增修堡屋女牆月城等開躍龍壩于學宮左而閉下水關

本朝仍舊

溧水

縣城隋始築城周五里有奇宋紹定中知縣史彌鞏修之明初鄧鑑更築周七百餘丈有六門洪武間郭雲重建正德中陳銘甃以磚尋毀陳憲因址築土城嘉靖初王從善展東隅砌石橋以瀉水十年水敗東南隅張問行修十七年水復潰三十六年曾震造石城本朝因之

高淳

縣城在淳溪河上明嘉靖五年劉啓東築土城東

南藉淳溪爲濠甃七門

本朝仍舊制

江浦

明洪武四年八月始築浦子口城設應天衛於城內九年始析六合孝義鄉和州遵教襄德任豐白馬四鄉滁州豐城鄉置江浦縣屬應天府治浦子口城內後遷治曠口山萬曆元年始築土墻六百九十餘丈下甃以石三年增築重垣八年春知縣余乾貞築城秋九月城成

本朝仍舊

建置

建置

三

六合

縣城漢為堂邑縣始築城至南北朝築秦郡城蓋跨河
 為一宋紹興二年步帥闞仲請就舊濠築城在河北
 有四門隆興初郭振城北又築一城二城俱砌以磚
 又數年築河南土城乾道紹熙嘉泰相繼修之元仍
 故明初城廢成化十年唐詔初門四後每隅增一門
 嘉靖三十四年鑿濠治北三十九年築堡圍縣署崇
 禎九年六月流賊破六合中書舍人孫國教上城
 合議蘇州巡撫張國維按院陳起龍疏請於朝
 松四府節省銀四萬餘兩并義助建城河北知縣
 闞韶董其事皆義民分丈領造凡四閱月告成周城
 計一千三百二十三丈二尺高二丈五尺北二門東
 二門西一門南一門南街一帶皆商賈水陸出入處
 又開便易小門七門

下朝因之

府治

府治明初自集慶路徙古大軍庫西錦繡坊地在內橋
 西南其制大門之內為儀門儀門內為蒞事堂東為
 廣積庫左右設經歷司照磨所翼以吏胥諸房科後
 為忠愛堂堂西為冊庫為待考官房後為俸給倉官

解列於堂北西為廳幕解東西並達儀門知府宅有雅亭祭酒

程文德記云凡稱名園者必泉石之瑰奇也亭榭之

後麗也花木之珍異也又恒在都會焉是故遊者衆

而園日有名應天京兆尹公署之後有亭一區面方

池環蔬畦而吧其諸泉石花木無一焉况瑰奇侈麗

乎松溪程子謙于斯顧而喜曰園亭之靡麗者衆矣

若斯亭者不亦雅乎夫雅之時義大矣夫雅也者正

也常也惟正斯可常也道本正而已矣常而已矣政

者正也政有小大故詩有小雅焉有大雅焉正斯可

常故孔子以詩書執禮為雅言是故由夫正也在詩

為雅歌焉在音為雅樂焉在行為雅德焉在名物有

爾雅焉在詞章為文雅焉先王之道斯為美不可廢

也其反是不可繼也故曰正斯可常也斯亭也其正

而可常乎哉彼其瑰奇者侈麗而珍異者遊乎其中

或有靡心焉罔已詭於正矣矧物不可常盛也而墮

地傾剝必將繼之異時虺蜴狐兔之交灌莽荆棘之

翳孰與斯亭之泊然而常存乎是故大雅亡而大

無善俗君子有餘慨矣或猶有相也夫菽粟也

民之雅也節用愛人之心雅也政先於雅斯民安

而停大以用晦必將於斯乎有契焉則斯亭也豈直

燕遊之地乎可以養性清焉可以此物我為天下皆

斯亭而大雅興矣

公衙門在滿城內

總督部院衙門在府治東北泮府東門

將軍府在滿城內

織造府在督院前

總兵府在四條巷太衙

安徽布政司衙門在府治南舊大功坊內

江蘇布政司衙門在本司左

按察司衙門在府治東淮清橋大街

江鎮道衙門

督糧道衙門俱在府治南舊大功坊內

驛傳道衙門在府治西板巷口

督學道衙門在府治南武定橋旁

都使司衙門在府治南聚寶門大街

三司公館在府治南舊大功坊內

公衙門理事廳在府治東中正街

管糧廳在府治東淮清橋

北捕廳在府治北北門橋

按察司司獄司在府治東北

本府司獄司在府治前 都稅司在大中橋西南 營

平倉在斗門橋南 江東宣課司在江東門外 聚

寶門宣課司在聚寶橋西南 龍江宣課司在龍江

關內 朝陽門分司在上方橋西 江東巡檢司在

新江關外 秣陵鎮巡檢司在上元東南四十里通

深水高淳 江淮巡檢司在江浦縣江淮關 龍江

關在龍江宣課司旁 江東馬驛在新江關內出中

新河渡江達江浦 龍江水馬驛在金川門外十五

里大江邊南北要津 批驗茶引所在都稅司東

龍江裏外河泊所在儀鳳門外 陰陽學在府治西

醫學在陰陽學南

上元

縣治在府治東北昇平橋西唐始置於永壽宮光啟中徙鳳臺山下宋徙白下橋建炎間始遷今所明仍舊正廳左爲典史廳東西列房科後爲牧愛堂北折而西爲官廨東西達于儀門儀門之外爲大門旌善申明二亭在門左右今廢各縣規制畧同正德中姜憲政修國子祭酒陳敬宗爲之記 淳化鎮巡檢司在縣東四十五里

公館在淳化鎮

預備倉在馴象門賽工橋北 水次倉在觀音門

大江 養濟院舊在通江橋柳林中明洪武間建後毀爲民居所侵今糶獨時給衣糧而無棲止所 急

通舖在縣前東達句容曰城東曰磨石曰麒麟曰洛家曰張橋東南曰高橋曰淳化鎮曰索墅曰土橋西南曰府前總舖曰三山濱大江曰江東

長安街在大中橋東 大通街在大中橋東南接通濟門北通竹橋橫亘長安舊四面立綽楔曰四牌樓今廢里仁街在大中橋西宋程明道張南軒書院故基

存義街在里仁街西宋上元縣學故基 時雍街

在存義街西卽縣舊治處 和寧街在時雍街西

中正街在和寧街西 廣藝街在縣西舊名細柳坊

一名武勝坊 縣志以細柳坊爲非是 務公街在善政坊西舊名

清溪坊 致和街在務公街西舊清平橋街 大市

街在縣治西故天界寺門外舊名來道街 大中街

在針工坊北舊狀元坊 習藝東街在習藝西街

習藝西街在皮作坊東舊土街 洪武街在北門

橋東明初開拓北城始闢此路因名成賢街在國學

前 太平街在太平門南舊有御賜廊 三山街大

中街西南直抵三山門與江寧界 古御街內橋

直抵聚寶門亦界江寧 南唐時街前臺省相列東西

錦繡坊今府治前街即西 錦繡坊也 北新街元津街西 十三丈街習藝街西北

評事街南通三山街北抵笏橋 圖志名皮作坊 奇望街一名

針工坊東接狀元境

裕民坊在太平門北街舊真武街 建安坊在鼎新

橋北俗呼下街 善政坊在大中橋西舊名九曲

全節坊在朝天宮西舊名忠孝坊晉卞壺死節處

英靈坊在十廟西 大功坊東抵秦淮西通古御街

今廢 善和坊在武定橋東

淳化鎮在鳳城鄉宋淳化年置故名東達句容至丹

陽常州石步鎮在長寧鄉古為羅落橋鎮劉裕斬皇市敷

陳霸先會徐度等即此土橋鎮在丹陽鄉與句容界靖安鎮

在金陵鄉龍灣一名靜安岳忠武於此敗敵人宋江

橋竿歷歷表中流賔宿河堤古驛頭天遣山川清著

月人將榆柳共驚秋張羽龍灣詩高天無烈風江水

日夜清馳波渺遠注迴流抱神京至哉鍾水德乃以

龍為名舟檣萬方合雄麗殊百城昔云天塹險今作

衣帶縈山川跡不改人理有代更下馬入官船茲焉

始孤征祀事有常期中心念王程俯視萬勿淵不啻

溝滄平涉川古所戒事重軀命輕湖熟鎮在丹陽鄉

烏蠻橋在大通街栢川橋烏蠻橋西北皇甫芳題

寓詩客舍依然禁禦西女墻淮月古青溪

為笑堂前燕門外橋舊名白下一名長春南唐東門橋也徐渭十六

踏燈飲橋西樓詩樹枝盡月千條絃十五不圓十六圓挂向

酒樓簷外邊南市好燈值底錢大中橋上游人坐不

飲空教今夜過紅脂在口香在樓那能一箇復成橋

到大壚頭青衫白馬無聊甚望斷黃金小鈿鞦

大中橋北元津橋復成橋北西華門之前通賢

橋成賢街前北門橋通賢街西當南唐之北門宋

名武勝以上俱跨古城濠珍珠橋北門橋東跨古珍珠河

淮青橋大中橋西以接秦淮青溪二水故名舊名東

水閘竹橋元津橋北通舊內清平橋內橋東以上

跨青鎮淮橋聚寶門內即古朱雀航吳名元津武

定橋織錦三坊內舊名嘉瑞通濟橋通濟門外

中和橋通濟橋東南 上方橋中和橋東南 以上跨秦淮

正陽橋正陽門外 跨都城濠 斗門橋三山門內即古禪靈

寺橋秦淮合運瀆處 南北乾道二橋斗門橋北

鼎新橋乾道橋西北舊名小新宋馬光祖重建 笄

橋評事街北舊名欽化宋改名太平 宋楊萬里過笄橋詩春風欲動

没人知早被垂楊報酒旗行到笄橋中半處鍾山飛入轎窓籬 景定橋笄橋東舊名

閃駕宋景定間重建 崇道橋鼎新橋西近全節坊

武衛橋朝天宮西即古西州橋 以上跨運瀆 內橋縣治

西宋行宮前舊名天津橋運瀆合青溪處 昇平橋

內橋東宋名東虹 大市橋內橋西宋名西虹

龍 獅子橋鼓樓北與獅子山相望故名 彭城橋

彭城山 石步橋在長寧鄉古名羅落橋

定淮門內 高橋通濟門外 康熙七年重造太守棟開虞題為東觀橋

橋上方橋東 滄波橋滄波門外 秦淮橋 江關

北 金川橋金川門內 亭子橋清風鄉 徐鉉記建高亭於路

周跨重橋於川上即此 韓橋觀音門外

江寧

縣治在府治南銀作坊即宋東南佳麗樓故址晉臨江

寧南唐武德徙白下村貞觀再徙傍冶城宋移城西

北有尉司在古越臺前元即司改建縣治明洪武初

徙建于此其制大都與上元同永樂中災宣德五年
陳孜重建正統七年周原慶修成化間劉偕新之正
德十六年重修

大勝驛在西南三十里大城港口 江寧驛在江寧

鎮古驛址達米石至太平

唐錢起詩花院日扶疎江雲自卷舒主人熊軾任歸

客雉門車曙月稀星裏春烟紫
禁餘行看石頭成記得是南徐

存留倉在安德門外臨河 預備倉在賽工橋南

養濟院在聚寶門外正統中府尹李敏行縣修葺後

漸傾圮嘉靖四十三年重修 義阡在鳳臺門外三

塔庵側宋嘉定八年轉運副使真德秀置兩阡於南

門外成化十年鎮撫王瑛增置今所

公館板橋

急遞舖南曰菜園分句容溧水二路曰河定橋曰殷

巷曰元武曰秣陵曰茅亭曰烏剎西南曰七里店曰

五里牌曰鍾家堽曰馬塘山曰木龍亭曰葛家堽達

當塗

草鞋街自斗門橋東向抵顏料坊 馬道街鎮淮橋

東南 周處街善和坊南 沙河街秦淮南即古永

安坊 保寧街在飲虹橋東南 磨盤街在飲馬巷

西 聚寶街在聚寶門外即古長千里

金陵新志長千是秣陵縣

東里巷名又有大長干小長干東長干並是地名不獨聚寶門外為長干里也周天球長干曲內橋南走是長干十里平鋪白玉寒踏盡馬蹄塵不動半窻明月此中看于慎行長干詩白門過市裏傳是古長干陌柳藏鴉曙秋潮帶雨寒橫塘歸客斷中街南街北子夜舊歌闌別是繁華地休將六代看

街並在三山門外 馴象街在來賓橋西又名宰相街相傳明初平章王溥居此今經廠是其宅

鞍轡坊在雜役三坊北 銀作坊在鞍轡坊北舊金陵坊

鐵作坊弓匠坊東舊小木頭街 弓匠坊鐵

作坊西 氈匠坊弓匠坊西舊水道巷 銅作坊

顏料坊接古東市 顏料坊氈匠坊東 箭匠坊

作坊東

縣西南六十里 金陵鎮南六十里本陶

鋪宋改為鎮元設稅務於此 秣陵鎮東南五十里

元設稅務今置巡檢司 大城港鎮西南沙洲鄉鎮

通大江為要地有大勝關及水馬驛

新橋在雜役一坊本名萬歲又改飲虹新橋乃吳時

名今呼為新襲其舊也宋史正志重建 文德橋舊

木橋萬曆中郡人錢弘業倡首易以石 上浮橋新

橋西正德間重修 下浮橋上浮西北康熙丁未年

重修以上跨秦淮聚寶橋聚寶門外古長干橋康熙甲辰

年重修 賽工橋馴象門外康熙甲辰年重修 三

山橋三山門外康熙丁未年重修 石城橋石城門

外 通江橋金川門外康熙丁未年重修 江東橋

江東門外以上跨楊吳城濠重譯橋長干橋東即古烏衣巷

口謂朱雀橋者非是 澗子橋長干橋西南 來賓

橋在澗子橋南以近來賓樓故名 善世橋來賓橋

西 就灣橋在安德街善世橋西以上跨躍馬澗并跨城濠板橋

城西南三十里吳張悌沈瑩等屯兵於此以拒晉師

李白詩天上何所有迢迢白玉繩低斜建章闕火

對金陵漢水舊如練霜江夜清澄長川瀉落月

曉寒凝獨酌板橋浦古人誰可徵元暉難再得

氣填膺曹學佺板橋詩兩岸人家傍柳條謝郎

白蕭蕭曾為一夜青山新林橋城西南十五里即

武帝敗齊師處 白板橋縣南與王茂進軍守

橋即此牧馬橋在東南南朝牧地有浦水 烏剎橋東

南界溧水一名烏鴉橋 杜橋城東南三十里 善

橋城西南十八里 令橋烏鴉橋西北臨令水 秣

陵橋縣南五十里 江寧橋縣南六十里臨江寧浦

到駕橋夾岡門外洪武初明高帝駐蹕於此因名

句容

縣治在城北唐天祐六年令邵全邁建宋葉表王通吳

淇張榘相繼修之咸淳六年王彥清為明清堂趙子

寅為之記元田郁趙靖更建後毀明洪武二年黃守

正因舊基重建陳俊德浦洪周仕重修

稅課局在三思橋東洪武二十五年建弘治四年徙

建東門內 龍潭巡檢司在龍潭鎮正統十三年改

建舊址之西 雲亭驛與預備倉對舊在治西後革

成化二十三年奏復 龍潭水馬驛盤龍山北成化

十一年自龍潭鎮徙今處 陰陽學京兆館東 醫

學館西 僧會司 道會司

縣倉在治明清堂西 預備倉在西門一里正統十

年建 東西南北四倉在茅山瑯琊上容移風回

洪武二十五年建 歲積倉龍潭鎮正統二年建

曆三年增糧長官房 社倉共一十七處隆慶

立 官鹽倉近江河口 惠民局察院西 養濟院

在西南隅 漏澤園東西南北坊郭五十六鄉各一

所

巡撫都察院在縣治東

提學道衙門在縣治東北

察院在治西萬曆初建

府館在治西弘治初卽句曲書院建

白埠公館白土鎮西丹陽句容中路

急遞舖總舖北曰澗西曰鮑亭西北曰東陽北曰龍

潭曰鳳壇曰廟林曰仁信曰坎壇東曰上蘭曰謝培
西曰土橋南曰時清曰南寧

常寧鎮在東南四十里天禧初以鎮置寨有巡司稅
務今廢 下蜀鎮北六十里仁信鄉唐劉展襲東陽

鎮西北六十里瑯琊鄉宋葉適創瓜步堡屏蔽東陽
下蜀郡國志改秣陵為東陽郡因名土橋鎮西二十里與上元界

集仙橋在縣東南一里許 赭渚橋東一里 白鶴
橋東南三里 西溝橋南四十里劉巷村宋乾道四

年建 永安橋南七里下小港歸秦淮 降真橋
山玉晨觀西 歸善橋南一里昔有兵殺人義姑不忍殺

懸纛橋西十五里周瑜嘗駐軍於此一名沿陸
郎橋西二十里亦以瑜名 八字橋在治北路分兩

岐 官橋城隍廟街其渠合流坊市水 句曲橋近
崇明寺 沈公橋南二十五里以慶之名

溧水
縣治在城西北隅秦置溧水之北漢在溧水固城唐徙

西北舊縣村天復三年徙今治宋紹興知縣事施佑
重建乾道喻安中為無倦堂程迥記桐廬喻君安

倦聞其說曰易曰天行健君子以自強不息夫天之
度三百六十有五奇四分度之一日行一度故改歲
而周天月行十三度畸故改朔而周天惟天也一
之行已周乎日月之度以歲月致者可謂健矣然曰

時以之行百物以之生千歲之日至皆可預期何則天之運不息也歐陽文忠公對客多談吏事曰文忠止於潤身政事可以及物蘓東坡亦以吏能自任且謂學於歐陽公夫後生視二公為何如耶元為

州為府為路治更不一明吳元年王琳仍建州治洪

武二年改縣顧思邈修之天順初燬李溥重建

陰陽學 醫學俱在治東 僧會司 道會司

存留倉在西北 水次倉在東南 義積倉治南

養濟院東隅 惠民藥局養濟院左 漏澤園西門

外弘治八年符觀又立義阡於南門外

都察院在縣治北

察院都察院右

府館在縣治東

陶庄公館縣北丫髻山東乃溧陽句容通道

急遞舖總舖西曰十里曰小山西北曰中橋曰六里

曰黃連曰牌岡南曰長巷曰殷家曰曇圓

舉善鎮在縣南三十里元設稅務 杜渚鎮西南六

十里宋初有稅額 高友埠南二十五里 週城埠

西南四十五里 宋末民結寨築城以守週 圍濠迹尚存一作周城 上興埠西

北六十里舊有巡檢司今革 黃連埠西北六十里

上沛埠西六十三里

春兩橋縣治東舊曰春市嘉定間知縣陸子適重建

時旱得雨因名 上水關橋治北弘治間符觀重建

橋上舊有清暉堂後廢 下水關橋治東南舊有挹

秀堂廢嘉靖間改徙學左名躍龍關 硯瀆橋治東

北通謝公渚 東平橋東門外 秦公橋東南一里

近秦梓第俗名下橋 南安橋南門外 西成橋西

門外 鳳凰橋縣西北 北固橋北門外 仙人橋

南十里 戚志云西北有 盤白橋西南四十二里 橋西有大

地百畝世傳 泓口橋西北三里 塩港橋九里水通

古瀆 袁溪橋十四里水通泓口 官圩橋二十里

李家渡橋三十里俱水通前馬 嘉定橋四十里

凌路中江又名中江橋 烏金橋北五十五里石

烏金 檀石橋六十里前有蟠龍堰 藏舟橋存留

倉西官船出入處

溧水

縣治在城內淮水北唐末和撤縣立城隍廟移縣西數

十武宋仍舊元陞為州明洪武元年顧登創今所二

年復為縣郭雲建

稅課局在縣治北 陰陽學 醫學俱治東南 僧

會司 道會司

存留倉在表孝坊北 預備倉縣東南 新倉舊名

永豐在水陽鎮隆慶初徙縣西南二十里梅家渡
先斯倉俸給倉右 養濟院小西門內即河泊所故
址 漏澤園東門外 義阡三所東門南門大西門
外

察院二一在通濟街北洪武間建成化中甯賢移置今
所一在望京街嘉靖間包桐建

府館通濟街北景泰間建

急遞舖總舖西北曰勝水曰烏山曰柘塘東曰尚書
曰菱塘曰段家曰楊塘南曰廟塘曰石堆曰三角曰
孔鎮曰土山曰毛公西曰塘西曰埭東東北曰

曰上店

官塘鎮縣東二十五里白鹿鄉 蒲塘鎮南二十五

里贊賢鄉 孔家鎮西南四十五里仙壇鄉 蒲干

鎮北三十里歸政鄉

通濟橋縣大北門外今名東橋 南門橋宋皇祐重

建 巫家橋俱南門外 望京橋西北 秦淮橋小

西門外其下即秦淮水 利涉橋北三里 天生橋

西十里洪武二十五年崇山侯李新焚石鑿之 段

亭橋東六里 獨山橋十里 五里牌橋南五里

尚義橋二十五里舊名蒲塘 土山橋五十里 神

靖橋東南四十三里舊名神龍宋知縣李朝正易今名

高淳

縣治在鎮山明弘治五年始卽鎮爲縣宋澄建嘉靖四年劉啟東修

廣通鎮巡檢司在治東南六十里洪武間建 陰陽學 醫學俱在治左

預備倉在治東南弘治中建嘉靖四年劉啟東復修 常豐倉舊名永豐嘉靖初重建在水陽去縣三十

里萬曆元年遷治西 養濟院在治左嘉靖間

察院

府館俱在治西正義街

廣通鎮公館在巡檢司南嘉靖初修

急遞舖總舖東曰南塘曰尋真曰舊鎮曰遊山曰湯師曰松兒南曰永豐曰永寧曰駝頭

廣通鎮在東南五十里洪武三十年建設石閘永樂初去閘改築土埧設官吏溧陽溧水各僉夫四十名

守之欽降板榜禁走泄水利滄沒蘇松田禾今填官及溧陽夫俱革

集賢橋學門右正德十二年重建 育英橋學門右

嘉靖五年重建 興仁橋 東新橋俱在東 正義
 橋 西新橋俱在西 永濟橋治西嘉靖劉啟東建
 名浮橋隆慶五年重建更今名 仙人橋南十五里
 諸家橋東二十里 張沛橋三十五里 漆橋東
 南三十里嘉靖二十三年重建 大葑橋東北十里
 水逼橋南二十里近宣城界 驛橋廣通鎮下埧
 江浦

縣治在曠口山之陽明洪武九年創置於浦子口城二
 十四年移今治仇存仁建景泰中羅信修

稅課局在北門外後華隸於縣今復設 江淮驛治

南二里 陰陽學 醫學俱治東 僧會司 道會
 司

俸給倉 存留倉 預備倉 社倉上四倉俱治東

北一里 養濟院治東一里

察院二一在治東三里一在治西二里

府館縣治東

西門館浦子口城萬峯門外

東葛館西北三十五里即舊東葛驛址

急遞舖總舖達六合曰浦子口達和州曰瓦廟曰高
 望曰蛇冲曰橫路曰號岡達滁州曰石山曰黃岩曰

東葛城曰西葛城

烏江鎮在西南七十里遵教鄉本秦烏江亭晉始置
縣南北朝改郡隋復縣宋紹興中廢爲鎮 香泉鎮
西三十里任豐鄉近湯泉 高望鎮西南二十里
淳化橋在治西一里洪武初開新路甃石建正統間
重修 騰蛟橋 起鳳橋二橋學左右 育英橋青
雲樓下 阜安橋西街口 石磧橋南三十五里
茅塘橋北三十里洪武三年建 橫橋四十里洪武
十三年建通浦子口驛路 沙河橋浦子口城滄波
門外 通江橋萬峯門外

六合

縣治在滁河北岸舊爲郡治河南有御書鼓角二樓
紹興三十一年燬寓城北尋復故址嘉定七年知縣
劉昌詩重建明洪武元年胡有源遷今治林至萬廷
理李楚周薇修之

稅課局舊在東南正統間革景泰三年奏復建治西
南 瓜埠巡檢司瓜埠山下初去河半里許後徙今
處 棠邑驛縣治東 瓜埠三汊河泊所在治東一
里 陰陽學 醫學俱治前 僧會司 道會司
縣倉在稅課局西正德八年萬廷理建嘉靖三十九

年移建旌善亭後 預備倉有東西南北四倉洪武
二十三年建今廢嘉靖三十九年併縣倉 養濟院
洪武八年建于縣西後廢成化初唐詔重建治東北
漏澤園宋紹興二年置於東門外今四門俱有義
阡

祭院在治東北洪武十一年李仲美建

府館在察院東弘治中建

急遞舖總舖東曰馬橋曰堠子南曰林家曰梁塘江
浦適中處曰駱家西曰程家橋

宣化鎮在六合山東濱宣化江宋有巡司稅務

紹興

年張俊敗績走此唐韓翃詩江聲六合暮
楚色萬家春白苧歌西曲黃苞寄北人

長蘆鎮

二十五里濱長蘆江今名水家灣宋設泠江巡檢官

監稅渡今廢

唐李白詩維舟至長蘆目送烟雲高搖
扇對酒樓把袂持蟹螯仙尉趙家玉英

風凌四豪前塗倘相思登嶽一長謠宋梅堯臣詩帶
月出寒浦殘星浸水瀆帆開風色正舟急浪花分霧
氣橫江白鷄聲隔岸聞天晴建業近鍾岫起孤雲張
以寧長蘆渡江往金陵詩春日三竿上翠屏曉風五
兩下蘆汀水兼天去無邊白山過江來不斷青沙嘴
潮迴平鴈跡海門雨至帶龍腥昇平不復後庭曲睡
起漁歌瓜步鎮在瓜步山下宋劉長卿詩瓜步寒潮
爛熳聽瓜步鎮在瓜步山下送客楊柳暮雨沾衣故
山南望何處秋草連天獨歸宋蘇軾詩吳塞蒹葭空
碧海隋宮楊柳只金堤春風自恨無情水吹得東流
竟日竹鎮治西北五十里宋設巡司稅務今為市

龍津橋治南滁河上舊壘石為十八街後黃巢犯境

燬之僅置渡往來宋紹興知縣龔相重建尋廢洪武
 元年胡有源置船濟渡永樂元年胡銘惠仍造浮橋
 成化五年唐詔修嘉靖二十三年重建 冶浦橋治
 東跨冶浦河唐天寶十二年築以土紹興二十九年
 孫永復建嘉定十年劉昌詩永樂二年胡銘惠更建
 木橋宣德中史思古始疊石為街覆以屋十八楹崇
 禎丁丑寇破六合將窺真州維揚邑人焚其橋以斷
 渡邑士厲振嶽倡首再建木橋尋毀

國朝康熙五年知縣顧高嘉改造石橋易名和清

顧高嘉新

建和清橋碑記邑之東冶浦橋者乃四達之衢而師
 行之要道也向來以木為梁因循既久歲必傾圮修

葺為繁予承乏茲土耿耿於衷擬欲收木為石以
 永遠會各紳士鄉耆僉曰可聞之驛憲羅公蒙旨允
 奉金助予鳩工復申本道劉公本府陳公俱奉命允
 予遂徧勸樂善諸君子任其喜捨共作慈航而誓崇
 派索今且告成矣是工也始於康熙肆年拾月而成
 於伍年玖月所費僅一千貳百餘金可歷數百數千
 年而不敝更名清和仰見我
 大清御極布中和之政而庶民子來不日成之之義云
 爾

追人橋來春門外宋太祖兵禦南唐至此故名

嘉會橋 仁和橋俱在治東

鍾秀橋治西

以上跨城河

永定橋宋建洪武中重建

蘆門橋

青竹橋宋建

八伯橋唐開元五年建

以上跨冶浦支流

馬家橋治東十

里 善家橋在瓜步與儀真分岐處

瓜埠石橋善

家西北下入匠人河

成家橋西二十五里

楊都

橋西北十五里 茅家橋南二十五里通陳里港

論曰古者建邦設都莫不法天因地體物順人予以
創制立極故大而城郭次及官府以至饗祀鄉射之
所庠塾倉庫之司澤梁關市之利莫不相厥攸居垂
之久遠以蕃王室以奠民人固爲政所必先也金陵
自長干肇越石頭昉吳代有建置以迄今茲規模弘

遠矣君

于享其成則思敬其事敬其事則思圖其

止圖其功

則思明其道詩云止基廼理爰衆爰有書

明作有功

惇大成裕建置之義大矣哉

江寧府志卷之七終

