

續文獻通考 百一之三

職官

漢書門			
類	號	函	架
二	四	三	一
一	三	一	四
八	四	三	一

內閣文庫			
類	號	冊	函
漢	書	二	四
一	三	一	四
元	四	一	三

內閣文庫	
番號	漢 2431
冊數	81 (34)
函號	294 13

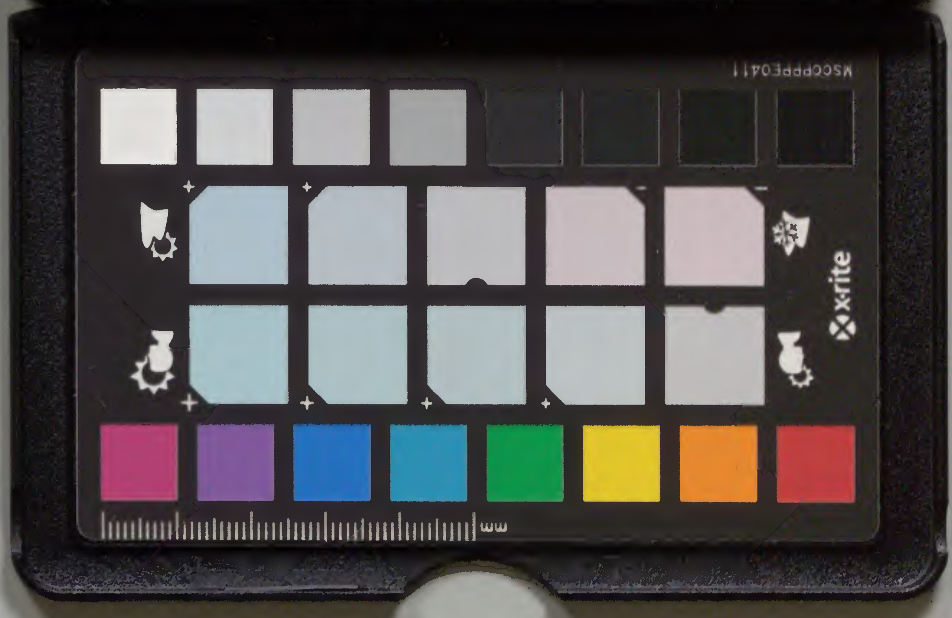


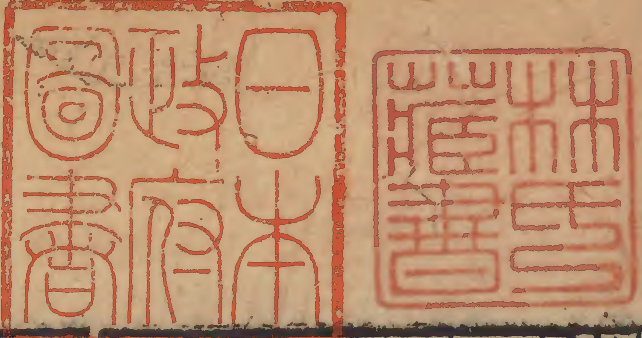
A 1 2 3 4 5 6 M 8 9 10 11 12 13 14 15 B 17 18 19

Kodak Gray Scale



© Kodak, 2007 TM: Kodak





續文獻通考卷之一百一

淺草文庫

皇明進士雲間王圻纂輯

職官考

誥制

祿秩上

宋遼金

官誥制

古不傳惟金可考

金制親王用紅邊地雲氣祥鸞錦標金鸞五色羅十五幅

寶裝犀軸

一品紅邊地雲鶴錦標金雲鶴五色羅十四幅犀軸

二品三品紅邊地龜蓮錦標素五色綾十二幅玳瑁軸

四品五品紅邊地水藻戲鱗錦標太白綾十幅銀裏間

鍍軸承安四年改用牙軸至大安二年改為金縷角軸

六品七品紅邊地草錦標小白綾八幅角軸大安加銀

縷

公主王妃與親王同郡主縣主夫人紅邊地瑞蓮鷓鴣
錦標金蓮鷓鴣五色羅十五幅

郡王夫人國夫人紅邊地芙蓉花錦標金花五色綾十
二幅玳瑁軸

裏間鍍軸
縣君孺人鄉君紅邊地雜花錦標素五色小綾十幅銀

軸之制柱徑二寸餘大錢貫樞之兩端復以犀象爲軸
以轄之可員轉如輪

熙宗天眷元年八月詔百官誥命女直契丹漢人各用本
字渤海用漢人字

元

元書右丞相伯顏所署官銜計二百四十六字曰元德

上輔廣忠宣義正節振武佐運功臣太師開府儀同三

司秦王答剌罕中書右丞相上柱國錄軍國重事監修

國史兼徽政院侍正昭功萬戶府都總使威武阿速衛

親軍都指揮使奎章閣大學士領學士院知經筵事太

史院宣政院事也可千戶哈必陳千戶達魯花赤提調

回回漢人司天監郡牧監廣惠司內史府左都威衛使

司事欽察親軍都指揮使司事宮相都總管府領大禧

宗禪院兼都典都神御殿事中政院事宣鎮侍衛親軍

都指揮使司達魯花赤提調宗人蒙古侍衛親軍都指

續文獻通考

揮使司事提調哈赤也不干察兒領隆祥使司事當其
擅政之日有一王爵者譯奏云國初薛禪二字人皆可
以為各自世祖皇帝廟號之後遂不敢用今太師伯顏
功高德重可以薛禪名字與之時御史大夫帖木而不
花亦其心腹每陰嗾省臣奏乞其請文定王沙剌班時
為學士從容言於上曰萬一曲從所請關係非輕遂命
學士歐陽玄監丞揭傒斯會議以元德上輔四字代之
加於功臣之上又京運都運納速剌上言太師伯顏高
勲蓋世所授宣命難與百官一體合用泥金書詞以尊
榮之省臺院官議不可行宛轉稟曰止用金書上天眷
命皇帝聖旨八字餘仍墨筆云

皇明

一應文武官員封贈有 誥勅制度等第必視其品秩若
頒給之制見於諸司職掌

公侯一品至五品皆授以 誥命六品至九品皆授以

勅命婦人 詔勅同夫品級

公侯 誥用玉軸一品官同伯子男 誥用犀軸二品

官同三品四品官用抹金軸五品以下用角軸

在京官四品以上試職實授頒給 誥命取自 上裁

五品以下官初任試職一年後考覈堪用者與實授頒

給 誥勅已入流倉官不須試職候一年任滿給與

勅命守支未入流品官員俱與實授不給 勅命在外

官員三年為一考稱職者頒給 誥勅陞除官員合與
實授者於本任內歷事一年後方可出給 誥勅若有
才能卓異之人出自 特恩者不拘此例

欽天監翰林院太醫院正官頒給 誥勅取自 上裁
本部遇有應給 誥勅官員具本奏聞仍具印信手本
開寫合授散官并年籍脚色送中書舍人候書寫完備
本部具印信手本送尚寶司於 御前用寶訖具奏
近例各官在京者吏部引奏頒給在外者本司收貯陸
續順賚給授 御前頒給其有追奪為事官員 誥勅
具本奏繳 內府會同吏科給事中中書舍人於勘合
底簿內附寫為事緣由眼同燒毀 凡兩京應請 誥

勅官員三年考滿各衙門勘實移咨本部行考功司查
其考稱出身歷任兩月一次具奏 凡 勅諭封宮內
夫人准禮部咨具題撰述用寶完日仍題行中書舍人
轉送司禮監頒給 凡新選駙馬 誥命准禮部咨具
題引奏 御前頒給 凡朝鮮王 誥命准禮部咨具
題照例頒給 凡土官請給 誥勅行本布政司轉行
按察司委官訪察無碍會奏仍具結狀繳報到部單題
凡番僧襲替國師禪師應給 誥勅禮部奏准移咨
本部單題撰寫其頒給與 王誥事體同 凡給發
誥勅領過偶因水火盜賊燬失者查例覆題准與重給
太祖洪武十七年奏定有封爵者給 誥皆如一品之制

惟公侯用玉軸伯子男犀軸衍聖公二品亦玉軸 二
十六年定凡職官曾祖父母祖父母父母曾犯十惡奸
盜除名等罪及例所封妻不是以禮娶到正室或係再
醮娼優婢卒並不許申請 凡諸職官曾受賊者不許
申請 又定各官封贈後但犯取受之贓並行追奪其
祖父母原有官進階非因子封贈者不在追奪之例
凡婦人用夫子得封者不許再嫁如不遵守將所授
誥勅追奪斷罪離異

成祖永樂二十二年 詔五品以下官曾經一考稱職未
給 誥勅陞用改除者一體封贈未及一考陞用改除
者滿日方給 王府長史一體給 誥

仁宗洪熙元年令方面官到京曾經一考稱職給與本身
誥命九年考滿方與封贈

宣宗宣德元年令在外 王府長史紀善九年無過者許
給 誥勅 四年令文官有犯貪污者追奪原給 誥
勅未給者不給 五年令應授 誥勅官其犯贓罪在
未授之先已經赦宥免奪若在既授之後雖經赦宥亦
皆追奪

英宗正統二年奏准兩京各衛收糧經歷三年考滿任內
所收滿十萬石給與 勅命 三年令文官 誥勅俱
待九年考滿方與 四年詔外官曾經撫按官保舉果
有卓異政績不拘三六年考滿先與應得 誥勅旌異

十二年定 誥勅軸數一品五軸二品三軸三品二
軸四品五品一軸六品以下一軸仍待三年考滿方給
天順元年奏定一品四軸二品三品三軸四品至七
品二軸 二年詔文官未及一考父母見在者授封其
父在而母亡或母在而父亡者奏准共給一道
景皇帝景泰五年奏定凡在外司府州縣等官九年考滿
請給 誥勅付考功司查其考稱平常仍行各該衙門
掌印官勘實其巡按奏保旌異官員本部查曾經考滿
果堪旌異者仍行都察院轉行巡按御史覆勘卓異政
績具奏定奪

憲宗成化六年令邊方方面知府不得給由赴部九年考
滿一體給與 誥命

孝宗弘治元年題准繼母當封者止封一人 四年議准
司府州縣官考滿請給止行本衙門掌印官覆實徑自
具奏免行風憲官以致稽延 十年奏准三品以上京
官經一考給 誥命者許一子自陳免考送監讀書如
未一考并劾退及年遠者或雜流出身者俱不許若應
得廕子而故未久與奉使外國而死者皆准照例 又
奏准講讀官年久輔導有功者歿後子孫乞恩禮部奏
請 上裁 又奏准廕子未仕而故准令補廕無子者
許廕繼嗣之子 十一年令各官考滿准給 誥勅未
領而因事降調者非犯貪淫酷刑皆仍給與 十八年

題准京官三品以上考滿應得錄蔭者吏部查無過犯
被劾方與題請或曾經被劾而公論稱屈及不礙行檢
者具由奏請定奪 又題准凡當封贈母而父官高於
已者如係嫡母照舊例從父之官如係生母止照子官
品

武宗正德元年令 東宮講讀舊臣子孫乞 恩蔭敘者
備查祖父年勞已及三年送中書舍人習字出身未及
三年送國子監讀書 二年定京官三品以上未經一
考給 誥命者不許蔭子 五年令文官有閒住爲民
充軍者非犯贓罪皆免追奪 八年題奏京堂考滿已
給 誥命者吏部卽與查取應蔭一子題咨送監免其

自行陳乞 又令 東宮侍班官三年者蔭一子送監
讀書 又令蔭子旣故而補蔭者止許一人已補而又
故者不許再補先由錄蔭後中科目者亦許補蔭一人
十六年凡文武官死于忠諫者 詔蔭一子送監讀
書

世宗嘉靖元年令各官死于忠諫已經追贈蔭敘者其父
母妻室不限存歿俱授封贈給與 誥勅 十年題准
撫按官舉保覆實者吏部卽照京官例題給免再行覆
勘 又題准公侯伯子孫承襲後俱要積有年勞方許
封贈本部照例行移兵部查據年勞實績上請定奪
十三年令考察降調官不許濫給原任 誥勅 十四

年題准侯伯以旁支承襲奏將自己并妻應得 誥命
移封所生父母祖父母者准給 十八年 詔凡 公
主子孫有志向學者許廕一人送監 十九年題准因
子公侯伯生母授封太夫人其嫡母見存已封夫人者
俱加太字并給 誥命 又題准 皇親封伯追贈二
代 二十四年題准外官給由到部未經引奏遇陞別
官查有撫按旌薦者仍給與原任 誥勅 三十年奏
准京官出差給由公文到部隨陞外職者准給原任
誥勅 又奏准大臣應廕子送監而未有子者許以親
弟改廕 三十二年奏准先任外官准給 勅命未領
後陞京官品同請改給者具奏定奪 三十四年題准

凡陣亡死節官加贈者給與 誥勅 三十七年奏准
各官考滿復職未經請給 誥勅尋准致仕者仍奏請
給與 四十一年題准外官考滿查其任內撫按薦舉
三次以上方准請給 誥勅 四十四年吏部奏外臣
方面以下考滿封贈必以三薦但兩京御史差多三薦
甚易各省止有撫按必三年而後代亦有以他故不及
代者必拘限例似失其平今但以撫按爲重勿拘次數
本部更爲咨訪題請從之 又題准凡中差御史并各
衙門薦舉者限三次以上其巡按但有薦舉不拘次數
卽與題給在外司府州縣及衛首領官九年考滿請給
誥勅查係本部考稱者取功績數題不拘薦次平常

者不推

穆宗隆慶元年題准閣臣先任二品蒙恩封贈尋加從一品而前項 誥命尚未撰寫頒給者以新銜改給舊例登極有錙幣之 賜時以國帑方竭止給 誥勅如例已給者加散官加勲于是勲戚武胄重封累贈金紫雜畜幾有竈養爛羊之誣是歲遵 世宗 遺詔建言得罪諸臣存者起用歿者卹錄之例紛然請乞如吏部尚書萬鏜以考滿違式斥為民而亦贈 太子太保其他考校失真者尚多而刑部主事唐樞以執法編氓竟不得與 題准嫡母受封而生母先亡者准追贈 二年題准三母不得並封今後封贈止許嫡母一人生母

一人繼嫡母不許槩封 五年題准凡嫡長子孫先田錄蔭嗣子生後以軍功改授錦衣衛千百戶職銜者准令嫡次子孫補廕 六年題准在京丁憂養病給假等官與見任同如遇覃恩候復除日一體請給 誥勅其陞授京官在覃恩年月以前者不分已未到任俱准給 誥勅 又題准 皇親封伯追贈三代 又題准方面官已給 誥命後歷京堂官品同考滿復請改給者具奏定奪

今上萬曆元年題准京堂官先任方面二品已領 誥命後歷京官三品考滿者許以京銜改給 六年題准文職官父任武職品高于子者仍舊進階品卑者照子官

品仍于武職內對品封贈階亦如之卽一品二品亦照此例移咨兵部一體給與武軸 又題准凡土官積有年勞地方安靜當得封典止申呈各該司道衙門勘結明白轉呈撫按卽與具奏不必自行陳請如有阻滯不行者方許具實陳奏 七年題准 王府應給 誥命者禮部移咨到部隨卽題覆用寶後類送本部收貯遇有該省朝賀官員順便賚回各府該布政司分發各長史同教授頒領本部隨將所給軸數行文各布政司知會取各長史同教授領狀類繳 王府將軍郡主儀賓 誥命禮部奏准移咨本部類奏撰寫用寶并造祔匣完備該府具奏關領仍候禮部移咨到日類奏給授

八年題准文官犯該充軍已上重罪及以貪酷除名者原給 誥勅吏部每年兩次類題追奪 十一年令廕子未仕而故年遠親盡者不准補廕 十二年題准三品官日講年久開陳有勞者雖未考滿許廕一子送監讀書 十三年令在京在外應給官員 誥勅及各王府 誥軸給發過數日該衙門一月一報聽 內閣查理毋得留滯 題准南贛鄖陽都御史薦舉所屬照依延綏甘肅寧夏事例一體作爲正薦其旁薦除南北直隸差多薦易者仍以三次爲准其各省但有旁薦不必拘定三次查果政績優異者亦得請給 誥勅 近例公侯伯之父未襲爵而亡其子奏乞追贈行該府查

勘無礙照例題給 誥命 又題准前繼母曾因其父受封後繼母見在未封者從子官封

祿秩上

宋 遼

金

宋寧宗嘉定七年五月壬辰命有司考賦祿之制類成書以為永式

遼聖宗開泰三年二月詔增樞密使以下俸

金

熙宗天眷三年七月詔文武五品以上致仕給俸祿之半
三品者給俸全 皇統元年二月詔諸致仕官職俱至三品者俸祿人力各給其半

世宗大定十一年正月詔職官年七十以上致仕者不拘

官品並給俸祿之半 二十五年十二月制增留守統

軍總管招討都轉運府尹轉運節度使月俸 二十六

年七月詔給內外職官兼職俸錢 二十八年十月命

增外任小官及煩劇局分承應人俸 五月制諸教授

必以通儒高才者充給俸與丞簿等 二十九年二月

時章宗已即位 增定百官俸

章宗明昌元年三月有司言朝廷官職俱至三品年六十

以上致仕者人力給半乞不分內外願令輸庸者聽從

之 三年六月諭戶部可豫給百官冬季俸令各就倉

以時值糶與貧民秋成各以其貲糶之其所得必多而

上下便其承應人不願者聽 八月勅諸職官老病不

肯辭遜有司諭使休閒者不在給俸之列格前勿論
泰和三年六月罷兼官俸給 六年十一月尚書省奏
減朝官及承應月俸折支錢

宣宗貞祐元年十二月以糧儲不足詔隨朝官承應人俸
計口給之餘依市直折之諭旨省臣曰聞親軍俸粟每
石以麥六斗折之所省能幾而失衆心令給本色 二
年八月始給京府州縣及轉運司吏人月俸有差舊制
惟吏案孔日官有俸餘止給食錢故更定焉 三年詔
損宮中諸位歲給有差時監察御史田迥秀上言大約
欲減省官吏冗濫及隨處屯軍寄治官又以屯軍代沿
河亭障以省祿食也 四月以調度不給及隨朝六品

以下官及承應人罷其從已人力輸庸錢經兵府縣其
吏減半司縣吏減三之一其餘除南京開封轉運司外
例減三之一有祿官吏被差不出境者並罷給券出境
者以其半給之致仕官俸比南征時減其半 興定二
年正月詔陝州等處司縣官徵稅不給俸何以養廉自
今不復閣俸 五月增隨朝官及承應人俸

百官俸給

正一品三師錢粟三百貫石麴米麥各五十稱石春衣
羅五十匹秋衣綾五十匹春秋絹各二百匹綿千兩三
公錢粟二百五十貫石麴米麥各四十稱石春衣羅四
十匹秋衣綾四十匹春秋絹各一百五十匹綿七百兩

親王尚書令錢粟二百二十貫石麴米麥各三十五稱
石春衣羅三十五匹秋衣綾三十五匹春秋絹各一百
二十匹綿六百兩 皇統二年定制皇兄弟及子封一
字王者爲親王給二品俸餘宗室封一字王者以三品
俸給之 天德二年以三師宰臣以下有以一官而兼
數職者及有親王食其祿而復領他事者前此並給以
俸今宜從一品其兼職之俸並不重給 大定二十六
年詔有一官而兼數職者其兼職得罪亦不得免而無
廩給可乎遂以兼職煩簡定爲 數給兼職之俸

從一品左右丞相都元帥樞密使郡王開府儀同錢粟
二百貫石麴米麥各三十稱石春秋衣綾羅各三十匹
絹各一百匹綿五百兩平章政事錢粟一百九十貫石
麴米麥各二十八稱石春羅秋綾各二十五匹絹各九
十五匹綿四百五十兩大宗正錢粟一百八十貫石麴
米麥各二十五稱石羅綾同上絹各九十四匹綿四百兩
正二品東宮三師副元帥左右丞錢粟一百五十貫石
麴米麥各二十二稱石春羅秋綾各二十二匹絹各八
十匹綿三百五十兩
從二品錢粟一百四十貫石麴米麥各二十稱石春羅
秋綾各二十匹絹各七十五匹綿三百兩同判大宗正
錢粟一百二十貫石麴米麥各十八稱石春羅秋綾各
十八匹絹各七十匹綿二百五十兩

續文獻通考卷之二百一
正三品錢粟七十貫石麴米麥各十六稱石春羅秋綾
各十二匹絹各五十五匹綿二百兩外官錢粟一百貫
石麴米麥各十五稱石絹各四十四匹綿二百兩統軍使
招討使副使錢粟八十貫石麴米麥十三稱石絹各三
十五匹綿百六十兩都運府尹錢粟七十貫石麴米麥
十二稱石絹各三十四匹綿百四十兩

從三品錢粟六十貫石麴米麥各十四稱石春秋衣羅
綾各十匹絹各五十四匹綿百八十兩外官錢粟六十貫
石麴米麥各十稱石絹各二十五匹綿一百二十兩
正四品錢粟四十五貫石麴米麥各十二稱石春秋衣
羅綾各八匹絹各四十四匹綿一百五十兩外官錢粟一

十五貫石副統軍錢粟五十貫石絹各二十二匹綿八
十兩餘同下麴米麥各八稱石絹各二十四匹綿七十兩
許帶酒三十瓶鹽三石

從四品錢粟四十貫石麴米麥各十稱石春秋羅綾各
六匹絹各三十四匹綿一百三十兩外官錢粟四十貫石
麴米麥各七稱石絹各十八匹綿六十兩猛安錢粟四
十八貫石餘皆無烏魯古使同 大定二十年詔猛安
謀克俸給令運司折支銀絹省臣議若估粟折支各路
運使儲積多寡不均宜令依舊支請牛頭粉粟如遇凶
年盡貸與民其俸則于錢多路府支放錢少則支銀絹
未晚也從之

正五品錢粟三十五貫石麴米麥各八稱石春秋衣羅綾各五匹絹各二十五匹綿一百兩外官刺使知軍鹽使錢粟三十五貫石麴米麥各六稱石絹各十七匹綿五十五兩餘官錢粟三十貫石麴米麥同上絹各十六匹綿五十兩

從五品錢粟三十貫石麴米麥各六稱石春秋羅綾各五匹絹各二十四匹綿八十兩外官錢粟二十五貫石麴米麥各四稱石絹各十匹綿四十兩謀克錢粟二十貫餘皆無

正六品錢粟二十五貫石麥五石絹各十七匹綿七十兩外官與從六品皆錢粟二十貫石麴米麥三稱石絹各八匹綿三十兩

正七品錢粟二十二貫石麥四石衣絹各一十二匹綿五十五兩外官諸同知州軍都轉運判諸府推官諸節度判諸觀察判諸京縣令諸劇縣令提舉南京京城規措渠河官諸都巡檢諸酒麴鹽稅副諸正將錢粟一十八貫石麴米麥各二稱石春秋衣絹各七匹綿二十五兩諸司屬令諸府軍都指揮俸同上潼關使錢粟一十八貫石麴米麥各一稱石衣絹各六匹綿三十兩從七品錢粟一十七貫石麥四石衣絹各一十匹綿五十兩外統軍司知事錢粟一十七貫石麥四石衣絹各一十匹綿五十兩諸鎮軍都指揮使錢粟一十八貫石

新編通志卷之二十一
十五
麴米麥各二稱石衣絹各七匹綿二十五兩諸招討司
勘事官諸縣令諸警巡副京兆府竹監管勾五品鹽使
司判諸部禿里同提舉上京皇城司同提舉南京京城
所黃河都巡河官諸河稅權場使錢粟一十七貫石麴
米麥各二稱石衣絹各七匹綿二十五兩會安關使諸
知鎮城堡寨錢粟一十五貫石麴米麥各一稱石衣絹
各六匹綿二十兩

正八品朝官錢粟一十五貫石麥三石衣絹各八匹綿
四十五兩外官市令諸錄事諸防禦判赤縣令諸劇縣
丞崇德埽都巡河官諸酒稅使醋使權場副諸都巡檢
錢粟一十五貫石麴米麥各一稱石衣絹各六匹綿二

十兩烏古論判官俸同按察司知事大興府知事招討
司知事諸副都巡檢使錢粟一十三貫石麴米麥各一
稱石衣絹各六匹綿二十兩諸司屬丞俸同上諸節鎮
以上司獄諸副將錢粟一十三貫石衣絹各三匹綿一
十兩南京京城所管勾京府諸司使管勾河橋諸關渡
譏察官同樂園管勾南京皇城使通州倉使錢粟一十
二貫石衣絹各三匹綿一十兩節鎮諸司使中運司柴
炭場使錢粟一十貫石衣絹各二匹綿八兩
從八品朝官錢粟一十三貫石麥三石衣絹各七匹綿
四十兩外官南京交鈔庫使諸統軍按察司知法錢粟
一十三貫石麥三石衣絹各七匹綿四十兩諸州軍判

官諸京縣丞諸次劇縣丞諸三品鹽司判官漕運司管
勾永豐廣備庫副使左右別貯院木場使錢粟一十三
貫石麴米麥各一稱石衣絹各六匹綿二十兩諸麼忽
諸夷里董錢粟一十三貫石麥二石衣絹各五匹綿一
十五兩

正九品朝官錢粟一十二貫石麥二石絹各六匹綿三
十五兩外官南京交鈔庫錢粟一十二貫石麥二石衣
絹六匹綿三十五兩諸警巡判官錢粟一十二貫石麴
米麥各一稱石衣絹六匹綿一十兩諸縣丞諸酒稅副
使錢粟一十二貫石麥一石五斗衣絹各五匹綿一十
七兩市丞諸司候諸主簿諸錄判諸縣尉散巡河官黃

河埽物料場官錢粟一十二貫石麥一石衣絹各三匹
綿一十兩管勾泗州排岸兼巡檢副都巡檢諸巡檢俸
例同上並無麥諸鹽場管勾左右別貯院木場副永豐
廣備庫判錢粟一十二貫石衣絹各三匹綿一十兩諸
部將隊將錢粟一十二貫石麥一石衣絹各三匹綿一
十兩店宅務管勾錢粟一十二貫石綿絹同上京府諸
司副南京皇城副通州倉副諸管勾河橋諸副譏察錢
粟一十一貫石衣絹各二匹綿八兩節鎮諸司副中運
司柴炭場副錢粟一十貫石衣絹各二匹綿八兩
從九品朝官錢粟一十貫石麥二石衣絹各五匹綿三
十兩外官諸教授錢粟一十二貫石麥一石衣絹各三

續文獻通考卷之二十一
匹綿一十兩三品以上官司知法錢粟一十貫石麥一
石衣絹各三匹綿一十兩司候判官錢粟一十貫石衣
絹各二匹綿八兩諸防次軍轄俸同上諸權場同管勾
左右別貯院木場判錢粟一十貫石衣絹各三匹綿六
兩諸京作院都監通州倉判五品以上官司知法錢粟
九貫石衣絹各二匹綿六兩諸府作院都監諸埽物料
場都監錢粟八貫石衣絹各一匹綿六兩諸節鎮作院都監
諸司都監錢粟八貫石衣絹各二匹諸司同監錢粟七
貫石絹同上陝西東德州世襲藩巡檢分例月支錢粟
一十貫石衣絹各二匹綿一十兩陝西西京原州世襲
藩巡檢月支錢二貫三百九十文米四石五斗絹三匹

河東北路葭州等處世襲藩巡檢月支錢粟一十貫石
絹二匹綿一十兩

百司承應俸給省令史譯史錢粟一十貫石絹四匹綿
四十兩省通事樞密令史譯史錢粟十二貫石絹三匹
綿三十兩樞密通事六部御史臺令譯史錢粟一十貫
石衣絹三匹綿三十兩六部等通事誥院令史國史院
書寫隨府書表親王府祗候郎君典客署引接書表錢
粟八貫石絹二匹綿二十兩走馬郎馬一匹錢粟十貫
石內祗八貫石班祗七貫石並絹二匹綿二十兩護衛
長史正六品俸長行從六品俸符寶郎奉御東宮護衛
長錢粟一七貫石絹八匹綿四十兩東宮護衛長行十

五貫石絹四匹綿四十兩筆硯承奉閣門祗候侍衛親
軍百戶十二貫石絹四匹綿三十兩妃護衛奉職符寶
典書東宮入殿小底十貫石絹三匹綿三十兩勒留則
添二貫石尚衣奉御捧案擎執奉輦知把書畫隨庫本
把左右藏庫本把儀鸞局本把尚輦局本把妃奉事八
貫石絹三匹綿三十兩侍衛親軍五十戶九貫石絹三
匹綿三十兩未係班絹三匹綿二十兩長行七貫石絹
二匹綿二十兩弩傘什將八貫石傘子五貫石太醫長
行八貫石正奉上太醫十貫石副奉上同隨位承應都
監未及十五歲者六貫石從八品七貫石從七品八貫
石從六品九貫石從五品十貫石從四品十二貫石止
掌文書者添支三貫石牌子頭等添支二貫石司天四
科人九品六貫石八品七貫石六品九貫石五品十貫
石四品十二貫石止教授管勾十貫石學生錢三貫米
五斗典客書表八貫石絹二匹綿二十兩東宮筆硯六
貫石尚廐獸醫秘書監楷書六貫石秘書琴棋等待詔
七貫石馳馬牛羊群子擠酪人皆三貫石
諸使司都監食直二十萬貫以上六十貫十萬貫以上
五十貫五萬貫以上四十貫三萬貫以上三十貫二萬
貫以上二十五貫諸院務監官食直五千貫以上監官
二十貫同監十五貫二千貫以上監官十五貫同監十
貫一千貫以上監官十五貫一千貫以下監官十貫

舊制凡監臨使司院務之商稅增者有賞虧者尅俸
大定九年上以吏非祿無以養廉于是止增虧分數爲
殿最乃罷尅俸給賞之制而監官酬賞仍舊二十年詔
十萬貫以上鹽酒等使若虧額五釐尅俸一分奏隨處
提點院務賞格其省除以上提點官并運司親管院務
若能增者十分爲率六分以入官二分與提點所官二
分與監官克賞若虧亦依此例尅若能足數則全給二
十二年定每月先支其半外如不虧則先支虧一分則
尅其一分補足貼支隨路使司院務并坊場例多虧課
上曰若其實可減處約量裁減亦公私兩便也二十三
年以省除提控官與運司置司處虧課一分尅俸一分

其罰涉重亦令先給月俸之半餘半驗所虧分數尅罰
補公田則不在尅限二十六年四月奏定院務監官虧
課賠償格

諸京府運司提刑司節鎮防刺等漢人女直契丹司吏
譯史通事孔目官八貫押司官七貫前後行六貫諸防
刺以上女直契丹司吏譯史通事不問千里內外錢七
貫諸鹽使司都目十四貫司吏六貫諸巡院司縣司獄
等司吏有譯史通事者同錢五貫

諸職官上任不過初二日罷任過初五日者給當月俸
或受差及因公幹未能之官者計程外聽給到任祿若
文牒未至前官在任後官已到前官差出其祿兩支諸

親王授任者祿從多朝官兼外者同六十以上未及六十而病致仕者給其祿半承應及軍功初出職未歷致仕雖未六十者亦給半祿內外吏員及諸局分承應人病告至百日則停給除程給假者俸祿以半給衣絹則全給皇家袒免以上親戶別給夫亡妻亦同若同居兄弟收克猛安謀克及歷任承應人者不在給限大功以上錢粟一十三貫石春秋衣絹各四匹小功粟一十貫石春秋衣絹各三匹總麻袒免錢粟八貫石春秋衣絹二匹諸馳驛及長行馬官日給謂奉宣省院臺部委差或一許差者下文署部等官同

品三貫文二品二貫文三品一貫五百文四品一貫二百文五品一貫文六品八百文七品六百文八品九品百文

四百文有職事者日給外各官往回口券依上款給一品二貫五百文二品一貫六百文三品一貫二百文四品一百文五品九百文六品七百文七品六百文八品九品四百文無職事官並驗前職日給無前職者以應住待闕職事給之四品一貫三百文五品一貫二百文六品九百文七品七百文八品五百文九品五百文隨朝吏員宣差及省部差委官踏逐者引目亦同及統軍司按察司書吏譯人本局差委及隨逐者日給錢各一百五十文燕賜各部官僚以下日給米糧分例無草地處內親王給馬二十五匹草料親王米一石宰執七斗王府三斗府尉二斗員外郎司馬各一斗六升監察御史尚書省都事大理司直

六部主事各八升檢知法七升省令譯史六升院臺令
 譯史省通事各五升院臺通事六部令譯史通事省祇
 候郎君使庫都監各四升誥院令史樞密院移刺各三
 升王府直府王府及省知印直省御史臺通引王府教
 讀王傅府尉等下司吏外路通事省醫工調角匠招討
 司移刺各二升寫誥諸祗候人本司大程官院子酒匠
 柴火各一升萬戶一斗六升猛安八升謀克四升備輦
 二升正軍阿里喜旗鼓吹笛司吏各一升諸方外進貢
 及回賜并人使長行馬每疋日給草一稱粟一斗宮中
東宮承應人因公差出皆驗見請錢粟買石口給食料
 同若係本職者住程不在給限其常破馬草料局分如被

差長行馬公幹本支草料即聽驗日尅除若特奉宣差
 勾當者依本格十八貫石以上九百文十七貫石以上
 八百六十文十五貫石以上五百四十文七貫石以上
 四百六十文六貫石四百二十文五貫石三百八十文
 四貫石三百三十文三貫石二百八十文二貫石二百
 三十文

諸試護衛親軍聽自起發日為始計程至都比至試補
 其間各日給口券若揀退還家者亦驗因程給之未起
口數不其在支限其正收之後再揀退者亦給人三口衣糧錢一
 百文馬二匹草料諸簽軍赴鎮防處及班祇克押遞橫
 差別路勾當千里以上者沿路各日給米一升馬一疋

草料無馬有驢者各支依本格車駕巡幸顧工馬夫三百文步夫二

百三十文圍鵝夫隨程幹辦人各二百文傳遞果子夫

一百五十文車駕巡幸若干私家內安置行宮者量約

給賜段匹太廟神厨祠祭勾當人少府監隨色工匠部

役官受給官司吏錢粟二貫石春秋衣絹各一匹

諸局作匠人請俸綉女都管錢粟五貫石都綉頭錢粟

四貫石副綉頭三貫五百石中等細繡人三貫石次等

細繡人二貫五百石習學本把正辦人錢支次等之半

描繡五人錢粟三貫石司吏二人三貫石修內司作頭

五貫石工匠四貫石春秋衣絹各二匹軍夫除錢糧外

日支錢五十米一升半百姓夫每日支錢一百米一升

半國子監雕字匠人作頭六貫石副作頭四貫石春秋

衣絹各二匹長行三貫石射糧軍匠錢粟三貫石春秋

衣絹各二匹習學給半初習學匠錢六百米六斗春秋

絹各一匹布各一匹民匠日給錢一百八十文

諸隨朝五品以下職事官身故因公差出及以禮去任未給解由者身故同

驗品從去鄉地里支給津遣錢並受職事給之下條承應人准此若外

路官員在任以理身故者皆依上官品地里減半給之

若係五百里內不在給限五百里外五品一百貫六品

七品八十貫八品九品六十貫一千里外五品一百二

十貫六品七品一百貫八品九品八十貫二千里外五

品一百七十貫六品七品一百五十貫八品九品一百

貫三千里外五品二百五十貫六品七品二百貫八品

九品一百五十貫諸隨朝承應人身故應給津遣錢者

護衛東宮護衛同奉御符寶都省樞密院御史臺令譯史同

九品官通事宗正府六部令譯史統司書吏譯書按察司書吏同親軍

減九品官五分之二通事隨朝書表吏員譯人統軍司通事守

當官按察司書吏譯人分治都水監典史同及諸局分承應人武衛軍同減五分

之三

天壽節設施老疾貧民錢數在都七百貫宮籍蓋給諸京二

十五貫此以下並係省錢給諸府二十貫文諸節鎮一十五貫文

諸防刺州軍一十貫文諸外縣五貫文城寨係堡鎮同諸孤老

幼疾人各月給米二斗錢五百文春秋衣絹各一匹五歲

以下二身死者給錢一貫埋殯分給二

諸因災傷或遭賊驚劫饑荒去處良民典顧官賣為驅

使遇恩官贖為良分例照原賃錢給男子一十五貫文婦人

同年幼各減半六歲以下即聽出離不在減半之限

諸士庶陳言利害若有可採行之便于官民者依驗等

第給賞上等銀絹三十兩匹中等二十兩匹下等一十

兩匹其陳數事止從一支若用大事應補官者從吏部格

續文獻通考卷之一百一終

兩司其制... 皇明進士雲間王圻纂輯

續文獻通考卷之二百一

皇明進士雲間王圻纂輯

職官考 職秩中 元

元

元祿秩之制凡朝廷職官中統元年定六部官二年定隨路州縣官是年十月定至元六年又分上中下縣為三等提刑按察司官吏六年定自經歷以下七年復增之轉運司官及諸匠官七年定其運司依民官例於差發內支給至十七年定奪俸祿凡內外官吏皆住支十八年更命公事畢而無罪者給之公事未畢而有罪者逐之二十二年重定百官俸始於各品分上中下三例視

職事為差事大者依上例事小者依中例二十三年又命內外官吏俸以十分為率添支五分二十九年定各處儒學教授俸與蒙古醫學同成宗大德三年詔益小吏俸米六年又定各處行省宣慰司致用院宣撫司茶鹽運司鐵冶都提舉司淘金總管府銀場提舉司等官循行俸例七年始加給內外官吏俸米凡俸一十兩以下人負依小吏例每十兩給米一斗十兩以上至二十兩每負給米二石餘上之數每俸一兩給米一升無米則驗其時值給價雖貴每石不過二十兩上都大都隆興甘肅等處素非產米之地每石權給中統鈔二十五兩俸三品以上者不給至大二二年詔隨朝官員及官軍等俸改給至元鈔而罷其俸米延祐七年又命隨朝官吏俸以十分為率給米三分凡諸官員上任者不過初二日罷任者已過初五日給當月俸各路官擅割官吏俸者罪之諸職官病假百日之外及因病求醫親老告侍者不給祿後官已至而前官被差者其俸兩給之隨朝官吏每月給俸如告假事故當官立限者全給違限托故者追罰軍官差出者許借俸歿于王事者借俸免徵各投下保克路府州縣等官其俸與正官等其大略如此今取俸秩之制可攷者具列于後

至元中內外官俸數

太師府太師俸一百四十貫米十五石太傅太保府同

六 諮議參軍俸四十五貫米四石五斗

長史俸三十四貫六錢六分米三石

監修國史參軍長史俸同

中書省右丞相俸一百四十貫米十五石左丞相同

平章政事俸一百二十八貫六錢六分六釐米二十

二石

右丞俸一百一十八貫六錢六分六釐米一十二石

左丞俸同

參知政事俸九十五貫三錢三分三釐米九石五斗

參議俸五十九貫米六石

郎中俸四十二貫米四石五斗

員外郎俸三十四貫六錢六分六釐米三石

都事俸二十八貫米二石

承發管勾俸二十五貫三錢三分三釐米二石

昭曆省架閣庫管勾回回架閣庫管勾俸並同

檢校官俸二十八貫米三石五斗

斷事官內一十八員俸各八十二貫六錢六一十四分六釐米八石五斗

員俸各五十九貫三錢一分六釐米六石一員俸五十四貫六錢六分六釐米五石五斗

員俸四十貫六錢六分六釐米四石

六 經歷俸二十三貫六錢六分六釐米二石五斗

知事俸二十三貫米二石

客省使俸三百九貫三錢三分三釐米三石五斗

副使俸二十八貫米三石

直省舍人俸三十四貫六錢六分六釐米三石

六部尚書俸七十八貫米八石

侍郎俸五十三貫三錢三分三釐米五石

郎中俸三十四貫六錢六分六釐米三石

員外郎俸二十八貫米三石

主事俸二十六貫六錢六分六釐米二石五斗

戶部司計俸二十八貫米三石

工部司程俸一十八貫米二石五斗

刑部獄丞俸一十一貫

司籍提領俸一十二貫六錢六分六釐米一石

同提領俸一十一貫三錢三釐米五斗

樞密院知院俸一百二十九貫三錢三分三釐米一十

三石五斗

同知俸一百六貫米一十一石

副樞俸九十五貫三錢三分三釐米九石五斗

僉院俸九十貫一錢八分六釐米九石五斗

同僉俸五十九貫三錢三分三釐米六石

院判俸四十二貫米四石五斗

叅議俸三十九貫三錢三分三釐米三石五斗

經歷俸三十四貫六錢六分六釐米三石

都事俸二十八貫米二石

照磨俸二十二貫米二石

管勾俸同

斷事官俸五十九貫三錢三分三釐米六石

知事俸二十貫六錢六分六釐米一石五斗

客省使俸三十一貫三錢三分三釐米三石

副使俸二十五貫米二石

右衛都指揮使俸七十貫米七石五斗

副都指揮使俸五十九貫三錢三分三釐米六石

僉事俸四十八貫六錢六分六釐米四石五斗

經歷俸二十五貫三錢三分三釐米二石

知事俸二十貫六錢六分六釐米一石五斗

鎮撫俸二十貫六錢六分六釐米一石五斗

行軍千戶俸二十五貫三錢三分三釐米二石

副千戶俸二十貫六錢六分六釐米一石五斗

百戶俸一十七貫三錢三分三釐米一石五斗

彈壓俸一十二貫六錢六分六釐米一石

知事俸一十一貫三錢三分三釐米一石

弩軍官千戶俸二十貫六錢六分六釐米一石五斗

百戶俸一十二貫六錢六分六釐米一石

彈壓俸一十一貫三錢三分三釐米五斗

都目俸一十貫米五斗

屯田千戶所同弩軍官例

左衛前衛後衛中衛武衛左阿速衛右阿速衛左都威

衛右都威衛左欽察衛右欽察衛左衛率府宗仁衛
西域司唐兀司貴赤司並同右衛例

忠翊侍衛都指揮使俸一百貫

副都指揮使俸八十三貫三錢三分三釐

僉事俸六十六貫六錢六分六釐

經歷俸三十三貫三錢三分三釐

知事俸二十六貫六錢六分六釐

照磨俸二十四貫六錢六分六釐

行軍官千戶俸三十三貫三錢三分三釐

副千戶俸二十六貫六錢六分六釐

百戶俸二十三貫三錢三分三釐

彈壓俸一十六貫六錢六分六釐

知事俸一十五貫三錢三分三釐

弩軍官千戶俸二十六貫六錢六分六釐

百戶俸一十六貫六錢六分六釐

彈壓俸一十三貫三錢三分三釐

右手屯田千戶所千戶俸二十六貫六錢六分六釐

百戶俸一十六貫六錢六分六釐

右手屯田千戶所俸同

隆鎮衛右翊蒙古侍衛並同忠翊侍衛例

御史臺御史大夫俸百一十八貫六錢六分米十二石

中丞俸一百六貫米一十一石

侍御史俸九十六貫三錢五分米九石五斗

治書侍御史俸九十貫一錢八分米九石五斗

監察御史俸二十八貫米三石

經歷俸三十四貫六錢六分米三石

都事俸二十八貫米三石

殿中俸四十八貫六錢六分米四石五斗

知班俸一十四貫米一石五斗

奎章閣學士院大學士俸一百一貫三錢三分三釐米

一十石五斗

侍書學士俸九十五貫三錢三分三釐米九石五斗

承制學士俸七十八貫米六石

叅書俸三十四貫三錢三分三釐米三石

官典籤俸二十八貫米三石

鑑書博士俸四十一貫米四石五斗

授經郎俸二十八貫米三石

大禧宗禋院院使俸一百一十八貫六錢六分六釐米

一十二石

同知俸一百貫米一十石

副使俸九十五貫三錢三分三釐米九石五斗

僉院俸九十貫一錢八分米九石

同僉俸五十九貫三錢三分三釐米六石

院判俸四十二貫米四石五斗

參議俸三十九貫三錢三分三釐九毫

經歷俸三十四貫六錢六分六釐米三石

都事俸二十八貫米三石

照磨俸二十二貫米二石管勾俸同正

斷事官俸五十九貫三錢三分米六石

經歷俸二十五貫三錢三分米二石

大知事俸二十貫六錢六分米一石五斗六釐米

容省使俸三十一貫三錢三分米三石

副使俸二十二貫米二石四釐米

宣政院院使俸一百一十八貫六錢六分米一十二石

同知俸一百六貫米一十一石

副使俸九十五貫三錢三分米九石五斗

同僉俸五十九貫三錢三分米六石

院判俸四十二貫米四石五斗

叅議俸三十九貫三錢三分米三石五斗

經歷俸三十四貫六錢六分米三石五斗

都事俸二十八貫米三石

照磨俸二十二貫米二石管勾同

斷事官容省使並同大禧宗禋院例

宣徽院俸同

翰林國史院承旨俸一百一十八貫六錢六分米一十

二石

續文獻通考 卷之二百二
學士俸一百六貫米一十一石

侍讀學士俸九十五貫三錢三分米九石五斗
侍講學士俸同

直學士俸五十九貫三錢三分三釐米六石

經歷俸三十四貫六錢六分六釐米三石

都事俸二十八貫米三石

待制俸三十九貫三錢三分三釐米三石五斗

修撰俸二十八貫米三石

應奉俸二十五貫三錢三分三釐米二石

編修俸二十二貫米二石 檢閱俸同

典簿俸二十貫六錢六分六釐米一石五斗

翰林院集賢院大學士俸同承旨餘並同上例

中政院院使俸八十二貫六錢六分六釐米十石五斗

同知俸八十二貫三錢三分三釐米八石五斗

僉院俸七十貫米七石五斗

同僉俸五十九貫三錢三分三釐米六石

院判俸四十三貫米四石五斗

司議俸三十四貫六錢六分六釐米三石

長史俸二十八貫米三石

照磨俸二十二貫米二石 管勾同

太醫院典瑞院將作院太史院儲政院俸並同

太常禮儀院院使俸八十二貫六錢六分米八石五斗

同知俸七十二貫米七石五斗

僉院俸四十八貫六錢六分六釐米四石五斗

同僉俸四十四貫米四石五斗

院判俸三十九貫三錢三分三釐米三石五斗

經歷俸三十四貫六錢六分六釐米三石

都事俸三十六貫六錢六分六釐米二石五斗

照磨俸二十二貫米二石

大宗正府也可扎魯忽赤內一員俸一百一十八貫六

錢六分六釐米一十二石 二十七員俸各八十一

貫六錢六分六釐米八石 五員俸各六十七貫三

錢三分三釐米六石五斗

郎中俸三十六貫米三石五斗

員外俸三十一貫三錢三分三釐米三石

都事俸二十六貫六錢六分六釐米二石五斗

照磨俸二十六貫米二石 管勾俸同

大司農司大司農俸一百一十八貫六錢六分米一十

二石

大司農卿俸一百三貫米一十一石

大司農少卿俸九十五貫三錢三分米九石五斗

大司農丞俸九十貫一錢八分米九石

經歷俸三十四貫六錢六分米三石

都事俸二十八貫米三石

照磨俸二十二貫米二石 管勾俸同

内史府内史俸一百四十三貫三錢三分

中尉俸一百一十六貫六錢六分六釐

司馬俸八十三貫三錢三分三釐

諮議俸四十六貫六錢六分六釐

記室俸四十貫 照磨俸三十貫

大都留守司留守俸一百一貫三錢三分米一十石五斗

同知俸八十二貫六錢六分米八石五斗

副留守俸五十九貫三錢三分三釐米六石

留判俸四十二貫米四石五斗

經歷俸三十四貫六錢六分六釐米三石五斗

都事俸二十八貫米三石

照磨俸二十二貫米二石

都護府大都護俸八十二貫六錢六分六釐米八石五斗

斗

同知俸七十二貫米七石五斗

副都護俸五十九貫三錢三分三釐米六石

經歷俸二十八貫米三石

都事俸二十六貫六錢六分六釐米二石五斗

照磨俸二十二貫米二石

崇福司司使俸八十三貫六錢六分六釐米八石

同知俸七十貫米七石五斗

副使俸五十九貫三錢三分三釐米六石

司丞俸三十九貫三錢三分米三石五斗

經歷俸二十八貫米三石

都事俸二十六貫六錢六分六釐米二石五斗

照磨俸二十二貫米二石

給事中俸五十三貫三錢三分三釐米五石

左右侍儀奉御俸四十八貫六錢六分六釐米四石

五斗

武備寺卿俸七十貫米七石五斗

同判俸五十九貫三錢三分三釐米六石

少卿俸四十二貫米四石五斗

寺丞俸三十九貫三錢三分三釐米三石五斗

經歷俸二十五貫三錢三分三釐米二石

知事俸二十四貫米二石

照磨俸二十二貫米二石

太僕寺卿俸七十貫米七石五斗

少卿俸四十二貫米四石五斗

寺丞俸三十九貫三錢三分三釐米三石五斗

經歷俸二十五貫三錢三分三釐米二石

知事俸二十二貫米二石

照磨俸二十貫六錢六分六釐米一石五斗

光祿長慶長新長秋承徽長寧尚乘長信等寺並同

尚舍寺太監俸四十八貫六錢六分米四石

少監俸三十九貫三錢三分三釐米三石五斗

監丞俸三十一貫三錢三分三釐米三石

知事俸二十二貫米二石

侍儀司侍儀使俸七十貫米七石五斗

引進使俸四十八貫六錢六分米四石五斗

典簿俸二十五貫三錢三分三釐米二石

承奉班都知俸二十六貫六錢六分六釐米二石五斗

通事舍人俸二十五貫三錢三分米二石

侍儀舍人俸一十七貫三錢三分米一石五斗

拱衛司都指揮使俸七十貫米七石五斗

副都指揮使俸五十九貫三錢三分三釐米六石

僉事俸四十八貫六錢六分六釐米四石五斗

經歷俸二十五貫三錢三分三釐米二石

知事俸二十貫六錢六分六釐米一石五斗

內宰司內宰俸七十貫米七石五斗

司丞俸四十五貫米四石五斗

典簿俸二十五貫三錢三分米二石

照磨俸二十貫六錢六分米一石五斗

翊正司同

延慶司延慶使俸一百貫米一十石

同知俸六十三貫三錢三分三釐米六石五斗
副使俸四十六貫六錢六分六釐米四石五斗
司丞俸三十四貫六錢六分六釐米三石
典簿俸二十五貫三錢三分三釐米二石
照磨俸二十貫六錢六分六釐米一石五斗
內正司司卿俸七十貫米七石五斗
少卿俸四十七貫米四石五斗
司丞俸三十五貫三錢三分三釐米三石五斗
典簿俸二十五貫三錢三分三釐米二石
照磨俸二十貫六錢六分米一石五斗
中瑞司同

京營通司運使俸五十六貫米六石

同知俸三十九貫三錢三分米三石五斗

運副俸三十四貫六錢六分米三石

運判俸二十六貫六錢六分米二石五斗

經歷俸二十貫六錢六分米一石五斗

知事俸一十四貫米一石五斗

提控案牘俸一十四貫六錢六分米一石

太府卿監卿俸七十貫米七石

太監俸五十九貫三錢三分米六石

少監俸四十二貫米四石五斗

監丞俸三十九貫三錢三分米三石五斗

經歷俸二十五貫三錢三分米二石五斗

知事俸二十四貫米二石

照磨俸二十二貫米二石

秘書章佩利用中尚度支等監並同

國子監祭酒俸五十九貫三錢三分米六石

司業俸三十九貫三錢三分米三石五斗

監丞俸三十貫三錢三分米三石

典簿俸一十五貫三錢三分米二石

博士俸二十六貫六錢六分米二石五斗

太常博士俸同國子博士俸並同

助教俸二十二貫米二石 教授俸同

學錄俸一十一貫三錢三分米五斗

蒙古國子監同

經正監卿俸七十貫米七石五斗

太監俸五十貫米五石

少監俸四十二貫米四石五斗

監丞俸三十四貫六錢六分六釐米三石

經歷俸二十五貫三錢三分三釐米二石五斗

知事俸二十一貫米二石

闡遺監太監俸四十八貫六錢六分米四石

少監俸三十九貫三錢三分三釐米三石

監丞俸三十一貫三錢三分米二石五斗

知事俸二十二貫米二石

提控案牘俸二十貫六錢六分米一石五斗

司天監提點俸五十九貫三錢三分米六石

監副俸五十三貫三錢三分米五石

監丞俸二十一貫三錢三分米三石

知事俸二十貫六錢六分米一石五斗

教授俸一十貫六錢六分米一石 管勾同

司辰俸八貫六錢六分米五斗 學正押宿同

回回司天監少監俸四十一貫米四石五斗餘同上

都水監都水卿俸五十二貫米六石

少監俸三十九貫三錢三分米三石五斗

監丞俸三十貫米二石

經歷俸二十五貫三錢三分米二石

知事俸二十二貫米二石

大都路達魯花赤俸一百三十貫 總管同

副達魯花赤俸一百二十貫

同知八十貫 治中同

判官俸五十五貫 推官俸五十貫

經歷俸四十貫 知事俸三十貫

提控案牘俸二十五貫 照磨俸同並給中統鈔

行省左丞相俸二百貫

平章政事俸一百六十六貫六錢六分

右丞左丞俸同

叅知政事俸一百三十三貫三錢三分

郎中俸四十六貫六錢六分

員外俸三十貫

都事俸二十六貫六錢六分 檢校俸同

管勾俸二十三貫三錢三分

理問所理問俸四十六貫六錢六分

大副理問俸三十貫

知事俸一十六貫六錢六分 提控案牘同

腹裏宣慰使俸中統鈔五百八十貫三錢三分

同知俸五百貫

副使俸四百一十六貫六錢六分

經歷俸四百貫

都事俸一百八十三貫三錢三分

照磨俸一百五十貫

行省宣慰使俸至元鈔八十七貫五錢

同知俸四十九貫 副使俸四十二貫

經歷俸二十八貫 都事俸二十四貫

照磨俸一十七貫五錢

廉訪司廉訪使俸中統鈔八十貫

副使俸四十五貫 僉事俸三十貫

經歷俸二十貫 知事俸十五貫

照磨俸十二貫

腹裏鹽運使俸一百二十貫 同知俸五十貫

副使俸三十五貫 判官俸三十貫

經歷俸二十貫 知事俸一十五貫

照磨俸一十三貫

行省鹽運使俸八十貫 同知俸五十貫

運副俸四十貫 判官俸三十貫

經歷俸二十五貫 知事俸一十七貫

提控案牘十五貫

上路達魯花赤俸八十貫 總管同

同知四十貫 治中三十貫

判官二十貫 推官一十九貫

經歷一十七貫 知事一十二貫

提控案牘一十貫

中路達魯花赤俸七十貫 總管同

同知三十五貫 判官二十貫

推官一十九貫 經歷一十七貫

知事一十二貫 提控案牘一十貫

散府達魯花赤俸六十貫

知府俸同 同知三十貫

判官一十八貫 推官一十八貫

知事一十二貫 提控案牘一十貫

上州達魯花赤俸五十貫

州尹俸同

同知二十八貫

判官二十三貫

知事一十四貫

提控案牘一十貫

中州達魯花赤俸四十貫

知州俸同

同知二十五貫

判官一十八貫

提控案牘一十貫

都目八貫

下州達魯花赤俸三十貫

知州俸同

同知二十貫

判官一十五貫

吏目十二貫

上縣達魯花赤俸二十貫

縣尹俸同

縣丞一十五貫

主簿一十三貫

縣尉一十二貫

典史三十五貫

巡檢一十貫

中縣達魯花赤俸一十八貫

縣尹俸同

主簿一十三貫

縣尉一十二貫

典史三十五貫

下縣達魯花赤俸一十七貫

縣尹俸同

主簿一十二貫

縣尉一十二貫

典史三十五貫

諸署諸局諸庫等官及掾吏之屬其目甚多不可勝書

然其俸數之多寡亦皆以品級之高下為則觀者可以類推

下... 二十貫

... 二十貫

... 二十貫

... 二十貫

... 二十貫

續文獻通考卷之一百三

皇明進士雲間王圻纂輯

職官考 祿秩下 皇明 職田 遼官 內職

皇明

宗藩祿米

國朝藩祿初擬 親王五萬石既以官吏軍士俸給彌廣

因監唐宋之制定為萬石後令米鈔兼支用中半者有

本多於折者其則不同今 天潢日蕃而民賦有限勢

不能供且冒濫滋多姦弊百出故 嘉靖間更定條例

萬曆十年復頒要例宗祿皆有限制詳列于後

親王米一萬石

郡王米二千石

鎮國將軍米一千石

輔國將軍米八百石

奉國將軍米六百石

鎮國中尉米四百石

輔國中尉米三百石

奉國中尉米二百石

公主及駙馬米二千石

郡主及儀賓米八百石

縣主及儀賓米六百石

郡君及儀賓米四百石

縣君及儀賓米三百石

鄉君及儀賓米二百石

皇太子次嫡子并庶子既封 郡王之後必俟出閣每

歲撥賜與 親王子已封 郡王者同女侯及嫁每歲

撥賜與 親王女已嫁者同 郡王嫡長子襲封郡王

者每歲 比初封郡王減半支給

祿米本折

秦王歲支祿米一萬石米鈔中半兼支嘉靖四十四年

奏辭本色一千石歲支九千石本色四千石折色五

千石

晉王歲支本色祿米一萬石嘉靖四十四年奏辭一千

石歲支九千石

周王歲支本色祿米二萬石襲封支一萬二千石弘治

十六年支一萬石隆慶二年奏辭一千石歲支九千

石

楚王歲支本色祿米一萬石隆慶三年奏辭一千石歲

支九千石

魯王歲支祿米一萬石米鈔中半兼支隆慶二年奏辭

折色二千石歲支八千石本色五千石折色三千石

蜀王歲支本色祿米一萬石嘉靖四十五年奏辭一千

石歲支九千石

代王歲支祿米六千石米鈔中半兼支

肅王歲支祿米一千石本色七百石折色三百石隆慶

四年本府輔國將軍承襲王爵仍又支輔國將軍祿

米歲八百石本色三分折色七分

遼王歲支祿米二千石

國除

慶王歲支祿米一萬石本色七千五百石折色二千五

百石嘉靖四十四年奏辭一千石歲支九千石本色

七千石折色二千石

寧王歲支祿米一萬石米鈔中半兼支

國除

岷王歲支本色祿米一千五百石

韓王歲支祿米三千石本色二千石折色一千石

瀋王歲支祿米一萬石本色六千石折色四千石嘉靖

四十四年奏辭一千石歲支九千石本色五千五百石折色三千五百石

唐王歲支本色祿米五千石嘉靖五年奏准本色粟米三千石外再給粳米一千石其餘折色共歲支六千石本色四千石折色二千石

伊王歲支本色祿米二千石 國除

趙王歲支祿米一萬石米鈔中半兼支弘治十六年定擬本色八千石折色二千石隆慶三年奏辭本色一千石歲支九千石本色七千石折色二千石

鄭王歲支本色祿米一萬石隆慶元年加增四百石歲支一萬四百石

襄王歲支本色祿米一萬石

荆王歲支本色祿米一萬石嘉靖四十五年奏辭五百石歲支九千五百石

淮王歲支祿米一萬石米鈔中半兼支

德王歲支本色祿米一萬石隆慶二年奏辭一千石歲支九千石

秀王歲支祿米一萬石 國絕

崇王歲支本色米一萬石嘉靖四十四年奏辭五百石歲支九千五百石

吉王歲支本色祿米一萬石嘉靖四十四年奏辭一千石歲支九千石

徽王歲支本色祿米一萬石 國除

岐王歲支本色祿米一萬石 國絕

益王歲支本色祿米一萬石嘉靖四十四年奏辭二千

石歲支八千石

衡王歲支本色祿米一萬石嘉靖四十四年奏辭二千

石歲支八千石

雍王歲支本色祿米一萬石 國絕

壽王歲支本色祿米一萬石 國絕

汝王歲支本色祿米一萬石 國絕

涇王歲支本色祿米一萬石 國絕

榮王歲支本色祿米一萬石嘉靖四十四年奏辭一千

石歲支九千石

景王歲支本色祿米一萬石 國絕

靖江王歲支本色祿米一千石弘治十六年改本折中

本半兼支

秦府郡王初封歲支祿米二千石本色五百石折色一

千五百石襲封一千石米鈔中半兼支

晉周楚魯蜀代遼瀋唐伊趙鄭襄荆德崇徽一十七府

郡王初封歲支祿米各二千石襲封各一千石俱米

鈔中半兼支

肅慶寧韓淮五府郡王初封歲支祿米一千石米鈔中

半兼支襲封同

卷之二十三
五
吉益衡榮四府郡王歲支祿米一千石三分本色七分折鈔 岷府郡王初封歲支祿米五百石米鈔中半 兼支襲封同

世宗嘉靖四十四年定各郡王不分初封襲封俱歲支一千石三分本色七折鈔 岷府仍舊例各 王府鎮國輔國奉國將軍鎮國輔國奉國中尉米鈔本折中半 兼支是年定將軍改三分本色七折鈔中尉改四分本色六折鈔各 王府郡縣主君鄉君及儀賓本色四折鈔六分是年改定二分本色八折鈔

支給

太祖洪武六年定凡 親王每歲合得糧儲皆在十月終

一次盡數支撥其本府文武官吏俸祿及軍士糧儲皆係按月支給每月不過初五按缺撥付所在有司照依原定數目不須每次奏聞敢有破調稽遲者斬 又令

親王錢糧就於王所封國內府分照依所定則例期限放支毋得移文當該衙門亦不得頻奏若朝廷別有賞賜不在已定則例之限 二十八年令 晉燕楚蜀湘府給祿米如數 代肅慶遼各府遠在邊民少賦薄歲且給五百石 齊府一千石嗣秦王幼其應用米有司月進

成祖永樂二十二年令 鄭王越王襄王荆王梁王淮王 滕王祿米暫各給三千石俟之國別立常典自後 親

王受封未之國俱如此例

宣宗宣德八年奏准 王府祿米折色每石鈔十五貫

英宗正統二年令由 郡王襲封 親王者郡王祿米住

支凡住支而過支者於見支祿米內扣除 七年令各

王府祿米折鈔俱依文武官例每一石折鈔二十五

貫 十二年奏准各 王府祿米將軍自賜名受封日

為始縣主并儀賓候出閣成婚日為始皆於附近州縣

秋糧內定撥鈔於官庫內支給 又令 王府祿米折

鈔每石仍十五貫

景皇帝景泰七年令給 郡王將軍等祿米若出閣在前

受封在後以封日為始受封在前出閣在後以出閣日

為始

憲宗成化元年題准大同各郡王祿米因無監督官員以

致教授厨役人等或先用大斗盤糧加倍折筭或各帶

家人出入任意包撮或不收本色勒要銀兩或巧立名

色逼取財物負累邊民今後仍照舊例改撥 代府廣

贍倉送納令長史等從公兩平收受聽各府照數關支

二年奏准 郡王祿米俱於 親王府倉上納聽令

按季支用鎮國將軍以下祿米於有司官倉收貯二次

支給其收糧之際布按二司各委府縣正佐官公同長

史等官監督收受如內使人等仍前干預需索刁蹬者

糾舉究治 十七年奏准 親王原有額設官攢者布

按二司委官督同長史司并該倉官攢兩平收受 郡王以下無官攢者發附近有司官倉另厥收貯聽各府差人關領若原屬本城大府收者仍舊收支自後不許奏討本府自收及違例折銀并分外生事索要報數出串等用及擅差人到州縣催徵其輔導官守巡官不行糾察及州縣官聽從者一體降調

孝宗弘治三年奏准各 王府郡王將軍儀賓祿米本色折色俱依先定之數不得奏討折色改支本色 又令

王府將軍等重出領收冒支官糧者革去所支祿米十分之二自後將軍儀賓有犯悉照此例 十年令各府收受祿米務要選委有司并長史司公正官一員督

收隨地所產不許勒要白米 十三年奏准 王府祿

米若本府官員內使旗校管莊人等干預撥置折收銀兩多收米麥索要財物及邀截納戶用強兌支并擅自差人下府州縣催徵騷擾者旗校人等杖罪以上發邊衛充軍官員內使監候奏請發落若輔導官及布按二司巡守官縱容不舉并府州縣官聽從差來人役徵擾者俱叅問奏請降調

武宗正德四年奏准 郡王將軍而下改封世子長子世孫長孫聽繼王爵者奉有 成命之後其原給祿米截日住支冊封之日方與所應得者永爲例 又奏准 宗室姦收樂女及不良婦所生子女并選配夫人等及

儀賓已受封者爵職封號祿米盡行革去未受名封者
不許冒請 又題准凡射利之徒邀買 王府祿糧者
照舉放私債例問發克軍所借本利沒官仍將輔導官
叅治 十六年題准行各 王府禁約將軍以下務要
恪守 祖訓不許驕奢妄費將祿米減價轉賣馴致貧
窘失所如違輔導等官啓 王叅奏量革祿米以示懲
戒如射利之徒收買祿票加倍取利者各該官司亦就
拏問重治

世宗嘉靖元年奏准 郡王以下祿米有派支不通舟車
州縣者每石徵銀八錢放支折給五錢扣留三錢貯庫
作正補欠 八年題准湖廣各 宗室祿米俱照 楚

府則例 親王每石折銀七錢六分三釐 郡王每石

折銀七錢將軍中尉郡主夫人儀賓每石折銀五錢

十一年題准 王府缺欠祿米行撫按官通查三司府

州縣問追過徒工糧價并將充發儀從不必濫發收銀

在官通融處補如再不敷於該司府動支無礙官錢賊

罰紙米并商稅地租等項補給遇災蠲免於成熟地方

量爲撥補或查存留之數贖支 十三年題准 王府

該支祿糧俱以明文到日爲始支給不得指以請封日

期朦朧濫支其先前冒濫者就行改正准作以後該支

之數 又題准郡縣等主君病故儀賓祿糧務要遵奉

先年題准一九二八則例毋得妄行奏擾 十五年題

准河南宗室日繁除親王祿米照舊外其郡王以下本色祿米每夏稅一石折銀五錢五分秋糧一石折銀六錢五分每歲徵完解司每祿米一石折銀三錢五分通融放支十七年令公主祿米俱在京支給二十七年題准河東運司每年該解山西布政司正餘鹽內動支四萬三千一百一十六兩八錢徑解大同府收貯補給代府原額祿糧不足之數又題准各該巡撫轉行司府州縣官將各王府應得祿糧務要徵收完足如遇災傷亦須設法措置無礙銀兩補完不許拖欠其先年拖欠者或待豐收之年或遇積有多餘銀兩挨年帶補三十三年題准庶人應給糧米減奉國中尉三分之一連妻妾子女使女歲給米七十石除未出幼者從父養育及女嫁從夫自贍外其已出幼成婚應請口糧查其父生子多寡如生三子以上不分長子衆子各減半支給止生一子二子給與全分傳世以後原係減半者即照原減之數原係全給者仍查其父生子多寡以爲減半全給之等四十四年題准宗室若既請繼封爵原給祿米不當復支如有請封而仍前冒支者查叅降革庶人同妻月共支米六石本折中半兼支庶女任令擇配不得復給米布婚葬之資又題准儀賓守制照文官丁憂例截日住支服闋之日查無違礙方許申請開俸若妻亡之日即住支不許虛冒

又定凡擅婚所生之子止許請名其歲給口糧照歷年原議減庶人三分之一給米五十石仍本折中半兼支冒妾所生亦照擅婚事例支給花生子女不拘已未請封盡行革去爵祿 又題准鎮國將軍以下及主君儀賓例有冠服房屋墳價俱皆停給以備補祿糧不足之數 又奏定 宗室年至十五先令照例請封且給祿米三分之一習學五年 親王方輿奏請出學支本等全祿 又題准凡遇放支祿糧不許各 宗室擅自擾亂衙門凌虐官司違者聽委官就應得祿糧扣除入官一面啓 王叅奏處治

今上萬曆七年議准罪宗庶人見在食糧七十二石者照擅婚例減為五十石原係生三子以上減半者止二十五石俱本折中半兼支以後子孫請名之後年足十五以上者方給口糧不論人數多寡俱歲止本色各十二石年十五以下者仍隨父母養贍其高墻開宅正犯已故所遺家屬釋放回府原已賜名者歲給本色米十二石無名者許其照例請名之後亦給本色米十二石各日後子孫名糧如之如止遺母妻無可倚賴者歲給養贍米各六石終身其以前釋放者照例分別查給 又議准冒濫妾媵之子姑許請名歲止給與本色米十二石子孫如之其見在食糧歲給五十石本折中半兼支者姑准終身日後子孫俱如今例 又儀賓於妻亡之

後俱住支常祿郡縣主君於儀賓身故之後俱半給養
 贍儀賓丁憂常祿仍許支給 又議准以後 宗室越
 關奏擾已封者降為庶人送閒宅居住給與口糧未封
 未名及花生傳生等項俱劄順天府遞回該府收管不
 送閒宅致冒口糧

凡養贍

英宗正統二年令 親王郡王薨及將軍等卒祿米即住
 支所遺男女未封者皆奏請量給養贍米候冊封住支
 其無男女之妃與夫人或庶母亦奏請量給米養贍身
 終住支 又令 親王郡王將軍等有坐罪降為庶人
 者皆臨期請 旨令所在官司量給食米布帛薪油什

物之類養贍用度卒後所遺妻女亦如之

憲宗成化十三年奏准庶人生男女不分宗枝嫡親每人
 月給厨料等物准折并本等口糧共米麥二石五斗五
 升再加四斗五升准作布絹綿花通前共米麥三石七
 故者住支其嫡親男女年十六歲以上男子止許一妻
 一妾無妾者與女子俱許一人各照前例關支未出幼
 止許支一半

孝宗弘治元年奏准庶人使女止許四口每月給米一
 石歲給絹布各一疋 十三年奏定凡親王薨子幼或
 無子者其所遺母妃及女并宮人歲給米二百石襲封
 日停止 郡王薨母及妃女并宮人歲給米一百石母

妃故女受封各減十石鎮國等將軍故母及夫人淑人及女并家眷歲給米五十石母夫人淑人故女受封減十石鎮國等中尉故母及恭人宜人安人女并家眷歲給米三十石母恭人宜人安人故女受封各減五石自郡王而下所給米無子者俱止養贍終身子幼者俱襲封日停止其郡王宮人并將軍中尉等家眷本部十年一次行各布政司查勘有亡故者每一人亦減五石所減米俱自查勘日爲始亡故盡則通行停給武宗正德九年奏准鎮國等將軍病故夫人淑人子女俱無止遺妾媵家眷者每歲給米三十石養贍終身世宗嘉靖元年題准庶人曾經奏給口糧布絹者如有亡

故該長史司俱照原議十石五石三石五斗等第年終造冊送布政司扣除于次年稅糧內減派如上半年全給下半年亡故者免其還官六年議准各王府出嫁庶女夫亡寡居及年老無人侍養者每月口給食米二石亡故住支十六年題准親王郡王有坐罪降爲庶人者皆臨期請旨量給食米三十一年議准各王府庶人一名并一妻一妾總月支米麥三石使女只許一人月支米五斗歲給布絹各一疋其所生男女年十六以上者男子一妻一妾者與女子俱許使女一人照前關支未出幼者關支一石五斗其婚配所生給與庶人三分之二花生者減庶人之半二十二年

題准庶人發去高墻遺下妻妾有子女者隨共養贍不許另支口糧如無子女者止許月給米麥一石

今上萬曆二年奏准各宗過期年遠查其抄結明白者准與請名照依宗庶事例歲給養贍米五十石本折中半兼支其年歲未遠者照常准請名封 又題准儀賓及

郡縣主君或有不能偕老先後短折者例給養贍食常祿三分之一減半支給 七年令 親王無子旁枝襲

繼者於本爵祿米內歲撥二百石給與該府官眷養贍十年議准 親王故絕及世子世孫長子長孫未襲

病故而無子者其各官眷養贍就於繼襲 親郡王本色祿米內撥給 親王官眷歲給米二百石世子世孫

官眷一百石長子長孫官眷五十石各終身
公侯伯駙馬祿米

國初勲戚之臣皆 賜官田以代常祿既令賜田還官給之本色永樂間始令與文武百官米鈔兼支其本折多寡之數皆請自 上裁無定額除承襲及嫡庶正支外或由弟姪由旁枝襲者例皆減祿至於 恩澤特封非典制者例不載

魏國公歲支祿米五千石本色二千石折色三千石
黔國公祿米三千石本色一千五百石折色一千五百石

成國公祿米四千二百石本色一千四百石折色二千



八百石

英國公祿米三千二百石本色一千五百石折色一千

七百石

定國公祿米二千五百石本色一千五百石折色一千

石

武定侯祿米一千石本色五百石折色五百石

鎮遠侯祿米一千石本色五百石折色五百石

武安侯祿米一千石本色七百石折色三百石

泰寧侯祿米一千石本色五百石折色五百石

永康侯祿米一千石本色五百石折色五百石

隆平侯祿米一千石本色七百石折色三百石

寧陽侯祿米一千石本色五百石折色五百石

豐城侯祿米五百石本色二百石折色三百石

西寧侯祿米一千一百石

通年於蘇州府長洲縣張文淵戶內支給

安遠侯祿米一千石本色五百石折色五百石

陽武侯祿米八百石本色四百石折色四百石

恭順侯祿米一千五百石本色七百石折色八百石

保定侯祿米八百石本色四百石折色四百石

定西侯祿米一千五百石本色七百五十石折色七百

五十石

撫寧侯祿米一千二百石本色八百四十石折色三百

六十石

懷寧侯祿米一千石本色四百石折色六百石

臨淮侯祿米一千石本色五百石折色五百石

懷遠侯祿米一千石本色五百石折色五百石

定遠侯祿米一千石本色五百石折色五百石

靈璧侯祿米一千石本色五百石折色五百石

駙馬都尉祿米一千石本色七百石小麥三百石每石

折銀四錢

成安伯祿米一千石本色四百石折色六百石

興安伯祿米一千石本色三百石折色七百石

襄成伯祿米一千石本色五百石折色五百石

新寧伯祿米一千石本色七百石折色三百石

應城伯祿米一千石本色五百石折色五百石

平江伯祿米一千石本色五百石折色五百石

成山伯祿米一千石本色四百石折色六百石

安鄉伯祿米一千石本色五百石折色五百石

遂安伯祿米一千石本色五百石折色五百石

忻成伯祿米一千石本色五百石折色五百石

武進伯祿米八百石本色四百石折色四百石

廣寧伯祿米七百石本色三百五十石折色三百五十

石

清平伯祿米八百石本色四百石折色四百石

崇信伯祿米一千石本色四百石折色六百石

彭城伯祿米一千石本色四百石折色六百石

惠安伯祿米一千一百石本色五百五十石折色五百

五十石 嘉靖元年加本色三十石

靖遠伯祿米一千石本色五百石折色五百石

南寧伯祿米一千石本色五百石折色五百石

南和伯祿米八百石本色四百石折色四百石

宣城伯祿米一千石本色五百石折色五百石

彰武伯祿米一千石本色五百石折色五百石

武平伯祿米一千石本色四百石折色六百石

豐潤伯祿米一千石本色五百石折色五百石

懷柔伯祿米一千石本色四百石折色八百石

宣宗宣德六年令以承運庫生絹准折公侯伯祿米一半

每石折米二石

英宗正統二年令仍舊米麥兼支 十一年會公侯伯願

以南京該支三分本色照在京庫職折支絹者聽 十

二年奏准公侯伯祿米有自願分與親族者聽不願與

親族不許爭訟分奪

景皇帝景泰元年令公侯伯祿米仍米鈔兼支 六年令

以龍江鹽倉鹽照文武官例准支南京公侯駙馬伯祿

米 七年令以太倉庫折草銀准支公侯駙馬伯折色

每銀一兩折鈔七百貫

憲宗成化十九年令公侯伯祿米本色折色之數子孫承

襲之時俱照舊例該部准請取自 上裁

孝宗弘治元年令公侯駙馬伯本色祿米仍折支銀 五

年奏准公侯伯妄自比例奏討祿米者科道官叅奏拏

問 十年令南京公侯駙馬伯本色祿米自後每石折

銀七錢

世宗嘉靖二年題奏公侯伯歲首全支祿米者儻有事故

准作襲封子孫次年應支之數不許乞 恩免還 十

三年題准行南京戶部每年終將公侯駙馬伯該食祿

米分別見支未支并罰俸住俸病故扣除年月日期銀

兩數目造冊送部稽考若有情弊聽南京戶部查叅

十七年令公侯駙馬伯祿米于戶部關支見任南京并

東寧伯祿米八百石本色三百五十石折色四百五十

石

寧晉伯祿米八百石本色四百石折色四百石

伏羌伯祿米一千石本色四百石折色六百石

武靖伯祿米一千石本色五百石折色五百石

誠意伯祿米七百石本色三百石折色四百石

新建伯祿米一千石本色六百石折色四百石

寧遠伯祿米八百石本色五百石折色三百石

各應襲優給俱月支米十石歲定米一百二十石內

西寧侯應襲仍支原給張文淵戶內一千一百石

凡支給

太祖洪武初皆給官田令量其原定官糧私租之數依三
佃分數收租 二十五年令公侯伯皆給祿米論功定
數舊賜田還官與駙馬儀賓祿米俱全支本色

成祖永樂二年令公侯駙馬伯祿米照文武官例米鈔兼
支五千石至三千五百石者支米二千石二千五百石
者支米一千五百石二千者支米一千石一千五百石
至一千一百石者支米八百石一千石者支米七百石
九百石者支米六百石八百石者支米五百石四百石
者支米二百五十石其餘折鈔二百石以下全支米
二十二年令公侯駙馬伯祿米折鈔俱于南京支麥
仁宗洪熙元年令公侯駙馬伯折鈔祿米米麥兼支

各處鎮守者照舊南京支給 凡公侯駙馬伯奉 特

恩加祿者子孫襲爵之日住支

百官祿秩

太祖洪武二十二年令六部都察院所屬歷事官三年無
私過者給全俸一年者給半俸

成祖永樂元年令在京文武官一品二品四分支米六分
支鈔三品四品米鈔中半兼支五品六品六分米四分
鈔七品八品八分米二分鈔每鈔二錠折米一石該衙
門按月自赴該庫關支 九年令在京文武官九品至
七品八分米二分鈔六品七分米三分鈔五品六分米
四分鈔四品至一品米鈔中半兼支雜職官全支米辦



事官該支半俸者月支米二石餘折鈔 十六年令除北京文武官俸照舊其扈從等項官一品至五品米鈔中半兼支六品至九品六分米四分鈔留守等項官一品至四品二分米八分鈔五品三分米七分鈔六品至九品四分米六分鈔雜職官月支米一石餘折鈔每鈔二十五貫折米一石 十九年以行在衙門裁革令隨從在京官員一品至五品三分米七分鈔六品至九品四分米六分鈔其米每月在京支五斗餘令南京倉支不願者惟在京折鈔雜職官有家小者月支六斗無者四斗五升餘各衙門支半俸辦事官不分有無家小月支米三斗餘折鈔在京韃官并夷番等項官該支全米

者米鈔中半兼支南京文武官一品至九品二分米八分鈔 二十二年令在京文武官折俸鈔俱給胡椒蘇木胡椒每斤准鈔一十六貫蘇木每斤八貫仍自一品至九品每月在京各添給米五斗共一石其米于折鈔內扣除雜職官有家小者添給四斗共一石無者添給一斗五升共六斗

仁宗洪熙元年 詔官員有父母年老不得離職侍養願分俸于原籍奉養者聽

宣宗宣德三年令各衙門辦事官月米停支 四年令各處鎮守總兵官俸願移支所在官司者聽 六年令以承運庫生絹折在京文武官十一月十二月本色俸每

疋折米二石 七年今以兩京贓罰庫衣服布絹等物折文武官月支本色俸一石 八年令兩京文武官折色俸每鈔一十五貫折絹每疋准鈔四百貫布每疋二百貫 九年今仍以胡椒蘇木折兩京文武官俸鈔胡椒每斤准鈔一百貫蘇木每斤五十貫

英宗正統元年令在京文武官俸每歲半年折支鈔半年折胡椒蘇木 二年令添給南京六品以下官俸本色三分折鈔七分雜職本色米一石 又令以各處起運折色稅糧銀給北京武職南京本色俸每銀一兩折米四石 四年今南京文武官五品以上原二八分支者每月添本色米一石六品以下三七分支者每月添

二斗北京文武官自一品至九品俱添本色米一石雜職每月添二斗 又令在京文武官每月該支俸仍給本色其十一月南京該支米數照舊折絹 五年今在京文武官係山西陝西雲南四川北直隸保定等府者不許分俸 八年令在京武職官願分南京俸于原籍者照文職例支給 九年令在京文武官該支南京四月五月俸并在京軍官該折銀俱照折絹例折支綿布每疋折米一石 十一年今兩京文武官十月十一月本色俸折絹改為七月八月之數

景皇帝景泰元年令在京文職官該支南京俸照在京武職例折銀不願者聽各府都督亦照此例 又令以龍

江鹽倉檢校批驗所存積鹽折支南京文武官本色俸
 每鹽五十斤折米一石 三年令以太倉銀庫折草銀
 准在京文武官折俸鈔每銀一兩准鈔五百貫 七年
 令每銀一兩准鈔七百貫 又令以甲字庫三梭布折
 在京文武官俸每布一疋准絹一疋

英宗天順元年令在京文職官俸仍照正統事例于南京
 支本色米 七年令兩京文武官七月八月本色俸折
 絹改為四月五月之數 八年令各處巡撫鎮守等官
 有帶家小隨任量分本色米于所在官司支給 令在
 京官願分俸于原籍養親者南京本色盡數分回

憲宗成化二年令各衙門官員在任患病三月者住俸

又今南京文武官本色俸每歲間月折支絹 又今在
 京文武官折俸鈔每十貫折米一石 四年令在京文
 武官折色俸錢鈔兼支三分鈔七分銅錢每錢三分准
 鈔一貫 十一年令錢二分准鈔一貫 十四年令文
 職有軍功陞俸級者後雖陞職仍舊帶支 十五年令
 宛平大興一縣官俸照南京上元江寧二縣例知縣三
 七分縣丞以下四六分米鈔兼支 十六年令在京文
 武官折色俸鈔折支濶白三梭布每疋折米二十石
 二十年令五府六部等衙門官員三分四分本色俸每
 石暫折銀七錢以後如舊例

孝宗弘治元年令五府六部等衙門官員本色俸仍折支

銀 四年令在京各衛經歷等官該支南京本色俸每石折銀七錢 六年令在京文職官分俸于原籍養親者不許分在京折絹俸 十年令兩京五府六部等衙門官員三分四分本色俸自後每石折銀七錢 十一年令京衛武學及順天府所屬在京衙門官員俸俱照在京衙門例支給 又令南京太常寺博士選送都察院理刑及在京太常寺博士行人司行人選送南京都察院理刑者其每月食米于原任衙門扣除一石關支理刑衙門待實授之日照例支給 十三年令南京各衛軍職俸糧折支絹疋改于四月支絹八月支布

武宗正德二年題准蘇松常三府徵解折銀俸糧俱送太倉銀庫收貯各衙門徑赴銀庫支給 六年奏定各都督府教書訓導每月支米本色一石六斗折色一石四斗

穆宗隆慶五年議准南京戶部查將錦衣衛烏龍潭等倉官攢照四門倉三馬房草場官攢事例應支俸糧每米一石折銀七錢 六年議准在京各衙門文職官員折俸七分支銀三分支錢今自本年春秋起以十分為率九分支銀一分支錢金背錢六釐每八文折銀一分火漆錢嘉靖錠邊錢各二釐每十文折銀一分
今上萬曆九年題准行在京各府衛掌印官查將各官關支俸銀如有事故等項即于截日扣除送太倉庫以後

照舊永爲遵守

凡陞俸

武宗正德元年議准凡文職因軍功陞俸後雖遷官止于本等俸給外帶支原陞軍功一級二級並不隨官陞轉逐次加多非軍功陞俸者後陞官與所加俸給相等原俸即不帶支

世宗嘉靖七年題准凡有軍功陞俸俱于原職上加陞其支俸日期在京以除授日爲始在外以文書到日爲始又題奏各處解納文武官折俸絹每一疋派銀七錢布每一疋派銀三錢解部支給 八年議准各衙門傳

陞乞陞大小官員非勲戚蔭叙者通查量爲裁革存留

者與支半俸匠官年老殘疾并藝業不精者冠帶閑住見應役者查支半俸 十年題准各處巡撫并總兵鎮守等官有帶家小隨任者量分食米一石于所在官司支給仍行戶部知會酌量會派以省輸運 又題准錦衣衛官吏舍人及旗校軍士象奴俸糧坐派京倉關支匠役仍舊通倉關支 十一年題准通州右等衛官員上下半年俸折布絹照京衛官員例折銀 又題准匠官陞級悉照見行例支與半俸奏擾者治罪 二十三年題准匠官加俸後又陞級者止照今陞品級支半俸其節次所加之俸不許重支 二十九年議准軍功陞俸并帶支柴薪皂隸名數從九品月俸五石軍功陞俸

一級支正九品俸該米五石五斗以正九陞從八俸者
月六石以從八陞正八俸者月六石五斗以正八陞從
七俸者月七石以從七陞正七俸者月七石五斗以正
七陞從六俸者月八石以從六陞正六俸者月十石以
正六陞從五俸者月十四石以從五陞正五俸者月十
六石以正五陞從四俸者月二十一石以從四陞正四
俸者月二十四石以正四陞從三俸者月二十六石以
從三陞正三俸者月三十五石以正三陞從二俸者月
四十八石以從二陞正二俸者月六十一石以正二陞
從一俸者月七十四石以從一陞正一俸者月八十七
石以上加俸之後遇有陞遷仍照所加原俸帶支正一

品俸而止其柴薪從九至正八原額俱二名有軍功俱
不加從七正七俱額二名內近侍官俱三名知縣四名
從六正六俱額四名有軍功加俸外仍各加柴薪一名
從五正五俱額四名從四正四俱額六名從三正三俱
額十名從二正二俱額十二名有軍功加柴薪二名其
從一正一俱十四名而止雖有軍功不加其九年考滿
陞俸官負照依所陞俸級關支柴薪陞遷之後非係軍
功止支本等原陞俸米柴薪不許帶支乞 恩等項陞
俸例不僉撥柴薪皂隸 三十三年題准僸運官負自
嘉靖三十四年始每月應支食米聽于各駐劄地方司
府存留米內支給其巡撫鳳陽都御史及各官折俸折

絹折布等項俱照在京則例各依品級于所在官司應解本部或地方存留及庫貯官銀內動支給與部屬等官三年一年差者以各該年分滿日爲止餘月仍俟赴京給領除山陝宣大遼薊等邊原有解部銀兩及本色米不便仍舊在京關支外其餘但凡京差官員帶有家小駐劄各地方行事者俱以到地方之日爲始一體在外關支戶部及工部等衙門原額俸糧查照除支 三十六年三殿災復建從科道官 藩府文武官皆捐俸以助大工從之 四十二年議准將在京府部等衙門原額俸糧六萬餘石各衙門自收者改于祿米倉收納各衙門按月造冊關支

中貴歲米

中貴雖尊重用事而太監品不過正四計日止廩米升半及衣帽鞞料而已 高帝時既定監局職名後中書省請量增歲祿至十二石不許其後有以軍功加者如吉祥劉永誠之類蓋以十二石爲一級也然多不過三十六石而止惟 成化中御馬監太監汪直初以緝事功加歲米二十四石以建州功加三十六石以威寧海功加四十八石以黑石崕功加三百石後累至四百八十石 正德中司禮太監張永初以恩加歲米十二石以平寧夏逆瑾功加四十八石以獲妖人功加一百二十石後累至三百餘石東廠太監張忠以獲妖賊功加歲

米二百二十石前後緝賊及應州等功亦累至三百餘石大約米至七十二石則當為正一品而廉從衣料亦累增益不可勝計蓋又王振劉瑾之所無 嘉靖中司禮監太監張佐累加至二百四十二石麥福加至三百七十石黃錦加至五百餘石

職田

宋寧宗嘉定八年詔職田蠲放如民田違者坐之

遼職田無考

金

金制二品而上無職田三品而下在京者亦無職田 天德二年省奏職田公田歲入有數前此百姓各隨公宇

就輸而吏或貪冒多取以傷民宜送之官倉均定其數與月俸隨給乃定制凡職田私取粟三斗草一稱倉場隨月俸支正三品外官公田三十頃統軍使招討使副使公田二十五頃

從三品外官公田二十一頃

正四品外官及副統軍職田十七畝次十五頃

從四品外官公田十四頃烏魯古使無

正五品外官刺史知軍鹽使公田十三頃餘官十頃

從五品外官公田七頃喬家部族都鈐轄無

正六品外官公田六頃

從七品外官公田六頃烏魯古副使無

正七品外官諸同知州軍都轉運判諸府推官諸節度判諸觀察判諸京縣令諸劇縣令提舉南京京城規措渠河官諸都巡檢諸酒麵鹽稅副諸正將公田五頃諸司屬令諸府軍都指揮及潼關使並無

從七品外諸招討司勘事官諸縣令諸警巡副京兆府竹監管勾五品鹽司判諸部禿里同提舉上京皇城司同提舉南京京城所黃河都巡河官諸河稅權場使職田五頃會安關使諸知鎮城堡寨職田四頃

正八品外官市令諸錄事諸防禦判赤縣令諸劇縣令崇福埽都巡河官諸酒稅使醋使權場副諸都巡檢職田四頃烏魯古判官無按察司知事大興府知事招討司知事諸副都巡檢使職田二頃諸司屬丞無諸節鎮以上司獄諸副將職田二頃

從八品外諸州軍判官諸京縣丞諸次劇縣丞諸三品鹽司判官漕運司管勾永豐廣備庫副使左右別貯院木場使職田三頃諸麼忽諸移里莖亦職田三頃

正九品外官諸警巡判官職田三頃諸縣丞諸酒稅副使職田三頃市丞諸司候諸主簿諸錄判諸縣尉散巡河官黃河埽物料場官職田二頃管勾泗州排岸兼巡檢副都巡檢諸巡檢並無諸鹽場管勾左右別貯院木場副永豐廣備庫判及諸副將隊將皆職田二頃諸州軍司獄亦職田二頃

從九品外官諸教授職田二頃司候判官職田二頃諸防刺軍轄無

諸防刺以上女直契丹司吏譯史通事不問千里內外公田三頃

諸職官若前官在任而後官已到職田皆給後官諸親王授任朝官兼外官者職田從職

元

元職田之制路府州縣官至元三年定之按察司官十四年定之江南行省及諸司官二十三年定之其數減腹裏之半至武宗至大二年外官有職田者三品給祿米一百石四品給六十石五品五十石六品四十五石七

品以下四十石俸鈔改支至元鈔其田俱入官四年又詔公田及俸皆復舊制延祐三年外官無職田者量給粟麥凡交代官芒種已前去任者其租後官收之已後去任者前官分收後又以爭競者多俾各驗其俸月以爲多寡大畧如此今取職田之制可考者具列于後

至元三年定隨路府州縣官負職田

上路達魯花赤一十六頃 總管同

中同知八頃 治中六頃 府判五頃

下路達魯花赤一十四頃 總管同

同知七頃 府判五頃

散府達魯花赤一十四頃 知府同

同知六頃 府判四頃

上州達魯花赤一十頃 州尹同

同知五頃 州判五頃

中州達魯花赤八頃 知州同

同知四頃 州判三頃

下州達魯花赤六頃 知州同 州判三頃

警巡院達魯花赤五頃 警使同

警副四頃 警判三頃

錄事司達魯花赤三頃 錄事同 錄判二頃

縣達魯花赤四頃 縣尹同

縣丞三頃 主簿二頃

縣尉主簿兼尉並同 經歷四頃

至元十四年定按察司職田

各道按察司使一十六頃 副使八頃 僉事六頃

至元二十一年定江南行省及諸司職田比腹裏減半

上路達魯花赤八頃 總管同

同知四頃 治中三頃 府判二頃五十畝

下路達魯花赤七頃 總管同

同知三頃五十畝 府判二頃五十畝

經歷二頃 知事提控案牘各一頃

散府達魯花赤六頃 知府同

同知三頃 府判二頃 提控案牘一頃

上州達魯花赤五項

知州同

同知二項

提控案牘一項

中州達魯花赤四項

知州同 都目五十畝

同知二項

州判一項五十畝

下州達魯花赤三項

知州同

同知二項

州判一項五十畝

上縣達魯花赤二項

縣尹同

縣丞一項五十畝

主簿一項 縣尉同

中縣同上無縣丞

下縣達魯花赤一項五十畝

縣尹同

主簿兼尉一項

錄事司達魯花赤一項五十畝

錄事同

錄判一項

司獄一項

巡檢一項

按察使司八項

副使四項

僉事三項 經歷二項 知事一項

運司運使八項

運同四項

運副三項

運判三項

經歷二項

知事一項 提控案牘同

鹽司鹽使二項

鹽副二項

鹽判一項

各場正同勾官各一項

泰定二年齊履謙以太史院使宣撫江西福建時福建

憲司職田每畝歲輸米三石民不勝苦履謙令准令輸之由是召怨

皇明國初增尚書行省叅政公田祿各百石至 洪武十年 賜百官公田租充祿俸以後公田俱入官百官止給俸祿並未頒有職田惟公臣之家得撥賜公田然數外不許受人投獻田土及隱匿稅糧違者律有明禁 遼之設官有異于古者附載

遥輦九帳太常衮司掌遥輦注可汗阻午可汗胡刺可汗蘇可汗鮮質可汗昭古可汗耶瀾可汗巴刺可汗痕德董可汗九世宮人之事太祖受位于遥輦以九帳居皇族一帳之上設常衮司以奉之有司不與焉凡遼十二

宮五京皆太祖以來征討所得非得之于遥輦也其待先世之厚幾以加矣遼俗東向而尚左御帳東向遥輦九帳南向皇族三父帳北向東西為經南北為緯故謂御帳為橫帳

遥輦大常衮

遥輦太師

遥輦太保

遥輦太尉

遥輦司徒

遥輦司空

遥輦侍中一作世燾

敝史

知事

遥輦帳節度使司

節度使

節度副使

遥輦乂詳穩司

遥輦乂詳穩

都監

將軍

小將軍

遥輦尅官屬未詳 尅者統軍官猶言帥也

大國舅司掌國舅一室已拔里二帳之事太宗天顯十年合皇太后二帳為國舅司聖宗開泰二年又併一室已拔里二司為一帳以一室夷離畢蕭敵烈為詳穩以總之六年五月又設四帳都詳穩

一室已國舅大翁帳常袞

一室已國舅小翁帳常袞

拔里國舅大父帳常袞

拔里國舅小父帳常袞

國舅太師

國舅太保

國舅太尉

國舅司徒

國舅司空

國舅敵史

國舅一室已大翁帳詳穩司

國舅詳穩

都監

本族將軍

大族小將軍

興宗重熙

五年樞密使蕭延寧奏國舅一室已小翁帳敵史准大橫帳洎國舅二父帳改為將軍

國舅一室已小翁帳詳穩司

國舅拔里大父帳詳穩司

國舅拔里小父帳詳穩司已上三司官並同前

國舅夷離畢司

參知政事之類

敵史

國舅夷離畢

國舅左夷離畢

國舅右夷離畢

國舅帳尅官屬未詳

國舅別部

世宗置其官屬僅見敵史餘未詳

渤海帳司

渤海宰相

渤海太保

渤海提馬

渤海近侍詳穩司官屬未詳

奚王府官屬未詳 一室王府官屬未詳

史稱遼太祖有英雄之度者三代遙輦氏尊九帳于御營之上也滅渤海存其族帳亞于遙輦二也併奚王之衆撫其帳部附于國族三也有英雄之智者三任國舅以偶皇族崇一室以抗奚王列二院以制遙輦

部族設官大者曰某部大王本名夷離董曰某部左宰相曰某

部右宰相曰某部太師曰某部太保曰某部太尉曰某

部司徒本名楊隱所統有部族節度使司官曰某部節度使

曰某部節度副使曰某部節度判官有部族詳穩司官

曰某部族詳穩曰某部族都監曰某部族將軍曰某部

族小將軍詳穩之下有石烈嚙官曰某石烈夷離董曰

麻普曰牙書石烈之下有彌里鄉官曰辛亥亦曰馬特

本小者曰某部族司徒府官曰某部族司徒曰某部族

司徒所統節度使詳穩石烈彌里與大部族同

屬國設官曰某國大王曰某國于越曰某國左相曰某國

右相曰某國楊隱曰某國太師曰某官太保曰某國司

空所統有節度司使官曰某國某部節度使曰某國某

部節度副使有詳穩司官曰某國詳穩曰某國都監曰

某國將軍曰某國小將軍其大部職名並同屬國諸部

職名並同部族

其屬國總記于此後多見于四夷考

女直國順化王府

景宗保寧九年女直國來請授職從之聖宗統和八年封女直阿海為順化王

天祚時有順國女直阿鶻產大王

北女直國大王府

南女直國大王府

曷蘇館路女直國大王府

亦曰合蘇衮部女直王又曰合蘇女直王又曰蘇館都大王聖

宗時曷蘇館諸部許建旗鼓

長白山女直國大王府

聖宗統和三年長白山三十部女直乞授爵秩

鴨綠江女直大王府

瀕海女直國大王府

阻卜國大王府

西阻卜國大王府

城屈里國大王府

北阻卜國大王府

西北阻卜國大王府

朮不姑國大王府

阿薩蘭回統大王府

沙州回鶻燉煌郡王

甘州回鶻大王府

高昌國大王府

党項部大王府

西夏國西寧王府

高麗國王府

日本國王府

吐谷渾國王府

吐渾國王府

轄戛斯國王府

室韋國王府

黑車子室韋國王府

鐵驪國王府

靺鞨國王府

沙陀國王府

歲貊國王府

突厥國王府

西突厥國王府

俞魯古部

七大室韋部

黃皮室韋部

遙穩部

朔穩部

二女古部

戛思乃部

麻達里別古部

梅里急部

幹魯部

榆里底乃部

率類部

五部番部

蒲奴里部

開古胡里扒部

內職

金內命婦品元妃貴妃淑妃德妃賢妃正一品昭儀昭容

昭媛修儀修容修媛充儀充容充媛曰九嬪正二品婕

妤正三品美人正四品才人正五品各九員曰二十七

世婦實林正六品御女正七品采女正八品各二十七

員曰八十一御妻 貞祐以後之制貴妃下有真妃淑

妃下有麗妃柔妃而無德妃賢妃九嬪同婕妤下有麗

人才人為正三品順儀淑華淑儀為正四品尚宮夫人

尚宮左夫人尚宮右夫人宮正夫人寶華夫人尚儀夫

人尚服夫人尚寢夫人欽聖夫人資明夫人為正五品

尚儀御侍尚服御侍尚寢御侍尚正御侍寶符宸侍奉

恩令人奉光令人奉徽令人奉美令人為正六品司正

御侍寶符御侍司儀御侍司符御侍司寢御侍司飾御

侍司設御侍司衣御侍司膳御侍司藥御侍司仙韶正使

光訓良侍明訓良侍遵訓良侍從訓良侍為正七品典

續文獻通考 卷之三百三

儀御侍典膳御侍典寢御侍典飾御侍典設御侍典衣
 御侍典藥御侍仙韶副使承和良侍承惠良侍承宜良
 侍為正八品掌儀御侍掌服御侍掌寢御侍掌飾御侍
 掌設御侍掌衣御侍掌膳御侍掌藥御侍仙韶掌音祇
 肅良侍祇敬良侍祇愿良侍為正九品
 宮人女官職貢品秩皆同唐制

尚宮二人掌導引皇后管司禮司言司簿司闈總知五
 尚須物出納等事司記二人典記二人掌記二人掌在
 內諸文書出入目錄為記審訖付行縣印等事女史六
 人掌職文簿司言二人典言二人掌言二人女史四人
 掌宣傳啓奏之事司簿二人典簿二人掌簿二人女史

六人掌宮人名簿廩賜之事司闈六人掌闈六人女史
 四人掌宮闈管鑰之事尚儀二人掌禮儀啟居管司籍
 司樂司賓司贊事司籍二人典籍二人掌籍二人女史
 十人掌經籍教學紙筆几案之事司樂四人典樂四人
 掌樂四人女史二人掌音樂之事司賓二人典賓二人
 掌賓二人女史二人掌賓客參見朝會引導之事司輦
 二人典贊二人掌贊二人女史二人彤史二人掌禮儀
 班序設板贊拜之事尚服二人掌司寶司衣司飾司仗
 之事司寶二人典寶二人掌寶二人女史四人掌珍寶
 符契圖籍之事司衣二人典衣二人掌衣二人女史四
 人掌御衣服首飾之事司飾二人典飾二人掌飾二人

女史二人掌膏沐巾櫛服玩之事司仗二人典仗二人
 掌仗二人女史二人掌仗衛兵器之事尚食二人掌知
 御膳進食先嘗司膳司醞司藥司饎事司膳四人典膳
 四人掌膳四人女史四人掌膳羞器皿司醞二人典醞
 二人掌醞二人女史二人掌酒醴司藥二人典藥二人
 掌藥二人女史二人掌醫藥司饎二人典饎二人掌饎
 二人女史二人掌官人食并柴炭之事尚寢二人管司
 設司輿司苑司燈事司設二人典設二人掌設二人女
 史二人掌帷帳床褥枕席洒掃鋪設司輿二人典輿二
 人掌輿二人女史二人掌輿繖扇羽儀司苑二人典苑
 二人掌苑二人女史二人掌苑園種植蔬菓司燈二人

典燈二人掌燈二人女史二人掌燈油火燭尚功二人
 掌女功管司製司珍司綵司計司製二人典製二人掌
 製二人女史二人掌裁縫衣服纂組之事司珍二人典
 珍一人掌珍二人女史二人掌金珠玉寶財貨之事司
 綵二人典綵二人掌綵二人女史二人掌錦紋緋綵絲
 帛之事司計二人典計二人掌計二人女史二人掌支
 度衣服飲食柴炭雜物之事宮正二人掌總知宮內格
 式糾正推罰之事司正二人同掌典正二人糾察違失
 女史二人
 皇后位下女職
 司閨一負八品掌宮內諸事并給散宮人俸給食料秉

儀一負八品丞儀一負九品掌左右啓事宣傳啓奏經籍紙筆之事直閣一負司陳一負九品掌帳幕牀褥輿繖洒掃鋪陳薪炭燈燭之事兼衣一負奉衣一負九品掌首飾衣服器玩諸寶財偵裁製縑綵之事掌饌一負八品奉饌一負九品掌飲食湯藥酒醴蔬果之事內職誥命二品紅羅畫雲氣盤龍錦標金龍五色羅十七幅寶裝玉軸二品翔鳳標金鳳羅十六幅犀軸三品四品盤鳳標金鳳羅十五幅五品翔鸞錦標金鸞羅十四幅以上幅皆用五色羅軸皆用犀六品御仙花錦標金花五色綾十二幅七品八品九品太平花錦標金花五色小綾十幅軸皆用玳瑁凡標皆紅幅夫人以上制授餘勅授皆給本色錦囊

公主王妃同親王紅遍地雲氣祥鸞錦標金鸞五色羅十五幅寶裝犀軸郡王縣主夫人紅遍瑞蓮鴻鴻錦標金蓮鴻鴻五色羅十五幅犀軸郡王夫人國夫人紅遍地芙蓉花錦標金花五色綾十二幅玳瑁軸縣君孺人鄉君紅遍地雜花錦標素五色小綾十五幅銀裏間鍍軸

宮闈歲給太后太妃宮歲各給錢二十萬綵二百段絹千疋綿五千兩諸妃歲給錢千萬綵百段絹三百疋綿三千兩嬪以下錢五百萬綵五十段絹二百疋綿二千兩貞元元年妃嬪婕妤美人及供億女侍并仙韶長春

院供應人等給錢帛各有等差

內職俸給貞祐之制正一品歲錢八萬貫幣百段絹五百疋綿五千兩正二品歲錢六千貫幣八十段絹三百疋綿四千兩正三品歲錢五千貫幣六十段絹二百疋綿三千兩正四品歲錢四千貫幣四十段絹百五十疋綿二千兩正五品尚宮夫人歲錢二千貫幣二十段絹百疋綿千兩尚宮左右夫人至宮正夫人錢千五百貫幣十九段絹九十疋綿九百兩寶華夫人以下至資明夫人錢千貫幣十八段絹八十疋綿八百兩有大小令侍俸各異正六品尚儀御侍以下錢五百貫幣十六段絹五十疋綿二百兩正七品司正御侍以下錢四百貫幣十

四段絹四十疋綿百五十兩正八品典儀御侍以下錢三百貫幣十二段絹三十疋綿百兩正九品掌儀御侍以下錢二百五十貫幣十段絹二十疋綿百兩

皇明

太祖洪武五年上今定女職禮部具陳周制後宮設內官以贊內治漢設內官一十四等凡數百人唐設六局二十司官凡一百九十人女使五十餘人皆選良家子女充之上曰古者所設過多宜防女寵垂法將來命重加裁定遂立六局一司局曰尚宮尚儀尚服尚食尚寢尚功司曰宮正俱正六品尚宮局總六尚事凡出納文籍皆印署之如六局徵取外諸司尚宮取旨署牒

印付內使監監受牒移外尚宮二人掌導引中宮總司
紀司言司簿司闡之事司紀二人掌印宮內諸司出入
簿書文字司言二人掌宣傳奏啓司簿二人掌宮人名
籍廩賜司闡四人掌宮闡管鑰女史六人尚儀局尚儀
一人掌禮儀起居總司籍司樂司賓司贊之事司籍四
人掌經籍圖書教授司樂二人掌音樂司賓四人掌朝
見宴會司贊四人掌朝會贊女史三人尚服局尚服一
人掌宮內服用總司寶司衣司仗司飾之事司寶二人
掌寶璽符契司衣二人掌衣服首飾司仗四人掌羽衣
仗衛司飾二人掌巾櫛梳洗女史二人尚食局尚食一
人掌宮內膳總司饌司醞司藥司供之事司饌四人掌

烹炮調和飲膳凡進飲食先嘗之司醞二人掌醞司藥
二人掌醫藥司供二人掌給宮人廩餼薪炭女史二人
尚寢局尚寢一人掌燕寢總司設司輿司苑司燈之事
司設四人掌帳幃褥褥洒掃鋪設司輿二人掌輿輦司
苑二人掌種植蔬果司燈四人掌燈燭女史二人尚功
局尚功一人掌督女工總司製司珍司綵司計之事司
製四人掌裁衣服司珍二人掌珍玉寶貨司綵二人掌
段疋司計二人掌度支衣服飲食薪炭女史二人宮正
司宮正二人掌戒令責罰之事女史二人凡女史各掌
局司文案 十七年更定品秩 二十二年令六尚局
官服勞既多或五載六載歸其父母從宜婚嫁年高者

許歸以終天命願留者聽其在宮闈及見受職者家給與祿視外品 二十八年九月重定宮官六尚品職秩內官監司庫局與諸門官并東宮六局王府承奉等官職秩尚宮局尚宮二人正五品掌導引中宮總司記司言司簿司闈四司之官屬凡六尚事物出納文籍皆印署之司記二人正六品典記二人正七品掌記三人正八品司記則掌宮內諸司簿書出入錄目審而付行典記掌記佐之女史六人掌執文書司言二人正六品典言二人正七品掌言二人正八品司言掌宣傳奏啓之事典言掌言佐之女史四人掌執文書司簿二人正六品典簿二人正七品掌簿二人正八品司簿掌宮人名

籍廩賜之事典簿掌簿佐之女史六人掌執文書司闈六人正六品典闈六人正七品掌闈六人正八品司闈掌宮闈管鑰之事典闈掌闈佐之女史四人掌執文書尚儀局尚儀二人正五品掌禮樂起居總司籍司樂司賓司贊四司之官屬司籍二人正六品典籍二人正七品掌籍二人正八品司籍掌經籍教授筆札几案之事典籍掌籍佐之女史十人掌執文書司樂四人正六品典樂四人正七品掌樂四人正八品司樂掌率樂人習樂陳縣拊擊進退之事典樂掌樂佐之女史二人掌執文書司賓二人正六品典賓二人正七品掌賓二人正八品司賓掌朝見宴會享賜之事典賓掌賓佐之女史

二人掌執文書司贊二人正六品典贊二人正七品掌
贊二人正八品司贊掌朝見宴會贊相之事典贊掌替
佐之女史二人掌執文書女史二人正六品掌后妃群
妾御於其所書其月日尚服局尚服二人正五品掌供
內服用采章之數總司寶司衣司飾司仗四司之官屬
司寶二人正六品典寶二人正七品掌寶二人正八品
司寶掌璽寶符契圖籍典寶掌寶佐之女史四人掌執
文書司衣二人正六品典衣二人正七品掌衣二人正
八品司衣掌衣服首飾典衣掌衣佐之女史四人掌執
文書司飾二人正六品典飾二人正七品掌飾二人正
八品司飾掌膏沐巾櫛器玩之事典飾掌飾佐之女史

二人掌執文書司仗二人正六品典仗二人正七品掌
仗二人正八品司仗掌羽儀仗衛之事典仗掌仗佐之
女史二人掌執文書尚食局尚食二人正五品掌內供
膳羞品齊之數總司膳司醞司藥司饎四司官屬凡進
食先嘗之司膳四人正六品典膳四人正七品掌膳四
人正八品司膳掌割烹煎和之事典膳掌膳佐之女史
四人掌執文書司醞二人正六品典醞二人正七品掌
醞二人正八品司醞掌酒醴醢飲之事典醞掌醞佐之
女史二人掌執文書司藥二人正六品典藥二人正七
品掌藥二人正八品司藥掌醫方藥物之事典藥掌藥
佐之女史四人掌執文書司饎二人正六品典饎二人

正七品掌饎二人正八品司饎掌給宮人廩餼薪炭之事典饎掌饎佐之女史四人掌執文書尚寢局尚寢二人正五品掌燕寢進御之次序總司設司輿司苑司燈四司之官屬司設二人正六品典設二人正七品掌設二人正八品司設掌帷帳茵席洒掃張設之事典設掌設佐之女史四人掌執文書司輿二人正六品典輿二人正七品掌輿二人正八品司輿掌輿輦羽儀之事典輿掌輿佐之女史二人掌執文書司苑二人正六品典苑二人正七品掌苑二人正八品司苑掌園苑種植蔬菜之事典苑掌苑佐之女史二人掌執文書司燈二人正六品典燈二人正七品掌燈二人正八品司燈掌燈

燭膏火之事典燈掌燈佐之女史二人執掌文書尚功局尚功二人正五品掌女功之程課總司製司寶司綵司計四司之官屬司製二人正六品典製二人正七品掌製二人正八品司製掌衣服裁製縫線之事典製掌製佐之女史四人執掌文書司寶二人正六品典寶二人正七品掌寶二人正八品司寶掌金玉寶領之事典寶掌寶佐之女史六人掌執文書司綵二人正六品典綵二人正七品掌綵二人正八品司綵掌段疋繒帛綿絮之事典綵掌綵佐之女史六人掌執文書司計二人正六品典計二人正七品掌計二人正八品司計掌衣服飲食薪炭之事典計掌計佐之女史四人掌執文書官

正司宮正一人正五品掌糾察宮闈青簡戒令之事司
正二人正六品典正四人正七品女史四人執掌文書
穆宗隆慶三年四月諭禮部 祖宗之制宮中設六尚以
攝內治其選民間淑女十一歲至十六歲者三百人

