

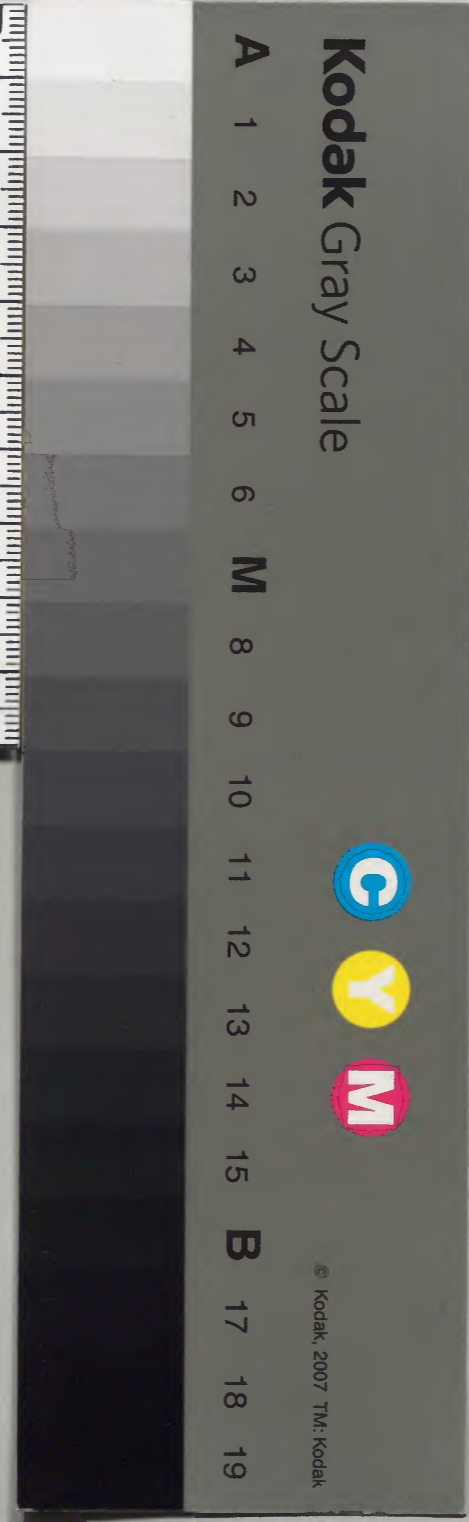
性理紀聞



			五二八〇	漢書門
四二一〇	冊架函號類			

庫文閣內		
五二八〇	函	漢書
八四〇	架冊號類	

內閣文庫	
番號	漢 5280
冊數	4 (4)
函號	299 45



性理紀聞卷之四

洪範數論

洪範之數起於一而究為九一者數之極也九者八十一之
 宗也六十五百六十一者九九之積也四之則為天左之則
 為地始於一二者不至之始也極於九九者冬至之終也極
 之經世之數始於一上之數終於八八之積故其九數之行
 也一上為冬至二上為立春三上為春分四上為立夏五上
 為夏至六上為立秋七七為秋分八上為立冬九九而交冬
 至為九九之積也歲之運也自其數之積也八十一者九九
 之積也七百二十九者八十一之積也六十五百六十一者
 七百二十九之積也而極之亦不過此一倍也故神農

漢學文庫

性理紀聞卷之四

洪範數論

洪範之數起於一而究為九一者數之祖也九者八十一之
 宗也六千五百六十一者九九之積也圓之則為天方之則
 為地始於一二者冬至之始也極於九九者冬至之終也猶
 之經世之數始於一山之乾終於八八之坤故其九數之行
 也一山為冬至二二為立春三三為春分四四為立夏五五
 為夏至六六為立秋七七為秋分八八為立冬九九而交冬
 至焉九九之周一歲之運也自其數之積也八十一者九九
 之積也七百二十九者八十一之積也六千五百六十一者
 七百二十九之積也要而極之亦不過加一倍法也故神禹

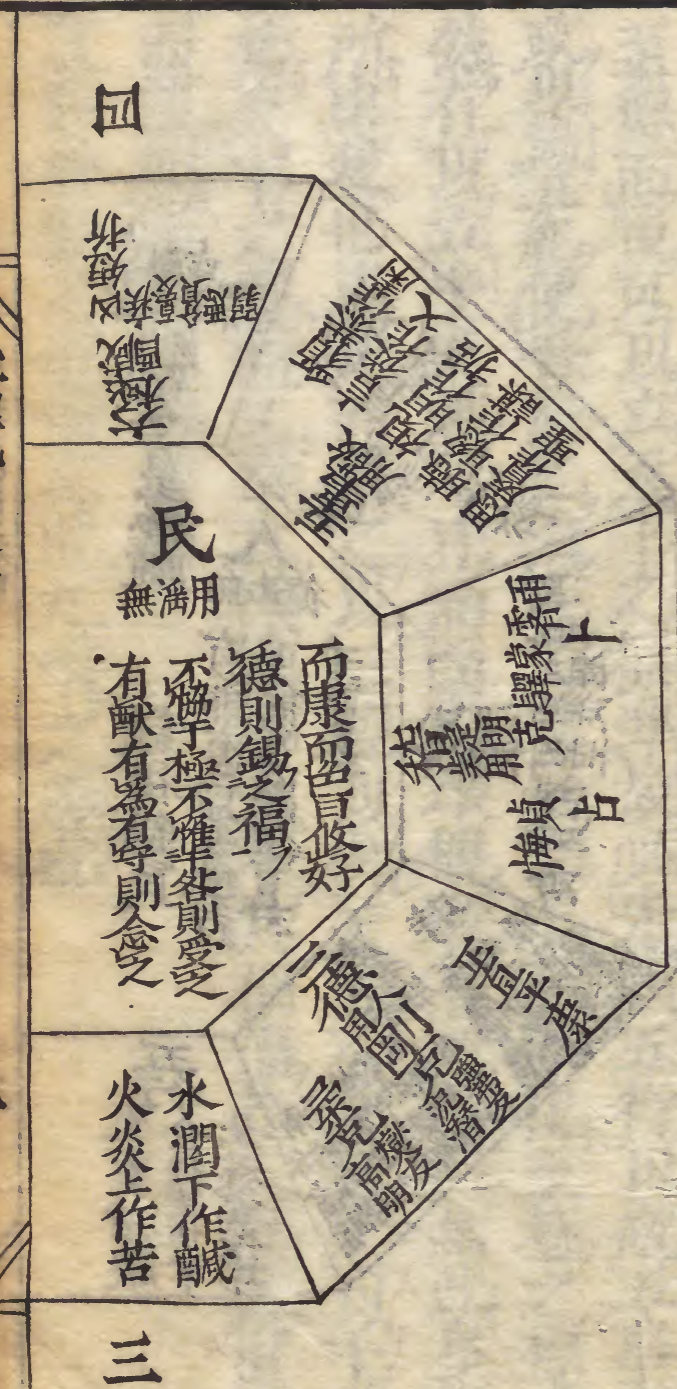
淺草文庫

啓之而數不傳箕子發之而數不備九峰演之而數始通焉
故列爲八十一之卦一之一而爲原者猶易之乾也九之九
而爲終者猶易之未濟也易之卦八八之變疇之卦九九之
變也而極於六千五百六十一之數矣是數之行亦不適吉
凶休咎災祥悔吝平耳九數周流終而復始一吉則九吉三
吉則七凶四吉則六凶九有對則吉凶休咎災祥見惟五無
對則爲平其疇之卜山川丁列而爲圖數者以一二三四
五六七八九從上數下則可見矣人之生也不外於數其終
也數之窮也然六甲于支之數十與十二似與九疇有間焉
者朱子曰天數中於五地數中於六二其五則爲十二其六
則爲十二十實五行也十二支實六氣也五行六氣實一

氣也而洛書之數亦不過五九四十五其體數九而用數十
矣九者變通之機而十者五行之叙也方隅對待中五含五
而十數已具於九數之中矣體用不相離而圖書所以相與經
緯也故六甲支壬之數順而乘也則知人物之所以生數之
逆而除也則知人物之所以終焉

禹則洛書叙九疇圖
一曰水二曰火三曰木四曰金五曰土六曰土七曰土八曰土九曰土

禹則洛書叙九疇圖





皇極居五之圖

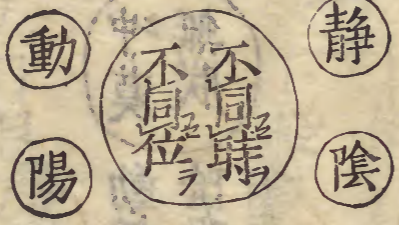
洛書九數而五居中洪範九疇而皇極居五是皇極者九疇之
 主也皇者君之稱極者至極之又標準之名立乎物之中而四
 方望之以取正者也人君以取然之身履至尊之位四方面內
 而環視之此天下之至中也既居天下之至尊則必有天下之
 至德而後可以立天下之標準故必先順五行以敬五事厚八
 政以協五紀使吾倫已洽入之道無一不至然後至極之標準阜
 然有以立乎天地之中而面內環視者有所取則焉此皇極之
 所由建也由是而權之以三德以御天下之變審之以千筮以
 稽天下之疑而又察其休咎天考其禍福於人以驗得失應
 而益加保極之功焉則
 皇極始終之道備矣此九疇之義也

京房郭璞之枝

京房漢人郭璞晉人皆洞五行天文卜筮之術而房著易傳以儒稱璞則禳灸轉禍通致無方嘗謂將軍趙固會固所乘良馬死璞曰得健夫二三十人皆持長竿東行二十里有林社廟者便以竿打拍當得一物沮急持歸得此馬活矣固如其言果得一物似猴將歸此物見死馬便嘔吸其鼻填之馬起如常不復見向物又愛廬江主人婢無由得乃取小豆三斗繞主人宅散之主人晨見赤衣人數千圍其家就視則滅甚惡之璞曰君家不宜畜此婢可捨東南二十里買之慎勿爭價則妖可除主人從之璞陰令人賤買此婢復為符投於井中數千赤衣人皆反縛工自投于井

理氣有微著

自著者觀之



而太極無不在

一無極也下
太極也陰陽
無不在言動
靜則無太極
陰陽以氣言
動靜以機言
著者形而下
者也微者形
而上者也

生理氣有微著

五

性理綱目卷四

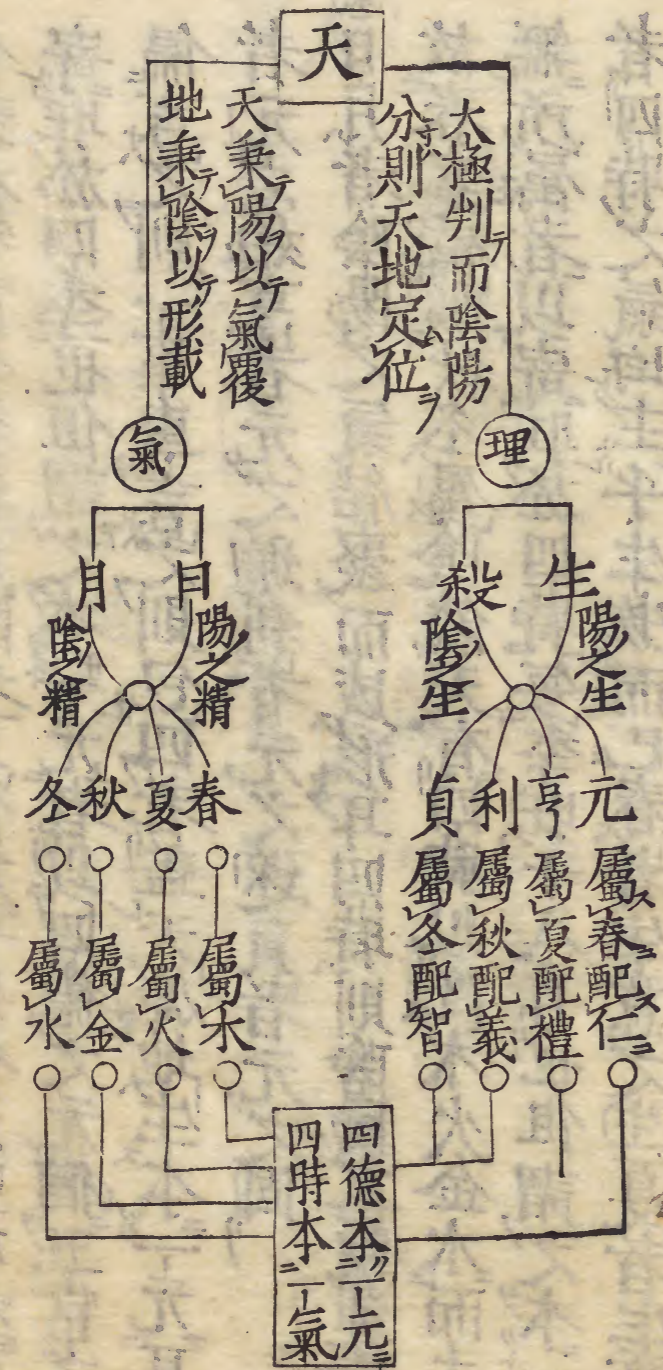
四

無先後之圖

後自微者觀之
 無朕
 冲漠
 動靜
 陰陽
 之理具其中

冲漠無朕以
 理言謂太極
 無形迹也無
 形迹則渾然
 為一矣動靜
 陰陽之理悉
 具其中言其
 同一太極也

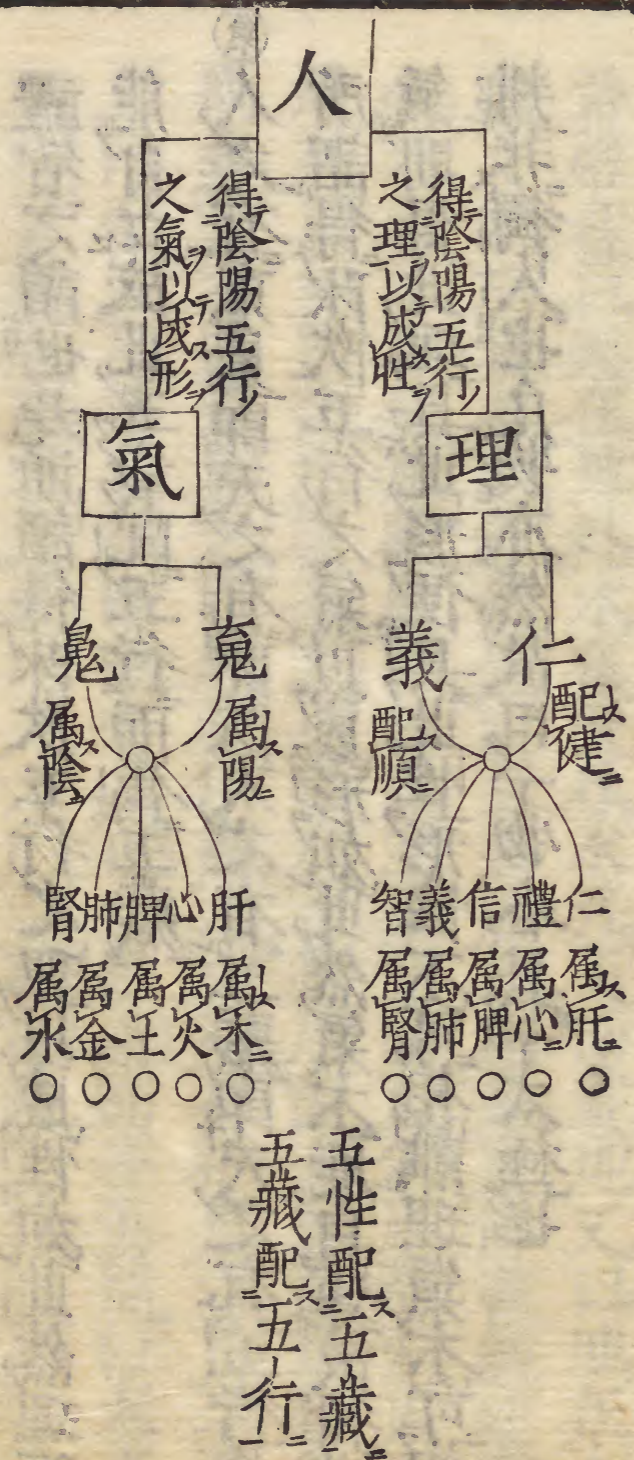
天理氣圖



春生秋殺即天之仁義仁義即健順之理但乾健坤順則又

自判為天地之性故於此姑指生殺以代之至天有德以配
 仁義禮智而信獨無所配者以信麗乎四德之中亦如土之
 寄旺於四季也但謂之本一元者以四德之元猶五常之仁
 偏言之則一事專言之則包四者蓋天施地生本一元耳元
 者元之始亨者元之通利者元之遂貞者元之固
 氣日月者陰陽之氣結聚而成形耳四時則陰陽之氣運行也
 故春夏屬陽秋冬屬陰然天有四時以配木火金水而土獨
 無所屬者以寄旺於四時每季旺十八日也但謂之本一元
 者四時之氣均主乎生物而已春者生意之生夏者生意之
 長秋者生意之斂冬者生意之藏實一氣變易而成四時耳
 此五行本一陰陽陰陽本一太極也

人理氣圖



人之有仁義即健順也仁配陽故為健義配陰故為順別而
言之又為五德禮者仁之餘智者義之歸信者實有此仁義
禮智之謂也是所謂得陳坎五行之理以成性如此然理不
能自立故此五者配五行而屬五藏

人之有稊稊即天之有陳坎人之有五藏即天之有五行是
所謂得陳坎五行之氣以成性如此然氣不能自運故得此
氣則得此理具此形便具此性形性不可相離理氣不可相
辨非獨人也凡物亦然故曰一物各具一太極也

八

天地動靜之理 天左動起於牽牛地右動起於畢

天地以虛為德虛者天地之祖天地從虛中來

黃帝書曰天在地外水在天外水浮天而載地又曰地在个

虛之中六氣奉之道書謂風澤洞虛金剛乘天佛書謂地輪

依水輪水輪依風輪風輪依虛空虛空無所依風澤洞虛者

風為風輪所謂六氣奉之也澤為水輪所謂浮天載地也金

剛乘天者道家謂之剛風岐伯謂之六氣葛稚川云自地而

上四千里之外其氣剛勁者是也張湛解列子湯問曰太虛

無窮天地有限朱文公曰天之形雖有於地之外而其氣當

行乎地之中則風輪依虛空可見矣

四游之說

周禮注土圭一寸折一千里天地四游升降不過三萬里土圭之影尺有五寸折一萬五千里以其在地之中故南北西東相去各三萬里然非謂天地中間相去止三萬里春游過東三萬里夏游過南三萬里秋游過西冬游過北俱三萬里今曆家算數如此以土圭測之皆合譬如大盆盛水而以虛器浮其中四邊定四方若器浮過東三寸以一寸折萬里則去西三寸亦如地之深於水上蹉過東方三萬里則遠去西方三萬里矣南北亦然然則冬夏晝夜之長短非日出入沒之所為乃地之游轉四方而然耳

西山真氏曰按楊偉註荀子有曰天無實形地之上空虛者皆天也

其說本於張湛列子注謂自地而上則皆天矣故俯仰喘息未始離天也

日月行度并閏餘論

造化之理不外乎一氣之運也故天者陽氣之純地者陰氣之純日月者陰陽之精氣而運於晝夜者也其行也莫不各有度焉故天之行徒一日一夜嘗繞地左旋而周三百六十五度四分度之一而又過一度也蓋一度九百四十分三百六十五度積成三十四萬三千一百四分度之一則為二百三十五分夫天一度九百四十分歲一日亦九百四十分將九百四十分而四分分之而得四箇二百三十五分而得其一也日之行次速於天一日一夜周天三百六十五度四

分度之一而常不及天一度也一日退乎天一度二日退乎天二度積三百六十五日而周一歲恰退盡本數以日法九百四十分二百三十五之奇零而與天會會在冬至前一日二百三十五者日與天之會處也月之行稍遲一日一夜亦周天左旋三百六十五度四分度之一常行不及日十二度而行十九分度之七而與日會月與日會者會在於每月二十九日四百九十九之餘分也蓋一日九百四十分分作十九分每分該四十九分七釐六毫八絲九抄而月之行止得十九分度之七每會餘四百九十九分而與日會則月之行三百六十五度其奇零之日十九分度之七已退月十二度矣一日退十二度十日退一百二十度二十日退二百四十

度三十日退三百六十度月與日會在每月二十九日恰退盡三百四十八度其餘分每二月四百九十九分一歲十二月十二箇四百九十九分積成五千九百八十八分以日法九百四十分計之得全日六日零以三百四十八加六日通計三百五十四日三百四十八分每月二十九日恰退盡開天本數又十二箇二十九日止得三百五十四日又恰與退數相合此月與日會係於每月二十九日四百九十九分上此一歲月行之常數也夫六甲之數止於三百六十而日之行也周天三百六十五度而多五日此所謂氣盈月之行也周天三百五十四度而少五日此所謂朔虛合氣盈朔虛每歲而得十日三歲而得三十日而閏生焉此天與日月行度

之遲速分數而計氣朔之盈虛也

一得六不盡三百四十八者言每月二十九日九百四十分日之四百九十九而與日會四百九十九之餘分數起何地起在每月二十九日半有奇半有奇者於日法九百四十分而得四百九十九也十二箇四百九十九得全日六月又餘三百四十分故曰一得六不盡三百四十八餘五百九十二者朔虛少五日又餘五百九十二分餘八百二十七者并氣盈又五日又餘二百二十五朔虛五日又餘五百九十二分合共氣盈朔虛一歲餘十日又餘八百二十七分前所論者舉大數也而未及其零今補出三歲一閏五歲再閏其餘零皆率此

日月行度遲速辯疑論

愚嘗擬先儒蔡子說日月行度遲速而竊有疑焉且天行一晝夜繞地左旋而周三百六十五度四分度之一而常過一度也則天行三百六十六度四分度之一矣日之行也周天三百六十五度四分度之一而常不及天一度也一度者九百四十分非謂四分度之一之一度也四分度之一者將九百四十分分作四分每分得二百三十五分是日與天會之處也日不及天一日退一度周一歲恰退盡本數而與天會天行速日行次速於天而差一度者此固甚明而無疑也又謂月行遲亦周天三百六十五度四分度之一行不盡比天為退十二度十九分度之七此蔡子註於堯典閏餘之下

也而諸儒於正蒙啓蒙大全中皆謂月退天十三度愚也晚
生鄙見固不敢妄設儒先定論而度數之差不能無疑蓋一
度九百四十分分作十九分月行十九分度之七比天爲退
十二度則日之行反遲而月之行反速矣而蔡子何以謂天
行健日次速而月稍遲哉何也蓋天行三百六十五度四分
度之一而又過一度則爲三百六十六度日周天三百六十
五度四分度之一則爲退天一度以分數計之則爲退九百
四十分也而謂退一度則可月之行亦周天三百六十五度
四分度之一而退天謂十九分度之七而退未及一度而反
速於日矣蓋十九分者即九百四十分分之爲十九分而行
十九分度之七而月反多七度而速於日矣何蔡子謂月行

遲而謂日行速哉鄙愚之見謂天行左旋繞地三百六十五
度四分度之一而又過一度共成三百六十六度二百三十
五分日不及天一度一歲之周退盡本數而與天會月行遲
一晝夜亦周天三百六十五度四分度之一行不盡比日爲
退一十二度非比天也却行十九分度之七恰得三百六十
四度有奇夫天行三百六十六度二百二十五分日行三百
六十五度二百三十五分月行三百六十四度四百九十九
分蔡子謂月退天十二度十九分度之七則月之行反速於
日矣不亦多七度哉其度之差也何以每月會日於二十九
哉故月行十九分度之七則謂退日十二度非謂退天也愚
故曰一日退十二度十日退一百二十度二十日退二百四

十度三十日退三百六十度二十九日退三百四十八度積
十二箇四百九十九分共五千六百八十八以日法九百四
十分計之得全日六日通計二百五十四日故日之會於天
也一歲一次月之會於日也一歲十二次謂其退日十二度
而會於每月二十九日矣謂其退天十二度此度之所以為
差也而氣盈朔虛又何自而可見哉

月退十二度

以九百四十分論之十九分度之七是一晝夜退日十二度
以天行三百六十六度論之二十九日半有奇退天十二度
是三百六十六度之中退十二度也以一日論之月退日十
二度退至二十九日共成三百五十四度固少五月有奇以

三百六十六度論之月退天十二度每月退至二十九日亦
得三百五十四度亦少五日有奇此其所以為歛合也十
九分度之七以一日九百四十分分作十九分而行度之七
除七度亦退日十二度也 又月行三百五十四以七除之
則得二十九

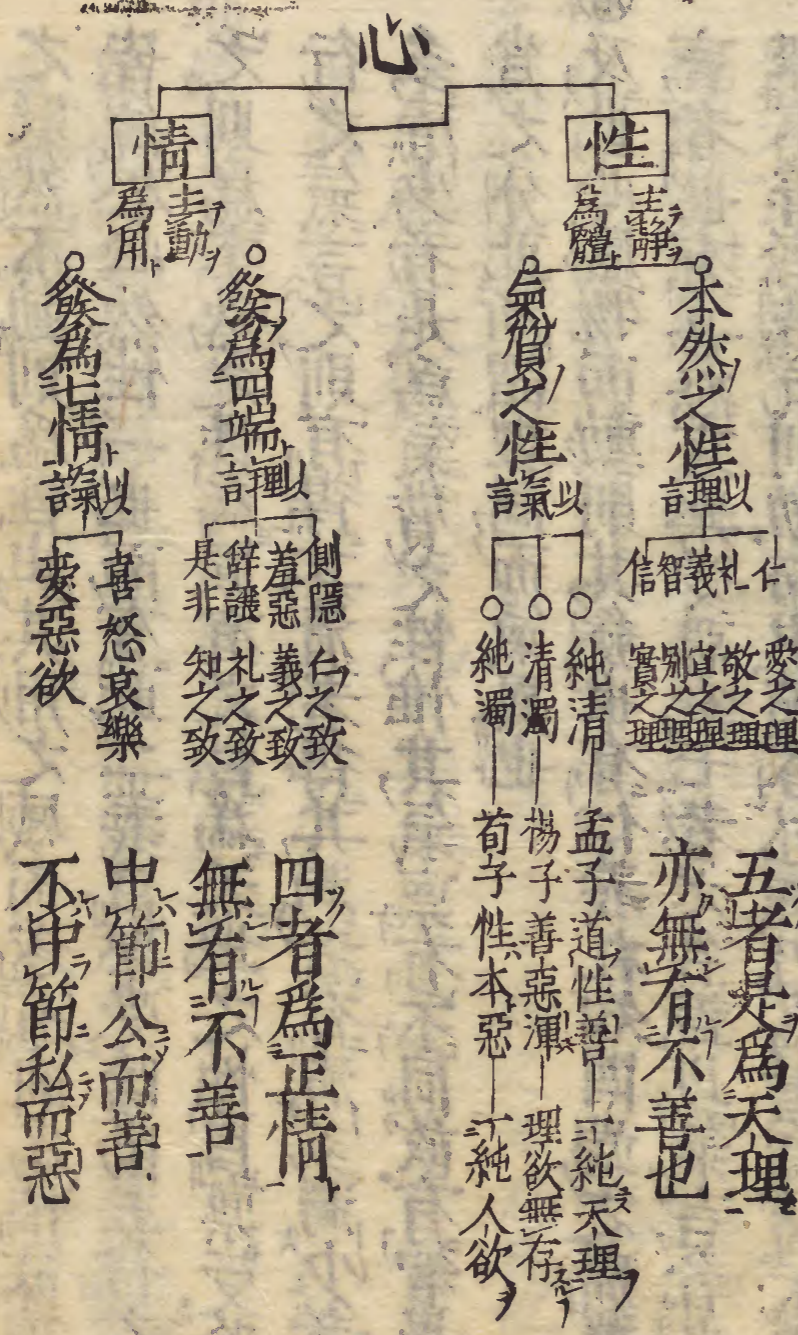
辰少陰也辰非星也

凡星皆出辰沒戌故五星為五辰十二舍亦為十二辰星始
則見於辰終則伏於戌自辰至戌正於午中於未堯典季四
時之正以午為中月令季十二時之中以未為中以火星論
之以午為正故堯典言日永星火以正仲夏以未為中故月
令言季夏昏火中至申為流故詩曰七月流火以辰為見以

戌為伏故傳曰火見於辰火伏而蟄者畢諸星亦然詩定方
 中亦以十月於未也朱子曰堯時昏且星中於午月令差
 於未漢晉以來又差今比堯時似差及四分之一
 伊川程子曰心一也有指体而言者寂然不動是也有指用而
 言者感而遂通天卞之故是也惟現其所見如何耳
 現其寂然不動則見其為心之体現其感而遂通則見其為
 心之用

朱子曰心一也有指体而言者寂然不動是也有指用而
 言者感而遂通天卞之故是也惟現其所見如何耳
 現其寂然不動則見其為心之体現其感而遂通則見其為
 心之用

心統性情圖



性理綱目卷四

性 一心之中人之所稟受於天者只有仁義札智而已由其体之寂然不動則為性由其用之感而遂通則為情故情與性皆統於心然性一也而有此二義自稟受陰陽五行之理言乏則為本然之性為固有之性為天地之性自稟受陰陽五行之氣言之則有其清者得其濁者有清多濁少者有濁多清少者是為氣質之性惟其氣稟有不同故有智愚賢不肖之分此所謂理同而氣異也

情 及此心感物而動則其發也有仁義札智四端之別蓋以理言者也有喜怒哀樂愛惡欲七者之名蓋以氣言者也理固無不善者若氣則動而中節合於理乃為善善苟不中節而逆於理則為私情為人欲為入於惡矣至於四端之目孟子

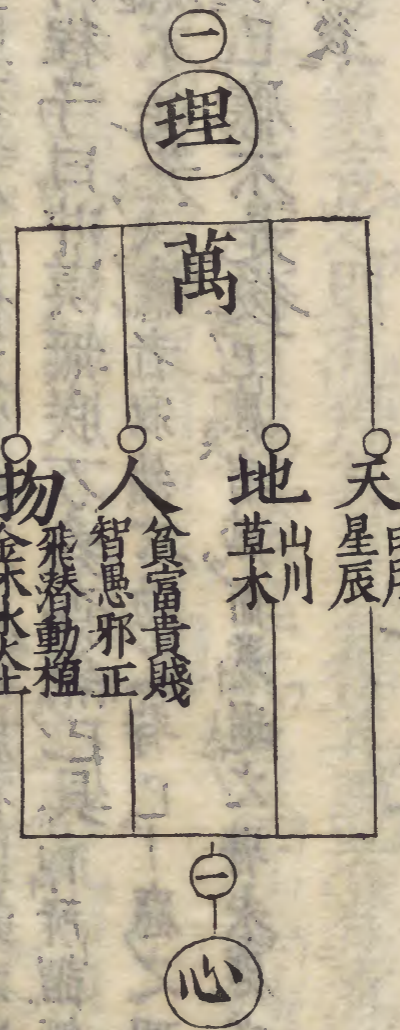
所以不及信之端者則有以信為實有之理麗乎四德之中實有此仁實有此義實有此札實有此智即信也今實有此理雖發於忠信之情然亦以其麗在四端之中故不復言之

伊川程子曰沖漠無朕万象森然已具 即所謂無極而太極也未應不是先夫應者寂然不動之時已一應之理悉具故曰非先已應不是後已應者感而遂通之時未應之理實在故曰非後

明道程子曰天地萬物之理無獨必有對 陰與陽對動與靜對以至屈伸消長左右上下或以類而對或以反而對

道理散在天地人物聚在心

會萬為一而萬理融貫於心



散為萬而心酬酢乎萬化

此後接陳北溪字義者

明道程子曰萬物之生意最可觀此元者善之長也斯所謂仁也

天地以生物為心物之初生純精未散最好者及幹葉茂盛便不好着見孺子入井時怵惕惻隱之心只這些子便見得仁到他發政施行處其仁固廣然却難着

示

性理經

十六



此圖釋程子伊川所謂四德之元猶五常之仁偏言則一事專言則包四者

問禮樂射御書數書莫只是字法否朱子曰此類有教法若理會得則天下之字皆可通也

書有六一象形如日月字是也以古篆言日字日本是○員圍也員圍者渾淪一体奇也其中一點又中實之象亦奇也又是獨尊無對之意長員不虧之道皆陽一而實之義也月字日本是∟側而缺也以不得知日之獨尊也故側之以不得知日之長員也故缺之即陰半於陽之義偶象也其中用二短畫子亦偶數也又如山川艸竹中正凸凹之類皆宛然其形餘可類推二會意如入言為信止戈為武中心為忠如

心為恕之類三轉註如好惡之好以其人為好也轉而為喜
 好之好則去声又以其兩相好也轉而為好會之好亦去声
 又有至三轉者如行止之行以其行有實迹也轉而為行實
 之行又以其行當有次也轉而為行次之行又以其直行不
 顧也轉而為行行之行如數目之數以其有數可紀也轉而
 為悉數之數以其次數繩也相繼也轉而為疎數之數又以
 其數加多愈密也轉而為數密之數蓋以此一字既為此義
 用又轉註為他義用也舊註謂考老死轉文非轉註也四處
 事如人目為見兩戶相向為門兩手合下為拜之類蓋直指
 其事而為之字者也五假借如能本獸也以其最有才力而
 借為才能之能豪本彖屬以其最雄傑而借為豪傑之豪又

如為母猴也而借為作為之為初裁衣之始也而借為始初
 之初之類六諧聲如江河驚鴨之類本一字以定其形而附
 他字以諧其聲也

臨川吳氏曰聲音用三十六字母尚矣

自胡僧了義以三十六字為翻切母奪造化之巧司馬公
 指掌圖為四聲等字蒙古韻以二聲設四聲皆不出了義區
 域蓋但欲為翻切用而未及於物理也惟邵子皇極用聲音
 之法超越前古以聲起數以數合卦而萬物可得而推詳見
 祝氏錄

三十六字母

- 角
- 徵
- 羽
- 商
- 宮
- 半徵
- 半商

止而見之弗賓息侯聞之怒使謂楚文王曰伐我吾求救于
 蔡而伐之楚學從之秋九月楚敗蔡師于莘呂蔡侯歃舞歸
 蔡哀侯為卒故譏息鳩呂語楚學亡亡如息呂會入享遂滅
 息呂息鳩歸生堵敖及成王焉未言楚學問之對曰吾一婦
 人而事二夫彼弗能死其又奚言楚學呂蔡侯滅息遂伐蔡
 杜牧之詩曰細腰官裏露粧新脉亡無言度幾春
 至竟息亡緣底事可憐金谷墜樓人
 王介甫詩曰漢業存亡俯仰中留侯於此每從容
 固陵始議韓彭地復道方圖雍齒封
 朱子曰莊子所謂樞始得其環中以應無窮亦此意也
 莊子曰是亦彼也彼亦是也彼亦一是非此亦一是非果且

有彼是乎哉果且無彼是乎哉彼是莫得其偶謂之道樞也
 始得其環中以應無窮是亦一無窮非亦一無窮也注是非
 反覆相尋無窮謂之環環中空矣今以是非為環而得其中
 者無是無非也無是無非故能應夫是非是非無窮故應亦
 無窮

問商開丘之事信乎程子曰大道不明于天下兼列之徒窺測
 而言之者也

范氏有子曰子華善養私名禾生子伯范氏之上客出行經
 垆外宿於田更商丘開之舍中夜禾生子伯二人相與言子
 華之名勢能使存者亡亡者存富者貧貧者富商丘開先窘
 於飢寒潛于牖北聽之因假糧荷畚之子華之門子華之

門徒皆世族也。縮衣乘軒，緩步闊視，顧見商丘開年老力弱，面自黎黑，衣冠不檢，莫不眴眴。揚越之間，九人相輕侮，以為無知，謂之眴之。既而狎侮，欺詭攬攬，推擊也。揆推也。揆擊也。亡所不為。商丘開常無愠容，而諸客之技，單盡也。德於戲笑，遂與商丘開俱乘高臺于衆中，漫言曰：「有能自投下者，賞百金。」衆皆競應。商丘開以為信然，遂先投下。形若飛鳥，揚于地，亂骨無礙。毀范氏之黨，以為偶然，未詎怪也。因復指河曲之澤隈，曰：「彼中有寶珠，泳潛行水中可得也。」商丘開復從而求之，既出，果得珠焉。衆昉同疑于華昉，今豫肉食衣帛之次，俄而范氏之藏大火，子華曰：「若能入火取錦者，從所得多少，賞若商丘開往，無難色。」入火往，还埃不燙，身不焦。范

氏之黨以為有道，乃共謝之曰：「吾不知子之有道，而謔子，吾不知子之神人，而辱子，子其愚我也。子其盲我也。敢問其道。」商丘開曰：「吾亡道，雖吾之心亦不知所以。雖然，有子于此，誠與子言之。曩子二客之宿吾舍也，聞言范氏之勢，能使存者亡，亡者存，富者貧，貧者富，吾誠之無二心，故不遠而來。及乘子子黨之言，皆實也。唯恐誠之之不至，行之之不及，不知形体之所措，利害之所存也。心一而已。物亡廷者，如斯而已。今昉知子黨之謔我，我內藏猜慮，外矜觀聽，追幸昔日之不焦溺也。怛然內熱，惕然震悸矣。水火豈復可近哉！自此之後，范氏門徒路遇乞兒馬醫，弗敢辱也。必下車而揖之。幸我聞之，以告仲尼，仲尼曰：「汝弗知乎？夫至信之人，可以感物也。動天

地感鬼神橫六合而無逆者豈但履危險入水火而已哉商
丘開信偽物猶不逆况彼我皆誠哉小子識之
韓退之讀墨篇如何程子曰退之樂取人善之心可謂忠恕然
持敬不知謹嚴故失之

韓子讀墨篇曰儒譏墨以上同兼愛上賢明鬼而孔子畏大
人居是邦不非其大夫春秋譏專臣不上同哉孔子泛愛親
仁以博施濟衆為聖不兼愛哉孔子賢也四科進廢弟子
疾沒世而名不稱不上賢哉孔子祭如在譏祭如不祭者曰
我祭則受福不明鬼哉儒墨同是堯舜同非桀紂同循身正
心以治天下國家奚不相悅如是哉余以為辨生于末季各
務售其師之說非二師之道本然也孔子必用墨子墨子必

用孔子不相用不足為孔墨

內政寓軍令

五家為軌軌為之長十軌為里里有司四里為連連為之長
十連為鄉上有良人以為軍令是故五家為軌故五人為伍
軌長帥之十軌為里故五十人為小戎里有司帥之四里為
連故二百人為卒連長帥之十連為鄉故二千人為旅鄉良
人帥之五鄉一帥故萬人為一軍五鄉之帥帥之三軍故有
中軍之鼓有高于之鼓有國子之鼓春以符以振旅秋以彌
治兵是故卒伍整於里軍旅整於郊連其什伍勿使迂徒伍
之人祭祀同福死喪同哀禍災共之人與人相睦家與家相
疇世同居少同游故夜戰聲相聞足以不垂晝戰目相視足

以相識其歡欣足以相死居同樂行同和死同哀是故守則同固戰則同疆君有此士也三方人以此方行於天下以誅無道以屏周室天下大國之君莫之能禦也制國為二十一鄉工商之鄉六各三二者不狘戎復士鄉十五公帥五鄉高子國子各帥五鄉參其國而伍其師國如以內鄙郊以外定民之居成民之事陵為之終而慎用其六柄生殺貧富貴賤外攘夷狄內尊天子以安諸夏世稱節制之師

原道言語有病

如言博愛之謂仁愛仁之用也是未明仁之体如言道德為虛位德吾心之實理道吾身之實行是未明理之實如言正心誠意而遺格物致知之功之類皆有病也

漢十八侯位次

漢書功臣表列侯百四十三人乃呂后時陳平所差次顏師古遂以第一至十八為十八侯位次未審何所據張陳功並蕭曹不應不在十八侯之列當以班固所銘鬱侯蕭何舞陽侯樊噲留侯張良絳侯周勃平陽侯曹參戶牖侯陳平南宮侯張敖曲陽侯酈商潁陽侯灌嬰汝陰侯夏侯嬰陽陵侯傅寬信武侯靳歙安國侯王陵襄平侯韓信棘津侯陳武曲成侯蟲達汾陰侯周昌青陽侯
功臣表作清河王吸十八侯為是

賈誼三表五餌

賈誼新書陛下肯幸用臣之計臣且以事勢諭天子之言使

匈奴大衆之信陛下也夢中許人覺且不背其信陛下已諾若日出之灼灼故聞君一言雖有微遠其志不疑仇讐之人其心不殆若此則信諭矣一表臣又且以事勢諭陛下之愛令匈奴之自視也苟胡面而戎狀者其自以爲見愛于天子也猶弱子之遇慈母也若此則愛諭矣一表臣又且以事勢諭陛下之好令胡人之自視也苟其技之所長與其所工一可以當天子之意若此則好諭矣一表愛人之狀好人之技仁道也信爲大操常義也愛好有實已諾可期十死一生彼將必至此謂三表匈奴之末家長以上固必衣繡其少者乃衣文錦將爲銀車五乘大雕畫之駕四馬載綠蓋從數騎御驂乘且雖單于之出入也不輕都此矣今匈奴降者時時得

此而賜之耳一國聞之者見之者希心而相告人人冀幸以爲吾至亦可以得此將以此壞其目一餌匈奴之使至者若大降者也人衆之所聚也上必有所召賜食焉飯物故四五盛美馘猪炙肉具醯醢方數尺於前令一人坐此胡人欲觀者固百數在旁得賜者之喜也且笑且飯味皆所嗜而所未嘗得也今來者時時得此而饗之耳一國聞之者見之者垂淚而相告人餘憚其所自以吾至亦將得此將以此壞其口一餌降者之傑也若使者至也上必使人有所召客焉令得召其知識胡人之欲觀者勿禁令婦人傳白黑繡衣而侍其堂者二三十人或薄或煖爲其胡戲以相飯上使樂府幸假之音樂吹簫鼓鼙倒挈面者更進舞者謳者時作少間擊鼓

舞其偶人暮時乃為戎樂擣手足骨韞上客之後婦人先後扶持之者固十餘人使降者時或得此而樂之耳一國聞之者見之者希時相告人人恆恆惟恐其後來至也將以此壞其耳一餌凡降者陛下之所召幸若所以約致也陛下必有時有所富必令北有高堂邃宇善廚處大困京廐有編馬庫有陣車奴婢諸嬰兒畜生具令此時大具召胡客饗胡使上幸令官助之具假之樂令此其居處樂廩困倉生畜皆過其故王慮出其單于或時時賜此而為家耳匈奴一國傾心而冀人人恆恆惟恐其後來至也將以此壞其腹一餌拊來降者上乃時時而有所召幸拊循而後得入官夫胡人難親也若上於胡嬰兒及貴人子好可愛者上必召幸有數十人為

此繡衣好閑且出則更從出入則更從待上則饗胡人也大穀抵也客胡便也力士武士固近侍傍胡嬰兒得近待側胡貴人更進得佐酒上前上乃幸自御此簿使侍酒錢時人偶之人為間則出繡衣具帶服宿餘時以賜之上即幸拊胡嬰兒擣道之戲弄之乃授炙幸自噴之出好衣閑且自為賜之上起胡嬰兒或前或後胡貴人既得奉酒出則服衣佩綬貴人而立於前令數人得此而居耳一國聞者見者希時而欲人人恆恆惟恐其後來至也將以此壞其心一餌故牽其耳牽其口牽其腹四者既牽又引其心安得不來下胡抑抃也此謂五餌

趙充國屯田十二利

步兵九校吏士萬人留屯以爲武備因田致穀威德並行一也又因排折羌虜令不得肥饒之地貪破其衆以成羸虜相畔之漸二也居民得並田作不失農業三也軍馬一月之食度支田士一歲罷騎兵以省大費四也至春省申士卒循河湟漕谷至臨卷以眎羸虜揚威武傳世折衝之具五也以間暇時下所伐材繕治郵亭充入金城六也兵出乘危徼幸不出令及畔之虜竄於風寒之地離霜露疾疫瘵惰之患坐得必勝之道七也亡經阻遠追死傷之害八也內不損威武之重外不令虜得乘間之勢九也又亡驚動河南大并小并使生他變之憂十也沿隍陘中道橋令可至鮮水以制西域信威千里從枕席上過師十一也大費既省繇役豫息以戒不

虞十二也

諸葛八陣

洞當陣 中黃陣 龍騰陣 烏翔陣 連衡陣 握机陣

虎翼陣 折衝陣

八角磨盤

事見蘇黃門龍川別志第一卷

韓公服義

按伊川程子云韓持國服義最不可得一日某與持國范夷叟泛舟于潁昌西湖源史容將云有一官員上書謁見大資某將謂有甚急切公事乃是求知已某云大資居位却不求入乃使人倒來求已是甚道理夷叟云只爲正叔太執求薦

草常事也某云不然只為曾有不求者不與來求者與之遂致人如此持國大服程氏遺書近思錄皆如此道性理以為韓琦誤矣持國名維夷叟各純札客將典客吏也

挾策博筭游異趣均亡羊

臧與穀二人相與牧羊而俱亡其羊問臧奚事則挾策讀書問穀奚事則博筭以遊二人者事業不同其於亡羊均也

刀圭一入口白日生羽翰

刀者水中金也戊巳二土合則為圭故刀亦有剡取之義焉刀圭者還丹之異名也

豈知一寸膠救此千文渾

河東郡絳縣濟水伏流地中經過東阿取其井水煮膠謂之

阿膠用以攪渾濁之水則清喻敬之一字能去人慾存天理也

此言如不信更請問庖犧

庖犧氏先夫學也因河畫而畫八卦重之為六十四闢為方圓圖以圓函方圓于外者乾畫于中坤畫于中離畫于中坎畫于中陽生于子中極于午中陰生于午中極于子中其陽在南其陰在北方于中者乾始于西北坤盡于東南其陽在北其陰在南圓陽在南者圓象天即天而論則東南陽氣之所升也陰在北者北得陰氣也方陽在北者方象地即地而論則東南雖陽氣之所升而輝光所照常在于北也陰在南者惟其陽在北則東南陽升之方却背乎陽也

天根月窟間來往三十六宮都是春

此言始復陰陽及八卦之數三十六宮是以圓圖言也乾一則一宮兌二則二宮離三則三宮震四則四宮巽五則五宮坎六則六宮艮七則七宮坤八則八宮坤八則三十六宮一陽既復運行於三十六宮莫非春意

寶鑑造形難隱髮為刀迎刃摧容絲

寶鑑句喻見善明也為刀句喻用心剛也

俚耳從來笑折楊

折楊古歌曲

連多愛頭

連多僧名嘗靜坐一日臨鏡見頭而狂

昨夜扁舟雨一簑滿江風浪夜如何今朝試揭孤蓬看依舊青山綠樹多

一夜之雨滿江風浪猶人愁之波漲溢也青山綠樹不改舊

觀明人愁筆盡而天理著明也

半畝方塘一鑑開天光雲影共徘徊

半畝句狀吾心之體也天光句言萬理之涵具也

忽然半夜一聲雷萬戶千門次第開若識無心含有象許君親

見伏羲來

冬至夜交子之中氣一陽來復如一聲雷震於地下陽主開

一陽萌動則八卦三十六宮次第而開渾然春意當此之時

一陽雖動萬物未生冲漠無朕之中而萬象森然已具此所

謂無中含象也親見伏羲指伏羲先夫圖載乾坤始復處
言

方其未克窘我室廬婦姑勃僂安取其餘

莊子曰室無空虛則婦姑勃僂勃僂反戾也言無空虛以容
其私則反戾共鬭爭也

性理紀聞卷之四終

性理紀聞跋

內入古錄曰卷終

此吾業師乙洞先生讀性理時所手錄備忘
之殘書也維城讀性理苦其幽奧難知一日於
先生破篋中得亂草一本取而讀之初若漫
漶不可入已乃研精易慮反覆數十過稍得窺
其梗槩然後知先生於書無一不通其明於是
非得失之理為尤詳輒錄而梓之先生之書雖

若為舉業發然使後之潛心於理學者將必由
 是而有得其為惠來學也豈小補哉惜其書
 得於散絕殘脫之餘未嘗再加審訂先生年
 方盛得就其志則將極聖賢之指要紹六藝之
 遺言使學者見古人于千載之上而不恨來者
 之不聞矣書舊為十卷兵燹之餘今僅存為
 四卷云聞

門人古歙田維城拜書

性理一書精微廣博不可涯涘力孝讀而未能
 識其趣廢書者屢之一日先生與力孝言律呂
 之損益相生經世之聲音唱和使人渙然若發
 矇因與友人索先生書笥蒐輯紀聞如十卷用
 錄諸梓以代繕寫先生居常以母氏未葬煢然
 以為憂至於講論經典商略古今使力孝等辨
 音釋正章句玩辭求義研精覃思以究其所難

率至夜分雖疾病支離必委曲告之而未嘗倦
雖以力孝之不敏亦躍然有醒先生蓋不止勤
古人緒餘繪章藻句圖音紫而已此特先生之
棄餘耳故先生所以有聚鐵鑄錯之歎矣觀者
儻以筆墨蹊徑求先生則非所以知先生也歛
門人畢力孝頓首謹跋

右先生紀聞四卷凡性理之精微他人咀嚼
墮不能安者槩皆繩約縶括先賢五教之旨
以大明賢士大夫見亟稱許而先生獨以為
冷符忽忽不樂蓋不惟以殘闕不全為憾而
言語文字行世非先生之意也夫性理關於
者大矣疏其下者或泛或舛將使學者何以
擇於取舍之際先生此書融諸家之格言釋理

學之奧旨以平暢之文張幽眇之說使人讀者
皆知所向竊惟窮鄉後進姑即是而熟復焉亦
足以知其大略矣全不全何足為先生輕重哉
昔李泰伯自述其文云天將壽我歟所為固未
定也不然斯亦足藉手以見古人矣藐焉小子
於先生亦云新安門人李焯頓首拜跋

古今圖書集成
卷八
實政成平

性理紀聞叙後

自六經四書後關切學者無如性理一書蓋濂
洛關閩之說所以訓詁六經而發孔孟之精蘊
者也明興貢舉以之制科庠校以之服誦久矣
顧其為書其詞深其旨邃如經世之元會運世
範之九九積數新書之半聲變律等類則雖老
師窮年不能闡其學也是以業是書者求之而

不得率披其詞之麗者記之以爲舉業之筌蹄而於儒先立言之本意茫乎其未之察嗚呼是豈探本之學哉予甚悼焉赤城葉子乙洞深慨末學之弊欲考古聖賢之遺乃於性理之疑義得之師友與其自得者悉記載而闡明之謂之性理紀聞此其志超出尋常萬萬者近以避寇至予藏春季生子微畢生慕卿田生宗甫輩寔

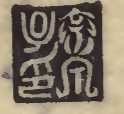
師事之得其書於篋笥愛之而請授諸梓謂予於葉子有一日之雅問叙焉予謂古今之學一也古人之學寓心法於文字而聖賢之道賴之以明今人之學以文字爲筌蹄而聖賢之心因之以晦何古今之不相及耶原其失在於詞之不能辨故於義有不能精義之不能精故於道不樂進爾使其於是書脉絡貫通洞然無碍義

理之悅心真有如芻豢之悅口則將知而好好而樂而欲罷不能矣豈忍置之為陳言哉譬之夜光之璧光照天地明映日月誰不稱其為天下之至寶也持之以授瞽者將揮鋤不顧遇有識之士競捉而匿之矣何則明與不明異爾然則是書之出也使疑義之不解者取足於是焉窮鄉下邑無師友之助者取足於是焉習其讀

而精其義好之而樂於進也得古人之心於千百世之下而一洗俗學之陋安知不自今日始乎傳之豈日過也遂為之次其說於後

嘉靖甲寅中秋日浙進士龍泉胡漢書于古巖之清心堂

漢書

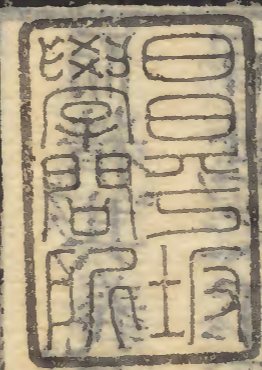


古巖

寬文九巳酉年孟春吉日

榎木町通角倉町

山森六兵衛刊行



山森六兵衛之印

