

傳其心  
傳其意  
傳其神

醫國  
統正  
脈  
味

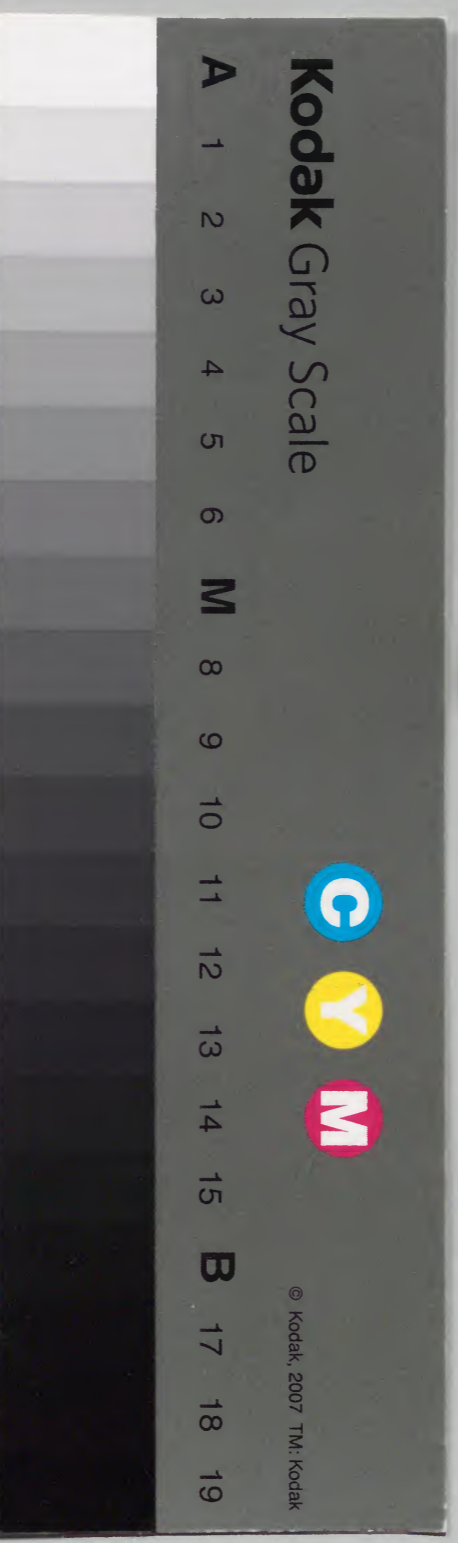
廿九

庫	文	閣	內
漢	書	門	類
架	冊	號	類

漢	書	門
架	冊	號
函	號	類

內閣文庫	番號	漢 12974
	冊數	32 (29)
	函號	301 58

三十二



傷寒直格序

傷寒直格序

傷寒直格序

習醫要用直格廼河間高尚先生劉守真所述也守  
 真深明素問造化陰陽之理比嘗語予曰傷寒謂之  
 大病者死生在六七日之間經曰人之傷於寒也則  
 為病熱古今亦通謂之傷寒熱病前三日太陽陽明  
 少陽受之熱壯於表汗之則愈後三日太陰少陰厥  
 陰受之熱傳於裏下之則痊六經傳受自淺至深皆  
 是熱證非有陰寒之病古聖訓陰陽為表裏惟仲景  
 深得其旨厥後朱肱奉議作活人書尚失仲景本意  
 將陰陽字釋作寒熱此差之毫釐失之千里而中間

傷寒直格

二〇二五

誤罹橫天者蓋不少焉不可不知也予語守真曰先生對論如此何不闢此說以暴耀當世以革醫流之弊雖然而無言何邪守真曰世之所集各異人情喜溫而惡寒恐論者不詳反生疑謗又曰欲編書十卷尚未能就故弗克耳今太原書坊劉生鏡梓以廣其傳深有益於世如宵行冥冥迷不知徑忽遇明燈巨火正路昭然若有執迷而不知信行者固不足言而聰明博雅君子能於此者原始反終研精覃思則其所得又何待予之喋喋也

劉河間傷寒直格論方卷上

臨川 葛雍 編

新安 吳勉學 校

習醫要用直格

十干

甲 乙 丙 丁 戊 巳 庚 辛 壬 癸

臟腑配合

甲 膽 手少陽

乙 肝 手厥陰

東方木也

丙 小腸 手太陽

丁 心 手少陰

南方火也

庚 大腸 手陽明

辛 肺 手太陰

西方金也

傷寒直格

卷上

二五十一

壬膀胱足太陽 癸腎足少陰 北方水也  
戊胃足陽明 巳脾足太陰 中央土也

凡先言者為剛為陽為兄為腑主於表後言者為柔為陰為妹為臟主於裏也

十二支

寅卯辰 巳午未 申酉戌 亥子丑

臟腑經絡配合

寅三焦 <small>手少陽</small>	卯大腸 <small>手陽明</small>	辰小腸 <small>手太陽</small>
巳色絡 <small>手厥陰</small>	午心 <small>手少陰</small>	未肺 <small>手太陰</small>
申膽 <small>足少陽</small>	酉胃 <small>足陽明</small>	戌膀胱 <small>足太陽</small>

子肝足厥陰 子腎足少陰 丑脾足太陰

手足三陰三陽者十一經絡之名也

手足經絡配天地四時

寅卯辰手三陽天陽春也 巳午未手三陰天陰夏也  
申酉戌足三陽地陽秋也 亥子丑足三陰地陰冬也

合主表裏合音口入聲餘不音口有並如字

太陽少陰合 陽明太陰合 少陽厥陰合  
足與足合 手與手合 如是太陽膀胱水合足少  
陰腎水陽為腑屬表陰為臟屬裏  
陰陽臟腑

肝與膽厥陰風木也 心與小腸少陰君火暑熱也

包絡及三焦少陽相火也 (此為陽之臟腑)

肺與胃太陰濕土也 肺與大腸陽明燥金也

腎與膀胱太陽寒水也 (此為陰之臟腑)

脾 心 肝 肺 腎 兼包絡一名命門為六臟

胃 小腸 膽 大腸 膀胱 兼三焦 為六腑

經絡病證

絡者正經脈道之旁小絡如支絡絲絡之類也皆運行氣血之脈也各宗於本經焉

手太陰肺病則肺脹滿彭彭而喘欬缺盆痛欬喘上

喘渴煩心胸滿臑臂內前廉痛甚則交兩手而瞽

肩痛而汗出虛則氣不能報息小便數變

十二經始於肺經故其序如此 喘乙介切

缺盆者肩前臑內臑音如從肩至肘通名曰臂廉猶

也 瞽音莫眼黑也昏也言氣不能報息俗所云氣

續數音朝

手陽明大腸病則齒齲頰腫虛則目黃口乾齲衄喉

痺腹中雷鳴氣常衝胸喘不能久立肩前臑痛大指

次指不能為用

頰音拙面秀骨齲音求清衄音農入聲不能為用

言屈伸不能如意也

足陽明胃經病則洒洒振寒善伸數欠或惡人與火聞水聲則惕然而驚心欲動獨閉牖而坐處欲高高而歌棄衣而走音嚮腹脹罵詈不避親踈氣甚則身

前皆熱消穀善饑尿色黃氣虛則身寒則腹脹滿實胃脘當心而痛上支兩脇萬咽不通

食飲不下狂瘡溫淫汗山熱衄口喎唇脰脛腫喉痺

腹水腫脹膝臏腫痛循心傍過乳衝腹伏兔齶外廉

足跗上皆痛中指不能動

振也動搖善伸能自然數八欠頻呵心欲動也閉戶為

惡人兼多驚賁音奔勇嚮向同慄戰憚支時也淫

也亂臏音牝股腿脾伏兔膝上起齶戶當切乃

也音夫足面動脈也

足太陰脾經病則舌本強食則嘔腹脹溇泄痕水閉飲發中滿食減善噫身體皆重得後與氣快然而衰甚則肌肉痿足不收行善癢脚下痛四肢不舉大小便不通虛則腹脹腸鳴飧洩食不化舌本痛不能動搖食不下煩心心下急痛寒瘧溲水黃疸不能臥股膝內腫厥大指不用

本也舌根強去聲不溇大便稀薄痲音假中水閉言水

也噫通衣食切後與氣言下痿於為切契合也行則

也指食也厥其也不能也

手少陰心經病則胸中痛脇支滿脇下痛膺背肩胛

間痛兩臂內痛甚則噤乾心痛渴而欲飲身熱膚痛

煩心譫妄虛則善悲時眩仆胸腹脇下與腰背相引

而痛目黃脇痛膈後癢痛掌中熱

譫音占亂妄見虛妄眩玄去聲眩也仆音行卒然

手太陽小腸經病則噤乾頰腫不可回顧肩似拔膺

似折虛則少腹控卵引腰脇上衝心痛耳聾目黃頰

頰腫肩膺肘臂卵廉痛

噤音亦氣少腹臍下兩控引卵陰

足太陽膀胱經病則顛頰腦中戶痛衝頭目似脫項

似拔腰似折髀不可以曲咽如結膈如列虛則痔盛

則瘰疬顛疾頸項顛頂腦戶中痛目出黃泪項背腰

脊尻後腰脚背痛小指不為用

衝頭痛腦後橫衝咽曲脈後也膈俗所謂脚肚也

顛居力後陰後分合處也

足少陰腎經病則饑不欲食面黑如漆咳唾則有血

喝喝而喘坐而欲起目瞞瞞如無所見心懸如飢腹

大脛腫喘咳身寢汗出憎風虛則腹滿身重濡泄寒

瀉流水腰股痛發臆喘促膝不便煩寃足痿清厥意  
不樂大便難善恐心惕如人將捕口熱舌乾咽腫上  
氣噤乾而痛心煩而痛黃疸腸癰脊臀股內後廉痛  
痿厥嗜臥臥不安足下熱而痛

喝

切介

瞞

音濡

寒

俗言

不便

不科

煩寃

心

寧

痿

痺弱

清厥

手足清冷

痿厥

欲臥而

腸癰

下利

手厥陽心胞絡病則手心執臂肘攣急腋腫甚則胸  
脇支滿心澹澹大動面黃目赤喜笑不休虛則煩心  
心痛掌中熱

澹澹

水搖

動貌

于少陽三焦病則耳聾渾渾焯焯虛則目銳皆痛耳  
後肩臑肘臂外皆痛小指次指不能為用

足厥陰肝經病則腰不可伏仰丈夫癩疝婦人少腹  
腫眩脇痛引少腹甚則噤乾面塵善怒忽忽眩痛顛  
疾目赤腫痛耳聾頰痛虛則目瞢瞢如無所見無所  
聞善恐如人欲捕之胸滿嘔逆洞泄狐疝遺尿癢甚

腋

下

曰

脇

脇

下

骨

為

助

脇

腋

下

曰

脇

脇

下

骨

為

助

脇

腋

下

曰

脇

脇

下

骨

為

助

脇

內外八邪

傷寒直格

卷上

六



外有風寒暑濕內有饑飽勞逸非奔逸之逸乃逸  
豫怠惰而生病也與勞相反故經曰勞者溫之逸者  
行之使氣血運行也西山記曰久勞則安間以保其  
極力之處久逸則導引以宣積滯之氣或作役者誤  
也

### 內外病生四類

一者因氣變動而內成積聚癥瘕癩狂驚癇之類也

癥音貞堅積

瘕音假血氣聚也

多喜曰癩多怒曰狂

二者因氣變動而外成癰腫瘡瘍痂疥疽痔掉眩浮  
腫目赤燥胗附腫痛痒之類也

不因一時所傷而病乃久以漸積臟腑變動與衰  
而病者是曰因氣變動也臟腑和平卒然而即成  
病者是曰不因氣之變動也淺而大曰癰深而惡  
曰疽掉動搖也燥音漂赤丹留毒火燥也

三者不因氣之變動而病生於內則留飲僻食饑飽  
勞損宿食霍亂悲恐想慕憂結之類也

僻

邪霍亂上吐下瀉也

四者不因氣之變動而病生於外則瘴氣鬼魅蟲蛇  
蠱毒蜚尸鬼擊衝薄墜墮斫射刺割捶扑打探鼓拉  
觸抹風寒暑濕之類也

蜚

去聲歌也通言獸所傷人

九氣

怒則氣上喜則氣緩悲則氣消恐則氣下寒則氣收  
炅則氣泄驚則氣亂勞則氣耗思則氣結

炅音桂熱也舊音耿非

人怒則氣逆甚則嘔血及滄泄故氣

上也○人喜則氣和而志達榮衛通利故氣緩緩

猶和也故令人氣散也○悲則心緊急肺布葉舉

而上焦不通榮衛不散熱氣在中故令人氣消也

○恐則精却則上焦閉閉則氣還還則下焦張

故氣下行也○寒則腠理閉而氣不行故氣收也

○炅者熱也熱則腠理開而榮衛通汗大泄故氣泄也○驚則心無所倚神無所歸慮無所定故氣亂也○勞則喘且內外皆越故氣耗也越散越也○思則心有所存神有所歸正氣留而不行故氣結也結者滯而不可通也

五邪

母乘子曰虛邪乘勝也克也

如心火熱乘脾土也

子乘母曰實邪

如肺金燥乘脾土也

妻乘夫曰微邪

如腎水寒乘脾土也

夫乘妻曰賊邪

如肝木風乘脾土也

自病曰正邪

如脾土自病濕也

五臟腑同法 各以類推

五邪微甚

微實正虛賊從微至甚也

此亦大略之言細而推之各有微甚

十干夫婦配合成五運

甲巳合為土運 甲剛木克巳柔土為夫婦成土運

乙庚合為金運 乙柔木嫁庚剛金

丁壬合為木運 丁陰火配壬陽水

丙辛合為水運 丙陽火娶辛柔金

戊癸合為火運 戊陽土娶癸陰水

五運太過不及

陽剛夫為太過 陰柔妻為不及

此其略也凡六十四年而周甲子其中有歲運同

司天曰天府同歲支曰歲會孟年同曰支德符歲

運同司地剛為同天符柔為同歲會凡此二十九

歲太過司天克之曰天刑及年前大寒交氣日反

時程與運程為夫婦者曰程德符皆非太過不及

乃年運之氣也申子辰年寅初交巳酉丑年巳初

交寅午戌年申初交亥卯未年亥初交氣也

十二支應六氣三陰三陽

六氣為本三陰三陽為標

子午少陰君火暑

丑未太陰濕土

寅申少陽相火主大熱

卯酉陽明燥金

辰戌太陽寒水

巳亥厥陰風木

六氣有餘不足

孟少仲平季多也

內經以寅申巳亥四孟為一陰一陽也子午卯酉四仲為一陰一陽也辰戌丑未為三陰三陽也然陽為先故主虛無變化輕微而少陰為後故主形

體安靜重濁而多也故風火動亂至陽為先居孟未甚為少寒濕肅靜至陰為後居季已甚而為多燥熱各得乎中故居仲而平也註曰氣有多少是言六氣形有旺衰言五運也

六氣

寒暑燥濕風火

五運應五臟主病

諸風掉眩皆屬肝木 諸痛痒瘡瘍皆屬心火

諸濕腫滿皆屬脾土 諸寒收引皆屬腎水

諸氣臍鬱病痿皆屬肺金

贖也 亂鬱結滯也

六氣為病

諸暴彊直支病更戾裏急筋縮皆屬於風乃厥陰風木肝膽之

也諸病喘嘔吐酸暴注下迫轉筋小便渾濁腹脹大

彭之如鼓有聲癰疽瘍疹瘤氣結核吐下霍亂脊鬱

腫脹鼻塞鼻衄血泄淋悶身熱惡寒戰慄驚惑悲笑

譫妄衄衄皆屬於熱少陰君火乃真

注泄也下迫後痛裏急痛也結核言肌肉結鞭如

果中核也溢上出泄下出衄血汗也衄音鼻出

也

諸瘕強直積飲痞隔中滿霍亂吐下體重肘腫肉如

泥而按不復起皆屬於濕也太陰濕土乃脾與胃之氣也

瘕其井切似風狂病也一名曰瘕从積飲水畜不

散也痞不腸胃氣液血脉否閉不能運行謂之痞

也水穀傳化阻隔失常則曰膈附

諸熱瞀瘵筋惕悸動搖擗痲瘵暴痞目昧躁擾狂越

罵詈驚駭肘腫疼酸氣逆上衝禁慄如喪神守嘔嘔

瘡瘍喉痺耳鳴及聾嘔涌溢食不下目昧不明暴注

暈瘵暴病暴死皆主於火也少陽相火乃心包絡三焦之氣也

瘵尺至切瘵音症亞狂躁亂發狂也禁慄寒戰如喪

傷寒直各

卷上

二

心神之守逮

音癡音縱兒

瘕音契小兒病也

諸澁枯渴乾勁皺揭皆屬於燥

大陽明燥金肺與大腸之氣也

諸病

上下所出水液澄徹清冷癥瘕癩疝堅痞腹滿急心痛

下利青白食已不饑吐利腥穢屈伸不便厥逆禁固

皆屬於寒

大陽寒水乃腎與膀胱之氣也

論脈

三部九候

夫三部者寸關尺也寸應天為上部關應人為中部尺應地為下部九候者各浮於天沉於地中為人也脈位輕重

高骨旁動脈為關

中指正按高骨之端是也俗不明其正理但以穩於下指而差高骨於頭中指之間如此則三指各差在本位之後半部耳或以頭指正在高骨或更在高骨之後者此不通脈之正理也便使心精了然既下指失其本位則亦無以知其為何病也關前至魚際為寸是名陽位

一名寸口正在東關前堂骨後赤白肥肉際宛中骨縫陷中可容一豆者是乃名魚際者也關後為尺是名陰位

關後至本經于太陰所入為合在肘內大約紋動處是名尺澤長一尺故名尺也陰陽兩者之間則名關三部長三寸以應三寸凡男左女右以中指與大指相接如關度中指上及中節兩橫紋之際為一寸凡取穴以此為則而脈位之尺寸亦應此也凡寸脈主自心胃上至頭也而關脈主中心胃至臍也尺脈主下臍以至足也

左寸主心及小腸君火左關主肝膽風木左尺主腎膀胱  
右寸主肺大腸燥金右關主脾胃濕土右關主命門三焦相火

所以然者左手為陽陽為君面南布政而陽始於子水以一歲六氣正位分之則應於亥正至丑終氣衰也水之位主於左尺之脈脈從尺入寸故水生風木於左關應丑至卯初之氣也木生君火於左寸陽迫巳成故為君火猶乾始於子而終於巳也自卯正至巳二之氣也君上而臣下陽進而升陰退而降故右手為陰始於午火火面北而受氣自巳至未正三之氣也三焦為正火主右尺之脈相火生濕土於右關正位以至酉四之氣也濕土生金於右寸應酉至亥五之氣也又主左尺水周

而復始也及夫男左女右爲夫婦故左寸君火克  
左寸之金左關木克右關之土左尺水克右尺之  
火及夫命門者右腎也屬火不屬水乃手厥陰心  
包絡之藏舉世皆言心包絡之藏有名而無形由  
不明理也夫三焦乃水谷傳化之道路自口至胃  
上口爲上焦下至胃下二腸分處爲中焦下至傳  
化出處爲下焦通曰三焦今俗妄言無形狀而空  
有名者誤也且如人從頭數至足皆不謂之人則  
亦安可言人無形狀耶全身而言之固名人也且  
血脉盡皆環貫臟腑運行周身如果無命三焦之

形體則何得氣血運行之道路耶

谷浮於腑而沉於臟中而和緩者胸也

脉在肌肉以上曰浮在肌肉之下曰沉或以肺養  
皮毛心養血脉脾養肌肉肝養筋膜腎養骨髓以  
此浮沉而分五臟之脉者言脉位則可爲用則有  
失治病之道也

脉息遲速

呼爲陽以應天脉再動以應春夏吸爲陰以應地脉  
再動以應秋冬

氣出爲呼入爲吸再兩次也動至也



或潤以太息而又一動者以應長夏脾土故一息四至五至皆為和平

太息言呼吸或有長者也長夏六月也○平和言為平人不病之脉

謂一歲四時五行俱備也五至以上曰數不滿四至曰遲數過備者死不及一至者亦死

數為熱遲為寒過備八至之上也是以平人之息合病人之脉也故經曰常以不病調病人由是小兒八至為和平十至有熱六至為病寒也自六歲以下通曰以此三歲之法人小則脉如數長知亦

然

七表

浮芤滑實弦緊洪此名七表為陽少陽之數七

浮脉者輕手乃得重按之不見脉見諸陽為表熱諸

陰為表寒

脉動於肌肉之上也浮屬陽為病在表一名府病

或傷風自汗脉浮為表熱遲緩之陰者表寒

芤脉者浮大而軟按之中央虛兩邊實也

芤主熱甚失血寸芤則吐血微則衄甚則俱出關

芤則胸癰下血尺芤則大便血微則小便血甚則

俱下  
滑脉者不澁也多與實數相兼則為病熱或亡液血  
衰雖熱而反瀉也或滑兼遲則為病寒平而滑者腎  
之本脉

實脉大而長浮沉皆得而數陽熱也

弦脉者軟虛而滑端直而長也弦主於風或如琴弦  
或如張弓者弦之太過也

緊者不緩也或如轉索或如切繩者緊之太過也

緊脉主痛多與實數相兼則為熱痛或短緊微細  
陰脉相兼者寒痛也

洪脉者極大而數舉按者指實熱之極甚者也

八裏為陰

象易少陰之數八

微沉緩瀯遲伏濡弱也

微脉者若有若無極細而軟也多兼於遲主於陰寒  
然或熱甚汗泄吐利氣而損虛者或陽厥極深者或  
熱極將死脉欲絕者脉亦有微沉緩瀯遲伏濡弱諸  
陰脉見也不寒便言為寒須以標本明之

先病為本根本也後病為標梢末又為病之氣為  
本受病之臟腑經絡為標世俗至此更不明其陽  
極熱證但以執其陰脉為寒內外急救於陽則殘  
陰暴絕而反致死亡者不少也且察色聽聲問證

切脉爲神聖功巧別病之四法而脉最爲下則安  
可執巧之一法而去其神聖功之三法耶及夫八  
裏之脉皆有此義以微脉居先故於此總而言之  
也

沉脉輕手不見重切之乃得動在肌肉之下其位屬  
陰爲病在裏一名臟病或畜於胸及膀胱者雖爲腑  
病其脉亦沉則皆宜下之由十二臟腑俱在裏而經  
絡皆在表也大抵但以浮爲表沉爲裏然雖臟爲陰  
主裏腑爲陽主表其于病脉之浮沉有所不拘也故  
太陰脾臟之病腹滿而脉浮者桂枝攻於表也夫脉

沉數爲裏熱沉遲爲表寒餘脉皆倣此

或裏熱吐利氣液損虛損或陽厥極深或熱極將  
死亦皆見諸陰脉沉切宜審之不可妄以施治  
緩脉者縱緩而不急似遲而小疾緩而遲爲寒緩大  
而長爲熱

當傷風自汗或自汗過多亦爲遲緩熱更甚也

瀉脉者澁而不滑也或如刀刮竹或瀉而止住者瀉  
之太過主液血衰

由汗泄吐利或血溢血泄或執熱盛耗液而成燥也  
一曰瀉主心痛血少故也以心養血

遲脈者一息四至以下也遲為病寒然熱盛自汗吐利過極則亦為遲也

氣液損虛故脈遲而不能數

伏脈者脈附於骨沉之甚也伏主水畜於內積飲不散也伏位屬陰在裏深也病之寒熱以隨陰陽別之附切近也水畜於內一名留飲

濡脈者按之似無舉之無力也有似微弱多兼於遲主於極冷然或熱洩後或熱極將死者脈亦濡弱須以外證標本參之

弱脈者軟虛而無力也弱之虛冷必兼微與遲也然

而傷風中暑熱甚而自汗大出則亦緩弱而遲也

四時平脈

春弦

夏洪

一日數

秋毛

一日

冬石

一日沉

六步主位平脈

初之氣自大寒日至春分厥陰風木之陽用事而氣微

故曰冬至後日甲子少陽主然冬至甲子斯無常準以大約分之一月如在冬後即大寒交初氣之分也一歲六周甲子以應六氣下皆倣此一氣正月二月也脈乍大乍小乍短乍長時物及風木之象也

二之氣春分至小滿少陰君火之位陽氣清正在兩陽合明之間故又云陽明主脈弦也

三之氣小滿日至大寒少陽相火之位陽氣萬物皆盛故亦云太陽主

脈洪大而長天氣萬物人脈與造化同

四之氣大暑日至秋分太陰濕土之位天氣尚盛而夏後陰已用事故云太陰主此三陰三陽與六氣標本之陰陽異矣

脈緩大而長或云緊大而長者傳寫之誤也濕土主

緩大而長燥金主緊細而短濡以萬物乾濕明可見焉時濕土盛膚腠開通汗液時泄故脈雖大長而力緩不能緊也○至秋後氣衰寒涼乍閉故雖微細而力緊也

五之氣秋分日以至小雪陽明燥金之位氣衰陰盛故又云少陰主也

脈緊細而微

終之氣一曰六小雪日以至大寒太陽寒水之位陰

極而終盡天氣之所收隱故曰厥陰主厥者盡也

脈沉短以敦敦厚也萬物收藏在內寒氣閉塞而膚腠

傷寒直格 卷二 二  
氣液不能散越故脉沉短而反有力敦厚而如石也

凡四時六位平脉大退則時氣有餘而爲病如春弦太過則風爲病不及者氣衰而爲病

四時脉微見爲平此言過微也如秋脉微而兼夏脉之類也

反見他脉者他氣有餘而來爲病也遲爲寒而數爲熱之類也

### 結代促

結脉者遲緩而時一止爲陰也主陰盛發燥煩滿或陽厥極深以至身冷脉微欲絕而緩弱時一止者亦胸煩燥此止爲熱極而非寒也皆須以標本明之促脉者陽也數而時一止也主聚積氣痞憂思所成亦或熱劇失下則令脉促下之則平也代脉者主緩弱而無力不能動因而復動病必危而

### 跌陽脉

跌陽脉者胃土之脉也跌陽脉遲而緩者胃氣如經也

動在足跌陽之經故曰跌陽一日衝陽者陽明所過之原過者衝也如經如本經之常脉

滑為胃實緊為脾強浮而滑者浮為胃虛滑則為噦浮而鼻中燥者必衄也沉為胃實上本下故也數為消穀

也緊則難治蓋四時五臟皆以胃為本緊燥盛而土濕氣衰故曰難治浮而大者氣實血虛也氣為陽血為陰

故浮而瀉者胃虛下利也去液故瀉伏而瀉者伏則吐逆水穀不化內濕故也瀉則氣不下食脉不出則身冷膚鞭

太谿脉

太谿者腎水之脉也動於左足內踝下後跟骨陷

中足少陰腎水之胃故曰大浮也太谿脉則腎氣如

經也弱則微煩瀉則厥逆微厥也

死生脉候

陽病熱證不退反見陰脉者死脈近於也○汗後熱退

而見陰脉者愈○陰陽證脉平愈○傷寒咳逆上氣

脉散者死形損故也○脉浮而洪身汗如油喘而不休水

漿不入形體不仁不仁者不和也○乍靜乍動命絕也○汗

出髮潤喘不休者肺先絕也○陽反獨留體如烟熏

直視搖頭心先絕也

唇吻音穩反青四肢縶習者肝先絕也縶並入切汗出也言水流不絕

此言汗不止也環口鰲黑柔汗發黃者脾先絕也虛  
 之○溲便遺失狂言直視者腎先絕也溲小便○寸  
 口脉陰陽俱緊盛寸口即氣口此言三部○大汗出  
 不解者死脉陰陽俱虛熱不止者死汗後身涼息微  
 見陰脉而靜者愈身熱喘麤見陽脉而燥者死汗不勝  
 也○汗後微熱不解者病不可便言死也脉如轉索  
 者當日死○譫語身微熱脉浮大手足温者生欲作  
 大汗故也俗稱○脉暴出者死陰衰欲絕而陽未獨  
 勝則脉暴出少間陰氣先絕則陽氣後竭而死矣  
 逆冷脉沉細者不過一日死死證多矣以上危極則無過此矣終

河間劉守真傷寒直格卷中

臨川 葛 雍 編

新安 吳勉學 校

習醫要用直格

傷寒總評

傷寒六經傳受

（經言）寒傷形寒傷皮毛寒傷血寒傷榮然寒主閉  
 藏而腠理闕密陽氣怫鬱不能通暢怫然內作故  
 身熱燥而無汗故經曰人之傷於寒也則為病熱  
 又曰夫熱病皆傷寒之類也內經既直言熱病者



言一身爲病之熱氣也以至仲景直言傷寒者言  
外傷之寒邪也以分風寒暑濕之所傷主療不同  
故只言傷寒而不通言熱病也其寒邪爲害至大  
故一切內外所傷俱爲受汗之熱病者通謂之傷  
寒也一名大病者皆以爲害之大也又春日溫病  
夏曰熱病秋曰濕病冬曰傷寒傷寒者是隨四時  
天氣春溫夏熱秋濕冬寒爲名以明四時病之微  
甚及主療消息稍有不差大而言之則一也非爲  
外傷及內病有此異耳或云冬伏寒邪於肌膚骨  
肉之間至於春變爲溫病夏變爲熱病秋變爲濕

病冬變病爲正傷寒病者及名冒其寒而内生怫  
熱熱微而不即病者以至將來陽熱變動或又感  
之而成熱病非謂伏其寒氣而反變寒爲熱也經  
曰冬傷於寒春必病溫亦其義也亦有一時冒寒  
而便爲熱病者或感四時不正乖戾之氣或隨氣  
運興衰變動或內外諸邪所傷或因他病變成或  
因他人傳染皆能成之也以分門隨證治之耳經  
言此六經傳受乃外傷於寒而爲熱病之大畧主  
療之要法也

大法曰傷寒一日太陽受之故頭項痛腰脊強

此足太陽膀胱之經也故與經言五日足少陰腎水為其表裏或言為手太陽者誤也此六經之證也或以此直云傷寒不傳手經者亦誤也豈不詳熱論云五臟六腑皆受病又刺熱篇皆言五臟熱病但以熱病多于足經而其病甚少于手經而其病微且與足經微為兼證汗下之治但分表裏故不單言手經而但寄於足經而已若針刺則本經補瀉各分五臟手足之經矣

一日陽明受之故身熱目赤鼻乾不得眠也

二日少陽受之故胸脅痛而耳聾

四日太陰受之故腹滿而咽乾

五日少陰受之故目燥舌乾而渴

六日厥陰受之則煩滿囊縮

或言傳手厥陰包絡相火則水火既濟而愈傳足厥陰肝經則土敗木賊而當死者妄說也此經言足厥陰肝經之證也

大法曰前三日三陽病在表故宜汗之

汗洩熱退身涼而愈

後三日三陰病在裏故宜下之

下退裏熱則悌熱宣通汗出氣和而愈也亦有內

熱下盡無汗氣和而愈者也或者曰前三日寒在表者誤也此皆熱證也

或未愈者再經衰之七日太陽病衰自此以下皆言病自衰滅頭項少愈八日陽明病衰身熱少愈九日少陽病衰耳能微聞十日太陰病衰身熱少愈腹滿如故十一日少陰病衰渴止不滿以言腹不復滿舌乾已而嘔十二日厥陰病衰囊縱少腹微下大氣皆去言大病熱氣散去病則瘳音抽矣此亦大畧言之耳傷寒傳受不必拘此但以明其諸證而如法治療耳

裏外傷

如得病脈便沉而裏病表和者內傷也脈浮而表病裏和者外傷也

病在身體四肢為表病 病在胸腹之內為裏病

表裏證

身熱為熱在表 言皮膚壯熱而反增寒非謂自發熱燥也

引飲煩渴 或小便黃赤為熱在裏身熱飲水或小便黃赤為表裏皆有熱身涼不渴小便清白則表裏皆無熱

不言爲寒者蓋表裏熱微則亦有身表不熱而裏亦不渴故也

渾身疼痛拘急表熱惡寒而脈浮者皆爲熱在表也引飲譫妄腹滿實痛發熱而脈沉者皆爲熱在裏也胸膈痞滿或嘔而寒熱往來脈在肌肉不浮不沉則邪熱半在表半在裏也

夫邪熱在表而淺邪微而畏正故病熱而反增寒也寒則腠理益闕而怫熱益加故也邪熱在裏而深邪甚則不畏於正物盛其極故不惡寒而反自惡熱也半在表半在裏進退無常則寒熱往來也寒多爲表

多脈稍浮熱多爲裏多脈稍沉也諸病寒熱並同惟瘧疾反此由表之正氣與邪熱并之於裏表氣虛而裏熱實凡則害承乃制故裏之火熱極甚而反兼寒水之化制之故病熱極而反寒戰也汗出而戰及諸戰皆然寒戰爲裏熱表虛故也飲水而汗微不見也裏之正氣與邪氣并出於表則表熱裏虛是以煩熱汗出而脈浮也經以熱并於裏之陰分則爲陰勝而發寒熱并於表之陽分則爲陽勝而發熱也俗未知其爲表裏之陰陽而妄爲寒熱之陰陽故皆失內經之本旨也夫傷寒之寒熱者惡寒爲表熱裏和故脈

浮發熱爲裏熱表氣不虛故發熱而脉沉實也。不并故寒熱相反而有微甚也。熱并則甚不并則微也。

主療

傷寒表證當汗而不可下

反下之則畜熱內餘而成結胸或爲虛痞懊憹喘滿腹痛下利不止發黃驚狂。出諸熱變證危而死矣。

裏證當下而不可汗

反汗之則熱甚發黃驚狂。出諸妄而陰竭亂危。

極而死矣

半在表半在裏則宜和解

相和通解表裏也

不可發汗吐下妄治之則有前諸證

在上則瀉吐也

言病在鬲上如胸滿而嘔或眩暈關前緊甚者宜

瓜蒂散吐之

在下者洩之

言蓄熱下焦則承氣抵當之類洩之皆隨病所在攻之

傷寒無汗表病裏和則麻黃湯汗之或六一水散之類亦佳

身熱惡寒無汗脉浮緊而數者

表不解半入於裏半尚在表者小柴胡湯主之或天水涼膈一藥各一服合同服之尤佳表裏之熱勢俱甚者大柴胡湯微下之更甚者大承氣湯下之

表雖未罷而裏證已甚若不下之則表熱更入於裏而裏熱危極宜以大柴胡大承氣下之雙除表裏之熱則免使但下裏熱而下後表熱乘虛又入于裏而生結胸及痞諸病之類也

表熱多裏熱少天水一涼膈半以和解也

煎涼膈半服調天水一服上下同法

裏熱多表熱少未可下之者涼膈一天水于調之勢更甚者小承氣湯下之表證罷但有裏證者熱傳于裏也調胃承氣湯下之但除裏熱也凡此諸可下之言大柴胡二承氣諸下證通宜三乙承氣下之善能開發峻効而使之無表熱入裏而成結胸及痞之衆病也

發汗不解下證前後別無異證者通宜涼膈散調之以退其熱便無熱甚危極也除此之外遠勝小柴胡

傷寒直格  
湯兩感倣此而已

但隨表裏微甚而以調之兩感謂一日太陽與少陰兩證俱見二日陽明與太陰三日少陽與厥陰俱病前六經之證是也

傷風自汗表病裏和者桂枝湯解肌

無汗為傷寒不可服桂枝湯

有汗為傷風不可服麻黃湯

半在表半在裏脉在肌肉而半入于裏白虎湯和解之病在裏脉當沉也大承氣湯下之一法無問風

寒暑濕有汗無汗但有可下諸證或表裏兩證俱不

見而病日深但目睛不了了者昏昧不精明或腹滿

實痛者或煩渴或譫妄或狂燥喘滿者或畜熱極深

而將死者通宜大承氣湯下之或三乙承氣湯下之

尤良傷寒大發汗汗出不解反無汗脉尚浮者倉木

白虎湯再解之

或中暑大汗自出脉虛弱頭痛口乾倦怠煩燥或時

惡寒或畏日氣無間表裏通宜白虎湯或裏熱甚腹

滿而脉沉可下者宜大承氣湯或三乙承氣湯尤妙

傷寒表熱極甚身疼頭疼不可忍或眩或嘔裏有微

熱不可發汗吐下擬以小柴胡天水涼膈之類和解

恐不能退其熱勢之甚者

表熱勢甚而裏已有熱發表未開則陽熱暴甚故不宜汗之表熱勢甚若吐下之則表之熱大乘虛而入反成結胸等證則危極也

或大下後或再三下後熱勢尚甚而不能退本氣損虛而脈不能實擬更下之恐下脫而立死不下之則熱極而死寒溫諸藥不能退其熱勢之甚者或濕熱內餘下利不止熱不退者或因大下後濕熱利不止而熱不退脈弱氣虛不可更下者或諸濕熱內餘小便赤澀大便溏泄頻併少而急痛者必欲作痢也通

宜黃連解毒湯以解之也

或裏熱極甚而恐承氣不能退者或以下後而熱不退者或畜熱內甚陽厥極深以至陽氣怫鬱不能營運於身表四支以致通身清一作青冷痛甚不堪項背拘急目赤睛疼昏眩恍惚咽乾或痛蹠渴虛汗嘔吐下利腹滿實痛煩冤悶亂喘急鄭聲

鬱鬱滯不通鄭音聲連濁邪惡而不清雅也此乃熱勢過極而語音濁亂不能清利也俗反妄傳以爲寒極陰毒誤之甚矣

脈須疾數以其極熱畜甚而脈道不利及致脈沉細



而欲絕俗未明其造化之理而反謂傳爲寒極陰毒者或始得之陽熱暴甚而便有此證候者

夫辨傷寒陰陽之異證者是以邪熱在表腑病爲陽邪熱在裏而臟病爲陰也俗乃妄言有寒熱陰陽之異證者誤之久矣且素問傷寒直云熱病誠非寒也其二篇名曰熱論刺熱篇評熱病篇及逐篇明言爲熱竟無寒理兼素問及靈樞諸篇運氣造化之理推之則明爲熱病誠非寒也寒病固有夫非汗病之謂也且造化爲汗液之氣者乃陽熱之氣所爲非陰寒之所能也以觀萬物熱極而出

液明可知矣經曰夫熱病皆傷寒之類也又曰人之傷於寒也則爲熱病然既身內有陰寒者止爲雜病終莫能爲汗病也况病法曰身熱爲熱在表飲水爲熱在裏其傷寒汗病本系身涼不渴小便不黃脉不數者未之有也雖仲景有四逆姜附之類熱藥是以治其本裏和誤以寒藥下之太早表熱未入於裏而寒下利不止及或表熱裏寒而自利者急以四逆湯攻裏利止裏和急以解於表也故仲景四逆湯証後復有承氣下熱之說也由是觀之傷寒汗病經直言熱病而不言其有寒無疑

傷寒直格 卷中  
也經言三陰証者為邪熱在臟在裏以臟與裏為陰也宜下熱者也夫傷寒陰陽之別者但非表熱當汗而下之則死裏熱當下而汗之亦死故仲景曰桂枝下咽陽盛即斃承氣入胃陰實即亡死生之要在乎須臾視身之盡不暇計曰此陰陽虛實之交錯其候至微發汗吐下之相反其禍至速而醫術淺短者懵然不知病源為始乃誤使病者殞沒然則止謂邪熱在表則汗之邪熱在裏則下之熱在上則吐之熱在下則泄之邪熱半在表半在裏則和解之豈分寒熱陰陽之虛實與陰陽汗病

之證邪况朱奉議自言陰毒脉疾至七至八至以上疾不可數者陰毒已深也夫既云疾至八至以上疾不可數者正是陽熱極深之脉也豈是陰寒歟凡世俗所謂陰毒諸證以素問造化驗之皆陽熱亢極之證但畜熱極深在內而身未有似陰寒也經云亢則害承乃制言五行之道實甚過極則反似尅其已者是為兼化如萬物熱極反出水液以火煉金熱極而反似水是以火極而似水之化也五行皆然故肝熱甚則出泪心熱甚則出汗脾熱甚則出涎肺熱甚則出涕腎熱甚則出唾今傷

寒爲作汗之病氣者乃陽熱怫鬱而否極復泰即  
熱氣蒸蒸而爲汗出也如天時陽熱亢旱否極而  
泰則復爲雨也故欲雨則天乃鬱熱晴霽則天反  
涼人涼則病愈熱在病在故病寒者自是寒病非  
此汗病之氣也雖寒屬陰水而天地陰陽氣液相  
生之道則寒之化不能更生陰水也故古聖曰陽  
中生陰陰中生陽氣中生液液中生氣又曰積液  
生氣積氣生液又經曰氣和而生猶液然氣爲陽  
物故萬物之水液皆生於陽熱之氣如天氣陽熱  
極甚則萬物溫潤而冬寒萬物乾燥由是言之旣

爲作汗之病氣本熱非寒明矣故經又曰凡傷  
而成溫病者先夏至日爲溫病後夏至日爲暑病  
暑與其汗皆出止言邪熱隨汗皆出盡而愈也又  
經曰飲食飽甚汗出於胃驚而奪精汗出於心負  
重遠行汗出於腎疾走恐懼汗出於肝推體勞苦  
汗出於脾此皆動亂勞苦而致陽熱以爲汗出豈  
可反言作汗之病以爲陰寒耶今之俗醫不明陰  
陽變化之道而妄取陽主於生陰主於死而欲養  
於陽熱者殊不知此言自生之後以顯爲陽陽中  
生陰故生者死之道也旣死之後以隱爲陰陰中

生陽故死者生之道也此古人之論道乃死生有無動靜隱顯之陰陽非言寒熱之陰陽也俗又妄言仙經云純陽升而為仙純陽死而為鬼因以養陽熱者亦不知此以陽主虛無而言神為陽正形體而言形為陰言善養生者調順陽陰煉就陽神超升弄其陰體即純陽之神迺為仙也不明道者寒熱不調以致陰陽勝負耗絕陽神惟存陰殼則遊魂冥冥非鬼何哉此則脩養家言形神之陰陽而非醫家寒熱之陰陽也俗又妄謂周易以陽為尊為美為善為剛為清為正而陰邪反之因以但

欲養於陽熱者此又不知易象言陰陽體用之道以為教非言一身寒熱之陰陽也故陽健唱命而陰順和之陰順和之則陰陽和平而同歸善道非以乾陽特為熱也且夫子云乾為天為圓為君為父為玉為金為寒為冰然則乾之純陽豈謂熱耶此亦非特取寒冰為陽是取寒冰之勁健整肅清剛為乾健之象耳夫寒熱之卦坎為中男迺少陽之卦即寒冰也離中為女乃少陰之卦即火熱也坎離水火為夫婦而易以陽剛坎水寒者為夫而陰柔離火熱者為婦亦非以熱為陽剛而寒為陰

柔也故易言陰陽者但以明其物象而非素問論  
病寒熱陰陽之氣也設云乾爲寒者本非取乾陽  
爲寒但取寒之勁慄清整像乾之道也俗又妄言  
人生則身溫而死則身冷及病雖身熱未至於死  
將死者必熱反變寒而後死也因云陽則生陰則  
死以此專欲養於陽熱殊不知一身之內寒暑燥  
濕風火六氣渾而爲一兩停則和平一興一衰病  
以生也夫和平之常者溫涼得所適當其陽和之  
氣如俗云人體溫和是也然冬寒而人腠理闔密  
則身當溫和夏熱則腠理開通而多汗出則身當

微涼相反者病過與不及亦病其中臟腑陰分以  
爲根本則固守陽和之氣但當溫和乃爲和平唯  
臟腑之氣各隨五行休囚旺相歿之時位而微有  
虛實不一也此之虛實乃自然之道而不爲病者  
然冬腎水陰至而寒復以天氣寒則腠理闔密而  
陽氣收藏固守於內則適當其平而以能內分之  
寒夏心火陽旺而熱復以天氣熱則膚腠開泄而  
陽熱散越於外適當其平而以能內外之熱萬物  
皆然此陰陽否泰大道造化之理蓋莫大乎此也  
然雖秋冬否閉此以其肺腎陰王而得其所故康

彊省病而病亦輕微也春夏開泰以其肝心陽王  
故眩音區弱多病而病熱怫鬱則陽氣散越故病甚  
而多死亡及夫地理方位高下四時寒熱溫涼安  
危壽夭病同故經曰陰精所奉人多壽陽精所奉  
其人夭又仙經西山記言平人四時嘗有啼謂三  
焦相火無不足八節不得吹謂腎臟陰難得實然  
則豈可不明陰陽虛實但欲養於陽熱耶凡病致  
歿者陽和氣既不存則止爲陰濕形體而已非冷  
何哉俗未知熱甚則執畜於內而陽氣不能營運  
於四肢身表故四肢逆冷以致身冷脉細而微則

歿畜熱甚者氣血不通而身面俱青此則畜熱之  
深也所以仲景言傷寒熱極失下則厥厥深者熱  
亦深而厥微者熱亦微如此則熱極而歿者莫不  
身冷脉微而以至於絕也俗未明其然直反妄曰  
陽在則生陽去則歿又曰陽熱變爲陰寒則歿因  
以但欲養其陽熱而反致殘陰暴絕則陽氣後竭  
而歿者不爲少也俗醫未深明造化又以妄爲傷  
寒得之勢惡陽勢暴甚而便畜熱以深身冷厥逆  
手足無復溫和者直以爲寒極而爲陰厥以對陽  
厥及表裏熱勢俱甚而不畜熱於內者以爲陽毒

以配陰毒分爲寒熱陰陽之異證曾不知傷寒汗病便是熱病寔無陰毒陰厥者也嗚呼病本熱甚熱蘊於裏則陽氣陷下以至厥逆身冷或青而脈微乃妄以寒極而內外急救其陽而反招其暴害因以妄言必死之證間或彊實之人素本不衰及熱鬱怫結况衰微者偶中辛甘熱藥發散而腠理氣通怫熱以隨汗泄而愈者遂以爲必死之病而救之以活反恨往之死者救助其陽之不及因以互相議論但見畜熱內結厥逆者或未厥者早以溫之無用寒涼恐成陰毒陰證而死俗醫治傷寒

悞人多者無過於此後學之士但以素問運氣自然造化之理原其標本則明可見焉且以依法救人慎勿惑於衆人之言故經曰謹熱陰陽無與衆謀又曰知逆與從正行無問此其道也

或兩感勢甚者通宜解毒加大承氣湯下之熱不退者宜再下之然雖古人皆云三下之熱未退即死矣亦有按法以下四五次利一二行熱方退而得活者免致不下退其熱而必死也下後熱稍退而未愈者黃連解毒湯調之或微熱未除者涼膈散調之或失下熱極以致身冷脈微而昏冒將死者急下之則殘

陰暴絕而死蓋陽氣後竭而然也不下亦死宜涼膈散或黃連解毒湯養陰退陽畜熱漸以宣散則心胸復暖脉漸以生至於脉復而有力方可以三一承氣湯下之或解毒加大承氣湯尤良後下後微熱不解涼膈散調之愈後常宜服愈熱之藥忌發熱諸物

傷寒表證

夫傷寒之候頭項痛腰脊彊身體拘急表熱惡寒不煩燥無自汗或頭面目痛肌熱鼻乾或胸滿而喘手足指末微厥脉浮數而緊者邪熱在表皆麻黃湯發汗之證也或天水散之類甚佳無使藥不中效而益

加害也

益元散 一名天水散 一名太日散

治身熱嘔吐泄瀉腸澀下痢赤白治淋閉癰悶疼痛利小腑偏主石淋蕩胸中積聚寒熱大益精氣通九竅六腑津液去留結消畜水止渴利中除煩熱心燥治腹脹痛悶補益五臟大養脾腎之氣此腎水之臟非胃土之腑也理內傷陰痿安魂定魄補五勞七傷一切虛損主癰疽驚悸健忘止煩滿短氣臟傷咳嗽飲食不下肌肉疼痛治口瘡牙齒疳蝕明耳目壯筋骨通經脉和氣血消水穀保真元解百藥酒食邪熱毒耐勞役



饑渴寒熱辟中外諸邪所傷久服強志輕身注顏益壽及解中暑傷寒疫癘饑飽勞損憂愁思慮恚怒驚恐傳染并汗後遺熱勞復諸疾兼解兩感傷寒能遍身結滯宣通和氣而愈及婦人下乳催生并產後損液血虛陰虛熱甚一切諸證並宜服之兼愚吹乳乳發或已覺吹乳乳癰頻服即愈迺神驗之仙藥也

石淋服金石熱藥結為砂石自小便中出痛不可忍

傷風表證 一曰中風

夫傷風之候頭痛項強股節煩疼或目疼肌熱乾嘔

鼻鳴手足溫自汗出惡風寒脈陽浮而緩陰浮而弱

也關前曰陽關後曰陰此為邪熱在表皆桂枝湯解肌之證也

或汗出憎風而加項背強痛者宜桂枝湯加葛根湯

也反無汗者宜葛根湯也雖已服桂枝反煩不解而

無裏證者先刺風池風府却與服之或服桂枝大汗

出脈浮而洪大再宜服之發汗後半日許復熱煩脈

浮數者再宜桂枝湯也當汗而反下之不成結胸而

但下利清穀不化表證尚在者表熱裏寒也

此言承氣寒藥下之者也或誤用巴豆熱藥下之

而脇熱利不止者或表裏皆熱自利或嘔者皆宜

五苓散止利兼解表也

急以四逆湯溫裏利止裏和急以桂枝湯解表

或表熱裏和下利同法

或陽明病脉浮遲汗出微怒寒或太陰病腹滿而脉浮或宜汗入下之但氣上衝而脉浮者並宜桂枝湯也

脉反沉實者大承氣湯下之

或下之早而心下痞汗出惡寒脉浮者表未解也先桂枝以解表而後以大黃黃連瀉心湯以攻其痞也太陽病不解而畜血下焦者見畜血門先桂枝解表已而

以下血也

宜桃仁承氣湯或抵當圓攻之

俱中風寒

頭項痛肢體疼手足溫為中風也反無汗惡寒脉浮緊者為陰寒也或頭項痛腰脊強身體拘急指末微厥不自汗為傷寒也反煩燥而脉緩者為傷風也風則傷衛而寒則傷榮

萬物必以陰求陽陽求陰陰陽相應則為和平故榮者陰氣也寒加之則傷耳故又曰寒傷血血亦陰也衛陽氣也風亦陽也故風加之則傷耳故曰

熱傷氣氣爲陽也經言陰寒主於閉藏而陽熱主於開泄故寒傷榮則腠理閉密怫熱內作燥熱而無汗故脈數浮而緊也風傷衛則腠理開泄而自汗也故脈浮而緩以邪熱泄越故脈不能實陽明主於肌肉故自汗多而脈反遲也熱乃陽中之至陽故傷熱氣則大汗自出病雖爲熱脈不能實而虛弱也然怫熱痞閉無汗者故當病也其汗泄通泰而亦病者蓋泰極則否也夫人氣和而爲汗如天地氣和而爲雨過多則澇久不雨則旱有無多少貴乎應時興衰失常則災害至矣萬事皆然

榮衛俱傷則表裏熱甚也宜大青龍湯

小青龍湯治傷寒表未罷心下有水氣

表雖未罷而已有熱入於裏怫鬱於胃則飲食水液不能傳化宣行畜積不散而爲此非裏熱大實煩渴引飲過多停積而爲病者

乾嘔發熱而欬或渴或利或噎或小便不利少腹滿或喘者

水不浸潤宣散滋潤腸胃臟腑故熱而渴或噎或喘或小腑不利少腹滿而喘也水液不能宣行則濕熱甚於腸胃故或利也

小柴胡湯治傷寒中風其病半在表半在裏脈在肌肉不沉

身體疼痛寒熱往來惡寒為表熱發熱為裏熱寒熱往來者邪

熱半在表半在裏也進退不已而言無常也

或嘔或欬胸脇痞滿硬痛下之前後無間日數及汗

後餘熱不解或無問傷寒雜病蒸熱作發并兩感可

和解者並宜服之

涼膈散一名連翹散治傷寒表不解半入於裏下證未全

或復未愈者或燥熱怫結於內而煩心懊懷不得眠

者反無問傷寒雜病大人小兒臍臍積熱煩燥多渴

口舌生瘡痰實不利欬唾稠粘睡臥不安譫語狂妄

腸胃濕燥便尿悶結一切風熱壅滯風眩瘡癩及傷

寒陽明胃熱發斑下證未全者或誤服煖藥過多為

諸熱證并酒甚熱毒兼小兒癰癤痘瘡未出及驚風

積熱傷寒不能辨別者或熱甚痘瘡已出未快者或

熱極黑陷將歿者

小兒疹痘未出誤以熱藥發汗致使陽熱轉甚則

重密出不快多致黑陷而歿因以世俗多癰疹不

敢服藥以誤小兒諸病多矣亦不知古人所留涼

散

瀉之藥通治風驚積熱傷寒熱病縱誤是痲瘡亦使熱勢稍退而稀少出快早得痊安也若用此最為妙也

閻孝忠集小兒方論未達錢氏本意不明造化之理反妄言疹病黑陷為寒及曰凡痲疹始終不可服涼瀉之藥後人因之反致熱甚黑陷而死者不可勝計也閻公豈不詳自所編錢氏方治痲疹黑陷用牛李膏及百祥圓凡寒藥下之而多得痊愈者而不救則必死然則痘疹之為熱病豈不明哉况經曰諸痛痒瘡瘍皆屬於心及夫痲瘡黑陷無

不腹滿喘喝

嘶聲

而小便赤澀不通豈不是熱極乎

况痲疹本因熱而生病勢轉甚也豈能反為寒者也

並兩感諸證

三陰三陽雙傳諸證

並宜服之或傷寒熱極將死

陰氣衰殘則不宜下下之則陰氣暴絕陽氣後竭而處矣惟宜養陰退陽以至脈復而有力而後以三乙承氣湯微下之下後未愈者更以涼膈散調之雖愈後猶宜少少服之庶邪熱不致再作也  
白虎湯治傷風自汗桂枝證表未解半入裏可以和解者

脈在肌肉而不可下者也

或中暑自汗脈虛弱者

熱傷氣而反自汗大出故脈不能自實而反虛弱

或傷寒自汗脈滑數而實表裏俱熱

脈沉浮皆得有力而數身熱頭痛煩渴腹滿小便

赤黃也

或三陽合病

言太陽少陽陽明合受其為病之熱氣

腹滿身重難以轉

側口燥面垢譫語遺尿如誤發汗則譫言益甚下之

則便額上出汗後必發黃

或厥逆自汗者是謂熱越

言自汗散越也

如或裏熱而脈厥

者或下證未全者兼和解兩感傷寒此方最解頭痛

并止自汗無問中暑傷寒風熱雜病及傳染時疫本

非外傷風寒脈便不浮而自汗頭痛欲作汗病者並

宜服之

無問四時但隨證詳而用之他藥倣此

五苓散

治中暑并傷寒大發汗後胃中乾煩燥不

得眠脈浮小便不利後熱煩渴及表裏俱熱飲水反

吐名曰水逆或攻痞不解或口乾煩渴小便不利或痞尚

在而利不止者或當汗而反下之利遂不止脈浮表

不解自利或小便不利者

凡用五苓散證無問脉之沉浮

或一切留飲不散以此散水止渴并解兩感太陽少陽俱病

經言六經病證者是也

或一切吐瀉霍亂無問寒熱及小兒瀉驚風無問急慢皆宜服

之

桂苓甘露散一名桂苓白朮散治傷寒中風胃暑飲食內外

一切所傷傳受濕熱內甚或頭痛口乾或吐瀉煩渴

或小便赤澀大便急痛或瀉痢間作并一切濕熱霍

亂吐瀉轉筋急痛腹滿痛悶或中外諸邪所傷而并

吐瀉者濕熱之時尤宜服之

并治小兒驚風

白朮散 治傷寒雜病一切吐瀉煩渴霍亂虛損及

氣弱久虛保衰老兼酒膈嘔歲

四逆湯 治傷寒表熱未入於裏誤以寒藥下之太

早其表熱本未入而因裏寒下利不止或表熱裏寒

自利不止者急以四逆溫裏

脉浮不渴小便清白不溫完谷不化者是也或辨

便溺之色者須更審其飲食萬物之色也或下後

協熱利不止者咽乾煩渴也謹不宜溫也宜五苓

之類散其濕熱也惟裏寒者可以溫之止其寒瀉  
利止裏和表謂尚在者急以桂枝湯解表也或雜病  
寒飲嘔吐者或寒濕泄瀉者

然雖雜病若濕熱吐瀉者不宜此方雖亦有濕熱  
痞閉之徵者誤中辛熱開發而効甚者強劫不開  
則佛執病轉加也惟裏寒可通用四逆湯也

茯苓半夏湯 治傷寒雜病一切嘔吐或喘欬頭痛者

半夏茯苓湯 治傷寒雜病嘔噦風眩疾逆欬喘頭

痛并風熱反胃吐食諸證

黃連解毒湯 治傷寒雜病并酒燥熱毒煩悶乾嘔

口燥呻吟錯語不得眠凡一切大熱狂燥喘滿及陽  
厥極甚畜熱內深俗妄傳為陰毒者見前表熱太甚  
頭項支體痛不可忍脉洪躁裏有微熱不可汗者或  
濕熱內甚或欲作痢者

大便溏數而少急痛小便赤或澀者必欲作痢也  
或已利熱勢甚者前服本方及下之前後寒涼諸藥不能  
退其熱勢之甚者兩感諸證同法

兩感者一日太陽與太陰俱病則頭痛口乾而煩  
滿二日陽明與太陰俱病則耳聾囊縮而厥通宜  
此方以退表裏諸熱朱氏不明此皆熱證妄言前



三日真為病寒以四逆湯急溫裏而後以桂枝湯  
急解表大誤人也此二方皆不可用但隨表與裏  
熱勢微甚以退其熱使無致熱極而死者是也若  
勢甚宜下者加大承氣湯下之及夫經言此三日  
傳受亦大略之法也大抵宜隨證以施治亦不必  
拘也

或勢甚欲下慮不能退其熱者加大承氣湯下之或  
熱結極深而諸藥數下畢竟不能利不救必死者此  
法更下甘遂末一錢以下之吐利或但自熱結胸中  
心胸高起腹雖不滿而但喘急悶結譫妄昏胃關脉

沈數而緊者尤宜此法急以下

吐愈佳

瓜蒂散 治表證罷邪熱入裏結於胸中煩滿而亂  
不能食微厥而脉乍緊者宜以吐之

諸可下證

大柴胡湯 諸服小柴胡湯證後病不解表裏熱勢  
更甚而心下急鬱微煩或發熱汗出不解下心痞鞭  
嘔吐下利已上屬太陽或陽明病多汗或少陰病下利清  
水心下痛而口乾或太陰病腹滿而痛或無表裏證  
但發熱七八日雖脉浮而數或脉在肌肉實數而滑

者及兩感諸證可微下者雙除表裏之熱者並宜此

劑

大承氣湯 治大小二柴胡證後表裏俱熱病勢更

甚者或陽明脉遲汗出不惡寒

陽明生肌肉熱甚自汗多故脉不能數而反遲也

裏熱更甚故不惡寒而反微熱也

身重短氣腹滿而喘有時潮熱

惡寒為表熱當汗而不可下發熱為裏熱當下而

不可汗

或手足心濇然汗出者

濇即也

今言唯手心足心氣似和然而汗出也

此大便已鞭也或吐下後不解不大便五六日至十

餘日日晡潮熱不惡寒獨語如見鬼狀刺者發則不

識人循衣摸床惕然而安微喘此陽明裏熱極甚也

足陽明胃經外肌肉為十二經之長內為五臟之

本六腑之大源故陽明胃病雖為腑病其脉沉數

而實者皆當下之也然腸胃熱甚則大黃自黃赤

變褐以至於黑者難治也凡潮熱譫語不能食者

腸中已有燥糞能食者但鞭耳舊云胸中有燥糞

是寄手陽明證在足陽明也燥糞實非在於胸耳

或陽明病下之後心胸燥熱而懊懣煩燥者亡液故也或煩熱汗出則解復如瘧狀日晡發熱而脈沈實者宜以下也

脈浮虛者桂枝湯主之

或六七日不大便目不了了睛不和無表裏証大便難身微熱者或小便利大便乍難乍易時發微熱喘胃不能臥者有燥糞也或三部脈皆平心下鞭或脈大而緊者或下利脈滑而數者或下利脈遲而滑者遲由熱泄不止而致之實非寒也

或少陽病二三日口燥咽乾者或自利清水色純青

心下痞痛口燥者皆濕熱相搏於腸胃之內而成下利也然熱則鬱結濕則痞閉故水液不結

浸潤於外則腸胃之外燥熱太甚而煩渴不止腸胸之內濕熱瀉也本因熱鬱而留飲以成濕也

或諸腹滿實痛煩渴譫妄脈實數而沉者無問日數並宜大承氣下之或裏熱燥甚腸胸佛鬱留飲不散煩渴止胸腹高起痛不可忍但嘔冷液大渴反不能飲飲亦不能止其渴喘急悶亂但欲死者熱服下咽立止其渴有若無病之人須臾大汗而愈至此往往多未利而汗出亦有藥力但隨汗之宜通則不利而

愈者也

小承氣湯 治傷寒日深恐有燥屎欲知之法少服  
小承氣湯腹中轉失氣謂動轉失泄之氣也有燥屎也乃可攻  
之不轉失氣者必初鞭後溏未可攻之攻之則腹滿  
不能食也欲飲水而噦其後發熱者大便復鞭而少  
也宜小承氣和之若腹大滿不通與小承氣湯微和  
胸氣勿大洩也或陽明多汗津液外出腸胃燥熱大  
便必鞭而譫語也或譫語脉滑疾或發汗吐下後微  
煩小便數大便因鞭者或下利譫語者多復有燥屎  
也通宜小承氣湯下之或得病二三日脉弱無太陽

陽柴胡証煩心心下鞭至四五日雖然食少少與小  
承氣湯和之令小安

調胃承氣湯 治諸發汗和解吐後不惡寒但發熱  
而或蒸蒸然者或日深心下温温欲吐而胸中滿痛  
大便及溏腹微滿鬱鬱微煩先此時自極吐下者先蘇

先此時者先於此時之前已曾自極吐下而復此  
證也

或日深裏執譫語法當承氣下之誤以銀粉巴豆燥  
熱大毒丸藥下之以致真陰損虛則邪熱轉甚甚者為邪

裏者為正

因而協熱下利不止脉反調和也

協熱切切和也合也

今言病本為熱而又與辛熱大毒圓藥下之則兩

熱協和相合而熱甚下利不止也下利脉當微厥

而其熱藥攻之故脉反適當其調和也言有熱利

不止而脉反平或滑實大而緊者也

反或表裏裏和而下之太早表熱乘虛入裏而或不

成結胸但為熱利不止心下滿鞭成痛煩渴咽乾脉

滑數而或實者或諸腹滿實痛者

或煩渴譫妄者小便赤澀大便或鞭或熱泄脉滑實

而緊甚也並宜調胃承氣湯下之

三一承氣湯 通治大小調胃三承氣湯證

大法表證罷熱傳於裏則宜下之熱除即愈宜調

胃承氣也此失下熱極則危而死矣表病裏和則

當汗之熱泄身涼即愈若反下之則表熱乘虛入

裏而成結胸之類諸病也或表熱半傳於裏半尚

在表則不可汗下宜小柴胡之類和解之也或表

裏兩證熱勢俱甚而和解不能已者雖邪熱半在

裏半在表法當寒熱往來以其表裏熱勢俱甚故

亦不惡寒而俱惡熱也宜柴胡湯微下之通除表

裏之熱也或誤用調胃承氣則止能攻裏不能除

其表熱或用小承氣多攻裏少除表則表熱乘虛入裏皆能爲害也其大柴胡證勢更甚者宜大承氣下之設未全愈而或有表之微淺邪熱入之於裏以其厚朴枳實之類善開結滯而不能成其結胸之類諸病也故活人書言攻裏之藥調胃承氣最緊小承氣次之大承氣又次之大柴胡最爲緩慢故表證未罷而爲裏熱已甚須可緩下者先大柴胡次大承氣亦可通也若善論開鬱結拂熱峻疾得利而效至大設未痊除而亦難再鬱結者大承氣也故活人書復言大承氣最緊小承氣次之

調胃承氣又次之大柴胡最慢也是以可急下之者宜大承氣也故雖大柴亦可通用而復無急下之證也或可微下及微和胃氣有小承氣湯調胃承氣爲後先之次由是觀之而緩下急下善開發而難鬱結可通用者大承氣湯取爲妙也故今加甘草名曰三一承氣湯通治三承氣湯於效甚速而無加害也然以其甘草味能緩其急結溫射潤燥而又善以和合諸藥而能成功故本草云國老子也是以大承氣湯得其甘草則尤妙也然此一方是三承氣湯合而爲一也善能隨證消息但有

此方不須復用大小調胃承氣等湯也

或無問傷寒雜病內外一切所傷日數遠近但以腹  
滿咽乾煩渴譫妄心下按之鞭痛或但腹滿實痛或  
小便赤澀大便結滯或濕熱內甚而為滑泄或熱甚  
喘咳悶亂驚悸癲狂目疾口瘡舌腫喉痺癰腫瘡瘍  
或傷寒陽明胸熱發斑脉沉須可下者及小兒驚風  
熱極潮搖延喘昏塞并斑疹痘疹熱極黑陷小便不  
通腹滿喘急將欲死者或斑疹多熱毒不遐久不作  
痲者痲音茄或作斑癰瘡癬久不愈者或怫熱內成  
痞癖堅積腹滿而喘黃瘦潮熱或風熱積及大人小

兒久新瘧疾暴卒心痛風痰酒暈腸疝積滯久壅風  
暴傷酒食煩心悶亂脉數沉實或腎水陰虛陽熱暴  
甚而僵作卒中或一切暴痞不語失音或畜熱內甚  
陽厥極深脉反沈細而欲絕者或表之冲和正氣與  
邪氣并之於裏則裏熱亢甚而喘極似陰反為寒戰  
脉微而絕者或風熱燥甚客於下焦而大小便澀滯  
或不通者

風本能勝濕土火熱能耗水液因而成燥燥則緊  
斂堅結滯不通故風熱燥甚於下焦則燥糞結硬  
腹又緊斂者其燥糞不能相離并膀胱燥鬱不能

滲泄故不通也慎不可用銀粉巴豆大毒燥熱圓  
藥下之反生燥熱而耗其陰液也故傷寒下熱古  
皆禁之最宜三乙承氣湯兼用卜取法  
或產婦胎死不下者

風熱燥濕緊欬則產戶不得自然開通也其證逆  
脈弦數而瀉面赤或青或變丑已腹滿急痛喘悶  
胎已不動者是也手足溫而脈滑者止爲難產但  
宜滑胎催生慎不可下也

及兩感表裏熱甚欲可下者並宜三乙承氣 大承  
氣加甘草是也或下食積及急結滯者調下輕

粉一字滯下目疾口瘡咽喉瘡瘍斑疹加涼膈散  
下死胎加益元散

十棗湯 治太陽中風下痢嘔逆表證罷乾嘔短氣  
不惡寒熱汗出發作有時頭痛心下痞鞭滿引下  
痛者藜下水腫腹脹并酒積食積一切腸垢積滯疰  
癖堅積或畜熱心腹暴痛或瘧氣久不已者或表之  
正氣與邪熱并甚於裏熱極似陰而反寒戰表氣入  
裏而陽厥極深故脈微而欲絕也并風熱燥甚結於  
下焦大便不通或實熱腰痛者及小兒熱結乳癖積  
熱作發驚風潮搐斑疹熱毒不能了絕者宜以下之



瘀血下證

辨於前切積也又音於

桃仁承氣湯 治太陽病不解而循經熱結在膀胱其人如狂血自下者愈表不解者先以桂枝湯解表已而但小腹急結者乃以下之 或言少腹者誤也臍上為腹腹下為小腹小腹兩旁謂之少腹凡下皆作小腹也

抵當圓 治傷寒裏熱少腸滿當小便不利今反利者有畜血也宜以下之

抵當湯 治太陽日深表證仍在循經而熱畜下焦脈微而沈不結胸而發狂者熱在下焦少腹當鞭滿

小便自利也血下乃愈宜以攻之或太陽病身黃脈沈者循經而畜熱下焦也少腹鞭小便不利為無血小便自利如狂者瘀血證也或陽明畜熱內甚而喜忘喜許或狂大便雖鞭而反易不難也其色黑者有畜血也或無表裏証但發熱日深脈雖浮者亦可下之或已下後脈數胸熱消穀善饑數日不大便者有瘀血也並宜抵當湯下之

發黃

茵陳湯 治陽明裏熱極甚煩渴熱鬱留飲不散以致濕熱相搏而身體發黃

傷寒直格 卷中  
或言寒熱相搏而發黃者誤也則如萬物濕熱甚則自生黃色否或也本傷寒熱極失下或誤汗之溫之灸之熨之或誤服銀粉巴豆大毒熱藥下之反以亡液損其陰氣邪熱轉甚或下之太早熱入裏不成結胸但以發黃者或失寒涼調治或執熱本惡雖按法之而不能退其熱勢之甚者或下後熱勢不退皆能發於黃也大抵本因熱鬱極其留飲不散濕熱相搏而黃也  
其候但頭汗出身無汗刺頸而還小便不利渴飲水者身必發黃也

辨熱在表燥而無汗濕熱在裏氣甚不能散越於外則濕熱之氣鬱甚而上行以至頭面陽極之分則濕熱蒸為微汗而頸下無汗然濕熱不能自然宣通散越於周身故濕熱鬱之極甚而面目遍身發黃色也故白虎湯證遍身自汗出者仲景謂之散越不發於黃也小便不利者濕熱發黃之證也或小便自利或狂或大便黑者瘀血證也發黃亦有譫妄者本所不言以黃證未明故不須言也宜茵陳湯調下五苓散以利小便退其濕熱也以黃者茵陳湯利大小便也

傷寒直解  
卷中  
結胸

汗下之後不大便五六日舌乾而渴日晡小有潮熱  
從心至少腹鞭滿而痛不可近脉尚沈緊滑數或但  
關脉沈緊者通宜大陷胸湯或丸下之或脉浮者表  
未罷也不可下之下之死宜小陷胸湯及小柴胡之類  
和解未罷者方可下之或結胸雖脉浮而裏熱勢惡  
須可下者宜三乙承氣湯一服分作三次約三時許  
服訖得利甚良雖未利稍減脉必漸沉病微者止用  
三一承氣湯半服按而下之裏熱甚者以大陷胸湯  
大半服而下之

謂有前藥之力也然須二方中甘遂反甘草或勢  
惡者故意以甘草擊甘遂使開發喉疾而為效速  
矣故世方及活人書雙圓子亦直用甘草甘遂也  
或但結胸別無大段熱證但頭微汗出脉沉潛者水  
結胸也通宜大陷胸湯小結胸者心下按之而痛脉  
浮而滑別無大段熱證也

此亦下之早而執結心胸也但以執微於大結胸  
而甚於痞但執之微甚也俗未明之又以妄謂但  
結胸無大熱證為寒實結胸殊不知素問明言熱  
病而實非寒也及夫臟結陰結陽結者經以執結

傷寒直格 卷中 十一  
於腑而腑為陽是名陽結熱結於臟而臟為陰是  
名陰結一名臟結也然熱結於腑則微而淺故病  
厥微而易治熱結於臟則深而當病甚故厥深而  
難治矣或臟結畜熱極深而至身冷脈微而欲絕  
者表之熱證反不見也俗未知本熱極而致反言  
陰寒臟結本亦病熱極俗又妄加執藥反絕殘陰  
而暴死十無一生因以世傳臟結便為死病也若  
以素問六氣脈證標本驗之明明可見其熱證也  
留飲不散而成頭汗而脈沉潛反附於骨者積飲  
以成水結胸

及水結胸者通宜小陷胸湯也

痞

傷寒表裏俱熱下證未全法當和解誤下之早則成  
痞心下痞滿而不痛按之軟虛也

然須裏之陰分已受熱入而為病是謂病發於陰  
也或熱微下證未全則不任轉瀉誤下之早則裏  
之微熱除去之外反為熱入所損虛而表熱故虛  
入裏雖不能成結胸亦作痞也俗醫妄謂陰寒之  
作發下之早而成痞者誤也然病既已為陰寒何  
得更言發於陰也寒病畢竟不可下何得言其下

之早也既言其早則病熱發於陰也故此之邪熱  
病之表於陽分而裏和未有邪熱反以下之太早  
則裏乃極虛而表之全熱大入於裏此失之至大  
故成結胸而病熱勢惡也痞則誤之小故為熱勢  
輕微也小結胸者微於大結胸而甚於痞也但分  
誤之大小熱之微甚非謂痞為寒也故仲景本攻  
痞多用大黃黃連黃芩寒藥耳後或以加附子乾  
姜之類者是以辛熱佐其寒藥欲令開發痞之怫  
熱結滯也非攻寒耳故攻痞不開者後當伯胸湯  
寒藥下其熱也或當用大柴胡大承氣雙下表裏  
而無使表熱入裏以成結胸及痞若誤用調胃承  
氣但攻其裏則表熱入裏而亦成痞也或無問可  
下不可下而誤用銀粉巴豆燥熱大毒圍藥下之  
反以損陰亡液以使怫熱太甚亦或成痞或為諸  
執變證各以本論詳之

痞脈浮而尚惡寒者表未解也當先桂枝湯解表已  
而後攻痞也或只服五苓散便雙散表裏甚良或痞  
惡寒而汗出者或痞而煩渴小便不利者或痞而留  
飲濕熱下痢者或已成痞而因藥利尚不止以其痞  
滿誤更下之其痞轉甚嘔噦下利心煩燥者無問痞

脈沉浮並宜煎生姜湯生姜湯一味調下五苓散每  
服四五錢頻服或痞不已則後亦實熱煩滿或譫妄  
脈沉無他證者宜大黃黃連瀉心湯或用前方小陷  
胸亦得

懊懣

懊懣者煩心熱燥悶亂不寧也甚者似中巴豆草烏  
頭之類毒藥之狀也

梔子湯 治懊懣煩心反復顛倒不得眠者燥熱怫  
鬱於內而氣不能宣通也

經曰血氣者人之神由榮衛血氣運行則神在守其

中也然神行於表則榮衛血注於經謂之行陽今人  
寤猶天之日出為晝也神行於裏則五臟相生而順  
傳謂之行陰令人寐故神識外無所用而惑神迷於  
內則復為夢也猶日入於夜其夫燥金主澁而濕土  
主滑夫燁濕之體必先因之於彼氣而後為其兼化  
也猶先大涼而物後燥及風勝濕熱耗其液而成燥  
體及熱太甚則萬物濕潤而出液者也由是表熱無  
燥者氣血運行通利而成癲狂走呼而力大者也燥  
熱病於外者氣血壅滯則痿弱而無力也故病內熱  
而無燥者津液潤澤氣血滑利則昏冒多睡也如沈

心散寒藥言治多睡是也故小兒晝精健夜安寢由  
 血液不衰也夫燥熱病於內者氣血滯則懊懣煩  
 心不得眠也夫傷寒之燥熱者因於大發吐下或嘔  
 吐瀉痢自汗過多或陽熱太甚損陰耗液亡液則血  
 衰而成燥熱也或灸熨久烙或誤服熱劑或誤因銀  
 粉巴豆燥熱大毒回藥一之反損陰亡液血衰則燥  
 熱太甚多為此誤經曰口得血而能視耳得血而能  
 聽手指得血而能操掌得血而能握足得血而能步  
 臟得血而能夜腑得血而能氣然則一身之至貴者  
 莫過於血故陽熱雖甚而血液不衰則榮衛通利而

為病微血液既衰以代燥熱怫鬱則病甚也且如酒  
 熱方甚而血液未衰則氣血宣通而和暢因其酒熱  
 損陰亡液以致血衰而酒漸以散之燥熱怫鬱而煩  
 渴病於酒也而再飲後得平者氣未宣行而燥熱怫  
 鬱後得散也或不受復者酒毒已甚燥熱不能散也  
 亦猶世俗妄意以分陽毒微於陰毒者是謂內外燥  
 熱太甚而血液不衰則血氣運行之太甚而為病者  
 猶泰極失常以為陽毒也以血液衰竭燥熱太甚畜  
 之於內則陽氣不能營運於表故徧身青冷厥逆病  
 危極將死者妄謂寒極陰毒也因以中外急救其陽

而反招暴禍倘或病熱出微而誤中素問言辛熱開發強劫之效因以妄矜已能以謂陰毒必死之證救之以活致使世俗愈惑而惟恨救之不及誤人多矣殊不知但以退熱潤燥散結則氣液宣行而愈也故經曰腎苦燥急食辛以溫之開腠理致津液通氣脈也然氣通和即津液宣行也故經曰氣和而生津液相盛而神自生

或胸滿結滯或頭微汗出煩者梔子湯主之或少氣者加甘草一錢或加嘔者及初誤以圓藥下之者加生姜半兩凡懊懣虛煩皆用涼膈散甚佳及宜湯濯手足使心胸結熱宣散而已

梔子厚朴湯 治心煩嘔滿坐卧不安



河間劉守真傷寒論方卷下

臨川 葛 籬 編

新安 吳勉學 校

習醫要用直格

諸證藥石分劑

麻黃散

麻黃 一兩半去節湯泡

桂枝 一兩剉去皴皮

甘草 半兩炙

杏仁 二十粒湯浸去皮尖

右剉如麻豆大每服五錢七

水一盞

半煎至八分濾去滓溫服

衣覆以取微

易長直格

卷下

汗 或溫病身煩痛小便自利者加白朮四分微

汗之 每二分

益元散 一名天水散 一名太白散

滑石 六兩白 臑好者 甘草 一兩

右為細末每服三錢蜜多許溫水調下或無蜜亦可每時日三服心欲冷飲者新井泉調下亦得解利發汗煎葱白豆豉湯下每服水一盞葱白五寸豆豉五十粒煮取汁七分調併三四服以效為度此藥是寒涼解散熱鬱設病甚不解多服無害但有益耳本世傳名太白散也惡性寒葱易得之賤

物而又不明素問造化之理故不取本草神驗之言而多不用焉若以隨證驗之乃凡人之仙藥也何可缺歟 夫傷寒當汗則不可下當下則不可汗且如誤服此藥則汗自不出而表熱亦獲不效亦有裏熱便得宣通而愈者或半在表半在裏可和解而不可吐下發汗者若服此藥多愈或不愈亦小減加涼膈散和解尤佳 或自當汗解者更加蒼朮粗末三錢同葱豉煎湯調服尤良或孕婦不宜滑石麻黃桂枝葷發汗即用甘草一兩蒼朮二兩同為粗末每服四錢水一盞葱白五寸豉

五十粒同煎至六分濾去滓熱服併二三服取微汗是名逼毒散非孕婦亦可服或大白散加麻黃二兩去節如法煎服世云神白散或逼毒散加麻黃與蒼朮等分去節濟眾云青龍散或青龍散更加滑石末與蒼朮二倍是為發汗之妙藥名曰大逼毒散此方唯正可汗者即用誤服之則轉加熱也或解利兩感煎涼膈調下益元散四錢或下乳用猪肉麵羹粥飲湯之類調下四錢不拘時候日三服及宜食肉麵羹粥催產溫香油漿調下五錢併二三服以產為度或死肝不下者

煎三乙承氣湯一服調下益元散五錢須臾更頻用油漿調益元散溫服前後俱下而胎下可活產母也凡難產或死胎不下皆由風熱燥澁緊斂結滯而不能舒緩故產戶不得自然開通也此藥力至則結滯頓開而產矣後慎不可溫補而反生燥熱也俗未知產後亡液損血疼痛怖懼以致神狂氣亂則陰氣損虛邪熱太甚而為諸熱證由不讀素問不知造化故不識證候陰陽反以妄為產諸虛百損便為虛冷而無熱也誤以熱藥溫補或見煩渴者不令飲水本雖善心為害多矣豈治病之

道但以臨時審其臟腑六氣虛實明其標本如法  
治之而已矣此藥泛常多用然須為效至大而俗  
以病異藥同將謂妄行反招侮慢今以黃丹加令  
桃紅色名曰紅玉散 加青黛令輕碧色名碧玉  
散 加薄荷葉一分名雞蘇散主療不殊收效則  
一俗目懵然何能別此可遠妄梅可顯玄功後之  
學者其究心焉

桂枝湯

桂枝 去蒸

芍藥

甘草

炙等分三  
分爲半

右剉如麻黃大每服八錢水一盞半姜三片棗三

枚擘破煎至七分令去滓溫服續後啜熱稀粥溫  
覆令遍身微汗或暖也及初更可加黃芩一兩名  
陽旦湯大熱之分及素有熱人可再加知母半兩  
石膏一兩爲末或更加升麻一分禁生冷粘滑肉  
麩五辛酒酪息物等桂枝證及下之不成結胸及  
痞但腰滿証在者本方倍加芍藥大實痛者更加  
大黃半兩脈弱自利者不加

桂枝加葛枝湯

桂枝

芍藥

甘草

各六錢

葛枝

一兩  
三錢

右如桂枝湯服

謂如桂枝湯煎  
服也下並做此

葛枝湯

葛根 一兩 麻黃 泡去黃汁焙 桂枝 去皺 芍藥

甘草 炙各半兩

右如桂枝湯服

大青龍湯

麻黃 如前製 石膏 為末各三分 桂枝 一分 甘草 炙一分

杏仁 十枚湯去皮尖雙仁

右剉如麻豆大抄五錢水一盞生姜二片棗三枚擘破煎至半盞濾去滓溫服令身汗濕未潤再服

小青龍湯

麻黃 如前製 半夏 湯洗 芍藥 細辛 乾姜

甘草 炙 桂枝 去皺各三分 五味子 二錢

右剉麻豆大每服八錢水一盞半生姜四片煎至七分絞汁溫服○渴者去半夏加括蕒根三錢○微利去麻黃加芫花彈子大○噎者去麻黃加附子二錢 炮 以開佛熱結滯○小便不利少腹滿者去麻黃加茯苓四錢○喘者去麻黃加杏仁 製如前法 此方燥至溫散其水以潤腸胃臟腑之燥以開發佛熱結滯者也

小柴胡湯

湯藥直各

卷下

五

柴胡去苗穢 黃芩 甘草 人蔘各三分

半夏六錢泡

右剉如麻豆大抄五錢生姜三片棗三枚切煎至半盞瀘去滓溫服日三小兒一服作三服諸藥法同

涼膈散一名連翹飲子

連翹一兩 山梔子 大黃 薄荷葉去毛

黃芩各半兩 甘草半兩 朴硝一分

右為粗末每服二三錢水一盞蜜少許或無蜜亦可善用竹

葉或亦不須煎至七分瀘去滓溫服熱甚者可服四錢

亦有可服一二十錢者 治咽喉并涎嗽加桔梗

一兩荆芥穗半兩咳而嘔者本方加半夏半兩每

服生姜三片煎 衄嘔血者加當歸芍藥各半

兩生地黃一兩淋者加滑石四兩茯苓一兩風眩

者加川芎防風各半兩石膏三兩酒毒者加葛根

一兩斑疹痘瘡加荆芥穗赤芍藥川芎防風桔梗

各半兩三歲兒可服七八錢或熱甚黑陷腹滿喘

急小便赤澁而將死者此一服更加大承氣湯約

以下之得利立甦

凡言加者皆自本方加也但加者每服五七錢以

意加減調理 兩感傷寒下證前後以退表裏之

熱者煎本方四五錢調下益元散三四錢其本方皆能治此諸證但加即為效也

白虎湯

知母一兩 甘草一兩 粳米一合 石膏四兩

右剉麻豆大抄五錢水一盞煎至六分去滓溫服無時日三四服熱甚者服七八錢至十餘錢或眩或嘔或咳者加半夏半兩陳皮半兩每服用生姜三片煎服 或傷寒發汗不解脈浮者加蒼木半兩名曰蒼木白虎湯 或發汗或下後煩渴口乾或脈洪大或微惡寒者或不可下者或除可者之

藥外並宜加人參半兩以調之名人參白虎湯

五苓散

猪苓去黑皮 茯苓 白朮各半兩 桂去皮 澤瀉一兩

右為細末每服二三錢熱湯調下惡熱欲冷飲者新水調下或生姜湯調下愈妙或加滑石二兩甚或喘嗽咳煩心不得眠者更加阿膠半兩泡

桂苓甘露飲一名桂苓白朮散

桂半兩 茯苓 白朮各半兩 甘草一兩 澤瀉 石膏

寒水石各一兩 滑石二兩

右為極細末熱湯調下三錢欲冷飲者新水調下

傷寒直格 卷下 或生姜湯調下尤良小兒服一錢

白朮散

白朮 茯苓去皮 人蔘 藿香葉淨名半兩

甘草炙一兩半 木香一分 葛根一兩

右為細末白湯調下三錢若煩渴者加滑石二兩病甚者為粗末每服一兩半水一大升煎至七合絞汁放冷從意續續飲之小兒尤宜

四逆湯

甘草炙 乾姜各一分 附子一枚

凡用附子以半兩重者佳小者有力弱大者性惡非

稱處方之宜也世皆美其大者未知古人之有則也

右剉麻豆大用水兩盞煮至一盞絞汁分溫二服強實人二劑作三服或畜熱極深者手足厥冷則不宜此方當以下之也

茯苓半夏湯

茯苓去皮 生姜取汁各一分 半夏一分

右剉麻豆大用水一盞煎至四分絞汁下姜汁溫服

半夏橘皮湯



半夏

泡丸法

陳皮

湯浸洗去漆

甘草

炙

人蔘

茯苓

黃芩

去腐心

葛根

半兩

厚朴

去皮各一分

右剉麻豆大用水三盞生姜一分切煎至一盞半

絞取汁分四服作一日食後溫服

黃連解毒湯

黃連

去須

黃蘗

黃芩

大梔子

各半兩

右剉麻豆大每服秤半兩水一茶盞煎至四分絞

取汁溫服無時日三四以效為度每一二服效或

腹滿嘔吐或欲作利者每服加半夏三枚全用厚

朴二錢剉茯苓去皮剉水一盞半生姜二片煎至

半盞絞汁溫服名曰半夏黃連解毒湯或欲急下

者本方加大承氣湯一服生姜煎如前法以利為

度一法為細末水研如小豆大溫水下二十圓

治積熱勞欬瀉痢甚良

瓜蒂散

瓜蒂

赤小豆

等分

右為細末以香豉半合豆豉水一盞半煮取汁半

盞調下一錢七不吐加服得快吐乃止虛人不宜

大柴胡湯

柴胡

去苗

大黃

各半兩

黃芩

芍藥

各一分

半夏

二錢

枳實 三錢生用  
小者是也

枳實不去穢為效甚速下並同

右剉麻豆大分作三服每服水一盞生姜三片棗  
三枚煎至半盞絞取汁溫服未利再服

大承氣湯

大黃

芒硝

枳實有芒  
頭者亦得

厚朴

枳實

去殼  
兩半

加甘草一兩是名三乙承氣湯

右剉麻豆大分一半用水一盞半生姜三片煎至  
六分納硝煎一二沸絞去滓熱服

凡煎藥須慢火煎沸即下火為一沸或言煎至氣

分亦如此法煎不可強火耗去其水也

凡病熱鬱甚而冷服寒藥則病能拒藥多不能下

故經曰寒因熱用未利再服熱甚者此一劑分六

半作一服未利再服少半熱更甚者一劑都作一

服熱勢甚者亦可併此二劑為一服劑分劑為六  
劑為一料

得利而效者臨時消息以利為度消息謂損益多  
少也

少也

凡用藥多少倣於此耳

小承氣湯

大黃 半兩

厚朴

二錢

枳實

三錢

右剉如麻豆大分二服每服用水一盞生姜三片煎至半盞絞取汁熱服未利再服或微下者一劑分作二服或和胃氣不欲利者一劑分爲四五服調胃承氣湯

甘草 大黃 芒硝 各半兩

右剉如麻豆大分一半用水一大盞煎至半盞絞去滓納硝煎一二沸熱服不利再服

十棗湯

芫花 浸炒 大戟 甘遂 各等分

右爲散末用水一盞肥棗十枚切開煮取汁半盞

調下半盞七強實人服一錢七以意加減快利爲度

桃仁承氣湯

桃仁 湯去皮尖雙仁用板槌碎 芒硝 半兩 大黃 六錢 桂 去皮

右剉如麻豆大分作三服每服用水一盞煎至半盞下硝絞取汁執服日三以微利爲度

抵當圓

水蛭 炒 蝱蟲 炒各七枚 桃仁 八粒 大黃 一錢

右爲細末蜜和作二圓用水一小盞煮一圓至六

分溫服時血未下者再服

抵當湯

水蛭炒 鱗蟲炒去翅足 桃仁七枚 大黃一錢

右剉如麻豆大分作二服每用水一盞煮半盞絞

去滓溫服未下再服野之吉丁結二切  
水蟻也蝨莫與切

茵陳湯

茵陳蒿去莖一兩一兩 川大黃半兩 山梔子七枚小者十枚

右剉如麻豆大用水兩盞半慢火煮至一盞絞取

汁溫服六分未利再服四分以利為度勢甚者作

一服未利再作以意加減當下如爛魚肚及膿血

膠髒等物及小便多出金色如皂角汁或見證將

欲發黃者此一劑分作四服每服調下五苓散三

錢凡治發黃尤越此法也

世俗有傳烙黃而或愈者此強實之人素本中

氣不衰而及濕熱鬱之微者烙之而誤中強劫

開發得開氣血宣通即作汗而愈或體質本虛

濕熱結甚則劫發不開而反致死者不為少矣

莫若仲景法對證以藥致之則免致強劫不開

而反誤人生命也及夫近世長傳有寒極陰黃

而內外極救其陽為害多矣設若病微而誤中

開發得愈亦以鮮矣而傷生者不可勝言也大  
抵凡諸黃者有二一則濕熱氣而黃萬物皆然  
又如麥秀而麤三雨濕熱過極則黃疸者也及水  
滯而天氣濕熱則草木將死而色變黃者也或  
病血液衰則虛燥熱太甚而身面痿黃者猶亢  
旱而草木萎黃也夫病燥熱而黃者當退熱潤  
燥而已此傷寒濕熱極甚而發黃者開結退熱  
雙利大小腑以除水溼則利和而愈也發於林  
切今作陰  
結胸而發黃者同陷胸湯各半服下之或誤肥巴  
豆熱毒圓藥下之又損陰氣遂協熱利不止而發

黃者同大承氣各半服下之亦有協熱利不止更  
或結胸而發黃者用茵陳五分同陷胸湯三分大  
承氣二分以下之或兩感發黃者本方加黃連解  
毒湯一服急下之或頭微汗小便利而微黃者濕  
熱微也宜此旋子藥皮湯

大山梔子十五枚 甘草一錢 黃蘗半兩

右剉如麻豆大此劑則作二服每服水三盞煮至  
一盞絞取汁分三次作一日服

大陷胸湯

大黃 芒硝各三錢 甘遂末三字

方集各 卷下 七

右剉如麻豆大一剉分作二服每服用水一盞煮大黃至六分內消煎一二沸絞汁一字七半溫服未快利再服熱惡不利者以意加服

大陷胸圓

大黃半兩 葶藶三錢 芒消一分 杏仁十二箇  
微炒 右大黃為細末下葶藶杵再羅研杏仁消如泥和圓如彈子大每服一圓入甘遂末三字七白蜜半匙水一盞煮至半盞溫服當一宿許乃下未利再服

小陷胸湯

半夏

四錢湯洗全用不剉

生姜

二錢

黃連

二錢

括蕞實

大者半箇惟剉其壳子則不剉或但用其中子者非也

右以水三盞煮括蕞取汁一盞半內餘藥煮至一盞絞取汁一盞分兩次溫服以効為度

大黃黃連瀉心湯

大黃

黃連

各一分

一法加生姜一分甚良

梔子湯

大梔子

七枚剉碎

豆豉

半合

右以水兩盞煮梔子至一盞半內豉煮至半盞絞汁溫服

凡加者皆用梔子先煮

或吐者止後服 凡諸梔子湯皆非吐人之藥以其燥熱鬱結之甚而藥頓攻之不能開通則鬱發而吐因其嘔吐發開鬱結則氣通津液寬行而已故不須再服也

梔子厚朴湯

大梔子 七枚 厚朴 半兩炙 去粗皮 枳實 二錢

右剉如麻豆大以水一盞半煮絞汁半盞溫服

泛論

凡傷寒熱病下後熱不退下證尚在者再三下之以

熱退為度雖熱退尚未痊愈者隨證調之凡下之前

後或大汗將出或大汗已出 俗言好汗或汗後煩渴

及諸吐瀉雜病一切煩渴者須以細細飲之渴未止

者頻頻時與但不可過多以成留飲不散者也 留飲

水畜證 曰積飲

夫留飲謂水液留積畜聚於內而不濕潤傳化者

也夫腸胃燥熱太甚則結滯而氣液不能宣通故

雖飲而難以止其煩渴也若以頓飲過多則水濕

過極而腸胃燥熱怫鬱轉以加其水濕痞閉故成

留飲而心腹滿痛或為吐瀉也

設若不與飲之則燥熱轉甚危而歿矣

夫腸胃之燥濕猶地最澇適當其宜皆不可過與不及凡治病之道以調六氣陰陽使無偏傾各守其常平和而已嗟夫世俗或以妄爲冷水寒藥水損脾腎隔却大汗但令中外俱熱而欲望其作大汗者或大汗欲出腸胃燥熱煩渴及汗已出及虛水却大汗不與水者或氣弱久虛煩渴者或吐瀉煩渴者或產婦煩渴皆以妄爲氣虛不可飲水也此乃未知古人云渴欲飲水爲熱在裏也若夫正氣旣衰邪熱燥甚而煩渴者若井水液寒藥滋養

救其殘陰退其邪熱則陽熱暴甚而爲害速矣况不與水而反以大毒熱藥燥之寧無損者耶且如酒之體者水也比之飲水則過能多飲而旋能消散之外轉能發於渴者以其苦熱養於心火則陽盛陰衰而燥去水濕之體故旋能消散而善多飲水也其酒之善多飲者以其酒之熱毒若非復以水體勝之則亦少飲疾醉者強以飲多則燥熱太甚而多生病也然酒力之熱善消水體復制酒力以其熱力多於水體故飲多卽熱醉而燥盡水體勢力尚在則燥熱煩渴而病於酒也然酒之熱耗



傷寒直格 卷一  
盡水體之外尚能燥熱煩渴為病况病於燥熱太甚而煩渴及不與水者豈不知其害耶凡燥熱煩渴者腸胃易為怫鬱常以退熱開結散水潤燥之藥調之免致燥熱太甚則怫鬱以成留飲雖多飲亦不止其腸胃臟腑之燥熱煩渴而或腸胃之內濕甚以成吐瀉也涼膈白虎五苓及桂苓甘露之散類隨證以調之也

或成留飲諸病者隨證燥之  
宜小青龍湯五苓桂苓甘露黃連解毒湯小陷胸  
大承氣之類證本方論中

### 戰汗

夫熱病大汗將出而反寒戰者

古人以百病皆為雜病惟傷寒名曰大病俗言汗病是也經言大汗者非謂邪熱自汗大出者也乃陽氣怫鬱結後得開通發散宣通則蒸蒸而為汗出是謂大汗言大病怫鬱邪毒之氣鬱極迺發以為汗出故曰大汗也故經曰大氣皆去病得已矣

表之正氣與邪熱并甚於裏大熱亢極而反兼水化制之故反寒慄也

化謂造化之化也

經曰少陰所至爲驚或惡寒戰慄譫妄謂少陰君火熱氣之所至而爲此等之病也又經曰諸禁鼓慄如喪神守皆屬於火注云熱之內作然禁俗作噤鼓振搖而動也言禁冷振慄反寒戰也經曰亢則害承乃制謂五行之道微者當其本此實其過亢則反兼勝已之化以制其甚老子云天之道其張弓乎高者抑之斯其道也經云水曰靜順謂靜而自已無爲但順物之氣味也及方圓不與物爭乃至柔順者也水本寒寒極則水冰如地而能載物又經曰水發而雹雪是水寒亢極而反似尅水

之土化是謂兼化也故病寒極者反堅滿也夫土主濕黔雲雨而安靜雨濕極甚則飄驟散落是反兼風木制其土濕也故經言瘞爲濕極而反似風強病也 木主生榮而王於春其氣濕其本風風大則反涼而毀折是兼金化制其本也故風病過極則中外燥澁皮膚皴揭反氣運行之燥澁而筋脉癱緩是反兼金化也 金主於秋而屬於陰其氣涼涼極則天氣清明而萬物反燥燥物莫若火是金極反兼火化制之也故爲病血液衰少燥金之化極甚則反熱也燥物莫若火夏月火盛熱極

甚則天氣曠昧而萬物反潤以出水液林木流津  
及體熱極而反出汗液以火煉金熱極而反化爲  
水是火極而反兼水化制之也故病熱極則反出  
五濕婦人帶下淋瀝及厥逆身冷或爲惡寒戰慄  
而或反冷痛也俗以帶下直言冷病及惡寒戰慄  
便爲陰寒者俗醫未知此也夫天道造化病微必  
當其本化寒見水化熱見火化也病甚者反似勝  
已之化如寒極反似濕土熱極反似寒水之化也  
嗟夫百病之極甚者其狀反似於已之相反者俗  
醫不求其病之本氣而百端擬疑莫知真源不得

已而但隨兼化之虛象妄爲其治反助其病而害  
於生命多矣以至舉世皆云病至危極之時則陰  
陽反變而無能辨別也殊不知但以運氣造化之  
理推之則設若干變萬化而歸其要則一也何得  
有難易之二耶故經曰夫標本之爲道要而博小  
而大可以言一而知百病之害經又曰善言始者  
必念於終善言近者必知其遠是則至數而道不  
惑所謂明矣故老子曰不窺牖見天道不出戶見  
天下其出彌遠其知彌少蓋知要與不知要也古  
聖曰反常合道謂古聖天理大道合同而常俗之

心則有相反者也然古聖道不離於俗者謂道包  
於俗而入俗也又云俗自離道者常俗莫能合於  
道也夫俗則有相而道本無形者正如五行之變  
化微則守常而本化自見乃有相之俗是化以自  
見也甚則反似勝已之化乃無相而反常合道是  
謂變以其取變於本化之相而反見勝已之化也  
變化之道多端此則微甚外相之變化也故仙經  
曰大道似不肖厚德若不足即藏其本相於內而  
反變化勝已之化於外無相乃反常合於道者也  
邇以道眼觀之則求其內也若但以俗眼觀其外

則逐相而遷何由得其要也故聖經所論天地變  
化與道合同而俗無所嫌但隨俗見編集方論有  
乖其理祇合俗心致使後人皆由說反自以爲明  
而聖經之妙理膏然因究病者無畢竟罹橫天吁  
可痛者且如經言陽勝則熱陰勝則寒俗直謂陽  
熱之氣勝則發熱陰寒之氣勝則發寒者皆經之  
本旨也此言表裏之陰陽正氣之虛實言正氣勝  
者爲不病而不勝者爲病也故經曰陰勝則陽病  
陽勝則陰病陽勝則熱陰勝則寒是謂表陽之正  
氣爲不病裏陰之正氣衰而爲受病也裏陰之正

傷寒直解 卷下  
氣勝爲不病表陽之正氣衰而爲受病者也此皆  
熱在表裏陰陽之部分者也然病勝在裏爲陽勝  
陰虛病當發熱故發熱爲病熱在裏陽勝陰虛下  
之則愈汗之即死者是也表熱裏和則病當惡寒  
爲陰勝陽虛汗之則愈下之即死者是也故熱在  
表爲陰勝陽虛而言惡寒之寒則爲寒也熱在裏  
爲陽勝陰虛而言發熱之熱則爲熱也故傷寒表  
熱則惡寒當汗裏熱則發熱而當下之又經曰重  
寒則熱重熱則寒者非謂病寒而極重反變也此  
重言當有兩重惡寒則不惡寒而惡熱謂表熱惡

寒爲一寒也若裏之陽和正氣又出之於表則又  
當有一重惡寒是謂重寒則反不惡寒而爲發熱  
也若表之正陽之氣與邪熱并入於裏則爲兩重  
發熱則不發熱而後禁懷寒戰也此反言陽和衛  
氣并之於表陽分則病氣之勝爲陽勝也病氣與  
衛氣并甚於裏之陰分則爲陰勝也此亦表裏之  
陰陽正氣之與邪熱相併而以言爲虛實也然邪  
熱在於表則惡寒而熱與裏之衛氣并之於表則  
反煩熱也邪熱獨在於裏則發熱而表之正氣與  
邪熱并之於裏則反寒戰也故經云陽虛則外寒

陰虛則內熱此言不併者也正氣虛而受邪熱故  
言虛也又曰陽勝則外熱陰勝則內寒此言併者  
也夫表裏陰陽之分受其邪熱之所在其冲和正  
陽之衛氣又為邪熱相并而為病之所正氣轉實  
而不虛故經言勝也 故經癰論云陽氣并於陰  
當是之時陽虛而陰實外無氣故先寒慄也陰氣  
逆極則後出之陽陽氣後併於外則陰虛而陽實  
故先熱而渴又曰并於陽則陽勝并於陰則陰勝  
陰勝則寒陽勝則熱是言表裏之陰陽熱氣之虛  
實非寒熱陰陽之虛實也故經曰病在陽則熱而

脈燥在陰則寒而脈靜然氣并於內而外無氣故  
寒戰脈不能燥甚而沈細欲絕靜或不見也 夫  
瘧者邪熱與衛氣并則作發而不并則休止也故  
經曰衛氣相離或病得休衛氣集則復病也故又  
云陰虛而陽實實則熱矣衰則氣復反入入則寒  
矣此私言表裏之陰陽氣不并者為虛而并者為  
實其為病之氣者乃熱之一也俗未明之直以經  
言陰勝則寒不明其經意以病熱而反惡寒戰慄  
便為陰寒之病誤之久矣其陰寒之為病者脈遲  
細不須渴小便清白吐利腥穢屈伸不便厥逆禁

固體寒而不熱不惡寒無戰慄者也故經言人多病氣也陽少陰多故身寒如從水中出又曰人有身寒湯火不能熱厚衣不能溫不凍慄此是陰寒爲病而直云不凍慄寒冷也夫陽動陰靜故經云戰慄動搖爲陽火熱氣以爲病也反寒冷者亢則害承乃制是火熱極而反似寒水者也故病寒戰者反渴及雜病而害戰者多有燥糞也及夫平人冒寒而戰慄者寒主閉藏而外冒於寒則裏熱拂鬱而表之陽和衛氣以外寒逼入於裏則陽并於陰而寒戰也夫恐極而戰者經言五志過極則勞

傷本藏恐爲腎故經曰恐傷腎然腎傷而虛則心火自甚而熱也又經曰恐則氣下然陽主出行舒榮故心火之志喜則身心放肆而陰主收藏故腎水之志恐則身心收斂也夫恐則腎虛心實而熱正氣收藏陷下於裏亦是陽并於陰而寒戰也夫酒喋而戰者腸胃酒熱未散身表酒力已消則陽熱易爲畜熱入裏故但冒於寒則陽并於陰而寒戰也夫欲汗而寒戰者傷寒日深表證罷畜熱於裏則發熱也若表裏之正氣并入裏則火熱無極而反寒戰也陰分陽熱之氣逆極而後出之陽則

煩熱而大汗作也

世所謂交陽者非陰寒交熱以爲陽熱也乃怫熱畜之於裏而鬱極廼發則交傳出之於表之陽分是謂交陽而後作汗也或怫鬱過極而不能交出於表者是鬱極不發否極不泰卽正氣衰殘陰氣先絕則陽氣後竭而死矣夫欲汗而脉忽沉細而或不見者陽表正氣并入於裏故也交陽而燥亂昏冒者裏熱鬱極廼發而欲出以怫鬱而陽之氣極不能出故氣亂則神背而燥擾也凡欲作汗無問病之微甚或以經新下者或下證未全者恒以涼膈散調之甚者宜

黃連解毒湯或下後二三日或未經下腹滿煩渴脉沈實而有下證者三一承氣湯下之勢惡者加黃連解毒湯下之或已戰不快者或戰後汗出不快者或微戰數次經大戰而汗不出者乃并之不甚而病之不速也通宜三一承氣湯或更加黃連解毒湯下之以散怫熱而開鬱結也大法曰脉浮不可下傷寒病已有裏証脉沉之下裏証尚在脉漸浮至一二日汗不能出者裏証鬱發之不峻病已三乙承氣湯微下之凡此諸可下者或得利而汗便出者或服藥而怫鬱頓然開發先汗出而後利者或利性但隨汗出



泄則氣和而愈更不利者說不快交不過而死者止  
由裏熱極甚而不能開發也故常以寒涼或下怫熱  
免致但以其作汗而為邪熱耗絕陰氣而歿也或不  
戰而汗出者衆不能盡而陽不并陰也或戰而無汗  
而自愈者津液已衰以經發汗吐利或自汗吐利  
液過多則津液衰竭無由作津但氣和而愈也  
或不戰無汗而愈者陽不并陰則不戰津液已衰故  
無汗而已也

世俗未知而直以惡寒戰慄名陽熱氣虛陰寒實  
勝因而為治誤人多矣

受汗

夫大汗將出者慎不可限其煩熱而外用水濕及風  
涼制其熱也

陽熱開發將欲作汗而出者若為外風涼水濕所  
薄則怫熱反入於裏而不能出泄病多危極而歿  
矣

亦不可恨其汗遲而厚衣壅覆欲令大汗快而早出  
也

怫熱已甚而鬱極迺發其發之微則順甚則逆順  
則發易逆則發難病已怫熱作發而煩熱悶亂更

以厚衣壅覆太過則陽熱暴然大甚陰氣轉衰而正氣不榮則無由開發即燥熱喘滿危而歿矣

汗後

雙解散 普解風寒暑濕饑飽勞逸憂愁思慮志怒悲恐四時中外諸邪所傷億覺身熱頭疼拘攣強痛無問自汗無汗增寒發熱渴與不渴有甚傷寒疫癘汗病兩感風氣雜病一切舊病作發三日裏外並宜服之設若感之勢甚本難解者常服三兩日間亦漸減可並無所損或裏熱極甚腹滿實痛煩渴譫妄須可急下者以大承氣湯下之三乙承氣湯亦妙也或

下後未愈或證未全或大汗前後逆氣或汗後餘熱不解或遺熱勞復或感他人病氣汗毒傳染或中瘴氣馬氣羊氣一切穢毒并漆毒酒食一切藥毒及墜墮打撲傷損疼痛或久新風眩頭疼中風偏枯破傷風洗頭風風癩病或婦人產後諸疾小兒驚風積熱瘡瘍疹痘諸證無問日數但服之周身中外氣血宣通病皆除愈

是防風通聖散加天水散各一半

防風

川芎

當歸

切焙

芍藥

薄荷葉

淨

大黃

麻黃

去根苗節

連翹

芒消

別切冬

石膏

別研

桔梗

各一兩

滑石

十五兩

白朮

山梔子

荆芥葉

甘草

四兩

黃芩

各一分

右為麤末每服五錢六錢水一大盞半入葱白五寸搗豉五十粒生姜三片煎至一盞濾汁去滓溫服無時日三四服以効為度常服三錢水一中盞煎六分絞汁溫服不拘時兼夜四服設痊愈後更宜常服使病不再作新病不生並無過竟無問歲數乃平人常服之仙藥也凡人已衰老則腎水真陰損虛即風熱燥鬱甚精血涸竭枯燥而歿但以此藥扶補滋潤者也嗟夫世俗反以妄傳中年以上火氣漸衰止是虛冷更無熱病誤服熱毒之劑

昔人無數豈知識病之法全憑勝證以別寒熱矣陽虛實豈可以中年上下為則耶此藥除孕婦及產後月事經水過多并泄瀉者不宜服或治雜病亦宜治風熱極妙一名通氣防風散一名通解散

傷寒傳染論

夫傷寒傳染之由者因聞大汗穢毒以致神狂氣亂邪熱暴甚於內作發於外而為病也則如西山記曰近穢氣而觸真氣錢仲陽云步履糞穢之履無使近於嬰兒若聞其氣則令兒急驚風搖也孫真人云乘馬遠行至暮當沐浴更衣然後方可近於嬰兒使不

傷寒直格 卷一  
聞馬汗氣毒不然則多爲天吊急驚風搖也故剝死  
馬者感其毒氣而成馬氣丁黃之疾皆由聞其毒氣  
之所作也故聖惠方一法大汗出則懸藥於戶辟其  
大汗穢毒無使傷於人也世以艾灸席隅者皆其義  
也多染親屬憂戚侍奉之人勞役者由其神氣怯弱  
易爲變亂故也何以知傳染脉不浮者是也若誤以  
熱藥解表不惟不解其病反甚而危殆矣其治之法  
自汗宜以蒼朮白虎湯無汗宜滑石涼膈散熱散而  
愈其不解者適其表裏微甚隨證治之而與傷寒之  
法皆無異也

傷寒直格下卷 終

附河間傷寒心要

都梁 錙 洪 編

新安 吳勉學 校

傷寒心要論

夫傷寒者前三日在表法當汗 可用雙解散連進  
數服必愈若不解者病已傳變後三日在裡法當下  
殊不知下之太早則表乘虛入裡遂成結胸虛痞  
懊懣斑疹發黃之証輕者必危危者必死但當以  
平和之藥宣散其表和解其裡病勢或有汗而未  
愈或無汗而愈當用 二小柴胡涼膈天水三藥合