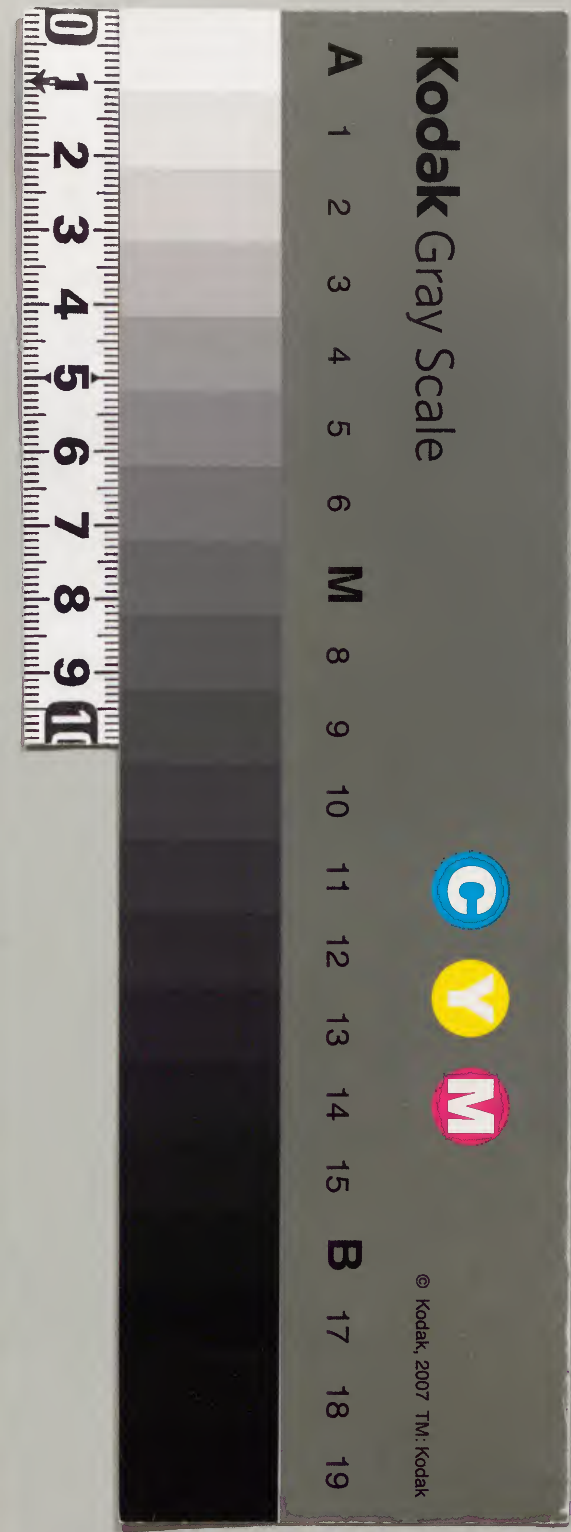
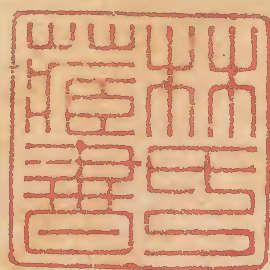


内閣文庫	
番號	漢 10071
冊數	9 (1)
函號	311 203

311-203





南華真經序

淺草文庫



河南郭象子玄撰

夫莊子者可謂知本矣故未始藏其狂言
雖無會而獨應者也夫應而非會則雖當無
用言非物事則雖高不行與夫寂然不動不
得已而後起者固有間矣斯可謂知無心者
也夫心無為則隨感而應應隨其時言唯謹
爾故與化為體流萬代而冥物豈曾設對獨

邁而游談乎方外哉此其所以不經而爲百家之冠也然莊生雖未體之言則至矣通天地之統序萬物之性達死生之變而明內聖外王之道上知造物無物下知有物之自造也其言宏綽其旨玄妙至至之道融微旨雅泰然遣放放而不敖故曰不知義之所適猖狂妄行而蹈其大方含哺而熙乎澹泊鼓腹而游乎混芒至人極乎無親孝慈終於兼忘

禮樂復乎已能忠信發乎天光用其光則其朴自成是以神器獨化於玄冥之境而源流深長也故其長波之所蕩高風之所扇暢乎物宜適乎民願弘其鄙解其懸灑落之功未加而矜夸所以散故觀其書超然自以爲已當經崑崙涉太虛而游惚恍之庭矣雖復貪婪之人進躁之士暫而攬其餘芳味其溢流彷彿其音影猶足曠然有忘形自得之懷況

探其遠情而玩永年者乎遂綿邈清遐去離
塵埃而返冥極者也

南華真經篇目

第一卷

內篇

逍遙遊

齊物論

第二卷

養生主

人間世

德充符

第三卷

大宗師

應帝王

第四卷

外篇

駢拇

馬蹄

胠篋

在宥

第五卷

天地

天道

天運

第六卷

刻意

繕性

秋水

至樂

第七卷

達生

山木

田子方

知北遊

第八卷

雜篇

庚桑楚 徐無鬼

則陽

第九卷

外物 寓言

讓王 盜跖

第十卷

說劍 漁父

列御寇 天下

南華真經卷第一

郭象子玄註 陸德明音義

莊子內篇逍遙遊第一 夫小大雖殊而放於自得之場則物任其性

於其間哉音義曰內篇內者對外立名說文云篇書也字從竹從非者草名耳非也逍音

銷亦作消遙如字亦作搖遊如字亦作游逍遙遊者篇名義取間放不拘怡適自得夫音

符場直良切稱尺證切當丁浪切分符問切

北冥有魚其名爲鯤鯨之大不知其幾千里

也化而爲鳥其名爲鵬也夫莊子之大意在

乎道遙遊放無為而自得故極小大之致以
明性分之適達觀之士宜要其會歸而遺其
所寄不足事曲與生說自不害其弘旨皆
可略之○北冥本亦作溟竟經切北海也
康云取其溟溟無涯也梁簡文帝云睿冥無
極故謂之冥東方朔十洲記云水黑色謂之
冥海無風洪波百丈鯤徐音昆李侯温反大
魚名也崔謨云鯤當為鯨簡文同幾居豈反
下同鵬步登反徐音朋郭甫登反崔音鳳云
鵬即古鳳字非來儀之鳳也說文云朋及鵬
皆古文鳳字也朋鳥象形鳳飛羣鳥從以萬
數故以鵬為朋黨字字林云鵬朋黨也古以
為鳳字夫音符發句之端皆同分符鵬之背
問反下皆同觀古亂反要一遙反

不知其幾千里也怒而飛其翼若垂天之雲

是鳥也海運則將徙於南冥南冥者天池也

非冥海不足以運其身非九萬里不足以負
其翼此豈好奇哉直以大物必自生於大處
大處亦必自生此大物理固自然不患其失
又何厝心於其間哉○垂天之雲司馬處云
若雲垂天旁崔云垂猶邊也其大如天一面
雲也海運司馬云運轉也向秀云非海不行
故曰海運簡文云運徙也好呼報反下皆齊
同處昌慮反下同厝七故反本又作措

諧者志怪者也諧之言曰鵬之徙於南冥也

水擊三千里搏扶搖而上者九萬里

夫翼大則難舉故搏扶搖而後能上九萬里乃足自勝耳既有斯翼豈得决然而起數仞而下哉此皆不

得不然非樂然也。○齊諧尸皆反。司馬及崔
 並云人姓名簡文云書志怪志記也怪異也
 水擊崔云將飛舉翼擊水踉蹌也。踉音亮蹌
 士亮反。搏徒端反。司馬云搏飛而上也。一音
 搏。崔云拊翼徘徊而上也。扶搖徐音遙風名
 也。司馬云上行風謂之扶搖。爾雅云扶搖謂
 之颺。郭璞云暴風從下上也。上時掌反。註同
 勝音升下同。缺喜缺反下同。數色主反下同
 樂音嶽又去以六月息者也。夫大鳥一去半
 五孝反。小鳥一飛半朝。槍榆枋而止。此比所能則有
 間矣。其於適性一也。○槍七羊反枋音方
 野馬也塵埃也生物之以息相吹也。此皆鵬
 以飛者耳野馬者遊氣也。○野馬司馬云春
 月澤中遊氣也。崔云天地間氣如野馬馳也。

埃音哀崔云天地間氣翳鬱似塵埃揚也。天
 吹如字崔本作炊馮皮冰反本亦作憑。天
 之蒼蒼其正色邪其遠而無所至極邪其視
 下也亦若是則已矣。今觀天之蒼蒼竟未知
 為遠而無極邪鵬之自上以視地亦若人之
 自此視天則止而圖南矣言鵬不知道里之
 遠近趣足以自勝而逝。○邪也。且夫水之積
 也不厚則負大舟也無力覆杯水於坳堂之
 上則芥為之舟置杯焉則膠水淺而舟大也。

此皆明鵬之所以高飛者翼大故耳夫質小
 者所資不待大則質大者所用不得小矣故

理有至分。物有定極。各足稱事。其濟一也。若
 乃失乎忘生。之生而營生於至當之外。事不
 任力。動不稱情。則雖垂天之翼。不能無窮。决
 起之飛。不能無困矣。○天音符。覆芳服反。杯
 崔本作孟。切於交反。又鳥了反。李又伊九反。
 謂有坳垤形也。芥古邁反。徐古邁反。一音古
 點反。李云小草也。膠徐李古孝反。一音如字。
 崔云膠著地也。李云黏也。稱尺證反。後同。濟
 子細反。本又作齊如字之。生本亦作王字。當
 後皆同。風之積也不厚。則其負大翼也無力。
 故九萬里則風斯在下矣。而後乃今培風背
 負青天而莫之天闕者。而後乃今將圖南。所

以乃今將圖南者。非其好高而慕遠也。風不
 積則天闕不通。故耳。此大鵬之逍遙也。○培
 音裴重也。徐扶杯反。又父宰反。一音扶北反。
 本或作陪。風絕句。背負青天。一讀以背字屬
 上句。天於表反。司馬云折也。關徐於。蜩與學
 葛反。一音謁。司馬云止也。李云塞也。蜩與學
 鳩笑之曰。我決起而飛。槍榆枋。時則不至。而
 控於地而已矣。奚以之九萬里而南為。於其
 性則雖大鵬無以自貴於小鳥。小鳥無羨於
 天地而榮願有餘矣。故小大雖殊。逍遙一也。
 ○蜩音條。司馬云蟬。學鳩如字。一音於角反。
 本又作鸞音同。本或作鸞音預。崔云學讀為
 滑。滑鳩一名滑雕。司馬云學鳩小鳩也。李云
 鵙鵙也。毛詩草木疏云。鵙鳩班鳩也。簡文云

月令云鳴鳩拂其羽是也決向徐喜扶反李
 呼穴反李順云疾貌槍七良反司馬李云猶
 集也崔云著也支遁云槍突也榆徐音踰木
 名也枋徐音方李云檀木也崔云木也或曰
 木名控苦貢反司馬云投適莽蒼者三食而
 也又云引也崔云叩也

反腹猶果然適百里者宿春糧適千里者三
月聚糧所適彌遠則聚糧彌多故其翼彌大
 反蒼七蕩反或如字司馬云莽蒼近郊之色
 也李云近野也支遁云家間也崔云草野之
 色食七丹反果徐如字又苦火反之二蟲又
 衆家皆云飽貌春束容反糧音良

何知二蟲謂鵬蜩也對大於小所以均異趣
 也夫趣之所以異豈知異而異哉皆不

知所以然而自然耳自然小知不及大知小
 耳不為也此逍遙之大意

年不及大年物各有性性各有極皆如年知
 于列子歷舉年知之大小各信其一方未有
 足以相傾者也然後統以無待之入遺彼忘
 我冥此羣異異方同得而我無功名是故統
 小大者無小無大者也苟有乎小大則雖大
 鵬之與斥鷃宰官之與御風同為累物耳齊
 死生者無死無生者也苟有乎死生則雖大
 椿之與蟪蛄彭祖之與朝菌均於短折耳故
 遊於無小無大者無窮者也冥乎不死不生
 者無極者也若夫逍遙而繫於有方則雖放
 之使遊而有所窮矣未能無待也○知音智
 本亦作智下大知并注同下年知放奚以知
 此跋丘鼓反後同累劣偽反下皆同

此跋丘鼓反後同累劣偽反下皆同

其然也朝菌不知晦朔蟪蛄不知春秋此小
 年也楚之南有冥靈者以五百歲為春五百
 歲為秋上古有大椿者以八千歲為春八千
 歲為秋而彭祖乃今以久特聞眾人匹之不
 亦悲乎夫年知不相及若此之懸也比於眾
 人之所悲亦可悲矣而眾人未嘗悲
 此者以其性各有極也苟知其極則豪分不
 可相歧天下又何所悲乎哉夫物未嘗以夫
 欲小而必以小美大故舉小大之殊各有定
 分非美欲所及則美欲之累可以絕矣夫悲
 生於累累絕則悲去悲去而性命不安者未
 之有也。朝菌徐其隕反司馬云大芝也天

陰生糞上見日則死一名日及故不知月之
 終始也崔云糞上芝朝生暮死晦者不及朔
 朔者不及晦支遁云一名舜英朝生暮落潘
 尼云木槿也簡文云歛生之芝也歛音况物
 反晦冥也朔旦也惠本亦作蟪同
 馬云惠蛄寒蟬也一名蟪蟬春生夏死夏生
 秋死崔云蛸蟬也或曰山蟬秋鳴者不及春
 春鳴者不及秋廣雅云蟪蛄蛸蟬也案即楚
 詞所云寒蟬者也
 音彫蟻音將冥本或作螟音提蟬音勞又音遼
 木名也江南生以葉生為春葉落為秋此木
 以二千歲為一年椿丑倫反司馬云木一名
 檠檠木槿也崔音檠華同李云生江南一云
 生北戶南此木三萬二千歲為一年彭祖李
 云名鍾堯臣封於彭城歷虞夏至商年七百
 歲故以久壽見聞世本云姓籛名鏗在商為

守藏史在周為柱下史年八百歲籒音翦一
 云即老子也崔云堯臣仕殷世其人甫壽七
 百年王逸註楚辭天問云彭鏗即彭祖事帝
 堯彭祖至七百歲猶曰悔不壽恨杖晚而唾
 遠云帝學之玄孫特聞如字崔本作湯之問
 待聞懸音玄分符問反又方云反
 棘也是已湯之問棘亦云物各有極任之則
 李云湯時賢人又云是棘子崔云齊諧之徒
 識冥靈大椿者名也簡文云一曰湯廣大也
 棘狹窮髮之北有冥海者天池也有魚焉其
 小也廣數千里未有知其脩者其名為鯤有鳥焉
 其名為鵬背若泰山翼若垂天之雲搏扶搖

羊角而上者九萬里絕雲氣負青天然後圖
 南且適南冥也斥鴳笑之曰彼且奚適也我
 騰躍而上不過數仞而下翱翔蓬蒿之間此
 亦飛之至也而彼且奚適也此小大之辯也

各以得性為至自盡為極也向言二蟲殊翼
 故所至不同或翱翔天池或畢志榆枋直各
 稱體而足不知所以然也今言小大之辯各
 有自然之素既非跋慕之所及亦各安其天
 性不悲所以異故再出之○髮李云髮猶毛
 也司馬云北極之下無毛之地也崔云北方
 無毛地也案毛草也地理書云山以草木為
 髮廣古曠反數色主反下同羊角司馬云風

曲上行若羊角上時掌反下同且如字舊子
 餘反下同斥如字司馬云小澤也本亦作尺
 崔本同簡文云竹尺非鶴於諫反字亦作鷄
 司馬云鶴鶴省也躍由若反翱五刀反蒿好
 反故夫知效一官行比一鄉德合一君而徵
 一國者其自視也亦若此矣亦猶鳥之首得
 效音智下戶教反行下孟反比毗至反徐扶
 至反李云合也徵如字司馬云信也崔束云
 成也而宋榮子猶然笑之未能齊故有笑宋
 人也崔云賢者也猶然笑之崔李云猶笑貌案謂猶以為笑且舉世而譽
 之而不加勸舉世而非之而不加沮審自得
 也譽

音餘沮慈呂反敗也定乎內外之分內我而辯乎榮辱
 之竟榮已而辱人斯已矣亦不能復過此
 彼其於世未數數然也足於身故間於世也
 所祿反一音桑縷反司馬云猶汲汲也崔云
 迫促意也簡文所喻反謂計數間音閑本亦
 作雖然猶有未樹也唯能自是耳未能無所
 閑樹立也未夫列子御風而行泠然善也冷然
 立至德也之貌列子李鄭人名禦冠得風旬有五
 征乘風而行與鄭穆公同時冷音零彼於致福
 日而後反苟有待焉則雖御風而

者未數數然也

自然御風行耳非此雖免乎

數數然求之也

行猶有所待者也

非風則不得行斯必有待也唯無所不乘者無待耳

若夫乘天地之正而御六氣之辯以遊無窮

者彼且惡乎待哉

天地者萬物之總名也天地以萬物為體而萬物必

以自然為正自然者不為而自然者也故大

鵬之能高斥鷃之能下椿木之能長朝菌之

能短凡此皆自然之所能非為之所能也不

為而自能所以為正也故乘天地之正者即

是順萬物之性也御六氣之辯者即是遊變

化之塗也如斯以往則何往而有窮哉所遇

斯乘又將惡乎待哉此乃至德之人玄同彼

我者之逍遙也苟有待焉則雖列子之輕妙

猶不能以無風而行故必得其所待然後道

遙耳而况大鵬乎夫唯與物冥而循大變者

為能無待而常通豈自通而已哉又順有待

者使不失其所待所待不失則同於大通矣

故有待無待吾所不能齊也至於各安其性

天機自張受而不知則吾所不能殊也夫無

待猶不足以殊有待况有待者之巨細乎○

六氣司馬云陰陽風雨晦明也李云平旦為

朝霞日中為正陽日入為飛泉夜半為沆瀣

天玄地黃為六氣王逸註楚辭云陵陽子明經

言春食朝霞朝霞者日欲出時黃氣也秋食

淪陰淪陰者日沒已後赤黃氣也冬食沆瀣

沆瀣者北方夜半氣也夏食正陽正陽者南

方日中氣也并天玄地黃之氣是為六氣沆

音戶黨反瀣音下界反支云天地四時之

氣辯如字變也崔本作和惡音烏注同故

以治者音同令而我猶代子吾將為名乎名

者實之賓也吾將為賓乎夫自任者對物而

故堯無對於天下而許由與稷契為匹矣何

以言其然邪夫與物冥者故羣物之所不能

離也是以無心玄應唯感之從汎平若不繫

者亦無往而不為天下之君矣以此為君若

天之自高實君之德也若獨元然立乎高山

之頂非夫人有情於自守守一家之偏尚何

得專此此故俗中之一物而為堯之外臣耳

若以外臣代乎內主斯有為君之名而無任

君之實也稷契息列反皆唐虞臣也稷周之

始祖名棄契殷之始祖名離力智反應應鷩

對之應汎芳劔反非夫音扶下明夫同鷩

鷩巢於深林不過一枝偃鼠飲河不過滿腹

性各有極苟足其極則餘天下之財也。鷩

子遙反鷩音遼李云鷩鷩小鳥也郭璞云鷩

鷩桃雀偃鼠如字李云鷩鼠也歸休乎君子

說文鼯鼠一日偃鼠鼯扶問反歸休乎君子

無所用天下為均之無用而堯獨有之明夫

不厭。平君絕句一讀至平字絕句庖人雖

君別讀。豁呼活反樂音洛厭於絕反庖人雖

不治庖尸祝不越樽俎而代之矣庖人尸祝

司鳥獸萬物各足於所受帝堯許由各靜其

所遇此乃天下之至實也各得其實又何所

周禮有庖人職祝之六反傳鬼神辭曰肩吾

問於連叔曰吾聞言於接輿大而無當往而

不反吾驚怖其言猶河漢而無極也大有逕

庭不近人情焉連叔曰其言謂何哉曰藐姑

射之山有神人居焉肌膚若冰雪淖約若處

子此皆寄言耳夫神人即今所謂聖人也夫

謂足以懣悴其神矣豈知至至者之不虧哉

今言王德之人而寄之此山將明世所無由

謂足以懣悴其神矣豈知至至者之不虧哉

謂足以懣悴其神矣豈知至至者之不虧哉

謂足以懣悴其神矣豈知至至者之不虧哉

謂足以懣悴其神矣豈知至至者之不虧哉

謂足以懣悴其神矣豈知至至者之不虧哉

謂足以懣悴其神矣豈知至至者之不虧哉

謂足以懣悴其神矣豈知至至者之不虧哉

謂足以懣悴其神矣豈知至至者之不虧哉

謂足以懣悴其神矣豈知至至者之不虧哉

謂足以懣悴其神矣豈知至至者之不虧哉

謂足以懣悴其神矣豈知至至者之不虧哉

謂足以懣悴其神矣豈知至至者之不虧哉

謂足以懣悴其神矣豈知至至者之不虧哉

音銀又五根反本亦作至限不食五穀吸風飲

露所為而特稟自然之妙氣○吸許及反

乘雲氣御飛龍而遊乎四海之外其神凝使

物不疵癘而年穀熟吾以是狂而不信也夫

神居靈而窮理極妙者雖靜默間堂之裏而

玄同四海之表故乘兩儀而御六氣同人羣

而驅萬物苟無物而不順則浮雲斯乘矣無

形而不載則飛龍斯御矣遺身而自得雖澹

然而不待坐忘行忘忘而為之故行若曳枯

木止若聚死灰是以云其神凝也其神凝則

不疑者自得矣世皆齊其所見而斷之豈嘗

信此哉○疑魚升反遮在斯反病也司馬云

駁也一音子爾反瀛音厲李音賴惡病也本

或作厲狂求匡反李云癡也李又九况反間

音閑澹徒暫反恬靜也齊連叔曰然瞽者無

才細反又如字斷丁亂反

以與乎文章之觀聾者無以與乎鍾鼓之聲

豈唯形骸有聾盲哉夫知亦有之不知至言

以為狂而不信此知之聾盲也○聾音古盲

者無目如鼓皮也與徐音豫下同觀古亂反

聾鹿工反不聞也之聲崔向司馬本此下更

有眇者無以與乎眉目之好夫則者不自為

假文履夫知音是其言也猶時女也與之所

智註知之同

言者自然為物所求但知之聾盲者謂無此

理○時女司馬云猶處女也向云時女虛靜

柔順和而不喧未嘗求人之德也將旁礪

萬物以為一世斲乎亂孰弊弊焉以天下為

事夫聖人之心極兩儀之至會窮萬物之妙

物不然世以亂故求我我無心也我苟無心

亦何為不應世哉然則體玄而極妙者其所

以會通萬物之性而陶鑄天下之化以成堯

舜之名者常以不為為之耳孰弊弊焉勞神

苦思以事為事然後能乎○旁礪剛反李鋪

剛反字又作磅同礪蒲博反李普各反司馬

云旁礪猶混同也斲徐音祈李云求也弊弊

李扶世反徐扶計反簡文云弊弊經營貌司

馬本作蔽蔽應應之人也物莫之傷夫安於

對之應思息嗣反

傷不能傷傷不能傷而物亦不傷之也 大浸稽天而不溺大旱

金石流土山焦而不熱皆無往而不在

沉溺熱之間哉故至人之不嬰乎禍難非辟

之也推理直前而自然與吉會○浸子鳩反

稽音雞徐李音啓司馬云至也溺奴 是其塵

歷反或奴學反難乃旦反非辟音避

垢糝糠將猶陶鑄堯舜者也孰肯以物為事

堯舜者直堯舜而已哉必有神人之實焉今

所稱堯舜者徒名其塵垢糝糠耳○垢古口

反塵垢猶染汚糝本又作糝徐甫妹反又悲

人資章甫而適諸越越人斷髮文身無所用
 之堯治天下之民平海內之政往見四子藐
 姑射之山汾水之陽窅然喪其天下焉夫堯
用天下為亦猶越人之無所用章甫耳然遺
天下者固天下之所宗天下雖宗堯而堯未
嘗有天下也故窅然喪之而常遊心於絕冥
之境雖寄坐萬物之上而未始不逍遙也四
子者蓋寄言以明堯之不一於堯耳夫堯實
冥矣其迹則堯也自迹觀冥外內異域未足
怪也世徒見堯之為堯豈識其冥哉故將求
四子於海外而據堯於所見因謂與物同波
者失其所以逍遙也然未知至遠之所順者
更近而至高之所會者反下也若乃厲然以

獨高為至而不夷乎俗者斯山谷之士非無
 待者也奚足以語至極而遊無窮哉○宋人
 宋今梁國睢陽縣殷後微子所封資章甫李
 云資貨也章甫殷冠也以冠為貨越今會稽
 山陰縣斷丁管反李徒短反司馬本作敦云
 敦斷也四子司馬李云王倪齧缺被衣許由
 汾水徐扶云反郭方聞反案汾水出太原今
 莊生寓言也司馬崔本作盆水窅然徐烏了
 反郭武駢反李云窅然猶悵然喪息浪惠子
 反注同冥亡丁反竟音境本亦作境
 謂莊子曰魏王貽我大瓠之種我樹之成而
 實五石以盛水漿其堅不能自舉也剖之以
 為瓢則瓠落無所容非不呶然大也吾為其

無用而培之莊子曰夫子固拙於用大矣宋人有善為不龜手之藥者世世以泝泝統為

事其藥能令手不拘圻故常漂絮於水中也○惠子司馬云姓惠名施為梁相魏王司

馬云梁惠王也按魏自河東遷大梁故謂之

魏或謂之梁也貽徐音怡郭與志反遺也瓠

徐音護種章勇反實五石司馬云實中容五

石盛音成剖音口反瓢毗遙反徐扶堯反則

瓠戶郭反司馬音護下同落簡文云瓠落猶

廓落也司馬云瓠布護也落零落也言其形

平而淺受水則零落而容也呼本亦作号徐

許橋反李云号然虛大貌崔作誇簡文同吾

為于偽反培徐方垢迄司馬云擊要也龜手

愧悲反徐舉倫反李居危反向云均圻也司

馬云文折如龜文也又云如龜擊縮也泝徐

扶經反泝普歷反徐敷歷反郭李格歷反泝

聲統音曠小爾雅云絮細者謂之統李云泝

泝統者漂絮於水上統絮也令力呈反不物

紀于反依字宜作踣紀于求于二反周書云

天寒足踣是也折勑白反漂四妙反韋昭云

以水擊絮為漂說文作敝豐客聞之請買其

市反又四例反絮胥慮反客聞之請買其

數金今一朝而鬻技百金請與之客得之以

說吳王越有難吳王使之將冬與越人水戰

大敗越人裂地而封之能不龜手一也或以

士

封或不免於汧澠統則所用之異也今子有五石之瓠何不慮以為大樽而浮乎江湖而憂其瓠落無所容則夫子猶有蓬之心也夫

蓬非直達者也此章言物各有宜苟得其宜安往而不逍遙也○百金李云金方寸重一斤為一金百金百斤也數色主反鬻音育司馬云賣也技本或作伎竭彼反說始銳反又如字難乃旦反將子匠反敗必邁反大樽本亦作尊司馬云樽如酒器縛之於身浮於江湖可以自渡慮猶結綴也案所謂謂畧舟蓬向云蓬者短不暢曲也之謂

莊子曰吾有大樹人謂之樗其大本擁腫而

不中繩墨其小枝卷曲而不中規矩立之塗匠者不顧今子之言大而無用衆所同去也

莊子曰子獨不見狸狌乎卑身而伏以候敖者東西跳梁不避高下中於機辟死於罔罟今夫鰲牛其大若垂天之雲此能為大矣而不能執鼠今子有大樹患其無用何不樹之於無何有之鄉廣莫之野彷徨乎無為其側逍遙乎寢臥其下不夭斤斧物無害者無所

可用安所困苦哉

夫小大之理均用得其極則

物皆道遥也。擣勅魚反木名擁腫章勇反

李云擁腫猶盤瘿中丁仲反下同卷本又作

拳同音權徐紀阮反李丘圓反去如字李亮

呂反狸力之反牲徐音姓郭音生又音星司

馬云狃也狃音由救反敷徐李五到反支云

伺彼怠傲謂申夫墮殆也本又作傲同司馬

音條碎音避合本多作避下放此機辟毗赤

反司馬云罔也罔徐音古釐牛郭呂之反徐

李音來又音離司馬云旄牛無何有之鄉廣

莫之野謂寂絕無用之地也簡文云莫大也

彷彿剛反又音房徨音皇彷彿猶翱翔也崔

本作方羊簡文同廣雅云彷彿徒倚也

莊子內篇齊物論第二

夫自是而非彼美已

然故是非雖異而彼我均也。論力頓反李如字惡鳥路反

南郭子綦隱机而坐仰天而嘘嗒焉似喪其

耦同天人均彼我故外無與為歡而嗒焉解

居南郭因為號隱於斬反馮也机音紀李本

作几嘘音虛吐氣為嘘向云息也嗒本又作

嗒下同吐答反又都納反注同解體貌喪息浪

云耦身也身顏成子游立侍乎前曰何居乎

與神為耦形固可使如槁木而心固可使如死灰乎

寂

世德堂刊

不莊子卷一

六一

一嘗作二

寂

槁木取其家冥無情耳夫任自然而忘是非者其體中獨任天真而已又何所有哉故止若立枯木動若運槁枝坐若死灰行若游塵動止之容吾所不能一也其於無心而自得吾所不能也

也姓顏名偃謚成字子游何居如字又音姬

司馬云猶故也槁枯老反注同

家音寂本亦作寂寔本亦作漠

今之隱几者非昔之隱几者也

子游常見隱几者

子綦曰偃不亦善乎而問之也今者吾喪我汝知之乎

吾喪我我自忘矣我自忘矣天下有何物足識哉故都忘外內然後超然俱得

女聞人籟而未聞地籟女聞地籟而未聞天籟

夫籟籟也夫籟管參差官商異律故音短長也然則優劣無所錯其間矣况之風物異音同是而咸自取焉則天地之籟見矣

女音初林反差初宜反錯七故反見賢遍反

子綦曰敢問其方子綦曰夫大塊噫氣其名爲風

大塊者無物也夫噫氣者豈有物哉氣塊然而自噫耳物之生也莫不塊然而自生

則塊然之體大矣故遂以大塊爲名

怪反李苦對反說文同云俗由字也徐口回

反徐李又胡罪反郭又苦猥反司馬云大朴

之貌衆家或作大槐班固同淮南子作大昧

解者或以爲無或以爲元氣或以爲混成

或以爲天謬也

乙戒反注同一音蔭

是

唯無作作則萬竅怒呼言風唯無作作則萬竅皆怒動而為聲也

○竅苦弔反胡到反而獨不聞之琴琴乎長風之聲○琴良救反又六叔反

長風之聲也李本作颶音同又力竹反山林之

畏佳大風之所扇動也○畏於鬼反郭烏罪反崔本作喂

罪反李諸鬼反李順云畏佳山阜貌大木百圍之竅穴似鼻似

口似耳似枅似圈似日似注者似污者此畧舉衆

竅之所似○竅崔本作竅似鼻似口司馬云言風吹竅穴動作或似人鼻或似人口枅音

雞又音肩字作云柱上方木也簡文云樽檀也似圈起權反郭音權杯圈也徐其阮反言

作忍林

慈宋與當作琴

如羊豕之闌圈也曰其九反似注烏構反李於花反又烏垂反郭烏蛙反司馬云若注曲

汚音烏司馬激者謫者叱者吸者叫者謔者

突者咬者此略與衆竅之聲殊○激經歷反如水激也李古弔反司馬云聲若

激喚也李又驪弔反謫音孝李虛交反簡文云若箭去之聲司馬云若謹謫聲叱昌實反

徐音七司馬云若叱咄聲吸許及反司馬云若嘘吸聲也呼古弔反郭古幼反李居耀反

司馬云若叫呼聲也謔音豪郭又戶報反司馬云若謔哭聲突徐於堯反一音杏又於弔

反司馬云深者也若深突突然咬於交反前或音狡司馬云聲哀切咬然又許拜反

者唱于而隨者唱喁冷風則小和飄風則大

或音狡司馬云聲哀切咬然又許拜反

和夫聲之宮商雖千變萬化唱和大小莫不

恭反徐又音愚又五斗反李云于喁聲之相

和也冷風音零李云冷冷小風也和胡卧反

反及注皆同飄風鼻遙反又符遙反李敷遙

反司馬云疾風也爾雅云回風為飄稱尺證

下不出者兒厲風濟則衆竅為虛濟止也烈

則同厲風司馬竅虛虛實雖異其於各得

細反向而獨不見之調調之刀刀乎調調刀

云止也而獨不見之調調之刀刀乎調調刀

貌也言物聲既異而形之動搖亦又不同也

動雖不同其得齊一耳豈調調獨是而刀刀

獨非乎○調音條刀徐都堯反向云調子游

調刀刀皆動搖貌搖如字又羊照反

曰地籟則衆竅是已人籟則比竹是已敢問

天籟子綦曰夫吹萬不同而使其自已也

籟也夫天籟者豈復別有一物哉即衆竅比

竹之屬接乎有生之類會而共成一天耳無

既無矣則不能生有之未生又不能為生

然則生者誰哉塊然而自生耳自生耳非

我生也我既不能生物物亦不能生我則我

自然矣自已而然則謂之天然天然耳非為

也故以天言之以天言之所以明其自然也

豈蒼蒼之謂哉而或者謂天籟後物使從已

也夫天且不能自有況能有物哉故天也者

萬物之總名也莫適為天誰主役物乎故物

各自生而無所出焉此天道也○此毗志反

又必履反李扶必反注同復扶又反適丁歷

刀刀

同

反咸其自取怒者其誰邪物皆自得之耳誰主怒之使然哉此

重明天籟也大知閑閑小知間間此蓋知之不同知音

智下及注同閑閑李云無所容貌簡文大言云廣博之貌間間古閑反有所間別也

炎炎小言詹詹此蓋言語之異炎炎手廉

濫反李願云同是非也簡文云美威貌其寐

也魂交其覺也形開此蓋寤寐之異魂交

古孝反形開司馬與接為構日以心鬪繆者

窅者密者此蓋交接之異與接為構司馬

云目開意悟也與接為構日以心鬪繆者

反簡文云寬心也窅者密者司馬云深也李

云穴也案穴地藏穀曰窅簡文云深心也

小恐惴惴大恐繆繆此蓋恐悸之異恐曲

反李云小心貌爾雅云懼也其發若機括

其司是非之謂也其留如詛盟其守勝之謂

也此蓋動止之異機括古活反機弩牙括

箭括詛惻據反盟音明徐武耕反郭武病

反其殺如秋冬以言其日消也其衰殺日消

殺色界反徐其溺之所為之不可使復之也

色例反注同其厭也如緘以言其

其溺而遂往有如此者其厭也如緘以言其

老洳也

其厭沒於欲老而愈洳有如此者。厭於葉反。徐於舟反。又於感反。緘徐

逸郭許

本亦作溢同音。近死之心莫使復。近利患輕禍陰結遂志有如此者。喜怒

陽也

其利患輕禍陰結遂志有如此者。喜怒。近復陽陽謂生也。

哀樂慮嘆變熱姚佚啓態

此蓋性情之異者。樂音洛熱之涉。姚郭音遙徐李勅反。樂出虛

反司馬云不動貌

姚郭音遙徐李勅反。樂出虛。李又奴載反。樂出虛

蒸成菌

此蓋事變之異也。自此以下明無方之自然。蒸之膺反。菌其損反。向云結

也物各自然不知所以然

而然則形雖彌異。自然彌同也。蒸之膺反。菌其損反。向云結

也上時

掌反。日夜相代乎前而莫知其所萌。日夜相代

代故以新也夫天地萬物變化日新與時俱往何物萌之哉自然然而然耳。萌武耕反。

已乎已乎旦暮得此其所由以生乎。言其自生。暮

本又作非彼無我非我無所取是亦近矣。彼

然也自然生我我自然生故自而不知其所

然者即我之自然豈遠之哉。而不知其所

為使。凡物云云皆百爾耳。非相為使也。故任

同若有真宰而特不得其朕。萬物萬情趣舍

使之然也。起索真宰之朕迹而亦終不得則

明物皆自然無使物然也。特崔云特辭也。

朕李除忍反兆也。趣舍七喻反。字或作可行。

不當作下

已信今夫行者信而不見其形不見所以

情而無形情當其物故形不別見也百骸

九竅六藏賅而存焉付之自然而莫不皆存

浪反案心肺肝脾腎謂之五藏大小腸膀胱

三焦謂之六腑身別有九藏氣天地人天以

候頭角之氣人候耳目之氣地候口齒之氣

三部各有天地人三三而九神藏五形藏四

故九今此云六藏未見所出賅徐古來吾誰

反司馬云備也小爾雅同簡文云兼也

與為親直自汝皆說之乎其有私焉則是有

所私也有私則不能賅而存矣故不說而自

存不為而自生也皆說音說注同今本多

即作悅字如是皆有為臣妾乎若皆私之則

後皆放此如是皆有為臣妾乎志過其分上

下相冒而莫為臣妾矣臣妾之才而安臣

妾之任則失矣故知君臣上下手足外內乃

天理自然豈直其臣妾不足以相治乎夫臣

人之所為哉其臣妾不足以相治也相治也者

各當其分耳未為不足以相治也相治也者

若手足耳目四支百體各有其所司而更相御

用也其遞相為君臣乎夫時之所賢者為

更音庚其遞相為君臣乎君才不應世者為

臣若天之自高地之自卑首自在上足自居

下豈有遞哉雖無錯於當而必自當也遞

音第徐又音第應應謂其有真君存焉任之

之應錯七索反下同其有真君存焉而自

爾則非如求得其情與不得無益損乎其真

偽也

凡得真性用其自為者雖復皂隸猶不顧毀譽而自安其業故知與不知皆自若也若乃開希幸之路以下冒上物喪其真人忘其本則毀譽之間俯仰失錯也○復扶又反下同

譽音餘 **喪**音浪反 **一受其成形不亡以待盡**言物各知者守知以待終而愚者抱愚與物相刃相靡其行盡如馳而莫之能止不亦悲乎羣品云云

逆順相交各信其偏見而恣其所行莫能自反此比眾人之所悲者亦可悲矣而眾人未嘗以此為悲者性然故也 **終身役役而不見其成功**夫物情無極知足者鮮故得此不止復逐於彼皆疲後終身未厭其志死

而後已故其成功者無 **蘧然疲役而不知其時可見也**○ **鮮**息淺反 **蘧然**疲役而不知其所歸可不哀邪凡物各以所好役其形骸至此之歸趣云何也○茶然乃結反徐李乃協反

崔音捻云忘貌簡文云疲病困之狀好呼報 **反下** **人謂之不死奚益**言其實 **其形化其心**與之然可不謂大哀乎言其心形並馳困而此為真哀之大也然凡人未嘗以 **人之生也**

固若是芒乎其我獨芒而人亦有不芒者乎

凡此上事皆不知所以然而然故曰芒也今夫知者皆不知所以知而自知矣生者不知

所以生而自生矣。萬物雖異，至於生不由知，則未有不同者也。故天下莫不芒也。○芒，莫也。簡文云：芒同也。夫隨其成心而師之，誰

獨且無師乎？

夫成心之足以制一身之用者，謂之成心。人自師其成心，則人各

自有師矣。人各自當

奚必知代而心自取者

有之愚者與有焉？

夫以成代不成，非知也。心自得耳。故愚者亦師其成

心未肯用其所謂短而舍其所謂長者

未成也。○與音豫舍音捨字亦作捨下同

乎心而有是非，是今日適越而昔至也。

今日適越

昨日何由至哉？未成乎心是非何由生哉？明夫是非者羣品之所不能無，故至人兩順之。

○昔至。崔云：昔云昔者昨日之謂也。

夕也。向

是以無有為有，無有

為有，雖有神禹，且不能知吾獨且柰何哉？

無理

是非而或者以為有，此以無有為有也。或心已成，雖聖人不能解，故付之自若而不強知也。

○強夫言非吹也，言者有言，

各有所說，故

其文反

夫言非

吹也，言者有言，

異於吹。○吹

如字。又叱瑞反。崔云：吹猶籟也。

其所言者特未定也。

我以為

以為非彼之所是，我又非之，故未

果有言邪？

果有言邪？

以為有言邪？然

其未嘗有言邪？

以為無言邪？

未足以有所定

其以為異於敲音，亦有辯乎？其無辯乎？

夫

或當作

此

與穀音其致一也。有辯無辯，誠未可定也。天下之情不必同，而所言不能異，故是非紛紜莫知所定。○穀苦豆反。李音欲出者也。道惡乎隱而有

真偽言惡乎隱而有是非。道焉不在言，何隱之名紛然而起。○惡音烏。下皆同。真偽一作本作真詭。崔本作真然。為於虔反。道惡

乎往而不存，皆言惡乎存而不可。道隱於

小成言隱於榮華。夫小成榮華自隱於道而行於榮華而止於實當見於小成而滅於大

全也。○當丁浪反。後可以意求。不復重出見賢遍故有儒墨之是非，以是其所非而非其

所是。儒墨更相是非而天下皆儒墨也。故百家並起各私所見而未始出其方也。○

更音 庚 欲是其所非而非其所是，則莫若以明

夫有是有非者，儒墨之所是也，無是非者，儒墨之所非也。今欲是儒墨之所是，非也，欲明無是非，則莫若還以儒墨反覆相明。非矣，非非，則所是者非是，而所非者非非矣。非非，則無非非是，則無是。○覆芳服反。下同。物無

非彼物無非是。物皆自是故無非是。物皆相

無是矣。無非是，則天下無彼

矣。無彼無是，所以玄同也。

自彼則不見自

知則知之，故曰彼出於是，是亦因彼。

夫物之偏也，皆

不見彼之所見而獨自知其所知自以其所知為非矣故曰彼出於是是亦因彼彼是方生之說也雖

然方生方死方死方生方可方不可方不可

方可因是因非因非因是夫死生之變猶春夏秋冬四時行耳

故生死之狀雖異其於各安所遇一也今生

者方自謂生為生而死者方自謂生為死則

無生矣生者方自謂死為死而死者方自謂

死為生則無死矣無生無死無可無不可故

儒墨之辨吾所不能同也至於是以聖人不

各冥其分吾所不能異也。由而照之于天亦因是也夫懷豁者因天下是非而自無是

非也故不由是非之塗而是非無患是亦彼

不當者直明其天然而無所奪故也

也彼我亦為彼亦是也彼亦自彼亦一是非此

亦一是非此亦自是而非彼彼亦一非於體中

也果且有彼是乎哉果且無彼是乎哉今欲

為彼而彼復自是欲謂是為是而是復為彼

所彼故彼是有無未果定也。復扶又反下

同彼是莫得其偶謂之道樞偶對也彼是相

之故無心者與物冥而未嘗有對於天下也

此居其樞要而會其玄極以應夫無方也。樞始得其環

前注同後可以意求不復重音

中以應無窮

天是非反覆相尋無窮故謂之

得其中心者無是非無非也無是無非故是亦一

無窮非亦一無窮也

天下莫不自是而莫不相非故一是一非兩行

無窮唯涉空得中者曠然無懷乘之以遊也

故曰莫若以明以指

喻指之非指不若以非指喻指之非指也以

馬喻馬之非馬不若以非馬喻馬之非馬也

天地一指也萬物一馬也

夫自是而非彼彼我之常情也故以

我指喻彼指則彼指於我指獨為非指矣此以指喻指之非指也若覆以彼指還喻我指

彼

則我指於彼指復為非指矣此以非指喻指

之非指也將明無是非莫若反覆相喻反

覆相喻則彼之與我既同於自是又均於相

非均於相非則天下無是同於自是則天下

無非何以明其然邪是若果是則天下不得

復有非之者也非若果非亦不得復有是之

者也今是非無主紛然殺亂明此區區者各

信其偏見而同於一致耳仰觀俯察莫不皆

然是以至人知天地一指也萬物一馬也故

浩然大寧而天地萬物各當其分同於自得

而無是非也。天地一指也萬物一馬也

崔云指百體之一體馬萬物之一物若戶老

反可乎可

可謂之已者不可乎不可者即謂之

不道行之而成

無不物謂之而然無不惡乎

成也無不物謂之而然無不惡乎

然於然惡乎不然不然於不然物固有所

然物固有所可各然其所然無物不然無物

不可故為是舉莛與楹厲與西施恢恠慤怪

道通為一夫莛橫而楹縱厲醜而西施好所

舉縱橫好醜恢恠慤怪各然其所然各可其

所可則形雖萬殊而性同得故曰道通為一

也。無物不然無物不可崔本此下更有可

於可而不可於不可於不可於不可於可

為于偽反下為是皆同莛徐音庭李音挺司

馬云屋梁也楹音盈司馬云屋柱也厲如字

惡也李音賴司馬云病癩西施司馬云夏姬

也案勾踐所獻吳王美女也恢徐苦回反大

也郭苦虺反簡文本作弔恠九委反徐九彼

反李云戾也楹怪音決李云楹垂也怪異也

縱本亦作從其分也成也而彼以為成分

形容反其成也毀也彼或謂之毀而凡物無成與

如其成也毀也彼或謂之毀而凡物無成與

毀復通為一夫成毀者生於自見而不見彼

又復扶唯達者知通為一為是不用而寓諸

庸庸也者用也用也者通也通也者得也夫

者無滯於一方故忽然自忘而寄當適得而

將

幾矣幾盡也至理盡於自得也因是已達

於自用自用者莫不條暢而自得也

幾矣幾音機盡也下同徐具衣反

因而已而不知其然謂之道

夫達者之因是豈知因為善而

因之哉不知所以因而自因耳故謂之道也

謂之道向郭絕句崔讀謂之道勞云因自

然。是道也。勞神明為一而不知其同也。謂之朝

三何謂朝三日狙公賦茅曰朝三而莫四衆

狙皆怒曰然則朝四而莫三衆狙皆悅名實

未虧而喜怒為用亦因是也

夫達者之於一豈勞神哉若勞

神明於為一不足賴也與彼不一者無以異

矣亦同衆狙之或因所好而自是也狙公

七徐反又緇慮反司馬云狙公典狙官也崔

云養後狙者也李云老狙也廣雅云狙獼猴

茅音序徐食汝反李音予司馬云豫子也朝

三莫四司馬云朝三升莫四升也好呼報反

下文皆同是以聖人和之以是非而休乎天鈞

莫之偏任故付之自均而止也。是之謂兩行

鈞本又作均崔云鈞陶鈞也。天

任

下之是非古之人其知有所至矣惡乎至有以為

未始有物者至矣盡矣不可以加矣

此忘天地遺萬

物外不察乎宇宙內不覺其一身故能

曠然無累與物俱往而無所不應也

其次以為有物矣而未始有封也

雖未都忘猶其

能忘其彼此

其

次以為有封焉而未始有是非也

雖未能忘彼此猶能

彼此猶能

忘彼此之是非也。是非之彰也，道之所以虧也。無是非

也。全道之所以虧，愛之所以成。道虧則情有所

未能忘愛釋私。果且有成與虧乎哉？果且無

成與虧乎哉？有之與無，斯有成與虧。故昭氏

之鼓琴也，無成與虧。故昭氏之不鼓琴也，夫

不可勝舉也。故吹管操弦，雖有繁手遺聲多

矣，而執籥鳴弦者，欲以彰聲也。彰聲而聲遺，

不彰聲而聲全。故欲成而虧之者，昭文之鼓

琴也。不成而無虧者，昭文之不鼓琴也。勝

音升擽七刀反，籥羊灼反。昭文之鼓琴也。師

昭文司馬云：古善琴者。

曠之枝策也。惠子之據梧也。三子之知幾乎

幾盡也。夫三子者，皆欲辨非已所明以明之

故。知盡慮窮，形勞神倦，或枝策假寐，或據梧

而瞑。○枝策，司馬云：杖也。策，杖也。崔云：舉

杖以擊節。梧，音吾。司馬云：梧，琴也。崔云：琴瑟

也。知音智。皆其盛者也。故載之末年。賴其盛

不爾早困也。故載之唯其好之也，以異於

彼。言此三子唯獨好其好之也，欲以明之

明，示衆人欲使彼非所明而明之，故以堅白

之味終。是猶對牛鼓簧耳。彼竟不明，故已之

道術終於昧然也。○堅白，司馬云：謂

堅石白馬之辨也。又云公孫龍有卒劍之法。謂之堅白。崔同。又云或曰設牙伐之說為堅。辨白馬之名。而子又以文之綸終終身無。為白簧音黃。而子又乃終文之緒亦卒。若是而可。成。昭文之子。又乃終文之緒亦卒。琴瑟弦也。若是而可。謂成乎。雖我亦成也。此三子雖求明於彼。彼若三子而可謂成。則雖。若三子而不可謂成乎。我之不成亦可謂成也。物與我無成也。物皆自明而不明。彼若彼不。無成矣。故聖人不顯此。以耀彼。不捨已而逐。物從而任之。各冥其所。能故曲成而不遺也。今三子欲以已之所好。是故滑稽之耀聖人。明示於彼。不亦妄乎。

之所圖也。為是不用。而寓諸庸。此之謂以明。夫聖人無我者也。故滑稽之耀。則圖而域之。恢恠擗怪。則通而一之。使羣異各安其所。安。衆人不失其所。是則已不用於物。而萬物之用。用矣。物皆自用。則孰是孰非哉。故雖放蕩之變。屈奇之異。曲而從之。寄之自用。則用雖萬殊。歷然自明。滑古沒反。司馬云亂也。屈求物。今且有言於此。不知其與是類乎。其與是不類乎。類與不類。相與為類。則與彼無以異矣。今以言無是非。則不知其與言有者類。彼以無為非。斯不類矣。然此雖是非不同。亦固未免於有是非也。則與彼類矣。故曰類與。

不類又相與為類則與彼無以異也然則將
 大不類莫若無心既遣是非又遣其遣遣之
 又遣之以至於無遣然後無雖然請嘗言之
 遣無不遣而是非自去矣
 至理無言言則與有始也者有始則有未始
 類故試寄言之
 有始也者謂無終始有未始有夫未始有始
 也者夫一之者未若不一而有有也者則美
 惡是非有無也者有無而未知無無也則是
 具也非有無也者非好惡猶未離懷○好惡
 並如字離有未始有無也者猶無無矣而有
 力智反
 未始有夫未始有無也者俄而有無矣而未

李

知有無之果孰有孰無也此都忘其知也爾
 了無則天地萬物彼我是非豁然確斯也○
 俄徐音義確斯苦角反斯又作漸音賜寧思
 利今我則已有謂矣謂無是非即復有而未
 反
 知吾所謂之其果有謂乎其果無謂乎又不
 之有無爾乃蕩然無纖芥於天下莫大於秋
 胷中也○芥古邁反又音界
 豪之末而大山為小莫壽乎殤子而彭祖為
 天天地與我並生而萬物與我為一夫以形相
 大於秋豪也若各據其性分物冥其極則形
 大未為有餘形小不為不足苟各足於其性

則秋豪不獨小其小而太山不獨大其大矣
 若以性足為大則天下之足未有過於秋豪
 也若性足者非大則雖太山亦可稱小矣故
 曰天下莫大於秋豪之末而太山為小太山
 為小則天下無大矣秋豪為大則天下無小
 也無小無大無壽無天是以螻蛄不羨大椿
 而欣然自得斤鷓不貴天池而榮願以足苟
 足於天然而安其性命故雖天地未足為壽
 而與我並生萬物未足為異而與我同得則
 天地之生又何不並萬物之得又何不一哉
 秋豪如字依字應作毫司馬云兔毫在秋
 而成王逸註楚辭云銳毛也案毛至秋而
 細故以喻小也大山音泰殤子短命者也
 或云年十九以下為殤既已為一矣且得有言乎
 萬物萬形同於自得其得既

分

一與言本一作
言與一

已謂之一矣且得無言乎
夫名謂生於不明者也物或不能自

明其一而以此逐彼故謂一以
正之既謂之一即是言矣 一與言為二

二與一為三自此以往巧歷不能得而況其

凡乎
夫以言言一而非言也則一與言為二矣一既一矣言又二之有一有二得

不謂之三乎夫以一言言一猶乃成三况尋
其支流凡物殊稱雖有善數莫之能紀也故

一之者與彼未殊而忘一者無言
而自一稱尺證反數色主反 故自無適

有以至於三而况自有適有乎
夫一無言也而有言則至

三况尋其末無適焉因是已
各止於其所夫數其可窮乎

道未始有封宜然無不在也夫道未始有封

言未始有常彼此言之故為是而有

也道無封故萬物得恣其分域為于偽

也反請言其畛有左有右各異便也有左有

便婢有倫有義倫物有理事事有宜有

分有辯羣分而類別也有競有爭

並逐曰競對辯曰爭此之謂八德略而判之

六合之外聖人存而不論夫六合之外謂萬

字

物之性表雖有理存焉而非性分之內則未

嘗以感聖人也故聖人未嘗論之若論之則

是引萬物使學其所不能也故六合之內聖

人論而不議陳其性春秋經世先王之志聖

人議而不辯順其成迹而擬乎至當之極故

分也者有不分也辯也者有不辯也夫物事

事自別而欲由已以分別之者不見曰何也

彼之自別也分如是下及注同

聖人懷之以不辨為懷眾人辯之以相示也

故曰辯也者有不見也不見彼之自辨故夫

大道不稱

付之自稱無所稱謂

大辯不言已

別大仁不仁

無愛而

大廉不嗾

夫至足者物

也故無所容其嗾盈也

大勇不忮

無往而不

險而不往

道昭而不道

順故能無

以此明彼彼此俱

言辯而不及

不能及

而不成

物無常愛而

廉清而不信

激然廉清

非真

勇忮而不成

之無敢舉足之地也

五者

園而幾向方矣

此五者皆以有為傷當者也

止

夫偏

夫外不可求而求之譬猶以圓學方以魚慕

鳥耳雖希翼鸞鳳擬規日月此愈近彼愈遠

實學彌得而性彌失故齊物而徧尚之累去

矣園崔音利徐五丸反司馬云圓也郭音

團幾徐其衣反向方本亦作嚮音同故知止

其所不知至矣所不知者皆性分之外也孰

知不言之辯不道之道若有能知此之謂天

府浩然都注焉而不滿酌焉而不竭至人之

應而不藏故曠然無盈虛而不知其所由來

之變也注徐之喻反任其自明故其光不

自然無迹此之謂葆光葆光音保崔

云若有若無。故昔者堯問於舜曰：我欲伐宗

謂之葆光。故昔者堯問於舜曰：我欲伐宗

贈胥敖南面而不釋然其故何也。於安任之

聽朝而不怡也。將寄明齊一之理於大聖。故

發自怪之問以起對也。○膾徐古外反。胥息

徐反。華胥國。敖徐五高反。司馬云宗膾胥敖

三國名也。崔云宗一也。膾二也。胥敖三也。朝

直遙。舜曰：夫三子者猶存乎蓬艾之間。夫物

安無陋也。則蓬艾乃三子。若不釋然何哉。昔

者十日並出萬物皆照。夫重明登天六合俱

被也。○重直龍。而況德之進乎日者乎。夫日

反。被皮寄反。而況德之進乎日者乎。月雖

無私於照猶有所不及。德則無不得也。而今

欲奪蓬艾之願而伐使從已。於至道豈弘哉。

故不釋然神解耳。若乃物暢其性各安其所

安無遠近幽深付之自若。皆得其極則彼無

不當而我無不齧。缺問乎王倪曰：子知物之

怡也。○解音蟹。所同是乎。曰：吾惡乎知之。所同未必是。所異

能相正。故無所用其知。○齧五結反。缺立悅

反。王倪徐五嵇反。李音詣。高士傳云王倪堯

時賢人也。天地篇云齧子知子之所不知邪。

曰：吾惡乎知之。若自知其所不能任。羣才之自當

然則物無知邪。曰：吾惡乎知之。然無不任矣。

在鳥

良一作長

世德堂刊

不莊子卷一

三十一

雖然嘗試言之

以其不知故未敢正言試言之耳

庸詎知吾

所謂知之非不知邪

魚游於水水物所同咸謂之知然自魚觀之則向所謂知者復為不知矣夫蛙蜩之知非於轉丸而笑蛙蜩者乃以蘇合為貴故所同之知未可正據○庸詎徐本作巨其庶反郭音鉅李未也復扶又反蛙丘一反蜩庸詎知吾所謂

不知之非知邪

所謂不知者直是不知耳亦自一家之知

試問乎女

已不知其正故試問女○女音汝注及下同已音紀

則腰疾偏死

然乎哉木處則惴慄恂懼

猿然乎哉三者孰知正處

此畧舉三者以明死司馬云偏枯死也○惴徐音秋司馬云魚名惴之瑞反慄音栗恂郭音荀徐音峻恐貌崔

螂且甘帶

鴟鴞者鼠四者孰知正味

明美惡之無主

○芻初俱反小爾雅云斤謂之芻斤音古但反秦徐音患又胡滿反司馬

云牛羊曰芻

犬豕曰豢以所食得名也麋音眉薦踐練反司馬云美草也崔云甘草也郭

璞云三蒼

云六畜所食曰薦螂音即且字或作蛆子徐反李云螂且蟲名也廣雅云蜈蚣

也爾雅云

疾藜螂蛆郭璞注云似蝗大腹長角能食蛇腦藜音疾藜音黎帶如字崔云蛇

死司馬云

偏枯死也○惴徐音秋司馬云魚名惴之瑞反慄音栗恂郭音荀徐音峻恐貌崔

音猿猴音

侯便婢面反

民食芻豢麋鹿食薦

四者以

此畧舉

三者以明

萬物之異便

○偏

惴之瑞反

慄音栗恂郭音荀徐音峻恐貌崔

云戰也班

固作响也後

音猿猴音

侯便婢面反

侯便婢面

反

反

後

世德堂刊

不莊子卷一

三十一

不能寒疾雷破山風振海而不能驚夫神全體與物冥者雖涉至變而未始非我故蕩然無薑介於胃中也。返戶故反徐又戶各反

李戶格反。向曰凍也。崔云返猶涸也。薑勑邁反。又音豸。介古邁反。又音界。若然者

乘雲氣非寄物而行騎日月有晝夜而無死生也而遊乎

四海之外夫唯無其知而任天下之自為故馳萬物而不窮也死生無

變於已與死生若一而況利害之端乎況利害於

死生愈不瞿鵲子問乎長梧子曰吾聞諸夫

子聖人不從事於務務自來而理自應耳非從而事之也。瞿其俱

足以介意

證

反長梧子。李云居長梧下。因以為名。崔云名丘。簡文云長梧封人也。夫子向云瞿鵲之師。

不就利不違害任而直前無所避就不喜求求之不喜直取不怒

不緣道獨至者無謂有謂有謂無謂凡有稱謂者皆非吾

所謂也。彼各自謂耳。故無彼有謂。而有此無謂也。稱尺正反。下放此。而遊乎塵

垢之外凡非真性皆塵垢也。而遊。崔本作而施。夫子以為孟浪之

言而我以為妙道之行也。吾子以為奚若長

梧子曰是黃帝之所聽熒也。而丘也何足以

知之。且女亦大早計。見外而求。時夜見彈而

求鴉炙

夫物有自然。理有至極。循而直往。則冥然自合。非所言也。故言之者。孟浪

而聞之者。聽熒。雖復黃帝。猶不能使萬物無

懷。而聽熒。至竟。故聖人付當於塵垢之外。而

女合乎視聽之表。照之以天。而不逆計。放之

自爾。而不推明也。今瞿鵲。子方聞孟浪之言。

而便以為妙道之行。斯亦無異見外而責司

晨之功。見彈而求鴉炙之實也。夫不能安時

虞順。而探變求化。當生而慮死。執是以辯非

皆逆計之徒也。○孟如字。徐武黨反。或武葬

反。浪如字。徐力蕩反。向云。孟浪音漫瀾。無所

趣舍之謂。李云。猶較畧也。崔云。不精要之貌。

行如字。又下孟反。黃帝本又作黃帝。聽勅定

反。熒音瑩。磨之瑩。本亦作瑩。於拘反。向司馬

云。聽熒。疑惑也。李云。不光明貌。崔云。小不明

大了也。向崔本作輝。榮女音汝。下同。天音泰。

皇
迥

徐李勅佐反。注同時夜。崔云。時夜。司夜。謂雞

也。彈徒旦反。鴉于驕反。司馬云。小鳩可炙。毛

詩草木疏云。大如班鳩。綠色。其肉甚美。復扶又反。下皆同。下章注亦準此。予嘗為

女妄言之。言之則孟浪也。故試女以妄聽之。

奚。若正聽。妄言復為大早。旁日月挾宇宙。以

生為晝夜。旁日月之喻也。以萬物為一體。挾

宇宙之譬也。○旁薄葬反。徐扶葬反。司馬云

依也。崔本作謗。挾戶牒反。崔本作扶。宇宙治

救反。尸子云。天地四方曰宇宙。往古來今日宙

說文云。舟輿為其脂。合置其滑滑。以隸相尊

以有所賤。故尊卑生焉。而滑滑紛亂。莫之能

正。各自是於一方矣。故為脂然自合之道。莫

之姬艾封人之子也。晉國之始得之也，涕泣沾襟。及其至於王所，與王同筐牀，食芻豢而後悔其泣也。一生之內，情變若此，當此之日，則不知彼，况夫死生之變，惡能相知哉。至於王所，崔云六國時諸侯僭稱王，因此謂獻公為王也。筐本亦作匡，徐起狂反。牀，徐音床，司馬云筐牀，安牀也。崔云筐，方也。一云正牀也。予惡乎知夫死者不悔其始之斲生乎。斲，求也。斲音祈。夢飲酒者，且而哭泣，夢哭泣者，且而田獵。此寤寐之事，苟變情亦異，則死生之願不得同矣。故生時樂生，則死時樂死矣。死生雖異，其於各得所

夫及

願一也，則何係哉。願音洛，下同。方其夢也，不知其夢也。由此觀之，當死之時，亦不知其死，而自適其志也。夢之中，又占其夢焉。夫者，乃復夢中占其夢，則無以異於寤者也。覺而後知其夢也。當所遇，無不足也，何為方生而憂死哉。覺音教，下反。注皆同。且有大覺而後知此其大夢也。夫大覺者，聖人也。大覺者，乃知夫患慮在懷者，皆未寤也。而愚者自以為覺，竊竊然知之。君乎，牧乎，固哉。夫愚者大夢，而自以為寤，故竊竊然以所好為君上，而所惡為牧圉，欣然信一家之偏見，可謂固陋矣。竊竊，司馬云猶察察也。牧乎，崔本作歧乎，云踳踳強羊貌。好呼報反。注同。

惡鳥路反丘也與女皆夢也未能忘言而神解故非大覺也○解音蟹

下予謂女夢亦夢也即復夢中之占夢也夫

竊竊然自以為覺哉是其言也其名為弔詭夫非常之談故非常

人之所知故謂之弔當卓詭而不識其懸萬

世之後而一遇大聖知其解者是旦暮遇之

也言能蛻然無係而玄同死生者至希也既

使我與若辯矣若勝我我不若勝若果是也

我果非也邪我勝若若不吾勝我果是也而

果非也邪若而皆汝也其或是也其或非也邪其

俱是也其俱非也邪我與若不能相知也則

人固受其黠闇吾誰使正之不知而後推不

而不足以自信以其與物對也辯對終日黠

闇至竟莫能正之故當付之自正耳○黠闇

貪闇反李云使同乎若者正之既與若同矣

惡能正之使同乎我者正之既同乎我矣惡

能正之同故是之未足信也使異乎我與若

者正之既異乎我與若矣惡能正之異故相

不足據。使同乎我與若者正之。既同乎我與若矣。惡能正之。是若果是則天下不得復有非之者也。非若信非則亦無緣復有是之者也。今是其所同而非其所異。異同既具。而是非無主。故夫是非者。生於好辯而休乎天均。付之兩行。而息乎自正也。然則我與若與人俱不能相知也。而待彼也邪。各自正耳。待彼不足以正。而至此矣。何謂和之以天倪。天倪者。自然也。故付之自正。而至此矣。如字。崔胡臥反。天倪。李音。崔徐音。詣郭音。五底反。李云。分也。崔云。或作霓音同。際也。班固曰。天曰。是不是。然不然是。若果是也。則是之。

異乎不是也。亦無辯。然若果然也。則然之異乎。不然也。亦無辯。是非然否。彼我更對。故無辨。無辨。故和之以天倪。安其自然之分而已。化聲之相待。若其不相待。是非之辯。為化聲。夫化聲之相待。和之以天倪。因之以曼衍。所以窮年也。和之以自然之化。尋斯以往。則是非之境。自泯而性命之致。自窮也。曼徐音萬。郭武半反。衍徐以戰反。司馬云。曼衍。無極也。忘年忘義。振於無竟。故寓諸無竟。夫忘年。故玄同。死生忘義。故彌貫。是非非死生。蕩而為一。斯至理也。至理暢於無極。故

寄之者不得有窮也。振如字。崔云。罔兩問

景曰曩子行今子止曩子坐今子起何其無

特操與之景也。崔本作罔浪云有無之狀。景

映永反又如字本或作影俗也曩徐乃蕩反

李云曩者也無特本或作持崔云特辭也向

云無特者行止景曰吾有待而然者邪言天

無常也與音餘爾坐起無待無待而獨得者

孰知其故而貴其所以哉吾所待又有待

而然者邪若責其所待而尋其所由則尋責

矣吾待蛇蚶蝸翼邪若待蛇蚶蝸翼則無特

操之然由未為難識也

今所以不識正由不待斯類而獨化故耳

蛇蚶音附徐又音敷司馬云謂蛇腹下齟齬

可以行者也齟音士女惡識所以然惡識所

以不然者世或謂罔兩待景景待形形待造物

胡能造物哉有也則不足以造物衆形故明乎

衆形之自物而後始可與言造物耳是以涉

有物之域雖復罔兩未有不獨化於玄冥者

也故造化者無主而物各自造物各自造而

無所待焉此天地之正也故彼我相因形景

俱生雖復玄合而非待也明斯理也將使萬

物各反所宗於體中而不待乎外外無所謝

而內無所矜是以誘然皆生而不知所以生

同焉皆得而非待也

則萬物雖聚而共成乎

景

責

天而皆歷然莫不獨見矣故罔兩非景之所
 制而景非形之所使形非無之所化也則化
 與不化然與不然從人之與由已莫不自爾
 吾安識其所以哉故任而不助則本末內外
 暢然俱得泯然無迹若乃責此近因而忘其
 自爾宗物於外喪主於內而愛尚生矣雖欲
 推而齊之然其所尚已存乎曾
 中何夷之得有哉○喪息浪反昔者莊周夢
 為胡蝶栩栩然胡蝶也自喻適志與自快得
 而行○胡蝶徐徒協反司馬崔云蛺蝶也栩栩
 與音餘下同不知周也方其夢為胡蝶而不
 也然所在無不適志則當生而係生者必當
 死而戀死矣由此觀之知夫在生而哀死者

翻

也誤俄然覺則遽遽然周也自周而言故稱覺
耳未必非夢也○

覺古孝反遽遽徐音渠又其慮反李云不知
有形貌崔作據據引大宗師云據然覺

周之夢為胡蝶與胡蝶之夢為周與今之不

無異於夢之不知周也而各適一時之志則
 無以明胡蝶之不夢為周矣世有假寐而夢
 經百年者則無以明今之周與胡蝶則必有
 百年非假寐之夢者也

分矣夫覺夢之分無異於死生之辯也今所
以自喻適志由其分定非由無分也

此之謂物化夫時不暫停而今不遂存故昨
日之夢於今化矣死生之變豈

異於此而勞心於其間哉方為此則不知彼
 夢為胡蝶是也取之於人則一生之中今不

世德堂刊
不世子卷一
吳一
知後麗姬是也而愚者竊竊然自以為知生
之可樂死之可苦未聞物化之謂也。樂音
洛。

戊午季春十日

祭酒林了朱了

南華真經卷第一

明和庚寅十月

此君亭一見

