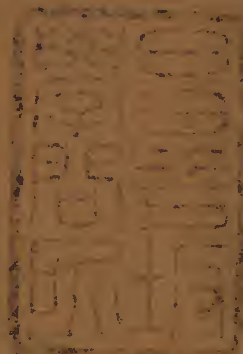


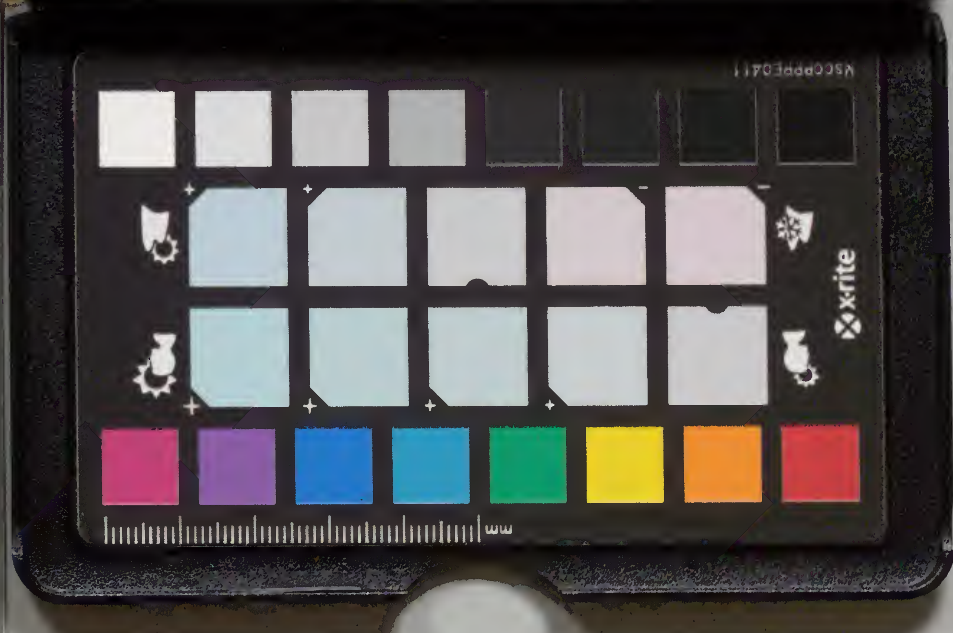
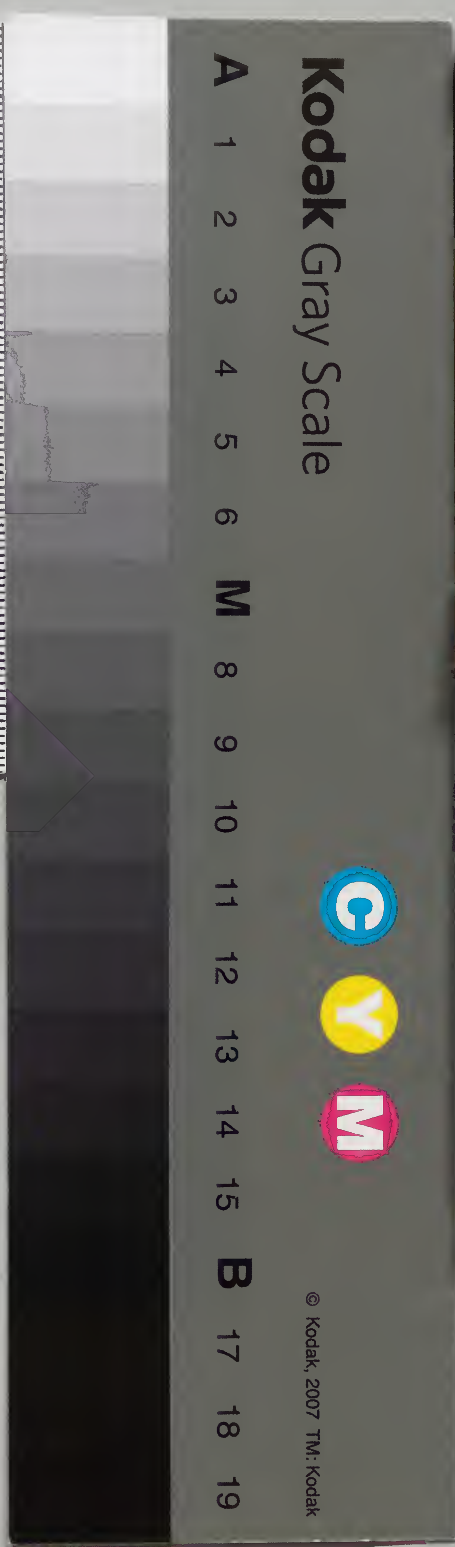
八品函

中詩函

二下



庫文閣内	
番號	漢 11120
冊數	19 ( 2 )
函號	358 104







山清燦

亦在陳隋

編々

阮籍只是

酒未琴未

便帶些俗

世無知己

意催守鷲

見待催待

擬詠懷

其寄意  
使無勝  
古人

出語多有勝  
詠懷詩者則  
亦不必擬矣此  
未可為一切

漢書文庫

步兵未飲酒中散未彈琴索索無真氣昏昏有俗心

心二字說稽阮亦千古所不敢開  
酒未琴未便帶些俗  
林風雲能變色松竹且悲吟由來不得意何必往長岑

憤憤天公曉精神殊乏少一郡催曙雞數處驚眠鳥其覺

乃于于其憂惟悄悄張儀稱行薄管仲稱器小天下有情

詩函

庚信

一卷四十四



驚便見世俗

為正開遼勝

於開止滿

不在冰詞  
亦在驚情景

人居然性靈天天字奇解不淨

妙在一篇中語意有落落不屬處

春江花月夜

隋煬帝

慕江平不動春花滿正開滿字春花實有此境却不與繁

流波將月去潮水帶星來繁盛矣

賜守宮女

隋煬帝

我夢江都好征遼亦偶然呆甚此事但存顏色在離別只

今年

看他一段周旋温慰有宗于京半臂忍凍之意能使守宮諸人不得凝眸而為之心死後主煬帝除却天子不

為使之作文士蕩子真當宋本色也

山齋獨坐贈薛內史

楊素

暮色白飛清

巖壑澄清景清嶸與氣白雲飛暮色綠水激清音澗戶

自曰激矣巧

散餘絲山憲凝宿陰花草共榮映樹石相陵陵臨二字畫樹石神

自有唱和何

理生生合獨坐對陳榻無客有鳴琴寂寂幽山裏誰知無

必客

悶心

却自不孤

贈薛播州

楊素

銜悲向南浦寒色黯沈沈風起洞庭險烟生雲夢深冷然

英雄眼空固不妄交俗物

開五襄獨飛時暮侶寡和乍孤音音九相宜木落悲時

詩到

楊素

卷四十五



然亦欲寂不  
得一語情見  
手詞此贈薛  
蒲州之根也

麗語

變字開字帶  
字花字青字

暮時暮感離心離心多苦調詎假雍門吟由開遠說而悲

揚公二詩清然如出世人是其經世本領也景清嚴整  
深烟生雲澤深有無窮深裏在內板清人偶襲其句不  
得一章一章自成氣候耳○其一

種幽朴古澹之氣自無文士習

薛道衡

入春絕七日離家已二年首二語亦有味人歸落雁後思

發在花前

初唐體

首春

唐太宗

寒隨窮律變春逐鳥聲開妙語在初風飄帶柳

妙初風字新

翠字初字未  
字皆詩家活  
眼

善珠字句信  
是帝王氣象

必作舞調白  
更何人

初月晚雪開花梅花字虛碧林青舊竹綠沼翠新苔芝田初

雁去綺樹未鶯來用虛字撐

唐太宗

晦魄移中律凝暄起麗城翠雲朝蓋上穿露曉珠呈笑樹  
花分色啼枝鳥合合字有身分妙於分字笑披襟款

眺望極目暢春情

唐太宗

詠兩  
和風吹綠野梅兩灑芳田新流添舊澗宿霧足朝烟雁濕  
行無次真妙語花露色更鮮得已寧用然字對此欣登歲披

詩函

唐太宗

卷四十六



襟弄五絃

詠桃

牛舌絕調

禁苑春暉麗花溪綺樹粧綴條深淺色點露參差光向日  
分千笑迎風共一香字一香一如何仙嶺側獨秀隱遙芳

唐太宗

奉和夏日晚景應詔

楊師道

是致閣氣象

輦路夾垂楊離宮通建章日落橫峯影雲歸起夕涼五字

深翠

雕軒動流吹羽蓋息迴塘息字蘿草生還綠殘花落

尚香青巖類姑射碧澗似汾陽幸屬無為日款娛方未央

還山宅

楊師道

之陽

山景似仙

暮春還舊嶺徙倚稅年華芳草無行徑空山正落花語有  
初盛轉垂藤掃幽石卧柳礙浮槎鳥散茅簷靜雲披澗戶

嚴諧氣暢法嚴  
全是盛唐矣

楊師道隋觀王雄之子也貞觀中忝預朝政親遇隆澤  
性周謹遠嫌疑未嘗語禁省事性工詩每讌集歌咏自  
適嘗賜宴帝曰聞公每酬賞捉筆賦詩如宿構者試為  
朕言之師道再拜少選便成無所竄定一坐嗟伏此詩  
丰骨俊雅無纖毫浮靡氣非復陳隋蹊徑

凌朝浮江旅思

馬周

大清上初日春水送孤舟山遠疑無樹潮平似不流空靜

送字韻蓋春  
水滄則舟行

詩函

楊師道 馬周

一卷 四十七



世也  
焉望二字誤  
莫張衡有以  
懸詩思君也

切唐至此  
岸花開且落江鳥沒還浮羈望傷千里長歌遣

山遠二句幕寫景象入画如李白送張舍人云天晴一  
雁遠海關孤帆遲雍陶塞上詩云曉烟平似水高樹暗  
如山又孫逖揚子江樓詩云驛道青楓外人煙綠嶼間  
温庭筠送人詩云綠樹遠村舍細雲寒潮背郭捲平沙  
皆工巧  
入画

田家  
王勣

家住箕山下門枕潁川濱不知今有漢唯言昔避秦琴伴  
庭前月酒勸後園春自得中林士何忝上皇人

績托醉於酒以浮沉不仕嘗託無心子以見志曰無心  
子居越越王不知其大人也拘之仕無喜色越國法曰

穢行者不齒傲而無心子以穢行聞王出之無愠色退  
而遠茫蕩之野而見穢士穢士撫解曰嘻子賢者而以  
罪廢和無心子曰子聞蜚廉氏馬乎一者朱鬣白龍  
胎鳳臆驟馳如舞終日不釋轡而以熱死一者垂頭昂  
尾駝頭貉膝踉蹌善蹶矣諸野終年而肥夫鳳不憎山  
棲龍不羞泥蟠君子不苟潔以雁患不避穢而養精也  
如其自處  
如此

野望  
王勣

東臬薄暮望徙倚欲何依樹樹皆秋色山山惟落暉  
驅犢返獵鳥帶禽歸相顧無相識長歌懷采薇

王績隋之遺民性情最高逸其詩近而不淺質而不俗  
故是有養之士此詩景聯中有內外二意秋色內意興  
志士哀時之意落暉內意興情室淪亡之意興野游不受人  
與寧為孤犢不為犧牛之意獵鳥內意興情室淪亡之意興

爾衰世之感  
于詠懷且有  
不受羈束之  
意

詩  
王勣  
一卷  
四十八



鍾病其只似  
宋書子謂正  
似家書故妙  
句句是問意  
識看屈原天  
間自是問作  
柳宗元作天  
對以應之自  
是對作

羈束之意言淺而  
意深句句有力

在京思故園見鄉人問

王績

旅泊多年歲。老去不知迴。  
忽逢門前客。道我故鄉來。  
歛眉俱握手。破涕共銜杯。  
殷勤訪朋舊。屈曲問童孩。  
衰宗多弟姪。若個賞池臺。  
舊園今在否。新樹也應栽。  
柳行疎密布。茅齋寬窄裁。  
經移何處竹。別種幾株梅。  
渠當無絕水。得此句問  
石計總生苔。院果誰先熟。  
林花那後開。羈心祇欲問。  
為報不須猜。此句可住  
於當驅下澤去剪故園萊

答王無功思故園見鄉人問

朱仲晦

此人不凡因思古人雖居村僻皆有此等素友作  
鄉人居鄉無此非塵雜則寂寞矣為之永慨○較  
無功問詩更有情

總綱  
此後句句是  
轉妙  
字巧  
卷故園却似  
范此

我從銅州來。見子上京客。  
問我故鄉事。慰子羈旅色。  
子問我所知。我對子應識。  
真相知交朋。遊總強健童。  
稚各長成。華宗盛文史。  
連牆富池亭。獨子園最古。  
得此句答舊林間。新  
坳柳行隨堤勢。茅齋看地  
形。妙手竹從去年移。梅  
是今年榮。渠水經夏響。  
石苔終歲青。院果早晚熟。  
林花先後明。語罷相嘆息。  
浩然起深情。歸哉且五斗。  
餉子東皋耕。

詩函

朱仲晦

一卷 四十九



王森秀非楊  
盧駱可比盧  
稍優于駱楊  
寥、數作又  
不能佳其何  
稱焉

王績河中有渚田十數頃又有隱士子長仲光服食養  
性遂結廬河渚貞觀中京兆杜之松清河崔善相繼為  
州刺史皆召之績曰奈何坐召君平和卒不屈杜之松  
嘗請無功講禮無功答曰吾不揖讓却君門談糟粕棄  
也醇醪

詠風

讀至此心眼始開骨韻  
光居然一季頰王昌齡矣

蕭蕭涼風生加我林壑清驅煙尋磴戶卷霧出山楹去來  
固無跡動息如有情子美詠物諸小詩日落山水靜為君  
起松聲為君字妙待物如人笑只讀此二語知世人以  
銅雀妓

銅雀妓

王勃

痴曹瞞之愚  
臺傾不知屬  
何人誰見此  
歌梁舞席之  
樂也

開景開情  
點綴低上

狹水高花極  
香極幻

金鳳鄰銅雀漳河望鄴城君王無處所臺榭若平生  
舞席紛何就三字生歌梁儼未傾西陵松檟冷誰見綺羅  
情誰見屬君王

春日還郊  
閒情蕪默語携杖赴巖泉草綠紫新帶榆青綴古錢魚牀  
侵岸水鳥路入山煙好還題平子賦花樹滿春田

對酒春園作

春園對酒  
便庸常矣

投簪下山閣携酒對河梁狹水牽長鏡高花送斷香  
花高

詩函

王勃

一卷五十一



永日意味悠

寂寞中更竟  
景色饒  
選字驚字幻  
畫字類字活

香新語  
極潤  
繁鶯歌似曲  
踈蝶舞成行  
自然催一醉  
其甚非但

鍾伯敬云此君五言古珠為踈踏惟詠風一首高妙稍  
帶律意至五言律數首秀整泓淨自出眼光為開元  
未諸子  
元功

春晚山莊率題

王勃

盧此一詩清潤可飲子  
安此即其高於駱丞處

田家無四鄰  
獨坐一園春  
鶯啼非選樹  
魚戲不驚

人。綸山水彈琴盡畫字  
好風花酌酒頻  
年華已可樂  
高興復留

在獄詠蟬

駱賓王

余禁所禁垣西是法廳事也  
有古槐數株焉雖生意  
意可知同殷仲文之古樹聽  
聳每至夕照低陰秋蟬引  
聳於前聽嗟乎報以  
聞望人心異于曩時將蟲  
響悲於前聽嗟乎報以  
動容德以象賢故羽化之  
靈姿候時而來順陰陽  
悅其皮也為仙都羽化之  
靈姿候時而來順陰陽  
之數應節為喪審藏用之  
機有目斯開不以道昏  
而味其視有翼自薄不以  
俗厚而易其真吟喬樹  
之微風韻姿天縱飲高秋  
之隆露清畏人知僕失  
路銀蟻遭時微纒不哀傷  
而自慙未搖落而先衰  
危機之未安感而綴詩貽  
諸知己庶情沿物應哀  
弱羽之飄零道寄人知憫  
餘報之寂寔非謂又舉取  
代幽憂云爾  
一篇小題純佳文字

虞世南咏蟬  
垂緜飲清  
露流響出蹕  
相居高聲自

詩函

駱賓王

一卷五十一



逸非是藉秋  
風於清物當  
得如此若路  
詠則有憂耳

全高祖聞此  
當為短氣盡  
世英主只氣  
盡二字結局

一句西出個  
美人休態  
無淡更多情

配態脫盡  
風雲淒其帶  
憤

情語亦憤語

雖憤然終帶  
嬌媚

悲 徐若掛劍之

于季子 楊衡

西陸蟬聲唱南冠客思侵  
那堪玄髮影來對白頭吟  
露重飛難進風多響易沈  
無人信高潔三字森挺不肯自下誰為表子心

詠漢高祖

于季子

百戰方夷項三章且代秦  
功歸蕭相國氣盡戚夫人  
英雄定具

深情二語寫盡

白紵辭

楊衡

躡珠履步瓊筵輕身起舞紅燭前  
芳姿艷態妖且妍迴眸轉袖暗催弦  
涼風蕭蕭漏水急月華泛灑紅蓮濕  
牽裙攬帶翻成泣新出報淚

長信宮中樹

喬知之

婀娜當軒樹羊茸倚蘭殿色艷九春時  
風搖五明扇餘花鳥弄盡新葉  
虫書遍零落心自知芳菲君不見

棄妾篇

喬知之

妾本叢臺右君在雁門陞悠悠淇水曲  
采燕入桑枝不因媒結好本以容相知  
真率客謝君應去情移會有離還君  
結縷帶歸妾織成詩見女使此物雖輕賤不用使人嗤憤極

哭故人

喬知之

生死久離居淒涼歷舊廬歎茲三徑斷  
不踐十年餘古木

詩函

喬知之

一卷五十二



字字凄凉  
前言取易经  
同心之言其  
具如蘭之義

豪人不作俗  
態只林藪是  
山家一語便  
有品

弄致

巢禽合荒庭愛客疎  
愛客二字悽然若  
匣留彈罷劍牀積  
讀殘書  
哭該玉沒終無像  
蘭言強問虛  
得杜撰平生不得意  
泉  
路復何如

晦日宴高氏林亭同用華字

長孫正隱

此集詩凡數十首此作第一陳子昂亦與焉其詩

不細兩猶開日  
寫景入妙如開日  
閣字必是用字屢換  
深  
池不漲沙淹留迷處所  
蠟油幾重花  
家細兩猶開日  
寫景入妙如開日  
閣字必是用字屢換  
深  
不細兩猶開日  
寫景入妙如開日  
閣字必是用字屢換  
深

感遇 八首

陳子昂

今人似智實

王玄冥聞

二恭寮列仙  
王方平有

十二玉壺

市人矜巧智於道若童蒙  
傾奪相夸後不知身所終  
不見  
玄冥子觀世玉壺中  
然遺天地乘化入無窮

此疾世巧而美君子之遊于大道也  
豫章祝無功曰  
元來無窮上天下地不履耳終日聽萬  
聲焉而聽不置口  
終日視萬色焉而視不置耳終日聽萬  
聲焉而聽不置口  
是日何物者邪不遠觀解不親卑者瑣  
瑣之日又玄奇之奇  
以媚者子不將以無窮者瓦礫委之  
與故曰宇宙未嘗限  
知有窮者誰乎此子昂悟語  
無窮者誰乎此子昂悟語

鷓鴣鳥名即  
詩七月鳴鴉  
其散惡

白日每不歸青陽時暮矣  
茫茫吾何思林卧觀無始  
衆芳  
委時晦題鷓鴣悲鳴耳  
鴻荒古已頽誰識巢居子

詩

陳子昂

卷五十三



陰氣至則先  
鳴而百草死

梁詩水木倫

春光

莊子察其始

而本無生楞

伽經除住三

昧是名無生

朱火夏也

此惡嗜利也

病和相啖豈

知養之以道

遠士傳巢父堯時隱人年老以樹為巢而隱寢其上故

不隱汝形藏汝光劉會孟曰起語如此

安得不矍然林卧觀無始定非俗物

林居病時久水木澹孤清閒卧觀物化悠悠念無生青春

始萌達朱火已滿盈殂落方自此感嘆何時平

楊雄校獵賦玄冬季月天地陰陽萬物權輿于內徂落

于外此言物候超忽對之生感唯君子遊于大道不

盛衰也隨物為

深居觀元化悱然爭朶願元化大化也謂天地陰

啖食相啖字利害紛凝凝疑無聞便便夸毗子言以夸

世此補人榮耀更相持務光讓天下商賈競刀錐讓字競

志差遠了說已笑行采芝萬世同一時

來人自慙矣何不也勢利禍之門如何蘭膏歇蘭香煉

竭來豪游子子感激自生究衆趨明所避時棄道猶存雲

膏火自煎也莊子周易聖人以此洗心退藏於密傳

泉既已失羅網與誰論箕山有高節湘水有清源惟應白

鷗鳥可與洗心言子人皆知滌其器而莫知洗其心

聖人不利已憂濟在元元黃屋非堯意瑤臺安可論吾聞

西方化清淨道彌敦奈何窮金玉彫刻以為尊雲構山林  
盡瑤圖珠翠煩鬼功尚未可人力安能存誇愚造增累矜  
智道愈昏

亦敦愈昏雖

詩

陳子昂

一卷 五十四



一正一反終  
覺紀重

晉詩夕曛嵐  
氣陰嵐山氣  
蒸鬱草木如  
藍也○魏都  
賦窮岫洩雲  
日月恒騎洩  
出也言旅山  
帶出陰雲不  
見日月

伏梁公臨甕嘗屬其家人曰佛以清淨慈悲為首而愚  
者乃為經造像冀以求福汝曹勿終身迷惑而不悟也  
此語不唯知佛亦可謂善學佛矣

丁亥歲云暮西山事甲兵羸糧匝印道荷戰爭羗城嚴冬  
峴陰勁窮岫洩雲生昏曉無晝夜羽檄復相驚攀踞兢萬  
仞崩危走九冥淒淒峰壑裏哀哀冰雪行聖人御宇宙聞  
道泰階平聖人二句他人為此則腐矣此又妙在不腐肉食謀何失蔡藿緬縱

五年武后謀開蜀山由雅州通剪生羗以襲吐蕃子昂  
嘗上書諫因作此詩以諷之○胡元瑞曰子昂感過盡  
削浮靡一振古雅唐初自是傑出  
蓋魏晉之後惟此尚有步兵餘韻

存萬里云吐  
琴杜前律詳  
世悲壯感慨  
即無纖巧砌  
漆

峴山懷古

陳子昂

秣馬臨荒甸登高覽舊都猶悲墮淚碣晉羊祐鎮襄陽樂  
後人為立碑山上望者尚想臥龍圖襄陽西北有隆中城  
墮淚杜預因號墮淚碑山武侯常隱于此城  
邑遙分楚山川半入吳丘陵徒自出兩王母白雲誰曰白  
路悠遠山川開之將聖賢幾凋枯野樹蒼煙斷津樓晚氣  
子無死尚能復來

孤誰知萬里客懷古正踟躕  
陳子昂人但知其能為古詩一掃南北綺靡不知律詩  
甚精如白帝峴山二懷古詩即置老杜集中亦恐難別  
乃唐人律詩之祖也○白帝懷古律詩云日落滄江  
晚傳燒閣土風城臨巴子國苔沒漢王宮荒服乃周向  
深山尚禹功岳懸青壁斷地險碧流通古木生雲際歸  
帆出露中川途去無限客思坐何窮

詩五  
陳子昂  
卷五十五



字字慕景  
古本平使奇  
若云山路平  
則不成語景

景色妙

畫出禪心

晚次樂鄉縣

陳子昂

故鄉杳無際。日暮且孤征。川原迷舊國。道路入邊城。野戍荒煙折。深山古木平。如何此時恨。嗷嗷夜猿鳴。嗷嗷也。廣韻。嗷。深也。

又錄

顧華玉曰。五六句無句法。無字眼。天然之妙。起兩句言題中四句。言景未滿。句雖開。言意盛。唐詩多如此。

遊寺

陳子昂

鐘梵經行處。香林坐入禪。出亭交雜樹。石瀨瀉鳴泉。水月心方寂。佛書心月孤。雲霞思獨玄。謝瞻不營當世。與范泰為雲霞交。張衡有思玄賦。寧知人代裏。疲病得攀緣。綠漢書歎相攀。死而後已。

春日江津遊望

杜審言

向日正壯句  
此江向白雲  
平更巧  
亂字妙謝朓  
詩花叢亂數  
蝶

旅客搖邊思。春江弄晚晴。弄晚晴三字靈秀。煙消垂柳弱。霧捲落花輕。沈約詩。落霧飛棹乘空下。庾肩吾詩。遠帆似凌空。回流向日平。鳥啼移幾處。蝶舞亂相迎。忽歎人皆濁。隄防水至清。韓詩外傳。水障防谷。王常不讓。老子江海所以能為百子。海不讓水。積以成其大。深可戒中盈。

和晉陵陸丞相早春遊望

杜審言

獨有宦遊人。偏驚物候新。雲霞出海曙。梅柳渡江春。淑氣催黃鳥。晴光轉綠蘋。忽聞歌古調。歸思欲沾巾。

獨有偏驚是  
呼喚字此篇  
以物候二字  
為一篇之要

詩函

杜審言

一卷 五十六



領中四句時  
發明物候也  
事未以忽開  
沾中結六正  
照應起句宜  
游之意

起句好下二  
句

各語甚真  
露白句景出  
白字妙構字  
元妙

朱綾燕膝也  
石若各隨服  
色品第 崑  
丘之山有赤  
泉飲之不老

劉孟會曰起得帳恨次  
在獨有忽聞四虛字度仲文詩獨有清秋日審言祖之  
蓋雖二字亦不苛也詩家言子美無一字無來慶其祖  
家法也○審言其他杜語如不宰神功屢無為大化懸  
八荒平物土四海接人煙此等句置之子美集中無大  
食薄中使堯樽遍下人若此等句置之子美集中無大  
相遠也

和康五咏月

杜審言

明月高秋迥愁人獨夜看暫將弓並曲翻與扇俱團虞羲詩初生似玉鈎  
露濯清暉苦風飄素影寒羅衣一此鹽詩古  
明句何皎皎頓使別離難末二句喻思君意○晚唐陳綯  
照我羅衣常頓使別離難秋月詩有句云好看如鏡應  
笑似鈎時言君子終將進也與此三四句同意

秋夜宴臨津鄭明府宅

杜審言

行止皆無地拾尋獨有君酒中堪累月堪累月三字骨好身外即  
浮雲露白宵鐘徹風清曉漏聞坐携餘興往還似未離群  
結語最特出新意○又有夏日過鄭七山齋詩其意亦  
多纏繞詩云共有樽中好言從谷口來薜蘿山逕入荷  
芙蓉亭開日氣含殘雨雲陰送  
晚雷洛陽鐘鼓至車馬繫遲回

和常承慶過義興公主山池

杜審言

野興城中發朝英物外求情懸朱紱望契動赤泉遊海燕  
巢書閣山雞舞畫樓兩餘清夏晚共坐此幽岵

詩函

杜審言

一卷五十七

又二首其一云深轉孤峰過橋危缺岬妨玉泉移涸沫  
石髓換梗香縮霧青絲弱牽風紫蔓長猶言宴樂少別



山雖對鏡  
形而舞不知  
止遂至死

不悟春在  
語妙不當春  
是聰明語妙

要風日補他  
春色橫甚然  
皆從不當春  
生出結法  
天活註非

向後池塘。其二云。攢石當軒。倚懸泉。度牖飛鹿。麝香。妓席。雀子。曳童衣。團葉。嘗維。過池。運稿。未掃。捲簾。唯待。月。應在。醉中。歸。○。密言。遊園。林。詩。多佳。趣。如。卻。尉。山。亭。詩。云。紫。藤。紫。葛。蔦。綠。刺。骨。薔。薇。下。釣。看。魚。躍。採。菓。畏。鳥。飛。葉。疎。荷。已。晚。枝。亞。果。新。肥。勝。跡。都。無。限。只。應。伴。月。歸。

春日京中有懷

杜審言

今年遊寓獨遊秦。愁思看春不。當春上林苑。裏花徒發。細

柳營前。葉漫新。公子南橋應盡興。將軍西地幾留賓。寄語

洛城風日道。明年春色倍還人。

首句便含蓄。有小入衆而君子少。然獨立無可與伍之意。二句言恩賞如陽春。今見加於匪人。恩典濫矣。此輩更何益於國家。如花柳徒受春意。發生而已。彼以恩寵一時。為得志如公子。將軍賞春宴樂。不知今年誰籍。

思寵不可久。恃明歲未必如今日也。不曰春色不反而曰倍還人。溫柔敦厚大似風人口吻。

發藤州

宋之問

朝夕苦遊征。孤魂長自驚。泛舟依雁渚。投館聽猿鳴。石髮

綠。溪蔓。林衣掃地輕。雲峰刻石似苔蘚。画難成。露挹。千花

氣。泉和萬籟。散。攀出紅處。歌。躋。險。綠中行。戀切芝蘭砌。悲

纏。松栢。瑩丹心。江北死。白髮嶺頭生。魑魅天邊國。窮愁海

上城。勞歌。意無限。今日為誰明。

鍾伯敬云。沈宋以排律著名。皆因應制諸篇。此等作出。奇深秀正。其長技。人皆不知。直以整栗二字。盡沈宋耳。畏難就易。貴耳賤目。可嘆。可嘆。○如紅處。歌。綠。中行。非。貪奇。尋幽。人不知。上句更工。

詩函

宋之問

一卷五十八

諸小州也。苔石髮水衣也。皆生于石林。衣藤蘿之屬。莊子天籟地籟。人籟。凡孔。竅。祝。括。皆曰。第。砌。也。瑩。墓。田也。陰。鏗。夜。歌。詩。勞。者。時。歌。榜。愁。人。數。問。更。



出景

屈原多借以  
詩人多借以  
自比  
何遜詩日際  
歛煙霞

此詩可謂中  
極矣何嘗不  
動奇眼即首  
二語各一意  
泯然不覺

過蠻洞

越嶺千重合。蠻溪十里斜。竹迷樵子徑。萍匝釣人家。林暗

交楓葉。南方草木狀。楓香樹子大如鴨卵。二月華。色乃園

香覆橘花。異物志。橘白華赤。實皮馨香。有味。誰憐在荒外。

孤賞足烟霞。交址有橘官長一人。秩二百石。

途中寒食

宋之問

馬上逢寒食。風俗通。冬至後百四日五日。途中屬暮春。可

憐江浦望。水經。江之南。畔名金浦。不見洛陽人。北極懷明主。

南溟作逐臣。故園腸斷處。昔時憶此新。日夜柳條新。

元帝經 巴陵  
詩柳條恒拂岸

送杜審言

宋之問

卧病人事絕。聞君萬里行。河橋不相送。江樹遠含情。别路

追孫楚。孫楚征西官。屬於陳陽侯。祖道詩云。晨風飄維舟。

吊屈平。賈誼謫長沙。可惜龍泉劍。後漢書。肅宗賜尚書韓

汝南。西平縣有龍泉。流落在豐城。後漢書。肅宗賜尚書韓

陸渾山庄

宋之問

且鍾子所送之人。不同自然生情。漢卿子真。宋於谷源水看花入。

歸來物外情。負杖閱幽耕。口躬耕於石之下。

入字妙

宋之問

一卷 五十九



本草芝有青  
赤黃白黑紫  
六色賀氏曰  
本堪也靡方  
崩也歸去詩  
云世与我而  
相違

幽林採藥行  
後漢龐公入鹿  
門山採藥不友  
野人相問姓  
山鳥自呼名  
知實自呼名不  
知相問姓更妙  
去去獨吾樂  
謝豹思歸樂其音不如歸去  
子規啼若則自悲於樹有呼  
無能愧此生

春日山家

宋之問

今日遊何處  
春泉洗藥歸  
悠然紫芝曲  
畫梅白雲扉  
魚躍

徧尋藻人閒  
屢採薇山中  
無俗事身世  
兩相違  
鍾伯敬云之問競深人其為詩深靜幽適不獨緩整  
已詩文故有絕不似其人者又云之問五言古源  
氣厚又脫盡唐初浮濛朴中歲秀  
心月快然矣今人似知其律辭耳  
夜飲東亭

宋之問

雜句百煉

春泉鳴大壑  
皓月吐層岑  
岑壑景色佳  
慰我遠遊心  
暗芳足  
遊氣驚樓多  
衆音詩中有用一音靜者有  
用衆音靜者其妙雜言  
高興南山曲  
長謠橫素琴

寂然酒然

兩從箕山來

宋之問

兩從箕山來  
倏與飄風度  
晴明西峰日  
綠縹南谿樹  
此時客精廬  
幸蒙真僧顧  
深入清淨理  
妙新性來趣  
意得兩契  
如言盡共志  
喻觀花寂不  
動聞鳥懸可  
悟活佛照化○尤

真是禪悅之  
味但未必是  
禪心耳

妙在題是兩  
向夕聞天香  
淹留不能去

詩函

宋之問

卷十

之問詩如夜  
絃響松月朝  
楫弄苔泉因  
冥象外理永  
謝區中綠又如  
洞庭湖地盡  
天水合朝及  
洞庭湖初日  
常







之口春風鼓  
百草敷蔚吾  
不知其茂秋  
霜降百草零  
落吾不知其  
枯即此意

鶻字便有衰  
老之感末句  
許多含蓄

高出個大將  
軍開壁門諸  
將整肅待命  
之狀

國家感哀若  
有有運使然  
有末皆狀軍  
容嚴整

天將二政受  
命于右苗凶  
內而出凶門

春風比君恩白雲比賢人花已紅喻得時進用者若未  
綠喻不得進用者用舍無心隨在自得從無欲中來

春日登樓野望

薛稷

憑軒聊一望春色幾分非野外煙初合樓前花正飛嬌鶯

弄新響斜日散餘暉誰忍孤遊客言念獨依依

煙此倭臣花飛比國中正風驟壞此詩其作於中宗武  
后之時有所感而發乎

秋朝覽鏡

薛稷

客心蠶落木夜坐聽秋風朝日看容鬢生涯在鏡中

落木比君子道清秋風比蕭殺遺時摧殘老期將至雄  
心何在寧不三嘆

將軍行

劉廷芝

將軍闢轅門耿介當風立諸將欲言事遂巡不敢入

劍氣射雲天鼓鼙振原隰黃塵塞路起走馬追兵急

從此去飛箭如雨集截圍一百重斬首五千級

實代馬流血死胡人抱鞍泣

事常討襲乘我廟堂運坐使干戈戢

凱歸京師軍容何翕習

從軍行

劉廷芝

秋天風颯颯群胡馬行疾嚴城晝不開伏兵暗相失

廟堂拜將軍凶門出

詩函

劉廷芝

一卷六十二



此出門也  
其必死也  
熟句有韻價

澹艷敷芬謂  
澹其艷而敷  
其芬也

不歎字為君  
字皆咏松之  
極極  
此詩分明就  
說說君子取

萬匹軍門登黃河。兵氣衝白日。平生懷仗劍。慨慷即投筆。  
南登漢月。孤北走代雲。密近取韓彭計。早知孫吳術。丈夫  
清萬里。誰能掃一室。

孤松篇

劉廷芝

蠶月桑葉青。鶯時柳花白。唐人用鶯時澹艷煙雨姿二字  
合用妙艷不出。敷芬陽春。陌如何。秋風起。零落從此始。獨  
澹便是俗肥矣。不歎東流水。不歎玄陰天地宜。皓雪朝夜零  
有南澗松。不歎為君留。青青好顏色。落落  
豈不罹寒暑。為君留。青青好顏色。落落  
任孤直。群樹遙相望。遙相望之情。衆草不敢逼。靈龜下。

介之操

琴韻更趣

負材不偶矣  
置空谷嗟老  
傷時殆難為  
懷

真隱趣。仙鳥宜棲息。耻受秦帝封。願言唐侯食。寒山夜月

明山冷。氣清清。淒兮歸風集。吹之作琴。散松子臥仙岑。寂

聽疑野。心疑字。是寂聽。清冷有真曲。樵採無知音。此說便

深。自寒山以下。客入此一段。刺境情思無涯。若美人何

時來幽徑。委綠苔。吁嗟深澗底。棄捐廣廈材。孤松說到廣

希夷詩。靈快淹遠。與劉春虛可稱。兩手此。前陳隋帶氣

嵩嶽聞笙

劉希夷

唐人每作琴笙詩。皆

月出嵩山。東月明。山益空。大禪師山人愛清景。散髮卧秋

山景空寂妙

詩画

劉廷芝

一卷

六十三



獨夜二字亦  
寂景  
是詩家生活  
處季白極臻  
此妙解

第二句得任  
運之趣

寫

風。風。止。夜。何。清。靜中幻景靜獨。夜。草。蟲。鳴。仙。人。不。可。見。乘。  
月。近。吹。笙。絳。唇。吸。靈。氣。玉。指。調。真。轂。真。轂。是。何。曲。三。山。鸞。  
鶴。情。二語以曲問以昔去洛塵俗願言聞此曲今來卧嵩  
岑。何。幸。承。幽。音。神。仙。樂。吾。事。笙。歌。銘。風。心。銘風心三字用說仙人樂事妙  
秋。日。題。汝。陽。潭。壁。  
獨。坐。秋。陰。生。只此一語如入泉壑深處悲來從所造行見  
汝。陽。潭。飛。蘿。蒙。水。石。懸。歎。木。葉。上。好行風吹何歷歷二字  
著。在。風。吹。之。下。解。幽。人。不。耐。煩。振。衣。步。閒。寂。迴。流。清。見。底。  
不。出。却。妙。有。真。境。幽。人。不。耐。煩。振。衣。步。閒。寂。迴。流。清。見。底。  
金。沙。覆。銀。礫。銀礫四字不癡塞錯。落。非。一。文。空。隴。幾。千。

會悟生之篇  
只發明洗所  
通之旨

不勝春便舍  
了許多情况

送於即不勝  
春之意下六  
句又是送於

尺。魚。鱗。可。憐。紫。鴨。毛。自。然。碧。可憐自然字吟。詠。秋。水。菡。萏。  
然。亡。損。益。三字秋。水。隨。形。影。清。濁。混。心。迹。精心辭歲。暮。歸。  
去。來。東。山。余。夙。昔。夷。夙昔他人起頭字希

采桑

劉希夷

楊。柳。送。行。人。青。青。西。入。秦。青青西入秦着楊柳誰家采桑  
女。樓。上。不。勝。春。盈。盈。灞。水。曲。步。步。春。芳。綠。紅。臉。耀。明。珠。絳。  
脣。含。白。玉。回。首。渭。橋。東。遙。憐。春。色。同。有。絲。嬌。落。日。緜。綺。弄。  
春。風。携。籠。長。歎。息。透。遲。戀。春。色。看。花。若。有。情。倚。樹。疑。無。力。  
二語自佳讀此益想離夢當薄暮思悠悠使君南陌頭相

詩函

劉希夷

一卷六十四



之態

池月二句正  
時不能歸處  
若月雲於愛  
而番之也末  
句見嬌態

有字無字巧  
讀桃源記可  
會

逢不相識歸去夢青樓

代閨人春日

劉希夷

珠簾的曉光。玉顏艷春彩。林間鳥鳴喚。戶外花相待。花鳥  
惜芳菲。鳥上便妙。鳥鳴花亂飛。人今伴花鳥。乘時愛景意  
却是人去。日暮不能歸。池月憐歌扇。山雲愛舞衣。行樂語  
惜花為矣。佳期楊柳陌。携手莫相違。讀之生

蜀城懷古

劉希夷

蜀上遶水竹。吳天積風霜。窮覽通表裏。三字深心氣色何  
蒼蒼舊國有年代。青樓思艷粧古人。無歲月。五字讀白骨

言漢廟無鬼  
神但有烏雀  
耳清字參字  
者之妙動

日懸二句佳  
然妙景已含  
在暮宿晨行  
內

冥丘荒寂歷彈琴地。幽流讀書堂。玄龜埋卜室。彩鳳滅詞  
場。陣圖一一在。柏樹雙雙行。鬼神清溪廟。清字怕人不信  
儲光義華清宮太。鳥雀參秦倉。歎世已多感。懷心益自傷  
玄觀諸詩便知之。結詩  
賴蒙靈丘境。時當明月光。出吟

江南曲

劉希夷

暮宿南洲草。晨行北岸林。日懸滄海濶。水隔洞庭深。煙景  
無留意。無留意三字。風波有異尋。歲遊難極目。春戲易為  
心。五字妙遊戲。朝夕無榮遇。芳菲已滿襟。

詩函

劉希夷

一卷六十五



字字奇活欲

通篇只在含  
情二字上八  
句情中景末  
二句景中情

含美妙

既持贈又云

又

此與上二首皆是排律作排律看則  
流暢作五言古看則屬且近矣

艷唱潮初落江花露未晞春洲驚翡翠朱服弄芳菲情麗  
畫舫烟中淺五字秦淮青陽日際微錦帆衝浪濕羅袖拂  
行衣含情罷所採何物妙甚相歎惜流暉

又

人人同意畢  
竟妙筆可喜

君為隴西客妾遇江南春遇字妙無朝遊含靈果夕採弄  
風蘋果氣時不歇果氣勝蘋花日自新限情感以此江南物持贈

此因許多研

輕雲贈蓋恨  
其飄渺不知

歸也  
月光雲氣

映江之城乃  
有此清景  
鳥飛花起皆

隴西人

空

空盈萬里懷欲贈竟無因

又

皓如楚江月霽若吳岫雲波中自皎鏡山上亦氤氳明月  
留照妾輕雲持贈君說情目前山川各離散光氣乃殊分光氣

不天涯一為別江北不相聞

又

暮春三月晴維揚吳楚城城臨大江汜迴映洞浦清晴雲  
曲金閣珠樓碧烟裏月明芳樹群鳥飛風過長林雜花起  
不必深意可憐離別誰家子於此一至情何已於此一至

詩函

劉希夷

一卷 六十六



有情無情耳  
無情耳  
得

融時與思自  
尔悠悠  
珠玉珍惜之  
意言珍惜此  
心情特以奉  
君

後亦自憐

此有螢火作  
譯左夏云作  
美人詩下語  
清麗無後搖  
蕩痴肥女子  
豐能巧笑美  
眇如此可以  
知吹細腰浮  
織手等語之  
妙  
誰恰俏  
上面只是含  
情未二句露

又

同一流麗之調比勝  
王閣一歌勝多少

憶昔江南年盛時。平生怨在長洲曲。冠蓋星繁江水上。  
有衝風標落洞庭綠。落花拂袖紅紛紛。朝霞高閣洗晴雲。  
洗晴雲三  
字奇甚  
誰言此處嬋娟子。珠玉為心以奉君。  
看  
動搖  
人心

擣衣蒞

劉希夷

秋天瑟瑟夜漫漫。夜白風清玉露溥。燕山遊子衣裳薄。秦  
地佳人閨閣寒。欲向樓中索楚練。還來機上裂齊紈。攬紅

袖兮愁徙倚。眇青砧兮悵盤桓。盤桓徙倚夜已久。螢火雙  
飛入。簾。牖。西。北。風。來。吹。細。腰。東。南。月。上。浮。纖。手。  
纖手手益纖矣。華端之妙如此。此時秋月可憐。明此時  
兩字下得甚有性情。浮字尤幻。此時秋月可憐。明此時  
秋風別有情。君看月下參差影。為聽莎間斷續聲。絳河轉  
兮青雲晚。飛鳥鳴兮行人少。攢眉緝縷思紛紛。對影穿針  
魂悄悄。攢眉緝縷對影穿針不必說到思紛紛。魂悄悄  
家未有期。誰憐登隴不勝悲。夢見形容亦舊日。為許裁縫  
改昔時。緘書遠寄交河曲。須及明年春草綠。莫言衣上  
有斑斑。只為思君淚相續。  
添此二語應擣衣也。其實不必  
反似弱手沾帶不言擣衣而意

詩函

劉希夷

一卷 六十七



情不可奇嘗

已盡

公子行

劉希夷

希夷自有絕才絕情妙舌妙筆公子行代悲台頭翁本非其佳處而俗人專取之掩其諸作古人精神不見於世矣今收此一稿與前後諸作同載使有目者共之

首二句狀得有景色

天津橋下陽春水天津橋上繁華子馬鞍迴合青雲外人

四語寫景正欲轉入鬱金

影動搖綠波裏此語似自評其詩綠波蕩漾玉為砂青雲離披錦

意樂清翼星為

作霞可憐楊柳傷心樹可憐桃李新傷花此日遨遊邀美女

樂庫為天侶

此時歌舞入娼家較盧駘諸人作此可免醜態兩可憐及此日此時疊用便是急口熟調

樂庫為天侶

娼家美女鬱金香飛去飛來公子傍三字的情的的珠簾白日

三排倡倡優

映娥娥玉顏紅粉粧花際徘徊躑躅池邊顧步兩鴛鴦

古詩博山爐

傾國傾城漢武帝為雲為雨楚襄王古來容光人所羨况

中百和香鬱

復今日遙相見願作輕羅着細腰願為明鏡分嬌面情中妙語

金蘓合及都

然從陶公問與君相向轉相親與君雙棲共一身願作貞

周弘正詩斜

情賦語討出松千歲古誰論芳槿一朝新百年同謝西山日千秋萬古

尤入歌席的

北印塵

的景分明古

此刺當時荒淫之詩有規諷有感慨○劉廷芝又嘗有

詩城城紅粉

代悲白頭翁詩與此篇意同欽之令人惕省其詩曰洛陽城東桃李花飛來飛去落誰家洛陽女兒見惜顏色行逢落花長嘆息今年花落顏色改明年花開復誰在已見松栢摧為薪更聞桑田變成海古人無復洛城東今人還對落花風年年歲歲花相似歲歲年年人不同寄

詩函

劉希夷

一卷六十八



四首寄語粧  
出不美人嬌  
寒盡四語只  
亦綴景色耳

言全盛紅顏子應憐半死白頭翁  
昔紅顏美少年公子王孫芳樹下  
清歌妙舞落花前  
光祿池臺開錦繡將軍接閣画神  
仙一朝卧病無相識  
三春行樂在誰邊  
宛轉蛾眉能幾時  
須臾鶴髮亂如絲  
但看古來歌舞地  
惟有黃昏鳥雀悲

晚春

劉希夷

佳人眠洞房  
回首見垂楊  
與春日凝粧  
上翠樓忽見陌頭

更覺愁困難耐語  
寒盡鴛鴦被  
春生玳瑁床  
庭陰幕青靄

亦簡妙知為初唐  
寒盡鴛鴦被  
春生玳瑁床  
庭陰幕青靄

簾影散紅芳  
寄語同心伴  
迎春且薄粧  
都從眠洞房生來

自見垂楊至散紅  
芳俱床上望外境  
事所以有且薄粧之  
語善急欲迎春  
眠不起不暇濃粧  
耳細心閑之自見  
程全云劉廷芝窮  
阨不偶詩多苦調  
嘗有晚憇南陽旅  
館詩云旅館何年  
廢征夫此日過窮  
途人自哭春至鳥  
還歌行

陰新知少荒田古  
遷多池篁覆丹谷  
墳樹遠瀟波田  
燕蓬此詩凄涼悲  
傷和傷心不可去  
回首怨如何

太平公主山亭侍宴

李嶠

黃金瑞榜絳河隈  
白玉仙輿紫禁來  
碧樹青岑雲外聳  
朱

樓畫壁水中開  
龍舟下瞰鮫人室  
羽節高臨鳳女臺  
遽惜

歡娛歌吹晚揮戈  
更却曜靈回

太平公主武后所生  
后以其類已甚愛之  
後與相王子隆基謀  
誅帝氏廢宗即位  
常與之議政權作  
人主其門如布子  
是置田園禍近向  
皆上腴吳蜀嶺嶠  
布作器用遊原以  
為盛集公主後憚  
太子英武與盧懷  
貞謀廢立賜先簿  
其家賞珍瑤若山

詩函

李嶠

一卷 六十九

西方有宮五  
色門金榜而  
銀樓隈水曲  
地碧深青色  
海賦天琛水  
唯較人之室  
却暗即象陽  
公揮戈日反  
三舍事日口  
曜靈



似畫猶送別

製

落日荒郊外。風景正淒淒。離人席上起。五字寫別景征馬  
路傍嘶。別酒傾壺賸。行書掩淚題。殷勤御溝水。從此各東西。

送李筓

李嶠

嶠字巨山。為見時。夢人遺雙華。自是有文。緯十五通。五  
經二十擢。進士第。始調安。定尉。舉制策。甲科。遷長安尉。  
時。歲尉。名。文章。若。駱賓王。劉光業。嶠。最少。與等。夷。授。監  
察。御史。會。來。俊。臣。構。狄。仁。傑。等。獄。將。抵。死。勅。嶠。與。張。德  
裕。等。覆。驗。德。裕。等。內。知。其。寃。不。敢。異。嶠。曰。乃。召。為。鳳。閣。舍  
人。謂。見。義。不。為。若。卒。與。二。人。列。其。枉。以。乃。召。為。鳳。閣。舍  
人。文。冊。大。號。令。多。主。為。之。俄。知。天。官。侍。郎。同。平。章。事。嶠  
富。才。思。有。所。屬。綴。人。多。傳。諷。為。文。章。宿。老。一。時。學。者。取  
焉。法。

寶劍篇

郭元振

昆吾在西中  
多積石其石  
成鉄作劍光  
明  
自作自嘆異  
甚然真賞人  
實有此境  
周防君子親  
近英雄善為  
古劍請價

君不見昆吾鐵冶飛炎煙。紅光紫氣俱赫然。良工煅煉凡  
幾年。鑄作寶劍名龍泉。龍泉顏色如霜雪。良工嗟咨嘆竒  
絕。琉璃玉匣吐蓮花。錯鏤金環生明月。正逢天下無風塵。  
幸得相逢君子身。精光黯黯青蛇色。文章片片綠龜鱗。非  
直結交遊俠子。亦曾親近英雄人。何年中路遭棄捐。零落  
飄淪古獄邊。雖復埋沒無所用。猶能夜夜氣衝天。末句近  
俗然道

詩

郭元振為通泉尉任俠好客不矜小節武后聞之使籍  
其家唯有書數百部問其資財所在知皆以濟人於是

郭元振

一卷 七十



金微山名在  
塞外七十里  
漢武通西域  
以澤和玉故  
地置酒泉郡  
城下有泉味  
且如酒故名

奇而免之索其文章口占此篇以進武后嘉嘆遂大擢  
用○元振後事睿宗玄宗誅太平公主睿宗御承天門  
諸宰相走伏外省元振總兵扈從奉命上命誅懷貞等從  
容定變使睿宗不失為父玄宗不失為子非有大蘊藉  
者不能當此也詩之自負  
如此可無愧於其言

塞下曲

郭元振

塞外虜塵飛頻年出武威死生隨玉劍辛苦向金微  
久戌人將老長征馬不肥仍聞酒泉郡已合數重圍

曰塞外則知警不在邊防曰頻年則知戰爭不息曰死  
生曰久戌曰長征曰又合句句寓意合蓄大得調體○  
郭元振詩每多諷刺有合風騷嘗有雲絕句以此小  
之蔽惑君德也其詩云聚散虛空去復還野人閒處倚  
第看不知身是無根  
物蔽月遮星作萬端

若綬如練點  
景  
弄花如所云  
織柳皆活字

芳樹

沈佺期

何地早芳菲宛在長門殿天桃色若綬穠李光如練  
啼鳥弄花踈遊蜂飲香遍歎息春風起飄零君不見

和杜麟臺元志春情

沈佺期

嘉樹滿中園氤氳羅秀色不見仙山雲倚琴空太息  
沈思若在夢在二字想其情至緘怨似無憶心俱微甚  
不知青春坐南移白日忽西匿蛾眉返青鏡閨中不相識

過蜀龍門

沈佺期

龍門非禹鑿詭怪乃天功西南出巴峽不與衆山同  
長竇

詩函

沈佺期

卷七十一

又只知伏端  
奇練不知藻

青春去而曰  
南移與聊  
是嘆世情



范更妙

藻葩句巧

巨五里宛轉復嵌空。伏瀉照潛石。一照字寫盡山深水生。  
輪風只十字盡流水無晝夜。噴薄龍門中。潭河勢不測。藻  
葩垂彩虹。我行當季月。煙景共春融。江關動亦甚。妙勤字巖  
嶿意難窮。誓將息機事。煉藥此山東。

雜詩

沈佺期

高宗攻取遼  
東。疲敝中國  
遠成荒外。此  
詩或有所諷  
乎

憊

聞道黃龍戍。頻年不解兵。可憐閨裏月。長在漢家營。少婦  
今春意。良人昨夜情。二語嬌誰能將旗鼓。一為取龍城。語壯

餞高唐州詢

沈佺期

源主褒有中  
和樂賦之詩

弱冠相知早。中年不見多。多字生涯在王事。老於行容鬢  
各。嗟。蛇。良。守。初。分。微。嘉。報。即。潤。河。得此一即還從漢關下。  
傾耳聽中和。正宗大家之句。初唐家法混不得。

沈佺期

寓意於燕實  
道交情之薄  
如史迂出於  
因園憤交遊  
其無賦態非

何許乘春燕。多知辨夏臺。三時欲併盡。欲併二獲影未嘗  
來。雙影二字甚。食藥嫌叢棘。銜泥怯死灰。戒心危語。又云  
燕却無大。不如黃雀語。能雪冶長猜。用事  
奉和立春游苑迎春  
東郊暫轉迎春伏。上苑初飛行慶杯。風射蛟冰千片斷。氣

沈佺期

一卷 七十二

詩

沈佺期



謂句句切早  
暮也

衝魚鑰九關。開林中苑。草終生。蕙殿裏。爭花併是梅。併是梅三  
却甚趣。歌吹街。恩歸路晚。歌吹街恩四字樓烏半下。鳳城

真天然句法

龍池篇

沈佺期

多氣色粧點

龍池躍龍龍已飛。龍德先天天不違。經語入律奇池開天  
漢分黃道。龍向天門入。紫微印第樓臺多。氣色君王鳧雁  
有光輝。為報寰中百川水。來朝此地莫東歸。妙苦水

遙同杜員外審言過嶺

沈佺期

此當與東坡  
元直書

天長地濶嶺頭分。去國離家見白雲。洛浦風光何所似。崇

參者都有佳  
雖都有懷歸  
之想而喜愠  
不同

山嶂厲不堪聞。字南浮漲海入何處。北望衡陽雁幾群。  
兩地春風萬餘里。前六句字字是遙問却不何時重謁聖  
明君。更

詩品會函卷之一 畢

詩函

沈佺期

卷七十三







步接乘杯舊苑經寒露殘池問劫灰散花將捧日俱喜聖  
慈開。

送人之軍中

賀知章

常經絕脉塞復見斷腸流送子成今別令人起昔愁隴雲  
晴半兩邊草夏先秋萬里長成寄無貽漢國憂

三秦記俗歌云隴頭流水鳴聲  
齒咽遙望秦川肝腸斷絕

題袁氏別業

賀知章

主人不相識偶坐為林泉莫謾愁沽酒囊中自有錢

賀知章字季真性曠爽善談說陸象先曰季真清談風  
流吾一日不見則鄙吝生矣證聖初擢進士開元中遷

淺道出  
結得邪重

以在不相識  
王已歎吳  
大夫家

有竹便乘  
典造竹下  
味良久主人  
酒掃請坐不  
頌而去

以似口頭語  
可有味似  
手根素

禮部侍郎嘗好遊遊自號四明狂客徐用吾曰專以  
實勝直削六朝浮華  
採蓮曲  
賀知章

稽山罷霧鬱嵯峨鏡水無風也自波莫言春度芳菲盡別  
有中流采芡荷

會稽山在紹興府本名苗山  
大禹於此會諸侯之計因名

回鄉偶書

賀知章

少小離家老大回鄉音無改鬢毛衰兒童相見不相識笑  
問客從何處來

知章乘官歸隱鏡湖而作前一首喻言富貴外別自有  
可樂也知章以年老乞歸玄宗全供帳東門百僚祖餞

詩函

賀知章

二卷 二



字字是鄰家  
玉闌虛憶遙  
自與畫出

御製送詩雅為當時所重杜工部懷慕之有詩曰賀公  
雅吳詒在位常清狂上疏乞骸骨黃冠歸故鄉爽氣不  
可致斯人今則七山陰  
一茅宇江海日淒涼

聞隣家理箏

徐安貞

北斗橫天夜欲闌。愁人倚月思無端。倚月忽聞畫角秦箏  
逸。知是隣家趙女彈。曲成虛憶青絨斂。調急遙憐玉指寒。  
銀鎖重關聽未闌。不如眠去夢中看。箏末七字寫出鄰家理  
字尤奇

春江花月夜

張若虛

抱朴子月之

精生水是以

月盛而潮濤

大

蕭文帝上林

朝花色如霞

兩雪相和為

霰霰星也水

雪相搏如星

而散也

浦水濱也

淺淺說去節節相生使人傷感未免有情自不能  
讀讀不能厭。將春江花月夜五字鍊成一片奇  
真化工手

春江潮水連海平。海上明月共潮生。灑灑隨波千萬  
里。何處春江無月明。江流宛轉遶芳甸。月照花林皆似霞。  
入花輕妙不覺後更不說花止帶昨夜閑潭夢落花一語  
妙在下。一夢字又似不實說覺通篇春江月夜四字中字  
字是。空裏流霜不覺飛。汀上白沙看不見。江天一色無  
纖塵。皎皎空中孤月輪。江畔何人初見月。江月何年初照  
人。問得幻人生代代無窮已。江月年年祇相似。不知江月  
待何人。但見長江送流水。白雲一片去悠悠。青楓浦上不

詩函

張若虛

二卷三



陳忠王詩頌  
為南流景馳  
先見戎君

碣石海旁山  
也今在永平  
唐

勝愁。誰家今夜扁舟子。何處相思明月樓。可憐樓上月。徘徊應照離人粧鏡臺。玉戶簾中卷不去。擣衣砧上拂還來。此時相望不相聞。願逐月華流照君。鴻雁常飛光不度。魚龍潛躍水成文。昨夜閑潭夢落花。入此可憐春半不還家。江水流。春去欲盡。深江潭落月復西斜。斜月沈沈藏海霧。碣石瀟湘無限路。不知乘月幾人歸。落月搖情滿江樹。月落

搖情滿江樹。搖字滿字。而動讀之目不能睡。陳後主常與宮中女學士及朝臣相和為詩。採其尤豔者。名春江花月夜。至是張若虛變其殺為和平。雅正之調。首言江月常照。而人生不常。因以思婦比士人之不得志者。願結知明主。而不可得。懷藏道德。韜晦自守。不

琅和東武海  
中山也一夕  
自來故名惟  
山

能如鴻雁之飛騰。且如魚龍之潛藏。為因言終無相遇之期。歲月易盡。抱才而獲遇者。寧幾何人。亦可以自安矣。其分

早霽南樓 霽兩止也

張說

山水佳新霽。南樓玩初旭。夜來枝半紅。雨後洲全綠。四運相終始。萬形紛代續。遠臨青草湖。再鼓黃鶯曲。地穴穿東武。江流下巴蜀。歌聞枉渚遭。離騷朝發枉渚兮。景帝時有臣。袖小舉手上。恠問之曰。舞見長沙促。心遠居無陋。神和生。自足白髮悲。上春知常謝。先欲。

張說永昌中武后策賢良方正詔吏部李景謏名較覆說所對第一遷左補闕在位能直言不屈於權貴後

詩函 張說 二卷 四



相玄宗與姚崇不平罷為相州刺史坐累徙岳州說詩  
精壯其詩更工人以為得江山之助

### 嶽州夜坐

張說

獨歌幽感愁  
人清人往往  
有此  
大菩薩語清  
老之極

炎州苦三伏。永日臥孤城。賴此閒庭夜。蕭迢夜月明。獨歌  
還太息。幽感有餘聲。江迫鶴時叫。山深猿夜鳴。息心觀有  
欲棄智。返無名。五十知天命。吾其達此生。

史記秦紀秦德公二年初伏注六月三伏之節起秦德  
公周時無伏。如祀志夏至後第三庚為初伏。四庚中  
伏立秋後初庚為末伏。注秋以金代火。金畏火。故至庚  
日必伏。

### 和魏僕射還鄉

張說

富貴還鄉國。光輝滿舊林。秋風樹不靜。不靜即搖落。君子  
意而語較妙。

此在君子二  
字。鮑照詩亦

有最傷君子  
思情句

嘆何深。故老空懸劍。鄰交日散金。衆芳搖落盡。獨有歲寒  
心。

高宗時魏元忠為左僕射。燕中書令。請歸鄉。拜掃。特賜  
錦袍一領。銀十兩。并給千騎。四人充其左右。手勅曰。衣  
錦畫遊。在乎茲日。散金敷惠。言屬  
茲辰。時有送詩。張說和以此章。

### 代書荅姜七崔九

張說

金閨共野田  
羅粟而生意  
一腔但有心  
人離景自異

婀娜金閨樹。離披野田草。雖殊兩地榮。幸共三春好。  
花。殊。鳥。飛。處。巧。得。朴。葉。鏤。蟲。行。道。真。心。獨。感。人。惆。悵。令。人  
老。

### 聞道

張說

詩函

張說

二卷五



正道人語

待字說得活  
善處維索

結句玄與

多兩絕塵事。寥寥入太玄。城陰踈復合。簷滴斷還連。念我  
勞。造。化。從。來。五。十。年。誤。將。心。狗。狗。說。得。還。自。然。閒。居。草。木  
待。虛。室。鬼。神。憐。有。時。進。美。酒。有。時。浸。清。絃。毅。真。不。世。識。心  
醉。豈。言。詮。

詩有哉鋒體如不言愁而愁自見劉翀立詩云堂上流  
塵生庭中綠草滋此類是也此詩云城陰踈復合簷滴  
斷還連亦得此體○文中子問人曰諸生何樂賈瓊  
曰樂閒居子曰靜以思道可矣此詩曰閒居草木侍則  
閒居道心一片天機純是造化生意與文中子意同

雜詩

唐人古詩勝魏晉者甚多今人耳目自不能出時代之外耳

張說

不盡說情說  
景  
剖却琢玉只  
在个中尋出

洗心細密  
悟滅求虛更  
亦更細

語似有神

結句活

山間苦積雨。木落悲時遽。賞心比幾人。良辰在何處。觸石  
滿堂侈。灑我終夕慮。客鳥懷主人。銜花未能去。五字說剖  
珠貴分明。三字琢玉思堅貞。要君意如此。終始莫相輕。

又  
默念群疑起。玄通百慮清。初心滅。陽艷復。見湛。虛。明。悟。滅。  
心非盡。求虛見。後生應。將無住法。修到不成名。

蜀路

雲埃夜澄廓。山日曉晴鮮。葉落蒼江岸。鴻飛白露天。律中  
之。磷。磷。含。水。石。羃。羃。覆。林。煙。客。心。久。無。緒。秋。風。殊。未。然。標新

詩函

張說

二卷

六



語似未  
落妙妙

和尹懋秋夜遊滄湖

張說

樓字巧轉字

滄湖佳可遊既近復能幽

可知近者  
難於幽

林裏棲精舍山間轉

冷字秋字是  
常調却自出

去舟雁飛江月冷猿嘯野風秋

熟調

不是迷鄉客尋奇處

寂不得不尔

慶留

將赴朔方軍應制

張說

禮樂逢明主  
翰鈴用老臣

禮樂逢明主翰鈴用老臣

出將入相人語

恭憑神武策遠御鬼方

人供帳榮恩  
餞山川喜詔

人供帳榮恩餞山川喜詔

天文日月

麗朝賦管絃新幻

志傳三略  
衰材謝六鈞

志傳三略衰材謝六鈞

伴字寫

心故道為鄰

無此二語  
不為大將

漢保河南地胡清塞北塵

連年大軍後

不日水

為鄰

康辰

妙對法

劍舞輕離別歌酣忘苦辛  
從來思博望許國不

謀身

寄許八

張說

萬類春皆樂

萬類春皆樂。但願獨不怡。年來人更老。花發意先衰。

感慨風致

乳鵲穿壇畫。巢蜂觸網絲。平生美容色。宿昔影中疑。遠道

何由夢同心。在者誰西風。欲誰語。憫默遂無詞。

已丘春作

張說

日出洞庭水。景佳春山掛斷霞。江濤相映發。卉木共紛華。

詩函

張說

二卷

七



爾字雖字皆  
添旅思  
心問景遊莊  
子化來

王褒詩空林  
鳴暮兩虛谷  
應朝鐘爾雅  
水溪曰谷  
薛荔狀如鳥  
非生石上亦  
綠木生在屋  
曰葉和在墻  
曰垣木

詩寫景  
一入玄  
悟  
詩字雕琢  
尋草覓花都  
只為青春好  
青春又悞了  
許多  
夕道亦宜俠  
臨臨不廊遊  
遊并不得遊  
心  
落費墜葉昏

用如妙  
湘成南浮澗荆關北望縣湖陰窺颯颯  
巴蛇島方巢為館漁人艇作家自憫心問景三歲客長沙

澧湖山寺

張說

空山寂塵道心生。虛谷迢遙野鳥聲。  
禪室從來雲外賞。香臺豈是世中情。  
雲間東嶺千重出。樹裏南湖一片明。  
若使巢由同此意。不將蘿薜易簪纓。

張說每遭取謫從。客自澄每多佳趣。又有清遠江峽山  
寺詩云流落經荒外。道遙此苑宮。雲峰吐日月。石壁淡  
煙虹。寶塔靈仙湧。懸龕造化功。天香涵竹氣。虛頃引秋  
風。簷牖飛花入。廊房激水通。猿鳴知谷靜。魚戲辨江空。  
靜默將何貴。所貴心境同。

臨水亭

閻丘均

高館基曾山。微幕生花草。傍對野村樹。下臨車馬道。  
清朗悟心術。身著此語。幽遐備瞻討。迴合峰隱雲。  
聯緜渚縈島。氣似滄洲勝。風為青春好。說得風相及。  
盛年時。無全歎衰老。

贈韓思彥

賀遂亮

澧來遊俠藹少年。行可廢矣。益彼以豪。而此以細。  
也。豪則泛。細則真。俠得粗。不粗。澧來欲交天下士。  
未怠氣。百年內。平生一寸心。俠客粗。不得。君子慎名義。  
直道冠面已。虛襟。寫得雄。真然。此處有實。有。落霞靜。  
霜景墜。葉衣簪。風雲行。可託懷抱。自然深。交。道。原。落霞靜。  
霜景墜。葉

詩函

閻丘均

賀遂亮

二卷

八



影樣交通之薄

微意是借百子池雖世會得朝為榮華夕為憔悴意許讀是詩致意在前後不見

下風林若上南登岸希訪北山岑

百子池

美人詩不在艷語而在艷情加此詩則情語俱艷矣語艷亦非擬醜濃詞也

舊聞百子漢家池漢家渌水今逶迤宮女厭鏡笑窺池

妙笑接一身前影後不相見無數容華空自矢知有賞自惜

岐王席上詠美

半額畫雙蛾盈盈燭下歌玉杯寒意少金屋夜情多

有情非解香艷玉分帖裙嬌勅賜羅平陽莫漫妬喚出不

如他然要妬者自

張謬

張謬

九日

無贅響無飾語律詩至此聖矣當以為法

秋天林下不知春一種佳遊事也均昭明謂蘭亭序天朗

此均字落韻之妙人不能知絳葉從朝飛着夜黃花開日

未成旬法看妙將橫陌樹頻驚馬半醉歸途數問人城遠

登高併九日茱萸凡作幾年新

延平門高齋亭子應岐王教

似張謂人以為錢劉不知此詩非初盛唐人決不能為試取中唐以後最有情致者讀之身自見

花源藥嶼鳳城西翠漠紗窗鶯亂啼昨夜葡萄初上架今

詩函

張謬

二卷九

區真李白率

寫行散云此不備真氣更難於莊整者字字流字字艷人亦不以為初唐七言律

張謬



尔之詞

請語二字有

景

徑行

朝楊柳半垂堤只當說話片片仙雲來渡水雲渡水妙境雙雙燕

子共銜泥請語東風催後騎妙併將歌舞向前谿好富貴

九日宴

張諤

秋日風吹黃颯颯晴雲日照白鱗鱗歸來得問茱萸女今

日登高醉幾人問得感慨

歲初巡屬縣登高安南樓言懷

張九齡

曲江節義相先古之遺直其詩藻思翩翩辭裁秀遠綜古意通於遠調上追漢魏下開盛唐詞旨冲融綺密閑澹復持格力備其衆美

唐人五言古

惟張曲江有

漢魏意脉不

使人摸索其

心形音響而

遠知其為漢

魏所以為真

漢魏

鍾伯敬謂只

到無与言止

更妙看来極

是且含蓄不

盡

山城本孤峻憑高結層軒江氣偏宜早林英粲已繁餘滋

含宿霽衆妍在朝暎精於寫景說拂衣釋簿領伏檻遺紛

喧深俯東溪澳遠延南山樊歸雲納前嶺去鳥投遙村目

盡有餘意心惻不可諠竭來彭蠡澤載經敷淺原春及但

生思五字中有時哉無與言此處肯住不才叨過舉唯力

酬明恩美化猶寂寞迅節徒飛奔雖無成立効庶以去思

論行復徇孤迹亦云吾道存多此一番作官盡話頭必

詩甚礙

感遇

張九齡

詩西

張九齡

二卷十



木鉄老人見  
透世故乃有  
此語  
鍾伯敬云平  
平至理非透  
悟不能寫出  
獨孤高遠四  
字都從出字  
來因悟到飛  
此之理

蘭葉春葳蕤。桂華秋皓潔。欣欣似生意。自爾為佳節。誰知  
林棲者。聞風坐相說。草木有本心。何求美人折。  
此詩以蘭桂自喻。言君子抱道於身。足以自樂。乃香隨  
風飄。人自悅。而折之用。即行非有心於干進也。既非  
有意於進。今日又怨於退。我付之無心。可笑。○詩  
欲氣高。而不得。怒。怒。則失於流。此詩高而不怒。謂  
幽。深。日夕。懷空。意人。誰感。至精。飛沈。理自。隔。何所。慰。吾。誠。  
念。深。日。夕。懷。空。意。人。誰。感。至。精。飛。沈。理。自。隔。何。所。慰。吾。誠。  
感遇詩。正字氣。運。蘊。舍。曲。江。精。神。秀。出。正。字。深。奇。曲。江。  
淹密。各有。至。處。皆。出。前。人。之。上。蓋。五。言。古。詩。之。本。原。唐。  
人。先。用。全。力。付。之。而。諸。體。澹。此。分。為。彼。謂。唐。無。五。言。古。  
詩。而。有。其。古。詩。本。之。則。無。不。知。更。以。何。者。而。看。唐。人。諸。  
也。體。詩。人。淹。密。各。有。至。處。皆。出。前。人。之。上。蓋。五。言。古。詩。之。本。原。唐。

楊子美服人  
指美珠人估  
又鴻飛冥冥  
弋者何慕慕  
作慕猶取也

抱影言獨處  
而自抱其影  
自吊其心以  
傷悲也

慈然穆然

孤鴻海上來。池潢不敢顧。側見雙翠鳥。巢在  
三珠樹。翠鳥珠樹。矯矯珍木。顛得無金丸。懼美服患人指。  
高明逼神惡。今我游冥冥。弋者何所慕。隋書虞忠道遷武  
為孤鴻賦  
以寄其情  
抱影吟中夜。誰聞此嘆息。美人遠異方。庭樹含幽色。白雲  
愁不見。滄海飛無翼。楚辭勢不能凌波。以徑度兮。又無羽  
鳳凰一朝來。竹花斯可食。不集非竹實。毛詩北風刺雲也  
西日下山隱。爾雅西至日北風乘夕流。衛國並為威雲百  
姓不親。莫不相。燕雀感昏旦。檐楹呼正儔。巢堂壇兮。寡婦  
携持而去之

詩函

張九齡

二卷十一



詩道盡病

漢字選字皆

旅石句皆借

言林脈隱以

渣行其志

賦崔群鴻鵠雖自遠哀音非所求貴人棄疵賤下士常殷  
而赴楹。憂衆情累外物怒已忘內脩感歎長如此使我心悠悠。

彭蠡湖上

張九齡

沿涉經大湖湖流多行決晨趨北渚逗浦已西日所遠  
雖淹曠中流且閑逸瑰詭良復多感見乃非一廬山直陽  
潯脈石當陰術一水雲際飛寫盡幻遠若俗筆則數峰湖  
心出象類何交糺形言豈深悉且知皆自然高下無相恤  
二語深廣有至理極奇莫如造化妙在皆出自然使人相  
習不然即日月風霆開且見者皆驚怪反走矣

入廬山仰望瀑布水

張九齡

絕頂深無昏  
曉玄  
全呈瀑布影  
子  
見物理無窮  
更妙

絕頂有懸泉喧喧出煙杪不知幾時歲但見無昏曉不是廬山  
瀑布不須用此閑閃閃青崖落鮮白日皎灑流濕行雲濺  
沫驚飛鳥雷吼何噴薄箭馳入窈窕昔聞山下蒙今乃林  
巒表物情有詭激坤元曷紛矯默然置此去變化誰能了

清景相通心目恍惚不知其故自然有泰合玄冥之妙

郢城西北有大古塚數十觀其封域多是楚時諸王  
而年代久遠不復可識唯直西有樊妃塚因後人為  
植松栢故行路盡知之

張九齡

可見作人要好

詩西

張九齡

二卷 十二



予聞七閩自  
嘉靖初倭賊  
臨興化軍獨  
存忠臣孝子  
之家不許殺  
戮即此意  
獨有志尚風  
流至今在港  
羨西山一片  
石  
起句艷  
思清嚴亦清  
令人可入

蘋藻生南澗。蕙蘭秀中林。嘉名有所在。芳氣無幽深。楚子  
初送志。樊妃嘗獻箴。能令更擇士。非直罷從禽。有華力折  
舊國皆煙滅。先王亦莫尋。著此五惟傳賢媛隴猶結後人  
心中落山川。意蕭疎松栢陰。破墻時直上。荒徑或斜侵。惠  
問終不絕。風流獨至今。千春思窈窕。黃鳥復哀音。  
和崔黃門寓直夜聽蟬之作  
張九齡  
蟬。嘶。玉。樹。枝。向。夕。惠。風。吹。幸。入。連。宵。聽。應。綠。飲。露。知。思。深。  
秋。欲。近。穀。靜。夜。相。宜。寫得夜蟬有品居然蟲由不是黃金  
飾。清香徒爾為。高士用思深二字尤微

寄情於竹自  
是出玄  
竹素重而金  
石  
荷蓀用舟不  
俗蓋欲歸隱  
也

答陳拾遺贈竹箬  
不其拘題然  
動不得一字  
與君嘗此志。因物復知心。遺我龍鍾節。非無玳瑁簪。例得有力  
有情。幽素宜相重。雕華豈所任。為君安首飾。懷此代燕金。有力  
有味。餞陳學士還江南同用微字  
張九齡  
荷蓀旋江澳。銜杯餞灞陵。別前林鳥息。靜歸處海煙凝。風  
土鄉情接。雲山客念憑。接字憑字俱有力聖朝巖穴選。應待鶴書  
徵。

湖口望廬山瀑布泉

張九齡

詩函

張九齡

二卷十三



譚文夏云瀑  
布詩此是絕  
句矣進此一  
想則有不可  
不可言之妙

括越溪之勝  
可作西窗看

世公亦道亭  
亦尚情出情

自是片道  
理

曲江理語便  
極潭遠景語  
便出沈不比  
他人作浮蕩  
意也

字字既真

萬丈洪泉落。迢迢半紫氛。奔飛下雜樹。灑落出重雲。日照虹蜺似。甚真甚幻天。清風兩兩聞。惟望瀑布故聞字用得妙若觀瀑則境近矣又何必說聞

瀨陽峽

張九齡

行舟榜越岑。窈窕越溪深。水閣先秋冷。閣字畫秋山晴當

望月懷遠

張九齡

海上生明月。天涯共此時。虛者雜于厚此作渾是情人怨遙夜。竟夕起相思。

滅燭憐光滿。深於披衣覺露滋。不堪盈手贈。還寢夢佳期。

秋夕望月

張九齡

清迥江城月。流光萬里同。所思如夢裏。相望在庭中。今情

空

故刑部李尚書剡谷山集會

張九齡

嘗聞繼老聃。身退道彌耽。妙在似作結字倚青壁。流泉噴碧潭。苔石隨人古。煙花寄酒酣。山光紛向夕。妙於歸興在城南。

詩画

張九齡

一卷十四



聽伯教云雅  
於不作清態  
清態自見孤  
字弱字皆自  
况

自是廟堂冠  
蓋氣象  
晴雲宿雨四  
三得好故以  
聖德合天頌

庭梅詠

梅詩如此無韻無矣雪滿山中高士臥月明林  
下美人來膚不可言○難於不作清態

芳意何能早孤榮亦自危危字妙以下接更憐花蔕弱不

受歲寒移朝雪那相妬陰風已屢吹說到底香雖尚爾報香二字合用

情飄蕩復誰知

奉和聖製早發三鄉山行

張九齡

羽衛森森西向秦山川歷歷在清晨妙語清出在晴雲稍

卷寒巖樹景在稍字宿雨能銷御路塵聖德由來合天道

靈符即此應時巡遺賢一一皆羈致猶欲高深訪隱淪

冠製詩孤高不得即作  
冠冕語亦非如此不可

送趙都護赴安西

張九齡

將相有更踐簡心良獨難遠圖嘗畫地超拜乃登壇戎即

崑山序車同渤海單此韻本平單字却押得險其實義無

中國費情必遠人安老臣計策他日文無武而今粟且寬

史語經自然來月窟何用刺接蘭南至三冬晚西馳萬里

寒封侯自有處征馬去嘽嘽

同綦毋學士月夜聞雁

張九齡

亦不用實字字字悽切字字深遠  
老杜詠物諸作得此法之妙

詩函

張九齡

二卷 十五

更有咏燕云

聲聲戎車之  
聲

豈是天然

語



海燕雖微取  
乘春亦暫來  
豈知泥滓處  
只見玉堂開  
捷戶時如  
華堂日幾迴  
無心與物競  
鷹隼莫相猜  
蓋為李林甫  
欲中傷之作  
此詩喻意

樓宿豈無意先說得有飛飛更遠尋長途未及半未及半  
甚中夜有遺音月思關山笛風號流水琴空穀兩相應三字悽  
感一河深澗繳歸南浦離群叫北林喚翻俱不定憐爾越  
鄉心真是哀滄也終說得有情帶人在內  
洪州西山祈雨是日輒應因賦詩言事  
排律中帶此古詩非初盛唐高手不能意脈厚遠  
本維于輕透者然與其隔一層替而不快反不如  
輕透之作欲免此病須着心看  
此詩作排律至此入神入妙  
茲山蘊靈異走望良有歸丘禱雖已久忙心難重遠遲明  
申漢薦藻薦先夕旅巖扉獨宿雲峰下蕭條人吏稀敘事

為拘即默禱  
之意  
今為二字印  
劉昆對漢武  
云此偶然尔  
武帝李夫人  
歌是耶非耶

善寫景  
善描情

不我來不外造幽抱自中微祈雨詩只似出居詩妙此法  
若皆以靜入風泉奏涼生松栝園窮年滯遠想寸碧閣清  
為古詩靜入風泉奏涼生松栝園窮年滯遠想寸碧閣清  
暉虛美悵無屬素情緘所依詭隨嬾弱操羈束謝貞肥義  
濟亦吾道誠存為物祈靈心倏已應甘液幸而飛前筆亦  
此閑閑且無責隨車安敢希多慙德不感知復是耶非  
自始興谿夜上赴嶺  
嘗蓄名山意茲為世網牽征途屢及此初服已非然山水  
古今日落青巖際谿行綠篠邊堪去舟乘月後歸鳥息入  
去雜日暮青巖際谿行綠篠邊堪去舟乘月後歸鳥息入  
前觀數曲迷幽嶂連圻觸閣泉深林風緒結風緒奇矣遙  
詩函張九齡

張九齡

二卷十六



詩秋日淒淒  
百卉具腓腓  
藉也鍾註是

夜客情懸非。梗胡為。沒無膏。亦自煎。不知于役者。相樂在何年。

葛山潭

孫逖

國潭寫流月。晴明含萬象。仙翁何時還。綠水空蕩漾。涼哉草木腓。非語寒也。氣寒。白露沾人衣。猶醉空山裏。時聞笙鶴飛。

夜宿浙江

孫逖

景清  
都是  
一片秋

扁舟夜入江潭泊。露白風高氣蕭索。富春渚上潮未還。天姥岑邊月初落。烟水茫茫多苦辛。用苦辛說更聞江上越。

一福春江夜

看漸無三字

入吟洛陽城關何時見。西北浮雲朝暝深。

春日留別

孫逖

春路逶迤花柳前。別景不堪矣。孤舟晚泊。就人煙。寫盡。就字。東山白雲不可見。西陵江月夜涓涓。春江夜盡潮聲變。征帆遙從此中去。越國山川看漸無。又遊看漸無三字。出生可憐愁思江南樹。

送越州裴參軍充使入京

孫逖

日落川徑寒。離心苦未安。客愁西向盡。鄉夢北歸難。霜果林中變。秋花水上殘。明朝渡江後。雲物向南看。

亦善壯燕景

詩函

孫逖

二卷十七



古別離

常理

字字豔字字幽字字清字字深  
有閨房之情無肝肺之氣

常理

詩蕭蛸在戶

小如蛛九戶

無人出入則

以網當之

有意能覺滌

味甚長

劉元叔妾薄

命有云夜深

關雁腸欲絕

君御狐白裘。妾居綺綺。菓鈿金夾膝。花錯玉搔頭。離別。

生庭草征衣。斷成縷。蕭蛸網清曙。菡萏落紅秋。小膽空房。

怯不忍。五字餘。非老於溫柔。長眉滿鏡愁。鏡中眉常。

字無限。深情為傳。兒女意不用遠。封侯。比悔教夫婿。

偷薄命

十五玉童色。雙蛾青鬢。烏街櫻桃巷。此時刺繡開。欲絕。

言情。覺言情者尚淺。嬌小怨所愛。誤入金指環。豔花勾引。

不可言。不可言。不可言。不可言。不可言。不可言。不可言。不可言。

猶坐燈衣燈

又感暗啼雁

恨空自吟夢

度陽關向誰

說皆真悲真

怨語

骨韵風力開

盛唐廣大清

明氣象真主

筆舌与六朝

偏伯者不同

落滅燭屏風。妾怕愁中畫。君偷薄裏還。初謂。

來心平若案。誰知別意險如山。帝羅袖嬌遮面。不忍看。

君莫惜顏

過溫泉

唐玄宗

西狩觀周俗。南山歷漢宮。薦新知路近。省歛覺年豐。陰谷。

食神爨湯泉。養聖功。益齡仙井合。愈疾醴源通。不重鳴岐。

鳳誰矜陳寶。雄願將無限。澤露沐衆心。同。

大康記。秦文公時。陳倉人獵得獸。若羸而不知其名。道。

逢二童子。曰。此名。糟弗。述。糟弗。述。亦語。曰。彼二童子名。

為寶。雄得雄者。玉得雌者。霸陳倉人舍。糟弗。述。遂。二童。

子各為雄。雌止。陳倉化為石。鳴如楚。止。南陽。

詩函

唐玄宗

二卷 十八



開元中車駕幸孔子宅遣使以大牢祭其墓給復近墓五力作此詩

晉人謂賀監投老鏡湖義勇退不知

經魯祭孔子而嘆之

唐玄宗

夫子何為者，栖栖一代中。高才地猶鄒，氏邑宅即魯王宮。

歎鳳嗟身否，傷麟怨道窮。今看兩楹奠，當與夢時同。

王世貞曰：明皇藻艷，不過文皇而骨氣勝之。語象則春來津樹，合月落成樓臺，語境則馬色分朝景，雖報逐晚風，語氣則翠屏千似，合丹嶂五丁開，語致則豈不惜賢達，其如高尚心，雖使燕許草創，沈宋潤色，亦不過此。

送賀知章歸四明

唐玄宗

天寶三年太子賓客賀知章，鑒止足之分，抗歸老之疏，解組於榮志，期入道朕以其年在遲暮，用循挂冠之事，俾遂赤松之遊。五月五日，將歸會稽，遂餞東路，乃命六卿庶尹大夫，供帳青門，寵行邁也。

明皇書在道

遺榮期入道

豈惟崇德尚齒，亦勵俗勸人，無令二疏獨先漢冊。乃賦詩贈行。

他人便用此作起句，美一換過。不惜賢達，其如高尚心。第四句

獨有青門餞，群僚悵別深。

觀拔河俗戲

唐玄宗

俗傳此戲必致主豐，故命比軍以求歲稔。

壯徒恒賈勇，拔拒抵長河。欲練英雄志，須明勝負多。馭衆之語

江南古意

王灣

諫齊二句見張氣勢之巧

詩函

唐玄宗

王灣

二卷十九



悉其地氣絲  
識此中景

狀官衙開寂  
字字絕似

趣

南國多新意東行伺早天潮平兩岸失風正數帆懸二句  
寬大平海日生殘夜江春入舊年二句置早意從來觀氣  
直之象惟向此中偏

商璠云王濟詞翰早著為天下所稱最者不過一二游  
吳中江南意云海日生殘夜江春入舊年詩人以來無  
如此句張公居相府手題於  
政事堂每示能文令為楷式

過從弟制疑官竹齋絕妙張謂

羨爾方為吏衡門獨宴如野猿偷紙筆山鳥污圖書開中  
路竹裏藏公事妙事花間隱使車不妨垂釣坐時瞻小江

魚

張謂又有湖中對酒行其氣亦豪詩云夜坐不厭湖上  
月畫坐不厭湖上酒行其氣亦豪詩云夜坐不厭湖上  
閒主人有黍百餘石濁醪數斗應不惜即今相對不盡  
歡別後相思復何益菜羹滷頭歸路賒願君且宿黃公  
家風光若此人不解  
參差辜負東園花

杜侍御送貢物戲贈 張謂

戲贈二  
字嚴甚

風刺之体深  
學而難立言  
有法自貢何  
房字慙惶殺  
人  
疑出不忍二  
字令人愧死

銅柱珠崖道路難伏波橫海舊登壇越人自貢珊瑚樹漢  
使何勞獬豸冠疲馬山中愁日晚孤舟江上畏春寒讀二  
心者自當惻然上二句動由來此貨稱難得多恐君王不  
人羞惡此二句動人惻隱  
忍看未語說得貢

詩函

張謂

二卷二十



想侍御良心  
死矣矣

只覺得和順  
絕不見其嬌  
頭所以為妙

一情景絕似

明皇寵貴妃中  
所獻精美九章  
慕効此詩三四  
言人君不貴異  
物自貢何勞皆  
用意字眼不忍  
看三字

### 春園家宴

張謂

南園春色正相宜  
大婦同行少婦隨  
竹裏登樓人  
不見花

間覓路鳥先知  
櫻桃解結垂簷子  
楊柳能低入戶枝  
和室家

### 西亭子言懷

張謂

類語玄中趣

有庠亮風采  
定非俗吏只  
不宜濫耳

烟霏杜山天  
海皆合字點  
絕佳景

數叢芳草在堂陰  
幾處閑花映竹林  
攀樹玄猿呼郡吏  
傍谿白鳥應家禽  
從官解簿領中寫  
青山看景知高下  
流水

聞聲覺淺深  
靜官屬不令拘禮數  
時時緩步一相尋

暮秋楊子江寄孟浩然  
木葉紛紛下  
東南日烟霜  
林山相晚暮  
劉春虛  
春即

詩函

張謂

劉春虛

二卷

二十一



燕字初字勞  
字通字撫是  
增旅也

出字明字神  
愚今則尋常  
心照二句又  
泰入道契  
爰網即末二  
句

寂景

舟燕微月燕字微甚獨夜仍越鄉寒笛對京口故人在襄

陽直而詠思勞今夕江漢遙相望寒笛對京口以上一字不及孟浩然讀其詩已有一孟

登廬山峰頂寺

劉春虛

孤峰臨萬象秋氣何高。清。天際南郡出林端西江明山門

二緇叟振錫聞幽。觀。心。照。有。無。界。業。懸。前。後。生。雖。知。真。機

靜尚與爰網并方首金門路不肯說未遑參道情真道

尋東谿還湖中作

劉春虛

出山更回首日暮清谿深東嶺新別處數猿叫空林昔遊

寂靜

如情

有初迹此路還獨尋想見幽興方在往歸懷復為今雲峰

琴。勞前意湖水成遠心詩字別想中望望已超越坐鳴舟中

明說滄海昔  
泰轉入身世  
皆浮之意

有見道語

海上詩送薛文學歸海東劉春虛  
何處歸且遠送君東悠悠東字用滄溟千萬里日夜一孤  
舟曠望絕國所微茫天際愁有時近仙境不定若夢遊或  
見青色古孤山百里秋說得杳冥在前心方杳眇後路勞  
夷猶離別惜吾道覺尋常別語風波故皇休春浮花氣遠  
思逐海水流日暮驪歌後永懷空滄洲

詩函

劉春虛

二卷 二十二



是開情小品  
即是春興極  
品明是方外  
之言

路遠情轉親  
是死交第一  
事

亦味物体有  
理有極其妙  
可法  
只雪山耳說  
得許艷許清

見道之言受  
蒼生方是達

闕題

道由白雲盡春與青谿長時有落花至遠隨流水香開門  
何山路深柳讀書堂對好山君幽映每白日每字治清輝照  
衣裳

骨似王孟而氣  
運隆厚或過之

寄江涵求孟六遺文

劉春虛

南望襄陽路思君情轉親偏知漢水廣應與孟家隣在日  
貪為善之知已昨來聞更貧至真相如有遺草一為問家人書漢  
司馬相如既病家居茂陵天子曰相如病甚可往從悉取其書若不然後失之矣使往而相如已死家無遺書問其

妻對曰長卿未嘗有書也時時著書人取去長卿未死時  
為一卷書曰有使來求當奏之其遺劄書言封禪事使奏  
天子  
異之

積雪為小山

劉春虛

飛雪伴春還春庭曉自閒虛心應任道遇賞遂成山名峰  
小形全秀巖虛勢莫攀以幽能皎潔謂近可循環全在  
虛字上見他腕力又云似不說孤影臨冰鏡寒光對玉  
顯其實精巧移不動此詠物之妙留頌二字說  
顏不隨渥日盡留頌歲華間得雪山有情

贈房盧氏瑄

王維

達人無不可忘已愛蒼生豈復小十室絃歌在兩楹浮人

詩函

劉春虛

王維

二卷

二十三



人  
浮入即流人  
謂浮客也  
親事四句景  
心胸  
心

和天倪即自  
然在天均之

意  
只是地利天  
時皆宜遠却  
說分地用天  
奇甚

寓意見榮華  
有盡出關無  
盡但他寫得  
好

又送張五歸

日已歸但坐事農耕桑榆鬱相望邑里多雞鳴秋山一何  
淨蒼翠臨寒城視事無偃臥對書不籍纓蕭條人吏疎烏  
雀下空庭鄰夫心所向晚節異平生將從海嶽居守靜解  
天形或可累安邑安邑士傳太原閔仲叔微博士不至客居  
片屠者不肯與安邑令聞勅吏常給茅茨君試營  
仲叔知之曰豈以口腹累安邑遂去房瑄字次律河南人玄宗將封岱瑄撰封禪書及箋  
舉授虢州盧氏令張說意其才奏授校書郎調補馮翊尉  
人稱羨之王維贈以此詩

座上走筆贈薛稷慕容損

王維

希世無高節絕迹有罕棲君徒視人文吾固和天倪緬然

萬物始及與群物齊分地依后稷用天信重黎春風何預  
人今我思東溪草色有佳意花枝稍含萋更待風景好與  
君藉萋萋

說文萋草木初生葉貌○天台賦藉萋萋之纖草注以  
草薦地而坐曰藉楚辭王孫游兮不歸春草生子萋萋

送別

王維

下馬飲君酒問君何所之君言不得意歸臥南山陲但去  
莫復問白雲無盡時

感慨寄託盡此十字緼藉不覺深味之  
知右丞非一意清寂無心用世之人

齊州送祖三

王維

詩画

王維

二卷 二十四



山云送君盡  
惆悵復送何  
人歸幾日同  
携手一朝先  
拂衣東山有  
茅屋幸為掃  
荆扉當亦謝  
官去豈全心  
事遠只言十  
字便是千古  
情語齊州一  
音則情景在  
味二句

相逢方一笑。相送還成泣。祖帳已傷離。荒城復愁入。天寒  
遠山淨。日暮長河急。出景入送解纜君已遙。望君猶佇立。

藍田山石門精舍

王維

落日山水好。漾舟信歸風。探奇不覺遠。因以緣源窮。  
遙愛雲水秀。初疑路不同。安知清流轉。偶與前山通。  
無數路。捨舟理輕策。果然愜所適。老僧四五人。逍遙蔭松  
柏。朝梵林未曙。夜禪山更寂。道心及牧童。妙難言世事。問  
樵客。暝宿長林下。焚香臥瑤席。澗芳襲人衣。山月映石壁。

言入巧

際地歲春是  
此等景  
素澹二字安  
頓得好

再尋畏迷誤。明發更登塵。笑謝桃源人。花紅復來覩。

青谿

王維

言入黃花川。每逐清谿水。隨山將萬轉。趣途無百里。亦是  
澗喧亂石中。色靜深松裏。喧靜俱漾漾汎菱荇。澄澄映葭  
葦。我心素已閑。清川澹如此。字如奇請留盤石上。垂釣將已  
矣。

神工鬼斧

崔濮陽兄季重前山興  
秋色有佳興。况君池上閑。亦是律悠悠西林下。自識門前  
山。自識二字千里橫黛色。數峰出雲間。嵯峨對秦國。蒼  
蒼下得妙。

詩函

王維

二卷 二十一





艷麗極矣

須登山終識得此趣

情悠悠無非德悠

截荆關。殘雨斜日照。夕颯飛鳥還。故入今尚爾。歎息此顏

自天散以往。深林密竹磴。道盤曲。四五十里至黃牛

嶺見黃花川

危徑幾萬轉。數里將三休。迴環見徒侶。隱映隔林丘。

後追補。颯颯松上雨。潺潺石中流。靜言深谿裏。長嘯高山

頭望見南山陽。台露藹悠悠。悠悠二字着白露。青泉麗已

淨綠樹鬱如浮。曾是秋蒙密。妙。字。曠然銷人憂。

納涼 王維

貴真中硬奇 巧 只是一味清 高入清語清

喬木萬餘株。清流貫其中。好華端似前。臨大川。口豁達。來

偶然作 二首 王維

讀王儲偶然作。見清士高人。胸中皆似有一段壘

楚國有狂夫。茫然無心想。傲在散髮不冠帶。行歌南陌上。

孔丘與之言。仁義莫能獎。橫人未嘗肯問天。何事須擊壤。

詩函 王維 二卷 二十六



爾云無心想  
正想到此

亦是狂處讀  
此知狂不易  
言孔子思狂  
正是此一流  
入  
古狂也肆的  
是如此

復笑采薇人胡為乃長往

讀此知狂不易言孔子  
思狂正是此一流人

又

王維

田舍有老翁。垂白衡門裏。有詩農事閑。斗酒呼鄰里。喧聒  
茅簷下。或坐或復起。短褐不為薄。園葵固足美。動則長子  
孫。不魯向城市。五帝與三王。古來稱君子。似水滿傳不讀  
書人語。却是  
慢世。干戈將揖讓。畢竟何者是。莊列之語說  
得儒者敗興得意苟為樂。  
野田安足鄙。且當放懷去。行行沒餘齒。

桃源行

王維

此兩清明更  
出遠陶似李  
王似社各有  
妙解

奇句

物外二字翻  
集在煙霞之  
外

禪得有景

似境淡世予  
謂之用出洞

漁舟逐水愛山春。逐水愛山  
佳景佳事兩岸桃花夾去津。坐看紅樹

不知遠。不知遠遠近俱說  
行盡青谿不見人山口潛行始

隈隩。山開曠望旋平陸。遙看一處樹雲樹。近入千家散花

竹。散字寫樵客初傳漢姓名  
居人未改秦衣服居人共住

武陵源。還從物外起。田園月明松下房。靜日出雲中。雞

犬喧。驚聞俗客爭來集。世外人不知世  
競引還家問都邑

平明閣巷掃花開。薄暮漁樵乘水入。三字  
初因避地去人

間。及至成仙遂不還。峽裏誰知有人事。世中遙望空雲山。

此處已是絕妙結句因後一不疑靈境難開見塵心未盡  
結更妙故添一段不厭其多

詩五

王維

二卷 二十七



無論隔山水  
既承峯壑今  
果更懸傍

思鄉縣出洞無論隔山水辭家終擬長游衍自謂經過舊  
不迷安知峰壑今來變當時只記入山深青谿幾曲到雲  
林春來遍是桃花水依然就桃花水上加過是二字寫出  
辨句即從此二不辨仙源何處尋  
將出妙妙境長篇大幅淋漓寫來只如唐人作帝京長  
安富貴氣象彼安得有如此流便不羈  
寒食城東即事  
王維  
清谿一道穿桃李穿字韻演漾綠蒲涵白芷谿上人家凡  
幾家落花半落東流水蹴踘屢過飛鳥上鞦韆競出垂楊  
裏少年分日作遨遊不用清明燕上已達者

只是思之一  
字說不盡寫  
不盡

渾然

次字照字活  
可作風月主  
入

此便是絕妙帝京篇長安  
悟意豈得以其少而棄之

寄荊州張丞相

王維

所思竟何在。望深荆門。悠然舉世無相識。終身思舊恩。  
悲甚厚甚非方將與農圃。藝植老丘園。此二句不說思目  
過時人不知由寄一言。直朴  
盡南無雁何由寄一言。深致

酬張少府

王維

晚年惟好靜。萬事不關心。自願無長策。空知返舊林。松風  
吹解帶。山月照彈琴。君問窮通理。漁歌入浦深。透語說

妙在酬答只似一首閑居詩  
然在丞廟堂詩亦皆是閑居

詩函

王維

二卷 二十六



而不相遇之意恍然心目得末翁不凄然

有送蔡母潛落第云理代無德若英靈盡來歸遂令東山客不得領採薇既至

君門遠孰云曾道非江淮度寒食京洛終寐不置酒陪長道同心與我遠竹當浮槎棹未幾柳荆扉遠樹帶行客孤城帶落暉吾謀遠不用勿謂知音稀

酬虞却蘇員外過藍田別業不見留之作

貧居依谷口。喬木帶荒村。石路狂迴駕。山家誰候門。在歸路寥

落上看妙主人漁舟膠凍浦。獵火燒寒原。唯有白雲外。踈

鍾聞夜猿後四句似不需題映帶蘊藉

送丘為落第歸江東

王維

憐君不得意。况復柳條春。為客黃金盡。還家白髮新。五湖

三畝宅。萬里一歸人。似劉長知爾不能薦。羞稱猷納臣。此

人不肯說。虛心實情。好心傷。此二語出先達口。則為自責出貧士口。則為无久易地。則失之矣。

送梓州李使君

王維

萬壑樹參天。千山響杜鵑。山中一夜雨。樹杪百重泉。妙冷然

乃於送行詩。漢女輸撞布。巴人訟芋田。說字人不肯說詩

文翁翻教授。不敢倚先賢。

送張五諷歸宣城

王維

五湖千萬里。况復五湖西。漁浦南陵郭。人家春穀谿。欲歸

江淼淼。未到草萋萋。未到憶想蘭陵鎮。可宜猿更啼。可宜

問得

送賀遂員外外甥

王維

南國有歸舟。荆門沂上流。蒼茫葭菼外。雲水與昭丘。加一字

詩函

王維

二卷

二十九



更覺煙霞外

鐘伯敬云此  
寺絕似太白

讀古夏云今  
世失意人惡  
聞此語送者  
便諱言之此  
不諱便彼非  
惡聞

更家  
橋帶城烏去江連暮雨愁猿聲不可聽莫待楚山秋

送揚長史赴果州

王維

衰斜不容憶之子去何之鳥道一千里猿聲十二時官橋  
祭酒客山木女郎祠別後同明月君應聽子規

送孟六歸襄陽

王維

杜門不復出久與世情疎以此為長策勸君歸舊廬  
極真極厚不作一體面勉留  
套語然亦憤甚特深潭不覺  
好是一  
生事無勞獻子虛

題寺只宜出  
遠便是上乘

碩華玉云開  
口信意無不  
藉到

題香積寺

王維

不知香積寺數里入雲峰古木無人徑深山何處鐘  
晚人有此法泉聲咽危石日色冷青松薄暮空潭曲安禪  
多失于單

制毒龍

晚春嚴少尹與諸公見過

王維

松菊荒三徑圖書共五車烹葵邀上客看竹到貧家鵲乳  
先春草鶯啼過落花  
先字過字不可思議  
自憐黃髮暮一  
倍惜年華

山居秋暝

王維

詩函

王維

二卷三十



字字鑄出又  
不費力如隨  
意春芳歌王  
翁自可百冲  
爽之味信口  
道來

方虛谷云此  
詩有一唱三  
嘆不可窮之  
妙方頌溪云  
無言之境不  
可說之味不  
知者以出淡  
香山谷老人

空山新雨後。天氣晚來秋。明月松間照。清泉石上流。說竹  
喧歸浣女。蓮動下漁舟。細竹宣蓮動。隨意春芳歇。王孫自可  
留。

終南別業

王維

此詩作只似未有報詩之先便有此一首詩然讀之如新出諸口及初入日者不覺見成其故難言

中歲頗好道。晚家南山陲。興來每獨往。勝事空自知。行到  
水窮處。坐看雲起時。禪偶偶然值。林叟談笑無還期。  
待儲光羲不至

王維

年登  
水未嘗  
王摩詰  
到水窮  
坐看雲起

時同知此老  
弱次有泉石  
膏肓之疾  
日出二句見  
此老胸襟  
有無心自造  
之意口頷取  
魚子水禽四  
方陳之進而

重門朝已啟。起坐聽車轂。要欲聞清瑯。方將出戶迎。  
等虛字下得極苦心晚鐘鳴上花疎兩過春城是待人莫

發漁浦口

孟浩然

東旭早光芒。諸禽已鶯聒。臥聞漁浦口。撓轂暗相檝。日出  
氣象分。始知江路濶。美人常晏起。照影弄流沫。飲水畏驚  
猿。祭魚時見獺。舟行自無悶。况值晴景豁。

權之短者吳越人呼為棧陰鑑詩夜江霧棗澗高唐賦注沐水高低貌

登蘭山寄張立

孟浩然

詩画

孟浩然

二卷 三十一



弗食世謂之  
祭魚  
心隨飛雁藏  
有改云心飛  
逐鳥成存之  
意味自深

羊茸繁茂貌  
淮南招隱歌  
攀桂樹聊淹  
留樂府有狹  
斜行崑崙山  
生玉紅之草

北山白雲裏。隱者自怡悅。陶弘景詩山中何所有山中惟  
白雲只可自怡悅不堪持贈君  
相望始登高。心隨飛雁滅。因薄暮起興是清秋散時見  
歸村入平沙。度嶺歌天邊。樹若落。蘇道衡詩遙原樹若落  
遠水舟如葉羅浮山記  
望平地樹如薜。言淺意深愁因薄暮起。二句憂中江畔  
有樂樂中有憂樂天憂時何限涵蓄不得草草看過  
洲如月。何當載酒來。共醉重陽月。

襄陽公宅飲

孟浩然

窈窕夕陽佳。丰茸春色好。欲覓淹留處。無過狹斜道。綺席  
卷龍鬚。遊名山志龍鬚草出東陽永嘉意者謂丹湖攀龍  
鬚時有墜落化為草故有龍鬚人採織而為席  
香杯浮碼瑙。湖東王樂府薛蟬  
中清酒碼瑙鐘北林積倚樹。南池生別島。

三百歲而  
有金莖花如  
蝶人皆帶之  
曰不帶金莖  
花不帶到仙  
家疑金翠花  
即此

滿清听三字  
是此老平生  
受用欲及初

手撥金翠花。心迷玉紅草。談笑光六義。毛詩序詩有六義  
為風雅頌賦比興  
也。發論明三倒。王平子高氣不群每聞衛跡之語義輒絕  
倒於坐前後三聞為之三倒時人語曰衛  
信談道平坐非陳子驚。陳遵字孟公杜陵人身長八尺餘  
容貌甚偉性善書與人尺牘主皆  
子三倒。以為榮時列侯有子與遵同姓字每至人問曰門還  
藏去以爲榮。時列侯有子與遵同姓字每至人問曰門還  
陳孟公坐中莫不震動。既至而非因號曰陳驕座。門還  
魏公掃。曹參傳魏勃欲見曹參早掃齊相舍人之門以自  
廉真同。腥。榮辱應無問。歡娛當共保。在九天下視豪家待  
腫蟻

宿業師山房待丁公不至  
孟浩然  
夕陽度西嶺。群壑倏已暝。松月生夜涼。風泉滿清聽。樵人  
歸欲盡。煙鳥栖初定。之子期宿來。孤琴候蘿徑。

詩西

孟浩然

二卷 三十三



定善指景

山泉曰涵松

漢江即今州

左

漢志固陰注

寒江堅九峭

音序

蔡用吾云極

有雅致非思

索所及

張字有生意

浩然詩過景入韻不鈞奇快異今誕誕東人口者涵然

有正大之興若公輸氏當巧而不用者也此詩愈淡愈

淡之趣更自浮動

陪張丞相自松滋江東泊渚宮

放溜下松滋登舟命楫師寧忘經濟日不憚泛寒時洗

豈獨古楚任士陸通高卧松間以受霞氣濯纓良在茲

有淮纓是政成人自理機息為無疑雲物吟孤嶼江

山辨四維晚來風稍際冬至日行遲獵響驚雲夢漁歌激

楚辭渚宮何處是渚宮在江陵故城東南楚襄王之驪宮

張九齡出為荊州長史辟浩川曠欲安之

歸山

地。潮。絲。上。書。南。山。歸。獎。廬。不。才。明。主。棄。多。病。故。人。踈。白。髮。

惟。幸。老。青。陽。逼。歲。除。永。懷。愁。不。寐。松。月。夜。窓。虛。

孟浩然襄陽人少好節義喜振人患難隱鹿門山年四

十為遊京師嘗於太學賦詩一座嗟伏張九齡王維雅

稱道之維私邀入內署俄而去宗至浩然區林下維以

實對帝曰朕聞其人而未見也詔浩然出帝問其詩浩

然拜拜自誦此詩帝曰知不求仕而朕來嘗棄卿卿奈

何遜我因放還○嘗有詩別王維云寂寂竟何待朝朝

空自啼故尋芳草去惜與故人違當路誰相假知音世

所稀祇應守寂寞還掩故園扉此詩似有不滿於維者

豈以維不和

宿廬江寄廣陵舊遊

孟浩然

詩函

孟浩然

二卷 三十三



魏尔佳語中  
晚人受用不

靈伯敬云未  
奇太就口

字欲卷

及有京還別  
辭豐友前云  
所過強泉綠

石近晚日紅  
此衣從此去  
高步履華嵩  
皆見幾明决

佳句  
方回云作此  
詩未甚刻画  
但細看亦自  
用工第二句  
下浮杯字便  
着題平沙翠  
幕連一句初

山。暝。聽。猿。愁。滄。江。急。夜。流。風。鳴。兩。岫。葉。月。照。一。孤。舟。建。德

非。登。土。維。揚。憶。舊。遊。還。將。兩。行。淚。遙。寄。海。西。頭。  
池州府有建德縣在府城西南禹貢淮海惟揚州廣陵一名維揚。劉孟會曰一孤似病天趣自得。

赴。京。途。中。遇。雪。  
孟浩然  
迢。遞。秦。京。道。蒼。茫。歲。暮。天。窮。陰。連。晦。朔。積。雪。遍。山。川。落。雁

迷。寒。渚。饑。鳥。噪。野。田。客。愁。空。神。立。不。見。有。人。煙。  
劉孟會曰决不為小兒語求工者。

拂。衣。何。處。去。高。枕。南。山。南。欲。餉。五。斗。祿。其。如。七。不。堪。早。朝

京還贈張維

孟浩然

非。晚。起。東。帶。異。抽。簪。因。向。智。者。說。遊。魚。思。舊。潭。

要與關士說。蓋山夕陽因向智者說說舊潭遊魚兩說字俱深妙在都是說不得的。

九日懷襄陽

孟浩然

去。國。似。如。昨。倏。然。經。杪。秋。岷。山。不。可。見。風。景。令。人。愁。誰。采

上巳日洛中寄王九迥

孟浩然

下。洛。城。中。地。浮。杯。上。已。筵。關。雞。寒。食。下。走。馬。射。堂。前。垂。柳

金。堤。合。平。沙。翠。幙。連。不。知。王。逸。少。何。處。會。群。賢。  
續齊諧記晉武帝問摯虞曰三月曲水其義何指答曰漢帝時平原孫肇以三月初生三女而三日俱亡一村

詩五

孟浩然

二卷 三十四



看似未見工  
久之乃見被  
模而遊者甚  
聚也尾句用  
逸少事更切  
王姓人只知  
次聯工不知  
其起語之大  
起得渾渾稱  
題蒸撼偶然  
不是下字而  
氣概橫絕朴  
不可易端居  
其感深厚末

以為惟乃相携之水濱盥洗遂因流水以泚觴曲水起  
於此帝曰若此談便非嘉事東晉曰摯虞小生不足以  
知此臣請說其始昔周公卜成洛邑因流水以泚酒故  
逸詩曰羽觴隨波流

臨洞庭

孟浩然

八月湖水平。涵虛混太清。氣蒸雲夢澤。波撼岳陽城。欲濟

無舟楫。端居耻聖明。坐觀垂釣者。徒有羨魚情。

蔣一葵曰八月補題不足涵虛混太清五字分明秋水  
澄潭浸四句寓已意○清溪詩話云洞庭天下壯觀騷  
人墨士題之者衆矣如水涵天影關山披地形高四顧  
疑無地中流忽有山鳥飛應畏墮帆遠却如聞皆見稱  
於世然未若孟浩然氣蒸雲夢澤波撼岳陽城則洞庭  
空闊無際氣象如在目前至讀子美吳楚東南拆乾坤  
日夜浮不氣象如少陵胸中吞幾雲夢也

有盡意

與諸子登岷山

孟浩然

人事有代謝。往來成古今。江山留勝跡。我輩復登臨。水落

魚梁淺。天寒夢澤深。楚有七澤。小者曰羊公碑尚在。讀罷

淚沾襟

晉華結嘗與從事鄒潤甫登岷山垂泣曰自有宇宙便  
有此山由來賢達勝士登此遠望如我與卿者多矣皆  
湮滅無聞不可得知念此使我悲傷我百年後魂猶在  
此山也后人以州人思慕遂立羊公碑于此山望  
其碑者莫不流涕杜預因名為墮淚碑

武陵泛舟

孟浩然

武陵川路狹。前棹入花林。莫測幽源裏。仙家信幾深。水涵

詩西

孟浩然

二卷 三十五

不必苦思自  
然好苦思復  
不能及起得  
高古寥無粉  
飾而情景俱  
結悲慨勝于  
形容真岷山  
詩也

水涵二句不  
深而深不遠



五連劉孟會  
云水涵青嶂  
合有非水涵  
者山行路盡  
乃知此語有  
趣  
劉孟會云  
出風塵古未  
始有終不可  
以象作律之  
而象作愈不  
可及

青嶂合。毛詩邈迥流之道阻且雲度綠溪陰。坐聽閑猿嘯。  
或黃或黑長前臂不踐土石趨遙于萬木之間推通臂輕

萬山潭

孟浩然

垂釣在磐石。水清心亦閒。魚行潭樹下。猿挂島藤間。游女  
昔解佩。傳聞於此山。求之不可得。沿月棹歌還。

列仙傳江濱二女若不知何許人步桃江濱逢鄭交甫  
桃之不知神人也女遂解佩與之交甫悅受佩而去去  
數十步空懷無  
佩女亦不見

陪姚使君題惠上人房

孟浩然

帶雪梅初暖。含煙柳尚青。來窺童子偈。得聽法王經。會理  
知無我。觀空猷有形。迷心應覺悟。客思未遑寧。

方回曰浩然于佛法亦深有所得此篇五六語意明白  
無礙陪張丞相經玉泉長韻云開鐘鹿門近敲磬玉泉  
清九

遊景光寺

孟浩然

龍象經行處。山腰度石關。屢迷青嶂合。時愛綠蘿間。宴息  
花林下。高談竹嶼間。寥寥隔塵事。疑是入雞山。

維摩經菩薩勢如龍象蓋龍象乃鱗毛中最巨者  
故經稱僧之出類者曰龍象浩然又有題義公禪房詩  
云義公習禪寂結宇依空林戶外一峰秀塔前衆壑深  
夕陽連雨足空翠落庭陰看取蓮花淨方知不染心

詩函

孟浩然

二卷 三十六

次曉山行路  
畫乃知此語  
有趣屢字又  
好嶂峰如屏  
嶂也

世教云可  
世上聰明  
人多寧靜人



驚景入神平  
寫字高遠

題融公蘭若詩云精舍買金開流泉逸砌迴菱荷薰講  
席松栢映香臺法雨晴飛去天花畫下來談玄珠未已  
歸騎文  
陽催

宿建德江

孟浩然

移舟泊煙渚。日暮客愁新。野曠天低樹。江清月近人。

途中覽鏡

孟浩然

四海遊長倦。百年愁半侵。賴窺明鏡裏。時見丈夫心。

豫章祝無功曰夫世海也身身也志於世之漸入久  
矣吾之志所以度吾之身不與風波戚沒者也操身若  
柁不使去手故士莫要於持  
志有丈夫心可謂能持志矣

春曉

孟浩然

風流間美正  
不若冬

春眠不覺曉。處處聞啼鳥。夜來風雨聲。花落知多少。

頌華玉曰真景實情人說  
不到高興奇語惟吾孟公

送朱大入秦

孟浩然

遊人五陵去。寶劍值千金。分手脫相贈。平生一片心。

西京雜記昭帝時茂陵人獻寶劍上銘曰直千金壽萬  
歲○長安豪俠聚居五陵間○庾信詩此中一分手

夜歸鹿門歌

孟浩然

山寺鳴鐘晝已昏。魚梁渡頭爭渡喧。人隨沙岸向江村。予  
亦乘舟歸鹿門。鹿門月照開煙樹。忽到龐公棲隱處。幽  
松徑長寂寥。唯有幽人自來去。

得此一轉有  
力麻德公隱  
鹿門山  
末句妙如向  
水雪中行

詩函

孟浩然

二卷 三十七



高適

過廬山府有贈

高適

唐人如沈宋王孟李杜錢劉之類雖西人並稱皆有不能強同處惟高岑心手如出一人其森秀之骨澹遠之氣既皆相敵古詩似張九齡宋之問一派五言律只如說語其極鍊極厚極潤極活往往從欲側歷落中出入不得以整求之又不符學其不整

良吏不易得。古人今可傳。靜然本諸已。以此知其賢。我行挹高風。羨爾兼少年。胸懷豁清夜。史漢如流泉。明日復行春。遠迹出郊壇。登高見百里。蒸野鬱芊芊。時平俯鵲巢。前云上古烏鵲之巢。可俯而窺。歲熟多人煙。奸猾唯閉戶。逃亡歸種田。迴軒自郭南。老幼滿馬前。皆賀蠶農至。而無徭役牽。君觀黎

年，謂已深矣。如靜然二字。尤妙學問實得之言。莊子云靜然可以補病。早羊茂也。

之業

庶心撫之誠萬全。何幸逢大道。頌言烹小鮮。老子治大國如烹小鮮。攪之則誰能奏明主。一試武城絃。吳錄王鐔字世宏為武城令。民歌之曰。王世宏德無雙。省徭役。盜賊空。

送紫司戶充劉鄴判官之嶺外

高適

嶺外資雄鎮。朝端寵節旄。月卿臨幕府。星使出詞曹。海對羊山闊。山連象郡高。風霜驅瘴癘。海志華靈表。蒼梧南。信涉波濤。別恨隨流水。交情脫寶刀。晉呂虔有寶刀。以授人。刀反為殃。君有才無不適用矣。莫徒勞之。戒徒勞人耳。有令德。宜佩之。有才無不適用矣。莫徒勞之。戒徒勞人耳。內抱忠信。隨險可涉。箴規之辭。不作泛泛語。昔人有欲之官。而惡其地之瘴者。或釋之曰。瘴之為害。不特地也。

高書。岷士。惟月漢李。印占天文有二使。皇入蜀。果和帝遣使。死風廣州有五仙。騎五羊。而至遂名羊城嶺。

詩

高適

卷三十八



禹有象山  
形似象也

其愛至情極  
多如餐等  
樂揚行之云  
大意謂今官  
途君子少小  
人多

人送別詩  
多情深語如  
李白之公千  
里外以盡一  
杯中陳陶九  
江春水瀾三  
映暮雲深錢  
起落葉淮邊  
滿孤山海上  
秋武元衡長  
亭月新秋  
雁官渡含風  
占木牌翰謝  
憐穀擊落秋

仕亦有瘡也急催暴斂剝下奉此租賦之瘡深文以  
送良惡不向此刑獄之瘡侵牟民利以實私儲此貨財  
之瘡次金攻木崇飾車服此工役之瘡盛棟妾姬以誤  
穀色此惟薄之瘡有一於此無問遠近民怨神怒無疾  
者必瘡是知而有疾者必死也昔元城劉先士愛瘡而神  
觀愈瘡也慮此而瘡者未必能死人而能死人者常在  
乎仕瘡不亦左乎

送鄭侍御謫開中

高適

調去君無恨開中我舊過  
開中今福建地首周時大都秋

雁少謝眺詩南中榮橘只是夜猿多東路雲山合南天瘴

癘和自當逢雨露行矣慎風波

送李侍御赴安西

高適

行子對飛蓬  
古詩：長風離本  
教營教覺追帝：以金馬鞭與店姥追者問姥曰去  
已久矣聽青白雜也鐵騎特上有文如跌錢也  
名萬里外心事一杯車虜障燕支北秦城太白東  
離魂莫惆悵  
江淹賦：離魂者取寶刀雄  
別從甥萬盈  
之獨

諸生曰萬盈起句便似記傳四十乃知名宅相子偏重  
使

親舒外家起宅相宅若曰當出青瑒家丘人莫輕  
舒曰當為人外家成此宅後至司徒家丘人莫輕  
孔子聖人曰彼東夷才應自耕苦節豈無成莫以山田  
家丘昔吾知之矣漢書馬援以家貧無田牧兄侃曰汝  
薄今春又不耕  
大才當晚成故君子積學以待不以莫知

詩函

高適

二卷 三十九



山東草色河  
橋落照中汗  
情意深至  
幸真無一倍  
愚  
孟猶在果國  
洛陽縣南此  
良吏終有此  
感景貪吏那  
得有此樂趣

自棄以耕以耨雖過飢饉必  
有豐年可以田薄而不耕乎

封丘縣

高適

我本漁樵孟諸野。一生自是悠悠者。乍可狂歌草澤中。寧  
堪作吏風塵下。祗言小邑無所為。公門百年皆有期。拜迎  
官長心欲碎。鞭撻黎元令心悲。悲來向家問妻子。舉家盡  
笑今如此。生事應須南畝田。世情赴真東流水。夢想舊山  
安在哉。為街王命日遲回。乃知梅福徒為爾。轉憶陶潛歸  
去來。

高適為封丘令時賦役最急不得行其志而作此詩嘗  
云吾縣適可用天路豈寥廓不然買山田一身與耕鑿

為人語境相  
不領略傍人  
不知  
鍾伯敬云太  
占便宜又云  
薄視可以相  
周旋知君以  
此忘帝力我  
公不以為是  
非皆以此一  
種句法妙絕

可仕則仕可止  
則止何常之有

賦得還山吟送沈四山人

高適

還山吟。天高日暮寒山深。送君還山識君心。人生老大須  
恣意。看君解作一生事。山間偃仰無不至。石泉淙淙若風  
雨。桂花松子常滿地。賣藥囊中應有錢。還山服藥又長年。  
白雲勸盡杯中物。明月相隨何處眠。眠時憶問醒時意。夢  
魂可以長周旋。

三洞珠囊壺公謝元瀝陽人賣藥于市不二價治病皆  
愈日收錢數萬施市中貧乏饑凍者神仙傳劉根漢武  
帝時入嵩山石室峻絕之慶嘗曰上藥有九轉還丹  
太乙金液次有雲母雄黃之屬亦可長生次乃草木之

詩函

高適

二卷四十一



今古當看其  
用筆老處

首以春景起  
與乃以別舊  
而悲三四情  
睽切實清婉  
五六景聯森  
整典瞻極可  
為法而誇若  
天成

將起

藥能治病益氣上可數百歲下則全其所稟而已必欲  
長生須先定心志除嗜慾乃可授神方後雞頭山仙去

送前衛縣李宋少府

高適

黃鳥翩翩楊柳垂春風送客使人悲怨別自驚千里外論  
交却憶十年時雲開汝水孤帆遠說文汝水出弘農盧氏還歸山東入淮  
送梁山匹馬遲水經汝出河南梁縣勉鄉西天息山此地從來可乘興留君  
不住益淒其

送李少府時在客舍作

高適

相逢旅館意多違暮雪初晴候雁飛主人酒盡君未醉  
暮途遙歸不歸

請只作白  
自解亦是

有景

意兩翰時亦  
亂之象植酒  
器嵇康琴賦

與客調笑得妙賓主相忘意在言外矣較我醉後眠若  
且去句更真更妙

除夜作

高適

旅館寒燈獨不眠客心何事轉淒然故鄉今夜思千里霜  
鬢明朝又一年

故鄉親友思千里外人霜鬢其味  
無窮若兩句開說便索然矣

早秋與諸子登魏州西亭觀眺

岑參

亭高出鳥外客到與雲齊樹點千家小天圍萬嶺低殘虹  
挂陝北急雨過關西酒榼綠青壁灰田傍綠溪微官何足  
道愛客且相携唯有鄉園處依依望不迷

詩四

高適 岑參

二卷 四十一



青壁萬尋註  
青山色也謝  
詩愛客不苦  
凝

便見榮耀家  
名東宮宮故  
日儲閣

遊唐棋圖

一擇妙即所  
謂高士為主  
薄之意雅歎  
入三字寫盡  
殊俗譚友夏  
云不曰切貧  
為口勿厭貧  
立言妙純溫  
厚直諫  
句不甚雕琢  
却有自然風  
味未句意情  
思悠然

岑參以起居舍人出為鏡州長史嘗有思舊游詩云幸  
得趨紫殿却憶侍丹墀史筆衆推直諫書人莫窺平生  
恒自負垂老此安卑同類皆先達非才獨後時寔愧宿  
鳥亂階草夜重悲白髮今無數青雲未有期

奉送李賓客荆南迎親

迎親辭望苑恩詔下儲閣昨見雙魚去今看駟馬歸驛帆

湘水關客舍楚山稀手把黃香扇身披萊子衣鵲隨金印

喜後漢張顛為梁相兩後見一鵲陸地化為員烏榜板輿

飛石顛破之得金印曰忠孝侯印後為太尉烏榜板輿

東征還家滿路輝

送張子尉南海

岑參

不擇南州尉高堂有老親樓臺重屋氣  
人海之形邑里雜鮫人南海有鮫人在水底居常涎水中  
謂之海市出海暗三山兩山香山也禹花明五嶺春安臨賀

珠滿盤此鄉多寶玉慎勿厭清貧

桂陽揭陽

送陳子歸陸渾別業

雖不舊相識知君丞相家開口只故園伊川上夜夢方山

花夢得種藥畏春過真出關愁路賒青門酒壚別日

暮東城鴉

臨洮客舍留別祈四  
岑參

詩函  
岑參  
二卷四十二



心不說別緒  
而別情三未  
可見之

不說夢不得  
詩趣

去白二字貼  
合得可

無事向邊外無事妙妙至今仍不歸二語說得三年絕鄉  
信六月未春衣客舍流水臨孤城胡雁飛心知別君後開  
口笑應稀如此妙

送四鎮薛侍御東歸

岑參

相送淡沾衣天涯獨未歸將軍初得罪門客復何依夢去  
湖山濶書停隴雁稀園林幸接近一為到柴扉幸字一為

意悽涼  
雅言

送顏少府校書陳州

岑參

一尉便垂白此三十始一命數年惟草玄此句為上語

字秋字便  
見幽悽

玄二字出關策匹馬逆旅聞秋蟬愛客多酒債罷官無  
錢看他對待知君羈思少所適主人賢真

奉送李太保燕御史大夫充渭北節度使

漢成帝慈和  
元年更名御  
史大夫曰十  
司空

詔出未央宮登壇近總戎上公周太保副相漢司空典質  
子抱關西月旗翻渭北風弟兄皆許國天地荷成功二語

酸餽此苛用之則莊重典雅經史奪目惟老杜有此手段  
而嘉州以清韻筆奄有之可見何所不能

陝州月城樓送辛判官入奏

岑參

送客飛鳥外城頭樓最高妙樽前遇風雨過字寫風雨  
襄動波濤謁帝向金殿隨身惟寶刀相思灞陵月紙有夢

活字動皆

詩函

岑參

二卷四十三



未向有韻

偏勞

寄關西客舍嚴許二山人

岑參

雲送關西兩風傳渭北秋孤燈燃客夢寒杵搗鄉愁灘上

思嚴子山中憶許由蒼生今有望飛詔下林丘

太白胡僧歌

并序

岑參

徐用吾云起  
二句便見大  
家筆力  
必  
然句見朝廷

聞有胡僧在太白蘭若去天三百尺一持楞伽入中峰世  
太白中峰絕頂有胡僧不知幾百歲眉長數寸身  
不製縵帛衣以草葉恒持楞伽經雲壁迥絕人迹  
罕到嘗東峰有闢虎弱者將死僧杖而解之西湫  
有毒龍久而為患僧器而貯之商山趙叟前來采  
茯苓深入太白偶值此僧訪我而說余嘗有徃  
之意聞而悅之乃為歌曰

詩奇幻

仁明鐘磬見  
是真實修行

今僧受人拜

受人礼以取

竟不知有解

差化龍手段

人難見但聞鐘窓邊錫杖解兩虎牀下鉢孟葢一龍草  
不針復不線兩耳垂肩覆面此僧年幾那得知手種青  
松今十圍心將流水同清淨身與浮雲無是非商山老人  
已曾識願一見之何由得山中有僧人不知城裏看山空  
黛色

偃師東與韓樽同詣景雲暉上人即事

漢時漕渡山  
東粟以給中  
都官  
尚書讀別駕  
漢皆偃師地

山陰老僧解楞伽潁陽歸客遠相過煙深草濕昨夜兩兩  
後西風渡漕河空山終日塵事少平郊遠見行人小尚書  
磧上黃昏鐘別駕渡頭一掃鳥

詩函

岑參

二卷 四十四



七

莊子云次萬不同也而成其自取此与雲山多兩雪獨立君始悟同一妙語然彼是禪宗妙吾此現

顧華玉曰二三句妙意何自而得末二句須如此言語方破粗氣

悲哉行

王昌齡

鍾伯敬云人知王孟出於陶不知細讀衛光義及王昌齡詩深厚處益見陶淵源脉絡善學陶者寧從二公入莫從王孟入又云儲與王以厚掩其清然所不足者非清常建以清掩其厚然所不足者非厚

勿聽白頭吟。人間易憂然。若非滄浪子。安得從所願。北上太行山。臨風閱吹萬。長雲數千里。倏忽還膚寸。觀其微滅時。精意莫能論。百年不容息。是處生意蔓。始悟海上人。辭君永飛遊。

二句是道妙語

王昌齡以微草澤遺逸應召入仕嘗有放歌行云燕游洛陽津西望十二樓明堂坐天子月朔朝諸侯清樂動千門皇風被九州慶雲泚東來決莽抱日流昇平貴論道文墨將何求有詔徵草津微誠將獻謀冠冕如星羅拜揖薪裘與周望塵非吾事入賦且淹留幸蒙國士識因脫負薪裘今者故歌行以慰梁父愁但營數斗祿奉養每豐羞顧得金膏遂飛雲亦可儔

同從弟銷南齋玩月憶山陰崔少府 王昌齡

高卧南窓時。開帷月初吐。清輝澹水木。掩映在窓戶。苒苒幾虛盈。澄澄變今古。美人清江畔。是夜月吟苦。千里共如何。微風吹蘭杜。

齋心

王昌齡

詩函

王昌齡

二卷 四十五

澹字活 杜亦香草庚 信詩春洲整 芳杜



出車稱題

東四句直是  
異境  
是仙語佛語  
又是道家神  
妙語

蘭短山含蓄  
幾許名理入  
得活

女蘿覆石壁。溪水幽淥隴。郭璞詩綠蘿結高紫葛蔓黃花。

楚辭石為：子葛蔓：思公子兮悵忘歸。荀生娟娟寒露

山澤間其蔓延。盛者牽其首。以至根可二十步。娟娟寒露

中朝飲花上露。揚雄井泉賦飲夜臥松下風。雲英化為水。

本草落石一名鱗石一名明石一名縣石一名雲華一光

采與我同。日月蕩精魂。寥寥天府空。

題僧房

王昌齡

樓閣花滿院。廣志樓一名并欄葉似車輪苔蘚入閒房。彼

此名言絕。空中聞異香。黃龍寺晦堂老子常問山谷以吾

堂終不然其說時暑涼生秋香滿院。晦堂因問曰聞木

樨香乎山谷曰聞梅曰吾無隱乎爾山谷乃服與此詩

同意

出塞

王昌齡

秦時明月漢時關。萬里長征人未還。但使龍城飛將在。不

教胡馬度陰山。

觀標七言絕  
妙在全不說  
讀未畢而言  
外目前可思  
可見矣然終  
亦說不出

詩但求其佳不必問其首第一也昔人問三首篇何句  
最佳及十九首何句最佳蓋亦與到之言其稱其句佳  
者各就其意之所感非執此以盡全詩也李于鱗乃以  
此首為唐七言絕歷卷固矣哉無論其品第當否何如  
胸中亦夢然矣

採蓮曲二首

王昌齡

吳姬越豔楚王妃。爭弄蓮舟水濕衣。來時浦口花迎入。采

詩函

王昌齡

二卷 四十六



蘇江頭月送歸對結流動

又

荷葉羅裙一色裁芙蓉向臉兩邊開亂入池中著不見聞  
歌始覺有人來

從亂字看字開字覺字耳目心三處參錯說出情來若  
直作衣服容貌相夸示則失之遠矣

春宮曲

王昌齡

昨夜風開露井桃未央前殿月輪高平陽歌舞新承寵  
外春寒賜錦袍

就事寫情寫景合來無痕亦在言外不啻說破口寵麗  
語蓄意悲涼此喜悲涼也

總是綠紅一  
色方竟其艷  
不見亦見覺  
亦不覺

蘭文帝咏桃  
詩飛花入露  
并楊國忠与  
貴妃兄弟有  
寵故借此喻  
意

井泉歌

王昌齡

乘真執玉已登壇細草沾衣春殿寒昨夜雲生初拜月萬  
年井露水晶盤

蘭文帝詩定用方諸水持添承露盤三輔黃圖董偃以  
水晶為盤貯水同色此詩其詞明皇好仙而作乎

西宮春怨

王昌齡

西宮夜靜百花香欲捲珠簾春恨長斜抱雲和深見月朧  
朧樹色隱昭陽

又有西宮秋怨亦喻已抱才而不見用其詩云芙蓉不  
及美人妝水殿風來珠翠香却恨含情掩秋扇空懸明  
月待君王又長信宮詞亦同此意其詩云真誠薄命久  
尋思夢見君王覺後疑天照西宮知在歎分明道奉

詩函

王昌齡

二卷四十七

實和地名所  
產良木用為  
琴瑟其聲清  
澗斜抱雲和  
欲態則至媚  
似情則至苦  
終不說自家

沈訊

景



所以妙

譚友夏云宮詞細于毫髮不推為第一婉麗手不可惟芙蓉不及美人秋羞弱耳凄然之感不尉女也

時思

長信秋詞

王昌齡

奉帚平明金殿開。且將團扇暫徘徊。此二句與蕭外春寒未說

顏不及寒鴉色。猶帶昭陽日影來。此二句與一法皆不說

向自家身上。然簾外春寒句。氣象寬緩。此句與朦朧樹色

浣紗女

王昌齡

錢塘江畔是誰家。江上女兒全勝花。吳王在時不得出。今

日公然來浣紗。味公然二字似恨以幸

閨怨

王昌齡

意味皆深

閨中少婦不。鶯愁春日凝粧。上翠樓。忽見陌頭楊柳色。悔教夫婿覓封侯。

河上歌

王昌齡

律詩帶古七言絕。帶歌行非盛唐高手不能。又云龍標宮詞。自為一手。從此以下。諸絕仍是作五

河上。老入坐。古槎合丹。只用青蓮花。而至今八十如四

十口道。滄漠是我家。

宴春源

王昌齡

源向春城花。幾重江明深翠引。諸峰引字寫景與君醉失

譚友夏云今人慣喜作壽詩。予謂性情所極。萬不可以此損傷。必才得已。似龍標河上歌作一首。庶無大

青

王昌齡

二卷 四十八



李牙

松谿路山館寥寥傳暝鐘傳字跟失

聽流入水調子

王昌齡

孤舟微月對楓林分付字與字說出鳴  
嶺色千重萬重雨新絃收與淚痕深光景靜妙

別李浦之京

王昌齡

故園今在灞陵西江畔逢君路不迷小弟鄰莊尚漁獵

封書寄數行啼

孝友言外別李浦之京終是托他寄書語耳不迷二字可想其惓惓囑付之意

送狄宗亨

王昌齡

因友思第遠  
地傷悲誰解  
冠先

使俗入容易  
上口妙妙

鍾伯敬云起  
句之妙有似  
句之上先有  
說若結句之  
妙有似句之  
下尚有說者  
然上下皆不  
參加一字非  
神化之筆不

秋○在○水○清○山○暮○蟬○落○陽○樹○色○鳴○皋○煙○送○君○歸○去○愁○不○盡○又○  
惜○空○度○涼○風○天○  
與甚微甚首一句從何處拆開  
向處運思鈍漢以為脫誤妙甚

白龍窟汎舟寄天台學道者

常建

夕映翠山深餘暉在龍窟扁舟滄浪意淡淡花影沒此公  
華外  
輕妙使誦者有悟○看他西浮入天色南望對雲關因憶  
影字接意字斷續有無處  
其妙佛字有碧海瑩子神玉膏澤人骨忽然為枯木微興  
景間字有情碧海瑩子神玉膏澤人骨忽然為枯木微興  
遂如兀無端寄想自為去來  
應寂中有天明心外無物

詩函

王昌齡 常建

二卷 四十九



是以語此  
此詩如流  
不波碧空無  
際纖月倒景  
萬象涵精懷  
天地于秋毫  
因古人為一  
息美

霜氣寒影何  
華嚴重流字  
又巧

鍾伯敬云此  
詩討未嘗靈  
其深厚然直  
以為清靈一  
以不可請參  
琴有十三徽  
以金為之謂  
之金微以象  
十二月餘微  
以象閏月

環回從所沉夜靜猶不歇澹然意無限身與波上月不可  
思議以未了語作結妙若云云身與波上月澹然意無  
限則於與字有歸着然其美○常建詩其音遠其與僻  
情景沉實不類舟落日西山際常隨去帆影遠接長天勢  
詩云一身為輕舟落日西山際常隨去帆影遠接長天勢  
物象歸餘清林幽夕麗亭際常隨去帆影遠接長天勢  
遠陰映湖雲尚明霽林香楚色來岬遠荆門閉至夜轉清  
迥蕭蕭比風厲沙邊雁鷺泊宿處蕪葭員月閉返前浦秋  
琴又搖曳冷然夜逐深白露沾人袂○又有松際微露月  
清光猶為  
語亦警策

送楚十少府  
微風吹霜氣寒影流前除  
落日未能別蕭蕭林木虛  
愁煙閉千里仙尉其何如

因送別鶴操贈之雙鯉魚鯉魚在金盤別鶴哀有餘  
心事則如此請君開素書  
江上琴興  
心如水晶簾內外洞微此天生詩人

江上調玉琴一絃清一心澹何處見得冷冷七絃遍萬木  
澄幽陰能使江月白又令江水深相如以琴心悅之只覺  
情動有始知枯桐枝可以徵黃金

王融詩每聚金爐氣時駐玉琴聲○晉史孫登撫一絃  
琴嵇叔夜詩之登不與語彈琴自若○廣雅神農氏琴  
長三尺六寸六分上五絃曰宮商角徵羽文王增二絃  
曰少宮少商○琴操五絃象五行文王武王加二絃

七絃象

常建

一卷五十一



此首一聯何  
等如畫

星伯敬云係  
無所指妙

七星

宿王昌齡隱居

常建

清谿深不測。隱處惟孤雲。松際露微月。清光猶為君。是昌  
福小像為字茅亭宿花影。清事藥院滋苔紋。余亦謝時去。西  
說林月靈妙山鷺鶴群。

閑齋卧病行藥至山館稍次湖亭

常建

行藥至石壁。鮑照有行藥東風變萌芽。漢孫見行春主人  
至城東橋詩山門綠小隱。湖中花時物。堪獨往。春帆宜別家。辭君向滄  
海爛熳從天涯

顧華玉曰云  
天寒月近城  
所謂詩有別  
趣非閑理也

原字禪理

此字妙有一  
本作惟間錄  
琴音間字便  
不韻

泊舟盱眙

常建

泊舟淮水次。霜降夕瀛清。夜久潮侵岫。天寒月近城。平沙  
依雁宿。候館聽雞鳴。鄉國雲霄外。誰堪羈旅情。

附舟于岫曰泊水經淮水出南陽平氏經昭陽山東北  
過桐柏山春秋感精符霜殺伐之表季秋霜始降

破山寺後禪院

常建

清晨入古寺。初日照高林。曲徑通幽處。禪房花木深。山光  
悅鳥性。潭影空人心。萬籟此俱寂。但餘鐘磬音。

歐陽脩曰嘗愛建竹徑通幽處禪房花木深次初其語  
作一聯竟不可得始知造意者難為工也方萬里曰全  
然為自

詩函

常建

二卷五十一



此非初唐高  
手不能讀太  
白鳳皇臺作  
句不當作黃  
宮樓詩矣

黃鶴樓

崔顥

崔顥

此詩妙在寬然有餘無所不寫使他人以歌行為之尤覺不舒太白廢筆虛心可敬而今人猶云作黃雀樓詩耶心蕩然矣

昔人已乘白雲去。此地空餘黃鶴樓。黃鶴一去不復返。白

雲千載空悠悠。晴川歷歷漢陽樹。芳草萋萋鸚鵡洲。鸚鵡

洲即尾直黃鶴磯。日暮鄉關何處是。煙波江上使人愁。煙波江有

其水清激晴則嵐。顧華玉曰此為太白所權想是一時登臨高與流出

前四句叙樓名之由後四句寓感慨之情起句高適賦

景且切實一氣渾成太白所以見屈李賓之曰律猶可

問出古意古不可涉律若此詩初聯乃律問出古要白

不賦崔顥有行經華陰七言律一首亦盛為當時所稱其詩云若覺太華倚成京天外三峰削不成武亦詞前漢時平借問路傍名利客無如此處學長生

宿香山寺石樓

李頎

夜宿翠微半。高樓聞暗泉。清夜出境然。他處清漁舟帶遠

火山磬發孤煙。真境解不出。衣拂雲松外。門清河漢邊。峰

巒依枕席。世界接人天。霜霏花出霧。在夜境妙三字輝輝星

映川東林曙鶯滿。惆悵欲言旋。

宴陳十六樓

李頎

西樓對金谷。此地古人心。此地五字白日落庭內黃花生

詩西

李頎

二卷五十二

自註樓枕金

甚字出字極  
點得好  
信淨活動

半字是活字



或謂結弱不  
知千年有尺  
詩跡猶存所  
以妙

遂得清歷霜  
投物以喻說  
神

鍾伯敬云淨  
亮無浮響錄  
兩亦稱

瀾。西鄰見。疎木萬井度。寒砧。砧。石也。石上題詩。慶千年。

送魏萬之京

李頎

朝聞遊子唱離歌。昨夜微霜初度河。鴻雁不堪愁裏聽。雲  
山况是客中過。閉城曙色催寒近。御苑砧聲向晚多。莫是  
長安行樂處。空令歲月易蹉跎。

題璿公山池

李頎

頎華玉曰此篇起語平平接句便新初聯優柔次聯亦  
按結語奇與含蓄不露最為佳作○末二句言繁華之  
地流景易邁杜審言有句云始出  
鳳皇池京師易春曉與此意同

不知照字妙  
不知窺字尤  
妙  
每將中二聯  
附時誦之道  
心頓生

心開物自開  
是出人妙境  
寫入為政中  
夢想不到

遠公道跡廬山岑。晉僧惠遠至潯陽見廬峰清淨開山也

居祇樹林。片石孤雲窺色相。清池皓月照禪心。指揮如意

天花落。坐臥閑房春草深。此外俗塵都不染。唯餘玄度得

相尋。玄度許詢字晉書許詢移居臬屯之岳與泌門支道  
及謝安王羲之等同遊往來今臬屯呼為玄度山

李頎僧寺詩每多超詣語又有宿瑩公禪房閑梵詩云  
花宮仙梵遠微微月隱高城鐘漏稀夜動霜林驚落葉  
始覺浮生無住著頃令心地欲歸依

寄韓鵬

李頎

為政心開物自開。朝看飛鳥暮飛還。寄書河上神明宰。羨  
爾城頭姑射山。

詩函

李頎

二卷 五十三



字字鮮巧的  
此禪茶對照

到元美謂孫  
遊詩多幽興  
以此

宿雲門寺閣

五言律

孫逖

香閣東山下。煙花象外幽。懸燈千嶂夕。卷幔五湖秋。畫壁餘鴻雁。紗窗宿斗牛。更疑天竺近。夢與白雲遊。

佛書法照于華嚴寺見岳壑東有五枝燈師曰益分百燈既而如願復曰願分千燈亦如之維摩經言法門有無盡燈無盡燈者譬如一燈燃千百燈冥者皆明終不盡○孫逖又有登蔣山關善寺詩云山殿秋雲裏朝香煙出翠微客尋朝磬食僧背夕陽歸下界千門見前朝萬事非看心兼送月蒨芙蓉依依詩亦情興高逸

送蘇脩遊上饒

孫逖

愛爾無羈束。雲山恣意過。一身隨遠岫。孤棹任輕波。世事關情少。漁家寄宿多。蘆花淺淡處。江月奈人何。

格物叢話蘆葦之未秀者也。有節如竹。至末抽穎。上一年花。花色白。或謂之荻花。○世說桓子野每聞清秋。輒與奈何。謝公聞之曰。子野可謂一往有深情。

和左司張員外自洛使入京中路先赴長安逢立春

日贈常御史及諸公

孫逖

忽覩雲間數雁迴。更逢山上一花開。河邊淑氣迎芳草。林下輕風待落梅。秋憲府中高壇入。蓋以風霜御史多以立秋擊也。魏照堂上春卿署裏和歌來。春卿禮部共言東閣招賢地。漢書公孫弘為丞相起自西征作賦才。潘岳為長安令作西

陸机詩蕙草  
枕淑氣  
簡文帝梅賦  
標丰落而飛  
空香隨風而  
遠度簡文帝  
風輕花落遲

賦征  
詩五

孫逖

二卷  
五十四



同一煙火煙  
火煙說積兩  
妙煙火新說  
清明著日妙  
醜香茶色嫩  
嫩字得茶之  
候杯香葉味  
春：字得藥  
之情亦句稍  
弱

經生隱心妙

清明宴司勳劉郎中別業

五言排律

祖咏

田家復近臣。行樂不違親。霽日園林好。清明煙火新。以文  
常會友。惟德自成鄰。池魚窻陰晚。杯香葉味春。欄前花覆  
地。竹外鳥窺人。何必桃源裏。深居作隱淪。

孝經：綿春分後十五日斗指乙為清明。三統曆清明為三月。中氣謂物生。清淨明潔也。桓譚新論：天下神人。五二曰：隱淪。○殷璠曰：咏詩。翦刻皆靜。用思尤苦。氣雖不高。調頗凌俗。至如零月園林好。清明煙火新。亦可稱為才子。

蘇氏別業

祖咏

別業居幽處。到來生隱心。南山當戶牖。澧水映園林。竹覆

未字生

經冬雪。庭昏未夕陰。寥寥人境外。閒坐聽春禽。

祖咏題幽居字字煙霞。又有題韓少府水亭五言律詩云：梅福幽棲地。佳期不志還。鳥啼當戶竹。花繞傍池山。水氣侵階冷。藤陰覆座閒。寧知武陵趣。宛在市朝間。

陸渾水亭

祖咏

畫眺伊川曲。幽開霽色明。淺沙平。有路流水漫。無聲浴鳥  
沿波聚。潛鱗觸釣驚。更尋春岵上。出意滿山楹。

平曠靜定之懷悠然。可掬是有道氣象。

江南旅情

祖咏

楚山不可極。歸路但蕭條。海色晴看雨。江聲夜聽潮。劍留

詩出

祖咏

二卷 五十五

若字為人說

四句為景  
與少許自  
靜心細語



報橋妙

南斗近書寄北風遙為報空潭橋無媒寄洛橋

儲光義

祖咏不過有從軍之志嘗有望蘭門七言律一首云燕  
臺一去客心驚笙鼓喧潮將營萬里寒先生積雪三  
遊曙色動危旌沙場烽火侵胡月海畔雲山擁薊城少  
小雖非提筆吏論功還欲請長纓

采菱詞

儲光義

儲詩清骨靈心不減王孟一片深淳之氣裝裹不  
覺人不得直以清靈之品目之所謂詩文妙用有  
益無之矣

爾眼高偶然

濁水菱葉肥清水菱葉鮮義不遊濁水志士多苦言潮沒

劉孟會曰懇

具區藪潦々雲夢田朝隨北風去暮逐南風旋即弘傳白  
鶴山一宦

款備至不在

常為仙人取箭弘採薪得一遺箭頃有人覓還之問可所  
欲弘知矣神人也曰常恨若即溪載薪為難願且南風暮

吳山通也

北風後果然浦口多漁家風土記天水有浦相與邀我船飯  
故號鄭公風稻以終日菱蓴將永年格物論蓴生水中葉似鳧莢春夏  
生莖而未生葉名雉尾蓴細長肥  
滑至八月葉舒長名絲蓴九月至十一月名緒蓴第一方冬水  
又名龜蓴又有石蓴絲蓴繁諸蓴之中蓴為第一物窮又欲休山樊盡室相隨從所貴無憂患

田家即事

儲光義

詩典雜出無  
不有味愈古  
愈淡愈淡愈  
眾

蒲葉日已長荇花日已滋者農要看此要字無貴不違天  
而直時迎晨起飯牛雙駕耕東菑蚯蚓土中出田鳥隨我飛群  
合亂啄噪噉々如道饑物我心多惻隱願此兩傷悲撥食  
與田鳥日暮空筐歸經濟心腸親戚更相誚我心終不移

詩函

儲光義

二卷 五十六

龍善鳴于土  
其出則天必







詩五十餘曰

唯

工丞相枕馬

南仁膝指其

腹曰卿此中

柯所有答曰

此中空洞無

物然容得婦

等數百人

此君与右丞

寄興八想皆高一層厚一層遠一層田家諸詩皆  
然有此心手方許擬陶方許作王孟莫為淺薄一  
便門人

野老本貧賤。冒兩鋤瓜田。一畦未及終。樹下高枕眠。荷蓀

者誰子。僭僭來息有。不復問鄉墟。相見但依然。腹中無一

物。此一語最雅無此。高話羲皇年。寫出落日臨層隅。逍遙

望晴川。使婦提蠶筐。呼兒榜漁船。悠悠汎綠水。去摘浦中

蓮。蓮花豔且美。使我不能還。長味

又

草木花葉生。相與命為春。靜中名理當非草木意。信是故時人。

真難上下想  
當日同筆硯  
之樂因緣不

小

所謂禪心如  
月

張顛詩不多  
見皆細潤有  
致乃知顛者  
不是粗人粗

靜念惻群物。深何由知至真。往歎問夫子。夫子莫能陳鳳

凰。飛且鳴。容裔下天津。清淨無言語。茲為庶可親。

題乳上人房

儲光羲

禪宮分兩地。釋子一為心。一為心深在入道無來去。清言

見古今。江寒池水綠。山暝竹園深。別有中天月。遙遙散夕

陰

桃花谿

張旭

隱隱飛橋隔野煙。石磯西畔問漁船。桃花盡日隨流水。洞

在清谿何處邊。

詩

儲光羲

張旭

二卷 五十八



人顛不得

華似瑟絃之

樂

譚友夏云秀

麗婉轉之想

脫口又甚英

快妙絕

境深語  
不須深

夜坐看揚箏

王誼

調箏夜坐燈光裏却挂羅帷露纖指朱絃一一聲不同玉

柱連連影相似說影妙不知何處學新聲曲曲彈來未觀

名未視名三字應是石家金谷裏流傳未滿洛陽城未滿

四字說未  
有已又妙  
鍾伯敬云音樂入詩易妙可見詩樂之理相同處唐人

琴笛詩多高遠筆琵琶詩多繁縟然情之所至則同鳥

曰出  
手同  
曰出

題靈隱寺山頂禪院

綦母潛

是院出境  
又是禪院奇  
境

招提此山頂下界不相聞塔影挂清漢影挂鍾磬和白雲  
上句妙在影字觀空靜室掩行道衆香焚衆香且駐西來  
此句妙在和字

題沈東美員外山池

綦母潛

心胸許濶眼  
不許大

仙郎偏好道鑿沼象瀛洲魚樂隨情性船行任去留秦人  
辨鷄犬堯日識巢由因巢由見堯之大是歸客衡門外仍

憐返景幽

春泛若耶谿

綦母潛

幽意無斷絕此去隨所偶有氣晚風次行舟花路入谿口

詩函

綦母潛

二卷 五十九



妙

好際。夜轉西壑。隔山望南斗。潭煙飛溶溶。林月低向後。語妙

題栖霞寺

綦毋潛

通寺觀頂得  
且幽趣又須  
八為情散出  
帶一些俗氣  
便不酌此君  
得之

南山勢迴合。靈境依此住。殿轉雲岷陰。僧探石泉度。龍蛇  
爭翕習。神鬼皆密護。萬壑奔道場。形圖真。群峰向護樹。天  
花飛不着。飛不着三字說。水月白成路。說得着。今日觀身  
我歸心復何處。

王世貞元美云李杜光燄千古人人知之滄浪並極推  
尊而不致辨元微之仲重子美宋人以為談柄近時  
揚用修為李左但輕俊之士往往傳耳要其所得俱影  
響之間五言古選辭及七言歌行太白以氣為主以白

首二句後代  
清語領以一  
白雲曰遙相  
識春風曰不  
相識分別得  
妙不當以理

秋色無遠近。出門盡寒山。白雲遙相識。待我蒼梧間。歸藏

白雲出於蒼梧。借問廬山。鶴西飛。幾歲還。鄧德明記廬山。廣  
格入於太梁。借問廬山。鶴西飛。幾歲還。鄧德明記廬山。廣  
學遷身能奮飛。每夕輒歸。曉則還。嘗赴元會。至曉不能  
隨。化為白雀。翔欲下。威儀以第。擲之。得一雙履。馳乃

詩函

李白

二卷 六十



宋之

電字下得奇

一片真氣自

是李白寄杜

甫之作工拙

不必論也

藝云見此老

繼恐入處只

一味殊快死

妙甚

沙丘城下寄杜甫

趙有沙丘宮在鉅鹿此沙丘宮在魯汶陽地

李白

我來竟何事。高卧沙丘城。城邊有古樹。日夕連秋聲。魯酒不可醉。齊歌空復情。思君若汶水。浩蕩寄南征。致自爾雅

送張舍人之江東

李白

張翰江東去。正值秋風時。天清一雁遠。海澗孤蓬遲。白日行欲暮。滄波杳難期。吳洲如見月。千里幸相思。

張翰吳人齊王問辟為司馬東曹掾見秋風起乃思吳中菰菜蓴羹鱸魚膾嘆曰人生貴適意耳遂命駕歸

送揚山人歸嵩山

李白

我有萬古宅。三宇嵩陽王女峰。長留一片月。挂在東溪松。

意氣自竟昂  
處高人幾倍

爾去擬僊草。菖蒲花紫茸。抱朴子菖蒲一寸九節紫花者善生中岳石上陽城王與服之

與從姪杭州刺史良遊天竺寺

李白

桂席凌蓬丘。觀濤憇樟樓。樟樓即樟亭在浙江東岸白送王屋山人詩樟亭望潮還

滿散人妙在  
能作理趣語

山動逸興。漢志三神山。五馬同遨遊。漢儀天子六天竺森

在眼松風颯。秋入夾道古松名。九里松覽雲測變化。弄

水窮清幽。是佳壘嶂隔遙海。當軒寫歸流。轉成傲雲月。佳

趣滿吳洲

李白

二卷 六十一



曲盡句寂然  
有情鍾氏謂  
未二句可去  
予謂妙正在  
此忘机二字

宋之問詩樓  
觀滄海日門  
對浙江潮白  
法其語

下終南山過斛斯山人宿置酒  
暮從碧山下。山月隨人歸。却顧所來徑。蒼蒼橫翠微。相携  
及田家。童稚開荆扉。綠竹入幽徑。青蘿拂行衣。歡言得所  
懋。美酒聊共揮。長歌啜松風。曲盡河星稀。我醉君復樂。陶  
然共忘機。

天台曉望

李白

天台隣四明。華頂高百越。門標赤城霞。孫綽天台賦赤城霞起而見標樓  
樓滄島月。憑高登遠覽。直下見溟渤。雲垂大鵬翻。莊子比溟有魚  
其名曰鯤化而為鳥其名曰鵬之背不波動巨鰲沒子

物是世外人

海上五山之根。無所連著。風潮爭洶湧。神恠何翕忽。觀奇  
便巨鰲。十五舉首而戴之。攀條摘朱實。朱實猶言朱果也  
跡無倪。好道心不歇。率頌是 攀條摘朱實。朱實猶言朱果也  
山獨酌寄常六。服藥鍊金骨。安得生羽毛。千春卧蓬關。  
詩於焉摘朱果。

春日醉起言志

李白

處世若大夢。胡為勞其生。所以終日醉。頽然卧前楹。覺來  
所庭前。一鳥花間鳴。借問此何時。春風語流鶯。感之欲嘆  
息。對酒還自傾。浩歌待明月。曲盡已忘情。

廬山東林寺夜懷

李白

我尋青蓮宇。獨往謝城關。霜清東林鐘。水白虎溪月。廬山記東

詩函

李約

二卷六十二



正在寂處有  
此妙境八字

獨字極幽極  
細媚涉林之  
上用浩然二  
字便覺輕快  
沈轉

林三門內有小渠名曰虎溪  
遠公居東初送客未嘗過溪  
法化之嚴揚齊賢註引鈞天  
經傳伽維入定對尊首曰雖  
心不失去相如金在井全體  
常寂大千入毫髮湛然冥真

尋陽紫極宮感秋作

李白

何處聞秋聲。脩。北。窓。竹。迴。薄。萬。古。心。攬。之。不。盈。掬。淨。坐。  
觀。衆。妙。浩。然。媚。幽。獨。並。是。精。格。白。雲。南。山。來。就。我。簷。下。宿。  
懶。從。唐。生。決。史。記。蔡。澤。燕。人。遊。學。于。羞。訪。李。主。卜。司。馬。季。  
卜。于。長。安。東。市。宋。忠。賈。誼。俱。出。四。十。九。年。非。一。往。不。可。復。  
洗。鉢。游。于。卜。四。謁。司。馬。季。主。

壁情轉蕭散。世道有翻覆。陶令歸去來。田家酒應熟。  
陶潛問未

秋夕書懷

李白

北風吹海雁。南度落寒聲。感此瀟湘客。悽其流浪情。海懷  
結滄洲。霞想遊赤城。始探蓬壺事。旋覺天地輕。澹然吟高  
秋。閑卧瞻太清。蘿月掩空幕。松霜結前楹。滅見息群動。獵  
微窮至精。桃花有源水。可以保吾生。

聽蜀僧濬彈琴

李白

蜀僧抱綠綺。西下峨眉峰。為我一揮手。如聽萬壑松。客心

飄然不喧

詩

李白

二卷 六十三

秋霜結前楹  
句是悟頭下  
二句從此生



流水車用得  
好

洗流水餘響入霜鐘。山海經豐山九鐘是知霜鳴不覺若

山暮秋雲暗幾重。

江上吟以下皆七言古

李白

楚辭桂棹兮

木蘭之枻沙棠舟。廣記漢成帝身飛燕戲太液池以沙棠為舟玉簫金管坐兩

蘭舟弄意揮

頭美酒樽中置千斛。載妓隨波任去流。仙人有待乘黃鶴。

列仙傳寶子安脩道

海客無心隨白鷗。列子海上之人有好鷗鳥者每旦之

四明仙成黃雀迎去

海上從群鷗游鷗鳥之至者百住而不止其父

曰取來吾玩之明日之海上鷗鳥舞而不下

屈平辭賦

上終不若原

懸日月。楚王臺榭空山丘。興酣落筆搖五嶽。詩成嘯傲凌

滄洲。功名富貴若長在漢水亦應西北流。

也綠條竟語

侍從宜春苑奉詔賦龍池柳色初青聽新鶯百轉歌

李白

有節次半字

東風已綠瀛州草。紫殿紅樓覺春好。池頭柳色半青青。縈

款點得好早

煙裊娜拂綺城垂絲百尺桂雕楹。上有好鳥相和鳴。間關

得二字入活

早得春風情。春風捲入碧雲去。千門萬戶皆春聲。是時君

極其遊幸語

王在鎬京。五雲垂輝耀紫清。伏出金宮隨日轉。天回玉輦

語欲活

繞花行。始向蓬萊看舞鶴。還過蒹葭聽新鶯。新鶯飛繞上

顧入二字奇

林苑。願入蕭韶雜鳳笙。

甚幻甚

漢志武王治鎬顏師古注今昆明池

詩函

李白

二卷 六十四



華山與首陽  
山本同一山  
兩京賦假以  
二華  
巨靈最願高  
掌遠濶以流  
河北

西嶽雲臺歌送丹丘子  
元丹丘也  
西嶽崢嶸何壯哉。黃河如絲天際來。黃河萬里觸山動。盤  
渦轂轉秦地雷。榮光休氣紛五彩。尚書中候成王觀于洛  
河沈壁禮畢榮光並出  
休氣千年一清聖。人在清。變白。聖人受命應。瑞河水先  
塞河。巨靈咆哮擘兩山。鄜道元水經注國語曰華嶽本一山  
三。日。巨靈咆哮擘兩山。當河河神巨靈手盪脚踏開而為兩  
洪波噴流射東海。三峰却立如欲摧。華山記三峰直上晴  
臺觀雲笈七籤少昊號翠幄丹谷高掌開。白帝金精運元  
氣。石作蓮花雲作臺。雲臺閣道連窈冥。中有不死丹丘生。  
明星玉女備灑掃。麻姑搔背指爪輕。神仙傳麻姑手爪皆  
以鳥爪蔡經心中秘

李白

言皆大瘁時得此  
瓜以爬背當佳也  
我皇手把天地戶。丹丘談天與天語。九  
重出入生光輝。東來蓬萊復西歸。玉漿倘遇故人飲。騎二  
節龍上天飛。列仙傳呼子先者漢中閣下下師壽百餘歲  
子先持一與嫗因各騎  
之乃龍也上華陰去

扶風豪士歌

李白

此篇天寶十六載安祿山據洛陽廣平王入援陳  
兵天津橋時作扶風漢三輔即  
洛陽三月飛胡沙。洛陽城中人怨嗟。天津流水波赤血。白  
骨相撐如亂麻。我亦東奔向吳國。浮雲四塞道路賒。東方  
日出啼早鴉。城門人開掃落花。梧桐楊柳拂金井。來醉扶

詩函

李白

二卷 六十五

鮮  
掃落花句函



不倚將軍勢  
極狀豪士

寫到明日報  
恩知是誰食  
客誦之悚然  
今向食者曾  
及此台

風豪士家扶風豪士天下奇意氣相傾山可移作人不倚  
將軍勢飲酒豈顧尚書期雕盤綺食會賓客吳歆趙舞香  
風吹原嘗春陵六國時開心寫意君所知堂中各有三千  
士明日報恩知是誰撫長劍一揚眉清水白石何離離脫  
吾帽向吾咲飲君酒為君嗟張良未逐赤松去橋邊黃石  
知我心

漢武帝徒豪傑茂陵衛將軍為言郭解家貧不中徙上口  
解布衣權至使將軍此其家不貧陳遵嗜酒每飲客  
輒取客車轄投井中嘗有部刺史奏事過樽值其方飲  
客刺史大窮候遣酒醉入見遵毋白常對尚書有期會  
狀乃令後后閣出趙平原君勝奔孟嘗君田文楚春  
中君黃歇總信陵君無忌四公子並喜賓客

讀其真句  
不沾帶廢想  
見其人

漸作雄壯語

氣初夢

贈裴十四

李白

朝見裴叔則朗如行玉山謂見裴叔則如近玉山照映人  
黃河落天走東海萬里寫入胸懷間身騎白龍不敢度金  
高南山買君頤裴細六合無相知飄若浮雲且西去到末

其真不覺其憤太白高興人不肯  
作一寂寞語不肯作一怨懣語

夢遊天姥吟留別  
天姥在處  
州懸水縣

李白

海客談瀛洲煙濤微茫信難求越人語天姥雲霓明滅或  
可覩天姥連天向天橫勢拔五嶽掩赤城天台四萬八千  
丈對此欲倒東南傾我欲因之夢吳越一夜飛度鏡湖月

李白

李白

二卷六十六



莫是胸襟浩  
蕩萬景亦與

湖○月○照○我○影○送○我○至○剡○溪○謝○公○宿○處○今○尚○在○綠○水○蕩○漾○清  
猿○啼○脚○着○謝○公○履○身○登○青○雲○梯○鏡湖剡溪並在會稽謝靈運移籍會稽修營舊業尋  
山陰嶺常着木屐又半○壁○見○海○日○空○中○聞○天○鷄○都山中記挑  
吳運詩共登青雲梯千○巖○萬○轉○路○不○定○迷○花○倚○石○忽  
樹上青天雞日初出此千○巖○萬○轉○路○不○定○迷○花○倚○石○忽  
天雞即鳴天下雞皆鳴已○暝○熊○咆○龍○吟○殷○巖○泉○慄○深○林○兮○驚○層○嶼○雲○青○兮○欲○雨  
水○淡○淡○兮○生○煙○列○缺○霹○靂○立○巖○崩○摧○洞○天○在○扇○勺○然○中○開  
青○冥○浩○蕩○不○見○底○日○月○照○耀○金○銀○臺○續玄錄唐初華陰劉法師從張公弼至石  
壁高千餘仞下臨無底之谷公弼乃以指叩壁遂劃霓為  
然開一門中有天地日月十洲記海中有一金銀臺衣○兮○鳳○為○馬○雲○之○君○兮○紛○紛○而○來○下○虎○鼓○瑟○兮○鸞○舞○車○僊

竊夢覺

白歸結大  
弱是適造物  
外語且詩体  
亦只如是

是客中送  
零語說得渾  
然不亮

之○人○兮○列○如○麻○忽○魂○悸○以○魄○動○恍○驚○起○而○長○嗟○惟○覺○時○之  
枕○席○失○向○來○之○煙○霞○世○間○行○樂○亦○如○此○古○來○萬○事○東○流○水  
別○君○去○兮○何○時○還○且○放○白○鹿○青○崖○間○須○行○即○騎○訪○名○山○安  
能○摧○眉○折○腰○事○權○貴○使○我○不○得○開○心○顏  
主世貞藝苑危言云歐陽公自言廬山高明妃曲李杜  
所不能作余謂此非公言也果尔公是一夜即王尔無  
論其地只半壁見海日空中聞  
天雞太白率尔語公能道否耶  
南○陽○送○客○言律斗○酒○勿○為○薄○寸○心○貴○不○忘○坐○惜○故○人○去○偏○令○遊○子○傷○離○顏  
怨○芳○草○春○思○結○垂○楊○揮○手○再○三○別○臨○岐○空○斷○腸

詩函

李白

李白

二卷 六十七



劉決子學詩

飛字妙

年淡中却又

善寫景試按

宣城圖經苑  
溪自溪兩水  
遠郡城各有  
摘

善寫景試按  
西蜀翁無字  
不似的是仙  
筆

飄然物外之

送白利從金吾董將軍西征

李白

西苑漢書國有東苑西苑近南岳

延國討白起佐軍威  
劍決浮雲氣

子學明月輝馬行邊  
草綠旌捲曙霜飛  
抗手凜相顧寒風

生鐵衣

送友人

李白

青山橫北郭白水遶東城  
此地一為別孤蓬萬里征  
浮雲遊子意落日故人  
情揮手自茲去蕭蕭班馬鳴

班馬詩蕭蕭馬鳴左傳有

之報

秋登宣城謝眺北樓

李白

江城如畫裡山曉望晴空  
兩水夾明鏡雙橋落綵紅  
人煙

寒摘北樓在宣城郡中即高齋謝眺有郡內高齋閣坐吞呂

法曹詩唐改今名孤霖復改為疊障樓王世貞云  
太白有人煙寒橘柚秋色老  
梧桐暈暈金作銑手耳

送友人入蜀

李白

見說蠶叢路崎嶇不易行  
山從人面起雲傍馬頭生  
芳樹

籠秦棧春流澆蜀城  
升沉應已定不必訪君平

過崔八大水亭宣城

高閣橫秀氣清幽併在君  
簷飛宛溪水窻落敬亭雲  
後嘯

詩函

李白

二卷六十八



想

風中斷漁歌月裏聞閒隨白鷗去沙上自成群

謝朓敬亭山詩歌亭  
巨百里合沓與雲齊

宿五松山下荀媪家宣州南陵

李白

極寂寞事壯

我宿五松下寂寥無所歡田家秋作苦鄰女夜春寒跪進

段精語

雕胡飯雕胡菜也月光明素盤令人慙漂母三謝不能餐信

傳信家貧釣於淮陰城下諸母漂有一  
毋見信饑飯信信既貴以千金謝之

金陵

李白

令人慘然有  
身世之感

地擁金陵勢城廻江水流當時百萬戶夾道起朱樓亡國  
生春草王宮沒古丘空餘後湖月波上對江洲

行記却極慘

後湖宋元嘉末名  
玄武湖晉名北湖

二

六代興亡國三杯為爾歌苑方秦地少山似洛陽多古殿  
吳花草深宮晉綺羅併隨人事盡東逝與滄波

吳晉宋齊梁陳六代並都金陵○皇甫湜云劉蕡州凋  
悵南朝事長江獨至今不及前朝楚水流言簡而意盡  
太白并隨人事盡  
東逝與滄波意同

訪戴天山道士不遇 李白

犬吠水聲中桃花帶露濃樹深時見鹿溪午不聞鐘野竹  
分青靄飛泉挂碧峰無人知去所愁倚两三松

鍾伯敬云全  
首出這

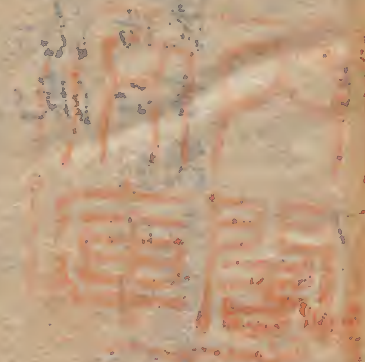
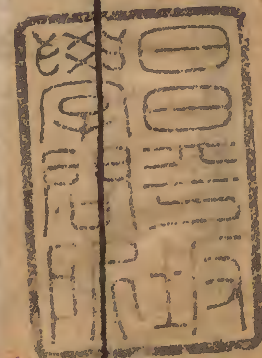
詩函

李白

二卷 六十九



詩品會函卷之二 畢



Faint vertical text columns, likely bleed-through from the reverse side of the page, containing characters in seal script.

